

# Harjannevan tuulivoi- mapuiston yleiskaava

Osallistumis- ja arviointisuunnitelma

KAUHAJOEN KAUPUNKI



**Projekti:** Harjannevan tuulivoimapuiston yleiskaava  
**Työnumero:** 23702883  
**Asiakas:** Ilmatar Kauhajoki Oy / Kauhajoen kaupunki  
**Päiväys:** 8.2.2022  
**Tekijä:** Iikka Ranta

# Sisältö

1	Suunnittelun kohde .....	5
1.1	Suunnittelualueen sijainti.....	5
1.2	Kauhajoen Harjannevan tuulivoimahanke.....	5
1.2.1	sähköverkkoon liittyminen .....	6
2	Suunnittelun tavoitteet.....	8
3	Suunnittelun lähtökohdat.....	9
3.1	Valtakunnalliset alueidenkäyttötavoitteet (VAT) .....	9
3.2	Maakuntakaava.....	9
3.3	Yleis- ja asemakaava .....	11
3.3.1	Vaikutusalueen tuulivoimahankkeet.....	12
3.3.2	Pohjakartta .....	12
3.4	Ympäristön nykytilanne .....	13
4	Osallistuminen .....	15
4.1	Osalliset.....	15
4.2	Miten suunnitteluun voi osallistua? .....	15
5	Vaikutusten arviointi .....	16
5.1	Kaavoitus- ja YVA-menettelyn yhteensovittaminen .....	16
6	Suunnittelun vaiheet.....	17
7	Yhteystiedot .....	18

## Johdanto

*Maankäyttö- ja rakennuslain (MRL) 63 §:n mukaan ”kaavaa laadittaessa tulee riittävän aikaisessa vaiheessa laatia kaavan tarkoituksen ja merkityksen nähden tarpeellinen suunnitelma osallistumis- ja vuorovaikutusmenettelystä sekä kaavan vaikutusten arvioinnista”.*

Tässä osallistumis- ja arviointisuunnitelmassa (OAS) kerrotaan Kauhajoen Harjannevan alueen tuulivoimapuiston kaavoituksen päätavoitteet, suunnittelun eteneminen, osallistumismahdollisuudet ja alustava aikataulu.

Ilmatar Kauhajoki Oy suunnittelee Kauhajoen Harjannevan alueelle noin 10 maksimissaan 350 metrin korkuisesta tuulivoimalasta muodostuvaa tuulivoimapuistoa. Osayleiskaavalla luodaan edellytykset tuulipuiston toteuttamiselle. Alueelle laaditaan oikeusvaikutteinen osayleiskaava siten, että sitä voidaan käyttää suoraan rakennusluvan myöntämisen perusteena (MRL 77a §). MRL 77 b § mukaan laadittaessa 77 a §:ssä tarkoitettua tuulivoimarakentamista ohjaavaa yleiskaavaa, on sen lisäksi, mitä yleiskaavasta muutoin säädetään, huolehdittava siitä, että:

- *yleiskaava ohjaa riittävästi rakentamista ja muuta alueiden käyttöä kyseisellä alueella;*
- *suunniteltu tuulivoimarakentaminen ja muu maankäyttö sopeutuu maisemaan ja ympäristöön;*
- *tuulivoimalan tekninen huolto ja sähkönsiirto on mahdollista järjestää.*

Harjannevan yleiskaava on ns. hankekaava, jonka käytännön suunnittelun toteutuksesta vastaa Ilmatar Kauhajoki Oy

kaupungin ohjatessa kaavoitusta. Kauhajoen kaupunki vastaa kaavoituksen sisällöstä ja kaavaprosessista maankäyttö- ja rakennuslain edellyttämällä tavalla. Kaupunginhallitus hyväksyi 1.11.2021 Harjannevan tuulivoimaosayleiskaavoituksen käynnistämisen Ilmatar Kauhajoki Oy:n kaavoituspyynnön mukaisella alueella (khal 01.11.2021 § 300). Ilmatar Kauhajoki Oy on tehnyt kattavasti maanvuokrasopimuksia hankealueen maanomistajien kanssa. Maanvuokrasopimuksia tullaan tekemään edelleen kaavaprosessin edetessä.

Hanke kattaa tuulivoimalaitokset perustuksineen, niitä yhdistävät maakaapelit, muuntoaseman sekä hankealueelle rakennettavan tiestön.

Harjannevan tuulivoimahankkeeseen liittyen sovelletaan YVA-menettelyä. Ympäristövaikutusten arviointi laaditaan YVA-lain (252/2017) ja asetuksen (277/2017), sekä maankäyttö- ja rakennuslain (132/1999) ja -asetuksen (895/1999) edellyttämässä laajuudessa.

Hankkeen toteuttaminen vaatii lisäksi maankäyttö- ja rakennuslain (132/1999) mukaiset rakennusluvut.

Osayleiskaavalla luodaan edellytykset tuulivoimapuiston toteuttamiselle. Yleiskaavan laadinnassa otetaan huomioon maankäyttö- ja rakennuslain mukaiset yleiskaavan sisältövaatimukset.

Hankkeen suunnitteluprosessi toteutetaan tiiviissä yhteistyössä asukkaiden ja muiden osallisten sekä eri viranomaisten kanssa.

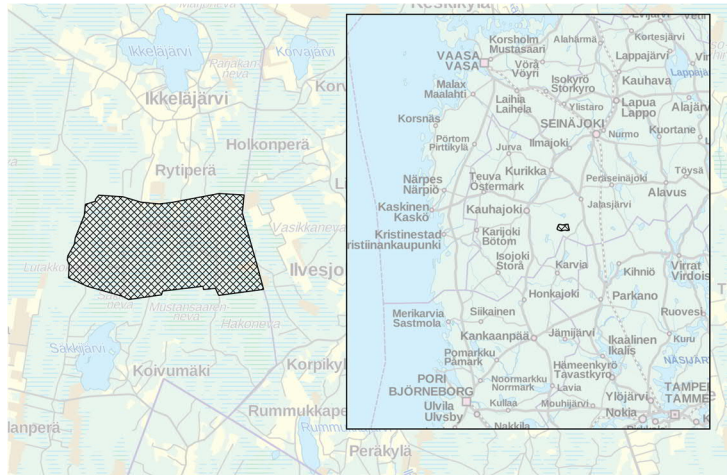
Osallistumis- ja arviointisuunnitelmaa täydennetään tarvittaessa suunnitteluprosessin kuluessa.

# 1 Suunnittelun kohde

## 1.1 Suunnittelualueen sijainti

Hankealue sijaitsee Etelä-Pohjanmaan maakunnassa, Kauhajoella. Karvian kunnan rajalle hankealueen eteläpuolella on noin 3 km. Hankealueen rajalta etäisyys Kauhajoen keskusta on noin 17 km, Jalasjärven keskusta n. 15 km ja Karvian keskusta noin 23 km.

Kaava-alue sijaitsee Kauhajoen kaupungin Ikkeläjärven ja Säkkijärven väliin sijoittuvalle alueelle, rajautuen idässä Kurikan kuntarajaan.



1. Alueen sijainti

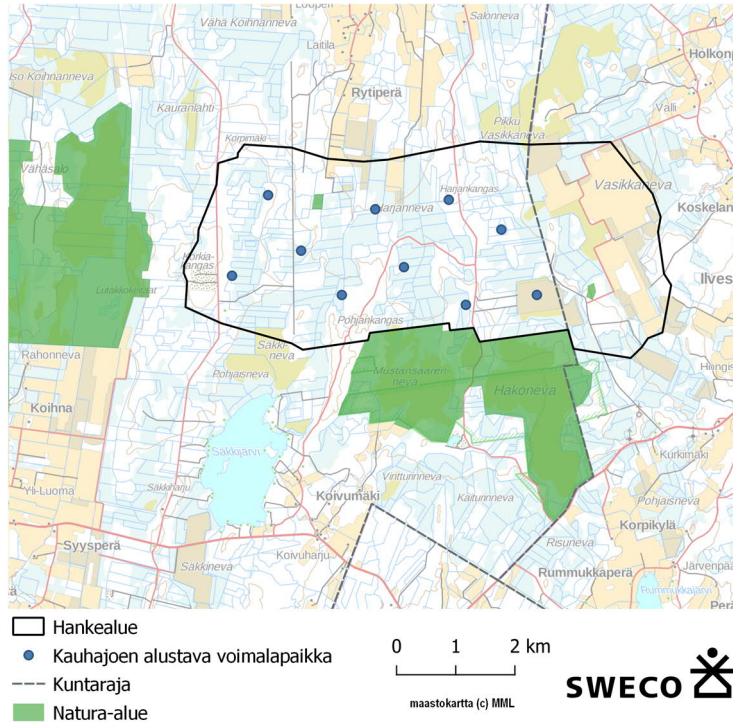
## 1.2 Kauhajoen Harjannevan tuulivoimahanke

Ilmatar Kauhajoki Oy suunnittelee Kauhajoen Harjannevan alueelle noin 10 maksimissaan 350 metrin korkuisesta tuulivoimalasta muodostuvaa tuulivoimapuistoa. Kaavoituksen yhteydessä määritellään voimaloiden enimmäiskorkeudet. Alustavasti esitetään, että kaavassa mahdollistetaan tuulivoimalan enimmäiskorkeudeksi 350 metriä, jolloin torni olisi 225 metriä ja roottori 250 metriä halkaisijaltaan. Tämän kokoisia tuulivoimaloita ei vielä ole saatavilla, mutta kaavoituksessa on syytä varautua tuulivoimaloiden teknologian kehittymiseen myös jatkossa.

Selvitykset laaditaan sekä Kauhajoen että Kurikan kaupunkien alueelle, mutta kaava-alue rajataan tässä vaiheessa Kauhajoen alueelle. Kauhajoen kaupungin alustavalle kaava-alueelle on sijoitettavissa n. 10 voimalaa.

Tuulivoimaloiden sijoitussuunnittelu tehdään osana hanke-suunnittelua yleiskaavoituksen alkuvaiheessa. Tuulivoimalaitosten sijaintiin vaikuttavat mm. luonnonolosuhteet, melu- ja varjostusanalyysit sekä voimalaitosvalmistajasta riippuvat voimaloiden väliset minimietäisyydet optimaalisen tuotannon varmistamiseksi. Kaavarajaus, voimaloiden sijoittelu ja voimaloiden kokonaismäärä tarkentuvat kaavaprosessin aikana huomioiden kaavoitus- ja ympäristövaikutusten arviointiprosessin (YVA) selvitykset, viranomaislausunnot, mielipiteet ja sidoryhmäkeskustelut.

Sijoituspaikoille johtavia teitä tulee mahdollisesti vahvistaa ja rakentaa osin kokonaan uusia tieyhteyksiä. Teiden tulee olla kantavalta osaltaan vähintään 5-6 metriä leveitä.



2. Selvitykset laaditaan sekä Kauhajoen että Kurikan kaupunkien alueelle, mutta kaava-alue rajataan tässä vaiheessa Kauhajoen alueelle.

## 1.2.1 sähköverkkoon liittyminen

Tuulivoimalaitokset on tarkoitus yhdistää sähköverkkoon joko 110 kV ilmajohtolla tai maakaapeleilla (110 kV tai keskijännite). Liittyminen tapahtuu ilmajohtolla tai maakaapeleilla hankealueen luoteispuolella sijaitsevaan Fingridin 400 kV ilmajohdon yhteyteen rakennettavaan uuteen kantaverkon 400/110 kV sähköasemaan tai hankealueen koillispuolella sijaitsevaan Fingridin 110 kV ilmajohdon yhteyteen Lylyharjun tuulivoimahanketta varten rakennettavaan 110 kV voimajohtolinjaan uudella 110 kV ilmajohtolla.

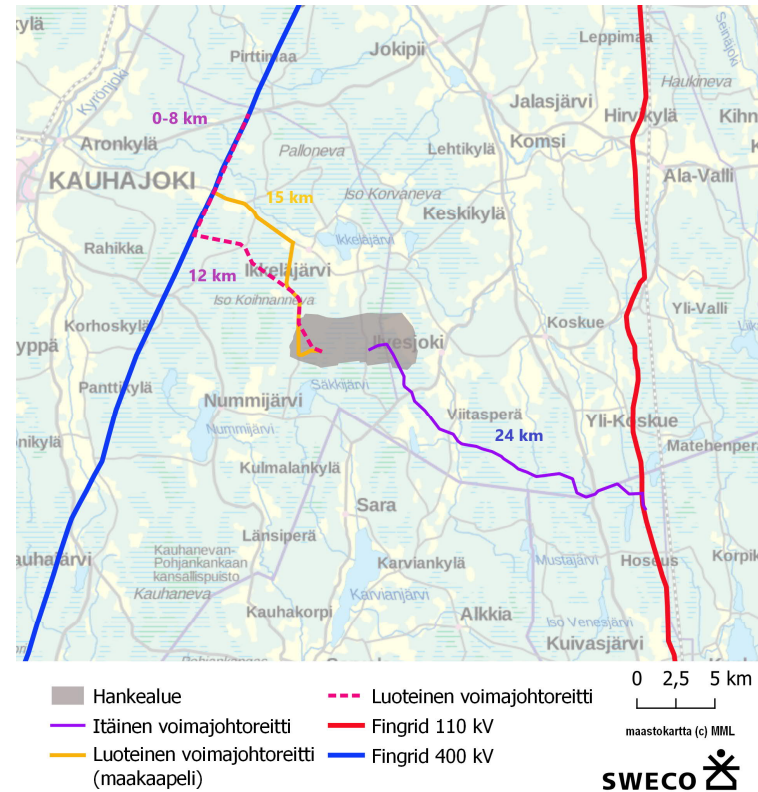
Puiston sisäinen sähköverkko toteutetaan keskijännitteisin maakaapelein tai ilmajohtolla. Valtakunnan verkkoon liittyminen (110 kV ilmajohto, 110 kV maakaapeli tai 3-5 kaapelista koostuva keskijännitteinen maakaapeliyhteys) tapahtuu tämänhetkisten suunnitelmien mukaan Fingridin johdon yhteyteen rakennettavan uuden sähköaseman kautta.

Hankkeessa tarkastellaan kolmea liityntävaihtoehtoa:

- *Luoteinen voimajohtoreitti (sininen) noin 12-20 km. Kytkeytyminen Fingridin nykyisen 400 kV voimajohdon yhteyteen rakennettavaan uuteen sähköasemaan uudella 110 kV ilmajohtolla. Sähköaseman tarkempi paikka ei ole vielä tiedossa, joten YVA-menettelyssä tutkitaan kartassa merkityn koko 0-8 km pituisen Fingridin voimajohdon vierelle sijoittuvan linjan ympäristövaikutukset.*
- *Luoteinen voimajohtoreitti (vihreä katkoviiva) noin 15 km. Tutkitaan yhteys myös maakaapeleilla toteutettavana vaihtoehtona. Joko 110 kV maakaapeli tai 3-5 kaapelista koostuva keskijännitteinen (20-45 kV) maakaapeliyhteys.*
- *Itäinen voimajohtoreitti (oranssi) noin 22 km. Liittyminen Lylyharjun tuulivoimahanketta varten rakennettavaan 110 kV voimajohtolinjaan uudella 110 kV ilmajohtolla.*



Hankealue jatkuu vaihtoehtotarkastelussa mukana olevan itäisen sähkönsiirtoreitin osalta myös Parkanon kunnan pohjoisosaan sekä samalla Pirkanmaan maakuntakaava-alueelle. Karvian kunta ja Satakunnan maakuntakaavan alue jää johtolinjan eteläpuolelle.



3. *Hankkeessa tarkastellaan kolmea liityntävaihtoehtoa. Vaihtoehtoinen itäinen voimajohtoreitti päättyy Parkanon kunnan pohjoisosaan liittyen Lylyharjun tuulivoimahanketta varten rakennettavaan 110 kV voimajohtolinjaan.*

## 2 Suunnittelun tavoitteet

Kaavatyötä ohjaavat kaupungin, asukkaiden ja muiden osallisten tavoitteet, suunnittelutilanteesta johdetut tavoitteet sekä valtakunnalliset alueidenkäyttötavoitteet. Tavoitteet tarkentuvat kaavatyön edetessä.

Tuulivoimarakentamisen ohjauksen keskeinen tavoite on sovittaa tuulivoimalat mahdollisimman hyvin ympäristöön. Silloin voidaan ehkäistä ja minimoida voimaloista luonnolle ja ihmisten elinympäristölle aiheutuvat haitalliset vaikutukset. Lisäksi tulee huomioida teknistaloudelliset tekijät (mm. tuuliolosuhteet, liittynät sähköverkkoon, rakentamista ja huoltoa tukeva infrastruktuuri, perustamisolosuhteet) sekä muu alueidenkäyttö.

Yleiskaava laaditaan siten, että sitä on mahdollista käyttää tuulivoimaloiden rakennuslupien perusteena MRL:n 77a §:n mukaisesti. Yleiskaava laaditaan oikeusvaikutteisena ja sen hyväksyy Kauhajoen kaupunginvaltuusto.

Tuulivoimapuiston tavoitteena on osaltaan edistää ilmastoliittisiä tavoitteita, joihin Suomi on sitoutunut. Tuulivoiman osalta tavoitteena on nostaa tuulivoimalla tuotetun sähköntuotanto Suomessa vuositasolla 9 terawattituntiin (TWh) vuoteen 2025 mennessä. Vuoden 2021 lopussa Suomen tuulivoimakapasiteetti oli 3 257 MW. Kapasiteetilla tuotettiin sähköä 8,1 TWh, joka vastasi noin 9,3 prosenttia maamme sähkönkulutuksesta.

Lisäksi yleiskaavan tavoitteena on ottaa huomioon muut aluetta koskevat maankäyttötarpeet sekä suunnitteluprosessin kuluessa muodostuvat tavoitteet.

Tuulivoimarakentamiseen sovelletaan pääsääntöisesti samoja säännöksiä kuin muuhunkin rakentamiseen. Suurien tuulivoimaloiden toteutuksen tulee lähtökohtaisesti perustua maankäyttö- ja rakennuslain (1999/132) mukaiseen kaavoitukseen, jossa määritellään tuulivoimarakentamiseen soveltuvat alueet.

Tavoitteena on laatia alueelle osayleiskaava, jolla luodaan edellytykset tuulivoimapuiston rakentamiselle. Alueelle laaditaan oikeusvaikutteinen osayleiskaava siten, että sitä voidaan käyttää suoraan rakennusluvan myöntämisen perusteena (MRL 77a §).

Tuulivoimapuiston osayleiskaavatyötä ohjaa Kauhajoen kaupunki, ja kaavakonsulttina toimii Sweco Infra & Rail Oy. Kauhajoen kaupunki on tehnyt alueesta kaavoitussopimuksen hanketoimijan (Ilmatar Kauhajoki Oy) kanssa.

Hankkeesta vastaavan tarkoituksena on perustaa tuulivoimapuisto alueelle, jossa haitalliset vaikutukset luontoon ja ihmisiin ovat mahdollisimman pienet ja joka on taloudellisesti kannattava.



## 3 Suunnittelun lähtökohdat

### 3.1 Valtakunnalliset alueidenkäyttötavoitteet (VAT)

Valtakunnalliset alueidenkäyttötavoitteet ovat osa maankäyttö- ja rakennuslain mukaista alueidenkäytön suunnittelu-järjestelmää maakunta-, yleis- ja asemakaavojen ohella. Tavoitteiden ensisijaisena tarkoituksena on varmistaa valtakunnallisesti merkittävien asioiden huomioon ottaminen maakuntien ja kuntien kaavoituksessa sekä valtion viranomaisten toiminnassa.

Keskeiset teemat valtakunnallisissa alueidenkäyttötavoitteissa ovat toimivat yhdyskunnat ja kestävä liikkuminen, tehokas liikennejärjestelmä, terveellinen ja turvallinen elinympäristö, elinvoimainen luonto- ja kulttuuriympäristö sekä luonnonvarat ja uusiutumiskykyinen energiahuolto.

Tuulivoimahankkeita koskevat erityisesti energiahuollon tavoitteet, joiden osalta yleistavoitteissa todetaan, että ”Alueidenkäytössä turvataan energiahuollon valtakunnalliset tarpeet ja edistetään uusiutuvien energialähteiden hyödyntämismahdollisuuksia”. Lisäksi valtakunnalliset alueidenkäyttötavoitteet korostavat tuulivoimarakentamisessa pyrkimystä keskittyihin ratkaisuihin sekä tuulivoimarakentamisen ja muiden alueidenkäyttötarpeiden yhteensovittamista. Tuulivoimarakentamista koskevien tavoitteiden lisäksi tuulivoima-alueiden suunnittelussa on otettava huomioon muutkin valtakunnalliset alueidenkäyttötavoitteet, kuten esimerkiksi maisemaa, luonnonarvoja ja kulttuuriperintöä, puolustusvoimien toiminnan turvaamista sekä lentoturvallisuutta koskevat tavoitteet.

Toimivien yhteysverkostojen ja energiahuollon osalta VAT:ien erityistavoitteissa mainitaan lisäksi mm. että ”voimajohtolinjauksissa on ensisijaisesti hyödynnettävä olemassa olevia johdotkäytäviä”.

Valtakunnalliset alueidenkäyttötavoitteet huomioidaan maakuntakaavoituksessa, jonka kautta ne konkretisoituvat myös alemman tason kaavoihin ja muihin alueidenkäytön suunnitelmiin.

### 3.2 Maakuntakaava

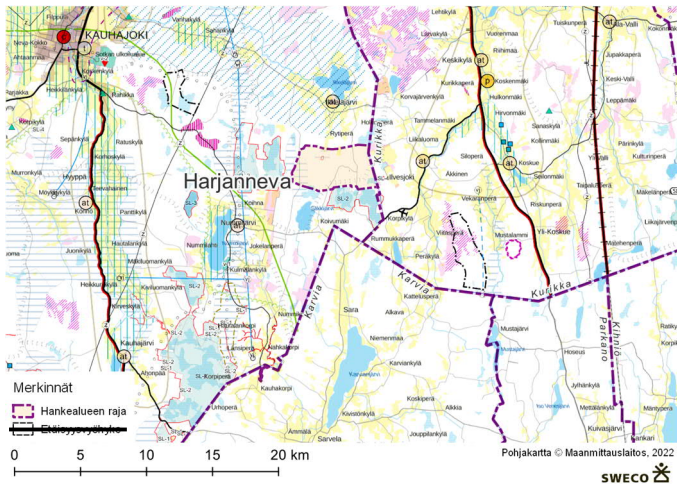
*”Maakuntakaavoituksella ohjataan maakunnan alueiden käytön suunnittelua ja luodaan linjauksia koko maakuntaa koskevalle maankäytölle. Maakunnan suunnittelussa huomioidaan valtakunnalliset tavoitteet ja sovitetaan ne yhteen alueiden käyttöön liittyvien maakunnallisten ja paikallisten tavoitteiden kanssa. Etelä-Pohjanmaalla suunnittelun perustana toimii vuonna 2014 hyväksytty Etelä-Pohjanmaan maakuntasuunnitelma.”* <https://epliiitto.fi/aluesuunnittelu-ja-liikenne/maakunta-kaavoitus/>

Hankealueella ovat voimassa Etelä-Pohjanmaan maakuntakaavat.

- Etelä-Pohjanmaan kokonaismaakuntakaava on vahvistettu Ympäristöministeriössä 23.5.2005.
- Vaihemaakuntakaava I (tuulivoima) on vahvistettu Ympäristöministeriössä 31.10.2016.
- Vaihemaakuntakaava II (kauppa, liikenne ja keskustatoiminnot) on tullut voimaan 11.8.2016.
- Vaihemaakuntakaavan II muutos (kauppa ja keskustatoiminnot) on tullut voimaan 21.4.2020. Tarve

muutokselle tuli maankäyttö- ja rakennuslakiin tehtyjen, vähittäiskauppaa käsittelevien muutosten vuoksi. Vaihemaakuntakaava II on kaavamuutoksella tarkistettu vastaamaan muuttunutta lainsäädäntöä tältä osin.

- Vaihemaakuntakaava III (turvetuotanto, suoluonnon suojeleminen, puolustusvoimien alueet, bioenergialaitokset ja energiapuun terminaalit) on kuulutettu voimaan 23.8.2021.



4. Ote Etelä-Pohjanmaan maakuntakaavayhdistelmästä. Maakuntakaavayhdistelmän päälle on lisätty: Harjannevan tuulivoimahankealue ja kuntarajat.

Maakuntakaavassa hankealue rajautuu eteläreunaltaan Mustansaarennevan Natura-alueeseen ja pieni osa Natura-alueesta sijoittuu hankealueen pohjoisosaan. Lisäksi hankealueen länsi- ja itäpuolelle on osoitettu Natura 2000 -verkostoon kuuluva alue ja luonnonsuojelualue (SL-2/SL-4). Alueen länsireuna sijaitsee pohjavesialueella. Hankealueen itäpuolelle on osoitettu turvetuotantoalueita. Alueen läpi kulkee ohjeellinen moottorikelkkailun runkoreitti.

Hankealuetta ei ole osoitettu voimassa olevassa maakuntakaavassa tuulivoima-alueena. Maakuntakaavan uudistamistyö on käynnistymässä. Uuden maakuntakaavan laadinnasta päättää maakuntavaltuusto.

Tuulivoima-alueet osoittava Vaihemaakuntakaava I Etelä-Pohjanmaalla on vahvistunut vuonna 2016. Etelä-Pohjanmaan maakuntakaavan tuulivoima-alueet (tv-alueet) ovat tällä hetkellä pitkälti rakentuneet tai varattuja suunnitteluun. Etelä-Pohjanmaan maakuntakaavan tuulivoima-alueista (24 kpl) on jo toteutuneita ja suunnittelun alaisia 18 kpl.

### **Etelä-Pohjanmaan maakuntakaava 2050**

Etelä-Pohjanmaan maakuntahallitus päätti marraskuussa 2021 käynnistää maakuntakaavan uudistamisen. Etelä-Pohjanmaan maakuntakaavoituksessa on seuraavaksi tarve kokonaisuuden tarkastelulle eli kaikki teemat yhdistävälle, uudelle kokonaismaakuntakaavalle. Kokonaismaakuntakaavan osallistumis- ja arviointisuunnitelma on nähtävillä 15.12.2021-15.2.2022 välisen ajan jokaisessa Etelä-Pohjanmaan kunnassa, Etelä-Pohjanmaan liitossa sekä liiton verkkosivuilla.

Maakuntakaavan luonnos pyritään saamaan nähtäville vuoden 2022 aikana ja kaavaehdotus vuonna 2023. Tavoitteena on, että maakuntavaltuusto hyväksyy uuden Etelä-Pohjanmaan maakuntakaavan 2050 vuonna 2024. Voimaan astuaan uusi kokonaismaakuntakaava kumoaa aiemmat kokonais- ja vaihemaakuntakaavat.

Maakuntakaavan laadintaan sisältyy erilaisia taustaselvityksiä, joiden tarkoitus on tarjota maakuntakaavatyön tueksi ajantasaista tietoa erilaisista maankäytön teemoista, käynnissä olevista kehityskuluista ja eri kaavaratkaisuvaihtoehtojen vaikutuksista. maakuntakaavan uudistustyössä kartoitetaan mm. uudet potentiaaliset tuulivoima-alueet.

Tuulivoimaloiden maakuntakaavoitusta palveleva selvitys: Etelä-Pohjanmaan, Keski-Pohjanmaan ja Pohjanmaan tuulivoimaselvitys on valmistunut 30.11.2021. Selvitystyön keskeisenä tavoitteena on tarkastella tuulivoimatuotantoon potentiaalisia uusia alueita maakuntakaavoituksen taustaksi manteeilla ja merialueilla. Tavoitteena on tunnistaa uudet potentiaaliset tuulivoima-alueet ja arvioida niihin kohdistuvat vaikutukset. Tehtyjen analyysien perusteella 83 aluetta valittiin jatkotarkasteluun. Alueista 30 kappaletta (noin 780 km<sup>2</sup>) sijaitsee Etelä-Pohjanmaalla. Alueiden kokoluokka vaihtelee välillä 1–80 km<sup>2</sup>. Tunnistetuilla alueilla tuulisuus 300 metrin korkeudella on hyvä, eli vuosikeskiarvoltaan noin 9–12 m/s, ja alueiden saavutettavuus tieverkkoa pitkin on hyvällä tasolla. Suurimmat erot alueiden välillä muodostuvat sähköverkon läheisyydestä sekä maaperän rakennettavuudesta.

Tuulivoimaselvitys on yksi maakuntakaavojen taustaselvityksistä, ja osoittaa mahdollisia seudullisia tuulivoima-alueita

sekä mantereelle että merialueille. Selvityksen tuloksia hyödynnetään maakuntakaavojen valmistelussa. Mitkä alueet lopuksi osoitetaan maakuntakaavoissa tuulivoima-alueina, ratkaistaan kaavoitusprosessin aikana yhteistyössä kuntien ja muiden viranomaisten sekä sidosryhmien kanssa.

Harjannevan alue Kauhajoella on yksi jatkotarkasteluun valituista alueista.

Hankealue jatkuu vaihtoehtotarkastelussa mukana olevan itäisen sähkönsiirtoreitin osalta myös Parkanon kunnan pohjoisosaan sekä samalla Pirkanmaan maakuntakaava-alueelle. Karvian kunta ja Satakunnan maakuntakaavan alue jää johtolinjan eteläpuolelle.

### 3.3 Yleis- ja asemakaava

Alueella ei ole voimassa olevaa yleis- tai asemakaavaa. Kauhajoen kolmen suurimman järven Nummijärven, Säkkijärven ja Ikkeläjärven rannoille on hyväksytty oikeusvaikutteiset osayleiskaavat vuonna 1995. Osayleiskaavoilla on yhteinen kaavaselostus.

#### Tuulivoimakaavat

Mustaisnevan alueelle vahvistui vuoden 2014 aikana 2700 ha laajuiselle alueelle oikeusvaikutteinen tuulivoima-osayleiskaava. Aronkylän Riutankalliolle on hyväksytty tuulivoimaosayleiskaava Kauhajoen kaupunginvaltuustossa vuonna 2014 ja se on tullut lainvoimaiseksi 4.10.2016. Suolakankaan n. 900 ha laajuinen tuulivoimaosayleiskaava hyväksyttiin valtuustossa maaliskuussa 2017 ja se tuli voimaan 17.5.2017.

Kurikan puolella ei sijaitse yleis- tai asemakaava- aluetta suunnittelualueen välittömässä läheisyydessä.

### 3.3.1 Vaikutusalueen tuulivoimahankkeet

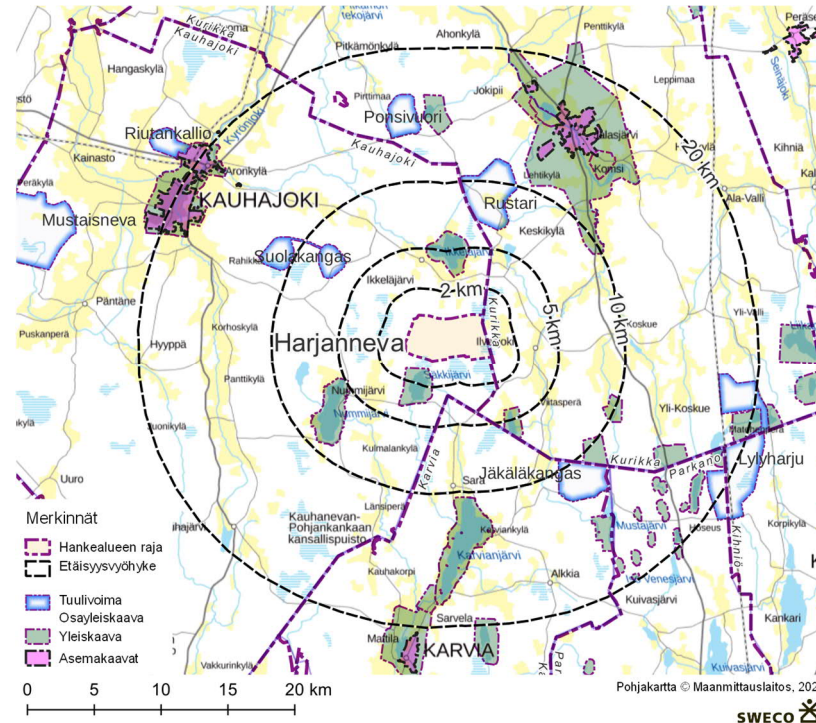
Kauhajoen alueella on useita rakennettuja tai suunnitteluvaiheessa olevia tuulivoimahankkeita. Harjannevan hankkeen vaikutusalueelle eli enintään 20 km etäisyydelle sijoittuvat Suolakankaan, Ponsivuoren, Rustarin ja Lylyharjun hankkeet. Näistä Suolakangas sijoittuu Kauhajoen kaupungin alueelle ja Ponsivuori ja Rustari Kurikan kaupungin alueelle. Lylyharju sijaitsee Kurikan ja Parkanon kaupungin sekä Kihniön kunnan alueella.

Kauhajoelle sijoittuva Suolakankaan tuulivoimapuiston on rakennettu vuosina 2020-2021 ja se koostuu yhdeksästä tuulivoimalasta, joiden yhteenlaskettu teho on 37,8 megawattia. Tuulipuiston sähköasema sijaitsee Aron teollisuusalueella ja tuulipuisto on liitetty Carunan verkkoon.

Ponsivuoren tuulivoimapuisto sijoittuu Kurikan kunnan alueelle ja se koostuu seitsemästä tuulivoimalasta, joiden kokonaiskorkeus on 210 metriä. Tuulipuiston arvioitu vuosituotanto on 100 gigawattituntia. Tuulipuisto on liitetty Carunan verkkoon.

Ponsivuoren tuulipuistoa suunnitellaan Kurikan kaupungin alueelle ja sen osayleiskaava on lainvoimainen (KHO 2.6.2017 Drno.3339/1/16). Hanketta ei kuitenkaan vielä ole toteutettu.

Lylyharjun tuulivoimahanke on oas-vaiheessa.



5. Harjannevan hankealueen ympäristön yleis- ja asemakaavat. Tuulivoimayleiskaavat korostettu sinisellä reunaviivalla.

### 3.3.2 Pohjakartta

Suunnittelun pohjana käytetään maastotietokanta-aineistoa ja tarpeen mukaan muuta karttamateriaalia.

### 3.4 Ympäristön nykytilanne

Harjannevan alue sijaitsee Kauhajoen kaupungin kaakkoiskulmassa. Etäisyyttä sekä Kurikan että Kauhajoen kaupunkien keskustoihin on yli 20 km. Ikkeljärven kylä sijoittuu hankealueen pohjoispuolelle ja Nummijärvi hankealueen lounaispuolelle. Hankealueen itä- ja kaakkoispuolella sijoittuvat Korpikylän, Ilvesjoen, Liikaluoman ja Rummukaperän kylät.

Hankealue lähiympäristöineen on maastomuodoiltaan loivaa ja metsäistä, ja alueen suot on ojitettu. Eteläreunaltaan hankealue rajautuu Mustasaarennevan Natura-alueeseen ja kaksi pientä osaa Natura-alueesta sijoittuvat hankealueen pohjois- ja itäosaan. Sekä hankealueelle että sen pohjois- ja itäpuolelle sijoittuu useita turvetuotantoalueita. Hankealueella ei ole virtavesiä, eikä lampia tai järviä.

Suunnittelualueella on olemassa olevia metsäautoteitä, joita hyödynnetään tuulivoimapuiston rakentamisen aikana sekä toiminnan aikaisena huoltotiestönä.

Hankealue sijoittuu topografialtaan melko alavaan maastoon. Erityisesti alueen keski- ja itäosa ovat maastonmuodoiltaan tasaista aluetta. Hankealueen länsi- ja lounaisosassa maasto kohoaa loivasti kohti Pohjankangasta ja Korkiakangasta, jotka ovat pohjoiseteläsuuntaisia selännealueita.

Hankealueen ympärillä on pieniä järviä (Ikkelänjärvi, Nummijärvi, Karvianjärvi ja Säkkijärvi), joiden rannoilla on asutusta viljelyalueineen. Peltomaata on aikoinaan raivattu soille ja viljelyalueet liittyvät soihin ja turvetuotantoalueisiin. Vesistöjen

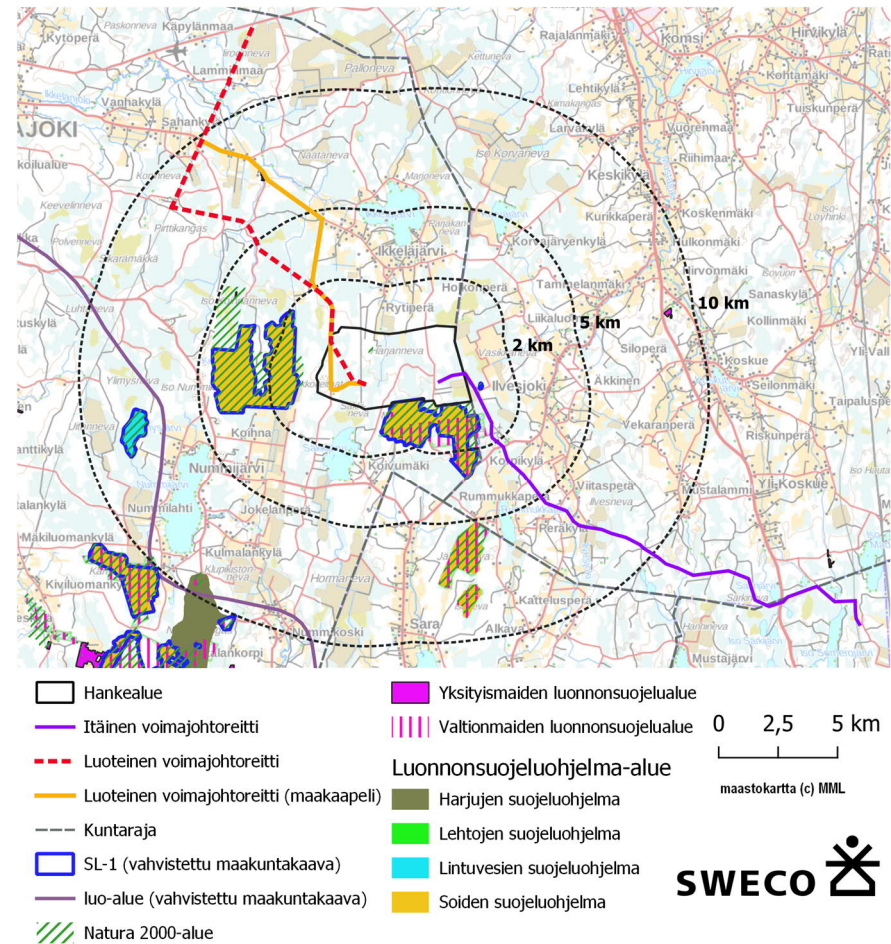
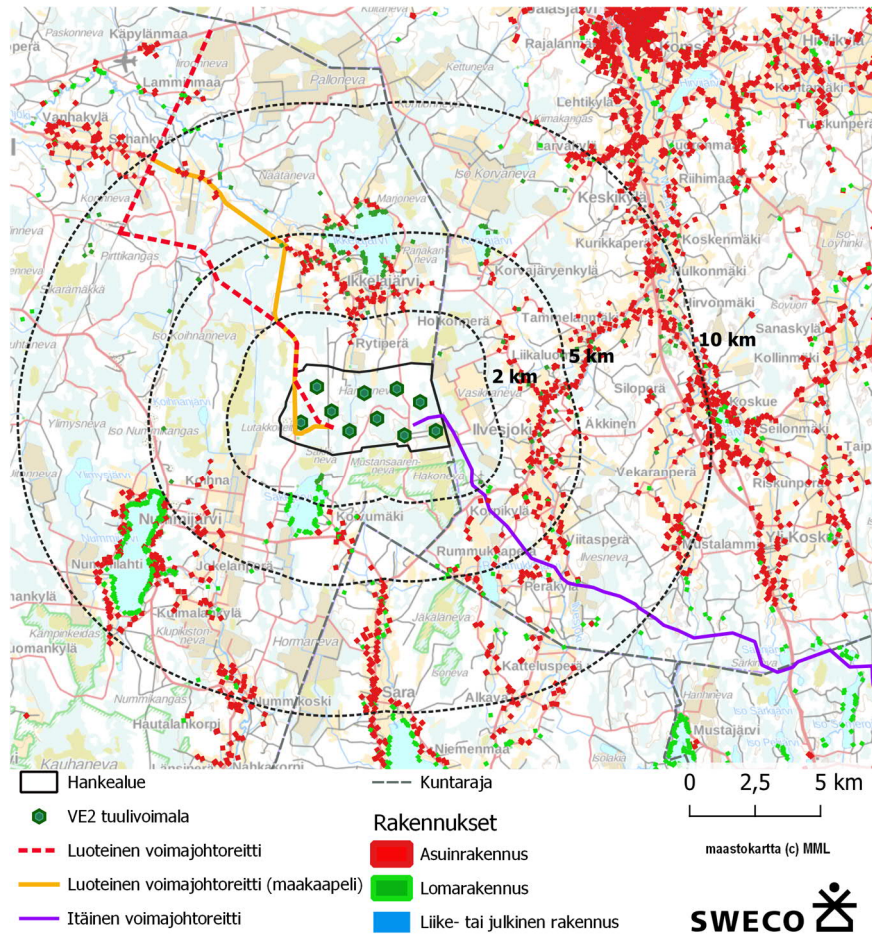
väliin rajautuvilla selännealueilla on pääasiassa asumattomia metsäalueita.

Hankealueen ympäristö on pääasiassa sulkeutunutta metsävyöhykettä. Itäpuolella on avointa peltomaisemaa ja turvetuotantoalueita. Erityispiirteinä seudulla erottuvat peltojen ja järvien yli avautuvat näkymät.

#### Asutus

Maanmittauslaitoksen maastotietokannan perusteella Harjannevan alueella ei ole asutusta. Asutuksen ja tuulivoimaloiden välinen etäisyys on vähintään 2 km. Alustavalla osayleiskaava-alueella ja sen välittömässä läheisyydessä sijaitsevien rakennusten käyttötarkoitukset on tarkistettu Kauhajoen rakennusvalvonnasta. Lähin asutus on keskittynyt läheisten vesistöjen rannoille (Ikkeljärvi ja Korvajärvi pohjoisessa, Nummijärvi ja Säkkijärvi etelässä, Ilvesjoen laakso idässä). Lähimmille kyläalueille, Ikkeljärvelle ja Ilvesjoelle, on hankealueelta matkaa 2-4 kilometriä. Lähimmät asuinrakennukset ovat Ikkeljärven Rytiperällä, loma-asutus taas Säkkijärven pohjoisrannalla. Tuulivoimapuiston katsotaan sijoittuvan riittävän etäälle nykyisestä ja kaavoitetusta asutuksesta, eikä alueelle kohdistu asumiseen liittyviä maankäytön kehittämispaineita





6. Hankealueen raja- ja lähialueen asunnot ja loma-asunnot

## 4 Osallistuminen

### 4.1 Osalliset

Maankäyttö- ja rakennuslain 62 § mukaan kaavoitukseen osallisia ovat alueen maanomistajat ja ne, joiden asumiseen, työntekoon tai muihin oloihin kaava saattaa huomattavasti vaikuttaa. Lisäksi osallisia ovat viranomaiset ja yhteisöt, joiden toimialaa suunnittelussa käsitellään. Osallisilla on mahdollisuus osallistua kaavan valmisteluun, arvioida kaavan vaikutuksia ja lausua, kirjallisesti tai suullisesti, mielipiteensä asiasta. Kaavan keskeiset osalliset on kuvattu viereisessä taulukossa.

Yleiskaava- ja YVA-menettelyprosessi toteutetaan tiiviissä yhteistyössä eri viranomaisten kanssa. YVA-menettelyyn liittyen on perustettu myös seurantaryhmä, joka kokoontuu vähintään kaksi kertaa prosessin aikana. Seurantaryhmässä käsitellään myös yleiskaavan tilannetta.

### 4.2 Miten suunnitteluun voi osallistua?

Osalliset voivat jättää mielipiteitä OAS-vaiheessa sekä kaavan luonnosvaiheessa. Kaavaehdotusvaiheessa on mahdollista jättää muistutuksia. Suunnitteluun voi osallistua myös yleisötilaisuuksissa. Hankkeeseen liittyen toteutetaan lisäksi asukaskysely.

Kaupungin viranhaltijoihin, hankkeesta vastaavaan ja kaavaa laativaan konsulttiin on mahdollista olla yhteydessä koko

suunnitteluprosessin ajan. Yhteystiedot löytyvät tämän osallis-

#### Yleiskaavan keskeisiä osallisia ovat ainakin seuraavat tahot:

- **Maanomistajat**
- **Ne, joiden asumiseen, työntekoon tai muihin oloihin kaava saattaa huomattavasti vaikuttaa:**
  - Kaavan vaikutusalueen asukkaat ja loma-asukkaat sekä vuokralaiset
  - Yritykset (mm. matkailuyritykset) ja niiden työntekijät
  - Laitokset ja niiden käyttäjät
  - Elinkeinojen harjoittajat
- **Viranomaiset ja hankkeessa niihin verrattavat yritykset ja keskeiset yhteisöt:**
  - Etelä-Pohjanmaan ELY-keskus
  - Etelä-Pohjanmaan museo
  - Etelä-Pohjanmaan liitto
  - Naapurikunnat (mm. Kurikka, Karvia)
  - Suupohjan peruspalveluliikelaitoskuntayhtymä
  - Puolustusvoimat
  - Metsähallitus
  - Suomen metsäkeskus
  - Etelä-Pohjanmaan pelastuslaitos
  - Finavia
  - Traficom
  - Fingrid Oyj
  - Viestintävirasto
- **Yhteisöt, joiden toimialaa suunnittelussa käsitellään:**
  - Vaikutusalueen kyläyhdistykset
  - Vaikutusalueen metsästysseurat
  - Yrittäjäyhdistykset
  - Luonnonsuojelupiirit
  - Lintutieteellinen yhdistys
  - Vaikutusalueen metsänhoitoyhdistykset
  - Tiekuunnat

tumis- ja arviointisuunnitelman lopusta.



## 5 Vaikutusten arviointi

Kaavaa laadittaessa selvitetään tarpeellisessa määrin suunnitelman ja tarkasteltavien vaihtoehtojen toteuttamisen ympäristövaikutukset, mukaan lukien yhdyskuntataloudelliset, sosiaaliset, kulttuuriset ja muut vaikutukset. Selvitykset tehdään koko siltä alueelta, jolla kaavalla voidaan arvioida olevan olennaisia vaikutuksia.

### 5.1 Kaavoitus- ja YVA-menettelyn yhteensovittaminen

Harjannevan tuulivoimahankkeeseen liittyen sovelletaan YVA-menettelyä. Ympäristövaikutusten arviointi laaditaan YVA-lain (252/2017) ja asetuksen (277/2017), sekä maankäyttö- ja rakennuslain (132/1999) ja -asetuksen (895/1999) edellyttämässä laajuudessa. YVA-menettelyssä laadittava YVA-ohjelma on tavoitteena asettaa nähtäville samaan aikaan kaavoitusta koskevan osallistumis- ja arviointisuunnitelman (OAS) kanssa. YVA-selostus on tavoitteena asettaa samaan aikaan nähtäville kaavoituksen valmisteluvaiheen aineiston kanssa. Kaavahankkeen ja YVA-menettelyn yleisötilaisuudet pyritään järjestämään yhdistetysti. Hanketta koskevasta YVA-menettelystä saa tietoa kaupungin ja ympäristöhallinnon Internet-sivustojen kautta.

Yleiskaavan vaikutusten arviointi perustuu pääosin YVA-menettelyn tuloksiin. Laadittavien selvityksien sisältö on kuvattu tarkemmin hankkeen ympäristövaikutusten arviointiohjelmassa.

Natura-alueeseen kohdistuvat vaikutukset arvioidaan luonnonsuojelulain mukaisesti.

#### Hankkeeseen liittyen tehdään seuraavat selvitykset:

- Luonto
  - Kasvillisuus ja luontotyyppiselvitys
  - Linnustonselvitykset
    - Pesimälinnustonselvitys
    - Muuttolinnusto
    - Päiväpetolintutarkkailu
    - Metsojenn soidinpaikat
    - Pöllöselvitys
    - Törmäysmallinnus
  - Eläimistöön liittyvät selvitykset
    - Nisäkkäiden lumijälkilaskenta
    - Erillinen susiselvitys olemassa olevaan aineistoon perustuen
  - EU:n luontodirektiivin liitteen IV (a) mukaisen lajiston selvitykset
    - Lepakoiden detektoriselvitys
    - Liito-orava
    - Viitasammakko
    - Lsl 65 §:n mukainen Natura-arviointi *Iso Koivanneva ja Mustasaarenneva*
- Maisema- ja kulttuuriympäristö
  - Havainnekuvat
  - Näkyvyysanalyysit
  - Arkeologinen selvitys
- Sidosryhmä-/asukaskysely
- Melu- ja varjostusselvitys
- Sähkösiirron (maakaapeloinnin) ympäristöselvitys

## 6 Suunnittelun vaiheet

Suunnitteluprosessin osallistumismahdollisuudet eri vaiheissa ja prosessin alustava aikataulu on esitetty alla olevassa kaavioissa. Aikataulua tarkennetaan tarvittaessa prosessin edetessä.

### Aloitusvaihe 10/2021-2/2022

- Kaavan vireilletulo
- OAS ja YVA-ohjelma asetetaan nähtäville helmikuussa 2022 > **osalliset voivat jättää mielipiteitä**
- Järjestetään esittely- ja keskustelutilaisuus

### Valmisteluvaihe 3/2022-1/2023

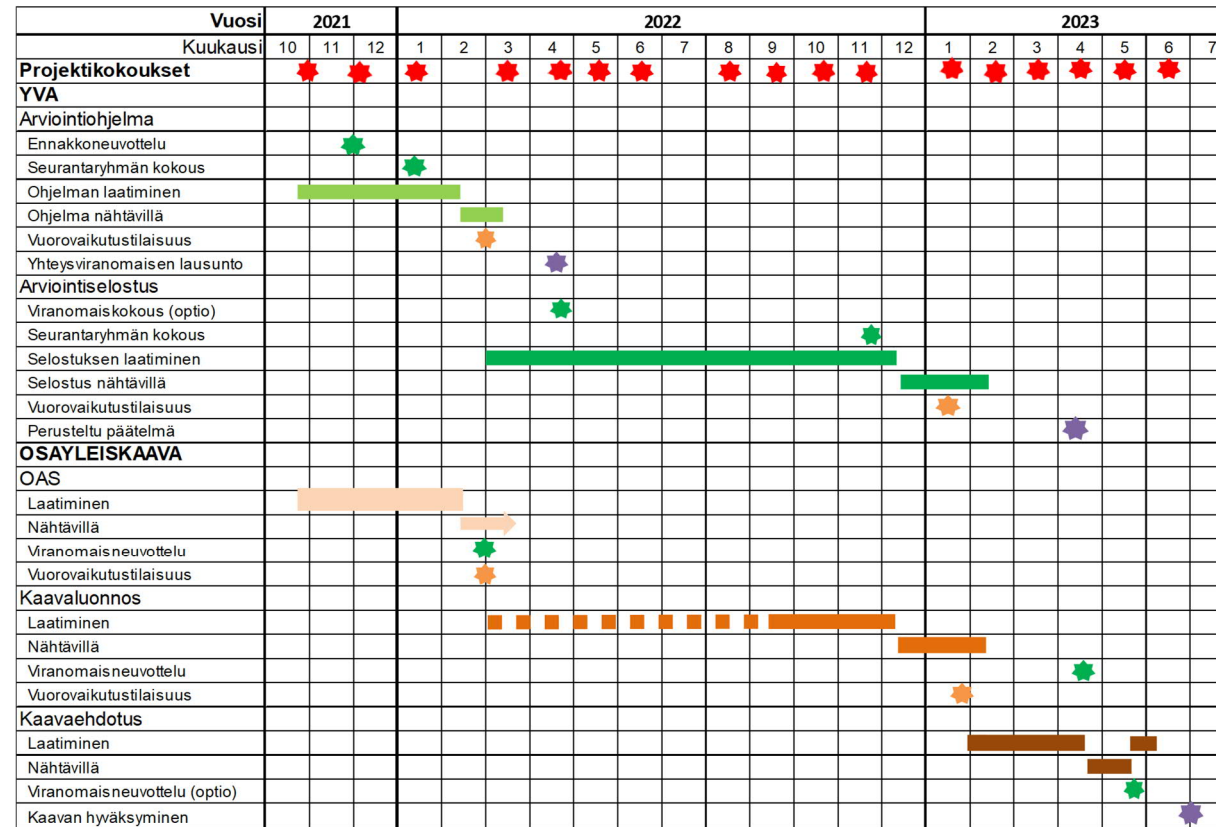
- Kaavaluonnoksen ja YVA-selostuksen valmistelu
- Kaavaluonnoksen ja YVA-selostuksen nähtäville asettaminen loppuvuodesta 2022>
- **osalliset voivat jättää mielipiteitä**
- Järjestetään esittely- ja keskustelutilaisuus

### Ehdotusvaihe 1-6/2023

- Yhteysviranomaisen perusteltu päätelmä YVA-selostuksesta keväällä 2023
- Saatu palaute huomioidaan kaavaehdotuksen valmistelussa
- Kaavaehdotus nähtäville loppukevällä 2023 > **osalliset voivat jättää muistutuksia**

### Hyväksymiskäsittely 6/2023

- Ehdotusvaiheen palautteen käsittely ja vastineet
- Mikäli merkittäviä muutostarpeita ei ilmene, kaava etenee kaupungin hyväksymiskäsittelyyn
- Kaupunginvaltuuston päätöksestä on 30 vrk valitusaika



## 7 Yhteystiedot

<p><b>Kaupungin edustaja:</b>          Kauhajoen kaupunki          Marketta Nummijärvi          kehittämispäällikkö          p. 040 481 0003          marketta.nummijarvi@kauhajoki.fi</p>	<p><b>Kaavaa laativa konsultti:</b>          Sweco Infra &amp; Rail Oy          Iikka Ranta          projektipäällikkö, arkkitehti          p. 040 763 0161          iikka.ranta@sweco.fi</p>	<p><b>YVA-menettelyn konsultti:</b>          Sweco Infra &amp; Rail Oy          Tarja Ojala          projektipäällikkö, biologi, metsätalousin-          sinööri          p. 040 673 9637          tarja.ojala@sweco.fi</p>	<p><b>Hankkeesta vastaava:</b>          Ilmatar Kauhajoki Oy          Timo Laitinen          hankekehityspäällikkö          p. 040 550 5500          timo.laitinen@ilmatar.fi</p>
<p><b>Palaute kuulemisten yhteydessä:</b>          Postiosoite: PL 500          61801 KAUAJOKI          Puhelinvaihe: 06 2413 2000          kirjaamo@kauhajoki.fi</p>			