

OSAYLEISKAAVAN SELOSTUS – EHDOTUS 6.2.2023



**MUSTAISNEVAN TUULIVOIMAOSAYLEISKAAVAN MUUTOS
AHMALAMMEN MATKAILUPALVELUJEN ALUEELLA**

KAUHAJOEN KAUPUNKI

2023

PERUS- JA TUNNISTETIEDOT

Kunta KAUHAJOKI	Kaavan nimi MUSTAISNEVAN TUULIVOIMAOSAYLEISKAAVAN MUUTOS AHMALAMMEN MATKAILUPALVELUJEN ALUEELLA	
Kunnan osa KAINASTO	Osayleiskaavan selostus, joka koskee 6.2.2023 päivättyä osayleiskaavakarttaa, kaavatunnus YK-1-2023	
Alueen nimi KYRÖNKORPI / AHMALAMMEN MATKAILUPALVELUJEN ALUE	Korttelit:	
Kaavan laatijan yhteystiedot Marketta Nummijärvi, kaavoittaja, kehittä- mispäällikkö KAUHAJOEN KAUPUNKI PL 500, 61801 KAUHAJOKI PUH. 040-481 0003	KAAVAN VIREILLETULOSTA ILMOITTAMINEN	Alueen osayleiskaavoituksen käynnistämisestä on ilmoitettu paikallis- ja seutulehdessä ja kaupungin ilmoitustaululla. Kaupunginhallituksen päätös kaavoituksen aloittamisesta 12.9.2022 176 §. KUULUTUS KAUHAJOKI-LEHDESSÄ 9.11.2022 JA SUU-POHJAN SEUDUSSA 10.11.2022
	TEKNINENLAUTAKUNTA	LUONNOS 2.11.2022
Marketta Nummijärvi, kaavoittaja	KAUPUNGINHALLITUS	EHDOTUS 14.2.2023
	VALTUUSTON HYVÄKSYMINEN	EHDOTUS 20.2.2023

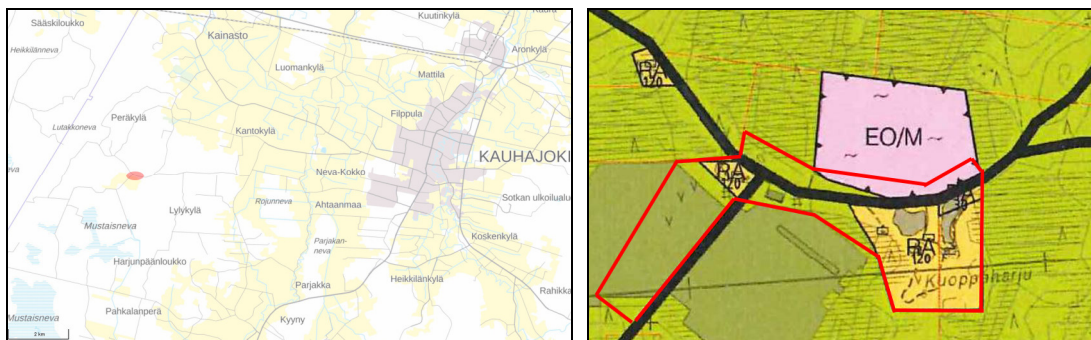
Alueen määrittely ja sijainti

Kaavamuuotosalue on olemassa oleva matkailupalvelujen alue, joka sijaitsee Kauhajoen länsiosassa, Lylykylän länsipuolella Kyrönkorvessa noin 5,3 km Kauhajoen keskustaajaman reunalta länteen. Alueen pohjoispuolella sijaitsevasta Kainaston kyläkeskuksesta kaava-alueelle on n. 4,5 km. Kaavamuuotosalue on osa Mustaisnevan tuulivoimaosayleiskaava-alueetta, joka rajautuu lännessä Teuvan kunnan rajaan, etelässä Mustaisnevantiehen. Kaava-alueelle ja sen halki johtaa Kyrönkorventie, joka on yksityistie. Alueen eteläpuolella on Mustaisnevan turvetuotantoalueita sekä tuulivoimaloita.

Kaava-alue käsittää n. 2,9 ha vesialuetta (kolme metsäalueelle rakennettua lampea), n. 8,4 ha matkailupalveluja palvelevaa, osin rakennettua aluetta, n. 4 ha metsäistä aluetta sekä n. 2,7 ha maataloustuotannossa olevia alueita, yhteensä n. 18 ha. Matkailupalvelujen alue koostuu majoitus- ja juhlatilarakennuksista, rakennetuista lammista, matkailuautoille tarkoitusta alueesta sekä aluetta ympäröivistä metsäalueista. Muutosaluetta ympäröivät alueet ovat maa- ja metsätalousalueita tai turvetuotantoalueita (maa-ainestenottoalue).

Kaavamuuotos koskee vain Ahmalammen matkailupalvelujen alueita. Ympäröivillä alueilla jää voimaan vuonna 2014 hyväksytty Mustaisnevan tuulivoimaosayleiskaava. Siinä osoitetut yhdeksän tuulivoimalaa (2,5 MW) on otettu käyttöön vuonna 2017. Voimalat sijaitsevat n. 1-3 km päässä matkailupalveluiden rakennuksista.

Kaavan vaikutusalueeseen kuuluvat lähialueen maanomistajien lisäksi kaksi Kyrönkorventien varressa olevaa loma-asuntoa ja Mustaisnevan turvetuotantoalueella toimivat yritykset.



Kartta 1. Kaavoitettavan alueen sijainti. Alue on merkitty karttoihin punaisella.

Kaavan nimi ja tarkoitus

Kaavan nimi on Mustaisnevan tuulivoimaosayleiskaavan muutos Ahmalammen matkailupalvelujen alueella.

Suunnittelun tavoitteena on muuttaa oikeusvaikutteista osayleiskaavaa siten, että se mahdollistaa Ahmalammen matkailupalveluiden alueen kehittämisen. Ahmalammen matkailupalvelut merkittiin Mustaisnevan tuulivoimaosayleiskaavaan virheellisesti loma-asuntojen rakennuspaikkoina, mikä on hankaloittanut alueen kehittämistä. Kaavamuutoksella alueelle osoitetaan käyttötarkoitus, joka mahdollistaa alkuperäisen käyttötarkoituksen toteuttamisen ja sen kehittämisen.

Suunnittelussa on pyritty varmistamaan, että kaavassa osoitetuista toiminnoista ei aiheudu merkittäviä ympäristövaikutuksia suunnittelualueen luonnonympäristöön, eläimistöön, lähistön loma-asukkaisiin tai alueella harjoitettavaan elinkeinotoimintaan mukaan lukien maa- ja metsätalous. Kaavasunnittelussa pyritään myös varmistamaan, ettei uusi maankäyttö aseta tarpeettomia rajoitteita lähiympäristön käytölle ja kehittämiselle tulevaisuudessa.

Sisällysluettelo

Tiivistelmä	4
1. Lähtökohdat	5
1.1. Alueen yleiskuvaus	5
1.2. Alue- ja yhdyskuntarakenne	5
1.3. Luonnonympäristö	8
1.4. Maisema- ja kulttuuriympäristö	12
1.5. Tekninen huolto ja vesitalous	13
1.6. Ympäristönsuojelu ja ympäristöhäiriöt	13
1.7. Sosiaalinen ympäristö	14
1.8. Maanomistus	14
2. Suunnittelutilanne	14
2.1. Valtakunnalliset alueiden käyttötavoitteet	14
2.2. Kaavatilanne	14
2.3. Rakennusjärjestys	16
2.4. Tonttijako ja –rekisteri	16
2.5. Pohjakartta	16
2.6. Rakennuskiellot	16
2.7. Suojelupäätökset	16
2.8. Kaavan oikeusvaikutukset ja suhde muuhun lainsäädäntöön	16
2.9. Selvitykset	16
3. Osayleiskaavan suunnittelun vaiheet	17
3.1. Osayleiskaavan suunnittelun tarve	17
3.2. Suunnittelun käynnistäminen ja sitä koskevat päätökset	17
3.3. Osallistuminen ja yhteistyö	17
4. Osayleiskaavan tavoitteet	20
4.1. Yleiset tavoitteet	20
5. Osayleiskaavan kuvaus	20
5.1. Kaavan rakenne	20
5.2. Kaavan vaikutukset	22
6. Osayleiskaavan toteutus	24
6.1. Toteutusta ohjaavat ja havainnollistavat suunnitelmat	24
6.2. Toteuttaminen ja ajoitus	24

Tiivistelmä

Mustaisnevan tuulivoimaosayleiskaava laadittiin vuonna 2014. Tuolloin Ahmalammen matkailupalvelut merkittiin kaavaan virheellisesti loma-asuntojen rakennuspaikkoina, mikä on hankaloittanut alueen kehittämistä. Kaavamuutoksella alueelle osoitetaan käyttötarkoitus, joka mahdollistaa alkuperäisen käyttötarkoituksen toteuttamisen ja sen kehittämisen.

Kaavoitus on aloitettu kaupunginhallituksen päätöksellä ja kuulutuksella. Kaavamuutosta varten ei laadita erillisiä luontoselvityksiä, sillä alueen arvot on selvitetty Mustaisnevan kaavahankkeen yhteydessä, ja kaavamuutokset kohdistuvat jo ihmistoiminnan kohteena oleville alueille. Kaavamuutosalueella ei ole luonto-, arkeologisia tai kulttuuriympäristön arvoja, jotka edellyttäisivät erityishuomiota. Kaava ei edellytä uuden infrastruktuurin rakentamista. Maanomistaja hoitaa itse jätevesien käsittelyn velvollisuudet.

Kaavamuutosalue on suurimmaksi osaksi yhden maanomistajan omistuksessa. Yksi rakennuspaikka on toisen yksityisen maanomistajan hallussa.

Tekninen lautakunta hyväksyi 1.11.2022 kaavahankkeen osallistumis- ja arviointisuunnitelman sekä luonnoksen julkisesti nähtäville pantavaksi. Luonnos oli virallisesti nähtävillä 9.11.-9.12.2022. Luonnoksesta saatiin kahdeksan lausuntoa.

Kaavalla osoitetaan jo olemassa oleva matkailupalvelualue käyttötarkoitustaan palvelevalla merkinnällä RM, Matkailupalvelujen alue, jonka rakennusoikeus määritellään tehokkuusluvulla 0,04. Länsiosassa sijaitsevan lammen rannalle osoitetaan alue matkailuautojen kausipaikoiksi, joita palvelee yhteinen sauna- ja huoltorakennus. Yksi olemassa oleva lomarakennuspaikka jää edelleen loma-asuntojen rakennuspaikaksi (RA), jonka rakennus oikeus on sama kuin muilla Kyrönkorventien varrella olevilla lomarakennuspaikoilla, 120 m². Matkailupalvelualueen ympärille varataan viheraluetta suojavyöhykkeeksi. Pieni peltoalue jää maatalouskäyttöön.

Kaavan muutoksesta ei aiheudu merkittäviä ympäristövaikutuksia. Kaavan vaikutukset ovat paikallisia.

Kaavalla on myönteisiä vaikutuksia elinkeinoelämään, työllisyyteen ja kunnan alueelta löytyvien matkailupalvelujen määrään ja monipuolisuuteen.

Kaava on toteuttamiskelpoinen sen saatua lainvoiman.

1. Lähtökohdat

1.1. Alueen yleiskuvaus

Kaavamuutosalue sijaitsee Kauhajoen länsiosassa, Lylykylän länsipuolella Kyrönkorvessa, noin 5,3 km Kauhajoen keskustaajaman reunalta, ydinkeskustasta n. 7km länteen. Alueen pohjoispuolella sijaitsevasta Kainaston kyläkeskuksesta kaava-alueelle on n. 4,5 km ja kantatie 67:ltä n. 5 km. Aluetta ympäröi Kyrönkorven metsäalueet. Kaava-alueelle ja sen halki johtaa Kyrönkorventie, joka on yksityistie. Alueen eteläpuolella on Mustaisnevan turvetuotanto-alueita, ja muutosalueen länsiosan ympärillä on maataloustuotannossa olevaa aluetta. Alueen itäpuolella on neljä ja länsipuolella viisi teholtaan 2,5 MW tuulivoimalaa 1-3 km etäisyydellä matkailupalveluiden toiminnoista.

Kaavamuutosalue käsittää n. 2,9 ha vesialuetta (kolme metsäalueille rakennettua lampea), n. 8,4 ha matkailupalveluja palvelevaa, osin rakennettua aluetta, n. 4 ha metsäistä aluetta sekä n. 2,7 ha maataloustuotannossa olevia alueita, yhteensä n. 18 ha. Alueella ei ole vakituista asutusta. Alue jakaantuu kahteen kokonaisuuteen: itäiseen Ahmalammen kokonaisuuteen ja läntiseen Kulmatuvan kokonaisuuteen ns. Pitkälammen yhteydessä (nimet eivät ole virallisia karttanimiä). Ahmalammen matkailupalvelujen kokonaisuus koostuu majoitus- ja juhlatilarakennuksista, kahdesta rakennetusta lammesta, kahdesta saunasta sekä aluetta ympäröivistä metsäalueista. Kulmatuvan alue koostuu kolmesta rakennuksesta, pitkänmallisesta rakennetusta lammesta sekä matkailuautoille tarkoitettusta alueesta. Matkailua palvelevia rakennuksia on kaavamuutosalueella nykyisin 13.

Turvetuotannossa yhä olevia alueita on noin 300 metrin etäisyydellä kaava-alueen rajasta, n. 720 metrin etäisyydellä lähimmistä matkailua palvelevista rakennuksista. Turvetuotantoa voidaan jatkaa alueella niin kauan kuin tuotettavaa riittää eli arviolta vielä 10-20 vuotta. Matkailupalvelujen alueen osista 1-2 km päässä sijaitsee myös pieniä hiekan, soran tai kalliokiviaineksen ottoalueita. Kolmen ottoalueen yhteispinta-ala on n. 11 ha. Alueella on lisäksi kaksi kesä-asuntoa 0,3-1 km etäisyydellä muutosalueesta sekä varastona nykyisin toimiva rakennus.

Alueelta ei ole löydetty esihistoriallisen ajan muinaismuistokohteita eikä historiallisen ajan muinaismuistoja. Suunnittelualueelle ei sijoitu luonnonsuojelualueita eikä arvokkaita rakennuksia. Alueella ei ole merkittäviä luonto- tai kulttuurimaisema-arvoja.

1.2. Alue- ja yhdyskuntarakenne

Suunnittelualan pohjoisosassa kulkee Kyrönkorventie. Matkaa Kauhajoen keskustaajamaan on linnuntietä n. 6 km, Teuvan keskustaajamaan n. 12 km, Kainaston kyläkeskukseen n. 4,5 km, kantatie 67:lle 5 km, Lylykylään 1,5 km. Kauhajoki kuuluu Suupohjan talousalueeseen Etelä-Pohjanmaalla.

1.2.1. Väestön rakenne ja kehitys

Kauhajoella on 12 840 asukasta. Suunnittelualueella ei ole vakituista asutusta.

1.2.2. Rakennuskanta

Kaavamuutosalueella ei sijaitse vakituksia asuinrakennuksia. Matkailupalvelujen käytössä olevia rakennuksia on kahdella alueella yhteensä 13. Ahmalammen yhteydessä majoitusrakennuksia on kolme, joista kahta voi käyttää ympärivuotisesti, yhtä vain kesäisin. Saunarakennuksia on kaksi. Ahmalammen yhteydessä on lisäksi riihikappeli, grillitupa juhlatilaisuuksia varten kesäkäytössä, kaksi varastoaittaa ja leikkimökki. Yksi rakennuksista on vuokrattu tontteineen yksityiselle huvilaksi.

Kulmatuvan rakennuksia on kolme: majoitusrakennus ympärivuotiseen käyttöön (n. 150 m²), sauna sekä puulato.

Reilun kolmen kilometrin säteellä kaavamuutoksen rakennuspaikoista on yhdeksän tuulivoimaa. Mallinnettu melutaso on Ahmalammen rakennuspaikalla 35,1 dB 8 m/s tuulella.

Lähin vakituinen asumus sijaitsee n. 2 km etäisyydellä matkailupalveluista suunnittelualan ulkopuolella. Noin kilometrin säteellä matkailupalveluista sijaitsee kaksi loma-asuntoa.

1.2.3. Työpaikat ja elinkeinotoiminta

Kaavamuutosalueelle sijoittuu Lauri Peltolan matkailupalvelujen yritystoimintaa ja maataloustuotantoa.

Noin 300 metriä kaavamuutosalueen rajasta etelään alkavat Mustaisnevan turvetuotantoalueet, noin 532 ha. Turvetta tuottaa alueella Vapo Oy. Sen hallinnassa on Mustaisnevalla 635 ha, josta tuotannossa on noin 490 ha. Turvetuotantoa voidaan jatkaa alueella arviolta vielä 15-20 vuotta. Turvetuotanto työllistää tuottajien lisäksi kuljetusketjua.

Kaavamuutosaluetta ympäröivillä alueilla on myös maatalousmaata peltoviljelyssä. Alueella on aiemmin laidunnettu lihanautoja. Lisäksi lähialueella harjoitetaan metsätaloutta.

1-2 km etäisyydelle kaavamuutosalueen matkailupalveluista sijoittuu kolme pienehköä maa-ainestenottoaluetta, joilla on hiekka, sora- ja kalliokiviainesten ottoa. Käytössä olevien alueiden yhteispinta-ala on n. 11 ha.

Noin 1,2 km päähän matkailupalvelujen alueesta Kyrönkorventien varteen on merkitty kaavaan kotieläintalouden suuryksikön alue. Siihen kaavailtu suurehko sikala ei ole toteutunut.

1.2.4. Palvelut

Kaavamuutosalueen rakennuksia vuokrataan lyhytaikaista majoitusta ja yksityistilaisuuksia varten. Kesällä 2022 alueella toimi kokeiluluontoisesti ravintola, jonka toimintaa voidaan jatkaa tulevinä vuosina kesäkausina. Alueella tai sen lähiympäristössä ei ole tarjolla muita palveluja.

1.2.5. Maa- ja metsätalous

Osa suunnittelualueesta ja ympäröivät alueet ovat mäntyvaltaista talousmetsää. Lähialueella harjoitetaan maanviljelystä 33 hehtaarilla entistä turvetuotantoaluetta. Alueelle suunniteltiin sikalaa, joka ei ole toteutunut.

1.2.6. Metsästys- ja riistanhoito

Alueella toimii Kauhajoen metsästysseura ry:n Kainaston kyläosasto. Mustaisnevan ympäristössä harrastetaan jonkun verran pienriistan, kuten ketun ja lintujen metsästystä sekä hirven metsästystä.

1.2.7. Virkistys

Kaavamuutos palvelee kaupallista virkistystoimintaa, jonka yhteyteen on mm. rakennettu kolme pientä, 0,5-1,8 ha kokoista virkistyslampea, yhteensä 2,9 ha.

N. 400 metrin päähän Ahmalammen rakennuksista on osoitettu maakuntakaavassa ohjeellinen ulkoilureitti sekä ohjeellinen moottorikelkkailun runkoreitti. Alueella kulkeekin merkitty moottorikelkkareitti. Julkisia virkistysalueita ei sijaitse alueella tai lähiympäristössä.

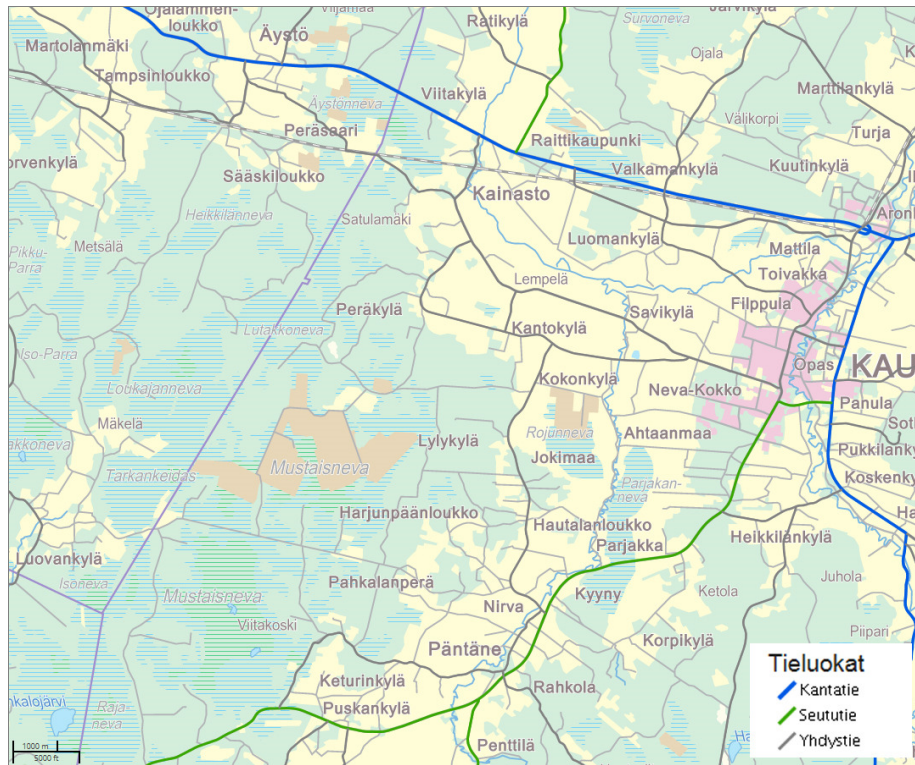
Noin kilometrin etäisyydellä kaavamuutosalueesta sijaitsee yksityisiä ns. kuivanmaan loma-asuntoja.

1.2.8. Liikenne

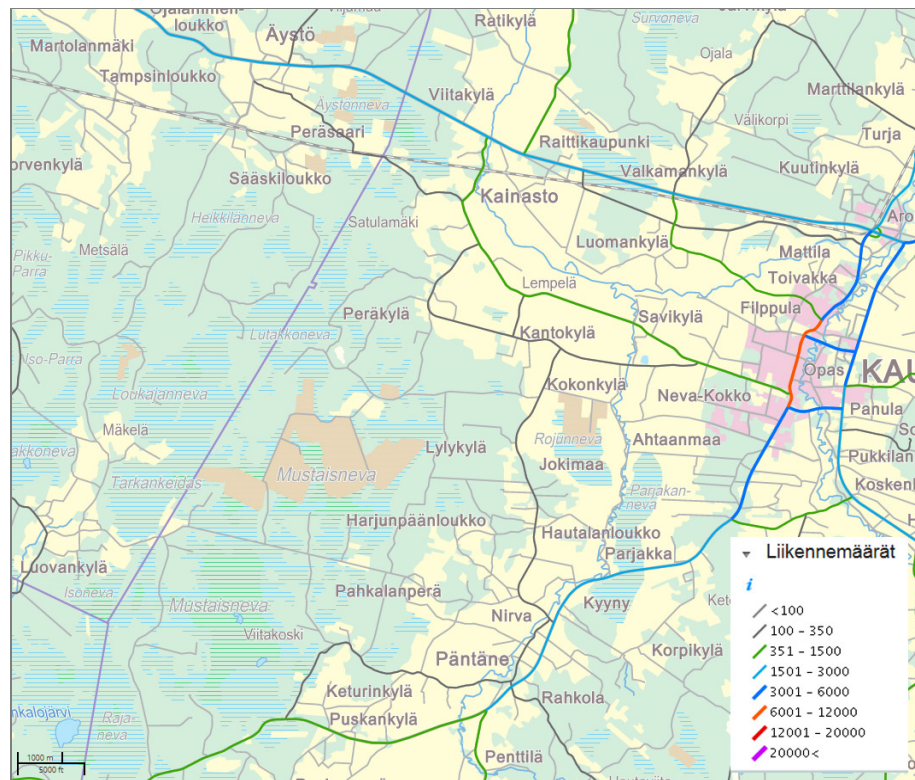
Suunnittelualueen pohjoisosassa kulkee Kyrönkorven yksityistie, joka palvelee pääasiassa turve- ja kiviaineskuljetuksia sekä Kyrönkorventien varren loma-asukkaita. Alueelle ei sijoitu yhdys-, seutu- tai kantatieksi luokiteltuja teitä. Suunnittelualueelle pääsee kantatie 67:ltä yhdystiereittiä Kainaston keskustie-Aninkuja-Kokonkyläntie.

Liikennemäärät

Kyrönkorventiellä vuosittainen turvekuljetusten määrä oli normaaleina tuotantovuosina noin 1900 yhdistelmäkuormaa/vuosi, paino n. 40 t/kuorma. Kuljetusten määrä vähenee sitä mukaa, kun alueita poistuu käytöstä. Kuljetukset keskittyvät kylmille kuukausille, jolloin parhaimmillaan on ajettu 700 kuormaa/kk. Päivittäinen kuormamäärä on vaihdellut todennäköisimmin 10-25 kuorman välillä, turvetta ostavien asiakkaiden käytöstä riippuen. Turvetoimitusten lisäksi on normaali työmatkaliikenne kesäaikana arviolta n. 15 työmatkaa päivässä, talviaikana n. 5 työmatkaa päivässä.



Rautatie musta-vaikoinen. Ajouradan leveys kaikilla kanta-, seutu- ja yhdysteillä 5-10m.

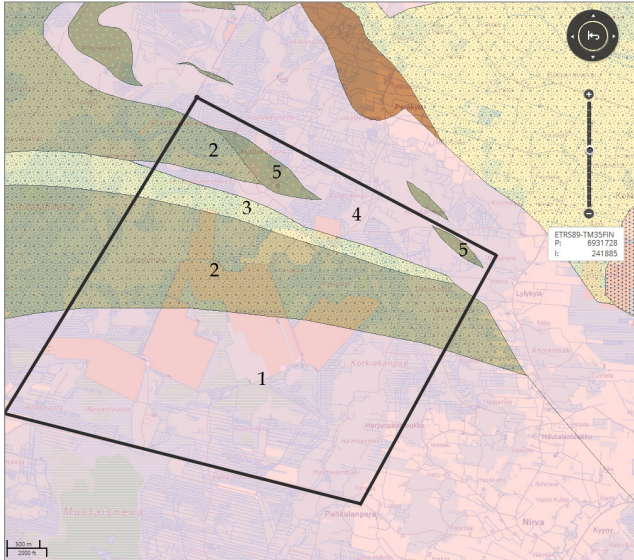


Liikennemäärät kanta-, seutu- ja yhdysteillä. Lähde paikkatietoikkuna <http://www.paikkatietoikkuna.fi/web/fi>

1.3. Luonnonympäristö

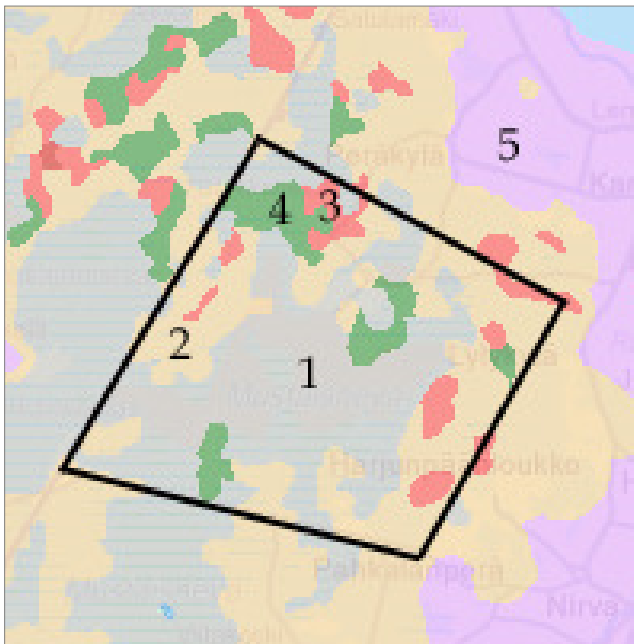
1.3.1. Maa- ja kallioperä

Kaava-alueen kallioperä koostuu kovista, happamista, Suomessa yleisistä syväkivilajeista. Kallioperä on alueella granitoidia tai granodioriittiä (pääasiassa maasälpää ja kvartsia).¹ Peruskalliota peittävät maakerrokset.



Kaavamuutosalueen kallioperän kivilajit: 2) granitoidi, 3) granodioriitti, Lähde: <http://www.paikkatietoikkuna.fi/web/fi>

Kaava-alueella ei ole laadittu tarkkoja maaperäkartoja. Yleiskuvaa maaperästä voi muodostaa maastotietokannan kalliio- ja suoaluemerkinnöistä, satelliittikuvatulkinnosta, Kauhajoen sora- ja hiekkavarat -tutkimuksen² sekä ns. Internetin paikkatietoikkunan karttojen (Suomen digitaalinen maaperäkartta 1:200 000) tietojen perusteella.



Kaavamuutosalueen maaperä on suurimmaksi osaksi karkearakeista maalajia (hiekkava) sekä sekalajitteista moreenia (ks. viereinen kartta).^{3,4}

Kaavamuutosalueen maaperä: 2) vaalean ruskea: sekalajitteinen maalaji, 4) vihreä: karkearakeinen maalaji.

[1) harmaa: paksu turvekerros, 3) punainen: kallioma, 5) hienojakoinen maalaji (savi / siltti)] Lähde: <http://www.paikkatietoikkuna.fi/web/fi>.

¹ <http://www.paikkatietoikkuna.fi/web/fi/> ja Bedrock of Finland, <http://ptrarc.gtk.fi/digikp200/default.html> sekä Kananoja 2000: Kallioperän suojelu- ja opetuskohteita Etelä-Pohjanmaalla, Keski-Pohjanmaalla ja Pohjanmaalla; Suomen ympäristö 429/2000.

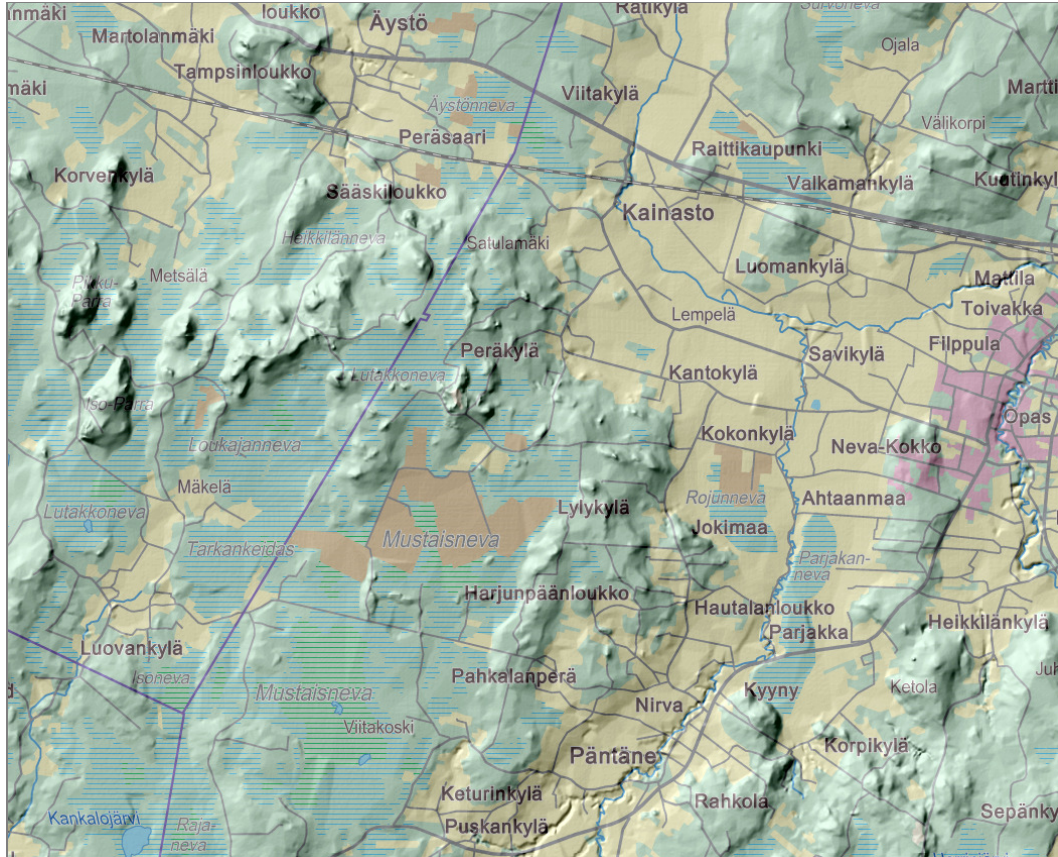
² Vaasan läänin seutukaavaliitto, Geologisen tutkimuskeskus: Kauhajoen sora- ja hiekkavarat 1994. Kohde 54 kuuluu kaava-alueeseen.

³ Digitaalinen maaperäkartta 1:200 000, www.paikkatietoikkuna.fi

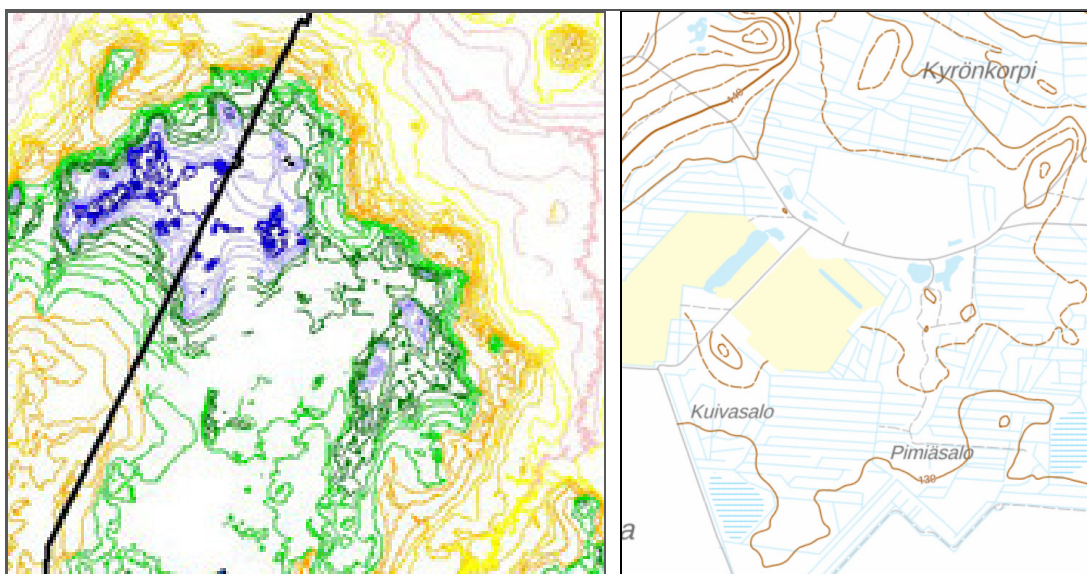
⁴ Matikainen (2013): ...Luontoarvojen perusselvitys

1.3.2. Topografia

Alueen korkokuva on ympäröivästä alavasta maisemasta kohoavaa, tasaista selännettä. Lähi-alueen korkeimmat kohdat ovat suunnittelualueen pohjois- ja itäpuolella kohoavat moreeniharjanteet, jotka eivät kuitenkaan erotu merkittävästi maastosta selväpiirteisinä mäkinä. Kaava-muutosalueen eteläpuolella on tasaista turvetuotantoon raivattua entistä suota.



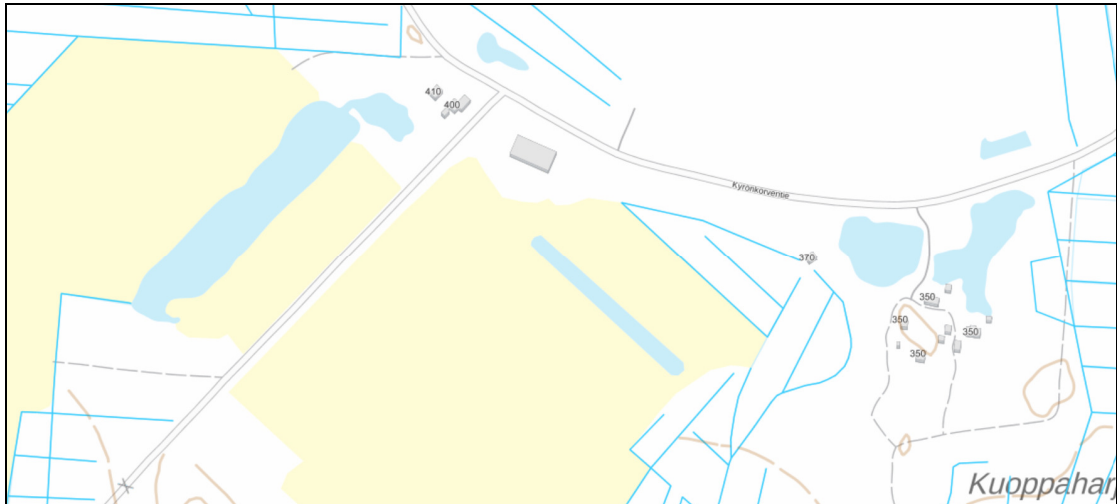
Kuva: Mustaisnevan alueen korkeussuhteet havainnollistettuna rinnevalvarjostuskuvan avulla.



Tumman sinisenä hahmotettavat alueet sijoittuvat korkeustasoille 150-170mpy, vaalean siniset 140-150mpy, tumman vihreät 130-140mpy ja kirkkaan vihreät 120-130mpy. Kaava-alue on tasaista maastoa korkeustasoilla 133-135.

1.3.3. Vesistöt ja vesitalous

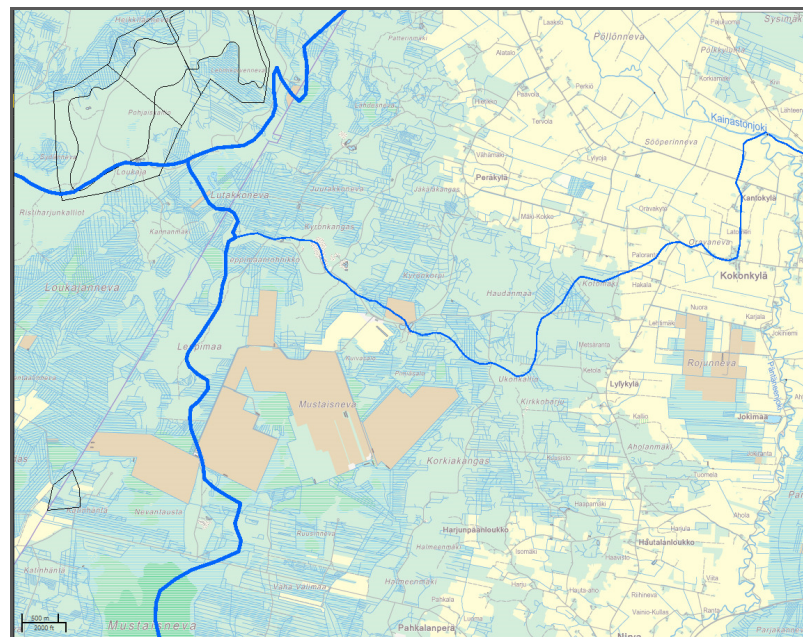
Kaavamuutosalueella sijaitsee kolme kaivamalla rakennettua lampea, pinta-alaltaan 0,5-1,8 ha. Alueen itäosassa sijaitseviin Ahmalammen lampiin ei laske eikä niistä laske laskuojia. Ahmalammen lammet ovat saaneet alkunsa hiekan omatarveotosta, joka on alkanut noin 50 vuotta sitten. Länsiosassa sijaitsevaan pitkään lampeen (Kulmatuvan Pitkälampi) laskee yksi metsäoja ja lammen ylivuotovedet laskevat padotun ojan kautta eteläkärjestä Mustaisluomaan. Lammen eteläkärjessä vesiä pidättävä pato on tehty turvetuotannon kuivatusojaan noin 20 vuotta sitten.



Kaavamuutosalueella sijaitsee kolme rakennettua lampea, joista yksi alueen länsi- ja kaksi itäosassa.

Alueella ei sijaitse luonnontilaisia järviä, lampia, jokia tai puroja. Lähialueen turvepohjaisia metsiä sekä soita on ojitettu.

Kaavamuutosalueella tai sen läheisyydessä ei sijaitse pohjavesialueita. Kaavamuutosalueen vedet laskevat Pöntänenjokeen (Kyrönjoen vesistöalue).

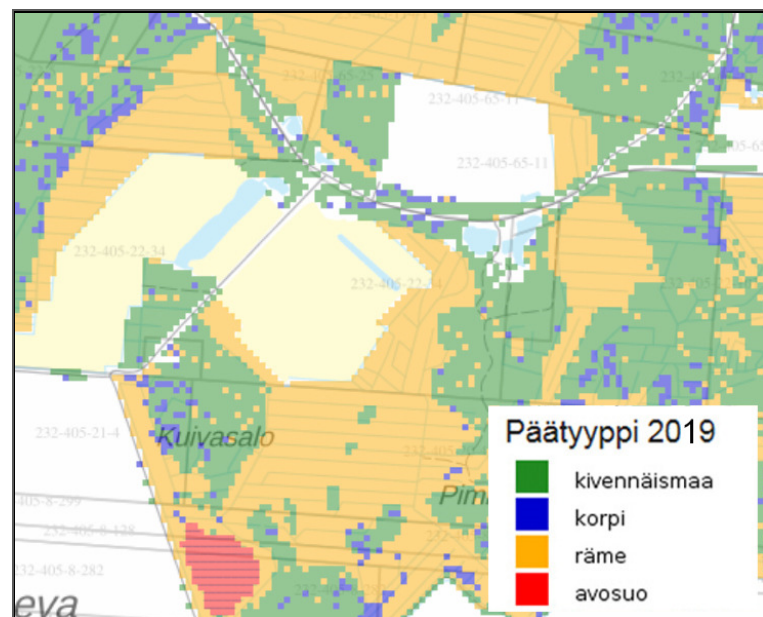
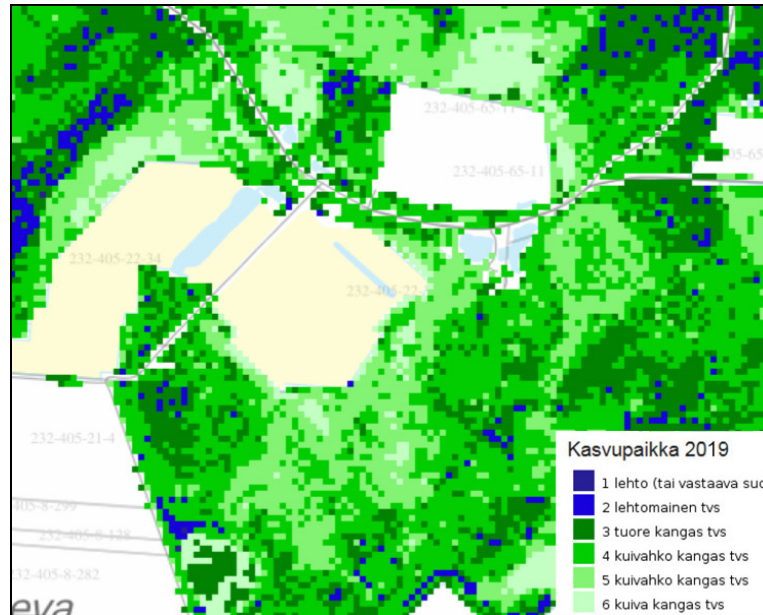


Kartassa sinisellä merkitty Kainastonjoen, Pöntänenjoen ja Karijoen valuma-alueiden rajat sekä mustalla pohjavesialueet. Ojat näkyvät ohuina sinisinä viivoina. Lähde: <http://www.paikkatietoikkuna.fi/web/fi>.

1.3.4. Kasvillisuus ja luontotyypit

Mustaisnevan tuulivoimaosayleiskaava-alueen kasvillisuutta ja luontotyyppijä selvitetiin vuonna 2012 tehdystä luontoinventoinnista. Yleistasoista lisätietoa tarjoavat mm. satelliittikuviin pohjautuvat paikkatietoaineistot.

Kaavamuutosalueen metsät ovat kuivaa kangasta kivennäismaalla (ks. kartta alla). Maaston pienet, kosteutta keräävät notkot lähistöllä näkyvät sinisinä pisteinä eli lehtomaisina alueina satelliittikuvassa. Ojitetut alueet kaavamuutosalueella ovat mäntyä kasvavaa rämettä.



Yllä kasvupaikkakartta ja alla kasvupaikan päätyyppi satelliittikuvatulkinnosta. Selitteen kirjainyhdistelmä tvs tarkoittaa "tai vastaava suo- tai turvemaa". Lähde <http://www.paikkatietoikkuna.fi/web/fi>

Lähiympäristössä on moreeniselänteitä, joilla kasvupaikka on tuoretta tai kuivahkoa kangasta, pienillä aloilla korpea. Turvetuotantoalueiden ympärillä on rämettä ja pieni alaisesti avosuota. Ojitetuilla entisillä rämeillä soinen luontotyyppi on muuttunut metsäiseksi. Rehevämmillä entisillä rämeillä hieskoivu on paikoin valtalajina. Lähialueen metsät ovat metsätaloustaloudessa, pääasiassa nuoria viljelymetsiä.

Kaikki lähialueen suot on ojitettu ainakin osaksi, ja suurin osa niistä on muuttunut metsäiseksi luontotyyppiksi eli turvepohjaiseksi kankaaksi, jossa puusto on monotonista männikköä.

Alueella ei ole Luonnonsuojelulain 29 § tarkoittamia suojeltavia luontotyyppisiä, Metsälain 10 § mukaisia erityisen tärkeitä elinympäristöjä, Vesilain suojelemissa kohteissa, vanhojen metsien kohteissa, perinnebiotooppeja eikä vanhaan kulttuuriin sidoksissa olevaa kasvilajistoa. Alueelta ei ole inventoinnissa löytynyt uhanalasta putkilokasvilajistoa.

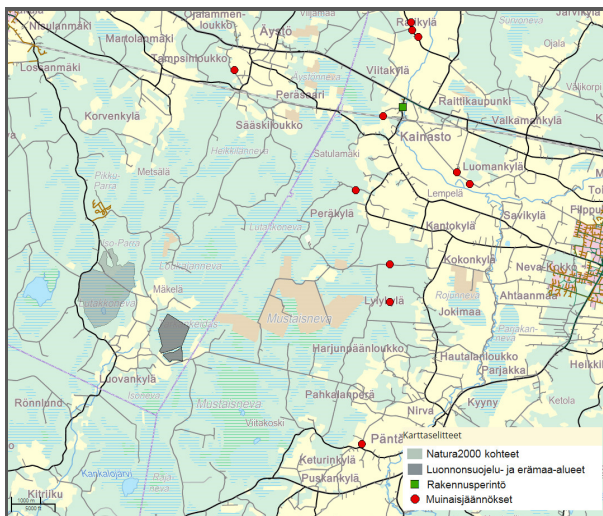
1.3.5. Eläimistö

Kaavamuutosalue on ihmisen toiminnan alaista, pääosin rakennettua aluetta, joka ei ole eläimistön kannalta merkittävää ympäristöä.

Mustaisnevan tuulivoimaosayleiskaavan alueen eläimistöä kartoitettiin vuonna 2012 em. luontoselvityksessä ml. linnusto, liito-oravat, lepakat sekä viitasammakot. Mustaisnevan tuulivoimaosayleiskaavan alueella havaittiin vuoden 2012 kartoituksessa pesimäaikaan yhdeksän lintudirektiivin liitteen I lintulajia (mehiläishaukka, kurki, metso, teeri, pyy, palokärki, liro, varpuspöllö ja pikkulepinkäinen) ja kaksi kansallisessa uhanalaisluokituksessa mainittua lajia (hiirihaukka ja rantasipi). Alueella ei todennäköisesti ole merkittäviä metson soidinpaikkoja. Alueen lepakkolajistoon kuuluu pohjanlepakko ja yhdellä kohteella havaittu vesisiippa. Alueella ei ole havaittu liito-oravia tai viitasammakoita. Oletettavasti alueella liikkuu ja ruokailee tavanomaista metsän nisäkäslajistoa, kuten jäniksiä, kettuja ja hirviä.

1.3.6. Luonnonsuojelu

Alueella ei ole merkittäviä luontoarvoja. Lähin suojelualue on Teuvan kunnan puolella sijaitseva Lutakkonevan Natura 2000 –alue (FI0800014) n. 5 km päässä kaavamuutosalueesta.



Kartta: Luonnonsuojelualueet, muinaisjäännökset ja rakennusperintökohteet Mustaisnevan lähialueella.
Lähde: Paikkatietoikkuna

1.4. Maisema- ja kulttuuriympäristö

Kaavamuutosalue on n. 18 ha alue metsäisten alueiden keskellä, eikä sillä ole merkittävää roolia suuremman mittakaavan kulttuurimaisemassa.

Kauhajoki kuuluu valtakunnallisessa maisemamaakuntajaossa Etelä-Pohjanmaan viljelyla-keuksien seutuun.⁵ Tälle maisemamaakunnalle on tyypillistä pohjaltaan tasaiset, viljelykseen raivatut, leveät jokilaaksot. Rakentamisperinteessä voimakkaimpana on lähelle laakson keskellä kulkevaa jokea sijoittuvat nauhakylät.

Maastonmuodot ovat kaava-alueella loivapiirteisiä. Kaavamuutosalueen ympärillä on metsiin rajautuvaa turvetuotantoaluetta sekä monotonista talousmetsää. Kauhajoen keskustaajama sijaitsee n. 6 km suunnittelualan itäpuolella. Keskustaajamasta aukeaa näkymiä suunnittelualueen suuntaan taajaa-asutuksen länsireunalta.

⁵ Maisema-alueityöryhmän mietintö 1992. s

Suunnittelualueella ei ole valtakunnallisten alueidenkäyttötavoitteiden tarkoittamia arvokkaita maisema-alueita. Kainaston lakeus suunnittelualueen koillispuolella on Etelä-Pohjanmaan maakuntakaavassa osoitettu kulttuuriympäristön tai maiseman vaalimisen kannalta tärkeäksi alueeksi.

1.4.1. Rakennettu kulttuuriympäristö

Alueella tai sen läheisyydessä ei ole valtakunnallisesti merkittäviä rakennettuja kulttuuriympäristöjä (RKY2009). Lähin RKY2009-kohde on Hämes-Havusen talonpoikaistalo, joka sijaitsee n. 11 km suunnittelualueesta itään. Kainaston kyläkeskuksessa on rakennussuojelulailta suojeltu rakennus, Kainaston koulu.

1.4.2. Muinaisjännökset

Mustaisnevan tuulivoimaosayleiskaavan alueelle tehtiin arkeologinen kartoitus vuonna 2012. Kartoituksessa löytyi yksi esihistoriallinen ja kaksi historiallista muinaisjännöstä (ks. kartta edellä).

1.5. Tekninen huolto ja vesitalous

Alueelle ei sijoitu jätevesi- tai vesiputkilinjoja. Carunan jakeluverkko ulottuu alueelle, ja lähistöllä kulkee myös maakaapeloitu siirtolinja tuulivoimaloiden sähkönsiirtoa varten.

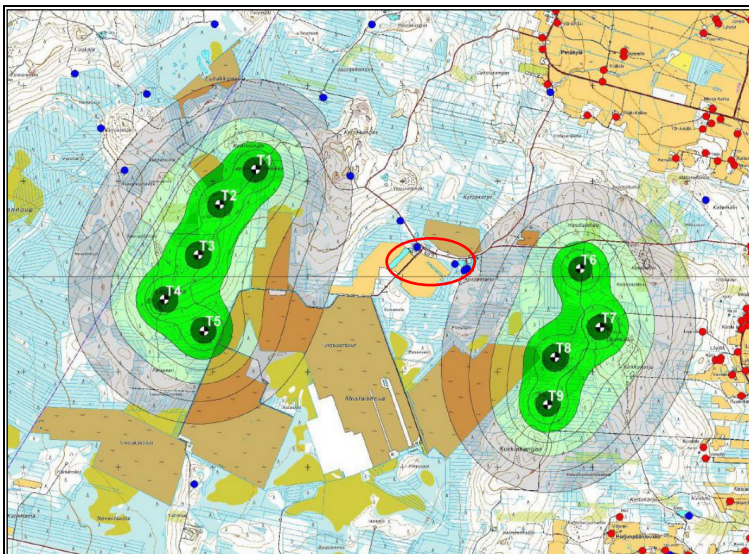
Alueen vedet otetaan n. 5 m syvyydestä omasta talousvesikaivosta, joka on Ahmalammen yhteydessä. Sieltä vesi tuodaan putkessa myös Kulmatuvalle. Veden laatua tarkkaillaan säännöllisesti.

Majoitusrakennusten ja juhlatilana toimivan grillituvan mökkien jätevedet johdetaan umpikaivon, joka tyhjenetään sen täytyessä. Yhden rakennuksen (Tupasvilla) vedet johdetaan suodatuskenttään vieressä olevaan metsikköön. Alueella on myös ekokäymälä, josta nesteet menevät umpikaivon. Saunavesillä on saunakaivot, joista vedet imeytetään maahan.

Rakennettujen virkistyslampien vesi on pohjavettä, joka tulee Kyrönkankaalta. Ahmalammen lampiin tai lammista ei laske laskuojia. Ns. Pitkälammen suunnittelualueen länsiosassa laskee yksi metsäoja ja sieltä lähtee padottu ylivirtausoja eteläkärjestä Mustaisluomaan.

1.6. Ympäristönsuojelu ja ympäristöhäiriöt

Kaava-alueen ympäristössä on n. 1-3 km päässä matkailukäytössä olevista rakennuksista yhteensä yhdeksän tehoaan 2,5 MW:n tuulivoimalaa. Voimaloista on tehty kaavoitusvaiheessa melumallinnus. Edellytyksenä tuulivoimaloiden rakennuspaikkojen suunnittelulle kaavoitusvaiheessa oli se, että tuulivoimamelu ei ylitä olemassa olevilla rakennuspaikoilla 40 dB:n melurajaa valtioneuvoston asettamilla todentamismenetelmillä.



Tuulivoimapuiston äänimallinnus, lähimeluu 105 dB. Valtioneuvoston asettamat melun ohjearvot ulkotiloille ovat asumiseen käytettävillä alueilla 55 dB päivällä ja 50 dB yöllä. Voimaloiden juurella melutaso on 50 dB. Loma-asumiseen käytettävillä alueilla melutaso ei saa ylittää päiväohjearvoa 45 dB eikä yöohjearvoa 40 dB. Alueella sijaitsevien lomaa-asuntojen pihalla mallinnettu äänitaso ylittää lukemiin 35 dB ilman voimalan ohjausta. Lähimpien pysyvien asumusten pihapiirissä äänen taso on mallin mukaan alle 35 dB.

Mustaisnevan tuulivoimakaavan laadintaa varten tehdyssä melumallinnuksessa merkittiin Ahmalammen matkailupalvelujen rakennusten kohtaan ns. reseptorikohta, jolle laskettiin A-painotetut melutasot. Mallinnettu melutaso on matkailupalveluiden kohdalla 35,1 dB 8 m/s tuulella ja 36,1 dB 11 m/s tuulella. Mallinnetut melutasot jäävät siis kaavamuuosalueella valtioneuvoston asettamien melun raja-arvojen alle. Tuulivoimamelusta ei ole tullut huomautuksia. Mikäli melu ylittää asetetut rajat, on matkailualueen toimijoilla mahdollisuus olla yhteydessä ympäristövalvontaan melutasojen tutkimiseksi ja rajoittamiseksi. Tuulivoimaloista kantautuvien äänten voimakkuus riippuu tuulen nopeudesta ja suunnasta sekä muutenkin sääolosuhteista.

Turvetuotantotoiminta voi tuottaa pölyhaittoja kaava-alueelle tuulista riippuen. Turvepölyä kantautuu enimmillään noin 500 m etäisyydelle tuotantoalueista. Turvetuotantoalueilta vesistöihin laskevat vedet suodattuvat saostusaltaiden ja pintavalutuskenttien avulla.

Kaava-alueella ei ole muuta ympäristöhaittoja aiheuttavaa toimintaa. Reilun kilometrin päähän kaavamuuosalueesta on suunniteltu suurta sikalaa, johon voi liittyä melu- tai hajuhaittoja.

1.7. Sosiaalinen ympäristö

Kaava-alueella ei ole pysyvää asutusta. Kilometrin säteellä sijaitsee kaksi loma-asuntoa. Alue ei ole merkittävää yhteisöjen virkistäytymisaluetta. Aluetta käytetään jonkun verran pienriistan ja hirven metsästyksen.

1.8. Maanomistus

Alue on lähes kokonaan yhden yksityisten maanomistajan omistuksessa. Lomarakennuspai-
kaksi jäävä kiinteistö alueen koilliskulmassa on toisen yksityisen maanomistajan.

2. Suunnittelutilanne

2.1. Valtakunnalliset alueiden käyttötavoitteet

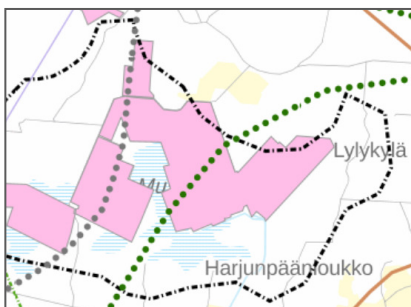
Alueiden käytön suunnittelussa, kuten kuntien yleiskaavasunnittelussa, on otettava huomioon valtioneuvoston asettamat alueidenkäyttötavoitteet (VAT) siten, että niiden toteuttamista edistetään.

Valtioneuvosto on määritellyt valtakunnalliset alueidenkäyttötavoitteet 14.12.2017. Kaavaratkaisulla pyritään vahvistamaan yhdyskunnan toimivuutta, luomaan terveellistä, turvallista ja laadukasta elinympäristöä sekä kunnioittamaan ja jatkamaan kulttuuriperintöä. Kaava-alue ei kuulu valtakunnallisesti arvokkaisiin ympäristöihin.

Valtakunnalliset alueidenkäytön tavoitteet:

- Toimivat yhdyskunnat ja kestävä liikkuminen
- Tehokas liikennejärjestelmä
- Terveellinen ja turvallinen elinympäristö
- Elinvoimainen luonto- ja kulttuuriympäristö sekä luonnonvarat
- Uusiutumiskykyinen energiahuolto

2.2. Kaavatilanne



KAUHAJOEN KAUPUNKI
2023-02-06

2.2.1. Maakuntakaava

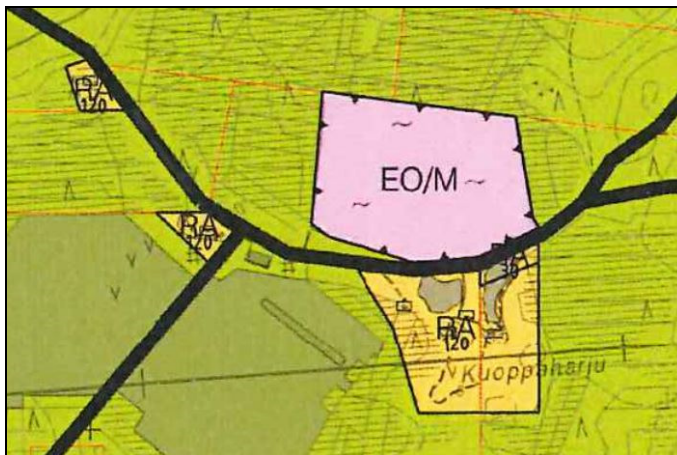
Suunnittelualue kuuluu Etelä-Pohjanmaan maakuntaliiton alueelle. Etelä-Pohjanmaan kokonaismaakuntakaava on vahvistettu ympäristöministeriössä 23.5.2005. Alueella on voimassa oikeusvaikutteinen yleiskaava, mutta maakuntakaava ohjaa yleiskaavamuutoksia.

Ote Etelä-Pohjanmaan maakuntakaavasta
(http://www.epliiitto.fi/images/ Maakuntakaavakartta_23052005.pdf).

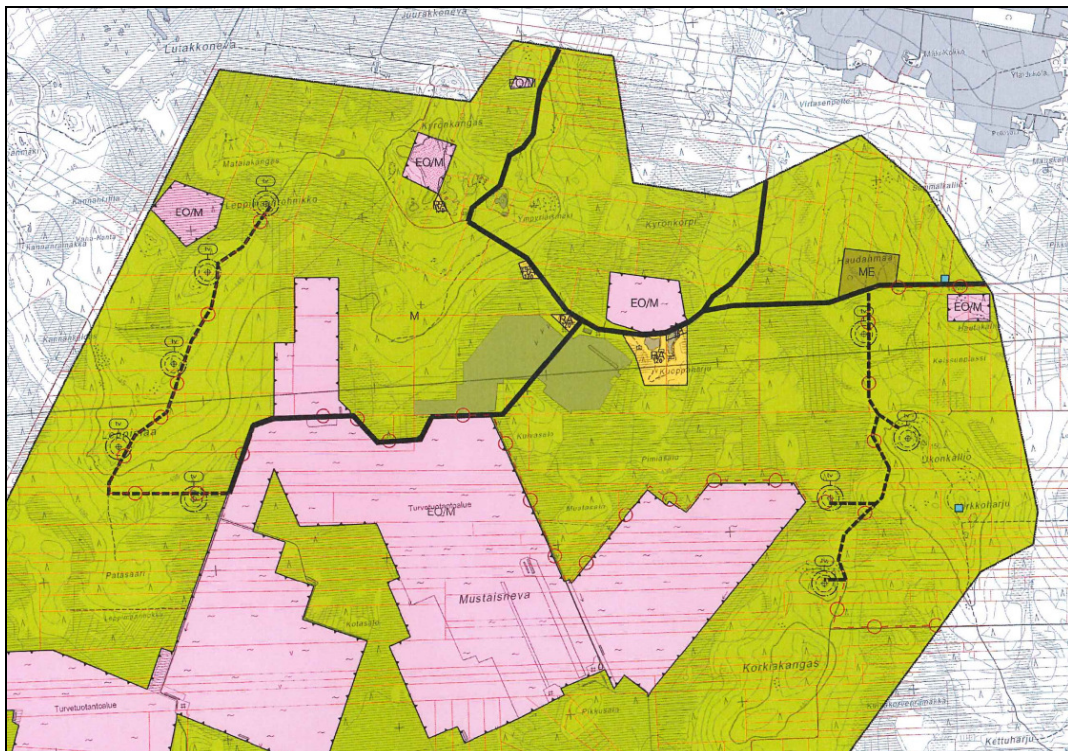
Maakuntakaavassa kohde sijoittuu valkoiselle alueelle, jolla ei ole merkintöjä. Alueen eteläpuolitse kulkee kokonaismaakuntakaavaan merkitty ohjeellinen ulkoilureitti. Suunnittelumääräysten mukaan reitin yksityiskohtainen sijainti tulee suunnitella yhteistyössä maanomistajien ja viranomaistahojen kanssa. Alueen eteläpuolelle sijoittuu maakuntakaavassa myös Mustaisnevan tuulivoimaloiden alue (Vaihemaakuntakaava I).

2.2.2. Yleiskaava

Alueella on voimassa Kauhajoen kaupunginvaltuuston 12.5.2014 hyväksymä oikeusvaikutteinen Mustaisnevan tuulivoimaosayleiskaava. Kaavamuuosalueelle on merkitty kolme loma-asuntoaluetta (RA), joilla on yhteensä kuusi rakennuspaikkamerkintää. Kyrönkorventien pohjoispuoli on merkitty maa-ainestenottoalueeksi, jonka käyttötarkoitus on turvetuotannon loputtua maa- ja metsätalousvaltainen alue (EO/M). Muut alueet ovat maa- ja metsätalousvaltaista aluetta.



Kaksi otetta Mustaisnevan tuulivoimaosayleiskaavasta.
https://kauhajoki.fi/wp-content/uploads/2021/01/2014_YK-1_Mustaisneva.pdf



2.2.3. Asemakaava

Alueella ei ole voimassa asemakaavaa.

2.3. Rakennusjärjestys

Kauhajoen kaupungin rakennusjärjestys on hyväksytty valtuustossa 18.5.2015.

2.4. Tonttijako ja –rekisteri

Suunnittelualue kuuluu valtion kiinteistörekisteriin.

2.5. Pohjakartta

Pohjakarttana käytetään maanmittauslaitoksen rasterikarttaa 1:20 000 (ladattu lokakuussa 2022), joka tulostetaan mittakaavassa 1:10 000.

2.6. Rakennuskiellot

Alueella ei ole voimassa rakennuskieltoa.

2.7. Suojelupäätökset

Alueella tai sen lähiympäristössä ei ole suojelualueita.

2.8. Kaavan oikeusvaikutukset ja suhde muuhun lainsäädäntöön

Kaavamuutos tehdään oikeusvaikutteiseen tuulivoimaosayleiskaavaan. Muutos ei vaikuta toteutuneisiin tuulivoimaloihin tai muuhun lähialueen maankäyttöön. Kaava toimii suoraan rakennuslupien myöntämisen perusteena.

Yleiskaava on ohjeena laadittaessa asemakaavaa sekä ryhdyttäessä muutoin toimenpiteisiin alueiden käytön järjestämiseksi (MRL 42.1§). Kaikkia oikeusvaikutteisia yleiskaavoja koskeva oikeusvaikutus on yleinen viranomaisvaikutus (MRL 42.2 §). Viranomaisten on suunnitellunsa alueiden käyttöä koskevia toimenpiteitä ja päättäessään niiden toteuttamisesta katsottava, ettei toimenpiteillä vaikeuteta yleiskaavan toteutumista.

2.9. Selvitykset

2.9.1. Kaavan laatimisen yhteydessä tehtävät selvitykset ja suunnitelmat

Kaavamuutoshanketta varten ei ole teetetty uusia selvityksiä. Kauhajoen kaupunki on teettänyt vuonna 2012 Mustaisnevan tuulivoimaosayleiskaavahanketta varten seuraavat selvitykset:

- Arkeologinen selvitys
- Luontoselvitys (linnusto, liito-orava, viitasammakko, putkilokasvilajisto, lakisääteiset luontokohteet, muut luontoarvot)
- Kauhajoen tuulivoimapuistojen kolmiulotteisen digitaalisen mallin päivitys
- Tuulimittaukset, 12kk
- Maisemaselvitys
- Melu- ja varjovälkeselvitys päivityksineen
- Yhteenveto tuulivoiman tuotannon linnustovaikutuksia koskevista tutkimuksista ja suosituksista sekä linnustovaikutusten arviointi.
- Selvitys 2-3 MW tuulivoimaloiden jäänheittomatka

Mustaisnevan tuulivoimaosayleiskaavahankkeessa käytettiin myös seuraavia Etelä-Pohjanmaan liiton tuulivoimavaihekaavoitusta varten teettämiä selvityksiä:

- Etelä-Pohjanmaan tuulivoimaselvitys
- Etelä-Pohjanmaan 1. vaihemaakuntakaavan Natura-arvioinnin tarveharkinta, luonnos 11.6.2012
- Lintujen muuttoa ja muuton valtaväyliä Suupohjassa koskeva yhteenveto (Suupohjan lintutieteellinen yhdistys ry. / 21.1.2013) sekä muuttolintutarkkailu (13.8.2013)

3. Osayleiskaavan suunnittelun vaiheet

3.1. Osayleiskaavan suunnittelun tarve

Suunnittelun lähtökohtana on tarve muuttaa oikeusvaikutteista osayleiskaavaa siten, että se mahdollistaa Ahmalammen matkailupalvelujen kehittämisen. Mustaisnevan tuulivoimaosayleiskaavan laadinnassa matkailupalveluiden kehittämisen tarpeita ei huomioitu riittäväällä tavalla.

Suunnittelun yhteydessä pyritään varmistamaan, että kaavassa osoitetuista toiminnoista ei aiheudu suunnittelualueen luonnonympäristöön, eläimistöön ja linnustoon, lähistön lomiasukkaisiin, alueella harjoitettavaan maa- ja metsätalouteen, turvetuotantoon, maanestonottoon tai muihin elinkeinoihin kohdistuvia merkittäviä haitallisia vaikutuksia. Kaavan tavoitteena on myös minimoida uuden maankäytön aiheuttamat rajoitteet suunnittelualueen lähiympäristön käytölle ja kehittämiselle tulevaisuudessa.

3.2. Suunnittelun käynnistäminen ja sitä koskevat päätökset

Kauhajoen kaupunginhallitus päätti kaavoituksen aloittamisesta 12.9.2022 (Khall 176 §). Kaavahanketta ei ole vuoden 2022 kaavoitusohjelmassa.

Tekninen lautakunta hyväksyi 2.11.2022 kaavahankkeen osallistumis- ja arviointisuunnitelman ja luonnoksen julkisesti nähtäville pantavaksi. OAS asetetaan julkisesti nähtäville kuulutuksella Kauhajoki-lehdessä 9.11.2022 alkaen. Kaavaehdotus asetetaan nähtäville helmikuussa 2023.

Kaavoitus toteutetaan kaupungin omana työnä. Kaavoittajana toimii kaupungin kaavoittaja, maisema-arkkitehti, Master of Urban Planning Marketta Nummijärvi.

3.3. Osallistuminen ja yhteistyö

3.3.1. Kaavan eri vaiheet

Osallistumis- ja vuorovaikutusmenettelystä sekä kaavoituksen vaiheista on kerrottu osallistumis- ja arviointisuunnitelmassa, joka on selostuksen liitteenä. Osayleiskaavaluonnos oli nähtävillä laatimisvaiheen kuulemista varten marraskuussa 2022 ja lisäksi hankkeen ajan.

3.3.2. Kaavan vireille tulon jälkeen esitetyt huomautukset

Kaavaluonnoksesta ei esitetty kirjallisia kannanottoja tai huomautuksia viranomaislausuntoja lukuun ottamatta.

3.3.3. Viranomaisyhteistyö

Lausunnot ja vastineet osallistumis- ja arviointisuunnitelmasta sekä kaavaluonnoksesta		
	Lausunto	Vastine
Etelä-Pohjanmaan ELY-keskus	Kaavaselostuksessa on tarpeen esittää tarkempia tietoja niistä selvityksistä, joiden pohjalta voidaan arvioida tuulivoimaloiden vaikutuksia Ahmalammen alueelle. Koska tuulivoimalat ovat jo tuotannossa, olisi perusteltua selvittää niiden aiheuttamat meluvaikutukset mittauksiin perustuen. Lähettyvillä olevat tuulivoimalat on tarpeen huomioida myös selostuksen ympäristönsuojelua ja ympäristöhäiriöitä koskevassa kohdassa.	Lisätty tietoja tuulivoimaloista kaavaselostukseen mm. ympäristönsuojelua ja ympäristöhäiriöitä koskevaan kohtaan. Tuulivoimamelusta ei ole tullut huomautuksia ympäristövalvontaan. Tuulivoimaloiden melu ei saa ylittää valtioneuvoston asettamia ohjevoja kaavan laatimisvaiheessa huomioiduilla raken-

	<p>Kaavassa rakennusoikeuden määrä on osoitettu RA-alueelle selkeästi enimmäiskerrosalana. RM-1 alueille osoitettu kiinteistön pinta-alaan sidottu tehokkuusluku $e=0.04$ on kuitenkin epäselvä. Rakennusoikeuden määrä käyttötarkoitusalueella tai rakennuspaikalla on tarpeen esittää yksiselitteisesti, esim. käyttötarkoitusaluetta koskevana enimmäiskerrosalana.</p> <p>Osayleiskaava-alueen läntiseen osaan Kulmatuvan alueelle on rakennettu lampi, jota ei ole ollut vielä 2014 hyväksytyyn Mustaisnevan tuulivoimaosayleiskaavan pohjakartalla. Lammen taustatiedot on tarpeen esittää myös kaavaselostuksessa, koska lammella on merkitystä myös esitettyyn kaavaratkaisuun.</p> <p>ELY-keskus pitää hyvänä, että Ahmalammen matkailupalvelujen alueen kehittämismahdollisuudet pyritään turvaamaan kaavallisesti poikkeamismenettelyjen sijaan.</p>	<p>nuspaikoilla. Mikäli melusta on haittaa, voivat asukkaat olla yhteydessä ympäristövalvontaan.</p> <p>Muutettu sana ”kiinteistö” ”rakennuspaikaksi” RM-1 rakennusoikeutta koskevassa kaavamääräyksessä. Tehokkuusluku on täsmällinen tapa osoittaa käyttötarkoitusalueen rakennusoikeus. Rakennusoikeutta kertyy käyttötarkoitusalueelta, ei sen ulkopuolelle ulotetuilta kiinteistönsilta.</p> <p>Lisätty lammen tietoja selostukseen.</p> <p>Merkitään tiedoksi.</p>
Etelä-Pohjanmaan liitto	Ei huomautettavaa.	Merkitään tiedoksi.
Etelä-Pohjanmaan pelastuslaitos-liikelaitos	Alue sijaitsee kokonaisuudessaan turvallisella etäisyydellä alueella sijaitsevista tuulivoimaloista (1km). Seuraavien mahdollisten tuulivoimaloiden sijoittelussa tulee huomioida, että riittävä turvallinen etäisyys matkailupalvelualueeseen säilytetään.	Merkitään tiedoksi. Kaavan muutoshankkeessa ei osoiteta uusia tuulivoimaloiden paikkoja.
Suupohjan peruspalveluliikelaitoskuntayhtymä/ ympäristön suojele	Maastohavaintojen ja kaavaluonnoksen selostuksen mukaan Ahmalammen matkailupalvelualueen maaperä on hiekkaa sekä sekalajitteista moreenia, jolloin vesien virtaaminen maanalaisissa kerroksissa on helppoa. Aineistosta käy ilmi, että alueen lammet ovat tekolampia. Vaikka kyseessä ei ole pohjavesialue, on tekolampiin kertyvä vesi todennäköisesti pohjaveteen rinnastettava orsivettä. Vaikka tekolampien kaivaminen omalle maalle ei varsinaisesti vaadi vesilain mukaista lupaa, olisi näinkin suuren altaan kuin uusimman, pinta-alaltaan noin 1,8 hehtaarin kokoisen kaivannon, tekeminen vaatinut vähintään maa-aineslain 4 §:n mukaisen kotitarveottoilmoituksen tekemisen LLKY:n ympäristösuojaan. Kotitarveottoilmoitus vaaditaan, mikäli ottotoiminnalla irrotetaan ja pois siirretään enemmän kuin 500 m ³ maa-aineksia omaa, tavanomaista kotitarvekäyttöä varten asu-	Välitetään maanomistajalle/toiminnan harjoittajalle tieto ilmoituksen tekemisen tarpeesta.

	<p>miseen tai maa- ja metsätalouteen, jolloin käytön tulee liittyä rakentamiseen tai kulku-yhteyksien kunnossapitoon. Vähäinkinään ainesten ottaminen myytäväksi (esimerkiksi naapurille tai tiekunnalle) ei ole mahdollista ilman lupaa. Ympäristönsuojelulle ei ole tehty kotitarveottoilmoitusta eikä annettu tietoa kaivuutyössä irrotettujen maa-ainesten käytöstä.</p> <p>Ympäristönsuojelulain 8 §:ssä on säädetty ehdoton pohjavedenpilaamiskielto, joka koskee päästöjä eli aineen tai energian päästämistä pohjaveteen siten, että siitä aiheutuu tai voi aiheutua veden laadun huonontumista. Tekolammet ovat vesilain mukaisia vesistöjä, jolloin niiden olemassaolo on otettava huomioon mm. matkailua varten rakennettavien rakennusten jätevesijärjestelmiä rakennettaessa.</p> <p>Kaavaluonnoksessa on isoimman teko-lammen rantaan sijoitettu aluevaraus merkinnällä RM-2, joka osoittaa, että kyseiselle alueelle saa sijoittaa matkailuautojen leirintä- ja kausipaikkoja. Ympäristönsuojelu haluaa huomauttaa, että edellä mainittujen maaperäominaisuuksien vuoksi kyseisestä toiminnasta saattaa aiheutua vesistön pilaantumista tai pilaantumisen vaaraa. Moottoroitujen asuntoautojen lyhyt- tai pitkäkestoinen sijoittaminen vesistön välittömään läheisyyteen altistaa vesistön öljyjen ja muiden autoissa käytettävien kemikaalien vuodoista aiheutuvaan saastumisen vaaraan. Veden pinnan korkeudesta voidaan myös päätellä, että orsivettä suojaava maakerros leirintäalueeksi merkityllä alueella on varsin ohut. Leirintäalueen ylläpito edellyttää valvontaa, järjestettyä jätehuoltoa ja säännöllistä alueen siisteydestä huolehtimista, jotta ympäristön roskaantumista ei pääse tapahtumaan ja vesialue pysyy puhtaana. Matkailutoiminnasta ei myöskään saa aiheutua tarpeetonta häiriötä luonnoneläinten elinolosuhteille, liikkumiselle tai lisääntymiselle.</p> <p>Muita osin ympäristönsuojelulla ei huomauttamista esitetystä kaavamutoksesta.</p>	<p>Täsmennetään kaavan yleismääräystä vesien käsittelystä siten, että huomioitava pohjavesiä ja vesistöjä koskevat ohjeet ja määräykset tontin ja sen jätevesien käsittelyssä.</p> <p>Välitetään toimijalle tieto matkailutoimintaa koskevien määräysten noudattamisen tarpeesta.</p> <p>Merkitään tiedoksi.</p>
Suupohjan peruspalveluliikelaitoskuntayhtymä/ ympäristöterveysvalvonta	Ympäristöterveydellä ei ole huomautettavaa.	Merkitään tiedoksi.
Fingrid Oyj /Maankäyttö ja ympäristö	Alueella ei ole Fingrid Oyj:n voimajohtoja eikä muita toimintoja, ei ole siten tarvetta ottaa	Merkitään tiedoksi.

	kantaa kaavan sisältöön.	
Caruna	Kaavalla ei ole vaikutusta sähköjakeluun. Ei huomautettavaa.	Merkitään tiedoksi.
Vapo Oy	Ei lausuntoa	
Seinäjoen museot, alueellinen toiminta	Mustaisnevan tuulivoimaosayleiskaavaa varten on tehty arkeologinen inventointi vuonna 2012. Inventoinnissa on huomioitu sekä esihistorialliset että historiallisen ajan arkeologiset kohteet. Inventointiraportin mukaan myös Ahmalammen kaavamuu- tosalueella on tehty inventoinnin maastotyötä, eikä alueelta ole tuolloin löytynyt arkeologisia kohteita. Museon arvion mukaan arkeologista inventointia ei ole tarvetta täydentää kaavamuutoksen takia, sillä alueella ei ole tunnettuja tai epäiltyjä muinaisjäännöksiä, ja maasto on suurelta osin jo voimakkaasti muokattua. Laajemmin tarkasteltuna Kauhajoen, Teuvan ja Karijoen välisellä metsäalueella on merkittävää arkeologista kulttuuriperintöä, ja mahdollisesti huomattavaa tutkimuspotentiaalia esi- ja varhaishistoriallisen asutuksen ja eränkävynnin kannalta.	Merkitään tiedoksi.

Yhteenveto kaavaan tehdyistä muutoksista luonnoksen nähtävilläolon jälkeen:

- lisätty selostukseen tietoa tuulivoimamelusta ja kaivetuista lammista
- muutettu RM-1 Matkailupalvelujen alue merkinnän rakentamismääräys muotoon, jossa rakennusoikeus on enintään 4% rakennuspaikan (luonnoksessa kiinteistön) pinta-alasta.
- lisätty kaavan yleismääräyksiin ”Pohjavesiä ja vesistöjä koskevat ohjeet ja määräykset on huomioitava tontin ja sen jätevesien käsittelyssä.”

4. Osayleiskaavan tavoitteet

4.1. Yleiset tavoitteet

Tavoitteena on muuttaa oikeusvaikutteista osayleiskaavaa siten, että mahdollistetaan alueen kehittäminen matkailupalveluiden alueena. Kaavamuutoksella alueen käyttötarkoitus muutetaan matkailupalvelujen alueeksi (RM). Matkailualueen sopeuttamiseksi ympäristöön sen ympärille osoitetaan viheraluetta suojavyöhykkeeksi. Alueen rakennusoikeudeksi määritetään kehittämistä palveleva, alueen kestokykyyn sopiva määrä. Rakennusten maksimikoko määritetään, jotta alueen mittakaava säilyy kokonaisuuteen sopivana

5. Osayleiskaavan kuvaus

5.1. Kaavan rakenne

Kaavassa osoitetaan aikaisemmin RA ja M-merkinnöillä osoitettuja alueita RM-merkinnällä matkailupalvelujen alueeksi. RM-1 -merkinnällä osoitetaan alueet, joille voi kehittää lomakylä-mäistä aluetta majoituspalveluineen, saunoineen ja juhlatiloineen.

RM-2 -merkinnällä osoitetaan matkailuautojen kausipaikkojen alue ns. Pitkälammen rannalla. RM-2-alueelle ei osoiteta rakennusoikeutta pysyville rakennuksille. Alueelle on suunniteltu si-

joitettavan 10 kausipaikkaa, joiden saniteetti- ja huoltotilat ovat RM-1-alueelle rakennetussa saunarakennuksessa.

Pitkälammen RM-2-alueen ja Mustaisnevantien väliin jäävä peltoalue osoitetaan maa- ja metsätalousvaltaiseksi alueeksi (M).

Matkailupalvelualueiden ympärille ja Kyrönkorventien varrelle osoitetaan virkistysaluetta (V) suojavyöhykkeeksi ympäröiville alueille. V-aluetta osoitetaan aikaisemmin RA-, M- ja EO/M-merkinnöillä varatuille alueille.

Yksi olemassa oleva loma-asuntojen rakennuspaikka jätetään kaavaan nykyiselleen (RA). Tällä kiinteistöillä sallitaan loma-asuntorakentaminen siten, että rakennuspaikkakohtainen rakennusoikeus on yhteensä enintään 120m²/rakennuspaikka.

Kaavakartassa osoitetaan olemassa oleva tielinja (/Kyrönkorventie), jolle tässä tapauksessa osoitetaan aluevaraus merkinnällä L.

5.1.1. Mitoitus

Kaava-alueen pinta-ala on yhteensä n. 18 ha, josta matkailupalveluille osoitetaan yhteensä 6,73, virkistysalueeksi 6,46 ja matkailupalveluiden vesialueiksi 2,91 ha. Kaava mahdollistaa matkailupalvelujen kehittämisen ja lisärakentamisen tehokkuudella e=0,04. Kulmatuvan rakennuspaikalla rakennusoikeus on 600 m² ja Ahmalammen rakennuspaikalla 1880 m².

Kaava-alueen pinta-alat ovat maankäyttömuodoittain seuraavat:

Aluevaraus	Merkinnän selitys	Pinta ala ha	Pinta-ala %
RM-1	Matkailupalvelujen alue	6,19	34
RM-2	Matkailupalvelujen alue	0,54	3
RA	Loma-asuntoalue	0,24	1
M	Maa- ja metsätalousvaltainen alue	1,14	6
V	Virkistysalue	6,46	36
W	Vesialue	2,91	16
L	Yksityistien alue	0,49	3
Yhteensä		17,97	100

5.1.2. Aluevaraukset ja kohdemerkinnät

RM-1 *Matkailupalvelujen alue*

Merkinnän kuvaus: merkinnällä osoitetaan matkailua palveleville toiminnoille varattavat alueet.

Rakentamismääräys: Alue on varattu yhteisrantaiseksi lomakyläalueeksi. Alueelle saa rakentaa matkailupalveluille tarkoitettuja rakennuksia, joiden yhteispinta-ala on enintään 4% rakennuspaikan pinta-alasta. Yksittäisen rakennuksen enimmäiskoko on 400 k-m².

RM-2 *Matkailupalvelujen alue*

Merkinnän kuvaus: merkinnällä osoitetaan matkailua palveleville toiminnoille varattavat alueet.

Rakentamismääräys: Alue varataan matkailuautojen kausipaikoiksi. Alueelle ei osoiteta rakennusoikeutta pysyville rakennuksille.

RA *Loma-asuntoalue*

Merkinnän kuvaus: merkinnällä osoitetaan alueet, joilla on lomarakennuksen rakennuspaikka.

Rakentamismääräys: Alueille saa rakentaa loma-asumiseen tarkoitettuja rakennuksia, joiden yhteispinta-ala on enintään 120 m² rakennuspaikkaa kohti.

V *Virkistysalue*

Merkinnän kuvaus: merkinnällä osoitetaan virkistystä palvelevat alueet.

Suunnittelumääräys: Alueelle ei saa rakentaa pysyviä rakennuksia. Alue on säilytettävä kasvi-
peitteisenä siten, että se muodostaa näkösuojaa ympäröiville alueille.

M *Maa- ja metsätalousvaltainen alue*

Merkinnän kuvaus: merkinnällä osoitetaan maa- ja metsätalouskäyttöön tarkoitettuja alueita, joita voidaan käyttää myös ulkoiluun ja virkistykseen.

Rakentamismääräys: Alueella sallitaan maa- ja metsätalouden harjoittamista palveleva rakentaminen.

■ *Tieyhteys*

Merkinnän kuvaus: Merkinnällä osoitetaan alueen nykyiset tieyhteydet

Suunnittelumääräys: Maakaapelit tulee sijoittaa ensisijaisesti teiden yhteyteen.

5.1.3. Yleiset määräykset

JÄTEVESIEN KÄSITTELY

Jätevesien ja valumavesien käsittelyssä tulee noudattaa kunnallisen ympäristönsuojeluviranomaisen ja rakennusvalvonnan antamia ohjeita. Pohjavesiä ja vesistöjä koskevat ohjeet ja määräykset on huomioitava tontin ja sen jätevesien käsittelyssä.

5.2. Kaavan vaikutukset

Vaikutusten arvioinnissa arvioidaan ennakkoon toteuttamisen merkittävät vaikutukset tehtäessä kaavaa koskevia ratkaisuja. Kaavan vaikutuksia verrataan nykytilaan. Kaavan vaikutusten arvioinnista on säädetty maankäyttö- ja rakennuslaissa MRL 9 § sekä asetuksessa MRA 1 §.

Nykyisellään säilyviä toimintoja ei tässä kaavatyössä arvioida kaavan vaikutuksina, vaan ne muodostavat suunnittelun lähtökohdan.

Kaavan vaikutusten arviointia täydennetään koko kaavaprosessin ajan.

5.2.1. Vaikutukset alue- ja yhdyskuntarakenteeseen

Kaavalla ei ole merkittävää vaikutusta alue- ja yhdyskuntarakenteeseen. Kaava lisää alueen merkittävyttä matkailupalveluiden kohteena.

5.2.2. Vaikutukset vakituiseen ja loma-asumiseen

Kaavalla ei ole merkittäviä vaikutuksia lähialueen nykyiseen loma-asumiseen. Loma-asumisen olosuhteet voivat kuitenkin muuttua hieman. Osa toiminnoista sijoittuu lähelle Kyrönkorventietä, mikä toimii loma-asukkaiden kulkureittinä.

5.2.3. Vaikutukset virkistykseen

Kaavamuutos lisää kaupallisia virkistysmahdollisuuksia, sillä se mahdollistaa matkailupalvelujen kehittämisen alueella.

Lähiympäristön maa- ja metsätalousalueella virkistyskäyttö voi jatkua entiseen tapaan. Alueella voidaan ulkoilla, sienestää, marjastaa ja metsästää. Kaavamuutosaluetta ympäröivät alueet eivät ole virkistysarvoiltaan merkittäviä.

5.2.4. Vaikutukset rakennettuun ympäristöön ja muinaismuistoihin

Kaavanmuutos mahdollistaa lisärakentamisen alueella, mikä muuttaa rakennetun ympäristön ulkoasua. Vaikutukset ovat kuitenkin hyvin paikallisia, eivätkä ole merkittäviä.

Kaavalla ei ole vaikutusta olemassa olevaan rakennuskantaan.

5.2.5. Vaikutukset tekniseen huoltoon

Kaavamuutoksella ei ole vaikutuksia tekniseen huoltoon. Matkailupalvelualueen veden lähteenä on oma kaivo. Jätevedet kerätään umpisäiliöihin tai osin johdetaan imeytyskenttään.

5.2.6. Vaikutukset maisemaan

Kaavamuutoksella ei ole merkittäviä vaikutuksia maisemaan, sillä muutokset ovat hyvin paikallisia.

5.2.7. Vaikutukset kasvillisuuteen ja luontotyypeihin

Kaavalla ei ole merkittäviä vaikutuksia kasvillisuuteen ja luontotyypeihin. Muutosalue on jo rakennettua tai muutoin ihmisen vaikutuksen alaista aluetta.

5.2.8. Vaikutukset eläimistöön

Kaavalla ei ole merkittäviä vaikutuksia eläimistöön. Muutosalue on jo rakennettua tai muutoin ihmisen vaikutuksen alaista aluetta.

5.2.9. Vaikutukset luonnonsuojeluun

Kaavalla ei ole merkittäviä vaikutuksia luonnonsuojeluun. Alueella ei ole suojelualueita.

5.2.10. Vaikutukset maa- ja kallioperään

Kaavamuutoksella ei ole vaikutuksia maa- ja kallioperään.

5.2.11. Vaikutukset pohjaveteen

Kaavamuutoksella ei ole merkittäviä vaikutuksia pohjaveteen. Lähimmät pohjavesialueet ovat n. 4,5 km päässä matkailupalvelujen alueesta eri valuma-alueella kuin lomakylä. Lomakylän jätevesihuoltoon on kiinnitettävä huomiota ja rakentamiselle on haettava asianmukaiset luvat.

5.2.12. Vaikutukset pintaveteen

Kaavalla ei ole merkittäviä vaikutuksia pintavesiin. Alueen sadevedet imeytyvät pääosin kanakaaseen. Ympäriällä olevat metsät on ojitettu. Jätevesiä ei ohjata ojiin.

5.2.13. Vaikutukset ilmastoon ja ilmanlaatuun

Kaavamuutoksella ei ole vaikutuksia ilmastoon.

5.2.14. Vaikutukset talouteen

Kaavalla on myönteiset vaikutukset paikallistalouteen. Matkailupalvelualueetta pyörittää mikroyritys, jossa on alle viisi työntekijää. Kaavamuutos parantaa matkailupalveluiden järjestämisen kannattavuutta. Majoituspalveluita käyttävät myös yritykset, joiden työntekijöitä majoittuu väliaikaisesti esimerkiksi rakentamisen ajaksi Kauhajoelle, mikä tukee alueen kehittymistä.

5.2.15. Vaikutukset liikenteeseen ja liikenneturvallisuuteen

Liikenne voi hieman lisääntyä matkailupalvelualueen kehittymisen myötä. Alueella ei kuitenkaan ole merkittävästi liikenteestä häiriintyviä toimintoja.

5.2.16. Vaikutukset ihmisten elinoloihin ja terveyteen

Kaavalla ei arvioida olevan merkittäviä vaikutuksia ihmisten elinoloihin ja terveyteen.

Lähialueen tuulivoimalat eivät saa tuottaa valtioneuvoston asettamia melun ohjearvoja ylittävää melua (asutus ja loma-asutus). Mallinnettu A-painotettu melutaso on Ahmalammen matkailupalveluiden itäisten rakennusten kohdalla 8 m/s tuulella 35,1 dB ja 11 m/s tuulella 36,1 dB.

5.2.17. Vaikutukset ympäristön suojeluun ja ympäristöhäiriöihin

Kaavalla ei ole merkittäviä vaikutuksia ympäristön suojeluun ja ympäristöhäiriöihin.

1-3 km säteelle kaava-alueesta on rakennettu yhdeksän teholtaan 2,5 MW tuulivoimalaa, jotka on otettu käyttöön vuonna 2017. Ahmalammen matkailupalveluiden rakennuspaikat oli huomioitu Mustaisnevan tuulivoimaosayliskaavassa, jonka mukaan voimalat on rakennettu. Tuulivoimaloiden etäisyys rakennuspaikoista suunniteltiin kaavahankkeessa siten, että niiden tuottama melu ei ylitä valtioneuvoston asettamia melutasoja ympäröivillä rakennuspaikoilla, joista lähimmät olivat loma-asutusta.

Tuulivoimaloiden äänistä ei ole raportoitu häiriötä Ahmalammen alueella. Tuulivoimaloiden melutasoja voidaan mitata, mikäli niistä aiheutuu häiriötä kaava-alueen loma-asutukselle ja matkailupalveluille. Tällöin tuulivoimamelun terveysvaikutuksia ja häiritsevyyttä arvioitaessa on pystyttävä luotettavasti selvittämään tuulivoimaloista aiheutuva melutaso altistuvassa kohteessa. Mittausten luotettavalle toteuttamiselle asettaa haasteita se, että tuulen tulee vastata melurajoissa käytettyä tavoitearvoa > 8 m/s mitattuna 10 m korkeudella (kova tuuli). Lisäksi on haastavaa erottaa voimaloiden tuottama ääni mittausta häiritsevistä taustäänistä, kuten tuulen aiheuttamasta taustamelusta (kohina mikrofoniin ja äänet mittauspistettä ympäröivässä kasvustossa ja rakenteissa), ihmistoiminnan äänistä (maa- ja metsätyöt, teollisuus, koti- ja lemmikkieläinten äänet, ajoneuvoliikenne) sekä luonnonäänistä (etenkin lintujen äänet).

Tuulivoimamelun mittaaminen on melun luonteen vuoksi vaativaa, ja mittausten toteuttamisen on täytettävä tarkasti eriteltyt vaatimukset. Tuulivoimaloiden melutason mittaamiselle altistuvassa kohteessa on olemassa ohjeistuksia (OH 3/2014, OH 4/2014).

5.2.18. Vaikutukset eri väestöryhmien toimintamahdollisuuksiin alueella

Kaavalla ei ole merkittäviä vaikutuksia eri väestöryhmien toimintamahdollisuuksiin alueella.

5.2.19. Vaikutukset sosiaaliseen ympäristöön

Kaavalla ei ole merkittäviä vaikutuksia sosiaaliseen ympäristöön.

5.2.20. Muut kaavan merkittävät vaikutukset

Kaavalla ei ole muita merkittäviä vaikutuksia.

6. Osayleiskaavan toteutus

6.1. Toteutusta ohjaavat ja havainnollistavat suunnitelmat

Kaavan toteutumista ohjataan rakennuslupaharkinnan avulla.

6.2. Toteuttaminen ja ajoitus

Kaava on toteuttamiskelpoinen sen saatua lainvoiman.