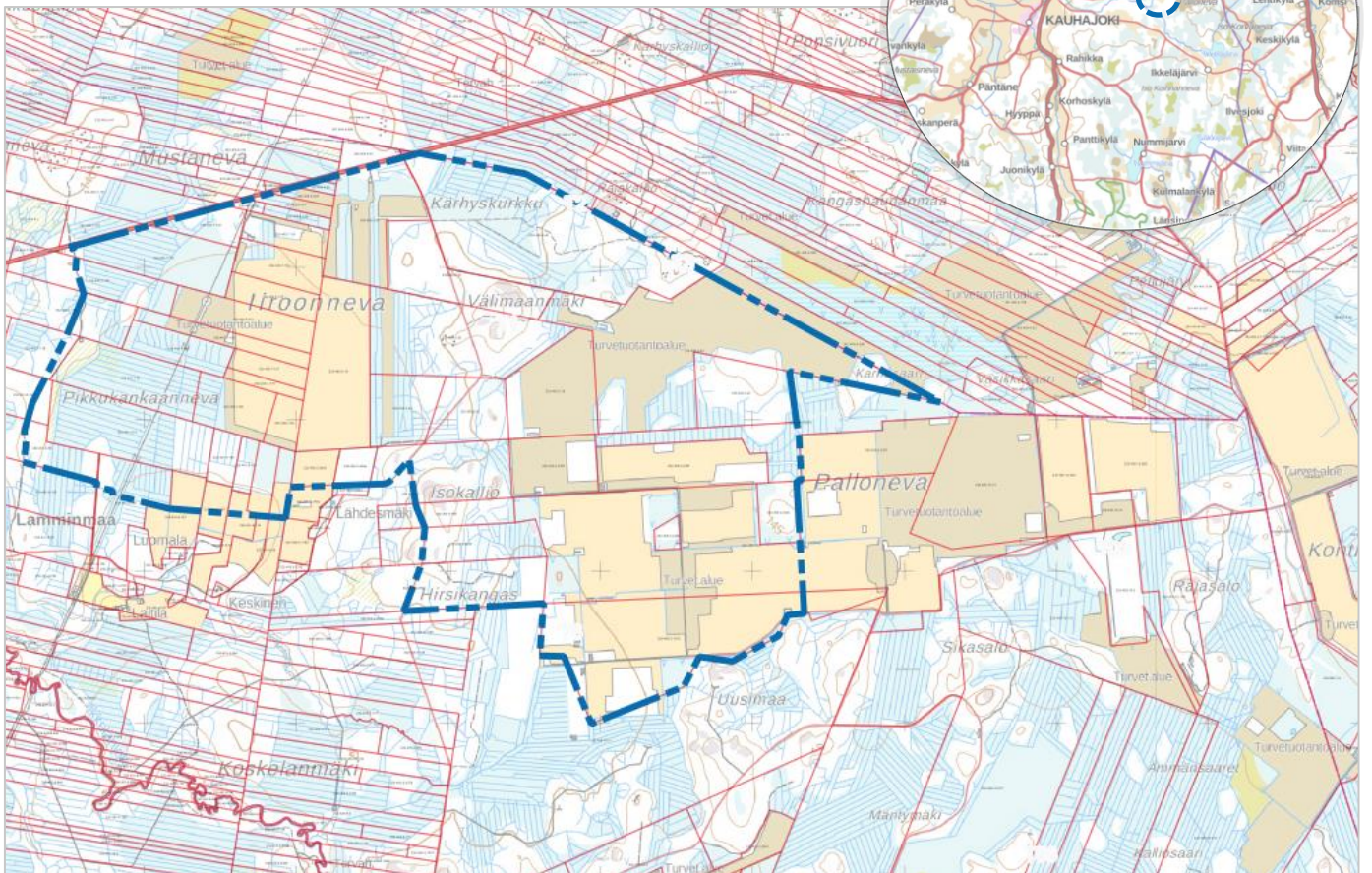




Kauhajoen kaupunki

Palloneva pohjoinen aurinko- ja tuulivoimapuiston osayleiskaava

Osallistumis- ja arviointisuunnitelma, OAS
17.8.2023



Palloneva pohjoinen aurinko- ja tuulivoimapuiston osayleiskaava

1 SISÄLLYSLUETTELO

1	SISÄLLYSLUETTELO	1
2	OSALLISTUMIS- JA ARVIOINTISUUNNITTELMA, OAS	3
3	TUULIVOIMAHANKE	3
4	SUUNNITTELUALUE JA SIJANTI	4
5	SUUNNITTELUKÄYTTÖVAATIMUKSET JA TAVOITTEET	4
6	YLEISKAAVAN SISÄLTÖVAATIMUKSET	5
6.1	Yleiskaavan sisältövaatimukset	5
6.2	Tuulivoimarakentamista koskevat erityiset sisältövaatimukset	5
7	LÄHTÖTIEDOT	6
7.1	Suunnittelualan nykytila	6
7.2	Valtakunnalliset alueiden käyttötavoitteet, VAT	10
7.3	Maakuntakaava	11
7.4	Yleiskaava	13
7.5	Asemakaava	13
7.6	Tuulivoimahankkeet	13
7.7	Päätökset ja luvat	15
7.8	Rakennuskiellot	15
7.9	Rakennusjärjestys	15
7.10	Ympäristönsuojelu	15
7.11	Strategiat	15
7.12	Maanomistus	16
8	SELVITYKSET JA VAIKUTUSTEN ARVIOINTI	16
8.1	Selvitykset	16
8.2	YVA-menettely	17
8.3	Kaavan vaikutusten arviointi	18
9	OSALLISET	19
10	VUOROVAIKUTUS JA AIKATAULU	21
10.1	Vireilletulo	22

10.2	Luonnosvaihe	22
10.3	Ehdotusvaihe	23
10.4	Hyväksyminen	23
10.5	Osallistuminen- ja vuorovaikutusmenetelmät	23
11	YHTEYSTIEDOT	25

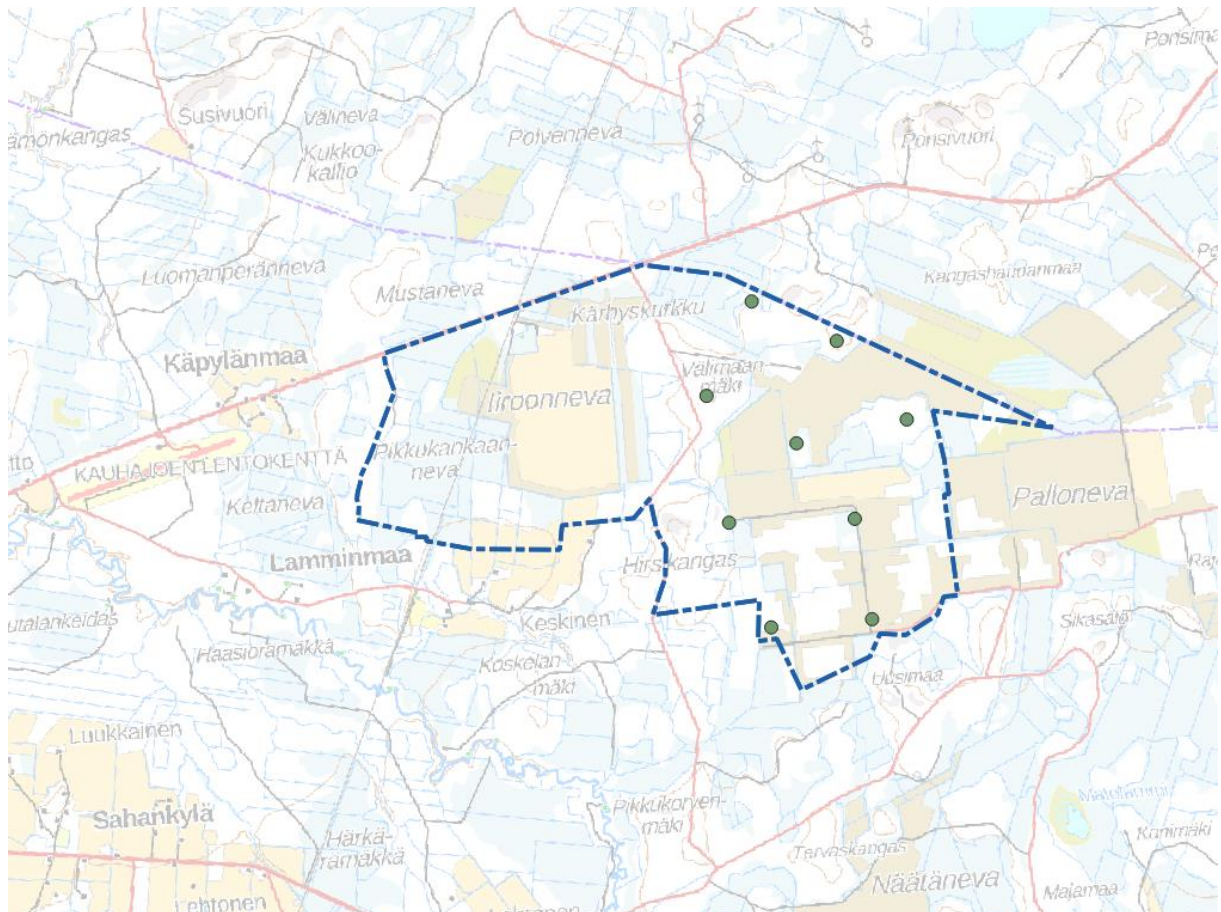
2 OSALLISTUMIS- JA ARVIOINTISUUNNITTELMA, OAS

Kaavoitusprosessin vireille tullessa kaupunki asettaa nähtäville osallistumis- ja arviointisuunnitelman, OAS, jossa esitetään osayleiskaavan laatimisen tavoitteita ja lähtökohtia, sen eri vaiheet ja eteneminen, miten kaavoitukseen voi osallistua sekä miten kaavan vaikutuksia arvioidaan kaavahankkeen aikana. Osallistumis- ja arviointisuunnitelmaa on nähtävillä koko kaavoitusprosessin ajan ja päivitetään tarvittaessa sen kuluessa aina ehdotusvaiheen nähtävilläoloon asti.

3 TUULIVOIMAHANKE

Kauhajoen Kaupunginhallitus hyväksyi Palloneva pohjoinen aurinko- ja tuulivoimapuiston osayleiskaavoituksen käynnistämissopimuksen ATP Palloneva Oy:n kanssa 20.9.2021. Kaavoituskuluista vastaa ATP Palloneva Oy MRL 77 c §:n mukaisesti.

Tuulivoimahankkeen kaavoitus ja YVA-menettely toteutetaan erillisinä, mutta samanaikaisina prosesseina, konsulttitoimeksiantoina. Pääkonsulttina toimii ja osayleiskaavan laatii A-Insinöörit Civil Oy, YVA-menettelystä vastaa Ecobio ja näiden vaikutusten arvioinnin edellyttämiä selvityksiä laaditaan alikonsulttien toimesta.

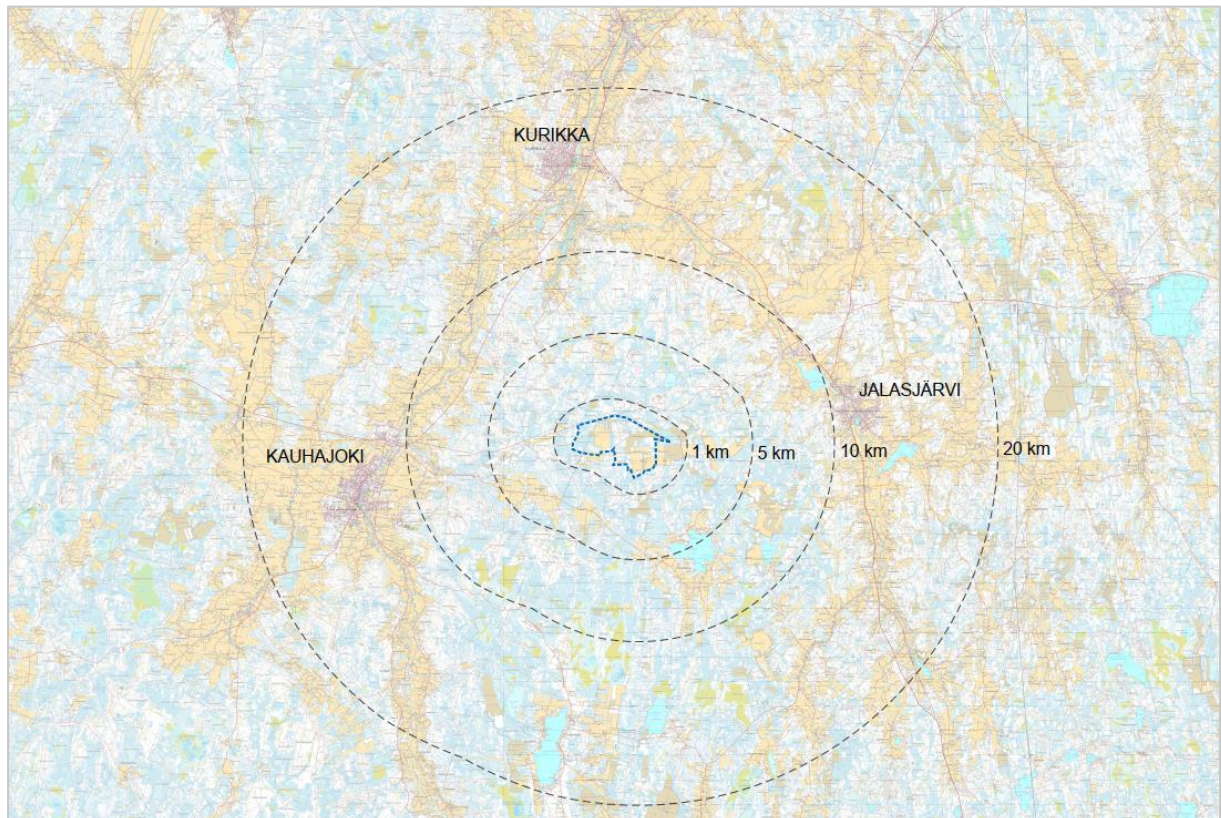


Kuva 1. Tuulivoimahankealue ja voimaloiden sijainnit

4 SUUNNITTELUALUE JA SIJANTI

Suunnittelualue sijaitsee noin 15 kilometrin etäisyydellä Kauhajoen keskustasta itään ja noin 10 km Jalasjärven keskustaajamasta länteen, pääosin Kauhajoen kaupungin alueella, mutta aurinkopaneelikentät sijaitsevat osittain myös Kurikan kaupungin puolella.

Suunnittelualueen likimääräinen sijainti ja suhde kaupunki/kuntakeskuksiin on esitetty OAS:n kansilehdellä. Kaava-alueen raja-
aus voi muuttua kaavaprosessin aikana mm. läh-
tötietojen, laadittavien selvitysten ja niiden johtopäätösten tai vuorovaikutuksen johdosta.



Kuva 2. Suunnittelualueen likimääräinen sijainti. Etäisyysvyöhykkeet suunnittelualueen rajasta on esitetty ohuella katkoviivalla 1, 5, 10 ja 20 kilometrin etäisyyksillä. (Lähde: Maastokartta, Maanmittauslaitos).

5 SUUNNITTELUKÄYTÄVÄ JA TAVOITTEET

Hankkeessa on tarkoitus rakentaa Palloneva pohjoinen tuulivoimapuiston alueelle 9 tuuli-voimalaa ja noin 300-700 MW aurinkovoimaa (riippuen Fingridin verkkoliityntäkapasiteetista). Voimaloiden yksikköteho on n. 7,2-10 MW. Palloneva pohjoisen tuulipuiston lisäksi tavoitteena on toteuttaa erillinen aurinkovoimahanke nk. Nummijärven alueella (Pallonevan alueesta n. 16 km etelään) käytöstä poistetuille turvealueille, peltopohjaksi raivatulle metsämaalle ja käytöstä poistuville pelloille. Nummijärven aurinkovoimahanke liitetään Palloneva pohjoisen hankkeeseen uudella 110 kV yhdysjohdolla, jonka sijaintia ei ole vielä tiedossa. Nummijärven alueen ja Pallonevan alueen yhdysjohdon sekä Nummijärven alueen maankäytön ohjauksen tarve ja tapa ratkeaa myöhemmin. (Tarkistettu 12.10.2023)

6 YLEISKAAVAN SISÄLTÖVAATIMUKSET

6.1 Yleiskaavan sisältövaatimukset

MRL 39 §:n mukaan yleiskaava ei saa aiheuttaa maanomistajalle tai muulle oikeuden haltijalle kohtuutonta haittaa. Lisäksi yleiskaavassa on selvitettävä ja otettava huomioon seuraavat seikat siinä määrin kuin laadittavan yleiskaavan ohjaustavoite ja tarkkuus sitä edellyttävät:

- 1) yhdyskuntarakenteen toimivuus, taloudellisuus ja ekologinen kestävyys;
- 2) olemassa olevan yhdyskuntarakenteen hyväksikäyttö;
- 3) asumisen tarpeet ja palveluiden saatavuus;
- 4) mahdollisuudet liikenteen, erityisesti joukkoliikenteen ja kevyen liikenteen, sekä energia-, vesi- ja jätehuollon tarkoituksenmukaiseen järjestämiseen ympäristön, luonnonvarojen ja talouden kannalta kestäväällä tavalla;
- 5) mahdollisuudet turvalliseen, terveelliseen ja eri väestöryhmien kannalta tasapainoiseen elinympäristöön;
- 6) kaupungin elinkeinoelämän toimintaedellytykset;
- 7) ympäristöhaittojen vähentäminen;
- 8) rakennetun ympäristön, maiseman ja luonnonarvojen vaaliminen;
- 9) virkistykseen soveltuvien alueiden riittävyys

6.2 Tuulivoimarakentamista koskevat erityiset sisältövaatimukset

Maankäyttö- ja rakennuslaissa (77 b §) säädetään tuulivoimarakentamista koskevan yleiskaavan erityisistä sisältövaatimuksista. Laki edellyttää, että sen lisäksi, mitä yleiskaavasta muuten säädetään (ks. edellinen luku), on huolehdittava siitä että:

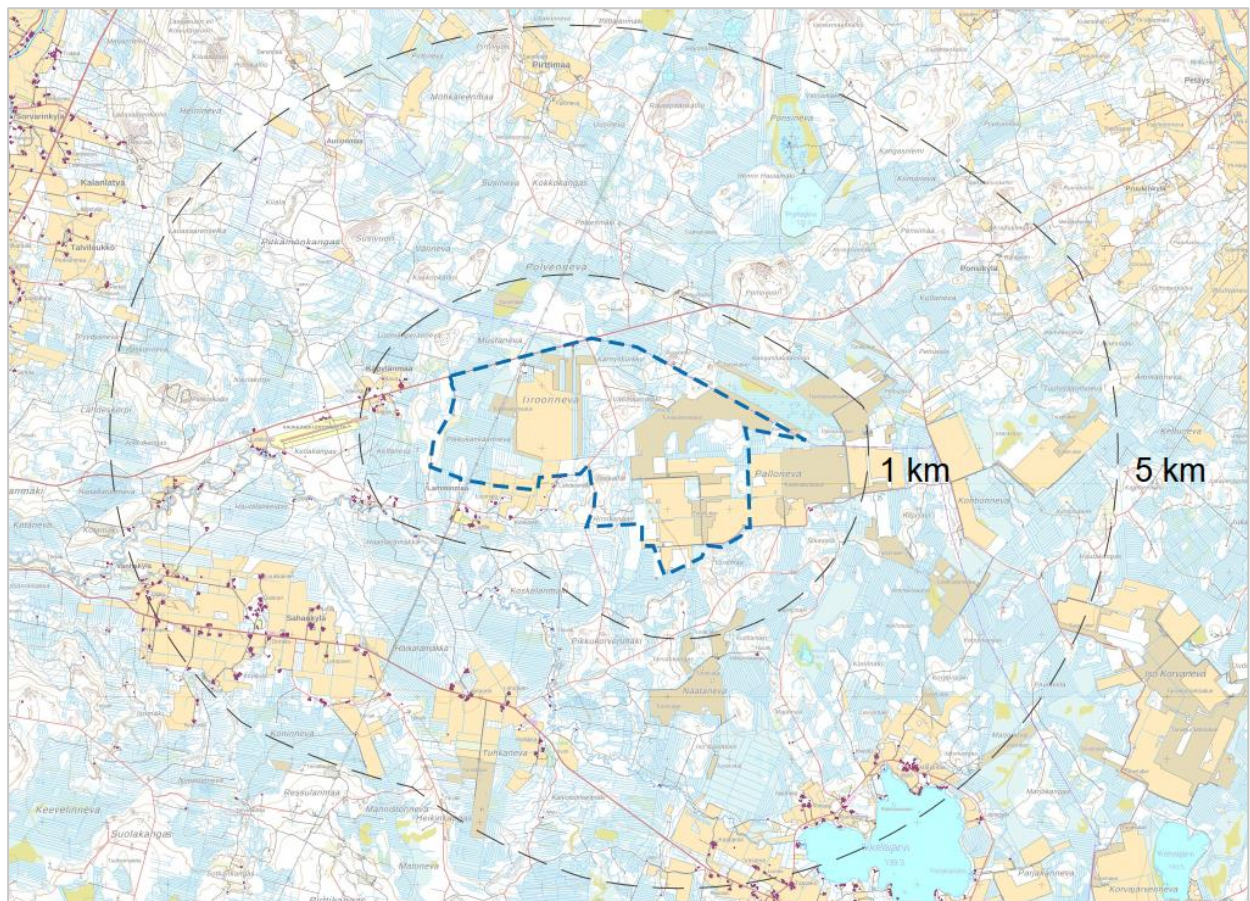
- 1) yleiskaava ohjaa riittävästi rakentamista ja muuta alueiden käyttöä kyseisellä alueella;
- 2) suunniteltu tuulivoimarakentaminen ja muu maankäyttö sopeutuu maisemaan ja ympäristöön;
- 3) tuulivoimalan tekninen huolto ja sähkönsiirto on mahdollista järjestää.

MRL 77 a §:ssä todetaan, että Rakennuslupa tuulivoimalan rakentamiseen voidaan 137 §:n 1 momentin estämättä myöntää suoraan osayleiskaavan perustella, jos oikeusvaikutteisessa yleiskaavassa on erityisesti määrätty kaavan tai sen osan käyttämisestä rakennusluvan myöntämisen perusteena.

7 LÄHTÖTIEDOT

7.1 Suunnittelualueen nykytila

Suunnittelualue sijaitsee noin 15 kilometrin etäisyydelle Kauhajoen keskustasta itään. Hankealue sijoittuu rakentamattomalle alueelle, harvaan asutulle seudulle, eikä alle kahden kilometrin säteellä voimaloista ole asutusta. 5 kilometrin etäisyydellä voimaloista on 40-50 vakituisesti asuttua asuinrakennusta ja 20-30 lomarakennusta (Paikkatietoaineisto on haettu MML palvelusta pvm. 20.3.2023). Rakennusten määrä tarkennetaan tarvittaessa kaavaselostuksessa. Lähin kylä on noin 5 km etäisyydellä hankealueesta etelään, ja lähimmät taajamat (Jalasjärven keskustaajama ja Jokipii) noin 10 km etäisyydellä koillisessa. Alueelle sijoittuu useita turvetuotantoalueita. Maasto on pääasiassa metsätalousta.



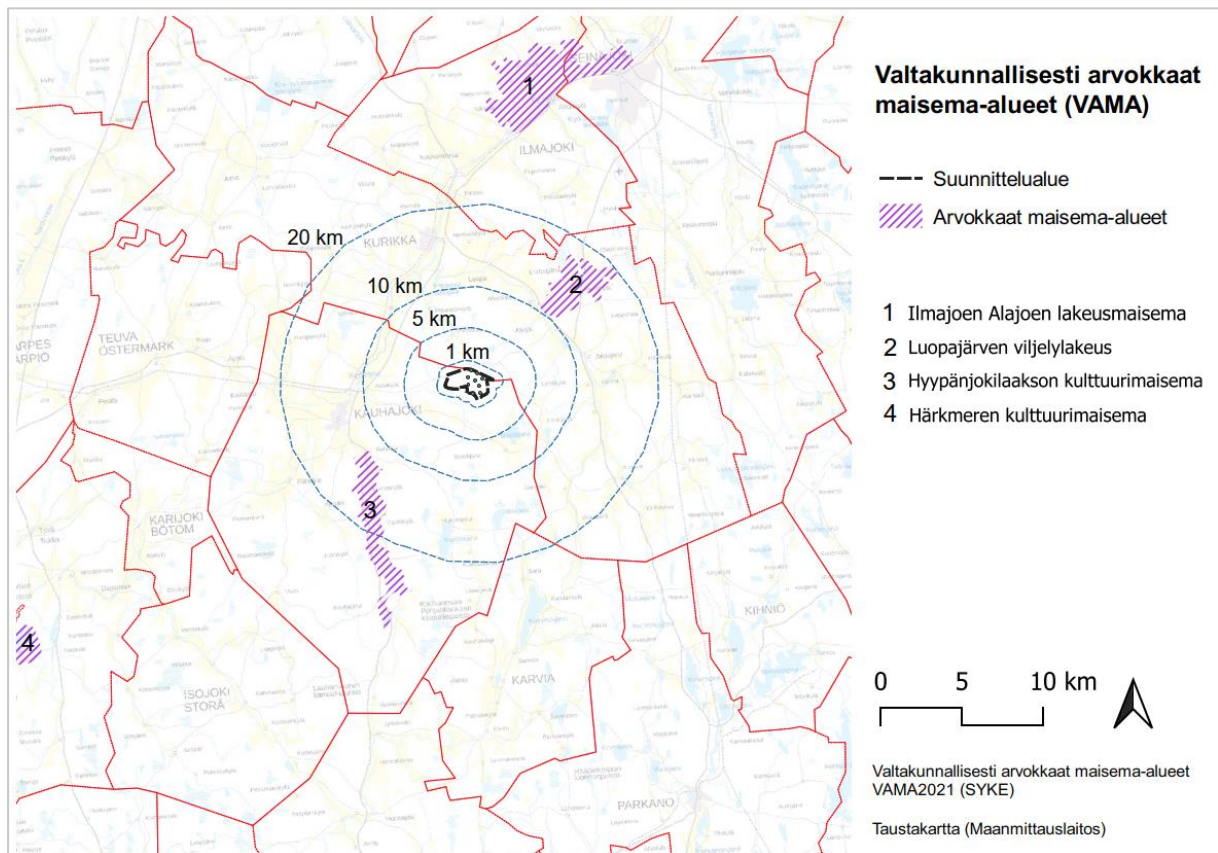
Kuva 3. Suunnittelualueelle ja sen läheisyyteen sijoittuvat rakennukset korostettuna (käyttötarkoitusten huomatta) maastokartalta. Etäisyys suunnittelualueen rajasta esitetty ohuella katkoviivalla. (Lähde: Maastokartta, Maanmittauslaitos)

Hankealueen länsireunan läpi kulkee Fingridin 400 kV:n voimajohto, johon hanke liittyisi uuden sähköaseman kautta. Hankealue rajoittuu pohjoisreunaltaan seututiehen 672 eli nk. Tokerotiehen.

Suunnittelun kohteena oleva kaava-alue on pääosin yksityisten maanomistajien omistamaa käytöstä poistettuja tai käytöstä poistuvia turpeenotto-alueita, sekä metsätaloustaloudessa olevaa havu- ja sekametsää. Alueella on yksityis- ja metsäautoteitä. Kaava-alueella maanpinnan korkeustaso vaihtelee noin välillä 130–150 metriä merenpinnan yläpuolella.

Valtakunnallisesti arvokkaat maisema-alueet

Suunnittelualue ei lukeudu valtakunnallisesti arvokkaisiin maisema-alueisiin (VAMA). Lähimpiä valtakunnallisesti arvokas maisema alueita Lupajärven viljelylakeus ja Hyypänjokilaakson kulttuurimaisema sijaitsevat noin 10 kilometrin etäisyydellä.

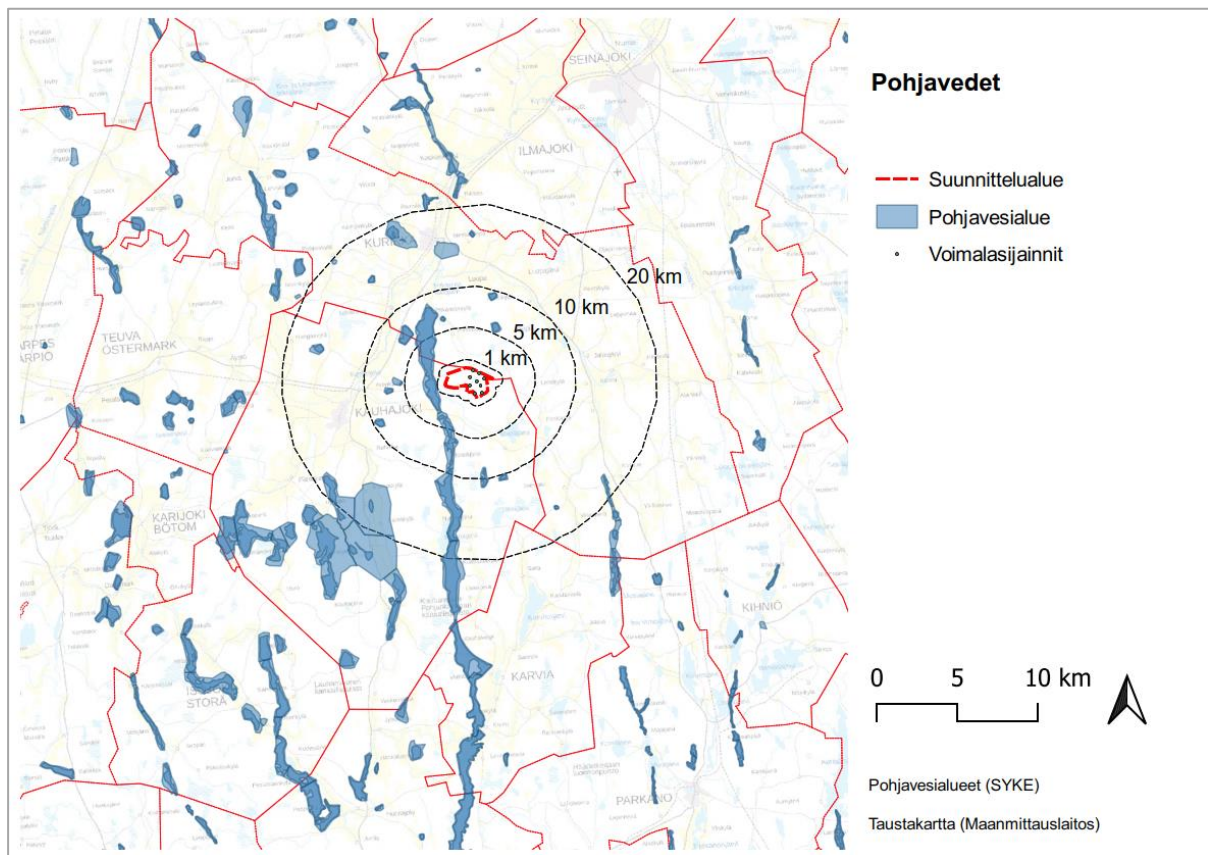


Kuva 4. Suunnittelualueen suhde valtakunnallisesti arvokkaisiin maisema-alueisiin. (Lähde: Valtakunnallisesti arvokkaat maisema-alueet, SYKE & Taustakartta, Maanmittauslaitos)

Suunnittelualueelta ei tunneta muinaisjäänöksiä.

Pohjavedet

Suunnittelualueen länsipuolella sijaitsee Keltämäki (103208) (luokka 1) noin 1 kilometrin etäisyydellä. Pitkämönkangas-Keltämäki (1030151) (luokka 1E) pohjavesialue sijaitsee suunnittelualueesta luoteeseen noin 4 kilometrin etäisyydellä. Heikinkangas (1023209) (luokka 1E) sijaitsee suunnittelualueesta lounaaseen lähimmillään noin 4,3 kilometrin etäisyydellä. Lähimpään tuulivoimalaan on pohjavesialueelta noin 4 kilometriä.

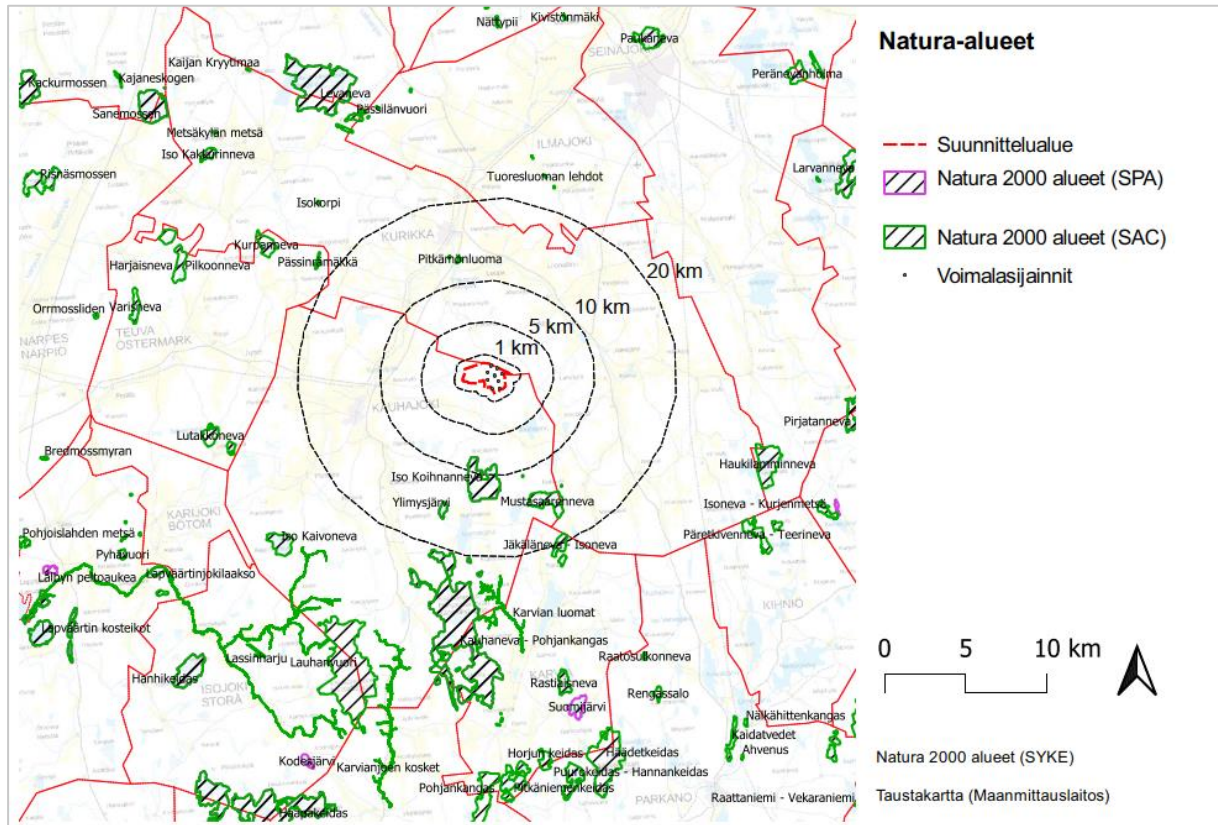


Kuva 5. Suunnittelualan sijainti suhteessa pohjavesialueisiin. Kartassa on osoitettu myös etäisyysvyöhykkeet suunnittelualan rajasta. (Lähde: Natura 2000 -alue ja pohjavesialue, SYKE)

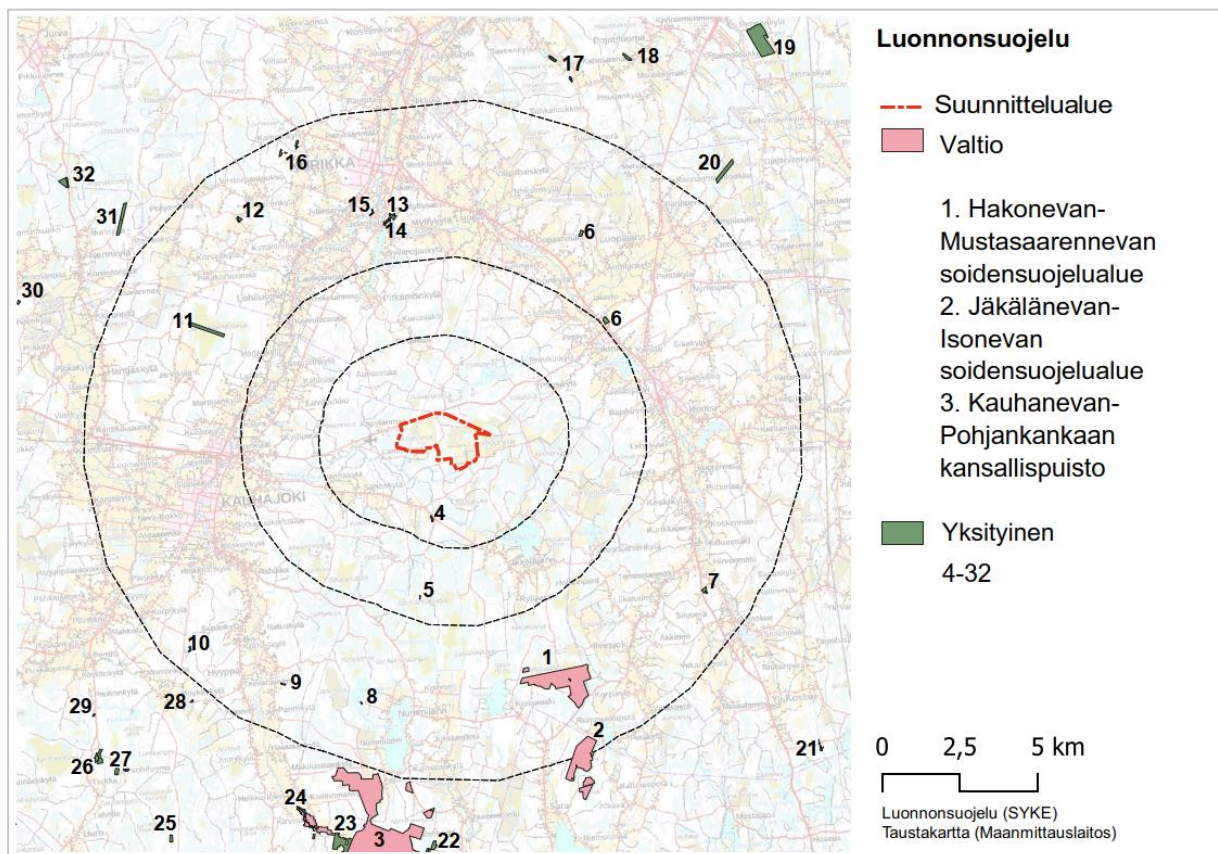
Natura 2000 -alueet

Suunnittelualan eteläpuolella, noin 8 kilometrin etäisyydellä on Iso Koihnannevan Natura-alue (SAC/SPA FI080034), noin 15 kilometrin etäisyydellä Ylimysjärven Natura-alue (SAC/SPA FI0800050), noin 13 kilometrin etäisyydellä Mustasaarennevan Natura-alue (SAC FI080010) ja noin 18 kilometrin etäisyydellä Jäkäläneva – Isoneva Natura-alue (SAC FI0200137).

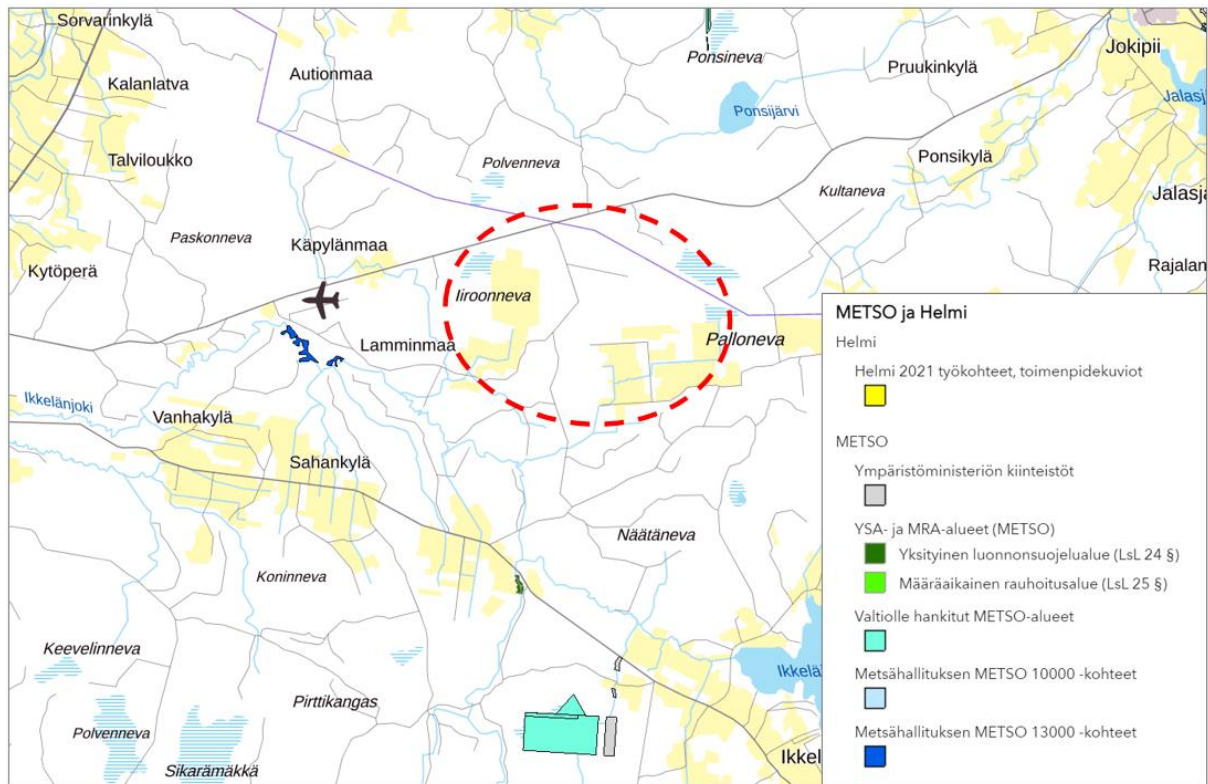
Pitkämönluoman Natura-alue (SAC FI0800079), sijoittuu suunnittelualueesta pohjoiseen noin 12 km:n etäisyydelle.



Kuva 6. Suunnittelualueen sijainti suhteessa Natura 2000 -alueeseen. (Lähde: Natura 2000 -alue ja pohjavesialue, SYKE)



Kuva 6. Suunnittelualueen sijainti suhteessa luonnonsuojelualueeseen. (Lähde: SYKE)



Kuva 7. Metso ja Helmi. Lähde: Helmi/METSO -karttapalvelu, 6/2023

7.2 Valtakunnalliset alueiden käyttötavoitteet, VAT

Valtioneuvoston päätös valtakunnallisista alueidenkäyttötavoitteista on tullut voimaan 1.4.2018. Valtakunnalliset alueidenkäyttötavoitteet ovat osa maankäyttö- ja rakennuslain mukaista alueidenkäytön suunnittelujärjestelmää ja ne ohjaavat maankäytön suunnittelua valtakunnallisella tasolla ja ovat tarkemman suunnittelun ohjeena. Valtakunnalliset alueidenkäyttötavoitteet välittyvät paikallissuunnitteluun ensisijaisesti maakuntakaavoituksen kautta.

1. toimivat yhdyskunnat ja kestävä liikkuminen
2. tehokas liikennejärjestelmä
3. terveellinen ja turvallinen elinympäristö
4. elinvoimainen luonto- ja kulttuuriympäristö sekä luonnonvarat
5. uusiutumiskykyinen energiahuolto

Tässä osayleiskaavatyössä valtakunnallisista alueidenkäyttötavoitteista nousevat esille erityisesti, terveellinen ja turvallinen elinympäristö, elinvoimainen luonto- ja kulttuuriympäristö sekä luonnonvarat sekä uusiutumiskykyinen energiahuolto. Osayleiskaavassa korostuu:

- Uusiutumiskykyisen energiahuollon kehittäminen. Tuulivoimalat sijoitetaan ensisijaisesti keskitetysti usean voimalan yksikköihin.
- Terveellisen ja turvallisen elinympäristön turvaaminen niin ympäristö- ja terveyshaittojen ehkäisyssä kuin yhteiskunnan kokonaisturvallisuuden tarpeiden huomioimisessa

erityisesti liittyen maanpuolustukseen. Tuulivoima-alueen vaikutukset elinympäristöihin.

- Elinvoimaisen luonto- ja kulttuuriympäristöjen sekä luonnonvarojen turvaaminen.

7.3 Maakuntakaava

Etelä-Pohjanmaalla ovat voimassa seuraavat maakuntakaavat:

- *Etelä-Pohjanmaan kokonaismaakuntakaava ja kaavan muutos*
Etelä-Pohjanmaan kokonaismaakuntakaava kokoaa yhteen alueidenkäytön ja aluerakenteen kehittämisen pääperiaatteet ohjeeksi yksityiskohtaisemmalle suunnittelu- ja kehittämistyölle. Kokonaismaakuntakaava muodostuu viidestä teemasta. Kokonaismaakuntakaava on voimassa muiden kuin 1., 2. ja 3. vaihemaakuntakaavassa käsiteltyjen sisältöjen osalta.

Maakuntakaavan valmistelu aloitettiin vuonna 1999. Maakuntavaltuusto hyväksyi kaavan 1.12.2003 ja se vahvistettiin Ympäristöministeriössä 23.5.2005. Lapuan kaupungin Honkimäen alueen osalta ja Ympäristöministeriö on vahvistanut maakuntakaavan muutoksen 5.12.2006.

- *Etelä-Pohjanmaan 1. vaihemaakuntakaava*
Etelä-Pohjanmaan I vaihemaakuntakaava käsittelee tuulivoimaa. Kaava täydentää voimassa olevia maakuntakaavoja osoittamalla 23 tuulivoimaloiden aluetta, voimajohdotverkoston ja luonnon monimuotoisuuden kannalta tärkeän alueen. Vaihemaakuntakaava on vahvistettu Ympäristöministeriössä 31.10.2016. Korkein hallinto-oikeus antoi 30.11.2017 päätöksen I vaihemaakuntakaavan vahvistamista koskevista valituksista hyläten kaikki valitukset. Kaava on kuulutettu tulemaan voimaan MRL 201 § nojalla jo Ympäristöministeriön vahvistamispäätöksen yhteydessä.

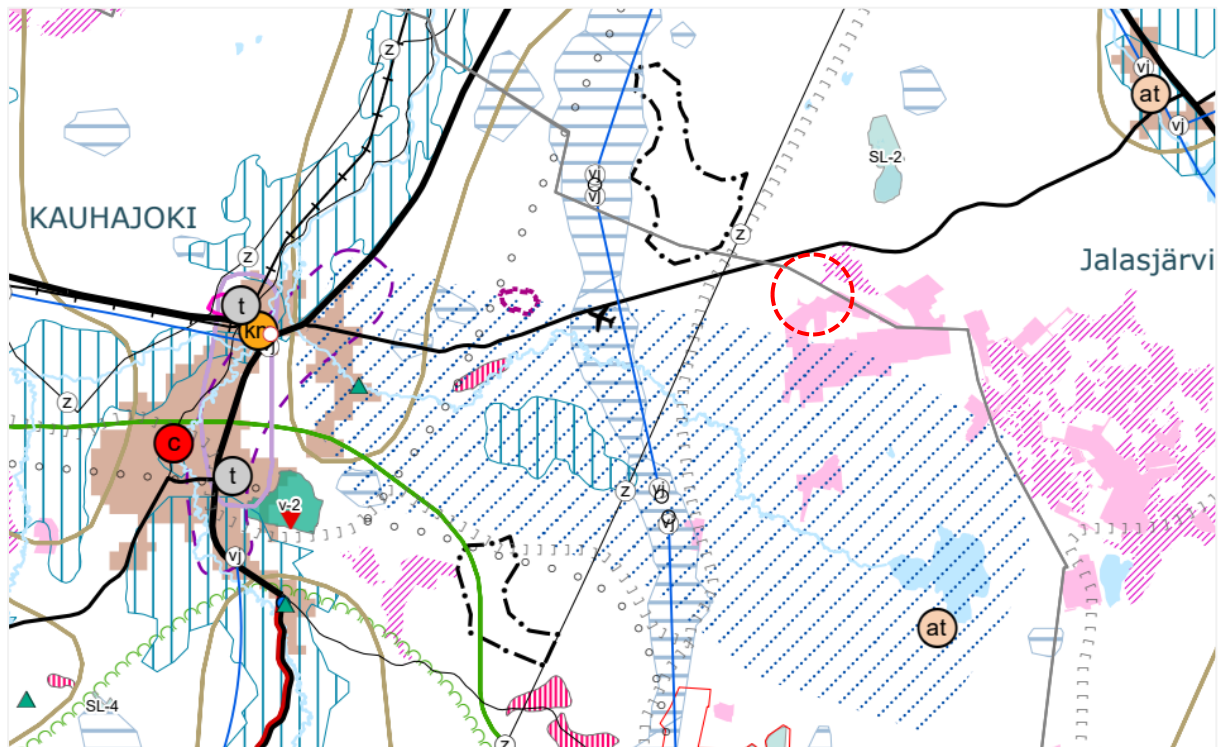
- *Etelä-Pohjanmaan 2. vaihemaakuntakaava ja kaavan muutos*
Etelä-Pohjanmaan II vaihemaakuntakaava koskee kauppaa, liikennettä ja keskustatoimintoja. Maakuntavaltuusto hyväksyi kaavan 30.5.2016. Kaava on tullut voimaan 11.8.2016.

II vaihemaakuntakaavaan on tehty kauppaa ja keskustatoimintoja koskeva muutos. Tarve muutokselle tuli maankäyttö- ja rakennuslakiin tehtyjen, vähittäiskauppaa käsittelevien muutosten vuoksi. Vaihemaakuntakaava II on kaavamutoksella tarkistettu vastaamaan muuttunutta lainsäädäntöä tältä osin. Maakuntavaltuusto hyväksyi kaavamutoksen 2.12.2019. Kaavamuuotos on tullut voimaan 21.4.2020.

- *Etelä-Pohjanmaan 3. vaihemaakuntakaava*
Maakuntahallitus päätti helmikuussa 2013 käynnistää Etelä-Pohjanmaan III vaihemaakuntakaavan laatimisen. Vaihemaakuntakaavan teemoina ovat turvetuotanto, suoluonnon suojelu, puolustusvoimien alueet, bioenergia- ja biolaitokset ja energia-puun terminaalit.

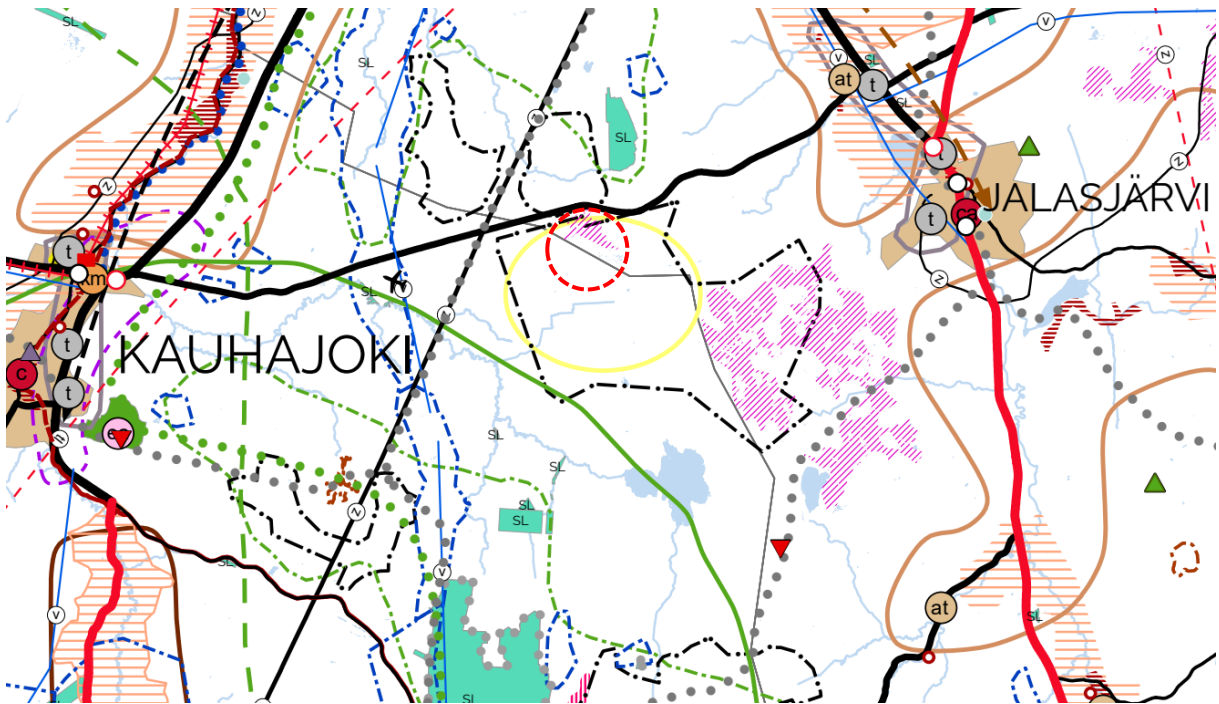
Etelä-Pohjanmaan maakuntavaltuusto hyväksyi III vaihemaakuntakaavan 3.12.2018. Valtuuston päätöksestä jätettiin viisi valitusta, jotka hallinto-oikeus hylkäsi 17.7.2021 antamallaan päätöksellä. Vaihemaakuntakaava on kuulutettu voimaan 23.8.2021.

Suunnittelualue merkitty osin turvetuotantoalueeksi (), osin turvetuotantoon soveltuvaksi alueeksi () ja osin erityissuojelua vaativaksi vesistöksi (). Suunnittelualueesta luoteeseen on merkitty voimajohto (z—z). Suunnittelualueen itäpuolelle on merkitty lentopaikka (✈).



Kuva 7. Ote Etelä-Pohjanmaan maakuntakaavojen yhdistelmäkartasta. Suunnittelualueen likimääräinen sijainti merkitty punaisella katkoviivalla. (Lähde: Etelä-Pohjanmaan liitto)

Maakuntakaava uudistetaan ja Etelä-Pohjanmaan maakuntakaava 2050:n luonnos on ollut nähtävillä 1.2.2023 – 10.3.2023. Etelä-Pohjanmaan maakuntakaava 2050 on kokonaismaakuntakaava, joka sisältää aluerakenteen, liikenteen ja teknisen huollon verkostojen, viherrakenteen, luonnonvarojen, energiantuotannon ja kulttuuriympäristöjen teemat.



Kuva 8. Ote Etelä-Pohjanmaan maakuntakaavan 2050 luonnoksesta. Suunnittelualueen likimääräinen sijainti merkitty punaisella katkoviivalla. (Lähde: Etelä-Pohjanmaan liitto)

Suunnittelualue on Eteläpohjanmaan maakuntakaavan 2050 luonnoksessa pääosin tuuli-voimaloiden aluetta (▨), aurinkoenergian tuotantoon soveltuva aluetta (▭) ja turvetuotantoon soveltuva aluetta (▨). Suunnittelualueesta luoteeseen on merkitty voimajohto, 400 kV (—). Voimalinjaa pitkin on merkitty moottorikelkkareitti (••••). Suunnittelualueen itäpuolella on merkintä ”lentoasema ja lentopaikka” (✈).

7.4 Yleiskaava

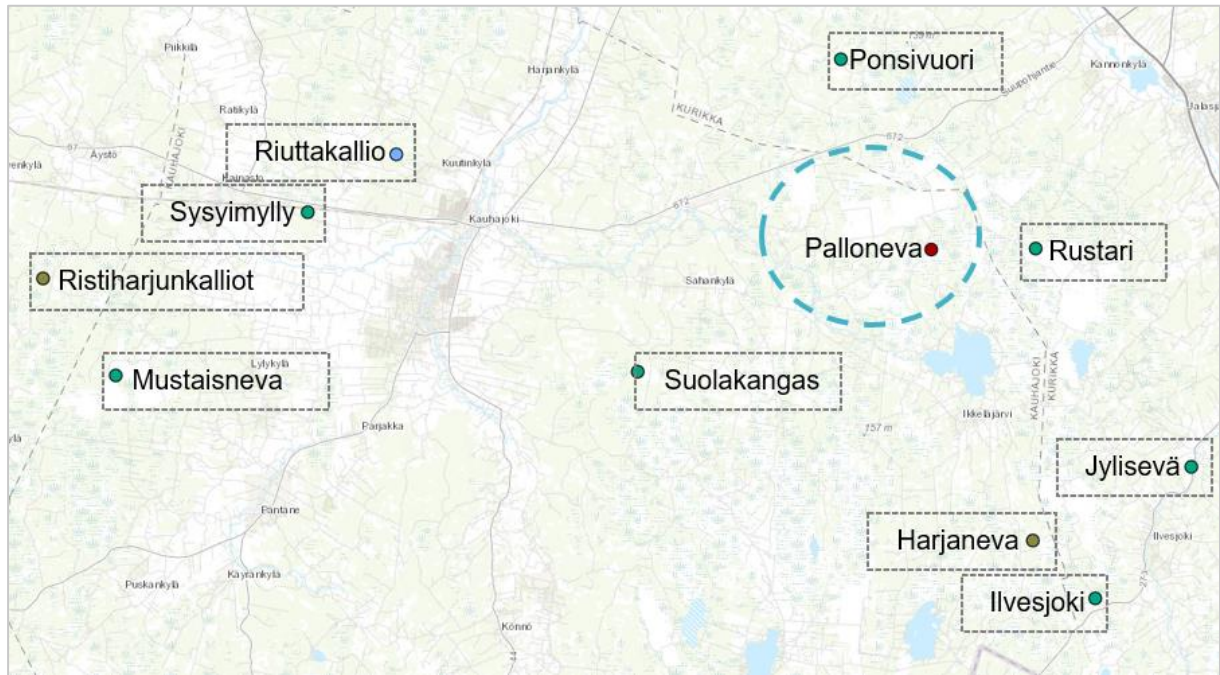
Suunnittelualueella ei ole voimassa olevia yleiskaavoja.

7.5 Asemakaava

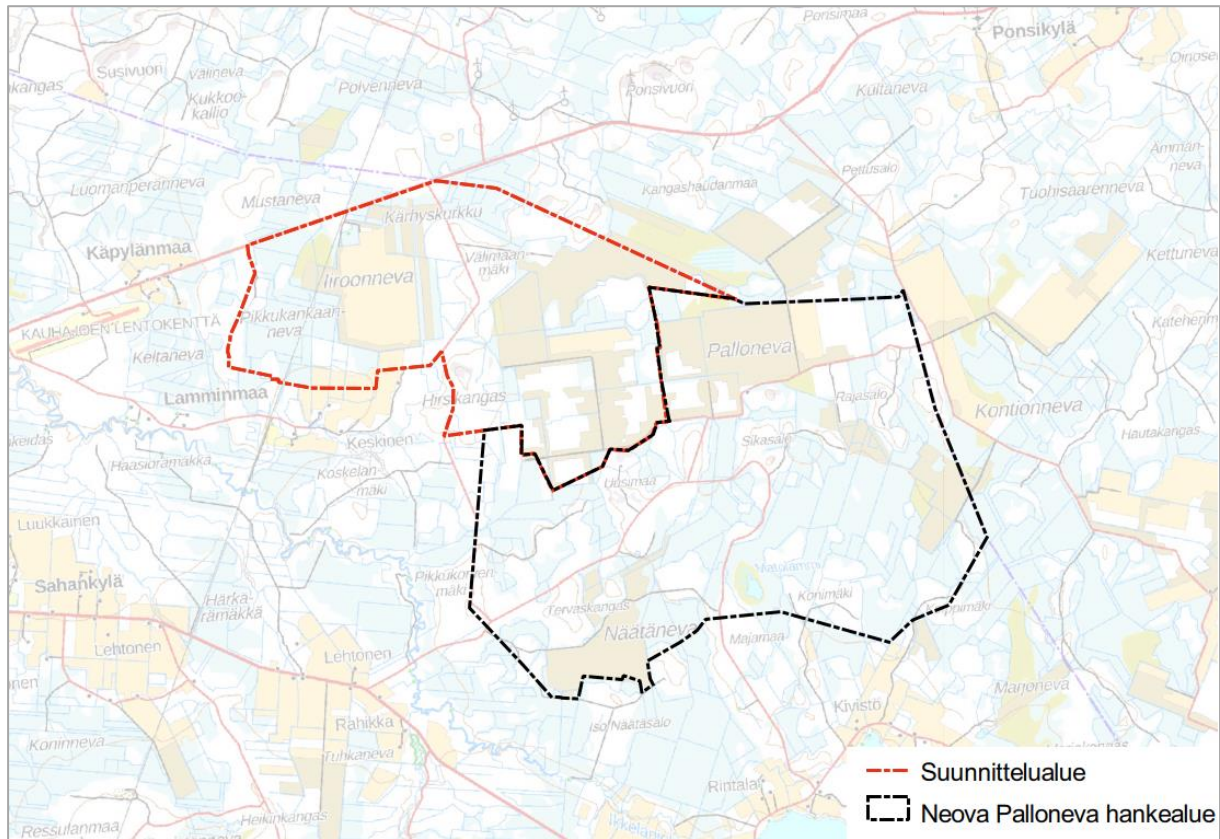
Suunnittelualueella ei ole voimassa olevia asemakaavoja.

7.6 Tuulivoimahankkeet

Suunnittelualueen läheisyyteen sijoittuu useita tuulivoimahankkeita. Näistä lähimmät tuulivoimahankkeet: Ponsivuori, Rustari, Suolakangas, Riutankallio ja Santavuori.



Kuva 9. Pohjois-Pohjanmaan tuulivoimahankkeet. (Lähde: Tuulivoimayhdistys/karttapalvelu). Suunnittelualueen likimääräinen sijainti sinisellä katkoviivalla.



Kuva 10. Suunnittelualue Palloneva pohjoinen ja Neova Palloneva hankealue. Neovan Pallonevan hankealueen sijainti, Vapo Terra Oy/5.4.2023

7.7 Päätökset ja luvat

Alueelle on myönnetty turvetuotantoon liittyviä ympäristölupia, jotka poistuvat uuden maankäytön myötä.

7.8 Rakennuskiellot

Alueella ei ole ollut rakennuskieltoalueita vuoden 2022 alussa. Tuulivoimayleiskaavojen suunnittelualueille voi olla tarpeen asettaa rakennuskiellot kaavahankkeen ajaksi (Lähde: Kaavoituskatsaus 2021 Kaavoitusohjelma 2022-2026).

7.9 Rakennusjärjestys

Kauhajoen kaupungissa voimassa oleva rakennusjärjestys on tullut voimaan 1.6.2015. Rakennusjärjestys on hyväksytty Kauhajoen kaupunginvaltuustossa 18.05.2015. §12.

7.10 Ympäristönsuojelu

Hankealueella ei sijaitse ympäristönsuojelualueita.

7.11 Strategiat

Suunnittelualueeseen vaikuttavat EU:n, kansalliset, maakunnalliset sekä kunnan paikalliset strategiat ja suunnitelmat.

Euroopan unionin ilmastopolitiikka

EU:n ilmastopolitiikalla ohjataan sekä alueen yhteisiä että jäsenmaiden toimia ilmastonmuutoksen hillitsemiseksi ja siihen sopeutumiseksi. EU:n ilmastopolitiikka pohjaa YK:n ilmastopöytäkirjaan ja Pariisin ilmastopöytäkirjaan, sitä täydentävään Kioton pöytäkirjaan ja Pariisin ilmastopöytäkirjaan.

EU on sitoutunut vähentämään kasvihuonekaasupäästöjä vähintään 55 prosenttia vuoteen 2030 mennessä vuoden 1990 tasosta. Tämä on myös EU:n ilmoittama sitoumus Pariisin ilmastopöytäkirjasta varten YK:n ilmastopöytäkirjan sihteeristölle. Lisäksi EU:n tavoitteena on olla ensimmäinen ilmastoneutraali maanosa vuoteen 2050 mennessä. (Lähde: Ympäristöministeriö, www.ymp.fi)

Hiilineutraali Suomi 2035 – kansallinen ilmasto- ja energiastrategia

Kansallisessa ilmasto- ja energiastrategiassa linjataan toimia, jolla Suomi täyttää EU:n vuoden 2030 ilmastovelvoitteet ja saavuttaa ilmastolain mukaiset tavoitteet kasvihuonekaasujen vähentämisestä 60 prosentilla vuoteen 2030 ja vuotta 2035 koskevan hiilineutraaliustavoitteen. Tuulivoimahanke edistää strategiassa esitettyjen vihreiden energiasitoumusten saavuttamista.

Kaupungin strategia

Kauhajoen kaupungin kaupunkistrategiassa (kv 26.11.2018 § 59) todetaan, että kaupunki tähtää kannattavuuteen, kasvuun ja alueen toiminnan keskipisteeksi ja panostaa yrittäjyyteen, työpaikkojen määrään, lapsi- ja perheystävällisyyteen, koulutukseen sekä asukkaiden hyvinvointiin.

Etelä-Pohjanmaan ilmasto- ja kiertotaloustiekartta

Etelä-Pohjanmaan ilmasto- ja kiertotaloustiekartta on hyväksytty maakuntahallituksessa 25.4.2022. Tiekartan avulla pyritään tehostamaan kiertotaloutta ja ilmastotoimenpiteitä sekä aktivoimaan eri tahoja verkostoitumisessa ja sopivien rahoituslähteiden löytämisessä. Tiekartan tarkoituksena saada toimijoille ideoita toteuttaa moninaisia ilmasto- ja kiertotaloustoimenpiteitä.

Etelä-Pohjanmaan maakuntaohjelma 2022–2025

Maakuntaohjelman 2022–2025 valmistelu alkoi maakuntahallituksen käynnistettyä uuden ohjelmatyön elokuussa 2020. Maakuntavaltuusto hyväksyi Etelä-Pohjanmaan maakuntaohjelman vuosille 2022–2025 joulukuussa 2021. Maakuntaohjelma sisältää maakunnan mahdollisuuksiin, tarpeisiin, kulttuuriin ja muihin erityispiirteisiin perustuvat kehittämisen tavoitteet, maakunnan kehittämisen kannalta keskeisimmät hankkeet ja muut olennaiset toimenpiteet sekä suunnitelman ohjelman rahoittamiseksi (laki alueiden kehittämisestä ja rakennerahastotoiminnan hallinnoinnista 7/2014).

7.12 Maanomistus

Alue on pääosin yksityisessä omistuksessa. ATP Palloneva Oy on sopinut alueen maanomistajien kanssa maanvuokrasopimuksista.

8 SELVITYKSET JA VAIKUTUSTEN ARVIOINTI

8.1 Selvitykset

Keskeisenä osana hanketta on selvitysten laadinta ja vaikutusten arviointi. Vaikutusten arvioinnin pohjaksi tarvittavia selvityksiä laaditaan osana YVA-menettelyä ja tuulivoimaosayleiskaavan laatimista, mm. luonto-, maisema- ja kulttuuriympäristö- sekä arkeologiset selvitykset, näkyvyysanalyysi, melu- ja välkemallinnukset.

Myös Etelä-Pohjanmaan maakuntakaavan 2050 ja siihen liittyvien selvityshankkeiden yhteydessä tehtyjä selvityksiä hyödynnetään suunnittelun vaikutusten arvioinnissa ja jatko selvityksissä.

Etelä-Pohjanmaan maakuntakaava 2050:n valmisteluun liittyvät selvitykset teemoittain:

- Luonnonvarat ja energiantuotanto (energiatuotanto, tuulivoima, aurinkoenergia, turvetuotanto, puuterminaalit ja bioenergia, maa- ja kiviaineisvarat)
- Aluerakenne

- Liikenne ja teknisen huollon verkostot
- Kulttuuriympäristö
- Viherrakenne

Osayleiskaavaa varten laadittavat selvitykset liitetään osaksi nähtäville asetettavaa kaava-aineistoa. Selvitystarvetta arvioidaan kaavatyön edetessä.

Alueelle laaditut selvitykset:

- Etelä-Pohjanmaan, Keski-Pohjanmaan ja Pohjanmaan tuulivoimaselvitys
- Tuulivoimarakentaminen tienpitäjän näkökulmasta, ELY keskuksen ohje
- Suomen Luontotieto Oy:n luontoselvitykset
 - Kauhajoen Pallonevan tuuli- ja aurinkovoimapuiston viitasammakkoselvitys 2022
 - Kauhajoen Pallonevan tuuli- ja aurinkovoimapuiston pesimälinnustoselvitys 2022
 - Kauhajoen Pallonevan tuuli- ja aurinkovoimapuiston lepakkoselvitys 2022
 - Kauhajoen Pallonevan liito-orava ja viitasammakkoselvitys 2022
 - Kauhajoen Pallonevan tuuli- ja aurinkopuisto hankkeen metson, teeren ja riekon ja pöllöjen soidinpaikkaselvitykset 2022
 - Suurpetoselvitys
 - Pesimälinnustoselvitys
 - Lepakkoselvitys

Alueella laadittavat selvitykset:

- Kasvillisuus- ja luontotyyppiselvitys
- Metsäpeuraselvitys
- Saukkoselvitys
- Päiväpetolintuselvitys
- Kevät- ja syysmuuttoseurannat
- Arkeologinen inventointi
- Maisema- ja kulttuuriympäristöselvitys
- Näkymäalueanalyysi
- Havainnekuvat
- Melu- ja välkemallinnukset

8.2 YVA-menettely

Kaavoituksen rinnalla hankkeesta toteutetaan erillinen mutta samaan aikaan toteutettava YVA-menettely. YVA-menettelyssä tutkitaan hankkeen vaikutuksia ympäristöön muun

muassa edellä mainittujen selvitysten pohjalta. Myös sähkönsiirtoalueiden osalta selvitetään ympäristövaikutukset osana YVA-menettelyä.

8.3 Kaavan vaikutusten arviointi

Vaikutusten arviointi laaditaan maankäyttö- ja rakennuslain (MRL) 9 §:n ja maankäyttö- ja rakennusasetuksen (MRA) 1 §:n mukaan. Vaikutuksia arvioitaessa otetaan huomioon kaavan tehtävä ja tarkoitus. Vaikutusten arvioinnissa huomioidaan kaavan toteuttamisen merkittävät välittömät ja välilliset vaikutukset:

- 1) ihmisten elinoloihin ja elinympäristöön;
- 2) maa- ja kallioperään, veteen, ilmaan ja ilmastoon;
- 3) kasvi- ja eläinlajeihin, luonnon monimuotoisuuteen ja luonnonvaroihin;
- 4) alue- ja yhdyskuntarakenteeseen, yhdyskunta- ja energiatalouteen sekä liikenteeseen;
- 5) kaupunkikuvaan, maisemaan, kulttuuriperintöön ja rakennettuun ympäristöön;
- 6) elinkeinoelämän toimivan kilpailun kehittymiseen.

Vaikutusten arvioinnissa korostuu tuulivoimaloiden vaikutukset ympäristöön. Vaikutusten arvioinnissa käytetään Ympäristöministeriön oppaaseen perustuen etäisyysvyöhykkeitä:

Välitön vaikutusalue – etäisyys tuulivoimaloista noin 0–200 metriä

- Varjostus, melu, rakentamisen aikaiset vaikutukset

Lähivaikutusalue – etäisyys tuulivoimaloista noin 0–5 kilometriä

- Voimaloiden maisemallinen dominanssivyöhyke, jolla tarkoitetaan noin 10 kertaa voimalan maston korkeutta eli noin 0–2 kilometrin etäisyyttä voimaloista. Dominanssivyöhykkeellä riittävän suurissa tuulivoimapuistoa kohti suuntautuneissa avutiloissa tuulivoimala on todella hallitseva elementti maisemassa.
- Voimala on riittävän suurissa tuulivoimapuistoa kohti suuntautuneissa avutiloissa huomiota herättävä elementti maisemassa.
- Lentoestevalot erottuvat pimeällä.
- Asutuksen tulee sijaita vähintään kilometrin päässä tuulivoimalasta.

Ulompi vaikutusalue – etäisyys tuulivoimaloista noin 5–12 kilometriä

- Voimala näkyy hyvin ympäristöönsä, mutta sen kokoa tai etäisyyttä saattaa olla vaikea hahmottaa.
- Voimalat ovat osa laajempaa maisemakokonaisuutta.
- Lentoestevalot erottuvat pimeällä.

Kaukovaikutusalue – etäisyys tuulivoimaloista noin 12–25 kilometriä

- Voimala näkyy edelleen, mutta maiseman muut elementit vähentävät sen hallitsevuutta etäisyyden kasvaessa. Tuulivoimapuiston rakenteet ”sulautuvat” kaukomaisemaan.
- Lentoestevalot erottuvat pimeällä.

Teoreettinen maksiminäkyvyysalue – etäisyys tuulivoimaloista 25–30 kilometriä

- Torni saattaa erottua hyvissä olosuhteissa
- Lentoestevalot erottuvat pimeällä hyvissä olosuhteissa

Vaikutusten arvioinnissa painotetaan lähimmäisiä vaikutusalueita, joihin kohdistuu eniten laajoja vaikutuksia. Erityisesti välitön vaikutusalue, lähivaikutusalue sekä ulompi vaikutusalue ovat sellaisia, joihin kohdistuu kaavasta merkittäviä vaikutuksia. Kuitenkin vaikutusten arvioinnissa arvioidaan myös laajemmat vaikutukset, jotka kohdistuvat kaukovaikutus- ja teoreettiselle maksiminäkyvyysalueelle.

Vaikutusten arvioinnissa huomioidaan myös vaikutukset naapurikuntiin/kaupunkeihin koskien tuulivoima-alueita sekä sähkönsiirron alueita.

9 OSALLISET

Maankäyttö- ja rakennuslain 62 §:n mukaan osallisia ovat alueen maanomistajat ja ne, joiden asumiseen, työntekoon tai muihin oloihin kaava saattaa huomattavasti vaikuttaa, sekä viranomaiset ja yhteisöt, joiden toimialaa suunnittelussa käsitellään. Osallisten listaa täydennetään tarvittaessa.

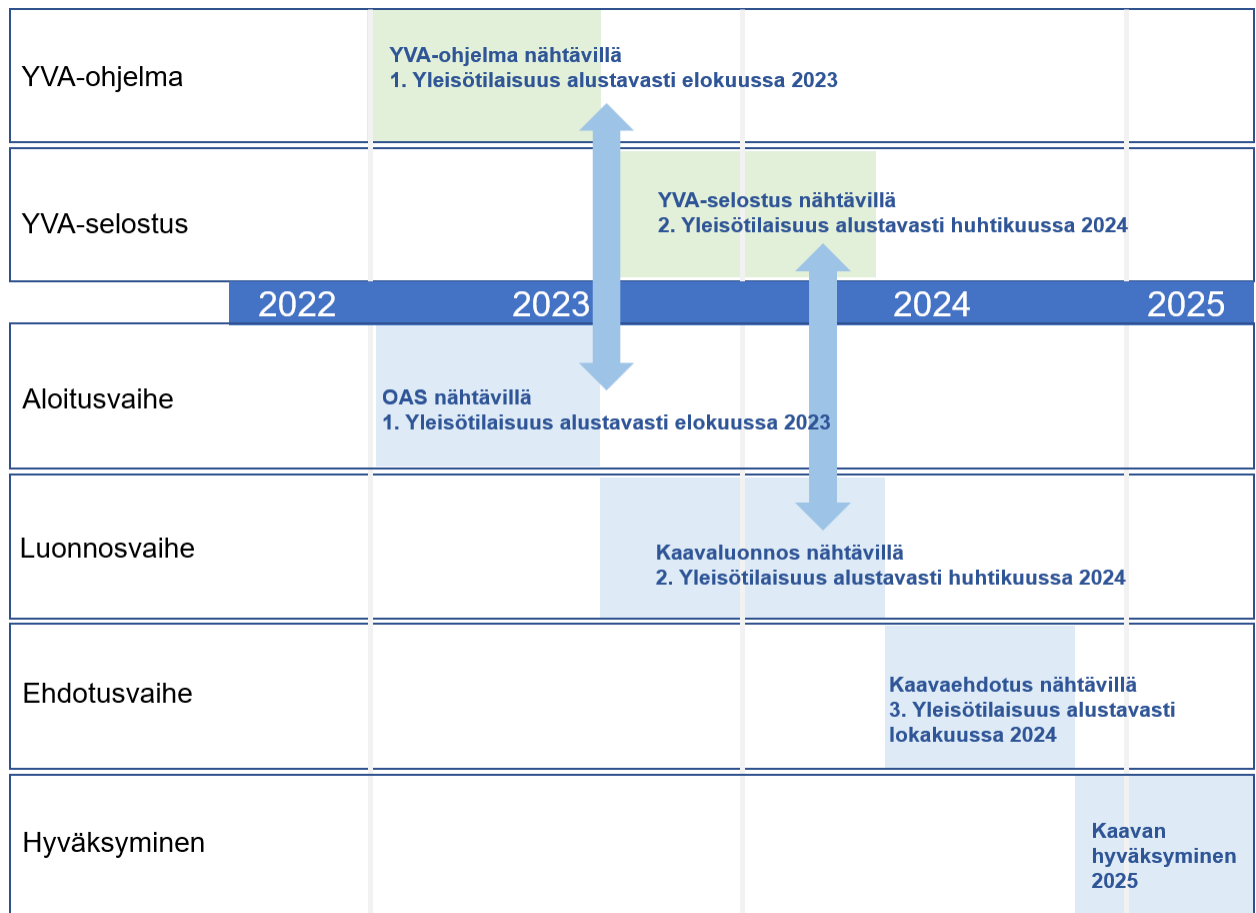
<p>Yksityishenkilöt</p> <ul style="list-style-type: none"> • Alueen asukkaat, kaupunkilaiset, alueen käyttäjät sekä muut, joiden oloihin kaava saattaa oleellisesti vaikuttaa • Maanomistajat ja kiinteistönomistajat 	<p>Kaupungin viranomaiset</p> <ul style="list-style-type: none"> • Kaupunginvaltuusto ja -hallitus • Kauhajoen kaupungin muut toimielimet • Lautakunnat, kuten ympäristölautakunta
<p>Viranomaiset</p> <ul style="list-style-type: none"> • Etelä-Pohjanmaan ELY-keskus • Etelä-Pohjanmaan liitto • Kaupungin hallintokunnat • Etelä-Pohjanmaan museo • Metsähallitus, luontopalvelut 	<p>Yhdistykset ja yritykset</p> <ul style="list-style-type: none"> • MTK Etelä-Pohjanmaa • Puolustusvoimat, PV3 logistiikkarykmentti • Suomen Erillisverkko Oy • Suomen luonnonsuojeluliiton Etelä-Pohjanmaan piiri

<ul style="list-style-type: none"> • Suomen metsäkeskus • Suomen riistakeskus • Etelä-Pohjanmaan pelastuslaitos • ANS Finland • Digita Oyj • Caruna, Elenia Verkko Oy • Energiayhtiöt • Finavia • Fingrid Oyj • Liikenne- ja viestintävirasto Traficom • Väylä (liikennevirasto) • Ilmatieteen laitos • Yrittäjäjärjestöt • Luonnonvarakeskus LUKE • Länsi- ja Sisä-Suomen aluehallintovirasto AVI • Puolustusvoimat, 3. Logistiikkarykmentti • Puolustusvoimat, pääesikunta • Väylävirasto 	<ul style="list-style-type: none"> • Suomen Turvallisuusverkko Oy (TUVE) • Suupohjan lintutieteellinen yhdistys ry • Teleoperaattorit • Tiehoitokunnat • Metsänhoitoyhdistys • Vesienhoitoyhdistykset • Vesiosuuskunnat • Yksityistiekunnat • Ympäristöterveydenhuolto • Air Pilot ry • Metsästysseurat <ul style="list-style-type: none"> - Kauhajoen metsästysseura • Riistanhoitoyhdistykset • Kyläyhdistykset/Seurat <ul style="list-style-type: none"> - Ikkeläjärvisseura ry - Kauhajoen riistanhoitoyhdistys
---	---

10 VUOROVAIKUTUS JA AIKATAULU

Tuulivoimahankkeen kaavoitus ja YVA-menettely toteutetaan erillisinä, mutta rinnakkaisina prosesseina. Kaavoitus ja YVA-menettely toteutetaan konsulttityönä. Osayleiskaavan laatii A-Insinöörit Civil Oy, YVA-menettelystä vastaa Ecobio Oy ja näihin liittyvät selvitykset laaditaan alikonsulttien toimesta.

Kaupunkilaisille, kaupunkipäättäjille ja kaikille aiheesta kiinnostuneille järjestetään 3 avointa yleisötilaisuutta tuulivoimasta. Tilaisuutta oli mahdollista seurata myös suorana lähetyksenä ja tallenteena netissä Youtube-linkin kautta tai osallistua siihen Teams-etyhteydellä. Yleisötilaisuudessa kuullaan asiantuntijaesityksiä kaavoituksesta ympäristövaikutusten arviointiin sekä tuulivoiman rakentamisessa ja päätöksissä huomioitaviin näkökulmiin.



Kuva 11. Kaavio kaava- ja YVA-prosessin alustavasta aikataulusta.

Aikatauluarviota voidaan tarkistaa, mikäli kaavaan kohdistuu muistutuksia ja valituksia tai muita vastaavia lisäselvityksiä vaativia seikkoja.

10.1 Vireilletulo

Osayleiskaavan vireilletulosta ilmoitetaan kuulutuksella Kauhajoki-lehdessä ja internetissä <https://kauhajoki.fi/>. Henkilö tai taho voi ilmoittautua osalliseksi kaavahankkeeseen myös sen aikana. Samalla julkistetaan osayleiskaavan osallistumis- ja arviointisuunnitelma (OAS). Samanaikaisesti kuulutetaan ja asetetaan nähtäville YVA-arviointiohjelma ELY-keskuksen toimesta. OAS on nähtävillä kaupungin verkkosivuilla ja kaupungintalolla, ilmoitustaululla. OAS ja YVA-arviointiohjelma annetaan tiedoksi viranomaisille mahdollisia lausuntoja varten.

Nähtävilläolon aikana osalliset voivat esittää OAS:a ja YVA-arviointiohjelmaa koskevia suullisia tai kirjallisia mielipiteitä. Vuorovaikutuksen osayleiskaavasta järjestää kaupunki. Yhteysviranomaisena YVA-menettelyssä toimii Etelä-Pohjanmaan ELY-keskus.

Aloitusvaiheen tehtävät ja alustava aikataulu

Kaava Kaavan käynnistämispäätös, kaavoitusaloite kaupungille, kaavoitus sopimus kaupungin ja hakijan välillä, OAS, viranomaisneuvottelut, kuulemiset, yleisötilaisuus ja lausunnot. Osallisille järjestetään kysely ennen luonnosvaihetta ja sen tarkoituksenmukainen toteuttamistapa arvioidaan saadun palauteen perusteella.

YVA Arviointiohjelman laatiminen

8-9/2023 **Kuulutus, vireilletulo, OAS ja YVA-ohjelma nähtäville**

Yleisötilaisuus

10.2 Luonnosvaihe

Luonnosvaiheessa kaupunki asettaa osayleiskaavan valmisteluaineiston nähtäville 30 päivän ajaksi. YVA-arviointiselostus asetetaan saman aikaisesti nähtäville 30–60 päivän ajaksi. Kaupunki ilmoittaa kaavan nähtävilläolosta kuulutuksella paikallisissa lehdissä, kaupungin verkkosivuilla. Luonnosvaiheen aikana osalliset voivat esittää suullisia tai kirjallisia mielipiteitä kaava-aineistosta. Kaavaluonnoksesta pyydetään myös lausunnot.

Luonnosvaiheen tehtävät ja alustava aikataulu

Kaava Selvitysten laatiminen, kaavaluonnoksen valmistelu selvitysten pohjalta, vastineet, tarvittaessa viranomais- tai työneuvottelu, kuulemiset, yleisötilaisuus ja lausunnot

YVA Arviointiselostuksen laatiminen ja yhteysviranomaisen lausunto ympäristövaikutusten arviointiohjelmasta

3-4/2024 **Kaavaluonnos ja YVA-arviointiselostus nähtävillä 30 päivää**

Yleisötilaisuus

10.3 Ehdotusvaihe

Osayleiskaavaehdotusta valmisteltaessa arvioidaan luonnosvaiheessa esitettyjen mielteiden ja lausuntojen vaikutus kaavaratkaisuun. Kaupunginhallituksen käsittelyn jälkeen osayleiskaavaehdotus asetetaan nähtäville vähintään 30 päivän ajaksi. Nähtävilläolosta ilmoitetaan kuulutuksella paikallisissa lehdissä sekä kaupungin verkkosivuilla. Ehdotusvaiheen aikana osalliset voivat jättää kirjallisen muistutuksen kaava-aineistosta. Kaavaehdotuksesta pyydetään myös lausunnot.

Ehdotusvaiheen tehtävät ja alustava aikataulu

Kaava	Luonnosvaiheen palautteiden pohjalta kaavaehdotuksen laatiminen, vastineet, tarvittaessa viranomais- tai työneuvottelu, kuuleminen, yleisötilaisuus ja lausunnot
YVA	Yhteysviranomaisen perusteltu päätelmä ympäristövaikutusten arviointiselostuksesta

10-11/2024 Kaavaehdotus nähtävillä (30 vrk)

Yleisötilaisuus

10.4 Hyväksyminen

Osayleiskaavan hyväksyy kaupunginvaltuusto. Osayleiskaavaehdotuksen valtuustokäsittelystä ja laadituista vastineista annetaan kirjallinen ilmoitus niille kaupungin jäsenille sekä muistuttajille, jotka ovat ilmaisseet halukkuutensa ko. tiedon saamiseen sekä ilmoittaneet osoitteensa. Valtuuston hyväksymispäätöksestä voi valittaa Etelä-Suomen hallinto-oikeuteen. Kaava kuulutetaan lainvoimaseksi, mikäli valituksia ei ole esitetty.

Hyväksymisvaiheen tehtävät ja alustava aikataulu

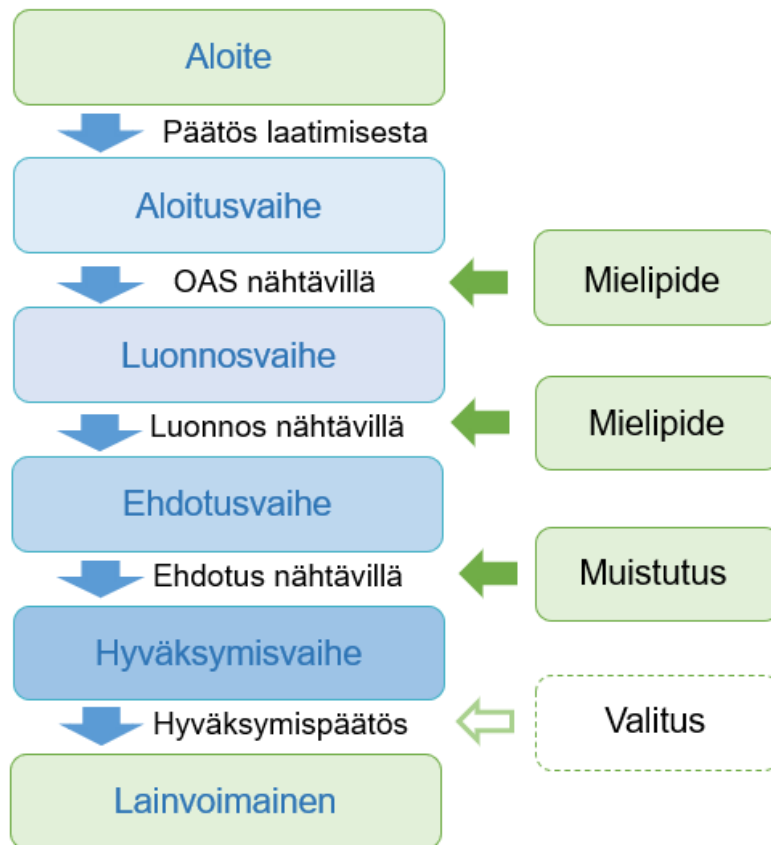
Kaava	Vastineet, vähäiset tarkistukset ja viranomaisneuvottelu
-------	--

3/2025 Hyväksyminen (ilmoitus hyväksymispäätöksestä, valitusaika alkaa)

4/2025 Lainvoimainen (kuulutus)

10.5 Osallistuminen- ja vuorovaikutusmenetelmät

Kaavoitus toteutetaan vuorovaikutuksessa osallisten kanssa. Kaavoituksen vaiheiden aikana järjestetään yleisötilaisuuksia, joissa osalliset pääsevät osallistumaan kaavoitukseen. Yleisötilaisuuksista ilmoitetaan etukäteen kaupungin verkkosivuilla ja Kauhajoki-lehdessä.



Kuva 14. Kaavio osallistumisesta osayleiskaavan valmistelun aikana.

Lisäksi kaavoituksen aikana on tarkoitus toteuttaa tarkoitukseen soveltuvia vuorovaikutus- ja osallistumismenettelyjä:

- Kuulutus Kauhajoki-lehdessä ja kaupungin internet-sivulla (<https://kauhajoki.fi/>)
- Kirje (kiinteistötietojärjestelmän mukaisiin osoitteisiin)
- Kaavan asiakirjojen nähtävillä pitäminen kaupungin verkkosivuilla ja kaupungintalolla, virallisella ilmoitustaululla, Hallintoaukio Postiosoite: PL 500 61801 Kauhajoki
- Asukaskysely aloitus-/luonnosvaiheessa

11 YHTEYSTIEDOT

Osallistumis- ja arviointisuunnitelmaa voidaan päivittää tarvittaessa aina kaavaehdotuksen nähtävilläoloon asti. Mielenpitoet voi esittää suullisesti ja kirjallisesti kaupungille osoitteeseen: Hallintoaukio Postiosoite: PL 500 61801 Kauhajoki tai sähköisesti osoitteeseen kirjaamo@kauhajoki.fi.

Kauhajoen kaupunki 13.6.2023

Kauhajoen kaupunki

Kauhajoki
PL 500
61801 KAUHAJOKI

Anne Ketola, kaavasuunnittelija, DI/maanmittaus
Puh. 040 549 2582
anne.ketola@kauhajoki.fi

Hankkeesta vastaava

ATP Palloneva Oy
Teknologiapuisto 1
61800 Kauhajoki

Jaakko Leppinen
hallituksen puheenjohtaja
Puh. 040 188 1297
jaakko.leppinen@windelligence.fi

Kaavaa laativa konsultti

A-Insinöörit Civil Oy
Bertel Jungin Aukio 9
02600 Espoo

Katri Peltoniemi, arkkitehti
Puh. 041 731 6439
katri.peltoniemi@ains.fi



Kauhajoen kaupunki
Postiosoite: PL 500
61801 KAUHAJOKI

Puhelinvaihte: 06 2413 2000
kirjaamo@kauhajoki.fi
S-posti: etunimi.sukunimi@kauhajoki.fi