

Dnro

MAA-AINESLUVAN JA YMPÄRISTÖLUVAN YHTEISKÄSITTELYHAKEMUS**1. Toiminta, jolle lupa haetaan**

Lupa haetaan seuraaville toiminnoilla:		
<input checked="" type="checkbox"/> Maa-ainesten ottaminen	<input type="checkbox"/> Kivenlouhimo	<input type="checkbox"/> Muu kivenlouhinta
<input checked="" type="checkbox"/> Kivenmurskaamo		
<input checked="" type="checkbox"/> Siirrettävä kivenmurskaamo		
<input type="checkbox"/> Kiinteä kivenmurskaamo		
Toimintaan liittyy myös		
<input type="checkbox"/> Muualta tuotavan kiviaineksen murskaus	<input type="checkbox"/> Kierrätysasfaltin tai -betonin murskaus	
<input type="checkbox"/> Muu, mikä?		
<input checked="" type="checkbox"/> Lupa aloittaa toiminta ennen päätösvoimaisuutta (YSL 199 § ja MAL 21 §)		

2. Hakijan yhteystiedot

Hakijan nimi ja toiminimi KTK-Pieksämäen Autokunta	Y-tunnus 0166046-5
Osoite Kaaritie 5	
Postinumero 76150	Postitoimipaikka Pieksämäki
Yhteyshenkilön nimi Veli-Pekka Myyryläinen	
Puhelinnumero 0400-487939	Sähköpostiosoite ktk@pieksamaenautokunta.fi
Laskutusosoite (postiosoite tai verkkolaskuosoite) Kaaritie 5, 76150 Pieksämäki	

3. Tiedot lupa-alueen kiinteistöstä

Kiinteistön omistajan nimi [REDACTED]		
Osoite [REDACTED]		
Postinumero [REDACTED]	Postitoimipaikka [REDACTED]	
Puhelinnumero	Sähköpostiosoite	
Ottamisalueen sijainti		
Kunta	Kylä	Tila
Pieksämäki		Askola
		593-402-2-51

Murskauslaitoksen sijainti		
Kunta	Kylä	Tila
Pieksämäki		Askola
		593-402-2-51
Koordinaatit ja koordinaattijärjestelmä 6915200, 503050, ETRS TM35-FIN		
Kiinteistörekisteritunnus 593-402-2-51		

4. Lupa-alueen rajanaapurit sekä muut mahdolliset asianosaiset

Selvitys naapuritiloista yhteystietoineen

Kts erillinen liite

Erillinen selvitys liitteineen

5. Voimassa olevat maa-aineslupa-, ympäristölupa-, vesilupa- tai muut päätökset ja sopimukset

	Myöntämis- päivämäärä	Viranomainen/taho	Vireillä
Maa-aineslain mukainen ottamislupa			<input checked="" type="checkbox"/>
Ympäristölupa			<input checked="" type="checkbox"/>
Vesilain mukainen lupa			<input type="checkbox"/>
Rakennuslupa			<input type="checkbox"/>
Poikkeamispäätös			<input type="checkbox"/>
Toimenpidelupa			<input type="checkbox"/>
Päätös kemikaalien vähäisestä teollisesta käsittelystä ja varastoinnista			<input type="checkbox"/>
Päätös koeluonteista toimintaa koskevasta ilmoituksesta			<input type="checkbox"/>

Asfalttiaseman rekisteröinti-ilmoitus			<input type="checkbox"/>
Maanomistajan suostumus laitoksen ja/tai ottamistoiminnan sijoittamiselle	26.1.2023	Maanvuokrasopimus	<input checked="" type="checkbox"/>
Jätevesien johtaminen			<input type="checkbox"/>
a) Sopimus yleiseen tai toisen viemäriin liittymisestä			<input type="checkbox"/>
b) Jätevesien johtamislupa vesistöön			<input type="checkbox"/>
c) Lupa jäteveden johtamiseksi ojaan tai maahan			<input type="checkbox"/>
d) Maanomistajan suostumus jäteveden johtamiselle			<input type="checkbox"/>
Muutoksenhakutuomioistuimen päätös			<input type="checkbox"/>
a) ympäristöluvasta			<input type="checkbox"/>
b) maa-ainesluvasta			<input type="checkbox"/>
c) muusta luvasta tai päätöksestä, mistä			<input type="checkbox"/>
Muu, mikä?			<input type="checkbox"/>
<p>Onko samanaikaisesti vireillä muita tätä hakemusta koskevaan ratkaisuun vaikuttavia asioita</p> <p><input checked="" type="checkbox"/> Ei</p> <p><input type="checkbox"/> Kyllä, mitä</p>			
Ympäristövahinkovakuutus:			
Vakuutusyhtiö:			
Vakuutuksen numero:			
<input type="checkbox"/> Tiedot esitetty liitteenä			

7. Yleiskuvaus toiminnasta ja tukitoiminnasta sekä niiden ympäristövaikutus

Yleiskuvaus toiminnasta ja tukitoiminnasta sekä niiden ympäristövaikutuksista

Aineksen ottaminen tapahtuu vuosien 2023-2033 aikana. Kaivusyvytydet ja suunta ilmenevät suunnitelmakartoista. Alin ottotaso on pohjoisella alueella 131.8. Ottotaso on sama aiemman luvan ottotason kanssa. Eteläisen ottoalueen ottotaso nousee koillisesta lounaaseen tasoilla 133.0-134.0. Kivien murskaamista varten alueelle haetaan ympäristölupa. Kalustona ottamisessa käytetään maa-ainesten ottamiseen tarvittavaa kuormaus- ja kuljetuskalustoa. Alueelle varastoidaan jalostettuja lajikkeita keskimäärin vuoden tarve. Alueella ei normaalin toiminnan aikana säilytetä öljyä eikä huolleta koneita. Kaivun aikana syntyvät jyrkät luiskat suojataan lippusiimalla. Alueen rajauspaalut, luiskamallit ja alueen pohjatasoa ilmoittavat korkeushäkit rakennetaan luvan myöntämisen jälkeen.

8. Ottamisalue ja pohjavesi

Ottamisalueen pinta-ala (ha) 6.94	Ottoalueen (kaivu- ja louhinta-alueen) pinta-ala (ha) 2.01
Alin ottotaso (+N2000) 131.8	Pohjaveden ylin korkeus (+N2000)
Suojakerros pohjaveteen (m)	<input type="checkbox"/> Sijaitsee luokitellulla pohjavesialueella
Pohjavesialueen nimi	
Pohjavesialueen tunnus	

9. Ottamismäärät ja -aika

Ottamisaika (vuosina) 10	Kokonaisottomäärä kiintokuutiometreinä (m ³) 44000		
Arvioitu vuotuinen tuotto kiintokuutiometreinä (m ³) 4400			
Ottomäärät maalajeittain kiintokuutiometreinä (km ³)			
	Kiintokuutiometriä (m ³)		Kiintokuutiometriä (m ³)
<input checked="" type="checkbox"/> Kalliokiviaines		<input checked="" type="checkbox"/> Sora ja hiekka	44000
<input type="checkbox"/> Moreeni		<input type="checkbox"/> Rakennuskivi	
<input type="checkbox"/> Siltti ja savi		<input type="checkbox"/> Eloperäiset maa-ainekset	

10. Tuotteet ja tuotantomäärät

Tuote	Nykyinen tuotanto (1.000 t/a)		Arvioitu vuosituotanto (1.000 t/a)		
	keskiarvo	maksimi	keskiarvo	maksimi	
Hiekka ja sora	-	-	4	8	
Murskattava kivi			5	10	

11. Toiminnan ajankohta

Toiminta	Keskimääräinen toiminta-aika (h/a)	Päivittäinen toiminta-aika (kellonajat)	Viikoittainen toiminta-aika (päivät ja kellonajat)	Ajallinen vaihtelu toiminnassa
Murskaaminen	40	07.00 - 22.00	ma - pe	5 tuntia
Poraaminen	10	07.00 - 21.00	ma- pe	5 tuntia
Rikotus	20	08.00 - 18.00	ma-pe	5 tuntia
Räjäyttäminen	5	08.00 - 18.00	ma-pe	4 tuntia
Kuormaaminen ja kuljetus	75	06.00 - 22.00	ma - pe	5 tuntia
Kuormaaminen ja kuljetus	15	07.00 - 18.00	la	4 tuntia

12. Toiminnassa käytettävät raaka-aineet ja polttoaineet, muut tuotannossa käytettävät aineet, niiden varastointi, säilytys ja kulutus sekä vedenkäyttö

Käytettävä raaka-aine	Keskimääräinen kulutus (t/a)	Maksimikulutus (t/a)	Varastointipaikka
Toiminta-alueella tuotettava kiviaines	90000	180000	Varastokenttä
Muualta tuotava kiviaines			
Polttoaine, laatu kevyt polttoöljy	10	18	Kaksoisvaippasäil.
Öljyt	0.6	1	Lukittava kontti
Voiteluaineet	0.6	1	Lukittava kontti
Vesi	100	180	Pintavesilammikk
Räjähdyksaineet, tyyppi Kemiitti	0.6	1.1	Lukittava kontti
Muut			

Mistä toiminnassa käytettävä vesi otetaan
Pintavesilammikoista, tarvittaessa tuodaan tankkiautolla.

13. Liikenne ja liikennejärjestelyt

Selvitys tieyhteyksistä ja -oikeuksista (erillinen selvitys liitteenä)

Kulku alueelle tapahtuu Mataramäentien kautta olemassa olevasta liittymästä kohti Pieksämäki-Suonenjoki maantietä.

Lupatoimintaan liittyvä raskas liikenne (käyntiä/vrk)

5-20

Kuvaus teiden päällystämisestä ja pölyntorjuntakeinoista

Tie sorapintainen, pölyntorjunta kastelemalla, tarvittaessa suolaamalla.

14. Energian käyttö

Arvio sähkönkulutuksesta (GWh/a)

0.4

Sähkö hankitaan

verkosta

aggregaatista

15. Tiedot päästöistä ilmaan sekä niiden puhdistamisesta

Toiminnalla on ympäristöasioiden hallintajärjestelmä
mikä?

Ympäristöasioiden hallintajärjestelmä on sertifioitu

16. Tiedot päästöistä ilmaan sekä niiden puhdistamisesta

Käytettävä raaka-aine	Päästölähde	Päästö (t/a)
Toiminta-alueella tuotettava kiviaines	Polttoaineet	hiukkaset 0,05, NOx 1, SO2 0,05, CO2 150

17. Tiedot melusta ja tärinästä

Laite tai toiminta	Melutaso	Arvoitu tärinävaikutus
Siirrettävä murskauslaitos, ääniteho 122 db		
murskaus		vähäinen
kuormaus		vähäinen
räjäytys		melko vähäinen
rikotus		vaikuttaa lähialueelle
poraus		vähäinen

18. Tiedot maaperän, pohjavesien ja pintavesien suojelemiseksi tehtävistä toimita

Tiedot toimista maaperän pilaantumisen ehkäisemiseksi (mm. polttoaine- ja öljysäiliöiden tekninen taso ja suojaustoimet)
Poltto- ja voiteluaineet säilytetään murskausjaksojen aikana kaksoisvaippasäiliöissä ja lukittavassa kontissa.

Toiminta-alueella säilytetään imeytysaineena turvetta mahdollisen vahingon varalle.

Tiedot hulevesijärjestelyistä (mm. mahdollinen selkeytysallas, pintavesien johtaminen)

Hulevedet suotaantuvat maaperään.

Tiedot jätevesien käsittelystä

Tuotantotoiminnassa ei synny jätevesiä. Mahdollisten sosiaalitulojen jätevedet johdetaan umpisäilöön ja toimitetaan asianmukaiseen käsittelyyn.

19. Tiedot syntyvistä jätteistä, niiden ominaisuuksista ja määristä sekä käsittelystä

Jätenimike	Arvioitu määrä (kg/a)	Käsittely- ja hyödyntämistapa	Toimituspaikka (jos tiedossa)
sekajäte	150	kerätään jäteastiaan, toimitetaan jätteenkäsittelylaitokseen	
rautaromu	150	Toimitetaan paikalliseen romuliikkeeseen	
Kaivannaisjäte	5410	Hyödynnetään alueen suojarakenteissa ja maisemoinnissa	

20. Arvio parhaan käyttökelpoisen tekniikan (BAT) sekä ympäristön kannalta parhaiden käytäntöjen (BEP) soveltamisesta

Miten päästöjä on vähennetty tai aiotaan vähentää

Käyttämällä parasta käyttökelpoista tekniikkaa. Kaikki koneet ja apulaitteet edustavat parasta mahdollista tekniikkaa. Korjausten ja huoltojen yhteydessä uusitaan asemien varustelutasoa sitä mukaan kun tekniikka kehittyy.

Koteloinneilla, pudotuskorkeuksien pienentämisellä ja vesikastelulla voidaan tehokkaasti vähentää ilmaan johtuvia pölypäästöjä.

Miten melupäästöjä on vähennetty ja rajoitettu tai aiotaan vähentää ja rajoittaa?

Varastokasat ja toiminta-alueita ympäröivä metsämaasto toimivat meluesteenä murskauksen yhteydessä. Varastokasojen sijoittelulla vähennetään meluhaittoja.

Murskaustoiminnasta aiheutuva melu on ajoittaista.

Tiedot on esitetty liitteenä

21. Arvio toiminnan vaikutuksista ympäristöön

Vaikutukset yleiseen viihtyisyyteen ja ihmisten terveyteen

Alue ei sijaitse asutuksen tuntumassa, vaikutukset vähäiset. Murskaustoiminnasta ja räjäytyksistä aiheutuvasta tärinästä ei aiheudu merkittävää viihtyisyyshaittaa.

Vaikutukset luontoon ja luonnonsuojeluarvoihin sekä rakennettuun ympäristöön

Vaikuttaa suunnitelma-alueen luontoon. Maisema muuttuu. Suunnitelma-alueen ympäristön luonnolle vaikutukset vähäiset.

Vaikutukset vesistöön ja sen käyttöön

Vaikutukset vähäiset. Toiminnalla ei ole vaikutusta vesistöihin eikä niiden käyttöön. Alueen pintavedet suotaantuvat alueen maaperään.

Vaikutukset ilman laatuun

Vaikutukset vähäiset. Valtaosa päästöistä syntyy murskauksesta, seulonnasta sekä työkoneista. Päästöt keskittyvä työmaa-alueelle, eikä niillä ole juurikaan merkitystä alueen ulkopuolella. Pääosa pölystä jää toiminta-alueelle.

Vaikutukset maaperään ja pohjaveteen

Vaikutukset vähäiset. Alue ei ole pohjavesialuetta.

Ympäristövaikutusten arviointimenettely (YVA)

On tehty, yhteysviranomaisen lausunto/perusteltu päätelmä, päivämäärä:

/ 20

Viranomaisen kannanotto, että ympäristövaikutusten arviointimenettelyä ei tarvita, päivämäärä:

/ 20

22. Arvio toimintaan liittyvistä riskeistä sekä tiedot onnettomuuksien estämiseksi suunnitelluista toiminna ja poikkeuksellisiin tilanteisiin varautumisesta

- Yleiskuvaus
 Tiedot on esitetty liitteenä
 YSL 15 §:n mukainen varautumissuunnitelma on esitetty liitteenä

23. Tiedot toiminnan käyttötarkkailusta, ympäristöön kohdistuvien päästöjen ja niiden vaikutusten tarkkailusta sekä käytettävistä mittausmenetelmistä ja laitteista, laskentamenetelmistä ja niiden laadunvarmistuksesta.

Käyttötarkkailu

Toiminnasta pidetään käyttöpäiväkirjaa. Hoidetaan lupamääräysten ja viranomaisten antamien ohjeiden mukaan

Päästö- ja vaikutustarkkailu

Hoidetaan lupamääräysten ja viranomaisten antamien ohjeiden mukaan

Pohja- ja pintavesien tarkkailu

Hoidetaan lupamääräysten ja viranomaisten antamien ohjeiden mukaan

Mittausmenetelmät ja -laitteet, laskentamenetelmät ja niiden laadunvarmistus

Hoidetaan lupamääräysten ja viranomaisten antamien ohjeiden mukaan

Raportointi ja tarkkailuohjelmat

Hoidetaan lupamääräysten ja viranomaisten antamien ohjeiden mukaan

24. Liitteet

Liitteet:

- Ottamissuunnitelma
- Selvitys omistus- ja hallinto-oikeudesta
- Selvitys allekirjoitusoikeudesta
- Valtakirja
- Selvitys tieyhteysistä
- Esitys vakuudeksi ottamisen aloittamiseksi ennen luvan lainvoimaa (MaL 21 §, YSL 199 §)
- Esitys vakuudeksi jälkihoitotoimenpiteiden toteuttamiseksi (MaL 12 §)
- Sijaintikartta
- Asemapiirros
- Kaavakartta
- Luonnonsuojelulain 65 §:n mukainen arviointi, jos ottamisaalue sijaitsee Natura-alueen vaikutusalueella
- Yhteisviranomaisen lausunto YVA-selostuksesta
- Kaivannaisjätteen jätehuoltosuunnitelma
- Muu, **Maanvuokrasopimus**

mikä? _____

Allekirjoitus

Paikka ja päiväys
Pieksämäki 6.3.2023

Allekirjoitus

Nimen selvennys **Veli-Pekka Myyryläinen**

Hakemuksen ja liitteiden lähettäminen

Hakemus ja liitteet tulee olla avattavissa yleisimmillä ohjelmilla, kuten Microsoft Office -järjestelmän ohjelmat tai Adobe Acrobat. Liitetiedostoissa ei saa olla suoritettavaa koodia eikä ohjelmia, esim. makroja.

Hakemus liitteineen tulee osoittaa kunnan ympäristönsuojeluviranomaiselle

Hakemuksen ja hakemukseen liittyvät liitetiedostot voi lähettää myös postitse.

**MAA-AINESTEN
OTTAMISSUUNNITELMA**

**ASKOLAN SORA-ALUE
PIEKSÄMÄEN KAUPUNGISSA**

MAA-AINESTEN OTTAMISSUUNNITELMA

TILALLA ASKOLA 593-402-2-51
PIEKSÄMÄEN KAUPUNGISSA

SUUNNITELMASELOSTUS

Yleistä

KTK-Pieksämäen autokunta hakee edellisen ottoluvan vanhennuttua uutta maa-aineslupaa. Lupaa haetaan 10 vuodeksi yhteensä 44000 m³:n maa-ainesten ottoon ja maisemoinnin suorittamiseen. Alueelta on otettu maa-aineksia Pieksänmaan kunnanhallituksen alueelle 14.12.2005 § 85 kymmeneksi vuodeksi myöntämällä luvalla. Suunnitelma-alue on osin avattu maa-ainesten otolle. Maa-aines tullaan käyttämään Pieksämäen ja lähitiennon rakentamisen tarpeisiin.

Alueen nykytila

Alue sijaitsee Pieksämäen Liperomäessä, kaupungin keskustasta 9 km luoteeseen ja Naarajärven taajamasta 8 km pohjoiseen.

Tilaan Askola on lainhuuto [REDACTED] (744/2.1.2007/9050758) ja maa-ainesten ottamisesta alueelta on tehty tilan omistajan kanssa maanvuokrasopimus.

Suunnitelma-alueen pinta-ala on 6.94 ha ja ottoalueen 2.01 ha. Pohjoinen ottoalue on alaltaan 0.33 ha ja eteläinen 1.68 ha. Pohjoiselta alueelta tulee massoja 9000 m³ ja eteläiseltä 35000 m³.

Kulku alueelle tapahtuu Mataramäentien kautta olemassa olevasta liittymästä kohti Pieksämäki-Suonenjoki maantietä.

Lähin asuinrakennus sijaitsee ottoalueen eteläreunasta 420 m lounaaseen. Suunnitelma-alueen tuntumassa on pohjoisessa tila Patamatti 5-37 ja lännessä tilat Pöytäkangas 76-4 ja Mäkelä 2-27. Nämä tilat ovat pääosiltaan metsätalouskäytössä. Suunnitelma-alueelle tulevan metsätien varressa on tilalla Pihlaja 2-65 metsästysseuran metsästysmaja. Suunnitelma-alueen pohjoisosa on osittain avattu maa-ainesten otolle. Suunnitelma-alueen eteläosa on luonnontilainen Suunnitelma-alueella kasvaa eri ikäistä männikköä ja sekametsää.

Otettava maa-aines on pääosin hiekkamoreenia ja soraa.

Alue ei sijaitse asemakaava- tai yleiskaava-alueella. Niinimäen tuulivoimahankkeen osayleiskaava-alueen rajalle on matkaa noin 2,7 km kohti luodetta. Etelä-Savon 2. vaihe-maakuntakaavassa ei ole suunnittelualueeseen kohdistuvia merkintöjä. Lähimmät merkinnät ovat Eskonojan turpeenottoon soveltuva alue, suunnitelma-alueelta noin 2 km luoteeseen ja Niinimäen tuulivoimaloiden alue noin 2,3 km luoteeseen.

Alue ei sijaitse pohjavesialueella. Lähin pohjavesialue on Partaharjun 1-luokan pohjavesialue (0659403), joka sijaitsee alueen itäreunasta 6,2 km itään. Lähin suojelualue on Ringinsuo-Heinälamminsuon luonnonsuojelualue, joka sijaitsee alueen pohjoiskulmasta 2,4 km pohjoiseen. Lähistöllä sijaitsee lisäksi Kirkko-Surnuin luonnonsuojelualue, jonne on matkaa 2,9 km kohti koillista. Alueelta 2 km lounaaseen sijaitsee Laaninkankaan kiinteä muinaisjäänös, kivikautinen asuinpaikka.

Lähin vesistö Uprinlampi sijaitsee ottoalueen pohjoisreunasta 800 metriä luoteeseen. Uprinlammen pinta on tasolla 127.9. Alueen itäreunalla virtaa kohti pohjoista Uprinpuro, jonka pinta oli helmikuussa 2023 tilan pohjoisreunalla tasolla 129.8 ja kaakkoisreunalla 131.4

Pohjakartta

Alueen suunnitelmakartta on piirretty helmikuussa 2023 tehdyn GPS-kartoituksen ja Maanmittauslaitoksen avoimen laserkeilausaineiston pohjalta. Kartta on tulostettu tätä suunnitelmaa varten mittakaavaan 1:2000 kahden metrin käyräväleihin. Koordinaatisto on ETRS-TM35 ja korkeustaso on N2000. Alueen korkeuspisteinä ovat kartassa näkyvät pyykin n:o:t 13 pää ja ottoalueelle tehty korkeuspiste n:o 1. Korkeuspiste on maalimerkki isohkossa kivessä.

Aineksen ottamistoiminta

Aineksen ottaminen tapahtuu vuosien 2023-2033 aikana. Kaivusyvyydet ja suunta ilmenevät suunnitelmakartoista. Alin ottotaso on pohjoisella alueella 131.8. Ottotaso on sama aiemman luvan ottotason kanssa. Eteläisen ottoalueen ottotaso nousee koillisesta lounaaseen tasoilla 133.0-134.0. Kivien murskaamista varten alueelle haetaan ympäristölupa. Kalustona ottamisessa käytetään maa-ainesten ottamiseen tarvittavaa kuormaus- ja kuljetuskalustoa. Alueelle varastoidaan jalostettuja lajikkeita keskimäärin vuoden tarve. Alueella ei säilytetä öljyä eikä huolleta koneita. Kaivun aikana syntyvät jyrkät luiskat suojataan lippusiimalla. Alueen rajauspaalut, luiskamallit ja alueen pohjatasoa ilmoittavat korkeushäkit rakennetaan luvan myöntämisen jälkeen.

Jälkityöt ja maisemointi

Materiaalin oton jälkeen alueen reunoille varastoidut pintamaat levitetään ja tasoitetaan. Alueen luiskaukset tehdään noin kaltevuuteen 1:3. Alue metsittyy luontaisesti. Mikäli metsittyminen pitkittyy, metsitetään alue kylvämällä männynsiementä. Arvio alueen jälkihoito toimenpiteiden kustannuksista on 5000 euroa.

Ympäristövaikutusten arviointi

Maa-ainesten ottaminen muuttaa maisemakuvaa. Alueella on aiemminkin otettu soraa, joten nyt suunniteltu ottaminen ei muuta olennaisesti nykyistä lähiseudun maisemakuvaa. Alue ei näy lähimmälle Mataramäentielle. Alueelta kuljetettava maa-ainesten ajo kuormittaa jonkin verran lähiteitä. Normaalisti ottamistoiminnasta ei aiheudu ympäristöhaittaa. Suurimpana riskinä alueella voitaneen pitää maaperän likaantumisvaaraa, joka voi aiheutua alueella koneiden tankkauksen ja käytön yhteydessä käsiteltävistä poltto- ja voiteluaineista sekä laitteissa ja koneissa käytettävien hydraulikkaöljyjen vuotojen riskistä. Alueella työskenneltäessä kiinnitetään erityistä huomiota laitteiden ja koneiden kuntoon sekä öljyn ja polttoaineiden huolelliseen käsittelyyn. Alueelle varataan imeytysturvetta koneista aiheutuvien öljyvahinkojen

varalle, jolloin vahingon sattuessa voidaan välittömästi ryhtyä asianmukaisiin torjuntatoimenpiteisiin, joilla vaara pilaantumisen leviämisestä saadaan poistettua. Mikäli toiminnanharjoittaja ei varmuudella torjuntatoimiin kykene, hälyttää se pelastuslaitoksen apuun. Ympäristöhaittojen vähentämiseksi suunnitellut toimenpiteet, arviot toimintaan liittyvistä riskeistä, onnettomuuksien estämiseksi suunnitelluista toimista ja sekä toiminnan ympäristövaikutusten tarkkailusta hoidetaan viranomaisten vaatimassa laajuudessa.

Äänekoskella 28.2.2023

Äänekartta Ky

maanmittausinsinööri (AMK) XXXXXXXXXX

Liitteet: - yleissilmäyskartta 1:90000
 - ympäristökartta 1:11000
 - suunnitelmakartta 1:2000
 - alueen nykytila
 - suunniteltu tilanne
 - leikkaukset 1:1500 / Z 1:750

KIINTEISTÖTIETOPALVELU



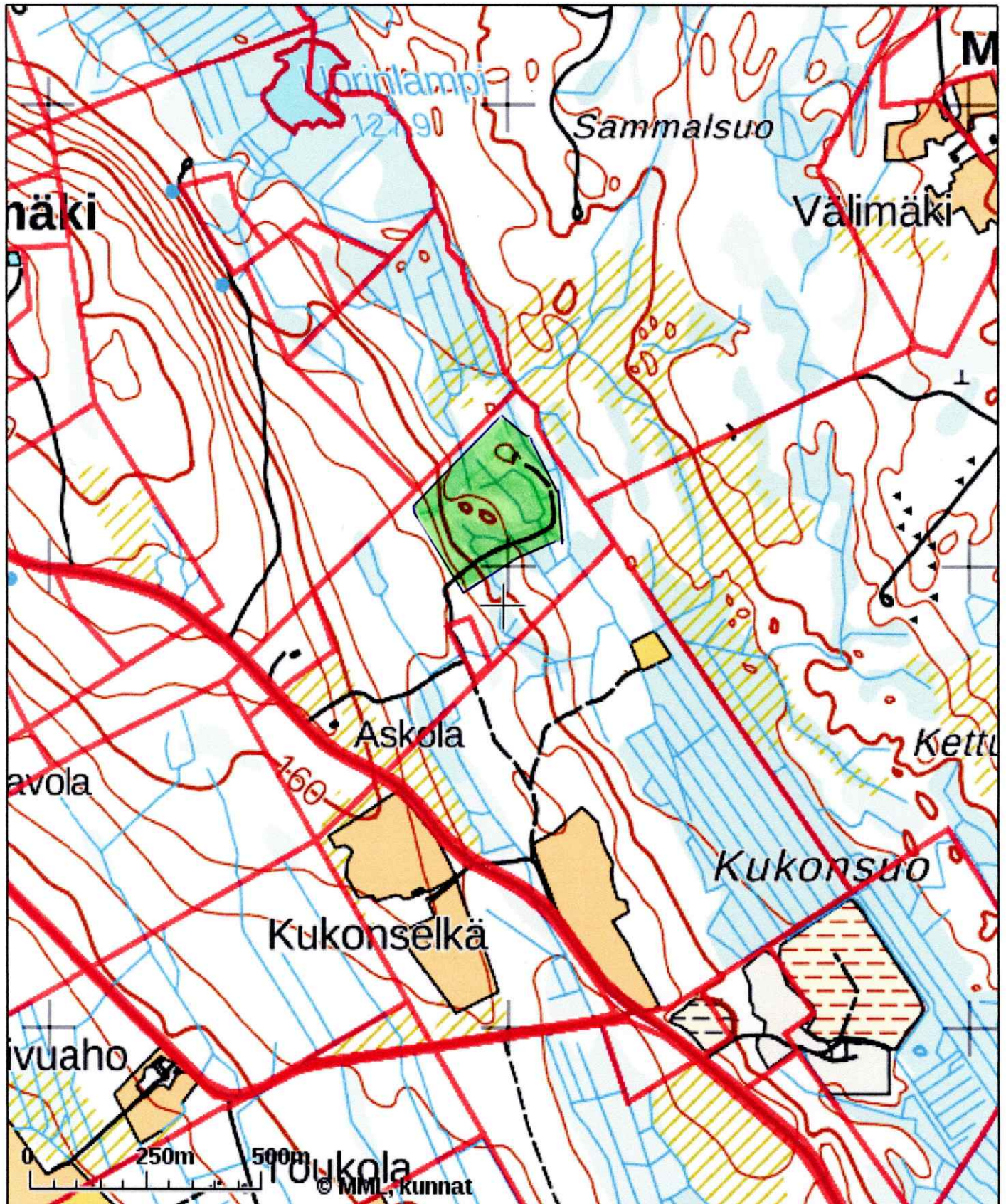
Tulosteen keskipisteen koordinaatit (ETRS-TM35FIN): N: 6913538.5, E: 502759.5

Karttatuloste ei ole mittatarkka. Kiinteistörajat ja -tunnukset päivitetään toistaiseksi vain kerran viikossa.

Rekisteripalvelujen kautta kartalle haetut palstat ja määrälalat ovat ajantasaiset.

Tulostettu Kiinteistötietopalvelusta 27.02.2023.

KIINTEISTÖTIETOPALVELU



Tulosten keskipisteen koordinaatit (ETRS-TM35FIN): N: 6914914.5, E: 502985.5

Karttatuloste ei ole mittatarkka. Kiinteistörajat ja -tunnukset päivitetään toistaiseksi vain kerran viikossa.

Rekisteripalvelujen kautta kartalle haetut palstat ja määräalat ovat ajantasaiset.

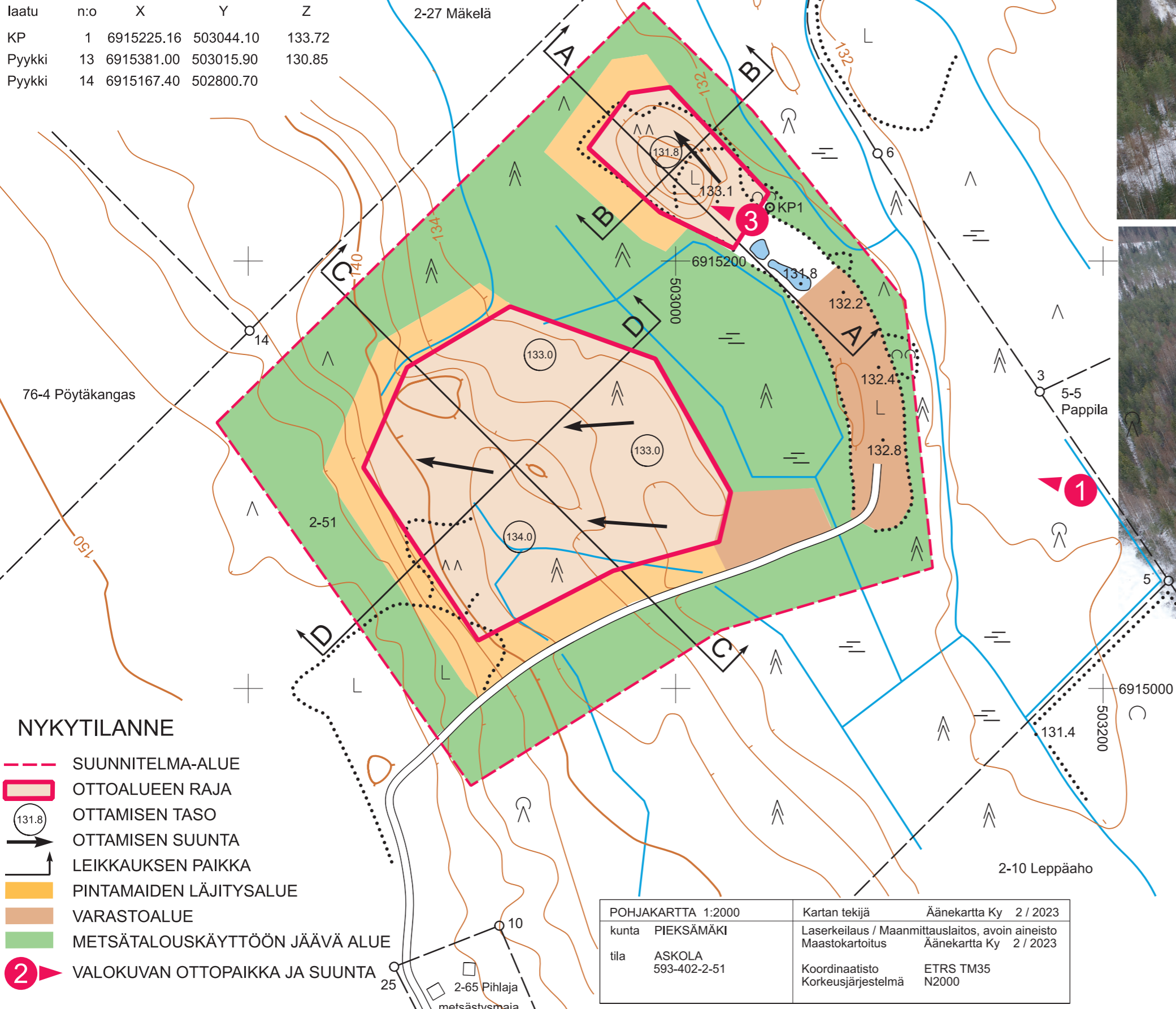
Tulostettu Kiinteistötietopalvelusta 27.02.2023.

MAA-AINESTEN OTTAMISSUUNNITELMA

1:2000

Koordinaattiluettelo

laatu	n:o	X	Y	Z
KP	1	6915225.16	503044.10	133.72
Pyykki	13	6915381.00	503015.90	130.85
Pyykki	14	6915167.40	502800.70	



NYKYTILANNE

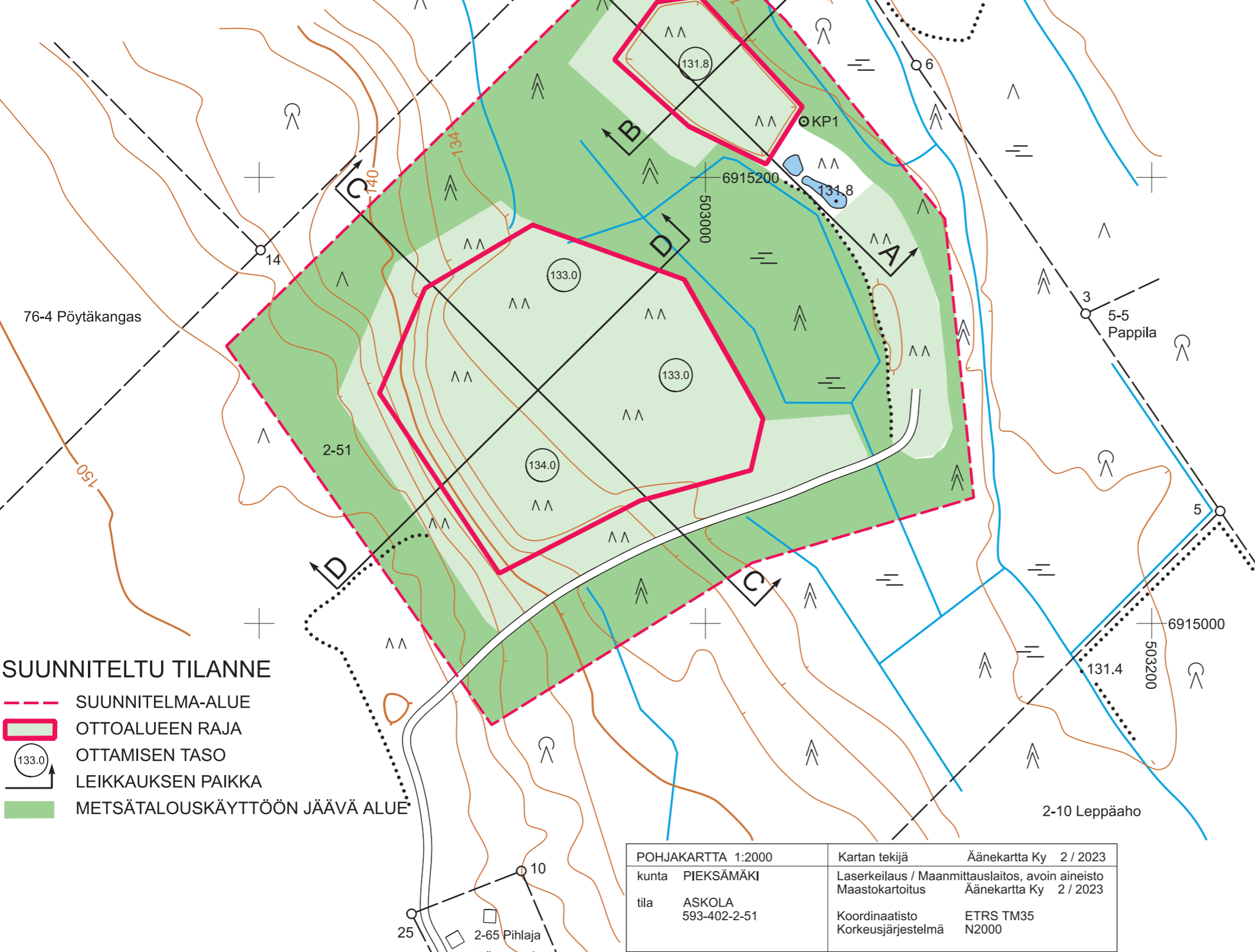
- SUUNNITELMA-ALUE
- OTTOALUEEN RAJA
- 131.8 OTTAMISEN TASO
- OTTAMISEN SUUNTA
- LEIKKAUKSEN PAIKKA
- PINTAMAIDEN LÄJITYSALUE
- VARASTOALUE
- METSÄTALOUSKÄYTTÖÖN JÄÄVÄ ALUE
- 2 VALOKUVAN OTTOPAIKKA JA SUUNTA

POHJAKARTTA 1:2000	Kartan tekijä	Äänekartta Ky	2 / 2023
kunta PIEKSÄMÄKI	Laserkeilaus / Maanmittauslaitos, avoin aineisto	Maastokartoitus	Äänekartta Ky
tila ASKOLA			2 / 2023
593-402-2-51	Koordinaatisto	ETRS TM35	
	Korkeusjärjestelmä	N2000	

MAA-AINESTEN OTTAMISSUUNNITELMA 1:2000

Koordinaattiluettelo

laatu	n:o	X	Y	Z
KP	1	6915225.16	503044.10	133.72
Pyykki	13	6915381.00	503015.90	130.85
Pyykki	14	6915167.40	502800.70	



- SUUNNITELTU TILANNE**
- SUUNNITELMA-ALUE
 - OTTOALUEEN RAJA
 - 133.0 OTTAMISEN TASO
 - LEIKKAUKSEN PAIKKA
 - METSÄTALOUSKÄYTTÖÖN JÄÄVÄ ALUE

POHJAKARTTA 1:2000	Kartan tekijä	Äänekartta Ky 2 / 2023
kunta PIEKSÄMÄKI	Laserkeilaus / Maanmittauslaitos, avoin aineisto	
tila ASKOLA	Maastokartoitus	Äänekartta Ky 2 / 2023
593-402-2-51	Koordinaatisto	ETRS TM35
	Korkeusjärjestelmä	N2000

LEIKKAUKSET 1:1500 / Z 1:750

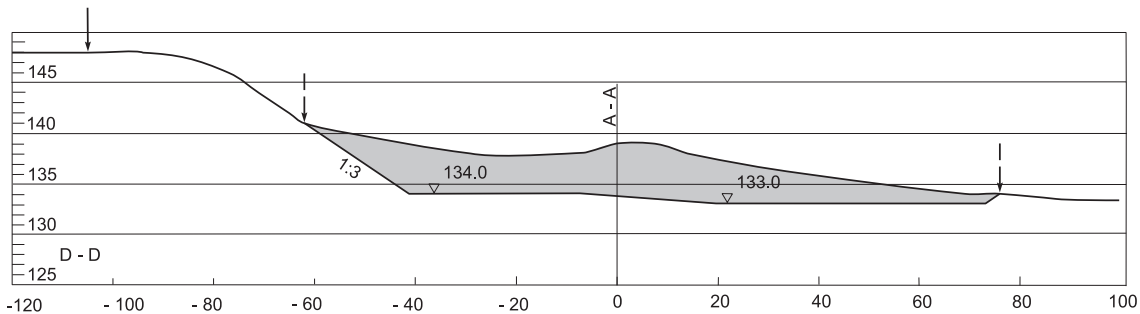
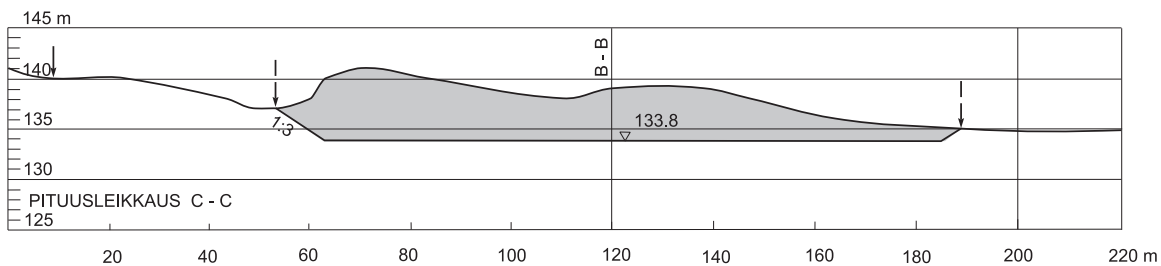
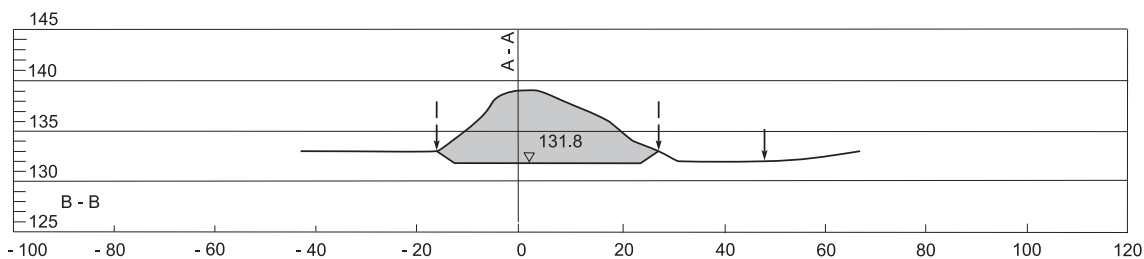
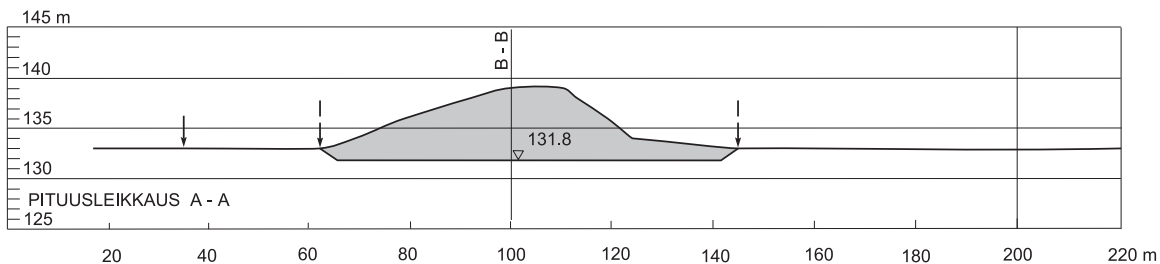
MERKINNÄT

↓ SUUNNITELMA-ALUEEN RAJA
↓ OTTOALUEEN RAJA

KAIVETTAVA ALUE

▽ 133.0 OTTAMISEN TASO

1:3 LUISKAN KALTEVUUS



Suunnitelma liittyy maa-ainesten ottamislupaan Ympäristölupaan

1. LUPATIEDOT

Ympäristöluvan tai maa-ainesten ottamisluvan hakijan nimi KTK - Pieksämäen Autokunta		
Ottamisalueen nimi Askolan sora-alue		
Kunta Pieksämäki	Kylä	Tilan RN:o 593-402-2-51
Ottamisalueen pinta-ala 2.01 ha		
Luvan viimeinen voimassaolopäivä		
Otettava maa-aines	Ottamismäärä (m ³ -ktr)	
Kalliokiviaines (murske, louhe)		
Rakennus- ja muu luonnonkivi		
Sora ja hiekka	44000	
Moreeni		
Multa tai savi		

2. KAIVANNAISJÄTE

Kaivannaisjätteen laji ⁽¹⁾	Arvio kaivannaisjätteen kokonaismäärästä (m ³ -ktr) ⁽²⁾	Kaivannaisjätteen hyödyntäminen ja käsittely ⁽³⁾		
Pilaantumaton		Valitse 1, 2 ja/tai 3	Tarvittaessa yksityiskohtaisempi kuvaus	
Ei pysyvä maa-aines	Pintamaa	5000	1	käytetään alueen maisemointiin
	Kannot ja hakkuutähteet	400	1	käytetään alueen maisemointiin
Pysyvä maa-aines	Kivipöly tai kivituhka	10		rakentamisen tarpeisiin
	Vesiseulonta- ja selkeytysaltaiden hienoainekset			
	Savi ja siltti			
	Sivukivi			
	Seulontakivet ja lohkareet			
	Muu, mitä?			
Pilaantunut maa-aines	Mitä?			
Kaivannaisjätteitä yhteensä		5410		

A) Tiedot kaivannaisjätteen ympäristövaikutuksista⁴

Esitetty maa-ainesten ottamissuunnitelmassa.

B) Ympäristön pilaantumisen sekä muiden vaikutusten ehkäisemiseksi toteutettavat toimet toiminnan aikana ja sen päätyttyä⁵

Esitetty maa-ainesten ottamissuunnitelmassa.

C) Selvitys seurannasta ja tarkkailusta toiminnan aikana ja sen päätyttyä⁶

Esitetty maa-ainesten ottamissuunnitelmassa.

D) Tiedot toiminnan lopettamisesta⁷

Esitetty maa-ainesten ottamissuunnitelmassa.

3. KAIVANNAISJÄTEALUE

E) Selvitys kaivannaisjätteen jätealueesta⁸

Esitetty maa-ainesten ottamissuunnitelmassa.

Jätealueen sijainti ja pinta-ala (ha)

Jätealueen perustaminen ja hoito

Jätealueen ympäristö

Selvitys maaperän ja pohjaveden tilasta

Jätealueen ympäristövaikutukset ja niiden seuranta

Jätealueen käytöstä poistaminen ja jälkihoito

F) Liitekartta 1:2000-1:10 000, josta käy ilmi kaivannaisjätteen jätealueiden sijainti ja lähiympäristö

Esitetty maa-ainesten ottamissuunnitelmassa

4. LISÄTIETOJA

Yhdys henkilön nimi ja yhteystiedot (osoite, puhelin ja sähköpostiosoite)

Veli-Pekka Myyryläinen, Kaaritie 5, 76150 Pieksämäki, 0400-487939, ktk(at)pieksamaenautokunta.fi

OHJEITA:

YLEISTÄ

Kaivannaisjätteen jätehuoltosuunnitelma:

Kaivannaisjätteen jätehuoltosuunnitelma on laadittava maa-ainesten *ottamistoiminnassa syntyvästä kaivannaisjätteestä*. Vaatimus kaivannaisjätteen jätehuoltosuunnitelmasta koskee maa-ainelain 5 a § ja 16 b nojalla tapahtuvaa maa-ainesten ottamista sekä ympäristönsuojelulain 114 § tarkoittamaa kivenlouhimoa, muuta kiven louhintaa ja kivenmurskausta. Kaivannaisjätteen jätehuoltosuunnitelma on osa maa-ainesten ottamissuunnitelmaa. Kaivannaisjätteen jätehuoltosuunnitelma tulee esittää maa-ainelain mukaisen lupahakemuksen yhteydessä myös silloin, jos maa-aineksen ottaminen ei edellytä ottamissuunnitelmaa (maa-ainelaki 5 §:n 1 mom)

1. LUPATIEDOT

Tässä kohdassa esitetään keskeiset maa-ainestenottamislupaa tai ympäristölupaa koskevat tiedot.

2. KAIVANNAISJÄTE

1) Kaivannaisjätteen laji ja ominaisuudet

Kaivannaisjätteellä tarkoitetaan kallio- tai maaperässä luonnollisesti esiintyvän orgaanisen tai epäorgaanisen aineksen irrotuksessa tai sen varastoinnissa, rikastamisessa tai muussa jalostamisessa syntyvää jätettä. Maa-ainesten ottamisen yhteydessä syntyviä kaivannaisjätteitä voivat olla esimerkiksi ottamisalueiden pintamaat, sivukivet, vesiseulonta- ja selkeytysaltaiden hienoainekset, kivituhka ja vastaavat ainekset.

Maa-ainesten ottamisessa syntyvät kaivannaisjätteet ovat yleensä pilaantumattomia joko pysyviä (inertejä) tai ei pysyviä maa-aineksia. Pilaantumaton maa-ainekse ja pysyvä kaivannaisjäte on määritelty kaivannaisjäteasetuksen (379/2008) 2 §:n 1 momentin 4 ja 5 kohdissa. Mikäli ottamistoiminnassa syntyy pilaantuneita kaivannaisjätteitä, ne yksilöidä ao. kohdassa.

2) Arvioi kaivannaisjätteenkokonaismäärästä

Ilmoitetaan kaivannaisjätelajeittain arvio koko tuotantoaikana syntyvästä kaivannaisjätteen määrästä teoreettisina kiintokuutiometreinä.

3) Kuvaus jätteen hyödyntämisestä ja käsittelystä

Valitaan vaihtoehtoista joko 1, 2 ja/tai 3.

1. Kaivannaisjäte käytetään ottamisalueen suojarakenteisiin, jälkihoitoon ja maisemointiin
2. Kaivannaisjäte kuljetetaan ottamisalueen ulkopuolelle hyödynnettäväksi
3. Kaivannaisjäte varastoidaan alueelle yli 3 vuodeksi. Alueelle perustetaan kaivannaisjätteen jätealue, lomakkeen kohta E.

Tarvittaessa jätteiden hyödyntämistä ja käsittelyä kuvataan tarkemmin oikeanpuoleisessa sarakkeessa.

Ottamistoiminnassa syntyviä kaivannaisjätteitä voidaan hyödyntää ja käsitellä tehokkaasti. Pintamaita, kiviä ja kivinäismaita voidaan usein käyttää jälkihoitossa pintarakenteena sekä täyttöjen tekemiseen. Suuret kivet ja lohkarieet voidaan murskata kiviainestuotteiksi. Kannot ja muu puuaines voidaan hakettaa ja viedä poltettavaksi tai käyttää pintarakenteena. Vesiseulonta ja selkeytysaltaiden hienoainekset voidaan käyttää maisemoinnissa ja ympäristöhoidossa.

Mikäli ottamistoiminnassa syntyneitä kaivannaisjätteitä ei voida käyttää hyödyksi ja ne joudutaan varastoimaan ja sijoittamaan ottamisalueelle, jätehuoltosuunnitelman tulee sisältää tiedot kyseisen kaivannaisjätteen käsittelypaikasta eli *kaivannaisjätteen jätealueesta*. Kaivannaisjätteen jätehuoltosuunnitelmassa tarvittavia tietoja kaivannaisjätteen jätealueesta on käsitelty kohdassa 10.

4) Tiedot kaivannaisjätteen ympäristövaikutuksista

Kaivannaisjätteistä ja niiden varastoinnista mahdolliset aiheutuvat ympäristövaikutukset kuvataan tässä, mikäli tietoja ei ole esitetty ottamissuunnitelmassa. Tyypillisiä ympäristövaikutuksia voivat olla esimerkiksi pohjavesi-, pintavesi-, melu- sekä maisemahaitat. Jätealueen ympäristövaikutuksia on tarkasteltu kohdassa 10.

5) Ympäristön pilaantumisen sekä muiden vaikutusten ehkäisemiseksi toteutettavat toimet toiminnan aikana ja sen päätyttyä

Ottamistoiminnan haitallisten vaikutusten ehkäisemiseksi toteutettavat toimet toiminnan aikana ja sen päätyttyä esitetään tässä, mikäli niitä ei ole esitetty ottamissuunnitelmassa. Mikäli tiedot on esitetty ottamissuunnitelmassa laitetaan rasti " Esitetty maa-ainestenottamissuunnitelmassa" –kohtaan.

6) Seuranta ja tarkkailu toiminnan aikana ja sen päätyttyä

Toiminnan seuranta ja tarkkailu kuvataan tässä, mikäli ko.tietoja ei ole esitetty ottamissuunnitelmassa. Mikäli tiedot on esitetty ottamissuunnitelmassa laitetaan rasti " Esitetty maa-ainestenottamissuunnitelmassa" –kohtaan.

7) Toiminnan lopettaminen

Toiminnan lopettaminen kuvataan tässä, mikäli ko.tietoja ei ole esitetty ottamissuunnitelmassa. Mikäli tiedot on esitetty ottamissuunnitelmassa laitetaan rasti " Esitetty maa-ainestenottamissuunnitelmassa" –kohtaan.

3. KAIVANNAISJÄTEALUE

8) Selvitys kaivannaisjätteen jätealueesta

Esitetään tiedot kaivannaisjätteen jätealueesta ja sen ympäristöstä sekä tiedot jätealueen ympäristövaikutuksista ja seurannasta. Lisäksi esitetään tiedot jätealueen käytöstä poistamisesta ja jälkihoidosta sekä niihin liittyvästä tarkkailusta. Tiedot tulee esittää, mikäli niitä ei ole esitetty ottamissuunnitelmassa. Jätealueista esitetään lisäksi *liitekartta 1:2000 - 1:10 000*. Mikäli tiedot on esitetty ottamissuunnitelmassa laitetaan rasti " Esitetty maa-ainestenottamissuunnitelmassa" –kohtaan.

Mikäli maa-ainesten ottamisessa syntyvää pilaantumaton tai pysyvää kaivannaisjätettä varastoidaan ja sijoitetaan ottamisalueelle yli kolmeksi vuodeksi, tulee kaivannaisjätehuoltosuunnitelmassa esittää tiedot kyseisestä **kaivannaisjätteen jätealueesta**. Mikäli kaivannaisjäte on muuta kuin pilaantumaton tai pysyvää, niin määräaika kaivannaisjätealueen perustamiselle on 1 vuosi.

4. LISÄTIETOJA ANTAA

Ilmoitetaan yhteyshenkilön nimi ja yhteystiedot, jolta voi tiedustella kaivannaisjättesuunnitelmasta yksityiskohtaisempia tietoja.