

HILJAISET ALUEET KESKI-SUOMESSA

Ari Jäntti



KESKI-SUOMEN LIITTO
Regional Council of Central Finland

Valokuvat:

Kansikuvat (vasemmalta lukien): Kivijärven rantaa, Pyhä-Häkin kansallispuiston Poika-Aho, Saarijärven Pyhäjärven Mattilansalmi. Kuvat: Reima Väливаara

sivu 5. Laukaan Lievestuoreenjärvi. Kuva: Olli Ristaniemi
sivu 7. Melumittausta Hankasalmen Armisvedellä. Kuva: Reima Väливаara
sivu 12. Kannonkosken Rakennuslampien alue. Kuva: Reima Väливаara
sivu 15. Salamajärven kansallispuiston portti. Kuva: Reima Väливаara
sivu 18. Karstulan Pirttikankaanneva. Kuva: Katriina Peltonen
sivu 26. Kivijärven Kismanniemi. Kuva: Reima Väливаara
sivu 28. Viitasaaren Keski-Keitele. Kuva: Reima Väливаara

Keski-Suomen liitto 2013

SISÄLLYSLUETTELO

1. Johdanto

2. Menetelmät

3. Tulokset

3.1 Keski-Suomen maakunnallisesti merkittävät luonnon hiljaiset alueet

3.2 Pinta-alaltaan merkittäviä hylättyjä alueita

4. Yhteenveto

5. Lähteet

Liitteet

Hiljaisten alueiden kartta ja alueluettelo

Tiepuskurit

Turvetuotanto- ja maa-ainestenottopuskurit

Taajama-, kylä- ja pienkyläpuskurit

Hiljaisten alueiden sijainti suhteessa väestöön

Hiljaisten alueiden sijainti suhteessa loma-asutukseen

1. JOHDANTO

Ihmistoiminnan aiheuttama melu on kasvava ympäristöongelma. Melu on ääntä, joka koetaan häiritsevänä ja epämiellyttävänä. Liiallisella melulla on myös todettu lukuisia terveyttä heikentäviä vaikutuksia, mm. kuulovauriot ja unihäiriöt. Jatkuva melu heikentää elinympäristön viihtyisyyttä ja laatua. Miljoonan suomalaisen arvioidaan asuvan alueilla, joiden ympäristömelu ylittää päivisin valtioneuvoston asettaman ohjearvon 55 dB. Ylivoimaisesti yleisin melun aiheuttaja on tieliikenne. Melua syntyy myös raide- ja lentoliikenteestä, teollisuudesta, vapaa-ajan toiminnoista, rakennus- ja puhtaanapitotöistä sekä muun muassa ulkoilmakonserteista ja -tapahtumista.

Lisääntynyttä melua torjutaan monella tapaa. Ympäristöministeriön asettama meluntorjunnan kehittämistä käsitellyt työryhmä on laatinut vuonna 2004 ”Meluntorjunnan valtakunnalliset linjaukset ja toimintaohjelman”. Tavoitteena on vähentää ihmisen toiminnasta aiheutuvia meluhaittoja, hillitä melun syntymistä ja leviämistä ja turvata siten terveellinen, viihtyisä ja vähämeluinen elinympäristö. Lisäksi halutaan säilyttää erilaisia hiljaisia alueita.

Hiljaisuutta halutaan säilyttää myös kansallisella ja EU-tasolla. Valtioneuvoston 13.2.2003 tekemän periaatepäätöksen mukaan maakuntien liittojen toivotaan selvittävän luonnon virkistyskäytön ja luontomatkailemisen kannalta merkittävimmät hiljaiset luontoalueet.

Äänimaiseman hiljaisuus voi olla todellista hiljaisuutta tai luonnon hiljaisuutta. Luonnonhiljaisuus ei välttämättä merkitse hiljaisuutta (Pesonen 2004). Hiljaiset alueet ovat alueita, joissa vallitsevina ääniä ovat luonnon äänet: lehtien kahina, veden lipatus ja linnunlaulu. Ihmisen toiminnan äänet hiljaisilla alueilla ovat satunnaisia, lyhytkestoisia tai hyvin vaimeita. Tuulen ihmisen pään ympärillä generoima pseudoääni ja puiden kahina voivat yltää 60 – 70 desibeliin, mikä saattaa pahimmillaan estää kaikkien tasoltaan alle 50 – 60 desibelin luonnon että ihmisen tuottaman äänen erottamisen äänimaisemasta.

Hiljaisuutta pidetään myös subjektiivisena kokemuksena. Se mikä toiselle on nautittavaa ääntä, voi toiselle olla sietämätöntä melua. Eri maisa julkaistut hiljaisuuden kriteerit vaihtelevat suuresti. Tiedeyhteisöjen eriävien näkökulmien vuoksi myös hiljaisuuden ohjearvot ja alueiden suojavyöhykkeet vaihtelevat laajasti.

Hiljaisten alueiden määrittäminen aloitetaan yleensä melulähteiden tunnistamisesta. Sen jälkeen melulähteille asetetaan puskurivyöhykkeet, joiden ulkopuolella melulähteen keskiäänitaso ei ylitä tiettyä desibelirajaa. Esimerkiksi Uudenmaan hiljaisuuden tarkastelussa melulähteet jaettiin kolmeen ryhmään:

1. Jatkuvan taustamelun lähteet: tieliikenne ja prosessiteollisuus
2. Säännölliset toistuvat melutapahtumat: reititikkoneen ylilennot, laivaliikenne, moottoriveineet, maa-ainesten otto, ampuma-alueet ja moottoriurheilualueet
3. Satunnaiset melutapahtumat: sivuteiden liikenne, metsäkoneet, metsästäys, yksittäiset moottorikelkat, moottorisahat, lennoston harjoitukset (Uudenmaan liitto ja WSP-LT konsultit oy 2007)

Lisäksi hiljaisuusselvityksissä (esim. Waugh et al 2000) on esitetty joukko muita kriteereitä, jotka tulisi ottaa huomioon valittaessa hiljaisia alueita. Alueen väestön tiheys tulee olla alhainen, alueella ei tulisi olla intensiivistä maataloutta ja maankäyttöä eikä lentoreittejä. Alueen tulisi olla helposti saavutettava. Kulttuuri-, virkistys- ja luonnonsuojeluarvot soveltuvat hyvin hiljaisen alueen luonteeseen ja äänimaisemaan.

Suomessa maakunnallisia selvityksiä hiljaisista alueista on tehty ainakin Satakunnassa, Uudellamaalla, Kymenlaaksossa, Kainuussa, Pohjois-Savossa ja Kanta-Hämeessä. Satakunnassa ja Pohjois-Savossa hiljaisia alueita on merkitty maakuntakaavoihin. Satakunnan hiljaiset alueet -selvityksessä alueet jaettiin neljään luokkaan:



luonnonrauha-alueet, maaseutumaiset hiljaiset alueet, kaupunkimaiset hiljaiset alueet ja erityiskohteet [Karvinen & Savola 2004].

Hiljaisuus ja luonnon puhtaus ovat Suomen matkailun vetovoimatekijöitä. Potentiaalisilla hiljaisilla alueilla ihmisen toiminnan aiheuttamien äänien ei tulisi ylittää 35 desibeliä.

Keski-Suomessa melulähteiden puskurivyöhykkeitä tarkasteltiin alustavasti kokonaismaakuntakaavan laadinnan yhteydessä vuonna 2005. Tämä työ jatkaa Keski-Suomen hiljaisten alueiden kartoitusta. Työ aloitettiin puskurivyöhykkeiden uudelleen tarkastelulla.

2. MENETELMÄT

Melulähteiden puskurivyöhykkeiden leveydet perustuvat pääosin melumallinuksilla määritettyihin 35 dB:n keskiäänitason alueisiin melulähteiden ympärille. Puskurivyöhykkeiden määrittäminen on ongelmallista, sillä käytössä olevat laskentamallit ovat kohtalaisen tarkkoja vain 300 – 500 metrin etäisyyksille melulähteistä. Kauemmas mentäessä myös ympäröivät olosuhteet alkavat vaikuttaa hyvin voimakkaasti melun vaimenemiseen. Esimerkiksi tasainen esteetön vedenpinta kuljettaa ääntä hyvinkin kauaksi, jopa 7 – 10 km:n päähän, kun taas mäki voi pysäyttää äänen lyhyessäkin matkassa.

Puskurivyöhykkeiden (tiet, rautatiet, voimalinjat, puolustusvoimien alueet, lentomelu ja muut melualueet) määrittämisen jälkeen alueita oli käsiteltyssä noin 160. Tämän jälkeen kartoitettiin potentiaalisten hiljaisten alueiden yhteys naapurimaakuntien melulähteisiin, jotta mahdollinen Keski-Suomen ulkopuolinen melukin tuli huomioiduksi. Naapurimaakuntien melulähteet puskuroitiin voimassa olevien maakuntakaavojen mukaan. Moni maakunnan rajalla sijainnut hiljainen alue pieni tässä yhteydessä.

Tässä työssä käytetyt puskurivyöhykkeet:

- Valtatiet (5 100 ajoneuvoa /vrk) 4 km
- Kantatiet (2 500 ajoneuvoa/vrk) 4 km
- Seututiet (900 ajoneuvoa/vrk) 3 km
- Yhdystiet 2 km
- Rautatiet 3 km
- Maakuntakaavan tuulivoimapuistorajaukset
- Puolustusvoimien alueet 4 km
- Maakuntakaavan melualueet ja suojavaiohykkeet
- Moottorikelkkaurat (maakuntakaava) ja reitit (www.kelkkareitit.fi) 1 km
- Turvetuotantoalueet 2 km ja turvetuotantoon soveltuvat alueet 500 m.
- Maakuntakaavan voimalinjat 500 m
- Maakuntakaavan maa-ainesten ottoalueet 2,5 km

- Taajamat (vähintään 200 asukasta/6,25 ha) 4 km
- Kylät (vähintään 40 asukasta/6,25 ha) ja pienkylät (yli 20 asukasta/6,25 ha) 4 km
- Ampumaradat 4 km

Taajamat, kylät ja pienkylät perustuvat yhdyskuntarakenteen seurantarjestelmän (YKR) paikkatietoaineistoon, joka perustuu 250 x 250 m² ruutu-tietoihin. Paikkatietoanalyysit on tehnyt ATK-valmistelija Juuso Huhtala Keski-Suomen liitossa.

Puskurivyöhyketarkastelun jälkeen kaikki pinta-alaltaan alle 50 hehtaarin hiljaiset alueet poistettiin jatkotarkastelusta. Seuraavaksi kartoitettiin hiljaisten alueiden maakuntakaavamerkinnot. Hiljaisten alueiden valinnassa pyrittiin löytämään yhteys luonnon virkistyskäytön ja luontomatkailemisen kannalta merkittäviin alueisiin. Näin alueille pyrittiin löytämään muutakin arvoa ja merkitystä kuin pelkkä hiljaisuus. Aluekuvausten yhteydessä on mainittu alueille sijoittuvat Keski-Suomen maakuntakaavojen merkinnät (esim. Natura-, luonnon-suojelu-, muinaismuisto-, maisemakohde).

Tämän jälkeen tärkeimmille alueille tehtiin maastokäyntejä. Maastoinventointeihin ovat osallistuneet projektipäällikkö, biologi Ari Jänntti, ympäristöpäällikkö Reima Väliavaara, maakuntasuunnittelija Hanna Kunttu ja suunnittelujohtaja Olli Ristaniemi. Alueita mittauspisteineen kertyi sen verran paljon, että havainnot alueesta jäivät lyhyiksi, 5 – 15 minuuttia per mittauspiste. Mittauspisteitä valittiin alueen sisä- ja reunaosista siten, että ne kuvastavat mahdollisimman hyvin koko kohdetta. Pisteillä mitattiin meluarvo ja tehtiin kuulohavaintoja. Mittauspaikalla oli yleensä kaksi ihmistä, mikä helpotti myös navigointia syrjäseuduilla. Apuna paikantimena oli iPadin karttaselainohjelma.

Melumittaukset tehtiin elo-marraskuussa 2013. Mittauslaitteena käytettiin melumittaria: Tepel 330, Sound Level meter, IEC 651 TYPE II (dBA). Korvakuulo paljastui kuitenkin paremmaksi äänimaiseman kuvaajaksi kuin mittari, sillä mittari ei rea-

goinut kaukaa kuuluvaan tiemeluun ja ääniin, varsinkin jos ympärillä oli luonnon ääniä. Kuulohavainnot ja meluarvot on kerrottu kohdekuvausten yhteydessä tuloksissa. Kuulohavainnoissa korostui liikennemelu, jota voi pitää hiljaisuuden kokemusta heikentävänä äänenä. Tämän perusteella moni, etenkin vesialue, pienei merkittävästi tai jätettiin pois hiljaisista alueista kokonaan. Satunnaisten autojen ja lentokoneiden tai muiden lyhytkestoiseksi arvioitujen äänien (esim. metsä- ja maatalouskoneet) ei annettu vaikuttaa lopputuloksiin. Lyhytkestoisetkin äänihavainnot on kerrottu maastotarkastelussa.

Selvityksen raporttiluonnoksesta lähetettiin lausuntopyyntö Ilmavoimien Esikunnalle. Lausuntoa pyydettiin erityisesti siitä, miten ilmavoimien harjoitusalueet sijaitsevat selvityksessä esitettyihin hiljaisiin alueisiin nähden ja miten usein ilma-voimilla on toimintaa ko. harjoitusalueilla. Tiedot ilmavoimien harjoitusalueiden sijainnista suhteessa hiljaisiin alueisiin on kerrottu tuloksissa aluekuvausten yhteydessä.



3. TULOKSET

3.1 Maakunnallisesti merkittävät luonnon hiljaiset alueet Keski-Suomessa

Tässä kappaleessa esitetään maakunnallisesti merkittävien hiljaisten alueiden kuvaukset. Alueet on nimetty peruskarttojen nimien perusteella. Nimen perässä on suluisa kunta, jonka alueella kohde sijaitsee. Pinta-ala on ilmoitettu hehtaareina. Alueita on 36 ja niiden maa- ja vesialueiden yhteispinta-ala on 157 587 ha [7,9 % Keski-Suomen pinta-alasta]. Maastokäynneistä on kerrottu ajankohta ja keskeisimmät havainnot lyhyesti. Kohteeseen liittyvät joko aluerajauksen sisäpuolelle tai sen läheisyyteen sijoittuvat merkittävät maakuntakaavamerkinnot on esitetty kuvauksessa plussina (+) tai miinuksina (-). Plussiksi on arvioitu merkinnät, jotka tukevat alueen hiljaisuuden kokemusta ja lisäävät alueen kiinnostavuutta. Miinuksina on esitetty mahdolliset melulähteet. Alueiden sijainti on esitetty liitteessä 1.

1. Suonteen Mankki, Kullasniemi, Huuhkainniemi ja saaret (Joutsa)

Pinta-ala: 4 945 ha

Maastokäynti ja melumittaukset tehtiin 22.8.2013.

Maakunnan kaakkoisrajalla Suonteella sijaitseva alue, joka on niemien ja saarien kirjomaa vesistöaluetta. Äänilähteinä luonnon äänien lisäksi olivat lentokone (Mankki, Kuivasalmi) ja yksittäinen auto Kiiskilässä. Alue ei sijaitse ilmavoimien lentoharjoitusalueella.

Maakuntakaavojen merkinnät:

- + Suonteen eteläosan Natura-alue: vesi- ja metsä-linnustollisesti merkittävä, pääosa sisältyy rantojensuojeluohjelmaan, osa on Suonteen FINIBA-alueetta, pintavesien ekologinen tila erinomainen
- + Käyrässaaren maakunnallisesti arvokas rakennettu kulttuuriympäristö
- + Suonteen tärkeä vesialue: vesiretkeilyä palveleva kokonaisuus, jonka suunnittelulla tulee turvata alueille riittävät rantautumispaikat
- + Veneväylä

- + Konnassaaren arvokas perinnemaisema: pientila, jonka alueella on kaskimetsää ja kaskirau-
nioita, kohteen rakennuksilla on maakunnallista rakennushistoriallista arvoa
- + Vaivasensalmen muinaismuistokohde: kivi-
kautinen asuinpaikka
- + Suonteen pohjois- ja eteläosan välillä Karttuu-
vuoren valtakunnallisesti arvokas kallioalue ja
valtakunnallisesti arvokas moreenimuodostu-
ma (drumliini)
- Länsipuolella Kiviahonriutan rakennuskiviaines-
ten ottovyöhyke

2. Katajaneva, Hakosjärvi, Rappukallionmäki (Joutsa, Toivakka)

Pinta-ala: 2 031 ha

Maastokäynti ja melumittaukset tehtiin 23.8.2013 neljästä eri pisteestä metsäteiden varresta.

Joutsan ja Toivakan rajalla, Palosjärven itäpuolella sijaitseva alue, joka koostuu pääosin suoalueista ja niiden välisistä kivennäismaakankaista. Tuulen ja lintujen äänten lisäksi ihmisen tuottamat äänet olivat hyvin vähäiset: kaksi henkilöautoa ja yksi moottorisaha. Alue ei sijaitse ilmavoimien lentoharjoitusalueella.

Maakuntakaavojen merkinnät:

- + Katajanevan-Vuorilammen-Huhtalammen Natura-alue: muodostuu useasta erillisestä suojelualueesta, joista pääosa jää hiljaisen alueen ulkopuolelle; Vuorilammen valtakunnallisesti arvokkaalla kallioalueella on korkea kalliojyrkäne, muuten alue on pääosin melko pieni-piirteisesti kumpuilevaa mäkimaastoa, jonka notkelmapaikoissa on pieniä soita ja soistumia; Katajanevan keidas- ja aapasuo-osia sisältävä laajempi yhtenäinen soidensuojelu-alue on tärkeä uhanalaisten kasvien kasvupaikka; alueen metsät ovat pääosin MT- ja OMT-kankaita; Vuorilammen ja Huhtalammen vanhojen metsien suojelualue; arvokkaita pienvesiä ovat Tienvierus-Olkilampi, Keski-Olkilampi, Haapalampi, Maantaittinenlampi sekä Silmälampi ympäristöineen.

- + Pohjoispuolella Vuorilammenvuorten valtakunnallisesti arvokas kallioalue
- + Eteläpuolella Huhtapurun drumliinin arvokas moreenimuodostuma
- Aluetta käytetään ajoittain puolustusvoimien toimintaan tai suojelualueen läheisyydessä taapahtuvan puolustusvoimien toiminnan vaikutukset voivat ulottua suojelualueelle
- Lounaispuolella Ylimmäisen Riipilammen kallio- kiviainesten ottovyöhyke

3. Hauhanpohja, Ylä-Sydänmaa (Jyväskylä, Joutsa, Luhanka)

Pinta-ala: 4 422 ha

Maastokäynti ja melumittaukset tehtiin 2.9.2013.

Putkilahden ja Rutalahden välillä sijaitseva hiljainen alue on korkea mäkistä metsäaluetta, jolla sijaitsee useita pienvesiä: lampia ja puroja. Ihmisen aiheuttamia ääniä kuului harvaksen, suihkukone ja yksittäinen metsäkone. Muutoin alue oli hyvin hiljainen: desibelitaso alle 30. Alue ei sijaitse ilmavoimien lentoharjoitusalueella.

Maakuntakaavojen merkinnät:

- + Selänpohja-Vaarunvuoren ulkoilun yhteystarve: Leivonmäen kansallispuiston ja Vaarunvuoren suojelualueen yhdistävä yhteys
- + Päijänteen kehittämisa-alue ja ulkoilureitti
- + Aukeansuon rauhoitettu luonnonsuojelualue: maisemallisesti kaunis avosuo, kituräme, avokallio, kivikoita, teerien soidinpaikka
- + Hauhanlammen laskupuron lehto: vuorijalavia
- + Salmelan lehmusmetsä
- + Kivijärvenvuori-Mäyrämäen Natura-alue: vanhaa metsää ja lehtoa
- + Lähettyvillä valtakunnallisesti arvokas Putkilahden maisema-alue ja maakunnallisesti arvokas Tammijärven maisema-alue
- + Vaarunvuorten ja Putkilahden Natura-alueet
- + Koillis-itäpuolella Leivonmäen kansallispuisto
- + Rouvinmäki-Lehtimäen valtakunnallisesti arvokas kallioalue
- + Itäpuolella Leivonmäen kansallispuisto
- Vatsan malmipotentialinen vyöhyke

4. Päijänteen Mustanselkä, Heinosniemi, Vilhuniemi, Rutaniemi (Jyväskylä, Toivakka)

Pinta-ala: 3 495 ha

Maastoinventointi ja melumittaukset tehtiin 19.9.2013.

Päijänteellä sijaitsevan hiljaisen alueen rannoilla on runsaasti kesämökkejä ja kymmenkunta asuinrakennusta. Heinosniemessä ja Rutaniemessä on jonkin verran myös viljelyksiä ja peltoja. Äänilähteenä voimakkaan tuulen lisäksi oli lentokone (ei vaikutusta desibeleihin) Ylätalon ja Oiniemen mittauspaikeissa. Tervämäen päällä tuuli humisi maston vaijereissa (40 dB) ja tuuli puissa nosti monin paikoin desibelitaso 40 dB:iin. Maa-ainesoton ääni kuului Oiniemeen Oittilan suunnasta (linnuntietä 3,6 km), mikä pienentää hiljaisuusalueen rajaus-ta. Alue sijaitsee ilmavoimien lentoharjoitusalueella. Alueella on lentotoimintaa arkipäivisin.

Lähtötarkastelussa oli mukana yksi laaja yhtenäisen alue: Ristiselän, Muuratsalon ja Haukanmaan alue (9 449 ha, Muurame, Jyväskylä, Toivakka). Tarkemmassa tarkastelussa päädyttiin kahteen alueeseen: Päijänteen Mustanselän, Heinosniemen, Vihiniemen ja Rutaniemen alueeseen (kohde 4.) sekä Haukkalammen ja lillijärven alueeseen (kohde 32.).

Maakuntakaavojen merkinnät:

- + Pohjoispuolella Lullinvuori-Kustaanvuori-Härköpohjan Natura-alue: Päijänteeseen avautuva vanhojen metsien suojeluohjelmaan kuuluva Lullinvuori on kasvistollisesti arvokas, jyrkkärinteinen kalliorinne kallionaluslehtoineen; myös Kustaanvuori kuuluu vanhojen metsien suojeluohjelmaan; Härköpohjan lehto on edustavalajinen puronvarsilehto vuorijalavineen
- + Koillispuolella lillijärven Natura-alue: useasta osa-alueesta koostuva monipuolinen ja lajistollisesti merkittävä erämainen luontokokonaisuus; Rupansuon, Katajalammen, lillivuoren ja Viitasenvuoren vanhojen metsien suojeluohjelman kohteet; Ruostesuon ja Kankaanpään leton soidensuojelun perusohjelman kohteet
- + Maakunnallisesti arvokkaat rakennetut kulttuuriympäristöt: Kovala, eteläpuolella Lepola, pohjoispuolella Muuratsalon huvila sekä Muuramen ja Säynätsalon kulttuurikohteet

- + Luoteispuolella sijaitsee Saarenkylän maakunnallisesti arvokas maisema-alue
- + Muinaismuistoja alueella ja lähettyvillä: Kounkunkallion ja Tarvaannenän ilmeinen rautakautinen kivirakenne; Ristiniemen ajoittamaton kivirakenne; Mäkelän, Kotiranta B:n, Raidanlahden Kotirannan ja Innalan kivikautiset asuinpaikat; Hakavuori A-C:n kivikautinen muinaisjäännösryhmä
- + Muuramen ympäristön matkailun ja virkistystyksen kehittämisen kohdealue
- + Pohjois-Päijänteen vesialue: vesiretkelyä palveleva kokonaisuus, kulttuuriympäristöarvoja, osa ekologista vyöhykettä, suunnittelulla tulee turvata alueella riittävät rantautumispaikat
- + Virkistysalueet ja virkistyskohteet: Tervämäen, Mikonniemen ja Mämminniemen valtakunnalliset veneulkoilualueet; Sudensaaren maakunnallinen veneulkoilualue
- + Lähettyvillä Riihivuoren matkailukeskus
- Tuulivoimapuistoalueet: lounaispuolella Kärkistensalmi ja itäpuolella Vestonmäki, lisäksi lounaispuolella Maatianvuoren viiden tuulivoimalan hanke
- Laivaväylä

5. Hankaperä (Jämsä)

Pinta-ala: 633 ha

Maastokäynti ja melumittaukset tehtiin illalla 28.8.2013.

Jämsän pohjoisosassa sijaitseva alue, joka on pääosin talousmetsää ja ojittettua suota. Muutama pienvesi sijaitsee alueella, muun muassa Vähä Riihijärvi ja osin Koijärvi. Ihmisääniä ei kuulu. Alueella sijaitsee kuitenkin ainakin neljä asuinrakennusta ja muutama vapaa-ajan asunto. Alue sijaitsee ilmavoimien lentoharjoitusalueella. Alueella on lentotoimintaa arkipäivisin.

Maakuntakaavojen merkinnät:

- + Länsipuolella Huhkojärven Natura-alue: murroslaaksossa sijaitseva pitkä ja kapea, geologiansa ja kasvillisuutensa vuoksi arvokas rotkojärvi, joka kuuluu rantojensuojeluohjelmaan
- + Länsipuolella valtakunnallisesti arvokas kallioalue Huhkojärvenrotko
- + Länsipuolella Limpsingin rotkoalue: Roosinpohjassa Jämsän rajalla oleva jyrkkä kallioinen rinne ja siihen liittyvä varttunut OMT-metsikkö ja kaksi lähekkäistä puronvarsilehtoa

- + Aivan rajalla Huhkojärven tilan ja Huhkojärven maakunnallisesti arvokkaat rakennetut kulttuuriympäristöt
- Länsipuolella Viitavuoren rakennuskiviainesten ottovyöhyke
- 110 kV voimalinja jakaa Hankaperän ja Huhkojärven hiljaisen alueen kahteen osaan, joiden alueet on esitetty tässä kahtena erillisenä alueena
- Pohjoispuolella Kunnarsuon ja luonaispuolella Nevalansuon turvetuotantoon soveltuvat alueet
- Lähin kantatie 58 (Kangasala-Kärsämäki) kulkee alueen länsipuolella

6. Huhkoperä (Jämsä, Keuruu)

Pinta-ala: 543 ha

Maastokäynti ja melumittaukset tehtiin illalla 28.8.2013.

Jämsän ja Keuruun rajalla sijaitseva hiljainen alue on pääosin talousmetsäaluetta ja ojittettua suota. Pienvesi Vähä-Havun eteläosa rajautuu alueeseen ja samoin pieni pala Huhkojärven rantaa. Huhkojärven pohjoisosassa liikenne kuului hyvin vaimeana kantatieltä 58 ja yhteen mittauspisteeseen kuului puimurin ääni. Muutoin oli hiljaista, ainoastaan tuuli nosti desibeliarvoja yli 35 dB:n. Alue sijaitsee ilmavoimien lentoharjoitusalueella. Alueella on lentotoimintaa arkipäivisin.

Maakuntakaavojen merkinnät:

- + Eteläpuolella Huhkojärven Natura-alue: murroslaaksossa sijaitseva pitkä ja kapea, geologiansa ja kasvillisuutensa vuoksi arvokas rotkojärvi, joka kuuluu rantojensuojeluohjelmaan
- + Eteläpuolella valtakunnallisesti arvokas kallioalue Huhkojärvenrotko
- + Eteläpuolella Limpsingin rotkoalue: Roosinpohjassa Jämsän rajalla oleva jyrkkä kallioinen rinne ja siihen liittyvä varttunut OMT-metsikkö ja kaksi lähekkäistä puronvarsilehtoa
- + Aivan rajalla Huhkojärven tilan ja Huhkojärven maakunnallisesti arvokkaat rakennetut kulttuuriympäristöt
- Eteläpuolella Viitavuoren rakennuskiviainesten ottovyöhyke

- 110 kV voimalinja jakaa Hankaperän ja Huhkojärven hiljaisen alueen kahteen osaan, joten alueet on esitetty tässä kahtena erillisenä alueena
- Itäpuolella Kunnarsuon ja eteläpuolella Nevälansuon turvetuotantoon soveltuvat alueet
- Lähin kantatie 58 (Kangasala-Kärsämäki) kulkee alueen länsipuolella

7. Oksjärvi, Humalajärvi - Kylämjärvi (Jämsä, Kuhmoinen)

Pinta-ala: 4 465 ha

Maastokäynti ja melumittaukset tehtiin 5.9.2013.

Maakunnan lounaisrajalla sijaitseva kohde, joka on järvien ja pienvesien kirjomaa metsäaluetta. Alueen luoteisosan (osa-alue a) mittauspaikoissa desibeliarvot olivat 26,9-32,0 dB, myös rajauksen ulkopuolella. Joitakin autoja kulki ohi. Myös kaakkoisosassa (osa-alue b) vallitsi hiljaisuus yhtä lentokoneen ylitysäntä lukuun ottamatta. Kuoksenjärvellä kulkeva moottorikelkkailu-ura jakaa tämän alueen kahteen erilliseen alueeseen:

- Oksjärvi, Humalajärvi, Koivusuon (Jämsä, Kuhmoinen) 2 851 ha**
- Kylämjärven alue (Kuhmoinen) 873 ha**

Kesäisin alue voi toimia yhtenäisenä hiljaisena alueena. Alue ei sijaitse ilmavoimien lentoharjoitusalueella.

Maakuntakaavojen merkinnät:

- + Pääjätteen kehittämisalue
- + Pohjoispuolella Isojärven kansallispuisto
- + Kylämjärven lampien Natura-alue: seitsemän suhteellisen lähekkäisen suo- ja metsärantaisen lammen muodostama luonnontilainen pienvesikokonaisuus, eläimistöä arvostava (FINIBA-alue)
- + Varsinaisesti puolet Parkunsuon suojelualueesta kuuluu tähän hiljaiseen alueeseen
- + Läheisen Velisjärven rannalla sijaitseva leirikeskus
- Runsaan kilometrin päässä sijaitsee Haukkaavuoren maa-aineslouhos
- Koivusuon länsipuolella pieni soranottoalue
- Eteläosassa Längelmäen malmipotentialinen vyöhyke
- Kylämjärven kaakkoispuolella Kylämjärven ampumarata

8. Peräkangas, Törisevänuori (Kannonkoski)

Pinta-ala: 278 ha

Maastokäynti ja melumittaukset tehtiin 22.10.2013.

Pieni alue, joka on talousmetsää. Alimmat äänimittausarvot olivat 27,3-27,5 dB. Lintujen lisäksi toisessa mittauspisteessä oli äänessä metsäkone ja toisessa lentsi lentokone yli. Alue sijaitsee ilmavoimien lentoharjoitusalueella. Alueella on lentotoimintaa arkipäivisin.

Maakuntakaavojen merkinnät:

- + Lounaispuolella on Vastinginjärven suojelualuevaraus: kahteen osaan jakautuva järvi, jonka itäosa on umpeenkasvanut, seudullisesti arvokas linnuston suojelualue
- Eteläpuolella Riikinvuoren rakennuskiviainesten ottovyöhyke

9. Pyhä-Häkin länsiosa, Tiilikka, Rakennuslampi (Kannonkoski, Saarijärvi)

Pinta-ala: 6 598 ha

Maastokäynti ja melumittaukset tehtiin 10.9.2013.

Kannonkosken ja Saarijärven rajalla sijaitseva kohde, joka on erämaista metsä- ja suoaluetta. Saarelankylän Sadeharjuun kuului liikenteen kohinaa, joka pienensi rajausta. Lisäksi Saarelankylän Sadeharjussa on soranottoalue ja lähitöllä sijaitsee Sammakkokankaan jäteasema. Muualla kohteen mittauspisteillä luonnonääniä lisäksi kuului vähän ihmisen aiheuttamia ääniä. Tiilikassa kuului metsäkone ja Pyhä-Häkin pohjoispuolella Saarikassa peltotöiden ääntä. Rakennuslampien yli lensi lentokone. Moottorikelkkailureitti jakaa tämän alueen kolmeen erilliseen alueeseen:

- Pyhä-Häkki, Kouranjärvi (Saarijärvi) 1 292 ha**
- Rakennuslampi (Kannonkoski, Saarijärvi) 1 730 ha**
- Kylmälamminmäki, Tahkokangas (Kannonkoski, Saarijärvi) 670 ha**

Kesäisin alue voi toimia yhtenäisenä hiljaisena alueena. Alue sijaitsee ilmavoimien lentoharjoitusalueella. Alueella on lentotoimintaa arkipäivisin.

Maakuntakaavojen merkinnät:

- + Osa Pyhä-Häkin kansallispuistosta: edustava, järeä- ja vanhapuustoisten mäntyvaltaisten



- kankaiden ja kuusivaltaisten tuoreiden kankaiden metsäalue, alueella myös pieniä, mutta lajistoltaan arvokkaita soita
- + Pyhä-Häkin Natura-alue: ydinalueena kansallispuiston alue, lisäksi mm. Kylmämäen vanhojen metsien kohde, myös FINIBA-aluetta
- + Kaakkoislaidassa ja pääosin ulkopuolella Syrjäharjun tärkeä pohjavesialue
- + Länsirajalla Horonjärven ja itärajalla Saarinevan kumpumoreenialueiden valtakunnallisesti arvokkaat moreenimuodostumat
- + Itärajalla Riippilehdon kulttuuriympäristö
- + Haarajärven maakunnallisesti arvokas harjualue: käsittää vesimaisemaan kiinteästi liittyvän kapeahkon harjuselänteen, harjukuoppien erottamia rinnakkaisharjanteita sekä harjujakson laajentumana liittyvän harjudeltan
- + Pyhä-Häkki-Salamajärven matkailun ja virkistuksen kehittämisen kohdealue: ydinalueina Salamajärven ja Pyhä-Häkin kansallispuistot sekä Piispalan leirikeskus ja Kivijärven vesialue, erämainen retkeily- ja luontomatkailualue, osa ekologista vyöhykettä
- + Ulkoilureitti
- + Luonnon monimuotoisuuden kannalta tärkeät suoalueet: Ruohoneva ja itäpuolella Pohjoisneva

- Moottorikelkkailureitti
- Turvetuotantoon soveltuvat alueet: itärajalla Suurisuo 2, pohjoispuolella Rimminneva, itäpuolella Takapellonneva, Korteniemi ja Kärmeneva

10. Isoneva, Kaikusuo, Jouhtineva (Keuruu)

Pinta-ala: 982 ha

Maastokäynti ja melumittaukset tehtiin 28.8.2013.

Pihlajaveden itäpuolella sijaitseva alue, joka on suureksi osaksi ojitettua ja ojitamatonta suota. Mittausaika oli tuulista, mikä nosti desibelejä 35-44 dB. Kaukaa kuului yksi lentokone. Muuta ihmisen aiheuttamaa ääntä ei kuultu. Alue sijaitsee ilmavoimien lentoharjoitusalueella. Alueella on lentotoimintaa arkipäivisin.

Maakuntakaavojen merkinnät:

- + Länsipuolella Pihlajaveden reitin ja sen yläjuoksun pienvesien Natura-alueet
- + Siipikankaan Natura-alue: varttunutta, erirakenteista tuoreen kankaan kuusikkoa sisältävä vanhojen metsien suojeleuhjelman kohde
- + Luonnonsuojelualuevaraukset: Karhusuo 1, Jouhtineva, Isoneva 3, Kivisuo 1 ja pohjoisrajalla Kuolemaisensuo

- + Luoteispuolella Kalmonsuon luonnon monimuotoisuuden kannalta tärkeä suoalue
- Itäpuolella maa-ainesten ottovyöhykkeet Kupanmäki ja Sysmäkangas: alueiden yleissuunnitelmissa tulee huomioida Kupanjoen koskireitti
- Ympäröiviä turvetuotantoon soveltuvia alueita: Itäpuolella Konisuo-Kivisuo, Isoniitty, Mustasuo; lounaispuolella Pahkasuo; länsipuolella Isoneva2, Asemanneva

11. Kankijoki, Vihtamonneva, Isoneva (Keuruu)

Pinta-ala: 500 ha

Maastokäynti ja melumittaukset tehtiin alueelle 28.8.2013.

Pihlajaveden länsipuolella sijaitseva alue on rauhallista suo- ja metsäseutua, josta valikoitui myöhemmässä karttataustakastelussa 500 hehtaarin kokoinen arvokkain hiljaisuuden alue Kankijoen varresta. Alueen hiljaisuutta rikkoivat turvetuotantoalueelta kantautuvat äänet ja maatalouskoneiden äänet. Alue sijaitsee ilmavoimien lentoharjoitusalueella. Alueella on lentotoimintaa arkipäivisin.

Maakuntakaavojen merkinnät:

- + Kaakkoispuolella Pihlajaveden reitin Natura-alue
- + Kaakkoispuolella Pihlajaveden vesialue: kalastusmatkailuun erikoistunut kokonaisuus, merkitystä vaelluskalojen lisääntymisalueena
- + Kankijoen rantojensuojeluohjelmakohde (Kuusijärvi)
- + Eteläpuolella Kangastenperän seudullinen ulkoilualue
- + Isoneva 1:n luonnon monimuotoisuuden kannalta tärkeä suoalue
- + Isoahon tilan suojelualue
- + Kaakkoispuolella Lapin talon ja Reinikan maakunnallisesti arvokkaat rakennetut kulttuuriympäristöt
- Länsipuolella Isolamminkankaan kalliokiviainesten ottovyöhyke ja lounaispuolella Sikossonkankaan maa-ainesten ottovyöhyke
- Länsipuolella Riihi-Peuranevan turvetuotantoalue (osin Ähtärin puolella)
- Karjunnevan ja Haleansuon turvetuotantoon soveltuvat alueet
- Eteläpuolella noin 9 km päässä Lapinjärven Metsästysseura ry:n ampumarata

12. Pihlajavesi, Lienperä, Koukkumäki (Keuruu)

Pinta-ala: 3 526 ha

Maastokäynti ja melumittaukset alueelle tehtiin 28.8.2013.

Pihlajaveden rannalta pohjoiseen maakunnan rajalle ulottuva alue on rauhallista pienvesien pirstomaa erämaista metsä- ja suoaluetta. Suot ovat ojitettuja. Alueella on joitakin asuinrakennuksia ja Pihlajaveden rannassa on myös lukuisia kesämökkejä. Metsäkoneen ja yksittäisten autojen lisäksi ei kuulu muuta ihmisen toiminnan aiheuttamaa ääntä. Tuulisuus nosti desibelejä aina yli 40 desibeliin. Alue sijaitsee ilmavoimien lentoharjoitusalueella. Alueella on lentotoimintaa arkipäivisin.

Maakuntakaavojen merkinnät:

- + Eteläosassa Pihlajaveden reitin ja sen yläjuoksun pienvesien Natura-alueet
- + Itäpuolella Pannunevan luonnonsuojelualuevaraus
- + Hangonniemen muinaismuistokohde: kivikautinen asuinpaikka
- + Pihlajaveden vesialue: kehittyvä luontomatkailualue, ytimenä koskialueet välillä Pihlajavesi-Jyrkeejärvi
- + Kaakkoispuolella Vähä-Komin drumliinin valtakunnallisesti arvokas moreenimuodostuma
- + Hangonniemen muinaismuistokohde: kivikautinen asuinpaikka
- + Pihlajaveden kirkon ja kotiseutumuseon maakunnallisesti arvokas rakennettu kulttuuriympäristö
- Länsipuolella Sammakkolampi-Pahalammen kalliokiviainesten ottovyöhyke
- Länsipuolella Kankisuon ja Isosuo 2:n turvetuotantoon soveltuvat alueet
- Länsipuolella 400 kV -voimalinja, jonka alla moottorikelkkaura
- Itärajalla Hautakankaalla soranottoa

13. Lummeperä (Kivijärvi, Kyyjärvi)

Pinta-ala: 6 897 ha

Maastoinventointi ja melumittaukset tehtiin 11.9.2013.

Maakunnan luoteisrajalla oleva alue, jolla sijaitsee vain muutamia asuinrakennuksia ja pari kesämökkiä Veitjärven rannassa. Tulevat turvetuotan-

tohankkeet ratkaisevat pysyvä alue hiljaisena vai ei. Desibeliarvot olivat 27-30 dB. Tuuli nosti arvoja välillä 40 dB:iin. Mittauspaikoilla ei havaittu ihmistoiminnan ääniä. Moottorikelkkailureitti jakaa alueen neljään eri osa-alueeseen:

- a. Veitjärvi, Kivijärvenkangas, Lähteikönlehto (Kivijärvi) 1019 ha
- b. Jänisneva, Patvikonaho, Puolukkaneva (Kivijärvi, Kyjjärvi) 439 ha
- c. Paloneva (Kyjjärvi) 122 ha
- d. Niitettävät, Korteneva (Kivijärvi) 283 ha

Kesällä alue voi toimia yhtenäisenä hiljaisena alueena. Alue sijaitsee ilmavoimien lentoharjoitusalueella. Alueella on lentotoimintaa arkipäivisin.

Maakuntakaavojen merkinnät:

- + Alue sijaitsee Pyhä-Häkki – Salamajärven matkailun ja virkistystyksen kehittämisalueen koillislaidassa
- + Jänisnevan ja eteläpuolella olevan Persenevan luonnon monimuotoisuuden kannalta tärkeät suoalueet
- + Sivakkalampien kumpumoreenialueen arvokas moreenimuodostuma
- + Pohjoispuolella Matkusjoen seudullinen ulkoilualue, koillispuolella Myllyniemi
- + Koillispuolella Saarenkylän lomakylä
- + Kaakkoispuolella Peltokankaan matkailupalvelujen alue: matkailukeskus, johon liittyy Sikakan kaan virkistysalue
- + Ulkoilureitti
- Turvetuotantoon soveltuvat alueet: Yölammineva, Louhuinneva, Syväjärvenneva N, Syväjärvenneva S, Suurisuo 5, Lehmineva
- Moottorikelkkailureitti

14. Paljaspäänvuori, Pässinnotko, Tervahautakorpi (Kivijärvi, Viitasaari)

Pinta-ala: 617 ha

Maastokäynti ja melumittaukset tehtiin 11.9.2013.

Kivijärven ja Viitasaaren rajalla oleva karuhko, erämainen metsäalue, jota halkovat metsäautotiet. Alin dB-lukema oli 28,3 ja kaukaa kuului metsäkone. Muutoin oli hyvin hiljaista. Alue sijaitsee ilmavoimien lentoharjoitusalueella. Alueella on lentotoimintaa arkipäivisin.

Maakuntakaavojen merkinnät:

- + Itä-pohjoispuolella Ruokomäen Natura-alue ja länsipuolella kauempana Kivijärven Natura-alue
- + Pohjoispuolella Ruokomäen valtakunnallisesti arvokas kallioalue
- + Eteläpuolella Valkeisjärven ja pohjoispuolella Kotvalan pohjavesialueet
- + Pohjoispuolella Rinteen ja eteläpuolella Joutsenjärven maakunnallisesti arvokkaat rakennetut kulttuuriympäristöt
- Itäpuolella Keitelepuhjan Eräveikkojen ampumarata

15. Salamajärven kansallispuisto ja itäpuolinen metsäalue (Kivijärvi, Kinnula)

Pinta-ala: 11 451 ha

Maastokäynti ja melumittaukset tehtiin 11.9.2013.

Maakunnan rajalla sijaitseva alue edustaa Suomenselän vedenjakajaseudun melko karua ja suovaltaista luontoa. Luonnon äänien lisäksi ei kuulu muita ääniä kuin yksi lentokone (43 dB, hetkellinen) ja yksi vastaan tullut auto. Alue sijaitsee ilmavoimien lentoharjoitusalueella. Alueella on lentotoimintaa arkipäivisin.

Maakuntakaavojen merkinnät:

- + Salamajärven kansallispuiston Keski-Suomen puolainen alue: suurten aukeiden, Pohjanmaan aapasoiden ja kuivien kangasmetsien erämaa-alueita
- + Salamaperän luonnonpuisto: kansallispuistoon liittyvä, kumpareisten, ja moni-ilmeisten metsien sekä niiden väliin jäävien soiden muodostama alue, hiljaisessa alueessa mukana valtaosa, vain lounaisosa rajautuu ulkopuolelle
- + Salamajärven alueen Natura-alue
- + Silppolanraivion-Aittosuo-lehdon Natura-alue
- + Rajakankaan valtakunnallisesti arvokas moreenimuodostuma
- + Koirasalmen kämppäkartanon kulttuuriympäristökohde
- + Pyhä-Häkki-Salamajärven matkailun ja virkistystyksen kehittämisen kohdealue: erämainen retkeily, luontomatkailu, ytimenä Salamajärven ja Pyhä-Häkin kansallispuistot, Piispala ja Kivijärven vesialue
- + Osa ekologista vyöhykettä



- Kaakkoispuolella Isonvan ja pohjoispuolella Vehkanevan turvetuotantoalueet
- Pohjoispuolella Lammaskallioiden ja kaakkoispuolella Permivuoren maa-ainesottovyöhykkeet
- Eteläosassa Uudenpuron harjun soranottoalue

16. Etelä-Konnevesi, Lummukankylä, Rappaatlahti (Konnevesi, Hankasalmi)

Pinta-ala: 7 777 ha

Maastokäynnit ja melumittaukset tehtiin Etelä-Konneveden vesialueen eteläpuolella 19.8.2013 ja pohjoispuolella 10.9.2013.

Alue sijaitsee maakunnan itärajalla olevan Rautalammin reitin keskusjärven, Etelä-Konneveden, saaristo- ja rantavyöhykkeellä. Rannat olivat hiljaisia, mutta tuulisia. Hiljaisinta oli hieman rannasta kauempana Rappaatlahdessa, jossa desibeliarvot olivat 29,6 - 32 dB tuulesta huolimatta. Alue sijaitsee ilmavoimien lentoharjoitusalueella. Alueella on lentotoimintaa arkipäivisin.

Maakuntakaavojen merkinnät:

- + Konnevesi-Kalaja-Niinivuoren Natura-kohde: kirkasvetinen, rantojensuojeluohjelman kuuluva Rautalammin reitin keskusjärvi, suomalaisen järviluonnon ja kalatalouden tutkimuskohde ja vertailuvesi, tyypillistä karuus, laajat selkävesialueet ja lukuisat rannoiltaan niukkakasvustoiset saaret, edustava selkävesilinnusto sekä merkittävä kala- ja reliktilajisto, suurin osa vesialuetta, ulottuu Pohjois-Savon maakunnan puolelle
- + Maakunnallisesti arvokkaat rakennetut kulttuuriympäristöt: Savilahti; pohjoispuolella Hinkkala; länsipuolella Konneveden kirkko, Konneveden kirkonkylän vanha keskusta, Siikakosken alue, Häyrylänrannan venekoppelit ja satama sekä Kuikkaniemen vene- ja nuottakoppeli
- + Konneveden kehittämisalue: kansallispuistoksi kehitettävä alue, laki kansallispuiston perustamisesta on valmisteilla
- + Ulkoilun yhteystarve: ylimatekunnallinen yhteys Rautalammin suuntaan
- + Konneveden tutkimusasema ja Konneveden koskireitti (Siikakoski, Kellankoski ja Korholankosket)
- + Keulatniemi-Haukkaniemen valtakunnallisesti arvokas kallioalue
- + Länsipuolella Rossinkylän maakunnallisesti arvokas kulttuurimaisema

- + Länsipuolella Konneveden kotiseutumuseon ja työväentalon muodostama valtakunnallisesti arvokas rakennettu kulttuuriympäristökokonaisuus
- Länsipuolella Luotikkokallion rakennuskiviainesten ottovyöhyke
- Laivaväylä: laivaliikenne tällä hetkellä vähäistä

17. Listonniemi, Rokkapohja, Selkiäismäki (Konnevesi, Äänekoski)

Pinta-ala: 8 094 ha

Melumittauksia tehtiin useana päivänä: Äänekosken litsalossa ja Konneveden Pykälämäessä 10.9.2013, Viitasaaren Autionkylässä ja Riihinielessä 10.10.2013 sekä Konneveden Rokkapohjassa ja Äänekosken Listonniemessä ja Patalahdessa 21.10.2013. Alue sijaitsee ilmavoimien lentoharjoitusalueella. Alueella on lentotoimintaa arkipäivisin.

Alue sijaitsee maakunnan itärajalla, Keiteleen Harinkaanselän ja Lavianselän välisellä rantavyöhykkeellä. Keiteleen rantojen Valtatie 4:n raskas liikennemelu kantautuu Keiteleen selkää pitkin vastarannalle. Tämä pienensi hiljaisista aluetta merkittävästi. Liikenne ei varsinaisesti vaikuttanut melun desibelitasoon, mutta ääni oli kuultavissa koko ajan varsinkin tyyninä hiljaisina hetkinä. Hiljaisissa kohteissa desibeliarvot olivat 26,3-40 dB riippuen tuulen voimakkuudesta ja lehtien kahinasta.

Maakuntakaavojen merkinnät:

- + Keiteleen Listonniemen Natura-alue: kirkasvetisen Keski-Keiteleen saari- ja niemenranta-alueita, osa kuuluu selkävesilinnustoltaan arvokkaaseen Keiteleen Listonniemen rantojen suojeleohjelma-alueeseen
- + Pohjoispuolella Kiminkiniemen lehtojensuojeluohjelmaan kuuluvat lehmuslehdot
- + Lounaispuolella Pyhäjärven ja Mertajärvi - Pieni-Selkiäisen Natura-alueet
- + Muinaismuistokohteet: Kolarinsaaren ilmeisesti historiallinen kivirakenne; länsirajalla Toikkalan ja Saarisen kivikautiset asuinpaikat; pohjoisrajalla Pyhäsalon 1:n ja 2:n pronssi- ja/tai rautakautiset hautapaikat; lisäksi lähettyvillä useita muita muinaismuistokohteita
- + Maakunnallisesti arvokkaat kulttuuriympäristöt: länsipuolella Iloharju sekä Konginkankaan Ihantola ja litsalo

- + Valtakunnallisesti arvokkaat rakennetut kulttuuriympäristöt: lounaispuolella Matilavirran vesistömaisema ja Konginkankaan kirkon ympäristö
- + Etelä-Keiteleen vesialueen vesiretkelyä palveleva kokonaisuus: Myllyniemen ja Viukarinsaaren virkistyskohteet, valtakunnallisia veneulkoilualueita
- + Valtakunnallisesti arvokkaat kallioalueet: Naakelinmäki, Viuhkarinmäki, Rokkavuoret, Kantianvuori ja Sorvavuori
- Eteläpuolella Pakonevan ja Teerisuo 3:n turvetuotantoon soveltuvat alueet
- Laivaväylä

18. Isojärven kansallispuisto (Kuhmoinen, Jämsä)

Pinta-ala: 3 165 ha

Maastokäynti ja melumittaukset tehtiin 5.9.2013.

Isojärven ympäristöön sijoittuva alue, jonka maisemaa hallitsevat voimakkaasti vaihteleva metsämaasto ja vesiluonto. Ainoat hiljaisuutta häiritsevät tekijät olivat lentokoneet (42-44 dB). Isojärveä voi pitää ehdottomasti yhtenä tärkeimpänä hiljaisuushankkeiden kehittämiskohteena Keski-Suomessa. Alue ei sijaitse ilmavoimien lentoharjoitusalueella.

Maakuntakaavojen merkinnät:

- + Isojärven kansallispuisto
- + Isojärvi-Arvajanreitin Natura-alue: alueen keskeisen osan muodostavat Isojärven kansallispuisto ja erityisesti virtakutuisten kalalajien kannalta arvokas Arvajanreitin rantojen suojeleohjelman alue, sisältää vesialuetta, alueeseen sisältyy myös Isojärven FINIBA-alue
- + Valtakunnallisesti arvokkaat kallioalueet: Koni- vuori-Väärävuori ja Kotovuori-Hongiston kallio- alue; pohjoispuolella Jyrkysvuori-Lohivuori ja Vororotin kallioalue
- + Kalapirtin Luutsaaren arvokas kulttuuriympäristö
- + Ulkoilun yhteystarve, Isojärven kansallispuisto- Himos: merkittävä matkailuun ja virkistykseen liittyviä alueita yhdistävä yhteys

19. Päijänne (Jämsä, Jyväskylä, Kuhmoinen, Luhanka)

Pinta-ala: 33 116 ha

Maastokäynnit tehtiin kolmena päivänä: Jyväskylän Rantuu 2.9.2013, Kuhmoisten Sarviniemi ja Harmoistenlahti 5.9.2013 sekä Kuhmoisten Haukasalo ja Ruoniemi 15.10.2013.

Maakunnan eteläosaan Päijänteelle sijoittuva laaja alue, joka on pääosin vesistöä. Yksittäisten autojen, lentokoneiden ja metsäkoneiden lisäksi ei juuri muuta ihmisen aiheuttamaa ääntä kuulu. Tuuli vaikutti mittaustuloksiin 30-40 dB. Harmoistenlahdella oli hiljaisinta, kuului vain lintujen ääntelyä (27,8 dB). Mahdollisen huviveneilyn häiriövaikutuksesta ei saatu käsitystä, koska lomakausi oli jo ohi. Alue ei sijaitse ilmavoimien lentoharjoitusalueella.

Maakuntakaavojen merkinnät:

- + Edessalo-Haukasalon Natura-alue
- + Vanhanselkä-Ruppavuoren Natura-alue
- + Koillispuolella Vaarunvuorten Natura-alue
- + Valtakunnallisesti arvokkaat kallioalueet: Edessalo, Haukasalo-Koisalo, Pyhänpää-Syrjänvuori, Rauanvuori-Juurikkavuoren kalliomaasto ja Muuraisvuori-Haukavuori
- + Maakunnallisesti arvokkaat kulttuuriympäristöt: Tanhuan kesäsiirtola, Aavaranta, Mustalaisranta, Tehinsilmä, Edessalo, Mäntysaari, Kukkarosalon torppa, Uusi-Taivassalo ja Paatsalon kalastajatalo
- + Muinaismuistokohteet: Aholan, Hiirolan, Jopinlahden, Kantalan, Kouhin, Särkisalo 2:n ja Niemelä/Kotovainion kivikautiset asuinpaikat; Sikojärven ja Vierulan ilmeiset kivikautiset asuinpaikat; ”Hiijenkiukaan” ajoittamattomat kivirakenteet; Pyhävuoren ja Pyhänpään kivikautiset muistomerkit; Särkisalo 1:n pronssi- ja rautakautinen hautapaikka; Särkisalo 3:n varhaismetallikautinen kivirakenne; Särkisalo 4:n varhaismetallikautinen kivirakenne; Siikaniemen rautakautinen asuinpaikka; Koutturin ilmeinen rautakautinen kivirakenne
- + Kuhmoisten ja Lehesselkä-Kotkatselän tärkeät vesialueet: vesiretkeilyä palvelevat kokonaisuudet
- + Valtakunnalliset / maakunnalliset veneulkoalueet: Koreakoivu, Sarvisalon luoto, Ruolah-

ti, Vähä Selkäsaari, Haukasalon pohjoisosa, Askonniemi, Pihlajasaaret, Ahosaari, Kukkarosalmi, Taivassalo, Pirttisaari sekä Kiviönniemi ja Kalliosaari

- Laivaväylä: ei merkittävää laivaliikennettä; huviveneilyn vaikutus alueella todennäköisesti suurempi

20. Lintalamminneva, Kirvesjärvi (Kyyjärvi)

Pinta-ala: 1 319 ha

Maastokäynti ja melumittaukset tehtiin 11.9.2013.

Erämaatyypinen alue, joka sijaitsee Keski-Pohjanmaan rajalla (Perho). Vesisade ja tuuli häittäsivät mittaamista. Kirvesjärven rannalla on seitsemän loma-asuntoa. Ainoa ihmisen aiheuttama ääni oli yksi laukaus. Muutoin alue vaikutti rauhalliselta. Alue sijaitsee ilmavoimien lentoharjoitusalueella. Alueella on lentotoimintaa arkipäivisin.

Maakuntakaavojen merkinnät:

- + Lintalamminnevan luonnon monimuotoisuuden kannalta tärkeä suoalue
- + Länsipuolella Kaakkolamminnevan luonnonsuojelualuevaraus
- + Itäpuolella Jänisnevan ja Persenevan luonnon monimuotoisuuden kannalta tärkeät suoalueet
- + Lounaispuolella Pölkin maakunnallisesti arvokas maisema-alue
- Länsipuolella Rummakonnevan ja Kortenevan turvetuotantoon soveltuvat alueet
- Länsipuolella Iso Pohjoiskankaan rakennuskiviainesten ottovyöhyke

21. Valleussuo, Sarantajärvi, Pirttisuo (Karstula, Kyyjärvi)

Pinta-ala: 2 496 ha

Maastokäynti ja melumittaukset tehtiin 11.9.2013.

Karstulan ja Kyyjärven rajalla oleva suovaltainen alue, jonka suot ovat osaksi luonnontilaisia ja osaksi ojitettuja. Lentomelu oli merkittävin hiljaisuutta häirinyt tekijä. Lyhyessä ajassa kahdella eri pisteellä kuultiin yli lentävä lentokone (45-50 dB). Muutoin alue oli rauhallisuuden tyyssijaa. Turvetuotannon tulevaisuus ratkaisee alueen hiljaisuuden merkityksen ja olemassaolon. Alue sijaitsee ilmavoimien lentoharjoitusalueella. Alueella on lentotoimintaa arkipäivisin.



Maakuntakaavojen merkinnät:

- + Kyyjärven puoleisella osalla Saarisuon-Valleusuon-Löytösuon-Hirvilammen Natura-alue: laaja, erämainen ja pääosin luonnontilaisena säilynyt soidensuojelun perusohjelmaan kuuluva aapasuoalue sekä sen läheinen nevan ympäröimä umpeenkasvava suolampi
- + Retkeilyreitti
- + Luonnonsuojelualuevaraukset: Alusneva, Hornetinneva, Pirttisuo2, Kotineva1, Pikkuhanhisenneva, Rahkaneva2
- + Lähellä itäpuolella Kiminki-Oikarin maakunnallisesti arvokas maisema-alue
- Pohjoispuolella voimalinja 110 kV
- Turvetuotantoalueet: Haapisuo, Pirttijärvi-Pölkki, Hanhineva, Kotasuo ja Sammakkoneva
- Turvetuotantoon soveltuvat alue: Soppisenneva, Vihisuo, Murosuo1

22. Kynsiveden Paanalansaari (Hankasalmi, Laukaa)

Pinta-ala: 1 084 ha

Maastokäynti ja melumittaukset tehtiin 19.8.2013.

Kynsiveden eteläosassa sijaitseva alue, jonka heikkoutena hiljaisuuden suhteen voidaan pitää asutusta ja rantarakentamista. Maastokäynnillä kuului alueelta veneen ja traktorin satunnaisia ääniä. Lisäksi Pyykkivuoren päällä olevan maston vaijerit pitivät hieman tuulessa ääntä. Alue sijaitsee ilmavoimien lentoharjoitusalueella. Alueella on lentoa toimintaa arkipäivisin.

Alkuaan 9 683 hehtaarin Kynsivesi-Kuusveden hiljainen alue, jakautui kylätarkastelussa kahteen osaan: Kynsiveden Paanalansaareen ja Kynsiveden Vyövuoreen. Kynsivedellä kulkevan moottorikelkkauran takia Paanalansaaren osa jakautui edelleen kahtia, jolloin Kynsiveden kylän rantaan jäi pieni kaistale, joka jätettiin lopullisesta rajauksesta pois.

Maakuntakaavojen merkinnät:

- + Pohjoispuolella Lankamaan harjualueen Natura-alue: maisemallisesti arvokas harjualue ja harjuun rajautuva kasvillisuudeltaan arvokas Lähdesuo, paikoin jyrkkärinteisiä harjuselänteitä

- + Länsirajalla Kierälammen kallioiden ja Pyykkivuoren Natura-alue: kalliokasvillisuudeltaan ja -lajistoltaan monipuolinen ja arvokas kallioalue ja lehtojensuojeluohjelmaan kuuluva lehto
- + Pohjoispuolella suojelualuevaraus Selkäsaa-ret: linnusto- ja maisemasaaria, hiekka- ja somerikkorantoja, yhdellä saarella pienialainen lehmusmetsikkö
- + Pohjoispuolella Lankamaan maakunnallisesti arvokas maisema-alue: perinteistä maaseudun kulttuurimaisemaa edustava kylä metsäisten mäkien ympäröimässä laaksossa; tiepuskuritarkastelussa maisema-alue rajautuu pois hiljaisesta alueesta
- + Muinaismuistokohteita: Leivonkankaan kivikautinen hautapaikka; Uittovuoren esihistoriallinen muistomerkki; lähellä Simunan kivikautiset asuinpaikat ja kivirakenteet (kolme kohdetta); pohjoispuolella Kynsivesi/Mäntysaaren historiallinen kivirakenne, Kynsivesi/Ruumissaaren historiallinen hautapaikka ja Lankaniemen kivikautinen asuinpaikka
- + Arvokkaat kallioalueet: Kukkovuori-Pyykkivuori; lähettyvillä Äidinvuori
- + Vesiretkeilyreitti
- + Arvokkaat moreenimuodostumat: luoteispuolella Lankavuoren drumliini ja itäpuolella Lyötinmäen drumliini
- Itäpuolella Lyötinmäen maakunnallisesti merkittävä kiviainesten ottovyöhyke
- Koillispuolella Tervakankaan maa-ainesten ottovyöhyke
- Ampumaradat: koillispuolella Lintusyrjä ja luoteispuolella Erä-Äijät ry

23. Kynsiveden Vyövuori, Hanhivuori (Laukaa, Konnevesi, Hankasalmi)

Pinta-ala: 767 ha

Maastokäynti ja melumittaukset tehtiin 19.8.2013.

Kynsiveden pohjoisosassa oleva alue, joka pääosin sijoittuu korkeussuhteiltaan vaihtelevalle länsirannalle. Tuuli nosti Vyöniemen mittausarvoja, jotka olivat 29,1-34,4. dB:n välillä. Luonnonäänien lisäksi kuului yksittäinen maatalouskone kauempaa Lankamaalta. Alkujaan 9 683 hehtaarin Kynsivesi-Kuusveden hiljainen alue, jakautui kylätarkastelussa kahteen osaan: Kynsiveden Vyövuoreen ja Kynsiveden Paanalansaareen. Alue sijaitsee ilma-

voimien lentoharjoitusalueella. Alueella on lentotoimintaa arkipäivisin.

Maakuntakaavojen merkinnät:

- + Länsirajalla Lankamaan harjualueen Natura-alue: maisemallisesti arvokas harjualue ja harjuun rajautuva kasvillisuudeltaan arvokas Lähdesuo, paikoin jyrkkärinteisiä harjuselänteitä
- + Eteläpuolella Lankamaan maakunnallisesti arvokas maisema-alue: metsäisten mäkien ympäröimässä laaksossa oleva perinteistä maaseudun kulttuurimaisemaa edustava kylä; tiepuskuritarkastelussa maisema-alue rajautuu pois hiljaisesta alueesta
- + Muinaismuistokohteita: lähettyvillä Kynsivesi/Mäntysaaren historiallinen kivirakenne, Kynsivesi/Ruumissaaren historiallinen hautapaikka ja Lankaniemen kivikautinen asuinpaikka
- + Länsirajalla Lankavuoren drumliinin arvokas moreenimuodostuma
- + Vesiretkeilyreitti ja Lankajärven tärkeä vesialue: Lankajärven tila erinomainen, muut hyvässä tilassa
- + Kaakkoispuolella Lyötinmäen drumliinin arvokas moreenimuodostuma
- Kaakkoispuolella Lyötinmäen kalliokiviainesten ottovyöhyke
- Länsipuolella Tervakankaan maa-ainesten ottovyöhyke
- Pohjoispuolella Jouhtisvuoren ampumarata ja Jouhtisvuoren moottoriturheilualue
- Hanhivuoreessa on ollut soranottoa ja Poski-projektiselvityksessä mainittu liitteessä VII murskauskelpoisena moreenialueena

24. Lievestuoreenjärvi, Hyölahdenkorpi (Laukaa)

Pinta-ala: 594 ha

Maastokäyntiä ei tehty vuonna 2013.

Alue on suurimmaksi osaksi vesialuetta, mutta rajukseen kuuluu myös kiilamainen alue Lievestuoreenjärven länsirannalta. Alueen eteläkärjestä on noin 7 km Lievestuoreen taajamaan. Alue on syrjäseutua ja olemassa oli aiempi tieto alueen rauhallisuudesta (A. Jäntti). Alue sijaitsee ilmavoimien lentoharjoitusalueella. Alueella on lentotoimintaa arkipäivisin.

Maakuntakaavojen merkinnät:

- + Eteläpuolella Hyyppään alueen ja Alasuon Natura-alueet
- + Eteläpuolella Hyyppäänvuoren valtakunnallisesti arvokas kallioalue ja Hyyppäänvuoren drumliinin moreenimuodostuma
- + Eteläpuolella Naaranlahden ja Naarantaipaleen (Tulla) maakunnallisesti arvokkaat rakennetut kulttuuriympäristöt
- + Lounaispuolella Savion maakunnallisesti arvokas maisema-alue, jonka läpi kulkee Vihtavuori-Metsolahti maantie
- + Lähettyvillä Kivikautiset asuinpaikat: Jässinniemi, Lummelahti, Vanhala
- + Eteläpuolella Mustavuoren matkailun ja virkistuksen kehittämisen kohdealue
- + Veneväylä
- + Seudullinen veneulkoilualue
- Lievestuoreen Varikon melualue ja Lievestuoreen ampumarata
- Lounaispuolella Mörkökorven jätteenkäsittelylaitosvaraus

25. Onkisalo, Onkikorkein, Niinimäki (Luhanka)

Pinta-ala: 2 954 ha

Maastotarkastelu ja melumittaukset tehtiin 2.9.2013.

Päijänteen itärannalla sijaitseva alue, johon kuuluu vesialueita saarineen ja mannerrannan jyrkkärinteisiä metsäalueita. Eniten ääntä aiheutti tuuli sekä yli lentävä lentokone. Muutoin desibelit olivat 27,6-32 dB. Jyrkät mäet ja vuoret estävät hyvin äänen etenemistä. Alue ei sijaitse ilmavoimien lentoharjoitusalueella.

Maakuntakaavojen merkinnät:

- + Onkisalo – Herjaanselän Natura-alue ja luonnonsuojelualueet: suuren karun järven sekä rehevien lehtojen ja lehtomaisten vanhojen lehtimetsien muodostama, kasvistollisesti ja eläimistöllisesti arvokas kokonaisuus, osa alueesta kuuluu Päijänteen keskiosan rantojen suojeluohjelmaan, Molikon ja Molikonlammen laskupuron lehdot kuuluvat lehtojensuojeluohjelmaan, suurin osa vesialuetta
- + Hakolahti ja Ylä-Hakolahden maakunnallisesti arvokas rakennettu kulttuuriympäristö
- + Muinaismuistokohteet: Avosaaren kivikautinen

taide, muistomerkki; Lähteelän kivikautinen asuinpaikka; Rentolan ilmeisesti kivikautinen asuinpaikka

- + Syrjäjärven laskupuron lehdon luonnonsuojelualue
- + Kajaaninsaaren virkistyskohde: osa vesiretkelyaluetta, valtakunnallinen veneulkoilualue
- + Lehesselkä – Kotkatselän vesialue: vesiretkelyä palveleva kokonaisuus, kulttuuriympäristöarvoja, osa ekologista vyöhykettä, suunnittelulla tulee turvata alueilla riittävät rantautumispaikat
- + Onkisalons valtakunnallisesti arvokas kallioalue
- + Eteläpuolella Iso Pirttivuoren kalliomaaston valtakunnallisesti arvokas kallioalue
- + Päijänteen kehittämisaalue
- Länsipuolitse kulkeva laivaväylä: liikenne ei merkittävää tällä hetkellä
- Itäpuolella Sydänmaan maa-ainesottovyöhyke: yleissuunnitelmassa tulee huomioida alueen virkistys- ja luontoarvot
- Pohjoispuolella Sydänmaan ja Tammijärven malmipotentialiset vyöhykkeet

26. Kulhanvuoren alue, Viuhkavuori, Särkivuori (Multia, Saarijärvi)

Pinta-ala: 1 870 ha

Maastokäynti ja melumittaukset tehtiin tyynenä iltona 3.9.2013.

Saarijärven ja Multian rajalla sijaitseva alue on Keski-Suomen korkeimpia. Kohteen monipuoliseen luontoon kuuluu soita ja metsiä sekä geologisesti arvokkaita muodostumia. Lentokoneiden ja turvetuotantosoilta kuuluvat äänet olivat suurimmat häiriötekijät (mm. Suurisuoan ja Koirasuon mittauspisteissä), mikä pienensi aluerajausta. Joensuulla oli uusi turvetuotantokenttä. Muutoin oli hyvin hiljaista, 26,3-27,7 dB. Alue sijaitsee ilmavoimien lentoharjoitusalueella. Alueella on lentotoimintaa arkipäivisin.

Maakuntakaavojen merkinnät:

- + Kulhanvuoren alueen Natura-alue: valtakunnallisesti merkittävä harjualue rotkolaaksoineen, luonnontilaisia soita ja edustavaa metsäluontoa
- + Länsipuolella Valkeisenjärven-Särkilammen-Utusuoan Natura-alue: lintuvesi- ja suokokonaisuus, Valkeisenjärvi ja Särkilampi kuuluvat lin-

- tuvesien suojeleohjelmaan
- + Kaakkoispuolella Lampuodinsuon Natura-alue: linnustoltaan ja kasvillisuudeltaan arvokas keidassuo
 - + Eteläpuolella Joensuonkankaan Natura-alue: edustava vanhan metsän suojelealue
 - + Eteläpuolella Myllyvuori-Vilhusenmäen Natura-alue: kaksiosainen vanhan metsän alue
 - + Luonnon monimuotoisuuden kannalta tärkeitä suoalueet: Eteläpuolella Puukkosuo, Tavisuo ja Teerisuo A; itäpuolella Konkarinsuo
 - + Maakunnallisesti arvokkaat rakennetut kulttuuriympäristöt: lähellä Pirttijoen mylly; kaakkoispuolella Kulhanlinna
 - + Ulkoilureitti
 - Lounaispuolella Heinäahonvuoren kalliokiviainesten ottovyöhyke
 - Alueen ympärillä lukuisia turvetuotantoalueita: Lauttasuo, Pirttisuo-Peurusuo, Konttisuo, Pajumäensuo, Maha-Siko-Kaakkosuo, Pihtisuo, Haukisuo ja Vetelinsuo
 - Lähettyvillä lukuisia turvetuotantoon soveltuvia alueita: Partasuo, Ahvensuo, Kalettoman-suo, Karistonneva, Korvalammensuo, Lauttasuo, Nimetönsuo 4, Itäsuo, Isosuo 4, Tervasuo-Kangassuo, Joutensuo ja Pihtisuo
 - Moottorikelkkailureitti
 - Kaakkoispuolella Köpinkankaan ja Kangasjärvenkankaan maa-ainesten ottovyöhykkeet

27. Teerijärvensuo, Mässälänkangas (Petäjavesi, Jämsä)

Pinta-ala: 480 ha

Maastokäynti ja melumittaukset tehtiin 15.10.2013.

Petäjaveden lounaisrajalla sijaitseva alue, jota luonnehtivat kuivat kangasmetsät ja niiden väliset suopainanteet. Desibeliarvot jäivät alhaisiksi, noin 29 dB. Ajoittain tuuli nosti arvoja 33 dB:iin. Alue sijaitsee ilmavoimien lentoharjoitusalueella. Alueella on lentotoimintaa arkipäivisin.

Maakuntakaavojen merkinnät:

- + Eteläpuolella Hallinmäen Natura-alue: erittäin edustava vanhan metsän kohde
- + Teerijärvensuon soidensuojelun perusohjelman kohde: Teerijärven rantaan rajoittuva luonnontilainen sisäsuomalainen keidassuo, johon liittyy

Tampinkierroksen luontopolku,
www.petajavesi.fi/vapaa-aika/tampinkierros

28. Pohja-Mäkelä, Multasuonkangas, Juusolanneva (Pihtipudas)

Pinta-ala: 1 759 ha

Maastokäynti ja melumittaukset tehtiin 21.8.2013.

Sijainniltaan alue on syrjäistä suo- ja metsäseutua Pihtiputaan itäosassa. Alueen hiljaisuuden (alle 30 dB) rikkoi voimistuva tuuli, yksi metsäkone, puolustusvoimien hävittäjä Pohjois-Savon puolella (ylin arvo 71 dB) ja yksittäinen lentokone. Alue sijaitsee ilmavoimien lentoharjoitusalueella. Alueella on lentotoimintaa arkipäivisin.

Maakuntakaavojen merkinnät:

- + Alueen ympärillä useasainen Varisvuoren-Louhuvuoren-Saukonlähteen Natura-alue
- + Juusolan kämpän maakunnallisesti arvokas rakennettu kulttuuriympäristö
- + Sydänmaa/Multasuon muinaismuistokohde: historiallinen työ- ja valmistuspaikka
- + Länsipuolella Marjasaarennevan luonnon monimuotoisuuden kannalta tärkeä suoalue

29. Raudanjoki, Isomäki, Isokangas (Pihtipudas)

Pinta-ala: 3 232 ha

Maastokäynti ja melumittaukset tehtiin 21.8.2013.

Maakunnan pohjoisosassa oleva erämaatyypinen alue, jota halkovat metsäautotiet. Desibeliarvot pysyivät keskimäärin 28-30 dB:ssä. Ihmistoiminnan aiheuttamista äänistä tehtiin joitakin havaintoja: suihkukone 35-35 dB ja helikopteri 50-60 dB. Honkannevan mittauspisteeseen kuului vaimea liikenne, joka lienee hetkellistä. Moottorikelkkailureitti jakaa alueen kahteen erilliseen osa-alueeseen:

a. Isomäki, Suurisuo, Sepänsuo (748 ha)

b. Raudanjoki, Honkanneva (1 097 ha)

Kesäaikana alue voi olla yhtenäinen hiljainen alue. Alue sijaitsee ilmavoimien lentoharjoitusalueella. Alueella on lentotoimintaa arkipäivisin.

Maakuntakaavojen merkinnät:

- + Suurisuo-Sepänsuo-Paanasennevan-Teerinevan Natura-alue: edustava suoluonnon

- suojelukokonaisuus, myös vanhaa metsää ja pienvesiä
- + Itäpuolella Makkaran niityn Natura-alue: arvokas perinnemaisemakohde
- + Muinaismuistokohteet: Raudanjoenkankaan esihistoriallinen työ- ja valmistuspaikka; Karjasillankankaan ilmeisesti esihistoriallinen työ- ja valmistuspaikka
- + Eteläpuolella luonnon monimuotoisuuden kannalta tärkeä Häyhtiönnevan suoalue
- + Valtakunnallisesti arvokkaat moreenimuodostumat: Teerinevan kumpumoreeni ja heti eteläpuolella Liperinkankaiden kumpumoreeni
- Itäpuolella Purontausnevan turvetuotantoon soveltuva suoalue
- Moottorikelkkareitti

30. Seläntauksen alue (Kinnula, Pihtipudas)

Pinta-ala: 21 817 ha

Maastokäynti ja melumittaukset tehtiin 21.8.2013.

Pihtiputaan ja Kinnulan rajaseudulla sijaitseva alue on erittäin arvokas erämainen, suurelta osin ojitamaton aapasuokokonaisuus. Alueella kasvaa myös vanhaa metsää. Luonnonäänet olivat alueella vallitsevia: pääskyjä, kurkia, ampiaisia, haavan havinaa. Ihmistoiminnan äänet olivat satunnaisia, lentokone ja vastaan tuleva auto. Tyyntyvän illan vallitsevat desibeliarvot olivat 26,9-30 dB. Seläntauksen alue on hiljaisuuden kannalta maapinta-alaltaan suurin ja yhtenäisin Keski-Suomessa. Alue ei sijaitse ilmavoimien lentoharjoitusalueella.

Maakuntakaavojen merkinnät:

- + Seläntauksen soiden Natura-alue: lähekkäisistä, luontotyypeiltään ja lajistoltaan erittäin merkittävistä suoalueista koostuva kohde, arvokas aapasuokokonaisuus
- + Louhuvuoren Natura-alue: louhikkoinen vanhan metsän kohde
- + Multarinmeren-Harjuntakasen-Riitasuon Natura-alue: erämainen ja edustava suo-, vesistö- ja metsäluontokokonaisuus
- + Murtosuo 2:n luonnon monimuotoisuuden kannalta tärkeä suoalue
- + Luonnonsuojelualuevaraukset: Pirttineva, Niskaneva ja Saarijärvenneva
- + Puikkolammen ja Pyydyjsjärven valtakunnallisesti arvokkaat kumpumoreenimuodostumat

- + Pohjoispuolella sijaitsee Muurasjärven kulttuuriympäristön kehittämisen kohdealue ja valtakunnallisesti arvokas maisema-alue
- + Pitkäjärven kämpän maakunnallisesti arvokas rakennettu kulttuuriympäristö
- + Ulkoilureitti
- Länsiosassa ja -rajalla Ruotesuon, Kurkisuo 4:n ja Töyrisuo 2:n turvetuotantoon soveltuvat alueet
- Luoteiskulmassa voimalinja 220kV, 220kV, 400kV

31. Suojärvensuot (Pihtipudas)

Pinta-ala: 406 ha

Maastokäynti ja melumittaukset tehtiin 21.8.2013.

Alue sijaitsee Koliman itäpuolella lähellä Viitasaa- ren rajaa. Alueen pääosan muodostaa Suojärviensuon soidensuojelualue. Aamupäivällä mittauksen aikaan oli hiljaista. Mittausarvot olivat 27,5-32 dB. Kuului vain vieno tuuli ja hiirihaukan ääni. Hevosenselkäkankaalla kuului yksittäisen rekan ääni. Eteläpuolelta ja läheisiltä turvetuotantoalueilta kantautuvat äänet ovat tämän hiljaisen alueen pahin uhka. Alue sijaitsee ilmavoimien lentoharjoitus- alueella. Alueella on lentotoimintaa arkipäivisin.

Maakuntakaavojen merkinnät:

- + Suojärviensuo-Niittosuon Natura-alue: edustava ja monipuolinen suokokonaisuus, runsas uhanalainen kasvilaji, myös pienvesi- ja linnustoarvoa
- + Eteläpuolella Muurainkorpi-Niittosuon Natura-alue: miltei täysin luonnontilainen, monipuolisesti eri suotyyppejä sisältävä soidensuojelualue
- + Luoteispuolella Rahkasuon-Iso-Kivimäen Natura-alue: keidassuo ja siihen liittyvä kivikoinen, maisemaa hallitseva mäki
- + Länsipuolella Koliman Natura-alue: Kymijoen vesistön latvaosien suuri järvi, rantojensuojeluohjelman kohde
- + Luonnon monimuotoisuuden kannalta tärkeät suoalueet: kaakkoispuolella Rättisuo, eteläpuolella Valkeasuo, luoteisrajalla Heinäsuo 7
- + Pohjoispuolella Korppinen/Kusetuisen muinaismuistokohde: historiallinen kultti- ja tarinapaikka
- Kaakkoispuolella turvetuotantoalueet: Ihkajansuo, Sammalisneva, Kolkunsuo ja Heinäsuo

- Leppäsennevan turvetuotantoon soveltuva suoalue
- Itäpuolella Koliman Erämiehet ry:n ampumarata

32. Haukkalampi - lilijärven alue (Toivakka)

Pinta-ala: 537 ha

Maastotarkastelu ja melumittaukset tehtiin 23.8.2013.

Päijänteen pohjoisosan itärannalla sijaitseva kaksiosainen alue, jolle tyypillisiä ovat metsäiset jyrkkärinteiset mäet. Liikenne uudelta moottoritietä kuului monin paikoin korkeille mäille. Toisaalta laaksoalueet mäkien huippujen takana olivat hyvin hiljaisia: 27-28 dB. Äänet olivat luonnonääniä, lähinnä lintujen ääntelyä. Lentokoneen ylilento havaittiin yhdellä mittauspisteellä Paapasenmäellä. Alue sijaitsee ilmavoimien lentoharjoitusalueella. Alueella on lentotoimintaa arkipäivisin.

Lähtötarkastelussa oli mukana yksi laaja yhtenäinen alue: Ristiselän, Muuratsalon ja Haukanmaan alue (9 449 ha, Muurame, Jyväskylä, Toivakka). Tarkemmassa tarkastelussa päädyttiin kahteen alueeseen: Päijänteen Mustanselän, Heinosniemen, Vihiniemen ja Rutaniemen alueeseen (kohde 4.) sekä Haukkalammen ja lilijärven alueeseen (kohde 32.).

Maakuntakaavojen merkinnät:

- + lilijärven alueen Natura-alue: useasta osa-alueesta koostuva monipuolinen ja lajistollisesti merkittävä erämainen luontokokonaisuus; Rupansuo, Katajalampi, lilivuori ja Viitasenvuori ovat vanhojen metsien suojeluohjelman kohteita; Ruostesuo ja Kankaanpään letto ovat soiden-suojelun perusohjelman kohteita
- + Länsipuolella Lullinvuoren-Kustaanvuoren-Härköpohjan Natura-alue: Päijänteeseen avautuva vanhojen metsien suojeluohjelmaan kuuluva Lullinvuori on kasvistollisesti arvokas, jyrkkärintainen kalliorinne kallionaluslehtoineen; myös Kustaanvuori kuuluu vanhojen metsien suojeluohjelmaan; Härköpohjan lehto on edustavalajinen puronvarsilehtovuorijalavineen
- + Länsipuolella Muuratsalon ympäristön matkailun ja virkistyskehitämisen kohdealue
- + Lähettyvillä Pohjois-Päijänteen vesialue:

vesiretkeilyä palveleva kokonaisuus, kulttuuriympäristöarvoja, osa ekologista vyöhykettä, suunnittelulla tulee turvata alueilla riittävät rantautumispaikat

- + Kaakkoispuolella valtakunnallisesti arvokas Viisarinmäen-Rutalahden maisema-alue: maatalousmaisema ja Vällyhoilon kanjoni
- + Kaakkoispuolella Vaaterin ja Karhukorven arvokkaat perinnemaisemat
- + Virkistysalueet ja virkistyskohteet: lähettyvillä Tervämäen, Mikonniemen ja Mämminniemen valtakunnalliset veneulkoilualueet sekä Sudensaaren maakunnallinen veneulkoilualue
- Länsipuolella moottoritie: Viisarinmäki-Orava-saari-Kanavuori-Haapalahti, suunnittelumääräyksen mukaan tiesuunnittelussa tulee ottaa huomioon liikennemelun leviämisen estäminen

33. Oksalan Isosuo (Uurainen, Multia)

Pinta-ala: 274 ha

Maastoinventointi ja melumittaukset tehtiin 1.11.2013.

Uuraisten luoteisrajalla Sahrajärven eteläpäässä sijaitseva alue, joka on hiljaista metsä- ja suo-seutua. Alin desibeliarvo oli 26,3 dB ja keskiarvoksi saatiin 26-27 dB hyvin tyynellä säällä. Taustalta kuului yksitäinen metsäkone ja yksi ylilentävä kone havaittiin (35-36 dB). Alue sijaitsee ilmavoimien lentoharjoitusalueella. Alueella on lentotoimintaa arkipäivisin.

Maakuntakaavojen merkinnät:

- + Oksalan Isosuon-Miehinkäisensuon Natura-alue: kahden erillisen keidassuon muodostama kokonaisuus, joista Oksalan Isosuo jää hiljaisen alueen sisään
- + Eteläpuolella Hankamäensuon ja länsipuolella Konkarinsuon luonnon monimuotoisuuden kannalta tärkeä suoalue
- + Eteläpuolella Hankasuon luonnonsuojelualuevaraus
- + Kaakkoispuolella Huutoniemen virkistysalue
- + Kaakkoispuolella Kynämöisten raittiusseuran talon kulttuuriympäristö
- + Kaakkoispuolella Kynämöisen maakunnallisesti arvokas maisema-alue ja sen alueella sijaitsevat kuusi muinaismuistokohdetta

- + Lounaispuolella Lehtomäen arvokas perinnemaisema
- Turvetuotantoon soveltuvat alueet: pohjoispuolella Kuitulan Isosuo; länsipuolella Nimetönsuo5 ja Sarvisuo1; lounaispuolella Parantaisensuo; eteläpuolella Myllysuo, Rokkasuo ja Heinäsuo 5
- Rakennuskiviainesten ottovyöhykkeet: itäpuolella Kalliolampi ja lounaispuolella Honkaselkä
- Lounaispuolella Honkalammen kalliokiviainesten ottovyöhyke

34. Kalliojärvi, Töyrjärvet, Hakonen (Viitasaari)

Pinta-ala: 2 027 ha

Maastotarkastelu ja melumittaukset tehtiin 10.10.2013.

Maakunnan itärajalla sijaitseva alue, joka on pääosin suopainanteiden ja pikkujärvien kirjomaa metsäaluetta. Alueen rauhaa rikkoi suihku- ja metsäkone, muutoin alue oli hyvin hiljainen, alle 30 dB usealla mittauspisteellä. Alue sijaitsee ilmavoimien lentoharjoitusalueella. Alueella on lentotoimintaa arkipäivisin.

Maakuntakaavojen merkinnät:

- + Pohjoispuolella Heinä-Suvannon-Hetejärven Natura-alue: kansainvälisesti arvokas lintuvesi-kohte, jonka Heinä-Suvannon osa jää Keski-Suomen puolelle
- + Länsipuolella Palokankaan lampien Natura-alue: 11 luonnontilaisen lammen keskittymä, linnustollisia arvoja
- + Itäpuolella Mäntylän ja koillispuolella Toulatkankaan pohjavesialueet
- + Lounaispuolella Silon ja Suovanlahden kyläkeskuksen maakunnallisesti arvokkaat kulttuuriympäristöt
- + Länsipuolella Toulatin maakunnallisesti arvokas maisema-alue
- + Länsipuolella Mäntykankaan arvokas harjualue
- Länsipuolella moottorikelkkareitti
- Länsi-pohjoispuolella Toulatkankaan ja luoteispuolella Lahnaskankaan maa-ainesten ottovyöhykkeet
- Itärajalla Viitasaaren malmipotentialinen vyöhyke
- Eteläpuolella Saarisuon turvetuotantoalue: poistettu kaavasta turvetuotannon loppumisen takia

35. Ylä-Keitele, Siilinsalo, Mustikkavuori (Viitasaari)

Pinta-ala 1 039 ha

Maastokäynti ja melumittaus tehtiin 11.9.2013

Ylä-Keiteleellä oleva alue, jonka pääosan muodostavat vesialueet ja Siilinsalon saaren kaakkoisosa. Melumittaus tehtiin vain yhdellä pisteellä Ylä-Keiteleen itärannalla Mustikka- eli Rajavuorella, jonne kuului hieman liikenteen ääntä. Muutoin hiljaisinta: alin mittaustulos 28,4 dB. Siilinsalossa ei käyty. Alue sijaitsee ilmavoimien lentoharjoitusalueella. Alueella on lentotoimintaa arkipäivisin.

Maakuntakaavojen merkinnät:

- + Ylä-Keiteleen Natura-alue: valtakunnallisesti arvokas selkävesi, rannat huomattavalla osin rakentamattomia, vesilinnustollisesti arvokas kohde
- + Eteläpuolella valtakunnallisesti arvokkaat kallioalueet: Hakovuori-Kalliomäet, Huosiaisvuori ja Karhuvuori
- + Kaakkoispuolella Haapasaaren valtakunnallisesti arvokas rakennettu kulttuuriympäristö
- + Maakunnallisesti arvokkaat rakennetut kulttuuriympäristöt: eteläpuolella Jurvansalon työväentalo ja Solisniemi; itäpuolella Kutunsalmi, Naistenjärvi, Viitasaaren metsätyömuseoalue Savivuori ja Viitasaaren vanha yhteiskoulu
- + Muinaismuistokohteet: Sadinsaaren, Rutiheikan ja Matoniemen esihistorialliset hautapaikat; Rajasaaren historiallinen kivirakennne; Heinäsaaren ja Mäkelän kivikautiset asuinpaikat; lähetyvillä Solisniemen pronssi- ja/tai rautakautinen hautapaikka sekä Solisniemi 2:n ja 3:n esihistorialliset hautapaikat
- + Lähetyvillä maakunnalliset veneulkoilualueet: Arinasaari, Honkasaari, Kaunissaari, Naurissaari, Soliskaarre
- Laivaväylät
- Lounaispuolella Huopanan rakennuskiviainesten ottovyöhyke

36. Kivetyn alue (Äänekoski, Kannonkoski, Saarijärvi, Viitasaari)

Pinta-ala: 11 397 ha

Maastokäynti ja melumittaukset tehtiin 10.9.2013.

Pääosin Äänekosken ja Kannonkosken rajamailla sijaitseva alue on pienipiirteistä soiden, pienvesien

ja kivikkoisten kankaiden mosaiikkia. Hiljaisuuden rikkoivat kahdella tarkkailupisteellä yli lentäneet lentokoneet sekä Koukkujärvellä kuulunut moottorisahan ääni. Tuuli oli puuskittaista, joten mittausarvot vaihtelivat 28,3-35 dB:n välillä. Talviaikaan moottorikelkkareitti rikkoo alueen yhtenäisyyden kolmeen osa-alueeseen:

- a. **Näremäki, Lammasneva (Kannonkoski, Viitasaari) [2 731 ha]**
- b. **Iisphja (Äänekoski) [1 744 ha]**
- c. **Kivetty, Pitkäsenkangas (Kannonkoski, Saarijärvi, Äänekoski) [3 212 ha]**

Kesäaikana alue voi olla yhtenäinen erämainen alue, jota pirstovat metsäautotiet. Alue sijaitsee ilmavoimien lentoharjoitusalueella. Alueella on lento-toimintaa arkipäivisin.

Maakuntakaavojen merkinnät:

- + Kivetyt alueen Natura-alue: pienehköjen vanhojen metsien kohteiden sekä arvokkaiden pienvesien ja soiden muodostama kokonaisuus; Muroahon ja Rähäniemen vanhojen metsien suojeluohjelman kohteet
- + Länsipuolella Pyhä-Häkin kansallispuisto: soiden ja vanhojen metsien arvokas kokonaisuus, osa laajempaa Pyhä-Häkin alueen Natura-aluetta
- + Pohjoispuolella Hakovuori-Koljatin Natura-alue: kolmen erillisen kallioalueen muodostama monipuolinen kokonaisuus
- + Eteläpuolella Lehtisennevan Natura-alue: monipuolinen suo- ja pienvesikokonaisuus
- + Eteläpuolella Pyhäkankaan lähteikön luonnonsuojelualue
- + Kaakkoislaidassa ja pääosin ulkopuolella Syrjäharjun tärkeä pohjavesialue
- + Pohjoisnevan luonnon monimuotoisuuden kannalta tärkeä suoalue
- + Eteläpuolella Pyhänkankaan, Syrjäharjun ja Kangasjärven dyynin arvokkaat harjualueet
- + Piikkanevan kumpumoreenialueen valtakunnallisesti arvokas moreenimuodostuma
- Itäpuolella voimalinja 110 kV
- Lapinmäen kalliokiviainesten ottovyöhyke
- Eteläpuolella Saunamäen kalliokiviainesten ottovyöhyke
- Eteläpuolella Pyhänkankaan maa-ainesten ottovyöhyke

- Rakennuskiviainesten ottovyöhykkeet: itäpuolella Louhikko-Pyydyismäki ja Pahalammin-kalliot; pohjoispuolella Kalliomäet
- Itärajalla Matkus-Haukinevan ja lounaispuolella Suljetunnevan turvetuotantoalueet
- Turvetuotantoon soveltuvat alueet: länsipuolella Rimminneva, Takapellonneva, Korteniemi ja Kärmeneva; pohjoispuolella Pyöreisneva; itärajalla Sarvineva

3.2 Pinta-alaltaan merkittäviä hylättyjä alueita

Alla olevat alueet karsittiin pois selvityksen alkuvaiheen potentiaalisista hiljaisista alueista. Alueet ovat pinta-alaltaan merkittäviä, mutta kohteiden yhteydessä mainittujen syiden takia alueet eivät sisälly tässä selvityksessä käytetyillä kriteereillä Keski-Suomen luonnon hiljaisiin alueisiin.

Kivijärvi, Kismanniemi ja Huhmarsaari (Kannonkoski, Kivijärvi)

Pinta-ala: 4 251 ha

Kivijärvellä ja sen itäisellä rantavyöhykkeelle sijoittuva pitkä kapea alue. Maantieliikenne kuuluu alueelle eri puolilta Kivijärveä vettä pitkin. Lisäksi Teeriharjun moottorirata sijaitsee aivan alueen kaakkoispuolella.

Härkäneva, Sopensuo, Hautakangas (Karstula)

Pinta-ala: 6 284 ha

Karstulan länsiosassa maakunnan rajalla sijaitseva alue. Alueen sisällä ja ympärillä sijaitsee paljon turvetuotantoa.

Kolima (Pihtipudas, Viitasaari)

Pinta-ala: 3 533 ha

Kolimaa pohjoispäästä Viitasaaren puolelle ulottuva alue, pääosin vesistöä. Jatkuva nelostien (E75) liikenteen ääni kantautuu veden yli alueelle.



Mäntyneva, Iso Kivineva, Mäntyjärvi (Viitasaari, Pihtipudas, Kivijärvi)

Pinta-ala: 2 871 ha

Alvajärven eteläpuolella, pääosin Viitasaaren ja Pihtiputaan puolella oleva alue. Alueen pohjoisrajalla sijaitsee kalliokivi- ja rakennuskiviainesten ottoalue.

Vuorijärvenvuori, Saarijärvi, Vuorijärvenpuro (Viitasaari)

Pinta-ala: 992 ha

Viitasaaren kirkonkylän pohjoispuolella, nelostien itäpuolella sijaitseva alue. Nelostien (E75) liikennemelu kuuluu alueelle.

4. YHTEENVETO

Tämän selvityksen perusteella Keski-Suomessa on 36 maakunnallisesti merkittävää luonnon hiljaista aluetta, joiden maa- ja vesialueiden yhteispinta-ala on 157 587 ha (7,9 % Keski-Suomen pinta-alasta). Merkittävimmät ja suurimmat alueet ovat Päijänne (Kuhmoinen, Jämsä, Jyväskylä, Luhanka), Seläntauksen alue (Pihlipudas, Kinnula), Salamajärven kansallispuisto ja itäpuolinen metsäalue (Kivijärvi, Kinnula), Kivetyt alue (Äänekoski, Kannonkoski, Saarijärvi, Viitasaari) ja Etelä-Konnevesi, Lummu-kankylä, Rappaatlahti (Konnevesi, Hankasalmi).

Melu on kasvava ympäristöongelma. Arviolta miljoona suomalaista asuu paikassa, jossa jatkuva melu heikentää elinympäristön laatua ja vaikuttaa heikentävästi terveyteen. ”Meluntorjunnan valtakunnalliset linjaukset ja toimintaohjelma” vuodelta 2004 tähtää terveelliseen, viihtyisään ja vähämeluiseen elinympäristön säilymiseen ja turvaamiseen. Samalla sen tavoitteena on selvittää hiljaisten alueiden säilyminen Suomessa.

Keski-Suomen hiljaiset alueet selvitettiin Keski-Suomen liiton toimesta kesällä ja syksyllä 2013. Työ alkoi kartta- ja paikkatietotarkastelulla, melukohteiden kartoituksella ja niiden puskurivyöhykkeiden määrittämisellä. Lähtökohtana hiljaisten alueiden kartoituksessa ja määrittelyssä pidettiin aiemmin tehtyjä selvityksiä muissa maakunnissa, muun muassa Satakunnassa ja Pohjois-Savossa.

Jatkuvan ja pitkäkestoisen melun aiheuttajat ovat pääosin liikenne, teollisuus, asutus sekä maa-ainestenotto ja turvetuotanto. Tässä työssä käytyt puskurivyöhykkeiden leveydet ovat seuraavat: valtatiet 4 km, kantatiet 4 km, seututiet 4 km, yhdystiet 2 km, rautatiet 3 km, maakuntakaavan mukaiset tuulivoimapuistorajaukset, puolustusvoimien alueet 4 km, melu- ja suojavaiohykkeet (puolustusvoimat, lentoliikennealueet), moottorikelkkareitit 1 km, turvetuotantoalueet 2 km, turvetuotantoon soveltuvat uudet alueet 500 m, kaavassa olevat voimalinjat 500 m, kaavassa olevat maa-ainesten ottoalueet 2,5 km, taajamat 4 km, kylät ja pienkylät 4 km sekä ampumaradat 4 km. Pusku-

rivyöhykkeet puskuroitiin myös naapurimaakunnista voimassa olevien kaavojen mukaan. Karttatarkastelu tehtiin ArcGIS-ohjelman avulla.

Melulähteiden ja niiden puskurivyöhykkeiden ulkopuolelle jäivät ns. potentiaaliset hiljaiset alueet, joille tehtiin maastokäyntejä ja melumittauksia elo-marraskuun 2013 aikana. Kohteen äänitaso pyrittiin selvittämään koko alueelta, niin sisäosista kuin reuna-alueilta. Melumittarin avulla saatiin äänentaso dB(A). Hiljaisuuden vallitessa desibelitasot olivat hyvin alhaiset, 26-30 dB, jolloin vain luonnon omat äänet kuuluivat taustalla. Tuuli nosti monin paikoin ns. pseudovaikutuksena äänentasoa aina 40 desibeliin, mutta tämän ei annettu vaikuttaa lopputulokseen eli alueiden valintaan. Hiljaisuuden kokemisen kannalta haitallisiksi ääniksi luokiteltiin jatkuva liikenne, teollisuuden äänet ja turvetuotannon äänet, paikoin siitäkin huolimatta etteivät ne nostaneet mittaustuloksen melutasoa. Toisaalta toiminnaltaan lyhytaikaisten äänten (esimerkiksi metsäkone, puimuri, yksittäinen vene, auto tai lentokone) ei annettu vaikuttaa lopputulokseen. Selkeiden lentoreittien puuttumisen vuoksi lentoliikenteen meluvaikutusten arvioiminen on hankalaa. Myös kesämökkeilyyn ympärillä tapahtuvan toiminnan meluvaikutuksen arvioiminen on vaikeaa. Mikäli jokainen lentokoneen ylitys tai mökkiruohonleikkurin melu otettaisiin huomioon määriteltäessä hiljaisia alueita, niitä saattaisi jäädä jäljelle hyvin vähän, jos yhtään.

Pääosa Keski-Suomen hiljaisista alueista sijaitsee ilmavoimien lentoharjoitusalueilla. Lentotoiminta harjoitusalueilla on arkipäivinä pääsääntöisesti päivittäistä. Seuraavien kahdeksan alueen, jotka eivät sijaitse lentoharjoitusalueilla, merkitys hiljaisina alueina korostuu:

1. Suontee, Mankki, Kullasniemi, Huuhkainmäki ja saaret (Joutsa)
2. Katajaneva, Hakosjärvi, Rappukallionmäki (Joutsa, Toivakka)
3. Hauhanpohja, Ylä-Sydänmaa (Jyväskylä, Joutsa, Luhanka)

- 7. Oksjärvi, Humalajärvi, Kylämäjärvi (Jämsä, Kuhmoinen)
- 18. Isojärven kansallispuisto (Kuhmoinen, Jämsä)
- 19. Päijänne (Jämsä, Jyväskylä, Kuhmoinen, Luhanka)
- 25. Onkisalo, Onkikorkein, Niinimäki (Luhanka)
- 30. Seläntauksen alue (Kinnula, Pihtipudas)

Hiljaisten alueiden käytössä tulisi ottaa huomioon alueen erityspiirre eli hiljaisuuden säilyminen pitkällä aikavälillä. Alueen nimeäminen hiljaiseksi alueeksi ei estä alueen käyttöä esimerkiksi metsä- ja maataloudessa. Moni etsii Keski-Suomesta hiljaisuutta ja sitä on vielä löydettävissä. Hiljaisten alueiden keskeisin merkitys maakunnallisesti on niiden hyödyntäminen luonto- ja maaseutumatkailussa sekä yleisessä virkistyskäytössä.

Tämä selvitys ei ole kaikenkattava. Pienempiä ja tässä selvityksessä hylättyjäkin alueita on kunnissa mahdollisuus nostaa esille esimerkiksi yleiskaavojen ja asemakaavojen yhteydessä. Aiemmissa hiljaisuusselvityksissä on korostettu, että hiljaisten alueiden tulisi olla myös helposti saavutettavissa ja ihmisiä lähellä sekä jokaisen kansalaisen tavoitettavissa.



5. LÄHTEET

Karvinen, Päivi & Savola, Anne (2004): Hiljaisuuden keitaat Satakunnassa. HiljaPisa. Suomen ympäristö 691. Ympäristöministeriö

Keski-Suomen liitto: Maakuntakaava, Alueluettelo, Ympäristöministeriön 14.4.2009 vahvistama. Julkaisu A 27, Jyväskylä

Keski-Suomen liitto: Keski-Suomen 2. vaihemaakuntakaava, kaavaselostus, Ympäristöministeriön 11.5.2011 vahvistama, Julkaisu A 33, Jyväskylä

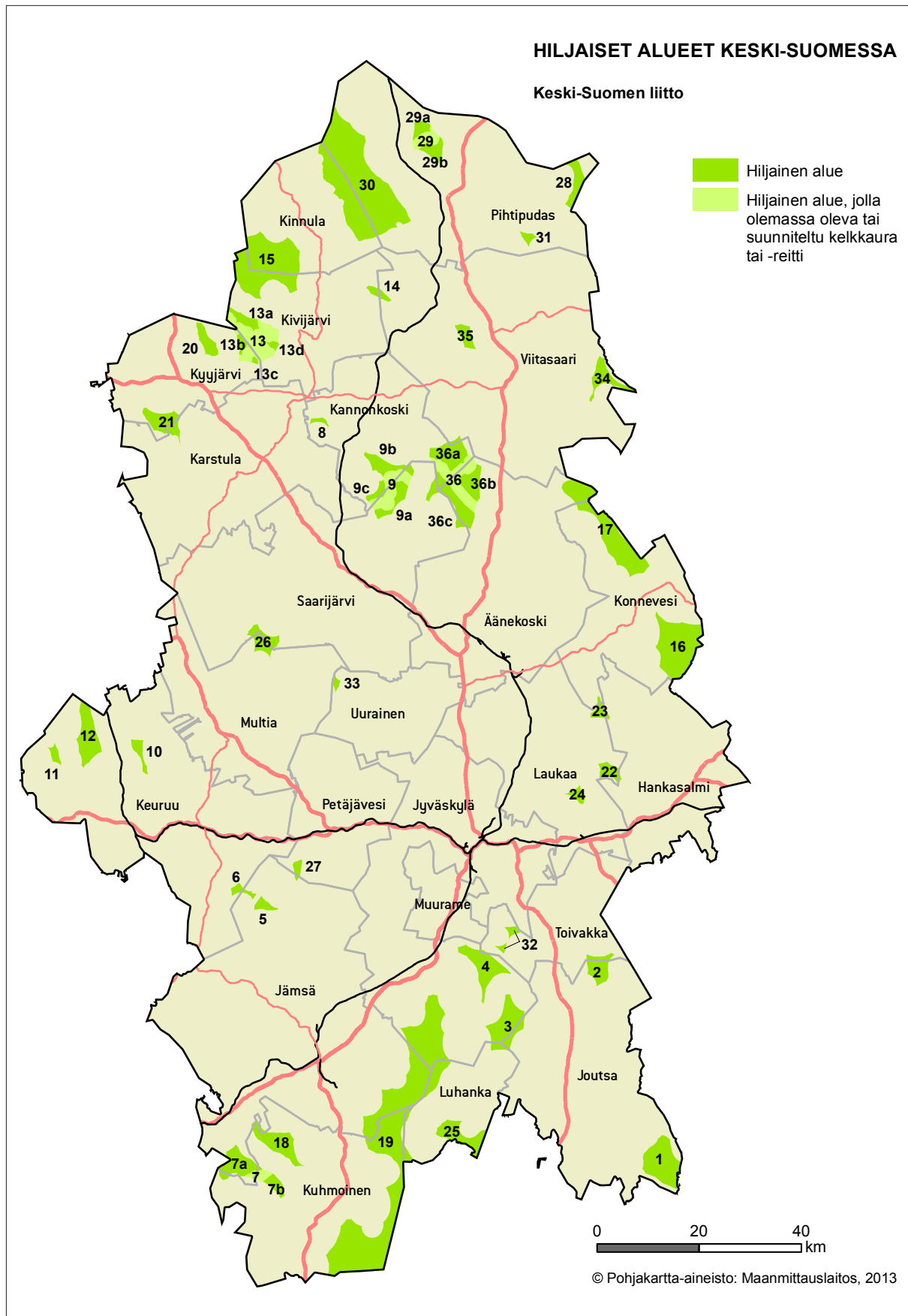
Keski-Suomen liitto: Keski-Suomen 3. vaihemaakuntakaava, kaavaselostus, Maakuntavaltuuston 14.11.2012 hyväksymä, Jyväskylä

Keski-Suomen liitto: Keski-Suomen 4. vaihemaakuntakaava, kaavaselostus, Maakuntahallituksen esitys maakuntavaltuustolle 3.5.2013. (MV 3.5.2013, 7§ Liite)

Pesonen, Kari (2004): Hiljaiset alueet, Hiljaisuuteen vaikuttavat tekijät ja hiljaisuuden kriteerit, Suomen ympäristö 738. Alueidenkäytön osasto, Ympäristöministeriö

Pohjois-Savon liitto (2008): Hiljaiset alueet maakuntakaavassa. Pohjois-Savon maakuntakaavan selvityksiä

Uudenmaan liitto ja WSP-LT Konsultit Oy (2007): Hiljaisuus ja hiljaisten alueiden tarkastelua Uudellamaalla. Uudenmaan liiton julkaisuja E 88.

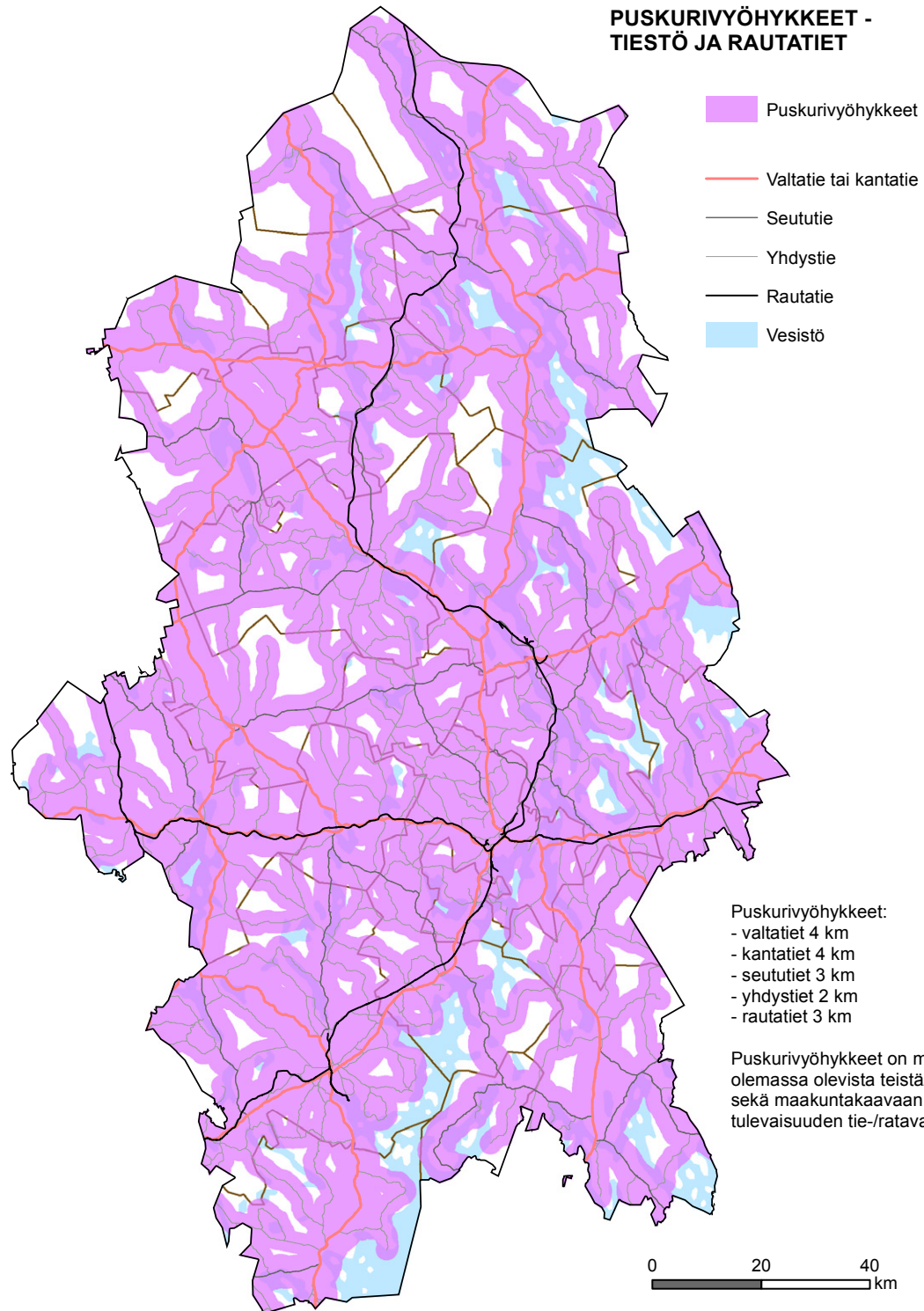


Hiljaisten alueiden alueluettelo

1. Suonteen Mankki, Kullasniemi, Huuhkainniemi ja saaret (Joutsa)
2. Katajaneva, Hakosjärvi, Rappukallionmäki (Joutsa, Toivakka)
3. Hauhanpohja, Ylä-Sydänmaa (Jyväskylä, Joutsa, Luhanka)
4. Päijänteen Mustanselkä, Heinosniemi, Vilhuniemi, Rutaniemi (Jyväskylä, Toivakka)
5. Hankaperä (Jämsä)
6. Huhkoperä (Jämsä, Keuruu)
7. Oksjärvi, Humalajärvi - Kylämäjärvi (Jämsä, Kuhmoinen)
 - 7a. Oksjärvi, Humalajärvi, Koivusuo (Jämsä, Kuhmoinen)
 - 7b. Kylämäjärven alue (Kuhmoinen)
8. Peräkangas, Törisevänvuori (Kannonkoski)
9. Pyhä-Häkin länsiosa, Tiilikka, Rakennuslampi (Kannonkoski, Saarijärvi)
 - 9a. Pyhä-Häkki, Kouranjärvi (Saarijärvi)
 - 9b. Rakennuslampi (Kannonkoski, Saarijärvi)
 - 9c. Kylmälamminmäki, Tahkokangas (Kannonkoski, Saarijärvi)
10. Isonneva, Kaikusuo, Jouhtineva (Keuruu)
11. Kankijoki, Vihtamonneva, Isonneva (Keuruu)
12. Pihlajavesi, Lienperä, Koukkumäki (Keuruu)
13. Lummeperä (Kivijärvi, Kyyjärvi)
 - 13a. Veitjärvi, Kivijärvenkangas, Lähteikönlehto (Kivijärvi)
 - 13b. Jänisneva, Patvikonaho, Puolukkaneva (Kivijärvi, Kyyjärvi)
 - 13c. Paloneva (Kyyjärvi)
 - 13d. Niitettävät, Korteneva (Kivijärvi)
14. Paljaspäänvuori, Pässinnotko, Tervahautakorpi (Kivijärvi, Viitasaari)
15. Salamajärven kansallispuisto ja itäpuolinen metsäalue (Kivijärvi, Kinnula)
16. Etelä-Konnevesi, Lummukankylä, Rappaatlahti (Konnevesi, Hankasalmi)
17. Listonniemi, Rokkapohja, Selkiäismäki (Konnevesi, Äänekoski)
18. Isojärven kansallispuisto (Kuhmoinen, Jämsä)
19. Päijänne (Kuhmoinen, Jämsä, Jyväskylä, Luhanka)
20. Lintalamminneva, Kirvesjärvi (Kyyjärvi)
21. Valleussuo, Sarantajärvi, Pirttisuo (Kyyjärvi, Karstula)
22. Kynsiveden Paanalansaari (Laukaa, Hankasalmi)
23. Kynsiveden Vyövuori, Hanhivuori (Laukaa, Konnevesi, Hankasalmi)
24. Lievestuoreenjärvi, Hyölahdenkorpi (Laukaa)
25. Onkisalo, Onkikorkein, Niinimäki (Luhanka)
26. Kulhanvuoren alue, Viuhkavuori, Särkivuori (Multia, Saarijärvi)
27. Teerijärvensuo, Mässälänkangas (Petäjävesi, Jämsä)
28. Pohja-Mäkelä, Multasuonkangas, Juusolanneva (Pihtipudas)
29. Raudanjoki, Isomäki, Isokangas (Pihtipudas)
 - 29a. Isomäki, Suurisuo, Sepänsuo (Pihtipudas)
 - 29b. Raudanjoki, Honkaneva (Pihtipudas)
30. Seläntauksen alue (Pihtipudas, Kinnula)
31. Suojärvensuot (Pihtipudas)
32. Haukkalampi - Ilijärven alue (Toivakka)
33. Oksalan Isosuo (Uurainen, Multia)
34. Kalliojärvi, Töyrijärvet, Hakonen (Viitasaari)
35. Ylä-Keitele, Siilinsalo, Mustikkavuori (Viitasaari)
36. Kivetyn alue (Äänekoski, Kannonkoski, Saarijärvi, Viitasaari)
 - 36a. Näremäki, Lammasneva (Kannonkoski, Viitasaari)
 - 36b. Iisipohja (Äänekoski)
 - 36c. Kivetty, Pitkäsenkangas (Kannonkoski, Saarijärvi, Äänekoski)

HILJAISET ALUEET KESKI-SUOMESSA

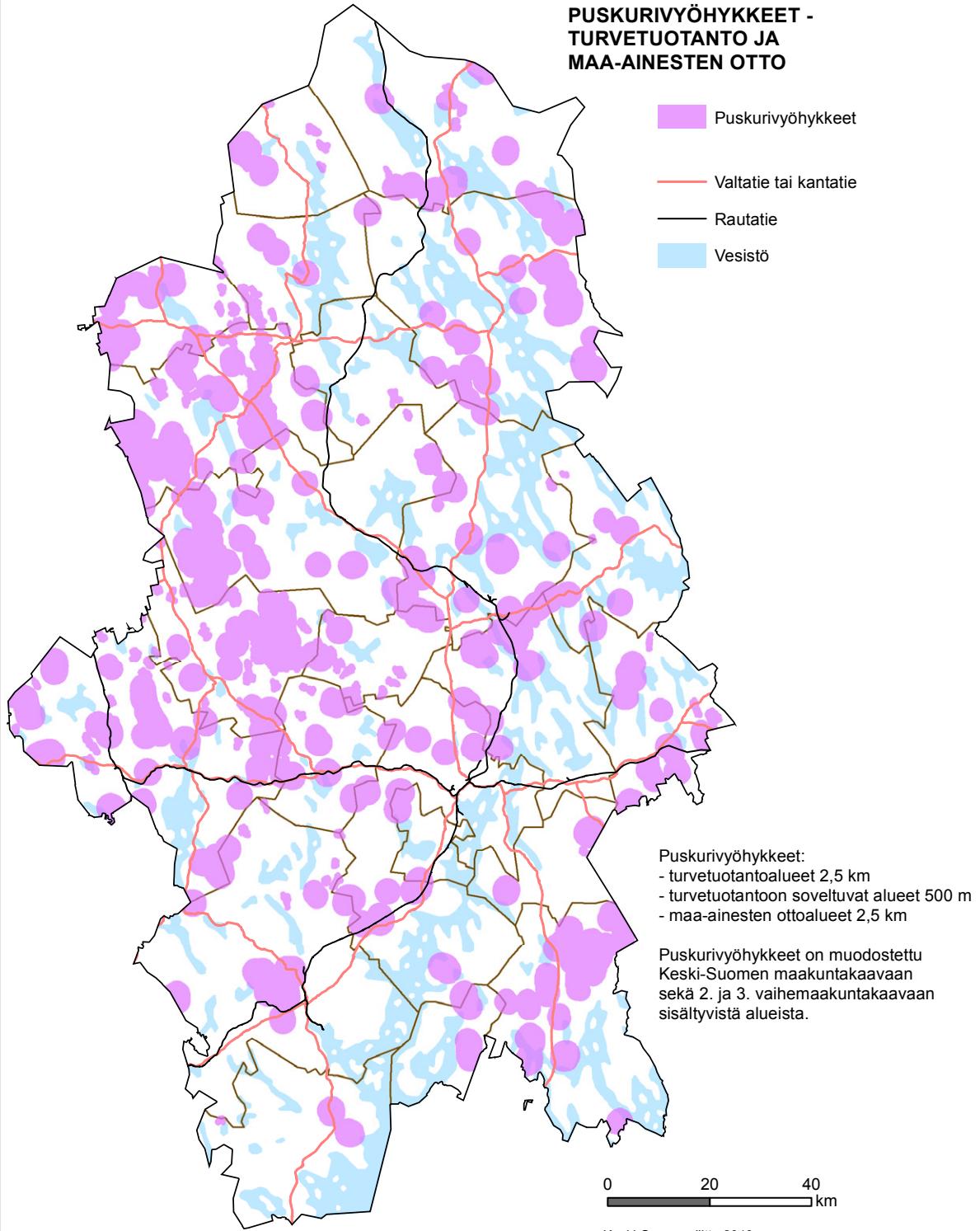
PUSKURIVYÖHYKKEET - TIESTÖ JA RAUTATIIET



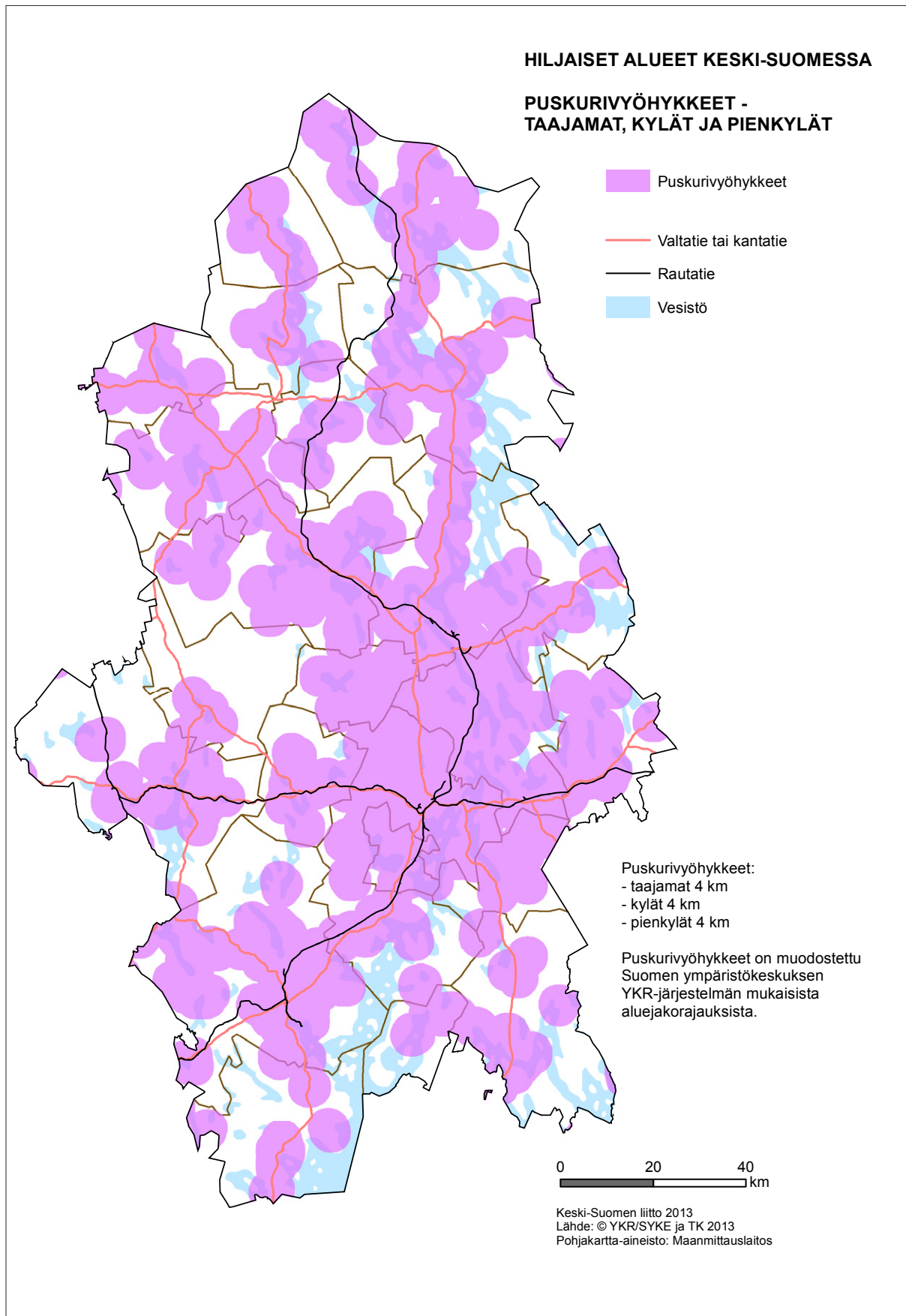
Keski-Suomen liitto 2013
Pohjakartta-aineisto: Maanmittauslaitos

HILJAISET ALUEET KESKI-SUOMESSA

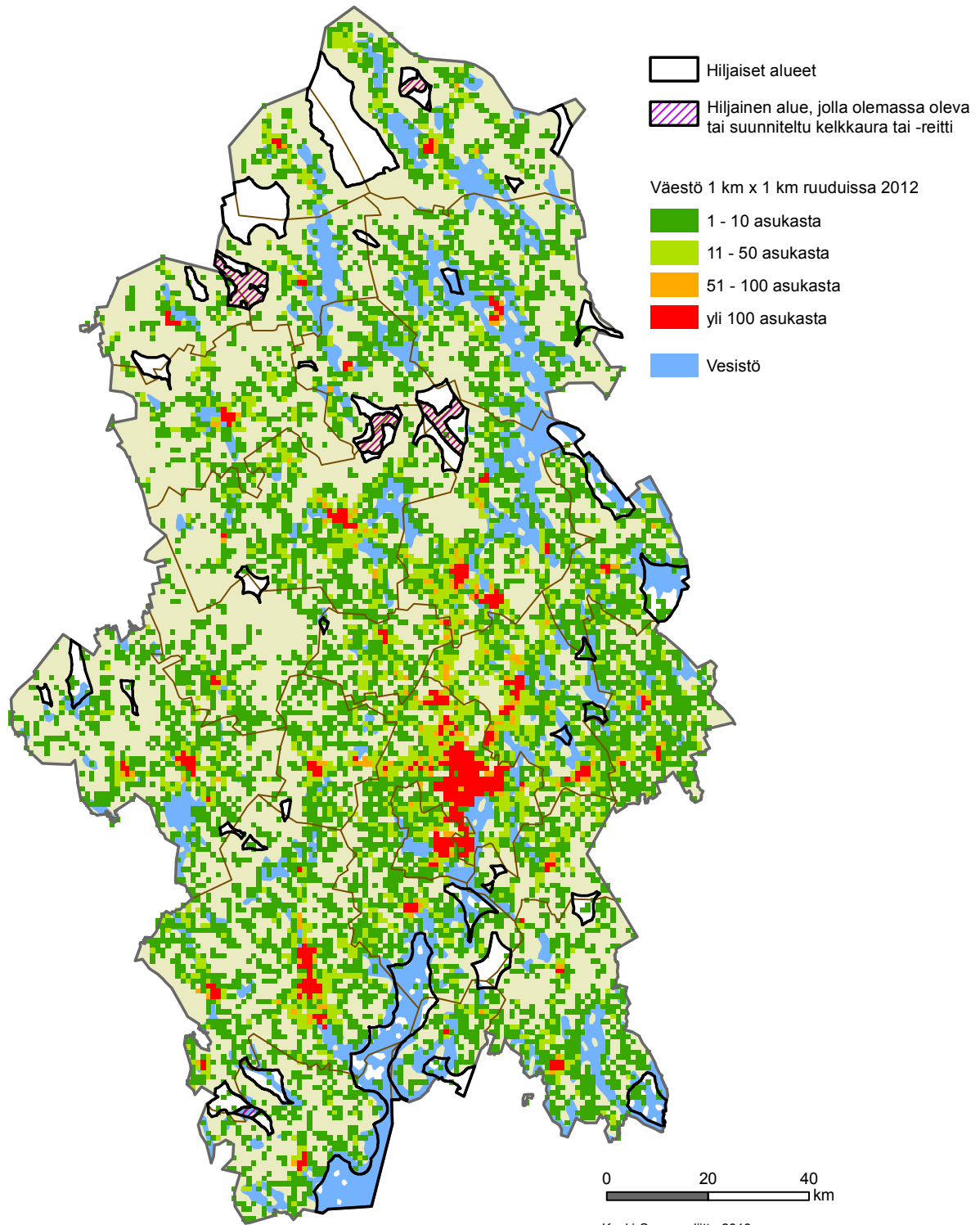
**PUSKURIVYÖHYKKEET -
TURVETUOTANTO JA
MAA-AINESTEN OTTO**



Keski-Suomen liitto 2013
 Pohjakartta-aineisto: Maanmittauslaitos

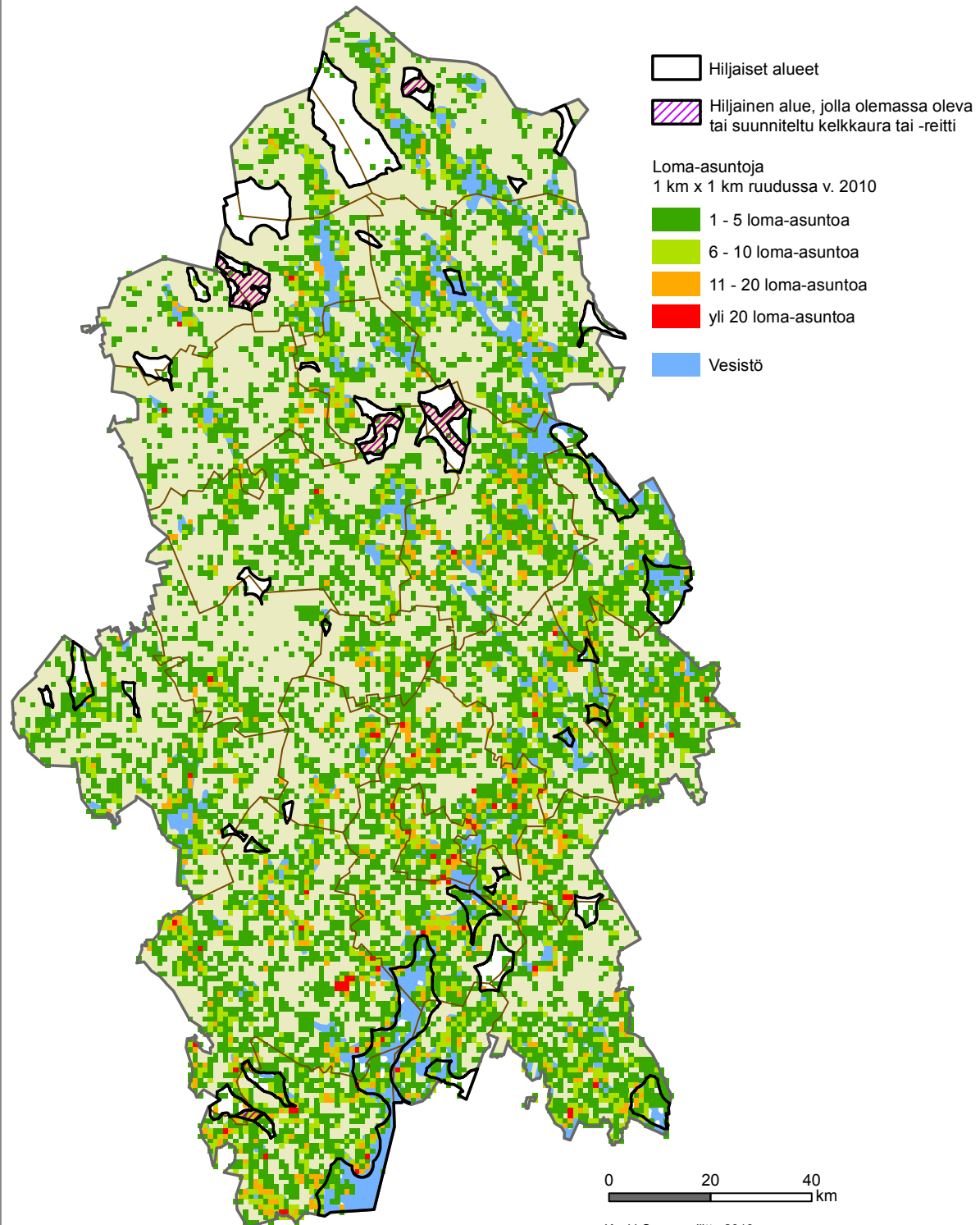


HILJAISET ALUEET JA VÄESTÖTIHEYS



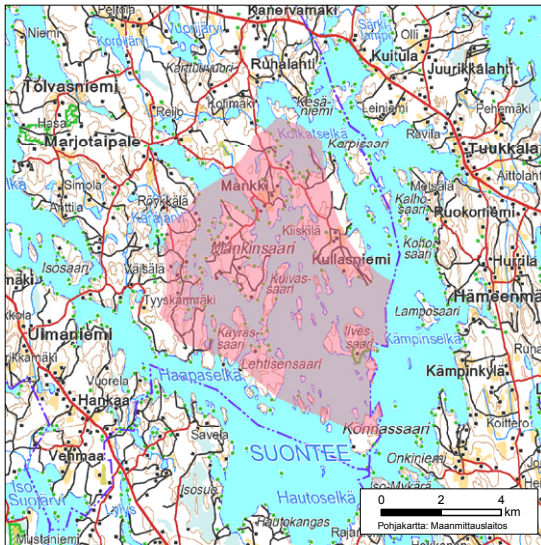
Keski-Suomen liitto 2013
 Lähde: © YKR/SYKE ja TK 2013
 Pohjakartta-aineisto: Maanmittauslaitos

HILJAISET ALUEET JA LOMA-ASUNNOT

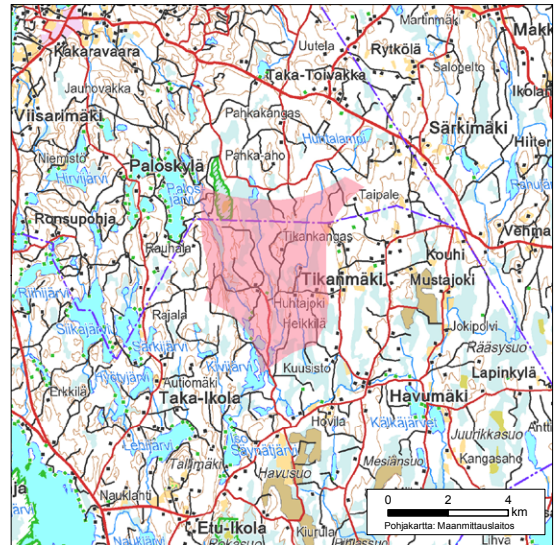


Keski-Suomen liitto 2013
Lähde: © YKR/SYKE ja TK 2013
Pohjakartta-aineisto: Maanmittauslaitos

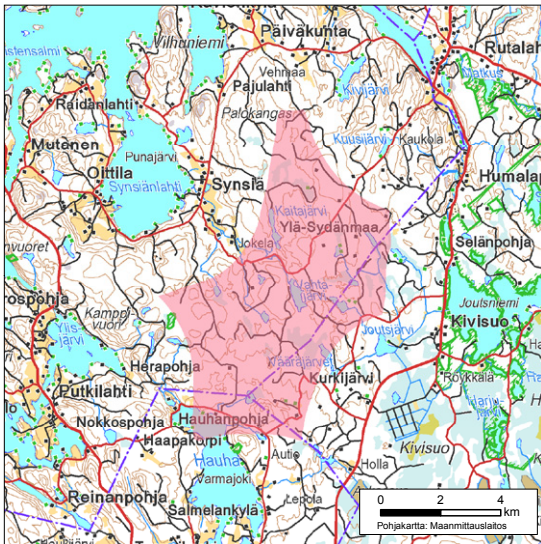
Kohdekartat



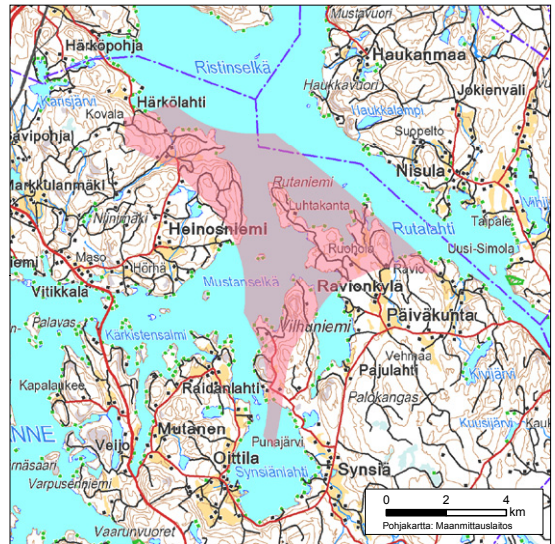
1. Suontee, Mankki, Kullasniemi, Huuhkainmäki ja saaret



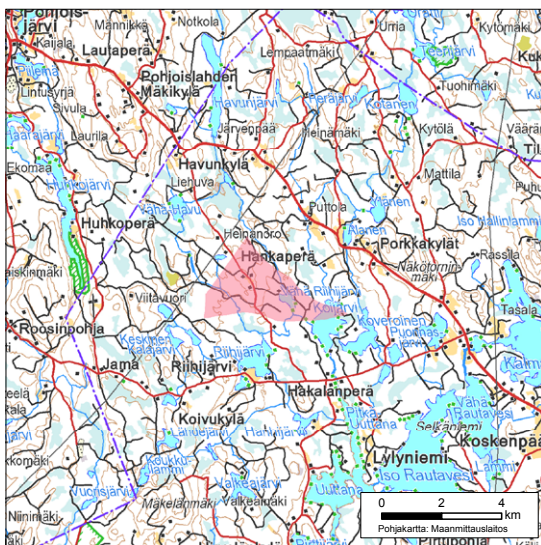
2. Katajaneva, Hakosjärvi, Rappukallionmäki



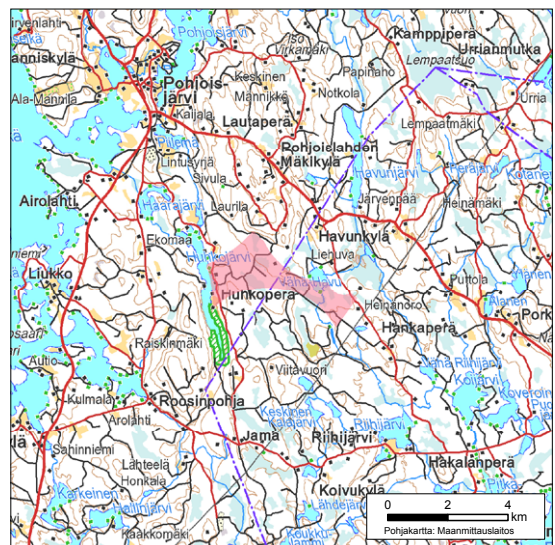
3. Hauhanpohja, Ylä-Sydänmaa



4. Päijänteen Mustanselkä, Heinosniemi, Vilhuniemi, Rutaniemi

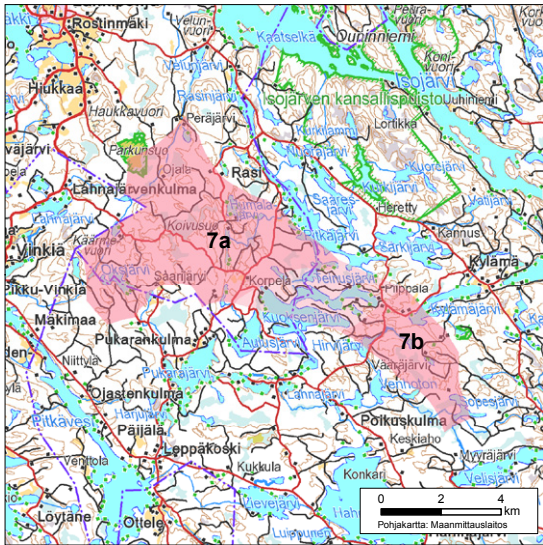


5. Hankaperä

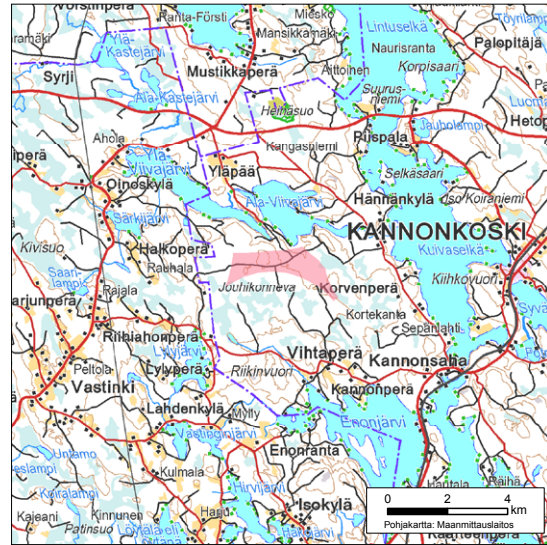


6. Huhkoperä

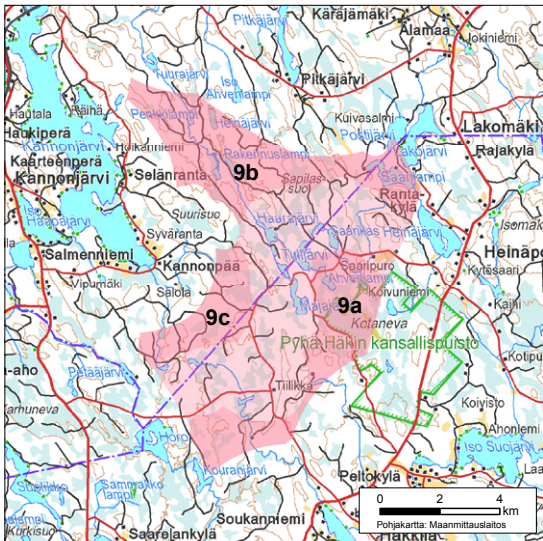
HILJAISET ALUEET KESKI-SUOMESSA



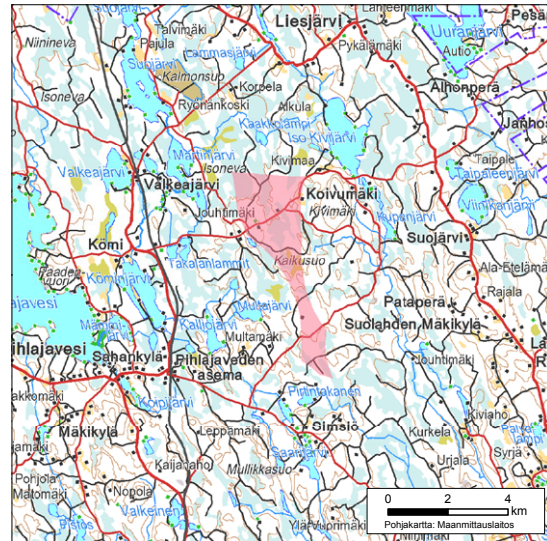
7. Oksjärvi, Humalajärvi - Kylämäjärvi
7a. Oksjärvi, Humalajärvi, Kouvusuo
7b. Kylämäjärven alue



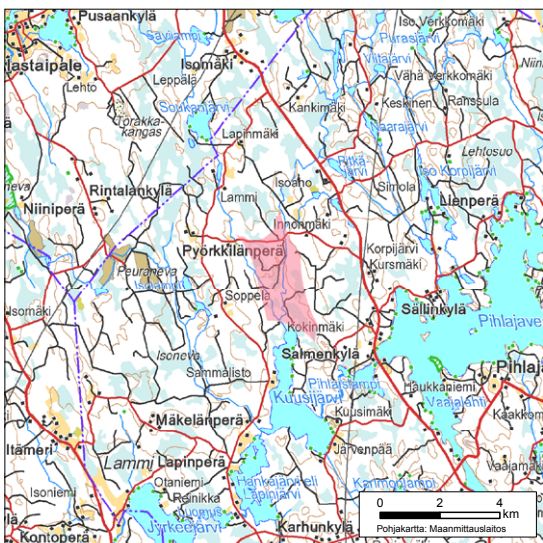
8. Peräkangas, Törisevänvuori



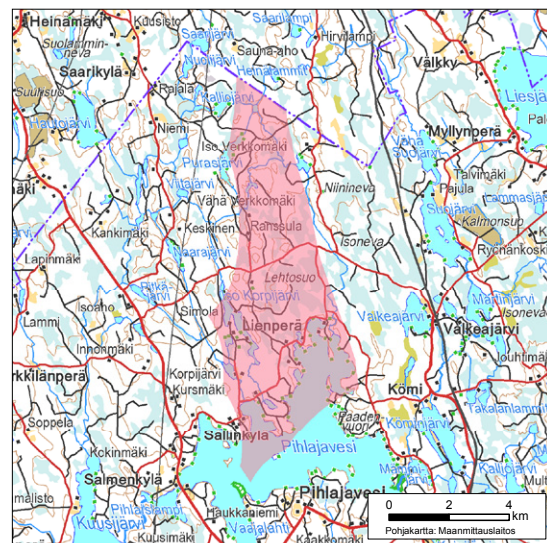
9. Pyhä-Häkin länsiosa, Tiilikka, Rakennuslampi
9a. Pyhä-Häkki, Kouranjärvi
9b. Rakennuslampi
9c. Kylmälamminmäki, Tahkokangas



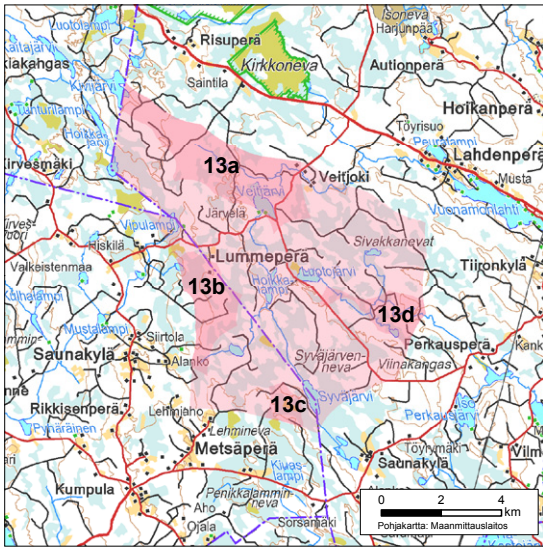
10. Isoneva, Kaikusuo, Jouhtineva



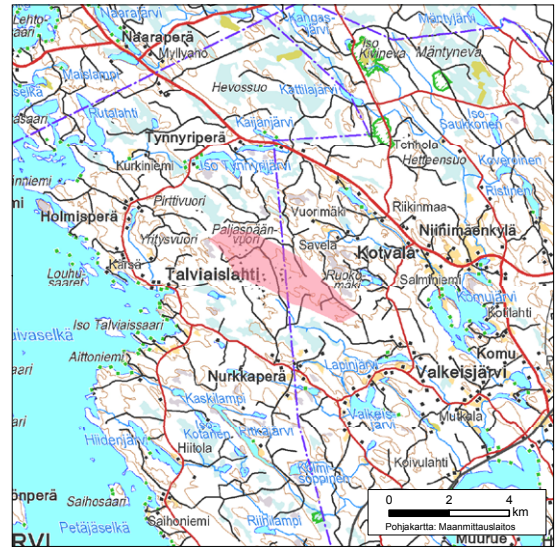
11. Kankijoki, Vihtamonneva, Isoneva



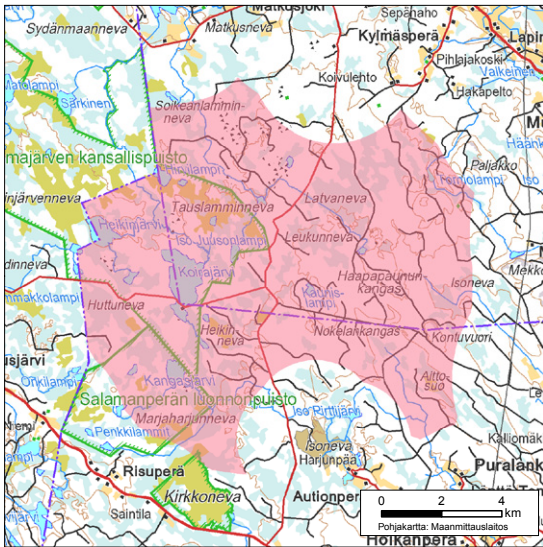
12. Pihlajavesi, Lienperä, Koukkumäki



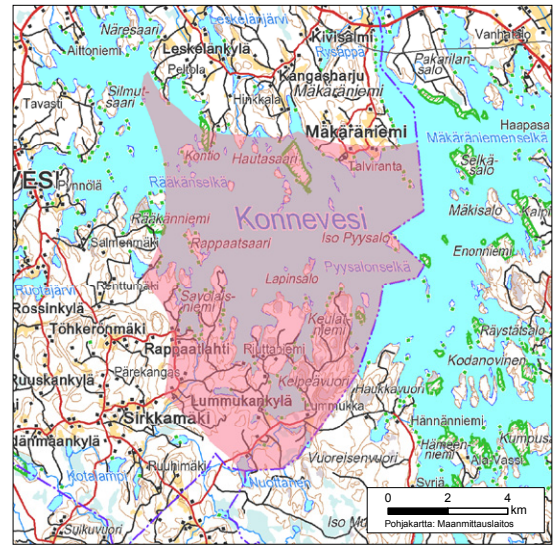
13. Lummepäjä
 13a. Veitjärvi, Kivijärvenkangas, Lähteikönlehto
 13b. Jänisneva, Patvikonah, Puolukkaneva
 13c. Paloneva
 13d. Niitettävät, Korteneva



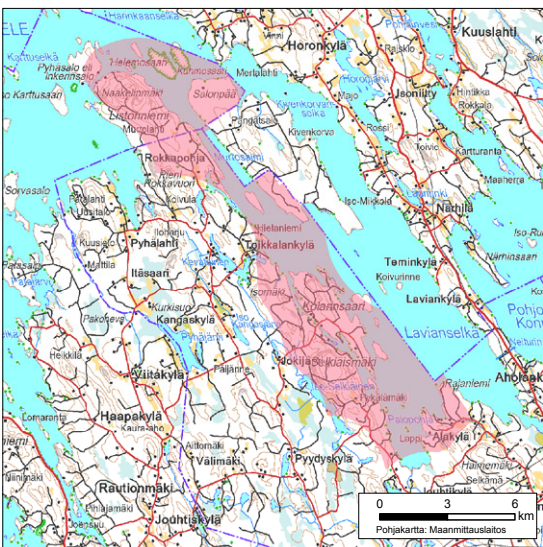
14. Paljaspäänvuori, Pässinnotko, Tervahautakorpi



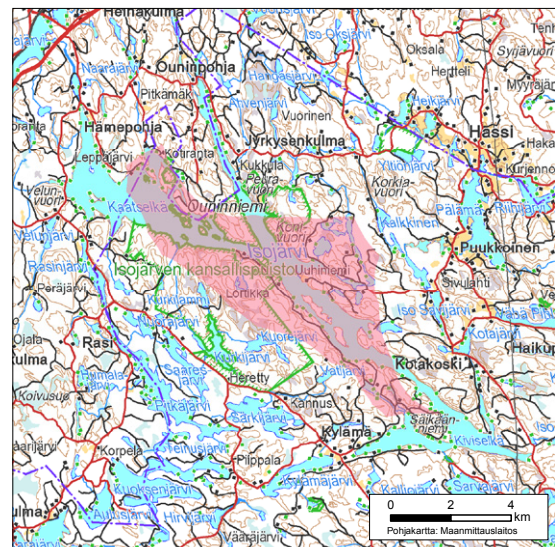
15. Salamajärven kansallispuisto ja itäpuolinen metsäalue



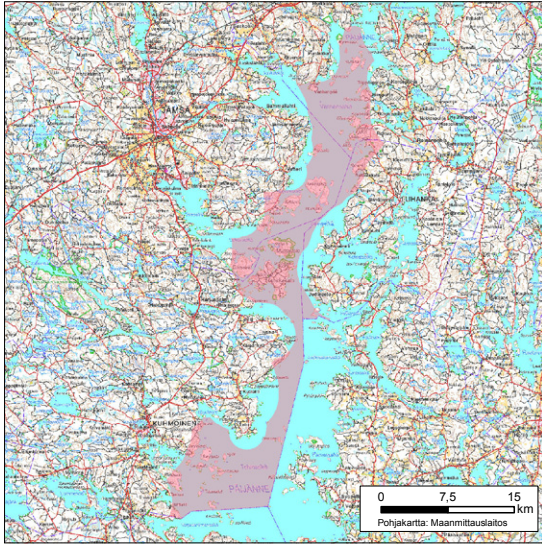
16. Etelä-Konnevesi, Lummukankylä, Rappaatlahti



17. Listonniemi, Rokkaphoja, Selkiäismäki



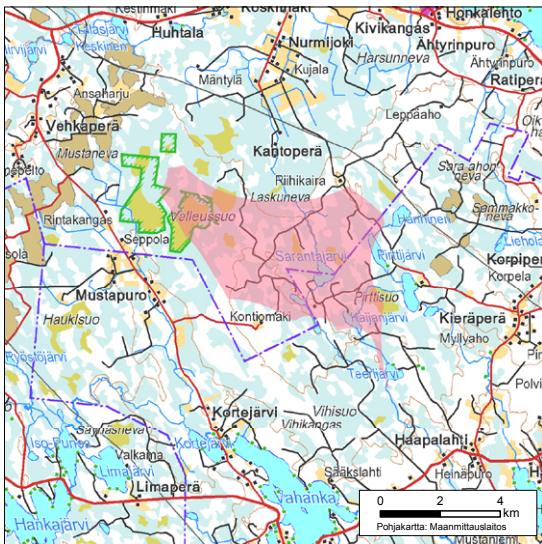
18. Isojärven kansallispuisto



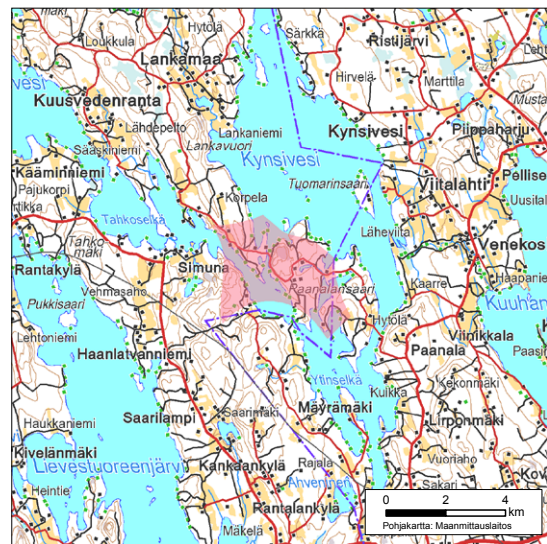
19. Pääjärne



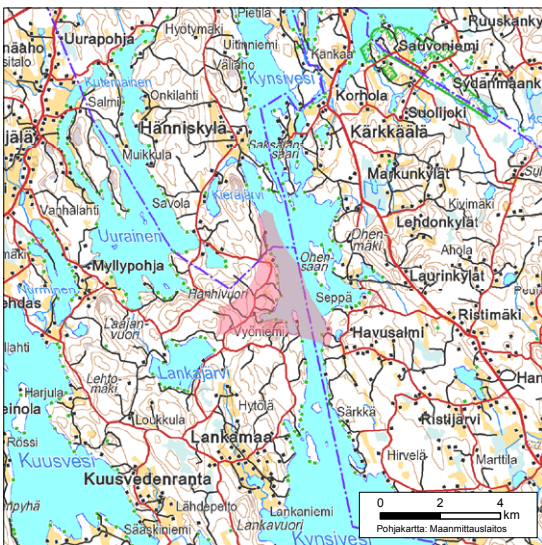
20. Lintalamminneva, Kirvesjärvi



21. Valleussuo, Sarantajärvi, Pirttisuo



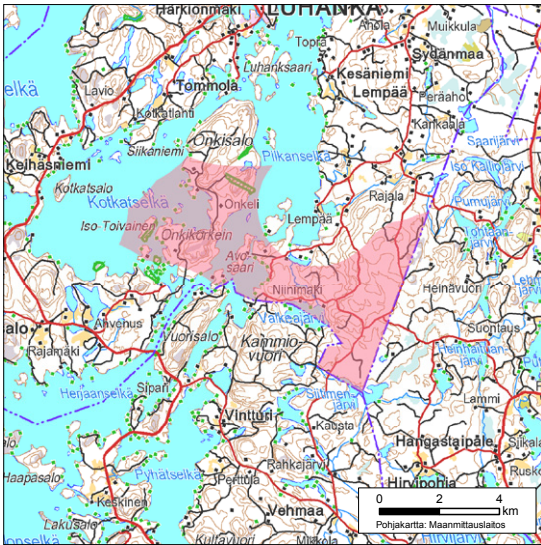
22. Kynsiveden Paanalansaari



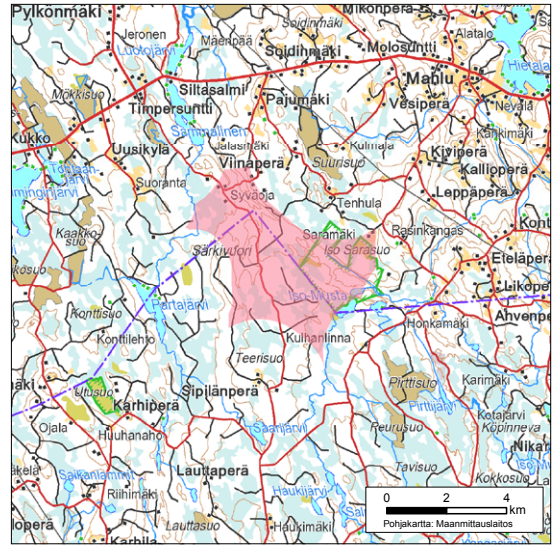
23. Kynsiveden Vyövuori, Hanhivuori



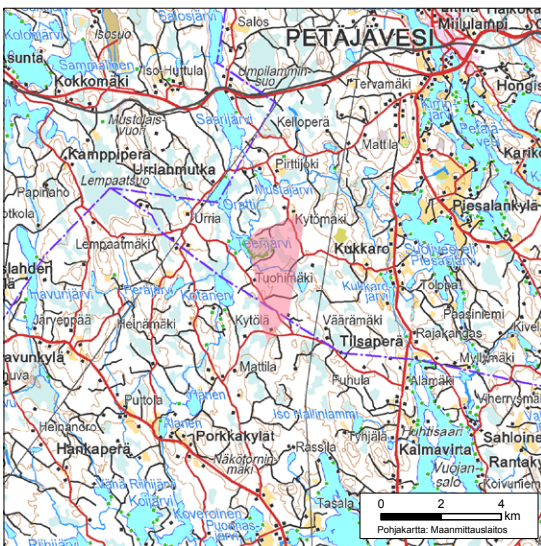
24. Lievestuoreenjärvi, Hyölahdenkorpi



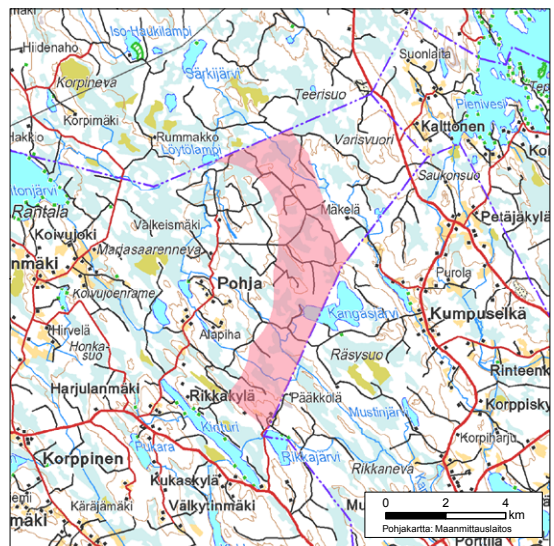
25. Onkisaalo, Onkikorkein, Niinimäki



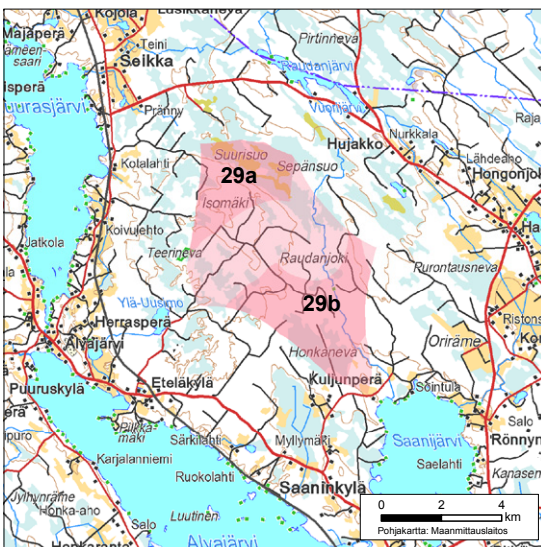
26. Kulhanvuoreenalue, Viuhkavuori, Särkivuori



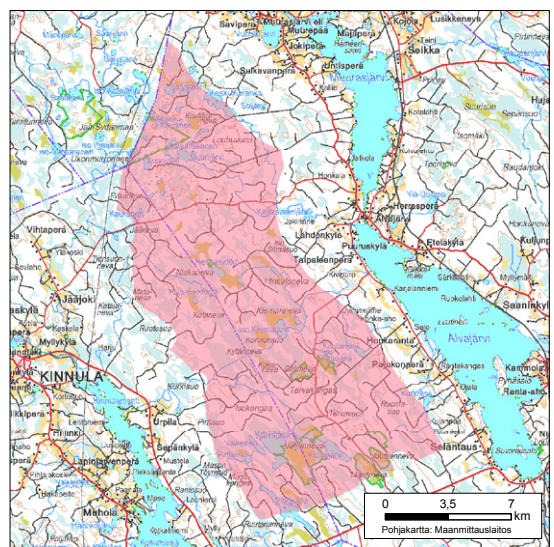
27. Teerijärvensuo, Mässälan kangas



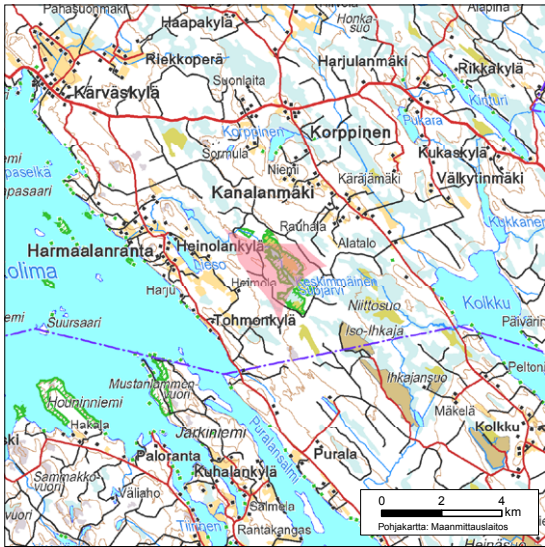
28. Pohja-Mäkelä, Multasuon kangas, Juusolanneva



29. Raudanjoki, Isomäki, Isokangas
29a. Isomäki, Suurisuo, Sepänsuo
29b. Raudanjoki, Honkaneva



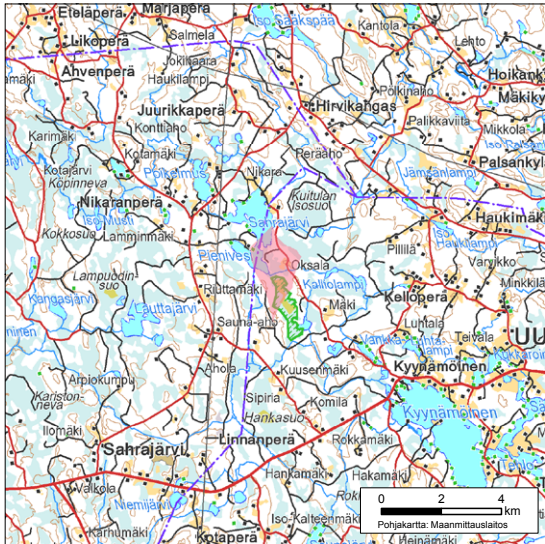
30. Seläntauksen alue



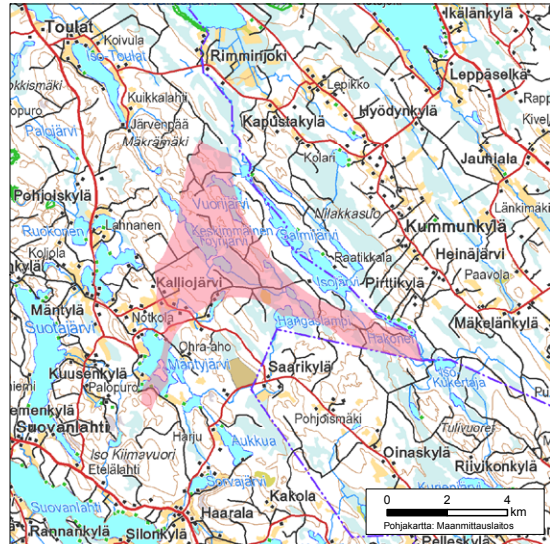
31. Suojärvensuot



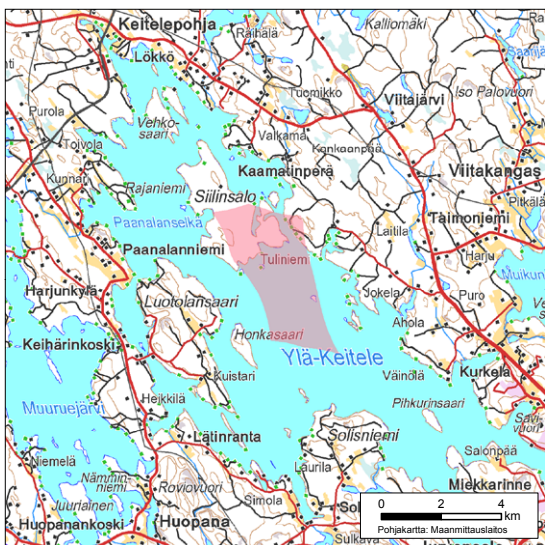
32. Haukkalampi - Iilijärven alue



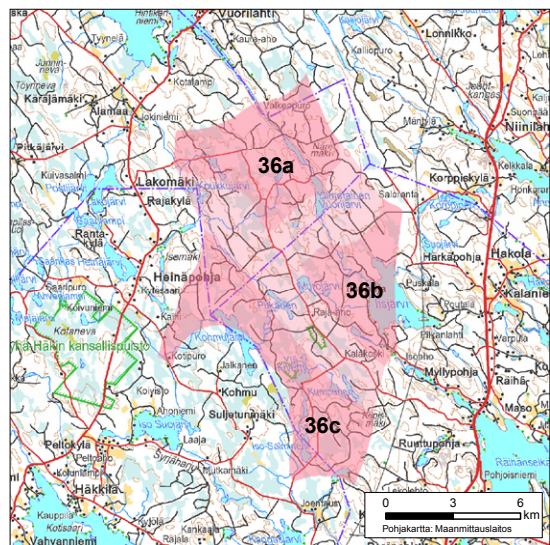
33. Oksalan Isosuo



34. Kalliojärvi, Töyrjärvet, Hakonen



35. Ylä-Keitele, Siilinsalo, Mustikkavuori



36. Kivetyn alue
 36a. Näämäsniemi, Lammasneva
 36b. Iisipohja
 36c. Kivetty, Pitkäsänkangas



KESKI-SUOMEN LIITTO

Regional Council of Central Finland



KESKI-SUOMEN LIITTO
Regional Council of Central Finland

KESKI-SUOMEN LIITTO | Sepänkatu 4 | 40100 Jyväskylä | Keski-Suomen Talo
puh: 0207 560 200 | fax: 014 217 733 | etunimi.sukunimi@keskisuomi.fi
Virallinen posti liitolle kirjaamon sähköpostiosoitteella: kirjaamo@keskisuomi.fi