

Załącznik Nr 1 do UCHWAŁY NR XXVI/227/17  
RADY GMINY W KIJACH  
z dnia 10 maja 2017r.



***Program Rewitalizacji dla Gminy Kije  
na lata 2016-2023***

---

Wykonawca:



**Świątokrzyskie Centrum Innowacji i Transferu Technologii Sp. z o. o.**  
Ul. Studencka 1  
25-401 Kielce  
[www.it.kielce.pl](http://www.it.kielce.pl)

**Kije, listopad 2016 r. / Aktualizacja kwiecień 2017 r.**



## Spis treści

1.	Wstęp .....	3
2.	Struktura Programu Rewitalizacji.....	4
2.1.	Zasady tworzenia Programu Rewitalizacji .....	4
2.2.	Metodologia prac nad programem .....	6
3.	Powiązania Programu Rewitalizacji z dokumentami strategicznymi .....	8
4.	Charakterystyka obszaru gminy .....	12
4.1.	Położenie administracyjne i geograficzne .....	12
4.2.	Środowisko przyrodnicze i geologiczne .....	14
4.3.	Turystyka .....	15
5.	Diagnoza obecnej sytuacji na terenie gminy.....	17
5.1.	Sfera społeczna.....	17
5.1.1.	Demografia.....	17
5.1.2.	Pomoc społeczna.....	18
5.1.3.	Zatrudnienie na terenie gminy .....	21
5.1.4.	Edukacja .....	22
5.1.5.	Aktywność społeczna i rozwój kulturalny mieszkańców .....	23
5.1.6.	Ochrona zdrowia .....	25
5.1.7.	Przestępczość .....	25
5.2.	Sfera gospodarcza.....	26
5.3.	Sfera środowiskowa.....	28
5.4.	Sfera przestrzenno - funkcjonalna .....	29
5.4.1.	Zagospodarowanie przestrzenne gminy .....	29
5.4.2.	Struktura użytkowania gruntów.....	29
5.5.	Sfera techniczna .....	29
5.5.1.	Zasoby mieszkaniowe.....	29
5.5.2.	Media .....	30
5.5.3.	Układ komunikacyjny .....	30
5.6.	Podsumowanie diagnozy i określenie zjawisk kryzysowych.....	31
6.	Wnioski z konsultacji społecznych .....	33
7.	Założenia procesu rewitalizacji .....	36
7.1.	Wyznaczenie obszaru zdegradowanego oraz obszaru rewitalizacji .....	36
7.2.	Pogłębiona diagnoza podobszarów rewitalizacji.....	38
7.2.1.	I podobszar- Kije.....	38
7.2.2.	II podobszar – Włoszczowice.....	41
7.3.	Wizja podobszarów rewitalizacji .....	42
7.4.	Cele rewitalizacji.....	43
8.	Projekty rewitalizacyjne .....	48
8.1.	Projekty zaplanowane w ramach rewitalizacji .....	48
8.1.1.	Projekty infrastrukturalne .....	48
8.1.2.	Projekty społeczne .....	56
8.2.	Plan finansowy i źródła finansowania projektów .....	58
9.	Zarządzanie programem rewitalizacji .....	65
9.1.	System wdrażania.....	65
9.2.	System monitoringu .....	66
10.	Strategiczna ocena oddziaływania na środowisko .....	70



## 1. Wstęp

Rewitalizacja jest wieloletnim, kompleksowym procesem, mającym na celu wyprowadzenie obszaru zdegradowanego ze stanu kryzysowego. Rewitalizację prowadzi się w oparciu o Program, w którym opisany jest plan działań, zmierzający do poprawy sytuacji na danym obszarze. Program zawiera projekty rewitalizacyjne, które są logicznie powiązane z celami rewitalizacji i nakierunkowane na stworzenie warunków do zrównoważonego rozwoju na rewitalizowanym obszarze. Skuteczna rewitalizacja polega na zintegrowaniu wszystkich działań na rzecz lokalnej społeczności, przestrzeni i gospodarki przy zaangażowaniu interesariuszy rewitalizacji.

Obszar zdegradowany odznacza się nagromadzeniem negatywnych zjawisk społecznych, głównie wysokiego bezrobocia, ubóstwa, przestępczości, niskiego poziomu edukacji i kapitału społecznego oraz co najmniej jednego ze zjawisk gospodarczych, środowiskowych, przestrzenno-funkcjonalnych lub technicznych, co wpływa na stan kryzysowy. Degradację analizowanego obszaru identyfikuje się na podstawie koncentracji negatywnych zjawisk w wymienionych sferach. Natomiast obszar rewitalizacji obejmuje całość lub część obszaru zdegradowanego, który cechuje się szczególną koncentracją zjawisk kryzysowych lub posiada istotne znaczenie dla rozwoju gminy. Na tym obszarze prowadzone są działania, które w efekcie muszą korzystnie wpłynąć na cały obszar gminy.

*Program Rewitalizacji dla Gminy Kije na lata 2016-2023* przedstawia propozycję rozwiązań problemów zidentyfikowanych na terenie Gminy Kije, poprzez zaplanowanie działań i projektów do realizacji, mających na celu poprawę sytuacji oraz wzmocnienie lokalnych potencjałów, istniejących na terenie gminy. Niniejszy dokument jest narzędziem do rozwiązywania występujących problemów oraz ożywienia obszarów dotkniętych zjawiskami kryzysowymi, poprzez poprawę sytuacji w sferze społecznej, gospodarczej, środowiskowej, przestrzenno-funkcjonalnej i technicznej. Program Rewitalizacji będzie służyć do wzmocniania lokalnych potencjałów, głównie przyrodniczych i turystycznych, jak również społecznych i ekonomicznych, poprzez promocję regionu, wspieranie rozwoju przedsiębiorczości, poprawę oferty edukacyjnej i przeciwdziałaniu wykluczeniu społecznemu.

Dokument powstał przy połączeniu prac powołanych do tego celu ekspertów zewnętrznych oraz Pracowników Urzędu Gminy, Gminnego Ośrodka Pomocy Społecznej, Powiatowej Komendy Policji, jak również prowadzonego czynnego dialogu z lokalną społecznością. Konsultacje społeczne pozwoliły na poznanie problemów występujących na terenie gminy oraz zaplanowanie konkretnych działań nakierowanych na zniwelowanie ich wpływu.

Niniejszy Program Rewitalizacji został opracowany w oparciu o *Wytyczne w zakresie rewitalizacji w programach operacyjnych na lata 2014-2020*, opracowanych przez Ministra Rozwoju oraz przy współfinansowaniu ze środków Unii Europejskiej w ramach Programu Operacyjnego Pomoc Techniczna na lata 2014-2020.

## 2. Struktura Programu Rewitalizacji

### 2.1. Zasady tworzenia Programu Rewitalizacji

Program Rewitalizacji jest dokumentem strategicznym, przedstawiającym przedsięwzięcia całościowe, zmierzające do wyprowadzenia ze stanu kryzysowego obszarów zdegradowanych poprzez użycie działań zaplanowanych na podstawie poziomu degradacji obszaru w sferze społecznej oraz gospodarczej, przestrzenno-funkcjonalnej, technicznej lub środowiskowej. Rewitalizacja jest kompleksowym procesem, dlatego działania muszą być skoncentrowane terytorialnie i prowadzone w sposób zaplanowany, by w efekcie gwarantować poprawę sytuacji życia społeczności, gospodarki i przestrzeni lokalnej. Jest to proces wieloletni, prowadzony przez grupę interesariuszy rewitalizacji, zgodnie z zasadami polityki przestrzennej, zawartymi w Umowie Partnerstwa. W ramach rewitalizacji zakłada się jak największe wykorzystanie lokalnych potencjałów, głównie kulturowych.

Podczas prowadzenia procesu rewitalizacji wymagane jest uwzględnienie rewitalizacji jako istotnego elementu całościowej wizji rozwoju gminy, wykonanie pełnej diagnozy służącej wyznaczeniu obszarów zdegradowanych i obszarów rewitalizacji, ustalenie hierarchii potrzeb w zakresie działań rewitalizacyjnych, właściwy dobór narzędzi do potrzeb tego obszaru, zsynchronizowanie działań w sferze społecznej, gospodarczej, przestrzenno-funkcjonalnej, technicznej, środowiskowej, skoordynowanie prowadzonych działań oraz monitorowanie i ewaluacja skuteczności rewitalizacji, włączenie partnerów w procesy programowania i realizacji projektów rewitalizacyjnych w ramach programów operacyjnych oraz prowadzenie konsekwentnego, otwartego i trwałego dialogu z tymi podmiotami i grupami, których rezultaty rewitalizacji mają dotyczyć.

Dialog z interesariuszami prowadzony jest przy wykorzystaniu metod partycypacji społecznej, która jest nieodłącznym elementem procesu rewitalizacji i stanowi fundament wszystkich działań na każdym etapie tego procesu. Partycypacja rozpoczyna się w momencie sporządzania diagnozy obszaru i identyfikacji zjawisk problemowych oraz propozycji eliminacji rozpoznanych problemów. W ramach partycypacji angażuje się różne grupy interesariuszy – mieszkańców, lokalnych przedsiębiorców, przedstawicieli instytucji samorządowych i pozarządowych. Poznanie ich opinii pozwala na określenie problemów na terenie gminy, zaplanowanie działań, służących poprawie stanu obszaru oraz kierunków ich realizacji, co pozwoli na podniesienie trwałości i skuteczności założonych projektów, mających na celu eliminację problemów i niepożądanych zjawisk. Partycypacja społeczna polega również na informowaniu i edukowaniu społeczności w zakresie przebiegu procesu rewitalizacji – istocie, celach i zasadach. Mając na uwadze fakt, iż lokalna społeczność jest głównym odbiorcą rewitalizacji, partycypacja umożliwi społeczności współdecydowanie w sprawach rewitalizacji ich najbliższego otoczenia. Partycypacja obejmuje ankietyzację, konsultację społeczne, spotkania, wywiady, rozdysponowanie materiałów informacyjnych, informowanie poprzez stronę internetową. Działania partycypacyjne prowadzi się także na etapie wdrażania projektów zawartych w Programie Rewitalizacji.

W trakcie opracowania programu istnieje możliwość powołania Zespołu ds. Rewitalizacji, który jest społecznym organem konsultacyjnym w zakresie rewitalizacji. Zadaniem Zespołu jest współpraca ze wszystkimi grupami interesariuszy, w tym w szczególności ze społecznością obszaru rewitalizacji. Zespół, posiadając wiedzę na temat uwarunkowań stanu faktycznego, przede wszystkim w sferze społecznej, ma wpływ na kształtowanie rozwoju gminy.

Jednym z najważniejszych elementów, umożliwiającym identyfikację obszaru zdegradowanego jest opracowanie diagnozy sytuacji kryzysowej, pozwalającej na poznanie stanu obszaru oraz wytypowanie terenów najbardziej zdegradowanych pod względem społecznym, a także gospodarczym, przestrzennym, funkcjonalnym, środowiskowym. Diagnoza zawiera w szczególności pogłębioną analizę sfery społecznej, w celu określenia potrzeb podjęcia działań, pobudzających aktywność społeczności lokalnej, co pozwoli na przygotowanie działań rewitalizacyjnych o bardziej złożonym, kompleksowym charakterze i oddziaływaniu. Nagromadzenie negatywnych czynników na pewnym obszarze, przyjętym jako obszar rewitalizowany, nieprzekraczający 20% powierzchni badanego terenu, wpływa na koncentrację działań rewitalizacyjnych tylko w jego obrębie. Jednak dopuszcza się objęcie wsparciem również teren nieprzyjęty jako obszar rewitalizacji. Dotyczy to głównie działań, mających na celu aktywizację społeczną mieszkańców. Proces rewitalizacji musi gwarantować polepszenie sytuacji w skali całego obszaru gminy oraz powiązanie efektów wszystkich realizowanych projektów.

Działania w Programie Rewitalizacji muszą zostać ujęte w sposób kompleksowy, przyjmując aspekt społeczny jako priorytetowy, a także uwzględniając sferę gospodarczą, środowiskową, przestrzenno-funkcjonalną i techniczną. Założone projekty muszą być ze sobą powiązane w sposób umożliwiający synchronizację efektów, wpływając jednocześnie na czynniki kryzysowe. Nie jest dopuszczalne w trakcie trwania działań rewitalizacyjnych realizowanie wybiórczych inwestycji nastawionych na poprawę estetyki przestrzennej, czyli remontów i modernizacji różnych obiektów. Projektom rewitalizacyjnym zawartym w Programie Rewitalizacji musi być zapewniona komplementarność w różnych wymiarach.

Komplementarność przestrzenna narzuca obowiązek brania pod uwagę wzajemnych powiązań pomiędzy przedsięwzięciami realizowanymi na obszarze rewitalizacji oraz znajdujących się poza nim, jednak oddziałujących na ten obszar. Pomiedzy projektami powinien zachodzić efekt synergii, czyli wzajemne dopełnianie się, jednocześnie pozytywnie wpływając na cały rewitalizowany obszar. Projekty nie mogą również koncentrować się punktowo i skutkować pogorszeniem się zjawisk w sferze społecznej, ani przenoszeniem się ich na inne, niedotknięte wcześniej stanem kryzysowym obszary.

Komplementarność problemowa nakłada konieczność realizacji projektów, które wzajemnie dopełniają się tematycznie, co sprawia, że rewitalizacja wpływa na polepszenie się sytuacji kryzysowej we wszystkich aspektach, jak również konieczność powiązania działań programu rewitalizacji ze strategicznymi decyzjami gminy. Dla uzyskania jak najlepszych efektów ważne jest opracowanie pogłębionej diagnozy stanu obszaru, a następnie określenie pożądanego stanu, jaki zostanie uzyskany po wdrożeniu projektów.

Komplementarność proceduralno-instytucjonalna narzuca obowiązek zaplanowania adekwatnego systemu zarządzania dla potrzeb programu, który zapewni efektywne współdziałanie na jego rzecz różnych instytucji oraz wzajemne uzupełnianie się i spójność działań.

Komplementarność międzyokresowa dotyczy konieczności powiązania dwóch okresów programowania RPO WŚ na lata 2007-2013 oraz 2014-2020. Gmina Kije posiada uchwalony w 2008 r. *Plan Rozwoju Lokalnego Gminy Kije*, który zakładał projekty na obszarach zdegradowanych zdefiniowanych w diagnozie wykonanej w ramach sporządzania niniejszego dokumentu. Możliwe jest

w takim przypadku uzupełnienie przedsięwzięć realizowanych w ramach polityki spójności 2007-2013, w celu zachowania ciągłości programowej, która jest ważna w procesie rewitalizacji.

Komplementarność źródeł finansowania polega na umiejętnym uzupełnianiu i łączeniu wsparcia ze środków EFRR, EFS i FS z wykluczeniem ryzyka podwójnego dofinansowania. Komplementarność finansowa oznacza także zdolność łączenia prywatnych i publicznych źródeł finansowania, przy założeniu, że stymulowanie wewnętrznych zdolności inwestycyjnych ma wysokie znaczenie dla prognozowanych zmian. Dla uzyskania korzystnych efektów dla obszaru rewitalizacji konieczne jest skoordynowanie projektów rewitalizacyjnych, które finansowane będą w ramach EFS i EFRR.

## 2.2. Metodologia prac nad programem

Niniejszy Program Rewitalizacji powstał przy wykorzystaniu modelu ekspercko-partycypacyjnego, w sposób zapewniający aktywny udział interesariuszy rewitalizacji, przede wszystkim mieszkańców gminy i lokalnych przedsiębiorców, a także przy udziale powołanego Zespołu ds. Rewitalizacji oraz Ekspertów Zewnętrznych, odpowiadających za organizację konsultacji społecznych, wykonanie analiz i diagnoz oraz opracowanie dokumentu pn. *Program Rewitalizacji dla Gminy Kije na lata 2016-2023*.

Program został opracowany w oparciu o *Wytyczne w zakresie rewitalizacji w programach operacyjnych na lata 2014-2020*, opracowanych przez Ministra Rozwoju. Ramy czasowe Programu Rewitalizacji zostały zaplanowane do 2023 r. Pierwsze działania w zakresie rewitalizacji gminy zostały podjęte wraz z uchwałą Rady Gminy o przystąpieniu do opracowania Programu Rewitalizacji, co jest wyrazem woli opracowania dokumentu dla Gminy Kije.

W przygotowanie programu została włączona lokalna społeczność. Zorganizowano konsultacje społeczne z przedstawicielami różnych grup społecznych – mieszkańców, przedsiębiorców oraz pracownikami instytucji i organizacji. Przeprowadzone wywiady oraz ankietyzacje pozwoliły na określenie stanu obszaru gminy i zaplanowanie działań mających na celu jej rozwój.

Prace nad przygotowaniem *Programu Rewitalizacji dla Gminy Kije na lata 2016-2023* obejmowały następujące etapy:

1. Podjęcie Uchwały NR XIII/144/16 Rady Gminy w Kijach z dnia 13 kwietnia 2016 r. w sprawie przystąpienia do sporządzenia *Programu Rewitalizacji dla Gminy Kije na lata 2016-2023* na podstawie art. 18 ust. 2 pkt. 6 ustawy z dnia 8 marca 1990 r. o samorządzie gminnym (tj. Dz. U. z 2016 r., poz. 446).
2. Powołanie Zespołu ds. Rewitalizacji Zarządzeniem nr 28/16 Wójta Gminy Kije z dnia 02.06.2016 r. w sprawie powołania Zespołu ds. Rewitalizacji.
3. Przeprowadzenie ankietyzacji całego obszaru Gminy Kije, przy udziale Sołtysów oraz Urzędu Gminy. Badanie ankietowe miało na celu poznanie potrzeb mieszkańców oraz przedsiębiorców inwestujących na terenie gminy w zakresie działań, jakie powinny zostać przeprowadzone w zakresie rewitalizacji. Ankietyzacja trwała od 25 lipca do 16 sierpnia 2016 r. W tym czasie ankiety były dostępne dla interesariuszy w Urzędzie Gminy Kije, na stronie internetowej oraz zostały rozdysponowane w każdej miejscowości przez Sołtysów. Uzyskane informacje zostały

wykorzystane do opracowania zestawień, wniosków i analiz na potrzeby Programu Rewitalizacji.

4. Opracowanie diagnozy obecnej sytuacji Gminy Kije na podstawie danych pozyskanych z Urzędu Gminy w Kijach, Gminnego Ośrodka Pomocy Społecznej, Powiatowego Urzędu Pracy i Powiatowego Posterunku Policji w Pińczowie oraz GUS. Na podstawie tej analizy sformułowano wnioski na temat najbardziej zdegradowanych obszarów gminy, a następnie wyznaczono obszary rewitalizacji oraz planowane kierunki działań na tych obszarach mające na celu ożywienie społeczne, gospodarcze i przestrzenne.
5. Przeprowadzenie konsultacji społecznych w formie spotkania w budynku OSP w Kijach z przedstawicielami różnych grup interesariuszy z terenu gminy, w celu wysłuchania propozycji kierunków działań i projektów rewitalizacyjnych.
6. Odbicie spaceru studyjnego na terenie zdegradowanym.
7. Zredagowanie Projektu *Programu Rewitalizacji dla Gminy Kije na lata 2016-2023* zgodnie z Wytycznymi w zakresie rewitalizacji, wytycznymi Programowymi IZ RPO WŚ dotyczącymi zasad przygotowania programów rewitalizacji (lub dokumentów równorzędnych) w perspektywie finansowej 2014-2020 oraz wypracowanymi ustaleniami przez ekspertów zewnętrznych.
8. Wydanie broszury informacyjnej w zakresie rewitalizacji oraz publikowanie spraw bieżących w aktualnościach na stronie Urzędu Gminy w Kijach.
9. Przeprowadzenie konsultacji społecznych Projektu Programu Rewitalizacji poprzez umieszczenie go na stronie internetowej Urzędu Gminy w Kijach i zbieranie opinii lokalnej społeczności na temat proponowanych projektów. Konsultacje te trwały od 3 listopada do 15 listopada 2016 r.
10. Procedura strategicznej oceny oddziaływania na środowisko wraz z udziałem społeczeństwa na podstawie Ustawy z dnia 3 października 2008 r. o udostępnianiu informacji o środowisku i jego ochronie, udziale społeczeństwa w ochronie środowiska oraz ocenach oddziaływania na środowisko (Dz. U. z 2016 r. poz. 353 z późn. zm.).
11. Przyjęcie Uchwałą Rady Gminy dokumentu pn. *Program Rewitalizacji dla Gminy Kije na lata 2016-2023*.

Program Rewitalizacji dla Gminy Kije na lata 2016-2023 powstał przy udziale prac przedstawicieli samorządu lokalnego, pracowników Urzędu Gminy, instytucji publicznych, przedsiębiorców, przedstawicieli organizacji pozarządowych, sołtysów, mieszkańców gminy, będącymi bezpośrednimi interesariuszami rewitalizacji.

### 3. Powiązania Programu Rewitalizacji z dokumentami strategicznymi

Założenia Programu Rewitalizacji dla Gminy Kije na lata 2016-2023 są spójne z dokumentami strategicznymi i planistycznymi ze szczebla gminnego, wojewódzkiego i krajowego, zakładającymi polepszenie sytuacji terenów zdegradowanych oraz poprawę zdolności rozwojowych tych obszarów.

Tabela 1. Powiązania Programu Rewitalizacji z innymi dokumentami strategicznymi

Lp.	Nazwa dokumentu	Nawiązanie Programu Rewitalizacji do zapisów dokumentu strategiczno-programowego
<b>POZIOM EUROPEJSKI</b>		
1.	<b>Europa 2020 – Strategia na rzecz inteligentnego i zrównoważonego rozwoju sprzyjającego włączeniu społecznemu</b>	<p>Dokument kładzie głównie nacisk na:</p> <p><b>1. Inteligentny wzrost</b> Wsparcie rozwoju gospodarczego opartego głównie na wiedzy, innowacjach i nowych technologiach</p> <p><b>2. Trwały wzrost</b> Wsparcie rozwoju gospodarki niskoemisyjnej i konkurencyjnej gospodarki</p> <p><b>3. Wzrost sprzyjający włączeniu społecznemu</b> Wsparcie rozwoju gospodarki nastawionej na jak najwyższy poziom zatrudnienia oraz zapewniający spójność społeczną, gospodarczą i terytorialną Unii Europejskiej</p>
<b>POZIOM KRAJOWY</b>		
2.	<b>Polska 2030 – Trzecia fala nowoczesności. Długookresowa Strategia Rozwoju Kraju</b>	<p><b>Obszar Konkurencyjności i innowacyjności gospodarki:</b> Innowacyjność gospodarki i kreatywność indywidualna: Cel 3 – Poprawa dostępności i jakości edukacji na wszystkich etapach oraz poniesienie konkurencyjności nauki Cel 4 – Wzrost wydajności i konkurencyjności gospodarki Cel 6 – Rozwój kapitału ludzkiego poprzez wzrost zatrudnienia i stworzenie „workfare state”</p> <p><b>Obszar Równoważenie potencjałów rozwojowych regionów</b> Cel 8 – Wzmocnienie mechanizmów terytorialnego równoważenia rozwoju dla rozwijania i pełnego wykorzystania potencjałów regionalnych</p> <p><b>Obszar Efektywności i sprawności państwa</b> Cel 11 – Wzrost społecznego kapitału rozwoju</p>



3.	Strategia Rozwoju Kraju 2020	<p><b>Obszar strategiczny: Sprawne i efektywne państwo</b>  <i>Cel 3:</i> Wzmocnienie warunków sprzyjających realizacji indywidualnych potrzeb i aktywności obywatela</p> <p><b>Obszar strategiczny: Konkurencyjna gospodarka</b>  <i>Cel 4</i> Rozwój kapitału ludzkiego, <i>kierunki:</i> zwiększenie aktywności zawodowej oraz poprawa jakości kapitału ludzkiego</p> <p><b>Obszar strategiczny: Spójność społeczna i terytorialna</b>  <i>Cel 1:</i> Integracja społeczna, <i>kierunki:</i> Zwiększenie aktywności osób wykluczonych i zagrożonych wykluczeniem społecznym  <i>Cel 2:</i> Zapewnienie dostępu i określonych standardów usług publicznych, <i>kierunki:</i> Podnoszenie jakości i dostępności usług publicznych oraz zwiększenie efektywności systemu świadczenia usług publicznych</p>
4.	Strategia Rozwoju Kapitału Ludzkiego 2020	<p><i>Cel 1:</i> Wzrost zatrudnienia  <i>Cel 3:</i> Poprawa sytuacji osób i grup zagrożonych wykluczeniem społecznym  <i>Cel 4:</i> Poprawa zdrowia obywateli oraz efektywności systemu opieki zdrowotnej  <i>Cel 5:</i> Podniesienie poziomu kompetencji oraz kwalifikacji obywateli</p>
5.	Strategia Bezpieczeństwo Energetyczne i Środowisko perspektywa do 2020 r.	<p><i>Główne cele rozwojowe:</i>  <b><i>Cel 2: Zapewnienie Gospodarce Krajowej Bezpiecznego i Konkurencyjnego Zaopatrzenia w Energię</i></b>  <i>Kierunki:</i> poprawa efektywności energetycznej oraz wzrost znaczenia rozproszonych, odnawialnych źródeł energii  <b><i>Cel 3: Poprawa stanu środowiska</i></b>  <i>Kierunki:</i> ochrona powietrza, w tym ograniczenie oddziaływania energetyki</p>
6.	Krajowa Strategia Rozwoju Regionalnego 2010-2020: Regiony, Miasta, Obszary wiejskie	<p><i>Główne cele:</i>  <i>Cel 1:</i> Wspomaganie wzrostu konkurencyjności regionów  <i>Cel 2:</i> Budowanie spójności terytorialnej i przeciwdziałanie procesom marginalizacji na obszarach problemowych  <i>Cel 3:</i> Tworzenie warunków dla skutecznej efektywnej i partnerskiej realizacji działań rozwojowych ukierunkowanych terytorialnie</p>
7.	Narodowy Plan Rewitalizacji	<p><i>Cel główny:</i> Poprawa warunków rozwoju obszarów zdegradowanych w wymiarze przestrzennym, społecznym, kulturowym i gospodarczym. Tworzenie korzystnych warunków dla przeprowadzenia rewitalizacji w Polsce oraz położenie nacisku na holistyczne, zintegrowane podejście do prowadzenia działań</p>

POZIOM REGIONALNY I SUBREGIONALNY		
8.	<b>Strategia Rozwoju Województwa Świętokrzyskiego do roku 2020</b>	<p><i>Wizja:</i> Świętokrzyskie – region zasobny w kapitał i gotowy na wyzwania.</p> <p><i>Misja:</i> Dążenie do najpełniejszego i innowacyjnego wykorzystania przewag i szans, odwrócenia niekorzystnych tendencji demograficznych oraz podniesienia jakości życia mieszkańców przy jednoczesnej dbałości o stan środowiska.</p> <p><i>Cel strategiczny 1:</i> Koncentracja na poprawie infrastruktury regionalnej</p> <p><i>Cel strategiczny 2:</i> Koncentracja na kluczowych gałęziach i branżach dla rozwoju gospodarczego Regionu</p> <p><i>Cel strategiczny 3:</i> Koncentracja na budowie kapitału ludzkiego i bazy dla innowacyjnej gospodarki</p> <p><i>Cel strategiczny 5:</i> Koncentracja na rozwoju obszarów wiejskich</p> <p><i>Cel strategiczny 6:</i> Koncentracja na ekologicznych aspektach rozwoju Regionu</p>
9.	<b>Strategia rozwoju turystyki w województwie świętokrzyskim na lata 2015-2020</b>	<p><i>Obszar koncentracji działań:</i></p> <p>Funkcjonalnie zorganizowana, zrównoważona przestrzeń turystyczna oraz wysoka dostępność regionu i jego atrakcji</p> <p><i>Cele operacyjne:</i></p> <p><i>Cel 2:</i> Wzrost dostępności atrakcji turystycznych</p> <p><i>Cel 3:</i> Rozwój infrastruktury turystycznej i paraturystycznej</p>
10.	<b>Program Ochrony Środowiska dla Powiatu Pińczowskiego na lata 2013-2016 z perspektywą na lata 2017-2020</b>	<p><i>Misja:</i> Zrównoważone wykorzystanie materiałów, wody i energii,</p> <p><i>Cel szczegółowy 1:</i> Materiałochłonność, wodochłonność, energochłonność – analiza stanu izolacji termicznej obiektów budowlanych, zapotrzebowanie na ciepło</p> <p><i>Cel szczegółowy 2:</i> Potencjał i stopień wykorzystania odnawialnych źródeł energii</p>
POZIOM LOKALNY		
11.	<b>Miejscowy Plan Zagospodarowania Gminy Kije z 2004 r.</b>	<p><i>Misja:</i> Podniesienie poziomu warunków życia mieszkańców</p> <p><i>Cel 1:</i> Tworzenie warunków dla działalności lokalizacyjnej umożliwiającej wielofunkcyjny rozwój gminy z uwzględnieniem zasady rozwoju zrównoważonego</p> <p><i>Cel 2:</i> Ochronę wartości środowiska przyrodniczego i krajobrazu gminy oraz dziedzictwa historyczno-kulturowego z uwzględnieniem rozwoju funkcji rekreacyjno-turystycznej</p> <p><i>Cel 3:</i> Ustalenia dotyczące poprawy ładu przestrzennego</p> <p><i>Cel 4:</i> Ustalenia dotyczące zasad obsługi w zakresie komunikacji i infrastruktury technicznej</p> <p><i>Cel 5:</i> Minimalizację sytuacji kolizyjnych wynikających z przeznaczenia terenów dla różnych funkcji</p>

<p>12.</p>	<p><b>Studium Uwarunkowań i Kierunków Zagospodarowania Przestrzennego Część B Kierunki zagospodarowania przestrzennego z 2012 r.</b></p>	<p>Głównym celem dokumentu jest sformułowanie kierunków zagospodarowania przestrzennego i zasad polityki przestrzennej Gminy Kije poprzez analizę istniejących uwarunkowań obejmuje on problemy związane z jej rozwojem oraz potencjalnych możliwości. Wskazuje tereny rozwoju i koncentracji produkcji i usług, mieszkalnictwa oraz turystyki, a także uporządkowanie ustaleń dotyczących infrastruktury technicznej. Polityka przestrzenna określona w dokumencie ma prowadzić do zrównoważonego rozwoju Gminy.</p> <p>Przedmiotem polityki przestrzennej Gminy Kije jest ukształtowanie czterech głównych stref funkcjonalnych:</p> <ul style="list-style-type: none"> <li>• Strefa mieszkaniowa z umiarkowanym udziałem funkcji produkcyjno-usługowych</li> <li>• Strefa turystyczna w oparciu o trasę kolejki wąskotorowej</li> <li>• Strefa funkcji gospodarczych związanych głównie z koleją szerokotorową (LHS)</li> <li>• Strefa rolniczo-leśnej przestrzeni produkcyjnej dla pozostałej części Gminy</li> </ul>
<p>13.</p>	<p><b>Strategia Rozwiązywania Problemów Społecznych Gmina Kije 2006-2016</b></p>	<p>Cele główne dokumentu określono dla następujących obszarów:</p> <p><i>Cel 1: Poprawa życia kulturalnego na wsiach, świadome i aktywne społeczeństwo, podstawowym warunkiem rozwoju i integracji społeczności</i></p> <p><i>Cel 2: Bezrobocie, działania wpływające na zmniejszenie bezrobocia, wzrost przedsiębiorczości wśród mieszkańców Gminy, wspieranie w zakresie aktywnej obecności na rynku pracy: aktywizacja zawodowa, wspieranie rozwoju kwalifikacji osób bezrobotnych, organizowanie kursów dla osób bezrobotnych, zdobywanie nowych kwalifikacji zawodowych przez osoby długotrwale bezrobotne</i></p> <p><i>Cel 4: Zagospodarowanie wolnego czasu dzieci i młodzieży, atrakcyjne spędzanie wolnego czasu przez dzieci i młodzież: organizowanie zajęć pozalekcyjnych dla dzieci i młodzieży, organizacja zajęć sportowych, rozbudowa bazy sportowo-rekreacyjnej</i></p> <p><i>Cel 5: Profesjonalna pomoc społeczna ze szczególnym uwzględnieniem osób starszych, niepełnosprawnych i długotrwale chorych, profesjonalna pomoc społeczna wspierająca jakość życia lokalnej społeczności szczególnie osoby starsze, niepełnosprawne oraz długotrwale chore: przeszkolenie osób bezrobotnych mogących świadczyć usługi opiekuńcze, zdobywanie nowych kwalifikacji przez osoby długotrwale bezrobotne, poprawa dostępu do rynku pracy przez osoby zagrożone wykluczeniem społecznym</i></p>

## 4. Charakterystyka obszaru gminy

### 4.1. Położenie administracyjne i geograficzne

Gmina Kije to gmina wiejska, położona w województwie świętokrzyskim, w północnej części powiatu pińczowskiego, leżącego w dolinie rzeki Nidy. Powiat pińczowski znajduje się w południowo-zachodniej części województwa i graniczy z województwem małopolskim.



Rys. 1. Położenie gminy na tle województwa świętokrzyskiego

Według podziału fizycznogeograficznego Gmina Kije znajduje się w obrębie dwóch makroregionów – Niecki Nidziańskiej, mezoregion Doliny Nidy i Niecki Połanieckiej oraz Wyżyny Kieleckiej, mezoregion Pogórza Szydłowieckiego.

Gmina Kije w granicach administracyjnych obejmuje obszar o powierzchni 100,2 km<sup>2</sup>, co stanowi 16,2% powierzchni powiatu pińczowskiego. Rozległość gminy w kierunku północ – południe wynosi ok. 12,5 km, natomiast w kierunku wschód – zachód ok. 12 km.

Teren Gminy Kije podzielony jest na 20 miejscowości: Borczyn, Czechów, Gartatowice, Gołuchów, Górki, Hajdaszek, Janów, Kije, Kliszów, Kokot, Lipnik, Rębów, Samostrzałów, Stawiany, Umianowice, Wierzbica, Włoszczowice, Wola Żydowska, Wymysłów, Żydówek.



Rys. 2. Podział administracyjny Gminy Kije

Gmina Kije graniczy z następującymi gminami:

- od północy z gminą Sobków (powiat jędrzejowski) i gminą Morawica (powiat kielecki),
- od południa z gminą Pińczów (powiat pińczowski),
- od zachodu z gminą Imielno (powiat jędrzejowski),
- od wschodu z gminą Chmielnik (powiat kielecki).

Stolica Gminy Kije oddalona jest od stolicy województwa - miasta Kielce o 28 km, a od stolicy powiatu – miasta Pińczów o ok. 12 km. Innymi większymi miejscowościami położonymi w bliskim otoczeniu gminy jest miejscowość Jędrzejów, oddalona o 17 km od gminy oraz miejscowość uzdrowskowa Busko-Zdrój, oddalona o 27 km.

Gmina posiada dogodne połączenie komunikacyjne. Przez centralną część gminy, w kierunku z zachodu na wschód przebiega droga krajowa 78, łącząca miejscowości Jędrzejów oraz Chmielnik. W kierunku z północy na południe znajduje się droga wojewódzka 766, biegnąca od miejscowości Morawica, przez Włoszczowice, Kije, Hajdaszek, Pińczów, aż do miejscowości Węchadłów. Oprócz dwóch wymienionych tras układ komunikacyjny gminy tworzą drogi powiatowe i gminne, łączące poszczególne miejscowości z drogami głównymi.

Przez obszar gminy przebiegają 3 węzły torów:

- Linia normalnotorowa Kielce – Busko-Zdrój – Włoszczowice – Połaniec,
- Linia szerokotorowa Hrubieszów – Katowice,
- Linia wąskotorowa Jędrzejów – Pińczów, będąca również atrakcją turystyczną.

## 4.2. Środowisko przyrodnicze i geologiczne

Gmina Kije jest w dużej mierze obszarem rolniczym. Ponad 70% terenów gminy stanowią użytki rolne, a ok. 20% użytki leśne. Warunki klimatyczne gminy są sprzyjające dla ogrodnictwa i leśnictwa. Średnia roczna suma opadów waha się w granicach 550 – 650 mm. Liczba dni z opadem wynosi od 120 do 160 dni w roku. Średnia roczna temperatura powietrza to 7,2°C. Istotne dla warunków rozwoju rolnictwa jest występowanie przymrozków w ciągu roku. Na terenie Gminy Kije pierwsze przymrozki jesienne odnotowuje się w połowie października, natomiast ostatnie przymrozki wiosenne w połowie maja.

Przeważająca część obszaru gminy położona jest w dorzeczu rzeki Nidy, za wyjątkiem wschodniej części leżącej w zasięgu dorzeczy bezimiennych dopływów oraz płynącej poza obszarem gminy rzeki Morawki (dopływ Czarnej Nidy). Pozostałe tereny odwadniane są bezpośrednio przez rzekę Nidę oraz jej dopływy - Strugę Chwałowicką oraz Strugę Podłęską. Dolina Nidy stanowi pas o szerokości kilku kilometrów, o płaskim i podmokłym dnie. Rzeka zatacza w swoim korycie szerokie meandry, tworząc liczne starorzecza. Na rzece dwa razy w roku – w okresie wiosennych roztopów oraz letnich frontalnych opadów odnotowuje się bardzo wysoki poziom wody. Najniższy poziom wód odnotowuje się we wrześniu. Zagrożenie powodzią obejmuje zachodni obszar gminy, w bliskiej odległości rzek Nidy i Strugi.

Według podziału hydrograficznego Polski obszar Gminy Kije należy do regionu Nidziańskiego. Najgłębiej położonymi wodami na obszarze gminy są wody kredowe. Nie mają ważnego znaczenia użytkowego, ze względu na lokalizację na bardzo głębokim poziomie – ok. 800 m. Wody użytkowe to wody szczelinowe górnej kredy oraz wody trzeciorzędowe, które są najpowszechniej eksploatowane oraz zasilają źródła z terenu gminy. Zwierciadła wód czwartorzędowych położone są na głębokości 2 – 5 m, tworzą one z wodami kredowymi wspólny poziom wodonośny. Aby chronić wody podziemne zostały ustanowione Główne Zbiorniki Wód Podziemnych. Gmina Kije na swoim obszarze zawiera część jednego z chronionych zbiorników – Nieckę Miechowską. W jego obrębie wyznaczone zostały obszary najwyższej i wysokiej ochrony wód podziemnych.

Na terenie gminy występują gleby:

- Rędziny brunatne – wytworzone z twardych wapieni trzeciorzędowych, o klasie bonitacyjnej od III do VI, występują w miejscowościach Czechów, Hajdaszek, Janów, Lipnik, Stawiany, Umianowice,
- Brunatne – powstałe na piaskach o gliniastym i wapnistym podłożu. Posiadają dużą przepuszczalność, małą podsiąkliwość, małą ilość próchnicy oraz zdolność magazynowania wody, o klasie bonitacyjnej III – V, występują w miejscowościach Borczyn i Kliszów,
- Rędziny czarnoziemne – wytworzone z twardych wapieni trzeciorzędowych, gipsów oraz wapieni kredowych, o klasie bonitacyjnej III – VI, występują w miejscowości Stawiany,
- Pseudobielicowe – powstałe na podłożu piasków słabogliniastych, lodowcowych i wodnych. Charakteryzują się dużą przepuszczalnością, małym poziomem próchniczym i małą zdolnością magazynowania wody, o klasie bonitacyjnej II – IIIb, występują w miejscowościach Kokot, Rębów,

- Piaszczyste – o klasie bonitacyjnej III – VI, występują w miejscowościach Czechów, Gołuchów, Hajdaszek, Janów, Lipnik, Umianowice, Wierzbica, Włoszczowice, Wola Żydowska, Wymysłów, Żydówek,
- Rędziny – o klasie bonitacyjnej III – VI, występują w miejscowościach Gołuchów, Górki, Kije, Włoszczowice, Wola Żydowska, Wymysłów, Żydówek,
- Szarziemy – o klasie bonitacyjnej III – VI, występują w miejscowościach Gołuchów, Górki, Kije, Wierzbica, Włoszczowice, Wola Żydowska, Wymysłów, Żydówek,

Dominującymi klasami bonitacyjnymi są klasy IV, V i VI, czyli gleby średnie, słabe oraz bardzo słabe. Najlepsze gleby – klasy II i III występują w miejscowościach Gartatowice, Kokot i Rębów. Zajmują one ok. 24% powierzchni gruntów całej gminy. Na przestrzeni lat zauważa się postępujący proces degradacji gleb, skutkujący pogorszeniem właściwości gruntów ornich. Wpływają na to nachylenia obszarów rolnych, co wiąże się ze spłukiwaniem gleb i erozją.

Rzeźba terenu gminy charakteryzuje się spłaszczeniem górnych partii oraz łagodnymi nachyleniami stoków, tworząc powierzchnię lekko pofałdowaną i pagórkowatą. Wysokości wahają się od 220 do 260 m n.p.m. Ukształtowanie to zostało zbudowane z utworów lodowcowych i rzeczno polodowcowych, głównie lessów, żwirów i glin. Tereny płaskie zostały ukształtowane w epoce plejstocenu i następnie holocenu. Głównie są to tereny dorzeczy, zbudowane z osadów fluwialnych, w większości piasków, żwirów, mułków i mad. Gmina położona jest w zasięgu trzech mezoregionów. Część zachodnia gminy leży na obszarze Doliny Nidy i Niecki Połanieckiej, a część wschodnia i północna na obszarze Pogórza Szydłowieckiego. Obszar gminy zalicza się do pasa wyżyn południowo - polskich.

Gmina Kije jest położona pomiędzy dwiema jednostkami struktury geologicznej – Trzonem Krystalicznym Gór Świętokrzyskich oraz Niecką Nidziańską. Nieckę Nidziańską tworzą głównie utwory jurajskie i kredowe – margle i wapienie margliste, zwięzłe opoki i margliste piaskowce oraz utwory trzeciorzędowe – muły wapniste, gipsy, ility, piaski i żwiry. Utwory czwartorzędowe, pokrywające wschodnią część gminy to plejstoceny gliny zwałowe, lessy i piaski oraz holoceny piaski, torfy i mady rzeczne, występujące w dolinach rzek i cieków. Zlodowacenia środkowo-polskie i północno-polskie pozostawiło utwory akumulacji rzecznej w formie osadów peryglacialnych, takich jak piaski ilaste, mułki, żwiry, lessy piaszczyste, piaski i żwiry z rumoszem skalnym, głównie na terenach zachodnich gminy. Osady holoceny występują na obszarze gminy w postaci piasków różnoziarnistych, mad rzecznych z domieszką żwirów, torfów i namułów torfowych. Część utworów geologicznych podłoża stanowi przedmiot eksploatacji.

### 4.3. Turystyka

Gmina Kije to gmina wiejska, w której przeważającą funkcją jest funkcja rolnicza. Dominującym bogactwem naturalnym gminy są liczne lasy i krajobrazy rolnicze. Specyficzne walory krajobrazowe oraz bogata szata roślinna tworzą korzystne warunki dla turystyki pieszej i rowerowej oraz możliwości aktywnego wypoczynku.

Gmina położona jest na terenach Szanieckiego Parku Krajobrazowego (południowo-wschodnia część) oraz Nadnidziańskiego Parku Krajobrazowego (część południowo-zachodnia). Parki te wchodzi w skład Zespołu Świętokrzyskich i Nadnidziańskich Parków Krajobrazowych.

Część centralna i północno-wschodnia gminy położona jest na terenie Chmielnicko - Szydłowskiego Obszaru Chronionego Krajobrazu, a północno-zachodnia na terenie Włoszczowsko - Jędrzejowskiego Obszaru Chronionego Krajobrazu. Wyjątkowy krajobraz naturalny występuje na obszarach gminy położonych na zachodzie, który tworzy przepływająca przez tą część obszaru rzeka Nida. Atrakcyjność terenu związana jest z występowaniem zjawiska delty śródlądowej, a również z występowaniem siedlisk roślin wodnych i zwierząt na obszarze dorzecza Nidy. Na terenie Gminy Kije występuje także turystyka wiejska, która pozwala wykorzystać zasoby przestrzeni rolniczej, takich jak krajobraz wiejski. Zachowanie tego krajobrazu wiąże się z adaptacją, przebudową i zachowaniem architektury regionu, cech regionalnych i folkloru.

Oprócz walorów krajobrazowych gminy ważną rolę pełnią walory kulturowe. Na terenie Gminy Kije istnieje niewiele zabytków, jednak atrakcją turystyczną stanowi architektura sakralna, na którą składają się zabytkowy kościół parafialny p.w. św. Piotra i Pawła w Kijach oraz kapliczki zlokalizowane w kilku miejscowościach gminy. Uwagę turystów zwraca również kolejka wąskotorowa i najdłuższy w Europie drewniany most kolejowy na palach w Umianowicach oraz budynek stacji w Hajdaszku.

Zabytki Gminy Kije wpisane do rejestru zabytków nieruchomych województwa świętokrzyskiego to:

- budynek stacyjny Jędrzejowskiej Kolei Dojazdowej (nr rej.: A.710) zlokalizowany w miejscowości Hajdaszek,
- zespół kościoła parafialnego p.w. św. Piotra i Pawła w Kijach (nr rej.: A.636/1-3), na który składają się kościół, dzwonnica i mur cmentarza przykościelnego z bramkami,
- Rzymskokatolicki cmentarz stary w Kijach (nr rej.: A.898),
- Jędrzejowska Kolej Dojazdowa - odcinek kolei wąskotorowej w obrębie terytorium Gminy Kije z wszystkimi torami, rozjazdami i przepustami oraz budynek stacji (nr rej.: A.637/1-2).

Na terenie Gminy Kije miały miejsce następujące wydarzenia historyczne, o których pamięć może stać się atrakcją dla turystów:

- 1702 r. - bitwa pod Kliszowem,
- 1915 r. - walki legionów Józefa Piłsudskiego nad Nidą,
- 1939 r. - walki obronne we wrześniu, po rozpoczęciu II wojny światowej.

Turystyka na obszarze Gminy Kije wpływa w znacznym stopniu na rozwój gospodarczy i kulturowy regionu. Krajobraz naturalny oraz istniejące zabytki na terenie gminy wskazują istniejący potencjał turystyczny. Walory te stwarzają możliwość skierowania oferty turystycznej dla różnych odbiorców. Jednak do obsługi ruchu turystycznego potrzebna jest rozbudowana baza turystyczna, której nie posiada Gmina Kije. Od kilku lat na terenie gminy odchodzi się od zwiedzania zabytków na rzecz udziału w lokalnych imprezach kulturalno-rozrywkowych, które także wpływają na promocję gminy. Położenie geograficzne w dolinie rzeki Nidy oraz walory kulturowe powinny zostać podstawą do promocji regionu i rozwoju turystyki.

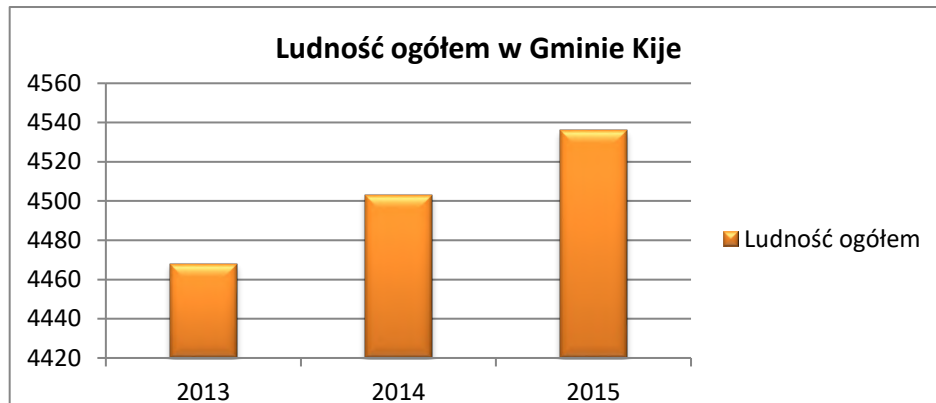


## 5. Diagnoza obecnej sytuacji na terenie gminy

### 5.1. Sfera społeczna

#### 5.1.1. Demografia

Według stanu na koniec 2015 r. Gminę Kije zamieszkiwało 4 536 osób, z nieznaczną przewagą kobiet. W ciągu ostatnich lat obserwuje się wzrost liczby mieszkańców. Gęstość zaludnienia na przestrzeni badanych lat nie zmieniła się i wynosi 45 osób na 1 km<sup>2</sup>.



Opracowanie własne na podstawie danych UG Kije

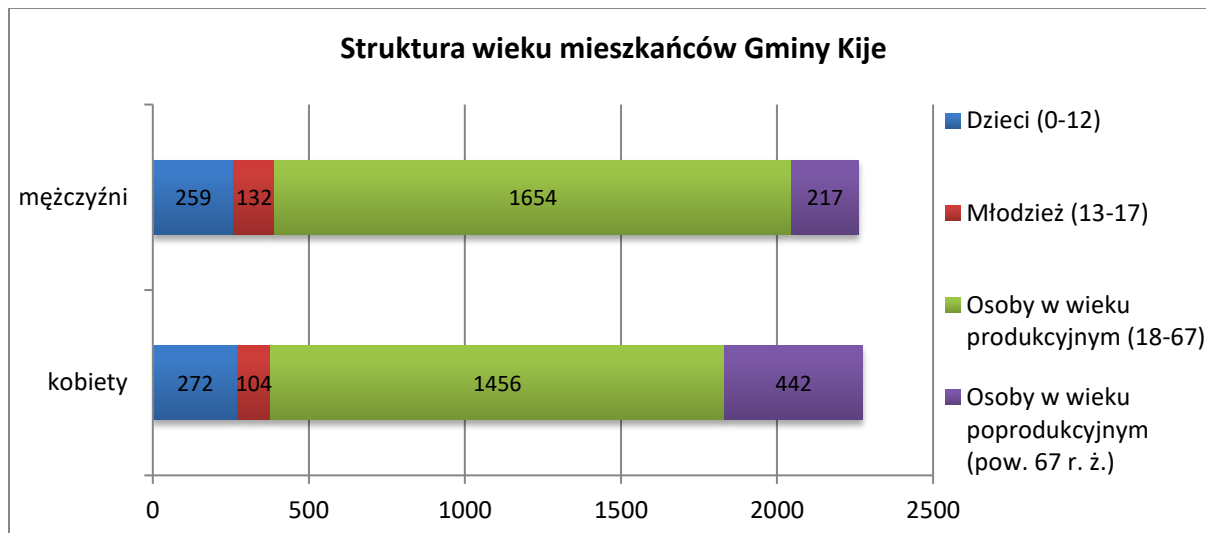
Najbardziej zaludnioną miejscowością gminy są Włoszczowice, jednocześnie jest to miejscowość o największej powierzchni w gminie. Następnie najwięcej osób zamieszkuje miejscowości Kije, Umianowice i Stawiany. Najmniej zaludnioną miejscowością jest Wymysłów.

Tabela 2. Ludność Gminy Kije z podziałem na miejscowości

Miejscowość	2013	2014	2015
Borczyn	97	98	99
Czechów	244	246	248
Gartatowice	188	190	190
Gołuchów	234	235	236
Górki	207	208	210
Hajdaszek	95	100	101
Janów	111	111	111
Kije	487	486	487
Kliszów	230	232	232
Kokot	218	219	221
Lipnik	172	175	176
Rębów	190	191	194
Samostrzałów	126	127	128
Stawiany	306	308	312
Umianowice	319	321	322
Wierzbica	238	241	244
Włoszczowice	692	700	709
Wola Żydowska	169	170	171
Wymysłów	52	52	52
Żydówek	93	93	93
<b>Ogółem</b>	<b>4468</b>	<b>4503</b>	<b>4536</b>

Opracowanie własne na podstawie danych UG Kije

Z poniższego wykresu wynika, iż największą część ludności, bo prawie 70%, stanowią mieszkańcy w wieku produkcyjnym. Najmniejszą grupę stanowi młodzież szkolna, w wieku 12 – 17 lat. Jednocześnie można zauważyć postępujący proces starzenia się społeczeństwa, ponieważ drugą pod względem liczności grupę stanowią osoby w wieku poprodukcyjnym. Liczba dzieci w gminie jest stosunkowo mała w porównaniu do grupy ludności w wieku produkcyjnym.



Opracowanie własne na podstawie danych UG Kije

Saldo migracji jest wartością określającą różnicę pomiędzy napływem, a odpływem ludności z danego terenu. Saldo migracji w Gminie Kije od 2012 roku utrzymuje się na dodatnim poziomie, co oznacza nadwyżkę imigrantów nad emigrantami z terenu gminy. Jednak wartość salda migracji od 2012 roku uległa zmniejszeniu z 21 do 4, co może świadczyć o postępującym zjawisku odpływu ludności. Liczba wymeldowań w kolejnych latach wzrosła, przy jednoczesnym spadku liczby nowych zameldowań na terenie gminy.

Tabela 3. Saldo migracji w Gminie Kije

Rok	Zameldowania	Wymeldowania	Saldo migracji
2012	49	28	21
2013	58	42	16
2014	45	41	4

Opracowanie własne na podstawie danych GUS

### 5.1.2. Pomoc społeczna

Realizacją świadczeń pomocy społecznej dla mieszkańców Gminy Kije zajmuje się Gminny Ośrodek Pomocy Społecznej działający przy Urzędzie Gminy w Kijach. Świadczenia socjalne stanowią istotną część polityki gminy, a liczba rodzin zgłaszających problemy stale rośnie. Osoby zakwalifikowane do pomocy otrzymują głównie świadczenia pieniężne. W 2014 r. świadczenia otrzymały 221 rodziny, z czego 31 posiada zasiłki stałe, a w 2015 r. 225 rodzin, z czego 34 zasiłków to zasiłki stałe. Około 15% ludności gminy w 2015 r. korzystało z pomocy GOPS.

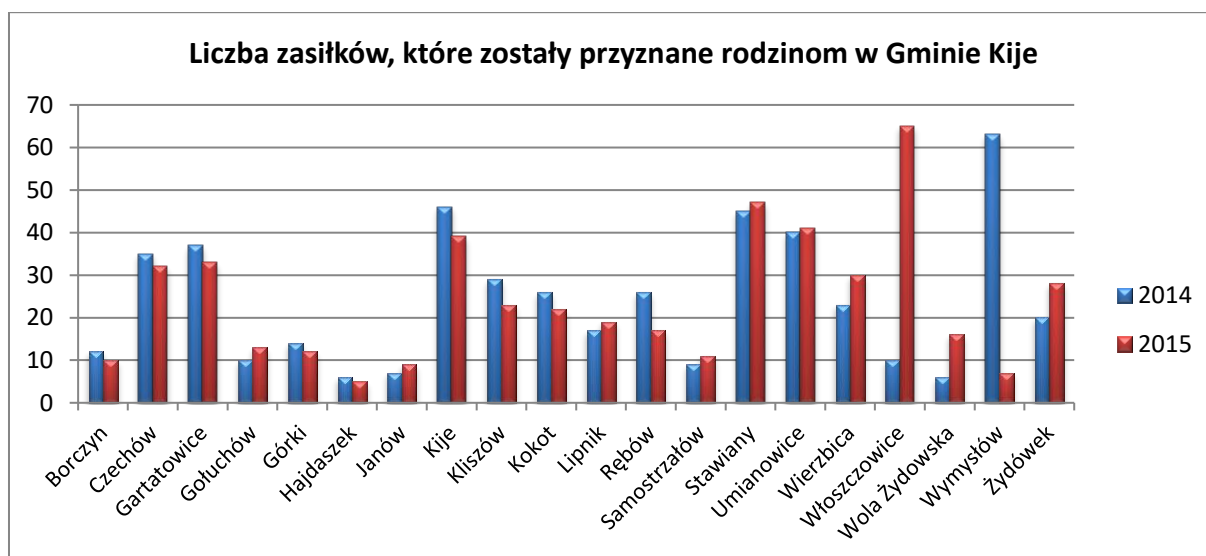


Tabela 4. Liczba świadczeń pomocy społecznej udzielonych mieszkańcom gminy

Miejscowość	Liczba rodzin objęta pomocą w 2014 roku	Liczba rodzin objęta pomocą w 2015 roku
Borczyn	6	5
Czechów	15	13
Gartatowice	16	14
Gołuchów	7	7
Górki	8	6
Hajdaszek	2	2
Janów	3	4
Kije	19	20
Kliszów	14	12
Kokot	11	9
Lipnik	8	11
Rębów	12	8
Samostrzałów	4	5
Stawiany	22	24
Umianowice	19	19
Wierzbica	9	15
Wola Żydowska	4	6
Wymysłów	3	2
Włoszczowice	29	32
Żydówek	10	11
<b>Razem</b>	<b>221</b>	<b>225</b>

Opracowanie własne na podstawie danych GOPS

Najwięcej rodzin otrzymuje świadczenia pomocy społecznej w miejscowościach Włoszczowice, Stawiany, Umianowice i Kije. Najmniejsza liczba rodzin korzysta ze świadczeń pomocy społecznej w miejscowościach Hajdaszek i Wymysłów. Ogólna liczba rodzin objętych pomocą społeczną w 2015 r. uległa zwiększeniu w porównaniu do 2014 r. Wydatki budżetowe przeznaczone na świadczenia pomocy społecznej również wzrosły z 393 465 zł do 409 212 zł, co daje różnicę prawie 16 tysięcy w kwocie wypłaconych świadczeń.



Opracowanie własne na podstawie danych GOPS



Najwięcej zasiłków w 2015 r. zostało przyznanych w miejscowości Włoszczowice, natomiast w 2014 r. w miejscowości Wymysłów. Najmniej zasiłków zostało przyznanych w tych latach w miejscowości Hajdaszek. Liczba wypłaconych zasiłków mieszkańcom gminy nieznacznie spadła w 2015 r. w porównaniu do roku poprzedniego.

Tabela 5. Powody przyznania pomocy wraz z liczbą udzielonych świadczeń

Miejscowość	Bezrobocie		Długotrwała lub ciężka choroba		Niepełnosprawność		Ubóstwo		Wielodzietność		Rodzina niepełna	
	2014	2015	2014	2015	2014	2015	2014	2015	2014	2015	2014	2015
Borczyn	1	1	2	2	2	3	4	2	3	2	0	0
Czechów	5	4	7	7	7	8	12	10	2	2	2	1
Gartatowice	7	6	7	6	4	4	15	13	4	4	0	0
Gołuchów	2	4	1	1	1	1	5	5	1	1	0	1
Górki	2	1	3	3	1	2	7	5	1	1	0	0
Hajdaszek	1	1	1	1	1	0	1	1	1	1	1	1
Janów	1	2	1	1	0	0	2	3	2	2	1	1
Kije	10	6	9	8	6	6	19	16	2	3	0	0
Kliszów	7	4	6	6	1	0	12	10	3	3	0	0
Kokot	4	3	5	4	2	2	9	9	2	2	4	2
Lipnik	4	5	3	3	2	2	6	8	2	1	0	0
Rębów	3	2	5	4	3	2	11	7	3	2	1	0
Samostrzałów	2	2	2	2	1	2	4	5	0	0	0	0
Stawiany	6	9	9	7	4	4	18	20	7	6	1	1
Umianowice	8	10	7	6	3	4	18	19	3	1	1	1
Wierzbica	4	5	3	2	4	4	9	14	2	4	1	1
Wola Żydowska	3	4	1	2	1	3	4	5	1	2	0	0
Wymysłów	0	0	1	1	2	2	3	2	0	1	0	1
Włoszczowice	19	17	9	10	4	5	27	28	2	3	2	2
Żydówek	1	3	2	7	5	5	7	8	3	3	2	2
<b>Razem</b>	<b>90</b>	<b>89</b>	<b>84</b>	<b>83</b>	<b>54</b>	<b>59</b>	<b>193</b>	<b>190</b>	<b>44</b>	<b>44</b>	<b>16</b>	<b>14</b>

Opracowanie własne na podstawie danych GOPS

Z danych zawartych w tabeli można odczytać, iż w świadczenia udzielane ze względu na niektóre powody zmienia się nieznacznie. Największy wzrost udzielanych zasiłków odnotowano w przypadku świadczeń z tytułu niepełnosprawności. Rodziny zamieszkujące Gminę Kije borykają się z różnymi problemami, lecz najczęściej rodzin dotyka problem ubóstwa. Następnie duży udział mają świadczenia udzielane z powodu bezrobocia oraz długotrwałej i ciężkiej choroby, czego skutkiem może być wspomniany wcześniej wysoki poziom ubóstwa. Najmniej świadczeń udzielanych jest z tytułu problemów rodziny niepełnej. Zmiany w ich liczbie nie ulegają znacznym wahaniom. Wymienione w powyższej tabeli powody przyznania świadczeń pomocy materialnej nie sumują się do ogólnej liczby rodzin, z uwagi na fakt, że jedna rodzina może uzyskać kilka świadczeń materialnych z kilku różnych powodów, gdyż w danej rodzinie może występować równocześnie więcej niż jeden problem.

Tabela 6. Lokale socjalne w Gminie Kije

Rok	Liczba lokali socjalnych	Liczba osób zamieszkujących lokale socjalne
2014	3	1
2015	2	0

Opracowanie własne na podstawie danych UG w Kijach

Liczb lokali socjalnych na terenie gminy jest bardzo mała, a dodatkowo w ostatnim roku spadła o jeden lokal. Jednocześnie w 2015 r. nikt nie zamieszkiwał lokali socjalnych istniejących na obszarze gminy.

### 5.1.3. Zatrudnienie na terenie gminy

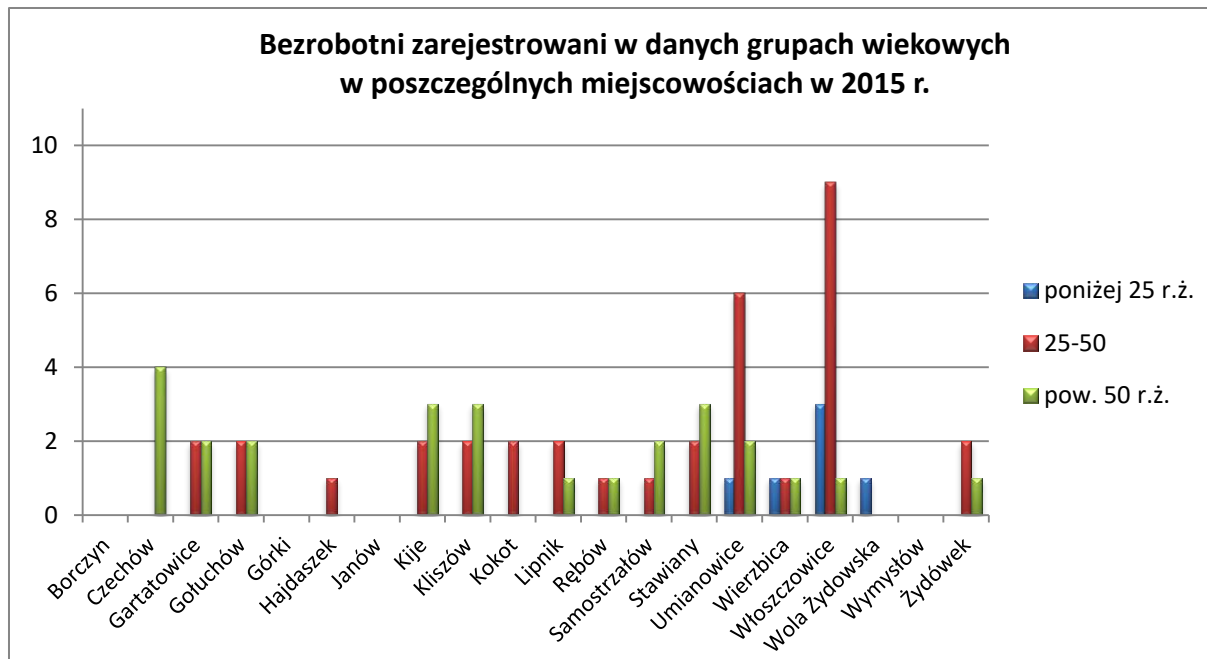
Według danych Powiatowego Urzędu Pracy w Pińczowie w roku 2014 liczba bezrobotnych zarejestrowanych na terenie Gminy Kije wyniosła 75 osób, a w kolejnym roku liczba ta spadła do 67 osób.

Tabela 7. Bezrobotni zarejestrowani w poszczególnych miejscowościach Gminy Kije

Miejscowość	2014			2015		
	ogółem	kobiety	mężczyźni	ogółem	kobiety	mężczyźni
Borczyn	0	0	0	0	0	0
Czechów	4	1	3	4	0	4
Gartatowice	5	3	2	4	3	1
Gołuchów	3	3	0	4	4	0
Górki	2	2	0	0	0	0
Hajdaszek	1	1	0	1	1	0
Janów	0	0	0	0	0	0
Kije	9	4	5	5	2	3
Kliszów	8	3	5	5	3	2
Kokot	4	2	2	2	2	0
Lipnik	2	2	0	3	2	1
Rębów	2	1	1	2	1	1
Samostrzałów	2	0	2	3	0	3
Stawiany	5	4	1	5	4	1
Umianowice	8	3	5	9	4	5
Wierzbica	2	1	1	3	2	1
Włoszczowice	15	12	3	13	13	0
Wola Żydowska	1	1	0	1	1	0
Wymysłów	0	0	0	0	0	0
Żydówek	2	2	0	3	2	1
<b>Ogółem</b>	<b>75</b>	<b>45</b>	<b>30</b>	<b>67</b>	<b>44</b>	<b>23</b>

Opracowanie własne na podstawie danych z PUP w Pińczowie

Najwięcej osób bezrobotnych to mieszkańcy miejscowości Włoszczowice, Kije, Kliszów, Umianowice. Problem bezrobocia na przestrzeni analizowanych lat nie dotknął mieszkańców miejscowości Borczyn, Górki, Janów i Wymysłów. Z danych zawartych w powyżej tabeli wynika, iż największą grupę bezrobotnych, bo aż 60% wszystkich bezrobotnych na terenie Gminy Kije stanowią kobiety.



Opracowanie własne na podstawie danych z PUP w Pińczowie

W 2015 r. najwięcej zarejestrowanych bezrobotnych to bezrobotni z przedziału wiekowego 25-50 lat. Z powyższego wykresu wynika, że problem bezrobocia najbardziej dotyka mieszkańców miejscowości Umianowice i Włoszczowice. Następną w kolejności liczną grupą są bezrobotni powyżej 50 r. ż. Najmniej liczną grupę stanowiły osoby bezrobotne w wieku poniżej 25 r. ż. Zarejestrowanych bezrobotnych z tej grupy w 2015 r. było tylko 6.

#### 5.1.4. Edukacja

Na terenie Gminy Kije działa Zespół Placówek Oświatowych, w którego skład wchodzi poniższe placówki:

- Przedszkole w Kijach,
- Przedszkole we Włoszczowicach,
- Szkoła Podstawowa w Kijach,
- Szkoła Filialna w Gartatowicach,
- Szkoła Filialna we Włoszczowicach,
- Gimnazjum w Kijach.

Z powyższego zestawienia wynika, iż gmina skupia na swoim terenie dwa przedszkola i trzy szkoły podstawowe, znajdujące się w części północnej, południowej i centralnej gminy.

Taka lokalizacja szkół jest dogodna dla mieszkańców. Na terenie gminy znajduje się tylko jedno gimnazjum zlokalizowane w miejscowości Kije.

Tabela 8. Współczynnik skolaryzacji dla Gminy Kije

Rodzaj szkoły	Współczynnik skolaryzacji [%]
Szkoły podstawowe	92,28
Gimnazja	90,65

Opracowanie własne na podstawie danych GUS

Współczynnik skolaryzacji informuje o relacji liczby osób uczących się do ogólnej liczby osób z danego przedziału wiekowego, zamieszkujących badaną jednostkę terytorialną. Z powyższej tabeli wynika, że w 2014 r. w podstawówkach uczyło się ponad 92% ludności gminy w wieku odpowiadającym temu poziomowi nauczania. W gimnazjum kształciło się prawie 91%. W szkołach zlokalizowanych na terenie gminy kształci się przeważająca większość dzieci i młodzieży, zamieszkującej gminę. Biorąc pod uwagę istniejący obowiązek szkolny, pozostały odsetek stanowią dzieci, które uczęszczają do szkół zlokalizowanych poza granicami Gminy Kije.

Tabela 9. Liczba uczniów w poszczególnych placówkach oświatowych Gminy Kije

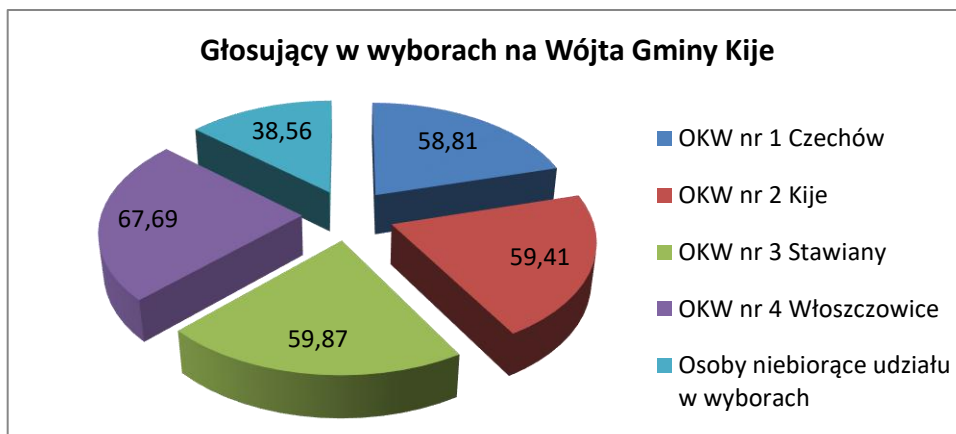
Rok	2015
<b>Liczba dzieci w wieku 3-5 lat w przedszkolach</b>	<b>71</b>
Przedszkole Publiczne w Kijach	47
Przedszkole Publiczne we Włoszczowicach	24
<b>Liczba uczniów w szkołach podstawowych</b>	<b>263</b>
Szkoła Podstawowa w Kijach	142
Szkoła Filialna w Gartatowicach	86
Szkoła Filialna we Włoszczowicach	35
<b>Liczba uczniów w Gimnazjum w Kijach</b>	<b>121</b>

Opracowanie własne na podstawie danych UG w Kijach

Najliczniejszą szkołą podstawową jest Szkoła w Kijach, następnie w Gartatowicach. Najmniejszą szkołą podstawową jest szkoła zlokalizowana we Włoszczowicach. W budynku tej szkoły mieści się także Przedszkole. Placówka ta nie posiada sali gimnastycznej, co utrudnia prowadzenie zajęć z wychowania fizycznego. Problemem szkoły jest też niewystarczająca powierzchnia na potrzeby prowadzenia zajęć edukacyjnych. Wieś Włoszczowice jest największą i najbardziej zaludnioną miejscowością Gminy Kije, jednak baza oświatowa nie jest wystarczająca dla zaspokojenia potrzeb mieszkańców tej miejscowości.

### 5.1.5. Aktywność społeczna i rozwój kulturalny mieszkańców

Jednym z wyznaczników kapitału społecznego jest udział mieszkańców gminy w wyborach. Frekwencja w wyborach na Wójta Gminy Kije w 2014 r. wynosiła średnio 61,45%, co świadczy o tym, że mieszkańcom nie jest obojętne ich miejsce zamieszkania. Mają oni również świadomość posiadania wpływu na losy gminy.



Opracowanie własne na podstawie danych UG Kije

Na terenie Gminy Kije aktywnie działają stowarzyszenia i organizacje pozarządowe o różnym charakterze, w tym 9 Ochotniczych Straży Pożarnych i 9 Kół Gospodyń Wiejskich. Wśród organizacji funkcjonującym na obszarze Gminy Kije można wymienić:

- Samorządowa Instytucja Kultury „Kasztelania”,
- Stowarzyszenie Rozwoju Gminy Kije (organizacja pożytku publicznego),
- Stowarzyszenie Kobiet Wsi Włoszczowice,
- Uczniowski Ludowy Klub Sportowy we Włoszczowicach,
- Koło Gospodyń Wiejskich w Kijach,
- Koło Gospodyń Wiejskich w Kliszowie,
- Koło Gospodyń Wiejskich w Górkach,
- Koło Gospodyń Wiejskich w Rębowie,
- Koło Gospodyń Wiejskich w Umianowicach,
- Koło Gospodyń Wiejskich w Gołuchowie,
- Koło Gospodyń Wiejskich w Gartatowicach,
- Koło Gospodyń Wiejskich w Woli Żydowskiej i Żydówku,
- Koło Gospodyń Wiejskich w Czechowie,
- Ochotnicza Straż Pożarna w Kijach (włączona do Krajowego Systemu Ratownictwa),
- Ochotnicza Straż Pożarna we Włoszczowicach (włączona do Krajowego Systemu Ratownictwa),
- Ochotnicza Straż Pożarna w Umianowicach,
- Ochotnicza Straż Pożarna w Stawianach,
- Ochotnicza Straż Pożarna w Samostrzałowie,
- Ochotnicza Straż Pożarna w Gartatowicach,
- Ochotnicza Straż Pożarna w Czechowie,
- Ochotnicza Straż Pożarna w Kliszowie,
- Ochotnicza Straż Pożarna w Rębowie.

Liczba organizacji według stanu na dzień 20 czerwca 2016 r. nie zmieniła się od 2013 i wynosi 22 organizacje. Na 1000 mieszkańców Gminy Kije przypada 5 organizacji.

Zaspokajaniem potrzeb mieszkańców w zakresie kultury zajmuje się działająca od czerwca 2012 r. na terenie Gminy Kije Samorządowa Instytucja Kultury „Kasztelania”, będąca instytucją, w ramach której funkcjonują świetlice wiejskie oraz gminne obiekty i urządzenia sportowo – rekreacyjne.



Kasztelania ma za zadanie wspierać rozwój kulturalny mieszkańców gminy, poprzez organizację imprez kulturalnych i sportowo-rekreacyjnych, zrzeszanie osób w kołach zainteresowań, prowadzenie zespołów artystycznych oraz rozwijanie edukacji ekologicznej. Podstawowym zadaniem Kasztelanii jest organizowanie różnych form edukacji kulturalnej i wychowanie przez sztukę, prowadzenie wielokierunkowej działalności rozwijającej oraz zespołowych form uczestnictwa w kulturze. Kasztelania wspiera kultywowanie tradycji i tworzenie warunków dla rozwoju folkloru, a także rękodzieła artystycznego i ludowego, zaspokajanie potrzeb i rozbudzanie zainteresowań kulturalnych oraz rekreacyjno-sportowych, ze szczególnym uwzględnieniem dzieci i młodzieży. Do zadań tej instytucji należy również prowadzenie grup artystycznych w formie warsztatów, przygotowanie projektów promujących Gminę Kije, wspieranie rozwoju turystyki.

Na terenie Gminy Kije od 2003 r. działa Gminny Klub Sportowy. W ramach działalności klubu organizowane są rozgrywki w tenisie stołowym, piłce nożnej, siatkowej i koszykowej oraz turnieje szachowe. We Włoszczowicach działa Uczniowski Ludowy Klub Sportowy, którego zawodnicy trenują łyżniactwo, lekkoatletykę, piłkę nożną oraz turystykę rowerową.

#### **5.1.6. Ochrona zdrowia**

Na terenie gminy działa Niepubliczny Zakład Opieki Zdrowotnej Ośrodek Zdrowia w Kijach. Ośrodek ten zlokalizowany jest w centrum gminy, co warunkuje łatwiejszy dostęp do usług medycznych dla mieszkańców. NZOZ oferuje świadczenia medyczne w następujących zakresach: medycyna rodzinna, podstawowa opieka zdrowotna, szczepienia, badania EKG, chirurgia ogólna, punkt pobrań.

Od września 2006 r. działa Samorządowa Pracownia Rehabilitacyjna wraz z wypożyczalnią sprzętu rehabilitacyjnego dla osób niepełnosprawnych, zlokalizowana w sali sportowej w miejscowości Kije. Jest to jedyna placówka na terenie powiatu pińczowskiego, która świadczy szeroki zakres pomocy osobom niesprawnym ruchowo, ludziom starszym oraz młodzieży, mającej problemy z prawidłową postawą. Pracownia funkcjonuje jako komórka organizacyjna Urzędu Gminy.

Gmina jest również objęta opieką zdrowotną przez Powiatowy Zespół Opieki Zdrowotnej - Szpital Rejonowy w Pińczowie, który dysponuje oddziałami o specjalnościach: chirurgia ogólna, intensywna terapia, ginekologia i położnictwo, neonatologia.

Dostęp do usług medycznych dla mieszkańców Gminy Kije nie jest zbyt utrudniony. Teren gminy nie jest duży, więc odległości między miejscowościami są niewielkie, a stolica powiatu jest oddalona o 12 km. Zakres usług medycznych uzupełniany jest również przez znajdującą się w miejscowości Kije aptekę.

#### **5.1.7. Przestępczość**

Gmina Kije uważana jest za gminę bezpieczną. Ogólna liczba popełnionych przestępstw w 2015 r. na terenie Gminy Kije wzrosła w odniesieniu do roku poprzedniego wyłącznie o jeden czyn. Najbardziej bezpiecznymi miejscowościami, w których przez ostatnie dwa lata nie odnotowano

żadnego przestępstwa są miejscowości Borczyn, Janów, Samostrzałów, Wola Żydowska, Wymysłów. Na przestrzeni dwóch analizowanych lat najwięcej przestępstw zostało popełnionych w miejscowościach Kije, Włoszczowice, Lipnik i Stawiany. Najczęściej popełniane przestępstwa w ostatnich latach to prowadzenie pojazdu w stanie nietrzeźwości lub pod wpływem środków odurzających, kradzież z włamaniem oraz dodatkowo w 2015 r. niestosowanie się do orzeczonych zakazów.

Tabela 10. Liczba popełnionych przestępstw w Gminie Kije

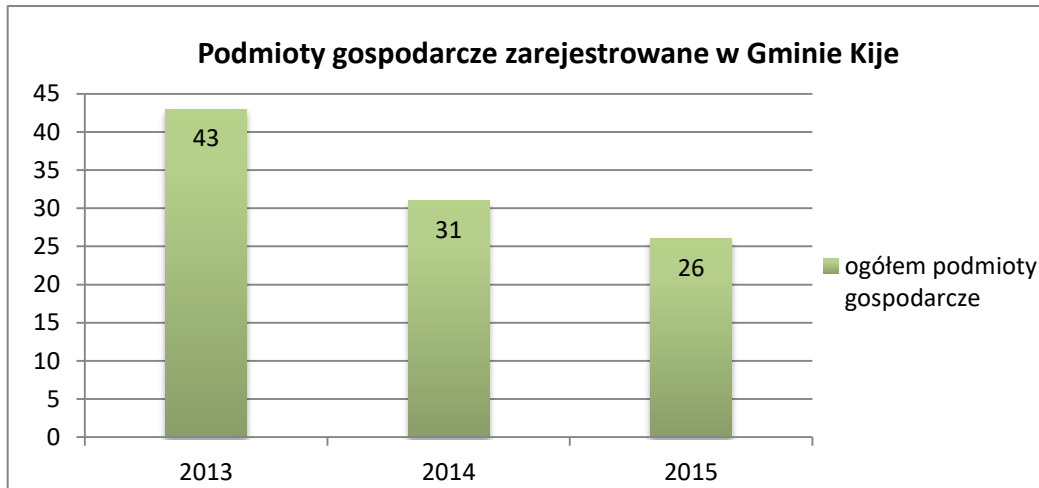
Miejscowość	2014	2015
Borczyn	-	-
Czechów	2	1
Gartatowice	-	2
Gołuchów	4	4
Górki	3	1
Hajdaszek	2	-
Janów	-	-
Kije	8	8
Kliszów	2	3
Kokot	1	-
Lipnik	-	5
Rębów	2	-
Samostrzałów	-	-
Stawiany	1	5
Umianowice	2	2
Wierzbica	1	2
Włoszczowice	7	5
Wola Żydowska	-	-
Wymysłów	-	-
Żydówek	2	-
<b>Ogółem</b>	<b>37</b>	<b>38</b>

Opracowanie własne na podstawie danych Komendy Powiatowej Policji w Pińczowie

W 2014 r. na terenie Gminy Kije sporządzono 13 formularzy Niebieska Karta, natomiast w 2015 r. liczba ta wzrosła do 17. Wykrywalność przestępstw w roku 2014 wyniosła 75,8%, a w 2015 – 79,2%.

## 5.2. Sfera gospodarcza

Gmina Kije jest gminą o charakterze rolniczym, gdzie mieszkańcy głównie utrzymują się z pracy najemnej, a dodatkowym źródłem jest praca w gospodarstwie. Kilkunastu rolników utrzymuje się tylko z pracy w gospodarstwie. Lokalna gospodarka gminy jest wspierana przez kilkadziesiąt małych przedsiębiorstw, głównie z branży handlu hurtowego i detalicznego, motoryzacyjnej, budownictwa oraz przetwórstwa przemysłowego.



Opracowanie własne na podstawie danych UG Kije

Liczba podmiotów gospodarczych zarejestrowanych w Gminie Kije znacznie maleje. Na koniec 2015 r. liczba zarejestrowanych podmiotów gospodarczych wynosiła 26, czyli prawie o połowę mniej niż w poprzednich latach.

Tabela 11. Nowo zarejestrowane i wyrejestrowane podmioty gospodarcze w Gminie Kije

Miejscowość	2013		2014		2015	
	Zarejestrowane	Wyrejestrowane	Zarejestrowane	Wyrejestrowane	Zarejestrowane	Wyrejestrowane
Borczyn	-	-	-	-	-	-
Czechów	2	-	1	3	2	-
Gartatowice	2	2	-	-	-	-
Gołuchów	2	1	-	1	-	-
Górki	-	-	1	-	2	1
Hajdaszek	-	-	-	-	-	-
Janów	-	-	1	1	-	-
Kije	7	7	2	2	4	5
Kliszów	-	-	-	1	-	-
Kokot	2	1	-	1	1	-
Lipnik	1	-	-	-	1	-
Rębów	-	-	-	-	1	-
Samostrzałów	-	-	-	-	-	-
Stawiany	-	2	2	1	-	-
Umianowice	1	1	-	-	-	-
Wierzbica	-	1	-	2	-	-
Włoszczowice	5	4	4	2	6	3
Wola Żydowska	1	-	-	-	-	-
Wymysłów	-	-	1	-	-	-
Żydówek	-	-	-	-	-	-
<b>Razem</b>	<b>23</b>	<b>19</b>	<b>12</b>	<b>14</b>	<b>17</b>	<b>9</b>

Opracowanie własne na podstawie danych UG Kije

Na przestrzeni analizowanych lat liczba wyrejestrowywanych przedsiębiorstw maleje, co jest pozytywnym zjawiskiem. Natomiast liczba nowo zarejestrowanych przedsiębiorstw na przestrzeni dwóch lat ulegała wahaniom. W 2014 r. liczba nowo zarejestrowanych podmiotów spadła o połowę w porównaniu do roku poprzedniego, a w kolejnym roku nieznacznie wzrosła.

### 5.3. Sfera środowiskowa

Powierzchnia chroniona w Gminie Kije zajmuje 99,9% ogólnej powierzchni gminy. Parki krajobrazowe zajmują 14,7%, natomiast powierzchnia obszarów chronionego krajobrazu 85,2% ogólnej powierzchni gminy. Obszary niepodlegające ochronie stanowią 0,1% całkowitej powierzchni.

Tabela 12. Powierzchnia obszarów chronionych w Gminie Kije, stan na rok 2014

Obszary chronione	
Powierzchnia parków krajobrazowych [ha]	1473,5
W tym: Powierzchnia rezerwatów i pozostałych form ochrony przyrody w parkach krajobrazowych [ha]	5,0
Powierzchnia obszarów chronionego krajobrazu [ha]	8532,0
W tym: Powierzchnia stanowisk dokumentacyjnych [ha]	5,0

Opracowanie własne na podstawie danych GUS

Na terenie gminy znajdują się następujące obszary chronione:

- 1) Parki Krajobrazowe:
  - Nadnidziański Park Krajobrazowy
  - Szaniecki Park Krajobrazowy
- 2) Obszary chronionego krajobrazu
  - Nadnidziański Obszar Chronionego Krajobrazu
  - Włoszczowsko-Jędrzejowski Obszar Chronionego Krajobrazu
  - Chmielnicko-Szydłowski Obszar Chronionego Krajobrazu
  - Szaniecki Obszar Chronionego Krajobrazu
- 3) Natura 2000 - obszary siedliskowe
  - Ostoja Nidziańska
  - Ostoja Stawiany
- 4) Natura 2000 - obszary ptasie
  - Dolina Nidy
- 5) Stanowisko dokumentacyjne
  - Wyrobisko poeksploatacyjne gipsów „Gartatowice”

Na obszarze Szanieckiego Parku Krajobrazowego położone są Gartatowice, a w jego obszarze chronionym: Czechów, Janów, Lipnik, Samostrzałów, Stawiany i Żydówek. Miejscowości Umianowice, Kliszów i Hajdaszek znajdują się na obszarze oraz w otulinie Nadnidziańskiego Parku Krajobrazowego.

Na terenie gminy zlokalizowany jest użytek ekologiczny Umianowice o pow. 0,97 km<sup>2</sup>. Jest to teren starorzecza - teren podmokły - naturalny fragment lewobrzeżnej Doliny Nidy wraz z dopływami i rozlewiskami. Granice użytku zostały wyznaczone i przyjęte Uchwałą Rady Gminy w Kijach Nr 24/94 z dnia 12.10.1994 r. z potrzeby ochrony naturalnych stanowisk ptaków wodno-błotnych. Istniejący na terenie gminy użytek ekologiczny został ustanowiony na mocy nieobowiązującej w chwili obecnej ustawy o ochronie przyrody. Użytek ten powinien być ponownie powołany przez Radę Gminy, stosownie do treści aktualnie obowiązującej ustawy.

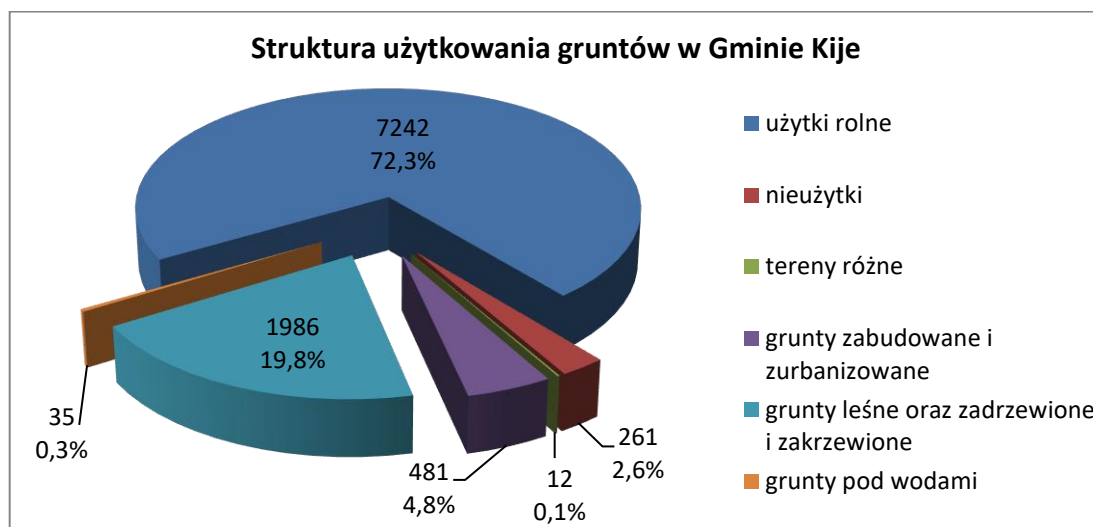
## 5.4. Sfera przestrzenno - funkcjonalna

### 5.4.1. Zagospodarowanie przestrzenne gminy

Dokumentem określającym politykę Gminy Kije w zakresie planowania przestrzennego jest Miejscowy Plan Zagospodarowania Przestrzennego Gminy Kije wraz ze zmianą dla miejscowości Kije i Górki z 2013 r. Tekst dokumentu wraz z załącznikiem graficznym określa podstawowe przeznaczenie każdego z terenów leżących w granicach administracyjnych gminy. Plan wyróżnia sposób zagospodarowania obszarów o zbliżonym sposobie użytkowania: tereny zabudowy mieszkaniowej, lokalizacji obiektów produkcji przemysłowej, działalności produkcyjno-gospodarczej, usług oraz tereny użytków rolnych zieleni, górnicze, wód otwartych, technicznej obsługi gminy i komunikacji.

### 5.4.2. Struktura użytkowania gruntów

Według danych GUS z 2014 r. największą część gruntów – 72,3% powierzchni Gminy Kije stanowią użytki rolne. Wskazuje to na rolniczy charakter gminy. Następną pod względem wielkości część stanowią grunty leśne oraz zadrzewione i zakrzewione. Związane jest to z istnieniem niemal na całej powierzchni gminy obszarów chronionych, co czyni ją atrakcyjną pod względem przyrodniczym.



Opracowanie własne na podstawie danych GUS

## 5.5. Sfera techniczna

### 5.5.1. Zasoby mieszkaniowe

Łączne zasoby mieszkaniowe na koniec roku 2014 wyniosły 1 670 mieszkań, w których znajdowało się 6 267 izb, co daje średnio 3-4 izby na jedno mieszkanie. Łączna powierzchnia mieszkań wyniosła wówczas 132 798 m<sup>2</sup>, przy czym powierzchnia jednego mieszkania - 79,52 m<sup>2</sup>. W latach 2012-2014 zasoby mieszkaniowe w gminie zwiększyły się o 22 budynki mieszkalne oraz o 23

mieszkania. Powierzchnia użytkowa wzrosła o 2 754 m<sup>2</sup>. Wskaźniki te świadczą o poprawie sytuacji mieszkaniowej na terenie gminy.

Tabela 13. Zasoby mieszkaniowe Gminy Kije

Zasoby mieszkaniowe	2012	2013	2014
Budynki mieszkalne w gminie	1 617	1 625	1 639
Mieszkania	1 647	1 656	1 670
Izby	6 138	6 188	6 267
Powierzchnia użytkowa mieszkań	130 044	131 021	132 798

Opracowanie własne na podstawie danych GUS

### 5.5.2. Media

Według danych GUS z sieci kanalizacyjnej korzysta 53,8% ludności gminy, natomiast z sieci wodociągowej 94,9%. Długość istniejącej sieci wodociągowej, podobnie jak kanalizacyjnej nie zmieniła się przez ostatnie lata i wynosi 93,5 km. Pokrywa ona lokalne potrzeby mieszkańców w zaopatrzenie w wodę pitną. Odsetek ludności korzystającej z kanalizacji nieznacznie wzrósł na przestrzeni badanych lat, natomiast odsetek korzystających z wodociągu wzrósł o ponad 20%. Mieszkańcy Gminy Kije nie mają dostępu do instalacji gazowej, korzystają wyłącznie z gazu płynnego propan – butan.

Tabela 14. Urządzenia sieciowe w Gminie Kije

Kanalizacja	2012	2013	2014
Długość czynnej sieci kanalizacyjnej będącej w zarządzie bądź administracji gminy [km]	94,6	94,6	94,6
Ludność korzystająca z sieci kanalizacyjnej [os.]	2 341	2 377	2 405
Wodociągi			
Długość czynnej sieci rozdzielczej będącej w zarządzie bądź administracji gminy [km]	93,5	93,5	93,5
Ludność korzystająca z sieci wodociągowej [os.]	3 159	3 172	4 246
Woda dostarczona gospodarstwom domowym [dam <sup>3</sup> ]	90,8	95,3	100,4
Zużycie wody w gospodarstwach domowych ogółem na 1 mieszkańca [m <sup>3</sup> ]	20,1	21,2	22,4
Korzystający z instalacji w ogólnej liczbie ludności			
Wodociąg	70,2	70,5	94,9
Kanalizacja	52,0	52,8	53,8

Opracowanie własne na podstawie danych UG w Kijach

W latach 2012-2014 wzrosło zużycie wody w gospodarstwach domowych na jednego mieszkańca, co powoduje zwiększenie dostarczanej ilości wody w gminie. Na przestrzeni tych lat długość sieci kanalizacyjnej oraz wodociągowej nie uległa zmianom.

### 5.5.3. Układ komunikacyjny

Układ komunikacyjny Gminy Kije tworzą:

- droga krajowa nr 78,

- droga wojewódzka nr 766,
- drogi powiatowe,
- drogi gminne.

Przez centralny obszar gminy przebiega trasa DK 78 stanowiąca połączenie międzyregionalne (granica państwa — Gliwice — Siewierz — Jędrzejów — Chmielnik), natomiast przez jej południową część droga wojewódzka 766 (droga krajowa nr 73 – Pińczów – droga wojewódzka nr 768). Jest to ważny korytarz komunikacyjny północ-południe, jednocześnie droga ta stanowi połączenie Gminy Kije ze stolicą województwa świętokrzyskiego.

Przez obszar Gminy Kije przebiega 14 dróg powiatowych, administrowanych przez Zarząd Dróg Powiatowych w Pińczowie. Większość dróg powiatowych stanowią drogi utwardzone o nawierzchni bitumicznej lub tłuczniowej. Drogi o nawierzchni nieutwardzonej stanowią jedynie około 4% wszystkich dróg powiatowych w gminie. Drogi publiczne gminne obsługują lokalne połączenia. Są to niekiedy jedyne możliwości dojazdu i wyjazdu z miejscowości. Przez obszar Gminy Kije przebiega 25 dróg publicznych gminnych, stanowiących uzupełnienie dróg krajowych, wojewódzkich i powiatowych. Łączna długość sieci drogowej na terenie Gminy Kije wynosi 134 km, na które składa się 12 km dróg krajowych, 11 km dróg wojewódzkich, 57 km dróg powiatowych, 54 km dróg gminnych.

## 5.6. Podsumowanie diagnozy i określenie zjawisk kryzysowych

Na podstawie wykonanej diagnozy można określić charakter zjawisk kryzysowych występujących na terenie Gminy Kije. Analizując wszystkie sfery – społeczną, gospodarczą, środowiskową i przestrzenno-funkcjonalną na terenie Gminy Kije zidentyfikowano następujące problemy:

- Starzenie się społeczeństwa, na co wskazuje przewaga osób w wieku produkcyjnym i poprodukcyjnym nad osobami młodymi.
- Duża liczba bezrobotnych zarejestrowanych w wieku produkcyjnym.
- Migracje ludności, głównie związane z bezrobociem i poszukiwaniem pracy.
- Spadek liczby zarejestrowanych podmiotów gospodarczych i co za tym idzie mała ilość miejsc pracy dla lokalnej społeczności.
- Wysoki stopień ubóstwa mieszkańców, również bezpośrednio związany z istniejącym bezrobociem na obszarze gminy.
- Wysoki udział kosztów przeznaczanych na świadczenia pomocy społecznej.
- Wzrost patologii społecznych – wzrost liczby wydanych Niebieskich Kart.
- Mały udział turystyki, poprzez niewykorzystany potencjał kulturowy i przyrodniczy oraz przez niedostatecznie rozwiniętą bazę turystyczną.



Na terenie Gminy Kije występują również obszary wymagające szczególnej ochrony, ze względu na ochronę środowiska lub dziedzictwo turystyczne i kulturowe gminy. Zaniedbanie tych obszarów może doprowadzić do utraty najcenniejszych walorów gminy.





## 6. Wnioski z konsultacji społecznych

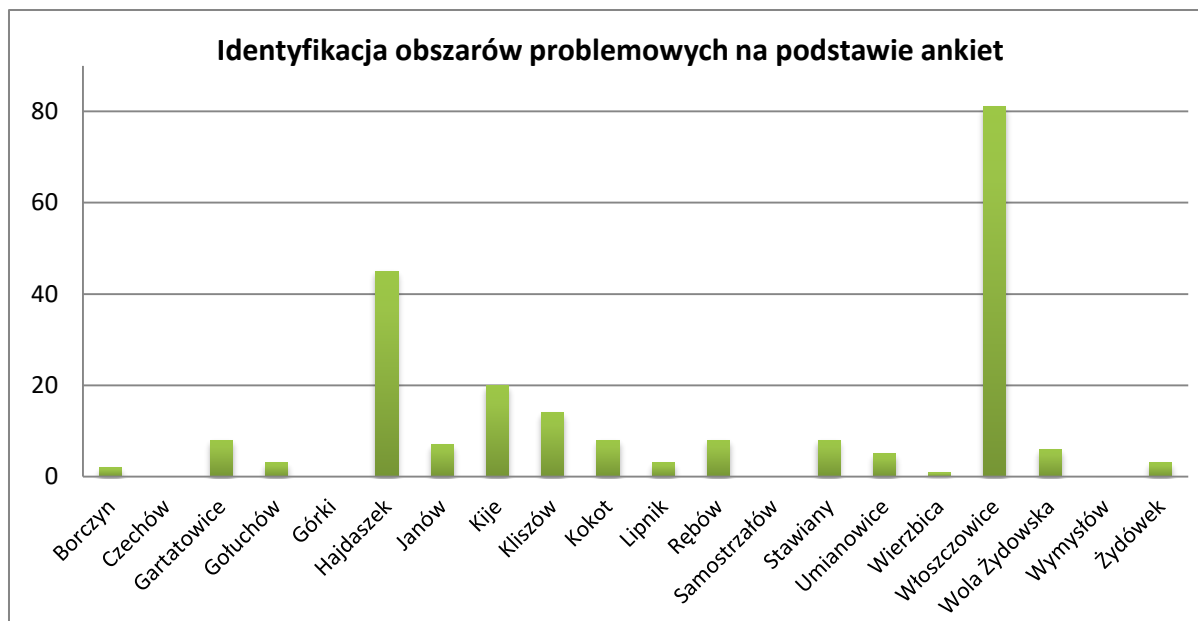
Opinia lokalnej społeczności jest bardzo ważnym elementem programowania procesu rewitalizacji, gdyż opracowany dokument ma za zadanie służyć mieszkańcom i podnieść jakość ich życia w najbliższym otoczeniu.

W ramach prac na dokumentem zostały zorganizowane konsultacje społeczne, mające na celu poznanie zjawisk kryzysowych na obszarze gminy i opinii mieszkańców. Na konsultacje składały się spotkania z przedstawicielami lokalnej społeczności oraz ankietyzacja. Anonimowe badanie ankietowe pozwoliło na opracowanie wniosków w zakresie obszarów problemowych gminy w sferach społecznej, gospodarczej, przestrzenno-funkcjonalnej, technicznej, środowiskowej.

Podczas konsultacji spotkań prowadzonych na terenie Gminy Kije zostały zgłoszone następujące problemy:

- zbyt mała ilość dostępnych miejsc pracy na terenie całej gminy,
- zmniejszająca się od kilku lat liczba urodzeń,
- zły stan techniczny Ośrodka Zdrowia w Kijach,
- brak miejsc parkingowych lub ich mała liczba w centrum miejscowości Kije,
- zły stan techniczny stacji kolejowej w Hajdaszku,
- zły stan techniczny sali sportowej w Kijach,
- zły stan techniczny Szkoły we Włoszczowicach,
- brak chodników przy drogach głównych w miejscowościach Kije, Stawiany, Hajdaszek i Gartatowice,
- brak sieci kanalizacyjnej, głównie w miejscowościach znajdujących się na obrzeżach gminy – Kliszów, Rębów, Borczyn, Wola Żydowska, Samostrzałów i Janów,
- zły stan techniczny instalacji C.O. i C.W.U w domach prywatnych na terenie całej Gminy Kije,
- zanieczyszczanie atmosfery poprzez użycie przestarzałych pieców C.O. na terenie całej Gminy Kije,
- występowanie azbestu na terenie całej Gminy Kije,
- problem występowania dzikich wysypisk śmieci,
- problem powodzi w miejscowości Umianowice, przez nieuregulowane i nieprzekopane koryto rzeki Nidy oraz brak nasypów przeciwpowodziowych.

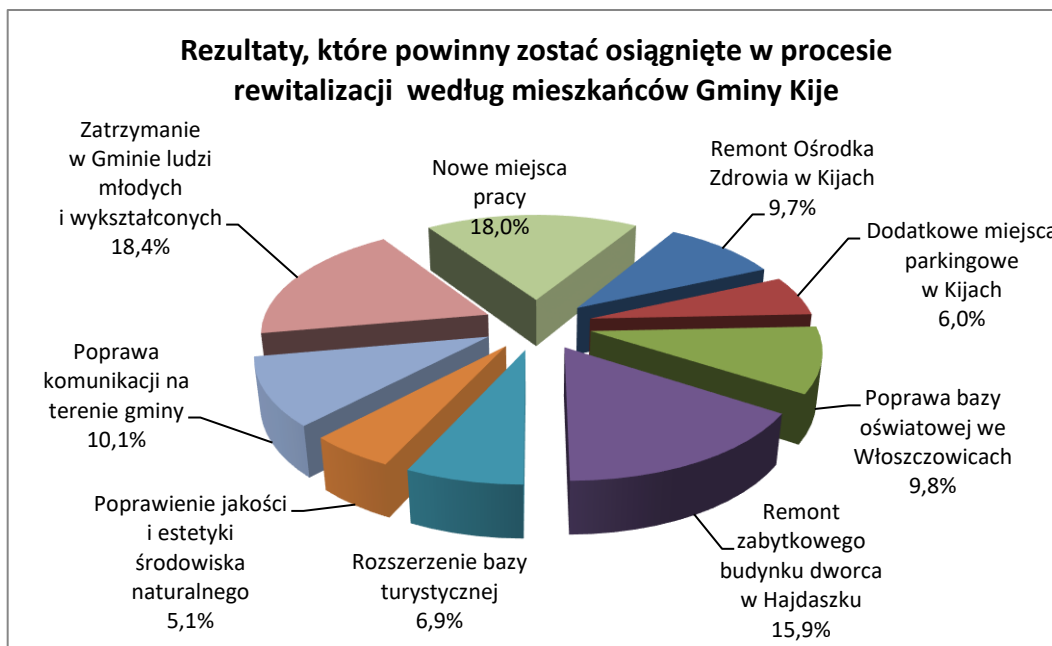
Na terenie Gminy Kije przeprowadzona została również ankietyzacja. W próbie liczącej 250 ankiet mieszkańcy mieli szansę wypowiedzieć się na temat sytuacji w ich miejscu zamieszkania. W ankietach wymieniano różne problemy społeczne, gospodarcze, środowiskowe, przestrzenno-funkcjonalne i techniczne. Mieszkańcy gminy jako obszar problemowy najczęściej wymieniali miejscowość Włoszczowice, która została wpisana w ponad 80 ankietach, następnie Hajdaszek, w ponad 40 ankietach oraz Kije w 20.



Opracowanie własne na podstawie danych pochodzących z anonimowych ankiet

Według mieszkańców problemy, które nie mają miejsca na terenie Gminy Kije to przestępczość i chuligaństwo, a występującymi problemami mającymi niewielki wpływ na środowisko jest przemoc, niski poziom edukacji oraz zanieczyszczone środowisko naturalne. Występującymi problemami są także bezrobocie, ubóstwo, alkoholizm, niski poziom uczestnictwa w życiu kulturalnym, słaba kondycja lokalnych przedsiębiorstw oraz brak rozwiązań technicznych w zakresie energochłonności i ochrony środowiska. Problemami mającymi znaczący wpływ na otoczenie jest słaba integracja lokalnej społeczności oraz występowanie odpadów stwarzających zagrożenie dla zdrowia i życia mieszkańców, takich jak np. azbest. Poważnym problemem na obszarze gminy według jej mieszkańców jest niski poziom uczestnictwa w życiu publicznym, niska jakość bazy służby zdrowia, migracje i starzenie się społeczeństwa, niski stopień przedsiębiorczości, brak potencjalnych inwestorów, słabo rozwinięty sektor usług, brak budynków infrastruktury społecznej, ograniczony dostęp do usług medycznych, społecznych, socjalnych, brak parkingów, niski dostęp do komunikacji społecznej lub jego całkowity brak, niska jakość terenów zielonych, parków, skwerów i innych miejsc rekreacyjno-wypoczynkowych, zły stan techniczny budynków użyteczności publicznej i słaba dostępność do obiektów dziedzictwa kulturowego. Wskazane przez mieszkańców problemy mają odzwierciedlenie w wykonanej diagnozie zjawisk kryzysowych.

Najczęściej wymienianymi inwestycjami w ankietach była modernizacja budynków infrastruktury technicznej, m. in. niektórych świetlic wiejskich i Ośrodka Zdrowia w Kijach, wobec którego została zgłoszona potrzeba rozszerzenia usług medycznych oraz zatrudnienie nowych lekarzy specjalistów. Ponadto w opinii mieszkańców gminy niezbędne jest wybudowanie nowych budynków infrastruktury społecznej, takich jak szkoła z w pełni wyposażoną salą sportową lub boiskiem. Często wymieniane były również inwestycje prowadzące do poprawy jakości systemu komunikacyjnego na terenie gminy, czyli remont dróg lokalnych, budowa chodników i parkingów czy budowa kanalizacji. Dodatkowo mieszkańcy często zgłaszali potrzebę utworzenia nowych miejsc pracy w celu redukcji bezrobocia na terenie gminy.



Opracowanie własne na podstawie danych pochodzących z anonimowych ankiet

W ankietach mieszkańcy mieli również możliwość wypowiedzenia się w kwestii rezultatów, jakie powinny zostać osiągnięte w procesie rewitalizacji. Z opinii lokalnej społeczności wynika, iż po przeprowadzeniu działań rewitalizacyjnych powinien zostać usunięty problem bezrobocia, poprzez utworzenie nowych miejsc pracy oraz działań wpływających na zatrzymanie ludzi młodych i wykształconych na terenie gminy. Inwestycją, która według mieszkańców powinna być zrealizowana to remont zabytkowego budynku dworca stacji kolei w Hajdaszku, za którą opowiedziała się zdecydowana większość mieszkańców.

## 7. Założenia procesu rewitalizacji

### 7.1. Wyznaczenie obszaru zdegradowanego oraz obszaru rewitalizacji

Wyboru obszaru zdegradowanego dokonano na podstawie analizy przyjętych wskaźników, obrazujących sytuację danej miejscowości Gminy Kije. Wspomniane wskaźniki zostały wyznaczone w oparciu o dane zebrane do diagnozy obszaru. Na podstawie wartości dla poszczególnych miejscowości zostały obliczone średnie wartości dla gminy. Przekroczenie średniej wartości skutkowało zaklasyfikowaniem obszaru jako dysfunkcyjnego. Koncentracja zjawisk kryzysowych w danej miejscowości skutkowała wyborem jako obszaru zdegradowanego. W poniższej tabeli zostały przedstawione wskaźniki, których koncentracja potwierdza sytuację kryzysową na terenie Gminy Kije.

Tabela 15. Delimitacja obszarów kryzysowych na terenie Gminy Kije

Miejscowość	Sfera społeczna						Sfera gospodarcza
	Odsetek osób bezrobotnych w wieku produkcyjnym w ogólnej liczbie mieszkańców	Odsetek bezrobotnych kobiet w ogólnej liczbie bezrobotnych	Liczba udzielonych świadczeń z powodu ubóstwa w liczbie wszystkich udzielonych świadczeń	Odsetek udzielonych świadczeń w ogólnej liczbie mieszkańców	Udział powodów przyznania pomocy społecznej na 1 rodzinę	Liczba popełnionych przestępstw	Liczba wyrejestrowanych podmiotów gospodarczych
Borczyn	0,00%	0,00%	0,42%	0,22%	0,89%	0	0
Czechów	0,09%	0,00%	2,09%	0,71%	1,09%	1	0
Gartatowice	0,09%	4,48%	2,71%	0,73%	1,05%	2	0
Gołuchów	0,09%	5,97%	1,04%	0,29%	0,83%	4	0
Górki	0,00%	0,00%	1,04%	0,26%	0,89%	1	1
Hajdaszek	0,02%	1,49%	0,21%	0,11%	1,11%	0	0
Janów	0,00%	0,00%	0,63%	0,20%	1,00%	0	0
Kije	0,11%	2,99%	3,34%	0,86%	0,87%	8	5
Kliszów	0,11%	4,48%	2,09%	0,51%	0,85%	3	0
Kokot	0,04%	2,99%	1,88%	0,49%	1,09%	0	0
Lipnik	0,07%	2,99%	1,67%	0,42%	0,77%	5	0
Rębów	0,04%	1,49%	1,46%	0,37%	0,94%	0	0
Samostrzałów	0,07%	0,00%	1,04%	0,24%	0,98%	0	0
Stawiany	0,11%	5,97%	4,18%	1,04%	0,87%	5	0
Umianowice	0,18%	5,97%	3,97%	0,90%	0,96%	2	0
Wierzbica	0,04%	2,99%	2,92%	0,66%	0,89%	2	0
Włoszczowice	0,22%	19,40%	5,85%	1,43%	0,90%	5	3
Wola Żydowska	0,00%	1,49%	1,04%	0,35%	1,19%	0	0
Wymysłów	0,00%	0,00%	0,42%	0,15%	1,56%	0	0
Żydówek	0,07%	2,99%	1,67%	0,62%	1,13%	0	0
Średnia:	0,07%	3,28%	1,98%	0,53%	0,99%	2	0

Na podstawie powyższej tabeli stwierdzono, że koncentracja negatywnych zjawisk społecznych występuje w miejscowościach Czechów, Gartatowice Kije, Kliszów, Stawiany, Umianowice i Włoszczowice.

Zgodnie z wytycznymi Ministra Rozwoju za obszar zdegradowany uznaje się obszar, na którym zidentyfikowano stan kryzysowy, który spowodowany jest koncentracją negatywnych zjawisk w sferze społecznej, współwystępujących z negatywnymi zjawiskami w co najmniej jednej ze sfer: gospodarczej, środowiskowej, przestrzenno-funkcjonalnej i technicznej.

Za obszar zdegradowany został przyjęty teren, na którym występuje koncentracja czterech lub więcej zjawisk w sferze społecznej, oraz przyjęto dodatkowe wskaźniki w postaci negatywnego zjawiska w sferze gospodarczej. W wyniku zastosowania takich kryteriów za obszar zdegradowany zostały przyjęte miejscowości: **Kije i Włoszczowice**.

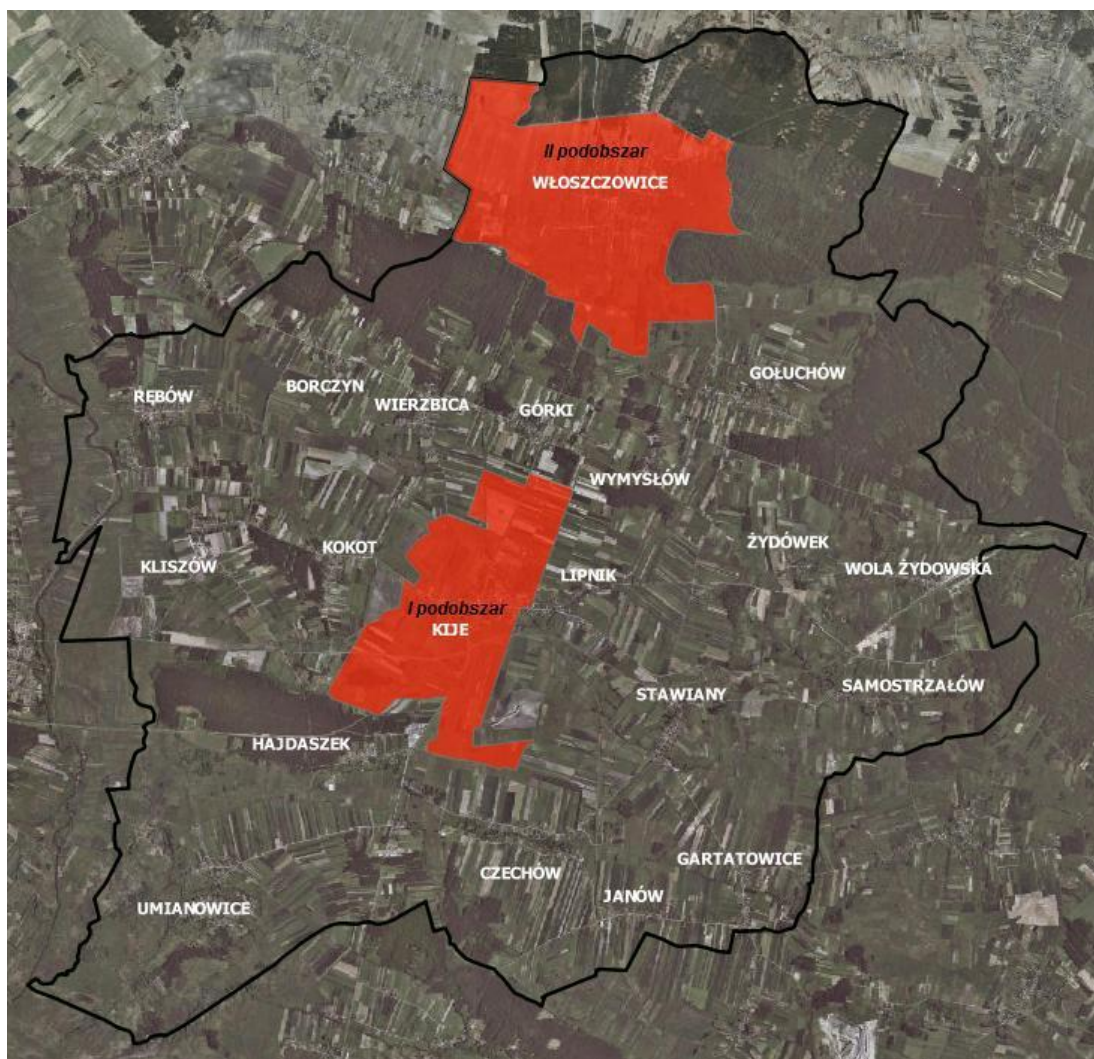
Podsumowując analizę przyjętych wskaźników oraz uwzględniając wnioski z konsultacji społecznych i przeprowadzonej ankietyzacji wyznaczono obszar rewitalizacji dla Gminy Kije. Obszar charakteryzuje się nagromadzeniem problemów w sferze społecznej, gospodarczej oraz problemów wskazanych przez lokalną społeczność.

Za obszar rewitalizacji Gminy Kije zostały przyjęte miejscowości Kije i Włoszczowice, tworząc dwa podobszary rewitalizacji:

- *I podobszar- Kije,*
- *II podobszar – Włoszczowice.*

Ze względu na fakt, iż działania rewitalizacyjne nie będą prowadzone na obszarach leśnych miejscowości Włoszczowice, tereny te zostały wyłączone z podobszaru rewitalizacji.

Podobszary rewitalizacji zostały przedstawione na poniższej mapie (rys. 3).



Rys. 3. Granice podobszarów rewitalizacji Gminy Kije

## 7.2. Pogłębiona diagnoza podobszarów rewitalizacji

Z powodu koncentracji zjawisk kryzysowych na obszarach nieposiadających ze sobą granic wybrano dwa podobszary, które odznaczały się szczególnym nagromadzeniem problemów społecznych oraz problemów gospodarczych.

### 7.2.1. I podobszar- Kije

Pierwszym podobszarem rewitalizacji, na którym występuje znacząca koncentracja czynników negatywnych w sferze społecznej jest miejscowość Kije. W granicach tej miejscowości zamieszkuje najwięcej osób pobierających świadczenia pomocy społecznej z powodu ubóstwa – 3,34% ogólnej liczby osób pobierających świadczenia. Mieszkańcy pobierający świadczenia pomocy społecznej stanowią 0,86% ludności całej gminy. Liczba bezrobotnych kobiet stanowi 3% wszystkich bezrobotnych z terenu gminy. Na tym podobszarze zostało popełnionych najwięcej przestępstw w 2015 r. oraz wyrejestrowano najwięcej działalności gospodarczych w tym okresie. Działania

rewitalizacyjne, jakie zamierza się podjąć na obszarze miejscowości Kije są przede wszystkim ukierunkowane na sferę społeczną, środowiskową i przestrzenno-funkcjonalną. Rewitalizacja będzie dotyczyć głównie otoczenia Ośrodka Zdrowia, budynku Gminnej Spółdzielni „Samopomoc Chłopska”, OSP i Kościoła. Wykonana zostanie przebudowa i termomodernizacja budynku Ośrodka Zdrowia oraz zostanie rozszerzona oferta usług medycznych, przez zatrudnienie nowych specjalistów. Przede wszystkim zostanie zatrudniona osoba specjalizująca się w rehabilitacji. Utworzony gabinet rehabilitacyjny zostanie wzbogacony o nowy sprzęt. Termomodernizacja wpłynie również pozytywnie na sferę środowiskową. Planuje się również zmodernizować salę sportową, która będzie stanowić miejsce spotkań i integracji nie tylko dzieci i młodzieży, ale wszystkich mieszkańców. Istotnym problemem jest również brak parkingu przy kościele w Kijach. Skutkuje to niezadowalającym poziomem zagospodarowania i jakości przestrzeni miejscowości. Teren znajdujący się przy OSP w Kijach oraz przy cmentarzu wymaga zagospodarowania polegającego na utwardzeniu powierzchni tego terenu. Działania w tych aspektach zostały wskazane również przez lokalną społeczność w ankietach i na prowadzonych spotkaniach. W miejscowości Kije wymaga również zagospodarowania teren użyteczności publicznej w zieleń, która ma za zadanie edukować, podnosić estetykę oraz być funkcjonalna i niekłopotliwa w dalszym utrzymaniu. Obszar tej miejscowości jest również ważny dla obszaru gminy, gdyż pełni funkcję centrum administracyjnego. Na obszarze tej miejscowości zlokalizowany jest Urząd Gminy i współpracujący przy nim Gminny Ośrodek Pomocy Społecznej, Ośrodek Zdrowia oraz Zespół Placówek Oświatowych, na który składa się Przedszkole, Szkoła Podstawowa i Gimnazjum. Ponadto zlokalizowany jest również zabytkowy kościół parafialny p.w. św. Piotra i Pawła, wpisany do rejestru zabytków.



Rys. 4. Ośrodek Zdrowia w Kijach



*Rys. 5. Otoczenie Ośrodka Zdrowia w Kijach*



*Rys. 6. Parking przy kościele p.w. św. Piotra i Pawła w Kijach*





Rys. 7. Teren obecnego parkingu przy kościele p.w. św. Piotra i Pawła w Kijach

### 7.2.2. II podobszar – Włoszczowice

Kolejnym podobszarem rewitalizacji jest miejscowość Włoszczowice. Podobszar ten wykazuje się największą koncentracją czynników kryzysowych ze wszystkich badanych miejscowości gminy. Na tym obszarze mieszka najwięcej bezrobotnych kobiet (19,4%) oraz bezrobotnych w wieku produkcyjnym w ogólnej liczbie mieszkańców (0,22%). Największy udział świadczeń pomocy społecznej stanowią udzielone świadczenia pomocy społecznej z powodu ubóstwa – 5,85%. Odsetek udzielonych świadczeń mieszkańcom również jest o wiele większy niż średnia dla całej gminy – 1,43%, przy średniej 0,53%. Liczba popełnionych przestępstw też jest wysoka oraz z obszaru tej miejscowości zostały wyrejestrowane 3 podmioty gospodarcze. W przypadku miejscowości Włoszczowice w ramach rewitalizacji sfery społecznej, przestrzenno-funkcjonalnej i technicznej planuje się przyjęcie projektu modernizacji Szkoły Podstawowej. Istniejący siedemdziesięcioletni budynek szkoły nie posiada sali gimnastycznej, co utrudnia dzieciom zabawę oraz uprawianie sportu. Duży problem stanowi również mała powierzchnia budynku szkoły. Obecnie z powodu braku sal lekcyjnych szkoła jest w stanie pomieścić klasy I-IV szkoły podstawowej. W budynku szkoły brakuje odpowiedniego aneksu kuchennego. Włoszczowice są ważnym obszarem pod względem rozwoju gminy, gdyż są największą oraz najbardziej zaludnioną miejscowością. Mały budynek szkoły stwarza trudność dla rodziców, którzy są zmuszeni posyłać swoje dzieci do szkół oddalonych od miejsca zamieszkania.





Rys. 8. Budynek Szkoły Podstawowej we Włoszczowicach



Rys. 9. Budynek Szkoły Podstawowej we Włoszczowicach

### 7.3. Wizja podobszarów rewitalizacji

Podczas opracowania Programu Rewitalizacji przyjęto zasadę, w której rewitalizowanymi obszarami będą miejscowości, o ile zidentyfikuje się na ich obszarze zjawiska kryzysowe oraz zostaną one wskazane przez większość mieszkańców podczas konsultacji społecznych. Jednak pomimo

rewitalizacji wybranych obszarów zdegradowanych jej wpływ powinien być odczuwalny na całym terenie gminy. Osiągnięcie całościowej odnowy podobszaru wymaga zintegrowanych i kompleksowych działań w granicach mniejszej jednostki w sferze społecznej, gospodarczej, kulturowej, środowiskowej lub funkcjonalnej. Takie działanie gwarantuje pełną rewitalizację podobszarów, wpływająca pozytywnie na jakość życia lokalnej społeczności.

Określenie planu działań dla osiągnięcia całościowej rewitalizacji wymaga określenia wizji podobszarów, do których proces rewitalizacji będzie dążył. Dla rewitalizowanych podobszarów została sformułowana następująca wizja:

*Miejscowości Kije i Włoszczowice w pełni wykorzystują swój potencjał przyrodniczy i turystyczny do rozwoju społeczno-gospodarczego. Posiadają bogatą ofertę dla aktywnego i kreatywnego spędzania wolnego czasu. Są miejscem bezpiecznym, w którym warto mieszkać, kształcić się i pracować.*

#### **7.4. Cele rewitalizacji**

Wizja podobszarów rewitalizacji zostanie osiągnięta poprzez realizację celów rewitalizacji, które będą mieć wpływ na ograniczenie negatywnych zjawisk na podobszarach zdegradowanych. Opracowane cele są wynikiem przeprowadzonych wcześniej konsultacji społecznych, ankietyzacji oraz diagnozy stanu gminy w sferach społecznej, przestrzenno-funkcjonalnej, technicznej, gospodarczej, środowiskowej.

Nadrzędnym celem rewitalizacji jest:

*Polepszenie jakości życia mieszkańców podobszarów rewitalizacji poprzez działania zmierzające do poprawy sytuacji w sferze społecznej.*

Cel nadrzędny osiągnięty zostanie jedynie poprzez realizację celów uzupełniających oraz działań rewitalizacyjnych w ramach założonych celów.

## Cele uzupełniające dla I podobszaru – Kije:

### 1. OBSZAR SPOŁECZNY

**Cel 1.1. Aktywizacja dzieci i młodzieży oraz pozostałych mieszkańców podobszaru**

Działanie 1.1.1. Rozszerzenie bazy zajęć w świetlicach wiejskich dla dzieci i młodzieży

Działanie 1.1.2. Wsparcie działalności szkół w celu polepszenia jakości edukacji

Działanie 1.1.3. Zwiększenie oferty spędzania wolnego czasu dla dzieci i młodzieży

Działanie 1.1.4. Zaangażowanie organizacji pozarządowych w celu działań na rzecz lokalnej młodzieży

### 2. OBSZAR GOSPODARCZY

**Cel 2.1. Wzrost przedsiębiorczości**

Działanie 2.1.1. Wydzielenie terenów pod inwestycje

Działanie 2.1.2. Promowanie działań zachęcających do zakładania działalności gospodarczych przez osoby bezrobotne

Działanie 2.1.3. Pozyskanie środków zewnętrznych na modernizację gospodarstw rolnych

### 3. OBSZAR TECHNICZNY

**Cel 3.1. Podniesienie jakości infrastruktury społecznej na potrzeby mieszkańców**

Działanie 3.1.1. Termomodernizacja budynków infrastruktury publicznej z zastosowaniem OZE

Działanie 3.1.2. Modernizacja sal sportowych i boisk do gry dla dzieci i młodzieży

Działanie 3.1.3. Stworzenie miejsca spotkań dla lokalnej społeczności

Działanie 3.1.4. Budowa parkingów w centrum miejscowości

Działanie 3.1.5. Modernizacja Ośrodka Zdrowia zlokalizowanego w Kijach

Działanie 3.1.6. Uporządkowanie terenu przy OSP Kije oraz przy cmentarzu

Działanie 3.1.7. Utworzenie zielonej ścieżki edukacyjnej

## 1. OBSZAR SPOŁECZNY

**Cel 1.2. Zwiększenie form pomocy dla osób zagrożonych wykluczeniem społecznym**

Działanie 1.2.1. Pozyskanie środków zewnętrznych na realizację projektów dla osób zagrożonych wykluczeniem społecznym

Działanie 1.2.2. Zatrudnienie specjalistów w zakresie uzależnień

Działanie 1.2.3. Organizowanie kampanii edukacyjnych odnośnie przeciwdziałaniu uzależnieniom od alkoholu i narkotyków

## 2. OBSZAR GOSPODARCZY

**Cel 2.2. Aktywizacja osób pozostających bez pracy**

Działanie 2.2.1. Organizacja szkoleń i staży

Działanie 2.2.2. Przekwalifikowanie osób długotrwale bezrobotnych

Działanie 2.2.3. Zatrudnienie doradców zawodowych

## 3. OBSZAR TECHNICZNY

**Cel 3.2. Zagospodarowanie przestrzeni rekreacyjno - turystycznej**

Działanie 3.2.1. Poprawa stanu technicznego obiektów zabytkowych

Działanie 3.2.2. Utworzenie bazy turystycznej - obiektów gastronomicznych i noclegowych

Działanie 3.2.3. Rozszerzenie oferty spędzania wolnego czasu dla turystów

Działanie 3.2.4. Organizacja akcji promujących walory przyrodnicze i turystyczne gminy (ulotki, strona internetowa)

## Cele uzupełniające dla II podobszaru – Włoszczowice:

### 1. OBSZAR SPOŁECZNY

#### Cel 1.3. Aktywizacja dzieci i młodzieży

Działanie 1.3.1. Rozszerzenie bazy zajęć w świetlicach wiejskich dla dzieci i młodzieży

Działanie 1.3.2. Wsparcie działalności szkół w celu polepszenia jakości edukacji

Działanie 1.3.3. Zwiększenie oferty spędzania wolnego czasu dla dzieci i młodzieży

Działanie 1.3.4. Zaangażowanie organizacji pozarządowych w celu działań na rzecz lokalnej młodzieży

Działanie 1.3.5. Wzrost aktywności młodzieży oraz zainteresowania sportem

### 2. OBSZAR GOSPODARCZY

#### Cel 2.1. Wzrost przedsiębiorczości

Działanie 2.1.1. Wydzielenie terenów pod inwestycje

Działanie 2.1.2. Promowanie działań zachęcających do zakładania działalności gospodarczych przez osoby bezrobotne

Działanie 2.1.3. Pozyskanie środków zewnętrznych na modernizację gospodarstw rolnych

### 3. OBSZAR TECHNICZNY

#### Cel 3.3. Podniesienie jakości infrastruktury społecznej na potrzeby mieszkańców

Działanie 3.3.1. Termomodernizacja budynków infrastruktury publicznej

Działanie 3.3.2. Modernizacja sal sportowych i boisk do gry dla dzieci i młodzieży

Działanie 3.3.3. Stworzenie miejsca spotkań dla lokalnej społeczności

Działanie 3.3.4. Rozbudowa Szkoły we Włoszczowicach o nowe sale lekcyjne i salę gimnastyczną lub boisko

## 1. OBSZAR SPOŁECZNY

**Cel 1.2. Zwiększenie form pomocy dla osób zagrożonych wykluczeniem społecznym**

Działanie 1.2.1. Pozyskanie środków zewnętrznych na realizację projektów dla osób zagrożonych wykluczeniem społecznym

Działanie 1.2.2. Zatrudnienie specjalistów w zakresie uzależnień

Działanie 1.2.3. Organizowanie kampanii edukacyjnych odnośnie przeciwdziałaniu uzależnieniom od alkoholu i narkotyków

## 2. OBSZAR GOSPODARCZY

**Cel 2.2. Aktywizacja osób pozostających bez pracy**

Działanie 2.2.1. Organizacja szkoleń i staży

Działanie 2.2.2. Przekwalifikowanie osób długotrwale bezrobotnych

Działanie 2.2.3. Zatrudnienie doradców zawodowych

## 3. OBSZAR TECHNICZNY

**Cel 3.4. Zagospodarowanie przestrzeni rekreacyjno - turystycznej**

Działanie 3.4.1. Utworzenie bazy turystycznej - obiektów gastronomicznych i noclegowych

Działanie 3.4.2. Rozszerzenie oferty spędzania wolnego czasu dla turystów

Działanie 3.4.3. Organizacja akcji promujących walory przyrodnicze i turystyczne gminy (ulotki, strona internetowa)

Działanie 3.4.4. Utworzenie bazy sportowo -rekreacyjnej

## 8. Projekty rewitalizacyjne

### 8.1. Projekty zaplanowane w ramach rewitalizacji

Na podstawie diagnozy obszaru całej gminy, jak również wskazań lokalnej społeczności określone zostały kierunki działań rewitalizacyjnych, warunkujące polepszenie sytuacji na zdegradowanym obszarze. Biorąc pod uwagę charakter działań i zaplanowane do osiągnięcia cele określono projekty rewitalizacyjne, skupiające się na poprawie warunków funkcjonalnych na podobszarach rewitalizacji (projekty infrastrukturalne), jak również jakości życia mieszkańców (projekty społeczne). Poniżej przedstawiono listę projektów, których realizację zaplanowano do roku 2023. Etapowe wdrażanie projektów stwarza realne szanse na wyprowadzenie ze stanu kryzysowego, co skutkuje trwałą zmianą na rewitalizowanych podobszarach oraz wpłynie na ich rozwój.

#### 8.1.1. Projekty infrastrukturalne

<b>Projekt nr 8.1.1</b>	
<b>Obszar rewitalizowany</b>	I podobszar - Kije
<b>Tytuł projektu</b>	<i>Modernizacja sali sportowej w Kijach (poprawa elewacji, malowanie wewnątrz, wymiana podłogi, wymiana źródła ciepła na pompę ciepła + fotowoltaika, nadanie funkcji widowiskowej, poprawa akustyki)</i>
<b>Uzasadnienie realizacji projektu</b>	W miejscowości Kije brakuje miejsca do spotkań i organizacji wydarzeń kulturalnych, których celem jest integracja mieszkańców oraz miejsca spotkań społeczności gminnej.
<b>Etapy prac</b>	1) Projekt wstępny 2) Wyłonienie wykonawcy 3) Podpisanie umowy z wykonawcą 4) Wykonanie modernizacji budynku sali sportowej wraz z ewentualną termomodernizacją 5) Odbiór prac
<b>Oczekiwane rezultaty</b>	Poprawa jakości technicznej obiektu Przeprowadzenie termomodernizacji
<b>Oddziaływanie projektu</b>	Społeczność lokalna gminy
<b>Szacunkowy koszt</b>	2 000 000,00 zł
<b>Źródła finansowania</b>	Środki UE, budżet gminy
<b>Ramy czasowe realizacji</b>	2017 - 2023
<b>Oczekiwane wskaźniki</b>	Zmodernizowana powierzchnia budynku Liczba organizowanych imprez w roku Liczba spotkań lokalnej społeczności w miesiącu
<b>Podmiot realizujący</b>	Urząd Gminy w Kijach



<b>Projekt nr 8.1.2</b>	
<b>Obszar rewitalizowany</b>	I podobszar - Kije
<b>Tytuł projektu</b>	<i>Modernizacja Ośrodka Zdrowia w Kijach (termomodernizacja, pompa ciepła, fotowoltaika, przebudowa wewnątrz budynku, poprawa wjazdu, parking, adaptacja sąsiedniego budynku pod Ośrodek Zdrowia, Gabinet Rehabilitacyjny)</i>
<b>Uzasadnienie realizacji projektu</b>	Brak odpowiednich warunków w miejscu do wizyt lekarskich i korzystania z zabiegów leczniczych przez mieszkańców społeczności gminnej. Gmina jest właścicielem budynku, dzierżawi go Niepublicznemu Ośrodkowi Zdrowia, niezbędne jest zawarcie umowy z NFZ. Istnieje również potrzeba rozszerzenia oferty Gabinetu Rehabilitacyjnego o nowy sprzęt.
<b>Etapy prac</b>	<ol style="list-style-type: none"> <li>1) Projekt wstępny</li> <li>2) Wyłonienie wykonawcy</li> <li>3) Podpisanie umowy z wykonawcą</li> <li>4) Wykonanie modernizacji budynku z ewentualną termomodernizacją</li> <li>5) Rozbudowa Gabinetu Rehabilitacyjnego i zakup niezbędnego sprzętu</li> <li>6) Odbiór prac</li> </ol>
<b>Oczekiwane rezultaty</b>	Poprawa jakości technicznej obiektu Przeprowadzenie termomodernizacji
<b>Oddziaływanie projektu</b>	Społeczność lokalna gminy
<b>Szacunkowy koszt</b>	1 500 000,00 zł
<b>Źródła finansowania</b>	Środki UE, budżet gminy
<b>Ramy czasowe realizacji</b>	2017 - 2023
<b>Oczekiwane wskaźniki</b>	Zmodernizowana powierzchnia budynku Mieszkańcy korzystający z usług medycznych
<b>Podmiot realizujący</b>	Urząd Gminy w Kijach, Ośrodek Zdrowia w Kijach

<b>Projekt nr 8.1.3</b>	
<b>Obszar rewitalizowany</b>	I podobszar - Kije
<b>Tytuł projektu</b>	<i>Budowa parkingów przy kościele w Kijach – parking po lewej stronie drogi, rewitalizacja skweru z popiersiem ks. Siarkowskiego i ustawienie pamiątkowej tablicy informacyjnej + odnowienie muru przykościelnego</i>
<b>Uzasadnienie realizacji projektu</b>	Stan parkingu przy kościele w Kijach jest niezadowalający. Brak odpowiednich warunków do parkowania samochodów w rejonie kościoła zmusza lokalną społeczność do pozostawiania pojazdów wzdłuż głównej drogi. Ilość miejsc parkingowych jest niewystarczająca dla potrzeb mieszkańców. Dodatkowo mur przy skwerze z popiersiem ks. Siarkowskiego ze względu na swój stan wymaga remontu.
<b>Etapy prac</b>	<ol style="list-style-type: none"> <li>1) Projekt wstępny</li> <li>2) Wyłonienie wykonawcy</li> <li>3) Podpisanie umowy z wykonawcą</li> <li>4) Wykonanie prac związanych z budową parkingu, odnowieniem muru i rewitalizacją skweru</li> <li>5) Odbiór prac</li> </ol>
<b>Oczekiwane rezultaty</b>	Poprawa jakości życia mieszkańców oraz bezpieczeństwa w otoczeniu kościoła
<b>Oddziaływanie projektu</b>	Społeczność lokalna gminy
<b>Szacunkowy koszt</b>	1 000 000,00 zł
<b>Źródła finansowania</b>	Środki UE, budżet gminy
<b>Ramy czasowe realizacji</b>	2017 - 2023
<b>Oczekiwane wskaźniki</b>	Nowe miejsca parkingowe Osoby korzystające z parkingu
<b>Podmiot realizujący</b>	Urząd Gminy w Kijach, Parafia p.w. św. Apostołów Piotra i Pawła w Kijach

<b>Projekt nr 8.1.4</b>	
<b>Obszar rewitalizowany</b>	I podobszar - Kije
<b>Tytuł projektu</b>	<i>Przebudowa drogi prowadzącej na cmentarz w Kijach</i>
<b>Uzasadnienie realizacji projektu</b>	Podstawowym celem projektu jest poprawa infrastruktury, poprzez modernizację drogi prowadzącej na cmentarz. Realizacja projektu wpłynie na usprawnienie komunikacji na wymienionym odcinku oraz poprawę bezpieczeństwa. W ramach prac zostanie zaprojektowane odwodnienie oraz powstanie nowa nawierzchnia ulicy.
<b>Etapy prac</b>	<ol style="list-style-type: none"> <li>1) Projekt wstępny</li> <li>2) Wyłonienie wykonawcy</li> <li>3) Podpisanie umowy z wykonawcą</li> <li>4) Realizacja prac związanych z przebudową i modernizacją drogi, obejmujących: <ul style="list-style-type: none"> <li>– frezowanie starej nawierzchni</li> <li>– położenie nowej nawierzchni z betonu asfaltowego</li> <li>– wykonanie odwodnienia i korytka</li> <li>– budowa pobocza</li> </ul> </li> <li>5) Odbiór prac</li> </ol>
<b>Oczekiwane rezultaty</b>	Poprawa jakości życia oraz bezpieczeństwa mieszkańców, zwiększenie funkcjonalności drogi
<b>Oddziaływanie projektu</b>	Społeczność lokalna gminy
<b>Szacunkowy koszt</b>	146 843,55 zł
<b>Źródła finansowania</b>	Środki UE, budżet gminy
<b>Ramy czasowe realizacji</b>	2017 - 2023
<b>Oczekiwane wskaźniki</b>	Długość zmodernizowanej drogi
<b>Podmiot realizujący</b>	Urząd Gminy w Kijach, Parafia p.w. św. Apostołów Piotra i Pawła w Kijach

<b>Projekt nr 8.1.5</b>	
<b>Obszar rewitalizowany</b>	II podobszar – Włoszczowice
<b>Tytuł projektu</b>	<i>Rozbudowa i modernizacja szkoły we Włoszczowicach</i>
<b>Uzasadnienie realizacji projektu</b>	Szkoła Filialna we Włoszczowicach jest miejscem nauki dla dzieci społeczności gminnej. Infrastruktura sportowo-rekreacyjna jest niedostatecznie rozwinięta, przez brak sali sportowej. Możliwość realizacji programu z wychowania fizycznego dla klas I-IV jest znacznie utrudniona, jak również działalność Uczniowskiego Ludowego Klubu Sportowego. Brak również miejsca do prawidłowego wykonania usług dydaktycznych dla uczniów - dzieci mieszkańców miejscowości.
<b>Etapy prac</b>	<ol style="list-style-type: none"> <li>1) Projekt wstępny</li> <li>2) Wyłonienie wykonawcy</li> <li>3) Podpisanie umowy z wykonawcą</li> <li>4) Rozbudowa budynku szkoły o salę gimnastyczną, dodatkowe sale lekcyjne oraz aneks kuchenny</li> <li>5) Wykonanie modernizacji wraz z termomodernizacją</li> <li>6) Odbiór prac</li> </ol>
<b>Oczekiwane rezultaty</b>	<p>Powiększenie i poprawa jakości technicznej obiektu</p> <p>Poprawa efektywności energetycznej budynku</p> <p>Podniesienie jakości kształcenia uczniów</p> <p>Wzrost aktywności młodzieży i zainteresowania sportem</p>
<b>Oddziaływanie projektu</b>	Społeczność lokalna gminy
<b>Szacunkowy koszt</b>	6 500 000,00 zł
<b>Źródła finansowania</b>	Środki UE, budżet gminy
<b>Ramy czasowe realizacji</b>	2017 - 2023
<b>Oczekiwane wskaźniki</b>	<p>Liczba uczniów w szkole</p> <p>Liczba odbywających się zawodów sportowych</p> <p>Liczba zajęć sportowych dla aktywnych uczniów</p> <p>Liczba odbywających się zajęć pozalekcyjnych dla aktywnych dzieci</p>
<b>Podmiot realizujący</b>	Urząd Gminy w Kijach, Szkoła Filialna we Włoszczowicach

<b>Projekt nr 8.1.6</b>	
<b>Obszar rewitalizowany</b>	I podobszar – Kije; Kije, dz. nr 353/5, 353/6, 874
<b>Tytuł projektu</b>	<i>Kasztelania - zielona ścieżka edukacyjna</i>
<b>Uzasadnienie realizacji projektu</b>	Przedmiotem operacji jest teren wokół Samorządowej Instytucji Kultury Kasztelania w Kijach. Głównym założeniem projektu jest zagospodarowanie terenu publicznego w zieleń, która ma za zadanie edukować, podnosić estetykę, być funkcjonalna oraz niekłopotliwa w dalszym utrzymaniu. Zieleń będzie różnorodna pod względem biologicznym. Dodatkowo zostanie zamontowana fontanna na istniejących stawach i monitoring terenu.
<b>Etapy prac</b>	<ol style="list-style-type: none"> <li>1) Projekt wstępny</li> <li>2) Wyłonienie wykonawcy</li> <li>3) Podpisanie umowy z wykonawcą</li> <li>4) Wykonanie nasadzeń, roboty budowlane</li> <li>5) Odbiór prac</li> </ol>
<b>Oczekiwane rezultaty</b>	Zachowanie dziedzictwa kulturowego i przyrodniczego oraz rozwój turystyczny. Efektem będzie prezentacja różnorodności biologicznej, edukacja ekologiczna i przyrodnicza oraz kształtowanie postaw estetycznych.
<b>Oddziaływanie projektu</b>	Społeczność lokalna gminy
<b>Szacunkowy koszt</b>	200 000,00 zł
<b>Źródła finansowania</b>	Środki UE, budżet gminy
<b>Ramy czasowe realizacji</b>	2019 -2020
<b>Oczekiwane wskaźniki</b>	Wzrost estetyki miejscowości Zwiększenie liczby mieszkańców korzystających z przestrzeni publicznej
<b>Podmiot realizujący</b>	Gmina Kije, Samorządowa Instytucja Kultury Kasztelania, Instytucje Pozarządowe

<b>Projekt nr 8.1.7</b>	
<b>Obszar rewitalizowany</b>	I podobszar – Kije; Kije, dz. nr 567
<b>Tytuł projektu</b>	<i>Remiza OSP - utwardzenie terenu</i>
<b>Uzasadnienie realizacji projektu</b>	Operacja dotyczy robót budowlanych w odniesieniu do ogólnodostępnej i niekomercyjnej infrastruktury rekreacyjnej i kulturalnej. Siedziba OSP mieści się w centrum miejscowości i jest poniekąd jej wizytówką. Na dzień dzisiejszy nie prezentuje się atrakcyjnie dla potencjalnego turysty - niezagospodarowany, nieutwardzony teren. Stan techniczny terenu, miejsc parkingowych jest niewystarczająca dla potrzeb OSP i mieszkańców.
<b>Etapy prac</b>	1) Projekt wstępny 2) Wyłonienie wykonawcy 3) Podpisanie umowy z wykonawcą 4) Roboty budowlane 5) Odbiór prac
<b>Oczekiwane rezultaty</b>	Poprawa estetyki miejsca poprawi jego bezpieczeństwo.
<b>Oddziaływanie projektu</b>	brak
<b>Szacunkowy koszt</b>	160 000,00 zł
<b>Źródła finansowania</b>	Środki UE, budżet gminy
<b>Ramy czasowe realizacji</b>	2019-2020
<b>Oczekiwane wskaźniki</b>	Nowe miejsca parkingowe Osoby korzystające z parkingu Osoby korzystające z przestrzeni rekreacyjnej
<b>Podmiot realizujący</b>	Gmina Kije, Ochotnicza Straż Pożarna w Kijach

<b>Projekt nr 8.1.8</b>	
<b>Obszar rewitalizowany</b>	I podobszar – Kije; Kije, dz. nr 271, 272
<b>Tytuł projektu</b>	<i>Skwer przy cmentarzu w Kijach</i>
<b>Uzasadnienie realizacji projektu</b>	Stan nawierzchni przy cmentarzu w Kijach jest niezadowalający. Brak odpowiednich warunków do parkowania samochodów w rejonie cmentarza zmusza lokalną społeczność do pozostawiania pojazdów wzdłuż głównej drogi.
<b>Etapy prac</b>	1) Projekt wstępny 2) Wyłonienie wykonawcy 3) Podpisanie umowy z wykonawcą 4) Roboty budowlane 5) Odbiór prac
<b>Oczekiwane rezultaty</b>	Poprawa jakości życia mieszkańców oraz bezpieczeństwa w otoczeniu cmentarza
<b>Oddziaływanie projektu</b>	Społeczność lokalna gminy
<b>Szacunkowy koszt</b>	700 000,00 zł
<b>Źródła finansowania</b>	Środki UE, budżet gminy
<b>Ramy czasowe realizacji</b>	2018-2023
<b>Oczekiwane wskaźniki</b>	Nowe miejsca parkingowe Osoby korzystające z parkingu
<b>Podmiot realizujący</b>	Gmina Kije, Parafia p.w. św. Apostołów Piotra i Pawła w Kijach

### 8.1.2. Projekty społeczne

<b>Projekt nr 8.1.9</b>	
<b>Obszar rewitalizowany</b>	I podobszar – Kije II podobszar – Włoszczowice
<b>Tytuł projektu</b>	<i>Aktywizacja społeczna i zawodowa osób bezrobotnych z Gminy Kije</i>
<b>Przewidziane działania w ramach projektu</b>	Działania: – organizacja staży i szkoleń, – dotacje bezzwrotne na założenie działalności gospodarczej, w tym spółdzielni socjalnych.
<b>Oczekiwane rezultaty</b>	Rozwój przedsiębiorczości Przeciwdziałanie wykluczeniu społecznemu Wsparcie osób pozostających bez pracy
<b>Oddziaływanie projektu</b>	Społeczność lokalna gminy
<b>Szacunkowy koszt</b>	1 100 000,00 zł
<b>Źródła finansowania</b>	Środki UE, budżet gminy, środki Powiatowego Urzędu Pracy, środki prywatne
<b>Ramy czasowe realizacji</b>	2017 - 2023
<b>Oczekiwane wskaźniki</b>	Osoby objęte wsparciem Osoby, które podejmą zatrudnienie Osoby, które założą działalność gospodarczą Osoby, które odbyły staże i szkolenia zawodowe
<b>Podmiot realizujący</b>	Urząd Gminy w Kijach, PUP, lokalni przedsiębiorcy, gminne organizacje pozarządowe, Samorządowa Instytucja Kultury Kasztelania, Stowarzyszenie Rozwoju Gminy Kije, Koła Gospodyń Wiejskich



<b>Projekt nr 8.1.10</b>	
<b>Obszar rewitalizowany</b>	I podobszar – Kije II podobszar – Włoszczowice
<b>Tytuł projektu</b>	<i>Aktywna integracja osób nieaktywnych zawodowo oraz innych grup zagrożonych wykluczeniem społecznym</i>
<b>Przewidziane działania w ramach projektu</b>	Działania: <ul style="list-style-type: none"> <li>– wsparcie psychologiczno-doradcze,</li> <li>– wsparcie w zakresie doradztwa zawodowego,</li> <li>– szkolenia kompetencyjne dotyczące nabycia poszukiwanych na rynku pracy umiejętności,</li> <li>– organizacja spotkań indywidualnych i grupowych, mobilizujących do działania i przywracających objęte wsparciem osoby dla społeczeństwa,</li> <li>– refundowane zatrudnienie.</li> </ul>
<b>Oczekiwane rezultaty</b>	Przeciwdziałanie wykluczeniu społecznemu Wsparcie osób pozostających bez pracy
<b>Oddziaływanie projektu</b>	Społeczność lokalna gminy
<b>Szacunkowy koszt</b>	1 400 000,00 zł
<b>Źródła finansowania</b>	Środki UE, budżet gminy, środki Powiatowego Urzędu Pracy, środki prywatne
<b>Ramy czasowe realizacji</b>	2017 - 2023
<b>Oczekiwane wskaźniki</b>	Osoby objęte wsparciem Osoby, które podejmą zatrudnienie Osoby, które odbyły staże i szkolenia zawodowe Osoby, które wzięły udział w organizowanych spotkaniach
<b>Podmiot realizujący</b>	Urząd Gminy w Kijach, PUP, lokalni przedsiębiorcy, gminne organizacje pozarządowe, Samorządowa Instytucja Kultury Kasztelania, Stowarzyszenie Rozwoju Gminy Kije, Koła Gospodyń Wiejskich

<b>Projekt nr 8.1.11</b>	
<b>Obszar rewitalizowany</b>	I podobszar – Kije II podobszar – Włoszczowice
<b>Tytuł projektu</b>	<i>Aktywizacja społeczna osób starszych z terenu Gminy Kije</i>
<b>Przewidziane działania w ramach projektu</b>	Działania: <ul style="list-style-type: none"> <li>– uaktywnienie osób starszych poprzez organizację zajęć kulturalnych, edukacyjnych i sportowych,</li> <li>– wsparcie zdrowotne osób starszych: zajęcia w obszarze rehabilitacji ogólnozdrowotnej, spotkania z dietetykiem,</li> <li>– wycieczki.</li> </ul>
<b>Oczekiwane rezultaty</b>	Wsparcie osób starszych Odbudowanie więzi lokalnych
<b>Oddziaływanie projektu</b>	Społeczność lokalna gminy
<b>Szacunkowy koszt</b>	200 000,00 zł
<b>Źródła finansowania</b>	Środki UE, budżet gminy
<b>Ramy czasowe realizacji</b>	2017 - 2023
<b>Oczekiwane wskaźniki</b>	Osoby objęte wsparciem Osoby, które wezmą udział w zajęciach edukacyjnych Osoby, które wezmą udział w zajęciach zdrowotnych Osoby, które wezmą udział w zajęciach sportowych Osoby, które wezmą udział w wyjazdach kulturalno-turystycznych
<b>Podmiot realizujący</b>	Urząd Gminy w Kijach, GOPS, gminne organizacje pozarządowe, Samorządowa Instytucja Kultury Kasztelania, Stowarzyszenie Rozwoju Gminy Kije, Koła Gospodyń Wiejskich

## 8.2. Plan finansowy i źródła finansowania projektów

Projekty i działania przewidziane w ramach *Programu Rewitalizacji dla Gminy Kije na lata 2016-2023* z powodu ograniczonych własnych środków budżetowych gminy na realizację wszystkich projektów będą finansowane w dużej mierze ze źródeł zewnętrznych – krajowych i zagranicznych. Potencjalne źródła finansowania to głównie źródła Unii Europejskiej w ramach Regionalnego Programu Operacyjnego Województwa Świętokrzyskiego na lata 2014-2020 oraz aktualnie realizowane programy krajowe. Poniżej został przedstawiony harmonogram realizacji projektów oraz informacje na temat osi priorytetowych, w ramach których istnieje możliwość ubiegania się o dofinansowanie działań przewidzianych w niniejszym dokumencie.

Tabela 16. Plan finansowy projektów rewitalizacyjnych na lata 2016-2023

NAZWA REALIZOWANEGO PROJEKTU	ŹRÓDŁO FINANSOWANIA (środki UE, budżetu gminy, prywatne, inne)	OKRES REALIZACJI							
		2016	2017	2018	2019	2020	2021	2022	2023
<i>Projekt 8.1.1. Modernizacja sali sportowej w Kijach (poprawa elewacji, malowanie wewnątrz, wymiana podłogi, wymiana źródła ciepła na pompę ciepła + fotowoltaika, nadanie funkcji widowiskowej, poprawa akustyki)</i>	Środki UE, środki budżetu gminy								
<i>Projekt 8.1.2. Modernizacja Ośrodka Zdrowia w Kijach (termomodernizacja, pompa ciepła, fotowoltaika, przebudowa wewnątrz budynku, poprawa wjazdu, parking, adaptacja sąsiedniego budynku pod Ośrodek Zdrowia, Gabinet Rehabilitacyjny)</i>	Środki UE, środki budżetu gminy								
<i>Projekt 8.1.3. Budowa parkingów przy kościele w Kijach – parking po lewej stronie drogi, rewitalizacja skweru z popiersiem ks. Siarkowskiego i ustawienie pamiątkowej tablicy informacyjnej + odnowienie muru przykościelnego</i>	Środki UE, środki budżetu gminy								
<i>Projekt 8.1.4. Przebudowa drogi prowadzącej na cmentarz w Kijach</i>	Środki UE, środki budżetu gminy								
<i>Projekt 8.1.5. Rozbudowa i modernizacja szkoły we Włoszczowicach</i>	Środki UE, środki budżetu gminy								
<i>Projekt 8.1.6. Kasztelania - zielona ścieżka edukacyjna</i>	Środki UE, środki budżetu gminy								
<i>Projekt 8.1.7. Remiza OSP - utwardzenie terenu</i>	Środki UE, środki budżetu gminy								
<i>Projekt 8.1.8. Skwer przy cmentarzu w Kijach</i>	Środki UE, środki budżetu gminy								

NAZWA REALIZOWANEGO PROJEKTU	ŹRÓDŁO FINANSOWANIA (środki UE, budżetu gminy, prywatne, inne)	OKRES REALIZACJI							
		2016	2017	2018	2019	2020	2021	2022	2023
<i>Projekt 8.1.9. Aktywizacja społeczna i zawodowa osób bezrobotnych z Gminy Kije</i>	Środki UE, środki PUP środki budżetu Gminy, środki prywatne,								
<i>Projekt 8.1.10. Aktywna integracja osób nieaktywnych zawodowo oraz grup zagrożonych wykluczeniem społecznym z Gminy Kije</i>	Środki UE, środki PUP środki budżetu Gminy, środki prywatne,								
<i>Projekt 8.1.11. Aktywizacja społeczna osób starszych z terenu Gminy Kije</i>	Środki UE, środki budżetu Gminy, środki prywatne								

Tabela 17. Możliwe źródła finansowania projektów rewitalizacyjnych

LP.	NAZWA PROJEKTU	MOŻLIWE ŹRÓDŁA FINANSOWANIA
<b>PROJEKTY INFRASTRUKTURALNE</b>		
I.	<i>Projekt 8.1.1. Modernizacja sali sportowej w Kijach (poprawa elewacji, malowanie wewnątrz, wymiana podłogi, wymiana źródła ciepła na pompę ciepła + fotowoltaika, nadanie funkcji widowiskowej, poprawa akustyki)</i>	<p><b>RPO WŚ 2014-2020</b></p> <p><u>Oś priorytetowa 3 Efektywna i zielona energia:</u></p> <ul style="list-style-type: none"> <li>- Działanie 3.3 Poprawa efektywności energetycznej z wykorzystaniem odnawialnych źródeł energii w sektorze publicznym i mieszkaniowym,</li> <li>- Działanie 3.4 Strategia niskoemisyjna, wsparcie zrównoważonej multimedialnej mobilności miejskiej,</li> </ul> <p><u>Oś priorytetowa 6 Rozwój miast:</u></p> <ul style="list-style-type: none"> <li>- Działanie 6.1 Efektywność energetyczna w sektorze publicznym,</li> <li>- Działanie 6.5 Rewitalizacja obszarów miejskich i wiejskich,</li> </ul>

LP.	NAZWA PROJEKTU	MOŻLIWE ŹRÓDŁA FINANSOWANIA	
			<ul style="list-style-type: none"> <li>- Działanie 6.6 Infrastruktura edukacyjna i szkoleniowa</li> <li><u>Oś priorytetowa 7 Sprawne usługi publiczne:</u></li> <li>- Działanie 7.4 Rozwój infrastruktury edukacyjnej i szkoleniowej</li> </ul>
		<p><b>PROW 2014-2020</b></p>	<p><u>Działanie M07 – Podstawowe usługi i odnowa wsi na obszarach wiejskich:</u></p> <ul style="list-style-type: none"> <li>- Poddziałanie 8.2.7.3.3 Inwestycje w obiekty pełniące funkcje kulturalne lub kształtowanie przestrzeni publicznej</li> </ul>
<p><b>II.</b></p>	<p><i>Projekt 8.1.2. Modernizacja Ośrodka Zdrowia w Kijach (termomodernizacja, pompa ciepła, fotowoltaika, przebudowa wewnątrz budynku, poprawa wjazdu, parking, adaptacja sąsiedniego budynku pod Ośrodek Zdrowia, Gabinet Rehabilitacyjny)</i></p>	<p><b>RPO WŚ 2014-2020</b></p>	<p><u>Oś priorytetowa 3 Efektywna i zielona energia:</u></p> <ul style="list-style-type: none"> <li>- Działanie 3.3 Poprawa efektywności energetycznej z wykorzystaniem odnawialnych źródeł energii w sektorze publicznym i mieszkaniowym</li> <li>- Działanie 3.4 Strategia niskoemisyjna, wsparcie zrównoważonej multimedialnej mobilności miejskie</li> </ul> <p><u>Oś priorytetowa 6 Rozwój miast:</u></p> <ul style="list-style-type: none"> <li>- Działanie 6.1 Efektywność energetyczna w sektorze publicznym</li> <li>- Działanie 6.5 Rewitalizacja obszarów miejskich i wiejskich</li> </ul> <p><u>Oś priorytetowa 7 Sprawne usługi publiczne:</u></p> <ul style="list-style-type: none"> <li>- Działanie 7.3. Infrastruktura zdrowotna i społeczna</li> </ul>
		<p><b>POIŚ 2014-2020</b></p>	<p><u>Oś Priorytetowa I Zmniejszenie emisyjności gospodarki:</u></p> <ul style="list-style-type: none"> <li>- Działanie 1.3 Wspieranie efektywności energetycznej w budynkach</li> </ul>

LP.	NAZWA PROJEKTU	MOŻLIWE ŹRÓDŁA FINANSOWANIA	
III.	<i>Projekt 8.1.3. Budowa parkingów przy kościele w Kijach – parking po lewej stronie drogi, rewitalizacja skweru z popiersiem ks. Siarkowskiego i ustawienie pamiątkowej tablicy informacyjnej + odnowienie muru przykościelnego</i>	<b>RPO WŚ 2014-2020</b>	<u>Oś Priorytetowa 4 Dziedzictwo naturalne i kulturowe:</u> – Działanie 4.4 Zachowanie dziedzictwa kulturowego i naturalnego <u>Oś Priorytetowa 6 Rozwój miast:</u> – Działanie 6.5 Rewitalizacja obszarów miejskich i wiejskich
IV.	<i>Projekt 8.1.4. Przebudowa drogi prowadzącej na cmentarz w Kijach</i>	<b>RPO WŚ 2014-2020</b>	<u>Oś Priorytetowa 6 Rozwój miast:</u> – Działanie 6.4 Infrastruktura drogowa – Działanie 6.5 Rewitalizacja obszarów miejskich i wiejskich
		<b>PROW 2014-2020</b>	<u>Działanie M07 – Podstawowe usługi i odnowa wsi na obszarach wiejskich:</u> – Poddziałanie 8.2.7.3.1 Budowa lub modernizacja dróg lokalnych
V.	<i>Projekt 8.1.5. Rozbudowa i modernizacja szkoły we Włoszczowicach</i>	<b>RPO WŚ 2014-2020</b>	<u>Oś priorytetowa 3 Efektywna i zielona energia:</u> – Działanie 3.3 Poprawa efektywności energetycznej z wykorzystaniem odnawialnych źródeł energii w sektorze publicznym i mieszkaniowym <u>Oś priorytetowa 6 Rozwój miast:</u> – Działanie 6.6 Infrastruktura edukacyjna i szkoleniowa <u>Oś priorytetowa 7 Sprawne usługi publiczne:</u> – Działanie 7.4 Rozwój infrastruktury edukacyjnej i szkoleniowej
		<b>POIŚ 2014-2020</b>	<u>Oś Priorytetowa I Zmniejszenie emisyjności gospodarki:</u> – Działanie 1.3 Wspieranie efektywności energetycznej w budynkach
VI.	<i>Projekt 8.1.6. Kasztelania - zielona ścieżka edukacyjna</i>	<b>RPO WŚ 2014-2020</b>	<u>Oś Priorytetowa 6 Rozwój miast:</u> – Działanie 6.5 Rewitalizacja obszarów miejskich i wiejskich
		<b>PROW 2014-2020</b>	<u>Działanie M07 – Podstawowe usługi i odnowa wsi na obszarach wiejskich:</u> – Poddziałanie 8.2.7.3.3 Inwestycje w obiekty pełniące funkcje kulturalne lub kształtowanie przestrzeni publicznej
		<b>POIŚ</b>	<u>Oś priorytetowa II Ochrona środowiska, w tym adaptacja do zmian</u>

LP.	NAZWA PROJEKTU	MOŻLIWE ŹRÓDŁA FINANSOWANIA	
		2014-2020	<u>klimatu:</u> – Działanie 2.4 Ochrona przyrody i edukacje ekologiczna
VII.	<i>Projekt 8.1.7. Remiza OSP - utwardzenie terenu</i>	RPO WŚ 2014-2020	<u>Oś Priorytetowa 6 Rozwój miast:</u> – Działanie 6.5 Rewitalizacja obszarów miejskich i wiejskich
		PROW 2014-2020	<u>Działanie M07 – Podstawowe usługi i odnowa wsi na obszarach wiejskich:</u> – Poddziałanie 8.2.7.3.3 Inwestycje w obiekty pełniące funkcje kulturalne lub kształtowanie przestrzeni publicznej
VIII.	<i>Projekt 8.1.8. Skwer przy cmentarzu w Kijach</i>	RPO WŚ 2014-2020	<u>Oś Priorytetowa 6 Rozwój miast:</u> – Działanie 6.5 Rewitalizacja obszarów miejskich i wiejskich
		PROW 2014-2020	<u>Działanie M07 – Podstawowe usługi i odnowa wsi na obszarach wiejskich:</u> – Poddziałanie 8.2.7.3.3 Inwestycje w obiekty pełniące funkcje kulturalne lub kształtowanie przestrzeni publicznej
<b>PROJEKTY SPOŁECZNE</b>			
IX.	<i>Projekt 8.1.9. Aktywizacja społeczna i zawodowa osób bezrobotnych z Gminy Kije</i>	RPO WŚ 2014-2020	<u>Oś Priorytetowa 9 Włączenie społeczne i walka z ubóstwem:</u> – Działanie 9.1 Aktywna integracja zwiększająca szanse na zatrudnienie – Działanie 9.3 Wspieranie ekonomii i przedsiębiorczości społecznej w celu ułatwienia dostępu do zatrudnienia <u>Oś Priorytetowa 10 Otwarty rynek pracy:</u> – Działanie 10.2 Działania na rzecz podniesienia aktywności zawodowej osób powyżej 29 roku życia
		PROW 2014-2020	<u>Działanie M06 – Rozwój gospodarstw i działalności gospodarczej:</u> – Poddziałanie 8.2.6.3.2 Premie na rozpoczęcie działalności pozarolniczej
		POWER 2014-2020	<u>Oś priorytetowa I Osoby młode na rynku pracy:</u> – Działanie 1.2 Wsparcie osób młodych pozostających bez pracy na regionalnym rynku pracy – projekty konkursowe

LP.	NAZWA PROJEKTU	MOŻLIWE ŹRÓDŁA FINANSOWANIA	
X.	Projekt 8.1.10. Aktywna integracja osób nieaktywnych zawodowo oraz grup zagrożonych wykluczeniem społecznym z Gminy Kije	RPO WŚ 2014-2020	<p><u>Oś Priorytetowa 8 Rozwój edukacji i aktywne społeczeństwo:</u></p> <ul style="list-style-type: none"> <li>- Działanie 8.4 Kształcenie ustawiczne osób dorosłych</li> </ul> <p><u>Oś Priorytetowa 9 Włączenie społeczne i walka z ubóstwem:</u></p> <ul style="list-style-type: none"> <li>- Działanie 9.1 Aktywna integracja zwiększająca szanse na zatrudnienie</li> <li>- Działanie 9.3 Wspieranie ekonomii i przedsiębiorczości społecznej w celu ułatwienia dostępu do zatrudnienia</li> </ul> <p><u>Oś Priorytetowa 10 Otwarty rynek pracy:</u></p> <ul style="list-style-type: none"> <li>- Działanie 10.2 Działania na rzecz podniesienia aktywności zawodowej osób powyżej 29 roku życia</li> </ul>
		POWER 2014-2020	<p><u>Oś priorytetowa I Osoby młode na rynku pracy:</u></p> <ul style="list-style-type: none"> <li>- Działanie 1.3 Wsparcie osób młodych znajdujące się w szczególnie trudnej sytuacji</li> </ul> <p><u>Oś priorytetowa II Efektywne polityki publiczne dla rynku pracy, gospodarki i edukacji:</u></p> <ul style="list-style-type: none"> <li>- Działanie 2.7 Zwiększenie szans na zatrudnienie osób szczególnie zagrożonych wykluczeniem społecznym</li> </ul>
XI.	Projekt 8.1.11. Aktywizacja społeczna osób starszych z terenu Gminy Kije	RPO WŚ 2014-2020	<p><u>Oś priorytetowa 8 Rozwój edukacji i aktywne społeczeństwo:</u></p> <ul style="list-style-type: none"> <li>- Działanie 8.2 Aktywne i zdrowe starzenie się</li> <li>- Działanie 8.4 Kształcenie ustawiczne osób dorosłych</li> </ul>
		Rządowy Program na rzecz Aktywności Społecznej Osób Starszych 2014-2020	<p>Priorytet I Edukacja osób starszych</p> <p>Priorytet II Aktywność społeczna promująca integrację wewnątrz i międzypokoleniową</p> <p>Priorytet III Partycypacja społeczna osób starszych</p> <p>Priorytet IV Usługi społeczne dla osób starszych (usługi zewnętrzne)</p>



## 9. Zarządzanie programem rewitalizacji

### 9.1. System wdrażania

*Program Rewitalizacji dla Gminy Kije na lata 2016-2023* jest dokumentem, określającym kilkuletni plan działania, który umożliwi poprawę stanu całej gminy. Na ostateczny kształt dokumentu miały wpływ wypracowane analizy przy udziale wszystkich interesariuszy rewitalizacji. Diagnoza sfery społecznej, gospodarczej, przestrzenno-funkcjonalnej, środowiskowej przyczyniła się do opracowania wniosków na temat stanu obszaru oraz zaplanowaniu odpowiednich działań wspierających wyprowadzenie obszaru zdegradowanego ze stan kryzysowego. Aby działania opisane w programie zostały konsekwentnie wdrożone opracowany został skuteczny system realizacji założeń programu.

Podmiotem zarządzającym Programem Rewitalizacji jest Wójt Gminy Kije. Bieżące działania w jego imieniu realizował będzie powołany przez Wójta pełnomocnik. Za proces przygotowania programu oraz wdrożenia założeń programu odpowiedzialny będzie powołany przez Wójta Zespół ds. Rewitalizacji, w którego skład, oprócz Wójta wchodzi pracownicy Urzędu Gminy oraz Radni, którzy posiadają niezbędną wiedzę z zakresu funkcjonowania obszarów, mających istotne znaczenie dla gminy. Powołany Zespół będzie również podmiotem nadzorującym realizację postanowień dokumentu i jego skutecznością. Zespół ds. Rewitalizacji będzie miał również obowiązek udostępniania informacji o przebiegu prac nad udrożnieniem lokalnej społeczności. Projekty będą realizowane zgodnie z uchwalonymi przez Wójta planami finansowymi. W przypadku projektów współfinansowanych ze środków Unii Europejskiej Zespół po pozyskaniu od właściwej jednostki wymaganych pozwoleń oraz dokumentacji technicznej będzie czuwał nad przygotowaniem wniosków.

Ważnym elementem na etapie wdrażania założeń programu będzie czynny udział interesariuszy rewitalizacji ze wszystkich grup społeczności gminy. W celu prawidłowej koordynacji projektów wskazane jest zbudowanie dialogu na obszarze różnych grup interesariuszy – mieszkańców, pracowników instytucji samorządowych i pozarządowych oraz przedsiębiorców. W tym działaniu dużą rolę odgrywać będzie Zespół ds. Rewitalizacji, stosując metody partycypacji społecznej. Zbudowanie czynnego dialogu z interesariuszami stworzy warunki do wdrożenia Programu Rewitalizacji z korzyścią dla wyznaczonych w diagnozie podobszarów rewitalizacji oraz lokalnej społeczności. Informacje o postępie i zakończeniu realizacji projektów przekazywane będą za pomocą strony internetowej gminy i BIP Urzędu Gminy, w lokalnych mediach oraz na spotkaniach organizowanych przez Zespół dla przedstawicieli interesariuszy oraz mieszkańców podobszarów rewitalizowanych. Jeśli projekty będą współfinansowane ze środków Unii Europejskiej interesariusze będą o tym informowani według wytycznych danego programu operacyjnego, z którego czerpane będą środki.

Niniejszy dokument posiada otwartą formę, co oznacza, że w chwili pojawienia się nowych problemów oraz potrzeby wdrożenia nowych projektów będzie na bieżąco aktualizowany. Z założenia Program Rewitalizacji powinien przynieść pozytywne zmiany na rewitalizowanym terenie w sferze społecznej, środowiskowej, gospodarczej i przestrzenno-funkcjonalnej.

## 9.2. System monitoringu

Program Rewitalizacji będzie stanowił kluczowy i bazowy dokument w odniesieniu do planowanych przyszłych przedsięwzięć. Monitoring spełniać będzie więc istotną rolę w procesie raportowania przebiegu realizacji projektów rewitalizacyjnych. Prowadzony będzie począwszy od pojedynczego projektu, poprzez postawiony cel i priorytet, skończywszy na efektach, co pozwoli na uzyskanie danych o postępie wdrażania projektów oraz umożliwi ocenę jego wykonania w odniesieniu do celów zawartych w Programie Rewitalizacji.

Podmiotem zarządzającym niniejszym Programem Rewitalizacji jest Wójt Gminy Kije, przy pomocy pełnomocnika oraz Zespołu ds. Rewitalizacji, który będzie pełnił funkcję monitorującą proces wdrażania zapisów Programu Rewitalizacji. Głównym zadaniem Zespołu będzie monitorowanie przebiegu wdrażania projektów oraz interweniowanie w przypadku opóźnień. W zakres obowiązków Zespołu wchodzi również nadzór nad konsultacjami społecznymi oraz zbieranie informacji na temat wdrażanych projektów i realizacji całego procesu rewitalizacji.

Monitoring prowadzony będzie w podziale na monitoring finansowy, obejmujący analizę wykorzystanych źródeł dofinansowania i prognozę na następne lata oraz monitoring rzeczowy, obejmujący efekty realizacji projektów w odniesieniu do całościowej sytuacji na terenie gminy. Monitorowane będzie również oddziaływanie projektów oraz konsekwencje ich wdrożenia, które wykraczają poza efekty dla lokalnego otoczenia, wynikające bezpośrednio i pośrednio z ich realizacji. Zaproponowany system monitoringu będzie podstawą do oceny sprawności przeprowadzania rewitalizacji.

Postępy wdrażania projektów będą analizowane na corocznych spotkaniach Zespołu ds. Rewitalizacji. Na spotkaniach będzie również poddawana do analizy potrzeba aktualizacji założeń Programu Rewitalizacji. Przy ocenie postępów przy wdrażaniu programu będą brane pod uwagę następujące kryteria ewaluacyjne: skuteczność, efektywność, użyteczność, trafność oraz trwałość projektów rewitalizacyjnych. Raz w roku sporządzane będą raporty z monitoringu, zawierające opis wdrażanych działań w ramach programu. Raporty będą przekazywane Wójtowi, który przedłoży je Radzie Gminy.

W odniesieniu do celu rewitalizacji, celów uzupełniających oraz działań rewitalizacyjnych ramach określonych celów zostały wprowadzone wskaźniki, które będą monitorowane przez Zespół ds. rewitalizacji. Wskaźniki te będą elementem umożliwiającym badanie pozytywnego wpływu danego działania na sytuację podobszarów rewitalizacji.

Tabela 18. System monitoringu w odniesieniu do celów rewitalizacji

<b>Podobszar rewitalizowany</b>	<b>Cele uzupełniające</b>	<b>Działania rewitalizacyjne w ramach celów uzupełniających</b>	<b>Oczekiwane wskaźniki</b>
I podobszar – Kije	<b>Cel 1.1. Aktywizacja dzieci i młodzieży oraz pozostałych mieszkańców podobszaru</b>	<i>Działanie 1.1.1. Rozszerzenie bazy zajęć w świetlicach wiejskich dla dzieci i młodzieży</i> <i>Działanie 1.1.2. Wsparcie działalności szkół w celu polepszenia jakości edukacji</i> <i>Działanie 1.1.3. Zwiększenie oferty spędzania wolnego czasu dla dzieci i młodzieży</i> <i>Działanie 1.1.4. Zaangażowanie organizacji pozarządowych w celu działań na rzecz lokalnej młodzieży</i>	1. Ilość organizowanych zajęć w świetlicach wiejskich w roku 2. Liczba dzieci uczęszczających na zajęcia w świetlicach wiejskich 3. Ilość organizowanych wyrównawczych zajęć pozalekcyjnych
I podobszar – Kije II podobszar – Włoszczowice	<b>Cel 1.2. Zwiększenie form pomocy dla osób zagrożonych wykluczeniem społecznym</b>	<i>Działanie 1.2.1. Pozyskanie środków zewnętrznych na realizację projektów dla osób zagrożonych wykluczeniem społecznym</i> <i>Działanie 1.2.2. Zatrudnienie specjalistów w zakresie uzależnień</i> <i>Działanie 1.2.3. Organizowanie kampanii edukacyjnych odnośnie przeciwdziałaniu uzależnieniom od alkoholu i narkotyków</i>	1. Zmniejszenie liczby osób zagrożonych wykluczeniem społecznym 2. Ilość zorganizowanych spotkań edukacyjnych dla dzieci ze szkół z podobszarów rewitalizacji 3. Liczba nowozatrudnionych specjalistów w zakresie leczenia uzależnień
II podobszar – Włoszczowice	<b>Cel 1.3. Aktywizacja dzieci i młodzieży</b>	<i>Działanie 1.3.1. Rozszerzenie bazy zajęć w świetlicach wiejskich dla dzieci i młodzieży</i> <i>Działanie 1.3.2. Wsparcie działalności szkół w celu polepszenia jakości edukacji</i> <i>Działanie 1.3.3. Zwiększenie oferty spędzania wolnego czasu dla dzieci i młodzieży</i> <i>Działanie 1.3.4. Zaangażowanie organizacji pozarządowych w celu działań na rzecz lokalnej młodzieży</i> <i>Działanie 1.3.5. Wzrost aktywności młodzieży oraz zainteresowania sportem</i>	1. Ilość organizowanych zajęć w świetlicach wiejskich w roku 2. Liczba dzieci uczęszczających na zajęcia w świetlicach wiejskich 3. Ilość organizowanych wyrównawczych zajęć pozalekcyjnych 4. Liczba nowych zajęć sportowych dla dzieci
I podobszar – Kije II podobszar – Włoszczowice	<b>Cel 2.1. Wzrost przedsiębiorczości</b>	<i>Działanie 2.1.1. Wydzielenie terenów pod inwestycje</i> <i>Działanie 2.1.2. Promowanie działań zachęcających do zakładania działalności gospodarczych przez osoby bezrobotne</i> <i>Działanie 2.1.3. Pozyskanie środków zewnętrznych na modernizację gospodarstw rolnych</i>	1. Zwiększenie powierzchni terenów inwestycyjnych 2. Liczba nowoutworzonych działalności gospodarczych przez mieszkańców podobszarów rewitalizacji 3. Liczba zmodernizowanych gospodarstw rolnych

<b>Podobszar rewitalizowany</b>	<b>Cele uzupełniające</b>	<b>Działania rewitalizacyjne w ramach celów uzupełniających</b>	<b>Oczekiwane wskaźniki</b>
I podobszar – Kije II podobszar – Włoszczowice	<b>Cel 2.2. Aktywizacja osób pozostających bez pracy</b>	<i>Działanie 2.2.1. Organizacja szkoleń i staży</i> <i>Działanie 2.2.2. Przekwalifikowanie osób długotrwale bezrobotnych</i> <i>Działanie 2.2.3. Zatrudnienie doradców zawodowych</i>	1. Liczba osób objętych wsparciem 2. Liczba zorganizowanych szkoleń 3. Liczba zorganizowanych staży 4. Ilość osób korzystających z form wsparcia oferowanych przez PUP 5. Liczba organizowanych spotkań z doradcami zawodowymi 6. Liczba osób biorących udział w spotkaniach z doradcami zawodowymi 7. Liczba osób podejmujących zatrudnienie
I podobszar – Kije	<b>Cel 3.1. Podniesienie jakości infrastruktury społecznej na potrzeby mieszkańców</b>	<i>Działanie 3.1.1. Termomodernizacja budynków infrastruktury publicznej z zastosowaniem OZE</i> <i>Działanie 3.1.2. Modernizacja sal sportowych i boisk do gry dla dzieci i młodzieży</i> <i>Działanie 3.1.3. Stworzenie miejsca spotkań dla lokalnej społeczności</i> <i>Działanie 3.1.4. Budowa parkingów w centrum miejscowości</i> <i>Działanie 3.1.5. Modernizacja Ośrodka Zdrowia zlokalizowanego w Kijach</i> <i>Działanie 3.1.6. Uporządkowanie terenu przy OSP Kije oraz przy cmentarzu</i> <i>Działanie 3.1.7. Utworzenie zielonej ścieżki edukacyjnej</i>	1. Liczba zmodernizowanych budynków 2. Zmniejszenie strat ciepła w budynkach 3. Zmodernizowana powierzchnia sali sportowej 4. Liczba spotkań lokalnej społeczności w miesiącu 5. Liczba organizowanych imprez kulturalnych w roku 6. Wzrost liczby mieszkańców korzystających z publicznych usług medycznych 7. Liczba nowych miejsc parkingowych 8. Wzrost liczby osób korzystających z utworzonej infrastruktury 9. Długość zmodernizowanej drogi
I podobszar – Kije	<b>Cel 3.2. Zagospodarowanie przestrzeni rekreacyjno - turystycznej</b>	<i>Działanie 3.2.1. Poprawa stanu technicznego obiektów zabytkowych</i> <i>Działanie 3.2.2. Utworzenie bazy turystycznej - obiektów gastronomicznych i noclegowych</i> <i>Działanie 3.2.3. Rozszerzenie oferty spędzania wolnego czasu dla turystów</i> <i>Działanie 3.2.4. Organizacja akcji promujących walory przyrodnicze</i>	1. Ilość zmodernizowanych zabytków na terenie gminy 2. Wzrost liczby turystów odwiedzających gminę 3. Liczba nowoutworzonych obiektów gastronomicznych 4. Liczba nowoutworzonych miejsc noclegowych 5. Liczba osób korzystających

<b>Podobszar rewitalizowany</b>	<b>Cele uzupełniające</b>	<b>Działania rewitalizacyjne w ramach celów uzupełniających</b>	<b>Oczekiwane wskaźniki</b>
		<i>i turystyczne gminy (ulotki, strona internetowa)</i>	z obiektów gastronomicznych 6. Liczba osób korzystających z miejsc noclegowych 7. Ilość zorganizowanych akcji promujących gminę w roku
<b>II podobszar – Włoszczowice</b>	<b>Cel 3.3. Podniesienie jakości infrastruktury społecznej na potrzeby mieszkańców</b>	<i>Działanie 3.3.1. Termomodernizacja budynków infrastruktury publicznej Działanie 3.3.2. Modernizacja sal sportowych i boisk do gry dla dzieci i młodzieży Działanie 3.3.3. Stworzenie miejsca spotkań dla lokalnej społeczności Działanie 3.3.4. Rozbudowa Szkoły we Włoszczowicach o nowe sale lekcyjne i salę gimnastyczną lub boisko</i>	1. Wzrost liczby uczniów z modernizowanej szkole 2. Liczba odbywających się zawodów sportowych 3. Liczba organizowanych zajęć sportowych dla aktywnych uczniów 4. Liczba odbywających się zajęć pozalekcyjnych dla aktywnych dzieci 5. Zmniejszenie strat ciepła w budynkach infrastruktury publicznej
<b>II podobszar – Włoszczowice</b>	<b>Cel 3.4. Zagospodarowanie przestrzeni rekreacyjno - turystycznej</b>	<i>Działanie 3.4.1. Utworzenie bazy turystycznej-objektów gastronomicznych i noclegowych Działanie 3.4.2. Rozszerzenie oferty spędzania wolnego czasu dla turystów Działanie 3.4.3. Organizacja akcji promujących walory przyrodnicze i turystyczne gminy (ulotki, strona internetowa) Działanie 3.4.4. Utworzenie bazy sportowo-rekreacyjnej</i>	1. Zagospodarowana powierzchnia na cele turystyczne 2. Liczba nowoutworzonych obiektów gastronomicznych 3. Liczba nowoutworzonych miejsc noclegowych 4. Liczba osób korzystających z obiektów gastronomicznych 5. Liczba osób korzystających z miejsc noclegowych 6. Wzrost liczby turystów odwiedzających gminę 7. Ilość zorganizowanych akcji promujących gminę w roku

Ocena Programu Rewitalizacji zostanie przeprowadzona na koniec wdrażania całego programu. Zawierać będzie w szczególności wysokość kosztów, czas realizacji, sposoby zarządzania projektami po zakończeniu ich realizacji oraz osiągnięte cele w sferze społecznej. Z uwagi na długi, siedmioletni okres programowania może wystąpić konieczność zmiany celów zawartych w programie lub aktualizacji całego programu.

## 10. Strategiczna ocena oddziaływania na środowisko

W myśl art. 46 ustawy z dnia 3 października 2008 r. o udostępnieniu informacji o środowisku i jego ochronie, udziale społeczeństwa w ochronie środowiska oraz o ocenach oddziaływania na środowisko (Dz. U. z 2016 r. poz. 353 z późn. zm.) istnieje obowiązek przeprowadzenia strategicznej oceny oddziaływania na środowisko dokumentów strategicznych, przyjmowanych przez organy administracji. *Program Rewitalizacji dla Gminy Kije na lata 2016-2023* ze względu na swój charakter jest dokumentem strategicznym, w którym określone są działania, mające na celu poprawę sytuacji na terenie gminy. Z tego powodu wymaga uzgodnienia procedury przeprowadzenia prognozy oddziaływania na środowisko. Na obszarze Gminy Kije znajdują się formy ochrony przyrody w rozumieniu art. 6 ust. 1 ustawy z dnia 16 kwietnia 2004 r. o ochronie przyrody (Dz. U. z 2015 r. poz. 1651 z późn. zm.), takie jak parki krajobrazowe, obszary chronionego krajobrazu, obszary siedliskowe i obszar ptasi Natura 2000, użytek ekologiczny oraz stanowisko dokumentacyjne.

Zgodnie z zapisem art. 48 ust. 1 ustawy z dnia 3 października 2008 r. organ opracowujący projekty dokumentów strategicznych może po uzgodnieniu z Regionalnym Dyrektorem Ochrony Środowiska i Państwowym Powiatowym Inspektorem Sanitarnym odstąpić od przeprowadzenia strategicznej oceny oddziaływania na środowisko, jeżeli uzna, że realizacja postanowień dokumentu nie spowoduje znaczącego oddziaływania na środowisko. *Program Rewitalizacji dla Gminy Kije na lata 2016-2023* kładzie nacisk głównie na polepszenie jakości życia mieszkańców, w myśl zasady zrównoważonego rozwoju, przyjmując do realizacji projekty, mające na celu poprawę funkcjonalności obszarów (modernizacja dróg, chodników, budowa parkingów, modernizacja i przystosowanie budynków użyteczności publicznej – szkoła, ośrodek zdrowia, sala sportowa). Program zakłada również poprawę stanu technicznego obiektów zabytkowych do celów rozwoju turystyki na terenie gminy. W dokumencie zostały również ujęte działania wpływające pozytywnie na ochronę bogactwa naturalnego gminy i środowisko, m. in. urządzenie zielonych terenów rekreacyjnych oraz projekty przyczyniające się do ograniczenia emisji CO<sub>2</sub> do atmosfery (zastosowanie odnawialnych źródeł energii w budynkach użyteczności publicznej i prywatnych oraz poprawę ich efektywności energetycznej poprzez montaż pomp ciepła i termomodernizację). Wszystkie przewidziane działania są zgodne z zasadami ochrony środowiska i przyczynią się do poprawy jego stanu. W efekcie realizacji projektów nie przewiduje się pogorszenia stanu środowiska naturalnego. Ponadto gmina przewiduje stosowanie środków minimalizujących negatywny wpływ na środowisko, np. poprzez uwzględnienie okresów lęgowych zwierząt z obszarów Natura 2000 przy realizacji działań zaplanowanych w Programie Rewitalizacji.

Biorąc pod uwagę wymienione okoliczności Wójt Gminy Kije, jako podmiot nadzorujący opracowanie niniejszego dokumentu zwrócił się do Regionalnego Dyrektora Ochrony Środowiska w Kielcach oraz Państwowego Powiatowego Inspektora Sanitarnego w Busku-Zdroju z prośbą o uzgodnienie odstąpienia od przeprowadzenia strategicznej oceny oddziaływania na środowisko dla *Programu Rewitalizacji dla Gminy Kije na lata 2016-2023* na podstawie art. 48 ustawy z dnia 3 października 2008 r. o udostępnieniu informacji o środowisku i jego ochronie, udziale społeczeństwa w ochronie środowiska oraz o ocenach oddziaływania na środowisko (Dz. U. z 2016 r. poz. 353 z późn. zm.).

W odpowiedzi na złożony wniosek Regionalny Dyrektor Ochrony Środowiska w Kielcach pismem nr WPN-II.410.299.2016.EC z dnia 09.11.2016 r. uzgodnił odstąpienie od przeprowadzenia

strategicznej oceny oddziaływania na środowisko dla niniejszego dokumentu, co jest równoznaczne m. in. z brakiem konieczności opracowania prognozy oddziaływania na środowisko. W uzasadnieniu Regionalny Dyrektor Ochrony Środowiska nadmienił, iż negatywny wpływ na środowisko wystąpi wyłącznie na etapie realizacji inwestycji i będzie związany z pracą maszyn i urządzeń. Uciążliwości będą miały charakter przejściowy i ograniczony terytorialnie i ustaną wraz z zakończeniem robót budowanych. Planowane działania inwestycyjne będą realizowane na terenach przekształconych antropogenicznie i będą dotyczyć infrastruktury już istniejącej. Prawdopodobieństwo wystąpienia negatywnego oddziaływania na środowisko, jego zasięg i częstotliwość będą minimalne, a ewentualne oddziaływania odwracalne.

Państwowy Powiatowy Inspektor Sanitarny w Busku-Zdroju w piśmie nr SE.V-4412/2/16 z dnia 21.11.2016 r. postanowił uzgodnić pozytywnie w zakresie higieniczno-zdrowotnym odstąpienie od przeprowadzenia strategicznej oceny oddziaływania na środowisko dla *Programu Rewitalizacji dla Gminy Kije na lata 2016-2023*. W opinii Państwowego Powiatowego Inspektora Sanitarnego przedmiotowy dokument nie przewiduje realizacji projektów, mogących znacząco oddziaływać na środowisko, a realizacja zaplanowanych działań w ramach Programu Rewitalizacji nie będzie generować wystąpienia ryzyka dla zdrowia ludzi, ani nie spowoduje zagrożenia dla środowiska.

Stosownie do powyższych opinii Wójt Gminy Kije podjął decyzję o odstąpieniu od przeprowadzenia prognozy strategicznej oceny oddziaływania na środowisko dla niniejszego dokumentu.

W związku aktualizacją niniejszego dokumentu w kwietniu 2017 r. Wójt Gminy Kije wystąpił ponownie do Regionalnego Dyrektora Ochrony Środowiska w Kielcach oraz Państwowego Powiatowego Inspektora Sanitarnego w Busku-Zdroju z prośbą o uzgodnienie odstąpienia od przeprowadzenia strategicznej oceny oddziaływania na środowisko dla projektu *Programu Rewitalizacji dla Gminy Kije na lata 2016-2023 – Aktualizacja kwiecień 2017 r.*

W odpowiedzi na wniosek Wójta Gminy Kije, Regionalny Dyrektor Ochrony Środowiska pozytywnie uzgodnił odstąpienie od przeprowadzenia strategicznej oceny oddziaływania na środowisko dla aktualizacji dokumentu, co jest równoznaczne z brakiem konieczności opracowania prognozy oddziaływania na środowisko (pismo nr WPN-II.410.65.2017.EC z dnia 26.04.2017 r.). Ponadto Państwowy Powiatowy Inspektor Sanitarny w Busku-Zdroju także uzgodnił pozytywnie w zakresie higieniczno-zdrowotnym odstąpienie od przeprowadzenia strategicznej oceny oddziaływania na środowisko dla niniejszego dokumentu (pismo nr SE.V 4412/2/17 z dnia 26.04.2017 r.). W opinii tych dwóch organów projekty dodatkowo ujęte w *Aktualizacji Programu Rewitalizacji* mają na celu odnowę zdegradowanych i zagrożonych marginalizacją obszarów Gminy m. in. poprzez: ochronę bogactwa naturalnego Gminy przez poprawę jakości i zagospodarowanie terenów rekreacyjnych, poprawę życia mieszkańców oraz funkcjonalności obszarów oraz odnowę techniczną i poprawę jakości środowiska i nie powodują negatywnego wpływu na środowisko i zdrowie ludzi.