

РЕВИЗИЯ КОЛЛЕКЦИИ Г. ФЛОРА

I. *Homoptera* : *Cicadina* : *Fulgoroidea*

Ю. ВИЛЬБАСТЕ,

кандидат биологических наук

Собранная свыше 100 лет тому назад коллекция бывшего профессора зоологии Тартуского университета Г. Флора* послужила основой для его известной монографии «Die Rhynchoten Livlands». Эта вышедшая в 1861 году работа сразу же выдвинула Лифляндию на первое место в мире в отношении изученности цикад. В работе было приведено 170 видов цикад из Лифляндии, 32 из которых описывались впервые. Кроме того, там же описывался ряд вариететов, которые позднее оказались самостоятельными видами. Для всех видов приводились очень хорошие и четкие, по тому времени, диагнозы. Это и явилось причиной того, что более поздние авторы сравнительно редко ошибались при идентифицировании отдельных видов Флора.** Жаль лишь, что Флор не сопроводил свою работу ни единым рисунком.

Коллекция собрана в 1851—1857 годах. Материал смонтирован в своеобразные двухсторонние коробки. Цикадовых в общей коллекции хоботных 4 коробки. В коробках насекомые размещены по видам, причем вместо этикеток с указанием места находки имеются номера на белых, синих или желтых листочках бумаги. К счастью, сохранилась часть каталога, в котором отмечено значение номера. Этот каталог позволяет установить, что белые этикетки обозначают сборы 1851 года, синие — сборы 1852—1855 (1856) годов. Насекомые, отмеченные желтыми этикетками, собраны, вероятно (эта часть каталога, к сожалению, не сохранилась), позднее, так как данные о них не опубликованы в монографии.

Коллекция сравнительно хорошо сохранилась, если не считать некоторой путаницы, обусловленной нецелесообразным строением коробок.

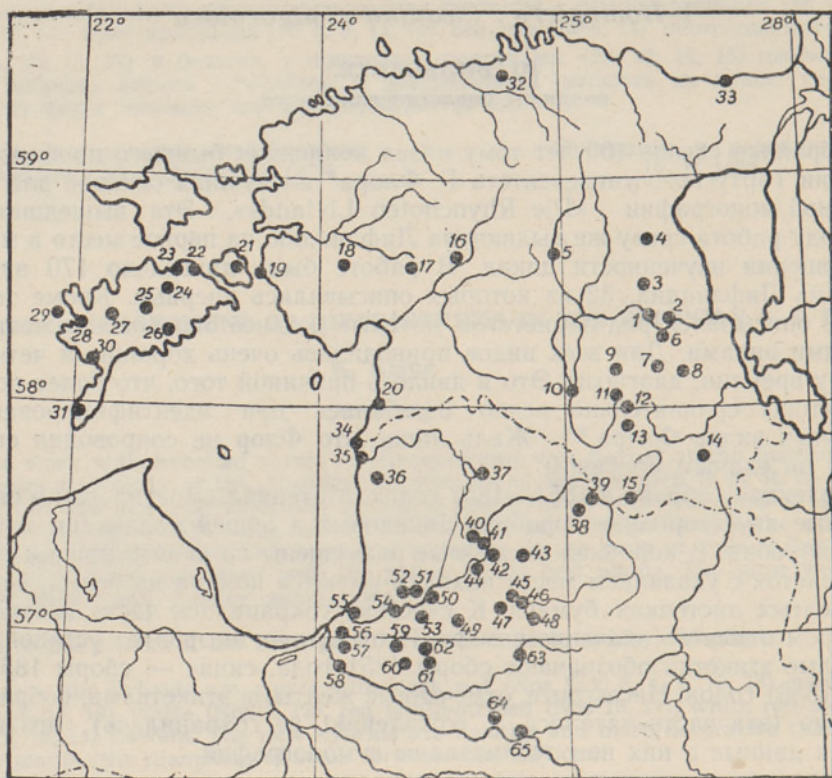
Как выяснилось при ревизии, часть особей была изъята из коллекции, по-видимому, для составления особых обзорных коллекций. Одна такая обзорная коллекция, содержащая по 2—3 особи каждого вида, обнаружена среди других материалов Г. Флора. Таким путем, вероятно, были совсем потеряны единственные или немногочисленные экземпляры ряда описанных Г. Флором видов (например *Delphax stenoptera*, *D. rhypara*, *Jassus caudatus*, *Typhlocyba Curtisi*), так как ряд таких экземпляров (например *Delphax leptosoma*, *D. adela*, *Jassus vitripennis*, *Typhlocyba apica-*

* Коллекция сохраняется при Институте зоологии и ботаники Академии наук Эстонской ССР.

** В 30-х годах некоторые виды были посланы в Финляндию профессору Линдбергу, написавшему о результатах своей ревизии небольшую статью (Lindberg 1937).

lis) был обнаружен в вышеупомянутой обзорной коллекции. Типы Флор не отмечал. В ходе настоящей ревизии от всех видов, описанных Флором в качестве новых, выбраны лектотипы.

Ниже приводятся отдельные виды в таком же порядке, как они приведены в работе Г. Флора (страницы последней отмечены в скобках после названия вида). На основе коллекции и каталога приводятся также все места находок экземпляров, имеющих в коллекции (отдельно для Эстонской и Латвийской ССР). В скобках перечисляются остальные опубликованные в монографии места находок тех видов, в правильности толкования которых Г. Флором, с точки зрения современной систематики, нет никаких сомнений. Места находок приводятся в современной транскрипции. Расположение их указано на карте (фиг. 1).



Фиг. 1. Места, где собраны материалы коллекции Г. Флора.*

ЭСТОНСКАЯ ССР

1 — Тарту — Tartu (Dorpat); 2 — Луунья — Luunja (Lunia); 3 — Кукулинна — Kukulinna (Kukulin); 4 — Имуквере — Imukvere (Immofer); 5 — Пыльтсамаа — Põltsamaa (Oberpahlen); 6 — Хааслава — Haaslava (Haselau); 7 — Камбья — Kambja (Kamby); 8 — Карилатси — Karilatsi (Kerjalatz); 9 — Удерна — Uderna (Uddern); 10 — Пикасила — Pikasilla (Langenbrücke); 11 — Пюхарве — Pühajärve (Heiligensee); 12 — Видрику — Vidriku (Friedrichshof); 13 — Коорасте — Kooraste (Korast); 14 — Хаанья — Naanja (Naanhof); 15 — Мынисте — Mõniste (Menzen); 16 — Вяндра — Väandra (Fennern); 17 — Кайсма — Kaisma (Kaisma); 18 — Михкли — Mihkli (Michaelis); 19 — Пухтулайд — Puhtulaid (Pucht); 20 — Орайыэ — Orajõe (Orrenhof); 21 — Мухумаа —

* За названием на русском языке следует название того же населенного пункта на эстонском или латышском и (в скобках) немецком языке, на котором написана монография Г. Флора.

Muhumaa (Mohn); 22 — Яани — Jaani (St. Johannis); 23 — Ярвеюла — Järveküla (Jerwekülla); 24 — Карья — Karja (Karris); 25 — Каарма — Kaarma (Karmel); 26 — Пюха — Püha (Pyha); 27 — Кярла — Kärla (Kergel); 28 — Кихельконна — Kihelkonna (Kielkond); 29 — Вильсанди — Vilsandi (Filsand); 30 — Тийриметса — Tiirimetsa (Tirimetz); 31 — Сырве — Sõrve (Sworbe); 32 — Кахала — Kahala (Kahal); 33 — Онтика — Ontika (Ontika).

Л А Т В И Й С К А Я С С Р

34 — Айнажи — Ainaži (Hainasch); 35 — Салаца — Salaca (Salis); 36 — Кирбизи — Kirbīzi (Kürbis); 37 — Саули — Sauļi (Saulhof); 38 — Лоберги — Lobergi (Blaumbergshof); 39 — Заку — Zaku (Augustental); 40 — Райскумс — Raiskums (Raiskum); 41 — Мейери — Meijeri (Meyershof); 42 — Арайши — Āraiši (Arrasch); 43 — Рауна — Rauna (Ronneburg); 44 — Карли — Kārli (Karlsruhe); 45 — Ванужи — Vanuži (Kudling); 46 — Лоде — Lode (Lodenhof); 47 — Сермукши — Sērmūkši (Sermus); 48 — оз. Алауксте — Alauksta ezers (Allokste-See); 49 — Нитауре — Nitaure (Nītau); 50 — Сигулда — Sigulda (Segewold); 51 — Кримулда — Krimulda (Kremon); 52 — Энгларте — Englārte (Engelhardshof); 53 — Аллажи — Allaži (Allasch); 54 — Инчукалнс — Inčukalns (Hinzenberg); 55 — Адажи — Adaži (Aahof); 56 — Букулты — Bukulti (Bellenhof); 57 — Ульброка — Ulbroka (Stubbensee); 58 — Дола — Dole (Dahlen); 59 — Ропажы — Ropaži (Rodspois); 60 — Лиелкагари — Lielkangari (Grosse Kangern); 61 — Сунтажи — Suntaži (Sunzel); 62 — Сидгунда — Sidgunda (Siggunt); 63 — Эргли — Ergli (Erlaa); 64 — Кокнесе — Koknese (Kokenhusen); 65 — Стукмани — Stukmaņi (Stockmannshof).

1. *Cixius nervosus* Linn. (стр. 22—23). Под этим названием в коллекции помещены 3 вида:

Cixius (Cixius) nervosus (L. 1758) (9 ♀) — Латв. ССР: Лоде, Энгларте, Ванужи.

Cixius (Paracixius) distinguendus Kbm. 1868 (2 ♂, 1 ♀) — Эст. ССР: Камбья; Латв. ССР: Лоде.

Cixius (Ceratocixius) cunicularius (L. 1758) (1 ♂, 1 ♀) — Латв. ССР: Лоде.

Cixius (C.) cunicularius (L.) var. *fuscus* Fieb. 1876 (4 ♀) — Латв. ССР: Лоде.

2. *Cixius contaminatus* Germ. (стр. 24). Разными авторами, начиная с Сальберга (Sahlberg, 1871), флоровский *contaminatus* приводится как синоним *C. stigmatica* (Germ. 1818). В действительности этот вид =

Cixius (Sciocixius) similis (Kbm. 1868) (4 ♂, 10 ♀) — Эст. ССР: Мынисте; Латв. ССР: Лоде.

3. *Delphax stenoptera* Flor (стр. 40). Флором был найден только один длинокрылый самец на берегу озера около Ванужи (Латв. ССР). К сожалению, эта особь не сохранилась.

4. *Delphax guttula* Germ. (стр. 42—44). Под этим названием фигурируют представители 4 видов (самки *K. ribauti* Wagn. и *K. monoceros* Rib. не различены).

Kelisia guttula (Germ. 1818) (1 ♂) место находки неизвестно.

Kelisia ribauti Wagn. 1938 (3 ♂) — Эст. ССР: Мухумаа; Латв. ССР: Лоде.

Kelisia monoceros Rib. 1934 (1 ♂) — Латв. ССР: Лоде.

Kelisia vittipennis (Shlb. 1871) (5 ♀) — Эст. ССР: Тарту, Кайсема.

5. *Delphax notula* Germ. (стр. 45—48) = *Megamelus notula* (Germ. 1830) (17 ♂, 14 ♀ f. *brachyptera*, 11 ♂, 10 ♀ f. *macroptera*) — Эст. ССР: Тарту, Луунья; Латв. ССР: Лоде, Букулты, Аллажи.

6. *Delphax rhyrara* Flor (стр. 48—50). Из собранных Флором 5 особей в коллекции не сохранилось ни одной. Судя по описаниям, речь может идти только о *Delphacodes venosus* (Germ. 1830), как на это указал уже Фибер (Fieber 1872). Другой близкий вид *D. pilosus* (Hrt. 1935) нельзя принимать в расчет, так как Флором в качестве местообитания для *rhyrara* названы сухие луга, но *D. pilosus* живет у нас только на болотах.

Delphacodes venosus (Germ. 1830) — Эст. ССР (Тарту, Пюхаярве); Латв. ССР (Лоде).

7. *Delphax mesomela* Boh. (стр. 50—51) = *Delphacinus mesomelas* (Boh. 1850) (3 ♂ f. *brachyptera*, 1 ♂ f. *macroptera*) — Латв. ССР: Адажи, Инчукалнс.

8. *Delphax hamata* Boh. (стр. 51—54) = *Dicranotropis hamata* (Boh. 1847) (24 ♂, 31 ♀ f. *brachyptera*, 2 ♀ f. *macroptera*) — Эст. ССР: Камбья; Латв. ССР: Лоде, Ванужи, Кокнесе, Салаца, Нитауре.

9. *Delphax striatella* Fall. (стр. 54—56) = *Calligypona marginata* (F. 1794) (1 ♂, 4 ♀ f. *brachyptera*, 19 ♂, 16 ♀ f. *macroptera*) — Латв. ССР: Лоде, Аллажи, Кримулда, Ванужи.

10. *Delphax elegantula* Boh. (стр. 56—57) = *Calligypona elegantula* (Boh. 1847) (4 ♂ f. *brachyptera*) — Латв. ССР: Лоде (Цесис).

Под этим названием поставлены только самцы. Самки этого вида размещены под названием *Delphax collina* с замечанием «*Delphacis collinae* var. *elytris magis abbreviatis prothorace longiori*». Это также отмечено в работе на стр. 71.

11. *Delphax neglecta* Flor (стр. 57—59). Все самцы относятся к виду *Calligypona brevipennis* (Boh.), самки как к *C. brevipennis*, так и к *C. fairmairei* (Perr.). Так как все самцы принадлежат к виду *C. brevipennis*, то автором уже ранее (Vilbaste 1958) *D. neglecta* дан как идентичный с *C. brevipennis*, а не с *C. fairmairei*, как указывают разные авторы, начиная с Путона (Puton 1874).

Calligypona brevipennis (Boh. 1847) (1 ♂, 8 ♀ f. *brachyptera*, 2 ♂ f. *macroptera*) — Латв. ССР: Лоде.

Calligypona fairmairei (Perr. 1857) (6 ♀ f. *brachyptera*, 17 ♀ f. *macroptera*) — Латв. ССР: Лоде, Мейери, Сермукши, Лиелкангари.

12. *Delphax denticauda* Boh. (стр. 59) = *Calligypona denticauda* (Boh. 1847) (2 ♂ f. *brachyptera*) — Латв. ССР: Букулты.

13. *Delphax forcipata* Boh. (стр. 60—61) = *Calligypona forcipata* (Boh. 1847) (23 ♂, 22 ♀ f. *brachyptera*) — Латв. ССР: Лоде, Ванужи.

14. *Delphax exigua* Boh. (стр. 61—62). Под этим названием к виду *Calligypona exigua* (Boh.) отнесены только короткокрылые, так как длиннокрылые особи относятся к виду *C. aubei* (Perr.).

Calligypona exigua (Boh. 1847) (4 ♂ f. *brachyptera*) — Латв. ССР: Кримулда.

Calligypona aubei (Perr. 1857) (1 ♂ f. *macroptera*) — Эст. ССР: Сырве.

15. *Delphax adela* Flor (стр. 63). От этого вида сохранился только один самец (в маленькой обзорной коллекции, обособленной от общей коллекции Флора) из Пюхаярве (Эст. ССР), в то время как другой экземпляр самца из Кримулды (Латв. ССР) не сохранился. Так как рисунки гениталий этого вида еще не опубликованы, то они даются на фиг. 2.

16. *Delphax discolor* Boh. (стр. 63—65) = *Calligypona discolor* (Boh. 1847) (5 ♂, 14 ♀ f. *brachyptera*) — Эст. ССР: Тарту, Камбья; Латв. ССР: Лоде.

Один самец, помещенный в коллекции под этим названием, принадлежит к виду *Calligypona salina* (Hрт. 1924). К сожалению, место нахождения этой особи невозможно выяснить.

17. *Delphax pellucida* Fabr. Germ. (стр. 65—68). Под этим названием имеются самцы 3 видов (самки не определены).

Calligypona pellucida (F. 1794) (17 ♂ f. *brachyptera*, 5 ♂ f. *macroptera*) — Латв. ССР: Лоде, Салаца.

Calligypona dubia (Kb. 1868) (17 ♂ f. *brachyptera*, 10 ♂ f. *macroptera*) — Эст. ССР: Камбья; Латв. ССР: Лоде, Ванужи, Саули.

Calligypona obscurella (Boh. 1847) (1 ♂ f. *brachyptera*, 3 ♂ f. *macroptera*) — Латв. ССР: Лоде, Аллажи, Адажи.

18. *Delphax distincta* Flor (стр. 68—70) = *Calligypona distincta* (Flor 1861) (4 ♂, 13 ♀) — Латв. ССР: Лоде.

Как показал анализ Контканена (Kontkanen 1952), этот вид, некоторые экземпляры которого просмотрены также Линдбергом (Lindberg 1937), хорошо отличим от сходного вида *C. albocarinata* (Stål 1858), хотя ряд авторов, начиная с Сальберга (Sahlberg 1871), считает их синонимами.

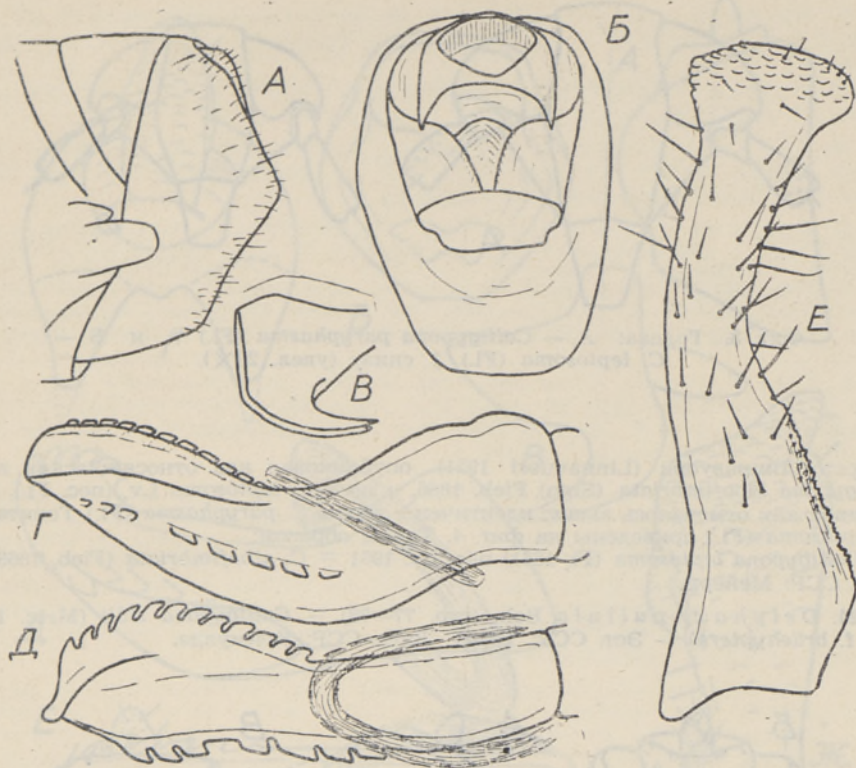
19. *Delphax collina* Boh. (стр. 70—71). Под этим названием помещены особи как *Calligypona collina* (Boh.), так и *C. pallens* (Stål).

Calligypona collina (Boh. 1847) s. Rib. 1953 (2 ♂, 3 ♀ f. *brachyptera*, 2 ♀ f. *macroptera*) — Эст. ССР: Коорасте; Латв. ССР: Лоде.

Calligypona pallens (Stål 1854) (8 ♂, 1 ♀ f. *brachyptera*, 3 ♀ f. *macroptera*) — Эст. ССР: Видрику; Латв. ССР: Лоде.

Как уже отмечалось ранее, под названием *D. collina* имелись самки *C. elegantula* (Boh.).

20. *Delphax flaveola* Flor (стр. 72—73). Под этикетками *D. flaveola* помещены экземпляры двух видов: *Calligypona flaveola* auctt. и *C. straminea* (Stål 1858). Из представленных в коллекции экземпляров можно было выяснить место находки только одного самца *C. straminea* (Stål) — Латв. ССР: на берегу озера Алауксте.



Фиг. 2. *Calligypona adela* (Fl.) ♂. А — генитальный сегмент сбоку (увел. 45×); Б — генитальный сегмент сзади (увел. 45×); В — анальная трубка сбоку (увел. 45×); Г — эдеагус справа (увел. 200×); Д — эдеагус сверху (увел. 200×); Е — правый грифель сзади (увел. 140×).

21. *Delphax lugubrina* Boh. (стр. 73—74) = *Calligypona lugubrina* (Boh. 1847) (20 ♂, 20 ♀ f. *brachyptera*, 1 ♀ f. *macroptera*) — Латв. ССР: Лоде, Райскум (у Цесиса), Банужи, Букулты.

22. *Delphax paryphasma* Flor (стр. 75—76). Из одного самца и 3 ♀, отмеченных в работе Флора, в коллекции сохранились только 2 короткокрылые самки.

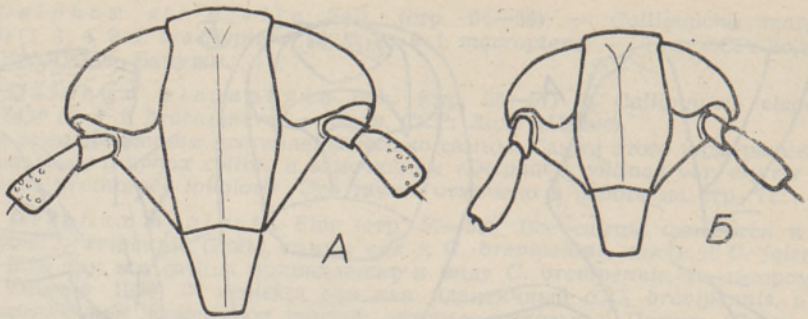
Заметная близость этих экземпляров к *Calligypona leptosoma* (Fl.) привела к мысли, что этот вид может быть идентичен с *C. niveimarginata* (Scott). Это подтвердилось и в результате более подробного анализа описания и сравнения экземпляров, любезно присланных докторами В. Вагнером (собраны в Германии, в Гольштейне) и Р. Линнавуори (собраны в Финляндии, в Экерэ — Linnavuori 1951). Таким образом, можно подтвердить:

Calligypona paryphasma (Fl. 1861) = *C. niveimarginata* (Scott 1870) = *C. leptosoma* Lv. 1951 (nec Fl. 1861) — Латв. ССР: Лоде, между Лоде и Цесисом.

Самок данного вида можно отличить от самок *C. leptosoma* по признакам, приведенным уже Флором: у *C. paryphasma* наибольшая ширина лба находится у нижнего края сложных глаз и боковые края лба только слегка выгнуты (фиг. 3 А), в то время как у *C. leptosoma* наиболее широкая часть лба находится ниже нижнего края сложных глаз и боковые края его более сильно выгнуты (фиг. 3 Б). Кроме того, у *C. paryphasma* только конечный край укороченных надкрылий белый, тогда как у *C. leptosoma* отчетливо белый также и узкий край, примыкающий к щитку.

Окраска *C. paryphasma* чрезвычайно изменчива. Так, особи из Финляндии были очень темные, почти черные.

23. *Delphax leptosoma* Flor (стр. 76—77). В коллекции сохранился один самец. Анализ гениталий показал, что этот вид идентичен с видом, гениталии

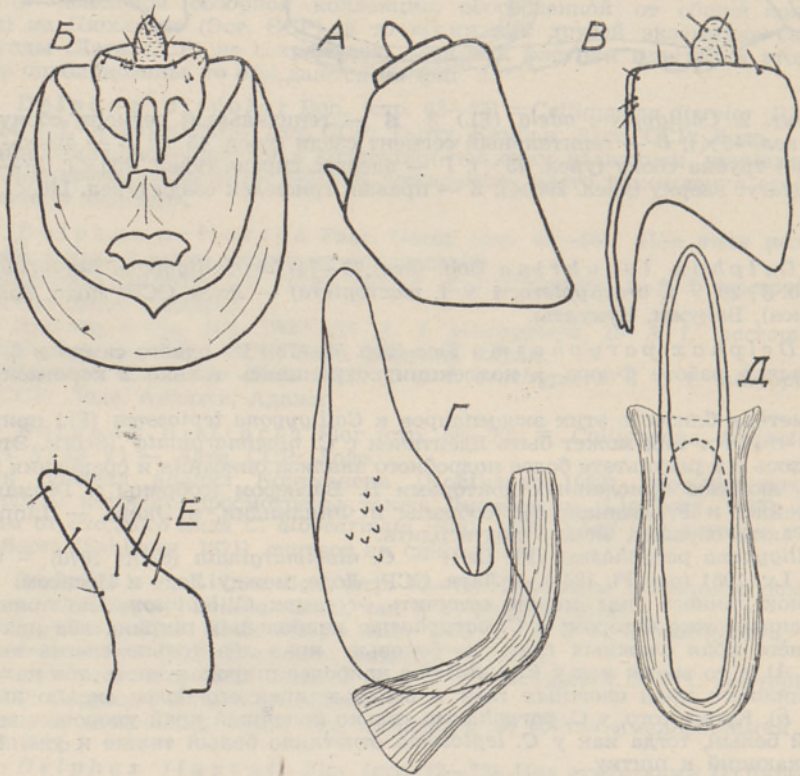


Фиг. 3. Голова: А — *Calligyrona raryphasma* (Fl.) ♀ и Б — *C. leptosoma* (Fl.) ♂ снизу (увел. 28×).

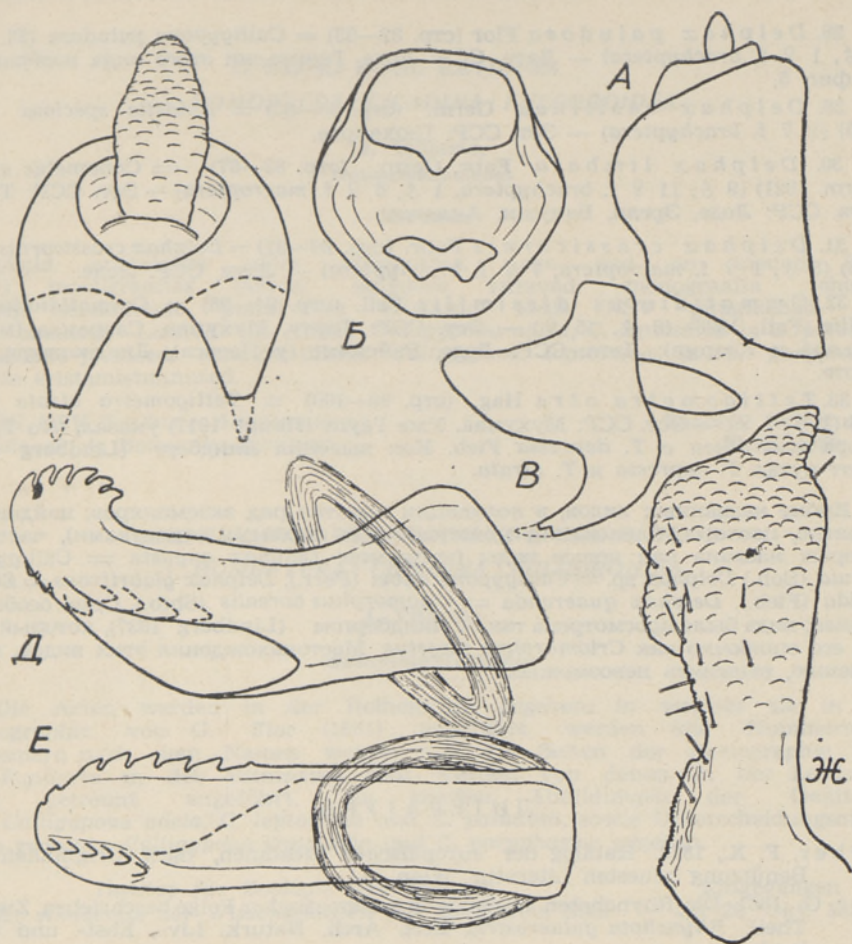
исторского Линнавуори (Linnavuori 1951) опубликовал как относящиеся к виду *Calligyrona albofimbriata* (Sign) Fieb. 1866, а не к *C. leptosoma* Lv. (nec. Fl.). Последний, как отмечалось выше, идентичен с видом *C. raryphasma* (Fl.). Гениталии *C. leptosoma* (Fl.) приведены на фиг. 4. Таким образом:

Calligyrona leptosoma (Fl. 1861) nec. Lv. 1951 = *C. albofimbriata* (Fieb. 1866) — Латв. ССР: Мейери.

24. *Delphax pullula* Boh. (стр. 77—78) = *Calligyrona stáli* (Metc. 1943) (5 ♂ f. *brachyptera*) — Эст. ССР: Тарту; Латв. ССР: Кримулда.



Фиг. 4. *Calligyrona leptosoma* (Fl.) ♂. А — генитальный сегмент сбоку (увел. 75×); Б — генитальный сегмент сзади (увел. 75×); В — анальная трубка сбоку (увел. 75×); Г — эдеагус справа (увел. 200×); Д — эдеагус сзади (увел. 200×); Е — правый грифелек сзади (увел. 200×).



Фиг. 5. *Calligyrona paludosa* (Fl.) ♂. А — генитальный сегмент сбоку (увел. 60×); Б — генитальный сегмент сзади (увел. 60×); В — анальная трубка сбоку (увел. 200×); Г — анальная трубка сзади (увел. 200×); Д — эдеагус справа (увел. 300×); Е — эдеагус сверху (увел. 300×); Ж — левый грифель сзади (увел. 300×).

25. *Delphax nasalis* Boh. (стр. 78—79) = *Stiroma bicarinata* (H.-S. 1835) (16 ♂, 8 ♀ f. *brachyptera*, 2 ♀ f. *macroptera*) — Латв. ССР: Лоде, Банужи.

Одна самка, найденная Флором на острове Сааремаа (Эст. ССР), между Вальяла и Каарма, принадлежит, вероятно, к *St. affinis* Fieb. 1866, так как у нее середина переднеспинки затемнена (см. Haupt 1935).

Описываемая Флором под названием *D. nasalis* var. 1 (стр. 79) = *Eurysa lurida* Fieb. 1866 (1 ♀ f. *brachyptera*) — Латв. ССР: Салаца,

26. *Delphax moesta* Boh. (стр. 80—81). Среди короткокрылых экземпляров были представители как *Criomorpha moesta* (Boh.), так и *C. borealis* (Shlb.):

Criomorpha moesta (Boh. 1847) (2 ♂, 1 ♀ f. *brachyptera*) — Латв. ССР: Лоде. *Criomorpha borealis* (Shlb. 1871) (1 ♂, 6 ♀ f. *brachyptera*) — Эст. ССР: Пюхьярве; Латв. ССР: Лоде.

В то же время длиннокрылые экземпляры относились к виду

Criomorpha albomarginatus Curt. 1833 (2 ♀) — Эст. ССР: Мухумаа; Латв. ССР: Лоде.

27. *Delphax adelpha* Flor (стр. 81—82) = *Criomorpha albomarginatus* Curt. 1833 (2 ♂, 1 ♀ f. *brachyptera*) — Латв. ССР: Банужи.

28. *Delphax paludosa* Flor (стр. 82—83) = *Calligypona paludosa* (Fl. 1861) (1 ♂, 1 ♀ f. *brachyptera*) — Латв. ССР: Лоде. Гениталии этого вида изображены на фиг. 5.

29. *Delphax basilinea* Germ. (стр. 83—85) = *Euidella speciosa* (Boh. 1845) (1 ♀ f. *brachyptera*) — Эст. ССР: Пюхаярве.

30. *Delphax limbata* Fabr. Germ. (стр. 83—87) = *Conomelus anceps* (Germ. 1821) (9 ♂, 11 ♀ f. *brachyptera*, 1 ♂, 6 ♀ f. *macroptera*) — Эст. ССР: Тарту; Латв. ССР: Лоде, Эргли, Ванужи, Аллажи.

31. *Delphax crassicornis* Fabr. (стр. 88—91) = *Delphax crassicornis* (Pnz. 1796) (8 ♂, 1 ♀ f. *macroptera*, 7 ♀ f. *brachyptera*) — Латв. ССР: Лоде.

32. *Ommatidiotus dissimilis* Fall. (стр. 94—96) = *Ommatidiotus dissimilis* (Fall. 1806) (8 ♂, 15 ♀) — Эст. ССР: Тарту, Мухумаа, Сааремаа (между Вальяла и Каарма); Латв. ССР: Лоде, Райскимс (у Цесиса), Лиелкангари, Энгларте.

33. *Tettigometra atra* Hag. (стр. 99—100) = *Tettigometra atrata* Fieb. 1876 (1 ♂, 1 ♀) — Эст. ССР: Мухумаа. Уже Гаупт (Haupt 1917) указал, что *T. atra* Флора идентичен с *T. depressa* Fieb. Как выяснил Линдберг (Lindberg 1948), Гаупт путал *T. depressa* и *T. atrata*.

Кроме названных видов, в коллекции имеется ряд экземпляров, найденных, вероятно, после опубликования монографии (с желтыми этикетками), часть из которых названа как новые виды (например: *Delphax angusta* = *Calligypona pullula* (Boh.), *Delphax sp.* = *Calligypona aubei* (Perr.), *Delphax glabrifrons* = *Eurysa lurida* (Fieb.), *Delphax quaerenda* = *Criomorpha borealis* (Shib.). Одна особь последнего вида была просмотрена также Линдбергом (Lindberg 1937), который оценил его ошибочно как *Criomorpha loestus*. Местонахождения этих видов, к сожалению, выяснить невозможно.

ЛИТЕРАТУРА

- Fieber, F. X., 1872. Katalog der europäischen Cicadinen, nach Originalien und Benützung neuesten Literatur. Wien.
- Flor, G., 1861. Die Rhynchoten Livlands in systematischer Folge beschrieben. Zweiter Theil: *Rhynchota gulaerostria* Zett. Arch. Naturk. Liv-, Ehst- und Kurlands, 4.
- Haupt, H., 1917. Neue paläarktische Homoptera nebst Bemerkungen über einige schon bekannte. Wiener Entomol. Ztg., 36 (9—10): 229—262.
- Haupt, H., 1935. Homoptera. Die Tierwelt Mitteleuropas. (Brohmer), 4 (3). Leipzig.
- Kontkanen, P., 1952. Beiträge zur Kenntnis der Zikadenfauna Finnlands, VI. Ann. Entomol. Fennici, 18 (1): 26—34.
- Lindberg, H., 1937. Über einige Homopteren-Typen in Flors Sammlung. Notulae entomol., 17 (1): 28—30.
- Lindberg, H., 1948. Materialien zu einer Monographie der Gattung *Tettigometra* (Hom. Cicad.). Notulae entomol., 28 (1): 1—40.
- Linnavuori, R., 1951. *Calligypona leptosoma* Fl. and *C. albofimbriata* (Sign.) Fieb. (Hom. Delphacidae). Ann. Entomol., Fennici, 17 (3): 109—110.
- Futon, A., 1874. Notes pour servir a l'etude des Hemipteres, 2-e partie. Ann. Soc. entomol. France, 4: 213—234.
- Sahlberg, J., 1871. Öfersigt af Finlands och den Skandinaviska hälfföns Cicadariae. Not. Sällsk. F. Fl. Fennica (NS) 9.
- Vilbaste, J., 1958. Märkmeld Eesti NSV madalsoode tsikaadide faunast. ENSV TA Toimet. Biol. Seeria 7 (1): 47—52.

G. FLORI KOGU REVISJON

I. HOMOPTERA : CICADINA : FULGOROIDEA

J. Vilbaste,

bioloogikandidaat

Resümee

Liigid eristatakse selles järjekorras, nagu nad on toodud Flori (1861) monograafias (arvud sulgudes viitavad monograafia lehekülgedele). Leiukohtade puhul on eristatud Eesti NSV püügikohad Läti NSV omadest. Lisatud on liikide *Calligypona adela*, *C. leptosoma* ja *C. paludosa* genitaalide joonised. Antakse liikide *Calligypona leptosoma* ja *C. paryphasma* emaste eristamistunnused.

Eesti NSV Teaduste Akadeemia
Zooloogia ja Botaanika Instituut

Saabus toimetusse
22. X 1959

EINE REVISION DER SAMMLUNG VON G. FLOR

I. HOMOPTERA : CICADINA : FULGOROIDEA

J. Vilbaste

Zusammenfassung

Die Arten werden in der Reihenfolge gegeben, in welcher sie in der Monographie von G. Flor (1861) angeführt werden (die Nummern in Klammern nach dem Namen weisen auf die Seiten der Monographie hin). Die Fundorte in der Estnischen SSR werden von denen in der Lettischen SSR getrennt angeführt. Es werden Abbildungen der Genitalien von *Calligypona adela*, *C. leptosoma* und *C. paludosa*, sowie Unterscheidungsmerkmale zwischen *Calligypona leptosoma* und *C. paryphasma* gegeben.

Institut für Zoologie und Botanik
der Akademie der Wissenschaften der Estnischen SSR

Eingegangen
am 22. Okt. 1959