



## 8 TAVOITTEIDEN JA SUUNNITELMIEN TOTEUTUMINEN

### 8.1 Suhde yleiskaavan sisältövaatimukseen

Yleiskaavan sisältövaatimus

*MRL 39 §*

*Yleiskaavaa laadittaessa on maakuntakaava otettava huomioon siten kuin siitä edellä säädetään.*

*Yleiskaavaa laadittaessa on otettava huomioon:*

- 1) yhdyskuntarakenteen toimivuus, taloudellisuus ja ekologinen kestävyys*
- 2) olemassa olevan yhdyskuntarakenteen hyväksikäyttö*
- 3) asumisen tarpeet ja palveluiden saatavuus*
- 4) mahdollisuudet liikenteen, erityisesti joukkoliikenteen ja kevyen liikenteen, sekä energia-, vesi- ja jätehuollon tarkoituksenmukaiseen järjestämiseen ympäristön, luonnonvarojen ja talouden kannalta kestäväällä tavalla*
- 5) mahdollisuudet turvalliseen, terveelliseen ja eri väestöryhmien kannalta tasapainoiseen elinympäristöön*
- 6) kunnan elinkeinoelämän toimintaedellytykset;*
- 7) ympäristöhaittojen vähentäminen*
- 8) rakennetun ympäristön, maiseman ja luonnonarvojen vaaliminen; sekä*
- 9) virkistykseen soveltuvien alueiden riittävyys*

*Edellä 2 momentissa tarkoitetut seikat on selvitettävä ja otettava huomioon siinä määrin kuin laadittavan yleiskaavan ohjaustavoite ja tarkkuus sitä edellyttävät. Yleiskaava ei saa aiheuttaa maanomistajalle tai muulle oikeuden haltijalle kohtuutonta haittaa.*

Yleiskaavassa on otettu huomioon MRL 39 § mukaiset sisältövaatimukset seuraavasti:

Yleiskaavaratkaisussa on ollut tavoitteen mukaisesti pyrkimys uusien matkailu- ja majoitusalueiden osittaminen keskitetysti olemassa olevan teiden läheisyyteen pääosan sijoituessa Levin ympäristien lähivaikutusalueelle, jolloin nykyisten matkailupalvelujen käyttöaste nousee ja joukkoliikenteen toimivuus paranee. Pysyvän asutuksen alueet on osoitettu olevan rakennetun asumisympäristön yhteyteen tai läheisyyteen.

Sirkan ja Könkään kylä kehitetään edelleen alueen pysyvän asutuksen ja lähipalveluiden keskuksina. Sirkassa on ja Könkäälle rakennetaan kunnallistekninen verkosto. Uusia irrallisia asumisalueita ei osoitettu lainkaan hajauttaen taajamien lievealuille. Asumiseen tarkoitettujen alueiden laajentamisella Sirkan ja Könkään alueilla turvataan uusien työpaikkojen edellyttämien asuntojen ja palvelujen rakentamistarpeet.

Levin matkailukeskuksen laajennusalueet sijoittuvat nykyisen rakenteen yhteyteen, millä tuetaan nykyisen yhdyskuntarakenteen ja - tekniikan hyväksikäyttöä. Alueilla on keskitetty vesihuoltoverkko ja laajennusalueiden liikennejärjestelyt eivät aiheuta merkittävää uutta rakentamista, Muoniontien suuntaan rakennetaan joka tapauksessa kunnallistekninen verkosto. Sirkan ja Könkään välille on suunnitteilla vesihuollon yhtenäisjärjestelyt, jotka tukevat asumisen sijoittamista Akanrovan kaava-alueen laajennuksina ja Sirkan kylän pohjoisosiin.





Yleiskaavassa on kiinnitetty huomiota kevyen liikenteen tarpeisiin eri keskusten välillä. Yhtenäiset asumista palvelevat kevyen liikenteen väylät tulisivat kulkemaan Kittilä – Sirkka – Köngäs ja Sirkka – Hossa väleillä, sekä lisäksi myös loma-asumista palveleva Levin ympäristien yhteyteen sijoittuva jalankulkureitti. Joukko-liikenteen kannattavuus paranee Levin ympäristien lähialueiden lomarakentamisen lisäämisen kautta, muita kehittämistarpeita syntyy todennäköisesti Könkään ja Sirkkan kyläkeskusten välille.

Alueelle osoitettu uusi rakentaminen ja matkailun kehittämisen seurauksena lisääntyvä luonnossa liikkuminen tulevat rasittamaan ympäristöä nykyistä huomattavastikin enemmän. Lomarakentamisen keskittäminen ja mitoituksella painottaminen Levin matkailukeskuksen ”sisäänpäin” laajentamiseen, sekä asumisen hajautumisen estäminen ei kuitenkaan aiheuta sellaisia ympäristöhaittoja, jotka heikentäisivät oleellisesti terveellisen, turvallisen ja viihtyisän elinympäristön muodostumista. Ajoharjoittelurata on varattu rekisteröidyillä ajoneuvoilla tapahtuvaan käyttöön jolloin meluhaittoja ei aiheudu. Moottoroitu matkailijoiden liikkuminen luonnossa moninkertaistuu ja aiheuttaa hallitsemattomana ympäristöhaittoja, yleiskaavassa ei voida tätä rajata.

Köngäksen, Rauduskylän, Hanhimaan ja Lonnakon kylät ovat valtakunnallisesti maisemallisesti ja/tai rakennuskulttuurin valtakunnallisesti arvokkaita alueita. Alueille on osoitettu rakentamisen periaatteet ja rakennustapaohjeet arvotuksen ja säilyttävän kehityksen ehdoilla ja ovat kulttuurihistorialliset arvokkaat rakennukset tai rakennusryhmät on merkitty kohdekohtaisesti kaavakartalle ja niihin kohdistuvilla kaavamääräyksillä on pyritty edesauttamaan alueen erityisarvojen säilymistä.

Virkistykseen tarkoitetuista alueista merkittävin on Ounasjoki - Levi - Kätäkätunturi – Pyhätunturi – Ounas – Pallas – ja Aakenus – Yllästuntureiden yhtenäinen vyöhyke kaava-alueen läpi yhdistäen Levin matkailukeskuksen osaksi muita Lapin matkailukeskusten verkkoa ja tunturivyöhykkeitä. Laskettelurinteiden (VU) alueet säilyvät nykyisellään, koska niiden kapasiteetti riittää tavoitemitoituksen huomioiden ja samalla niiden käyttöaste ja kannattavuus paranevat. Kaavassa on osoitettu alueelle lisäksi monipuolinen ja kattava ulkoilu-, moottorikelkka- ja koirareittiverkosto sekä vaellusratsastusreitit. Yleiskaavan mukaisen reittiverkoston tarkempi suunnittelu tapahtuu ulkoilulain mukaisilla reittisuunnitelmilla. Reittiyhteydet suuntautuvat yhtenäisinä Ounaksen-, Pallaksen, Aakenuksen ja Ylläksen suuntiin.

Loma-asumisen kohdalla uudet rakennuspaikat ja rakentamismahdollisuudet on osoitettu mahdollisuuksien mukaan Levin ympäristien yhteyteen siten, että mitoituksella on erityisesti painotettu Levin keskustan ”sisäistä” uutta keskuslaajennus-alueita. Tämä turvaa lähialueiden säilymisen luonnonmukaisena ja erämaaluonnon hyvän saavutettavuuden. Lisäksi Ounasjoen ja vesistöjen rantojen yleinen käyttö on säilytetty ja vesillä liikkumista varten kaavassa on osoitettu useita yleisiä venevalkama-alueita.

Matkailu- ja ohjelmapalvelujen alueilla, voidaan edesauttaa kunnan elinkeinoelämän toimintaedellytyksiä. Tekemällä riittävät aluevaraukset kyseiseen toimintaan, mahdollistetaan yrittäjien ja yksittäisten ihmisten mahdollisuudet kehittää aluetta siten, että elinkeinoelämä voi kehittyä positiivisesti.





## 8.2 Suhde valtakunnallisiin alueidenkäyttötavoitteisiin VAT

### 8.2.1 Toimiva aluerakenne

#### ***Yleistavoitteet (periaatteita)***

- Levin matkailukeskus toteutetaan tiiviinä nykyisen Levitunturin matkailupalvelujen käyttöä tehostavana kokonaisuutena. Kasvu on pääosin sijoitettu Levin ympäristien varteen ja erityisesti painotettu keskustan ”sisäänpäin” laajentamista tiiviinä nykyisen Levin matkailukeskuksen yhteydessä. Samalla tämä merkitsee luontoarvojen säilymistä kiinni Levin matkailukeskuksessa hajautuvan rakenteen estyessä ja elinympäristön laadun säilymistä korkeatasoisena kasvusta huolimatta.
- Kyläverkoston sekä rakentamisen miljööarvojen säilyttämistä että sosiaalisen yhteisöllisyyden vahvistamista toteutetaan kaavassa aluerakenteella, rakentamistapaohjeilla ja taajamien lievealueiden asuinrakentamisen estämisellä. Kylät tulevat saamaan uusia asukkaita, joiden toimeentulo on turvattu matkailukeskuksen kannattavuuden edelleen parantuessa.

#### ***Erityistavoitteet (velvoittavia)***

Ei kohdistu Levin yleiskaavaan.

### 8.2.2 Eheytyvä yhdyskuntarakenne ja elinympäristön laatu

#### ***Yleistavoitteet (periaatteita)***

- Levin toiminnat ja rakentaminen käyttävät nykyisiä tai muutoinkin toteutettavia verkostoja (Muonion suunta) ja tiestöä, sekä tehtyjä matkailuinvestointeja ja palveluja esim. yhtään uutta hiihtorinnettä tai laskettelupalvelupistettä ei tarvita vaan koko täydennysrakentaminen tukee olemassa olevien rinteiden käyttöä.
- Koska välimatkat säilyvät lyhyinä rakenteen pysyessä tiiviinä ovat palvelut ja työpaikat hyvin saavutettavissa.
- Levin matkailukeskus keskitetään Levin ympäristien varteen painottuen Levin ydinkeskustan laajentumiseen ”sisäänpäin” Levitunturin suuntaan. Tällä yhdyskuntarakenteen keskittämällä vähennetään liikennetarvetta, parannetaan liikenneturvallisuutta ja edistetään joukkoliikenteen toimintaedellytyksiä.
- Alueidenkäytöllä edistetään elinkeinoelämän toimintaedellytyksiä, Levin vaarana on Suomen suurimpana matkailukeskuksena hajautuminen ja muuntuminen Lapin vetovoimatekijöihin tukeutuvasta keskuksesta slummiutuvaksi kaupunkilähiön tyyppiseksi ympäristöhäiriöistä ja huonosta käyttöasteesta johtuen taantuvaksi ”vanhaksi keskukseksi”.
- Keskittämällä lomarakentaminen Levin ympäristien varteen ja vähäisessä määrin Muoniontien suuntaan vähennetään liikennetarvetta, käytännössä laskettelijat eli yli 90% Levin asiakkaista tulee säilymään joukkoliikenneyhetyden varrella ja vahvistamaan sitä. Yhteystiheys on nykyisin 1/t. Lomakeskuksen palvelujen keskittäminen nykyiseen keskustaan sitä laajentamalla edistää edelleen palvelujen saavutettavuutta koko Levin aluetta ja asutusta ajatellen.
- Elinympäristön viihtyisyyttä asumisen osalta edistää uudisrakentamisen keskittäminen jo asuttuihin kyliin siten, että vanhoilla alueilla uudisra-





taminen sopeutuu vanhaan ympäristöön. Valtakunnallisesti arvokkaissa kylissä sopeutetaan uudisrakentamista rakennustapa- ja toimintaohjeilla, jolloin kylissä säilyy alueiden omaleimaisuutta vahvistava, maisemakuvaan sopeutuva ja mittakaavaltaan ihmisläheinen rakennettu ympäristö. Sirkkan taajamaa kehitettäessä viheralueita hyödynnetään siten, että niistä muodostuu yhtenäisiä kokonaisuuksia. Muissa kylissä kulttuurimaisema ja luontoalueet ovat hallitsevina ja asuminen hyvin väljää. Kokonaan uudet vanhaan alueeseen liittyvät uudisrakentamisalueet on sijoitettu maisemassa näkymättömästi. Kyläkeskusten mittakaava on säilytetty perinteisenä ihmisläheisenä.

- Taajamia kehitettäessä viheralueita hyödynnetään siten, että niistä muodostuu yhtenäisiä kokonaisuuksia. Alueiden soveltuvuus rakentamiseen on otettu huomioon rakennettavien alueiden sijoittamisessa, siten että uudet rakennusalueet sijoittuvat hyvin rakentamiseen sopivalle maaperälle sekä tulvan kannalta turvalliselle alueelle ja ovat kunnallistekniikan rakentamisen kannalta edullisia.

### **Erityistavoitteet (velvoittavia)**

- Osayleiskaavassa osoitetut ratkaisut perustuvat kunnan väestökehitys-arvioihin sekä elinkeinotoimintojen arvioituun muutokseen. Väestö voisi jopa kasvaa nopeammin osayleiskaavatyön aikana toteutuneen Suurkuusikon kultakaivoksen takia. Sen työpaikkojen tuoma asuinrakentaminen jakautuu kuitenkin usean kunnan alueelle.
- Lähtökohtana osayleiskaavassa on asumisen osalta uusien asuinalueiden osoittaminen nykyisiin taajamiin ja niiden tiivistäminen ja laajentaminen. Koska väestöarvion ja mm. Suurkuusikon kultakaivoksen avaamisen kautta Levin alueelle kohdistuu voimakasta asumisrakentamispainetta on kylien täydentämisellä mahdollista välttää irrallisten uusien lähiöiden syntymisen ja koota uudet asukkaat osaksi toimivaa sosiaalista verkkoa. Täydennysrakentaminen luo pohjan elämisen hyvälle laadulle, toimiville palveluille ja samalla voidaan hyödyntää paremmin olemassa olevaa tie-, vesi- ja viemäriverkkoa. Kittilän Suurkuusikon kultakaivoksen lisääntynyt työväen asumistonttien kysyntä, sekä Könkään-, Rauduskylän ja Tepaston suunnan kunnallistekniikan toteuttamisen kalleus tukevat Könkään kylän täydennysrakentamista paitsi olemassa olevan kylän yksittäisin rakennuspaikoin, myös yhtenäisillä tiiviimmillä asemakaavoilla.
- Yhdyskuntarakennetta hajottavana loma-alueena on osoitettu uusia työpaikka-alueita ja lomarakennusalueita irralleen olemassa olevasta yhdyskuntarakenteesta Muoniontien varteen matkailullisen erityisluonteen vuoksi (hiljainen luontoon keskittyvä matkailu). Alue tulee toteuduttuaan toimimaan osittain itsenäisenä satelliittina.
- Matkailu keskittyy edelleen Leville. Sitä ei ohjattu valtakunnallisesti arvokkaihin kyliin koska niiden rakentamistapa, yhteisöllisyys ja paikalliskulttuuri on jo muutoinkin voimakkaan sosiaalisen muutospaineen alla. Keskittämällä matkailu Levin matkailukeskukseen käyttämään tehtyjä investointeja, estetään samalla hajautuvasta yhdyskuntarakenteesta aiheutuva pieni tuottokyky ja liikenteen lisääntymisen haitat.
- Uudet ohjeelliset kevyen liikenteen väylät Kittilästä Leville ja siitä edelleen Könkääle ja Hossaan lisäävät jalankulun turvallisuutta, samalla syntyy yhtenäinen taajamat yhdistävä kevyen liikenteen verkko.
- Alueidenkäytössä on ehkäistävä melusta aiheutuvaa haittaa ja pyrittävä vähentämään jo olemassa olevia haittoja. Uusia asuinalueita tai muita me-





lulle herkkiä toimintoja ei tule sijoittaa melualueille varmistamatta riittävää meluntorjuntaa.

- Kaavaan on merkitty tärkeät tai vedenhankintaan soveltuvat pohjavesialueet (pv). Pohjavesialueen kaavamääräyksillä kielletään pohjavesien pilaantumis- ja muuttamisriskejä aiheuttavien laitosten ja toimintojen sijoittaminen pohjavesialueille.

### 8.2.3 Kulttuuri- ja luonnonperintö, virkistyskäyttö ja luonnonvarat

#### **Yleistavoitteet (periaatteita)**

- Kaavoituksessa on huomioitu valtakunnalliset kulttuuri- ja luonnonperinnön arvot. Erillisissä selvityksissä on käyty läpi alueen luonto- ja maisemakohteet, alueen historia, alueen kulttuuriympäristö ja maisema. Nämä ovat olleet lähtökohtina ja ratkaisuja rajaavina maankäytön suunnittelussa sekä kaavamääräyksiä laadinnassa.
- Ekologisten yhteyksien säilymistä suojelualueiden välillä on edistetty arvokkaan luontovyöhykkeen käyttöä luvanvaraistamalla.
- Alueidenkäytöllä edistetään luonnon virkistyskäyttöä sekä luonto- ja kulttuuri matkailua, parantamalla moninaiskäytön edellytyksiä erityisesti Leviltä Ounas- ja Pallas, sekä Aakenus- ja Yllästuntureille suuntautuvilla ja edelleen Ounasjoelle jatkuvilla virkistysaluekokonaisuuksilla.
- Suojelualueverkoston ja arvokkaiden maisema-alueiden maisemainventoinneissa todetut arvot on varmistettu myös matkailukäytön heikentäviltä muodoilta määrittämällä kuluville alueille suojeltavia vyöhykkeitä ja määräyksillä rajoittamalla käyttöä.
- Arvokkaimmat luontoalueet muodostavat Levin matkailun kehittämisen perustan. Alueiden käyttöä on määräyksin rajoitettu siten, etteivät luontoarvot vaarannu.
- Alueidenkäytössä ja sen suunnittelussa otetaan huomioon luonnonvarojen sijainti ja hyödyntämismahdollisuudet.

#### **Erityistavoitteet (velvoittavia)**

- Valtakunnallisesti merkittävät kohteet ovat kaavan lähtökohtina.
- Natura-alueet ja niitä koskeva arviointi, sekä valtakunnalliset inventoinnit ovat olleet kaavan rajaavina ehtoina.
- Ekologisesti tai virkistyskäytön kannalta merkittävät ja yhtenäiset luonnonalueet määritettiin matkailumaisemaselvityksessä yleiskaavan lähtökohdiksi. Nämä alueet muodostavat luontomaiseman ja virkistyskäyttöalueiden yhtenäisen rungon.
- Alueidenkäytössä on otettava huomioon pohja- ja pintavesien suojelutarve ja käyttötarpeet. Pohjavesien pilaantumis- ja muuttamisriskejä aiheuttavat laitokset ja toiminnot on sijoitettava riittävän etäälle niistä pohjavesialueista, jotka ovat vedenhankinnan kannalta tärkeitä ja soveltuvat vedenhankintaan.
- Hyvät ja yhtenäiset peltoalueet sijoittuvat valtakunnallisesti arvokkaille maisema-alueille tai valtakunnallisesti arvokkaille rakennushistoriallisille kohteille. Kaavassa on rakenteellisesti, määräyksin ja rakennustapaohjeilla suojattu näitä alueita pirstoutumiselta.
- Matkailu ja metsätalous ovat maisemavyöhykkeellä Leviltä Ounas- ja Pallas- ja Ylläs- ja Aakenustuntureille ristiriidassa luontoarvojen säilyttämisen ja matkailuelinkeinon kehittämisen kanssa. Levin matkailun keskeinen voimavara on luonto, jonka arvoja ei tule heikentää. Osayleis-





kaavassa päädyttiin metsätalousalueen pirstomiseen alueen halkaisevalla yhtenäisellä luontovyöhykkeellä ja käytön ohjaamiseen matkailun hyväksi, jolloin metsän tosiasiallinen tuottokyky on metsätalouskäyttöä suurempi. Samalla turvattiin rakennusoikeuden muodossa maanomistajille mahdollisuus hyödyntää alueita matkailukäytössä.

- Osayleiskaavassa rantarakennusoikeutta ei ole ratkaistu.

#### 8.2.4 Toimivat yhteysverkot ja energiahuolto

##### **Yleistavoitteet (periaatteita)**

- Liikennejärjestelmä toimii Levin ympäristien ja siihen liittyvien pääsyteiden varassa muodostaen matkailukeskuksen joukkoliikenteen kehittämisen perustan.
- Levin ympäristien joukkoliikenne ja huollon helppous eri osa-alueille lisäävät liikenneturvallisuutta ja vähentää henkilöautojen käyttötarvetta.
- Uusia liikenneyhteyksiä ei ole tarvittu lainkaan eikä ole ollut tarpeen osoittaa uusia liikennejärjestelmiä.

##### **Erityistavoitteet (velvoittavia)**

- Lentoaseman Levin puoleiseen sektoriin ei osoitettu uutta rakentamista, lähin olemassa olevaa täydentävä lomarakentaminen Ahvenjärven rantavyöhykkeellä on 7450 m etäisyydellä kiitotien päästä. Kittilän lentokentän meluselvitys on tekeillä, joten tarkempia meluarvoja ei ole vielä saatavilla. Lentoasema on Levin matkailun kehittämiseksi ja samalla koko lapin elin-kelpoisena pitämiseksi välttämätöntä.

#### 8.2.5 Helsingin seudun erityiskysymykset

Ei kohdistu Levin yleiskaavaan.

#### 8.2.6 Luonto- ja kulttuuriympäristöinä erityiset aluekokonaisuudet

##### **Yleistavoitteet (periaatteita)**

- Alueidenkäytöllä edistetään Lapin tunturialueiden säilymistä luonto- ja kulttuuriarvojen kannalta erityisen merkittävänä aluekokonaisuuksina. Samalla varmistetaan että, asumisen ja elinkeinotoiminnan harjoittamisen edellytykset säilyvät. Elinkeinojen alueiden käytössä on huomioitu koko seutukunnalle syntyvien hyötyjen maksimointi el tunturialueilla perinteistä metsätalouskäyttöä on rajoitettu matkailukäytön hyväksi.
- Tunturi-alueet ja kyläyhteisöt muodostavat paikalliset kehityksen voimavarana. Kummankin arvojen säilymistä on osayleiskaavassa aluemerkinnoin ja määräyksin edistetty. Tunturialueilla on rajoitettu metsien talouskäyttöä ja matkailun muuttavaa vaikutusta. Kylien alueella suojeltu perinneympäristöjä ja vahvistettu kylien sosiaalisen yhteisöjen säilymistä estämällä niitä hajauttava irrallinen asuinrakentaminen.
- Saamesaamelaiskulttuurin kohteet on merkitty suojelluiksi ja poronhoidon edellytykset on huomioitu neuvotellen paliskuntien kanssa.





## 8.3 Suhde seutukaavaan ja maakuntakaavaan

### 8.3.1 Suhde seutukaavaan

Osayleiskaavaratkaisu noudattaa pääpiirteissään alueella voimassa olevaa Tunturi-Lapin seutukaavaa. ”Tunturi-Lapin alueen päätavoite on kehittää omaleimaisista, korkeatasoista ja kansanvälistä matkailualueita, joka tarjoaa hyvää palvelua laadukkaassa ja puhtaassa luonnonympäristössä, sekä työtä ja toimeentuloa alueelle.”

- Omaleimaisuuden elementit ovat Lapin kylien ihmisyyshäiritteet ja kylien perinneympäristöt, tunturit ja lähimaiseman luonto. Jokaista näistä on kaavamääräyksin vahvistettu ja turvattu niiden säilyminen.
- Korkeatasoisuuden elementit ovat puhtaus, alkuperäisten ympäristöjen ominaisuudet, häiriöiden vähäisyys, palvelutaso ja saavutettavuus. Luonnon osalta on suojattu kuluviimat kohdat (S-1), suojeltu arvokkaat alueet ja kohteet (Natura, S, SL ja kohdemerkinnät). Perinneympäristöjen osalta on säilytetty arvokkaat ympäristöt (sr-kohteet ja aluemerkinnot) ja valmisteltu arvokkaiksi muuttuvien lähiympäristöjen arvojen säilymistä (sodanjälkeiset sr-1 kohteet). Häiriöiden lisääntymistä on vähennetty sijoittamalla lomarakentaminen pääosin Levin kiertotien joukkoliikenteen piiriin ja antamalla ohjeita mm. hajavaloa koskien. Kansainvälisyyttä on vahvistettu lisäämällä edellytyksiä hotellien ja tiiviiden lomakylien rakentamiseen. Työn ja toimeentulon maksimointi on suoritettu varaamalla keskeisimmät alueet tuottavimman elinkeinon käyttöön eli rajoittamalla perinteistä metsätaloustaloutta matkailukeskuksen luontoliikunta-alueilla ja antamalla rakennusoikeutta näille metsäalueille matkailukäyttöön.

Osayleiskaavaratkaisussa on huomioitu seutukaavan suojelualueet ja maisemallisesti tärkeät kyläalueet.

Seutukaavan mukaisesti meluhaittojen ehkäisemiseksi ja ympäristön viihtyisyyden turvaamiseksi maankäytön suunnittelussa on otettu huomioon valtioneuvoston päätös melutasojen ohjearvoista. Rakentamisalueita on pyritty sijoittamaan melutasoalueen ulkopuolelle määrätään noudattamaan valtioneuvoston päätöstä melutasojen ohjearvoista.

Seutukaavan mukaisesti yleiskaavaratkaisussa ei ole esitetty yhtenäisille tai maisemallisesti tärkeille pelloille muuta kuin maa- ja metsätalouteen liittyvää rakentamista. Maisemallisesti tärkeät ja yhtenäiset peltoalueet on esitetty yleiskaavaratkaisussa.

Matkailun toimintaedellytykset on turvattu osoittamalla matkailulle riittävästi laajennusalueita. Porotalouden sekä muiden luontaistalouteen liittyvien toimintojen edellytykset on turvattu osoittamalla uudet rakentamisalueet porotalouden ja luontaistalouden kannalta merkityksiltään vähemmän tärkeisiin alueisiin, kuten olemassa olevien rakennusalueiden yhteyteen. Ulkoilureitit noudattavat pääasiassa olemassa olevia reittejä.

Seutukaavan määräyksen mukaan ranta-alueilla omarantaisen rakentamisen osuus tulisi olla enintään puolet muunnetusta rantaviivasta sekä ranta-alueilla olisi turvattava rannan suuntainen kulkuyhteys. Osayleiskaavassa ei ole ratkaistu rantojen käyttöä yksittäisten loma-asuntojen osalta. Omarantaiselle lomarakentamiselle haetaan ympäristökeskuksen poikkeamislupa. Yhtenäisiä suuria raken-





tamisesta vapaita rantoja tulisi olla riittävästi ja uusia lomarakennuksia ei saisi sijoittaa liian lähelle rantaa, jolloin vapaa liikkuminen rannan suuntaisesti ei olisi mahdollista.

Yleiskaavaratkaisussa ei seutukaavan mukaisesti ole uusia rakennuksia sijoitettu maisemallisesti aroille paikoille, kuten kapeisiin niemenkärkiin ja kannaksille sekä rantamaisemaa hallitsevien kumpareiden huipulle.

Yleiskaavaratkaisussa on seutukaavan mukaisesti maisemalliset tekijät otettu huomioon kaikissa metsänkäsittelytoimenpiteissä. Maisemallisesti arvokkaat metsäalueet on esitetty yleiskaavaratkaisussa ja niille on annettu metsänkäsittelyä koskevia määräyksiä, ohjeita ja kieltoja.

Yleiskaavalla ei osoiteta alueelle sellaista toimintaa, joka vaarantaa merkittävästi vesistöjen veden laadun, hydrologisen tilan, eliöstön ja maiseman tai muun ominaisuuden säilymistä mahdollisimman luonnontilaisina.

Seutukaavan mukaisesti yleiskaavaratkaisussa on otettu huomioon arvokkaat maisema-alueet ja rakennetut kulttuuriympäristöt.

#### **Seutukaavasta poiketen vähäiset muutokset:**

- Taalovaaran sekä Kätkätunturin etelä- ja pohjoispuolen matkailupalvelualueiden laajennuksia ei ole tehty seutukaavan mukaisessa laajuudessa. Tämä perustuu maisema- ja luontoselvityksiin. Poiketen seutukaavasta matkailurakentamisen laajennusalueita on osoitettu Muoniontien varteen sekä Uuselkään. Nämä alueet ovat maisema- ja luontoselvitysten perusteella rakentamiseen hyvin soveltuvia alueita.
- Lähtien Levi 3-projektin lähtökohdista ja tukeutuen maisemaselvityksiin ja Levin kokemisen luontoarvoihin on seutukaavassa Leviltä itään ja lounaaseen osoitettu laaja M-alue jaoteltu M-, MU-, MY-, VU-1, VR-1-, S- ja S-1-alueiksi. Tämä on välttämätöntä alueen maisema- ja luontoarvojen ja toisaalta erilaisten elinkeinotoimintojen turvaamiseksi ja näiden eturistiriitojen vähentämiseksi.
- Poiketen seutukaavasta Muoniontien itäpuolelle merkittiin ajoharjoitteluradan sekä vaihtoehtoisesti tutkittavan reservialueen (E-1 ja E-1/res -aluevaraukset) rakentamismahdollisuus. Aluevaraukset perustuvat matkailukeskuksen ohjelmapalvelujen monipuolistamisen mahdollisuuteen sekä kylmätekniikan kehittymisen mahdollisuuteen alueelle. Alueilla on osittain avohakattua ja osittain kasvatusmetsää. Alueet soveltuvat myös maaperän korkeuserojen ja kantaavuuden puolesta moottoriradan rakentamiseen. Ajoharjoittelu tapahtuu liikenteeseen hyväksytyillä ajoneuvoilla eikä aiheuta meluhäiriöitä. (45DbA Ekvivalenttitaso ulottuu enintään 1km:n etäisyydelle ajoharjoitteluradasta) lomatasutukselle tai asumiselle tai vaikeuta muiden elinkeinojen harjoittamista.





### 8.3.2 Poikkeaminen seutukaavasta

Maankäyttö- ja rakennuslaissa (MRL 210 §) todetaan, että jos yleiskaavan laatimisen yhteydessä seutukaavassa osoitettu maankäyttöratkaisu todetaan vanhentuneeksi, kunta voi hyväksyä yleiskaavan seutukaavasta poiketen. Tämä edellyttää kuitenkin Lapin liiton kuulemista ja lisäksi kunnan tulee pyytää ympäristöministeriöltä suostumusta poiketa osayleiskaavassa voimassa olevasta seutukaavasta.

Lapin Liiton 7.3.2007 antaman lausunnon mukaan yleiskaavaluonnos poikkeaa S-1 ja VR-1-alueiden osalta niin paljon, että poikkeamiseen tulee hankkia ympäristöministeriön suostumus. Näiden alueiden osalta on kunta pyytänyt ympäristöministeriöltä MRL 210 §:n mukaista suostumusta poiketa osayleiskaavassa voimassa olevasta seutukaavasta.

S-1 ja VR-1-alueiden osalta Lapin liitto toteaa em. lausunnossaan: ”Seutukaava on kuitenkin tältä osin vanhentunut, sillä sen laatimisen jälkeen moni asia on muuttunut. Levin, Ylläksen ja Oloksen matkailukeskusten kasvu on voimistunut ja virkistysalueiden tarve on kasvanut. On perustettu Pallas-Yllästunturin kansallispuisto, jonka statuksesta myös Levin tulee päästä hyötymään hyvien viheryhteyksien kautta. Levi, Ylläs ja Olos muodostavat kokonaisuuden, jonka liikenneväylät ja reitit sitovat yhteen. Tämä on todettu myös Lapin maakuntasuunnitelman aluerakennetavoitteessa. Levin ja kansallispuiston välinen viheryhteys on siis tarpeellinen. Sen laajuuden tulee perustua yleiskaavan selvityksiin.”

Ympäristöministeriö on hyväksynyt 23.10.2007 päivätyllä päätöksellä yleiskaavan poikkeamisen seutukaavasta. Päätös on tämän selostuksen liitteenä 15.

## 8.4 Ympäristön laatua koskevien tavoitteiden toteutuminen

### 8.4.1 Suurmaisema

#### Toteutuvat tavoitteet:

- Tunturien silhuetti ja näkyvät tunturirinteet on maisemallisesti suojeltu (S-1 ja rasterimerkintä) sisältäen ohjeet metsien hoidolle, matkailukäytön toimenpiteille ja luonnonarvojen säilyttämiselle.
- Maiseman solmukohtien huomiointi:
  - 1) Immeljärven maisema säilyy ennallaan, rantapuusto ja niemekkeet jäävät rakentamisen ulkopuolelle, samoin kantatielle näkyvät rantapellot (pohjoinen niemi ja länsiranta) säilyvät.
  - 2) Sirkan kylä on alumerkinnöin (AP / RA ja RM eriytetty miljööllisesti Lapin kylille vieraasta Levin matkailukeskuksen rakentamistavasta ja sosiaalisesta rakenteesta, kylien identiteettiä on vahvistettu. Sirkan kylää kehitetään Lapin kylän hengessä. Sirkan rajaus on pidetty selkeänä, rakenteen hajautumista ei tapahdu Muoniontien suuntaa lukuun ottamatta.
  - 3) Könkään solmukohta on huomioitu sekä rasteri-, alueen käyttö- ja kohde-merkinnöin, maisema tulee säilymään eivätkä perinnearvot heikenny.
  - 4) Ounasjoen solmukohdalle ei osoitettu uutta rakentamista.
  - 5) Kätkä- ja Pyhätunturien selänteen länsipää on erityisluontokohde ja maisemakuvan säilyminen suojattu (rasteri ja S-1).





## 8.4.2 Luonnonolosuhteet

### Toteutuvat tavoitteet:

- Uutta rakentamista ei ole osoitettu avoimille tuulisille alueille puurajan yläpuolelle eikä avohakatuille alueille.
- Rakentamisessa huomioidaan tulva- korkeus ja Ounasjoen tulva-alueet ovat rakentamisen ulkopuolella.



### Tavoite toteutuu osittain:

- Hajavalon vähentämisestä on esitetty ohjeita kaavaselostuksessa, kaava- kartassa ei ole määräyksiä.
- Rakentamista vedenjakaja-alueille osoitettiin Muoniontien varteen, koska sinne joudutaan muutoinkin rakentamaan kunnallistekninen verkosto ja se sijoituu liikenteellisesti edullisesti. Alueelle jää kasvillisuutta ja peitteisyyttä jää riittävästi sillä aluemitoitus on pieni ja rakentaminen toteutuu tiiviinä ryhminä metsään.

## 8.4.3 Luonnonympäristö

### Toteutuvat tavoitteet:

Eläimistön aluekokonaisuudet on huomioitu:

- Suurten petolintujen pesimäalueet ovat laajoina merkitty.
- Tavoite toteutuu osittain: Rakentamista on mahdollisuuksien mukaan keski- tetty, hajauttavana ainoastaan Muoniontien suunta.
- Kätkätunturin länsi ja eteläpuolelle ei ole osoitettu rakentamista.
- Tavoite toteutuu osittain: Munajärvin-Hanhimaan ja Kulkuvuoman alueelle on osoitettu vain kylien täydennysrakentamiseen hyvin soveltuvia alueita raken- tamiseen.
- Metsänhakkuu päätetään hakkuusuunnitelmassa jos luo-merkintä on huomi- oitava tapauskohtaisesti.

### Tavoite toteutuu osittain:

- Kätkätunturin ympäristöön on osoitettu Sirkan kylään liittyvää täydennysra- kentamista, ei kuitenkaan maisema-arvojen kannalta rakentamisen ei- alueelle.

## 8.4.4 Luontoarvot

### Toteutuvat tavoitteet:

- Suojeltavat lajit on huomioitu ja kohteittain merkitty suojelluiksi. Toimenpiteet ko. kohteissa edellyttävät tapauskohtaista lupaa.



- Monimuotoisuuden säilyttämisen kannalta tärkeät alueet on jätetty rakentamisen ulkopuolelle: Leppävuoma, Kätkätunturi-Aakenusvaara –jakso, Mantoräme, Kätkälä, Aakenusjoki, Munajärven alue ja Loukinen.
- Ounasjokivarren varressa rantarakentamista ei ohjata yleiskaavalla, kylien rakentaminen määräytyy ympäristöarvojen perusteella ja huomiota kiinnitetään aluevarausmerkinnöin ja määräyksin sekä rakennustapaohjein maisemaan sopeutumiseen.

#### Tavoite toteutuu osittain:

- Rakentaminen on Muoniontien suuntaa lukuun ottamatta ohjattu jo rakennettujen alueiden läheisyyteen.

### 8.4.5 Matkailumaisema

#### Toteutuvat tavoitteet:

- Kätkä-Pyhä-Aakenusvaara –jakso on säilytetty rakentamattomana, metsäisenä alueena.
- Levin osayleiskaava tukee luonto- ja virkistysyhteyksien toteuttamista Länsi-Lapin tunturikeskuksien välille.
- Luonnontilaisina säilyvät Natura-alue (Leppävuoma-Murtovuoma-Saattoporanvuoma) ja muut yksittäiset suojelukohteet tai arvokkaat luontokohteet, yli 300 metrin korkeudelle ulottuvat alueet sekä ojittamattomina säilyneet suot tunturiselänteen molemmin puolin.
- Kätkän ja sen länsipuolisen tunturiselänteen molemmilla puolilla oleva keskeisten ulkoilureittien kattama alue suojametsävyöhykkeineen muodostetaan on muodostettu erämaiseksi alueeksi, jossa sallitaan vain ulkoilua, retkeilyä tai maisemakuvan parantamista palvelevat toimenpiteet.

### 8.4.6 Rakennetusta maisemasta

#### Toteutuvat tavoitteet:

- Ympäröivään maisemaan tuntureilta, tieympäristöstä ja reiteiltä avautuvat näköalat on säilytetty.
- Suunnittelualueelta halkova tunturijakso on ja niihin kiinteästi liittyvät niitä verhoavat metsäalueet on säilytetty Kätkätunturin, Pyhätunturin ja Homevaaran alueilla, samoin Kätkälän tila, Taalovaaran alue ja Sätkenän tutkimusmetsä.
- Esihistorialliset kohteet on suojeltu.
- Kulttuurihistoriallisesti arvokkaiden kylien arvojen heikentyminen on estetty, ja kylien omaperäisyyttä ja yhteisöllisyyttä korostettu MRL:n suomin keinoin (ohjeita on osayleiskaavan selostuksessa myös ei luvanvaraisista toimenpiteistä).
- Aluekokonaisuudet kuten rakennuskanta pihapiirit ja ympäröivä maisema ovat ohjanneet alueiden käyttömerkintöjä, määräyksiä, kohdemerkintöjä ja ohjeistoa.
- Kylien elinvoimaisuutta tuetaan rakentamisella esim. Könkään asemakaava-alueet, kunnallistekniikalla, tiestön parantamisella, reitistöjen linjauksilla. Osayleiskaavan selostuksessa on ohjeet rakentamiselle kylissä kyläkuvan säilyttämiseksi maisemaa, peräpohjalaista rakennusperinnettä ja paikan henkeä kunnioittaen.





- Kätkä- ja Pyhätunturi, sekä Home- ja Katajavaara on säilytetty luonnontilaisena.

Tavoite toteutuu osittain:

- Vesistöjen näkyvyyttä teille ja maiseman umpeen kasvamista ei ole yleiskäytävämääräyksin ohjattu. toimenpideohjeita on osayleiskaavan selostuksessa.

#### 8.4.7 Kulttuurimaisema

Toteutuvat tavoitteet:

- Muinaismuistot on suojeltu.
- Kulttuurihistoriallisesti arvokkaat kylät on inventoitu ja niiden kulttuurihistoriallisesti arvokkaat alueet ja kohteet säilytetty.
- Vanhat poronerotuspaikat on merkitty säilyvinä.

Tavoite toteutuu osittain:

- Osa vanhoista pelloista on merkitty avoimena pidettäviksi, pusikoitumista vastaan on annettu ohjeita.
- Riikonkosken alueelle ei ole merkitty rakentamista.

#### 8.4.8 Maiseman suojelu –ja kehittäminen

Toteutuvat tavoitteet:

- Rakentamista ei ole merkitty ”rakentamista ei tule osoittaa” alueille
- Asemakaavoitettu rakentaminen on pääosin ohjattu alueille, joille ”rakentamista voidaan tietyin ehdoin osoittaa”.
- Rakentamista on osoitettu alueille ”Merkittävät kulttuuriympäristöt, joiden mahdollinen täydennysrakentaminen on pohdittava erikseen.
- Tunturimaiseman silhuetti on säilytetty eheänä ja suojeltu.
- Immeljärven maisema on säilytetty sekä metsien että tielle näkyvien peltojen osalta.
- Pyhätunturin ja Katajavaaran välinen solmukuhta on suojeltu.
- rakentamista ei ole osoitettu alueelle ”osa Ounasjokea ja siihen liittyvä perinemaisema-alue, Hossan kylä, Ounasjoen mutkaan jäävät hiekkarannat sekä Taalovaaran huippu”.
- Suunnittelualueen lounaisosassa Aakenustunturin (Natura-alue) suojavyöhykkeenä toimiva selänteen reuna on rakentamisen ulkopuolella.
- Osayleiskaava säilyttää ja kehittää keskustan viherkäytäviä.
- Osayleiskaava säilyttää Kätkäntunturin ja sen erämaan luonteisen maiseman keskustan lähellä.
- Osayleiskaava säilyttää Kätkäjärven ja Nuottijärven erämaan luonteisen maiseman.
- Sirkan Könkään, Rauduskylän ja Hanhimaan kylien väleihin ei ole osoitettu rakentamista, kylien yhteen rakentaminen on estetty.
- Levijärven ja Sirkkajärven ympäristön täydennysrakentaminen on sovitettu maisemaan. Ranta-alueille on jätetty rakentamattomia osuuksia.
- Osayleiskaava tiivistää ja eheyttää nykyistä rakentamista etenkin keskustan alueella ja keskittää palveluita.

Tavoite toteutuu osittain:





- Rakentamista on osoitettu Muoniontien varteen, joka ei sisälly maisemaselvityksessä suositeltuihin alueisiin. Muoniontien varsi merkittiin harvaan ryhmissä toteutettavaan lomarakentamiseen, koska sen saavutettavuus on hyvä, tiestö valmiina ja kunnallistekniikka rakennetaan alueelle muutoinkin.
- Lonnakon kylä ja siihen liittyvä perinnemaisema on merkitty arvokkaaksi kyläalueeksi, jota voidaan rakentaa perinteitä kunnioittaen rakennustapaohjeiden mukaisesti.
- Säilyttää Ounasjokivarren erämaan luonteiset osuudet erämatkailulle, keskustan lähellä alueella on erityismerkintä MY.

#### Tavoite ei toteudu:

- Moottoriajoneuvoja varten osoitettuja reittejä on osoitettu luo-kohteisiin esim. petolintujen pesimäalueille. Uusia reittejä ei ole osoitettu.

## 8.5 Vaikutukset Natura 2000 -verkostoon

Natura –arvioinnin lähtökohtana on Natura 2000 –alueiden suojelun turvaamiseksi säädetyt luonnonsuojelulain 65-66 pykälät. Ensimmäinen mainittu säännös koskee arviointivelvollisuutta. Natura -alueen ulkopuolella toteutettavan hankkeen arviointivelvollisuus syntyy, jos sillä todennäköisesti on alueelle ulottuvia merkittäviä haitallisia vaikutuksia. Toinen mainittu säännös koskee heikentämiskieltoa.

Natura –arviointiin liittyy kaksi vaihetta. Ensimmäisessä vaiheessa arvioidaan ylittyykö merkittävän haitan kynnys, vain ei (tarvearviointi). Mikäli kynnys ylittyy laaditaan varsinainen luonnonsuojelulain mukainen Natura –arviointi, josta alueellinen ympäristökeskus antaa lausunnon.

### 8.5.1 Arviointi, merkittävä haitta

Luonto- tai lintudirektiivissä ei ole määritetty milloin luonnonarvot heikentyvät tai milloin ne merkittävästi heikentyvät. Euroopan komission (2000) julkaisemassa ohjeessa "Natura 2000 -alueiden suojelu ja käyttö luontodirektiivin 92/43/ETY 6 artiklan säännökset" todetaan, että vaikutusten merkittävyys on kuitenkin määritettävä suhteessa suunnitelman tai hankkeen kohteena olevan suojeltavan alueen erityispiirteisiin ja luonnonolosuhteisiin ottaen erityisesti huomioon alueen suojelutavoitteet. Esimerkiksi sadan neliömetrin menetys luontotyyppin alueesta voi olla merkittävä, jos kysymyksessä on harvinaisen orkidean pieni kasvupaikka, kun taas laajan harjukankaan kannalta vastaava menetys voi olla merkityksetön.

Luontoarvojen heikentyminen voi olla merkittävää jos

- 1) suojeltavan lajin tai luontotyyppin suojelutaso ei hankkeen toteutuksen jälkeen ole suotuisa.
- 2) olosuhteet alueella muuttuvat hankkeen tai suunnitelman johdosta niin, ettei suojeltavien lajien tai elinympäristöjen esiintyminen ja lisääntyminen alueella ole pitkällä aikavälillä mahdollista.
- 3) hanke heikentää olennaisesti suojeltavan lajiston runsautta.
- 4) luontotyyppin ominaispiirteet turmeltuvat tai osittain häviävät hankkeen johdosta.
- 5) ominaispiirteet turmeltuvat tai suojeltavat lajit häviävät alueelta kokonaan.



Vaikutusten merkittävyyttä koko alueen kannalta on arvioitu alueen koskemattomuuskäsitteen kautta. Luontodirektiivissä ja komission tulkintaohjeissa korostetaan, että hanke ei saa uhata alueen koskemattomuutta ts. koko Natura – alueen ekologisen rakenteen ja toiminnan täytyy säilyä elinkelpoisena ja niiden luontotyyppien ja lajien kantojen täytyy säilyä elinvoimaisena, joiden vuoksi alue on valittu Natura -verkostoon.

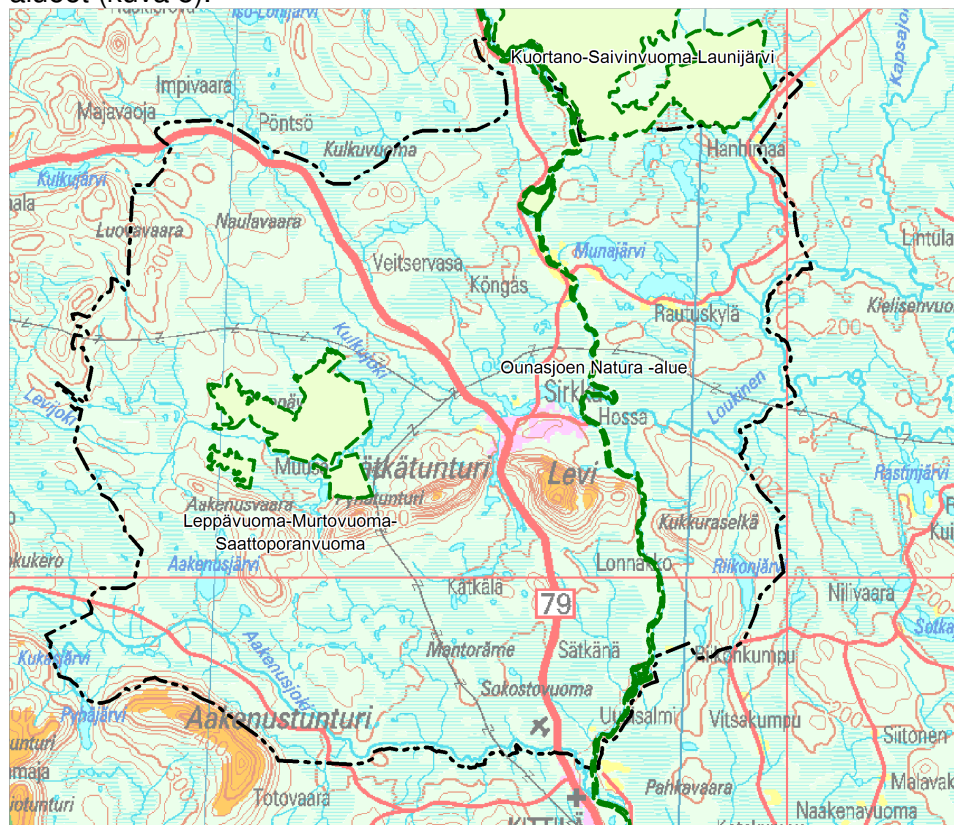
Natura –arvioinnissa keskitytään niihin luonnonarvoihin, joiden perusteella Natura –alue on valittu Suomen Natura 2000 –suojeluverkostoon. Muihin lajeihin tai niiden elinympäristöihin kohdistuvilla merkittävälläkään haitallisilla vaikutuksilla ei tarkastelussa ole merkitystä.

### Aineisto

Arvioinnin lähtökohtana on ollut Natura-asiakirjat ja Levin ympäristön osayleiskaavaselostus ja siihen liittyvä kartta (päiväty 10.10.2006).

### 8.5.2 Natura 2000 –alueet

Levin suunnittelualueelle sijoittuu Leppävuoma-Murtovuoma-Saattoporanvuoma Natura-alue ja osittain Ounasjoen ja Kuortano-Saivinvuoma-Launijärvi Natura-alueet (kuva 5).



Kuva 44. Natura-alueet.

#### **Leppävuoma-Murtovuoma-Saattoporanvuoma Natura –alue**

Leppävuoma-Murtovuoma-Saattoporanvuoma Natura –alue (FI 1300607) on otettu Suomen Natura –verkostoon luonto- ja lintudirektiivin perusteella (SCI ja SPA -alue). Alue kuuluu myös soidensuojeluohjelmaan (SSO). Natura –alue on



laaja. Sen pinta-ala on 2 138 ha. Alueen suojeleminen on toteutettu muodostamalla siitä luonnonsuojelulain mukainen suojelualue.

Alueen suot ovat tyypillisiä Peräpohjolan aapasuota. Alueen metsät ovat valtaosin taimikkona. Alueella on reheviä ja harvinaisia suotyyppisiä (luhtia ja lettoja), joilla kasvaa mm. lettorikko. Alueen eläimistöön kuuluvat mm. helmipöllö, hiiripöllö, kapustarinta, kurki ja liro sekä saukko. Natura-alue on merkittävä pesimäalue linnustolle.

Suojeleminen kohdistuu seuraaviin luontodirektiivin luontotyyppisiin (suluissa pinta-alaosuudet %):

Humuspitoiset lammet ja järvet (1 %)

Aapasuot (75 %)<sup>98</sup>

Borealiset luonnonmetsät (5 %)<sup>1</sup>

Puustoiset suot (10 %)<sup>1</sup>

Samoin suojeleminen kohdistuu seuraaviin luontodirektiivin liitteen II lajeihin: karhu, saukko ja lettorikko sekä seuraaviin lintudirektiivin liitteen I lintuihin: ampuhaukka, helmipöllö, hiiripöllö, kapustarinta, kurki, liro, metso, pohjantikka, pyy, sinirinta, sinisuohaukka, suokukko, suopöllö, vesipääsky sekä kolme uhanalaista lajia.

Lintudirektiivin liitteessä I mainitsemattomat säännöllisesti esiintyvät muuttolinnut ovat tuulihaukka ja mustaviklo.

### **Kuortano-Saivinvuoma-Launijärvi Natura-alue**

Kuortano-Saivinvuoma-Launijärvi Natura -alue (FI1300606) on otettu Natura 2000 – verkostoon luonto- ja lintudirektiivin perusteella (SCI ja SPA -alue). Natura-alue koostuu Kuortanovuoma-Saivinvuoman alueesta, joka kuuluu soidensuojeluohjelmaan sekä Launijärven alueesta, joka on varattu seutukaavassa luonnonsuojelualueeksi (SL 936). Lisäksi rajaukseen kuuluu noin 300 ha suojeleluohjelmaan ja seutukaavan suojelevaraukseen kuulumatonta aluetta. Alueen kokonaispinta-ala on 9 831 ha.

Kuortano-Saivinvuoma-Launijärven alue sisältää vaihtelevaa aapasuo- ja järvi- luontoa. Alueella esiintyy useita suotyyppisiä: karuhkoja rimpinevoja, erilaisia lettoja, suursaranevoja, tulvanevoja, suoniittyjä, lähteikköpintoja sekä korpia ja rämeitä. Järvet ovat pehmeäpohjaisia, melko matalia ja kirkasvetisiä. Lokittamajärvi on ilmeisesti sahalehden (*Stratiotes aloides*) pohjoisin kasvupaikka Fennoskandiassa. Kuortanovuoma-Saivinvuoma-Launijärvi on pohjoisen Peräpohjolan tyypillinen aapasuokokonaisuus. Linnustoltaan alueet ovat arvokkaita.

Kuortanovuoma-Saivinvuoman alueesta pääosa on toteutettu muodostamalla siitä luonnonsuojelulain mukainen suojelualue. Muun alueen suojeleminen toteutetaan luonnonsuojelulain, maankäyttö- ja rakennuslain nojalla.

Suojeleminen kohdistuu seuraaviin luontodirektiivin luontotyyppisiin (suluissa pinta-alaosuudet %):

*Magnopotamion* tai *Hydrocharition*-kasvustoiset luontaisesti ravinteiset järvet (1 %)

Vuorten alapuoliset tasankojoet, joissa on *Ranunculion fluitantis* ja *Callitriche-Batrachium* -kasvillisuutta (2 %)

Letot (alle 1 %)

Aapasuot (57 %)<sup>99</sup>

Borealiset luonnonmetsät (3 %)<sup>2</sup>

Puustoiset suot (25 %)<sup>2</sup>

*Alnus glutinosa* ja *Fraxinus excelsior*-tulvametsät (5 %)<sup>2</sup>

<sup>98</sup> priorisoitu luontotyyppi

<sup>99</sup> priorisoitu luontotyyppi





Samoin suojelu kohdistuu seuraaviin luontodirektiivin liitteen II lajeihin: saukko ja lettorikko sekä seuraaviin lintudirektiivin liitteen I lintuihin: ampuhaukka, helmipöllö, hiiripöllö, kapustarinta, kurki, laulujoutsen, liro, metso, palokärki, pohjantikka, pyy, sinirinta, sinisuohaukka, suokukko, suopöllö, varpuspöllö, vesipääsky ja alueella kaksi uhanalaista lajia.

Lintudirektiivin liitteessä I mainitsemattomat säännöllisesti esiintyvät muuttolinnut: tuulihaukka ja mustaviklo.

### **Ounasjoen Natura –alue**

Ounasjoen Natura –alue (FI1301318) muodostuu Ounasjoesta (vesialue) Ounasjärven Luusuan alapuolella sekä Ounasjoen suiston tulvasaarista. Ounasjoki on suurin kokonaan maamme rajojen sisällä virtaavista rakentamattomista joista. Alue on otettu Natura –verkostoon luontodirektiivin perusteella (SCI -alue). Alueen pinta-ala on 4 730 ha.

Ounasjokivarsi on maisemaltaan vaihteleva. Ounasjoen varrella on edustavia tulvaniittyjä ja tulvametsiä, joista Ounasjoen suiston saaret muodostavat laajimman tulvaniittyalueen. Ounasjokisuisto on myös linnustollisesti arvokas alue. Ounasjoen pituus välillä Ounasjärven Luusua-Kemijoki on noin 300 km, ja joen keskileveys noin 150 m (vaihtelu 60-300 m).

Ounasjoen suistossa sijaitsevat laajat tulvaniittyisaaret ovat suuremmat kuin missään muualla Ounasjokivarressa. Runsaimpana esiintyviä niittytyyppejä ovat suursara- ja heinätulvaniityt sekä tuoreet suurruohotulvaniityt. Isommissa saarissa on myös pajupensaikkaa ja Koivusaassa koivuvaltaista tulvametsää.

Ounasjoki on yläosaltaan luonnontilainen ja Kittilän ja Rovaniemen välillä lievästi kuormitettu. Joen yläosassa vesi on lievästi humuspitoista ja niukkaravinteista. Joen alajuoksulla veden humus- ja ravinnepitoisuudet hieman kasvavat, mutta ravinnepitoisuudet ovat edelleen karulle vedelle ominaisia. Ounasjoessa on hyvä luontainen harjuskanta, mutta taimenkannat ovat melko heikot joen yläosaa lukuun ottamatta. Ounasjoessa on luontainen siikakanta, mutta siihen on istutettu myös vaellus-, pohja- ja planktonsiikaa.

Ounasjoki on suojeltu voimalaitosrakentamiselta lailla (laki Ounasjoen erityissuojelusta 703/83). Ounasjoen vesialueen suojelu toteutetaan vesilain nojalla ja Ounasjoen suistosaarten suojelun toteutuskeinona on rakennuslaki.

Suojelu kohdistuu seuraaviin luontodirektiivin luontotyyppeihin (suluissa pinta-alaosuudet %):

Fennoskandian luonnontilaiset jokireitit (95 %)

Pohjoiset, boreaaliset tulvaniityt (4 %)

Alnus glutinosa ja Fraxinus excelsior-tulvametsät (1 %) <sup>100</sup>

Samoin suojelu kohdistuu seuraavaan luontodirektiivin liitteen II lajiin: laaksoarho.

Alueella on tiedossa seuraavat lintudirektiivin liitteen I linnut: kurki, lapintiira, laulujoutsen, liro, sinirinta, suokukko ja vesipääsky.

Lintudirektiivin liitteessä I mainitsemattomat säännöllisesti esiintyvät muuttolinnut: metsähanhi, jousisorsa, mustalintu, pilkkasiipi, lapinsirri, mustaviklo, punajalkaviklo ja pikkulokki.

<sup>100</sup> priorisoitu luontotyyppi







### 8.5.3 Leppävuoma-Murtovuoma-Saattoporanvuoma Natura –alue

#### Vaikutukset luontotyyppeihin

Kaavassa alue on merkitty SL-alueeksi ja sen läheisyyteen ei ole osoitettu selaista toimintaa, joka vaikuttaa suoraan Natura-alueen luontoarvoihin. Alue rajautuu M, MU ja VR-2 (retkeily- ja ulkoilualue) -alueisiin. Kaavan toteutuminen ei muuta suojeltavien luontotyyppien levinneisyyttä. Retkeily lähialueella lisääntyy uusien loma-asutuksien rakentamisen myötä, mutta se ohjautuu pääasiassa nykyisille reiteille, jolloin kasvillisuuden kuluminen ei todennäköisesti olennaisesti lisäänty Natura-alueella. Kaavan maankäyttöratkaisut eivät lisää epäsuoria vaikutuksia nykyisestäään.

#### Vaikutukset luonto- ja lintudirektiivin lajeihin

Lettorikon esiintyminen ei vaaranna kaavan toteuttamisen myötä. Samoin karhun ja saukon elämisen olosuhteet eivät muutu. Lintudirektiivin liitteen I lajien pesimä- ja ruokailu tai levähdysmahdollisuudet eivät muutu. Retkeily lähialueella lisääntyy uusien loma-asutuksen rakentamisen myötä, mutta se ohjautuu pääasiassa nykyisille reiteille, joten linnustoon kohdistuva häiriö ei olennaisesti kasva.

### 8.5.4 Kuortano-Saivinvuoma-Launijärvi Natura-alue

#### Vaikutukset luontotyyppeihin

Kaavassa alue on merkitty SL-alueeksi ja sen läheisyyteen ei ole osoitettu selaista toimintaa, joka vaikuttaa suoraan Natura-alueen luontoarvoihin. Alue rajautuu W-, M ja MU -alueisiin. Kaavan toteutuminen ei muuta suojeltavien luontotyyppien levinneisyyttä. Olennaisia epäsuoria vaikutuksia Natura-alueelle ei muodostu.

#### Vaikutukset luonto- ja lintudirektiivin lajeihin

Kaavan toteutuminen ei muuta suojeltavien lajien esiintymistä.

### 8.5.5 Ounasjoen Natura –alue

#### Vaikutukset luontotyyppeihin

Ounasjoen rannat on pääosin ositettu VR-2 (retkeily- ja ulkoilualue) -alueeksi. Kaavamääräys tälle aluemerkinälle on:  
*Vaellusreittien ja vesistöjen alue, jonka ympäristön muuttamiseen ja metsänhoitosuunnitelman toteuttamiseen tulee hakea MRL 128§:ssä tarkoitettu lupa.*

Uusia rakennusalueita joen varteen ei juuri tule. Uudet alueet sijoittuvat nykyisten alueiden läheisyyteen ja kaava mahdollistaa, että nykyisiä alueita voidaan tiivistää.





Suoria vaikutuksia kaavan toteuttaminen ei tuota ja jokireitti, tulvaniitty ja tulvametsä -luontotyyppien levinneisyys ei muutu. Epäsuorat vaikutukset kohdistuvat veden kuormitukseen.

Ounasjoen asutuksesta johtuva hajakuormitus ei nykyisestä olennaisesti kasva, koska uusien rakennusalueiden jätevedet tullaan johtamaan Levin Taalovaaran jätevedenpuhdistamolle ja niiden asuinkiinteistöjen, joiden jätevesiä ei johdeta jätevedenpuhdistamolle, ovat velvollisia 1.1.2004 voimaan tuleen asetuksen<sup>101</sup> mukaan järjestämään kiinteistökohtaisen talousjätevesien käsittelyn. Asetuksen mukaan jäteveden orgaanisesta aineesta on puhdistettava 90 %, fosforista 85 % ja typestä 40 %. Asetuksen vaatimukset on täytettävä heti kiinteistöissä, jotka rakennetaan 1.1.2004 jälkeen. Ennen 2004 rakennettujen asuintalojen jätevesien käsittely pitää uusia nykyäänösten mukaiseksi 2014 mennessä.

### Vaikutukset luonto- ja lintudirektiivin lajeihin

Kaavan toteuttaminen ei uhkaa laaksoarhon esiintymiä.

#### 8.5.6 Yhteenveto

Olemassa olevan aineiston perusteella voidaan todeta, että kaavahanke ei heikennä Natura -alueella esiintyvien suojeltavien luontotyyppien levinneisyyttä tai ominaispiirteitä sekä suojeltavien lajien kantoja tai vähennä niiden elinympäristöjen laajuutta lyhyellä tai pitkällä aikavälillä.

Kaavan toteuttamisesta ei näin aiheudu luonnonsuojelulain 65 §:n 1 momentissa tarkoitettua merkittävää heikentymistä niille luonnonarvoille, joiden perusteella Natura -alueet on sisällytetty Suomen Natura 2000-suojelualueverkostoon. Luonnonsuojelulain mukaista Natura-arviointia ei ole tarpeen laatia.

#### 8.5.7 Luonnon monimuotoisuuden kannalta erityisen tärkeä alue.

*Merkinnällä osoitetulla alueella on luonnonsuojelu- ja metsälain mukaisia erityisen herkkiä alueita. Ympäristön tilaan vaikuttavia toimenpiteitä suorittaessa ja alueen läheisyyteen rakennettaessa on varmistettaessa, ettei merkinnän mukaisen alueen luontoarvoja vaaranneta tai heikennetä. Numeroindeksi viittaa kaavaselostuksen kohdenumerointiin.*

Merkittiin inventoinneissa esiinnousseet kohteet. Näiden alueiden suojeluun ei yleiskaavan laadinnalla suoranaisesti vaikuteta, esim. uhanalaisten lajien suojelua säädetään erikseen. Yleiskaavassa ko. alueet voivat merkittävästi vaikuttaa alueen pääkäyttömuotoon joka on väistyt.

Merkintä	Perustelut	Nimi
pma-1	Arvokas perinnemaisemakohde, maakunnallisesti arvokas	Hossan niityt
pma-2	Arvokas perinnemaisemakohde,	Lonnakon niityt

<sup>101</sup> 542/2003 - Valtioneuvoston asetus talousjätevesien käsittelystä vesihuoltolaitosten viemäriverkostojen ulkopuolisilla alueilla Valtioneuvosto antoi asetuksen ympäristönsuojelulain 11 §:n ja 18 §:n nojalla.





	kansallisesti arvokas	
<b>pma-3</b>	Arvokas perinnemaisemakohde, maakunnallisesti arvokas	Riikonkosken saaristo
<b>nat-1</b>	Leppävuoma-Murtovuoma-Saattoporavuoma (FI1300607)	Leppävuoma-Murtovuoma-Saattoporavuoma
<b>nat-2</b>	Ounasjoki (FI1301318)	Ounasjoen Natura –alue
<b>nat-3</b>	Kuortano-Saivinvuoma-Launijärvi (FI1300606)	Kuortano-Saivinvuoma-Launijärvi
<b>luo-1</b>	Arvokas lehto	Homevaaran länsipuolen lehto
<b>luo-2</b>	Arvokas suokokonaisuus	Homevaaran puronvarsikorpi ja suoalue
<b>luo-3</b>	Arvokas lehto	Homevaaran itärinteen lehto
<b>luo-4</b>	Arvokas suokokonaisuus	Homevaaran itäpuolen korpi ja letto
<b>luo-5</b>	Arvokas lehto	Homevaaran kaakkoisosan lehto
<b>luo-6</b>	Arvokas luontokokonaisuus ja uhanalaiset lajit	Muusanlammet ja niiden ympäristö
<b>luo-7</b>	Arvokas lehto ja arvokas suo	Pyhätunturin etelärinteen lehto ja suo
<b>luo-8</b>	Arvokas suokokonaisuus	Hepojänkään korpisuo
<b>luo-9</b>	Arvokas suokokonaisuus	Liikenysloman eteläsuo
<b>luo-10</b>	Arvokas lähteikköalue	Liikennysvaaran itäkuru
<b>luo-11</b>	Arvokas suokokonaisuus	Kätkätunturin lounaisrinteen suo
<b>luo-12</b>	Arvokas lehto	Levin länsirinteen lehto
<b>luo-13</b>	Arvokas lehto	Levin lounaspuolen rinteen lehto
<b>luo-14</b>	Arvokas lähde ja lähdepuro	Levin Utsuvaaran lähde ja lähdepuro
<b>SL</b>	Uhanalaisen kasvin esiintymä	Sätkenävaara

## 8.6 Ympäristön häiriötekijät

Luonnon kokemisen kannalta ympäristöhäiriöistä merkittävimmät ovat melu, toimintojen miljöövaikutukset, ilman pilaantuminen ja hajavallo.

Melun muodostumisen pääsyyinä ovat autot ja moottorikelkat. Autoliikenne vähennee keskustan rakentamistehokkuuden nostamisella ja julkisen liikenteen ylläpitämisellä.

Moottorikelkkailu on luonnonmaisemassa sisääntulotiellä näkyvimmillään pääreitillä Immeljärven keskellä. Kelkkojen, erityisesti järjestäytyneen safari-kelkkailun rajoitetut nopeudet ovat vähentäneet haittoja.

Moottorikelkkojen reitit on ohjattu Levin keskukseen, mikä on palvelullisesti etu. Myös reittien jäsenneily ja turvallinen rakentaminen Levin alueella on vähentänyt kelkkojen kohtauspintoja muuhun liikkumiseen. Moottorikelkkojen aiheuttamia häiriöitä voidaan vähentää rajoittamalla nopeudet Levin keskustan lähellä.

Autojen miljöövaikutusta voidaan vähentää pysäköinnin tehokkaalla keskitetyllä järjestämisellä, esim. muodostamalla ”jalankulkuympäristöjä” osa-alueittain jolloin utopaikoitus voidaan kullakin alueella koota keskitetyksi.





## 8.7 Osallisten tavoitteiden toteutuminen

### 8.7.1 Asukkaiden tavoitteet

#### ***Luonnossuunnittelun aikana esiin nousseet tavoitteet***

Ounasjoen itäpuoli merkittiin osayleiskaavan laajenemissuunnaksi koska sitä ei voitu ottaa mukaan yleiskaava-alueeseen hallintomenettelyn takia. Aluetta ei oltu hyväksytty ennakoon, kuulutettu tai sen maanomistajiin oltu yhteydessä MRL:n edellyttämällä tavalla. Ounasjoen itäpuolen yleiskaavoittaminen edellyttää erillistä yleiskaavahanketta. Alueella suoritettiin maisemalliset, biologiset ja kaavalliset perusselvitykset.

Voimakkaan rakennus-, kaivos- ja muun elinkeinotoiminnan aiheuttaman työvoiman asuttamismahdollisuuksiin Leville päätettiin varautua. Asumista sijoitettiin Sirkkan kylään ja Könkään pohjois – ja itäpuolelle. Erityisesti viime vaiheessa Sirkkan kylään liitetyt AP-alueet olisivat hyvien palveluiden ja liikenteellisen aseman takia soveliaita tiiviin omakotirakentamisen toteuttamiseen.

#### ***Kyläläisten ja metsänomistajien tavoitteet***

Kyläläisten (Köngäs, Rautuskylä, Hanhimaata) tavoitteiksi kyselyn ja asukasillan perusteella tiivistyivät:

2. Inarin ja Tepaston tie merkittävä *Merkittävästi parannettava tieosuus.*
3. Uudisrakentaminen sijoitettiin kunnallistekniikan kannalta edullisesti, olemassa olevien tai muutoinkin rakennettavien kunnallisteknisten verkkojen lähelle.
4. Omakotitaloja merkittiin alueellisina toteutettaviksi asemakaavoittaen Sirkkaan ja Könkääle, muissa kylissä täydennysrakentamisena.
5. Koulu merkittiin yleisten palvelujen alueeksi PY.
6. Lisärakentamista ei osoitettu erityisesti Rauduskylän kaupan käyttöä suosien, maisema ja ympäristökijät olivat määräävinä valtakunnallisesti arvokkailla maisema- ja rakennuskulttuurialueilla.
7. Reitistöt linjattiin Rauduskylän kaupan kautta.
8. Merkittiin kevyen liikenteen reitit kyläkeskuksiin Hanhimaata ja Lonnakkoa lukuun ottamatta joiden väestöpohja ei ole riittävä reitistön toteuttamiseksi.
9. Jokirantojen kasvillisuuden säilyttämisestä on kaavassa määräys.
10. Kylien täydennysrakentamiseen ympäristön henki säilyttäen kiinnitettiin erityistä huomiota. Rakentamisen sijoittelun, rakentamistavan, materiaalien ja alueellisten toimenpiteiden suhteen on kaavassa alue- (rasterit, AT-1, AT, /s, AP MY) ja kohdemerkintöjä (sr ja sr-1), sekä kaavamääräyksiä ja selostuksessa lisäksi rakennustapaohjeet ja suosituksia.
11. Järvien ranta-alueiden käsittelyn ohjeita ei osayleiskaavassa määritetty.
12. Ounasjoelle ei ole merkitty erityismääräykset luonnonolosuhteiden säilyttämiseksi erämaajokena, vaikka rakennettaisiin loma-asuntoja, rantarakentaminen ei sisältynyt osayleiskaavaan.
13. Rakennustapaohjeet ja suosituksia määritettiin perinnetalojen alueelle.
14. Munajärven rehevöitymistä koskien ei kaavassa ole suojaavaa määräystä, koska rehevöitymisen syitä ei analysoitu. Rauduskylä tulee kunnallistekniikan piiriin.
15. Valtakunnallisesti arvokkaissa kylissä niiden vanhimmissa osissa määrättiin pääasialliseksi julkisivumateriaaliksi puu (AT-1 alueet).





16. Perinnerakentamista suosivat määrittelyt kylissä ovat kaavaan merkityt.
17. Jokien rantavyöhykkeille ei merkitty lomarakentamista, rantarakentaminen ei sisältynyt osayleiskaavaan.
18. Lomarakentamisen vaikutukset tutkittiin kyliin tai niiden lähelle johtopäätöksiä:
  - Lomarakentaminen kyliin lisää liikennettä, ja vähentää liikenteellistä toimivuutta Levin matkailukeskuksen kokonaisuudessa.
  - Lapin perinnekylien kulttuuri joutuu jo nyt Levin lomakeskuksen takia voimakkaan muutospaineen alaiseksi ja Levin lomakeskuksen ympärivuotisen käyttöasteen ja vuodepaikkojen nousun takia kasvaa kapasiteetiltaan moninkertaiseksi, kyliin muuttaa lisäksi uudisasuinrakentamisen takia paljon uusia asukkaita ja lomayrittäminen keskittyy myös kylissä. Em. syistä kylien eriytymistä lomakeskuksesta ja kylien oman identiteetin vahvistamista tulee ensisijaisesti tukea, mikä merkitsee matkailun ja kylien yhteisöjen toisistaan eriyttämistä.
19. Valtakunnallisesti arvokkaat maisema- ja rakennuskulttuuriltaan arvokkaat kylät eivät sovellu lomamökkirakentamiseen.

Levin yleiskaava täyttää kokonaisuutena kylien asukkaiden asettamat tavoitteet.

### 8.7.2 Kätkän metsänomistajien tavoitteita

Metsänomistajien kanssa on neuvoteltu ja alueiden (erityisesti MU ja EV-1 sekä lisäksi M-1 poistettu) rajaukset mahdollisuuksien mukaan tarkistettu metsätaloutta suosien. Sopimusmenettely metsien käyttörajoitusten korvaamisesta ei kuulu osayleiskaavaan. Kotitarvekäyttöoikeuteen kaava ei vaikuta eikä rajoita sitä.

Metsätalouden ja matkailun yhteensovittamiseksi on osayleiskaavassa annettu matkailukäyttöä varten rakennusoikeutta niille metsä-alueille, joilla on rajoituksia matkailukäytön takia VR-1 ja MU).

Reittisuunnittelua ei kaavassa tehty vaan tyydyttiin jo tehtyjen reittisuunnitelmien ja kokonaissuunnitelmien merkitsemiseen.

2/3 katsoo että matkailu ei saa aiheuttaa suojelua tai metsätaloutta ja -hoitoa rajoittavia merkintöjä, tältä ei kuitenkaan voimakkaasti kasvavan ja Suomen suurimman matkailukeskuksen lähialueella voitu välttyä – matkailu on elinkeinona välttämättä huomioitava.

2/3 katsoo että matkailun huomioivaa metsänhoitoa ei ole mahdollista toteuttaa. Matkailu on tosi asia ja sen ja metsänhoidon uusiin yhteistyömuotoihin on löydettävä ratkaisut Levin osayleiskaavan toteuttamiseksi.

Levin osayleiskaava luo perustan MRL:n mukaisten korvauksien maksamiselle koska alueet joille matkailukäytöstä aiheutuu rajoituksia on kaavamääräyksillä sidottu korvausvelvollisuuden piiriin.

Kotitarvepuun ottoon ei osayleiskaava vaikuta, otto on sallittua.

Levin osayleiskaava ei sinällään yksin ratkaise matkailun ja metsien puutuotannon yhteensovittamista, kaava määrittää vain alueiden käytön.

## 8.8 Kunnan tavoitteet

### Toteutuvat tavoitteet:

- Osayleiskaava luo perusta kunnan tavoitteen toteuttamiselle ” Levi on Pohjois-Euroopan kiinnostavin, kansainvälinen aktiviteetti- ja elämyskeskus, joka tarjoaa luontoon ja lappilaiseen kulttuuriin perustuvia monipuolisia matkailu-





palveluja.”, koska Levin matkailukeskuksen investointien tuottoastetta nostetaan tiivistyvällä tehokkaalla matkailurakentamisella ja samalla säilytetään alueen merkittävimmät voimavarat eli luonto ja kulttuuriarvot.

- Mitoitus on kasvatettu yli puolitoistakertaiseksi (35 – 36 000 vp)
- Kasvualueet on pyritty pitämään suppeana, nykyisen osayleiskaavan alueella Muoniontien suuntaa lukuun ottamatta.
- Luontoyhteydet on turvattu Pallas-Ylläs kansallispuistoon.
- Keskusta tiivistyy.
- Yhteydet luontoon suoraan keskusta- ja loma-alueilta toteutuvat.





## 9 YLEISKAAVAN VAIKUTUKSET

Maankäyttö- ja rakennuslain tavoitteena on hyvän elinympäristön edellytysten luominen sekä ekologisesti, taloudellisesti, sosiaalisesti ja kulttuurisesti kestävä kehityksen edistäminen. Työn aikana vaikutuksia arvioidaan näiden kestävä kehityksen neljän ulottuvuuden kautta:

### Ekologisesti kestävä kehitys (Vaikutukset luonnonympäristöön ja luonnonvaroihin)

- yhdyskuntarakenteen ekologinen kestävyys
- olevan yhdyskunta-rakenteen hyväksikäyttö
- liikenteen, energia-, vesi- ja jätehuollon järjestäminen ympäristön ja luonnonvarojen kannalta kestäväällä tavalla
- ympäristöhaittojen vähentäminen
- luonnonarvojen vaaliminen

### Sosiaalisesti kestävä kehitys (Sosiaaliset vaikutukset)

- yhdyskuntarakenteen toimivuus
- asumisen tarpeet
- palvelujen saatavuus
- turvallinen, terveellinen ja eri väestöryhmien kannalta tasapainoinen elinympäristö
- ympäristöhaittojen vähentäminen
- riittävät virkistysalueet

### Kulttuurisesti kestävä kehitys (Kulttuuriset vaikutukset)

- paikallisuuden ja omatoimisuuden edistäminen
- turvallinen, terveellinen ja eri väestöryhmien kannalta tasapainoinen elinympäristö
- kunnan elinkeinoelämän toimintaedellytykset
- rakennetun ympäristön ja maiseman vaaliminen

### Taloudellisesti kestävä kehitys (Taloudelliset vaikutukset)

- yhdyskuntarakenteen taloudellisuus
- olemassa olevan yhdyskunta-rakenteen hyväksikäyttö
- liikenteen, energia-, vesi- ja jätehuollon järjestäminen taloudellisesti sekä ympäristön ja luonnonvarojen kannalta kestäväällä tavalla
- kunnan elinkeinoelämän toimintaedellytykset

## 9.1 YHDYSKUNTARAKENNE

### 9.1.1 Alueen käyttö ja seudulliset yhteydet

Osayleiskaava toteuttaa yhdyskuntarakennetavoitteet joista laadittiin rakennemallikartat (ks. Osayleiskaavaan rakennemallit). Yhdyskuntarakenne toteuttaa Levi-3:ssa määritetyt tavoitteet siirtäen toiminnot ja mitoituksen maastoon ja maisemaan. Yhdyskuntarakenne täyttää Levin määrälliset ja laadulliset tavoitteet luomatta silti heikentäviä kompromisseja. Toiminnot on samalla voitu eriyttää jolloin osa-alueiden erityisarvot on pystytty säilyttämään tai vahvistamaan.

Saavutettavuus on säilynyt hyvänä, yhdyskuntarakenteen hajautuminen on voitu estää toteuttamalla matkailun rakentaminen pääosin Levin ympäristien joukkoliikenneyhteyttä ja palveluinvestointeja käyttäen tai sijoittaen yhtenäisinä kokonaisuuksina nykyisen tiestön ja toteutettujen tai muutoinkin toteutettavien verkostojen yhteyteen.

Valtakunnalliset tavoitteet ovat toteutuneet.

### 9.1.2 Yhdyskuntarakenteen muutos

Yhdyskuntarakenne täydentyy ja vahvistaa asukkaiden yhteisöä ja toimivuutta:

Asuinrakentaminen ja toiminta keskittyvät nykyiseen rakenteeseen sijoittuville kaava-alueille ja Könkään - Rauduskylän alueille, jotka muodostavat luontoa säästävien selkeät kokonaisuudet. Asumisen ohjaaminen olemassa olevan asutuksen täydennykseksi merkitsee etua jo rakennetuille alueille. Myös niiden kunnallistekniikka ja asumisen kunnalliset palvelut tulevat edullisiksi toteuttaa. Samalla uudet asuinalueet ovat suoraan laadullisesti tasavertaisessa asemassa olevien kanssa, koska palveluiden saavutettavuus on hyvä ja huolto järjestetty ja toiminnassa.



Kuva 45. Omakotitaloja Sirkassa.

Asukkaiden arvio saavutettavuudesta koski ensisijaisesti tiestön kuntoa ja koulun säilymistä. Tiestön kunnostusta ei yleiskaavassa ehdotettu ja Könkään koulun käyttö jatkossa on järjestelyn alla. Samoin Könkääälle ehdotetut kunnallisten palvelujen järjestämispaikat kuten päivähoito, vanhusten palvelutalo, kylien väliset ladut ja nuorisoin lisäliikuntapaikat eivät sisällyneet yleiskaavaan.



Sirkan kylän laatu ja palvelutaso nousevat lisäasukkaiden Levin kasvun myötä. Tontit rajoittuvat uudisrakentamisen alueillakin luontoon ja virkistysalueisiin.



Kuva 46. Uutta Levin lomarakentamista.

Loma-asuminen on keskitetyn kunnallistekniikan piirissä, samoin kaikki uusi lomarakentaminen on keskitetty tiiviiksi joten jätehuollon ja vesiensuojelun toteuttaminen on kustannustehokasta ja mahdollista. Samalla kaikki lomarakennuskorttelit rajoittuvat luontoon ja terveysliikuntapalveluja on tarjolla Levin keskustassa.

Palvelujen säilymistä monipuolisena edistetään, supermarketien rakentaminen kiellettiin Levin keskustaan, koska haluttiin mahdollistaa kannattavien pienmyymälöiden monipuolinen tarjonta ja laatujaakama. Kaikki aluepalvelut (esim. kunnalliset aluepalvelut ja erikoisliikkeet) keskitettiin Levin keskukseen ja Sirkkaan, sekä päivittäistavarakaupat lisäksi Levin ympäristien palvelupisteisiin (esim. ravintolat ja huoltoasemat), jolloin keskimääräinen saavutettavuus säilyy hyvänä. Rauduskylässä ohjattiin reitistöt vanhan kyläkaupan kautta jolloin mahdollisesti kylässä olisi jatkossakin yleisöpalvelupiste.

Haja-asutus on ongelmallinen erityisesti loma-asumisen mahdollisesti muuttuessa ympärivuotiseksi asumiseksi. Lapin kulttuurisidonnainen sosiaalinen verkko muuttuu silloin lähiörakentamista vastaavaksi juurettomaksi vieraspaikkakuntalaisista koostuvaksi. Asumisen hajautuminen estetään rakennuslupamenettelyssä, jolloin kunta samalla suojaa itsensä hallitsemattomalta koulukyydityksen ja vanhustenhuollon kustannuksilta.

Toinen uhka ovat tarkoituksellisesti loma-asumiseen rakennettavat Ounasjokivarren ja hyvien yksinäistalojen paikat Levin lähivyöhykkeellä n. 10 km:n säteellä, joita vaaditaan jatkossa muutettaviksi asumiskäyttöön. Nykyiset loma-rakennukset ovat omakotitalojen veroisia. Ratkaiseva ero on asumiskäyttöön myönnettävän luvan antaminen, ilman sitä asukas vastaa itse palveluista ja kuluista.



## 9.2 Vaikutukset luonnonympäristöön

Luontoon kohdistuvien vaikutusten arviointi perustuu olemassa olevaan lähdetietoihin ja laadittuihin selvityksiin sekä maastokäyntien havaintoihin. Vaikutusten arviointiin liittyy seuraavia epävarmuuksia:

- Luontoselvityksen maastokartoitukset keskittyivät Kätkätunturin ympäristöön, joten kaikkia alueilta, joille kaavassa on osoitettu ympäristöä muuttavaa toimintaa, ei ole kartoitettu.
- Uhanalaisten kasvien kasvupaikkoja ei ole voitu tarkistaa niiden alueiden lähistöiltä, joihin on osoitettu mm. uutta pysyvää asutusta tai loma-asutusta. Osa uhanalaisten lajien esiintymätiedoista on epätarkkoja esim. isonuijasammaleen, joka löydettiin 1800-luvun lopulla letolta Levin alueelta. On myös todennäköistä, että osa lajeista on hävinnyt nykyisen rakentamisen ja maankäytön seurauksena mm. Sirkan kylästä löydetty lettonuppisara, lettorikko ja punakämmekkä.

### 9.2.1 Maisema ja luonnon erityispiirteet

Kaavassa on pystytty säilyttämään maiseman merkittävimmän elementin, tunturi- ja vaaravyöhykkeen muodostaman voimakkaan selänteen ja sen silhuetin ilme kutakuinkin entisellään. Toinen merkittävä maisemallinen elementti on Ounasjokivarsi tulvaniittyineen ja koskineen. Itse jokialue kuuluu entuudestaan Natura 2000 -ohjelmaan. Maisemallisesti vesialue muodostaa kokonaisuuden rantavyöhykkeen kanssa. Paikoin uutta loma-asutusta on kaavassa esitetty aivan joen tuntumaan, mihin sisältyy riski jokimaiseman luonnonmukaisen ilmeen muuttumisesta tai kulttuurimaiseman erityispiirteiden heikkenemisestä kohteen läheisyydessä.

Myös maiseman merkittävimmät solmukohdat säilyvät vahvoina. Niistä tärkeimmän, Immeljärven ja tunturien muodostaman kokonaisuuden pohjois- ja eteläpuolelle on osoitettu uutta loma- ja pientalorakentamista. Uusi rakentaminen muodostaa tässä uhkan kohteen luonteen muuttumiselle. Mikäli rakentaminen toteutetaan maisemalle alisteisena ja puustoa pyritään säilyttämään rakennustöiden aikana, saattavat vaikutukset jäädä melko vähäisiksi. Osa kohteen voimaa on rakennetun maiseman ja luonnonmaiseman muodostama kontrasti.

Pitkät näkymät ja suurmaiseman kokeminen on kaavassa pyritty ottamaan huomioon. Luoteesta saavuttaessa pitkä, tärkeä näkymä kohti tunturivyöhykettä muuttuu todennäköisesti rakentamisen toteuduttua. Luonteeltaan luonnon maiseman ilme muuttuu osittain rakennetuksi. Tunturinäkymä saattaa osittain peittyä rakentamisen seurauksena, jolloin maiseman laatu heikkenee. Rakentamisessa tavoitteena on kuitenkin metsäisen ilmeen säilyttäminen. Mikäli tässä onnistutaan hyvin, saattavat haitalliset vaikutukset jäädä suhteellisen vähäisiksi.

Saapuminen etelästä kirkonkylän suunnalta säilyy kaavan toteuduttuakin melko hyvin erämaamaiseman luonteisena ilmeeltään. Uusi rakentaminen Immeljärven etelä- ja pohjoispuolelle todennäköisesti rikkoo jonkin verran saapumisen tunnelmaa heikentämällä kontrastia eräällä tarkastelualueen merkittävimmistä paikoista.



Uuden rakentamisen ja sen mukana lisääntyvän kulutuksen myötä riski arvokkaan luonnon häiriintymiselle ja kulumiselle lisääntyy. Tähän on kuitenkin pyritty varautumaan lisäämällä liikkumisen ohjausta.



Kuva 47. Kätkä- ja Pyhätunturit katsottuna Levin huipun näköalapaikalta.

Kaavan toteuttaminen ei pirsto yhtenäisiä ekologisia arvokkaita kokonaisuuksia, eikä vähennä laajoja suoalueita. Muutokset luonnonympäristössä keskittyvät jo pitkälti rakennettujen alueiden läheisyyteen. Keskitetyn ratkaisun takia alueen alkuperäistä luontoa säilyy laajalti. Erityisesti kaava-ratkaisulla, jolla Leviltä Ounas-, Pallas-, Ylläs- ja Aakenustuntureille johtava yhtenäinen tunturiselänne säilyy yhtenäisenä ekologisenä luontokäytävä, on merkittävä nykyisen ekologisen tilanteen säilymisen kannalta. Se mm. turvaa olennaiset ekologiset yhteydet alueelta Pallas - Yllästunturin kansallispuistoon. Myös Kätkä- ja Pyhätunturin sekä Homevaaran, Katajavaaran ja Aakenusvaaran lakiosiin osoitetut S-alueet edistävät alueen erityispiirteiden säilymistä (puuttomat kangasvarvustoiset lakiosat). MU ja MY -alueiden avohakkuukielto parantaa MU ja MY -alueiden ekologista laatua.

Ounasjoen "erämaisuus" pitkälti maisemallisesti säilyy luonnontilaisena kaavamääräyksellä ja MY -varauksilla, vaikka jokivarteen on osoitettu rakentamista. Myös muut joet säilyttävät luonnontilaisen luonteensa.

### 9.2.2 Pinta- ja pohjavedet

Asutuksesta johtuva hajakuormitus Ounasjokeen ei nykyisestä olennaisesti kasva, koska uusien rakennusalueiden jätevedet tullaan johtamaan Levin Taalovaaran jätevedenpuhdistamolle ja niiden asuinkiinteistöjen, joiden jätevesiä ei johdeta jätevedenpuhdistamolle, ovat velvollisia 1.1.2004 voimaan tuleen asetuksen mukaan järjestämään kiinteistökohtaisen talousjätevesien käsittely. Uusi rakentaminen lisää hulevesiä alueen vesiin. Hulevesivaikutuksia voidaan vähentää asemakaavasuunnittelussa.

Loukisen tulvasäännöstelyallas palauttaa vesistöjä lähemmäs aikaa ennen metsäojituksia ja kuivatustoimenpiteitä. Levi- ja Sirkkajärvien hoitotoimet palauttavat vesistöjen tilaa. Levin keskustan järville on laadittu kunnostussuunnitelma. Vesistöjen kunnostus palauttaa edellytykset alkuperäisluonnon lajiston säilymiselle.



Rauduskylän pohjavedenhankinta-alueet täydennettiin yleiskaavaan ja ne tukevat Köngäs – Rauduskylä asumisen kehittämistä.

### 9.2.3 Kasvillisuus- ja eläimistö

Rakentamisen keskittäminen vähentää luonnonalueiden pirstoutumiset ja siitä aiheutuvia vaikutuksia kasvistoon ja eläimistöön. Rakennettavat alueet ovat pääosin talouskangasmetsiä ja menetettävät kasvillisuustyypit ovat pitkälti tavanomaisia. Ounas- ja Aakenusjokivarressa sekä muiden jokivarsien kasvillisuus on pitkälti arvokasta myös tulvaniittyjen ulkopuolella. Jokiympäristöt rantoineen säilyvät luonnonmukaisina kaavamääräyksen takia. Lisäksi osalla Ounasjokivarteen sijoittuvista RA-alueista ei ole sijoitettu aivan jokivarressa, vaan RA-alueen ja joen väliin jää MY-alue.

Kun MU- ja MY -alueilla ei voida tehdä avohakkuita, tämä vähentää näillä alueilla hakkuiden vaikutuksia eläimistöön ja kasvistoon. Samoin laajat VR-1 alueet edistävät tietyn tasoista metsien suojelua. Metsäluonnon tila jakaantuu kaava-alueella selkeästi. Metsäisyys korostuu Leviltä Ounas-, Pallas-, Ylläs- ja Aakenustuntureille olevalla vyöhykkeellä ja siihen rajautuvilla suojelualueilla, kun muualla (M-alueilla) metsät ovat enemmän hakkuiden pirstomia. M-alueiden metsät ovat normaaleja talousmetsiä.

Matkailu- ja mm. ihmistoiminnasta muodostuva eläimistöön kohdistuva häiriö keskittyy ja laajenee Levin ja Sirkan alueella, mutta myös uusille alueille moottorikelkka- ja ulkoilureittien varsille. Uudet moottorikelkkareitit laajentavat meluhäiriötä uusille alueille, mutta nämä reitit eivät sijoitu mm. linnustollisesti arvokkaille alueille. Matkailun kasvu lisää vanhoilla moottorikelkkareiteillä liikennettä ja meluhäiriö on jatkuvampaa. Nämä reitit kulkevat mm. petolintujen pesimäalueiden halki. Lisäksi uusi ulkoilureitti on ohjattu Homevaaran kautta, millä alueella pesii petolintu. Ajoharjoittelurata (E-1 ja E-1/res) lisäävät erityisesti eläimistön kohdistuvaa häiriötä Naulavaaran alueella ja Lauttasselän alueella, missä ei nykyään ole merkittävää ihmistoimintaa.

Kasvava matkailu ja loma-asutuksen lisääminen Levin ydinalueelle ja sen läheisyyteen lisää tulevaisuudessa suojelualueiden sisällä kulkevien reittien käyttöä. Nykytilanteessa luonnonsuojelu- ja suojelualueille sijoittuvat reitit ovat suojaamattomia ja vilkkaimmin käytetyillä reiteillä on kuluminen selkeästi jo näkyvässä. Maaston kuluminen ja kulkureittien laajeneminen tulee jatkossa estää porras- ja suojarakentein kulumimmilla paikoilla. Leviltä länteen päin yleiskaavakartalle merkityt ulkoilureitit kulkevat vain osittain Natura 2000 –ohjelmaan kuuluvien luonnonsuojelualueiden kautta. Pääosin ne on osoitettu olemassa oleville linjauksille Kätkä- ja Pyhätunturin laki- ja selännealueille osoitetuille S-1 ja VR-1 –alueille. Myös Homevaaran ja Katajavaaran S-alueiden kautta kulkee ulkoilureitti.

### 9.2.4 Luonnon monimuotoisuus

Luonnon monimuotoisuus ei olennaisesti heikkene, koska keskeiset luonnon arvoltaan arvokkaat kohteet ja alueet säilyvät. Esimerkiksi petolintujen elinympäristöt säilyvät ja mm. Kätkä- ja Pyhätunturin sekä Homevaaran, Katajavaaran ja Aakenusvaaran lakiosiin osoitetut S-alueet edistävät merkittävästi alueen luonnon- ja maisema-arvojen sekä monimuotoisuuden säilymistä. Lisäksi monimuotoisuus-





den kannalta tärkeät jokiympäristöt rantoineen säilyvät luonnonmukaisina (kaavamääräys).

Yleiskaavalla ei ole luonnonsuojelulaisissa (80/1997, 65§) todettuihin Natura 2000 -verkostoon kuuluviin alueisiin merkityksellisesti heikentäviä vaikutuksia ja mm. Ounasjoen osalta vesiensuojelu toteutuu. Yleiskaava ei myös heikennä valtakunnallisten suojeluohjelman kohteiden suojelutavoitteita suorilla tai epäsuorilla vaikutuksilla.

Selvitysalueella liikkuu ja elää luontodirektiivin liitteen IV(a) lajeista susi, saukko, ilves ja karhu. Näiden eläinten elinpiirit eivät juuri muutu. Matkailun kasvun seurauksena susi ja karhu kohtaavat ihmisen useammin kuin nyt. Kaavamääräys, jonka perusteella tärkeät jokiympäristöt rantoineen säilyvät luonnonmukaisina, edistää saukon säilymistä alueella.

Lähes kaikkien uhanalaisten tai silmälläpidettävien lajien elinolosuhteet ja elinympäristöt säilyvät, koska nämä lajit pitkälti sijoittuvat M, MU, VR, S ja SL - alueille. On oletettavaa, että kaavan toteutuminen muuttaa valtakunnallisesti silmälläpidettävien ketoneidonlukon ja ahonoidanlukon elinpaikkoja. Näiden kasvien kasvupaikat sijoittuvat AP-alueelle. Näiden alueiden tarkemmassa suunnittelussa voidaan ottaa nämä kasvit huomioon. Keto- ja ahoneidonlukko kasvavat yleensä kedoilla ja kiviilla niityillä, usein nämä alueet hyviä rakennuspaikkoja. Lajit tavataan seuraavilta paikoilta:

- ketoneidonlukko, Immeljärven Konttisentörmän niitty
- ketoneidonlukko ja ahonneidonlukko. Akanrovan ja Rovon alueen niitty ja tienpiennar
- ketoneidonlukko, Nivalan niitty

Lisäksi Immeljärven VU-alueelle sijoittuu silmälläpidettävä velttosaran kasvupaikka ja mahdollisesti uhanalaisen kaitakämmekän kasvupaikka (kasvutieto on epä-tarkka).

Metsälain mukaan erityisen tärkeiksi elinympäristöiksi luokiteltavat kohteet suurelta osin sijoittuvat M-, MU, MY, VR-, SL- ja S- alueille. Metsätalouden harjoittamisessa metsälaki ohjaa metsänkäsitelyä erityisen tärkeillä elinympäristöillä. Kaavatyön yhteydessä todettujen metsälain erityisen tärkeiksi elinympäristöiksi oleville kohteille ei kaavassa ole osoitettu niiden luonnontilaa muuttavia toimintoja. Samoin luonnonsuojelulain mukaisille suojelluille luontotyypeille ei kaavassa ole osoitettu niiden luonnontilaa muuttavia toimintoja.



## 9.3 Vaikutukset kulttuuri ympäristöön

### 9.3.1 Rakennettu- ja kulttuuriympäristö

Kulttuuriperinnön vaalimisen edellytykset on huomioitu yleiskaavan eriyttämällä matkailuelinkeino ja asuminen alueellisesti ja miljööllisesti. Kylien rakentamisalueet jaoteltiin kulttuuriarvon mukaisesti, arvokkaat kohteet suojeltiin ja laadittiin rakennustapaohjeet, sekä ohjattiin miljööltään selkeästi poikkeava uudisrakentaminen metsäisiin maisemallisesti kestävämpiin kylien osiin. Uudet asukkaat tulevat osaksi kyläyhteisöjä joten on ensisijaisen tärkeää järjestää neuvonta. Uudet asukkaat ovat samalla merkittävä voimavara kulttuuriympäristöjen vaalimisessa.

Kylien vanhat pellot ja niityt on merkitty yleiskaavassa avoimina pidettäviksi arvokkaiksi alueiksi. Nämä alueet ovat usein kyläkuvan perinnearvojen kannalta tärkeitä. Nykyinen maatalous ei niitä enää tarvitse, ilman tukitoimenpiteitä ne eivät säily avoimina. Yleiskaavan perusteella tukitoimenpiteet voidaan kohdistaa kylien arvokkaimmille alueille.

Uudet asumisalueet mahdollistavat kylien perinnerakentamisen tavan säilyttämisen myös uudisrakentamisessa kun rakennetaan rakennustapaohjeita noudattaen esim. perinteisiä pihapiirejä. Arvokkaimpien kylämaisemien alueille (AT-1) on määrätty pakolliseksi puurakentaminen ja muualle ohjeellisena.

Yleiskaavan pohjaksi laaditussa Matkailumaisemaselvityksessä todetut tärkeät paikat on huomioitu sekä merkinnöissä, että määräyksissä esim. avoimina pidettävät vanhat niityt, seidat jne. on merkitty avoimina pidettäviksi tai suojelluiksi.

### 9.3.2 Rantarakentaminen

Rantarakentamisen järjestely ei sisällynyt tähän matkailuun keskittyneeseen osayleiskaavaan, rantarakentaminen käsitellään jatkossakin poikkeusluvin. Ranta-alueiden osalta yleiskaava määritteli kuitenkin aluekohtaisesti huomioitavan tulvakerkeuden ja sitä koskevat määräykset.

### 9.3.3 Yhdyskuntatekniikka

#### **Kylien liittäminen vesi- ja viemäriverkostoon parantaa vesistöjen tilaa.**

Levitunturin eteläpuolisille pohjavesialueille Sirkka (12261250, I luokka), Himmelrikki (12261256, II luokka), Immellompolo (12261117, II luokka) ja Levi (12261255) on osoitettu yleiskaavassa loma-asunto- (RA) ja loma- ja matkailu-alueita (RM). Könkään kylässä sijoittuu pientalovaltainen reservi asuntoaluevara Kōnkään pohjavesialueelle (12261108, I luokka). Yleiskaavamääräyksiin estetään pohjavesialueiden muuttaminen tai pilaantuminen. Rakennuspaikkojen on liityttävä alueelliseen viemäriverkostoon vesihuoltolaitoksen toiminta-alueella ja muilla alueilla jätevedenkäsittely hoidetaan tapauskohtaisesti suunnitellen siten, että pohjavesien pilaantumisvaara ei ole.

Kaavalla ei ole olennaista vaikutusta vesistöjen laatuun.





Levin vesihuollosta vastaa Levin Vesihuolto Oy. Levin vv-laitos sisältää Levin alueen vedenottamot, vesijohto-, jätevesiviemäri- ja hulevesiverkostot sekä jätevedenpuhdistamon. Levin alueen vuodepaikkamäärien lisääntyessä vv-laitosta kehitetään jatkuvasti vastaamaan uusia tilanteita. Yleiskaavassa esitettyjen uusien kaava-alueiden vesihuolto voidaan järjestää liittämällä alueet uusilla yhdysvesijohto- ja siirtoviemäriinjoilla rakennettuun verkostoon, jota saneerataan tarvittavilta osin vastaamaan uutta mitoitusilannetta.

Levin jätevedenpuhdistamon nykyinen kapasiteetti riittää n. 18000 vuodepaikan (Levi + kk) mukaiselle jätevesikuormitukselle. Jätevedenpuhdistamon ympäristölupaehdoissa asetetut puhdistusvaatimukset ovat BOD7ATU alle 20 mg/l ja puhdistusreduktio väh. 90 % sekä Pkok alle 1,5 mg/l ja puhdistusreduktio väh. 90 %. Puhdistusvaatimukset tulee saavuttaa vuosikeskiarvoina, jolloin huippusesonkiaikojen hetkellisesti suuremmat kuormitukset ovat mahdollisia.

Puhdistamon tulokuormitus on viime vuosina kasvanut aiemmin ennakoitua nopeammin Levin matkailualueen voimakkaasta rakentamisesta ja matkailijamäärien kasvusta johtuen. Puhdistamon kapasiteetti ei ole ollut kaikissa tilanteissa riittävä ja puhdistustulokset ovat ajoittain jääneet lupaehtoja huonommiksi erityisesti kevättalven matkailusesongin alkaessa helmikuun puolivälissä ja sen päättyessä huhtikuun lopussa.

Puhdistamon nykyinen ympäristölupa on voimassa v. 2007 loppuun saakka. Levin Vesihuolto Oy on laatinut v. 2002 lähtien selvityksiä jätevedenpuhdistamon laajennuksesta sekä hakenut uutta ympäristölupaa, josta päätös annetaan syksyllä 2007. Uuden ympäristöluvan ehtojen mukaan jätevedenpuhdistamoa laajennetaan ja tehostetaan vastamaan ennustettua kuormituksen kasvua täydentämällä nykyistä aktiivilieteprosessia esi- ja jälkisaostusprosesseilla sekä laajentamalla biologista prosessia. Jälkisaostus toteutetaan flotaatioselkeytyksellä. Lisäksi lietteenkäsittelyä tehostetaan hankkimalla uusi lietteen kuivauskone ja rakentamalla uusi lietteen sakeutus- ja varastoallas.

Tuleva puhdistamon laajennus on mitoitettu 28000 yöpyjän mukaan. Laajenuksessa varaudutaan Levin alueen osalta 40 %:n kasvuun nykyisestä tasosta ja yli 80 %:n kasvuun nykyisen puhdistamon mitoitusperusteisiin verrattuna. Puhdistamo mitoitetaan siten, että se pystyy häiriintymättä käsittelemään myös lyhytaikaisia kuormitushuippuja. Huippukuormitus vastaa 32 000 asukkaan kuormitusta. Puhdistamon kapasiteetti on laajennuksen jälkeen kaksinkertainen nykyiseen tilanteeseen verrattuna. Laajennukset toteutetaan siten, että puhdistamoa voidaan myöhemminkin helposti laajentaa, mikäli kasvu jatkuu 2020-luvulla nykyiseen tahtiin.





## 9.4 Liikenteelliset vaikutukset

### 9.4.1 Liikenneverkko, toimivuus, yhteydet

Tiivis toiminta-alue vähentää infrastruktuurin rakentamista, liikennettä, energiankäyttöä ja ympäristöhäiriöitä parantaen toimivuutta. Keskustan painottaminen ja ydinkeskustan uudisalueiden laajentaminen parantavat kokonaistaloudellisuutta ja vähentävät liikkumistarvetta.

Yleiskaavassa pyritään Levin keskuksesta muodostamaan ensisijassa autoton ja saavutettavuudeltaan kävelyetäisyydellä oleva palveluihin tai tehokkaaseen Levin ympäristien kattavaan joukkoliikenteeseen nähden. Levin keskuksesta kauemmas sijoittuvien alueiden rakentaminen alhaisemmalla rakennustehokkuudella ja samanaikaisesti keskustassa tehokkuuden nostaminen, merkitsevät kokonaiskustannusten vähenemistä liikkumiskustannusten laskiessa.

### 9.4.2 Liikenneturvallisuus

Uudet kevyen liikenteen väylät rakennetaan Kittilä – Levi – Sirkka, Sirkka-Köngäs – Rauduskylä, Sirkka – Hossa ja Levi - Muoniontien loma-asutus.

Levin lentokenttä ja lomakeskus sijoittuvat erilleen asumisesta; suuronnettomuuden mahdollisuus on asumisen kannalta pieni.

### 9.4.3 Häiriötekijät (melu)

Liikenteen ja toimintojen keskittäminen vähentää ympäristöhaittoja, tosin matkailun volyymin kasvaessa lisääntyvät haitat kuitenkin nykyisestä tasosta. Palvelujen ja päätoimintojen tiukka keskittäminen joukkoliikenteen piirissä olevan Levin rengastien yhteyteen ja jalankulkumittakaavan suosiminen vähentävät liikenteen kokonaismäärää ja samalla melua. Samoin melua vähentää Asumisen keskittäminen kyliin. Matkailu aiheuttaa lisäksi melua lentoliikenteen, moottorikelkkailun ja helikopterien kautta.

Yleiskaavalla ei ole pystytty vähentämään nykyisen rakenteen määrittämää liikkumistarvetta, asukasmäärän lisääntyessä ja liikkuminen kasvaa ja erityisesti, koska työssäkäyntiliikenne lisääntyy ikärakenteen parantuessa sekä seudullisesti (Suurkuusikon kultakaivos), että Kittilässä (Levin matkailukeskus).

Moottoroitu luonnossa liikkuminen lisääntyy aiheuttaen melua ja on uhka luontoalueiden kulumiselle sulanmaan aikana. Luontoalueiden kuluminen Levin alueella lisääntyy käytön moninkertaistuessa. Tehokkaista liikunnan ohjaustoimenpiteillä ja reittien rakentamisella kulutus luontoalueilla vähenee. Kulumiselta suojaavat määräykset auttavat mikäli käytön opastus ja valvonta järjestetään tehokkaasti.

Avattava Suurkuusikon kultakaivos tulee lisäämään liikennettä Könkäällä ja Rautuskylässä. Läpikulkuliikenne kylien keskusten kautta lisääntyy.





**Ajoneuvoliikenteen melualueet yleisillä teillä**

Ajoneuvoliikenteen melualueet on laskettu poikkileikkauslaskentoina "MELU-laskentaohjelmalla. Laskennat ovat yleisiä eikä niissä ole huomioitu maaston topografiaa. Melualueet on laskettu käyttäen vuoden 2020 ennustettuja liikennemääriä. Liikenteen kasvuennuste on saatu Tiehallinnon valta- ja kantateiden yleisistä kasvuennusteista Kittilän kunnan alueella.

Mt956 Levi – Köngäs ja Mt955 Köngäs – Hanhimaa liikenne-ennusteeseen vuodelle 2020 lisätty Suurikuusikon liikenneyhteyden synnyttämä liikenteen kasvu.

Tie	Väli	Nopeusrajoitus km/h	KVL 2002- 06 ajon/vrk	KVL 2020 ajon/vrk	55dB:n melualue, m	45dB:n melualue, m	
Kt79	Kittilä - Levi	100	2194	2500	65	240	
	Kittilä – Levi	80	2194	2500	45	150	
	Kittilä – Levi	60	2194	2500	35	95	
	Kittilä – Levi	40	2194	2500	25	70	
	Levi – Pöntsö	100	625	700	35	105	
Mt956	Levi - Köngäs	60	760	850	20	55	
	Levi – Köngäs	40	986	1100	20	50	
	Levi – Köngäs	80	986	1100	30	95	
	Köngäs Tepasto	-	80	352	400	20	50
Mt955	Köngäs Hanhimaa	-	60	220	340	10	40
	Köngäs- Hanhimaa		80	220	340	20	55
Mt9403	Äkäsjoki- Ruottama		80	115	150	10	40
Mt9555	Levin ympäristie		60	300	350	10	40

Taulukko ajoneuvoliikenteen melualueet yleisillä teillä.

**Lentoliikenteen melualueet**

Ilmailulaitos Finavia laatii syksyn 2007 aikana meluselvityksen Kittilän lentokentän melualueista.

Finavian tämän hetkisen käsityksen mukaan lentokonemelualue  $L_{den} > 55$  dB ulottuu kiitotien pohjoispuolella etäisyyteen, joka on lyhyempi kuin kiitotien pituus. Finavia ei arvioi sitä, mille etäisyydellä  $L_{den} > 45$  dB saattaisi ulottua. Liikennettä arvioitaessa on sekä siviili- että sotilasilmailua jaettuna kaikille vuoden päiville.





## 9.5 Taloudelliset vaikutukset

### 9.5.1 Tulo- ja työllisyysvaikutukset

Yleiskaava turvaa matkailuelinkeinon kehittymisen sekä aluevarauksin, että määräyksin. Matkailualueiden lisärakentaminen on toteutettu tuottavuutta nostavalla tavalla. Lomarakentaminen tukeutuu rinteiden, hissien, tiestön, kunnallistekniikan ja julkisten palvelujen osalta pelkästään jo tehtyihin investointeihin. Täydennysrakentaminen ei vaadi ulkoisten investointien lisäämistä koska olevien investointien ja palveluiden kapasiteetti riittää tähän. Nykyisten investointien hyväksikäyttö merkitsee niiden käyttöasteen nousua ja kustannusten alenemista laskettuna käyttöyksikköä kohti.

Tiivistyvä aluerakenne vähentää palvelujen käyttämisessä tarvittavaa aikaa ja liikkumista mikä lopulta konkretisoituu ympäristön parempana laatuena ja yritysten kannattavuuden paranemisena. Matkailun määrän ja tuottavuuden nousu kunnan pääelinkeinona parantaa verotulojen nousun ja investointien samanaikaisen hallinnassa pysymisen kautta kunnan taloutta.

Hajautumisen välttäminen; esim. lomarakentamista ei laajennettu uusille Kätkäntunturin eteläpuoleisille alueille eikä hajautettu ympäröiviin metsiin, merkitsee samalla mahdollisimman pientä haittaa muille elinkeinoille so. metsätaloudelle ja poronhoidolle. Metsätalous tulee muuttamaan matkailukeskuksen lähimmillä alueilla matkailusta tuottonsa hakevaksi puuntuotannon jäädessä toissijaiseksi. Tätä varten annettiin myös matkailukeskuksen vaikutuspiirissä oleville metsätalous-alueille luontoliikuntaan ja palveluihin rakennusoikeutta.

Ounasjoen rantavyöhykkeen alueiden kytkeminen entistä tiukemmin Levin matkailukeskuksen palveluihin ja niiden rakentaminen merkitsee uuden matkailuelinkeinon haaran, kalastusmatkailun vaiheittaista nousua Levillä ja ympärivuotisen käytön lisääntymistä.

Porotalous hyötyy matkailusta vaikka sen käytettävissä oleva pinta-ala matkailukeskuksen vaikutusalueella hieman vähenee. Erottelupaikat ja raja-aidat sekä porojen kulkusuunnat on huomioitu yleiskaavassa. Matkailukeskus mahdollistaa poronlihan suoramarkkinoinnin ja poronhoidon tuotteistamisen matkailun kautta. Samoin kuin metsätalous muuttuu myös poronhoito matkailukeskukseen rajautuvien paliskuntien osalta matkailukeskuksen lähellä matkailusta tuottonsa hakevaksi.

Yleiskaava alueella alkutuotannon toimintaedellytykset on turvattu riittäväillä aluevarauksilla, lopulta matkailu – vaikka onkin merkittävin Kittilän elinkeinoista – ei vie Kittilän kokonaispinta-alasta paljoakaan maa- ja metsätalous määräävänä Levin osa-yleiskaava-alueellakin kattaen n. 70%. Puuntuotossa jää rajoitusten merkitys kokonaistaloudessa pieneksi, korvautuen näillä alueilla matkailupalvelujen tuotannolla.

Nykyiseen kaivostoimintaan yleiskaavalla ei ole merkittävää vaikutusta.





## 9.5.2 Yhdyskuntatekninen taloudellisuus

Levin keskuksen laajennus ja siihen liittyvä lomarakentaminen toteutetaan korkealla vuodepaikkasuhteella, jolloin verkostojen raskaimmat osat ovat lyhyitä ja edullisia.

Levin ympäristieihen tukeutuva lomarakentaminen käyttää jo tehtyä verkostoa

Sirkan pohjoisosa ja Köngäs – Rauduskylä asumisen vyöhyke joudutaan saattamaan kunnallistekniikan piiriin. Uusi asuinrakentaminen alentaa kiinteistökohtaista verkoston toteutuskulua.

Muoniontien suuntaan rakennetaan samoin jo nykyisen toteutetun rakentamisen ja vedenhankinnan takia kunnallistekniikka. Kunnallistekniikan kustannuksia voidaan alentaa kiinteistöittäin, mikäli rakentaminen katuvarsilla on tiivistä. Kortteleiden väliin voidaan tällöin jättää laajoja luontoalueita, jolloin alueiden luontominaisuudet korostuvat. Muoniontien varsi todettiin tarkoituksenmukaisimmaksi rakentaa alhaisella luontomatkailua painottavalla aluetehokkuudella, tiiviinä toteutetuina katuvarsin ja laajoin niiden välisin luontoaluein. Alueelle tulisi sijoittaa kooltaan vaihtelevia loma-asuntoja, kohderyhmänä hiljaista luontopainotteista lomaviettoa etsivät. Aluetehokkuutta voidaan harvassakin rakentamistavassa nostaa kohtuulliseksi kasvattamalla asumisväljyyttä eli rakentaa kiinteistöittäin enemmän kerrosalaa.

## 9.6 Sosiaaliset vaikutukset

### 9.6.1 Elinolot, elinympäristön viihtyisyys

Asuinympäristöjen luonto ja virkistysmahdollisuudet säilyvät hyvinä koska rakentaminen täydentää miljöötä säilyttäen pääosan luonnonympäristöjä myös rakennetuilla alueilla, aluetehokkuus jää Levin keskusta lukuun ottamatta 2 – 3% tasolle.

Liikenne, energia-, vesi- ja jätehuolto rakentuvat nykyisen asumisen ehdoilla, uusia asuinaluekokonaisuuksia ei muodostettu, jolloin rakentuminen tapahtuu ympäristöä ja luonnonvaroja säästäen. Myös loma-rakentaminen tehostaa nykyisten palvelujen ja verkostojen käyttöä ja siten mahdollistaa panostamisen niiden laadulliseen kehittämiseen.

Uusia teitä ei tarvita (huom. Inarin tien seudullinen yhteystarve), samoin yhdyskuntateknikka tukeutuu jo olevaan yhdyskuntarakenteeseen. Muoniontien varren liittäminen vesihuoltoon tuo samalla uudet pohjavesialueet koko Levin käyttöön.

### 9.6.2 Kylien toiminta

Kylien omaa päätöksentekoa rakentamisen sisällöstä tuetaan kaksiosaisella arvokkaiden ympäristöjen säilyttämisellä. Valtakunnallisesti arvokkaat kohteet suojellaan kohdemerkinnöin ja kylän kehittämiselle on laadittu rakentamistapaohjeet.





Tämä tukee kylien historiallista rakentumista, yhtään kylistä irrallista uutta asu-  
misaluetta ei perusteta.

Kylien ja asumisen tulevaisuus on perustettu historiallisten kerrosten varaan ja  
niitä säilyttäen. Kylien ympäristöjen ja rakentamisen tavoitteet on kirjattu, mää-  
räyksiin suojattu valtakunnalliset arvokohteet ja laadittu kylien kehittämisen tueksi  
rakennustapaohjeet.

Lomarakentaminen ja asuminen on pidetty toiminnallisesti eri alueilla, jolloin ky-  
läkulttuuri voi edelleen kehittyä ilman suoraa sekoittumista matkailuelinkeinon ra-  
kentamiseen. Esimerkiksi Sirkkan kylä on Levin matkailukeskukseen nähden eri-  
tyyppinen ja asumisen asumisvaraukset on ohjattu Sirkkaan ja lomarakentami-  
nen sekä -palvelut Levin matkailukeskukseen. Sirkkan tulee kehittyä Lapin kylänä  
ja Levin matkailukeskuksena.

### 9.6.3 Elinympäristön turvallisuus

Kylien sosiaalinen rakenne säilyy, jolloin yhteisöön liittyvä perusturvallisuus säilyy  
muutospaineessa. Vanhoja kyläkeskuksia rakennetaan yksittäistaloin täydentäen  
ja uusi alueellinen asuinrakentaminen sijoitetaan ryhmiin yhtenäisiksi kokonai-  
suuksiksi. Maiseman arvokkaimmat osat ja tunnusmerkit säilyvät lähes nykyi-  
sellään, millä on merkitys kotiseudun ja oman kulttuurin tiedostamiselle.

Liikenneturvallisuutta on parannettu uusien kevyen liikenteen reitein.





## 9.7 Aluevarausten vaikutusten arviointitaulukko

### 9.7.1 Rakentamisalueet

	Muutokset	Vaikutukset			
Arvioinnin kohde	Nykyiseen tilanteeseen	Luonnonympäristö ja luonnonvarat	Kulttuuriset vaikutukset	Sosiaaliset vaikutukset	Talous ja resurssit
<b>LOMA- JA MATKAILUALUEET (C, R ja RM)</b>					
Nykyisen matkailukeskuksen ydinalue	Keskustaan runsaasti uusia kaupallisten palvelujen alueita	+ Luonnonalueet säilyvät + Luonnon saavutettavuus säilyy erinomaisena	+ Lomakeskus on oma selkeä miljöösä + Rakentamisen aikakerrostuma monipuolistuu.	+ Asuminen ja lomailu eivät sekoitu + Asukkaiden oma kulttuuri saa tilaa eli sosiaalinen invaasio hidastuu.	+ Rakenteeltaan tehokkain tuottokyky tuo eniten voimavaroja myös asumiseen ja palveluihin
Keskustan laajennusalueet itäkeskus	Lomapalvelujen keskimääräinen saavutettavuus säilyy	+ Autojen käyttö vähenee käyttäjämäärään verrattaessa.	+ Vahvistuu selkeä tiivis lomakeskusta	+ Lapin asumisen ja kylien miljöö säilyvät	+ Mahdollistaa Levin ydinkeskustan kasvun ja kehittymisen
Palvelujen aluetta ja tiivistä lomarakentamista	Nykyisten palvelujen käyttöaste nousee Palvelujen tuottokyky nousee. Keskusta-alue tiivistyy	- Luonnonalue keskustassa vähenee rinteen osalta, + Keskuspuiston virkistysalueet säilyvät.		+ Hyvät lähivirkistysalueet ja reittiverkosto	+ Alueen sijainti on erittäin edullinen palveluihin, rinteisiin ja luontoreitteihin nähden. + Edulliset yhdyskuntakustannukset + Liikennetarve vähenee
Etelärinne ski out-ski in	Asemakaavan täydentyminen	+ Pääosa rakentamisesta sijoittuu joukkoliikenteen piiriin (ainakin kerran tunnissa)	+ Kylien miljöö säilyy + Levin loma ja laskettelu vyöhyke on oma selkeä miljöösä	+ Asuminen ja lomailu eivät sekoitu + Asukkaiden oma kulttuuri saa tilaa eli sosiaalinen invaasio hidastuu.	+ Ei tarvita uusia investointeja, nykyisten käyttö tehostuu ja tuottokyky paranee
Itärinne ski out-ski in	Laajennusalueet Levin kokoavan ympäristien varressa ja hiihtohissien vieressä	+ Haitat ovat vähäisempiä, kun rakentaminen kytkeytyy suoraan laskettelurinteiden ja palvelujen yhteyteen.	+ Rakentamisen aikakerrostuma monipuolistuu. + Vahvistuu selkeä tiivis lomavyöhyke Levin kiertotien ympärille	+ Lapin asumisen ja kylien miljöö säilyvät + Hyvät lähivirkistysalueet ja reittiverkosto	+ Yhdyskuntarakenne tiivistyy ja laajenee + Alueen sijainti on erittäin edullinen teihin ja reitteihin nähden
Utsuvaaran kaakkoisosaa		+ Luontokokonaisuuudet säilyvät (Kätkä - Pyhätunturi, järvet, Sirkan pohjoispuoli)		+ Lasketteluloma vahvistuu käsitteenä	+ Edulliset yhdyskunta kustannukset + Maaperä soveltuu hyvin rakentamiseen
Utsuvaaran pohjoisosaa					
Golf-ranta					
Ahvenjärven alue	Uusi laajempi aluevaraus	+ Joukkoliikenteen piirissä (ainakin kerran tunnissa)	+ Kylien miljöö säilyy + Levin loma ja laskettelu vyöhyke	+ Asuminen ja lomailu eivät sekoitu (eriyttämisen hyväksikäyttö)	+ Laajentaa yhdyskuntarakennetta hallitusti + Alueen sijainti on
Lomakylä ja yritysmuotoisten toimijoiden aluetta					



		<p>Luontokokonaisuudet säilyvät (Kätkä - Pyhätunturi, Sirkan pohjoispuoli)</p> <p>- Rakentaminen vähentää luonnonalueita sekä lisää kulumista ja häiriötä aiheuttavaa toimintaa</p> <p>- Vähentää vapaita järvenrantoja</p>	<p>on oma selkeä miljöösä jonka suora osa tämä on</p> <p>+ Vahvistuu selkeä tiivis lomavyöhyke Levin kiertotien ympärille</p>	<p>+ Hyvät lähivirkistysalueet ja reittiverkosto</p> <p>+ Laskettelurinteet ja Levin palvelut lähellä</p> <p>+ Matkailualue painottuu enemmän kesäkauteen laajentaen vuotuista käyttöä</p>	<p>edullinen teihin ja reitteihin nähden</p> <p>- Kevyen liikenteen eritaso tarvitaan Levin suuntaan</p>
Uuselkä	Uusi laajempi aluevaraus	<p>+ Pääosa rakentamisesta sijoittuu joukkoliikenteen piiriin (ainakin kerran tunnissa)</p> <p>+ Haitat ovat vähäisempiä, kun rakentaminen kytkeytyy lähelle laskettelurinteitä ja palveluja</p> <p>+ Luontokokonaisuudet säilyvät (Kätkä - Pyhätunturi, järvet, Sirkan pohjoispuoli)</p>	<p>+ Kylien miljöö säilyy</p> <p>+ Levin loma ja laskettelu vyöhyke on oma selkeä miljöösä</p> <p>+ Vahvistuu selkeä tiivis lomavyöhyke Levin kiertotien ympärille</p>	<p>+ Asuminen ja lomailu eivät sekoitu (eriyttämisen hyväksikäyttö)</p> <p>+ Asukkaiden oma kulttuuri saa tilaa eli sosiaalinen invaasio hidastuu.</p> <p>+ Lapin asumisen sisältö ja kylien miljöö säilyvät</p> <p>+ Hyvät lähivirkistysalueet ja reittiverkosto</p>	<p>+ Ei tarvita uusia investointeja, nykyisten käyttö tehostuu ja tuottokyky paranee</p> <p>+ Yhdyskuntarakenne tiivistyy ja laajenee</p> <p>+ Alueen sijainti on erittäin edullinen teihin ja reitteihin nähden</p> <p>+ Edulliset yhdyskunta kustannukset</p> <p>+ Maaperä soveltuu hyvin rakentamiseen</p>
Sammun pohjoispuoli	Uudet Ounasjokeen tukeutuvat loma-alueet	<p>+ Luontokokonaisuudet säilyvät (Kätkä - Pyhätunturi, järvet jne.)</p> <p>+ Ounasjoen ranta säilyy yleisessä virkistyskäytössä (ei rantarakentamista)</p> <p>- Rasittaa Ounasjoen rantoja</p> <p>- Ei joukkoliikenteen piirissä</p>	<p>+ Lisää Levin kesäkäyttöä ja monipuolistaa lomailua</p> <p>- Voi johtaa Lonnakon maiseman muutoksiin, rakentamisen ohjaaminen tehtävä huolella.</p>	<p>+ Jokimatka- ja kalastusmahdollisuudet</p> <p>+ Lonnakon toiminnan sisältö vahvistuu</p> <p>- Aiheuttaa häiriötä Lonnakon alueella</p>	<p>+ Ei tarvita uusia investointeja</p> <p>+ Maaperä soveltuu hyvin rakentamiseen</p> <p>+ Tehostaa kesäaikana Levin palvelujen käyttöä</p> <p>- Liikkumiskustannukset nousevat</p>
Lonnakko pohjoinen					
Lonnakko eteläinen					
Muonion suunta	Uusi laajempi aluevaraus	<p>+ Luontokokonaisuudet säilyvät (Kätkä - Pyhätunturi, järvet, Sirkan pohjoispuoli)</p> <p>- Ei joukkoliikenteen piirissä</p> <p>- Vedenjakaja-alueella, vaikutukset</p>	<p>+ Kylien miljöö säilyy</p> <p>+ Lisää matkailuun hiljaisen luontomatka-alueen</p> <p>- Ei tue suoraan Levin keskuksen palveluja ja rakentamista</p>	<p>+ Asuminen ja lomailu eivät sekoitu (eriyttämisen hyväksikäyttö)</p> <p>+ Asukkaiden oma kulttuuri saa tilaa eli sosiaalinen invaasio hidastuu.</p>	<p>+ Alueen sijainti on edullinen teihin nähden</p> <p>+ Maaperä soveltuu hyvin rakentamiseen</p> <p>+ Riittävän suuri yksikkö "satelliitiksi"</p>



		kuitenkin rakentamistavasta johtuen pienet	- Erillinen uusi lomarakennustapa	+ Lapin asumisen sisältö ja kylien miljöö säilyvät + Hiljaisuutta ja rauhaa Levin lomalla	- Tarvita kevyen liikenteen väylä - Yhdyskuntarakenne hajoaa tämän satelliitin osalta
Tepaston suunta	Olemassa olevan RA:n täydentäminen	+ Luontokokonaisuu- det säilyvät (Kätkä - Pyhätunturi, järvet jne.) - Rasittaa Ounasjoen rantoja - Ei joukkoliikenteen piirissä	+ Lisää Levin kesäkäyttöä ja monipuolistaa lomailua - Voi johtaa hallitsemattomaan matkailutoimintojen hajoamiseen	+ Jokimatkailu- ja kalastusmahdolli- suudet + Kylien lähellä toiminta vilkastuu - Aiheuttaa häiriöitä Könkään alueella	+ Tehostaa kesäaikana Levin palvelujen käyttöä - Liikkumiskustan- nukset nousevat - Tarvitaan uusia investointeja (yksityiset)



Arvioinnin kohde	Nykyiseen tilanteeseen	Muutokset		Vaikutukset	
		Luonnonympäristö ja luonnonvarat	Kulttuuriset vaikutukset	Sosiaaliset vaikutukset	Talous ja resurssit
<b>PYSYVÄN ASUMISEN ALUEET (AP, AT-1 ja AT)</b>					
Sirkan keskus-Hossa – Sirkan länsipuoli, Levijärven länsiniemi uusi AP  Asemakaavalla	Täydentää sisäänpäin nykyistä asumista	+ Haitat vähäisiä rakennettaessa nykyisten rakennuspaikkojen läheisyyteen  - Vähentää luonnonalueita sekä lisää kulumista ja häiriötä.	+ Sirikka kehittyä edelleen Lapin kylänä, miljöö säilyy  + Lisärakentaminen tiivistää hajanaista kyläkuvaa  + Rakentamisen aikakerrostuma monipuolistuu  + Vahvistuu selkeä tiivis asumisvyöhyke Levin pohjoispuolelle	+ Asuminen ja lomailu eivät sekoitu (eriyttämisen hyväksikäyttö)  + Kyläyhteisö vahvistuu  + Hyvät palvelut ja virkistysalueet  - Liikenteen melu  - Lomakeskus häiritsee	+ Yhdyskunta tiivistyy, ilman investointeja.  + Sijainti on erittäin edullinen palveluihin, työpaikkoihin ja teihin nähden.  + Edulliset yhdyskuntakustannukset  + Hyvä saavutettavuus, pääliikenneväylien yhteydessä
Levijärven pohjoispuoli, Akanrova	Täydentää laajentaen olevaa asumista  Uusia asuinpien-talo-laajennusalueita	+ Rakentaminen kohdistuu vähäisen ulkoilukäytön alueille  - Lisää liikennettä, kävelyetäisyyden ulkopuolella  - Rakentaminen vähentää luonnonalueita	+ Sirikka kokonaisuutena kasvaa, asukkaiden voimavarat lisääntyvät  - Suppeampi elämisen sisältö kuin Sirkan keskustassa, vähäiset lähipalvelut	+ Kuuluvat perinteiseen Lapin kylään ja sen yhteisöön  - Uudet alueet voivat eriytyä etäämpänä olevina ”nukkumalähiöiksi” ilman sidosta Sirkan yhteisöön	+ Asumisen alueet ovat yhdessä Levin keskusta pohjoisessa reunustavana vyöhykkeenä  + Sijainti edullinen verkostoihin ja teihin nähden  - Liikkumiskustannukset korkeat
Köngäs asemakaavoitetut omakotitaloalueet	Uusi laajempi aluevaraus	+ Rakentaminen kohdistuu kylän syrjäalueille eli haittaa vähän luonnonympäristön arvoja  + Mahdollistaa luonnonympäristön hoitoa uusien asukkaiden kautta  - Lisää liikennettä	+ Rakentaminen mahdollistaa kylissä monipuolista asuinrakentamista  + Vanhan arvokkaimman kylämiljöön muuttamisen paine voidaan ohjata näille alueille	+ Köngäs säilyy elävänä uusien asukkaiden kautta  + Uudet asukkaat vahvistavat kyläyhteisöä ja omaksuvat kylän elämisen tavan, sosiaalinen yhteisö kehittyä	+ Helpottaa Könkään ja Rauduskylän kunnallistekniikan toteutusta laske-malla yksikkö-kustannuksia  - Korkeat investointikustannukset  - Korkeat asumis- ja liikkumiskustannukset





Köngäs, Rauduskylä, Hanhimaa, Pöntsö Lonnakko,  Ilman asemakaavaa	Vanhojen kyläympäristöjen täydentäminen	+ Säilyttää perinneympäristöjen kasvillisuutta ja eläimistöä  - Voi vähentää maisema-arvoja	+ Rakentaminen mahdollistaa vanhan kylän kehittämisen  + Vanhan arvokkaimman kylämiljöön säilyminen	+ Asukkaiden omatoimisen kylien kehittämisen voimistuminen  + Kylien yhteisölli- syyden kiinnittymi- nen perinteeseen  - Määräykset voivat viedä valtaa kylistä ja siten heikentää sosiaalista yhteisöä	+ Helpottaa valtion tukien myöntämistä  + Helpottaa tietotai- don ym. avun saan- tia rakentamiseen  - Korkeat investointi- kustannukset  - Korkeat asumis- ja liikkumiskustan- nukset
---	---	---	---	---	--

## 9.7.2 Palvelut

		Muutokset		Vaikutukset	
Arvioinnin kohde	Nykyiseen tilanteeseen	Luonnonympäristö ja luonnonvarat	Kulttuuriset vaikutukset	Sosiaaliset vaikutukset	Talous ja resurssit
<b>PALVELUT</b>					
Sirkan kylän lähipalvelujen lisääminen P	Sirkan kylään alueita asumisen edellyttämille uusille palveluille.	+ Uudet palvelualue rakentamisen alueet kytkeytyvät pysyvänasutuksen alueisiin  - Vähentävät luonnonalueita keskustassa	+ Asumisen laadun parantaminen mahdollistuu  + Palvelut monipuolistuvat ja jakautuvat asukkaiden ja matkailijoiden palveluihin	+ Sirkka Levin asumiskylänä vahvistuu  + Uudet työpaikat edesauttavat Sirkan lähipalvelujen monipuolistumista	+ Palvelujen saavutettavuus paranee  - Kunnallisten palvelujen hajauttaminen nostaa kustannuksia
Levikeskuksen laajennus Itärinne C	Uusi keskustan laajennus	+ Vähentää melua  + Vähentää liikennettä ja liikenteen investointeja  - Vähentää luonnon- aluetta Levin kes- kustassa	+ Tuo Levin matkai- lukeskukselle laa- jennuksen  + Rakentamisen monipuolistuminen ja tiiviin lomaraken- tamisen lisääminen	+ Uusimuotoista matkailua Leville  + Lisää lomakes- kuksen palveluja, tehokkuutta ja toiminnan helppoutta	+ Palauttaa Levin elinkaaressa nousuvaiheeseen  + Lisää nykyisten lomatoimintojen käyttöastetta  + Ei vaadi uusia ulkoisia investointeja
Suojaviheralueet EV-1	Tiemaiseman suojaus	+ Lisää luontoarvoja ja niiden hoitoa  + Vaimentaa melua	+ Säilyttää miljöötä  + Parantaa ympäristön laatua	+ Vahvistaa kotiseudun kuvan säilymistä	+ Lisää työtä  - Vähentää tuloja





## 9.7.3 Teollisuus

Arvioinnin kohde	Nykyiseen tilanteeseen	Muutokset		Vaikutukset	
		Luonnonympäristö ja luonnonvarat	Kulttuuriset vaikutukset	Sosiaaliset vaikutukset	Talous ja resurssit
<b>TEOLLISUUS TP JA TY</b>					
Sirkan kylän pohjoispuoli TP lähipalvelujen	Tekniset huoltoon ja toimintaan liittyvät välineet ja huolto keskitetään Muoniontien varteen	+ Häiriöt Levin keskustassa vähenevät - Luonnonalue vähenee (syrjässä) - Liikenne ja melu lisääntyvät (siirrot)	+ Matkailun laatu paranee koneiden siirtyessä pois Levin keskustasta	Ei vaikutusta	+ Huoltopalvelujen laatu paranee - Huolto palvelujen hajauttaminen nostaa kustannuksia
Lentokentän eteläpää TP	Lentokentän lähiyrittäjien aluetta ja Kittilän teollisuusalueen laajennus	+ Lentokentän lähialueen näkymät siistejä - Luonnonalue vähenee	+ Matkailupalveluja lentokentän lähellä Levin ulkopuolisille yrittäjille	Ei vaikutusta	+ Yritystontteja käyttöön + Edulliset investointi ja käyttökulut
Muoniontien teollisuusalue TY					

## 9.7.4 Erityisalueet

Arvioinnin kohde	Nykyiseen tilanteeseen	Muutokset		Vaikutukset	
		Luonnonympäristö ja luonnonvarat	Kulttuuriset vaikutukset	Sosiaaliset vaikutukset	Talous ja resurssit
<b>ERITYISALUEET (ET, E-1 ja EV-1)</b>					
Yhdyskuntateknisen huollon alueet ET / Määräys mastoista, johtoverkot	Radiomastot, vedenottamot, puhdistamo ja muuntoasemat	+ Määräys mastoista suojaa tunturin luontoa + Uudet sähkölinjat luonnon vähemmän arvokkaille alueille	+ Tunturimaiseman perinteinen ilme säilyy (mastokielto)	Ei vaikutus	Ei vaikutusta
Ajoharjoittelurata E-1	Uusi toiminto	- Vähentää luonnonaluetta - Lisää melua lähialueellaan - Lisää liikennettä	- Muuttaa Lapin toimintakulttuuria kaupallisemmaksi - Muuttaa Lapin loman käsitettä pois paikallisuudesta	+ Tuo uutta toimintaa ja mahdollisuuksia - Muuttaa yhteisön arvopohjaa "ei paikalliseen" suuntaan	+ Laajentaa levin toimintoja ympärivuotiseksi - Kallis investointi (yksityinen)
Suojaviheralueet EV-1	Tiemaiseman suojaus	+ Lisää luontoarvoja ja niiden hoitoa + Vaimentaa melua	+ Säilyttää miljöötä + Parantaa ympäristön laatua	+ Vahvistaa kotiseudun kuvan säilymistä	+ Lisää työtä - Vähentää tuloja





## 9.7.5 Liikenne

Arvioinnin kohde	Nykyiseen tilanteeseen	Muutokset		Vaikutukset	
		Luonnonympäristö ja luonnonvarat	Kulttuuriset vaikutukset	Sosiaaliset vaikutukset	Talous ja resurssit
<b>LIIKENNE</b>					
Autoliikenne	Autoliikenne kasvaa	+ Ei uusia pääväyliä + Tiivis Levin keskuksen rakentaminen vähentää yksikökohtaista liikennettä ja lisää joukko liikenteen käyttöä - Tievaraus Rauduskylässä lisää liikennettä - Muoniontien lomarakentaminen lisää liikennettä - Könkään ja Tepas-ton rakentaminen lisää liikennettä	- Autoliikenteen lisääntyminen vähentää hiljaisuutta ja lisää ilman epäpuhtauksia	+ Lappi säilyy asuttuna ja elinvoimaisena esim. palvelut voidaan keskittää ja tuottaa edullisesti	+ Ei uusia pääväyliä + Levin matkailukeskus on liikenteen varassa, elinkeino kehittyy  + Keskittäminen Leville parantaa toimivuutta ja vähentää kustannuksia
Kevyt liikenne	Uudet kevyen liikenteen väylät: - Kittilä – Levi - Sirkka-Köngäs - Rauduskylä - Sirkka - Hossa - Levi - Muoniontien loma-asutus	+ Kevyen liikenteen väylän sijoituksessa nykyiseen tieverkoston viereen haitat ympäristölle vähäisiä.	+ Lisää kylien elinvoimaisuutta	+ Turvallisuus paranee etenkin Sirkka – Köngäs ja Sirkka – Hossa alueilla	- Kalliit investoinnit
Venevalkamat	- Sirkka 2 venevalkamaa - Ounasjoki 4 venevalkamaa	+ Keskittämällä venevalkamat haitat minimoidaan - Rakentaminen vähentää erämaisia joki- ja järvi-alueita sekä lisää kulumista ja häiriötä aiheuttavaa toimintaa.	+ Parantaa kulttuuriympäristöä (mikäli toteutus on perinteinen)	+ Lisää vesialueiden käyttömahdollisuutta	+ Lisää ympärivuotista matkailua + Lisää uuden lomamatkailutavan Leville



## 9.7.6 Virkistys

Arvioinnin kohde	Nykyiseen tilanteeseen	Muutokset		Vaikutukset	
		Luonnonympäristö ja luonnonvarat	Kulttuuriset vaikutukset	Sosiaaliset vaikutukset	Talous ja resurssit
<b>VIRKISTYS VR-1, VL, VU JA VU-1</b>					
Retkeily- ja ulkoilualueet VR-1	Ounas-, Pallas ja Ylläs-, Aakenus tunturit ja matkailukeskukset yhdistetään luontovyöhykkeillä ja -reiteillä.	+ Uusi matkailuelinkeinon kytketty tunturiluonnon hoito ja panostus  + Määräyksillä ohjataan metsänhoito- toimia ympäristöarvot huomioiden  - Liikkuminen aiheuttaa kulumista ja roskaantumista  - Moottoroitu liikkuminen tuntureilla erityisesti sulanmaan aikana vähentää luontoarvoja	+ Tunturien merkitys korostuu  + Lapin maisemaa tuotteistetaan ja siihen panostetaan  + Määrittää selkeämmin matkailun virkistysalueet	+ Matkailu kehittyy ympärivuotiseksi  + Vahvistaa perinteistä Lapin vaellusmatkailua ja luonnossa liikkumista	+ Tunturiluonto säilyttää voimavarana arvonsa  + Matkailuelinkeinon resurssit lisääntyvät  - Luontovyöhykkeen puuntuoton vähentämisen kustannukset  - Tunturien suojaamisen sekä reittien ja luontopalveluiden kustannukset
Lähivirkistys, Urheilu- ja ja virkistysalueet VL, VU JA VU-1	Luontoalueiden virkistyskäyttöä lisätään ja uusia virkistyspalveluita rakennetaan	+ Virkistys kootaan ja ohjataan reiteille ja toimintapaikoille  + Roskaantuminen ja kulumisen saadaan hallintaan  - Luonnontilaiset alueet ja maisemat vähenevät	+ Virkistyspalvelut monipuolistuvat  + Virkistyskäyttö jaotellaan toimintoihin	+ Virkistys muuttuu tuotteistetuksi ryhmien toiminnaksi  + virkistyspalvelujen laatu ja saatavuus paranevat  - Itsenäinen luonnossa liikkuminen vähenee	+ Ympärivuotisia virkistystuottoja  - Virkistyspalvelujen kustannukset
Ulkoilureitit	Uusia reittejä Ounas-, Pallas ja Ylläs-, Aakenus tunturien suuntiin	+ Reiteille koottu liikunta vähentää liikkumisesta aiheutuvia haittoja  - Luonnontilaiset ympäristöt häiriytävät, kulumista ja roskaantumista	+ Tuntureille suunnattava vaellusmatkailu lisääntyy  - Moottoroitu kesäliikunta aiheuttaa kulumista ja haittoja	+ Hyvät ulkoilureitit tärkeä alueen viihtyvyys tekijä.  + Uudet teiden alikulut parantavat turvallisuutta	+ Tuotteistettu reittiliikunta tuo matkailuresursseja  - Reittien rakentaminen, tukikohdat ja hoito  - Kaavamääräykset ja ohjeet rajoittavat hieman metsätalous toimintaa.



## 9.7.7 Suojelualueet

Arvioinnin kohde	Nykyiseen tilanteeseen	Muutokset		Vaikutukset	
		Luonnonympäristö ja luonnonvarat	Kulttuuriset vaikutukset	Sosiaaliset vaikutukset	Talous ja resurssit
<b>SUOJELUALUEET S, SL JA S-1</b>					
Suojelu ja Luonnonsuojelualueet S, SL ja S-1	Täydennetty inventoinneilla	+ Turvaa luontoarvot ja selkiyttää menettelytavat	+ Luonnon merkitys korostuu - Siirtää toimenpiteistä päättämisen viranomaisille	+ Luonnon ja maiseman kulttuuriarvojen säilyminen - Omistajien vaikutus luontoarvoihin vähenee	+ Luonto säilyttää voimavarana arvonsa - Suojelualueiden puuntuotto vähenee - Tunturien suojaamisen sekä reittien ja luontopalveluiden kustannukset



## 9.7.8 Elinkeinot vaikutusten arviointi taulukko

Arvioinnin kohde	Nykyiseen tilanteeseen	Muutokset		Vaikutukset	
		Luonnonympäristö ja luonnonvarat	Kulttuuriset vaikutukset	Sosiaaliset vaikutukset	Talous ja resurssit
<b>EINKEINOT</b>					
Matkailu	Matkailu kasvaa  Kalottialueen matkailun keskus  Matkailupalvelut monipuolistuvat ympärivuotiseksi	- Ohjelmalvelu tukikohdat huoltoyhteisyyksineen muuttavat luontoa sekä lisäävät kulumista ja häiriötä aiheuttavaa toimintaa.  - Moottoroitu luontoliikunta aiheuttaa häiriötä	+ Luo ja monipuolistaa matkailukulttuuria  + Lappi säilyy asuttuna ja elinvoimaisena	+ Lappi säilyy asuttuna ja elinvoimaisena	+ Tärkein elinkeino koko Lapille kehittyä ja palautua elinkaarensa nousuvaiheeseen  + Luontomatkailun tehokas kehittäminen tuo eniten resursseja Lappiin
Metsätalous	Metsätalouden toimintaa rajoitetaan ja ohjataan Kätkä- ja Pyhätunturien kautta Ounas-Pallas ja Aakenus-Yllästuntureille johtavilla luontovyyhykkeillä tunturien ympäristöissä	+ Matkailulle ja maisemalle arvokkailla luontoalueilla on määräyksiä ja ohjeita metsänkäsittelyyn  + Tärkeimmät luontoarvot säilyvät	+ Kotiseudun tunnusmaisemat säilyvät kauniina ja niiden matkailukäyttö vahvistuu.  + Matkailusta tulee uusi metsätaloustalouden muoto  - Perinteinen metsätalous vähenee	+ Metsätilat tulevat kehittämään matkailuelinkeinoa uutena voimavarana  - Metsätalouden muuttuessa matkailutoimintoihin matkailukeskuksen vaikutuspiirissä muuttaa elämäntapaa metsätiloilla perinteitä vähentäen.	+ Toimintojen ohjauksella rajataan metsätalouteen kohdistuvia haittoja.  - Puuntuotto vähenee  - Metsätalouden päätöksentekoon mukaan matkailuyrittäjät
Maatalous	Ei suoria muutoksia	+ Matkailu tuo lähituotteille kysyntää ja lisää ekologiaa  + Luonnonympäristöt säilyvät	+ Maatalous säilyy  + Maatalous tukee kulttuurimaisemien säilymistä	+ Maatilojen merkitys vahvistuu kylien rakentuessa perinteiden kautta  + Arvokkaat kulttuurikokonaisuudet on tuotu tietoisuuteen	+ Matkailu lisää tilojen tuottoa ja tuotteiden jalostusastetta  - Puuntuoton aleneminen voi estää suuria investointeja
Poronhoito luontaiselinkeinot	- Laidunalueet vähenevät hieman rakentamisen myötä	+ Ekologista lähialueen lihantuotantoa matkailukeskukselle	+ Osa Lapin perinnettä, resurssi	+ Lisää matkailun sisältöä  + Lisää matkailun paikallisuutta  - Matkailu muuttaa perinteistä poronhoitoa	+ Matkailu parantaa porotalouden tuloa  + Keskitetyllä rakentamisella rajataan haittoja porotaloudelle  - Rakentaminen ja ajoharjoittelurata vähentävät tuottavaa laiduntaa.

## 10 OSAYLEISKAAVAN TOTEUTUS

### 10.1 Toteutusta ohjaavat ja havainnollistavat suunnitelmat

#### 10.1.1 Virkistysalueet

##### *Ulkoilu- ja virkistysalueet ja –reitit, luontoliikunnan muodot*

Perusluonteeltaan Levi on luonnon elämyskohde, jolloin ympärivuotisten liikunnan helpottaminen ja luonnon kokemisen tuotteistaminen ovat kehityksen moottoreita. Käyttäjämäärän lisääntyessä monipuolistuu palvelujen kysyntä eri vuodenaikoina mahdollistaen lisääntyvän yrittämisen.

Luontoelämyksiä ei voi keinotekoisesti tehdä, vaan ne perustuvat erämaan kokemiseen. Luontokokemus pitää kuitenkin varmistaa oheispalveluilla ja tukitoiminnoilla, jolloin se soveltuu myös eläkeläisille ja heikkokuntoisille. Erämaapalvelut esim. Kätkä- ja Pyhätuntureilla taukopaikat, peruspalveluin varustetut majat, yhteys- ja cateringpalvelut ovat tuotteistamisen avaimia. Luontoliikunta monipuolistuu vuodenaikaisen käytön laajentuessa, talvella murtomaa-hiihto, kesällä vaellus kalastus ja metsästys. Yleiskaavassa näitä mahdollistetaan luontoliikunta-alueille annetulla rakennusoikeudella, reitistöillä ja kaavamääräyksillä.

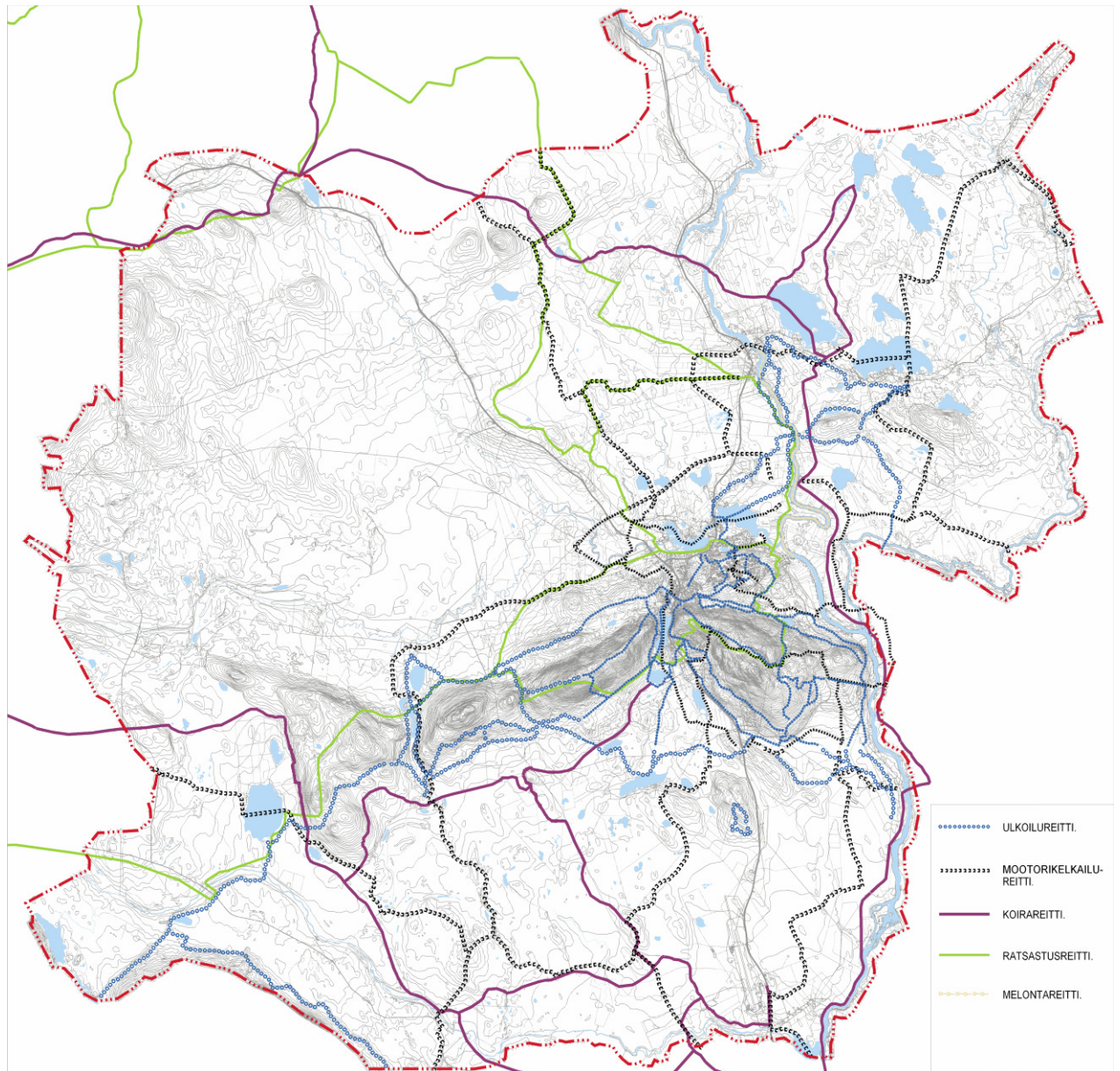


Lapin matkailukeskuksien tulee ryhtyä yhteispalvelujen tuotteistamiseen ja muodostaa seudullisesti erikoistuneiden osapalvelujen tarjonnan kokonaisuuksia. Tätä kautta löydetään kannattavimmat matkailutuotteet ja voidaan nopeasti sopeutua markkinoiden muutoksiin. Verkottuminen merkitsee luontoyhteysverkon toteuttamista keskuksien välille sekä luonnon korostumista kilpailutekijänä. Toimenpiteet luontoliikunnan edellytysten parantamiseksi Levin osayleiskaavassa:

- Luontokäytävät Leviltä Ounas- Pallas, ja Ylläs- ja Aakenustuntureille rakennetaan palveluiltaan korkeatasoisiksi ja tuotteistetaan. Rakennetaan palvelupisteitä erilaisille ja eri vuodenaikaisille toiminnoille.
- Muutetaan metsätalouden käsite näillä alueilla matkailumetsän tuotokseksi.
- Osa-alueiden käyttö tulee tapahtua maanomistajalähtöisesti, koska he tuntevat alueensa mahdollisuudet parhaiten, esim tunturit, järvet ja suot, tavoitteena kunkin alueen luonto- ja matkailuarvojen nostaminen.

- Luonnon matkailukäyttö elinkeinona ei perustu yksittäisiin luonnossa liikkujiin eli jokamiehenoikeuteen. Tuotteistamisen tulee olla tehokasta ja valmisteltua.
- Osayleiskaavan Levin reitistö on monipuolinen. Reitit lähtevät Levin keskustasta ja Höperölämmeltä.

### Reitistökartta



Kuva 48. Suunnittelualueen rakennetut, toimituksessa olevat ja suunnitellut reitit.



### Luontoliikunnan kohdealueet



#### 1) Kätkä- ja Pyhätunturin selänne

Luonnontilaiset tunturit ovat Levin matkailukeskukseen ulottuvaa erämaaluontoa. Tuntureilla liikuta on ohjattava maanpintaa suojaaville rakennetuille reiteille S-1 ja VR-1 alueilla.

Leviltä puuttuu lähireitti, jolla myös vähemmän kuntoilua harrastaneet voivat ilman apuneuvoja kokea luonnon. Tällainen reitti rakennetaan Immeljärven ympäri ja siltä voi poiketa Kätkän itäpäähän sijoitettuun näköala-taukopaikkaan, josta on näköala Immeljärven yli Leville sekä kaukomaisemassa Pallakselle, paikka merkittiinvirkistys-/matkailukohteena.

#### 2) Levi – Ylläs ja Levi – Ounas – Pallas tuntureiden välinen vaellusreitistö, jonka toteuttaminen edellyttää palvelusteiden ja reitistön korkeatasoista toteuttamista. Markkinalähtöisyys ja kohderyhmien mukainen toteutus mahdollistavat erämaaluonnossa liikumisen tuotteistamisen.

Reitistön varrelle sijoittuu Natura-alueita, suojelukohteita, geologisia erityisluontomaisia, Saattoporan suljettu kaivosalue, järviä, metsiä ja tunturipaljakkoita.





Kuva 49. Koski Ounasjoessa

### 3) Ounasjoki, Loukinen ja Aakenusjoki

Kalastus on kesämatkailun edellytys. Kalastusmatkailu on pitkäjänteistä yhteistyötä, jossa organisaation aikaansaaminen maanomistajista +matkailupalvelun tuottajiin on avainasemassa (ks. Levin kalastuksen kehittäminen suunnitelma Suunnittelukeskus Oy 1999). Jokien rannat säilyvät erämaisina, joilla maisemaa muuttavia toimenpiteitä ei saa suorittaa ilman MRL 128§ tarkoitettua lupaa. Aakenusjoen rannat ja Aakenustunturin selänne on merkitty Maa- ja metsätalousalueiksi, joilla on erityisiä luontoarvoja MY, näillä alueilla metsänhoito määrittää matkailukäytön.

### 4) Järviolueet

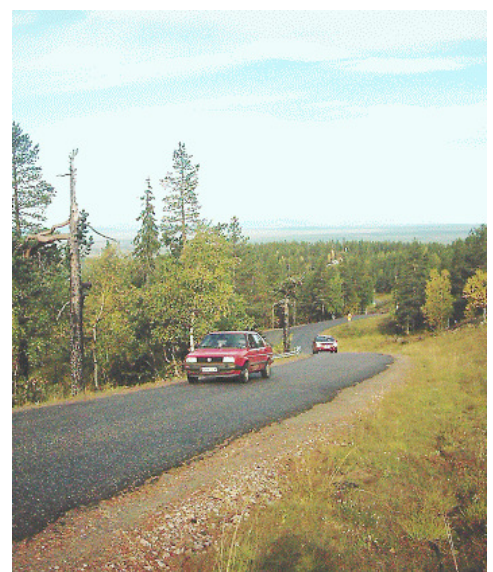
Kalastusmatkailu toteutuu järvillä helpommin, koska kalastoa ja kalastusta voidaan tehokkaammin säädellä. Kalastuksen tulee perustua osapuolten yhteistyöhön, kalastutuksiin ja tuotteistamiseen. Osayleiskaavassa järviolueitten rannat säilyvät pääosin erämaaluonteisina.

### 5) Moottoroitu luonnossa liikkuminen

Moottorikelkkailu suuntautuu rakennetuille reiteille. Moottoroitua matkailupohjaista kesäliikuntaa tulee tiukasti ohjata, tunturit eivät kestä sulanmaanaikaista kulutusta.

### 6) Automatkatkailu

Automatkatkailu tulee lisääntymään autoistumisasteen kasvaessa, mutta sen osuus matkailusta alenee. Mahdollisesti Rauduskylästä Valtatielle 4 avattava uusi maantieyhteys sekä hankesuunnittelussa oleva Kuttura-Repojoki –yhteys mahdollistavat kalottialueen kiertomatkatkailureitin. Teiden varsien hoitoon ja näkymien avaamiseen on maiseman hoito- ja käyttösuunnitelman mukaisesti kiinnitettävä erityistä huomiota.





## 10.1.2 Rakentaminen

Yleiskaavaa ei voida käyttää suoraan rakennuslupiin oikeuttavana MRL 137§:n nojalla, koska rakentamispaane ei ole vähäinen. Rakentamisalueiden osayleiskaava-merkinnät ovat tarkoitettu toteutettaviksi asemakaavalla lukuun ottamatta AT-1 ja AT merkintöjä, jotka tarkoittavat ettei maisemallista, kulttuurihistoriallista, rakennushistoriallista, ympäristöllistä tai yleiskaavan toteuttamista haittaavaa estettä ole AT-1 ja AT alueille rakennettaessa mikäli osayleiskaavaselostuksessa kunkin alueen osalta annettuja ohjeita ja suosituksia noudatetaan. Rakennustapaohjeet ja aluekohtaiset suositukset niin rakennuspaikan sijoittelun, pihojen muodostamisen ja rakennusten rakentamisen osalta ovat ohjeellisia ja tapauskohtaisesti sovellettavia, mutta niitä ei voida jättää rakennuslupaa myönnettäessä pääosilta soveltamatta, koska se haittaisi yleiskaavan toteuttamista. Ohjeet ja aluekohtaiset suositukset perustuvat valtakunnallisiin suojelupäätöksiin, tehtyihin inventointeihin ja osayleiskaavan käsittelyyn ja ne saavat lainvoiman osayleiskaavan vahvistuessa maankäyttö- ja rakennuslain (MRL:n) mukaisesti.

### **Asemakaava-alueet**

Asemakaava-alueilla ei osayleiskaava ole voimassa vaan ohjaa asemakaavojen laadintaa. Tämä vaikuttaa myös joissain tapauksissa asemakaavasta myönnettävien poikkeuslupien käsittelyssä siten, ettei sellaista asemakaavasta poikkeavaa lupaa voida myöntää joka vaikeuttaa osayleiskaavan toteuttamista.

Asemakaavojen ajantasaisuutta tulee arvioida osayleiskaavan sisältöön ja kuvaukseen nähden ja tarvittaessa uudistaa vanhentuneet kaavat. Tällaisia ovat esim. hyvin alhaisella rakentamistehokkuudella toteutuneet Levin vanhimmat lomarakentamisalueiden asemakaavat joilla alkaa tapahtua uudisrakentamista. Alueet tulisi asemakaavoittaa uudelleen ja rakentaa tiiviisti osayleiskaavan tavoitteiden mukaisina. Poikkeuslupamenettelyä ei voida käyttää, koska vain asemakaavassa tutkitaan rakentamisen tiivistämisen kokonaisvaikutukset ja tasapuolisuus sekä tekninen toteutettavuus.

Asemakaavan laadinnassa oleellista on osayleiskaavan tavoitteen toteuttaminen, yksittäistä aluerajausta tai käyttötarkoitusta voidaan muuttaa. Muuttamista ei kuitenkaan tule tehdä mikäli todetaan että muutos ei ole linjassa esim. osayleiskaavan selostuksessa kuvatun tavoitteen ja sisällön kanssa. Osayleiskaavan toteutumista ei tule vaikeuttaa.

### **Haja-asutus**

Yleiskaavassa ei muuteta MRL:n säätlemää rakennuslupamenettelyä haja-asutusalueilla.

*Ranta-alueen ulkopuolella* rakentamiseen varatuilla alueilla on osalla asemakaavan laadintavelvoite. Mikäli sitä ei ole, esimerkiksi Kutunivan AP-alue ja rakentaminen on "olemassa olevaa täydentävä, enintään kaksiasuntoinen asuinrakennus tai maatalouden harjoittamisen kannalta tarpeellinen" (MRL 137.3 §) ja alueen rakentamispaane on vähäinen, lupamenettelynä on kunnan rakennuslupa. Jos rakentaminen on edellä mainitusta poikkeavaa tai rakentamisen määrä on jo siinä määrin kasvanut, ettei se ole enää vähäistä, tarvitaan ensin kunnan suunnittelutarveratkaisu. Siinä





tutkitaan MRL 137 §:ssä mainitut edellytykset eli hanke ei saa mm. aiheuttaa haittaa alueidenkäytön muulle järjestämiselle eli käytännössä mm. vaikeuttaa tulevaa asemakaavan laatimista.

Jos rakentamishanke kohdistuu ranta-alueen ulkopuolella alueelle, jota ei ole yleiskaavassa varattu rakentamiseen, esim. maa- ja metsätalousalue M, on kunnan ensin tutkittava vaikeuttaako rakentaminen yleiskaavan toteuttamista.

A) Mikäli todetaan sen vaikeuttavan, tarvitsee hanke poikkeamispäätöksen. Jos poikkeaminen voidaan myöntää, selvitetään suunnittelutarveratkaisun tarve (yleensä iso, vaikutuksiltaan poikkeuksellinen hanke tai hankala sijainti) ja tämän jälkeen rakennuslupamenettely. Mikäli poikkeamista ei voida myöntää, tulee selvittäväksi mahdollinen korvaus.

B) Mikäli hanke ei vaikeuta yleiskaavan toteuttamista, selvitetään suoraan suunnittelutarveratkaisun tarve ja tämän jälkeen rakennuslupamenettely.

Mahdollisessa muista rakentamishankkeissa kunta tutkii haittaako hanke yleiskaavan toteuttamista. MRL 171.1 §:n mukaan kunta voi erityisestä syystä myöntää poikkeuksen tässä laissa säädetyistä tai sen nojalla annetuista rakentamista tai muuta toimenpidettä koskevista säännöksistä, määräyksistä, kielloista ja muista rajoituksista. Poikkeamisen edellytyksiä arvioitaessa tulee MRL 172 §:n mukaan hankkeen kohdalla tutkia ettei poikkeaminen:

- 1) aiheuta haittaa kaavoitukselle, kaavan toteuttamiselle tai alueiden käytön muulle järjestämiselle.
- 2) vaikeuta luonnonsuojelun tavoitteiden saavuttamista eikä
- 3) vaikeuta rakennetun ympäristön suojelemista koskevien tavoitteiden saavuttamista.

Poikkeamismenettelystä on säädetty MRL 173 §:ssä.

Ennen yleiskaavan voimaantuloa niillä ranta-alueiden ulkopuolisilla alueilla, jonne on muodostunut rakentamista, alue on katsottava suunnittelutarvealueeksi. Näille alueille rakennettaessa rakennuslupa edellyttää suunnittelutarveratkaisua, eli laajennettua rakennuslupaharkintaa. Rakennusluvan erityisistä edellytyksistä suunnittelutarvealueella on säädetty MRL 137 §:ssä. Suunnittelutarveratkaisu ei ole tarpeen mikäli alueella on voimassa asemakaava.

### **Ranta-alueiden rakentaminen**

Yleiskaavassa ei muuteta MRL:n säätelemää rakennuslupamenettelyä ranta-alueilla, Osayleiskaavan tulvakorkeutta koskevia määräyksiä tulee kuitenkin noudattaa.

Suosituksina ranta-alueiden rakentamista harkittaessa tulisi huomioida:

Loma-asuntoalueet sijoittuvat pääasiassa maisemallisesti herkille ranta-alueille, siksi ympäristöön ja maisemaan on kiinnitettävä erityistä huomiota. Rakennukset tulee sijoittaa maisemallisesti edullisille paikoille, maaston myötäisesti ja peitteisille alueille. Rakentaminen tulee ohjata olemassa olevien rakennusten ja teiden yhteyteen. Rakennuspaikkaa ympäröivä luonnontilainen kasvillisuus tulee säilyttää mahdollisimman luonnonmukaisena. Taajamatyyppinen pihasuunnittelu lipputankoineen ei sovellu luonnontilaiselle alueelle.

Rakennussuunnittelussa tulee kiinnittää huomiota kohteen mittakaavan, muotokielen, rakennusmateriaalin ja väriyksen yhteensopivuuteen sitä ympäröivän mai-

seman ja muun rakennuskannan kanssa. Rakennusten kattoväriytyks tulee olla tumma ja maisemasta helposti erottuvia vaaleita ja/tai kirkkaita julkisivupintoja tulee välttää. Rakennukset tulee ryhmittää mieluiten pihapiiriksi, kuitenkin niin että maastolliset muodot ovat lähtökohtina suunnittelussa.

Rakennukset on sijoitettava maiseman kannalta edullisesti, mahdollisuuksien mukaan puuston suojaan.

### **Kylät**

Nyt laadittavan oikeusvaikutteisen yleiskaavan alueella rakennuksen rakentaminen toteutetaan suoraan rakennusluvalla yleiskaavassa rakentamiseen varatuilla alueilla, joita ei ole määrätty asemakaavoitettavaksi (AP, C, P, PV, TP, TY, VL, VU, VU-1, RA, RM, LL, ET ja E-1). Rakentaminen edellyttää kuitenkin, että muilta osin yleiskaavan määräyksissä olevat ehdot alueelle sallitusta rakentamisesta ja rakennusoi-keudesta täyttyvät.

Rakentaminen asemaakaava-alueen ulkopuolisille alueille on tulisi suunnata kyliin ja välttää yksittäistalojen toteutumista maanteiden varsille. Haja-asutuksen ohjaaminen tukisi samalla valtakunnallisesti arvokkaiden maisema-alueiden ja rakennuskulttuuri-kohteiden (kylien) elävinä ja asuttuina kehittymistä.



*Kuva 50. Kantatalo Hanhimaalta.*

Arvokkaita maisema-alueita ja rakennuskulttuurikohteita Köngäs, Rautuskylä, Hanhima, Lonnakko, sekä Sirkan vanhat osat, sekä perinneympäristöjä kuten Pöntsö, Kätkäjärvi, Hossa jne. tulisi rakentaa periaattein:

- 1) Tukea kylien omaa näkemystä Lapin kyliin sopivasta miljööstä. Tämä edellyttää viranomaisten neuvontapalveluja ja taloudellista tukea.
- 2) Kylien perinteiden säilymisen varmistamiseksi yleiskaavaan koottiin rakennustapaohjeet. Rakentamisen ja toimenpiteiden tulee säilyttää kylän tunnelma ja säilyttää arvokkaat kohteet ja näkymät.



- 3) Suojellaan ennen 1940 rakennetut rakennukset, esim. 1800-l hirsirakennukset mikäli rakennusta ole muutettu paljon alkuperäisestä asustaan.
- 4) Kylien rakennukset ovat kolmesta vaiheesta (kylien inventointikartat) vanhimpaan perinteen varassa rakennettuun 1700 – 1900, kasvun kauteen 1900 - 1940 ja sodanjälkeiseen rintamamiestyyppiseen teiden varsien uudisrakentamiseen. Vanhat talot sijaitsevat joen tai vesistön varressa.
- 5) Kylien historiallinen kerroksellisuuden vanhimpien osa-alueiden uudistamiselle asetetaan vaatimukset merkintänä *AT-1 Kyläalue jolla rakentaminen noudattaa perinteitä ja pääasiallisena julkisivumateriaalina käytetään puuta, kattomuotona harjakattoa ja rakentamistapana perinteistä pihapiirin muodostamista.*
- 6) Muilla kylien rakentamiskelpoisilla osilla on merkintänä *AT Kyläalue, joilla rakentamisessa huomioidaan kylän rakenne ja sovelletaan rakennustapaohjeita.*
- 7) Asemakaavoitettavilla laajennusalueilla *AP Pientalovaltainen asuntoalue* voidaan rakentaa tiiviisti. Tällä pyritään mahdollistamaan rakentaminen Konkäällä kustannustehokkaasti ja monimuotoisesti.
- 8) Vanhan pihapiirin asuttuna säilyminen edellyttää usein luvanvaraisia toimenpiteitä, joita suunniteltaessa ja käsiteltäessä tulee tarkastella mahdollisuudet ympäristöön sopivaksi rakentamistavaksi ja rakenteelliset yksityiskohdat sovittaa pihapiirin muihin rakennuksiin nähden. Näissä pihapiireissä tulisi voida soveltaa perinnetrakentamisen toteuttamistapoja sijainnista riippumatta.

### **Rakennuspaikka**

Rakennukset tulisi peitteisillä alueilla sijoittaa kasvillisuuden suojaan, jota on syytä säästää. Rakennusten edustalle tulisi istuttaa suojakasvillisuutta. Tuhoutuneiden tai purettujen vanhojen rakennusten paikat soveltuvat yleensä hyvin rakentamiseen.

Rakentaminen sekä toimenpiteet tulee sovittaa kooltaan, muodoltaan, materiaalinnoiltaan, väritykseltään, sijainniltaan ja rakennustavaltaan olemassa oleviin rakennuksiin, maastoon ja ympäröivään kasvillisuuteen. Rakentamisen tulee olla pienimittakaavaista. Olisi hyvä pitäytyä perinteisessä ympäröivien rakennusten yksityiskohdissa – tulisi välttää kaaria, kolmioita, ympyröitä ja lieriöitä sekä erikoisia lippa- ja katosratkaisuja. Parhaiten kyliin sopii puurakentaminen ja maavärien käyttö.

### **Rakennusten sijoittelu**

- Joen rannoilla ja peltojen keskellä oleviin vanhoihin pihapiireihin sijoitettavien rakennusten tulee täydentää pihoja perinteisellä tavalla, jättäen pihan nurkat auki.
- Uusia erillisiä omakotitalontontteja ei tule sijoittaa avoimeen jokimaisemaan.
- Mikäli päädytään perustamaan avoimelle kylän maiseman osalle uusi asuinrakennus tulee rakentaminen sijoittaa vanhan pihapiirin viereen siten, että talousrakennukset yhdessä päärakennuksen kanssa muodostavat uuden tai vanhaa pihaa täydentävän pihapiirin.
- Rakennuspaikalle tulee pyrkiä muodostamaan pihapiiri (päärakennus, autotalli, liiteri, varasto, sauna erillisinä).
- Uudisrakentaminen ei saa sulkea jokimaisemaa tai viljelymaiseman näkymistä päätteiltä, rakennusryhmien väliin tulee jättää selkeitä maisema-aukkoja.
- Metsävyöhykkeen reunaan rakennettaessa tulee pellon ja metsän välinen reuna-  
vyöhyke säilyttää jatkuvana ja sijoittaa rakennukset joko metsän sisälle jättäen n. 20m:n suojapuusto pihan ja pellon väliin tai kokonaan pellolle.
- Lomarakennuksien sijoittamista vanhaan kylän osaan (AT-1) tulee välttää.
- Rakentamien tulee toteuttaa nykyisen tien varteen tai läheisyyteen siten, että kunnallistekniikan myöhempi toteuttaminen on edullista.
- Päärakennuksen pääsisäänkäynti tulee sijoittaa pihan puolelle.





- Pihojen puut tulee säilyttää. Pihapuiden uudistaminen tulee toteuttaa pitkällä jaksolla, jolloin uudet puut ehtivät kasvaa miljöön täydentäjiksi.
- Vältettävä ranta-alueiden umpeenkasvua, keinoina esim. laidunnus, niitto tai mekaaninen raivaus.
- Rantaniityt ja -pellot tulisi säilyttää avoimina rakentamiselta vapaina.
- Rakennuspaikan rakennusten yhteenlaskettu kerrosala saa olla enintään 15 % rakennuspaikan pinta-alasta. Tämä ei koske maatilojen talouskeskuksia.

### **Rakennussuojelu**

- Olemassa olevia kulttuurihistoriallisesti arvokkaita rakennuksia (sr suojellut rakennukset) ei saa purkaa tai ulkonäköä muuttaa ilman pakottavaa syytä. Suojelumääräys perustuu MRL 139§:n 1 momenttiin.
- Kulttuurihistoriallisesti arvokasta suojeltua rakennusta tulee hoitaa ja käyttää siten, että sen kulttuurihistoriallinen arvo säilyy. Rakennuksessa saa tehdä vain sen käytön ja kulttuurihistoriallisen arvon säilymisen kannalta välttämättömiä korjauksia ja muutoksia, jolloin alkuperäiset rakenteet ja rakennusosat on mahdollisuuksien mukaan säilytettävä.
- Suojellun rakennuksen ulkoasun ja peruskorjaukseen rinnastettavien muutostöiden yhteydessä on museovirastolle varattava tilaisuus lausunnon antamiseen.

### **Rakentamistapa**

- Rakennusten tulee materiaaleiltaan, mittasuhteiltaan ja väreiltä noudattaa kylän lähitalojen tyyliä.
- Rakennuksen julkisivumateriaalina tulee käyttää puuta ja kattomuotona harjakattoa.
- Julkisivujen jaottelun ja rakenneosien sommittelun tulee olla symmetrinen keskilinjaan nähden (kuten perinteisessä rakentamistavassa) ja osakokonaisuuksittain esim. ulkoeteinen.
- Ikkunoiden ja ovien osuus julkisivupinnasta ei saa erota yli 30% naapurirakennuksista.
- Rakennuksissa tulee olla symmetrinen keskijyrkkä tai jyrkkä harjakatto ja vähintään 50 cm leveät räystäät.
- Rakennuksen muodon on noudatettava vanhoja rakennuksia ts. sisäänkäynti pitkältä sivulta (ei rakennuksen päästä!)
- Parvekkeita ja erkkereitä ei tule rakentaa, kuistin tulisi olla umpikuisti.
- Rakennuksen räystään korkeuden tulee olla vähintään 4,5m maanpinnasta.
- Pihojen aitaamista puu- tai pensasaidoin suositellaan.

Uudisrakennusten (päärakennus, suuremmat talousrakennukset kuten autotallit) väriyty tulisi rajoittaa puuhun ja perinteisiin maaväreihin: keltaiseen ja punamultaan sekä tehosteväriin valkoiseen (vuorilaudat) tai käyttää maalaamatonta puuta (Lapin perinne). Harjakaton katemateriaalina tulisi suosia punaista tai mustaa kolmiorimahuopakatetta (ei palahuopa, ei profiilipelti, ei tiili). Pienempiä rakennuksia voi sulauttaa maastoon käyttämällä julkisivuissa harmaata tai tummaa maaväriä (pienempiä talousrakennuksia ei olla aina maalattu ja se luo hierarkiaa rakennusten välille).

Taiteella pystytään elävöittämään sekä koko alueen ilmettä että korostamaan paikkoja.

