

追悼 鬼塚喜八郎氏



平成19年4月4日「第46回神戸っ子パーティー」にて



村上美穂先生の絵画教室にて

鬼塚喜八郎氏 略歴

1918年5月 鳥取県気高郡明治村大字松上

(現 鳥取市松上)に生れる

1936年 鳥取県立鳥取第一中学校卒業

(現 鳥取県立鳥取西高等学校)

職歴

1946年 満7ヶ年の軍務から復員後、神戸に出て3ヶ年のサラリーマン生活。

1949年 非行化してゆく青少年の育成はスポーツによることが第一と考え、スポーツシューズ専門メーカー「オニツカ(株)」を創設し代表取締役就任。

1964年 大証二部上場

1974年 東証一部上場

1977年 スポーツ用品メーカーの(株)ジユナイオ、スポーツウェアメーカーのジェレンク(株)の二社と合併し、(株)アシックスの代表取締役社長に就任。

1995年 (株)アシックス取締役会長に就任。

社外役職歴

世界スポーツ用品工業連盟・終身名誉会長(第3代、第6代会長)

国連支援交流財団・名誉理事長(元理事長)

(社)スポーツ産業団体連合会・会長

(財)日本発明振興協会・会長

(社)日本経済団体連合会・評議員

(社)関西経済団体連合会・常任理事

神戸商工会議所・常議員(元副会頭)

(社)神戸経済同友会・顧問 (元代表幹事)

(財)ボーイスカウト日本連盟・理事

(社)発明協会兵庫支部・支部長(兵庫県発明協会会長)

(財)兵庫県体育協会・副会長

(財)日本バスケットボール協会・会長

近畿バスケットボール協会・会長

日本学生バスケットボール連盟・名誉顧問(元会長)

学位

大韓民国・漢陽大学 経営学名誉博士 (2000年)



平成14年9月 当時の金融担当大臣竹中平蔵氏と



神戸商工会議所 会頭 水越浩士

地元財界の重鎮として信望を集めた鬼塚さんが逝去されたことは、誠に痛恨の極みである。

名実ともに兵庫・神戸を代表する企業家・企業人として、業界の発展のみならず、数々の公職を通じて幅広く活躍された。

特に、昭和六十年十一月から平成六年までの三期九年間にわたって、神戸商工会議所副会頭を務められた。

この間、生活文化産業振興の観点から、神戸ファッション協会の設立に心血を注がれたほか、神戸空港の実現にも情熱を傾け今日の開港に至る牽引役として尽力された。

その輝かしい功績を讃えるとともに、生前の明るく勇ましいお姿を偲び、心よりご冥福をお祈り致します。

兵庫信用金庫 会長 園田正和

私はアシックスの靴を買って鬼塚さんを喜ばせた事もない。鬼塚さんと経済活動として付き合ってきたでもない。

鬼塚さんとの出会いは、かれこれ40年前にもなる。酒の席ではいつも二人でとりとめもない話に華を咲かせたものだ。また、私の誕生日会ではいつも乾杯の発声をしてくれ、仕事という枠をこえて、人間として友人として付き合ってきた。そんな鬼塚さんとの別れをととても寂しく思っている。

神戸の財界人のなかで、彼ほど愛され粹な人はいなかったのではないだろうか。

神戸財界の牽引役として活躍した人鬼塚さん。心からご冥福をお祈りいたします。

重森由郷 新内志賀由郷

新作発表記念 邦舞邦楽の夕べ

風さやか特別公演

愛と夢ファンタジックなひとときを



★秋。9月24日(月・祝)の午後4時から、京都全日空ホテル・平安の間において、重森由郷、重森流家元・新内志賀由郷、研進流二代目家元・重森三果(師範)師の新曲発表・邦舞邦楽の夕べが開かれ、神戸から風さやかが第二部に特別出演し、はなやかにバラエティ豊かな舞台を披露した。

第一部では、新内の「おさん茂兵衛」を新内志賀由郷と三果のコンビで。品川耕一の馬頭琴で三果が「スーホーの馬」を熱演。新曲「祇園花街恋しぐれ」(山本八郎(詞)、室中敦(曲))を由郷が。花柳友章師の長唄「多摩川」の日舞。

第二部はボディーひろしさんのヒットメドレー、諏訪あいさんの弾き語り、そして門野佳代子さんのアリアが会場を盛り上げた。

第三部は、我らが風さやかが特別公演「愛と夢ファンタジックなひとときを」構成、演出、出演の一人舞台。民謡のお国めぐりと、タカラヅカの歌、ラストは美空ひばりの「川の流れるように」でドラマティックに締めた。

★10月4日、午後3時から神戸市立中央市民病院のロビーで、風さやか院内コンサート。病院始まって初のプロ歌手出



新作発表記念 邦舞邦楽の夕べ



▶女優・當代敬子さんと
▲上は重森由郷師を囲んで

神戸市立中央市民病院 風さやか院内コンサート



★12月14日(金)生田神社会館4F
 “愛と夢Wedding Christmas 感謝パーティ”¥5,000
 KOBE PR SONG (財)神戸観光コンベンション協会後援
 I Love♥KOBE/あなたと神戸 **好評発売中!**
 ◆お求め・お問い合わせは ▲ゆうせん放送に登場中!
 UGAカラオケに初登場!

OFFICE *Sayaka* 078-331-3820

元タカラジェンヌの皆様を
 ゲストに招いてのトーク番組

風さやか 愛と夢 **永遠のタカラジェンヌ**

毎週日曜 PM10:30~PM11:00 ラジオ関西 558にて好評ON-AIR

提供/おしゃれは足元から…神戸・三宮 **人魂のモリタ** 078-391-9283

★0才から100才までの愛と夢カルチャークラブ開講

演とあって、看護師さんに車椅子を押してもらった患者さんたち約二百名が、じつくりと1時間風さよかのショータイムを楽しみ、元気をもらって大合唱。晴々とした顔になっていく姿は感動的だった。

菊池晴彦神戸市病院監・神戸市立中央市民病院院長は、大のタカラヅカファン。今も月に二度はタカラヅカの公演を観に行くといううれいづかびいきなので、元タカラジェンヌの風さよかの院内コンサートは、上京中をトンボ帰りされてしつかり観覧。男役姿で歌ってほしいという看護師さんたちの要望に心え、さやかマークをかざしてのプログラムはおしゃれに進行した。

介護予防について



村岡章弘先生
神戸市医師会理事
村岡内科クリニック院長

平成 12 年 4 月に介護保険制度が施行されましたが、6 年後の平成 18 年 4 月に「介護予防」という新たな考え方が従来の介護保険制度に導入されました。

これは、要支援や要介護の状態になる以前から、老化の早期発見・早期対処に努めることを重視したものです。そしてそれに伴って、「地域包括支援センター」とよばれる機関が、神戸市内ではおおむね各中学校区に1ヶ所の割合で設置され、神戸市内で74ヶ所あります。ここで介護予防サービス計画、いわゆるケアプランを作成します。

「介護予防」という概念が新たに導入された背景には、「医療費削減」というテーマが、昨今の厚生労働省の基本方針でありますように、「介護費削減」というテーマもまた厚生労働省の重要課題なのです。

最近の傾向として、介護を必要とする方、とくに要支援や要介護1などの介護度が軽い方の増加が著しく、そうした方々が今後悪化していくのを放置しておけば、将来的に「介護に要する費用」が甚大なものになりかねないという危惧が、「介護予防」という考え方が導入された根底にあると思います。

「介護予防」サービスは、介護度が要支援1、要支援2の軽度の方を対象として提供されるものです。日常生活上の支援を行うだけではなく、積極的に体を動かしたり、外出したり、食事内容を見直したりする事で体の機能を維持したり、改善したりして、日常生活を活発に送れるようにする事を目的としたものです。

「介護予防」サービスには、大きく分けて、自宅で受けられる「訪問サービス」、デイサービスセンターや老人保健施設などに通って受ける「通所サービス」、そして特別養護老人ホームなどへ短期間入所する「短期入所サービス」など、16種類のサービスがあります。

また、以前は電動ベッドを借りる事ができたのは、要介護2以上の方だけだったのですが、神戸市医師会からの強い要請に添えてくださった神戸市をはじめ、多くの地方自治体からの国への働きかけによって、今年4月1日から要支援状態の方でも主治医が電動ベッドを必要と診断して、市町村長がそれを確認している場合、借りる事ができるようになりました。

しかし、危惧される問題も残されています。神戸市内の地域包括支援センターの中でも、いわゆる「株式会社」が経営主体であるものがいくつかあります。もともと「株式会社」は株主のために利潤を追求する事が本分であり、奉仕の精神を主体とする医療や介護の分野とは、本来相容れないものがあると思います。一部の経営者が利潤の追求に熱心すぎた結果、コストのような問題も生じました。そもそも国が介護の分野への「株式会社」参入を認めた時から、起ころべくして起つた事件であることも深く受け止めなければなりません。

休日の急病は…

神戸市医師会急病診療所(神戸市医師会館1F)
0783412313
小児科休日急病診療所(西医学園西町4-2)
0787954915

神戸
an essay
再発見

華僑が信仰する
神戸の諏訪神社

加藤 隆久（神戸芸術文化協会会長）
（生田神社宮司）



諏訪神社の社殿

今秋神戸で初めて開かれる総合芸術祭「神戸ピエンナーレ」が始まった。テーマは「出合い一人・まち・芸術」で神戸メリケンパークをメイン会場に、十月六日より十一月二十五日まで、現代アート、いけばな、陶芸、書、日本画、洋画、ユニバーサルデザインポスター、こども絵画、おもちゃ等多彩な展示が行われる。先々月神戸ではこのイベントの前に、第九回世界華商大会が開かれた。世界各地で活躍する中国系企業経営者（華商）約二五〇〇名が神戸に集い、さまざまないイベントが行われて賑わいをみせた。この間華人・華僑の信仰する関帝廟も多数のお参りがあったという。

こうしたなか、神戸には華僑が熱心に信仰している「神社」がある。それは中央区の諏訪山にある諏訪神社である。エキゾチックな朱塗の惣門をくぐると、他の神社ではあまり見かけない「答謝神恩」とか「有求皆応」（求めあらば必ず応ず）とか、「恵我華僑」（華僑を守護たまわらんことを）などと書いた献額が掲げられ、参拝者の八十パーセントまでが中国人・華僑であるという。拝殿の中には神社では珍らしい叩頭台・跪拝座が置いてある。これは神社で座る胡床や円座ではない。中国人が参拝するとき両膝をつく。つまり跪拝するための台なのである。中国では神に対して「一跪三叩頭」の礼を行なう。一回ひざまづき、三回頭をさげる。こんな中国ふうの跪拝座を置いてある神社はおそらく日本では、神戸の諏訪神社だけであろう。しかもその跪拝座に畳表の敷いてあるのは、日本ならではのものである。台湾などの廟で



諏訪神社の惣門と社殿

みかける跪拝座はほとんどレザーク布が敷いてあるからだ。さらに楼門横には煉瓦づくりの塵埃焼却炉のようなものが設置され、時折、中国人が赤や金色の四角い紙をこの炉の中に放り込んで何やらお祈りをしているのを見かける。これはゴミ焼場ではない。「紙銭」を焼くための炉なのである。紙銭というのは送葬の時、鬼神を祈るために用いた紙の銭のことで、漢時代には副葬品として本物の銭を埋めたといわれている。本物の銭をのちに紙に変えたわけで、赤色の紙に金箔で、関羽（財と武の神）や媽祖（航海と漁業の女神）の像が描かれたものや、紙に四角い金箔や銀箔が貼られたもので、炉の中で燃やして祖先の冥福を祈るのだ。ちようど金亭で紙銭を焼いていた老婦人に「どうして紙銭を焼くのか」とたずねてみると、「神に誠心誠意をあらわすものです」と答えてくれた。そして、そんなことを質問するのは愚問であるといったげなまなざしで見つめられて恐縮した。また、ここには拝杯という半月形の木製あるいはプ

ラスチック製の赤い一対の杯がある。これは土間に落して、その裏・表の出た目によって占をする。日本でいう「おみくじ」にあたるものである。願いごとが神に通じて叶うとき、拝杯では○と出る。願いごとが叶わなければ⊖と出る。表・表が出ると「神様が怒ってござる」。裏・裏が出ると「神様が軽蔑して笑ってござる」として物事の吉凶を占うのである。

では、一体どうして神戸の華僑・華人が諏訪神社を尊崇するのか。私はその信仰のルーツを調べてみた。それはどうも長崎の諏訪神社との関係にあるらしい。長崎中心街のおくんちの籠踊で有名



諏訪神社の惣門



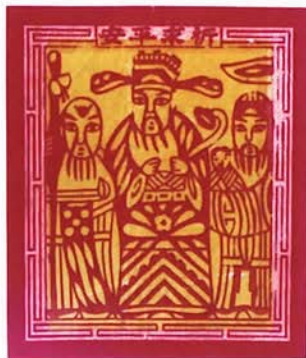
紙銭を焼く金亭 紙銭亭



拝杯



叩頭台 跪拝座



紙銭



献額



■加藤隆久(かとうたかひさ)
1934年生まれ。
生田神社宮司。神戸芸術文化会議長。神戸女子大学名誉教授。文学博士。
震災で倒壊した生田神社を「耐震神社」として再建。神道史や地域史の研究。伝統芸能やミュージカルのプロデュースと幅広く活躍。神戸市文化賞。兵庫県文化賞受賞。

な石段を昇ったところに鎮座する諏訪神社を信仰していた華僑が、明治のはじめ神戸へ移り住むことになった。しかし、心の安寧なく神戸で日々を送っていたそれらの華僑が、山のぼりの途中、神戸の街中に長崎の諏訪神社と同じく石段を登りつめたところに同じ名の「諏訪神社」と出会ったことから、これはまさしく華僑を守って下さる神様だと信じるようになり、華僑の間に信仰が広まり、赤い鳥居を寄進したり、楼門を寄進したりして尊崇を深めていったと思われる。

陳舜臣さんは、その著「神戸ものがたり」のなかで、「建築などで、コロナアル・スタイルということばがある。植民者が本国ふうの住居を建てようと思っても、風土や建築材料の関係でまったくおなじものにはつけれない。やむをえず、現地の同類のものと妥協する。それがコロナアル・スタイルなのだ。諏訪神社を華僑が拝むのは、信仰の面にあらわれたコロナアル・スタイルといえよう」と述べておられる。

ともあれ、日本でただ一つ、神戸で発見した中国人・華僑の信仰する神社を紹介して、一度諏訪山へ登られることをおすすめする。



でん太の 教えてドクター



その④7 歯医者さんの型取り

お話／足立優歯科診療所 足立 優 院長

「印象」って？

でん太 ドクター、今回はこんな質問がきました。

「かぶせや詰め物を作る前、ピンク色のぬるっとしたものを口に入れて歯の型取りをします。あれ、ちょっと苦手なんですけど。」

Dr. なるほど。確かに苦手な方が多いかもしれませんね。とてもやわらかいので、口の奥に入ってしまうと気持ち悪くなるからね。でも型取りの行程はとっても重要なんだよ。今回は型取りのお話をしましょう。

でん太 型取りのお話？何だかおもしろそう！

Dr. 型取りのことを歯科業界では「印象を取る」と言います。また、型取りに使われる材料を「印象材」と言っていて、いろんな種類があります。

でん太 印象材って、あのピンク色のものだけじゃないの？

Dr. でん太や質問をしてくれた方が言っているのは「アルギン酸塩印象材」と言っていて、いち

ばん一般的なもの。コストが低く、保険診療で多く使われている。でも、大まかな外形の型取りには適しているけど、精密な型取りには向いていないんだ。

でん太 精密なものじゃないと、自分の歯にあった詰め物ができないんじゃないの？

Dr. そうなんだ。精密な印象を取るには、シリコンをつかった印象材があります。硬めで口の中で流れにくいから、気持ち悪くなることもあまりない。ただ手順が多くコストも高いから、主に保険外診療で使われているんだ。あと、暖かい状態ではやわらかく、冷やされると固まるという原理をもつ寒天の印象材でも、精度が高い型取りができる。これもコストと時間がかかるので、保険外診療で使われることが多いんだよ。



「印象を取る」様子
アルギン酸塩印象材を使用

さまざまな印象材があるのに：

でん太 ほかにも印象材があるなんて知らなかった。

D.r. すき間のあるかぶせや詰め物をつくってしまおうと菌が入りやすくなって、虫菌が再発することや歯ぐきの炎症をおこしやすく歯周病にかかってしまうことも。

でん太 だけどそんな大事なことで、何で教えてくれないの？

D.r. 患者さんへ治療内容を詳しく説明しようとする、時間が長くなってしまう。そのため、患者さん自身が自分に合った治療方法を選べないことが多い。腕がいいということだけではなく、よく相談ののつてくれる先生を見つけることは大事なことだよ。納得する治療を受けられるということだけではなく、不快な想いをするということもなくなるからね。



シリコン印象は精密な型取りに使われる



シリコンや寒天を用いた印象材には、特殊なトレイやオーダーメイドのトレイが使われる

マメ知識

口の奥にもものを入れると気持ち悪くなることがあり、これを「嘔吐反射」と言います。印象を取る際、嘔吐反射を起こさないコツをご紹介します。

・鼻から息をし、大きくゆつくり腹式呼吸する

・印象材が口の奥に流れそうになったら、舌で軽くおさえて固まるのを待つ

・横になっている状態で印象を取っている場合は、起きあがり頭を前に傾ける

足立 優歯科診療所

神戸市東灘区岡本1・3・33
TEL 078・411・0024 FAX 078・411・0056
mail.adachi@kba.att.ne.jp
http://ado.pr-business.net

※これからは患者の権利を守る予防歯科医療が主流となります。情報をお知りになりたい方は、Dr.足立までお問い合わせ下さい。

■足立 優（あだち まさる）
1960年生まれ。大阪歯科大学卒。
1988年米国留学後、神戸市東灘区に足立優歯科診療所開設。行動医学の概念を基盤とした自己決定に基づく予防管理中心型の歯科医療を展開する。また、この概念にもとづく医療システムの普及のために「NPO法人・明日の歯科医療を創る会 POS」を設立し、社会に対して歯科医療情報の公開と、よりよい歯科医療を求める患者の支援を行なっている。

●明日の歯科医療を創る会

ホームページ

http://www.asunoshika.com

078・435・4618

造
型
工
の
マ
ジ
ック
ア

中右瑛

文字絵遊び

「六花撰戯画」

歌川広重画

世に知られたアノ『東海道五十三次』は広重センセイの一世一代の傑作で、センセイの旅行好きが高じて描き出されたもの。センセイには旅好きのエピソードは山ほどある。晩年のエピソードの一つを紹介しよう。

ある日、

「ちよつと風呂に」

と言って、家を出たのはいいが、何日も帰って来ない。女房は心労のあまり、寝込んでしまった。センセイは何処へ？蒸発してしまったのか。

ところが、何ヶ月ぶりのこと、センセイは何事もなかったかのように姿を現したのだ。

女房は、

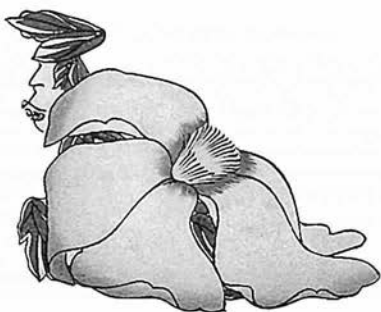
「こんなに長く風呂に入っていて、よくノボセなかつたものだ」

と、えらい剣幕で問い詰める。

センセイは、

「ちよつと遠くイ風呂に行っていたのサ」

と、涼しい顔。センセイは阿波の徳島まで行っていたのだと言う。



急に「鳴門の渦潮」を見たくなったセンセイは、思いつくまま気の向くまま、一人旅を楽しんでいたのだ。

鳴門のスケッチは、広重三大名作の一つ「阿波鳴門之風景」(三枚続き)となった。

センセイが蒸発するたびに名作が生まれ、旅行好きが風景画家としての地歩を固めた。全国をくまなく旅し、漂白の絵師と異名をとった。

以来、風景画家の大御所として君臨したのだが、なかには珍なる絵も描いた。シャレツ気たつぷりの戯画の類がそれだ。

「六花撰」(カラー図参照)は文学的な「文字絵遊び」の珍作だ。



〔六花撰〕右より文屋康秀、大伴黒主、小野小町、喜撰法師、僧正遍照、在原業平

平安時代の歌人「六歌仙」を「六花撰」ともじつて、「六つの花」に例えている。

図の右より、文屋康秀は「はちすの花」、大伴黒主は「かきつばた」、小野小町は「ぎくの花」、喜撰法師は「けしの花」、僧正遍照は「はなあふい」、在原業平は「あさがお」。顔の部分には各人の名がくずし文字で書かれ、奇妙な表情になっている。

上部の花は、各人の和歌で型どられている。歌仙の各歌を、読者諸氏で解読してみてはどうか。文字遊びも、ここまでくれば文学的で、クイズ遊びよりも高尚で難しい。広重センセイのシャレと教養度が知られるというものである。



■中右瑛(なかう・えい)

抽象画家。浮世絵・夢二エッセイスト。

一九三四年生まれ、神戸市在住。

行動美術展において奨励賞、新人賞、会友賞、行動美術賞受賞。浮世絵山賞、半どん現代美術賞、兵庫県文化賞、神戸市文化賞など受賞。現在、行動美術協会会員、国際浮世絵学会常任理事。著書多数。

《ばしふいっくびいなす》で

囲碁三昧クルーズ

文・写真 上川庄一郎



歓送演奏で見送る神戸市消防署音楽隊

デッキで見送りを受ける乗船客たち

【夏休み最後の韓国・釜山&瀬戸内海クルーズ】
8月28～30日の二泊三日で神戸港から日中の瀬戸三橋の景観を満喫しながら釜山を往復という久々のクルーズらしい船旅が募集された。

夏休みの最後とあって家族連れが多く、五三六人と満員の盛況だった。年齢構成も20歳未満が18%と、通常では考えられない数で、平均年齢も20歳ほども若返って47歳。男女比率も何時もとは逆転して男性が53%と過半数を上回った。尤もこれは男の子が多かったということかもしれない。地域別では、兵庫県下で24%（内、神戸市18%）、その他近畿圏で32%、首都圏から19%、中部圏から10%と三大都市圏で85%を占めている。

この数字から見ると、瀬戸内海の昼クルーズに魅力があったのではないだろうか。神戸港発着のクルーズをもっともつと首都圏や中部圏にアピールしてゆく必要があることもよく分かる。

【囲碁三昧クルーズをやろう！】

さて、前置きはこれ位にして、囲碁三昧クルーズの話題に切り替えよう。日本の囲碁人口は三百万人超と、いわれどおり、全国至る所に碁会所や囲碁倶楽部がある。

そんな中でユニークな存在が、ホテルオークラの囲碁サロンである。囲碁のお好きだったホテルオークラの創始者である大倉喜七郎氏が、東京でホテルを開業したときにプロ棋士の指



瀬戸大橋に差しかかる《ばしふいっくびいなす》

導も受けられる会員制のサロンを開設したのが始まりである。そして、神戸でもホテル開業と同時に同じ趣旨の囲碁サロンが設けられた。私も、西村修氏（アマチュア囲碁界では全国五指に入るといわれる強豪）の紹介で入会させてもらい、プロ棋士のご指導を仰いでいる。

その会員仲間の昨年の忘年会の席で、「船上囲碁サロンができたなら素晴らしいだろうなあ」という話題が持ち上がり、冒頭に紹介したクルーズでこれを実現することになったという次第。折角こんな企画をする以上は、元祖のホテルオークラ東京のメンバーにも呼びかけよう、神戸の他のグループにも、ということになり、クルーズ船《ぼしふいっくびいなす》と掛け合せて40名の枠を設定した。ところがこのコースの人氣が高く、我々は25名に縮小されるというハプニング。そんなことで、五月に入って早々に満員締め切りとなった。

【船内に、特設囲碁サロン】

8月28日、待ちに待った乗船日。心配された二十十日の兆しもなく、神戸市消防音楽隊の歓送



ディナーの席上で挨拶する東京から的小尾さん

演奏に送られて華やかに出航の運びとなった。

義務付けられている避難訓練も早々に、船のコンファレンス・ルームを借り切って特設囲碁サロンを開設。特別参加の今村康子七段（ご主人は、関西棋院の精鋭・今村俊也九段）、後藤千佳子五段（後藤俊午九段・日本棋院関西総本部常務理事の妹さん）お二人の指導棋士との指導碁を始め、初めて対局する相手と和氣諺々（碁敵にはそんな言葉はないって？）のうちに、あつという間に二泊三日は過ぎてしまった。

折角の瀬戸内の移りゆく景色も見ず、また、釜山はあいにくの雨だったことを理由に下船もせず、ひたすら碁を打つ御仁もいて、「囲碁三昧どころか、囲碁一途クルーズだ」と揶揄されて苦笑い。

一方、ご家族や指導棋士のお二人は、折角来たんだからと、雨中の釜山観光を楽しまれた。

【終わりよければ総て良し】

船上では、三度の食事以外は囲碁三昧に明け暮れ楽しんで碁打ちたち、高齢者グループだったにも拘わらず一人の病人もです事故もなく神戸港に帰港と相成ったのは何といっても幸いだっただ。


ディナー時には私たちグループだけのテーブルをセッティングしてもらい、ここでも和氣諺々の団樂のひとつを過ごして一同満足。またこんな機会を持てたらいいね、というのが大方の感想と伺い、良かったなああと、今、胸をなで降ろしている。



■かみかわ しょうじろう

1935年生まれ。

神戸大学卒。神戸市に入り、消防局長を最後に定年退職。その後、関西学院大学、大阪産業大学非常勤講師を経て現在フリーライター。



田崎真珠の小売店第一号店を
神戸に出店した3年後の昭和37年
東京・銀座の並木通りに
銀座店がオープンした

東京への出店にあたっては
4年ほど前から、東京に事務所を設立して
社員を常駐させ、自ら場所を見つけ
出店に結びつけた経緯があった

海からの贈り物・真珠とともに生きる

日本の真珠王

~King of Pearl~ Syunsaku Tasaki Story

田崎俊作物語

〈第十話〉

漫画：佐藤晴美

みんなのおかげで
銀座に出店できた
だが東京にできたからといって
九州や北海道の人が
東京まで買いに来なければ
ならないというのでは
真珠は広まらない

次は、全国の主要な
都市への出店だ

目指すは
一県に一店舗！



主要な県を見ると
老舗のデパートには
ミキモトさんが
入られていますか…

うん
同じデパートに
同業者は入れない

私が目指しているのは
ホテルの
ショッピング街だ

海外の一流ホテルには
たいてい宝石店が
出店している
真珠の高級なイメージにも
ぴったりだ

社長

ヒルトン・
ホテルグループが
東急グループと合併で
東京ヒルトンホテルを
建設するという話
があるそうです！

そうか！ぜひとも
テナントとして
入りたいところだ！！

しかし、出店を希望する
真珠業者は
田崎真珠以外にも多数あった

なんとかして
入り込めない
ものか…

実は、ヒルトンさんが
大宴会場に真珠で飾った
大きなシャンデリアを
取り付けたいという
意向をお持ちだそうです

シャンデリア？



…これは、単なる
テナント出店という
問題だけではない



ええ…
大きなシャンデリアを
— 10基ですね



田崎さん
シャンデリアの件は聞いて
おられますね

最後まで出店を希望していた
田崎は、東急のトップに
その意志を伝えた



シャンデリアの話が出ると
出店を希望していた
同業者たちは
次々に辞退していった



世界に名をはせる
大きな真珠のシャンデリアを
造る…

このことは
真珠業界のためでもあり
真珠界に田崎ありと、
存在を確固たるものにする
きっかけにもなる！



シャンデリアの製作には
全社員が結集した



神戸の工場加工した真珠を
当時できたばかりの
東京・町田の細工工場へ
社員の手によって運ぶ――

とてつもない量の
真珠は重く
大変な作業であった



シャンデリアの
デザイナーからは
多くの注文がつけられた

放射状に
なっている面に
タテに真珠を
つけてください



タテ一列に、小さなサイズの珠から
だんだん大きな珠にしていく
グラデュエーションの並べ方で
ステンレス製の針金を通していく
という気が遠くなる作業が続いた――



細工工場では、連日
徹夜に近い作業が行われた
完成したシャンデリアはトラックに
積み込まれ、社員が支えて
ヒルトンホテルに運ばれる――

最後の一基が運び込まれたのは
ホテルの仮オープン寸前であった――





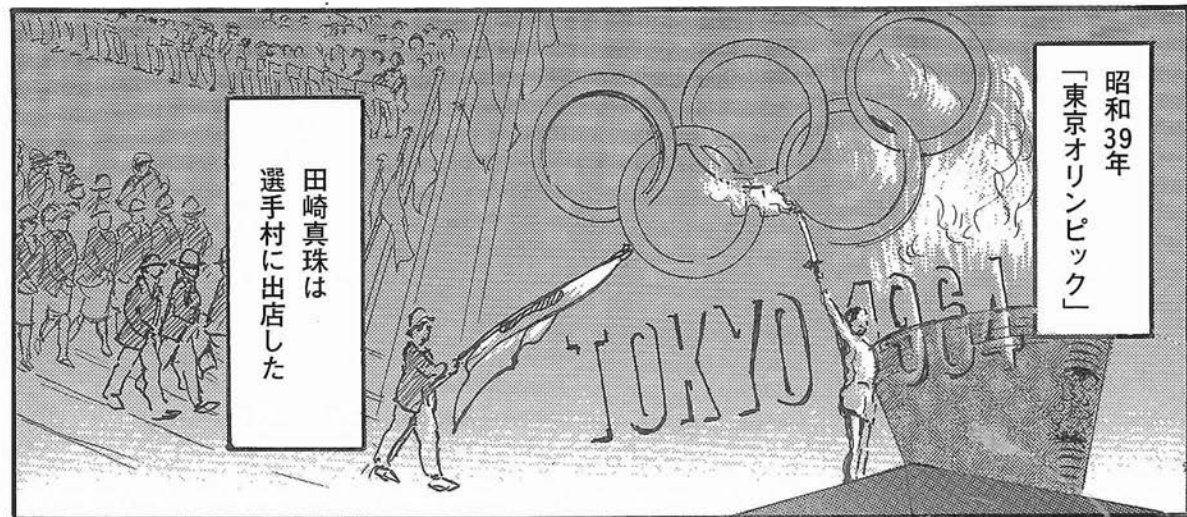


その後も、次々に
高級ホテルへの出店を決めた

折しも、東京オリンピックを控え
都内ではホテルが次々に
建設されていた



真珠のシャンデリアを
完成させたことが大きく評価され
田崎真珠はテナントとして
東京ヒルトンホテル内に出店となった



昭和39年
「東京オリンピック」

田崎真珠は
選手村に出店した

選手たちの間では
家族や友人たちへの
おみやげ用に
日本の真珠は大変
人気があった

東京オリンピック選手村店は
目の回るような忙しさだった

その後
大阪で開催された
万国博覧会
札幌オリンピックなど
世界の祭典には
田崎真珠は必ず出店した

真珠で作った万博のマークを
飾るなど
田崎真珠の名は世界に
知られるようになっていく

AKI
RIS



次は
海外に
拠点を
もつ!!



国内においては
田崎真珠は次々に新しい
販売方法を開拓してゆく

展示会を行なって
顧客に対し心をこめた
おもてなしをする
ローン支払い制度の
採用など——
販路を拡大して
いったのである



田崎真珠の海外進出第一弾は
昭和41年の香港——
田崎真珠有限公司が
設立される