



Installationshandbok för Pyramid Business Studio

UNIKUM datasytem ab

Anvisning för installation och uppdatering av programsystemet Pyramid Business Studio, för användning med Microsoft Windows. Anvisningarna motsvarar programmets versioner 3.36B och 3.37. För senare förändringar eller tillägg, hänvisas till programmets hjälpsnitt eller särskild dokumentation.

Denna dokumentation, liksom den programvara som den beskriver, tillhandahålls under licens och får endast kopieras eller mångfaldigas i enlighet med villkoren i licensen. Handboken tillhandahålls endast för informationsanvändning, och kan liksom programvaran ändras utan föregående varning och ska inte tolkas som ett åtagande från Unikum datasystem ab. Unikum påtar sig inte ansvar eller ansvarsskyldighet för eventuella fel som kan finnas i denna handbok.

Med undantag av vad som beskrivs i licensen, får denna utgåva inte mångfaldigas, översättas eller lagras i annat sökbart medium eller maskinläsbar form, helt eller delvis, utan skriftligt medgivande från Unikum datasystem ab. Om inte annat anges, är alla data, företagsnamn och personnamn som används i exempel eller beskrivningar helt fiktiva.

Acrobat, Acrobats logotyp, Acrobat Reader, Adobe, Adobes logotyp, Adobe Acrobat, Distiller, PDF Writer och PostScript, är registrerade varumärken som tillhör Adobe Systems Incorporated. Microsoft, Windows, Windows 95/98/2000 och Windows NT och XP, Microsoft Excel och Microsoft Word är registrerade varumärken som tillhör Microsoft Corporation.

Btrieve, Pervasive och Pervasive 2000 är registrerade varumärken som tillhör Pervasive Software Incorporated.

Handboken är framställd på Unikum i Lund.
copyright © 2004 Unikum datasystem ab.

Unikum datasystem ab

Traktorvägen 14 226 60 Lund
telefon 046-280 2000 fax 046-280 2001
epost pyramid@unikum.se internet www.unikum.se

Innehåll

Nyinstallation/Checklista	5
Serverinstallation	5
PBS Administration	5
Arbetsplatsinstallation	8
Checklista för installation av uppdatering från Pyramid v. 2 till PBS	10
Serverinstallation	11
Arbetsplatsinstallation	11
Konvertering av data	11
Konvertering av rapporter	12
Skrivare	12
Rutinbehörighet	12
Efter konvertering	12
Checklista för installation av uppdatering från PBS 3.36 till PBS 3.37	13
Serverinstallation	13
Arbetsplatsinstallation	14
Konverteringar	14
Installation av ny modul	15
Snabbstart - Skrivare i Pyramid Business Studio	16
Rutin 841; fliken Skrivare	16
Rutin 841; egenskaper skrivare	17
Rutin 841; utskrift mot matrisskrivare	18
Rutin 841; utskrift av original och kopia från olika fack	19
Pdf-skrivare och e-postfunktion	20
Pdf-utskrifter, grundinställning	20
841 Skrivare	20
Pdf-filer med automatiskt filnamn	21
Pdf-filer med e-postfunktion	22
E-postdialog	23
Inställning utan egen utskrift	23
Inställning för e-post och samtidig utskrift på skrivare	24
Utskrifter mot fax	25
Inställningar i Pyramid Business Studio	25
LaserFax och Pyramid Business Studio	26
Konfigurera systemet	26
Skapa nödvändiga rapportformat	26
Faxnummerfält och formatkoder	26
Testa den nya rapporten	26
Inställningar för koppling mot Unimessage Pro	27
Konfigurera systemet	27
Skapa nödvändiga rapportformat	27
Faxnummerfält och formatkoder	27
Testa den nya rapporten	27

Inställningar för koppling mot ZetaFax	28
Konfigurera systemet	28
Skapa nödvändiga rapportformat	28
Faxnummerfält och formatkoder	28
Testa den nya rapporten	28

Nyinstallation/Checklista

- Läs först igenom det versionsdokument som medföljer leveransen.
- Ha Startboken för Pyramid Business Studio till hands!

Serverinstallation

- Kontrollera diskutrymmet på datorn/servern, en nyinstallation av Pyramid Business Studio tar ca 200 mb och dessutom tillkommer databasen.
- Har separat databashanterare, Pervasive.SQL, köpts in ska den installeras först, se vidare i den installationsanvisning som bifogas programmet.
- Installera Pyramid Business Studio på önskad plats på servern. Vid installationen på Novell Netware måste installationen ske från en arbetsplats.

PBS Administration

Programmet PBS Administration används för att administrera inställningar för databibliotek och testbibliotek.

PBS Administration är till för den/de personer på företaget som har behörighet som Systemadministratörer.

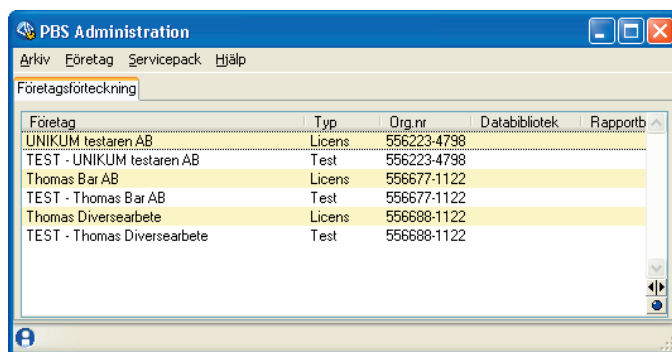
I PBS Administration skapas de bolag man har licens för att använda, spärra inloggingar för underhåll, radera bolag samt att ta hem nya servicepackar till Pyramid Business Studio.

Programmet kan startas med den ikon som lades upp på den dator du installerade PBS ifrån.

Det kan också startas direkt via till exempel utforskaren. Programmet heter pbsadmin.exe och ligger i Pyramidkatalogen.

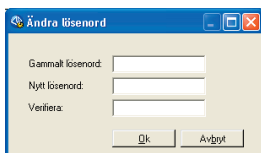
En genväg till programmet kan med fördel skapas på Windows' skrivbord.

Nyinstallation



Efter att Pyramid Business Studio har installerats på den plats man önskar ska PBS Administration startas upp. Vid nyinstallation får man en dialog där de företag man har licens för finns registrerade.

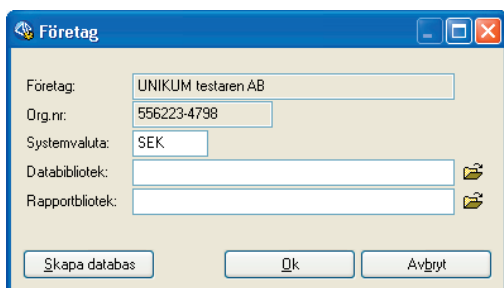
Börja med att lägga in önskat lösen, klicka på Arkiv och välj Ändra lösenord.



På Gammalt lösenord, tryck Enter
 Ange sedan önskat lösenord verifiera, klicka OK.
 Stäng ner PBS Administration och starta det på nytt. Nu börjar lösenordet att gälla.

Skapa databas och rapportbibliotek

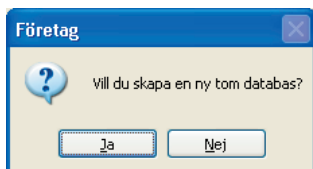
Dubbelklicka på det företagsnamn till vilket man önskar skapa databibliotek och rapportbibliotek.



Fälten för Företag och Organisationsnummer är låsta fält och uppgifter här hämtas från Certifikatet.

Ange namnet på Databibliotek och Rapportbibliotek, namnen PYDATA respektive PYRAPP skapas automatiskt vid installationen och kan med fördel användas. Notera att namnen måste skrivas in manuellt eller genom att man söker upp respektive bibliotek via bläddringsfunktionen.

Klicka sedan på Skapa databas. Vid frågan om man vill skapa databas, svara Ja.



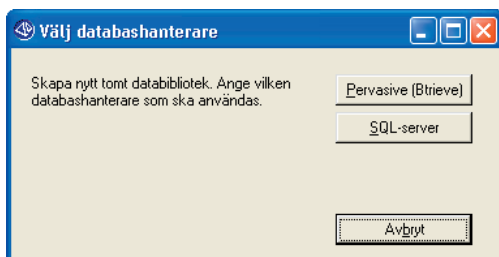
Om val av databashanterare kommer ska man välja den som ska användas.

Notera:

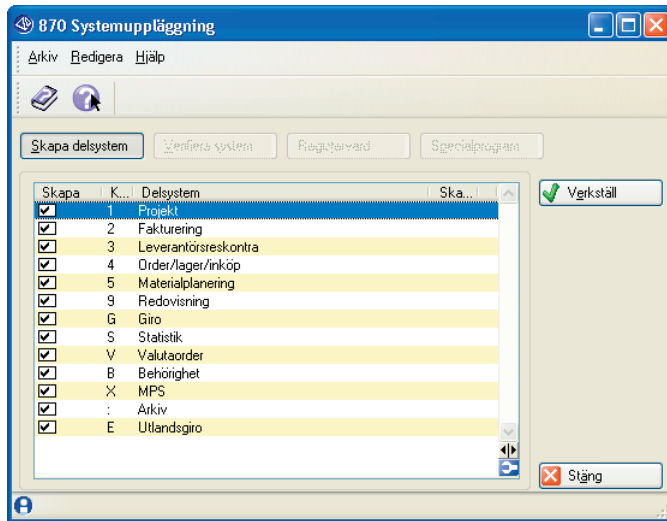
Pervasive(Btrieve) används om man har kompletterat Pyramid Business Studio med Pervasive.SQL databashanterare eller använder den enklare modellen som levereras med programmet.

SQL-Server används om Microsoft SQL ska användas som databashanterare. Denna kräver en tilläggsmodul i Pyramid Business Studio samt bör installationen utföras av en certifierad Microsoft tekniker.

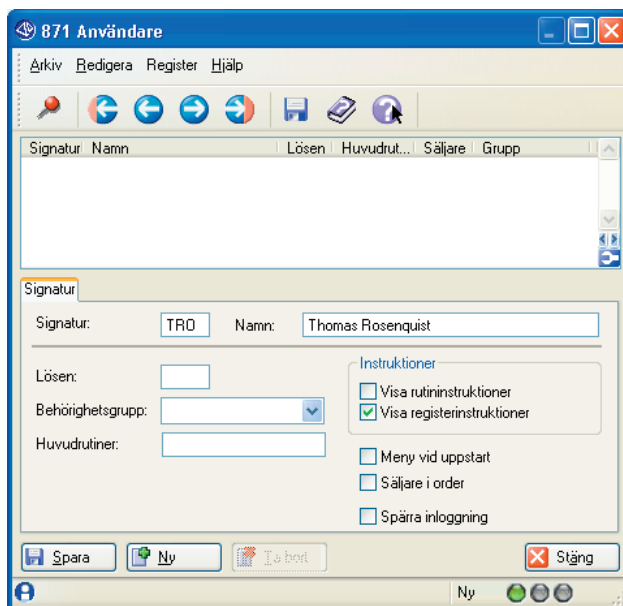
Vid minsta osäkerhet, kontrollera med Återförsäljaren eller kontakta Unikum Datasystem AB, Teknikavdelningen.



Rutinen för att skapa databasen, 870 Systemuppläggnig visas på skärmen, klicka på Verkställ och Delsystemen skapas. Om något delsystem inte ska installeras vid detta tillfälle kan det avmarkeras. Normalt sker installationen av samtliga delsystem.



Efter att delsystemen har skapats ska minst en signatur läggas upp i systemet. Ange en signatur, namn och lösenord (lösenordet får vara på max 5 tecken), klicka på Spara och skapa sedan arbetsplatsen för användaren.



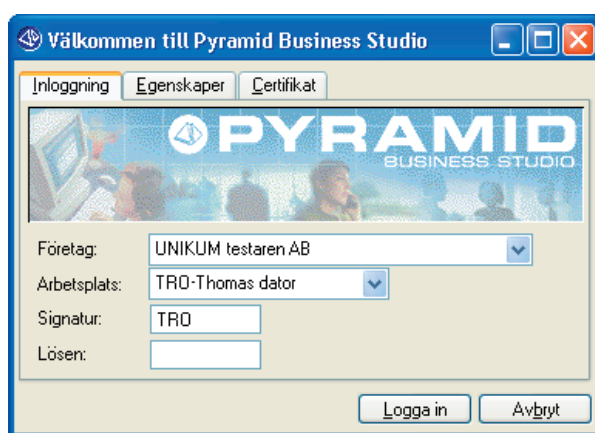
Ytterligare användare kan sedan läggas upp, stäng sedan fönstret och installationen i PBS Administration är klar.

Arbetsplatsinstallation

- Installera först klienten för Pervasive.SQL, om den köpts in i samband med uppdateringen av PBS, se vidare i den installationsanvisning som bifogas programmet.
- Sök upp filen Install.exe som finns i Pyramid-mappen och kör den.
Följ de anvisningar som kommer.
- Se därefter vidare information i Startboken och instruktion om skrivarhantering.

Inloggning till Pyramid Business Studio

Inloggning sker via den ikon som arbetsplatsinstallationen lagt upp. Inloggningsprogrammet kan också startas direkt via till exempel utforskaren. Programmet heter pbs.exe och ligger i Pyramidkatalogen.

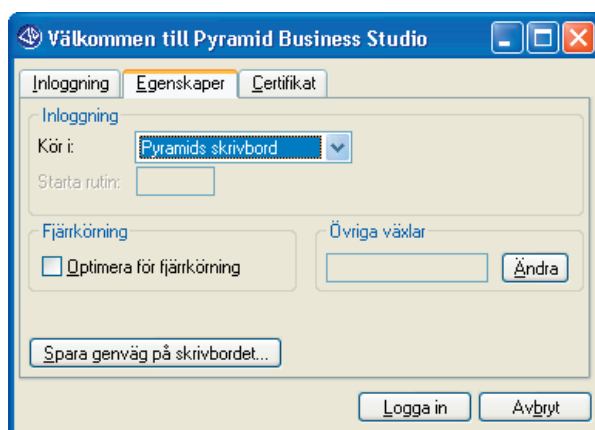


Inloggning kan endast ske till de företag som är upplagda i programmet PBS Administration.

Fliken Egenskaper

Kör i: Pyramids skrivbord/Eget fönster

Man kan välja att endast logga in i en enstaka rutin utan att starta Pyramids skrivbord.



Optimera för fjärrkörning

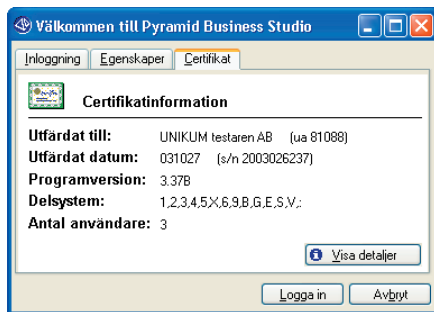
Denna egenskap påverkar prestanda vid fjärrkörning.

Spara genväg för skrivbordet

Används för att skapa en genväg till Pyramid på Windows skrivbord. De inställningar som är gjorda i inloggningsdialogen kommer att sparas för genvägen. Även lösenordet kan sparas om man vill det. Vid denna inställning kan man även ange att inloggningsdialogen ej ska visas, utan genvägen kommer att ge en automatisk inloggning.

Fliken Certifikat

Visar uppgifter om det certifikat som gäller för den aktuella installationen.



Checklista för uppdatering och installation från Pyramid 2 till Pyramid Business Studio

Förberedelse

- Läs först igenom det versionsdokument som medföljer leveransen.
- Ha Startboken för Pyramid Business Studio till hands!
- Kontrollera att alla schemalagda aktiviteter, t. ex. säkerhetskopiering, virusuppdatering eller liknande, är avstängda innan installation och konvertering påbörjas.
- Kontrollera alla register i Pyramid 2, inga fel får förekomma. Kör Diagnos och åtgärda de fel som finns.
- Kontrollera att inga filer finns kvar, som innehåller tecknen å, ä, ö, Å, Ä eller Ö, i data- eller rapportmappar.
- Vid uppgradering från Pyramid 2 till Pyramid Business Studio får det inte finnas någon inventeringsanmodan i systemet. Kontrollera detta i rutin 480 Inventering.

Välj användarsignatur som ska användas vid konverteringar. Om Behörighetsmodulen finns måste signaturen ha behörighet som systemansvarig.

obs!

Signaturen bör inte ha rutininstruktioner markerade.

- Kontrollera att alla skrivare fungerar som de ska i Pyramid 2.

tips!

Gör en utskrift på skrivartabellen i rutin 860. Notera här vilka skrivare som skrivarkoderna i Arkiv/Skrivarkoder avser.

Notera även alla specialinställningar som finns under Avancerat-knappen så att de kan läggas till i Pyramid Business Studio.

- Se till så att ingen är påloggad till Pyramid 2. Radering av användare i rutin 873 räcker inte, utan kontrollera att alla användare verkligen har avslutat Pyramid.
- Ta säkerhetskopia på hela Pyramidmappen och kontrollera att den har gått felfritt.
- Om Pyramid Business Studio ska installeras ovanpå en befintlig Pyramid 2, är det lämpligt att starta om servern, så att det inte inträffar några problem med att filer inte kommer att kunna ersättas.

obs!

Om en demoversion av Pyramid Business Studio eller Pyramid 3 tidigare funnits installerat får den ordinarie installationen inte ske ovanpå denna. Databaser från demoversionen får inte läggas över till den skarpa Pyramid Business Studio

Serverinstallation

- Kontrollera diskutrymmet på datorn/servern, en installation av Pyramid Business Studio tar ca 200 mb. Därefter tillkommer databasen som ökar med 10 - 50% efter konvertering. Under den tid konverteringen sker behövs dessutom tre gånger så mycket ledigt diskutrymme som det största registret.
- Har separat databashanterare, Pervasive.SQL, köpts in i samband med uppdateringen av PBS, ska den först installeras. Se vidare i den installationsanvisning som bifogas programmet.
- Installera Pyramid Business Studio på önskad plats på servern. Vid installationen på Novell Netware måste installationen ske från en arbetsplats.

obs!

Installeras Pyramid Business Studio ovanpå tidigare befintlig Pyramid 2 är det omöjligt att återgå till tidigare version. Se därför till att ha aktuell säkerhetskopia.

Arbetsplatsinstallation

- Installera först klienten för Pervasive.SQL 2000i om den köpts in i samband med uppdateringen av PBS, se vidare i den installationsanvisning som bifogas programmet.
- Vid uppdatering av versionsnummer ska alla ikoner på skrivbordet och programmenyn raderas. Nya ikoner skapas vid arbetsplatsinstallation.
- Sök upp filen Install.exe som finns i Pyramid-mappen och kör den. Följ de anvisningar som kommer.
- Starta Pyramid Business Studio. Se därefter vidare information nedan om Konverteringar.
- Efter att konverteringar har genomförts ska skrivare kontrolleras och konfigureras. Se instruktioner om detta.

Konvertering av data

Det är inte tillåtet att blanda datafiler från Pyramid 2 och Pyramid Business Studio i samma mapp. Skulle detta ske, medför det att data från Pyramid 2-format inte kommer att kunna konverterats till Pyramid Business Studio-format. Innan några filer kopieras över från Pyramid 2, måste alltså alla filer i motsvarande mapp under Pyramid Business Studio raderas. Först därefter kan fullständig konvertering och verifiering utföras.

Det är inte tillåtet att konvertera mer än ett bolag i taget.

Om konverteringen av någon anledning ska göras om, måste aktuella datamappar och rapportmappar under Pyramid Business Studio tömmas helt, innan nya data hämtas in från motsvarande mapp under Pyramid 2.

obs!

Det går inte att konvertera tillbaka en databas från Pyramid Business Studio till Pyramid 2.

Konvertering av rapporter

Rapporter konverteras automatiskt till Pyramid Business Studio-format.

Vissa detaljer och egenskaper kräver extra uppmärksamhet och behov av manuella åtgärder kan finnas för några rapportformat.

Skuggad ram

Skuggade ramar konverteras inte, utan måste läggas in manuellt. Det kan i sällsynta fall vara problem även med vanliga ramar.

Teckensnitt

Formateringar av teckensnitt som är inlagda med gammal metod (dos-pyramid) konverteras inte, utan måste läggas in manuellt.

Skrivare

Inställningar för skrivare från Pyramid 2 kommer inte att automatiskt läggas in i Pyramid Business Studio. Detta beroende på att uppläggnings och inställningar för skrivare hanteras på ett annat sätt i Pyramid Business Studio.

Rutinbehörighet

Behörigheter registrerade i Pyramid 2 konverteras inte. I Pyramid Business Studio finns andra, mer kraftfulla möjligheter att lägga upp behörigheter.

Efter konvertering

Efter konvertering måste en diagnos köras på hela systemet, för kontroll av att samtliga register är intakta.

Radera först eventuellt kvarliggande fellogg och starta sedan om rutinen.

Diagnosen kommer att påvisa felaktigheter på grund av att ett mer omfattande felsöknings-schema tillämpas. Åtgärda eventuella fel.

Checklista för uppdatering och installation från Pyramid v. 3.35 till Pyramid v. 3.37 och uppåt

Förberedelse

- Läs först igenom det versionsdokument som medföljer leveransen.
- Ha Startboken för Pyramid Business Studio till hands!
- Kontrollera att alla schemalagda aktiviteter, t. ex. säkerhetskopiering, virusuppdatering eller liknande, är avstängda innan installation och konvertering påbörjas.

Välj användarsignatur som ska användas vid konverteringar. Om Behörighetsmodulen finns måste signaturen ha behörighet som systemansvarig.

obs!

Signaturen bör inte ha rutininstruktioner markerade.

- Se till så att ingen är påloggad till PBS. Radering av användare i rutin 873 räcker inte, utan kontrollera att alla användare verkligen har avslutat Pyramid.
- Ta säkerhetskopior på hela Pyramidmappen och kontrollera att den har gått felritt.

Serverinstallation

- Kontrollera diskutrymmet på datorn/servern, en nyinstallation av Pyramid Business Studio tar ca 200 mb och dessutom tillkommer databasen som ökar med 10-50% efter konvertering. Under den tid konvertering sker behövs dessutom 3 ggr så mycket ledigt diskutrymme som det största registret.
- Om separat databashanterare, Pervasive.SQL, köpts in i samband med uppdateringen av PBS, ska den installeras först. Se vidare den installationsanvisning som bifogas programmet.
- Installera Pyramid Business Studio på önskad plats på servern. Vid installationen på Novell Netware måste installationen ske från en arbetsplats.

obs!

Signaturen bör inte ha rutininstruktioner markerade.

Ange biblioteksnamn

- Starta PBSAdmin.exe och ange vilka databibliotek och rapportbibliotek som används. Ange ett lösenord för att skydda pbsadmin.exe från obehörig åtkomst.

Börja med att lägga in önskat lösen, klicka på Arkiv och välj Ändra lösenord.



På Gammalt lösenord, tryck Enter
Ange sedan önskat lösenord verifiera, klicka OK.
Stäng ner PBS Administration och starta det på nytt. Nu börjar lösenordet att gälla.

Arbetsplatsinstallation

- Vissa program som CRM och CRM-connect kräver att man gör en installation på den lokala arbetsplatsen innan de kan köras.

Förnya genvägarna på Windows skrivbord

- Gamla genvägar till Pyramid Business Studio kommer fortfarande att fungera men utan att föreslå några standardvärden för Arbetsplats och Signatur.
- Vid uppdatering av versionsnummer ska alla ikoner på skrivbordet och programmenyn raderas. Nya ikoner skapas vid arbetsplatsinstallation.
- Sök upp filen Install.exe som finns i Pyramid-mappen och kör den.
- Följ de anvisningar som kommer. *
- I inloggningsrutinen under flik Egenskaper kan man lägga upp nya genvägar som innehåller önskade standardvärden.

*) Välj reparera/uppdatera

Verifiera system

- I rutin 870 Verifiera system införs nödvändiga förändringar i databasen för att passa till den nya programversionen. Se vidare information i denna handbok.

Konvertering av data

Det är inte tillåtet att konvertera mer än ett bolag i taget.

Om konverteringen av någon anledning ska göras om måste aktuella data- och rapportmappar under PBS tömmas helt. Därefter kan nya data hämtas in.

Efter konvertering

Efter konvertering bör en diagnos köras på hela systemet, för kontroll av att samtliga register är intakta.

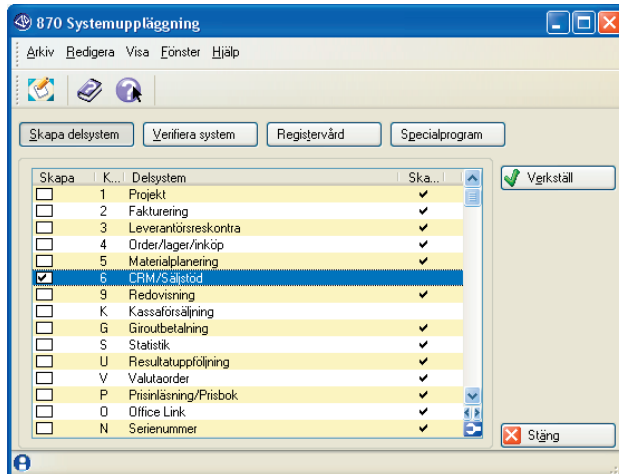
Radera först eventuellt kvarliggande fellogg och starta sedan om rutinen.

Åtgärda eventuella fel.

Installation av ny modul

När en ny modul till Pyramid Business Studio har köpts in ska installationen av denna gå till på följande sätt:

- Kontrollera att alla är utloggade från Pyramid.
- Installera om hela Pyramid från den levererade CD-skivan, inte enbart den modul som köpts in.
- Efter att installationen gått klart, logga på till Pyramid och gå in i rutin 870.
- Klicka på ”Skapa delsystem”, markera den nya modulen och klicka på Verkställ.
- Efter att modulen/delsystemet har skapats ska kanske vissa egenskaper eller inställningar justeras, se bifogat dokument.



Snabbstart - Skrivare i Pyramid Business Studio

Inledning

Denna handledning är avsedd som en snabbstartguide för skrivarhantering på den enskilda arbetsplatsen i Pyramid Business Studio. För avancerade inställningar som Skrivargrupper, OEM/ANSI och andra Start-/Slutkoder finns instruktioner i hjälpsystemet till Pyramid Business Studio, rutin 841 Skrivare.

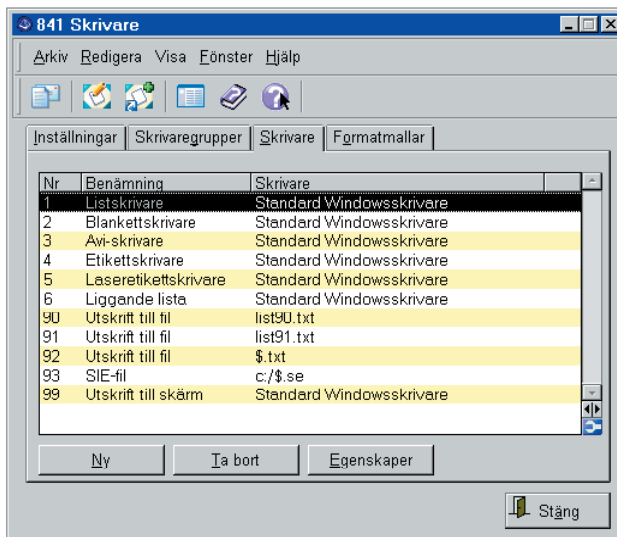
Vid nyinstallation eller uppgradering till Pyramid Business Studio, ställs alla skrivare om till ett standardvärde där Standardskrivare i Windows används som ersättning i första hand.

Programmets skrivarinställningar måste därför kontrolleras och redigeras för att motsvara de alternativ som användes innan, eller annat alternativ enligt nuvarande behov.

tips!

Före uppgradering, skriv ut inställningar på skrivarna i Pyramid 2; detta görs i rutin 860.

Rutin 841; fliken Skrivare

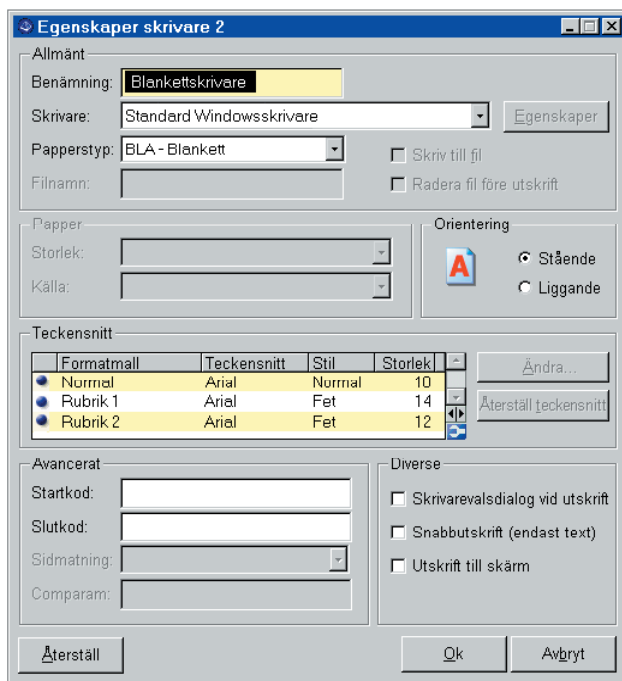


På fliken Skrivare visas de skrivare som läggs upp automatiskt i samband med installation/uppgradering. Notera att de flesta ligger kopplade mot den standardskrivare som finns upplagd i Windows, samt att utskrift till skärm numera benämns skrivare 99. Tidigare beteckning i Pyramid var skrivare 0.

För att redigera inställningarna för en enstaka skrivare, dubbelklicka på motsvarande rad i listfönstret eller markera raden och klicka på knappen Egenskaper.

Rutin 841; egenskaper skrivare

Ändra skrivare på arbetsplatsen, Fliken Inställningar.



Exemplen avser skrivare 2.

obs!

Förändringar gäller bara för den arbetsplats som är markerad.

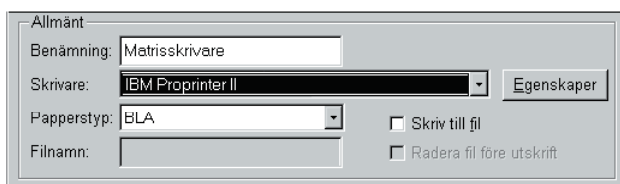
I dialogen Egenskaper kan följande uppgifter för skrivaren påverkas:

Benämning	Ge skrivaren det namn som önskas.
Skrivare	I boxen visas tillgängliga skrivare som finns upplagda i Windows. Välj lämplig skrivare.
Papperstyp	Välj önskad papperstyp, de som finns i rutin 842 Papperstyp.
Egenskaper	Ytterligare inställningar för den aktuella skrivaren, notera att knappen inte är tillgänglig när inställningar görs för standardskrivare. Motsvarande inställningar för denna måste ske i Windows, Start-Inställningar-Skrivare.
Orientering	Stående eller liggande utskrift kan väljas.
Teckensnitt	Markera en mall för textformat, klicka på Ändra och välj teckensnitt för respektive mall.
Startkod	Ange vid behov en startkod om en sådan ska användas, se Pyramid hjälp.
Slutkod	Ange vid behov en slutkod om en sådan ska användas, se Pyramid hjälp.
Diverse	Här går det att ställa in om Windows skrivardialog ska visas före utskrift, om snabbutskrift av text ska göras, samt om utskrifterna ska visas på skärm, dvs. förhandsgranskning.

obs!

Snabbutskrift innebär att oformaterad utskrift sker direkt till skrivaren som text.

Rutin 841; utskrift mot matris skrivare



Inställningar

- 1 Ange en skrivare med känd och fungerande drivrutin, exempelvis IBM Proprinter II, om matris skrivare används.
- 2 Klicka på knappen Egenskaper. I bilden för Egenskaper, klicka på Avancerat.
- 3 I bilden för Avancerade inställningar ska pappersstorlek ställas in, standardvärde är A4.

Windows 95/98, gå till Eget format/Custom och ange i 0.01 tum/inch storleken: Bredd 800 och längd 1200

Windows 2000, ME/XP, på fliken pappersformat; ställ in Fanfold 8,5 x 12 tum, denna storlek stämmer inte helt med Pyramids blankettformat, därför bör en anpassad kopia av formatet skapas, som stämmer med pappersformatet.

obs!

Om justering av format sker, för att passa Windows 2000, ME/XP, måste storleken ändras på Windows 95/98 till bredd 850 och längd 1200 tum.

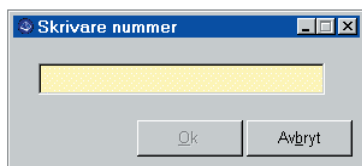
- 4 Godkänn förändringarna.

Rutin 841; utskrift av original och kopia från olika fack

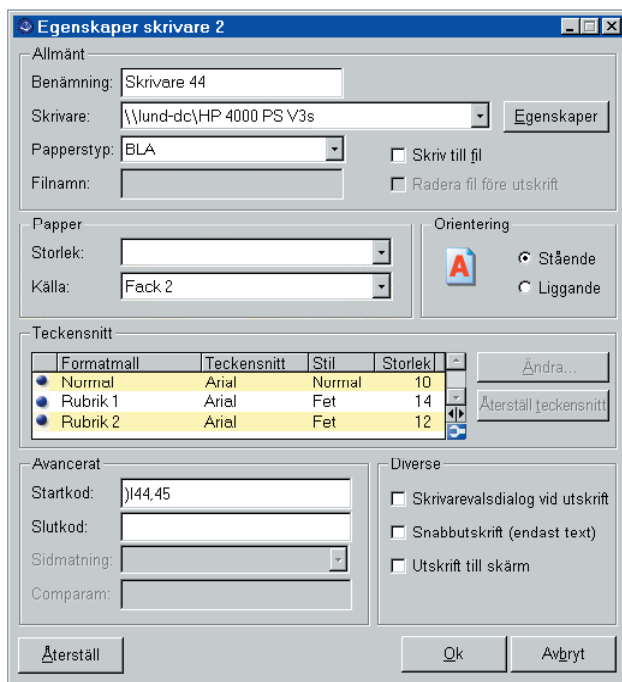
Vid utskrifter till olika pappersfack på samma skrivare måste den skrivare som är installerad på den lokala arbetsplatsen eller via nätverket vara installerad med rätt drivrutin som klarar fackhanteringen

I nedanstående exempel läggs två nya skrivare upp för ändamålet, skrivare nummer 44 och nummer 45.

- 1 I rutin 841, klicka på Ny för att skapa en ny skrivare under fliken Skrivare.



- 2 Ange önskat skrivarnummer, exempelvis 44, och klicka OK.
- 3 Skapa även ett skrivarnummer 45, och klicka OK.
- 4 Gå tillbaka till fliken inställningar och öppna den arbetsplats det gäller.
- 5 Markera skrivare 44 och klicka på Egenskaper.
- 6 Ta fram en skrivare som har dubbla skrivarfack.



- 7 Ange den Papperstyp som ska användas.
- 8 Vid Källa anges det fack där utskriften ska hämta papper.
- 9 Lägg in Startkod:)144,45 vilket betyder att originalet ska gå till skrivare 44 på Fack 2 och kopian ska gå till skrivare 45 Fack 3.
- 10 Klicka OK.
- 11 Gör samma förändring på skrivare 45, då mot Fack 3 på Källa och utan Startkod.

obs!

På blanketten i rutin 780 behöver inte antalet utskrifter ändras.

Pdf-skrivare och e-postfunktion

Inledning

Ett mycket vanligt sätt att distribuera dokument är med hjälp av Pdf-format. Detta filformat kan skapas från Pyramid genom att drivrutinen Adobe PDFWriter installeras.

Den ingår som en del i programpaketet Adobe Acrobat, som kan införskaffas separat i erforderligt antal.

Här beskrivs hur Adobe PDFWriter kan ställas in för olika användningsområden i Pyramid.

- Skapa list/dokumentarkiv med hjälp av filer i Pdf-format.
- Skicka dokument, t.ex ordererkännande, som Pdf-dokument.

Det är möjligt att ge filnamn åt Pdf-filer direkt i skrivarkoden.

Att skicka olika dokument med e-post kan vara mycket praktiskt. Här visas vilka inställningar som behöver göras, för att denna funktion enkelt ska kunna hanteras med Pyramid.

obs!

Inställningarna är testade med Acrobat version 4 och version 5, med arbetsstationer som kör Windows 2000/XP.

För båda programversionerna rekommenderar vi att en anpassad installation av Adobe Acrobat sker, där det markeras att installationen avser Acrobat PDFWriter, så att denna blir korrekt installerad.

PDFWriter ska vara installerad och testad med något annat program än Pyramid, t.ex. Word eller Notepad.

Notera att den utskriftsfunktion som heter *Utskrift till PDF*, och levereras med Pyramid Business Studio, är avsedd för tilläggsmodulen Fakturaarkiv.

obs!

Utskriftskvaliteten för PDFWriter ska sättas till 300 dpi.

Pdf-utskrifter, grundinställning

Dessa inställningar ger manuell namngivning av filer i samband med att Pdf-dokumentet skapas.

841 Skrivare

- 1 Lägg upp ett nytt skrivarnummer eller ändra ett befintligt skrivarnummer.
- 2 I boxen visas tillgängliga skrivare, välj Acrobat PDFWriter.
- 3 Klicka på Egenskaper-Utskriftsformat-Grafik/Upplösning: Ställ in 300 dpi
- 4 Kontrollera att sidstorleken är A4 210 x 297 mm eller motsvarande.
- 5 Övriga inställningar lämnas enligt förinställda värden.

Vid utskrift enligt nedan visas vid varje utskriftstillfälle och för varje fil, en dialog där filen kan sparas i önskad katalog och med önskat filnamn.

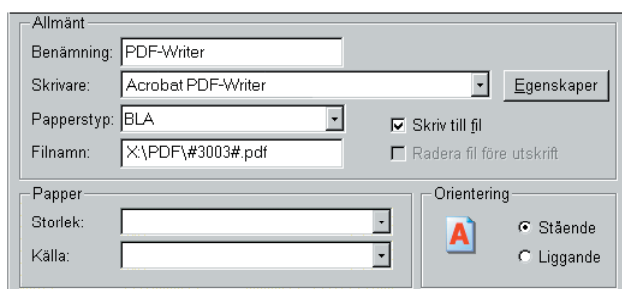
The screenshot shows a dialog box with the following sections and controls:

- Allmänt:**
 - Benämning: PDF-Writer
 - Skrivare: Acrobat PDF-Writer (dropdown menu)
 - Papperstyp: BLA (dropdown menu)
 - Övriga alternativ: Skriv till fil, Radera fil före utskrift
- Papper:**
 - Storlek: (dropdown menu)
 - Källa: (dropdown menu)
- Orientering:**
 - Stående (radio button, selected)
 - Liggande (radio button)

Pdf-filer med automatiskt filnamn

Dessa inställningar ger automatisk namngivning av filer i samband med att Pdf-dokumentet skapas. I skrivarens egenskapsdialog kan filnamn bestämmas som ett fast namn, eller ett namn som vid varje utskriftstillfälle skapas som en kombination av datafält och löpnummer. Observera att filtypen måste vara **.pdf**

- 1 Lägg upp ett nytt skrivarnummer eller ändra ett befintligt skrivarnummer.
- 2 I boxen visas tillgängliga skrivare, välj Acrobat PDFWriter.
- 3 Klicka på Egenskaper-Utskriftsformat-Grafik/Upplösning: Ställ in 300 dpi .
- 4 Markera Skriv till fil.
- 5 I fältet Filnamn anges den sökväg och de parametrar som behövs för att skapa filer med önskat filnamn. Se nedan på olika exempel.
- 6 Övriga inställningar lämnas enligt förinställda värden.



Exempel

I fältet Filnamn anges

X:\PDF\#3003#.pdf

detta skapar en pdf-fil på enheten X, i mappen PDF med filnamnet 'Ordernummer'.pdf, vilket för en order där ordernumret sätts till 321, ger filen 321.pdf.

obs!

Notera att Pyramid hanterar långa filnamn i detta fall.

Exempel

#3001#-#3003#-#811#-???.pdf

detta skapar en fil med 'Företagskod'-'Ordernummer'-'Datum'-'Löpnummer'.pdf (55-321-020910-010.pdf)

Några datafält som kan vara användbara i skrivarkoder.

Datanummer	Motsvarar
#811#	Aktuellt datum
#3003#	Ordernummer
#14301#	Listformat (T.ex. OERKW1)
#14311#	Listnamn (T.ex. Ordererkännande e-post)

Filnamn	Exempel
LISTAN.pdf	Alltid LISTAN.pdf
LIST???.pdf	Första listan blir LIST001.pdf etc.
#811#???.pdf	Första filen den 30 jan 2002 blir 02013001.pfd
#3003#???.pdf	Första fil för order A1234 blir A123401.pdf

Varning!

Långa löpnummer, anges med ?, kan ge problem. Vid utskrift kontrolleras vilket som är nästa nummer genom att undersöka vilka filer som redan finns.

Pdf-filer med e-postfunktion

Denna funktion kan användas för att skicka dokumentutskrifter till kund eller leverantör med e-post. Vid utskrift till ett speciellt skrivarnummer, packas utskriften i en fil som sedan kan bifogas till ett e-brev.

Funktionen är avsedd att användas tillsammans med utskrift av Pdf-filer, men det är även möjligt att skicka textfiler (filnamn.txt) vid behov.

Pyramid Business Studio stöder e-postprogram av typ MAPI, t. ex. Microsoft Outlook och Outlook Express, med flera.

E-post

Programmet skapar ett e-brev till kunden enligt följande logik;

Alternativ 1; när tilläggsmodulen CRM/Säljstöd inte är installerad i Pyramid:

Namn: Företagsnamn i Företagsregister (#2021)
E-post: Ur företagsregister (#2045)

Alternativ 2; när tilläggsmodulen CRM/Säljstöd är installerad i Pyramid och aktuell kontakt hör till aktuellt företag:

Namn: Företagsnamn i Kontaktregister (#2021)
E-post: Ur kontaktregister (#4734)
Bilaga: Utskriftsfilen
Meddelande/Ämne: Skapas ur dokumentnamnet + Företagsnamnet och stöder följande dokument

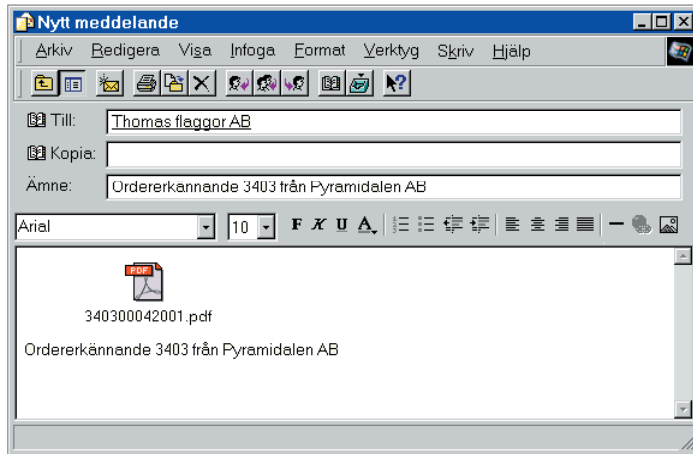
Blankett	Text
OFFE	Offert
OERK	Ordererkännande
FSED	Följesedel
FAKT	Faktura *
INKO	Inköp
IOFF	Inköpsförfrågan
Övriga	Blankettnamnet.

obs!

Filer med fakturor bör endast användas om Pdf-dokumentet skyddas med lösen och/eller någon form av kryptering. Se vidare i dokumentation från Adobe eller kontakta Adobe för mer information.

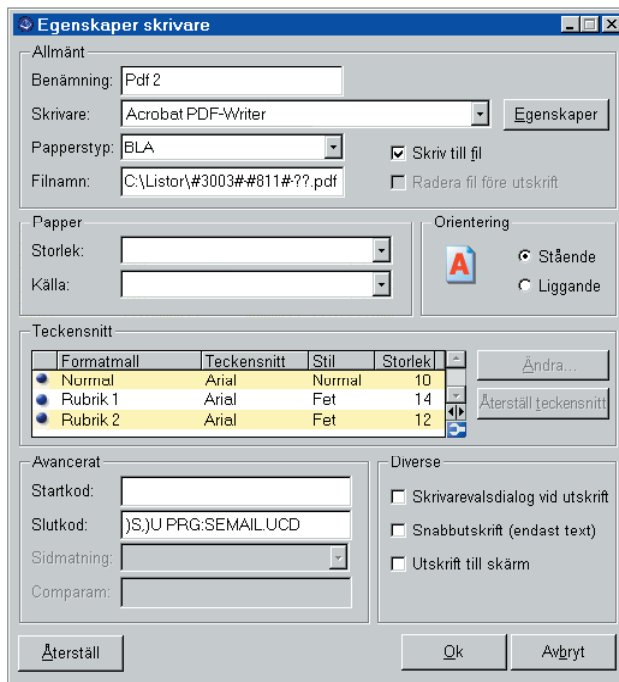
E-postdialog

Pyramid skapar e-post enligt ovan och öppnar det normala e-postprogrammet. Innehållet i e-brevet kan kompletteras vid behov.



Inställning utan egen utskrift

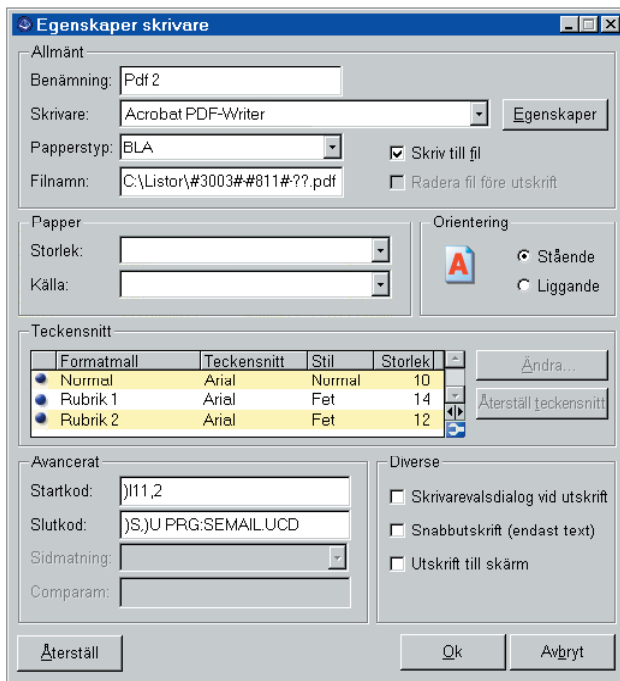
Denna skrivarinställning skapar ett pdf-dokument, som automatiskt placeras i önskad mål-mapp, samtidigt som det är möjligt att skapa en kopia för användning i e-postprogrammet.



- 1 Lägg upp ett nytt skrivarnummer eller ändra ett befintligt skrivarnummer.
- 2 I boxen visas tillgängliga skrivare, välj Acrobat PDFWriter.
- 3 Klicka på Egenskaper-Utskriftsformat-Grafik/Upplösning: Ställ in 300 dpi .
- 4 Markera Skriv till fil.
- 5 I fältet Filnamn anges den sökväg och de parametrar som behövs för att skapa filer med önskat filnamn. Se sidan 15 på olika exempel. Notera att mappen måste finnas upplagd.
- 6 I fältet Slutkod anges följande:)S,)U PRG:SEMAILUCD
- 7 Övriga inställningar lämnas enligt förinställda värden.

Inställning för e-post och samtidig utskrift på skrivare

För att skapa en pdf-fil som dels sparas på disk, kan skickas med e-post och samtidigt ge en utskrift på egen skrivare för t. ex. arkivkopior; kan detta lösas med följande inställningar.



- 1 Lägg upp ett nytt skrivarnummer eller ändra ett befintligt skrivarnummer.
- 2 I boxen visas tillgängliga skrivare, välj Acrobat PDFWriter.
- 3 Klicka på Egenskaper-Utskriftsformat-Grafik/Upplösning: Ställ in 300 dpi.
- 4 Markera Skriv till fil.
- 5 I fältet Filnamn anges den sökväg och de parametrar som behövs för att skapa filer med önskat filnamn. Se sidan 15 på olika exempel.
- 6 I fältet Startkod anges:)I1,2, vilket medför att första utskriften sker på PDFWriter med skrivarnumret 11 och andra utskriften styrs till en befintlig laser- eller bläckstråleskrivare med skrivarnummer 2.
- 7 I fältet Slutkod anges följande:)S,)U PRG:SEMAIL.UCD
- 8 Övriga inställningar lämnas enligt förinställda värden.

obs!

Notera att denna inställning inte fungerar med matris skrivare.

Utskrifter mot fax

Fax och faxprogram

Fax direkt ut från Pyramid är att jämföra med utskrifter till en vanlig skrivare. Utöver detta krävs ett faxmodem och programvara för denna. Installerad och konfigurerad fungerar faxen som en Windowsstyrd skrivare.

Från Pyramid är det även möjligt att skicka faxnumret, hämtat från programmets företagsregister, samtidigt med utskriften. Något faxnummer behöver alltså inte anges speciellt för varje enstaka utskrift. Hanteringen underlättas avsevärt om t.ex. 20 inköpsordrar ska skickas.

Pyramid Business Studio stödjer följande faxprogram

Laserfax	från version 3.36
Unimessage pro	från version 3.36
Zetafax	från version 3.36

Inställningar i Pyramid Business Studio

För att sända faxen ska antingen ett faxnummer anges eller hämtas från kund- eller leverantörsregistret. Alternativ kan Pyramid skicka faxnumret tillsammans med utskriften.

I Pyramidens Rapportgenerator anpassas önskade rapporter till faxesändning, beroende på vilket faxprogram som används. Anpassning av skrivare sker vid behov i rutin 841 Skrivare.

De färdiga rapporterna läggs in i ett blankettset och är sedan klara för användning.

Utförligare information om rapportgeneratören, skrivare och inställningar i Pyramid, ges dels i kompendiet Rapportgeneratören i Pyramid, dels i informationsblad om specialformat för rapporter och i Pyramids hjälpfunktioner.

LaserFax och Pyramid Business Studio

Inställningar för koppling mot LaserFax

Konfigurera systemet så att Pyramid Business studio kan starta Laserfax. Notera att det kan vara lite krångligt att få LaserFax att fungera under Windows 2000 men det är fullt möjligt. Se information på Svenska Wordcrafts hemsida <http://www.svwc.se>.

Skapa nödvändiga rapportformat i Rapportgeneratoren, rutin 840, t.ex faktura och inköpsorder. Anpassa rapporterna för faxesändning genom att ange nödvändiga start och slutkoder som styr faxutskriften, i därför skapade fält.

Lägg in faxnumret och nödvändiga formatkoder till rätta fält, med angiven specialformatering. Testa den nya rapporten med en provutskrift.

Använd det nya formatet för att ange ett nytt blankettset för faxutskrifter i rutin 780.

Konfigurera systemet

Pyramid överför faxnumret till Laserfax som ett textkommando, omslutet av dubbla hakparanteser [[kommando]]. Dessa tolkas rätt för utskriften endast då start och slutkoder finns i rapporten. Textkommandot måste vara formaterat med teckensnittet Commands eller Courier.

Skapa nödvändiga rapportformat

Användbara format kan vara faktura och inköpsorder. Skapa ny rapport, baserad på t.ex grundformatet INKO i rapportgeneratoren, 840:1.

Döp den nya rapporten och tryck Enter för att redigera.

För att överföringen ska ske en gång per inköpsorder, och inte en gång per sida, måste rapportens delformat vara **Huvud första sida** för rapportens första sida; och **Fot sista sida** för rapportens sista sida.

Kontrollera attfälten verkligen läggs i dessa delformat och inte i delformat för följande sidor.

Faxnummerfältet ska sedan placeras i rapporten.

För att utskriften ska avslutas, krävs en slutkod. Placera markören någonstans i slutet av rapportens delformat Fot sista sida och tryck F4. Skriv in [[SLUT]] och avsluta med Enter.

Faxnummerfält och formatkoder

Skapa faxnummerfältet och anpassa utskriften med specialformatkod.

Nummerfältet ska placeras i rapporthuvudet utan föregående ledtext. Placera markören i rapportens delformat **Huvud första sida**.

Tryck F3 för att hämta datafält. Markera Företag i registerlistan och markera Telefax i fältlistan, dra ut fältet till sin placering.

Kontrollera att fältet läggs i rätt delformat. Specialformatering konverterar informationen i fältet för faxnummer. Placera markören på fältet Telefax och högerklicka välj avancerat.

I rutan för specialformatering, skrivs två gånger:

W76.10.1.

Markera telefaxfältet och välj teckensnitt Commands eller Courier.

Testa den nya rapporten

Gör en provutskrift, detta sker enklast genom att skicka rapporten till en vanlig laserskrivare. Rätt formaterade fält ger resultatet [[FAX= xxxxxxxx]] respektive [[SLUT]] på rätt ställen i rapporten.

Blankettset

Använd det nya formatet för att ange ett nytt blankettset för faxutskrifter i rutin 780. Nu är LaserFax klar att användas för att skicka fax direkt från Pyramid.

Ange skrivarnummer

I Skrivare, rutin 841, koppla LaserFax till ett skrivarnummer och ange pappersformat som BLA.

Inställningar för koppling mot Unimessage Pro

Konfigurera systemet så att Pyramid kan starta Unimessage Pro.

Skapa nödvändiga rapportformat i Rapportgeneratören, rutin 840, t.ex. faktura och inköpsorder. Anpassa rapporterna för faxesändning genom att ange nödvändiga start och slutkoder som styr faxutskriften, i därför skapade fält.

Lägg in faxnummerfält och nödvändiga formatkoder till rätta fält, med angiven specialformatering. Testa den nya rapporten med en provutskrift.

Använd det nya formatet för att ange ett nytt blankettset för faxutskriften i rutin 780.

Konfigurera systemet

Pyramid överför faxnumret till Unimessage Pro som ett textkommando, omslutet av dubbla hakparenteser [[kommando]]. Dessa tolkas rätt för utskriften endast då start- och slutkoder finns i rapporten. Textkommando måste vara formaterat med teckensnitt Commands.

Skapa nödvändiga rapportformat

Användbara format kan vara faktura och inköpsorder. Skapa ny rapport, baserad på t.ex. grundformatet INKO, i Rapportgeneratören, 840:1. Döp den nya rapporten och tryck Enter för att redigera.

För att överföringen ska ske en gång per inköpsorder, och inte en gång per sida, måste rapportens delformat vara **Huvud första sida** för rapportens första sida; och **Fot sista sida** för rapportens sista sida.

Kontrollera att fälten verkligen läggs i dessa delformat och inte i delformat för följande sidor.

För att utskriften ska avslutas, krävs en slutkod. Placera markören någonstans i slutet av rapportens delformat Fot sista sida och tryck F4. Skriv in [[SLUT]] och avsluta med Enter.

Faxnummerfält och formatkoder

Skapa faxnummerfältet och anpassa utskriften med specialformatkod.

Nummerfältet ska placeras i rapporthuvudet, utan föregående ledtext. Placera markören i rapportens delformat **Huvud första sida**.

Tryck F3 för att hämta datafält. Markera Företag i registerlistan och markera Telefax i fältlistan, dra ut fältet till rätt position.

Kontrollera att fältet läggs i rätt delformat. Specialformatering konverterar informationen i fältet för faxnummer. Högerklicka på fältet Telefax. Välj fliken avancerat under specialformatering och skriv:

W76.10.1.

Testa den nya rapporten

Gör en provutskrift, detta sker enklast genom att skicka rapporten till en vanlig laserskrivare. Rätt formaterade fält ger resultatet [[FAX= xxxxxxxx]] respektive [[SLUT]] på rätt ställen i rapporten. Felaktigt formaterade fält ger resultatet [[FAX=]] respektive [[SLUT]]

Blankettset

Använd det nya formatet för att ange ett nytt blankettset för faxutskriften i rutin 780. Nu är Unimessage Pro klar att användas för att skicka fax direkt från Pyramid.

Ange skrivarnummer

I Skrivare, rutin 841, koppla Unimessage till ett skrivarnummer och ange pappersformat som BLA.

Inställningar för koppling mot ZetaFax

Konfigurera systemet så att Pyramid kan starta ZetaFax.

Skapa nödvändiga rapportformat i Rapportgeneratoren, rutin 840, t.ex. faktura och inköpsorder. Anpassa rapporterna för faxesändning genom att ange nödvändiga start- och slutkoder som styr faxutskriften, i därför skapade fält.

Lägg in faxnummerfält och nödvändiga formatkoder till rätta fält, med angiven specialformatering.

Testa den nya rapporten med en provutskrift.

Använd det nya formatet för att ange ett nytt blankettset för faxutskrifter i rutin 780.

Konfigurera systemet

Pyramid överför faxnumret till ZetaFax som ett textkommando, föregånget av dubbla procent-tecken %%[kommando]. Dessa tolkas rätt för utskriften endast då start- och slutkoder finns i rapporten.

Skapa nödvändiga rapportformat

Användbara format kan vara faktura och inköpsorder. Skapa ny rapport, baserad på t.ex. grundformatet INKO, i Rapportgeneratoren, 840:1. Döp den nya rapporten och tryck Enter för att redigera.

För att överföringen ska ske en gång per inköpsorder, och inte en gång per sida, måste rapportens delformat vara **Huvud första sida** för rapportens förstasida; och **Fot sista sida** för rapportens sista sida.

Faxnummerfältet ska placeras överst på första sidan.

För att utskriften ska avslutas, krävs en slutkod. Placera markören någonstans i slutet av rapportens delformat **Fot sista sida** och tryck F4. Skriv in %%[SEND] och avsluta med Enter, Slutkoden ska inte formateras.

Faxnummerfält och formatkoder

Skapa faxnummerfältet och anpassa utskriften med specialformatkod.

Nummerfältet ska placeras i rapporthuvudets början, utan föregående ledtext. Placera markören överst i rapportens delformat **Huvud första sida**.

Tryck F3 för att hämta datafält. Markera Företag i registerlistan, tryck Enter och markera Telefax i fältlistan, avsluta med Enter.

Kontrollera att fältet läggs i rätt delformat. Specialformatering konverterar informationen i fältet för faxnummer. Placera markören på fältet Telefax och högerklicka och välj fliken avancerat. I rutan för specialformatering skrivs:

W76.10.3

Tryck sedan stäng.

Testa den nya rapporten

Gör en provutskrift, detta sker enklast genom att skicka rapporten till en vanlig laserskrivare. Rätt formaterade fält ger resultatet %%[FAX=046-2802001] respektive %%[SEND] på rätt ställen i rapporten.

Blankettset

Använd det nya formatet för att ange ett nytt blankettset för faxutskrifter i rutin 780. Nu är Zetafax klar att användas för att skicka fax direkt från Pyramid.

Ange skrivarnummer

I Skrivare, rutin 841:1, koppla Zetafax till ett skrivarnummer och pappersformat som BLA.

