



Soinin kunta

SOININ RANTAYLEISKAAVAN MUUTOS

OSA-ALUE 1 - IIROONJÄRVI, PASKOLAMPI JA ONKILAMPI

Kunnanvaltuuston hyväksymä 22.4.2024 § 2, kaavatunnus 759-Y220424002

Kaavaehdotus 4.10.2023, päivitetty 29.2.2024

KAAVASELOSTUS

## SISÄLLYS

1	Johdanto .....	3
2	Perus- ja tunnistetiedot .....	3
2.1	Osayleiskaavan tarkoitus .....	3
2.2	Osayleiskaavan sijainti ja laajuus .....	4
2.3	Luettelo kaavaa koskevista asiakirjoista, taustaselvityksistä ja lähdemateriaalista .....	4
3	Lähtökohdat .....	5
3.1	Suunnittelualan nykytila .....	5
3.1.1	Alueen yleiskuvaus .....	5
3.1.2	Yhdyskuntarakenne .....	6
3.1.3	Väestö, työpaikat ja julkiset palvelut .....	6
3.1.4	Rakennuskanta .....	7
3.1.5	Liikenne .....	9
3.1.6	Virkistys- ja viherverkosto .....	9
3.1.7	Tekninen huolto .....	10
3.1.8	Ympäristöhäiriöt .....	10
3.1.9	Rakennettu kulttuuriympäristö ja muinaismuistot .....	11
3.1.10	Topografia ja maaperä .....	12
3.1.11	Luonnonympäristö ja maisema .....	12
3.1.12	Vesistö .....	17
3.1.13	Luonnonsuojelu- ja pohjavesialueet .....	17
3.2	Suunnittelutilanne .....	17
3.2.1	Valtakunnalliset alueidenkäyttötavoitteet .....	17
3.2.2	Maakuntakaava .....	18
3.2.3	Yleiskaava .....	19
3.2.4	Asemakaava .....	22
3.2.5	Rakennusjärjestys .....	23
3.2.6	Pohjakartta .....	23
4	Mitoitusperiaatteet .....	23
4.1	Yleistä .....	23
4.2	Emätilat .....	23
4.3	Emätilaselvitys .....	23
4.4	Mitoitusperusteet .....	24
4.4.1	Rantaviivamitoitus .....	24
4.4.2	Rakennusoikeus ja mitoitusluvut .....	24
5	Osayleiskaavan tavoitteet .....	24
5.1	Lähtökohta-aineiston antamat tavoitteet .....	24
5.1.1	Valtakunnalliset alueidenkäyttötavoitteet .....	24
5.1.2	Maankäyttö- ja rakennuslaki .....	25
5.1.3	Kunnan asettamat tavoitteet .....	26
5.1.4	Osallisten tavoitteet .....	26
6	Osallistuminen ja yhteistyö .....	26
6.1	Osalliset .....	26
6.2	Osallistuminen ja vuorovaikutusmenettely .....	26
6.2.1	Aloitusvaihe .....	26
6.2.2	Maanomistajakysely .....	26
6.2.3	Valmisteluvaihe .....	27
6.2.4	Ehdotusvaihe .....	27
6.3	Viranomaisyhteistyö .....	27
6.3.1	Aloitusvaihe .....	27

6.3.2	Valmisteluvaiheen kuuleminen .....	27
6.3.3	Ehdotusvaiheen kuuleminen .....	28
7	Osayleiskaavan ratkaisu .....	29
7.1	Yleistä .....	29
7.1.1	Kaavaratkaisun suhde valtakunnallisiin alueidenkäyttötavoitteisiin ja maakuntakaavaan ....	29
7.2	Mitoitus .....	29
7.2.1	Osayleiskaavan mitoitus .....	29
7.3	Osayleiskaavan kuvaus .....	30
7.3.1	Asuminen ja loma-asuminen .....	30
7.3.2	Virkistys.....	31
7.3.3	Luontoarvot .....	31
7.3.4	Maisema ja kulttuuriympäristö .....	31
7.3.5	Maa- ja metsätalous .....	31
7.3.6	Liikenne.....	32
7.3.7	Yleiset määräykset.....	32
8	Osayleiskaavan vaikutukset.....	32
8.1	Yleistä .....	32
8.2	Vaikutukset ihmisten elinoloihin ja –ympäristöön.....	32
8.3	Vaikutukset maa- ja kallioperään, vesistöihin ja ilmastoon .....	32
8.4	Vaikutukset virkistäytymiseen.....	33
8.5	Vaikutukset luontoon .....	33
8.6	Vaikutukset yhdyskuntarakenteen toimivuuteen, taloudellisuuteen ja ekologiseen kestävyYTEEN	33
8.7	Vaikutukset talouteen .....	33
8.8	Vaikutukset liikenteeseen .....	33
8.9	Vaikutukset taajamakuvaan, rakennettuun ympäristöön, maisemaan ja kulttuuriperintöön .....	33
9	Osayleiskaavan oikeusvaikutukset ja toteuttaminen .....	34
9.1	Yleistä .....	34
9.2	Kaavan toteuttaminen.....	34
9.2.1	Rakennuslupa .....	34
9.2.2	Poikkeuslupa.....	34

**Liitteet:**

1. Emätilaselvitystaulukko ja -kartta
2. Luonnosvaiheen kuulemisen vastineet
3. Ehdotusvaiheen kuulemisen vastineet

***Kaavaehdotuskartta 4.10.2023, 1:10 000***

## 1 JOHDANTO

Soinin kaikkia ranta-alueita koskeva yleiskaava on laadittu 1990- luvulla ja se on hyväksytty kunnanvaltuustossa 18.2.2000. Soinin kunta on päättänyt käynnistää rantayleiskaavan päivittämisen vaiheittain ja ensimmäisenä osana päivitetään alue, joka koskee liroonjärveä, Onkilampea ja Paskolampea lähiympäristöineen. Kaava-alueen rajaamisessa on huomioitu alueella olevien nykyisten osayleis- ja asemakaavojen rajaukset.

Lähtökohtana suunnittelussa huomioidaan maakuntakaava, alueelle laaditut yleiskaavat ja ranta-asemakaavat, nykyiset rakentamisalueet sekä luonnon ja maiseman sekä kulttuuriperinnön arvokkaat kohteet ja alueet. Suunnittelun keskeisenä tavoitteena on aiemmin kaavoitettujen rantarakennuspaikkojen rakennusoikeuden nosto. Suunnittelun kautta nousi tarve mitoistustarkastelulle, joka tehtiin liroonjärveä koskien ja sen myötä liroonjärvelle osoitettiin kolme uutta rantarakennuspaikkaa.

Kaavatyötä on Soinin kunnan puolelta ohjannut ohjausryhmä, johon kuuluivat tekninen johtaja Risto Rinne, rakennustarkastaja Sami Sironen sekä luottamushenkilöistä Juha-Pekka Keisala ja Marjut Sillanpää. Kaavakonsulttina on Plandea Oy; kaavan laatijana Pekka Kujala ja projektipäällikkönä Minna Vesisenaho.

## 2 PERUS- JA TUNNISTETIEDOT

Kaavaselostus koskee 4.10.2023 päivättyä osayleiskaavakarttaa.

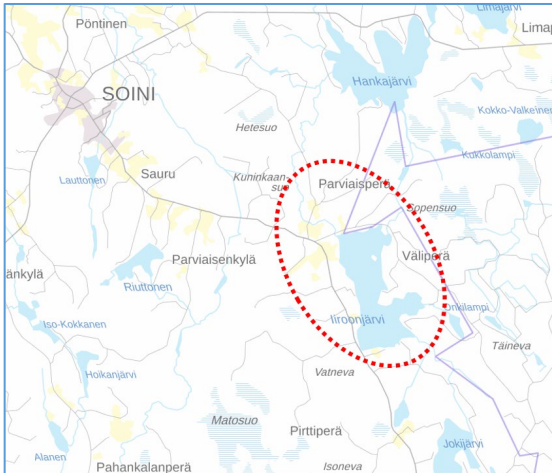
Kaavan nimi:	Soinin rantayleiskaavan muutos, osa-alue 1 – liroonjärvi, Paskolampi ja Onkilampi		
Yhteystiedot:	<u>Kaavoittaja:</u> Soinin kunta Multiantie 27 A 63800 Soini <a href="http://www.soini.fi">www.soini.fi</a>	<u>Kaavakonsultti:</u> Plandea Oy Pitkäsillankatu 1–3 G 67100 Kokkola <a href="http://www.plandea.fi">www.plandea.fi</a>	
	Tekninen johtaja Risto Rinne +358 40 616 4460 <a href="mailto:risto.rinne@soini.fi">risto.rinne@soini.fi</a>	Projektipäällikkö Minna Vesisenaho +358 50 537 4491 <a href="mailto:minna.vesisenaho@plandea.fi">minna.vesisenaho@plandea.fi</a>	Kaavan laatija: Pekka Kujala +358 40 726 6050 <a href="mailto:pekka.kujala@plandea.fi">pekka.kujala@plandea.fi</a>
Kaavaprosessin vaiheet:	<ul style="list-style-type: none"><li>• Kunnanhallituksen päätös kaavan laatimisesta 6.6.2022 § 75</li><li>• Aloituskokous kunnassa 14.10.2022</li><li>• Osallistumis- ja arviointisuunnitelma 10.1.2023</li><li>• 1. viranomaisneuvottelu 2.2.2023</li><li>• Vireilletulo 16.1.2023</li><li>• Kaavaluonnos 28.4.2023, nähtävillä 31.5 – 28.7.2023</li><li>• Kaavaehdotus 4.10.2023, nähtävillä 4.12.2023 – 12.1.2024</li><li>• Kunnanhallitus</li><li>• Kunnan valtuusto</li></ul>		

### 2.1 OSAYLEISKAAVAN TARKOITUS

Voimassa olevan rantayleiskaavan rakennusoikeudet eivät enää vastaa kunnan maankäyttötavoitteita järvien ranta-alueiden osalta. Lakimuutosten ja lisääntyneiden kaavasta haettujen poikkeuslupien myötä on noussut esille tarve rantayleiskaavan uudistamiselle. Kunnan tavoitteena on päivittää koko rantayleiskaava vaiheittain vuosien 2023–2026 aikana. Ensimmäisessä vaiheessa päivitetään liroonjärvi, Paskolampi ja Onkilampi ympäristöineen. Laadittava osayleiskaava korvaa koko voimassa olevan osayleiskaavan alueellaan.

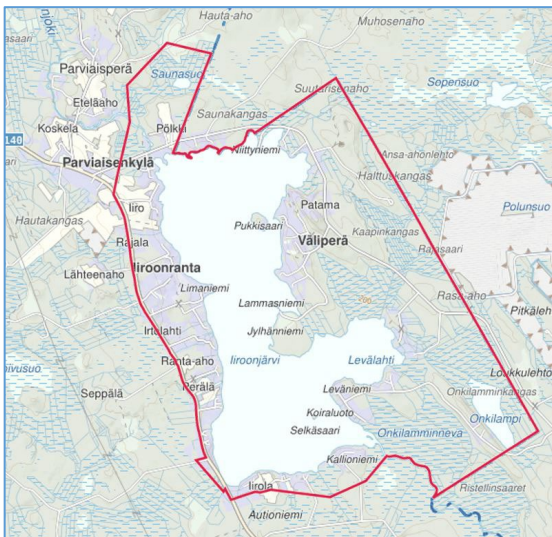
Osayleiskaava laaditaan oikeusvaikutteisena. Keskeisenä lähtökohtana suunnittelussa huomioidaan maakuntakaava, alueelle aiemmin laaditut yleiskaavat ja ranta-asemakaavat, alueen ominaispiirteet sekä arvokkaat maisema-, kulttuuri- ja luontoarvot. Kaavalla tavoitellaan kaavapoikkeamien tarpeen vähentämistä ohjaamalla kattavasti rakentamista siten, että kunta voi suoraan myöntää rakennusluvat laadittavan kaavan perusteella MRL 44 § ja 72§ mukaisesti. Lisäksi kaavalla huomioidaan alueen virkistys- ja ulkoilumahdollisuuksien säilyminen.

## 2.2 OSAYLEISKAAVAN SIJAINTI JA LAAJUUS



Osayleiskaavan alue sijaitsee Etelä-Pohjanmaalla Soini kunnassa. Suunnittelualueeseen kuuluvat liroonjärvi, Onkilampi ja Paskolampi lähiympäristöineen. Suunnittelualueen laajuus on n. 8 km<sup>2</sup>, josta vesipinta-ala on n. 3 km<sup>2</sup>.

Kuva 1. Suunnittelualueen likimääräinen sijainti. © MML



Kuva 2. Suunnittelualueen rajaus. © MML

## 2.3 LUETTELO KAAVAA KOSKEVISTA ASIAKIRJOISTA, TAUSTASELVITYKSISTÄ JA LÄHDEMATERIAALISTA

Osayleiskaavan taustamateriaalina on huomioitu seuraavat:

- Valtakunnalliset alueidenkäyttötavoitteet
- Etelä-Pohjanmaan maakuntakaava
- Ranta-alueet kattava rantayleiskaava
- Ranta-asemakaavat
- Kuntastrategia
- Rakennusjärjestys
- Ympäristönsuojelumääräykset
- Avoimen tiedon paikkatietoaineistot

Osayleiskaavaprosessin aikana on laadittu seuraavat:

- Tarkastelu direktiivilajien osalta
- Emätilaselvitys rantojen osalta esitetty kohdassa 4.3 ja siihen liittyvä taulukko ja kartta **liitteenä 1**.
- Maanomistajakysely on tehty keväällä 2023, esitetty kohdassa 6.2.2.

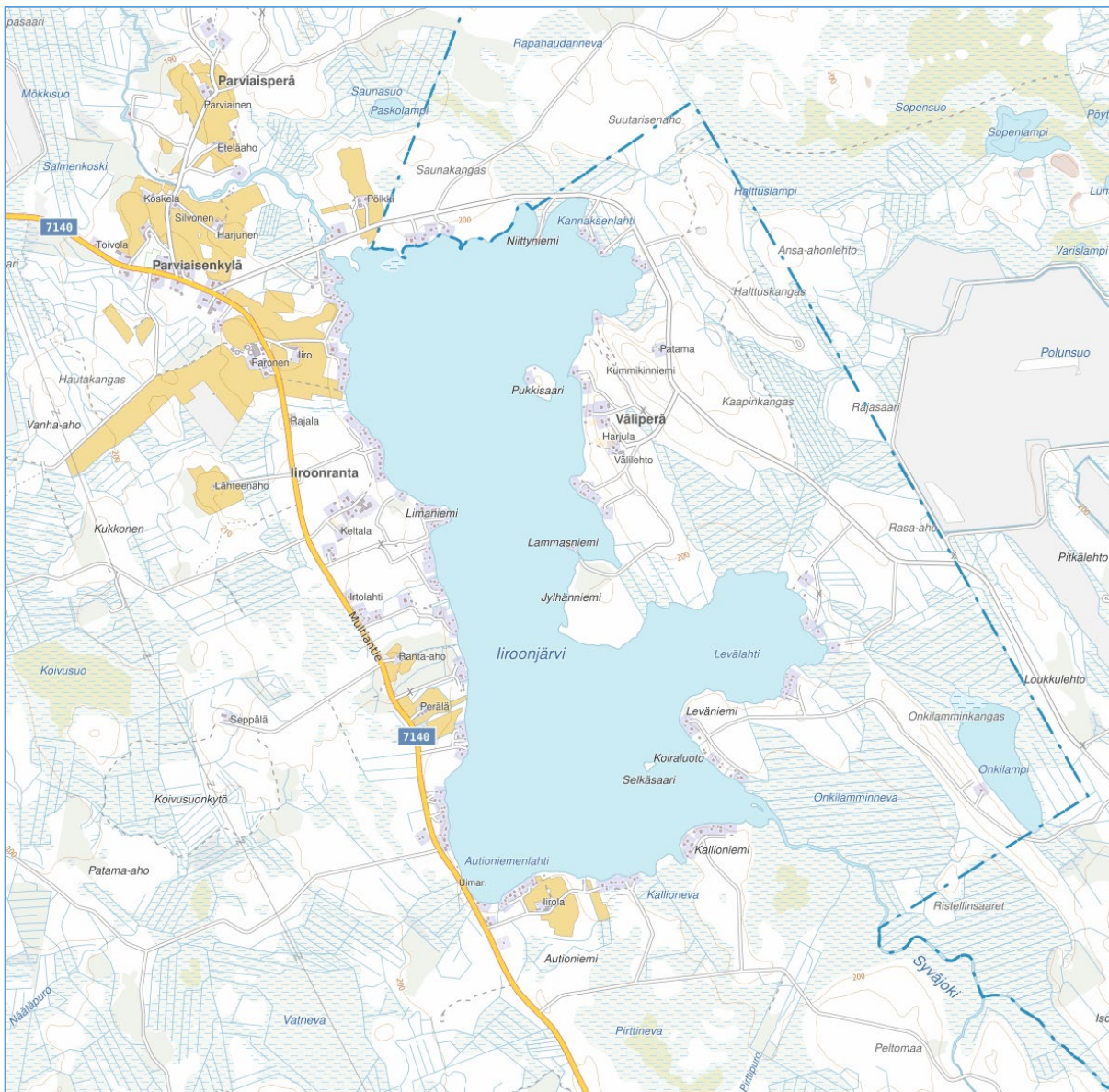
### 3 LÄHTÖKOHDAT

#### 3.1 SUUNNITTELUALUEEN NYKYTILA

##### 3.1.1 Alueen yleiskuvaus

Suomenselän alueelle tyypillisesti suunnittelualue on vesialueita lukuun ottamatta suurelta osin metsäistä aluetta, jossa kankaiden välissä on laajoja suoalueita. Suunnittelualueen keskellä oleva liroonjärvi on matala ja loivarantainen, samoin alueen pohjoisosassa oleva Paskolampi ja kaakkoiskulmassa oleva Onkilampi. Peltoja alueella on niukasti ja ne ovat keskittyneet lähinnä Parviasen kylän yhteyteen alueen luoteisosassa.

liroonjärvi on Soinin suosituin lomarakennusjärvi ja siten järveä ympäröivästä rakennuskannasta suurin osa on lomarakennuksia. Asuminen on keskittynyt pääasiassa Multiantien ja liroonjärven väliselle alueelle. Alueen maankäyttöä ovat ohjanneet alueelle laaditut yleis- ja asemakaavat.



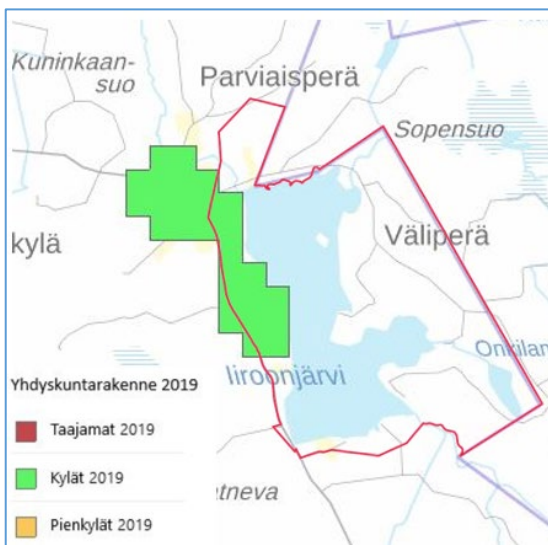
Kuva 3. Suunnittelualueen nykyinen maankäyttö. Kuvassa vesialueet näkyvät sinisinä, pellot keltaisena, valkoiset alueet ovat metsämaata, soistumat on esitetty vaakakatkoviivoin ja papiirit näkyvät harmaana. © MML

### 3.1.2 Yhdyskuntarakenne

Yhdyskuntarakenne on kokonaisuus, joka muodostuu asunto-, työpaikka-, asiointi- ja virkistysalueista sekä niitä yhdistävistä liikenteen ja teknisen huollon järjestelmistä. Yhdyskuntarakenteen kuvaamista ja muutoksen seurantaan varten on tehty YKR-aluejaot, jotka perustuvat 250 m x 250 m ruudukkoon rakennustehokkuuden, rakennusten käyttötarkoituksen ja väestömäärän mukaan.

YKR-aluejaot:

- Taajama on vähintään 200 asukkaan taajaan rakennettu alue.
- Kylät ovat yli 39 asukkaan taajamien ulkopuolisen haja-asutusalueen rakennus- ja asutustihentymät.
- Pienkylät ovat 20–39 asukkaan taajamien ulkopuolisen haja-asutusalueen rakennus- ja asutustihentymät.
- Maaseutuasutusta on taajamiin, kyliin ja pienkyliin kuulumattomat alueet, joissa on vähintään yksi asuttu rakennus kilometrin säteellä.



Suunnittelualue on suurimmalta osin maaseutuasutusta. Parviaisen kylärakenne on muodostunut Multiantien varrelle ja ulottuu eteläosasta suunnittelualueelle.

Kuva 4. Yhdyskuntarakenteen aluejako osayleiskaavan alueella.  
© SYKE, MML

### 3.1.3 Väestö, työpaikat ja julkiset palvelut

Soinin väkiluku on n. 2200 asukasta. liroonjärven suunnittelualueella on 24 asuinrakennusta ja noin 50 vakituista asukasta. Vakituinen asutus on keskittynyt pääasiassa suunnittelualueen länsiosaan, Multiantien ja liroonjärven väliselle alueelle. Suunnittelualueella ei ole työpaikkoja. Soinin Kaluste Oy:n teollisuushalli on suunnittelualueella Limaniemen läheisyydessä, mutta yritys on lopettanut toimintansa. Parosen maatila sijoittuu Multiantien varteen, Parviaisen kylän ja suunnittelualueen välittömään läheisyyteen.



Multiantien ja liroonjärven välissä on kylätalo Puuhi, jossa järjestetään erilaisia tapahtumia. Kaupalliset palvelut sekä kunnan tarjoamat julkiset koulu- ja päiväkotipalvelut haetaan Soinin kuntakeskuksesta noin seitsemän kilometrin etäisyydeltä.

Kuva 5. Kylätalo Puuhi.

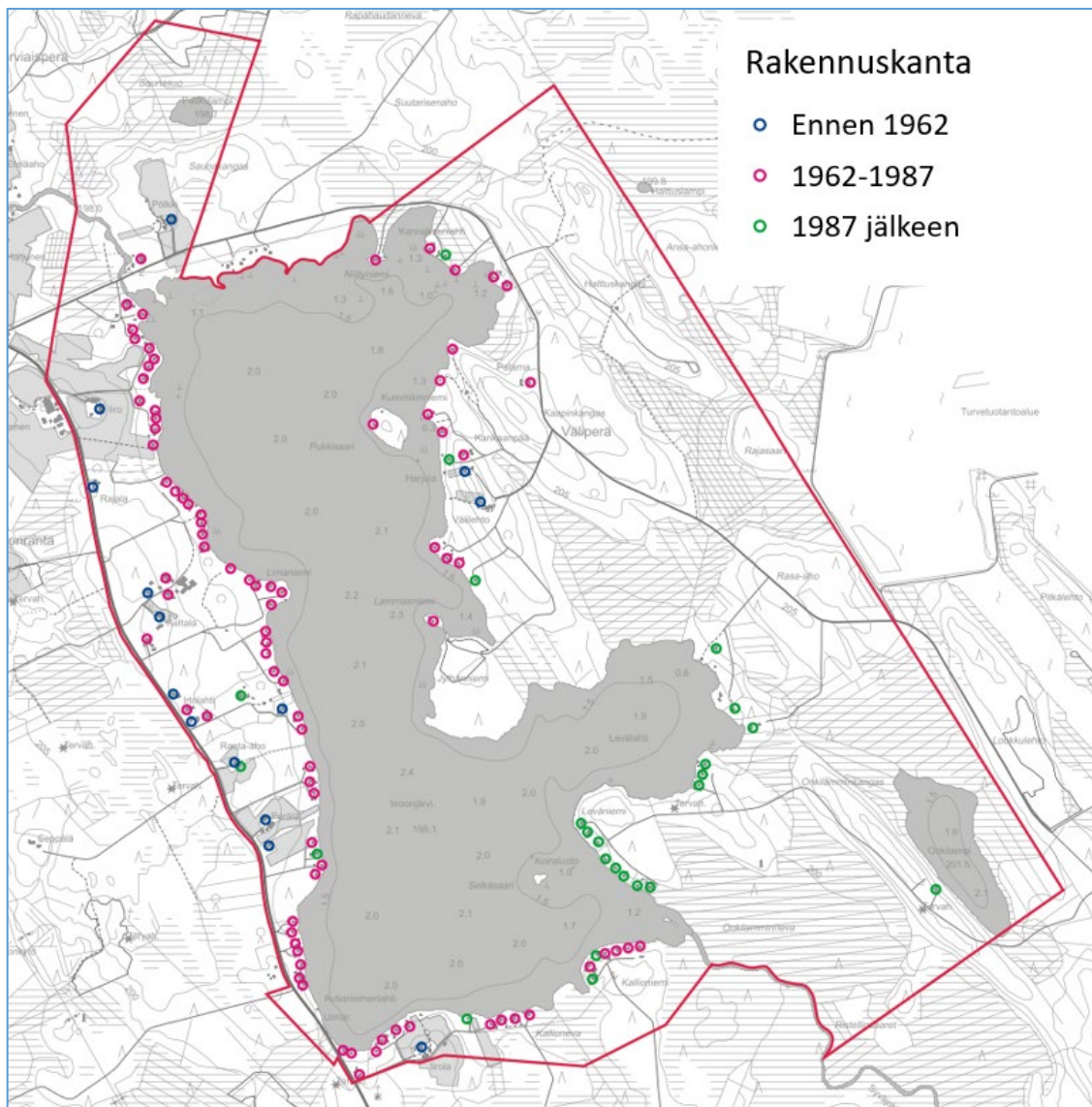
### 3.1.4 Rakennuskanta

Suunnittelualueen rakennuskanta on melko keskittynyttä. Suurin osa asuinrakennuksista sijoittuu Multiantien varrelle. Iiroonjärven ranta-alueet ovat rakentuneet ympäri järven, länsi- ja etelärannalta tiheimmin ja itärannalta harvemmin. Suurin osa ranta-alueen rakennuksista on loma-asuntoja.

Alueen rakennuskanta on kuvattu maastossa syksyllä 2020 ja samalla rakennukset jaoteltiin käyttötarkoitusten perusteella seuraavasti:

- Asuinrakennukset 24 kpl (lisäksi talousrakennuksia)
- Lomarakennukset 94 kpl (lisäksi talousrakennuksia)
- Teollisuusrakennukset 1 kpl (Soinin Kaluste Oy, toiminta lakannut)
- Julkiset rakennukset (kylätalo Puuhi) 1 kpl

Rakennuskannan ikäjakauma on esitetty alla olevassa kuvassa. Tiedot perustuvat vanhoilla maanmittauslaitoksen peruskartoilla näkyviin rakennuksiin.



Kuva 6. Rakennuskannan ikä.



Alueen rakennuskantaa:



*Kuva 7. Lomarakenus  
Autioniemenlahdessa.*



*Kuva 8. Lomarakenus  
talousrakennuksineen  
Kallioniemessä.*



*Kuva 9. Lomarakenus  
Limaniemessä*



*Kuva 10. Asuinrakennus  
Kankaanpäässä*

### 3.1.5 Liikenne



Suunnittelualueen ajoneuvoliikenteen runkona on Multiantie, (yhdistie, nro 7140). Multiantien nopeusrajoitus on 80 km/h koko suunnittelualueella. Järven pohjois- ja itäpuolen lomarakennukset liittyvät päätieverkkoon Väliperäntien kautta ja eteläpuolen lomarakennukset Kallioniementien kautta.

Väyläviraston vuoden 2019 tilastojen mukaan Multien keskimääräinen vuorokausiliikenne oli alueella noin 550 ajoneuvoa vuorokaudessa. Raskaan liikenteen osuus ajoneuvoliikenteestä on noin 44 ajoneuvoa vuorokaudessa.

Alueella ei ole kevyen liikenteen verkostoja.

*Kuva 11. Liikenneverkko ja -määrät. © MML*

### 3.1.6 Virkistys- ja viherverkosto

Virkistys- ja viherverkosto on laaja kokonaisuus. Sen muodostavat kaavoissa osoitetut viher- ja virkistysalueet, ulkoilureitit, maa- ja metsätalousalueet, suojavyöhykkeet sekä sellaiset rakentamattomat alueet, jotka on tarkoitettu tai joita sovelletaan ihmisten virkistyskäyttöön. Lisäksi siihen kuuluvat eri alueita yhdistävät kulkuyhteysverkostot. Virkistys- ja viherverkostoon kuuluvat kunnan sisäisen verkoston lisäksi ylikunnalliset ja ylimaakunnalliset kulkuyhteydet, kuten moottorikelkkareitit.

liironjärvi on keskeinen virkistys- ja viherverkoston solmukohta alueella uima- ja kalastuspaikkoineen. liironjärven eteläosassa, Multiantien välittämässä läheisyydessä on yleinen uimaranta. Multiantie on osa pyöräilyreittiä välillä Isojärvi-liironjärvi-Soinin keskusta. Muutoin alueella ei ole virallisia virkistyskohteita, luonto- tai moottorikelkkareittejä. Laajat järveä ympäröivät metsäalueet sekä liironjärvi ovat käytettävissä virkistykseen jokamiehen oikeuksien puitteissa.



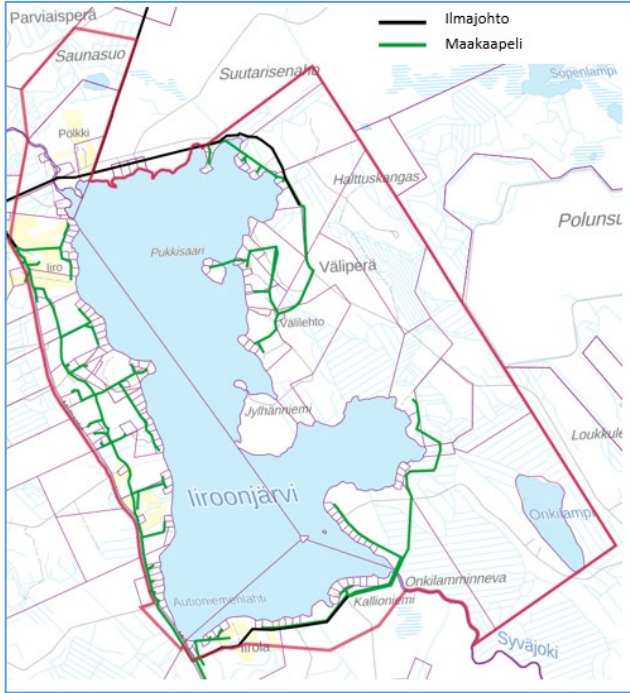
*Kuva 12. liironjärven uimarannan sijainti.*



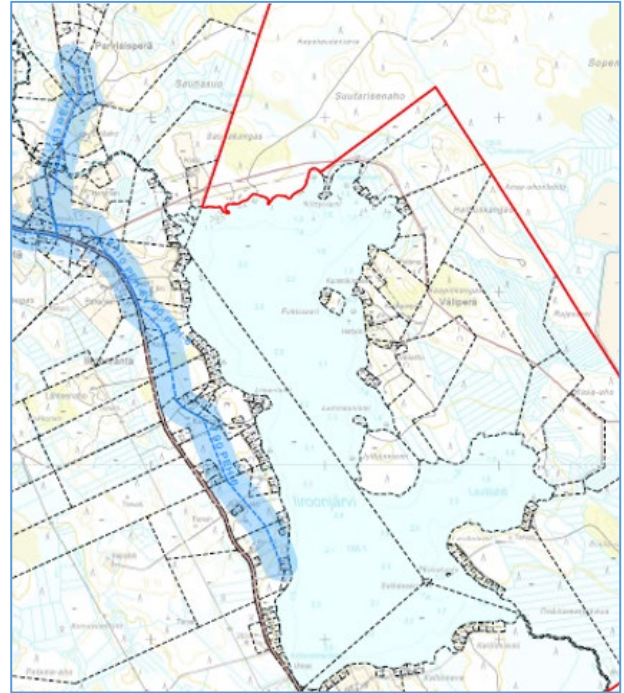
*Kuva 13. liironjärven uimaranta.*

### 3.1.7 Tekninen huolto

Sähkönjakelusta suunnittelualueilla vastaa Elenia Oy. Sähköverkko kattaa Jylhänniemeä lukuun ottamatta kaikki liroonjärven ranta-alueet. Suunnittelualue on osittain vesijohdon piirissä. Vesijohto sijoittuu Multiantien läheisyyteen ja ulottuu lähes liroonjärven uimarannalle saakka. Suunnittelualueella ei ole kunnallista jätevesiverkostoa.



Kuva 14. Elenian sähköverkko. © MML



Kuva 15. Soinin vesihuoltolaitoksen vesijohtoverkon toiminta-alue.

### 3.1.8 Ympäristöhäiriöt

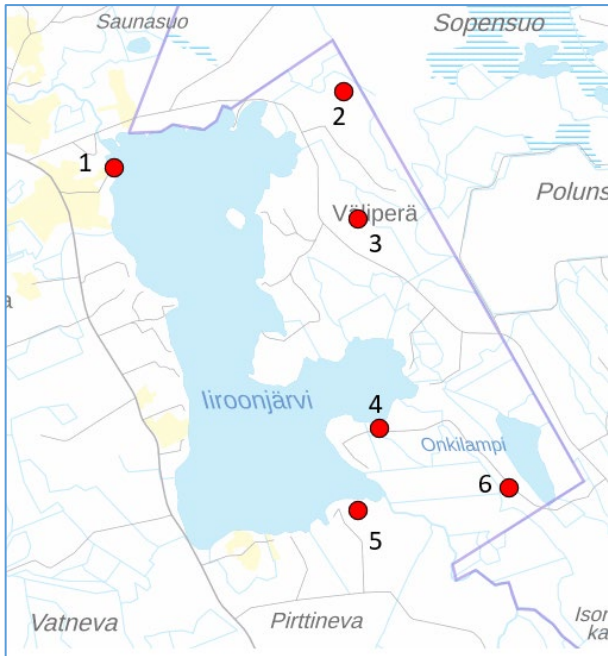
Suunnittelualueilla keskeisin ympäristöhäiriö on Multiantien liikenteestä aiheutuva melu. Lähin maatila sijoittuu Multiantien varteen, Parviaisen kylän ja suunnittelualueen välittömään läheisyyteen.

Suunnittelualueella ei ole ympäristökeskuksen ylläpitämän Karpalo-karttapalvelun mukaan pilaantuneiden maiden kohteita.

### 3.1.9 Rakennettu kulttuuriympäristö ja muinaismuistot

Alueella ei ole tiedossa olevaa kulttuuriympäristön kannalta arvokkaaksi osoitettua rakennuskantaa.

Suunnittelualueelle sijoittuu museoviraston muinaisjäännösrekisterin ([www.kyppi.fi](http://www.kyppi.fi)) mukaan kuusi kohdetta; liroonkivi/Koppelonkivi sekä tervahautoja.



Kuva 16. Muinaismuistot suunnittelualueella. © MML

Muinaisjäännöskohteet ja rekisteritunnus:

1. liroonkivi/Koppelonkivi, 759010004
2. Halttuskangas - kaksi tervahautaa, 1000047874
3. Kaapinkangas - tervahauta, 1000047876
4. Leväniemi - tervahauta, 1000047878
5. Kallioniemi - tervahauta, 1000047879
6. Onkilammenkangas - tervahauta, 1000047877

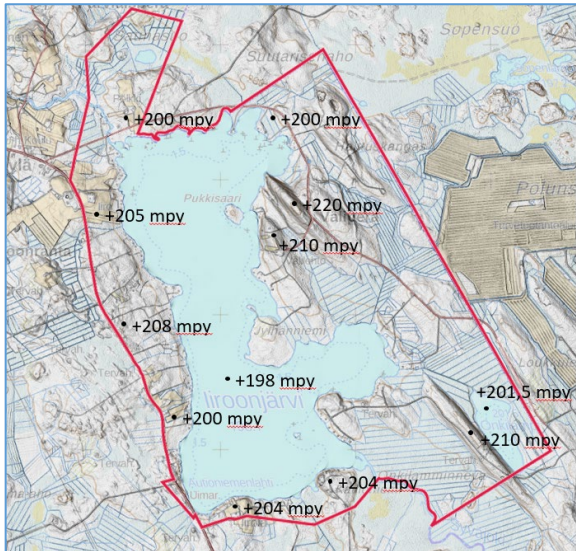


Kuva 17. Valokuva liroonkivestä 12.9.2001 (maakuntamaneuensi Risto Känsälä).

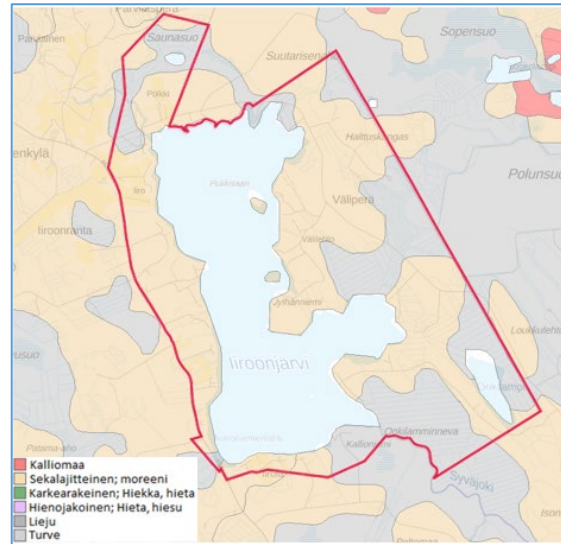
liroonkivi/Koppelonkivi on kivrakenteinen rajamerkki 1500-luvulta. Rajakivi sijaitsee liroonjärven länsirannalla, vesirajassa aivan järven luoteisnurkassa, liroonjoen suun eteläpuolella. Kookasta kiveä kutsutaan liroonkiveksi tai Koppelokiveksi. Peruskartan mukaan kivi on kohdassa, missä Kuninkaanjoen, Kukon ja Vahangan kylien rajat kohtaavat. Soikean kiven pinnassa on pituussuuntainen ura, joka toisessa päässä haarautuu kahtia. Uran keskiosaa on mahdollisesti joskus hakattu syvemmäksi, mutta ura on alkujaan luontainen. Koppelokivi mainitaan rajapisteenä jo Kyrön ja Pedersören emäpitäjille rajankäynnissä vuonna 1533.

### 3.1.10 Topografia ja maaperä

Suunnittelualueen pinnanmuodot ovat enimmäkseen loivapiirteisiä. Korkeuseroiltaan vaihtelevimmat alueet sijaitsevat Onkilammenkankaalla (+210 mpy) sekä Kaapinkankaalla (+220 mpy), joka on suunnittelualueen korkein kohta. Maaperältään suunnittelualue on pääosin moreenia ja alavilta kohdista turvetta.



Kuva 18. Topografia, liroonjärvi. © GTK



Kuva 19. Maaperä, liroonjärvi. © GTK

### 3.1.11 Luonnonympäristö ja maisema

#### 3.1.11.1 Luonnonympäristö

Suunnittelualue kuuluu kasvimaantieteellisesti Pohjanmaa-Kainuu-alueen länsiosaan. Maaperältään suunnittelualue on pitkälti hienoainesmoreenia. Pääasiassa suunnittelualueella on havumetsävyöhykkeelle tyypillistä moreenivaltaista podsoli maannosta (Luonnonvarakeskuksen maannostietokanta 2015). liroonjärven etelä-kaakkoispuolella on ojitettua turve maata.

liroonjärven itä- ja luoteisosassa on jonkin verran peltoviljelyä. Metsäkeskuksen metsänkätöilmoitusten mukaan suunnittelualueen metsät ovat olleet pitkälti tavanomaisessa metsätaloustilassa. Metsät ovat pääosin mäntyvaltaista havupuumetsää, mutta rannoilla on paikoin myös lehtipuuta kasvavia sekametsiä. Paskolammen, Onkilammen sekä liroonjärven itäosa ovat vahvasti ojitettuja.

Rehevimmät kasvupaikat ovat liroonjärven itäpuolella Välilehdon alueella sekä länsipuolella peltoalueiden väliin jäävällä kaistaleella. Nämä alueet ovat osittain jo rakennettuja. liroonjärven eteläpuolella ja Onkilammen sekä Paskolammen ympärillä on rämettä. Rantavyöhykkeen puustoa lukuun ottamatta selvitysalueen puusto on hyvin nuorta.

Suunnittelualue ei ole metsien monimuotoisuuden kannalta kovin tärkeää aluetta valtakunnallisen metsäisten elinympäristöjen monimuotoisuusarvojen zonation-analyysin mukaan ja alueen lahoppupotentiaali on myös pieni.

Suunnittelualueella ei sijaitse yksityisten mailla olevia suojelalueita tai Natura-2000 alueita. Lähimmät Natura 2000 -alueet ovat Haukisuo-Härkäsuu-Kukkoneva (FI10900093), joka rajoittuu suunnittelualueen pohjois-koillisosaan, sekä noin 1,5 km etäisyydellä suunnittelualueen länsi-lounaispuolella oleva Matosuo (FI0800038). Suunnittelualueella ei ole tiedossa metsälain (1093/1996) 10 §:n mukaisia erityisen tärkeitä elinympäristöjä.

#### 3.1.11.2 Luontodirektiivin liitteen IVa lajit

Seuraavassa on käsitelty ne luontodirektiivin liitteen IVa lajit, joiden esiintyminen suunnittelualueella voidaan pitää lajin levinneisyysalue ja elinympäristövaatimuksen huomioiden mahdollisena.

### Viitasammakko

Viitasammakko on Suomen uhanalaisuusluokituksen mukaan elinvoimainen (LC). Laji kuuluu luontodirektiivin IVa tiukasti suojeltuihin lajeihin. Viitasammakko suosii kosteampia elinympäristöjä mitä tavallinen sammakko ja sopivia viitasammakon elinympäristöjä ovat muun muassa merenlahtien ja järvien rantamat, räme- ja aapasuot sekä soistuneilla metsämailla ja kosteilla niityillä.

Suunnittelualueelta ei ole tehty aiempia havaintoja viitasammakosta. Maanmittauslaitoksen maastotietokannan (13.12.2022) mukaan liiroonjärven ympärillä on jonkin verran soistumaa ja järvessä on paikoin kaislikkoa. liiroonjärvi ja sen ympäristö saattavat tarjota viitasammakolle soveltuvia kutualueita sekä kutuajan ulkopuolisia kesäelinympäristöjä.

### Lepakot: pohjanlepakko, isoviiksisiiippa, viiksisiiippa ja vesisiippa

Kaikki Suomessa esiintyvät lepakkolajit ovat luontodirektiivin IVa lajeja ja ne ovat suojeltuja luonnonsuojelulain 49 §:n nojalla. Suomi on liittynyt Euroopan lepakoidensuojelusopimukseen (EUROBATS), joka velvoittaa huolehtimaan suojelusta lainsäädännön kautta. Sopimuksen mukaan osapuolten on pyrittävä säilyttämään myös merkittäviä ruokailualueita.

Suomessa tavataan yleisesti viittä lepakkolajia, jotka ovat kaikki yöaktiivisia hyönteissyöjiä. Päivisin lepakot lepäävät esimerkiksi puunkoloissa tai rakennuksissa, jotka sijaitsevat lähellä ruokailualueita. Talven lepakot viettävät horroksessa. Talvihorrospaikka voi olla esimerkiksi luolikko tai rakennus.

Lepakoista ei ole tehty aiempia havaintoja suunnittelualueella. Sijaintinsa puolesta Seinin I liiroonjärven, Paskolammen ja Onkilammen suunnittelualueella voivat esiintyä pohjanlepakko, isoviiksisiiippa, viiksisiiippa ja vesisiippa.

Pohjanlepakko (*Eptesicus nilssonii*) on Suomen yleisin ja laajimmalle levinnyt lepakkolaji. Uhanalaisuusluokitukseltaan se on elinvoimainen (LC). Pohjanlepakko suosii melko avaria maisemia ja se lentelee mieluusti pihoilla, teiden varsilla ja jopa kaupunkimaisemassa ja metsien pienissä aukkopaikoissa. Pohjanlepakon päiväpiilo sijaitsee usein rakennuksissa. Talvihorrokseen pohjanlepakko vaipuu yksin tai muutaman lajitoverin kanssa esimerkiksi kellareihin. Pohjanlepakot eivät ole elinympäristönsä suhteen kovin vaativia, vaan sopeutuvat hyvin käyttämään erilaisia ympäristöjä.

Viiksisiiippa sekä isoviiksisiiippa ovat uhanalaisuusluokitukseltaan elinvoimaisia (LC). Lajiparina viiksisiiippa ja isoviiksisiiippa ovat vaikeita erottaa toisistaan. Viiksisiiippalajit saalistavat mieluiten suojaisissa metsäisissä maisemissa eivätkä ne suosi pohjan lepakon tavoin aukeita alueita. Viiksisiiipat voivat käyttää päiväpiiloina rakennuksia, esimerkiksi ullakoita.

Vesisiippa on uhanalaisuusluokitukseltaan elinvoimainen (LC). Vesisiipat saalistavat vesistöjen äärellä ja ne lentävät veden pinnan. Vesisiipan päiväpiilo on usein puun kolossa tai siltojen rakenteissa. Vesisiipat talvihorrostavat useiden lajitovereidensä seurassa esimerkiksi kosteissa luolissa.

Suunnittelualueella esiintyy hyvin todennäköisesti pohjanlepakkoa. liiroonjärven pohjoisosissa, koillisosissa, Jylhänniemellä sekä Levän Niemellä olevat rakentamattomat ranta-alueet voivat tarjota siippalajeille soveltuvia elinympäristöjä.

### Saukko

Koko maassa tavattava saukko on Suomen uhanalaisuusluokituksessa elinvoimainen (LC). Saukko on direktiivin liitteen IVa määrittämä tiukkaa suojelua edellyttävä laji. Lisäksi saukko on Suomessa rauhoitettu metsästyslain 37 §:n nojalla koko maassa ympäri vuoden.

Saukon elinympäristöä ovat vesistöjen rantavyöhykkeet ja virtavedet. Varsinkin talvisin sulana pysyvät virtapaikat ovat tärkeitä. Saukon saalistusalueeseen kuuluu tavallisesti noin 20-40 km vesistöreitettä. Saukolle suotuisat lisääntymis- ja levähdyspaikat sijaitsevat jokialueilla, joiden rannoilla kasvaa puuvartisista kasveja. Lisääntymispaikkaan kuuluu olennaisesti lähistöllä sijaitseva talvella sulana pysyvät vesistöjen osat.

liiroonjärven eteläosaan laskee Syväjoki ja järven pohjoisosasta lähtee liiroonjoki. Suunnittelualueen vesistöistä ei ole aiempia havaintoja, eikä suunnittelualueen sisällä ole peruskarttaan merkattuja koskia. Suunnittelualueen luoteispuolella alle puolen kilometrin etäisyydellä suunnittelualueen rajasta on kuitenkin peruskarttaan merkattu Salmenkoski. Mikäli koski pysyy sulana talviaikaan, on saukon esiintyminen myös suunnittelualueella mahdollista.

#### Liito-orava

Liito-orava on boreaaliselle vyöhykkeelle levittäytynyt, Suomessa vaarantuneeksi (VU) luokiteltu laji. Liito-orava suosii elinympäristönään varttuneita kuusivaltaisten sekametsiä. Varsinkin haapa on liito-oravalle tärkeä ravinto- ja pesäpuu. Liito-oravan elinpiirillä on useita samanaikaisesti käytössä olevia pesäpaikkoja, kuten tikan hakkaamat kolot, pöntöt sekä oravan hylkäämät risupesät.

Suunnittelualueella ei ole aikaisempia havaintoja liito-oravasta. liiroonjärven ympärillä on kaksi aluetta, joissa ilmakuvatarkastelun sekä Luonnonvarakeskuksen avoimien tietolähteiden mukaan kasvaa liito-oravalle soveltuvaa varttuneempaa kuusta sekä sekapuuna lehtipuustoa.



Kuva 20. Liito-oravalle mahdollisesti soveltuvat alueet suunnittelualueella. Ortokuva © MML.

#### Suurpedot: ilves, karhu ja susi

Suurpedoista suunnittelualueella todennäköisesti esiintyy tai satunnaisesti vieraillee ilves, ahma, karhu ja susi.

Ilveksen nykyinen uhanalaisuusluokitus on elinvoimainen (LC). Ilves on direktiivin liitteen IVa määrittämä tiukkaa suojelua edellyttävä laji. Ilveksen elinpiirin koko vaihtelee noin 100–1000 km<sup>2</sup> välillä. Selvitystä tehtäessä suunnittelualueella ei oltu viimeisen kahden kuukauden aikana (tilanne joulukuu 2022) tallennettu Tassu-järjestelmään havaintoja ilveksestä. Lähistöllä havaintoja oli tehty, joten ilveksen suhteellisen suuren elinpiirin vuoksi esiintyminen tai satunnainen vierailu suunnittelualueella on todennäköinen.

Koko maassa esiintyvän karhun uhanalaisuusluokitus on silmälläpidettävä (NT). Karhu on direktiivin liitteen IVa määrittämä tiukkaa suojelua edellyttävä laji. Karhun elinpiirin koko vaihtelee 200 km<sup>2</sup>:stä yli 1000 km<sup>2</sup>:n. Selvitystä tehtäessä suunnittelualueella ei ole kirjattu Tassu-järjestelmään viimeisen kahden kuukauden ajalta (tilanne joulukuu 2022) havaintoja karhusta, mutta lähistöllä havaintoja on kuitenkin tehty, joten karhun esiintyminen tai satunnainen vierailu suunnittelualueella on todennäköinen.

Suden uhanalaisuusluokitus on erittäin uhanalainen (EN). Susi on direktiivin liitteen IVa määrittämä tiukkaa suojelua edellyttävä laji. Susilauman elinpiiri on 700–900 km<sup>2</sup>. Selvitystä tehtäessä suunnittelualueella ei ole tehty havaintoja sudesta viimeisen kahden kuukauden aikana (tilanne joulukuu 2022). Suunnittelualueen länsipuolella on susiparin reviiri ja suunnittelualueen itäpuolella on tehty sudesta jälkihavainto viimeisen kahden kuukauden ajalta, joten suden suuren elinpiirin vuoksi suden vierailu suunnittelualueella on mahdollinen.

#### Isolampisukeltaja

Suunnittelualueella mahdollisesti esiintyviä liitteen IVa kovakuoriainen on isolampisukeltaja, jonka levinneisyys kattaa koko eteläisen Suomen Kainuun korkeudelle asti. Laji on uhanalaisuusluokitukseltaan elinvoimainen (LC), kanta ei ole taantunut, sopivia elinympäristöjä on runsaasti ja lajin suojelutaso on suotuisa. Isolampisukeltajan suosimia elinympäristöjä ovat rehevääkasvuiset järvien osat ja pienvedet, joita ympäröi tiheä rantakasvillisuus. Laji välttelee avovettä. Isolampisukeltajan elinalueet eivät ole yleisesti ottaen uhattuina. Etelä-

Pohjanmaalla lajista ei ole tehty havaintoja, mutta suunnittelualueella vesialueet, joissa on runsaasti vesikasvillisuutta, voivat tarjota isolampisukeltajalle soveltuvia elinympäristöjä.

*Sudenkorennot: sirolampikorento ja lummelampikorento*

Sirolampikorento ja lummelampikorento ovat luontodirektiivi liitteen IVa lajeja. Uhanalaisuusluokituksen mukaan molemmat lajit ovat Suomessa elinvoimaisia (LC).

Sirolampikorentoa esiintyy yleisesti Vaasa-Joensuu linjan eteläpuolella ja pohjoisin havainto on tehty Oulun korkeudella. Sirolampikorento elää umpeen kasvavilla suureunaisilla lammilla ja runsaskasvustoisilla järvenlahdilla, joissa on kelluslehtikasvillisuutta. Sirolampikorento lentelee saalistamassa metsän keskellä olevilla avoimilla kalliolaikuilla, sorakuopilla tai metsäteillä jopa kahden kilometrin etäisyydellä lisääntymisalueestaan.

Lummelampikorento esiintyy noin linjan Vaasa-Kajaani-Joensuu eteläpuolella. Lummelampikorento elää rehevillä pikkujärvillä ja lammilla, missä kasvaa runsaasti lummetta ja ulpukkaa.

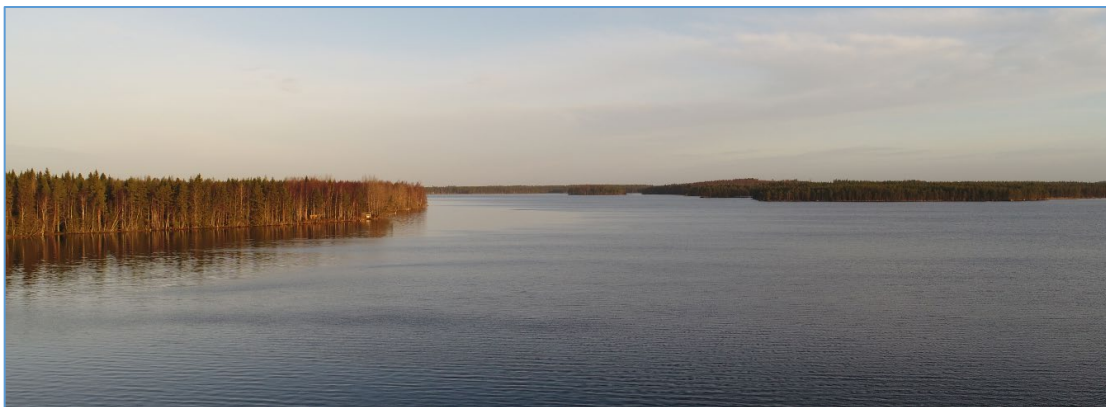
*Muu erityislajisto: Viirupöllö ja varpuspöllö, metsäpeura ja maakotka*

Suunnittelualueella on aiemmin havaittu viirupöllö ja varpuspöllö. Näistä pöllölajeista viirupöllö on uhanalaisluokitukseltaan elinvoimainen ja varpuspöllö vaarantunut. Molemmat pöllölajit ovat EU: lintudirektiivin I-liitteen lajeja.

Suunnittelualueella saattaa liikkua metsäpeuroja, läheisellä Matosuon Natura 2000-alueella metsäpeura on yksi suojeluperustelaji. Metsäpeura on EU:n luontodirektiivin II-liitteen laji.

*Maisema*

Suunnittelualueella tai sen läheisyydessä ei ole maakunnallisesti tai valtakunnallisesti arvokkaita maisema-alueita. Yleispiirteiltään suunnittelualueen ranta-alue on loivasti kumpuilevaa metsämaisemaa. Järvimaisemaa rikastuttavat yksittäiset saaret, niemet sekä paikoin nousevat metsäharjanteet. Järvimaisemien lisäksi avonaisia näkymiä avautuu paikoin Multiantien varressa olevilta peltoalueilta, joista näkymiä järvelle rajaa kuitenkin rantapuusto. Multiantieltä järvimaisema avautuu selkeästi vain liiroonjärven eteläosassa sijaitsevan uimapaikan kohdalla.

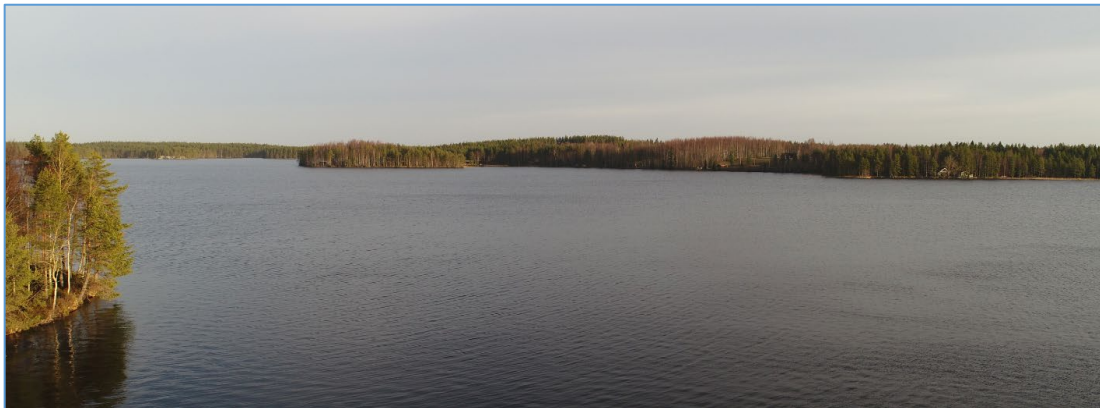


*Kuva 21. Näkymä liiroonjärven etäosasta pohjoiseen.*





*Kuva 22. liroonjärven länsirantaa.*



*Kuva 23. Näkymä liroonjärven itärannalle.*



*Kuva 24. liroonjärvi kuvattuna pohjoisesta*

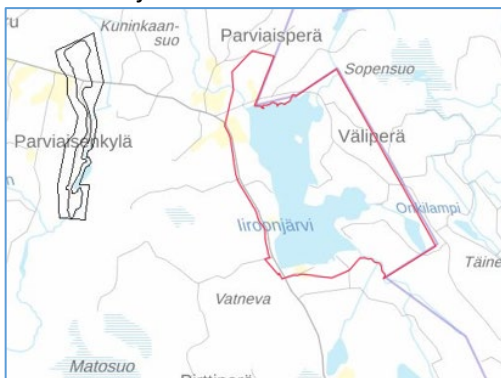
### 3.1.12 Vesistö

liironjärvi kuuluu Kymijoen vesistöalueeseen ja on Saarijärven reitin latvavesistö. Lyhyt osa rantaviivaa järven pohjoisosassa kuuluu Karstulan kuntaan. Järven pinta-ala on 2,8 km<sup>2</sup> ja se laskee noin kuuden kilometrin pituista liironjokea pitkin sen pohjoispuolella olevaan Hankajärveen. liironjärven korkeutta säädellään joen luusuaan vuonna 1996 rakennetun pohjapadon avulla. liironjärven pintavesien ekologinen tila on hyvä (SYKE, vesikartta).

### 3.1.13 Luonnonsuojelu- ja pohjavesialueet

Suunnittelualueelle ei sijoitu luonnonsuojelu- tai pohjavesialueita.

Lähin luonnonsuojelualue on Haukisu-Härkäsu-Kukkoneva (Natura, FI0900093), joka rajoittuu suunnittelualueen koillis- / pohjoisosaan. Suunnittelualueen itäpuolelle, noin 1,5 km etäisyydelle, sijoittuu luonnonsuojelualue Matosuo (Natura, FI0800038). Lähin pohjavesialue on Kaiharju (1075902 V), noin 2 kilometrin etäisyydellä liironjärven suunnittelualueesta.



Kuva 25. Lähin pohjavesialue. © MML



Kuva 26. Lähimmät suojelualueet. © MML

## 3.2 SUUNNITTELUTILANNE

### 3.2.1 Valtakunnalliset alueidenkäyttötavoitteet

Valtioneuvosto päätti valtakunnallisista alueidenkäyttötavoitteista 14.12.2017. Päätöksellä valtioneuvosto korvaa valtioneuvoston vuonna 2000 tekemän ja 2008 tarkistaman päätöksen valtakunnallisista alueidenkäyttötavoitteista. Valtakunnalliset alueidenkäyttötavoitteet ovat osa maankäyttö- ja rakennuslain mukaista alueidenkäytön suunnittelujärjestelmää.

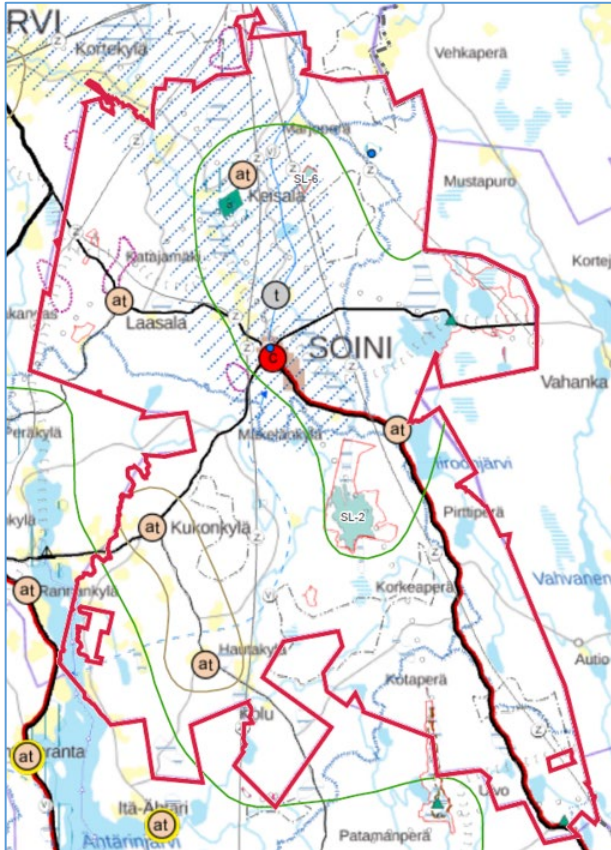
Alueidenkäyttötavoitteiden avulla taitetaan yhdyskuntien ja liikenteen päästöjä, turvataan luonnon monimuotoisuutta ja kulttuuriympäristön arvoja sekä parannetaan elinkeinojen uudistumismahdollisuuksia. Niillä myös sopeudutaan ilmastonmuutoksen seurauksiin ja sään ääri-ilmiöihin.

Alueidenkäyttötavoitteiden tehtävänä on:

- varmistaa valtakunnallisesti merkittävien seikkojen huomioon ottaminen maakuntien ja kuntien kaavoituksessa sekä valtion viranomaisten toiminnassa,
- auttaa saavuttamaan maankäyttö- ja rakennuslain ja alueidenkäytön suunnittelun tavoitteet, joista tärkeimmät ovat hyvä elinympäristö ja kestävä kehitys,
- toimia kaavoituksen ennakoivan ja vuorovaikutteisen viranomaistyön välineenä valtakunnallisesti merkittävässä alueidenkäytön kysymyksissä sekä
- edistää kansainvälisten sopimusten täytäntöönpanoa Suomessa.

Maankäyttö- ja rakennuslain mukaan tavoitteet on otettava huomioon ja niiden toteuttamista on edistettävä maakunnan suunnittelussa, kuntien kaavoituksessa ja valtion viranomaisten toiminnassa.

### 3.2.2 Maakuntakaava



Kuva 27. Ote kunnan alueella voimassa olevien maakuntakaavaelementtien yhdistelmästä.



Soinin kunta kuuluu Etelä-Pohjanmaan maakuntaan ja alueella on voimassa Etelä-Pohjanmaan maakuntakaava, joka on vahvistettu 23.5.2005. Maakuntakaavaa on täydennetty kahdella vaihemaakuntakaavalla. Ensimmäinen vaihekaava käsittelee tuuli-voimaa (vahvistettu 31.10.2016) ja toinen vaihekaava koskee kauppaa, liikennettä ja keskustatoimintoja (hyväksytty 30.5.2016). Kolmas vaihekaava käsittelee turvetuotantoa, suolunnon suojelua, bioenergiailaitoksia, energiapuun terminaaleja ja kulttuurimaisemia. Etelä-Pohjanmaan maakuntavaltuusto hyväksyi III vaihemaakuntakaavan 3.12.2018. Valtuuston päätöksestä jätettiin viisi valitusta, jotka hallinto-oikeus hylkäsi 17.7.2021 antamallaan päätöksellä. Vaihemaakuntakaava on kulloitettu voimaan 23.8.2021.

Etelä-Pohjanmaan maakuntahallitus päätti marraskuussa 2021 käynnistää maakuntakaavan uudistamisen. Etelä-Pohjanmaan maakuntakaavoituksessa on seuraavaksi tarve kokonaisuuden tarkastelulle eli kaikki teemat yhdistävälle, uudelle kokonaisuusmaakuntakaavalle.

Maakuntakaavan 2050 ehdotus oli keskeisten viranomaisten ja yhteisöjen lausuttavana aikavälillä 30.11.2023-10.1.2024. Tavoitteena on, että maakuntavaltuusto hyväksyy uuden Etelä-Pohjanmaan maakuntakaavan 2050 vuonna 2024. Voimaan astuessaan se kumoaa aiemmat kokonais- ja vaihemaakuntakaavat.

Lisätietoja <https://eplitto.fi/aluesuunnittelu-ja-liikenne/maakuntakaavan-uudistaminen/>

Kuva 28. Ote suunnittelualueella voimassa olevien maakuntakaavaelementtien yhdistelmästä. Suunnittelualueen raja-alue punaisella.

Yleiskaavassa huomioidaan seuraavat maakuntakaavan mukaiset merkinnät:



### Matkailun vetovoima-alue

Suunnittelumääräys: Alueen suunnittelussa tuetaan kuntien, seutukuntien ja yli-  
maakunnallisten virkistysalueiden ja matkailualueiden muodostamia verkostoja ja  
niiden kehittämistä kokonaisuuksina. Kehittämistoimien tulee liittyä maakunnan  
matkailuelinkeinojen maankäytöllisten edellytysten tukemiseen sekä virkistykseen  
soveltuvien alueiden riittävyden turvaamiseen.



### Kylä



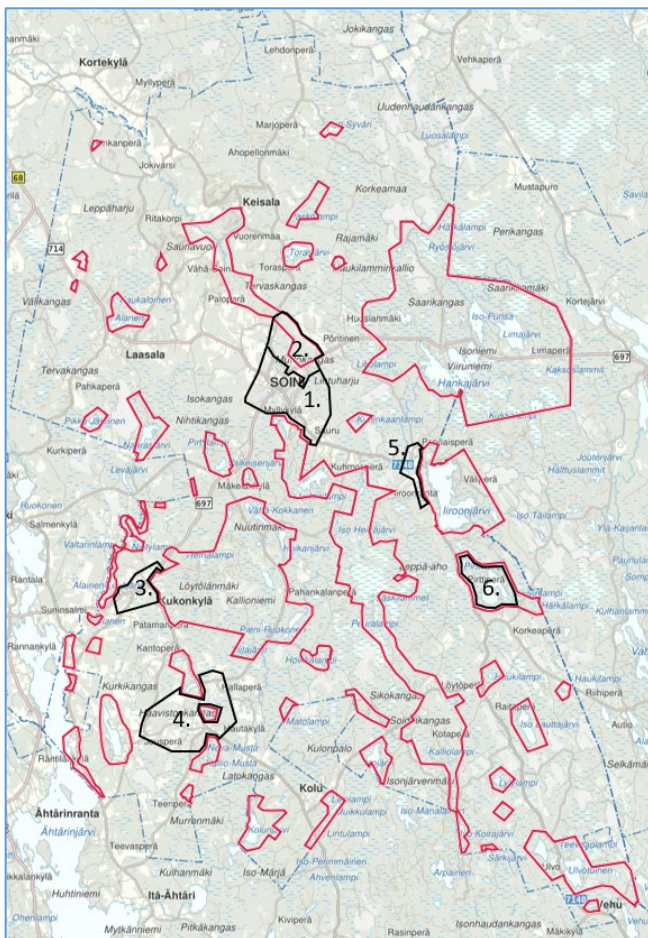
### Merkittävästi parannettava tieosuus

Suunnittelumääräys: Tielinjaus on sovittava ympäristöön ja maisemaan. Kevyt liikenne  
on otettava huomioon tielinjauksia suunniteltaessa ja kevyen liikenteen väyliä on osoitet-  
tava tarpeellisiin kohtiin.

### 3.2.3 Yleiskaava

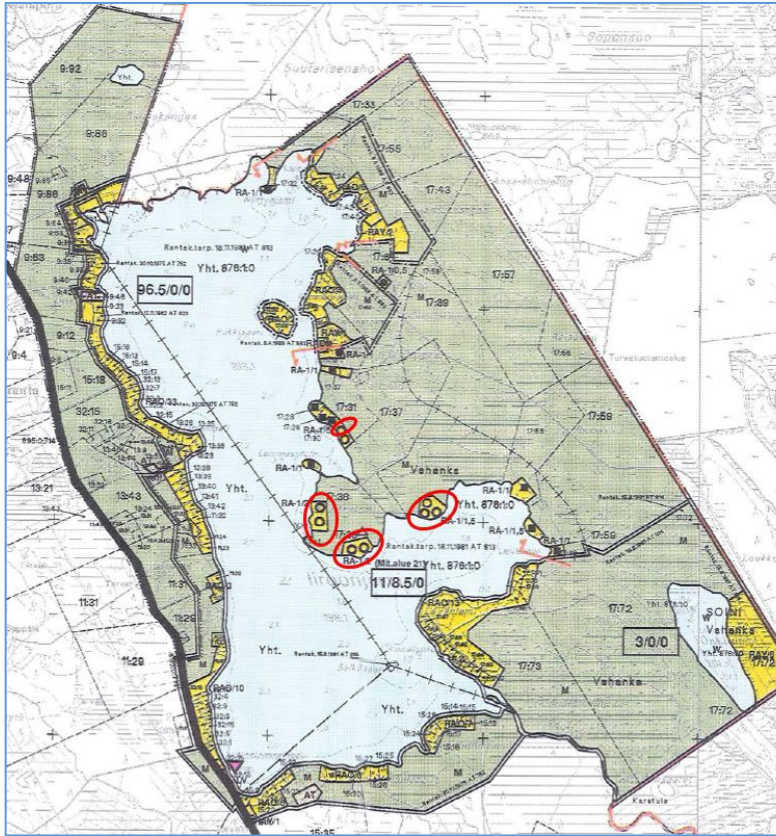
Soinin rantayleiskaava on laadittu 90-luvulla ja hyväksytty kunnanvaltuustossa 18.2.2000. Rantayleiskaava  
kattaa kaikki Soinin kunnan isoimmat vesistöt. Rantayleiskaavaa on muutettu Jokijärven alueella, jonka kaa-  
van tarkistus on hyväksytty kunnanvaltuustossa 15.6.2009.

Rantayleiskaava rajautuu Kirkonkylän osayleiskaavaan ja sen laajennukseen, Kukonkylän osayleiskaavaan,  
Hautakylän osayleiskaavaan sekä liironjärven osalta Parviaisen osayleiskaavaan.



1. Kirkonseudun osayleiskaava 1990
2. Kirkonseudun osayleiskaavan muutos ja laajennus 2019
3. Kukonkylän osayleiskaava 1986
4. Hautakylän osayleiskaava 1989
5. Parviaisen osayleiskaava 1986
6. Rantayleiskaavan tarkistus, Jokijärvi 2009

Kuva 29. Voimassa olevat yleiskaavat (pl. tuulivoima). Punaisella rantayleiskaava. © MML



Soinin rantayleiskaavassa liiroonjärven alueelle on osoitettu loma-asumiselle 135 rantarakennuspaikkaa, mukaan lukien ranta-asemakaavojen rakennuspaikat (102). Pysyvälle asutukselle on osoitettu kolme rakennuspaikkaa, joista yksi omarantaisena. Virkistyskohteena on osoitettu liiroonjärven uimaranta. Muilta osin kaava-alue on vesi- sekä maa- ja metsätalousaluetta.

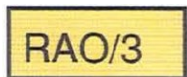
Rantayleiskaavaan alueella, jolle ei sijoitu ranta-asemakaavaa, on seitsemän rakentumatonta rakennuspaikkaa.

*Kuva 30. Ote rantayleiskaavasta liiroonjärven alueella. Punaisella yleiskaavan mukaiset, rakentumatonta rakennuspaikat.*

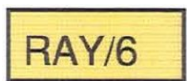
#### Rantayleiskaavan merkinnät:



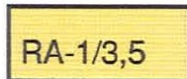
**PYSYVÄN ASUTUKSEN ALUE.** Rantavyöhykkeellä sijaitseva pysyvä asunto, jonka rakennusoikeus määräytyy rakennusjärjestyksen mukaan ja jolle kuuluu kerrosalaltaan enintään 15 k-m<sup>2</sup> suuruisen rantasaunan rakennusoikeus.



**LOMA-ASUNTOALUE.** Rantakaavoitettu omarantainen loma-asuntoalue.  
-Indeksimerkintä osoittaa omarantaisten loma-asuntorakennuspaikkojen lukumäärän alueella.



**LOMA-ASUNTOALUE.** Rantakaavoitettu yhteisrantaisten loma-asuntoalue.  
-Indeksimerkintä osoittaa yhteisrantaisten loma-asuntorakennuspaikkojen lukumäärän alueella.



**LOMA-ASUNTOALUE SUURILLA VESISTÖILLÄ.**  
-Indeksimerkinnän jälkimmäinen luku osoittaa loma-asuntojen sallitun enimmäismäärän alueella.  
-Mikäli tilakohtainen loma-asuntojen määrä on tasaluku, yhtä lukuyksikköä kohti saa rakentaa joko yhden omarantaisten tai kaksi yhteisrantaista loma-asuntoa.  
-Mikäli tilakohtainen loma-asuntojen määrä on 0,5 rakennuspaikkaa kohti saa rakentaa joko yhden tilakohtaisen yhteisrantaisten loma-asunnon tai yhden tilakohtaisen rantasaunan.  
-Loma-asunnon yhteenlaskettu kerrosala saa olla enintään 120 k-m<sup>2</sup> (lomarakennus enintään 80 m<sup>2</sup>, sauna 15 m<sup>2</sup>, aitta- ja varastorakennus 25 m<sup>2</sup>). Tilakohtaisen rantasaunan yhteenlaskettu kerrosala saa olla enintään 20 k-m<sup>2</sup>.



**MAA- JA METSÄTALOUSVALTAINEN ALUE.** Alue on tarkoitettu maa- ja metsätalouden ja liitännäiselinkeinojen harjoittamiseen sekä rakennuslain 4 §:ssä tarkoitettuun haja-asutusluontoi- seen rakentamiseen.

-Tässä kaavassa määritelty rantojen lomarakentamisoikeus on siirretty maanomistusyksikkökohtaisesti RA-1, RA-2 JA RM-1 alueille.

-Rakennuslain 31 §:n 1 mom perusteella määrätään, että raken- nuksia ei saa sijoittaa 150 metriä lähemmäksi rantaviivaa. Mää- räys ei koske AT-aluevarausmerkinnällä määriteltyä rantasau- nan rakennusoikeutta. Erityisesti, esim. maanomistukseen tai perinteisen asutusrakenteen täydentämiseen liittyvästä syys- tä pysyvä asutus voidaan sijoittaa em. poiketen.



**UIMAPAIKKA.** Paikan saa kunnostaa uimatoimintaa varten.

## **YLEISKAAVAMÄÄRÄYKSET:**

### **RAKENNUSTEN SIOJITUS**

-Rakennukset tulee sijoittaa rakennuspaikalle siten, että ra- kennusten ja rantaviivan väliin jää riittävä suojapuusto.

-Rakennusten etäisyyden keskivedenkorkeuden määrittelemästä rantaviivasta tulee olla vähintään:

-Omarantainen rakennuspaikka RA-1-alueilla: loma-asunto 20 m, aitta- ja varastorakennus 20 m ja saunarakennus 15 m.

-Omarantainen rakennuspaikka RA-2-alueilla: loma-asunto 30 m, aitta- ja varastorakennus 30 m ja saunarakennus 15 m.

-Yhteisrantaan rakennuspaikka: kaikki rakennukset 50m.  
-Tilakohtainen rantasauna 15 m.

### **RAKENNUSTEN KORKEUSASEMA**

Kostuessaan vaurioituvat rakenteet tulee sijoittaa siten, et- teivät tulivedet aiheuta haittaa rakennuksille. Rakentamiskor- keus määritellään vesistökohtaisesti siten, että kerran 50 vuodessa mitattuun ylimpään vedenkorkeuteen (HW1/50) lisätään 0,5 metriä

### **VESISTÖRAKENNUS**

-Rannan ruoppauksesta tulee ilmoittaa kunnan ympäristöviran- omaiselle tai Länsi-Suomen ympäristökeskukselle.

### **JÄTEVEDET JA JÄTEHUOLTO**

-Jätevesien käsittelystä ei saa aiheutua vähäistä huomatta- vampa haittaa vesistölle eikä muille kiinteistöille. Jätevesien käsittelyssä tulee noudattaa kunnan ympäristönsuojelu- ja jätehuoltoviranomaisten antamia ohjeita.

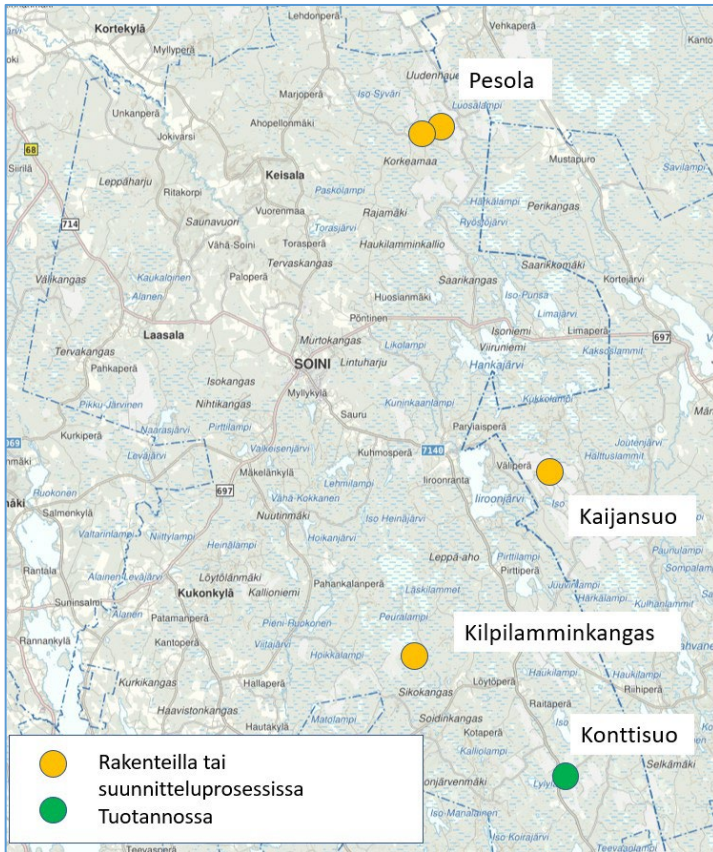
-Rantavyöhykkeellä suositellaan kuivakäymälän rakentamista. Mikäli rakennus sijoittuu 100 metriä lähemmäksi rantaviivaa, on WC-jätevedet ohjattava ajoittain tyhjennettävään umpikaivoon. Sauna- ja pesuvedet on käsiteltävä maahan imeyttämällä tai muulla vastaavalla tavalla.

-Loma-asutuksen jätehuoltoa varten tulee varautua sijoitta- maan yhteiset jätteenkeräys- ja lajittelupisteet siihen sovel- tuville alueille.

### **MAA- JA METSÄTALOUS**

-Ranta-alueille sekä purojen ja laskuojien varsiin tulee muo- dostaa riittävän leveä viljelemätön suojavyöhyke tai kosteik- koalue, jolla voidaan vähentää valumavesien haitallista vaiku- tusta vesistön tilaan.

-Rak.L:n 124a §:n ja 135 §:n 1 mom. perusteella määrätään, että puuston avohakkuu on kielletty 75 m leveällä vesistön rantavyöhykkeellä ilman kunnanhallituksen lupaa.



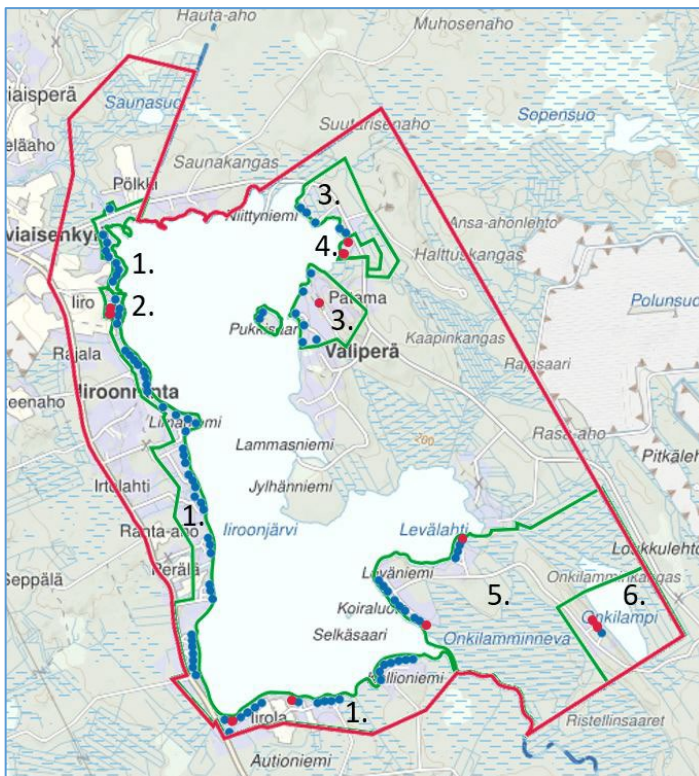
Soinissa on vireillä kaksi tuulivoimaosayleiskaavaa, Pesolan ja Kilpilamminkankaan alueet. Osayleiskaavat on hyväksytty kunnanvaltuustossa ja niistä on valittu, joten ne eivät ole lainvoimaisia.

Korkeamaan osayleiskaava on lainvoimainen ja Soinin tekninen lautakunta on myöntänyt rakennusluvut 19 tuulivoimalalle, joiden kokonaiskorkeus on enintään 210 metriä. Luvat hyväksyttiin marraskuussa 2021, mutta niistä on valittu Vaasan hallinto-oikeuteen, jossa asian käsittely on kesken.

Kaavojen likimääräiset sijainnit on esitetty seuraavassa kuvassa.

*Kuva 31. Vireillä olevien tuulivoima-alueiden sijainnit. © MML*

### 3.2.4 Asemakaava



Suunnittelualueelle on laadittu useita ranta-  
asemakaavoja, jotka tarkempaan kaava-  
muotona ohjaavat rakentamista alueillaan  
rantayleiskaavan sijaan.

liroonjärven alueelle on vahvistettu kuusi  
ranta-  
asemakaavaa:

1. liroonjärven ranta-  
asemakaava  
(1974)
2. liroonjärven ranta-  
asemakaavan  
muutos ja laajennus (1982)
3. Kankaanpään ranta-  
asemakaava  
(1988)
4. Kankaanpään ranta-  
asemakaavan  
muutos (1999)
5. Leväniemen ja Onkilammen ranta-  
asemakaava (1991)
6. Leväniemen ja Onkilammen ranta-  
asemakaavan muutos (1999)

Ranta-  
asemakaavoissa on osoitettu lomara-  
kentamiselle yhteensä 102 rakennuspaik-  
kaa, joista rakentumatta on 11.

*Kuva 32. Suunnittelualueen raja-  
aus punaisella. Ranta-  
asemakaavojen rajaukset vihreällä,  
rakentuneet rakennuspaikat  
sinisillä ja rakentumattomat  
paikat punaisilla ympyröillä. © MML*

### 3.2.5 Rakennusjärjestys

Soinin kunnassa on voimassa 4.4.2011 hyväksytty ja 1.6.2011 voimaantullut Järvi-Pohjanmaan rakennusjärjestys, joka on laadittu yhtenäiseksi Alajärven, Soinin ja Vimpelin kuntiin.

Rakennusjärjestyksen määräykset ohjaavat rakentamista, mutta niitä ei sovelleta, jos oikeusvaikutteisessa yleiskaavassa, asemakaavassa tai Suomen rakentamismääräyskokoelmassa on asiasta toisin määrätty.

### 3.2.6 Pohjakartta

Osayleiskaavan pohjakarttana on maanmittauslaitoksen vektorimuotoinen maastotietokantaa. Kiinteistörajaelementtinä on maanmittauslaitoksen kiinteistötietokannasta irrotettu rajaelementti.

## 4 MITOITUSPERIAATTEET

---

### 4.1 YLEISTÄ

Kaavaratkaisussa on huomioitu jo aiemmin alueelle yleis- ja ranta-asemakaavoilla osoitetut rakennuspaikat. Ranta-alueen uudet rakennuspaikat on osoitettu emätilamitoitukseen perustuen (kuvattu seuraavissa kappaleissa). Ranta-alueen ulkopuolella ei ole rakennuspainetta ja siten rakennusoikeus määräytyy voimassa olevan rakennusjärjestyksen mukaisesti.

### 4.2 EMÄTILAT

Yleiskaavassa rantojen rakennusoikeus määritetään ns. emätilaperiaatteella, jolla toteutetaan maanomistajien tasapuolista kohtelua. Emätila määräytyy valitun poikkileikkausajankohdan mukaisesti ja emätilan kokonaisrakennusoikeus määräytyy rantaviivamitoituksen sekä mitoitusluvun perusteella (mitoitusterusteet). Poikkileikkausajankohdan jälkeen rakennetut rakennuspaikat vähentävät emätilan kokonaisrakennusoikeutta.

### 4.3 EMÄTILASELVITYS

Emätilaselvitys on laadittu ranta-alueen kiinteistöille, jotka rajoittuvat rantaviivaan. Ranta-alueen leveys on pääsääntöisesti 150 metriä, jota on tarkennettu paikoin esim. maisemasta ja tiestöstä johtuen.

Työn lähtöaineistoina on käytetty Maanmittauslaitoksen numeerista kiinteistörajakarttaa ja maastotietokantaa sekä kiinteistörekisterin tietoja (mm. kiinteistön nimi, rekisteröintipäivämäärä ja muodostuminen).

Emätilaselvityksissä yleisesti käytetyt poikkileikkausajankohdat ovat rantakaavalainsäädännön (15.10.1969) tai rakennuslain (1.7.1959) voimaan tulot. Poikkileikkausajankohtana tässä työssä on käytetty päivämäärää 1.1.1970, jolloin emätila on kyseisen ajankohdan mukainen tila. Vastaava poikkileikkausajankohta on käytetty koko kunnan kattavassa rantayleiskaavassa.

Poikkileikkausajankohdan mukaiset emätilat on selvitetty kiinteistöraja-aineiston ja kiinteistörekisterin muodostumisluelettelon tietojen perusteella. Emätilaan kuuluvat nykyiset tilat on esitetty emätilaselvitystaukoissa ja -kartalla.



## 4.4 MITOITUSPERUSTEET

### 4.4.1 Rantaviivamitoitus

Rantaviivamitoitus on laadittu Etelä-Savon liiton mallin mukaisella mitoitustavalla, maanmittauslaitoksen maastotietokannan rantaviivasta. Mitoituksessa käytetään ns. muunnettua rantaviivan pituutta, jossa on otettu huomioon kapeikkojen vaikutus sekä ranta-alueen rakentamiskelpoisuus. Muunnettu rantaviiva lasketaan seuraavasti:

$KERROIN = 0$	<i>Alle 2 hehtaarin vesistöt ja saaret sekä alle 50 m leveät niemet eivät muodosta mitoitusta</i>
$KERROIN = 1/4$	<i>Alle 100 metriä leveät lahdet ja salmet</i>
$KERROIN = 1/2$	<i>50–100 metriä leveät niemet ja saaret</i>
	<i>100–200 metriä leveät lahdet ja salmet</i>
$KERROIN = 3/4$	<i>100–150 metriä leveät niemet ja saaret</i>
	<i>200–300 metriä leveät lahdet ja salmet</i>

### 4.4.2 Rakennusoikeus ja mitoitusluvut

Rantavyöhykkeen rakennusoikeuden laskennassa on käytetty seuraavia mitoituslukuja:

*liiroonjärvi: 8 rakennuspaikkaa / muunnettu ranta-km*

*Onkilampi: 6 rakennuspaikkaa / muunnettu ranta-km*

*Paskolampi: Alle 2 ha vesistö (kerroin 0), ei rakennusoikeutta*

Emätilan kokonaisrakennusoikeus lasketaan siten, että emätilan muunnetun rantaviivan pituus kerrotaan alueen mitoitusluvulla (x rakennuspaikkaa/muunnettu ranta-km). Emätilan käytetyksi rakennusoikeudeksi lasketaan emätilalle rakennetut loma-asunnot ja vakituiset asunnot. Mahdollisesti jäljelle jäänyt laskennallinen rakennusoikeus pyöristetään lähimpään kokonaislukuun ja osoitetaan emätilaan kuuluville nykyisille tiloille.

Mikäli samalla maanomistajalla on useampia tiloja hallussaan, voidaan emätilalle osoitettua rakennusoikeutta siirtää toisen tilan alueelle.

## 5 OSAYLEISKAAVAN TAVOITTEET

### 5.1 LÄHTÖKOHTA-AINEISTON ANTAMAT TAVOITTEET

#### 5.1.1 Valtakunnalliset alueidenkäyttötavoitteet

Alueidenkäyttötavoitteiden tehtävänä on:

- varmistaa valtakunnallisesti merkittävien seikkojen huomioon ottaminen maakuntien ja kuntien kaavoituksessa sekä valtion viranomaisten toiminnassa
- auttaa saavuttamaan maankäyttö- ja rakennuslain ja alueidenkäytön suunnittelun tavoitteet, joista tärkeimmät ovat hyvä elinympäristö ja kestävä kehitys
- toimia kaavoituksen ennakoivan ja vuorovaikutteisen viranomaistyön välineenä valtakunnallisesti merkittävissä alueidenkäytön kysymyksissä
- edistää kansainvälisten sopimusten täytäntöönpanoa Suomessa

Maankäyttö- ja rakennuslain mukaan tavoitteet on otettava huomioon ja niiden toteuttamista on edistettävä maakunnan suunnittelussa, kuntien kaavoituksessa ja valtion viranomaisten toiminnassa.

Valtakunnalliset alueidenkäyttötavoitteet on uudistettu ja uudet tavoitteet ovat tulleet voimaan 1.4.2018. Uudistettuja tavoitteita on 17, jotka jakautuvat viiteen kokonaisuuteen. Osayleiskaavan laadinnassa tavoitteista tulee huomioitavaksi:

- Toimivat yhdyskunnat ja kestävä liikkuminen

- Tuetaan eri alueiden elinvoimaa ja luodaan edellytykset elinkeino- ja yritystoiminnan kehittämiselle sekä väestökehityksen edellyttämälle riittävälle ja monipuoliselle asuntotuotannolle
- Luodaan edellytykset vähähiiliselle ja resurssitehokkaalle yhdyskuntakehitykselle, joka tukeutuu ensisijaisesti olemassa olevaan rakenteeseen
- Edistetään palvelujen, työpaikkojen ja vapaa-ajan alueiden hyvää saavutettavuutta eri väestöryhmien kannalta sekä edistetään kävelyä ja pyöräilyä.
- Merkittävät uudet asuin-, työpaikka- ja palvelutoimintojen alueet sijoitetaan siten, että ne ovat kävelyn ja pyöräilyn kannalta hyvin saavutettavissa
- Tehokas liikennejärjestelmä
  - Edistetään valtakunnallisen liikennejärjestelmän toimivuutta
- Terveellinen ja turvallinen elinympäristö
  - Varaudutaan sään ääri-ilmiöihin ja tulviin siten, että uusi rakentaminen sijoitetaan tulva-vaara-alueiden ulkopuolelle tai tulvariskin hallinta varmistetaan muutoin
  - Ehkäistään melusta, tärinästä ja huonosta ilmanlaadusta aiheutuvia ympäristö- ja terveyshaittoja
  - Haitallisia terveysvaikutuksia tai onnettomuusriskejä aiheuttavien toimintojen ja vaikutuksille herkkien toimintojen välille jätetään riittävän suuri etäisyys, tai riskit hallitaan muutoin
- Elinvoimainen luonto- ja kulttuuriympäristö sekä luonnonvarat
  - Huolehditaan valtakunnallisesti arvokkaiden kulttuuriympäristöjen ja luonnonperinnön arvojen turvaamista
  - Edistetään luonnon monimuotoisuuden kannalta arvokkaiden alueiden ja ekologisten yhteyksien säilymistä
  - Huolehditaan virkistyskäyttöön soveltuvien alueiden riittävydestä ja viheralueverkostojen jatkuvuudesta
  - Luodaan edellytykset bio- ja kiertotaloudelle sekä edistetään luonnonvarojen kestävää hyödyntämistä. Huolehditaan maa- ja metsätalouden kannalta merkittävien yhtenäisten viljely- ja metsäalueiden säilymisestä
- Uusiutumiskykyinen energiahuolto
  - Varaudutaan uusiutuvan energian tuotannon ja sen edellyttämien logististen ratkaisujen tarpeisiin
  - Turvataan valtakunnallisen energiahuollon kannalta merkittävien voimajohtojen linjaukset.

### 5.1.2 Maankäyttö- ja rakennuslaki

Maankäyttö- ja rakennuslain mukaan yleiskaavan tarkoituksena on kunnan tai sen osan yhdyskuntarakenteen ja maankäytön yleispiirteinen ohjaaminen sekä toimintojen yhteen sovittaminen. Yleiskaavassa esitetään tavoitellun kehityksen periaatteet ja osoitetaan tarpeelliset alueet yksityiskohtaisen kaavoituksen ja muun suunnittelun sekä rakentamisen ja muun maankäytön perustaksi.

MRL 39 §:n mukaan yleiskaavaa laadittaessa on otettava huomioon:

1. yhdyskuntarakenteen toimivuus, taloudellisuus ja ekologinen kestävyys
2. olemassa olevan yhdyskuntarakenteen hyväksikäyttö
3. asumisen tarpeet ja palveluiden saatavuus
4. mahdollisuudet liikenteen, erityisesti joukkoliikenteen ja kevyen liikenteen, sekä energia-, vesi- ja jätehuollon tarkoituksenmukaiseen järjestämiseen ympäristön, luonnonvarojen ja talouden kannalta kestäväällä tavalla
5. mahdollisuudet turvalliseen, terveelliseen ja eri väestöryhmien kannalta tasapainoiseen elinympäristöön
6. kunnan elinkeinoelämän toimintaedellytykset
7. ympäristöhaittojen vähentäminen
8. rakennetun ympäristön, maiseman ja luonnonarvojen vaaliminen
9. virkistykseen soveltuvien alueiden riittävyys

Edellä tarkoitettujen seikat on selvitettävä ja otettava huomioon siinä määrin kuin laadittavan yleiskaavan ohjaustavoite ja tarkkuus sitä edellyttävät.

Yleiskaava ei saa aiheuttaa maanomistajalle tai muulle oikeuden haltijalle kohtuutonta haittaa.

#### 5.1.3 Kunnan asettamat tavoitteet

Osayleiskaava laaditaan oikeusvaikutteisena siten, että se ohjaa suoraan rakentamista ja muuta maankäyttöä niin, että alueelle voidaan MRL 44 ja 72 §:n mukaisesti voidaan myöntää rakennuslupia suoraan yleiskaavan perusteella.

Kunta edistää vapaa-ajan asukkaiden mahdollisuuksia muuttaa asunto vakituiseen asumiseen sekä keskittyä tarjoamaan alueellisestikin houkuttelevimpia asumisen muotoja sekä - paikkoja. Suunnittelun kautta tavoitellaan hyvää elinympäristöä, jonka suunnittelussa on huomioitu asuin ympäristöjen rauhallisuutta, palveluiden ja työpaikkojen saavutettavuutta sekä ulkoilu- ja virkistysmahdollisuuksia.

#### 5.1.4 Osallisten tavoitteet

Maanomistajien tavoitteita on saatu maanomistajille suunnatun kyselyn kautta, tarkemmin kohdassa 6.2.2. Lisäksi kaavakuulemisten kautta saatava palaute tarkentaa tavoitteita.

## 6 OSALLISTUMINEN JA YHTEISTYÖ

### 6.1 OSALLISET

Kaavoitus edellyttää vuorovaikutusta kaavaa valmisteltaessa. Osalliset voivat ottaa kantaa kaavoitukseen sen eri vaiheissa.

Osallisia ovat (MRL 62 §):

γ	alueen maanomistajat
γ	ne, joiden asumiseen, työntekoon tai muihin oloihin kaava saattaa huomattavasti vaikuttaa
γ	ne viranomaiset ja yhteisöt, joiden toimialaa suunnittelussa käsitellään: <ul style="list-style-type: none"><li>○ Soinin kunnan eri hallintokunnat</li><li>○ Etelä-Pohjanmaan ELY-keskus</li><li>○ Etelä-Pohjanmaan liitto</li><li>○ Seinäjoen museot – Etelä-Pohjanmaan maakuntamuseo</li><li>○ Karstulan kunta</li></ul>
γ	Muut osalliset ja osalliseksi ilmoittautuvat

### 6.2 OSALLISTUMINEN JA VUOROVAIKUTUSMENETTELY

#### 6.2.1 Aloitusvaihe

Kunnanhallitus on päättänyt osayleiskaavan laatimisesta 6.6.2022 § 75 ja aloituskokous on pidetty kunnassa 14.10.2022. Osallistumis- ja arviointisuunnitelma päivämäärällä 10.1.2023 lähetetty tiedoksi viranomaisille ja 1. viranomaisneuvottelu on pidetty 2.2.2023.

Osallistumis- ja arviointisuunnitelma on ja asetettu julkisesti nähtäville, kunnes kaavaehdotus asetetaan nähtäville ehdotusvaiheen kuulemista varten.

#### 6.2.2 Maanomistajakysely

Kaavan tultua vireille alkuvuodesta 2023 suunnittelualueen maanomistajille lähetettiin erillinen kysely. Kyselyn avulla haluttiin saada tietoa alueesta sekä kerättiin maanomistajien tavoitteita suunnittelulle. Kyselyjä lähetettiin 151 kpl ja vastauksia tuli 48 kpl eli vastausprosentti oli n. 32%.

Suurin osa rakentamiseen liittyvistä toiveista koski rakennusoikeuden lisäämistä. Lomarakennuspaikkoja toivottiin yhteensä 9 rantakiinteistölle.

Useissa vastauksissa toivottiin nykyisen uimarannan säilyttämistä.

Ympäristöhäiriöistä esille nousi läheisiltä turvesoilta tuleva humuspitoinen vesi, moottoriveneet ja vesiskootterit sekä läheinen suunnitteilla oleva Kaijansuon tuulipuisto.

Vapaa sana – osiossa liiroonjärveä pidettiin useissa vastauksissa tiheästi rakentuneena; mökkejä on paljon järven kokoon nähden. Toiveina esitettiin järven rehevöitymisen estämistä ja säännöstelypadosta huolehtimista. Yleiskaavaprosessin jälkeiseen ranta-asemakaavan kumoamiseen on kiinnostusta, riippuen kustannuksista ja mikäli rakennusoikeudet nousevat voimassa oleviin ranta-asemakaavoihin nähden.

### 6.2.3 Valmisteluvaihe

Kaavaluonnos päivämäärällä 28.4.2023 on ollut yleisesti nähtävillä 31.5 – 28.7.2023 välisen ajan. Kaavaluonnoksesta saatiin neljä lausuntoa (kohta 6.3.2) sekä yksi mielipide. Mielipiteessä toivottiin uusia rakennuspaikkoja yhdelle kiinteistölle. Saatuun palautteeseen on laadittu vastineet.

### 6.2.4 Ehdotusvaihe

Kaavaehdotus päivämäärällä 4.10.2023 on ollut yleisesti nähtävillä 4.12.2023 – 12.1.2024 välisen ajan. Kaavaehdotuksesta saatiin 1 lausunto (kohta 6.3.3) sekä yksi muistutus. Muistutuksessa otettiin kantaa muistuttajan naapurikiinteistön uuteen rakennuspaikkaan. Saatuun palautteeseen on laadittu vastineet.

## 6.3 VIRANOMAISYHTEISTYÖ

### 6.3.1 Aloitusvaihe

Osayleiskaavan osallisina olevien viranomaisten näkökulmia huomioidaan kaavaprosessin aikana neuvottelujen sekä kuulemisiin liittyvän lausuntomenettelyn kautta. Kaavan tultua vireille osallistumis- ja arviointisuunnitelma lähetettiin tiedoksi viranomaisille ja lisäksi järjestettiin 1. viranomaisneuvottelu, jossa esille nousivat:

- Soinin kunta: Rantayleiskaavan päivityksen tarve ja rantayleiskaavojen vanheneminen on noussut esiin mm. poikkeuslupien määrän nousuna sekä kyselyinä rakennusoikeuden ylittämisen mahdollisuudesta.
- Seinäjoen museot: Alueella esihistoriallisen asutuksen potentiaali ei merkittävää, mutta sen sijaan rajakivet kertovat siitä, että alueella on voinut olla eräsijoja sekä paikallista asutusta keskiajasta lähtien. liiroonjärven alueella ei todennäköisesti suurta löytämätöntä potentiaalia. Rajakivet ja tervahaudat syytä ottaa huomioon. Rakennuskannan osalta Onkilammen tai Paskolammen alueelta ei ole tietoja, eikä alueita ole merkitty maakunnallisesti maisemallisesti arvokkaiksi alueiksi. Maisemallisia arvoja olisi hyvä nostaa esiin.
- ELY-keskus: Hyvä kiinnittää huomiota siihen, miten olemassa olevien rakennusten viemäri- ja hulevesijärjestelmät on hoidettu ja kuinka jätevesien käsittely tulisi huomioida lisärakentamisessa. Ympärivuotinen asuminen voi lisääntyä alueella, mikä voi laukaista viemäröinnin tarpeen alueella.
- ELY-keskus: Alueelle voisi tehdä tarkastelun erityisesti direktiivilajeja silmällä pitäen. Varsinaista luontoselvitystä ei vaadita, vaan perustelut kaavaselostukseen.

### 6.3.2 Valmisteluvaiheen kuuleminen

Kaavaluonnoksesta saatiin lausunnot Etelä-Pohjanmaan liitolta, Museovirastolta, Seinäjoen museoilta ja Etelä-Pohjanmaan ELY-keskukselta. Lausunnoissa tuotiin esille seuraavaa:

- Etelä-Pohjanmaan liitolla ei ole huomautettavaa valmisteluvaiheen aineistoon.
- Seinäjoen museot on tehnyt alueella muinaisjäännöksiä tarkistuksia kesällä 2023. Suunnittelualueelle sijoittuu kuusi muinaisjäännösrekisterissä esitettyä kohdetta, jotka tulisi merkitä kaavaan.

- Seinäjoen museot ei vaadi rakennuskannan inventointeja eikä vaikutusten arviointeja. Kaavamuutokseen riittänee yleispiirteinen rakennuskannan karttatarkastelu, jossa esitetään rakennuskannan ikää ja määrää. Kulttuuriympäristön ja maisemavaikutusten arvioinnin osalta riittää esim. kaavaselostukseen tehtävät perustelut.
- Etelä-Pohjanmaan ELY-keskus esitti muutamia tarkistuksia vaikutusten arviointeihin, rakennuskannan iän karttatarkastelua ja havainnekuvia rakennusoikeuden nostosta.

### 6.3.3 Ehdotusvaiheen kuuleminen

Kaavaehdotuksesta saatiin lausunto Seinäjoen museoilta. Lausunnon perusteella on päivitetty kaavaselostusta maakuntakaavaprosessin osalta sekä tarkennettu tekstejä pieniltä osin. Launnossa ei ollut muuta huomautettavaa, valmisteluvaiheen aineistosta antama lausunto on otettu huomioon kaavaehdotuksessa.

## 7 OSAYLEISKAAVAN RATKAISU

### 7.1 YLEISTÄ

Osayleiskaava on laadittu maankäyttö- ja rakennuslakiin perustuvan kaavaprosessin mukaisesti ja lähtökoh-  
tana ovat olleet aiemmin ja prosessin aikana laaditut tarkastelut ja selvitykset. Lisäksi osallistumisen kautta  
saatu viranomaisten ja paikallisten asukkaiden näkemystä ja asiantuntemusta mukaan kaavaratkaisuun. Ta-  
voitteiden mukaisesti osayleiskaavalla on osoitettu alueen rakennuspaikoille lisää rakennusoikeutta, kuiten-  
kin samalla huomioiden alueen luonto-, virkistys- ja maisema-arvot.

Maanomistajien kuulemiseen perustuen suunnittelua ohjaava ohjausryhmä päätti emätilamitoituksen laati-  
misesta alueelle. Mitoitus tarkistettiin koko suunnittelualueen osalta ja sen tuloksena liiroonjärven ranta-alu-  
eelle osoitettiin kolme uutta rantarakennuspaikkaa.

7.1.1 Kaavaratkaisun suhde valtakunnallisiin alueidenkäyttötavoitteisiin ja maakuntakaavaan  
Osayleiskaavaratkaisu perustuu vuonna 2000 hyväksytyyn Soinin rantayleiskaavaan, joka on laadittu ennen  
maankäyttö- ja rakennuslain voimaan tuloa. Samoin valtakunnallisista alueidenkäyttötavoitteista on päätetty  
ensimmäisen kerran vuonna 2017. Alkuperäistä kaavoitusta on siten ohjannut Rakennuslaki ja siihen perus-  
tuen laadittu seutukaava. Taustan takia, rantayleiskaava on huomioitu lähtökohdaksi Etelä-Pohjanmaan en-  
simmäiseen maakuntakaavaluonnokseen ja on ollut osaltaan vaikuttamassa Soinin rantoja myötäilevän, mat-  
kailun vetovoima-alueita osoittavan maakuntakaavamerkinnän syntyyn.

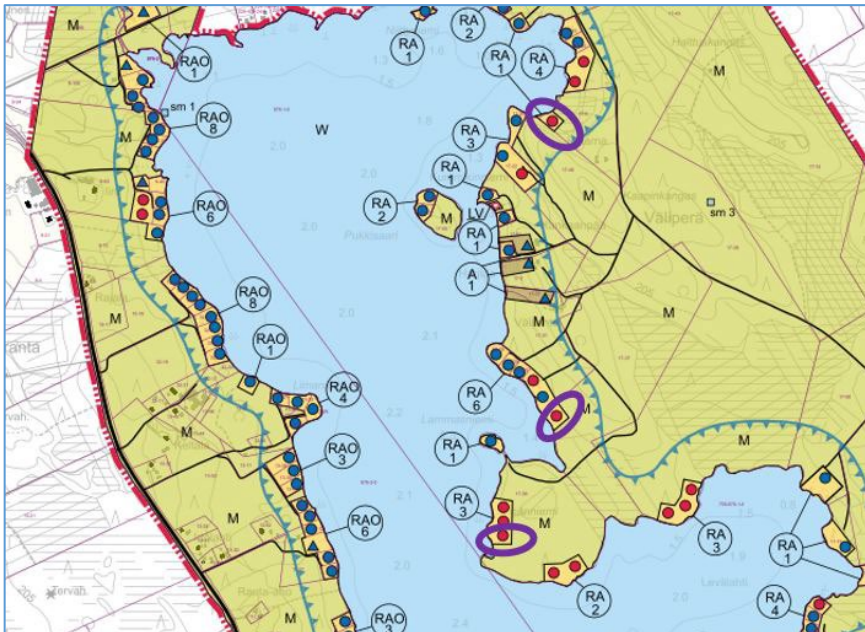
Keskeinen valtakunnallisia alueidenkäyttötavoitteita ilmentävä osa kaavaratkaisua on, että sen avulla saavu-  
tetaan maankäyttö- ja rakennuslain ja alueidenkäytön suunnittelun tavoitteet, joista tärkeimmät ovat hyvä  
elinympäristö ja kestävä kehitys. Lisäksi varmistetaan valtakunnallisesti merkittävien seikkojen huomioon ot-  
taminen selvitysten kautta.

### 7.2 MITOITUS

#### 7.2.1 Osayleiskaavan mitoitus

Kaavaratkaisussa on huomioitu rantayleiskaavassa ja ranta-asemakaavoissa osoitetut rakennuspaikat.

Ranta-alueella on maanomistajien rakennusoikeus tutkittu kiinteistökohtaisesti emätilaselvityksellä. Selvityk-  
sen perusteella kaavaan on osoitettu kolme uutta rakennuspaikkaa liiroonjärven itärannalle.



Kuva 33.  
Emätilaselvityksen mukaiset  
uudet rakennuspaikat violetilla.

#### Osayleiskaavan rakennuspaikkojen kokonaismitoitus:

Kaavamerkintä	Rakennuspaikat
M; Maa- ja metsätalousvaltainen alue	18 kpl
A; Asuinrakennusten alue	3 kpl
RAO; Asunto tai loma-asunto	51 kpl
RA; Loma-asuntoalue	71 kpl
<i>Yht.</i>	<i>143 kpl</i>

#### Ranta-alueen kokonaismitoituksen suhde nykytilaan:

Ranta-alue	Rantaviivan pituus (km)	Nykyiset rakennuspaikat	Nykyinen kokonaismitoitus (rak.p/rantakm.)	Uudet rakennuspaikat	Käytetty mitoitustilavuus	Kaavan kokonaismitoitus (rak.p/rantakm.)
liiroonjärvi	11,0	119	10,8	3	8	11,1
Onkilampi	1,6	3	1,9	0	6	1,9
Paskolampi	0,4	0	0,0	0	0	0,0

Rantarakennuspaikkojen määrä on 124kpl.

### 7.3 OSAYLEISKAAVAN KUVAUS

#### 7.3.1 Asuminen ja loma-asuminen

Alueella mahdollistetaan pysyvää asumista ja loma-asumista.

Ranta-alueena on osoitettu rantavyöhykkeeltä alue, jonka mitoitustilavuus ja rakennuspaikkojen osoittaminen perustuu emätilamitoitukseen. Ranta-alueen raja on osoitettu sinisellä väkiviivalla. Nykyiset ja uudet rakennuspaikat sekä pysyvä asutus ranta-alueella on kuvattu omilla merkinnöillään seuraavasti:

	RANTA-ALUE
	NYKYINEN ASUINRAKENNUS
	NYKYINEN LOMARAKENNUS
	UUSI RAKENNUSPAIKKA

Rakentamisoikeus määrittyy asuinrakennusten alueella (A) siten, että tämän yleiskaavan perusteella lohkotavien uusien rakennuspaikkojen koko on vähintään 2000m<sup>2</sup>. Rakennuspaikkakohtainen rakentamisoikeus on 320 m<sup>2</sup>. Kullekin rakennuspaikalle saa rakentaa:

- yhden, enintään puolitoistakerroksisen asuinrakennuksen, jonka kerrosala on enintään 220 m<sup>2</sup>.
- Saunan, jonka kerrosala on enintään 30 m<sup>2</sup>.
- Muita talousrakennuksia.

Alueelle sijoitettavien rakennusten vähimmäisetäisyydet rannasta:

- rantasaunat 10 m.
- muut rakennukset 25 m.

Asunto- tai loma-asuntoalueen (RAO) rakennuspaikan vähimmäiskoko on 2000 m<sup>2</sup>. Rakennuspaikan käyttötarkoitus ja kokonaisrakennusoikeus määräytyy rakennusluvan yhteydessä rakennuspaikkakohtaisesti; asuinrakennuspaikat enintään 320 m<sup>2</sup> ja lomarakennuspaikat enintään 220 m<sup>2</sup>.

Kullekin rakennuspaikalle saa rakentaa:

- yhden yksiasuntoisen, enintään puolitoistakerroksisen asuinrakennuksen, jonka kerrosala on enintään 220 m<sup>2</sup> tai yhden yksiasuntoisen, enintään puolitoistakerroksisen lomarakennuksen, jonka kerrosala on enintään 160 m<sup>2</sup>.
- Saunan, jonka kerrosala on enintään 30 m<sup>2</sup>.
- Muita talousrakennuksia.

Alueelle sijoitettavien rakennusten vähimmäisetäisyydet rannasta:

- rantasaunat 10 m.
- muut rakennukset 25 m.

Loma-asuntoalueen (RA) Rakennuspaikan vähimmäiskoko on 2000 m<sup>2</sup>. Rakennuspaikan kokonaisrakennusoikeus on enintään 220 m<sup>2</sup>. Kullekin rakennuspaikalle saa rakentaa:

- yhden yksiasuntoisen, enintään puolitoistakerroksisen lomarakennuksen, jonka kerrosala on enintään 160 m<sup>2</sup>.
- Saunan, jonka kerrosala on enintään 30 m<sup>2</sup>.
- Muita talousrakennuksia.

Alueelle sijoitettavien rakennusten vähimmäisetäisyydet rannasta:

- rantasaunat 10 m.
- muut rakennukset 25 m.

Maa- ja metsätalousvaltainen alue (M) on tarkoitettu pääasiassa maa- ja metsätaloukseen. Alueella sallitaan maa- ja metsätalouteen liittyvä rakentaminen sekä ranta-alueen ulkopuolella haja-asutusluonteinen asuinrakentaminen. Olemassa olevien ja uusien rakennuspaikkojen rakennusoikeus määräytyy voimassa olevan rakennusjärjestyksen mukaisesti.

### 7.3.2 Virkistys

Suunnittelualueella virkistysalueet koostuvat jokamiehen oikeuksin käytettävissä olevista vapaista maa- ja metsätalousalueista, vesistöistä, uimarannasta ja venevalkamasta. Lähivirkistysalueena (VL) kaavassa on osoitettu liiroonjärven uimaranta. Lähivirkistysalueelle voidaan sijoittaa virkistystoimintaa palvelevia rakennuksia ja rakennelmia, kuitenkin enintään 150 k-m<sup>2</sup>. Rakennusten vähimmäisetäisyys rannasta on 5m.

### 7.3.3 Luontoarvot

Suunnittelualueen luontoarvoja on selvitetty kesällä 2022 direktiivilajien osalta (FM Mirva Vilppola), eikä esille ole noussut osayleiskaavamerkinnöin huomioitavia asioita.

### 7.3.4 Maisema ja kulttuuriympäristö

#### 7.3.4.1 Muinaisjäännökset

Muinaismuistokohteina (sm) on osoitettu kuusi kohdetta. liiroonjärven länsirannalle sijoittuva liiroonkivi/Koppelonkivi sekä tervahautoja.

Muinaismuistolain (295/1963) rauhoittama kiinteä muinaisjäännös. Kohteen kaivaminen, peittäminen, muuttaminen, vahingoittaminen tai muu siihen kajoaminen on kielletty ilman muinaismuistolain mukaista lupaa. Kohdetta koskevista suunnitelmista tulee pyytää museoviranomaisen lausunto.

### 7.3.5 Maa- ja metsätalous

Maa- ja metsätalousvaltainen alue (M) on tarkoitettu pääasiassa maa- ja metsätaloukseen. Alueella sallitaan maa- ja metsätalouteen liittyvä rakentaminen sekä ranta-alueen ulkopuolella haja-asutusluonteinen



asuinrakentaminen. Olemassa olevien ja uusien rakennuspaikkojen rakennusoikeus määräytyy voimassa olevan rakennusjärjestyksen mukaisesti.

### 7.3.6 Liikenne

Tiestö on osoitettu nykytilanteen mukaisesti. Venevalkama on osoitettu liiroonjärven itärannalle Pukkisaaren läheisyyteen. Ohjeellinen venevalkama on osoitettu liiroonjärven länsirannalle uimarannan yhteyteen.

### 7.3.7 Yleiset määräykset

Vesivahingoille alttiiden rakennusosien korkeudet tulee olla vähintään 1,0 metriä ylävesirajaa korkeammalla. Jätevedenkäsittely tulee hoitaa ympäristöviranomaisen määräysten mukaisesti.

## 8 OSAYLEISKAAVAN VAIKUTUKSET

---

### 8.1 YLEISTÄ

Vaikutusten arviointi kohdistuu keskeisesti osayleiskaavan toteuttamisen aiheuttamien merkittävien vaikutusten arviointiin. Arvioinnissa on huomioitu Maankäyttö- ja rakennuslain sisältövaatimukset 39 §. Osayleiskaavan vaikutuksia on arvioitu asetettujen tavoitteiden pohjalta suunnitteluprosessin aikana käydyissä viranomais- ja työneuvotteluissa. Arvioinnin apuvälineinä ovat olleet laaditut ja huomioituid selvitykset. Osayleiskaavan vaikutukset toteutuvat rakennuslupamenettelyn kautta.

### 8.2 VAIKUTUKSET IHMISTEN ELINOLoihin JA –YMPÄRISTÖÖN

Osayleiskaavaratkaisu mahdollistaa pysyvän asumisen lisääntymisen osayleiskaavan liiroonjärven länsirannalla. Tämä lisää asumisen valinnanvapautta asuin ympäristön suhteen ja siten monipuolistaa alueen sosiaalista rakennetta. Kaava luo välillisesti edellytyksiä Parviaisen kylän elinvoimaisuuden säilymiselle.

Rakennusoikeuden nosto rakennuspaikoilla todennäköisesti lisää kiinnostusta olemassa olevan rakennuskannan uusimiselle, mikä puolestaan lisää alueen asumisviihtyvyyttä. Myös loma-asutuksen vähäinen lisääntyminen mahdollistuu ranta-alueen kolmella uudella rakennuspaikalla, mikä lisää osaltaan ihmisten mahdollisuutta oleiluun liiroonjärven ranta-alueella.

Osayleiskaavan kaikilla alueilla ihmisten elinolot ja -ympäristö ovat lähtökohtaisesti hyvät. Muutamien rakennuspaikkojen lisäyksestä huolimatta elinympäristön laadun kannalta keskeiset vapaat- ja luonnonalueet säilyvät, samoin uimaranta ja venevalkama säilyvät ennallaan. Uusien loma-asukkaiden ja pysyvien asukkaiden tulo alueelle nostaa Soinin keskustan palvelujen käyttöastetta ja turvaa palvelujen säilymistä alueella.

Vaikutukset ihmisten elinoloihin ja ympäristöön ovat pääosin myönteisiä.

### 8.3 VAIKUTUKSET MAA- JA KALLIOPERÄÄN, VESISTÖIHIN JA ILMASTOON

Kaikkien rakennuspaikkojen jätevesihuolto tulee hoitaa ympäristöviranomaisen määräysten mukaisesti siten, että päästöjä vesistöön ei synny, joten osayleiskaavaratkaisulla ei ole merkittäviä vaikutuksia vesistöjen tilaan. Maatalousalueiden vesiensuojelu on nitraattidirektiivin mukainen. Lannoite- ja torjunta-aineiden kulkeutuminen vesistöihin estetään jättämällä viljellyn pellon ja vesistön väliin viljelemätön suojavyöhyke, joka suodattaa valumavedet.

Maaperään kohdistuvat vaikutukset ovat pääsääntöisesti paikallisia ja uudisrakentamiseen liittyviä.

Uusien lomarakennuspaikkojen määrä on vähäinen ja alueen nykyinen, pääosin 80-luvulla rakennettu rakennuskanta tulee uudistumaan todennäköisesti pitkän ajan kuluessa. Pysyvä asuminen on mahdollistettu kylärakenteen, olemassa olevien tieyhteyksien ja verkostojen läheisyyteen.

Kaavan toteutuessa sen aiheuttamat vaikutukset ilmastoon ovat vähäiset. Kaavaratkaisussa hyödynnetään olemassa olevaa rakennetta ja muutos kohdistuu pääosin jo olemassa oleviin rakennuspaikkoihin, joten metsäiset alueet säilyvät nykyisessä laajuudessaan toimien edelleen hiilinieluina.

Ilmastonmuutoksen aiheuttamat riskit voivat kohdistua alueelle lähinnä tulvina ja vedenpinnan nousuna. Alueella ei ole kuitenkaan vettä läpäisemättömiä pintoja ja varsinaisia tulvavaara-alueita. Tulvariskiin varaudutaan määrittämällä rakennusten alin rakentamiskorkeus kaavamääräyksenä.

#### **8.4 VAIKUTUKSET VIRKISTÄYTYMISEEN**

Osayleiskaavaratkaisulla on vain vähän vaikutusta virkistäytymiseen vapaiden alueiden säilyessä lähes ennallaan. liiroonjärvi on kuitenkin Soinin merkittävin loma-asutusjärvi ja rakennusoikeuden nosto voi lisätä kiinnostusta rakennuskannan uudistamiseen ja laajentamiseen sekä alueella oleiluun. Kolmen uuden rakennuspaikan osoittamisella ei ole merkittävää vaikutusta virkistäytymiseen.

#### **8.5 VAIKUTUKSET LUONTOON**

Osayleiskaavan yhtenä lähtökohtana on ympäristöarvojen huomioiminen. Luontoselvityksessä keskityttiin pääasiallisesti luontodirektiivin liitteen IV lajien esiintymiseen alueella. Selvitys tehtiin karttatarkasteluna ja alueelta löydettiin kaksi potentiaalista liito-oravalle soveltuvaa elinympäristöä. Suunnitteluprosessissa alueelle laadittiin emätilamitoitus ja kaavaan on osoitettu kolme uutta rakennuspaikkaa. Yksi rakennuspaikoista sijoittuu luontoselvityksen kautta esille tulleen liito-oravalle potentiaalisen alueen viereen.

Muutoin kaavaratkaisulla ei ole vaikutusta alueen luontoarvoille.

#### **8.6 VAIKUTUKSET YHDYSKUNTARAKENTEEN TOIMIVUUTEEN, TALOUDELLISUUTEEN JA EKOLOGISEEN KESTÄVYYTEEN**

Osayleiskaavaratkaisulla ei ole vaikutusta yhdyskuntarakenteen toimivuuteen, koska uusia rakennuspaikkoja osoitetaan vain kolme nykyiseen rakenteeseen perustuen.

Rakennusoikeuden nosto tähtää taloudelliseen ja ekologiseen kestävyYTEEN. Rakennuspaikkojen rakennusoikeuden lisääminen nykyisillä rakennuspaikoilla tähtää tasapainoiseen kehitykseen alueella siten, että se lisää kiinnostusta nykyisten rakennuspaikkojen käyttöön, ylläpitoon ja laajentamiseen samalla myös edistäen alueen koskemattoman luonnon säilymistä ja edelleen mahdollistaen sen biologisen monimuotoisuuden ja ekosysteemin toimivuuden tulevaisuudessa.

#### **8.7 VAIKUTUKSET TALOUTEEN**

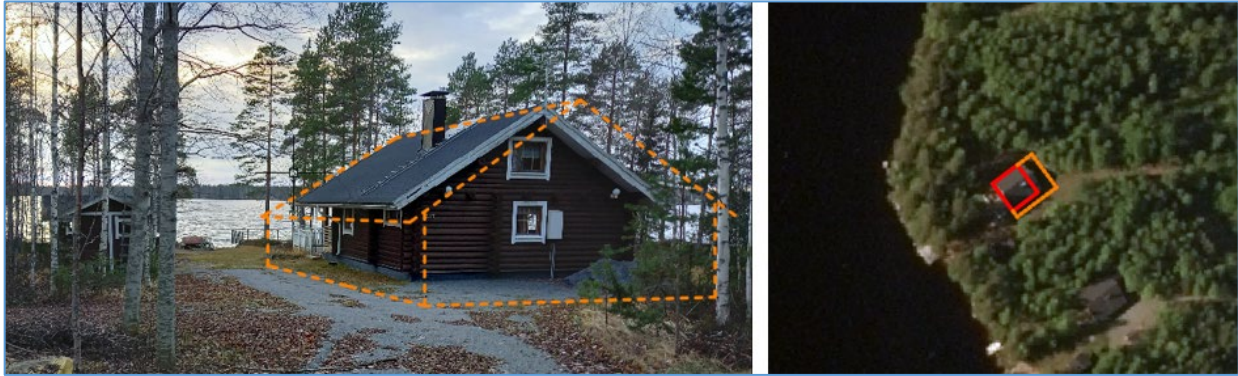
Osayleiskaava mahdollistaa pysyvän asumisen alueella sekä rakennusoikeuden nousun, mikä todennäköisesti lisää kiinnostusta alueella asumiseen pysyvästi sekä rakennuskannan laajentamiseen ja/tai uudistamiseen. Pysyvän asumisen myötä kunta saa lisää verotuloja ja palvelujen käyttöaste Soinin keskustassa nousee.

#### **8.8 VAIKUTUKSET LIIKENTEeseen**

Osayleiskaavalla ei ole osoitettu rakennettavaksi uutta tiestöä, vaan kaavaratkaisu perustuu nykyiseen tieverkostoon. Uusi loma-asutus liittyy kokonaisuudessaan päätieverkkoon alempiasteisen tieverkon välityksellä, joten uusia päätieliittymiä ja sen myötä liikenneturvallisuusongelmia ei synny. Uudisrakentaminen kasvattaa liikennettä jonkin verran. Kasvu kuitenkin jakautuu useille tieosuuksille, joten sen ei katsota olevan merkittävää millään alueella. Lisäksi vaikutusta lieventää rakennuspaineen puuttuminen ja kasvun jakautuminen pitkälle aikavälille.

#### **8.9 VAIKUTUKSET TAAJAMAKUVAAN, RAKENNETTUUN YMPÄRISTÖÖN, MAISEMAAN JA KULTTUURIPERINTÖÖN**

Vaikutukset rakennettuun ympäristöön ja maisemaan tulevat pääosin rakennusoikeuden noston kautta. Kolmen rakennuspaikan lisäys ranta-alueella ei ole maiseman kannalta merkittävää suhteessa nykyisen osayleiskaavan sallimaan rakennuspaikkamäärään. Suunnittelualueen maisema on melko peitteinen eikä laajoja näkymiä synny kuin järveltä tai rannasta katsottuna. Vaikutusta järveltä katsottuna vähentää rantapuusto, jonka taakse rakennukset osittain jäävät. Rannasta katsottuna vastaranta on kaukana eikä siellä olevia rakennuspaikkoja voi erottaa selkeästi. Osayleiskaavaratkaisu ei tuo muutoksia alueen maisemaan merkittävässä määrin. Alueella ole rakennetun kulttuuriperinnön kohteita joihin vaikutuksia voisi syntyä.



*Kuva 34. Esimerkkikuva liroonjärven lomarakennuksen rakennusoikeuden nostosta. Kuvassa nykyisen n. 80 neliöisen lomarakennuksen laajennus tai uusiminen 160 neliöiseksi oranssilla katkoviivalla (levennys 2 m, pidennys 5 m nykyisestä mantereelle päin).*



*Kuva 35. Esimerkkikuva Karstulan kunnan alueelle sijoittuvasta liroonjärven lomarakennuspaikasta, jossa rakennukset ovat pohjapinta-alaltaan yhteensä noin 200 k-m2.*

## 9 OSAYLEISKAAVAN OIKEUSVAIKUTUKSET JA TOTEUTTAMINEN

### 9.1 YLEISTÄ

Osayleiskaava hyväksytään kunnanvaltuustossa maankäyttö- ja rakennuslain mukaisena oikeusvaikutteisena yleiskaavana. Oikeusvaikutteinen yleiskaava on maanomistajia ja viranomaisia sitova suunnitelma. Rakennuslupaa myönnettäessä on katsottava, että alueen käyttöä yleiskaavassa varattuun tarkoitukseen ei vaaranneta. Myöskään viranomaistoimenpiteillä ei saa vaikeuttaa yleiskaavan toteuttamista.

Vaikka lupaa rakennuksen rakentamiseen ei saa myöntää siten, että vaikeutetaan yleiskaavan toteutumista, on tämä rajoitus kuitenkin ehdollinen: lupa on myönnettävä, jos yleiskaavasta johtuvasta luvan epäämisestä aiheutuisi hakijalle huomattavaa haittaa eikä kunta tai, milloin alue on katsottava varatuksi muun julkisyhteisön tarkoituksiin, tämä lunasta aluetta tai suorita haitasta kohtuullista korvausta.

Maakuntakaava ei ole voimassa yleiskaavan alueella sen jälkeen, kun yleiskaava on saanut lainvoiman. Maakuntakaava toimii kuitenkin ohjeena mahdollisissa tulevaisuuden yleiskaavan muutoksissa. Kunnallisessa kaavaohjauksessa yleiskaava toimii ohjeena laadittaessa alueelle asemakaavoja ja muita suunnitelmia. Rakennusjärjestyksessä olevia määräyksiä ei sovelleta siltä osin, kun yleiskaavassa on toisin määrätty.

### 9.2 KAAVAN TOTEUTTAMINEN

#### 9.2.1 Rakennuslupa

Osayleiskaavamääräysten mukaiset rakennuspaikat voidaan toteuttaa suoraan rakennusluvalla.

#### 9.2.2 Poikkeuslupa

Rakentaminen alueelle, jossa se yleiskaavan mukaan on erityisesti kielletty, vaatii yleiskaavan muutoksen, asemakaavan tai poikkeusluvan. Vähäinen poikkeaminen alueiden rajoista on yleiskaavan yleispiirteisyydestä

johtuen usein mahdollista ilman kaavan muutosta tai poikkeuslupaa. Oleellista on, että poikkeaminen ei saa vaarantaa kaavan tarkoitusta ja naapureiden oikeusturvaa.

Mikäli rakentamisessa halutaan poiketa kaavasta tai muista maankäyttö- ja rakentamislain mukaisista tai sen nojalla annetuista rakentamista tai muuta toimenpidettä koskevista säännöksistä, määräyksistä, kielloista tai muista rajoituksista, kuten rakennusjärjestyksestä, tarvitaan ennen rakennuslupaa kunnalta haettava poikkeamispäätös.

Kokkolassa 29.2.2024

Pekka Kujala  
Kaavan laatija  
Plandea Oy

Projektipäällikkö  
Minna Vesisenaho  
Plandea Oy