

Grøneliane NR vest

Referanse:

Jansson U. 2019. Naturverdier for lokalitet Grøneliane NR vest, registrert i forbindelse med prosjekt Frivilligvern 2018. NaRIN faktaark. BioFokus. (Weblink til alle bildene fra lokaliteten: <https://biofokus.no/narin/?nid=6576>)

Referansedata

Fylke: Agder
Kommune: Birkenes
H.o.h.: 400-500 moh
Areal: 0 daa

Prosjektilhørighet: Frivilligvern 2018
Inventør: UJA
Vegetasjonsone: sørboreal 100%
Vegetasjonseksjon: O2-Klart oseanisk

Sammendrag

Undersøkellesområdet er befart av Ulrika Jansson, BioFokus gjennom ordningen med frivillig vern, i regi av Miljødirektoratet, Fylkesmannen i Agder og grunneier. Undersøkellesområdet ligger på Kalderassheia, rett vest for Grøneliane naturreservat i Birkenes kommune i Agder. Undersøkellesområdet utgjør et høyreliggende areal med småskala mosaikk mellom åpen fattig myr, myrkantmark og skrinne koller med furu. Enkelte dalganger med mer produktiv skog forekommer som et sjeldent innslag. Området har liten topografisk variasjon.

Området har fattig berggrunn og i hovedsak tynt løsmassedecke noe som har ført til at arealet domineres av skog på lav donitet eller åpne impedimentmarker. Vegetasjonen er fattig myr med rome, klikkelyng og røsslyng i mosaikk med skrinne furuskog med lavskog, lyngskog og bærlyngskog. I enkelte dalganger forekommer friskere blåbærskog. Det finnes ingen rikere vegetasjonstyper innenfor undersøkellesområdet. Vegetasjonen og topografiske forhold gir grunnlag for et fattig innslag av karplanter/moser. Furu dominerer både på myrimpediment, berglendt impediment og i skog med lav bonitet. I enkelte daler kommer det inn gran, bjørk, osp og rogn, og i en dalgang i sørøst forekommer enkelte eiketrær. Skogen er eldre, med innslag av svært gamle furutrær. Det er generelt lite død ved i området. Det er avgrenset en liten naturtypelokalitet med gammel furuskog og et lite ospeholt. Disse dekker til sammen 42 daa av et samlet undersøkellesområde på 2678 daa (ca. 1,5 %). Det ble funnet enkelte arter knyttet til gammel furuskog og gammel ospeskog, men ingen rødlistearter.

Lokalitet Grøneliane NR vest anses som et område med middels grad av urørthet de siste tiårene, da det var tydelige spor av hogst på mer produktivt areal. Grøneliane NR vest skårer lavt eller null på død ved mengde, død ved kontinuitet, gamle løvtrær og gamle edelløvtrær og middels gamle bartrær. Det skårer lavteller null på stedsbetingete parametere som rikhet, topografisk variasjon, vegetasjonsvariasjon og treslagsvariasjon. Ingen funn av rødlistearter og kun et fåtall funn av signalarter gir lav skår for artsmangfold. De er få biologiske kvaliteter i området og det vurderes samlet som ikke verneverdig (-).

Grøneliane NR vest vil i middels grad bidra til inndeckning av mangler i skogvernet (Framstad et al. 2017). Området dekker i første rekke opp viktige mangler knyttet til inndeckning av viktige naturtyper.

Feltarbeid

Feltarbeid ble utført av Ulrika Jansson i løpet av en lang feltdag i slutten av august 2018. Arealet er undersøkt for viktige arter og naturtyper, med fokus på tresatt areal i skrenter og kløfter. Arealet lengst øst ble i mindre grad undersøkt i 2018 da denne delen inngikk i et undersøkellesområde for frivillig skogvern i 2007 og det ikke ble avgrenset kjerneområder der den gang.

Tidspunkt og værrets betydning

Det var overskyet, men stort sett oppholdvær ved befaringen. Tidspunkt på året var gunstig for funn av arter i alle aktuelle artsgrupper.

Utvelgelse og undersøkellesområde

Området inngår i arbeidet med frivillig skogvern i regi av Miljødirektoratet, Fylkesmannen og grunneiere. Tilbudsområdet som er vurdert omfattet et areal på 2678 daa.

Tidligere undersøkelser

Det er ikke avgrenset naturtypelokaliteter i området tidligere. Ved MiS-registreringer i 2006 ble det avgrenset to MiS-figurer med eldre lausuksesjon. Det ligger ingen artsfunn av rødlistede arter i Artskart innenfor undersøkellesområdet.

Beliggenhet

Undersøkellesområdet ligger på Kalderassheia, rett vest for Grøneliane naturreservat i Birkenes kommune i Agder.

Naturgrunnlag

Topografi

Området ligger stort sett på et høydeplatå med lite topografisk variasjon. Noen mindre daler skiller seg litt ut fra den ellers jevne mosaikken mellom åpen myr og skrinne furuskog på oppstikkende bergskoller.

Geologi

Berggrunnen i området består av fattige bergarter som metaryolitt og båndgneis. Løsmasser mangler i store deler av området, mens noen areal dekkes av torv og det inngår en del morenemateriale lengst vest.

Vegetasjonsgeografi

Vegetasjonseksjon: O2-Klart oseanisk, vegetasjonssone: sørboreal 100% .

Området ligger i sørboreal vegetasjonssone i klart oseanisk seksjon.

Kjerneområder

I det følgende listes informasjon om de avgrensede kjernelokalitetene i området Grøneliane NR vest. Nummereringen referer til inntegninger vist på kartet.

1 Hommen NØ

Naturtype: Gammel furuskog - Gammel kystfuruskog
BMVERDI: C

Areal: 19,3daa

Innledning: Lokaliteten er registrert i 29. august 2018 av Ulrika Jansson, BioFokus i forbindelse med kartlegging av områder tilbudt for frivillig vern. Lokaliteten er ikke avgrenset tidligere. Rødlistearter er vurdert etter Norsk rødliste for arter 2015. Rødlistede naturtyper er vurdert etter Norsk rødliste for naturtyper 2018. Naturtypebeskrivelsen og verdivurdering er utarbeidet basert på DN Håndbok 13-metodikk og faktaarkkast for gammel furuskog fra 2014.

Beliggenhet og naturgrunnlag: Lokaliteten ligger på Kalderassheia, nordøst for Hommen, i Birkenes kommune, Agder. Lokaliteten ligger i et vidstrakt landskap med en mosaikk av myr og skrinne koller med furu. Avgrensningen tar for seg en del av dette landskapet som i hovedsak har gamle furutrær, men grensene mot lignende furuskoger i nærheten er diffuse. Berggrunnen består av fattig båndgneis og løsmasser mangler stort sett. Skogen vokser i sørboreal vegetasjonssone i klart oseanisk seksjon.

Naturtyper, utforminger og vegetasjonstyper: Avgrensningen gjelder en gammel furuskog av typen gammel kystfuruskog. Skogen vokser på skrinne furukoller med bærlyngskog, men det inngår både tørrere lyngskog og lavskog og friskere partier med blåbærskog lengst sør. Skogen har lav bonitet. Furu dominerer i tresjiktet, men enkelte boreale løvtrær som bjørk og osp inngår spredt. I feltsjiktet ble arter som blåbær, tyttebær, røsslyng, krekling og blåtopp notert. Det er einer i busksjiktet.

Bruk, tilstand og påvirkning: Skogen er gjennomgående eldre, med stort innslag av gamle furutrær. Trærne er gjennomgående lavvokste, og flesteparten måler mellom 30 og 45 cm i brysthøydiameter, men flere måler over 50 cm. Det finns både læger og grove furugadd i området, men i små mengder.

Artsmangfold: Det ble ikke registrert rødlistearter innenfor avgrensningen. Åpen gammel furuskog med særlig hellningsretning kan utgjøre et godt habitat for insekter. Furustokkjuke ble funnet rett utenfor området og finnes trolig også innenfor avgrensningen.

Fremmede arter: Ingen fremmede arter ble påvist.

Del av helhetlig landskap: Den aktuelle lokaliteten ligger i et større landskap med spredte verdier knyttet til gamle furutrær. Mengden gamle trær og død ved er noe større i lokaliteten sammenlignet med landskapet rundt.

Verdivurdering: Området får lav vekt på størrelse og arts mangfold. Skogen har stort innslag av gamle trær, men lite innslag av død ved. Samlet vurderes lokaliteten som lokalt viktig (C-verdi) for biologisk mangfold knyttet til gammel, lysåpen furuskog.

Skjøtsel og hensyn: De biologiske verdiene innenfor avgrensningen er ikke avhengige av skjøtsel for å opprettholdes eller videreutvikles. Gammel furuskog på lav bonitet trenger generelt lang tid med fravær av tiltak for å gi grunnlag for store biologiske verdier.

2 Hommen N

Naturtype: Gammel boreal løvskog - Gammelt ospeholt
BMVERDI: B

Areal: 22,9daa

Innledning: Lokaliteten er registrert i 29. august 2018 av Ulrika Jansson, BioFokus i forbindelse med kartlegging av områder tilbudt for frivillig vern. Lokaliteten er ikke naturtypeavgrenset avgrenset tidligere, men overlapper stort sett med en MiS-figur med eldre løvsuksesjon, registrert i 2006. Rødlistearter er vurdert etter Norsk rødliste for arter 2015. Rødlistede naturtyper er vurdert etter Norsk rødliste for naturtyper 2018. Naturtypebeskrivelsen og verdivurdering er utarbeidet basert på DN Håndbok 13-metodikk og faktaarkkast for gammel boreal løvskog fra 2014.

Beliggenhet og naturgrunnlag: Lokaliteten ligger i en dalgang på Kalderassheia, nord for Hommen og nordøst for Tjørnane, i Birkenes kommune, Agder. Lokaliteten ligger i mer markert dalgang, med middel høy og høy bonitet. Berggrunnen består av fattig båndgneis og løsmasser mangler stort sett. Skogen vokser i sørboreal vegetasjonssone i klart oseanisk seksjon.

Naturtyper, utforminger og vegetasjonstyper: Avgrensningen gjelder en gammel boreal løvskog av typen gammel ospekog/ospeholt. Skogen vokser på blåbærmark. Tresjiktet er variert med både osp, gran, bjørk og rogn og med innslag av eik og furu. Det er imidlertid ospen som skiller seg ut som viktigste treslag innenfor avgrensningen.

Bruk, tilstand og påvirkning: Skogen er godt sjiktet, med stor spredning i treslag og med stort innslag av gamle trær. Oспен måler opp mot 40 cm i diameter og flere er hule. Enkelte gamle, men tynnvokste eik inngår. Yngre gran finnes også innenfor avgrensningen. Det finnes død ved av osp, gran og furu, men i nokså små mengder.

Artsmangfold: Det ble ikke registrert rødlistearter innenfor avgrensningen. Signalarter som lungenever og begerfingersopp ble registrert sammen med stor ospeildkjuke og stiffiltlav.

Fremmede arter: Ingen fremmede arter ble påvist.

Del av helhetlig landskap: Den aktuelle lokaliteten ligger isolert i et større landskap med en mosaikk av myr og skrinn furuskog. Gamle ospetrær finnes i dette landskapet kun svært spredt på mindre areal med litt høyere bonitet.

Verdivurdering: Området får middels vekt på størrelse og lav vekt på arts mangfold. Skogen har stort innslag av gamle trær, men lite innslag av død ved. Samlet vurderes lokaliteten som viktig (B-verdi) for biologisk mangfold knyttet til gammel osp, men lokaliteten er i grenseland til lokalt viktig.

Skjøtsel og hensyn: De biologiske verdiene innenfor avgrensningen vil kunne bli mindre dersom den yngre grana tar over og skygger ut osp og eik. Forsiktig rydding av ung gran kan derfor vurderes.

Arts mangfold

Tabell: Artsfunn i Grøneliane NR vest. Kolonnen **Totalt antall av art** summerer opp antall funn innenfor området. 0 betyr at artsfunnet ikke er tallfestet, men begreper som mye, en del, sparsomt, spredt o.l. er brukt. Det store tallet i kolonnen **Funnet i kjerneområde** henviser til hvilke kjerneområder arten er funnet. Det lille tallet angir hvor mange funn som er gjort i hvert kjerneområde. 0 betyr tekstlig kvantifisering. Små tall uten kjerneområdenummer angir funn utenfor kjerneområder.

| Gruppe | Vitenskapelig navn | Norsk navn | Rødliste-status | Totalt antall av art | Funnet i kjerneområde (nr) |
|--------|--------------------------|-------------------|-----------------|----------------------|----------------------------|
| Lav | Lobaria pulmonaria | lungenever | | | 2 |
| | Parmeliella triptophylla | stiffiltlav | | | 2 |
| Sopper | Artomyces pyxidatus | begerfingersopp | | | 2 |
| | Phellinus pini | furustokkjuke | | | |
| | Phellinus populicola | stor ospeildkjuke | | | 2 |

Vurdering og verdisetting

Tabell: Kriterier og verdisetting for kjerneområder og totalt for Grøneliane NR vest. Ingen stjerner (0) betyr at verdien for kriteriet er fraværende/ ubetydelig. Strek (-) betyr ikke relevant. Se ellers kriterier for verdisetting i metodekapittelet.

| Kjerneområde | Urørthet | Død ved mengde | Død ved kontin. | Gamle bartrær | Gamle løvtrær | Gamle edel-løvtrær | Tre-slagsfordeling | Topografisk variasjon | Vegetasjonsvariasjon | Rikhet | Arter | Størrelse | Arrondering | Samlet verdi |
|------------------|----------|----------------|-----------------|---------------|---------------|--------------------|--------------------|-----------------------|----------------------|--------|-------|-----------|-------------|--------------|
| 1 Hommen NØ | *** | * | ** | *** | 0 | 0 | * | * | * | 0 | * | - | - | * |
| 2 Hommen N | *** | * | ** | * | *** | * | ** | * | * | 0 | * | - | - | ** |
| Samlet vurdering | ** | * | * | ** | * | 0 | * | * | * | 0 | * | - | - | - |

Mangeloppfyllelse

Området har mangelnaturtypene gammel furuskog og gammel ospeskog. Furuskogen er liten og har små biologiske verdier. Området fyller noen mangler knyttet til ospeskog og manglenaturtyper vurderes derfor som i middels grad dekket inn. Undersøkellesområdet ligger i sørboreal vegetasjonssone (høy inndekning), på lav bonitet (ingen til lav inndekning), og med over 250 daa gammel furuskog på lav bonitet (høy inndekning). Samlet dekker området i middels grad mangler i skogvernet.

Vurdering av mangeloppfyllelse for ulike vernemålsetninger for lokalitet Grøneliane NR vest.

Mangelnaturtyper: Middels mangeloppfyllelse

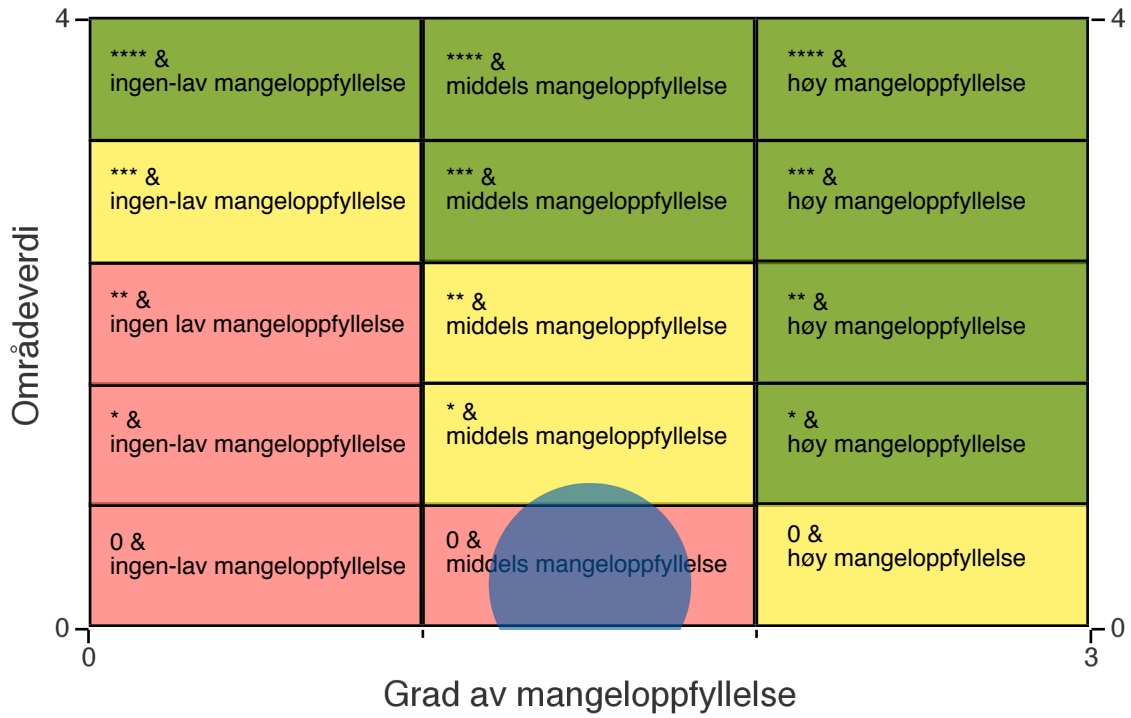
Generelle mangler (lavlandsskog, høybonitets skog og biologisk gammel skog): Høy mangeloppfyllelse

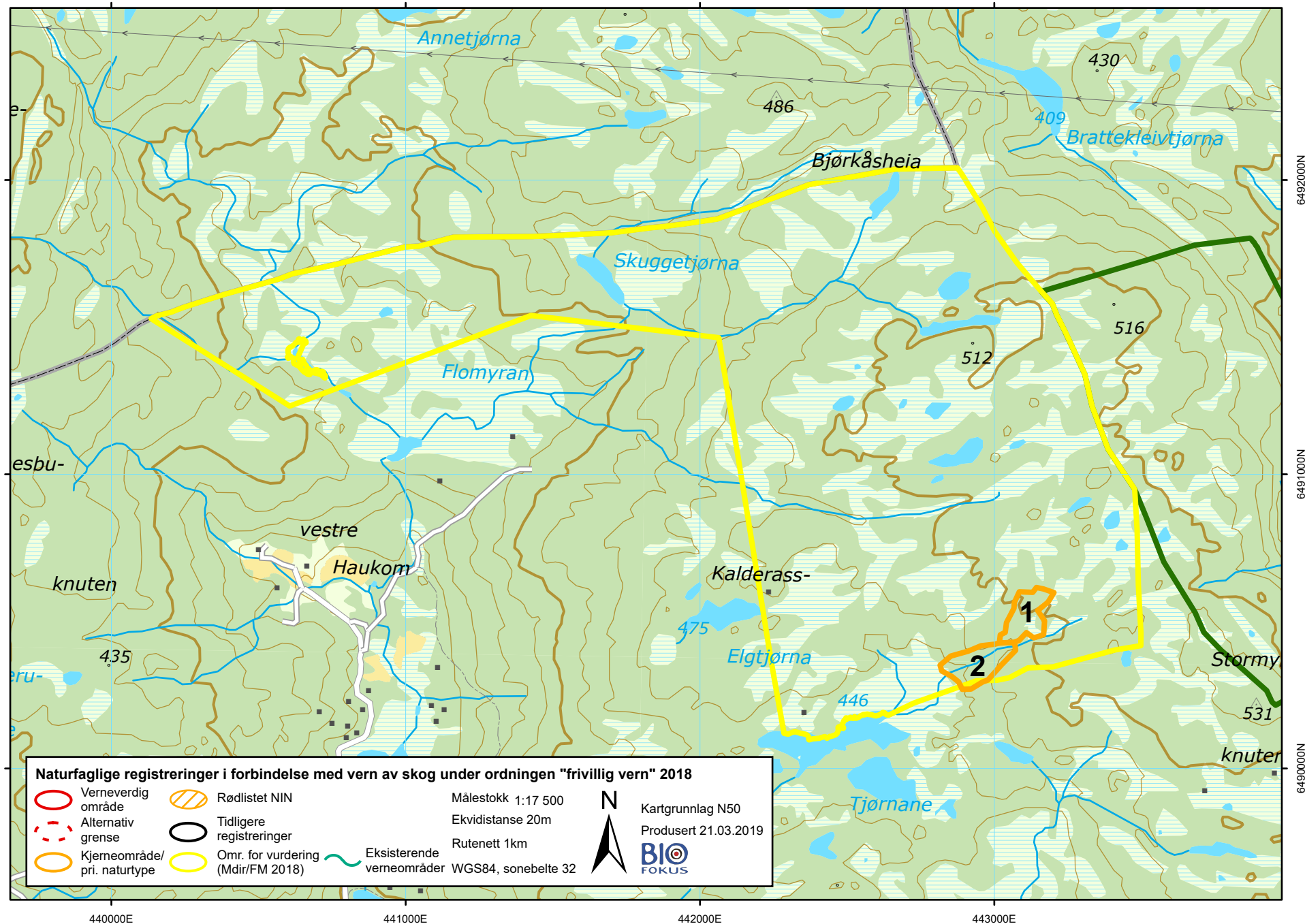
Restaurering- og utviklingspotensial: Ikke aktuell

Storområdekvaliteter: Ikke aktuell

Samlet mangeloppfyllelse: Middels mangeloppfyllelse

Figur: Blå sirkel angir området Grøneliane NR vest sin områdeverdi (loddrett akse) og grad av mangeloppgyllelse (vannrett akse). Fargene i figuren angir en faglig totalvurdering av områdets egnethet for vern. Figuren viser kartlagte naturverdier og mangler ved skogvernet i henhold til Framstad et al. 2017 i sammenheng. Typiske utslag kan være at områder som i dag har lav naturverdi, men som raskt kan utvikle egenskaper som dekker inn viktige mangler i skogvernet, bør vurderes som kandidat for vern hvis mulig. Tilsvarende kan områder som har middels og høy naturverdi, men få egenskaper som dekker inn viktige mangler i skogvernet, settes på vent fordi det da allerede er vernet mange slike områder i en regionen. Ligger den blå sirkelen helt eller delvis over grønne felter er det meget gode faglige grunner for å undersøke mulighetene for vern av området. Ligger den blå sirkelen over gule felter bør områdets egnethet vurderes nærmere. Ligger den blå sirkelen over røde felter bør vern ut fra naturfaglige grunner ikke vurderes."





Bilder fra området Grønliane NR vest



Småvokst furu på rome-myr. Foto: Ulrika Jansson



Enkelte skikkelig gamle furutrær finnes spredt i landskapet. Foto: Ulrika Jansson



Grov Furulåg i søndre del av kjerneområde 1. Foto: Ulrika Jansson



Begerfingersopp på ospelåg i kjerneområde 2 Foto: Ulrika Jansson