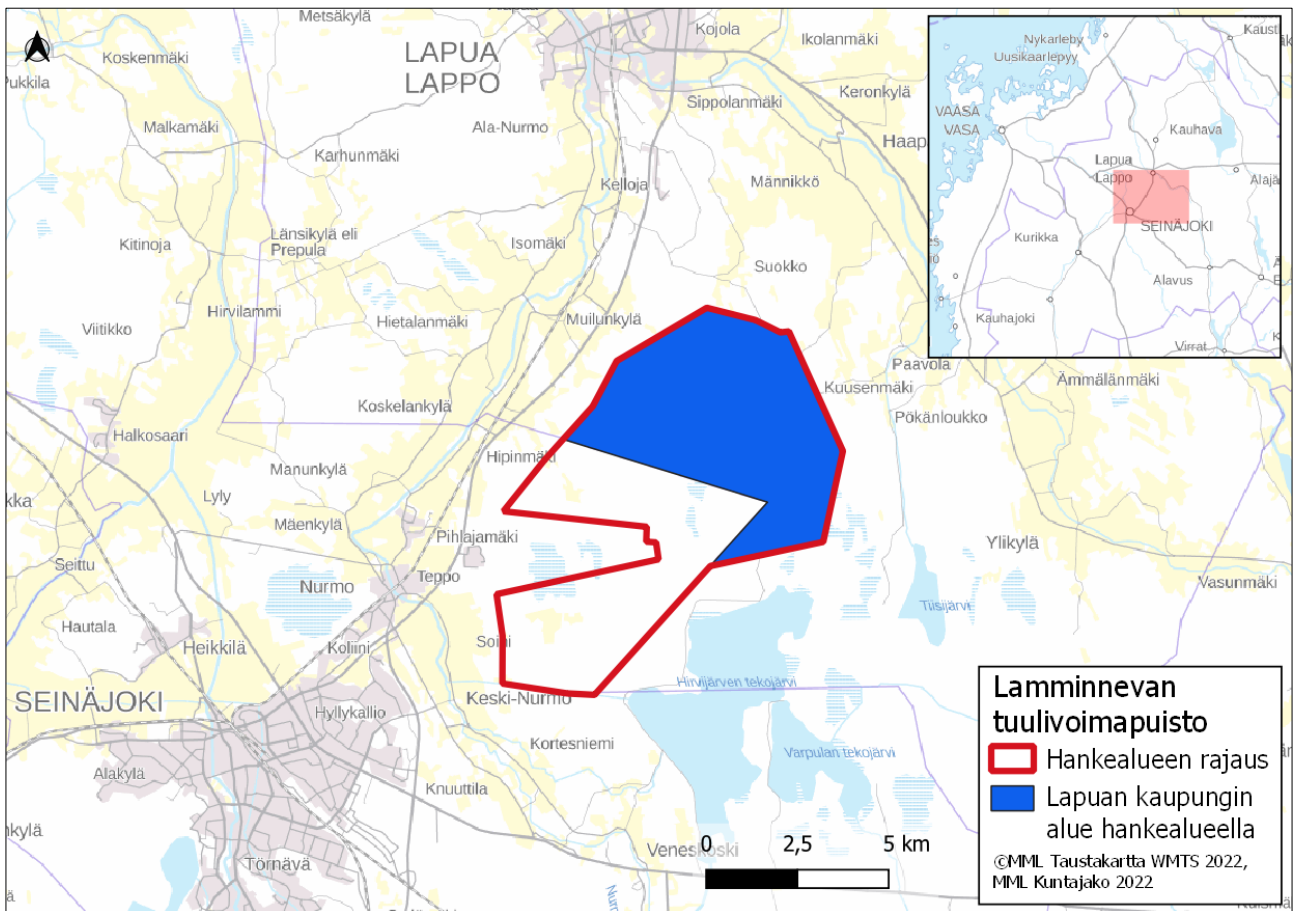


Lapuan kaupunki

Lapuan Lamminnevan tuulivoimapuiston osayleiskaava



24.1.2023

Lapuan Lamminnevan tuulivoimapuiston osayleiskaava

1 Yhteystiedot

Lapuan kaupunki



Lapuan kaupunki

Maankäyttöinsinööri,
vt. kaupungingeodeetti
Markku Turja
puh. 044 438 4631
markku.turja@lapua.fi

Poutuntie 8
62100 Lapua
asemakaavoitus@lapua.fi

Kaavaa laativa konsultti



FCG Finnish Consulting Group Oy

Maankäyttösuunnittelija
Erika Brusila
puh. 041 731 3542
erika.brusila@fcg.fi

Hankevastaava



Fortum Oyj

Keilalahdentie 2-4
02150 Espoo
www.fortum.fi

Hankekehityspäällikkö, Fortum Wind
Marja Savolainen
puh: 050 453 2344
marja.savolainen@fortum.com

Sisällysluettelo

1	Yhteystiedot.....	1
2	Osallistumis- ja arviointisuunnitelman tarkoitus.....	3
3	Hankealue	3
4	Suunnittelualue.....	4
5	Suunnittelutehtävä ja tavoitteet	4
6	Suunnittelun lähtökohdat	6
6.1	Suunnittelualueen nykytila	6
6.2	Valtakunnalliset alueidenkäyttötavoitteet	13
6.3	Maakuntakaava	14
6.4	Yleiskaavat ja asemakaavat.....	18
6.5	Maanomistus	19
6.6	Hankealueen läheisyyteen sijoittuvat muut tuulivoimahankkeet	20
7	Selvitykset ja vaikutusten arviointi	21
7.1	Vaikutustenarvioinnista	21
7.2	Kaavoituksen ja YVA-menettelyn yhteensovittaminen	22
8	Osallistuminen ja vuorovaikutus	23
8.1	Osalliset	23
8.2	Osallistuminen.....	23
9	Suunnitteluvaiheet ja alustava aikataulu	24

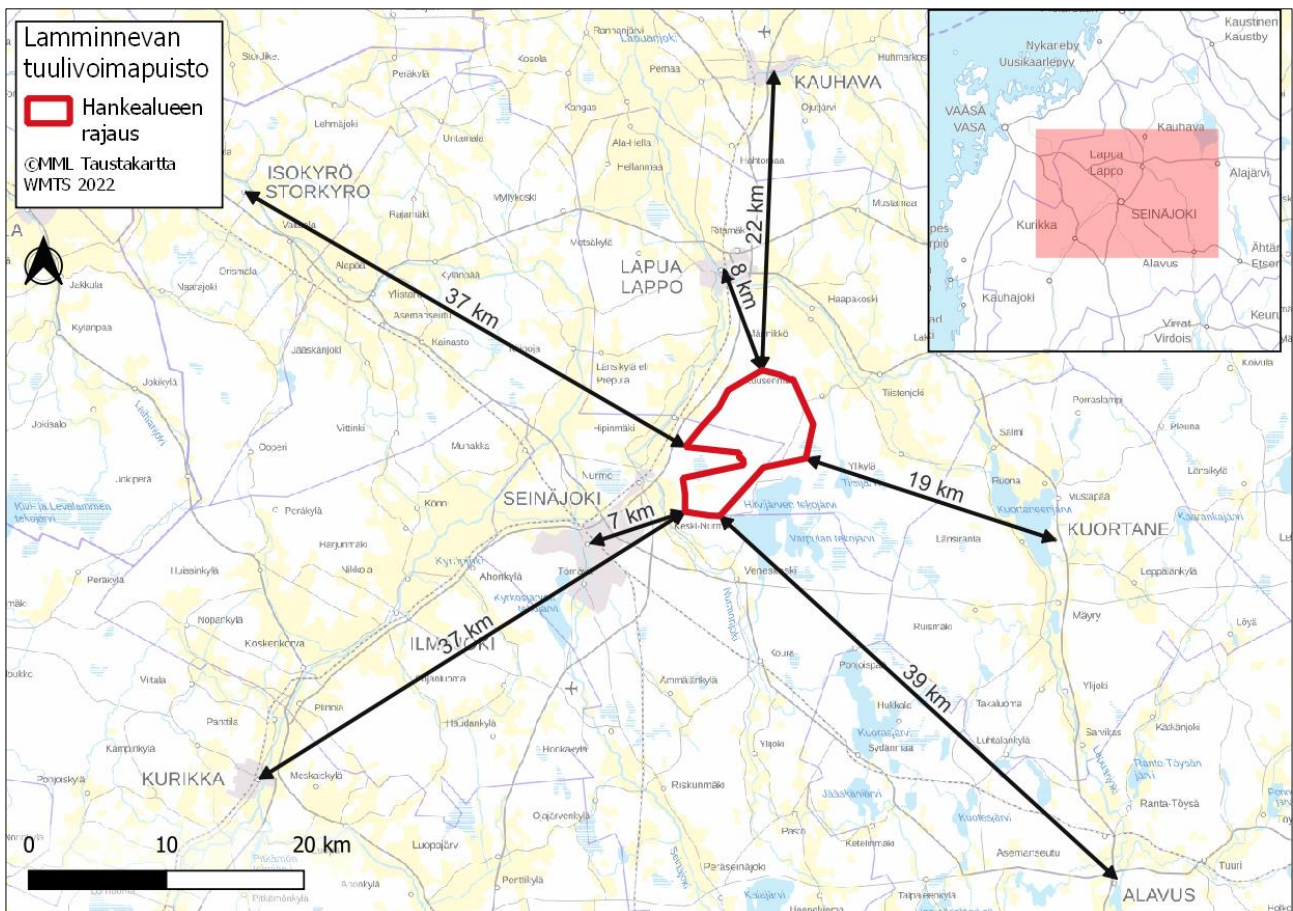
2 Osallistumis- ja arviointisuunnitelman tarkoitus

Maankäyttö- ja rakennuslain (MRL) 63 §:n mukaan tulee kaavoitustyöhön sisällyttää kaavan laajuuteen ja sisältöön nähden tarpeellinen suunnitelma osallistumis- ja vuorovaikutusmenettelystä sekä kaavan vaikutusten arvioinnista. Osallistumis- ja arviointisuunnitelma (OAS) asetetaan nähtäville kaavatyön aloitusvaiheessa. Osalliset voivat lausua mielipiteensä osallistumis- ja arviointisuunnitelmasta.

Osallistumis- ja arviointisuunnitelmassa kerrotaan mitä on suunnitteilla ja missä, ketkä ovat kaavatyön osalliset, milloin ja miten alueen suunnitteluun voi vaikuttaa, arvioitu aikataulu, suunnittelutyön lähtökohdat, tavoitteet ja työn aikana tehtävät selvitykset sekä vaikutusten arviointi.

Osallistumis- ja arviointisuunnitelmaa (OAS) päivitetään tarvittaessa kaavatyön edetessä. **Tämä OAS koskee Lapuan kaupungin puolella olevia alueita Lamminnevan tuulivoimapuiston hankealueella.**

3 Hankealue



Kuva 1. Lamminnevan tuulivoimapuiston hankealue Lapuan ja Seinäjoen alueilla.

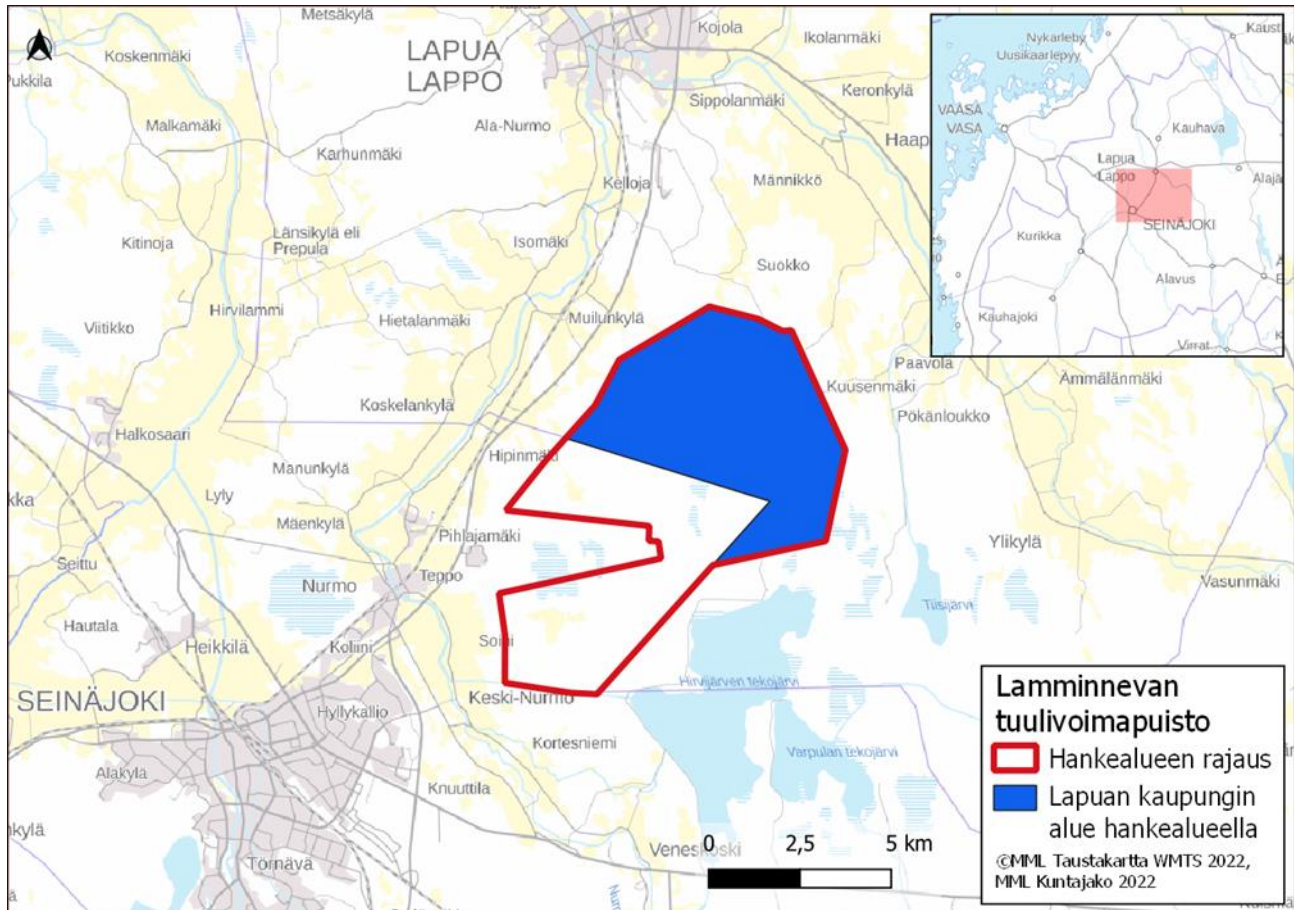
Lamminnevan tuulivoimapuiston alue eli hankealue sijoittuu Seinäjoen keskustasta 7 kilometriä koilliseen ja Lapuan keskustasta 8 kilometriä etelään, Kauhavalta 22 kilometriä etelään ja Kuortaneelta 19 kilometriä länteen. Hankealue sijoittuu Lapuan ja Seinäjoen kaupunkien alueelle, **joista molemmista alueista laaditaan oma kuntakohtainen osayleiskaava.** Hankealueen koko on 5 500 hehtaaria, josta Lapuan puolella on 54 % ja

Seinäjoen puolella 46 %. Alue on pääosin metsätalouskäytössä. Suunnittelualue on keskellä Etelä-Pohjanmaan maakuntaa.

Hankealuetta lähin taajama on Seinäjoen taajama noin 1,3 kilometrin etäisyydellä. Kyläasutusta on 200 metrin etäisyydellä hankealueen rajasta. Hankealueelle ei sijoitu asuin- tai lomarakennuksia.

Tämä OAS koskee Lamminnevan tuulivoimapuiston Lapuan kaupungin puolella olevia alueita.

4 Suunnittelualue



Kuva 2. Lapuan kaupungin puoleinen suunnittelualue on osoitettu sinisellä värillä.

Noin 2912 hehtaarin kokoinen Lapuan puolen suunnittelualue, jota tämä osallistumis- ja arviointisuunnitelma koskee, sijoittuu hankealueen pohjoisosaan. Kaava-alueen rajaus saattaa tarkentua kaavaprosessin aikana.

5 Suunnittelutehtävä ja tavoitteet

Fortum Oyj suunnittelee tuulivoimapuistoa Lapuan ja Seinäjoen kaupunkien alueelle. Alueelle suunnitellaan maksimissaan 38 uuden tuulivoimalan rakentamista, joista enintään noin 25 sijoittuu Lapuan alueelle. Suunniteltujen voimaloiden koko on korkeintaan 300 metriä ja yksikköteho noin 6–10 MW, jolloin kokonaisteho olisi arviolta 228–380 MW.

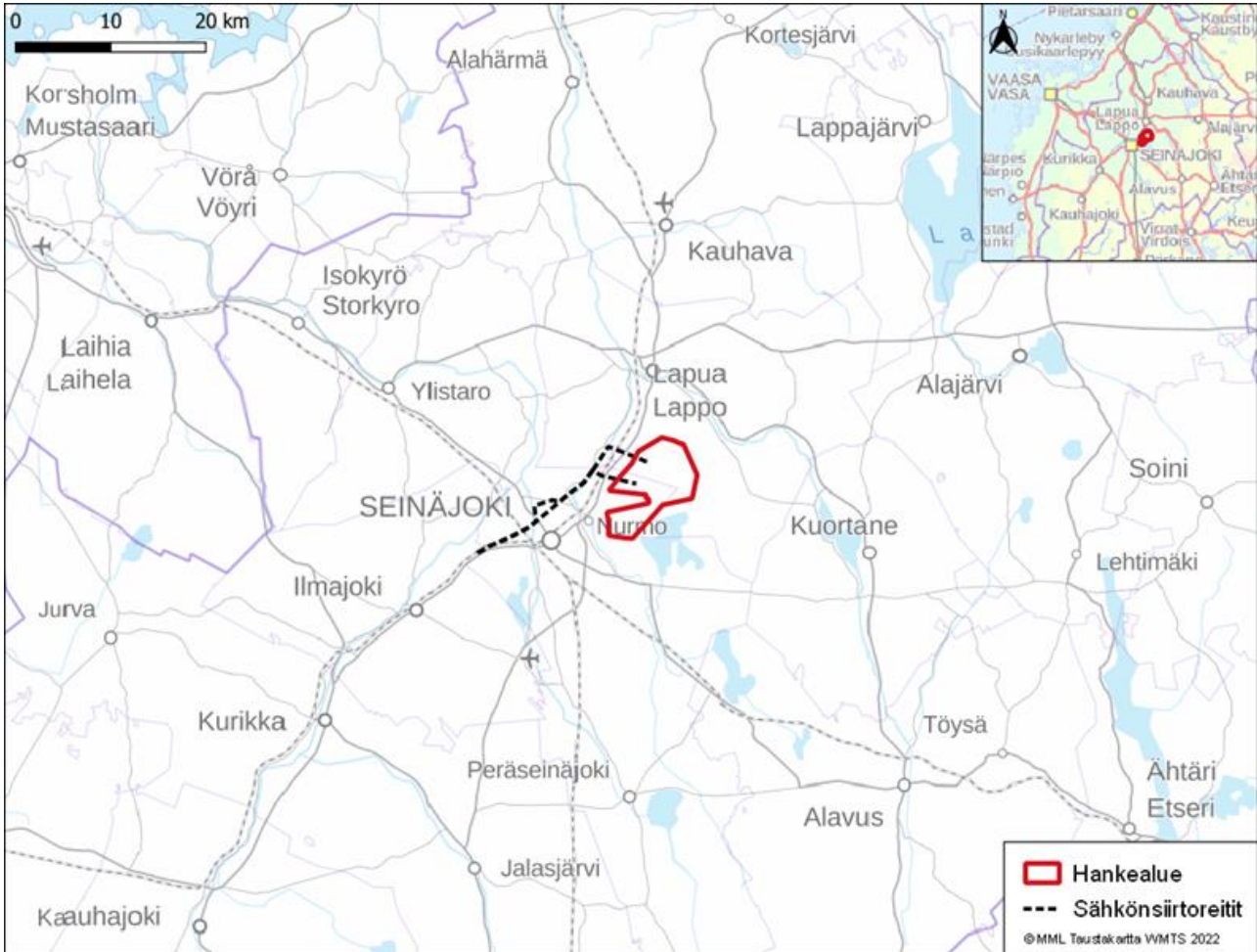
Osayleiskaava laaditaan siten, että sitä on mahdollista käyttää tuulivoimaloiden rakennuslupien perusteena MRL:n 77a §:n mukaisesti. Tuulivoimarakentamista ohjaavaa yleiskaavaa laadittaessa on otettava huomioon, että yleiskaava ohjaa riittävästi rakentamista ja muuta alueiden käyttöä kyseisellä alueella, suunniteltu tuulivoimarakentaminen ja muu maankäyttö sopeutuu maisemaan ja ympäristöön ja tuulivoimalan tekninen huolto ja sähkönsiirto on mahdollista järjestää (MRL 77b §). Hankkeelle toteutetaan YVA-lain mukainen ympäristövaikutusten arviointimenettely, joka tulee etenemään tavoitteellisesti rinnakkain kaavamenettelyn kanssa.

Osayleiskaava laaditaan oikeusvaikutteisena ja sen hyväksyy Lapuan kaupunginvaltuusto.

Osayleiskaavan suunnittelun tavoitteena on toteuttaa tuulivoimapuiston rakentaminen luonnonympäristön ominaispiirteet ja ympäristövaikutukset huomioon ottaen sekä lieventää rakentamisesta mahdollisesti aiheutuvia haitallisia vaikutuksia. Lisäksi osayleiskaavan tavoitteena on ottaa huomioon muut aluetta koskevat maankäyttötarpeet sekä suunnitteluprosessin kuluessa muodostuvat tavoitteet.

Suunnittelualue voi tarkentua kaavoitusprosessin edetessä ja alueelle tehtävien selvitysten tulosten perusteella.

Lamminnevan tuulivoimapuiston sisäinen sähkönsiirto toteutetaan keskijännitemaakaapelein ja hankealueelle rakennetaan 1–2 sähköasemaa. Hankealueella tuotettu sähkö on tarkoitus siirtää valtakunnanverkkoon hankealueen lounaispuolella sijaitsevan Fingridin Seinäjoen sähköaseman kautta. Tarkastelussa on kaksi reittiä, joista toisen (vaihtoehto A) kokonaispituus on 22,5 km ja toisen (vaihtoehto B) 20,8 km. Vaihtoehdossa A johtoreitti hankealueelta olemassa olevan johtokadun rinnalle kulkee Lapuan kaupungin alueella, kun vaihtoehdossa B kyseinen osuus kulkee hieman etelämpänä, Seinäjoen kaupungin alueella. Lisäksi vaihtoehto B kiertää Paukanevan Natura-alueen, vaihtoehdon A sijoituessa Paukanevan Natura-alueelle nykyisen voimajohtojohdon rinnalle. Sähkönsiirtovaihtoehtojen suunnittelun lähtökohtana on ollut tavoite hyödyntää mahdollisimman paljon jo olemassa olevia maastokäytäviä. Lisäksi tullaan todennäköisesti tarkastelemaan myös toista vaihtoehtoa, mikäli ilmenee, että tuulivoimapuisto olisi mahdollista liittää uudelle, vasta suunnitteilla olevalle sähköasemalla hankealueen itäpuolella. Tämän vaihtoehdon toteutuskelpoisuus ja sähkönsiirron vaihtoehtojen ratkaisut tarkentuvat YVA-menettelyn edetessä ja hankkeen jatkosuunnittelussa.



Kuva 3. Hankealueen ja suunniteltujen sähkösiirtoreittien sijainti.

6 Suunnittelun lähtökohdat

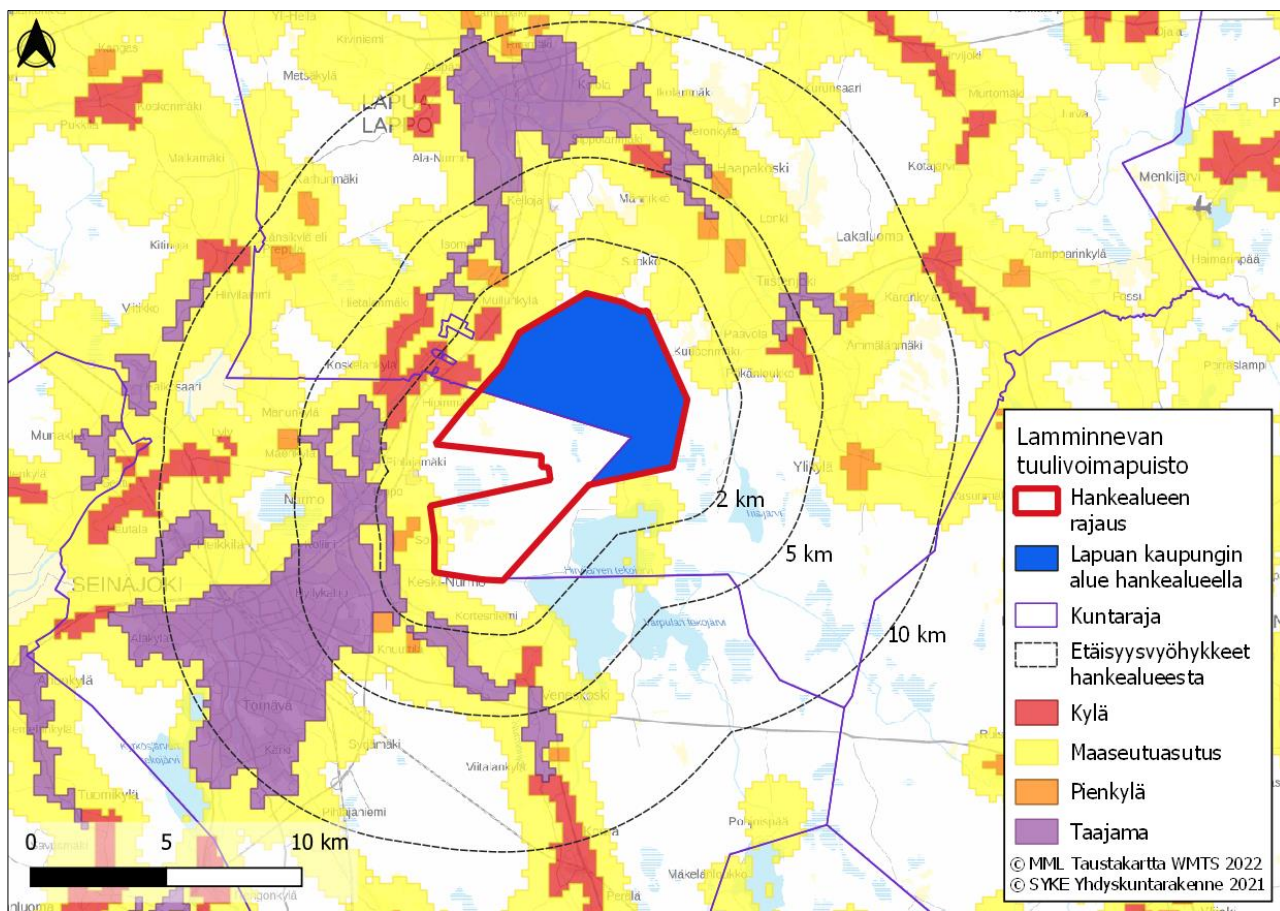
6.1 Suunnittelualan nykytila

Lähin taajama-asutus sijaitsee lähimmillään noin 2,3 kilometrin etäisyydellä Lapuan puoleisesta suunnittelualueesta Muilunkylällä. Kyläasutusta on 200 metrin etäisyydellä suunnittelualueen rajasta. Maaseutu-asutusta on suunnittelualueen lähistöllä lukuun ottamatta joitain alueita suunnittelualueen länsipuolella.

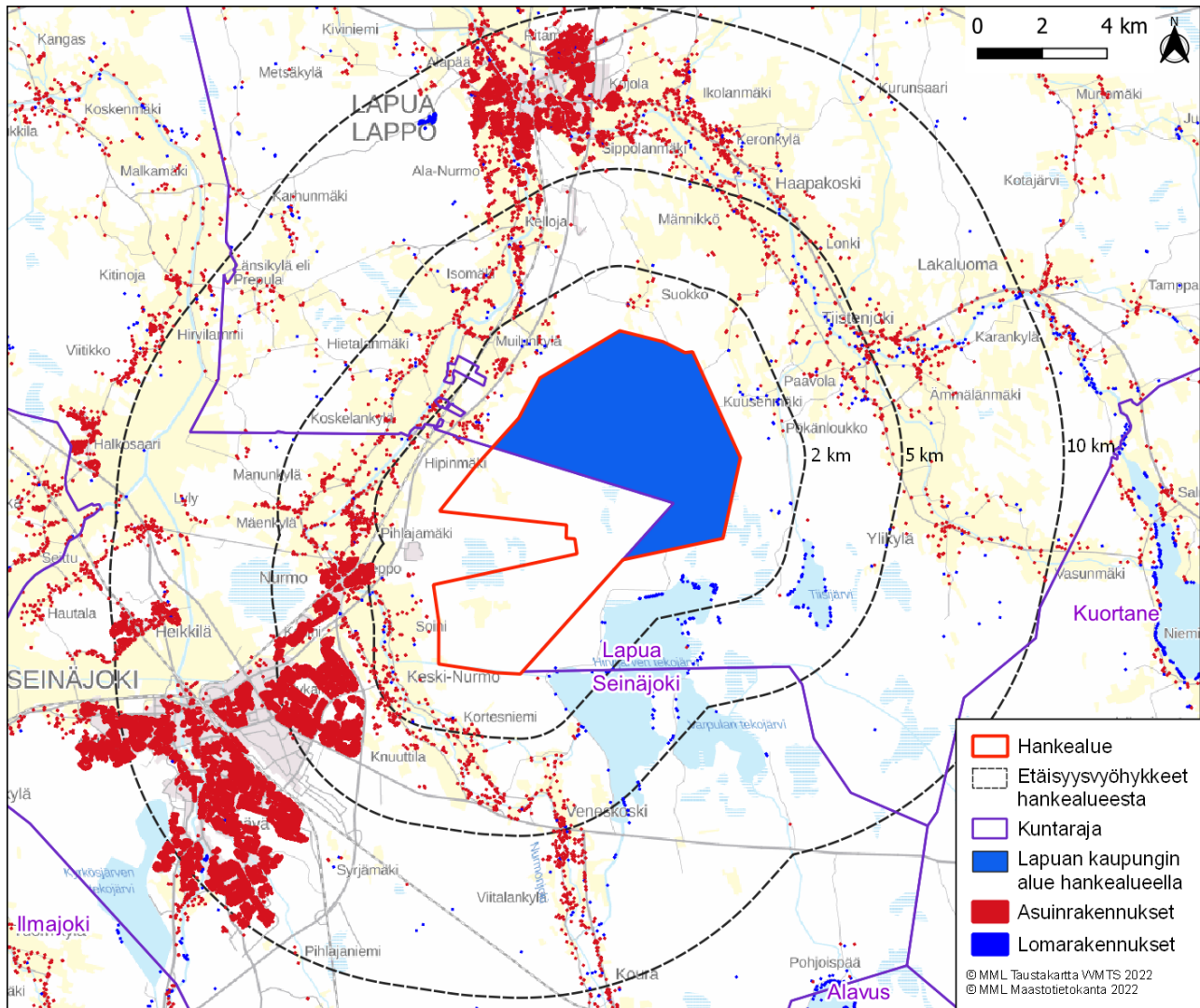
Suunnittelualueelle ei sijoitu asuin- tai lomarakennuksia. Suunnittelualueesta 2 kilometrin säteellä on 116 asuinrakennusta ja 86 lomarakennusta.

Suunnittelualueella ei ole voimassa olevia maa-ainestenottolupia.

Hankealueen pohjoisosaan, Kivimäen alueelle on rakenteilla ampumarata.



Kuva 4. Hankealueen lähiympäristön yhdyskuntarakenne Suomen ympäristökeskuksen YKR-aineiston mukaisesti. Lapuan kaupungin kaavoitettava alue on esitetty sinisellä.



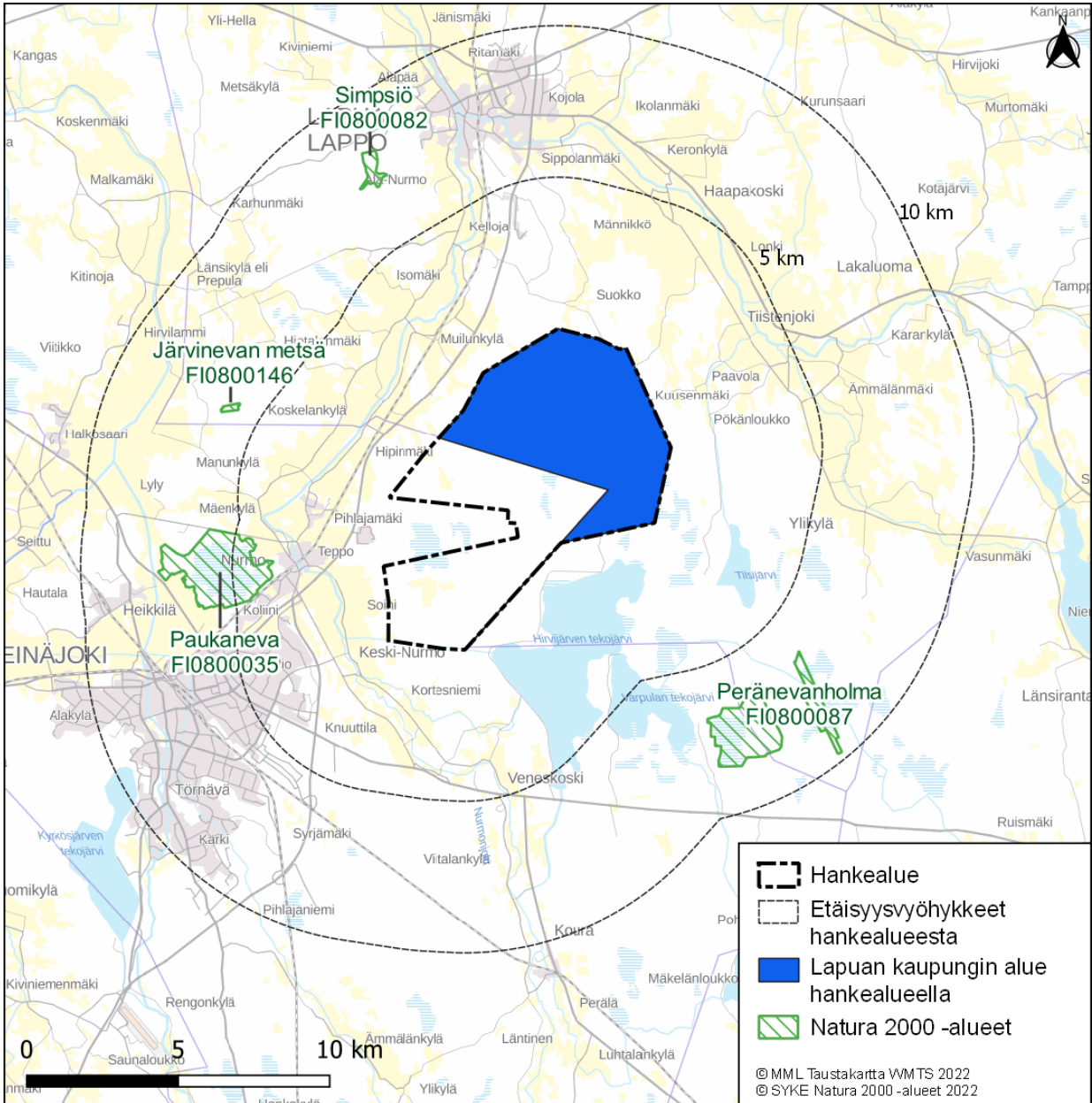
Kuva 5. Hankealueen lähiympäristön asuin- ja lomarakennukset. Lapuan kaupungin kaavoitettava alue esitetty sini-sellä.

Lamminnevan hankealueelle ei sijoitu Natura-alueita, luonnonsuojelualueita, valtakunnallisiin suojeluohjelmiin kuuluvia kohteita eikä FINIBA- tai IBA-alueita.

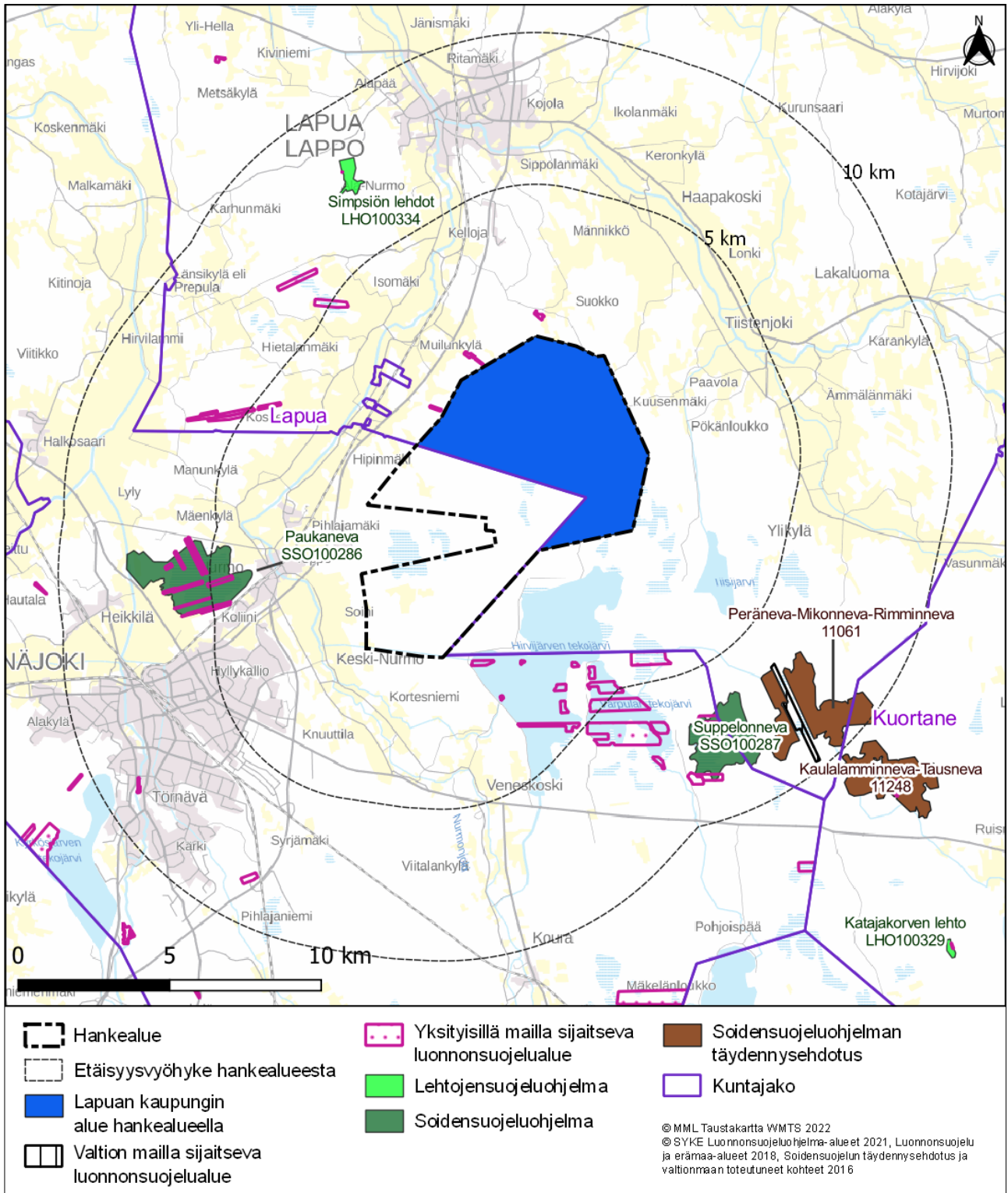
Hankealuetta lähimmät Natura-alueet ovat Paukaneva (SACFI0800035) 3,6 kilometrin etäisyydellä, Järvinevan metsä (SACFI0800146) 5,7 kilometrin etäisyydellä, Peränevanholma (SACFI0800087) 6,2 kilometrin etäisyydellä ja Simpsiö (SACFI0800082) 7,0 kilometrin etäisyydellä hankealueesta.

Hankealueesta 5 kilometrin säteelle sijoittuu 12 pienikokoista yksityismaiden luonnonsuojelualuetta. Alle kilometrin etäisyydellä hankealueesta sijaitsee Perälä (40 m etäisyydellä), Jerssinkalliot (0,1 km etäisyydellä), Hautamäki (0,5 km etäisyydellä), Mäki (0,7 km etäisyydellä) ja Seinäjoen METSO-alueet (0,8 km etäisyydellä). Seinäjoen METSO-alueet on laaja-alaisempi kokonaisuus, joka koostuu useista pienistä aluerajauksista.

Hankealueen länsipuolella sijaitsee soidensuojeluohjelman alue Paukaneva (SSO100286) noin 3,6 kilometrin etäisyydellä. Viiden kilometrin säteellä hankealueesta ei sijaitse muita suojeluohjelmien alueita.



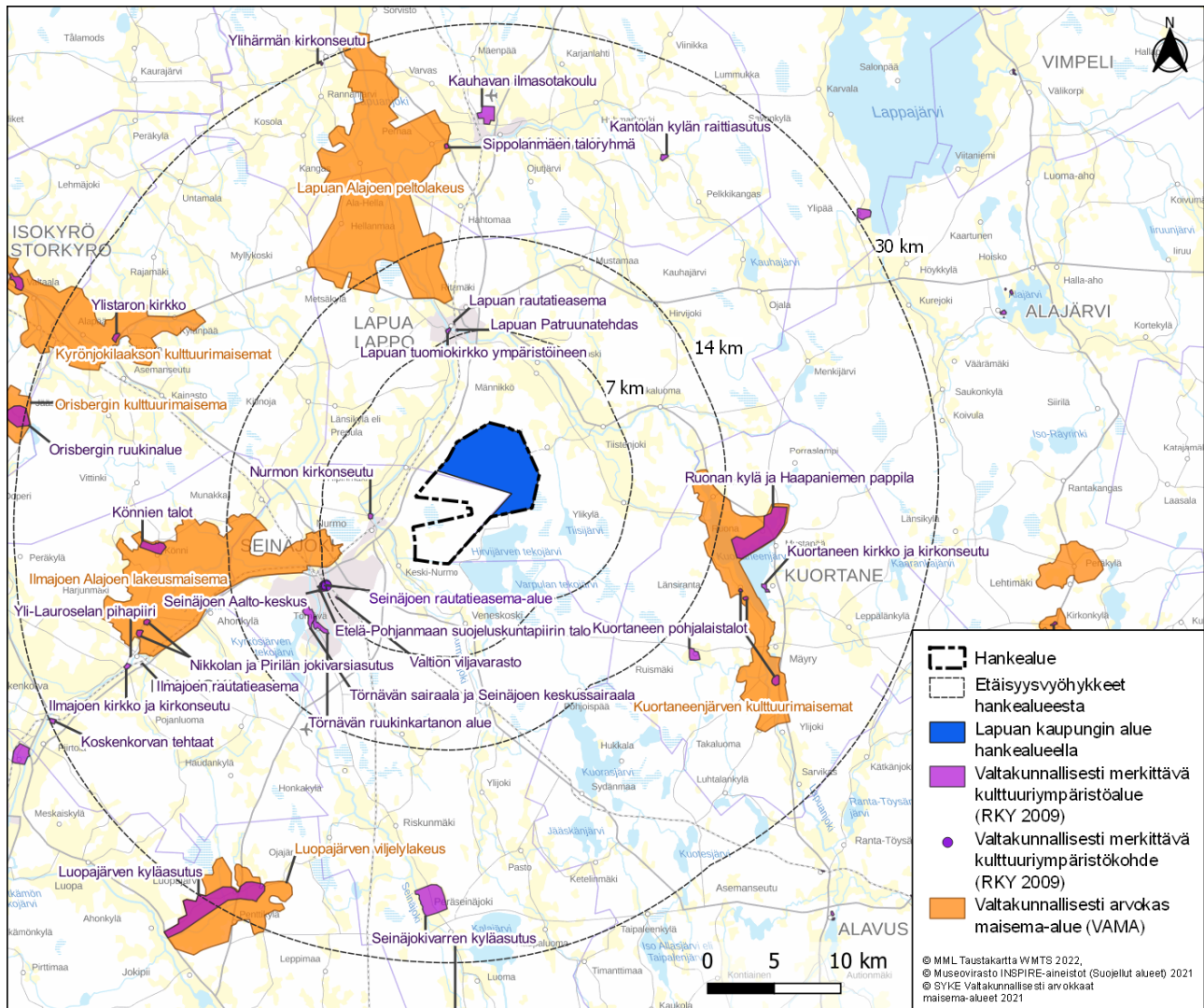
Kuva 6. Hankealueen ympäristöön sijoittuvat Natura 2000 -alueet 10 kilometrin etäisyydellä tuulivoimaloista. Lapuan kaupungin kaavoitettava alue esitetty sinisellä.



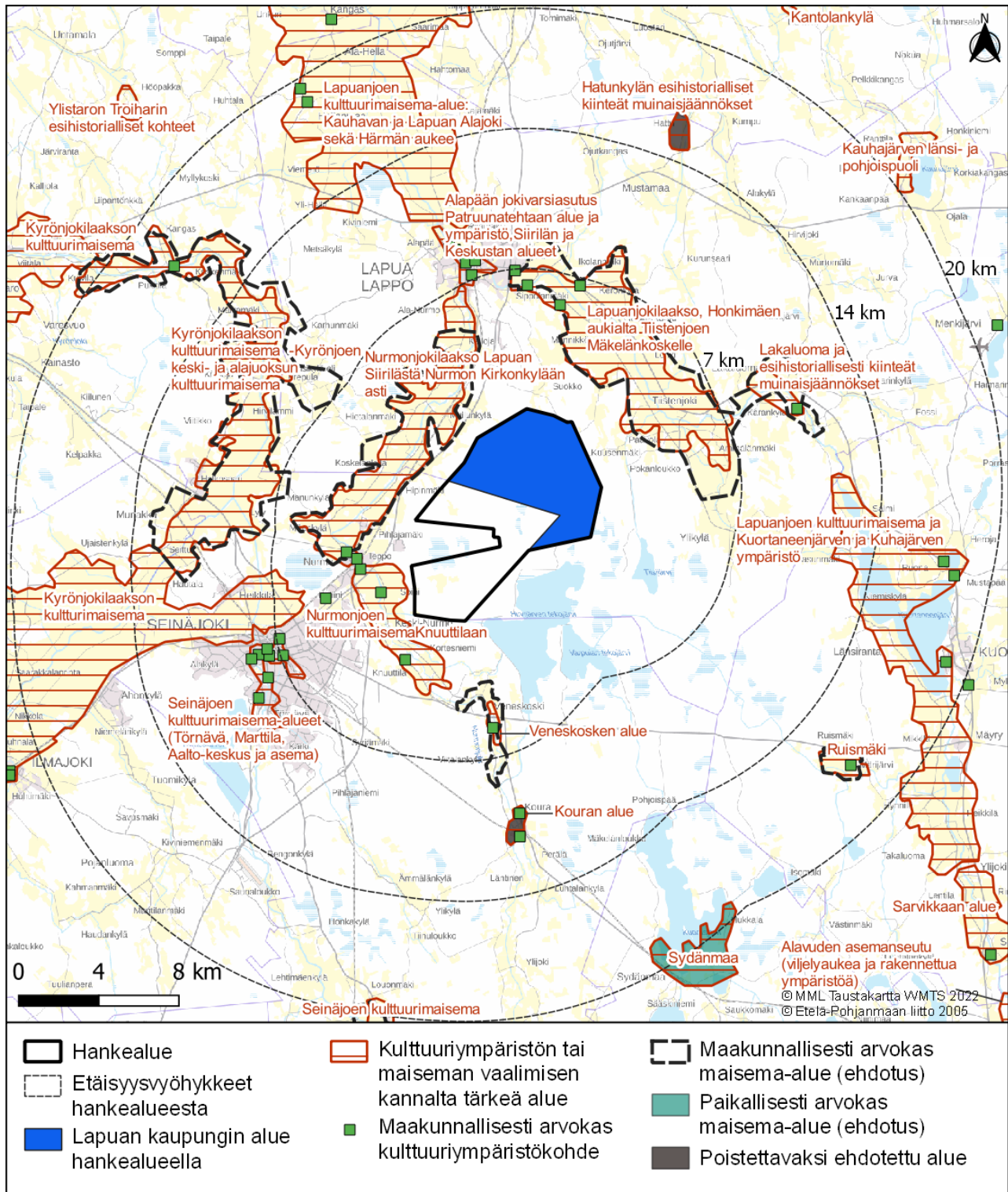
Kuva 7. Hankealueen ympäristöön sijoittuvat luonnonsuojelualueet ja luonnonsuojeluohjelma-alueet 10 kilometrin etäisyydellä tuulivoimaloista. Lapuan kaupungin kaavoitettava alue esitetty sinisellä.

Hankealuetta lähin valtakunnallisesti arvokas maisema-alue on 5,5 kilometrin etäisyydellä sijaitseva Ilmajoen lakeusmaisema. Hankealuetta lähin Valtakunnallisesti merkittävä rakennettu kulttuuriympäristö (RKY 2009) on Nurmon kirkkoseutu 3,1 kilometrin etäisyydellä. Maakunnallisesti arvokkaita rakennettuja kulttuuriympäristöjä alle 2 kilometrin etäisyydellä hankealueesta ovat Nurmonjoen kulttuurimaisema Knuuttilaan 400 metrin etäisyydellä ja Nurmonjokilaakso Lapuan Siirilästä Nurmon kirkonkylään asti 1,2 kilometrin etäisyydellä.

Hankealueelle sijoittuu kuusi tunnettua muinaisjäännöskohdetta: tervahaudat Juottiluoma, Hirvineva, Lammin kangas 1 ja 2 sekä Haavistonkorpi 1 ja 2. Kaikki kuusi kohdetta sijaitsevat Seinäjoen kaupungin puoleisella suunnittelualueella. Lapuan kaupungin puoleiselle suunnittelualueelle ei sijoitu yhtään tunnettua muinaisjäännöskohdetta.

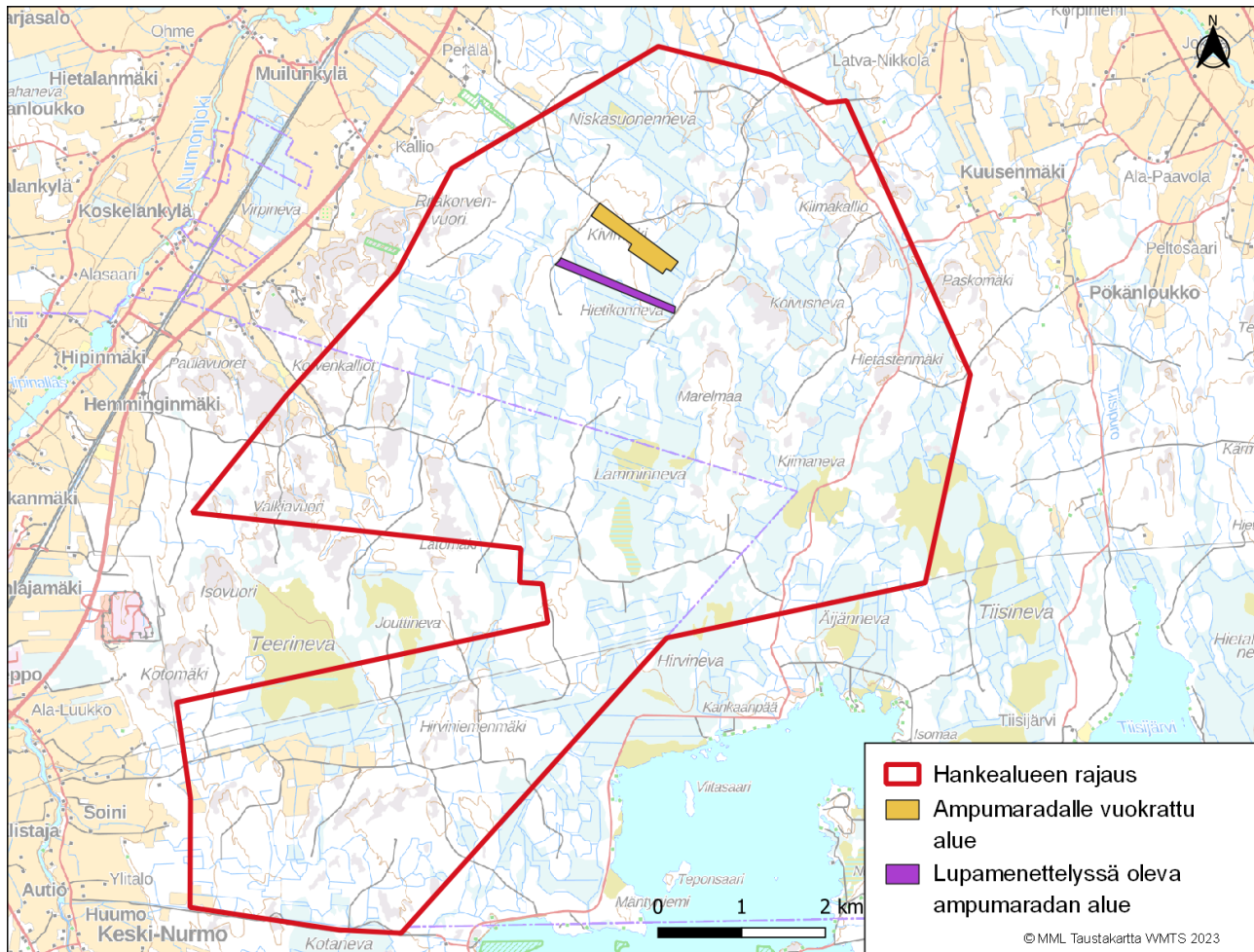


Kuva 8. Valtakunnalliset maiseman ja kulttuuriympäristön arvokohteet hankealueen läheisyydessä. Lapuan kaupungin kaavoitettava alue esitetty sinisellä.



Kuva 9. Maakunnalliset maiseman ja kulttuuriympäristön arvokohteet hankealueen läheisyydessä. Lapuan kaupungin kaavoitettava alue esitetty sinisellä.

Lapuan kaupungin puoleisella suunnittelualueella sijaitsee ampumarata. Yksi ampumarata-alue on ampumaratatoiminnalle vuokrattu, ja toinen alue on tällä hetkellä lupamenettelyssä. Alueet on esitetty oheisessa kartassa.



Kuva 10. Ampumaradat suunnittelualueella.

6.2 Valtakunnalliset alueidenkäyttötavoitteet

Valtakunnalliset alueidenkäyttötavoitteet (VAT) ovat osa maankäyttö- ja rakennuslain mukaista alueidenkäytön suunnittelujärjestelmää. Maankäyttö- ja rakennuslain 24 §:n mukaan tavoitteet on otettava huomioon ja niiden toteuttamista on edistettävä maakunnan suunnittelussa, kuntien kaavoituksessa ja valtion viranomaisten toiminnassa. Uudet valtakunnalliset alueidenkäyttötavoitteet ovat tulleet voimaan 1.4.2018.

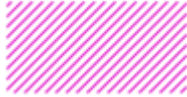
Hanketta koskevat seuraavat voimassa olevat valtakunnalliset alueidenkäyttötavoitteet:

- Toimivat yhdyskunnat ja kestävä liikkuminen
- Terveellinen ja turvallinen ympäristö
- Elinvoimainen luonto- ja kulttuuriympäristö sekä luonnonvarat
- Uusiutumiskykyinen energiahuolto

6.3 Maakuntakaava

Lamminnevan tuulivoimapuiston alue sijaitsee Etelä-Pohjanmaan kokonaismaakuntakaavan alueella. Alueella on voimassa Etelä-Pohjanmaan kokonaismaakuntakaava sekä 1., 2. ja 3. vaihemaakuntakaava.

Lamminnevan tuulivoimapuiston suunnittelua koskevat maakuntakaavassa seuraavat merkinnät:



Turvetuotantoon soveltuva alue

Suunnittelumääräys:

Turvetuotantoon soveltuvan alueen yksityiskohtaisemmassa suunnittelussa tulee ottaa huomioon turvetuotannon vaikutukset asutukseen. Alueen käyttöönoton suunnittelussa on kiinnitettävä erityistä huomiota vesiensuojelumenetelmien tehokkuuteen ja valuma-alueella yhtäaikaaisesti tuotannossa olevien alueiden määrään siten, että turvetuotanto osaltaan ottaa huomioon vesienhoidon toimenpideohjelmissa asetetut tavoitteet ja edistää niiden toteutumista. Suunnittelussa on huomioitava tuotantoalueiden yhteisvaikutukset vesistöihin ja valuma-alueen kokonaisuormitus, sekä tarvittaessa vaiheistettava tuotantoa huomioiden alapuolisten vesistöjen tila. Alueiden yksityiskohtaisemmassa suunnittelussa tulee selvittää happamien sulfaattimaiden esiintyminen ja suunniteltava tuotanto siten, ettei se aiheuta merkittävää hapanta huuhtoumaa.

Seuraavilla valuma-alueilla turvetuotannon vesiensuojelumenetelmiin ja tuotannon vaiheistukseen on kiinnitettävä erityistä huomiota:

Ähtärinjärven alue (35.43)

Kyrönjoen keskiosan alue (42.02)

Kyrönjoen yläosan alue (42.03)

Jalasjoen alue (42.04)

Mustajoen valuma-alue (42.05)

Seinäjoen valuma-alue (42.07)

Kainastonjoen valuma-alue (42.09)

Kuortaneenjärven alue (44.04)

Kauhavanjoen valuma-alue (44.06)

Nurmonjoen valuma-alue (44.09)

Lappajärven alue (47.03)

Seuraavilla valuma-alueilla alapuolisten vesistöjen erityisiin luonnonarvoihin on tuotantoalueiden yksityiskohtaisemmassa suunnittelussa kiinnitettävä erityistä huomiota:

Mustapuron valuma-alue (14.674)

Päntäneenjoen valuma-alue (42.097)

Kätkänjoen valuma-alue (44.07)

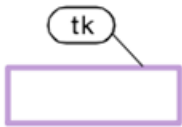
Vimpelinjoen valuma-alue (47.08)



Kauhajoki-Seinäjäki-Kauhava-käytävän kehittämisalue

Merkinnän tarkempi kuvaus ja suunnitteluperiaate: Merkinnällä osoitetaan Kauhajoki-Seinäjäki-Kauhava-vyöhykkeen kasvualueet, jossa sijaitsevat merkittävimmät asutus-, työpaikka- ja palvelukeskittymät. Alueet rakentuvat yhä tiiviimmäksi tie- ja yritys- sekä asuinalueiden vyöhykkeeksi.

Suunnittelumääräys: Alueiden maankäyttö- ja liikenneratkaisuihin on kiinnitettävä erityistä huomiota, jotta varmistetaan lähi- ja kaukoliikenteen sekä maankäytön toimiva ja turvallinen yhteensovittaminen siten, että alueiden läpi kulkevan päätieverkon (vt 19 ja kt 67) liikennöitävyys säilyy korkeatasoisena. Suunnittelussa on huomioitava arvokkaat maisema-alueet, ympäristö ja melunsuojaus.



Teollisuuden kehittämisen kohdealue

Suunnittelumääräys: Aluevarauksia tehtäessä ja asema- ja yleiskaavoja laadittaessa toimitaan kestävän kehityksen periaatteen mukaisesti olemassa olevia alueita laajentaen. Toimintojen sijoittelu on tehtävä siten, että alue- ja yhdyskuntarakenteen kannalta tärkeiden pääteiden liikenneturvallisuus ja toiminnalliset vaatimukset turvataan.



Ohjeellinen moottorikelkkailun runkoreitti

Suunnittelumääräys: Reitin yksityiskohtainen sijainti tulee suunnitella yhteistyössä maanomistajien ja viranomaistahojen kanssa.



Ohjeellinen ulkoilureitti

Suunnittelumääräys: Reitin yksityiskohtainen sijainti tulee suunnitella yhteistyössä maanomistajien ja viranomaistahojen kanssa.



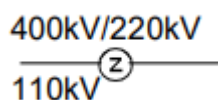
Virkistysalue

Suunnittelumääräys: Alue on tarkoitettu virkistys- ja matkailutoiminnan solmupisteeksi, jonne voidaan sijoittaa tarkoitusta tukevia rakennuksia ja rakenteita. Alueen tarkka rajaus määräytyy kuntakaavoituksen yhteydessä. Virkistysalue Alueella ei ole voimassa MRL 33 §:n mukainen ehdollinen rakentamisrajotus.

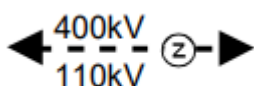


Virkistysalue

Suunnittelumääräys: Alue on tarkoitettu lähiulkoilua ja retkeilytoimintaa varten.



Voimajohto 400 kV / 220 kV / 110 kV



Voimajohtojen / 400 kV ja 110 kV uudet johtovaraukset



Kalliokiviainesten ottamisalue



Teollisuus- ja varastoalue



Kulttuuriympäristön tai maiseman vaalimisen kannalta tärkeä alue

Suunnittelumääräys: Kulttuuriympäristön ja maiseman arvot on otettava huomioon siten, että varmistetaan näihin liittyvien arvojen säilyminen yksityiskohdaisemmassa suunnittelussa. Valtakunnallisesti arvokkaisiin kohteisiin vaikuttavissa hankkeissa on pyydettävä museoviranomaiselta ja ympäristökeskukselta lausunto.

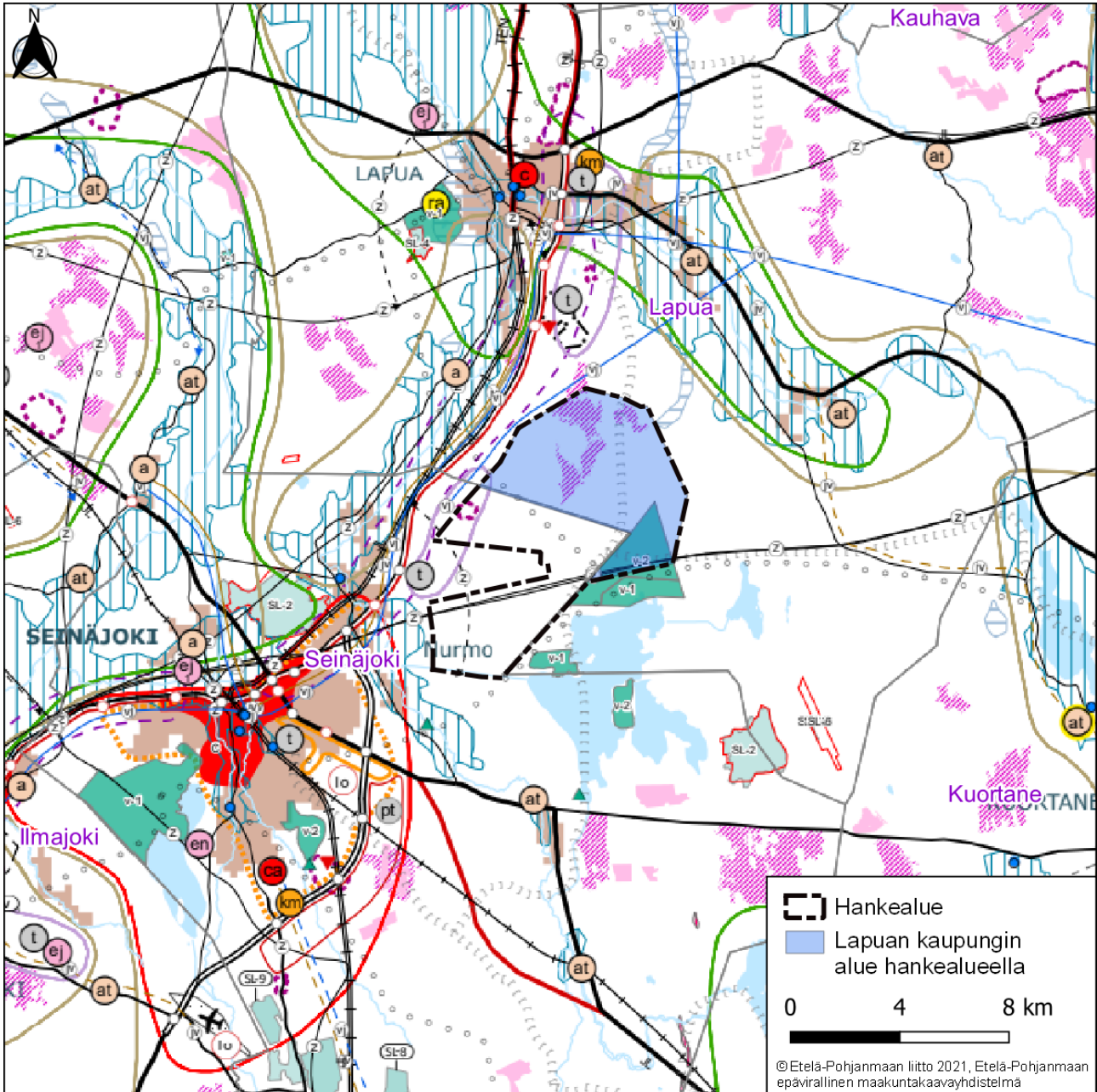


Pohjavesialue

Suunnittelumääräys: Aluetta koskevat toimenpiteet on suunniteltava niin, että pohjaveden laatu ei huononnu eikä alueen antoisuus pienene



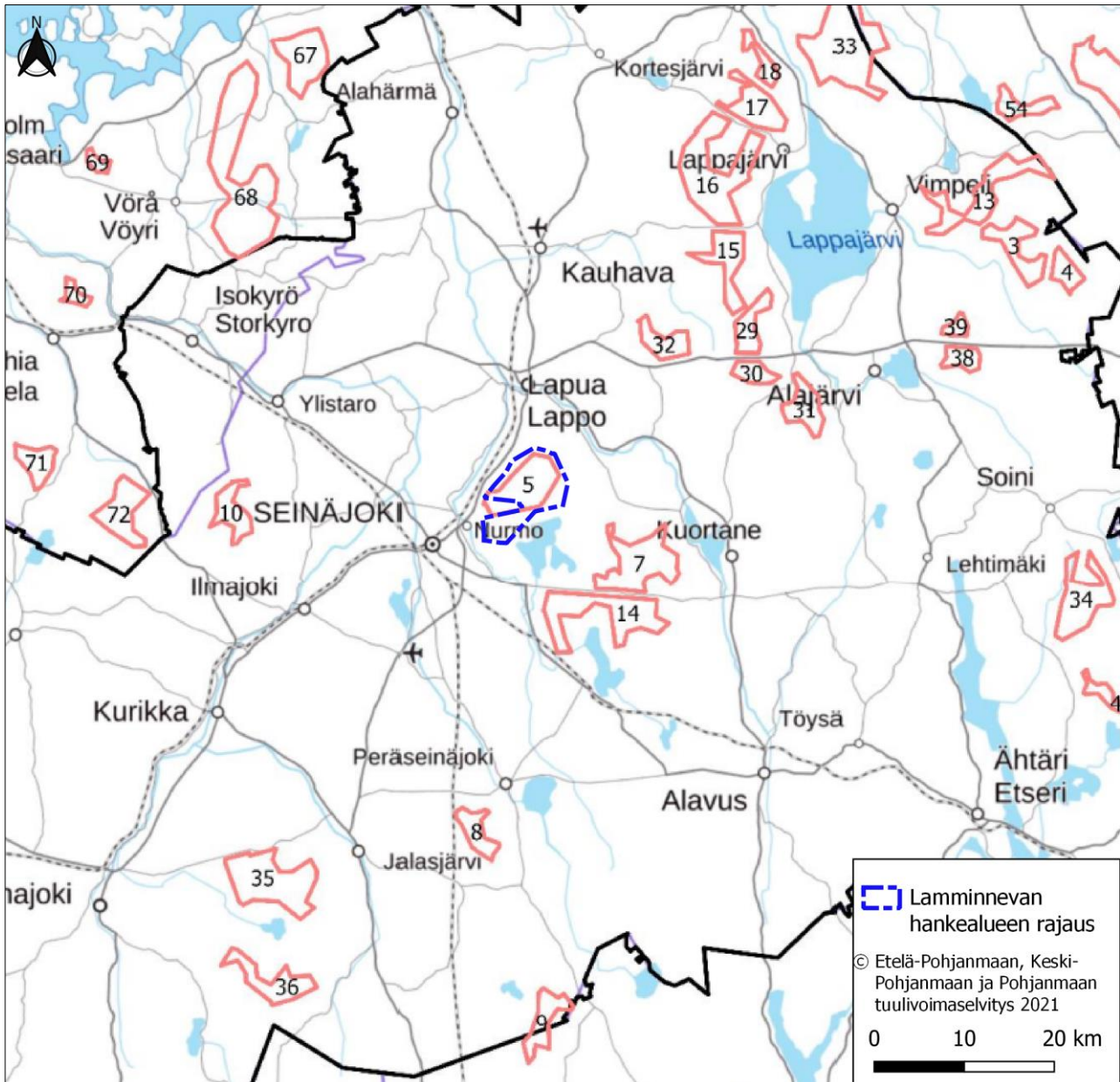
Syöttövesijohto



Kuva 11. Hankealueen sijainti Etelä-Pohjanmaan yhdistelmämaakuntakaavassa. Hankealueen rajaus on lisätty kaavan päälle mustalla ja Lapuan kaupungin alue hankealueella on lisätty kaavan päälle sinisellä.

Etelä-Pohjanmaan liitossa on vireillä maakuntakaavan uudistaminen. Tämän hetken tavoitteena on, että Etelä-Pohjanmaan maakuntakaava 2050 hyväksytään vuonna 2024. Voimaan astuessaan se tulee kumoamaan aiemmat kokonais- ja vaihemaakuntakaavat.

Vireillä olevassa maakuntakaavan uudistamisessa yhtenä osa alueena on tuulivoima. Maakuntakaavoituksen taustaksi Etelä-Pohjanmaan, Keski-Pohjanmaan ja Pohjanmaan maakuntaliitot ovat yhdessä tilanneet tuulivoimaselvityksen, jossa tarkastellaan uusia potentiaalisia tuulivoimatuotantoon soveltuvia alueita. Lamminnevan hanke sijoittuu pääosin selvitysalueelle 5, joka soveltuu pääsääntöisesti hyvin rakentamiseen ja kokonaisuutena hyvin jatkosuunnitteluun.

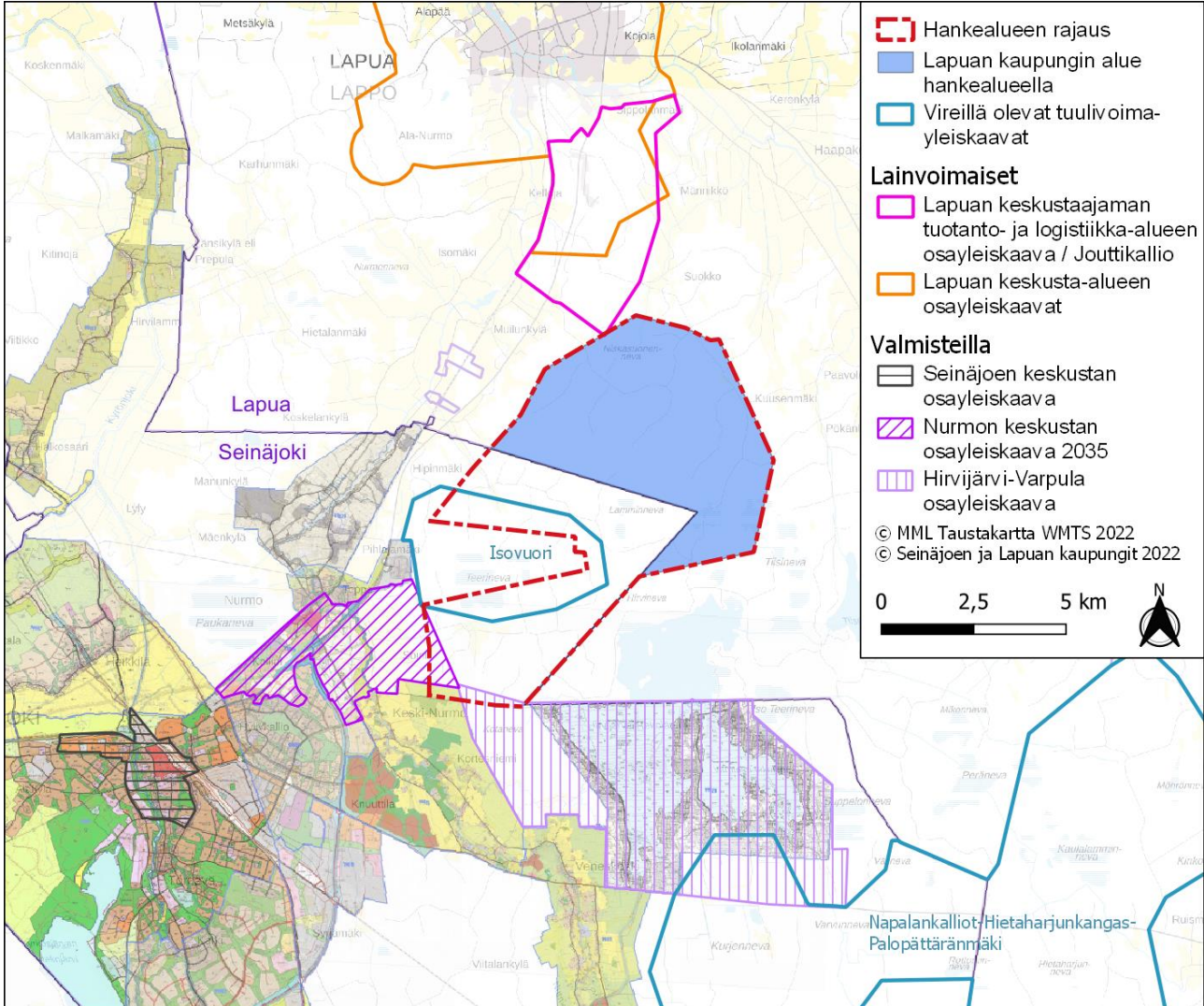


Kuva 12. Etelä-Pohjanmaan, Keski-Pohjanmaan ja Pohjanmaan liiton yhdessä tilaamassa tuulivoimaselvityksessä tarkasteltiin uusia potentiaalisia tuulivoimatuotantoon soveltuvia alueita maakuntakaavoituksen taustaksi. Lamminnevan hankealueen rajaus on lisätty tuulivoimaselvityskartan päälle sinisellä rajauksella. Suunnittelualue sijoittuu suurimmaksi osaksi selvitysalueelle 5, joka selvityksen mukaan soveltuu pääsääntöisesti hyvin rakentamiseen ja kokonaisuutena hyvin jatkosuunnitteluun.

6.4 Yleiskaavat ja asemakaavat

Hankealueella ei ole voimassa olevia yleis- tai asemakaavoja Lapuan kaupungin alueella. Lapuan keskustaa-jaman tuotanto- ja logistiikka-alueen osayleiskaava/ Jouttikallio ulottuu hankealueen Lapuan kaupungin puoleisen alueen reunaan pohjoisessa. Lähin asemakaava-alue Lapuan puolella on Ruhan Mäki-Muilun asema-kaava, n. 1,1 km etäisyydellä Lapuan kaupungin suunnittelualueesta.

Seinäjoen kaupungin puoleiselle suunnittelualueelle sijoittuu osa vireillä olevasta Isovuoren tuulivoimayleiskaava. Suunnittelualan lounaisnurkkaan sijoittuu osa Nurmon keskustan osayleiskaavasta 2035. Nurmon keskustan osayleiskaava 2035 on voimassa. Nurmon keskustan osayleiskaava 2035, Keski-Nurmon alue ei ole vielä voimassa. Vireillä olevat Napalankalliot-Hietaharjunkangas- Palopättäränmäen tuulivoimayleiskaavat sijoittuvat lähimmillään 6,2 km etäisyydelle Lamminnevan hankealueesta.



Kuva 13. Hankealueen läheisyyteen sijoittuvat yleiskaavat. Hankealueen rajaus ja Lapuan kaupungin alue hankealueella on lisätty kaavakartan päälle.

6.5 Maanomistus

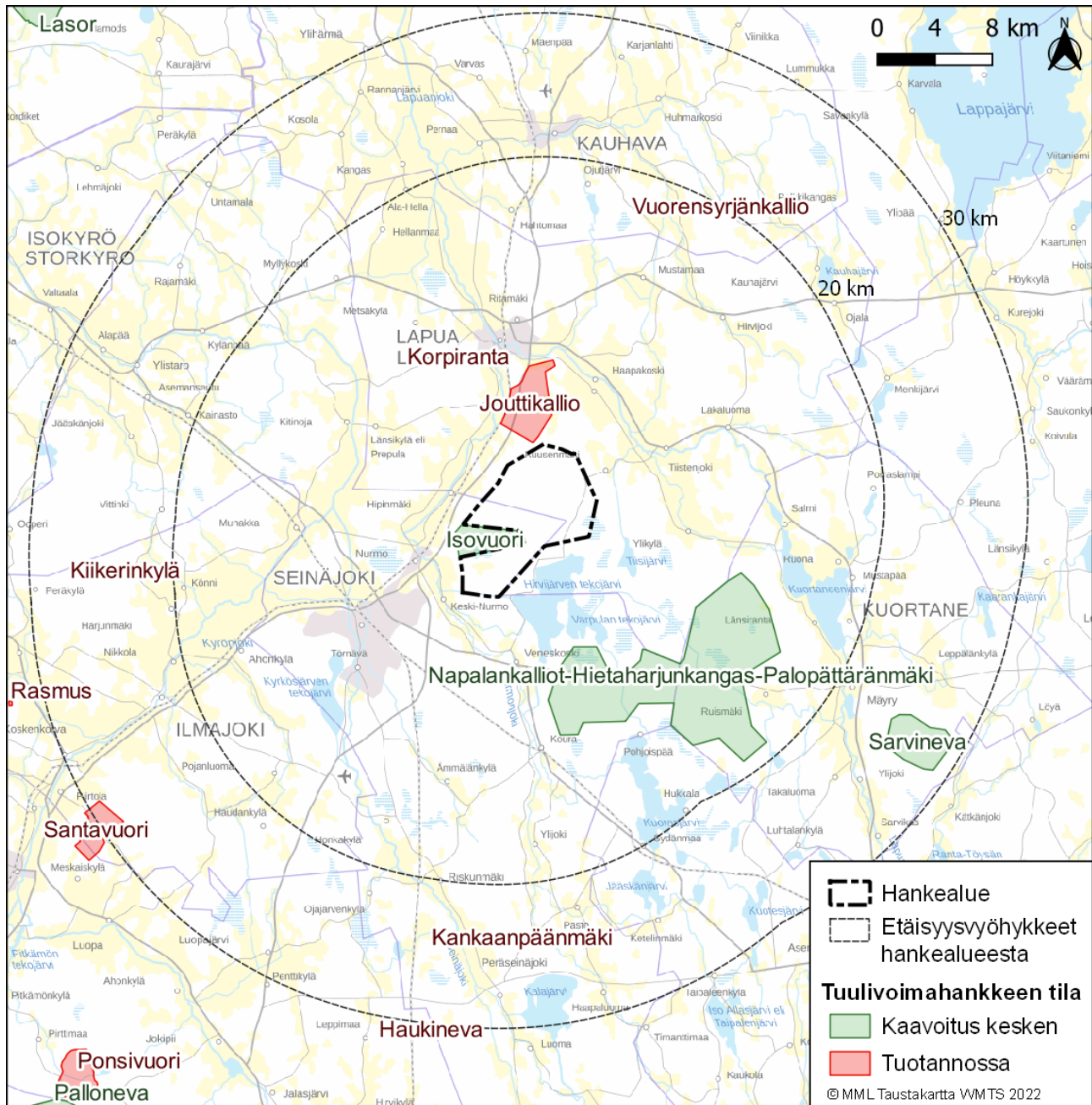
Lapuan kaupungin puoleisella suunnittelualueella on yhteensä 161 kiinteistöä. Valtaosa hankealueesta on yksityisessä omistuksessa.

6.6 Hankealueen läheisyyteen sijoittuvat muut tuulivoimahankkeet

Lähialueen jo toiminnassa olevat tuulivoimalat ja suunnitteilla olevat tuulivoimahankkeet otetaan huomioon kaavan vaikutusten arvioinnissa siinä mittakaavassa kuin mahdollisia yhteisvaikutuksia arvioidaan voivan aiheuttaa.

Hankealueesta 30 km säteellä sijaitsee 6 toiminnassa olevaa tuulivoimapuistoa.

Hankkeen välittömässä läheisyydessä Seinäjoella on käynnistymässä Isovuoren tuulivoimahankkeen kaavoitus.



Kuva 14. Muut tuulivoimahankkeet Lamminnevan hankealueen ympäristössä.

7 Selvitykset ja vaikutusten arviointi

7.1 Vaikutustenarvioinnista

Vaikutusten arviointi on osa tuulivoimarakentamisen suunnittelua. Vaikutusten selvittämisen tarkoituksena on jo suunnittelun aikana saada tietoa suunnitteluratkaisujen merkityksestä ja siten parantaa lopullisen suunnitelman laatua. Vaikutusten selvittäminen perustuu alueelta käytössä oleviin perustietoihin, alueella suoritettuihin maastokäynteihin, osallisilta saataviin lähtötietoihin, lausuntoihin ja huomautuksiin sekä laadittavien suunnitelmien ympäristöä muuttavien ominaisuuksien analysointiin.

Merkittävien tuulivoimahankkeiden ympäristövaikutukset arvioidaan YVA-lain mukaisessa ympäristövaikutusten arviointimenettelyssä. Lamminnevan suunniteltu tuulivoimapuisto ylittää YVA-lain liitteen 1 hanke luettelon mukaisen rajan, jonka mukaan tuulivoimahankkeissa sovelletaan ympäristövaikutusten arviointimenettelystä annetun lain mukaista arviointimenettelyä, kun yksittäisten laitosten lukumäärä on vähintään 10 kappaletta tai kokonaisteho vähintään 45 megawattia.

Lamminnevan hankkeessa ennakoidaan ympäristövaikutusten kohdistuvan tuulivoiman osalta erityisesti maisemaan, ihmisiin ja luontoon. Kookkaina rakennelmina tuulivoimalat näkyvät laajasti avoimille alueille ja lähialueelle sijoittuu myös muita tuulivoimahankkeita. Luontovaikutukset kohdistuvat erityisesti linnustoon. Sähkönsiirron osalta ympäristövaikutusten ennakoidaan kohdistuvan metsätalouteen. Kokonaisuudessaan laajana hankkeena vaikutukset alueen elinkeinoelämään ja aluetalouteen ovat merkittävät varsinkin hankkeen rakennusvaiheessa työllisyyden kannalta sekä käytön aikana kuntatalouden kannalta. Arviointityön perusteella hankkeen vaikutusalueet tarkentuvat ja saattavat laajentua tai rajautua tässä suunnitelmassa arvioidusta.

YVA-menettelyn yhteydessä on tehty ja tehdään seuraavat inventoinnit ja selvitykset, jotka palvelevat myös laadittavaa osayleiskaavaa. Selvitykset vastaavat yleisiä, tuulivoimaa varten laadittavia selvityksiä:

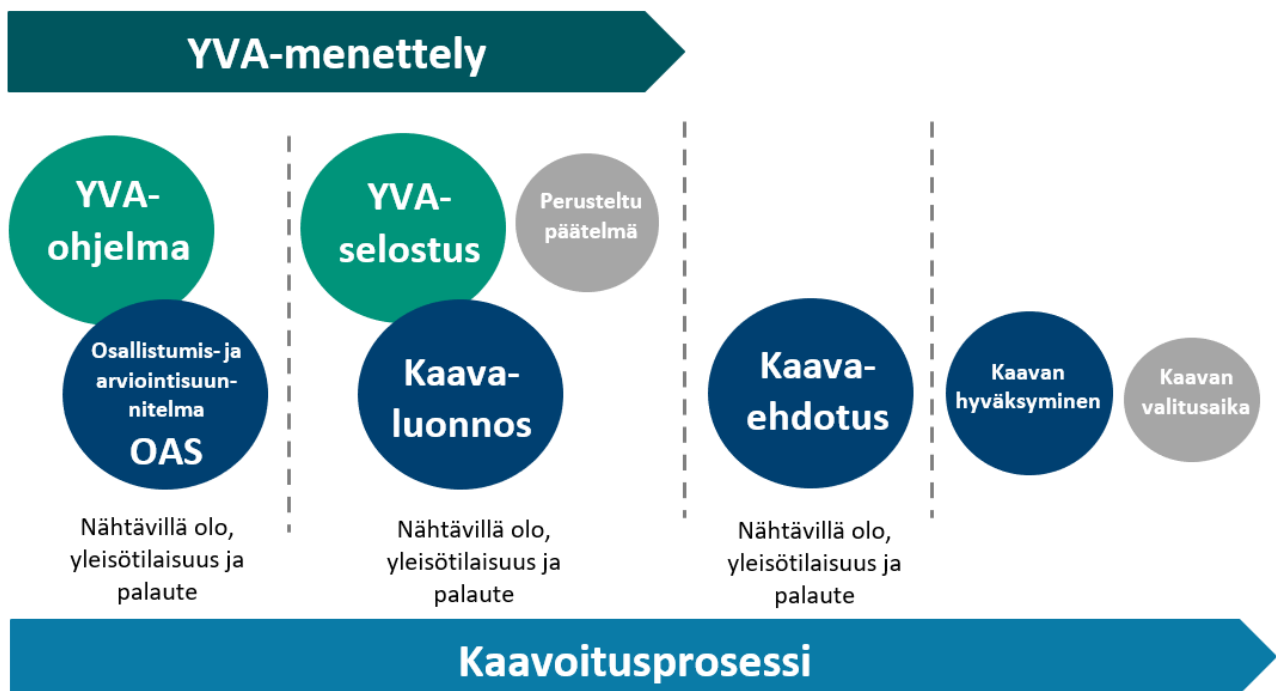
- Selvitykset:
 - Arkeologinen inventointi
 - Liito-oravainventointi
 - Viitasammakkoselvitys
 - Pesimälinnustoselvitys
 - Metsäkanalintujen soidinpaikkainventointi
 - Pöllöselvitys
 - Päiväpetolintuselvitys
 - Lintujen kevät- ja syysmuuton tarkkailu
 - Lepakkoselvitys
 - Kasvillisuus- ja luontotyyppi-inventointi
 - Muiden luontodirektiivin liitteen IV(a) lajien tai muutoin arvokkaan eläinlajiston elinympäristöjä ja esiintymispotentiaalia havainnoidaan muiden selvitysten yhteydessä
- Tehtävät mallinnukset:
 - Näkymäalueanalyysi, maisematarkastelu ja havainnekuvat
 - Maisemamallinnus videotuotantona

- Melu- ja välkemallinnukset
- Kyselyt:
 - Asukaskysely
 - Metsästäjähaastattelut

7.2 Kaavoituksen ja YVA-menettelyn yhteensovittaminen

Ympäristövaikutusten arviointimenettely on tärkeä osa yleiskaavan laadintaa. Ympäristövaikutusten arviointia varten tehdyissä selvityksissä on huomioitu yleiskaavoituksessa tarvittavat selvitystarpeet, jolloin yleiskaava voidaan laatia YVA-menettelyn selvitysaineiston pohjalta.

Hankkeen YVA-ohjelma ja kaavoituksen osallistumis- ja arviointisuunnitelma pyritään asettamaan samoihin aikoihin nähtäville. YVA- ja kaavaprosesseihin liittyvät tiedotustilaisuudet pyritään yhdistämään siten, että hankkeesta kiinnostuneet voivat tiedotustilaisuuksissa saada tietoa hankkeen, YVA-menettelyn ja kaavoituksen etenemisestä sekä siitä, miten YVA-menettelyn yhteydessä tehdyt selvitykset otetaan huomioon hankesuunnittelussa ja kaavoituksessa.



Kuva 15. YVA-menettelyn ja kaavoitusprosessin kulku.

8 Osallistuminen ja vuorovaikutus

8.1 Osalliset

Osallisia ovat

- kiinteistönomistajat
- ne, joiden asumiseen, työhön tai muihin oloihin valmisteilla oleva kaava saattaa huomattavasti vaikuttaa:
 - kaavan vaikutusalueen asukkaat, yritykset ja elinkeinonharjoittajat, virkistysalueiden käyttäjät, kaavan vaikutusalueen maanomistajat ja haltijat
- viranomaiset, joiden toimialaa suunnittelussa käsitellään:
 - Lapuan kaupunki (hankealueella)
 - Seinäjoen kaupunki (hankealueella)
 - Kuortaneen kunta (lähikunta)
 - Ilmajoen kunta (lähikunta)
 - Alavuden kaupunki (lähikaupunki)
 - Länsi- ja Sisä-Suomen aluehallintovirasto
 - Etelä-Pohjanmaan ELY-keskus
 - Etelä-Pohjanmaan Liitto
 - Etelä-Pohjanmaan Pelastuslaitos
 - Seinäjoen museot
 - Puolustusvoimat, 3. logistiikkarykmentti
 - Suomen Erillisverkot
 - Traficom
 - Väylä
 - Luonnonvarakeskus Luke
 - Fingrid Oyj
 - Metsähallitus
- yhteisöt, joiden toimialaa suunnittelussa käsitellään:
 - asukkaita edustavat yhteisöt kuten asukasyhdistykset sekä kylätoimikunnat
 - tiettyä intressiä tai väestöryhmää edustavat yhteisöt, kuten luonnonsuojeluyhdistykset ja riistanhoitoyhdistykset
 - elinkeinonharjoittajia ja yrityksiä edustavat yhteisöt
 - muut paikallisella tai alueellisella tasolla toimivat yhteisöt kuten tienhoitokunnat ja vesiensojeluyhdistykset
 - erityistehtäviä hoitavat yhteisöt tai yritykset kuten energia- ja vesilaitokset; Finavia Oyj, Digita Networks Oy, Elenia, Telia Finland Oyj, Elisa Oyj, DNA Oy, Cinia Group Oy, Ilmatieteen laitos, Vesikolmio Oy, Seinäjoen lentoasema

8.2 Osallistuminen

Osallisilla on mahdollisuus antaa mielipiteensä ja muistutuksensa kaavan nähtävilläolon aikana kaavaluonnos- ja kaavaehdotusvaiheessa. MRL 62 §:n mukaan osallisia ovat alueen maanomistajat ja ne, joiden asumiseen, työntekoon tai muihin oloihin kaava saattaa huomattavasti vaikuttaa, sekä viranomaiset ja yhteisöt, joiden toimialaa suunnittelussa käsitellään. Kaavan valmisteluvaiheessa ja kaavan ehdotusvaiheessa pyydetään lausunnot viranomaisilta.

Lapuan Lamminnevan tuulivoimapuiston tiedotus tapahtuu Lapuan kaupungin teknisen toimen maankäyttö, kaavoitus- ja mittauspalvelun ilmoitustaululla sekä Lapuan kaupungin verkkosivustolla www.lapua.fi/asuminen-ja-ymparisto/kaavoitus-tontit-ja-maastomittaus/kaavoitus/meneillaan-olevat-kaavat/ sekä Lapuan paikallislehdessä Lapuan Sanomissa.

9 Suunnitteluvaiheet ja alustava aikataulu

Kaavoituksen aloitusvaihe ja vireilletulo (2022-2023)

Kaavahankkeen vireille tulosta sekä osallistumis- ja arviointisuunnitelman nähtäville asettamisesta kuulutetaan Lapuan kaupungin verkkosivustolla www.lapua.fi/asuminen-ja-ymparisto/kaavoitus-tontit-ja-maastomittaus/kaavoitus/meneillaan-olevat-kaavat/ sekä Lapuan paikallislehdessä Lapuan Sanomissa. Maanomistajille ilmoitetaan kirjeitse kaavoituksen vireilletulosta ja OAS:sta. OAS:n nähtävillä oloaikana pidetään yleisötilaisuus. Lapuan kaupunginhallitus on käynnistänyt Lamminnevan osayleiskaavaprosessin 13.6.2022 § 202.

Osallistumis- ja arviointisuunnitelma (OAS) asetetaan nähtäville, jolloin osallisilla ja kunnan asukkailla on mahdollisuus esittää mielipiteensä tässä OAS:ssa esitetyistä osallistumis- ja vuorovaikutusmenetelmistä sekä kaavan vaikutusten arvioinnista. Mielipiteet pyydetään toimittamaan ensisijaisesti kirjallisena. Kirjalliset mielipiteet pyydetään toimittamaan Lapuan kaupungille kirjeitse osoitteeseen Poutuntie 8, 62100 Lapua tai sähköpostitse asemakaavoitus@lapua.fi Osallistumis- ja arviointisuunnitelmaa täydennetään tarvittaessa kaavoitusprosessin aikana.

Yleiskaavan valmisteluvaihe (alkuvuosi 2024)

Kaavan valmisteluvaihe ajoittuu alkuvuodelle 2024 ja kaavaluonnos laaditaan samanaikaisesti YVA-selostuksen kanssa. Kaavaluonnos asetetaan nähtäville alkuvuodelle 2024 ja tällöin viranomaisille tarjotaan mahdollisuus lausunnon antamiseen. Nähtäville asettamisesta kuulutetaan Lapuan paikallislehdessä Lapuan Sanomissa ja kaupungin sivuilla Internetissä.

Osallisilla ja kuntalaisilla on mahdollisuus esittää nähtävilläoloaikana mielipiteensä valmisteluvaiheen aineistosta joko kirjallisesti tai suullisesti. Mielipiteet pyydetään toimittamaan ensisijaisesti kirjallisena. Kirjalliset mielipiteet pyydetään toimittamaan Lapuan kaupungille kirjeellä osoitteella Poutuntie 8, 62100 Lapua tai sähköpostitse osoitteeseen asemakaavoitus@lapua.fi ennen nähtävilläolon päättymistä.

Yleiskaavan ehdotusvaihe (kesä-syksy 2024)

Kaavaluonnoksen nähtävillä olon aikana saadut huomautukset ja lausunnot käsitellään ja niihin laaditaan vastineet. Kaavaehdotuksen laadinnassa huomioidaan YVA-menettelystä saatua yhteysviranomaisen perusteltua päätelmää. Kaavaan tehdään palautteen pohjalta tarvittavat muutokset. Kaavaehdotus käsitellään kaupungin päätöselimissä, jonka jälkeen kaavaehdotus asetetaan nähtäville 30 päiväksi. Nähtävillä oloaikana kaikilla osallisilla on mahdollisuus tehdä muistutus kaavaehdotuksesta. Muistutukset pyydetään toimittamaan ensisijaisesti kirjallisena. Nähtävillä olosta julkaistaan kuulutus Lapuan Sanomat- lehdessä ja kaupungin virallisissa ilmoituksissa netissä.

Yleiskaavaehdotuksesta pyydetään lausunnot viranomaisilta. Yleiskaavasta järjestetään ehdotusvaiheessa tarvittaessa MRL 66§:n ja MRA 18 §:n mukainen viranomaisneuvottelu.

Kirjalliset muistutukset pyydetään toimittamaan Lapuan kaupungille kirjeellä osoitteella Poutuntie 8, 62100 Lapua tai sähköpostitse osoitteeseen asemakaavoitus@lapua.fi ennen nähtävilläolon päättymistä.

Yleiskaavan hyväksymisvaihe (loppuvuosi 2024)

Kaavaehdotuksesta annettuihin muistutuksiin ja lausuntoihin annetaan perustellut vastineet. Lapuan kaupunginvaltuusto hyväksyy yleiskaavan. Yleiskaavan hyväksymispäätöksestä kuulutetaan virallisesti MRL 67 §:n ja MRA 94 §:n mukaan.

Maankäyttö- ja rakennuslain 188 §:n mukaan yleiskaavan hyväksymistä koskevaan päätökseen haetaan muutosta valittamalla hallinto-oikeuteen siten kuin kuntalaissa säädetään.

Jos valituksia ei jätetä, kaava astuu voimaan, kun sen hyväksymistä koskevasta lainvoimaisesta päätöksestä on kuulutettu (MRA 93 §).