

# La Liste rouge des espèces menacées en France

Faune de Guadeloupe



2021

# ■ La Liste rouge des espèces menacées en France

## Bilan de la situation et enjeux de conservation pour la faune de Guadeloupe

**M**arqué par un patrimoine naturel riche et diversifié, l'archipel de la Guadeloupe abrite une faune remarquable confrontée à de nombreuses menaces, dont près de 12 % d'espèces strictement endémiques. L'état des lieux réalisé dans le cadre de la Liste rouge nationale porte sur 574 espèces indigènes, dont près de 15 % apparaissent menacées. Les analyses concernent des espèces vertébrées comme invertébrées dans les milieux marins, d'eau douce et terrestres. Au total, 16 espèces ont déjà disparu, 85 sont menacées et 48 sont quasi menacées.

### État des lieux

La destruction et la fragmentation des habitats représentent les premières menaces pour les espèces animales de Guadeloupe et touchent l'ensemble des groupes d'espèces. Les forêts marécageuses et humides de basse altitude font partie des milieux les plus touchés, notamment par les défrichements pour la mise en culture des terres, le pâturage ou l'urbanisation. Ces pressions conduisent par exemple une chauve-souris, la Sérotine de Guadeloupe, et un escargot, la Glandine de Guadeloupe, à se trouver classés "En danger critique", ou encore la mante *Liturgusa dominica* en catégorie "Vulnérable". Les milieux littoraux, dont les mangroves, sont aussi fortement dégradés alors qu'ils constituent l'habitat d'un grand nombre d'espèces, parmi lesquelles des coléoptères ou le papillon Mangrove classé "Quasi menacé". Dans ces milieux, les aménagements génèrent également une pollution lumineuse préjudiciable pour les jeunes tortues marines, les chauves-souris ou les insectes nocturnes.

Dans les cours d'eau, la modification des berges et l'aménagement d'obstacles comme les gués ou les seuils nuisent au maintien de la continuité écologique. À cela s'ajoute le prélèvement d'eau pour les usages agricoles ou domestiques, l'ensemble de ces menaces touchant des poissons et des crustacés, particulièrement au niveau des embouchures qui concentrent ces pressions. Des espèces telles que le Poisson-

têtard sont ainsi classées "Vulnérables". De plus, la modification et la transformation des zones humides affectent directement les espèces qui y sont inféodées. Le comblement des mares explique par exemple le déclin de gastéropodes comme le Planorbe de Schramm, désormais "Quasi menacé".

Comme pour la plupart des systèmes insulaires, les espèces exotiques devenues envahissantes représentent une menace importante pour de nombreuses espèces. Par leur prédation, les rats noirs, les chats domestiques et les petites mangoustes indiennes sont par exemple devenues une menace majeure pour des espèces indigènes, comme la Couleuvre des Antilles et le Pétrel diabolique, tous deux classés "En danger critique". Des espèces de mollusques sont affectées par la présence d'escargots introduits, qui engendrent une forte compétition dans les milieux pour l'accès aux ressources. Enfin, la pression d'hybridation exercée par l'Iguane rayé introduit sur l'Iguane des Petites Antilles contribue au classement "En danger critique" de ce dernier.

Les pollutions résultant de pratiques agricoles marquées par un usage intensif d'insecticides et de fongicides ont encore un impact sur l'ensemble des milieux. Même si certains produits ont été interdits, comme la Chlordécone depuis 1993, leur impact persistera durant des décennies, par exemple sur les macro-crustacés d'eau douce dont la consommation a été interdite, sur des oiseaux ou des espèces insectivores comme la Sérotine de Guadeloupe. Du fait d'un assainissement défaillant, les pollutions issues des usages domestiques entraînant une désoxygénation des cours d'eau ont également des répercussions sur des espèces transitant au niveau des embouchures, telles que la crevette Petit-bouc (*Jonga serrei*) classée "Vulnérable".

Malgré les réglementations, la chasse exerce une pression non négligeable sur de nombreuses espèces d'oiseaux, comme le Courlis corlieu classé "Vulnérable" ou le Pigeon à couronne blanche "En danger", dont la chasse a été temporairement suspendue. À ces destructions directes s'ajoute le dérangement



## ■ Faune de Guadeloupe



■ Le Thécla à bande rouge (*Electrostrymon dominicana*), endémique des Petites Antilles  
© Toni Jourdan

qu'occasionne la présence humaine sur les sites de reproduction ou d'alimentation, pouvant perturber le bon déroulement des cycles de vie. Des oiseaux font également l'objet d'actes de braconnage, au même titre que les tortues marines pour leur chair ou leurs œufs, ou encore certaines espèces de chauves-souris, crustacés ou reptiles.

En mer, la pêche a des répercussions indirectes sur des espèces emblématiques comme le Cachalot, classé "En danger", ou la Tortue imbriquée, classée "Quasi menacée", victimes collatérales des filets dans lesquels elles s'enchevêtrent. De plus, les ancres de bateaux peuvent détériorer des récifs coralliens et certains herbiers, qui représentent des zones d'alimentation importantes pour la faune marine.

Les activités touristiques et de loisir génèrent quant à elles une pression supplémentaire de dérangement pour des oiseaux littoraux, tels que le Pélican brun et la Petite Sterne classés "Vulnérables", en perturbant leurs sites de nidification. Pour des chauves-souris comme la Natalide isabelle, classée "Vulnérable", le dérangement est causé par les visites parfois trop nombreuses dans les cavernes où elles gisent. Ces activités sur les plages ou en mer peuvent aussi avoir des impacts

négatifs sur les tortues et les mammifères marins quand elles ne sont pas encadrées.

Même si ses répercussions sont difficiles à évaluer, le changement climatique constitue une autre menace favorisant l'accroissement de la fréquence et de la puissance des cyclones, dont les conséquences peuvent être dévastatrices pour les espèces forestières d'oiseaux, de chauves-souris et de certains insectes. Au niveau du littoral, on observe déjà une érosion qui s'accroît avec l'élévation du niveau de la mer et des submersions plus fréquentes des nids d'oiseaux et de reptiles.

Enfin, une espèce sur quatre reste encore très mal connue. Le manque d'informations sur leur répartition et leurs effectifs a conduit à un classement en catégorie "Données insuffisantes". C'est notamment le cas d'espèces endémiques comme le serpent Typhlops de Guadeloupe, le papillon *Eriphioides toddi* ou le coléoptère *Bonfilsia tricolor*, qui présentent des enjeux de conservation potentiellement importants.

Face à ces défis, des mesures de protection des espèces ont été mises en place, des milieux naturels terrestres et marins bénéficient d'aires protégées et des programmes de conservation ont été déployés. Il apparaît toutefois nécessaire de renforcer ces actions pour enrayer les pressions, préserver les habitats naturels, stopper le déclin des espèces les plus menacées et restaurer leurs populations. Les résultats de la Liste rouge contribueront à identifier les priorités d'action et à orienter les futures stratégies d'acquisition de connaissances et de conservation, afin de sauvegarder le patrimoine naturel riche et remarquable de Guadeloupe.



# ■ La Liste rouge des espèces menacées en France

## Démarche d'évaluation

Les analyses réalisées dans le cadre de la Liste rouge nationale permettent de déterminer le risque de disparition pesant sur chacune des 574 espèces de Guadeloupe évaluées. L'état des lieux a concerné les mammifères, les oiseaux, les reptiles terrestres, les tortues marines, les amphibiens, les poissons et macro-crustacés d'eau douce, les mollusques terrestres et d'eau douce, les libellules et demoiselles, les papillons de jour, les abeilles, les mantes, les phasmes et les coléoptères longicornes et scarabéïdes, soit tous les vertébrés à l'exception des poissons marins et une partie des invertébrés rencontrés en Guadeloupe.

Le projet a été mené par le Comité français de l'UICN et l'UMS PatriNat (OFB-CNRS-MNH), avec le soutien de la DEAL de Guadeloupe. Sa mise en œuvre a mobilisé les connaissances de nombreux spécialistes, qui ont apporté leur contribution à la phase préparatoire de compilation et de vérification des données, ainsi qu'à l'établissement des analyses préliminaires. Ces experts ont ensuite participé à la validation collégiale des résultats lors d'une série d'ateliers organisés en novembre 2020. Une catégorie a alors été attribuée à chacune des espèces selon la méthodologie de l'UICN. La phase finale a permis de consolider les résultats conformément au référentiel taxonomique national TaxRef.



■ La Couleuvre des Saintes (*Alsophis sanctonum*), classée "En danger" © Baptiste Angin

Au sein des groupes examinés, 191 espèces n'ont pas été soumises à l'évaluation et ont été affectées à la catégorie "Non applicable". Cette situation concerne les espèces non natives introduites en Guadeloupe dans la période récente (après l'année 1500), comme le Planorbe brûlé et le Porte-épée. Parmi ces espèces, certaines sont devenues envahissantes et représentent une menace pour la faune locale, telles que le Rat noir et l'Iguane rayé. Le classement en catégorie "Non applicable" concerne également les espèces qui ne sont présentes sur le territoire que de manière occasionnelle ou marginale, comme le Martinet ramoneur et le Phoque à capuchon.

## La Liste rouge des espèces menacées en France

### Direction

Sébastien Moncorps (directeur du Comité français de l'UICN), Laurent Poncet et Julien Touroult (directeurs de l'UMS PatriNat)

### Coordination

Guillaume Gigot (UMS PatriNat), Florian Kirchner (UICN Comité français)

### Mise en œuvre

Lena Baraud (UICN Comité français), Arzhvaël Jeusset (UMS PatriNat)

## Chapitres de la Faune de Guadeloupe

### Compilation des données et pré-évaluation

Baptiste Angin (Ardops environnement), Maël Dewynter (indépendant), Marion Labelle (Sentinelle Lab), Gilles Leblond (indépendant), François Meurgey (SHNLH), Caroline Rinaldi (Évasion tropicale)

### Experts et évaluateurs

#### • Mammifères marins :

Validation : Sophie Bédel (indépendante), Nadège Gandilhon (indépendante), Caroline Rinaldi (ASFA), Olivier Van Canneyt (Observatoire PELAGIS), Michel Vély (Megaptera)  
Autres contributeurs : Laurent Bouveret (OMMAG), Patrick Haffner (UMS PatriNat), Gérald Mannaerts (OFB)

#### • Mammifères terrestres :

Validation : Baptiste Angin (Ardops environnement), Régis Gomès (ASFA), Béatrice Ibéné (ASFA)  
Autres contributeurs : Patrick Haffner (UMS PatriNat), Olivier Lorvelec (AEVA)

#### • Oiseaux :

Validation : Nicolas Barré (AEVA), Éric Delcroix (RN La Désirade et Petite-Terre), Régis Gomès (ASFA), Gilles Leblond (indépendant), Anthony Levesque (AMAZONA), Sébastien Rives (PN Guadeloupe)  
Autres contributeurs : Cyril Eraud (OFB), Philippe Feldmann (AEVA), Stéphane Garnier (Univ. Bourgogne)

#### • Tortues marines :

Validation : Sophie Bédel (Kap Natirel), Éric Delcroix (RN La Désirade et Petite-Terre), Nicolas Paranthoën (ONF)

#### • Amphibiens et reptiles terrestres :

Validation : Baptiste Angin (Ardops environnement), Régis Gomès (ASFA), Béatrice Ibéné (ASFA)  
Autres contributeurs : Jean-Christophe de Massary (UMS PatriNat), Olivier Lorvelec (AEVA), Nicolas Paranthoën (ONF)

#### • Poissons et macro-crustacés d'eau douce :

Validation : Lou Frotté (indépendante), Marion Labelle (Sentinelle Lab), Dominique Monti (Univ. Antilles), Marie Robert (PN Guadeloupe)

#### • Mollusques terrestres et d'eau douce :

Validation : Arnaud Lenoble (Univ. Bordeaux), Jean-Pierre Pointier (EPHE Perpignan)  
Autre contributeur : Laurent Charles (MHN Bordeaux)

#### • Libellules et demoiselles :

Validation : François Meurgey (SHNLH)

#### • Papillons de jour :

Validation : Christian Brévignon (indépendant), Gérard Chovet (indépendant), François Meurgey (SHNLH), Julien Touroult (UMS PatriNat)

#### • Abeilles :

Validation : François Meurgey (SHNLH), Thibault Ramage (indépendant)

#### • Mantres et phasmes :

Validation : Toni Jourdan (ASPER), François Meurgey (SHNLH), Nicolas Moulin (indépendant), Julien Touroult (UMS PatriNat)

#### • Coléoptères longicornes et scarabéïdes :

Validation : François Meurgey (SHNLH), Julien Touroult (UMS PatriNat)

### Évaluateur Liste rouge :

Florian Kirchner (UICN Comité français)

### Consolidation des résultats

Nathalie de Lacoste (indépendante)

### Avec l'appui de

Donatien Charles, Béatrice Galdi, Marion Gessner, Mélina Laurent, Claire Magnard (DEAL Guadeloupe)

### Réalisation du document

Lena Baraud (UICN Comité français)

# ■ Faune de Guadeloupe

## Résultats

Au total, tous groupes taxonomiques confondus, 574 espèces ont fait l'objet d'une évaluation à l'échelle du territoire guadeloupéen. Les résultats synthétiques sont présentés dans les tableaux et les graphiques ci-après.

### Nombre d'espèces évaluées et nombre d'espèces menacées par groupe taxonomique

Groupe taxonomique	Nb d'espèces présentes en Guadeloupe	Nb d'espèces non soumises à l'évaluation <sup>2</sup>	Nb total d'espèces évaluées	Nb total d'espèces menacées
Mammifères marins	27	9	18	1
Mammifères terrestres non volants	12	10	2	0
Chauves-souris	14	0	14	5
Oiseaux <sup>1</sup>	275	104	171	31
Reptiles terrestres	26	9	17	7
Tortues marines	5	1	4	2
Amphibiens	6	3	3	2
Poissons d'eau douce	18	6	12	2
Macro-crustacés d'eau douce	15	0	15	6
Mollusques terrestres et d'eau douce	96	33	63	13
Libellules et demoiselles	38	3	35	4
Papillons de jour	69	2	67	4
Abeilles	22	4	18	3
Mantes et phasmes	10	0	10	1
Coléoptères longicornes et scarabéoides	132	7	125	4

(1) Pour les espèces ayant fait l'objet d'une double évaluation distinguant leur population nicheuse et leur population visiteuse, seule la population nicheuse est considérée dans les décomptes. (2) Espèces introduites après l'année 1500 ou présentes en Guadeloupe de manière occasionnelle ou marginale, placées en catégorie "Non applicable" (NA).

### Nombre d'espèces évaluées par groupe taxonomique et par catégorie

Groupe taxonomique	Nb d'espèces évaluées par catégorie							
	EX	RE	CR	EN	VU	NT	LC	DD
Mammifères marins	1	1		1		3	1	11
Mammifères terrestres non volants	1							1
Chauves-souris			1	2	2	2	6	1
Oiseaux <sup>1</sup>	3	5	5	13	13	13	72	47
Reptiles terrestres	4		4	3		1	4	1
Tortues marines				2		1		1
Amphibiens				1	1	1		
Poissons d'eau douce				1	1	2	4	4
Macro-crustacés d'eau douce					6	1	7	1
Mollusques terrestres et d'eau douce	1		3	4	6	9	27	13
Libellules et demoiselles			1	1	2	1	27	3
Papillons de jour				2	2	3	53	7
Abeilles			1	2		1	11	3
Mantes et phasmes					1	1	7	1
Coléoptères longicornes et scarabéoides					4	9	65	47

(1) Pour les espèces ayant fait l'objet d'une double évaluation distinguant leur population nicheuse et leur population visiteuse, seule la population nicheuse est considérée dans les décomptes.

### Légende

EX : Éteinte au niveau mondial  
RE : Disparue de Guadeloupe

CR : En danger critique  
EN : En danger  
VU : Vulnérable

NT : Quasi menacée  
LC : Préoccupation mineure  
DD : Données insuffisantes

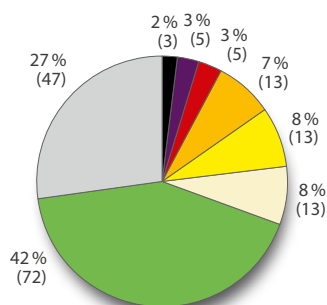


# ■ La Liste rouge des espèces menacées en France

Répartition des espèces évaluées en fonction des différentes catégories de la Liste rouge pour les groupes comptant une vingtaine d'espèces ou plus (nombre d'espèces entre parenthèses ; pourcentage d'espèces menacées dans l'encadré)

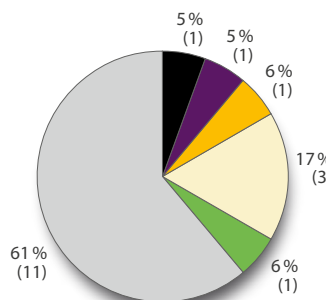
**Oiseaux**  
(171 espèces)

**18%**



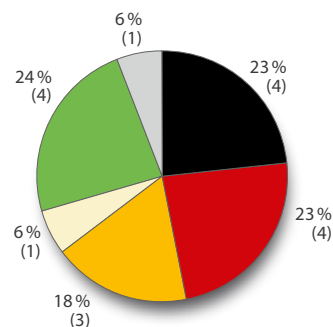
**Mammifères marins**  
(18 espèces)

**6%**



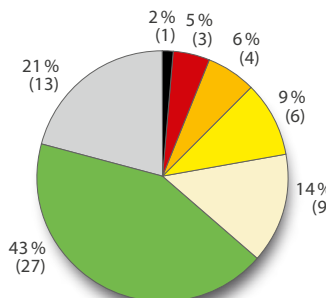
**Reptiles terrestres**  
(17 espèces)

**41%**



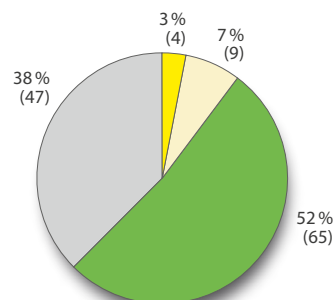
**Mollusques terrestres et d'eau douce**  
(63 espèces)

**21%**



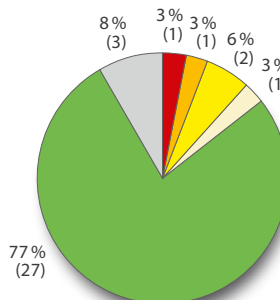
**Coléoptères longicornes et scarabéoïdes**  
(125 espèces)

**3%**



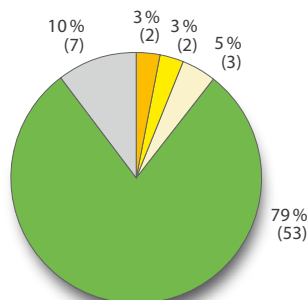
**Libellules et demoiselles**  
(35 espèces)

**11%**



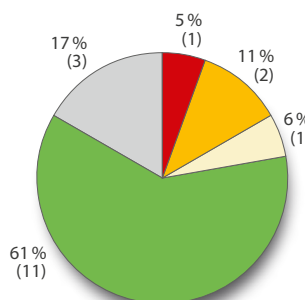
**Papillons de jour**  
(67 espèces)

**6%**



**Abeilles**  
(18 espèces)

**17%**



## Légende

- EX : Éteinte au niveau mondial
- RE : Disparue de Guadeloupe
- CR : En danger critique
- EN : En danger
- VU : Vulnérable
- NT : Quasi menacée
- LC : Préoccupation mineure
- DD : Données insuffisantes

Résultats disponibles sur :



[www.uicn.fr/liste-rouge-france](http://www.uicn.fr/liste-rouge-france)

**INPN** Inventaire National du Patrimoine Naturel

<http://inpn.mnhn.fr>

## Sérotine de Guadeloupe

*Eptesicus guadeloupensis*



Unique mammifère endémique de Guadeloupe, cette chauve-souris de taille moyenne pèse dans les 20 g et arbore un pelage brun au-dessus, plus clair en dessous, et un nez renflé. Exclusivement insectivore, elle n'est connue que des forêts marécageuses et de moyenne altitude plus ou moins humides à très humides de la côte-au-vent, en Basse-Terre. Elle recherche sa nourriture au niveau des lisières forestières, des trouées ou de la canopée, et ses gîtes restent encore inconnus.

La Sérotine de Guadeloupe, dont le sonar est facilement détectable, reste très rare. Elle n'a été détectée qu'à trois endroits sur les dix dernières années. Son aire de répartition s'est considérablement réduite avec la diminution et la fragmentation de ses habitats. La forêt marécageuse a été particulièrement touchée par le développement de la zone commerciale, résidentielle et portuaire de La Jaille-Jarry. Les forêts humides ont quant à elles subi d'importants défrichements avec les cultures intensives de bananes au sud-est et de cannes à sucre au nord de la Basse-Terre. De plus, ces milieux sont en constante régression face à l'urbanisation croissante de l'île.

Également présente par le passé dans les bananeraies, l'utilisation importante d'insecticides, en particulier de la Chlordécone, a certainement contribué à sa fragilisation. L'épandage aérien de fongicides associés à des substances insecticides jusqu'en 2013 était une pratique courante ayant aussi entraîné une pollution non négligeables des milieux forestiers. Enfin, le développement éolien des dernières années fait peser une nouvelle menace sur l'espèce.

Compte tenu de son endémisme strict et de son classement "En danger critique", la Sérotine de Guadeloupe pourrait rapidement bénéficier d'un Plan national d'actions pour permettre d'améliorer sensiblement les connaissances sur l'espèce et de mettre en œuvre des mesures effectives pour sa protection et pour la restauration de ses habitats et de leur connectivité.



© Tanguy Stoecklé

## Cachalot

*Physeter macrocephalus*



© Pixabay

Parmi la vingtaine d'espèces de mammifères marins recensées dans les eaux de Guadeloupe, le Cachalot est certainement la plus emblématique par sa présence toute l'année en groupes matriarcaux constitués de femelles, de jeunes et de nouveaux-nés. Ils présentent une forte fidélité à l'archipel et de cohésion sociale remarquable. L'espèce étonne aussi par ses aptitudes à côtoyer les abysses pour s'alimenter essentiellement de céphalopodes.

Les suivis de long terme menés sur ces grands mammifères ont mis en évidence un déclin des populations fréquentant les eaux guadeloupéennes et ont permis d'identifier un certain nombre de menaces qui méritent toute notre attention. La principale concerne les engins de pêche locaux (dispositifs de concentration de poissons) et le matériel de pêche abandonné qui provoquent leur enchevêtrement. On observe également un état de santé dégradé chez certains animaux pouvant conduire à leur mort, sans qu'on puisse l'expliquer, et une population restreinte pour l'archipel. Celle-ci est d'autant plus fragile que la pression d'observation non encadrée et la dégradation de leur milieu s'accroissent. Pour ces raisons, l'espèce a été classée "En danger" dans les eaux de Guadeloupe, au-delà de la vulnérabilité appliquée au niveau métropolitain, européen et mondial.

## Pic de Guadeloupe

*Melanerpes herminieri*

NT



© Frantz Delcroix

Le Pic de Guadeloupe est la dernière espèce d'oiseau endémique stricte de l'archipel. Facilement identifiable grâce à son cri, ce qui favorise les prospections ciblées, il niche seulement dans les forêts de la Grande-Terre et de la Basse-Terre.

Il y a dix ans, la population comptait probablement plus de 20 000 individus reproducteurs. Même si sa tendance actuelle serait plutôt stable avec quelques variations interannuelles et une augmentation de son aire de répartition, notamment en Grande-Terre et au sud de la Basse-Terre (monts Caraïbes), il doit faire face à plusieurs menaces. La forêt marécageuse est probablement celle où il est le plus présent mais c'est aussi malheureusement la plus menacée. Cependant, il peut lui arriver de nicher dans des milieux plus ouverts, comme à proximité des plages ou dans les jardins, ce qui lui permet de supporter plus facilement la fragmentation de son habitat.

Les principales menaces auxquelles il est confronté sont la prédation par des espèces exotiques envahissantes, telles que le Rat noir et le Rat surmulot qui peuvent entrer dans ses nids, et la destruction de ses habitats forestiers par l'urbanisation et la gestion forestière pour la sécurité publique. On observe ainsi un abattage des arbres morts où il pourrait nicher. Les défrichements pour la mise en culture et les cyclones occasionnent aussi de fortes dégradations de ses milieux. La révision de l'arrêté de protection des oiseaux, notamment pour la préservation de ses habitats, apparaît alors prioritaire pour le maintien de l'espèce.

## Pélican brun

*Pelecanus occidentalis*

VU

Nicheur commun au XVII<sup>e</sup> siècle, le Pélican brun s'est raréfié sous l'effet combiné d'une chasse importante en Guadeloupe et d'une contamination de ses ressources par des pesticides, comme le DDT utilisé sur toute son aire de répartition mondiale. Il a fini par disparaître de l'archipel comme oiseau nicheur dans la seconde moitié du XX<sup>e</sup> siècle. Depuis les années 1990, l'espèce est redevenue assez commune en Guadeloupe avec l'installation de quatre colonies de reproduction à partir des années 2000 et près de 250 couples nicheurs lors de la meilleure année de reproduction. Oiseau marin nichant en colonie, il recherche les secteurs à l'abri du dérangement au niveau des falaises boisées du littoral ainsi que des îlets de palétuviers.

La principale colonie située au Gosier, devenue l'une des plus grandes des Petites Antilles, a disparu ces dernières années sous la pression de riverains gênés par cette présence en périphérie urbaine. Cette disparition, la dégradation des trois autres sites de nidification et la baisse du nombre de couples nicheurs expliquent son classement en catégorie "Vulnérable".

Le dérangement en période d'installation et de nidification reste la principale menace engendrant un abandon des sites ou la perte de couvées et de poussins. La dégradation anthropique ou naturelle par la houle cyclonique des supports de nidification est aussi un facteur limitant l'installation des couples nicheurs, tout comme la présence de prédateurs introduits sur les îlets de mangrove. La mortalité liée aux lignes de pêche et à l'ingestion d'hameçons n'est pas non plus anodine. La mise en protection terrestre et maritime des sites favorables à l'installation du Pélican brun en période de nidification et la révision de l'arrêté de protection des oiseaux restent indispensables pour assurer la conservation de cette espèce.



© Régis Gomès



## Tortue imbriquée

*Eretmochelys imbricata*

NT



© Régis Gomès

Présente dans les zones côtières tropicales de nombreux pays, la Tortue imbriquée fréquente fidèlement les plages de l'archipel de Guadeloupe. Les femelles viennent y pondre leurs œufs tous les deux à trois ans entre avril et octobre. Le Grand Cul-de-Sac Marin, Marie-Galante et Petite-Terre représentent des colonies de reproduction d'importance régionale. Les femelles entament ensuite une migration postnuptiale vers des sites d'alimentation à l'ouest, au sud et au nord des Caraïbes. Les nouveau-nés se dispersent également dans la région et grandissent parfois dans des habitats éloignés de leur lieu de naissance. Certains de ces sites de développement des immatures sont situés en Guadeloupe. Les Saintes, la côte-sous-le-vent et le secteur du Grand Cul-de-Sac Marin font partie des principaux sites d'alimentation auxquels les individus restent généralement très fidèles.

L'abondance des individus rencontrés sur ces sites récifaux, riches en éponges qui sont à la base de leur alimentation, est toutefois en déclin depuis la fin des années 2000 et le début des années 2010. Ce déclin est principalement imputable aux captures accidentelles en mer par la pêche au filet côtier. À terre, la prédation des œufs par les mangoustes ou les chiens et la dégradation des sites de ponte par les aménagements et l'érosion du trait de côte constituent des menaces sérieuses. Cette espèce est ainsi menacée localement, et tout au long de son cycle de vie qui lui fait traverser jusqu'à 31 zones économiques exclusives, dont certaines où son prélèvement est encore autorisé pour la consommation. Des projets de réduction des captures accidentelles et de régulation de la Petite Mangouste indienne sont actuellement en cours en Guadeloupe dans le cadre d'un Plan national d'actions.

## Couleuvre des Antilles

*Alsophis antillensis*

CR

Endémique de Guadeloupe, cette grande couleuvre d'environ 1,2 m de long fait partie des trois serpents nommés "couresses" par les antillais. Les adultes peuvent avoir une couleur dorsale brune ou gris-noir tachetée de jaune, ou encore entièrement noire avec quelques taches blanches à l'avant, tandis que les jeunes sont jaunâtre-marron. Commune jusque dans les années 1980, ses populations ont ensuite décliné continuellement. Les deux dernières observations avérées datent de 2003 et 2004. Des témoignages recueillis depuis, peuvent néanmoins laisser à penser qu'il subsisterait de très petites populations dans ses habitats de prédilection composés des forêts mixtes des Grands Fonds ou des forêts humides du sud de la Basse-Terre. L'espèce se nourrissant théoriquement d'une variété de petits animaux, elle peut également être présente dans les milieux agricoles, les zones herbeuses périurbaines, et même les jardins.



© Béatrice Ibéné

L'introduction de la Petite Mangouste indienne et du Rat noir est probablement la principale cause de l'effondrement de ses populations. La prédation par les chats a sans doute été importante dans les zones semi-urbaines. Malgré la protection légale de l'espèce, la peur des serpents a aussi été à l'origine de très nombreuses destructions. Ses habitats ont quant à eux été profondément altérés par les défrichements pour les cultures vivrières, le charbonnage et l'urbanisation, ainsi que par le développement de très nombreux sites d'extraction du tuf calcaire. Enfin, dans la région du sud de la Basse-Terre, l'espèce a pu pâtir de l'usage massif des pesticides, dont la Chlordécone.

Compte tenu de son statut de conservation et de sa haute valeur patrimoniale, l'espèce devrait bénéficier sans plus attendre d'un Plan national d'actions. Ce plan devrait également concerner la Couleuvre de Julia et la Couleuvre des Saintes, toutes deux endémiques et menacées dans la région.

### Éleuthérodactyle de Pinchon

*Eleutherodactylus pinchoni*

VU



© Baptiste Angin

Plutôt communément appelée Hylode de Pinchon, cette petite grenouille de moins de 3 cm avec une coloration variable allant de l'orange clair jusqu'au noir a été décrite en 1967 par Schwartz. Endémique de la Basse-Terre, elle est présente de 180 m d'altitude jusqu'au sommet de la Soufrière. Elle vit principalement au sol, dans les racines et la litière de la forêt dense humide, mais également dans les tapis de mousses et de Broméliacées des savanes d'altitude. L'espèce se distingue des autres hylodes de la Basse-Terre par son chant plus aigu et composé d'une seule note que l'on entend facilement la nuit et parfois la journée lorsque le temps est couvert.

Malgré sa présence sur une grande partie de la Basse-Terre, cette espèce reste menacée par l'expansion d'une espèce d'hylode introduite, l'Éleuthérodactyle de Johnstone, dont l'aire de répartition semble s'étendre au détriment de l'Hylode de Pinchon. La dégradation de son habitat par l'homme au travers des pollutions, des défrichements, et de l'introduction d'espèces exotiques de manière générale, fragilise encore davantage cette espèce. Enfin, l'augmentation en fréquence et en intensité des phénomènes climatiques extrêmes, comme les cyclones ou la survenue d'éruptions volcaniques, peuvent également représenter un risque pour l'espèce. Ces éléments ont conduit cette grenouille à être classée en catégorie "Vulnérable".

### Poisson-têtard

*Arcos nudus*

VU

Avec sa tête très large suivie d'un corps effilé, comprimé et très plat ne présentant pas d'écaillés, une ventouse ventrale lui permettant d'adhérer au substrat et une lèvre supérieure charnue et incurvée vers le bas, ce poisson possède une forme très caractéristique qui lui vaut d'être communément appelé Poisson-têtard. Présent dans les îles caribéennes et du Mexique au Guatemala, on le trouve en Guadeloupe principalement dans les cours d'eau torrentiels de la côte-sous-le-vent. Ce poisson vivant dans le substrat est très bien adapté à la vie dans les zones d'écoulements rapides et apprécie particulièrement les blocs et les rochers où il trouvera ses proies.

Rarement rencontré en Guadeloupe et en faible abondance, sa biologie reste peu connue. Comme beaucoup de poissons d'eau douce de Guadeloupe, cette espèce vit à priori alternativement en eau douce et en eau salée. Sa reproduction a lieu en eau douce, puis son développement larvaire s'effectue en mer ou en eau saumâtre après une migration de la rivière vers la mer. Les post-larves retournent ensuite en eau douce, où elles poursuivent leur vie après une migration en sens inverse.

Ces traits de vie mettent en lumière l'importance du continuum terre-mer pour son cycle de vie, comme pour la majorité de la macrofaune d'eau douce de Guadeloupe. Il apparaît nécessaire de ne pas modifier les écosystèmes des zones aval telles que les embouchures de cours d'eau et les mangroves ainsi que de maintenir la continuité écologique dans les cours d'eau en évitant les obstacles à la bonne circulation, comme les prises d'eau, les gués ou les seuils de pont. Enfin, l'espèce apprécie les eaux oxygénées et rapides et peut donc être sensible aux diminutions de débit résultant des prélèvements d'eau, pour les usages domestiques ou agricoles, accentuées par les épisodes de sécheresse. Même s'ils ne sont pas encore mis en évidence, des effets négatifs sur ses populations pourraient également découler d'une mauvaise qualité de l'eau liée au défaut d'assainissement et à l'utilisation de pesticides.



© Fabien Salles / PN Guadeloupe



### Petit-bouc

*Jonga serrei*

VU

Le Petit-bouc est une petite crevette de 2,2 à 3 cm appartenant à la même famille que les cacadors. Ses deux premières paires de pattes sont transformées en pinceaux de soie qui lui permettent de se nourrir. Son corps de couleur brune est parsemé de nombreuses taches bordeaux. La femelle est plus grande que le mâle et se distingue par la présence d'une bande jaune clair sur le dos, allant de son rostre au début du telson (partie finale de la queue). Ces crevettes sont facilement identifiables grâce à leur rostre particulier qui est long et lisse.

On rencontre le plus souvent cette espèce en eau saumâtre, au niveau des embouchures dans les zones de berges végétalisées. Sa biologie est mal connue, mais on suppose qu'elle possède un cycle biologique diadrome amphidrome comme les autres crevettes de Guadeloupe et le Poisson-têtard, à savoir qu'elle migre en mer pour son développement larvaire puis revient ensuite en eau douce une fois le stade larvaire terminé.



© Stéphane Di Mauro

Elle est menacée par la diminution et l'altération de son habitat au niveau des embouchures et des mangroves. Ces dernières subissent les impacts des assèchements des cours d'eau, des ruptures de continuité écologique, de la dégradation de leur qualité par les pollutions et les défauts d'assainissement, ainsi que les effets négatifs de l'artificialisation des berges résultant de l'urbanisation et des aménagements. Il paraît donc essentiel de mener des actions de protection de ces habitats naturels dont dépendent de nombreuses espèces.

### Planorbe de Schramm

*Biomphalaria schrammi*

NT



© Jean-Pierre Pointier

Présente en Guadeloupe, l'espèce était signalée autrefois dans différents pays sud-américains comme le Venezuela et le Brésil, ou encore en Guyane française, mais les données récentes sur sa présence dans ces zones manquent. Elle avait également été mentionnée sur quelques sites de Martinique dans les années 1950 mais n'a pas été retrouvée au cours des décennies suivantes et a très probablement disparu de l'île aujourd'hui.

Une seule étude de phylogénie moléculaire réalisée en 2001 a montré que le Planorbe de Schramm ferait parti d'une lignée assez éloignée génétiquement des autres espèces néotropicales du genre *Biomphalaria*, voire peut-être même d'un autre genre.

Assez commune dans les mares temporaires de Grande-Terre et de Marie-Galante jusque dans les années 1990-2000, l'espèce semble être en régression constante depuis, malgré sa résistance à plusieurs mois de sécheresse de son milieu. La destruction de son habitat, par exemple par le comblement de ses mares, et son invasion par des espèces de mollusques exotiques représentent les principales menaces pour cette espèce "Quasi menacée".



### Glandine de Guadeloupe

*Oleacina guadeloupensis*

CR

Endémique de la Basse-Terre, la Glandine de Guadeloupe est une espèce de mollusque terrestre appartenant à la famille des Oleacinidae qui regroupe des mollusques prédateurs d'autres mollusques. Elle est la seule espèce native de mollusque carnivore et occupe ainsi une position écologique particulière. L'espèce vit au sol parmi les débris végétaux et les feuilles mortes où elle chasse ses proies.

Décrite au milieu du XIX<sup>e</sup> siècle, elle est historiquement connue d'un petit nombre de localités du versant occidental de la Basse-Terre, entre Pointe-Noire et Saint-Claude. Elle y a été observée dans les zones de moyenne altitude, couvertes de forêts à feuillage persistant, ainsi que dans les habitations qui exploitaient ce milieu. Quelques observations la situent aussi au sein de la forêt humide couvrant les parties hautes de l'île.

Rarement observé au XIX<sup>e</sup> siècle, cet escargot a été considéré disparu au cours du XX<sup>e</sup> siècle après des recherches ciblées n'ayant pas permis de le trouver. Des coquilles et des individus vivants ont cependant été redécouverts dans les années 2010, d'abord sur les crêtes de Bouillante puis à Pointe-Noire, prouvant ainsi qu'il est encore présent très localement dans les forêts des hauteurs de la Basse-Terre. La réduction de ses proies et de ses habitats face à l'exploitation agricole de la Basse-Terre explique sa raréfaction.

L'aire de répartition restreinte et le nombre très limité de stations où l'espèce est actuellement connue, conjugués à la réduction de sa distribution historique, justifient son classement "En danger critique". La présence, parmi les paysages modifiés par l'homme, de mollusques introduits est également susceptible d'induire une compétition, voire une prédation de la part de ces espèces, mettant en difficulté les populations de Glandine de Guadeloupe.



© Laurent Charles

### *Protoneura romanae*

VU



© Régis Gomès

Endémique de Guadeloupe, cette demoiselle s'observe principalement dans les forêts marécageuses de la Grande-Terre et les rivières et les sources de la Basse-Terre.

Malgré son statut d'espèce protégée depuis 2020 elle reste en déclin, au point que l'on craigne la disparition prochaine de plusieurs de ses sites de présence en Grande-Terre. En raison des aménagements comme les routes ou la modification des berges en zone aval des cours d'eau, ainsi que la conversion des terres en cultures ou en pâturages, ses populations se trouvent être sévèrement fragmentées et ne sont plus présentes qu'en lisière de ces zones dégradées.

En Basse-Terre, la fragmentation des populations est naturelle mais celles-ci sont très localisées et donc très vulnérables à la moindre menace de faible ampleur. Bien que la présence de l'espèce soit associée à des zones calmes et ombragées de bord de rivières, encore préservées, leur grande fragilité et le déclin actuel des effectifs risquent de mener l'espèce à être restreinte prochainement aux seules limites du Parc national. Enfin, tout échange entre les populations des deux îles paraît exclu du fait des déplacements très limités de l'espèce, ce qui contribue d'autant plus à sa fragilisation globale.

## Mangrove

*Junonia neildi*

NT

Présente du sud des États-Unis au sud des Petites Antilles, le Mangrove comme son nom l'indique vit exclusivement dans les mangroves ou à proximité. En Guadeloupe, on la trouve principalement dans le Grand Cul-de-Sac Marin. Avec ses 5 cm d'envergure, l'espèce est longtemps passée inaperçue, ce, malgré l'attractivité exercée par les papillons de jour sur des générations de naturalistes passionnés.

Ce papillon vole rapidement dans les forêts marécageuses côtières où pousse la plante hôte de sa chenille, le Palétuvier noir, *Avicennia germinans*. Les femelles pondent leurs œufs verts sous les feuilles des très jeunes pousses tendres. Une fois éclos, la jeune chenille se nourrit de la surface inférieure de la feuille qui n'excrète pas de sel. À l'issue de sa croissance, sa tête est brun-orangé mouchetée de noir, le corps est noirâtre avec des épines noires cernées de bleu métallique à la base et un semis de points jaunes orne son dos. La chrysalide quant à elle mêle plusieurs teintes gris-brun.

Du fait d'une forte ressemblance, l'espèce a été confondue jusqu'en 1985 avec une autre espèce du même genre, *Junonia zonalis*, qui a une répartition géographique similaire mais n'est pas liée à la mangrove, ainsi que jusqu'en 2009 avec une autre d'Amérique du Sud appartenant à un complexe d'espèces semblables, *Junonia genoveva*. La mise en évidence du Mangrove, en particulier par l'analyse de son ADN, va permettre de mieux l'identifier et de l'étudier.

Son milieu naturel tend à se morceler sous le coup de l'urbanisation, des aménagements et de l'extension des cultures. Face à ces défrichements, aux pollutions et aux répercussions attendues du changement climatique, son habitat présente une forte vulnérabilité qui constitue la principale menace pour cette espèce classée "Quasi menacée".



© Christian Brevignon

## Mélipone de Guadeloupe

*Melipona variegatipes*

CR



© Claudine et Pierre Guezennec

Endémique des Petites Antilles, cette abeille est présente à la Dominique et en Guadeloupe, où elle occupe des cavités d'arbres au sein des forêts sèches ou à feuillage persistant, du niveau de la mer à environ 500 m d'altitude. Dans l'archipel guadeloupéen, où l'espèce est devenue très rare, son habitat est soumis à de fortes pressions dues notamment aux aménagements. Elle est particulièrement ciblée par l'apiculture et exploitée artisanalement pour le "miel" qu'elle produit, au point que depuis 2005, toutes les colonies trouvées dans la nature sont systématiquement collectées pour cette activité. On estime son déclin à plus de 80 % sur les dix dernières années et il n'existe plus actuellement que quelques sites où l'espèce est encore présente.

Même si cette abeille est protégée depuis 2020, elle reste fortement touchée par l'activité apicole, souvent illégale, qui se traduit par la récolte ou le pillage des nids dans la nature. La dégradation des habitats forestiers par l'exploitation et l'urbanisation fragilise également ses colonies. Enfin, l'espèce est probablement menacée par l'Abeille domestique, introduite dans l'archipel et entrant en compétition avec elle pour les ressources alimentaires.

À l'heure actuelle, encore peu de moyens de contrôle sont disponibles et des actions sont nécessaires pour assurer sa protection.



### *Liturgusa dominica*

VU

Présente uniquement à Marie-Galante et à la Dominique, cette petite mante d'environ 3 cm de long est d'une couleur marbrée qui lui permet de se fondre très facilement dans son environnement. Mâles et femelles possèdent des ailes au stade adulte et des pattes médianes et postérieures longues et fines grâce auxquelles ils peuvent se déplacer très rapidement sur des troncs ou des branches.

L'espèce fréquente les boisements plus ou moins humides où les arbres ne sont pas envahis par des plantes épiphytes au niveau du tronc et des branches. Dans les ravines humides de Marie-Galante, cette mante se rencontre par exemple sur les troncs de cocotiers et d'arbres à pain. Elle se déplace sur ces surfaces sans obstacle très rapidement et ne s'envole que rarement. Sur les troncs, il est fréquent d'observer de nombreuses pontes en forme de petites amphores orangées, accrochées l'ouverture vers le haut. Tous les stades de développement pourront être réalisés sur un seul arbre, du jeune naissant à l'adulte.

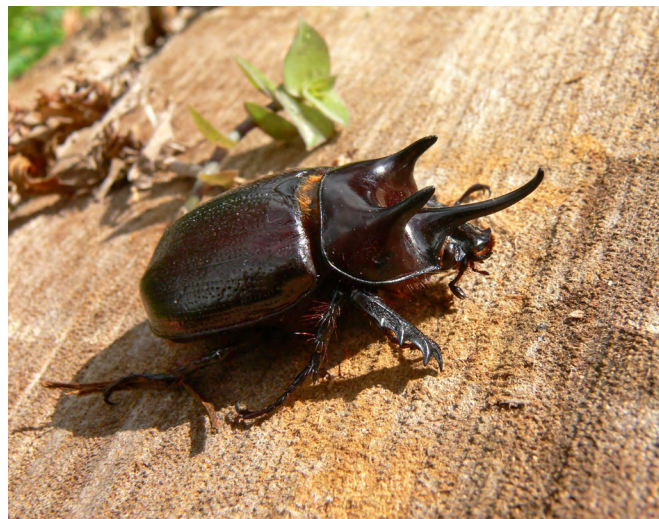


© Nicolas Moulin

En Guadeloupe, l'espèce est considérée comme "Vulnérable" du fait du faible nombre de sites où elle est présente et de leur diminution probable au cours du temps sous l'influence de l'anthropisation. L'espèce pourrait bénéficier de mesures de conservation, telle qu'un statut de protection ou des arrêtés de protection de ses biotopes qui permettraient de sauvegarder l'intégrité des ravines humides de Marie-Galante dans lesquelles elle est présente.

### *Strategus syphax*

NT



Individu mâle © Guy van Laere

Présent toute l'année, particulièrement de mai à octobre, ce grand scarabée brillant de couleur homogène brun-rougeâtre à brun foncé, dispose d'antennes courtes et pectinées. Trois cornes plus ou moins allongées sont visibles sur le thorax des mâles, tandis que les femelles arborent un thorax avec une simple concavité.

Connue uniquement des îles de Montserrat et de Guadeloupe, l'espèce habite dans les forêts sèches et humides, du littoral jusqu'à 700 m d'altitude. Sa larve, un gros vers blanc, consomme le bois mort sec des souches et des troncs de diverses essences d'arbres.

Les adultes sont nocturnes et peuvent être attirés par les lumières, laissant suspecter un impact des éclairages artificiels à proximité de ses habitats. Dépendante des milieux arborés comprenant du bois mort, elle est directement touchée par les défrichements dans les Grands Fonds et la côte-sous-le-vent, ainsi que par le brûlage des troncs dans les zones de pâturage. Ces menaces conduisent l'espèce à être considérée comme "Quasi menacée".



# ■ Faune de Guadeloupe

## Mammifères marins de Guadeloupe

Famille	Nom scientifique	Nom commun	Statut de présence <sup>a</sup>	Catégorie Liste rouge Guadeloupe	Tendance	Catégorie Liste rouge mondiale
Phocidae	<i>Monachus tropicalis</i>	Phoque moine des Caraïbes	V <sup>(R2)</sup>	EX		EX
Trichechidae	<i>Trichechus manatus</i>	Lamantin des Caraïbes	R	RE		VU
Physeteridae	<i>Physeter macrocephalus</i>	Cachalot	R	EN	↘	VU
Balaenopteridae	<i>Megaptera novaeangliae</i>	Baleine à bosse	V <sup>(R2)</sup>	NT	?	LC
Delphinidae	<i>Globicephala macrorhynchus</i>	Globicéphale tropical	V <sup>(R2)</sup>	NT	?	LC
Delphinidae	<i>Tursiops truncatus</i>	Grand Dauphin	R	NT	?	LC
Delphinidae	<i>Stenella attenuata</i>	Dauphin tacheté pantropical	R	LC	→	LC
Balaenopteridae	<i>Balaenoptera acutorostrata</i>	Petit Rorqual	V	DD	?	LC
Delphinidae	<i>Feresa attenuata</i>	Orque pygmée	V	DD	?	LC
Delphinidae	<i>Lagenodelphis hosei</i>	Dauphin de Fraser	R	DD	↗	LC
Delphinidae	<i>Orcinus orca</i>	Orque	V	DD	?	DD
Delphinidae	<i>Peponocephala electra</i>	Péponocéphale	R	DD	?	LC
Delphinidae	<i>Pseudorca crassidens</i>	Pseudorque	V <sup>(R2)</sup>	DD	?	NT
Delphinidae	<i>Stenella frontalis</i>	Dauphin tacheté de l'Atlantique	R	DD	?	LC
Delphinidae	<i>Steno bredanensis</i>	Sténo	R	DD	?	LC
Kogiidae	<i>Kogia sima</i>	Cachalot nain	V <sup>(R2)</sup>	DD	?	LC
Ziphiidae	<i>Mesoplodon europaeus</i>	Mésoplodon de Gervais	V <sup>(R2)</sup>	DD	?	LC
Ziphiidae	<i>Ziphius cavirostris</i>	Baleine à bec de Cuvier	V	DD	?	LC

(a) R : espèce reproductrice ; V : espèce visiteuse régulière ; V<sup>(R2)</sup> : espèce visiteuse régulière et reproductrice probable.

## Liste des espèces présentes en Guadeloupe non soumises à l'évaluation\*

Famille	Nom scientifique	Nom commun	Catégorie Liste rouge Guadeloupe	Catégorie Liste rouge mondiale
Phocidae	<i>Cystophora cristata</i>	Phoque à capuchon	NA <sup>b</sup>	VU
Balaenopteridae	<i>Balaenoptera borealis</i>	Rorqual boréal	NA <sup>b</sup>	EN
Balaenopteridae	<i>Balaenoptera edeni</i>	Rorqual de Bryde	NA <sup>b</sup>	LC
Delphinidae	<i>Grampus griseus</i>	Dauphin de Risso	NA <sup>b</sup>	LC
Delphinidae	<i>Stenella clymene</i>	Dauphin de Clymène	NA <sup>b</sup>	LC
Delphinidae	<i>Stenella coeruleoalba</i>	Dauphin bleu et blanc	NA <sup>b</sup>	LC
Delphinidae	<i>Stenella longirostris</i>	Dauphin à long bec	NA <sup>b</sup>	LC
Kogiidae	<i>Kogia breviceps</i>	Cachalot pygmée	NA <sup>b</sup>	LC
Ziphiidae	<i>Mesoplodon densirostris</i>	Mésoplodon de Blainville	NA <sup>b</sup>	LC

(\*) Espèces présentes en Guadeloupe de manière occasionnelle ou marginale

## Mammifères terrestres non volants de Guadeloupe

Famille	Nom scientifique	Nom commun	Statut d'endémisme <sup>δ</sup>	Catégorie Liste rouge Guadeloupe	Tendance	Catégorie Liste rouge mondiale
Cricetidae	<i>Antillomys rayi</i>		PA	EX		NE
Dasyproctidae	<i>Dasyprocta leporina</i>	Agouti		DD	?	LC

(δ) PA : espèce endémique des Petites Antilles.

# ■ La Liste rouge des espèces menacées en France

## Liste des espèces présentes en Guadeloupe non soumises à l'évaluation\*

Famille	Nom scientifique	Nom commun	Catégorie Liste rouge Guadeloupe	Catégorie Liste rouge mondiale
Canidae	<i>Canis familiaris</i>	Chien	NA <sup>a</sup>	NE
Felidae	<i>Felis catus</i>	Chat domestique	NA <sup>a</sup>	NE
Herpestidae	<i>Urva auropunctata</i>	Petite Mangouste indienne	NA <sup>a</sup>	LC
Procyonidae	<i>Procyon lotor</i>	Raton laveur	NA <sup>a</sup>	LC
Bovidae	<i>Capra hircus</i>	Chèvre	NA <sup>a</sup>	NE
Cercopithecidae	<i>Chlorocebus sabaues</i>	Vervet vert	NA <sup>a</sup>	LC
Muridae	<i>Mus musculus</i>	Souris grise	NA <sup>a</sup>	LC
Muridae	<i>Rattus norvegicus</i>	Rat surmulot	NA <sup>a</sup>	LC
Muridae	<i>Rattus rattus</i>	Rat noir	NA <sup>a</sup>	LC
Sciuridae	<i>Funambulus pennantii</i>	Funambule de Pennant	NA <sup>a</sup>	LC

(\*) Espèces introduites dans la période récente (après 1500).

## Chauves-souris de Guadeloupe

Famille	Nom scientifique	Nom commun	Statut d'endémisme <sup>δ</sup>	Catégorie Liste rouge Guadeloupe	Tendance	Catégorie Liste rouge mondiale
Vespertilionidae	<i>Eptesicus guadeloupensis</i>	Sérotine de Guadeloupe	G	CR	↘	EN
Phyllostomidae	<i>Chiroderma improvisum</i>	Chiroderme de Guadeloupe	PA	EN	?	EN
Phyllostomidae	<i>Sturnira thomasi</i>	Sturnire de Guadeloupe	PA	EN	?	NT
Natalidae	<i>Natalus stramineus</i>	Natalide isabelle	PA	VU	↘	LC
Phyllostomidae	<i>Monophyllus plethodon</i>	Monophylle des Petites Antilles	PA	VU	?	LC
Mormoopidae	<i>Pteronotus davyi</i>	Ptéronote de Davy		NT	↗	LC
Vespertilionidae	<i>Myotis dominicensis</i>	Murin de Dominique	PA	NT	?	VU
Molossidae	<i>Molossus molossus</i>	Molosse commun		LC	?	LC
Molossidae	<i>Tadarida brasiliensis</i>	Tadaride du Brésil		LC	?	LC
Noctilionidae	<i>Noctilio leporinus</i>	Noctilion pêcheur		LC	?	LC
Phyllostomidae	<i>Ardops nicholli</i>	Ardops des Petites Antilles	PA	LC	?	LC
Phyllostomidae	<i>Artibeus jamaicensis</i>	Fer de lance commun		LC	?	LC
Phyllostomidae	<i>Brachyphylla cavernarum</i>	Brachyphylle des Antilles		LC	?	LC
Phyllostomidae	<i>Artibeus schwartzi</i>	Fer de lance de Schwartz	PA	DD	?	DD

(δ) G : espèce endémique de Guadeloupe ; PA : espèce endémique des Petites Antilles.

## Oiseaux de Guadeloupe

Famille	Nom scientifique	Nom commun	Statut de présence <sup>a</sup>	Statut d'endémisme <sup>δ</sup>	Catégorie Liste rouge Guadeloupe	Tendance	Catégorie Liste rouge mondiale
Psittacidae	<i>Amazona violacea</i>	Perroquet de Guadeloupe	N	G	EX		EX
Psittacidae	<i>Ara guadeloupensis</i>	Ara de Guadeloupe	N	PA	EX		NE
Psittacidae	<i>Eupsittula labati</i>	Perrique de Guadeloupe	N	G	EX		EX
Scolopacidae	<i>Numenius borealis</i>	Courlis esquimau	V		RE		CR
Troglodytidae	<i>Troglodytes aedon</i>	Troglodyte familier	N		RE		LC
Fregatidae	<i>Fregata magnificens</i>	Frégate superbe*	N		RE		LC
Phoenicopteridae	<i>Phoenicopterus ruber</i>	Flamant des Caraïbes	N		RE		LC
Strigidae	<i>Athene cucularia</i>	Chouette des terriers	N		RE		LC
Anatidae	<i>Dendrocygna arborea</i>	Dendrocygne des Antilles	N		CR	?	NT
Laridae	<i>Sterna dougallii</i>	Sterne de Dougall	N		CR	↘	LC
Alcedinidae	<i>Megaceryle torquata</i>	Martin-pêcheur à ventre roux	N		CR	?	LC
Fringillidae	<i>Euphonia musica</i>	Organiste louis-d'or	N		CR	↘	LC

# ■ Faune de Guadeloupe

Famille	Nom scientifique	Nom commun	Statut de présence <sup>a</sup>	Statut d'endémisme <sup>b</sup>	Catégorie Liste rouge Guadeloupe	Tendance	Catégorie Liste rouge mondiale
Procellariidae	<i>Pterodroma hasitata</i>	Pétrel diabolotin*	N		CR	?	EN
Anatidae	<i>Anas bahamensis</i>	Canard des Bahamas	N		EN	↗	LC
Anatidae	<i>Nomonyx dominicus</i>	Érismature routoutou	N		EN	?	LC
Caprimulgidae	<i>Chordeiles gundlachii</i>	Engoulevent pyramidig	N		EN	↘	LC
Charadriidae	<i>Charadrius wilsonia</i>	Pluvier de Wilson	N		EN	↗	LC
Haematopodidae	<i>Haematopus palliatus</i>	Huitrier d'Amérique	N		EN	↗	LC
Recurvirostridae	<i>Himantopus mexicanus</i>	Échasse d'Amérique	N		EN	↗	NE
Scolopacidae	<i>Calidris alba</i>	Bécasseau sanderling	V		EN	↘	LC
Scolopacidae	<i>Calidris canutus</i>	Bécasseau maubèche	V		EN	↘	NT
Columbidae	<i>Patagioenas leucocephala</i>	Pigeon à couronne blanche	N		EN	↗	NT
Rallidae	<i>Porphyrio martinicus</i>	Talève violacée	N		EN	?	LC
Rallidae	<i>Rallus crepitans</i>	Râle tapageur	N		EN	?	LC
Ardeidae	<i>Egretta caerulea</i>	Aigrette bleue*	N		EN	?	LC
Phaethontidae	<i>Phaethon aethereus</i>	Phaéon à bec rouge	N		EN	↘	LC
Laridae	<i>Anous stolidus</i>	Noddi brun	N		VU	?	LC
Laridae	<i>Sternula antillarum</i>	Petite Sterne	N		VU	?	LC
Scolopacidae	<i>Calidris subruficollis</i>	Bécasseau rousset	V		VU	?	NT
Scolopacidae	<i>Limosa haemastica</i>	Barge hudsonienne	V		VU	?	LC
Scolopacidae	<i>Numenius phaeopus</i>	Courlis corlieu	V		VU	?	LC
Rallidae	<i>Fulica americana</i>	Foulque d'Amérique	N		VU	↗	LC
Turdidae	<i>Turdus lherminieri</i>	Grive à pieds jaunes	N	PA	VU	↗	NT
Tyrannidae	<i>Myiarchus oberi</i>	Tyran janeau	N	PA	VU	→	LC
Ardeidae	<i>Ardea alba</i>	Grande Aigrette	N		VU	↗	LC
Ardeidae	<i>Ixobrychus exilis</i>	Petit Blongios	N		VU	?	LC
Pelecanidae	<i>Pelecanus occidentalis</i>	Pélican brun	N		VU	→	LC
Sulidae	<i>Sula sula</i>	Fou à pieds rouges	N		VU	?	LC
Phaethontidae	<i>Phaethon lepturus</i>	Phaéon à bec jaune	N		VU	?	LC
Anatidae	<i>Oxyura jamaicensis</i>	Érismature rousse	N		NT	↗	LC
Charadriidae	<i>Pluvialis dominica</i>	Pluvier bronzé	V		NT	↘	LC
Laridae	<i>Onychoprion anaethetus</i>	Sterne bridée	N		NT	?	LC
Laridae	<i>Onychoprion fuscatus</i>	Sterne fuligineuse	N		NT	?	LC
Scolopacidae	<i>Arenaria interpres</i>	Tournepièrre à collier	V		NT	↘	LC
Scolopacidae	<i>Calidris mauri</i>	Bécasseau d'Alaska	V		NT	?	LC
Scolopacidae	<i>Calidris pusilla</i>	Bécasseau semipalmé	V		NT	↘	NT
Columbidae	<i>Geotrygon montana</i>	Colombe rouviolette	N		NT	?	LC
Mimidae	<i>Cincotheria ruficauda</i>	Trembleur brun	N	PA	NT	→	LC
Tyrannidae	<i>Contopus latirostris</i>	Moucherolle gobemouche	N		NT	?	LC
Ardeidae	<i>Egretta thula</i>	Aigrette neigeuse	N		NT	↘	LC
Ardeidae	<i>Nycticorax nycticorax</i>	Bihoreau gris	N		NT	↗	LC
Picidae	<i>Melanerpes herminieri</i>	Pic de Guadeloupe	N	G	NT	→	LC
Pandionidae	<i>Pandion haliaetus</i>	Balbuzard pêcheur	V		LC	→	LC
Anatidae	<i>Spatula discors</i>	Sarcelle à ailes bleues	V		LC	?	LC
Trochilidae	<i>Eulampis holosericeus</i>	Colibri falle-vert	N		LC	→	LC
Trochilidae	<i>Eulampis jugularis</i>	Colibri madère	N	PA	LC	→	LC
Trochilidae	<i>Orthorhynchus cristatus</i>	Colibri huppé	N		LC	→	LC
Charadriidae	<i>Charadrius semipalmatus</i>	Pluvier semipalmé	V		LC	?	LC
Charadriidae	<i>Pluvialis squatarola</i>	Pluvier argenté	V		LC	→	LC
Laridae	<i>Larus fuscus</i>	Goéland brun	V		LC	↗	LC
Laridae	<i>Leucophaeus atricilla</i>	Mouette atricille	V		LC	?	LC
Laridae	<i>Sterna hirundo</i>	Sterne pierregarin	V		LC	?	LC
Laridae	<i>Sterna paradisaea</i>	Sterne arctique	V		LC	?	LC
Laridae	<i>Thalasseus maximus</i>	Sterne royale	V		LC	?	LC
Laridae	<i>Thalasseus sandvicensis</i>	Sterne caugék	V		LC	?	LC



## ■ La Liste rouge des espèces menacées en France

Famille	Nom scientifique	Nom commun	Statut de présence <sup>a</sup>	Statut d'endémisme <sup>b</sup>	Catégorie Liste rouge Guadeloupe	Tendance	Catégorie Liste rouge mondiale
Scolopacidae	<i>Actitis macularius</i>	Chevalier grivelé	V		LC	→	LC
Scolopacidae	<i>Calidris fuscicollis</i>	Bécasseau de Bonaparte	V		LC	?	LC
Scolopacidae	<i>Calidris melanotos</i>	Bécasseau tacheté	V		LC	?	LC
Scolopacidae	<i>Calidris minutilla</i>	Bécasseau minuscule	V		LC	?	LC
Scolopacidae	<i>Gallinago delicata</i>	Bécassine de Wilson	V		LC	?	LC
Scolopacidae	<i>Limnodromus griseus</i>	Bécassin roux	V		LC	?	LC
Scolopacidae	<i>Tringa melanoleuca</i>	Chevalier criard	V		LC	?	LC
Scolopacidae	<i>Tringa semipalmata</i>	Chevalier semipalmé	V		LC	?	LC
Scolopacidae	<i>Tringa solitaria</i>	Chevalier solitaire	V		LC	→	LC
Stercorariidae	<i>Stercorarius longicaudus</i>	Labbe à longue queue	V		LC	?	LC
Stercorariidae	<i>Stercorarius parasiticus</i>	Labbe parasite	V		LC	?	LC
Stercorariidae	<i>Stercorarius pomarinus</i>	Labbe pomarin	V		LC	?	LC
Columbidae	<i>Columbina passerina</i>	Colombe à queue noire	N		LC	→	LC
Columbidae	<i>Geotrygon mystacea</i>	Colombe à croissants	N		LC	→	LC
Columbidae	<i>Zenaida aurita</i>	Tourterelle à queue carrée	N		LC	↗	LC
Alcedinidae	<i>Megaceryle alcyon</i>	Martin-pêcheur d'Amérique	V		LC	→	LC
Cuculidae	<i>Coccyzus americanus</i>	Coulicou à bec jaune	V		LC	?	LC
Cuculidae	<i>Coccyzus minor</i>	Coulicou manioc	N		LC	→	LC
Cuculidae	<i>Crotophaga ani</i>	Ani à bec lisse	N		LC	?	LC
Falconidae	<i>Falco columbarius</i>	Faucon émerillon	V		LC	?	LC
Falconidae	<i>Falco peregrinus</i>	Faucon pèlerin	V		LC	→	LC
Falconidae	<i>Falco sparverius</i>	Crécerelle d'Amérique	N		LC	→	LC
Rallidae	<i>Gallinula galeata</i>	Gallinule d'Amérique	N		LC	?	LC
Rallidae	<i>Porzana carolina</i>	Marouette de Caroline	V		LC	?	LC
Hirundinidae	<i>Hirundo rustica</i>	Hirondelle rustique	V		LC	?	LC
Hirundinidae	<i>Petrochelidon pyrrhonota</i>	Hirondelle à front blanc	V		LC	?	LC
Hirundinidae	<i>Progne dominicensis</i>	Hirondelle à ventre blanc	N		LC	→	LC
Hirundinidae	<i>Riparia riparia</i>	Hirondelle de rivage	V		LC	?	LC
Icteridae	<i>Molothrus bonariensis</i>	Vacher luisant	N		LC	↗	LC
Icteridae	<i>Quiscalus lugubris</i>	Quiscale merle	N		LC	↗	LC
Mimidae	<i>Allenia fusca</i>	Moqueur grivotte	N	PA	LC	↗	LC
Mimidae	<i>Margarops fuscatus</i>	Moqueur corossol	N		LC	↗	LC
Mimidae	<i>Mimus gilvus</i>	Moqueur des savanes	N		LC	↗	LC
Parulidae	<i>Mniotilta varia</i>	Paruline noir et blanc	V		LC	?	LC
Parulidae	<i>Seiurus aurocapilla</i>	Paruline couronnée	V		LC	?	LC
Parulidae	<i>Setophaga americana</i>	Paruline à collier	V		LC	?	LC
Parulidae	<i>Setophaga caerulescens</i>	Paruline bleue	V		LC	?	LC
Parulidae	<i>Setophaga petechia</i>	Paruline jaune	N		LC	→	LC
Parulidae	<i>Setophaga plumbea</i>	Paruline caféïette	N	PA	LC	→	LC
Parulidae	<i>Setophaga ruticilla</i>	Paruline flamboyante	V		LC	→	LC
Thraupidae	<i>Coereba flaveola</i>	Sucrier à ventre jaune	N		LC	↘	LC
Thraupidae	<i>Loxigilla noctis</i>	Sporophile rougegorge	N		LC	→	LC
Thraupidae	<i>Saltator albicollis</i>	Saltator gros-bec	N	PA	LC	→	LC
Thraupidae	<i>Tiaris bicolor</i>	Sporophile cici	N		LC	↘	LC
Turdidae	<i>Turdus nudigenis</i>	Merle à lunettes	N		LC	↗	LC
Tyrannidae	<i>Elaenia martinica</i>	Élénie siffleuse	N		LC	↘	LC
Tyrannidae	<i>Tyrannus dominicensis</i>	Tyran gris	N		LC	↗	LC
Vireonidae	<i>Vireo altiloquus</i>	Viréo à moustaches	N		LC	→	LC
Vireonidae	<i>Vireo olivaceus</i>	Viréo à œil rouge	V		LC	?	LC
Ardeidae	<i>Ardea herodias</i>	Grand Héron	V		LC	?	LC
Ardeidae	<i>Bubulcus ibis</i>	Héron garde-bœufs	N		LC	↗	LC
Ardeidae	<i>Butorides virescens</i>	Héron vert	N		LC	→	LC
Ardeidae	<i>Egretta caerulea</i>	Aigrette bleue*	V		LC	?	LC

# ■ Faune de Guadeloupe

Famille	Nom scientifique	Nom commun	Statut de présence <sup>a</sup>	Statut d'endémisme <sup>b</sup>	Catégorie Liste rouge Guadeloupe	Tendance	Catégorie Liste rouge mondiale
Ardeidae	<i>Nyctanassa violacea</i>	Bihoreau violacé	N		LC	→	LC
Fregatidae	<i>Fregata magnificens</i>	Frégate superbe*	V		LC	↘	LC
Sulidae	<i>Sula leucogaster</i>	Fou brun	V		LC	?	LC
Podicipedidae	<i>Podilymbus podiceps</i>	Grèbe à bec bigarré	N		LC	→	LC
Oceanitidae	<i>Oceanites oceanicus</i>	Océanite de Wilson	V		LC	?	LC
Procellariidae	<i>Ardena gravis</i>	Puffin majeur	V		LC	?	LC
Procellariidae	<i>Calonectris diomedea</i>	Puffin de Scopoli	V		LC	?	LC
Procellariidae	<i>Puffinus puffinus</i>	Puffin des Anglais	V		LC	?	LC
Anatidae	<i>Anas acuta</i>	Canard pilet	V		DD	?	LC
Anatidae	<i>Anas crecca</i>	Sarcelle d'hiver	V		DD	?	LC
Anatidae	<i>Aythya affinis</i>	Petit Fuligule	V		DD	?	LC
Anatidae	<i>Aythya collaris</i>	Fuligule à collier	V		DD	?	LC
Anatidae	<i>Dendrocygna autumnalis</i>	Dendrocygne à ventre noir	V		DD	?	LC
Anatidae	<i>Mareca americana</i>	Canard d'Amérique	V		DD	?	LC
Anatidae	<i>Spatula clypeata</i>	Canard souchet	V		DD	?	LC
Apodidae	<i>Chaetura martinica</i>	Martinet chiquesol	N	PA	DD	?	LC
Apodidae	<i>Cypseloides niger</i>	Martinet sombre	N		DD	?	VU
Caprimulgidae	<i>Chordeiles minor</i>	Engoulevent d'Amérique	V		DD	?	LC
Charadriidae	<i>Charadrius nivosus</i>	Pluvier neigeux	V		DD	?	NT
Charadriidae	<i>Charadrius vociferus</i>	Pluvier kildir	V		DD	?	LC
Laridae	<i>Chlidonias niger</i>	Guifette noire	V		DD	?	LC
Laridae	<i>Gelochelidon nilotica</i>	Sterne hansel	V		DD	?	LC
Scolopacidae	<i>Bartramia longicauda</i>	Bartramie des champs	V		DD	?	LC
Scolopacidae	<i>Calidris himantopus</i>	Bécasseau à échasses	V		DD	↘	LC
Scolopacidae	<i>Steganopus tricolor</i>	Phalarope de Wilson	V		DD	?	LC
Scolopacidae	<i>Tringa flavipes</i>	Petit Chevalier à pattes jaunes	V		DD	?	LC
Stercorariidae	<i>Stercorarius maccornicki</i>	Labbe de McCormick	V		DD	?	LC
Stercorariidae	<i>Stercorarius skua</i>	Grand Labbe	V		DD	?	LC
Columbidae	<i>Patagioenas squamosa</i>	Pigeon à cou rouge	N		DD	?	LC
Columbidae	<i>Zenaida asiatica</i>	Tourterelle à ailes blanches	N		DD	↗	LC
Cardinalidae	<i>Passerina cyanea</i>	Passerin indigo	V		DD	?	LC
Cardinalidae	<i>Pheucticus ludovicianus</i>	Cardinal à poitrine rose	V		DD	?	LC
Cardinalidae	<i>Piranga olivacea</i>	Tangara écarlate	V		DD	?	LC
Hirundinidae	<i>Progne subis</i>	Hirondelle noire	V		DD	?	LC
Icteridae	<i>Dolichonyx oryzivorus</i>	Goglu des prés	V		DD	?	LC
Parulidae	<i>Geothlypis trichas</i>	Paruline masquée	V		DD	?	LC
Parulidae	<i>Parkesia motacilla</i>	Paruline hochequeue	V		DD	?	LC
Parulidae	<i>Parkesia noveboracensis</i>	Paruline des ruisseaux	V		DD	?	LC
Parulidae	<i>Protonotaria citrea</i>	Paruline orangée	V		DD	?	LC
Parulidae	<i>Setophaga citrina</i>	Paruline à capuchon	V		DD	?	LC
Parulidae	<i>Setophaga coronata</i>	Paruline à croupion jaune	V		DD	?	LC
Parulidae	<i>Setophaga discolor</i>	Paruline des prés	V		DD	?	LC
Parulidae	<i>Setophaga magnolia</i>	Paruline à tête cendrée	V		DD	?	LC
Parulidae	<i>Setophaga pensylvanica</i>	Paruline à flancs marron	V		DD	?	LC
Parulidae	<i>Setophaga striata</i>	Paruline rayée	V		DD	?	NT
Parulidae	<i>Setophaga tigrina</i>	Paruline tigrée	V		DD	?	LC
Vireonidae	<i>Vireo flavifrons</i>	Viréo à gorge jaune	V		DD	?	LC
Ardeidae	<i>Ardea cinerea</i>	Héron cendré	V		DD	?	LC
Ardeidae	<i>Egretta garzetta</i>	Aigrette garzette	N		DD	?	LC
Ardeidae	<i>Egretta tricolor</i>	Aigrette tricolore*	N		DD	?	LC
Ardeidae	<i>Egretta tricolor</i>	Aigrette tricolore*	V		DD	?	LC
Sulidae	<i>Sula dactylatra</i>	Fou masqué	V		DD	?	LC
Threskiornithidae	<i>Plegadis falcinellus</i>	Ibis falcinelle	V		DD	?	LC

## ■ La Liste rouge des espèces menacées en France

Famille	Nom scientifique	Nom commun	Statut de présence <sup>a</sup>	Statut d'endémisme <sup>b</sup>	Catégorie Liste rouge Guadeloupe	Tendance	Catégorie Liste rouge mondiale
Hydrobatidae	<i>Hydrobates leucorhous</i>	Océanite cul-blanc	V		DD	?	VU
Procellariidae	<i>Ardenna grisea</i>	Puffin fuligineux	V		DD	?	NT
Procellariidae	<i>Pterodroma hasitata</i>	Pétrel diabolotin*	V		DD	?	EN
Procellariidae	<i>Puffinus lherminieri</i>	Puffin d'Audubon	N		DD	?	LC

(a) N : espèce nicheuse ; V : espèce visiteuse ; V<sup>(N?)</sup> : espèce visiteuse régulière et nicheuse probable.

(b) G : espèce endémique de Guadeloupe ; PA : espèce endémique des Petites Antilles.

(\*) Espèce présentant une population nicheuse et une population visiteuse régulière, chacune ayant fait l'objet d'une évaluation distincte

### Liste des espèces présentes en Guadeloupe non soumises à l'évaluation\*

Famille	Nom scientifique	Nom commun	Catégorie Liste rouge Guadeloupe	Catégorie Liste rouge mondiale
Accipitridae	<i>Buteo jamaicensis</i>	Buse à queue rousse	NA <sup>b</sup>	LC
Accipitridae	<i>Buteo platypterus</i>	Petite Buse	NA <sup>b</sup>	LC
Accipitridae	<i>Circus aeruginosus</i>	Busard des roseaux	NA <sup>b</sup>	LC
Accipitridae	<i>Circus hudsonius</i>	Busard des marais	NA <sup>b</sup>	LC
Accipitridae	<i>Milvus migrans</i>	Milan noir	NA <sup>b</sup>	LC
Anatidae	<i>Anas platyrhynchos</i>	Canard colvert	NA <sup>b</sup>	LC
Anatidae	<i>Anas rubripes</i>	Canard noir	NA <sup>b</sup>	LC
Anatidae	<i>Anser caerulescens</i>	Oie des neiges	NA <sup>b</sup>	LC
Anatidae	<i>Aythya fuligula</i>	Fuligule morillon	NA <sup>b</sup>	LC
Anatidae	<i>Dendrocygna bicolor</i>	Dendrocygne fauve	NA <sup>b</sup>	LC
Anatidae	<i>Dendrocygna viduata</i>	Dendrocygne veuf	NA <sup>b</sup>	LC
Anatidae	<i>Lophodytes cucullatus</i>	Harle couronné	NA <sup>b</sup>	LC
Anatidae	<i>Spatula querquedula</i>	Sarcelle d'été	NA <sup>b</sup>	LC
Apodidae	<i>Chaetura pelagica</i>	Martinet ramoneur	NA <sup>b</sup>	VU
Apodidae	<i>Streptoprocne zonaris</i>	Martinet à collier blanc	NA <sup>b</sup>	LC
Apodidae	<i>Tachymartus melba</i>	Martinet à ventre blanc	NA <sup>b</sup>	LC
Charadriidae	<i>Charadrius collaris</i>	Pluvier d'Azara	NA <sup>b</sup>	LC
Charadriidae	<i>Charadrius hiaticula</i>	Grand Gravelot	NA <sup>b</sup>	LC
Charadriidae	<i>Charadrius melodus</i>	Pluvier siffleur	NA <sup>b</sup>	NT
Charadriidae	<i>Pluvialis fulva</i>	Pluvier fauve	NA <sup>b</sup>	LC
Glareolidae	<i>Glareola pratincola</i>	Glaréole à collier	NA <sup>b</sup>	LC
Laridae	<i>Chlidonias leucopterus</i>	Guifette leucoptère	NA <sup>b</sup>	LC
Laridae	<i>Chroicocephalus philadelphia</i>	Mouette de Bonaparte	NA <sup>b</sup>	LC
Laridae	<i>Chroicocephalus ridibundus</i>	Mouette rieuse	NA <sup>b</sup>	LC
Laridae	<i>Hydroprogne caspia</i>	Sterne caspienne	NA <sup>b</sup>	LC
Laridae	<i>Larus delawarensis</i>	Goéland à bec cerclé	NA <sup>b</sup>	LC
Laridae	<i>Larus glaucooides</i>	Goéland arctique	NA <sup>b</sup>	LC
Laridae	<i>Larus marinus</i>	Goéland marin	NA <sup>b</sup>	LC
Laridae	<i>Larus smithsonianus</i>	Goéland d'Amérique	NA <sup>b</sup>	LC
Laridae	<i>Leucophaeus pipixcan</i>	Mouette de Franklin	NA <sup>b</sup>	LC
Laridae	<i>Rissa tridactyla</i>	Mouette tridactyle	NA <sup>b</sup>	VU
Laridae	<i>Sterna forsteri</i>	Sterne de Forster	NA <sup>b</sup>	LC
Recurvirostridae	<i>Himantopus himantopus</i>	Échasse blanche	NA <sup>b</sup>	LC
Scolopacidae	<i>Calidris alpina</i>	Bécasseau variable	NA <sup>b</sup>	LC
Scolopacidae	<i>Calidris bairdii</i>	Bécasseau de Baird	NA <sup>b</sup>	LC
Scolopacidae	<i>Calidris ferruginea</i>	Bécasseau cocorli	NA <sup>b</sup>	NT
Scolopacidae	<i>Calidris pugnax</i>	Chevalier combattant	NA <sup>b</sup>	LC
Scolopacidae	<i>Limnodromus scolopaceus</i>	Bécassin à long bec	NA <sup>b</sup>	LC
Scolopacidae	<i>Limosa fedoa</i>	Barge marbrée	NA <sup>b</sup>	LC



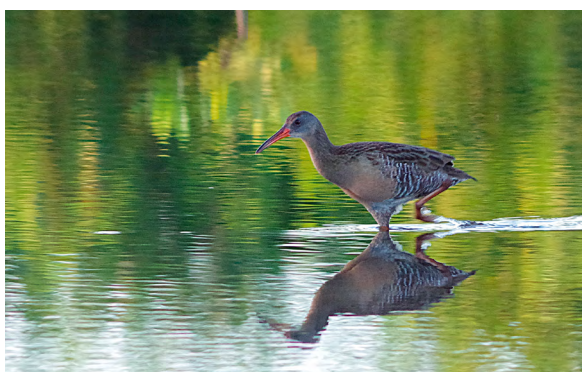
## ■ Faune de Guadeloupe

Famille	Nom scientifique	Nom commun	Catégorie Liste rouge Guadeloupe	Catégorie Liste rouge mondiale
Scolopacidae	<i>Numenius americanus</i>	Courlis à long bec	NA <sup>b</sup>	LC
Scolopacidae	<i>Phalaropus fulicarius</i>	Phalarope à bec large	NA <sup>b</sup>	LC
Scolopacidae	<i>Phalaropus lobatus</i>	Phalarope à bec étroit	NA <sup>b</sup>	LC
Scolopacidae	<i>Tringa glareola</i>	Chevalier sylvain	NA <sup>b</sup>	LC
Scolopacidae	<i>Tringa totanus</i>	Chevalier gambette	NA <sup>b</sup>	LC
Columbidae	<i>Columba livia</i>	Pigeon biset	NA <sup>a</sup>	LC
Columbidae	<i>Streptopelia decaocto</i>	Tourterelle turque	NA <sup>a</sup>	LC
Columbidae	<i>Zenaida auriculata</i>	Tourterelle oreillard	NA <sup>b</sup>	LC
Cuculidae	<i>Coccyzus erythrophthalmus</i>	Coulicou à bec noir	NA <sup>b</sup>	LC
Cuculidae	<i>Cuculus canorus</i>	Coucou gris	NA <sup>b</sup>	LC
Falconidae	<i>Falco tinnunculus</i>	Faucon crécerelle	NA <sup>b</sup>	LC
Phasianidae	<i>Gallus gallus</i>	Coq bankiva	NA <sup>a</sup>	LC
Rallidae	<i>Crex crex</i>	Râle des genêts	NA <sup>b</sup>	LC
Rallidae	<i>Porphyrio flavirostris</i>	Talève favorite	NA <sup>b</sup>	LC
Rallidae	<i>Porzana porzana</i>	Marouette ponctuée	NA <sup>b</sup>	LC
Bombycillidae	<i>Bombycilla cedrorum</i>	Jaseur d'Amérique	NA <sup>b</sup>	LC
Cardinalidae	<i>Passerina caerulea</i>	Guiraca bleu	NA <sup>b</sup>	LC
Cardinalidae	<i>Piranga rubra</i>	Tangara vermillon	NA <sup>b</sup>	LC
Cardinalidae	<i>Spiza americana</i>	Dickcissel d'Amérique	NA <sup>b</sup>	LC
Estrildidae	<i>Amandava amandava</i>	Bengali rouge	NA <sup>a</sup>	LC
Estrildidae	<i>Estrilda melpoda</i>	Astrild à joues orange	NA <sup>a</sup>	LC
Estrildidae	<i>Estrilda troglodytes</i>	Astrild cendré	NA <sup>a</sup>	LC
Estrildidae	<i>Lonchura punctulata</i>	Capucin damier	NA <sup>a</sup>	LC
Hirundinidae	<i>Delichon urbicum</i>	Hirondelle de fenêtre	NA <sup>b</sup>	LC
Hirundinidae	<i>Petrochelidon fulva</i>	Hirondelle à front brun	NA <sup>b</sup>	LC
Hirundinidae	<i>Progne cryptoleuca</i>	Hirondelle de Cuba	NA <sup>b</sup>	LC
Hirundinidae	<i>Stelgidopteryx serripennis</i>	Hirondelle à ailes hérissées	NA <sup>b</sup>	LC
Hirundinidae	<i>Tachycineta bicolor</i>	Hirondelle bicolore	NA <sup>b</sup>	LC
Icteridae	<i>Icterus galbula</i>	Oriole de Baltimore	NA <sup>b</sup>	LC
Icteridae	<i>Icterus spurius</i>	Oriole des vergers	NA <sup>b</sup>	LC
Mimidae	<i>Dumetella carolinensis</i>	Moqueur chat	NA <sup>b</sup>	LC
Muscicapidae	<i>Oenanthe oenanthe</i>	Traquet motteux	NA <sup>b</sup>	LC
Parulidae	<i>Geothlypis formosa</i>	Paruline du Kentucky	NA <sup>b</sup>	LC
Parulidae	<i>Helmitheros vermivorus</i>	Paruline vermivore	NA <sup>b</sup>	LC
Parulidae	<i>Leiostyris peregrina</i>	Paruline obscure	NA <sup>b</sup>	LC
Parulidae	<i>Leiostyris ruficapilla</i>	Paruline à joues grises	NA <sup>b</sup>	LC
Parulidae	<i>Oporornis agilis</i>	Paruline à gorge grise	NA <sup>b</sup>	LC
Parulidae	<i>Setophaga castanea</i>	Paruline à poitrine baie	NA <sup>b</sup>	LC
Parulidae	<i>Setophaga dominica</i>	Paruline à gorge jaune	NA <sup>b</sup>	LC
Parulidae	<i>Setophaga fusca</i>	Paruline à gorge orangée	NA <sup>b</sup>	LC
Parulidae	<i>Setophaga palmarum</i>	Paruline à couronne rousse	NA <sup>b</sup>	LC
Parulidae	<i>Setophaga pinus</i>	Paruline des pins	NA <sup>b</sup>	LC
Parulidae	<i>Setophaga virens</i>	Paruline à gorge noire	NA <sup>b</sup>	LC
Parulidae	<i>Vermivora cyanoptera</i>	Paruline à ailes bleues	NA <sup>b</sup>	LC
Passeridae	<i>Passer domesticus</i>	Moineau domestique	NA <sup>a</sup>	LC
Ploceidae	<i>Euplectes franciscanus</i>	Euplecte franciscain	NA <sup>a</sup>	LC
Thraupidae	<i>Sicalis luteola</i>	Sicale des savanes	NA <sup>a</sup>	LC
Thraupidae	<i>Sporophila lineola</i>	Sporophile bouveron	NA <sup>b</sup>	LC
Turdidae	<i>Catharus minimus</i>	Grive à joues grises	NA <sup>b</sup>	LC
Turdidae	<i>Catharus ustulatus</i>	Grive à dos olive	NA <sup>b</sup>	LC
Tyrannidae	<i>Contopus virens</i>	Pioui de l'Est	NA <sup>b</sup>	LC
Tyrannidae	<i>Tyrannus savana</i>	Tyran des savanes	NA <sup>b</sup>	LC
Vireonidae	<i>Vireo flavoviridis</i>	Viréo jaune-verdâtre	NA <sup>b</sup>	LC

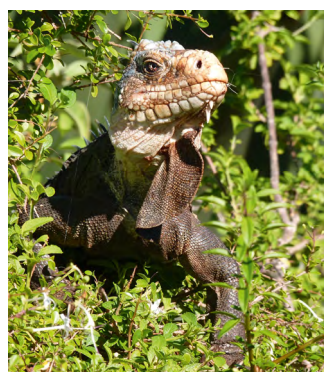
# ■ La Liste rouge des espèces menacées en France

Famille	Nom scientifique	Nom commun	Catégorie Liste rouge Guadeloupe	Catégorie Liste rouge mondiale
Vireonidae	<i>Vireo griseus</i>	Viréo à oeil blanc	NA <sup>b</sup>	LC
Ardeidae	<i>Ardeola ralloides</i>	Crabier chevelu	NA <sup>b</sup>	LC
Ardeidae	<i>Botaurus lentiginosus</i>	Butor d'Amérique	NA <sup>b</sup>	LC
Ardeidae	<i>Butorides striata</i>	Héron strié	NA <sup>b</sup>	LC
Phalacrocoracidae	<i>Phalacrocorax auritus</i>	Cormoran à aigrettes	NA <sup>b</sup>	LC
Sulidae	<i>Morus bassanus</i>	Fou de Bassan	NA <sup>b</sup>	LC
Threskiornithidae	<i>Platalea ajaja</i>	Spatule rosée	NA <sup>b</sup>	LC
Picidae	<i>Sphyrapicus varius</i>	Pic maculé	NA <sup>b</sup>	LC
Diomedidae	<i>Thalassarche chlororhynchos</i>	Albatros à bec jaune	NA <sup>b</sup>	EN
Procellariidae	<i>Bulweria bulwerii</i>	Pétrel de Bulwer	NA <sup>b</sup>	LC
Procellariidae	<i>Calonectris edwardsii</i>	Puffin du Cap-Vert	NA <sup>b</sup>	NT
Procellariidae	<i>Pterodroma arminjoniana</i>	Pétrel de La Trinité	NA <sup>b</sup>	VU

(\*) Espèces (a) introduites dans la période récente (après 1500) ; ou (b) présentes en Guadeloupe de manière occasionnelle ou marginale.



■ Le Râle tapageur (*Rallus crepitans*), une espèce "En danger" © Régis Gomès



■ L'iguane des Petites Antilles (*Iguana delicatissima*), classé "En danger critique" © Lena Baraud

## Reptiles terrestres de Guadeloupe

Famille	Nom scientifique	Nom commun	Statut d'endémisme <sup>δ</sup>	Catégorie Liste rouge Guadeloupe	Tendance	Catégorie Liste rouge mondiale
Leiocephalidae	<i>Leiocephalus roquetus</i>	Holotropide roquet	G	EX		EX
Teiidae	<i>Pholidoscelis cineraceus</i>	Ameive de Guadeloupe	G	EX		EX
Teiidae	<i>Pholidoscelis major</i>	Grand Ameive	G	EX		DD
Teiidae	<i>Pholidoscelis turukaeraensis</i>	Ameive de Marie-Galante	G	EX		NE
Dipsadidae	<i>Alsophis antillensis</i>	Couleuvre des Antilles	G	CR	↘	CR
Dipsadidae	<i>Erythrolamprus juliae</i>	Couleuvre de Julia	PA	CR	↘	NT
Iguanidae	<i>Iguana delicatissima</i>	Iguane des Petites Antilles	PA	CR	↘	CR
Scincidae	<i>Capitellum mariagalantae</i>	Scinque de Marie-Galante	G	CR*	?	CR
Dipsadidae	<i>Alsophis sanctonum</i>	Couleuvre des Saintes	G	EN	↘	EN
Scincidae	<i>Mabuya desiderae</i>	Scinque guadeloupéen	G	EN	↘	NE
Sphaerodactylidae	<i>Sphaerodactylus phyzacinus</i>	Sphérodactyle des Saintes	G	EN	↘	EN
Dactyloidae	<i>Ctenonotus ferreus</i>	Anolis de Marie-Galante	G	NT	?	NE
Dactyloidae	<i>Ctenonotus marmoratus</i>	Anolis marbré	G	LC	?	LC
Dactyloidae	<i>Ctenonotus terraealtae</i>	Anolis des Saintes	G	LC	?	LC
Phyllodactylidae	<i>Thecadactylus rapicauda</i>	Thécadactyle à queue turbinée		LC	?	LC
Sphaerodactylidae	<i>Sphaerodactylus fantasticus</i>	Sphérodactyle bizarre	PA	LC	?	LC
Typhlopidae	<i>Antillotyphlops guadeloupensis</i>	Typhlops de Guadeloupe	G	DD	?	LC

(δ) G : espèce endémique de Guadeloupe ; PA : espèce endémique des Petites Antilles.

# ■ Faune de Guadeloupe

## Sous-espèces et populations ayant fait l'objet d'une évaluation particulière

Famille	Nom scientifique	Nom commun	Catégorie Liste rouge Guadeloupe	Tendance	Catégorie Liste rouge mondiale
Scincidae	<i>Mabuya desiradae cochonae</i>	Scinque guadeloupéen de l'îlet à Cochons	CR*	↘	NE
Scincidae	<i>Mabuya desiradae grandisterrae</i>	Scinque guadeloupéen de Grande-Terre	CR*	?	NE
Scincidae	<i>Mabuya desiradae guadeloupaie</i>	Scinque guadeloupéen de Basse-Terre	CR*	?	NE
Dactyloidae	<i>Ctenonotus marmoratus</i>	Anolis marbré (pop. de l'îlet Pigeon)	CR	?	NE
Scincidae	<i>Mabuya desiradae parviterae</i>	Scinque guadeloupéen de la Petite-Terre	CR	?	NE
Dactyloidae	<i>Ctenonotus marmoratus kahouannensis</i>	Anolis marbré de Kahouanne	EN	↘	NE
Scincidae	<i>Mabuya desiradae</i>	Scinque guadeloupéen (pop. des Saintes)	EN	↘	NE
Scincidae	<i>Mabuya desiradae desiradae</i>	Scinque guadeloupéen de La Désirade	EN	?	NE
Sphaerodactylidae	<i>Sphaerodactylus fantasticus</i>	Sphérodactyle bizarre (pop. de Kahouanne)	VU	?	NE
Sphaerodactylidae	<i>Sphaerodactylus fantasticus</i>	Sphérodactyle bizarre (pop. de Petite-Terre)	VU	?	NE
Dactyloidae	<i>Ctenonotus marmoratus chrysops</i>	Anolis marbré de la Petite-Terre	LC	?	NE
Dactyloidae	<i>Ctenonotus marmoratus desiradei</i>	Anolis marbré de La Désirade	LC	?	NE

## Liste des espèces présentes en Guadeloupe non soumises à l'évaluation\*

Famille	Nom scientifique	Nom commun	Catégorie Liste rouge Guadeloupe	Catégorie Liste rouge mondiale
Emydidae	<i>Trachemys scripta</i>	Trachémyde écrite	NA <sup>a</sup>	LC
Emydidae	<i>Trachemys stejnegeri</i>	Trachémyde de Stejneger	NA <sup>a</sup>	NT
Pelomedusidae	<i>Pelusios castaneus</i>	Péluse de Schweigger	NA <sup>a</sup>	NE
Testudinidae	<i>Chelonoidis carbonarius</i>	Tortue charbonnière	NA <sup>a</sup>	NE
Gekkonidae	<i>Hemidactylus mabouia</i>	Gecko mabouia	NA <sup>a</sup>	NE
Gekkonidae	<i>Lepidodactylus lugubris</i>	Gecko demi-deuil	NA <sup>a</sup>	NE
Gymnophthalmidae	<i>Gymnophthalmus underwoodi</i>	Gymnophthalme d'Underwood	NA <sup>a</sup>	LC
Iguanidae	<i>Iguana iguana</i>	Iguane commun, Iguane rayé	NA <sup>a</sup>	LC
Typhlopidae	<i>Indotyphlops braminus</i>	Typhlops brahme	NA <sup>a</sup>	NE

(\*) Espèces introduites dans la période récente (après 1500).

## Tortues marines de Guadeloupe

Famille	Nom scientifique	Nom commun	Statut de présence <sup>a</sup>	Catégorie Liste rouge Guadeloupe	Tendance	Catégorie Liste rouge mondiale
Cheloniidae	<i>Chelonia mydas</i>	Tortue verte	R	EN	↘	EN
Dermochelyidae	<i>Dermochelys coriacea</i>	Tortue luth	R	EN	?	VU
Cheloniidae	<i>Eretmochelys imbricata</i>	Tortue imbriquée	R	NT	→	CR
Cheloniidae	<i>Caretta caretta</i>	Tortue caouanne	V	DD	?	VU

(a) R : espèce reproductrice ; V : espèce visiteuse régulière.

## Liste des espèces présentes en Guadeloupe non soumises à l'évaluation\*

Famille	Nom scientifique	Nom commun	Catégorie Liste rouge Guadeloupe	Catégorie Liste rouge mondiale
Cheloniidae	<i>Lepidochelys olivacea</i>	Tortue olivâtre	NA <sup>b</sup>	VU

(\*) Espèce présente en Guadeloupe de manière occasionnelle ou marginale.



# ■ La Liste rouge des espèces menacées en France

## Amphibiens de Guadeloupe

Famille	Nom scientifique	Nom commun	Statut d'endémisme <sup>b</sup>	Catégorie Liste rouge Guadeloupe	Tendance	Catégorie Liste rouge mondiale
Eleutherodactylidae	<i>Eleutherodactylus barlagnei</i>	Éleuthéroductyle de Barlagne	G	EN	↘	EN
Eleutherodactylidae	<i>Eleutherodactylus pinchoni</i>	Éleuthéroductyle de Pinchon	G	VU	↘	EN
Eleutherodactylidae	<i>Eleutherodactylus martinicensis</i>	Éleuthéroductyle de Martinique	PA	NT	↘	NT

(<sup>b</sup>) G : espèce endémique de Guadeloupe ; PA : espèce endémique des Petites Antilles.

## Liste des espèces présentes en Guadeloupe non soumises à l'évaluation\*

Famille	Nom scientifique	Nom commun	Catégorie Liste rouge Guadeloupe	Catégorie Liste rouge mondiale
Bufonidae	<i>Rhinella marina</i>	Crapaud agua	NA <sup>a</sup>	LC
Eleutherodactylidae	<i>Eleutherodactylus johnstonei</i>	Éleuthéroductyle de Johnstone	NA <sup>a</sup>	LC
Hylidae	<i>Scinax x-signatus</i>	Scinax X-signé	NA <sup>a</sup>	LC

(\*) Espèces introduites dans la période récente (après 1500).

## Poissons d'eau douce de Guadeloupe

Famille	Nom scientifique	Nom commun	Catégorie Liste rouge Guadeloupe	Tendance	Catégorie Liste rouge mondiale
Anguillidae	<i>Anguilla rostrata</i>	Anguille américaine	EN	↘	EN
Gobiesocidae	<i>Arcos nudus</i>	Poisson-têtard	VU	?	LC
Eleotridae	<i>Gobiomorus dormitor</i>	Grand Dormeur	NT	?	LC
Gobiidae	<i>Awaous banana</i>	Poisson-banane	NT	?	LC
Mugilidae	<i>Dajaus monticola</i>	Mulet de montagne	LC	?	LC
Eleotridae	<i>Eleotris perniger</i>	Petit-dormeur	LC	→	LC
Gobiidae	<i>Sicydium plumieri</i>	Colle-roche	LC	↘	DD
Gobiidae	<i>Sicydium punctatum</i>	Colle-roche	LC	→	LC
Centropomidae	<i>Centropomus undecimalis</i>	Brochet de mer	DD	?	LC
Eleotridae	<i>Dormitator maculatus</i>	Ti-neg	DD	?	LC
Eleotridae	<i>Guavina guavina</i>	Dormeur	DD	?	LC
Haemulidae	<i>Rhonciscus crocro</i>	Crocro	DD	?	DD

## Liste des espèces présentes en Guadeloupe non soumises à l'évaluation\*

Famille	Nom scientifique	Nom commun	Catégorie Liste rouge Guadeloupe	Catégorie Liste rouge mondiale
Poeciliidae	<i>Poecilia reticulata</i>	Guppy	NA <sup>a</sup>	NE
Poeciliidae	<i>Poecilia vivipara</i>	Golomine	NA <sup>a</sup>	NE
Poeciliidae	<i>Xiphophorus hellerii</i>	Porte-épée	NA <sup>a</sup>	LC
Poeciliidae	<i>Xiphophorus maculatus</i>	Platy	NA <sup>a</sup>	DD
Cichlidae	<i>Oreochromis mossambicus</i>	Tilapia	NA <sup>a</sup>	VU
Loricariidae	<i>Ancistrus triradiatus</i>	Pléco	NA <sup>a</sup>	NE

(\*) Espèces introduites dans la période récente (après 1500).

# ■ Faune de Guadeloupe

## Macro-crustacés d'eau douce de Guadeloupe

Famille	Nom scientifique	Nom commun	Statut d'endémisme <sup>δ</sup>	Catégorie Liste rouge Guadeloupe	Tendance	Catégorie Liste rouge mondiale
Atyidae	<i>Jonga serrei</i>	Petit-bouc		VU	?	LC
Atyidae	<i>Potimirim glabra</i>	Petit-bouc		VU	?	LC
Atyidae	<i>Potimirim potimirim</i>	Petit-bouc		VU	?	LC
Palaemonidae	<i>Macrobrachium acanthurus</i>	Grande Chevrette		VU	?	LC
Palaemonidae	<i>Macrobrachium carcinus</i>	Vrai Ouassou		VU	↘	LC
Palaemonidae	<i>Palaemon pandaliformis</i>	Crevette transparente		VU	?	NE
Palaemonidae	<i>Macrobrachium crenulatum</i>	Queue rouge		NT	?	LC
Atyidae	<i>Atya innocous</i>	Cacador		LC	↘	LC
Atyidae	<i>Atya scabra</i>	Cacador		LC	↘	LC
Atyidae	<i>Micratya poeyi</i>	Petit-bouc		LC	→	LC
Palaemonidae	<i>Macrobrachium faustinum</i>	Gros Mordant		LC	→	LC
Palaemonidae	<i>Macrobrachium heterochirus</i>	Grand Bras		LC	↘	LC
Pseudothelphusidae	<i>Guinotia dentata</i>	Cirrique de rivière	PA	LC	?	LC
Xiphocarididae	<i>Xiphocaris elongata</i>	Petite-chevrette		LC	?	LC
Sesamidae	<i>Armases roberti</i>	Crabe Sesarma de rivière		DD	?	NE

(δ) PA : espèce endémique des Petites Antilles.



■ L'Éleuthérodactyle de Barlagne (*Eleutherodactylus barlagnei*), classé "En danger" © Anita Hersard



■ Le Vrai Ouassou (*Macrobrachium carcinus*), classé "Vulnérable" © Fabien Salles / PN Guadeloupe

## Mollusques d'eau douce de Guadeloupe

Famille	Nom scientifique	Nom commun	Statut d'endémisme <sup>δ</sup>	Catégorie Liste rouge Guadeloupe	Tendance	Catégorie Liste rouge mondiale
Planorbidae	<i>Drepanotrema anatinum</i>	Drépanotrème des canards		CR*	?	NE
Planorbidae	<i>Biomphalaria glabrata</i>	Planorbe glabre		VU	↘	NE
Planorbidae	<i>Drepanotrema cimex</i>	Planorbe punaise		VU	↘	LC
Bulinidae	<i>Plesiophysa guadeloupensis</i>	Plésiophysse de Guadeloupe		NT	?	NE
Planorbidae	<i>Biomphalaria schrammi</i>	Planorbe de Schramm		NT	↘	LC
Lymnaeidae	<i>Galba cubensis</i>	Limnée de Cuba		LC	→	LC
Physidae	<i>Stenophysa marmorata</i>	Physe marmoréenne		LC	↘	NE
Planorbidae	<i>Drepanotrema aeruginosum</i>	Drépanotrème cuivrée		LC	→	NE
Planorbidae	<i>Drepanotrema depressissimum</i>	Planorbe très creusé		LC	→	NE
Planorbidae	<i>Drepanotrema surinamense</i>	Planorbe du Surinam		LC	→	NE
Planorbidae	<i>Gundlachia radiata</i>	Ancyle rayonnante		LC	→	DD
Ampullariidae	<i>Pomacea glauca</i>	Ampullaire verdâtre		LC	→	LC
Neritidae	<i>Nereina punctulata</i>	Néritine piquetée		LC	→	NE
Neritidae	<i>Vitta virginea</i>	Néritine vierge		LC	→	LC
Neritiliidae	<i>Neritilia succinea</i>	Néritile ambrée	PA	LC	→	NE
Cochliopidae	<i>Pyrgophorus parvulus</i>	Hydrobie minuscule		LC	→	LC
Sphaeriidae	<i>Eupera viridans</i>	Eupera verdoyante		LC	→	NE
Sphaeriidae	<i>Pisidium punctiferum</i>	Pisidium pointillé		LC	?	NE
Planorbidae	<i>Ferrissia irrorata</i>			DD	?	NE

(δ) PA : espèce endémique des Petites Antilles.

# ■ La Liste rouge des espèces menacées en France

## Liste des espèces présentes en Guadeloupe non soumises à l'évaluation\*

Famille	Nom scientifique	Nom commun	Catégorie Liste rouge Guadeloupe	Catégorie Liste rouge mondiale
Thiaridae	<i>Melanoides tuberculata</i>	Mélanie tuberculée	NA <sup>a</sup>	LC
Thiaridae	<i>Mieniplotia scabra</i>	Mélanie épineuse	NA <sup>a</sup>	LC
Thiaridae	<i>Tarebia granifera</i>	Mélanie granuleuse	NA <sup>a</sup>	LC
Bulinidae	<i>Indoplanorbis exustus</i>	Planorbe brûlé	NA <sup>a</sup>	LC
Lymnaeidae	<i>Pseudosuccinea columella</i>	Ambrette aquatique	NA <sup>a</sup>	LC
Physidae	<i>Physella acuta</i>	Physe voyageuse	NA <sup>a</sup>	LC
Planorbidae	<i>Biomphalaria kuhniana</i>	Planorbe de Clessin	NA <sup>a</sup>	NE
Planorbidae	<i>Gyraulus chinensis</i>	Planorbine d'Asie	NA <sup>a</sup>	LC
Planorbidae	<i>Planorbella duryi</i>	Planorbe de Dury	NA <sup>a</sup>	NE
Ampullariidae	<i>Marisa cornuarietis</i>	Marise corne-de-bélier	NA <sup>a</sup>	LC
Dreissenidae	<i>Mytilopsis leucophaeata</i>	Dreissène gris cendré	NA <sup>a</sup>	LC

(\*) Espèces introduites dans la période récente (après 1500).

## Mollusques terrestres de Guadeloupe

Famille	Nom scientifique	Nom commun	Statut d'endémisme <sup>b</sup>	Catégorie Liste rouge Guadeloupe	Tendance	Catégorie Liste rouge mondiale
Neocyclotidae	<i>Amphicyclotulus guadeloupensis</i>	Cyclostome de Guadeloupe	G	EX		EX
Amphibulimidae	<i>Amphibulima patula</i>	Ambrette capuchon	PA	CR	?	NE
Oleacinidae	<i>Oleacina guadeloupensis</i>	Glandine de Guadeloupe	G	CR	?	EX <sup>o</sup>
Neocyclotidae	<i>Amphicyclotulus perplexus</i>	Cyclostome lisse	G	EN	?	VU
Neocyclotidae	<i>Amphicyclotulus schrammi</i>	Cyclostome de Schramm	G	EN	?	NE
Bulimulidae	<i>Drymaeus multifasciatus</i>	Bulime multifascié	PA	EN	?	NE
Pupillidae	<i>Pupoides albilabris</i>			EN	?	NE
Helicinidae	<i>Helicina guadeloupensis</i>	Hélicine de Guadeloupe	PA	VU	?	NE
Helicinidae	<i>Lucidella striatula</i>	Hélicine plissée	PA	VU	?	NE
Bulimulidae	<i>Protoglyptus chrysalis</i>	Bulime chrysalide	PA	VU	?	NE
Pleurodontidae	<i>Pleurodonte guadeloupensis</i>	Pleurodonte baie	PA	VU	?	NE
Helicinidae	<i>Helicina schrammi</i>	Hélicine de Schramm	G	NT	?	NE
Bulimulidae	<i>Bulimulus diaphanus</i>		PA	NT	?	NE
Bulimulidae	<i>Bulimulus lherminieri</i>	Bulime de Lherminier	G	NT	?	NE
Haplotrematidae	<i>Zophos baudoni</i>		PA	NT	?	NE
Pleurodontidae	<i>Pleurodonte dentiens</i>	Pleurodonte polydonte	PA	NT	?	NE
Pleurodontidae	<i>Pleurodonte josephinae</i>	Pleurodonte Joséphine	PA	NT	?	NE
Pleurodontidae	<i>Pleurodonte lychnuchus</i>	Pleurodonte conoïde	G	NT	?	NE
Neocyclotidae	<i>Amphicyclotulus beauianus</i>	Cyclostome de Beau	G	LC	?	NE
Helicinidae	<i>Helicina fasciata</i>	Hélicine fasciée		LC	?	NE
Helicinidae	<i>Helicina platychila</i>	Hélicine à labre épais	PA	LC	?	NE
Annulariidae	<i>Diplopoma crenulatum</i>	Cyclostome crénelé	PA	LC	?	NE
Achatinidae	<i>Allopeas micra</i>	Bulime micra		LC	?	NE
Achatinidae	<i>Beckianum beckianum</i>	Bulime de Beck		LC	?	NE
Achatinidae	<i>Leptinaria unilamellata</i>	Bulime à une lame		LC	?	NE
Amphibulimidae	<i>Amphibulima depressa</i>	Ambrette des hauteurs	G	LC	?	NE
Bulimulidae	<i>Bulimulus guadalupensis</i>	Bulime de Guadeloupe	PA	LC	?	NE
Pleurodontidae	<i>Pleurodonte pachygastra</i>	Pleurodonte poli	G	LC	?	NE
Sagdidae	<i>Hojeda subaquila</i>			LC	?	NE
Sagdidae	<i>Lacteoluna selenina</i>	Hélice paillette		LC	?	NE
Urocoptidae	<i>Brachypodella antiperversa</i>	Cylindrelle de Férussac	PA	LC	?	NE
Urocoptidae	<i>Pseudopineria viequensis</i>			LC	?	NE



## ■ Faune de Guadeloupe

Famille	Nom scientifique	Nom commun	Statut d'endémisme <sup>(δ)</sup>	Catégorie Liste rouge Guadeloupe	Tendance	Catégorie Liste rouge mondiale
Helicinidae	<i>Helicina convexa</i>			DD	?	NE
Achatinidae	<i>Opeas hannense</i>	Aiguillette naine		DD	?	NE
Euconulidae	<i>Guppya gundlachi</i>			DD	?	NE
Ferussaciidae	<i>Geostilbia aperta</i>			DD	?	NE
Ferussaciidae	<i>Karolus consobrinus</i>	Aiguillette des Antilles		DD	?	NE
Gastrocoptidae	<i>Gastrocopta barbadensis</i>	Vertigo mince		DD	?	NE
Gastrocoptidae	<i>Gastrocopta servilis</i>			DD	?	NE
Succineidae	<i>Omalonyx guadeloupensis</i>		PA	DD	?	NE
Succineidae	<i>Omalonyx unguis</i>	Ambrette de Matheron		DD	?	NE
Succineidae	<i>Succinea approximans</i>		PA	DD	?	NE
Succineidae	<i>Succinea candeana</i>		PA	DD	?	NE
Veronicellidae	<i>Diplosolenodes occidentalis</i>	Véronicelle occidentale		DD	?	NE

(δ) G : espèce endémique de Guadeloupe ; PA : espèce endémique des Petites Antilles. (φ) Catégorie nécessitant une actualisation.

### Liste des espèces présentes en Guadeloupe non soumises à l'évaluation\*

Famille	Nom scientifique	Nom commun	Catégorie Liste rouge Guadeloupe	Catégorie Liste rouge mondiale
Achatinidae	<i>Allopeas gracile</i>	Bulime gracieux	NA <sup>a</sup>	NE
Achatinidae	<i>Lissachatina fulica</i>	Escargot géant africain	NA <sup>a</sup>	NE
Achatinidae	<i>Obeliscus swifianus</i>		NA <sup>a</sup>	NE
Achatinidae	<i>Paropeas achatinaceum</i>		NA <sup>a</sup>	NE
Achatinidae	<i>Subulina octona</i>	Bulime octone	NA <sup>a</sup>	NE
Agriolimacidae	<i>Deroceras laeve</i>	Loche des marais	NA <sup>a</sup>	NE
Gastrodontidae	<i>Zonitoides arboreus</i>	Luisantine d'Amérique	NA <sup>a</sup>	NE
Polygyridae	<i>Polygyra cereolus</i>		NA <sup>a</sup>	NE
Pristilomatidae	<i>Hawaiiia minuscula</i>		NA <sup>a</sup>	NE
Sagdidae	<i>Zachrysia provisorica</i>		NA <sup>a</sup>	NE
Scolodontidae	<i>Tamayoa decolorata</i>	Zonite décolorée	NA <sup>a</sup>	NE
Streptaxidae	<i>Gulella bicolor</i>	Gulella bicolore	NA <sup>a</sup>	NE
Streptaxidae	<i>Streptartemon glaber</i>	Tortueux lisse	NA <sup>a</sup>	NE
Streptaxidae	<i>Tomostele musaecola</i>	Streptostèle des muses	NA <sup>a</sup>	NE
Valloniidae	<i>Pupisoma dioscoricola</i>	Vallonie petit igname	NA <sup>a</sup>	NE
Vertiginidae	<i>Sterkia eyriesii</i>		NA <sup>a</sup>	NE
Vertiginidae	<i>Vertigo ovata</i>		NA <sup>a</sup>	NT
Veronicellidae	<i>Sarasinula linguaeformis</i>		NA <sup>a</sup>	NE
Veronicellidae	<i>Sarasinula marginata</i>		NA <sup>a</sup>	NE
Veronicellidae	<i>Sarasinula plebeia</i>	Véronicelle caraïbe	NA <sup>a</sup>	NE
Veronicellidae	<i>Semperula wallacei</i>	Véronicelle de Wallace	NA <sup>a</sup>	NE
Veronicellidae	<i>Veronicella sloanii</i>		NA <sup>a</sup>	NE

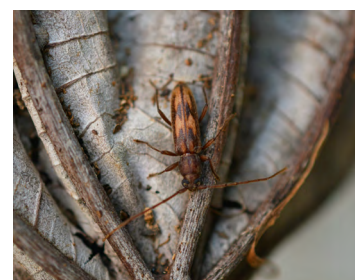
(\*) Espèces introduites dans la période récente (après 1500).



■ L'Ambrette capuchon (*Amphibulima patula*, un escargot "En danger critique" © Arnaud Lenoble



■ Le Plésiophyse de Guadeloupe (*Plesiophysa guadeloupensis*), classé "Quasi menacé" © Jean-Pierre Pointier



■ *Achryson quadrimaculatum*, classé "Quasi menacé" © Toni Jourdan

# ■ La Liste rouge des espèces menacées en France

## Libellules et demoiselles de Guadeloupe

Famille	Nom scientifique	Nom commun	Statut d'endémisme <sup>δ</sup>	Catégorie Liste rouge Guadeloupe	Tendance	Catégorie Liste rouge mondiale
Libellulidae	<i>Tamea binotata</i>			CR	↘	LC
Aeshnidae	<i>Coryphaeschna adnexa</i>			EN	?	LC
Lestidae	<i>Lestes tenuatus</i>			VU	?	LC
Protoneuridae	<i>Protoneura romanae</i>		G	VU	↘	NE
Coenagrionidae	<i>Ischnura capreolus</i>			NT	↘	NE
Aeshnidae	<i>Anax amazili</i>			LC	?	LC
Aeshnidae	<i>Anax concolor</i>			LC	?	LC
Aeshnidae	<i>Anax junius</i>	Anax américain		LC	→	LC
Aeshnidae	<i>Rhionaeschna psilus</i>			LC	→	LC
Aeshnidae	<i>Triacanthagyna caribbea</i>			LC	→	LC
Aeshnidae	<i>Triacanthagyna septima</i>			LC	→	LC
Coenagrionidae	<i>Argia concinna</i>		PA	LC	→	NE
Coenagrionidae	<i>Enallagma coecum</i>			LC	?	NE
Coenagrionidae	<i>Ischnura hastata</i>			LC	→	LC
Coenagrionidae	<i>Ischnura ramburii</i>			LC	→	LC
Coenagrionidae	<i>Telebasis corallina</i>			LC	→	LC
Lestidae	<i>Lestes forficula</i>			LC	↗	LC
Libellulidae	<i>Brachymesia furcata</i>			LC	→	LC
Libellulidae	<i>Brachymesia herbida</i>			LC	→	LC
Libellulidae	<i>Brechmorhoga praecox</i>			LC	?	LC
Libellulidae	<i>Dythemis sterilis</i>			LC	→	NE
Libellulidae	<i>Erythemis vesiculosa</i>			LC	→	LC
Libellulidae	<i>Erythrodiplax berenice</i>			LC	?	LC
Libellulidae	<i>Erythrodiplax umbrata</i>			LC	→	LC
Libellulidae	<i>Macrothemis celeno</i>			LC	?	LC
Libellulidae	<i>Miathyria marcella</i>			LC	→	LC
Libellulidae	<i>Micrathyria aequalis</i>			LC	→	LC
Libellulidae	<i>Micrathyria didyma</i>			LC	→	LC
Libellulidae	<i>Orthemis macrostigma</i>			LC	↗	NE
Libellulidae	<i>Pantala flavescens</i>	Pantale globe-trotteur		LC	↗	LC
Libellulidae	<i>Tholymis citrina</i>			LC	→	LC
Libellulidae	<i>Tamea abdominalis</i>			LC	↗	LC
Libellulidae	<i>Tauriphila australis</i>			DD	?	LC
Libellulidae	<i>Tamea calverti</i>			DD	?	LC
Libellulidae	<i>Tamea insularis</i>			DD	?	LC

(δ) G : espèce endémique de Guadeloupe ; PA : espèce endémique des Petites Antilles.

## Liste des espèces présentes en Guadeloupe non soumises à l'évaluation\*

Famille	Nom scientifique	Nom commun	Catégorie Liste rouge Guadeloupe	Catégorie Liste rouge mondiale
Aeshnidae	<i>Hemianax ephippiger</i>	Anax porte-selle	NA <sup>b</sup>	LC
Libellulidae	<i>Pantala hymenaea</i>		NA <sup>b</sup>	LC
Libellulidae	<i>Tamea basilaris</i>		NA <sup>b</sup>	LC

(\*) Espèce présente en Guadeloupe de manière occasionnelle ou marginale.

# ■ Faune de Guadeloupe

## Papillons de jour de Guadeloupe

Famille	Nom scientifique	Nom commun	Statut de présence <sup>a</sup>	Statut d'endémisme <sup>b</sup>	Catégorie Liste rouge Guadeloupe	Tendance	Catégorie Liste rouge mondiale
Hesperiidae	<i>Telegonus talus</i>	Hespérie émeraude	R		EN	?	NE
Lycaenidae	<i>Cyclargus woodruffi</i>	Azuré de La Désirade	R	PA	EN	?	NE
Hesperiidae	<i>Panoquina panoquinoides</i>	Hespérie des plages	R		VU	?	NE
Lycaenidae	<i>Chlorostymon lalitae</i>	Thécla splendide	R	G	VU	?	NE
Hesperiidae	<i>Epargyreus zestos</i>	Hespérie fenêtre orange	R		NT	?	NE
Hesperiidae	<i>Ephyriades dominicensis</i>	Hespérie du parc	R	PA	NT	?	NE
Nymphalidae	<i>Junonia neildi</i>	Mangrove	R		NT	→	NE
Erebidae	<i>Horama panthalon</i>		R		LC	→	NE
Erebidae	<i>Napata rabdonota</i>		R	PA	LC	?	NE
Erebidae	<i>Nyridela chalciope</i>		R		LC	→	NE
Erebidae	<i>Syntomeida melanthus</i>		R		LC	→	NE
Erebidae	<i>Utetheisa ornatrix</i>		R		LC	→	NE
Geometridae	<i>Melanchroia chephise</i>		R		LC	→	NE
Hesperiidae	<i>Burnsius oileus</i>	Hespérie poivre et sel	R		LC	→	NE
Hesperiidae	<i>Calpodus ethlius</i>	Hespérie du Balisier rouge	R		LC	→	NE
Hesperiidae	<i>Cecropterus obscurus</i>	Hespérie couette	R	PA	LC	→	NE
Hesperiidae	<i>Eantis minor</i>	Hespérie du Bois épineux	R	PA	LC	→	NE
Hesperiidae	<i>Ephyriades arcas</i>	Hespérie de l'Olivier	R		LC	→	NE
Hesperiidae	<i>Hylephila phyleus</i>	Hespérie fauve	R		LC	→	NE
Hesperiidae	<i>Nyctelius nyctelius</i>	Hespérie rousse	R		LC	→	NE
Hesperiidae	<i>Panoquina lucas</i>	Hespérie svelte	R		LC	→	NE
Hesperiidae	<i>Polygonus leo</i>	Hespérie gros point	R		LC	?	NE
Hesperiidae	<i>Polygonus savigny</i>	Hespérie petit point	R		LC	↗	NE
Hesperiidae	<i>Proteides mercurius</i>	Hespérie diane	R		LC	?	NE
Hesperiidae	<i>Telegonus anaphus</i>	Hespérie ourlée	R		LC	?	NE
Hesperiidae	<i>Urbanus proteus</i>	Hespérie comète	R		LC	→	NE
Hesperiidae	<i>Wallengrenia ophites</i>	Hespérie orangée	R		LC	→	NE
Lycaenidae	<i>Chlorostymon simaethis</i>	Thécla de la Liane persil	R		LC	→	NE
Lycaenidae	<i>Electrostymon angerona</i>	Thécla à bande noire	R	PA	LC	→	NE
Lycaenidae	<i>Hemiargus hanno</i>	Azuré de l'Indigo	R		LC	→	NE
Lycaenidae	<i>Leptotes cassius</i>	Azuré fleur	R		LC	→	NE
Lycaenidae	<i>Strymon acis</i>	Thécla du Croton	R		LC	?	NE
Lycaenidae	<i>Strymon bubastus</i>	Thecla de la Guimauve	R		LC	→	NE
Nymphalidae	<i>Agraulis insularis</i>	Nacré des îles du Nord	R		LC	→	NE
Nymphalidae	<i>Anartia jatrophae</i>	Nymphale cendrée	R		LC	→	NE
Nymphalidae	<i>Biblis hyperia</i>	Nymphale de l'Ortie	R		LC	→	NE
Nymphalidae	<i>Danaus plexippus</i>	Monarque	R		LC	→	NE
Nymphalidae	<i>Dryas dominicana</i>	Flamme de Guadeloupe	R	PA	LC	→	NE
Nymphalidae	<i>Hamadryas amphichloe</i>	Claqueur	R		LC	↗	NE
Nymphalidae	<i>Historis odius</i>	Nymphale du Bois-Canon	R		LC	→	NE
Nymphalidae	<i>Hypolimnas misippus</i>	Nymphale du Pourpier	R		LC	→	NE
Nymphalidae	<i>Junonia zonalis</i>	Savane	R		LC	→	NE
Nymphalidae	<i>Marpesia petreus</i>	Nymphale du Figuier	R		LC	→	NE
Nymphalidae	<i>Vanessa cardui</i>	Belle-Dame	V		LC	→	LC
Papilionidae	<i>Battus polydamas</i>	Papillon trèfle Caraïbe	R		LC	→	LC
Pieridae	<i>Anteos maerula</i>	Grand Citron	R		LC	?	NE
Pieridae	<i>Aphrissa statira</i>	Piérïde de la Médaille	R		LC	→	NE
Pieridae	<i>Ascia monuste</i>	Piérïde craie	R		LC	→	NE
Pieridae	<i>Eurema daira</i>	Soufré arc	R		LC	→	NE
Pieridae	<i>Eurema elathea</i>	Soufré corde	R		LC	→	NE
Pieridae	<i>Glutophrissa drusilla</i>	Piérïde soie	R		LC	→	NE



# ■ La Liste rouge des espèces menacées en France

Famille	Nom scientifique	Nom commun	Statut de présence <sup>a</sup>	Statut d'endémisme <sup>b</sup>	Catégorie Liste rouge Guadeloupe	Tendance	Catégorie Liste rouge mondiale
Pieridae	<i>Phoebis agarithe</i>	Piéride orange	R		LC	↗	NE
Pieridae	<i>Phoebis sennae</i>	Piéride des jardins	R		LC	→	LC
Pieridae	<i>Pyrisitia leuce</i>	Soufré montagne	R		LC	→	NE
Pieridae	<i>Pyrisitia lisa</i>	Soufré littoral	R		LC	→	NE
Pieridae	<i>Pyrisitia venusta</i>	Soufré bicolore	R		LC	→	NE
Pieridae	<i>Rhabdodryas trite</i>	Piéride du Pois sucré	R		LC	→	NE
Sphingidae	<i>Aellopos fadus</i>		V <sup>(R2)</sup>		LC	?	NE
Sphingidae	<i>Aellopos tantalus</i>		V <sup>(R2)</sup>		LC	?	NE
Uraniidae	<i>Urania leilus</i>	Chinois vert	R		LC	→	NE
Erebidae	<i>Eriphioides toddi</i>		R	G	DD	↘	NE
Erebidae	<i>Horama pretus</i>		R		DD	?	NE
Erebidae	<i>Pheia daphaena</i>		R	PA	DD	?	NE
Erebidae	<i>Utetheisa pulchella</i>	Écaille du Myosotis	R		DD	?	NE
Lycaenidae	<i>Allosmaitia piplea</i>	Thécla bleu-gris	R	PA	DD	?	NE
Lycaenidae	<i>Electrostrymon dominicana</i>	Thécla à bande rouge	R	PA	DD	?	NE
Lycaenidae	<i>Ministrymon azia</i>	Thécla de la Sensitive	R		DD	?	NE

(a) R : espèce reproductrice ; V : espèce visiteuse ; V<sup>(R2)</sup> : espèce visiteuse et reproductrice probable.

(b) G : espèce endémique de Guadeloupe ; PA : espèce endémique des Petites Antilles.

## Liste des espèces présentes en Guadeloupe non soumises à l'évaluation\*

Famille	Nom scientifique	Nom commun	Catégorie Liste rouge Guadeloupe	Catégorie Liste rouge mondiale
Erebidae	<i>Empyreuma pugione</i>		NA <sup>a</sup>	NE
Erebidae	<i>Syntomeida epilais</i>		NA <sup>a</sup>	NE

(\*) Espèces introduites dans la période récente (après 1500).



■ L'Azuré de La Désirade (*Cyclargus woodruffi*), classé "En danger"  
© Anthony Levesque



■ Le Phasme de Donskoff (*Bacteria donsokoffi*), endémique de Guadeloupe et classé "Quasi menacé"  
© Toni Jourdan

# ■ Faune de Guadeloupe

## Abeilles de Guadeloupe

Famille	Nom scientifique	Nom commun	Statut d'endémisme <sup>(δ)</sup>	Catégorie Liste rouge Guadeloupe	Tendance	Catégorie Liste rouge mondiale
Apidae	<i>Melipona variegatipes</i>	Mélipone de Guadeloupe	PA	CR	↘	NE
Apidae	<i>Anthophora tricolor</i>			EN	?	NE
Apidae	<i>Centris smithii</i>			EN	→	NE
Apidae	<i>Centris decolorata</i>			NT	?	NE
Apidae	<i>Centris lanipes</i>			LC	?	NE
Apidae	<i>Centris versicolor</i>			LC	?	NE
Apidae	<i>Exomalopsis analis</i>			LC	→	NE
Apidae	<i>Exomalopsis bartschi</i>		PA	LC	→	NE
Apidae	<i>Exomalopsis similis</i>			LC	→	NE
Apidae	<i>Melissodes rufodentatus</i>			LC	→	NE
Apidae	<i>Mesoplia azurea</i>		PA	LC	?	NE
Apidae	<i>Xylocopa caribea</i>		PA	LC	?	NE
Apidae	<i>Xylocopa fimbriata</i>			LC	?	NE
Apidae	<i>Xylocopa mordax</i>			LC	→	NE
Megachilidae	<i>Megachile vitraci</i>		PA	LC	→	NE
Apidae	<i>Melissodes trifasciatus</i>			DD	?	NE
Megachilidae	<i>Coelioxys abdominalis</i>			DD	?	NE
Megachilidae	<i>Coelioxys rufipes</i>			DD	?	NE

(δ) PA : espèce endémique des Petites Antilles.

## Liste des espèces présentes en Guadeloupe non soumises à l'évaluation\*

Famille	Nom scientifique	Nom commun	Catégorie Liste rouge Guadeloupe	Catégorie Liste rouge mondiale
Apidae	<i>Apis mellifera</i>	Abeille domestique	NA <sup>a</sup>	NE
Megachilidae	<i>Megachile concinna</i>		NA <sup>a</sup>	NE
Megachilidae	<i>Megachile lanata</i>		NA <sup>a</sup>	NE
Megachilidae	<i>Megachile rufipennis</i>		NA <sup>a</sup>	NE

(\*) Espèces introduites dans la période récente (après 1500).

## Mantes et phasmes de Guadeloupe

Famille	Nom scientifique	Nom commun	Statut d'endémisme <sup>(δ)</sup>	Catégorie Liste rouge Guadeloupe	Tendance	Catégorie Liste rouge mondiale
Liturgusidae	<i>Liturgusa dominica</i>		PA	VU	→	NE
Diapheromeridae	<i>Bacteria donskoffi</i>	Phasme de Donskoff	G	NT	?	NE
Thespididae	<i>Thespiella insularis</i>		PA	LC	→	NE
Diapheromeridae	<i>Bacteria ferula</i>	Phasme branche	PA	LC	?	NE
Diapheromeridae	<i>Clonistria guadeloupensis</i>	Phasme à joues orange	G	LC	?	NE
Diapheromeridae	<i>Paraclonistria nigramala</i>	Phasme à joues noires	G	LC	?	NE
Phasmatidae	<i>Diapherodes angulata</i>	Phasme géant de Guadeloupe	G	LC	?	NE
Pseudophasmatidae	<i>Lamponius guerini</i>	Lamponie de Guérin	PA	LC	?	NE
Pseudophasmatidae	<i>Lamponius lethargicus</i>	Lamponie endormie	PA	LC	?	NE
Pseudophasmatidae	<i>Paraprisopus antillarum</i>	Mélophasme des cimes	PA	DD	?	NE

(δ) G : espèce endémique de Guadeloupe ; PA : espèce endémique des Petites Antilles.

# ■ La Liste rouge des espèces menacées en France

## Coléoptères longicornes et scarabéoïdes de Guadeloupe

Famille	Nom scientifique	Nom commun	Statut d'endémisme <sup>b</sup>	Catégorie Liste rouge Guadeloupe	Tendance	Catégorie Liste rouge mondiale
Cerambycidae	<i>Elaphidion conspersum</i>			VU	↘	NE
Cerambycidae	<i>Elaphidion excelsum</i>		G	VU	↘	NE
Scarabaeidae	<i>Ateuchus illaesum</i>			VU	?	NE
Scarabaeidae	<i>Cyclocephala immaculata</i>			VU	?	NE
Cerambycidae	<i>Achryson quadrimaculatum</i>			NT	?	NE
Cerambycidae	<i>Arawakia inopinata</i>		G	NT	?	NE
Cerambycidae	<i>Caribbomerus similis</i>		PA	NT	?	NE
Cerambycidae	<i>Elaphidion irroratum</i>			NT	→	NE
Cerambycidae	<i>Hovorodon maxillosum</i>			NT	?	NE
Cerambycidae	<i>Neocompsa fulgens</i>		PA	NT	?	NE
Cerambycidae	<i>Solenoptera canaliculata</i>		PA	NT	→	NE
Scarabaeidae	<i>Dynastes hercules</i>	Dynaste hercule	PA	NT	?	NE
Scarabaeidae	<i>Strategus syphax</i>		PA	NT	↘	NE
Cerambycidae	<i>Achryson surinamum</i>			LC	→	NE
Cerambycidae	<i>Adesmus nigriventris</i>		G	LC	?	NE
Cerambycidae	<i>Adetus lherminieri</i>		PA	LC	→	NE
Cerambycidae	<i>Amniscus assimilis</i>		PA	LC	→	NE
Cerambycidae	<i>Amniscus similis</i>			LC	?	NE
Cerambycidae	<i>Cacostola ornata</i>		PA	LC	?	NE
Cerambycidae	<i>Chlorida festiva</i>			LC	→	NE
Cerambycidae	<i>Curtomerus flavus</i>			LC	→	NE
Cerambycidae	<i>Cyrtinus hubbardi</i>		PA	LC	?	NE
Cerambycidae	<i>Decarthria stephensii</i>		PA	LC	?	NE
Cerambycidae	<i>Desmiphora hirticollis</i>			LC	↗	NE
Cerambycidae	<i>Drycothaea guadeloupensis</i>		PA	LC	?	NE
Cerambycidae	<i>Eburia decemmaculata</i>			LC	?	NE
Cerambycidae	<i>Eburia octomaculata</i>		PA	LC	→	NE
Cerambycidae	<i>Ecyrus hirtipes</i>			LC	→	NE
Cerambycidae	<i>Epectasis similis</i>		PA	LC	→	NE
Cerambycidae	<i>Gourbeyrella alexisi</i>		G	LC	→	NE
Cerambycidae	<i>Gourbeyrella romanowskii</i>		G	LC	→	NE
Cerambycidae	<i>Hypsioma grisea</i>		PA	LC	?	NE
Cerambycidae	<i>Lagocheirus araneiformis</i>			LC	?	NE
Cerambycidae	<i>Methia necydalea</i>			LC	→	NE
Cerambycidae	<i>Mionochroma elegans</i>		PA	LC	→	NE
Cerambycidae	<i>Nanilla delauneyi</i>		G	LC	?	NE
Cerambycidae	<i>Neoclytus araneiformis</i>			LC	→	NE
Cerambycidae	<i>Neocompsa cylindricollis</i>			LC	→	NE
Cerambycidae	<i>Nesanoplium puberulum</i>			LC	?	NE
Cerambycidae	<i>Neseuterpia curvipes</i>		G	LC	→	NE
Cerambycidae	<i>Ochrus ornatus</i>		PA	LC	?	NE
Cerambycidae	<i>Oedopeza fleutiauxi</i>		PA	LC	?	NE
Cerambycidae	<i>Oncideres amputator</i>			LC	→	NE
Cerambycidae	<i>Oreodera glauca</i>			LC	?	NE
Cerambycidae	<i>Oxymerus aculeatus</i>			LC	→	NE
Cerambycidae	<i>Parandra glabra</i>			LC	→	NE
Cerambycidae	<i>Rosalba arawakiana</i>		G	LC	→	NE
Cerambycidae	<i>Solenoptera sulcicollis</i>		PA	LC	?	NE
Cerambycidae	<i>Strangalia bonfilsii</i>		G	LC	→	NE
Cerambycidae	<i>Strangalia thoracica</i>		G	LC	→	NE
Cerambycidae	<i>Styloleptus posticalis</i>		PA	LC	→	NE



## ■ Faune de Guadeloupe

Famille	Nom scientifique	Nom commun	Statut d'endémisme <sup>6</sup>	Catégorie Liste rouge Guadeloupe	Tendance	Catégorie Liste rouge mondiale
Cerambycidae	<i>Taeniotes insularis</i>		PA	LC	?	NE
Cerambycidae	<i>Urgleptes cobbeni</i>		PA	LC	?	NE
Cerambycidae	<i>Urgleptes guadeloupensis</i>			LC	→	NE
Passalidae	<i>Passalus unicornis</i>		G	LC	→	NE
Passalidae	<i>Spasalus puncticollis</i>		PA	LC	?	NE
Scarabaeidae	<i>Aegidium chalumeaui</i>		G	LC	?	NE
Scarabaeidae	<i>Anomala insularis</i>		PA	LC	?	NE
Scarabaeidae	<i>Ataenius luteomargo</i>		PA	LC	→	NE
Scarabaeidae	<i>Ataenius morator</i>			LC	?	NE
Scarabaeidae	<i>Ataenius picinus</i>			LC	?	NE
Scarabaeidae	<i>Cyclocephala insulicola</i>		PA	LC	?	NE
Scarabaeidae	<i>Cyclocephala mafaffa</i>			LC	→	NE
Scarabaeidae	<i>Cyclocephala melanocephala</i>			LC	?	NE
Scarabaeidae	<i>Cyclocephala tridentata</i>		PA	LC	→	NE
Scarabaeidae	<i>Dyscinetus questeli</i>		G	LC	?	NE
Scarabaeidae	<i>Leucothyreus guadulpiensis</i>		PA	LC	→	NE
Scarabaeidae	<i>Macraspis tristis</i>		PA	LC	→	NE
Scarabaeidae	<i>Onthophagus antillarum</i>		PA	LC	↘	NE
Scarabaeidae	<i>Phileurus didymus</i>			LC	?	NE
Scarabaeidae	<i>Phileurus valgus</i>			LC	→	NE
Scarabaeidae	<i>Phyllophaga fuscipennis</i>		G	LC	→	NE
Scarabaeidae	<i>Phyllophaga plaei</i>			LC	→	NE
Scarabaeidae	<i>Pseudocanthon vitraci</i>		G	LC	?	NE
Scarabaeidae	<i>Rutela striata</i>		PA	LC	→	NE
Scarabaeidae	<i>Tomarus cuniculus</i>			LC	→	NE
Scarabaeidae	<i>Tomarus ebenus</i>			LC	?	NE
Trogidae	<i>Omorgus suberosus</i>			LC	→	NE
Cerambycidae	<i>Bisaltes sautierei</i>		G	DD	?	NE
Cerambycidae	<i>Bonfilsia tricolor</i>		G	DD	?	NE
Cerambycidae	<i>Carneades bicincta</i>		G	DD	?	NE
Cerambycidae	<i>Eburia inermis</i>		PA	DD	?	NE
Cerambycidae	<i>Elaphidion glabratum</i>			DD	?	NE
Cerambycidae	<i>Hephialtes touroulti</i>			DD	?	NE
Cerambycidae	<i>Lithargyrus guadeloupensis</i>		PA	DD	?	NE
Cerambycidae	<i>Malacopterus tenellus</i>			DD	?	NE
Cerambycidae	<i>Mesestola guadeloupensis</i>		PA	DD	?	NE
Cerambycidae	<i>Spinestoloides benardi</i>		PA	DD	?	NE
Cerambycidae	<i>Styloleptoides morazzanii</i>		G	DD	?	NE
Cerambycidae	<i>Trestonia fulgurata</i>		PA	DD	?	NE
Cerambycidae	<i>Trestonia signifera</i>		PA	DD	?	NE
Cerambycidae	<i>Urgleptes leopaulini</i>		PA	DD	?	NE
Hybosoridae	<i>Ceratocanthus bonfilsii</i>		G	DD	?	NE
Hybosoridae	<i>Germarostes allorgei</i>		PA	DD	?	NE
Hybosoridae	<i>Germarostes pauliani</i>		G	DD	?	NE
Scarabaeidae	<i>Aegidium parvulum</i>		G	DD	?	NE
Scarabaeidae	<i>Ataeniopsis armasi</i>		PA	DD	?	NE
Scarabaeidae	<i>Ataenius beattyi</i>		PA	DD	?	NE
Scarabaeidae	<i>Ataenius brevicollis</i>			DD	?	NE
Scarabaeidae	<i>Ataenius carinator</i>			DD	?	NE
Scarabaeidae	<i>Ataenius cartwrighti</i>		G	DD	?	NE
Scarabaeidae	<i>Ataenius gracilis</i>			DD	?	NE
Scarabaeidae	<i>Ataenius hygrophilus</i>		G	DD	?	NE
Scarabaeidae	<i>Ataenius insulae</i>		G	DD	?	NE

## ■ La Liste rouge des espèces menacées en France

Famille	Nom scientifique	Nom commun	Statut d'endémisme <sup>6</sup>	Catégorie Liste rouge Guadeloupe	Tendance	Catégorie Liste rouge mondiale
Scarabaeidae	<i>Ataenius liogaster</i>			DD	?	NE
Scarabaeidae	<i>Ataenius scabrellus</i>			DD	?	NE
Scarabaeidae	<i>Ataenius scutellaris</i>			DD	?	NE
Scarabaeidae	<i>Ataenius strigicaudus</i>			DD	?	NE
Scarabaeidae	<i>Ataenius temperei</i>		PA	DD	?	NE
Scarabaeidae	<i>Euparia baraudi</i>		PA	DD	?	NE
Scarabaeidae	<i>Gymnetis guadalupiensis</i>		PA	DD	?	NE
Scarabaeidae	<i>Hemiphileurus laeviceps</i>		PA	DD	?	NE
Scarabaeidae	<i>Iguazua blackwelderi</i>			DD	?	NE
Scarabaeidae	<i>Phyllophaga mariaegalantae</i>		G	DD	?	NE
Scarabaeidae	<i>Phyllophaga patrueloides</i>		G	DD	?	NE
Scarabaeidae	<i>Phyllophaga pauliani</i>		G	DD	?	NE
Scarabaeidae	<i>Phyllophaga sandersoniella</i>		G	DD	?	NE
Scarabaeidae	<i>Platytomus parvulus</i>			DD	?	NE
Scarabaeidae	<i>Psammodyus cameneni</i>			DD	?	NE
Scarabaeidae	<i>Psammodyus viti</i>		G	DD	?	NE
Scarabaeidae	<i>Pseudocanthon caeranus</i>		PA	DD	?	NE
Scarabaeidae	<i>Rhyparus spilmani</i>		PA	DD	?	NE
Scarabaeidae	<i>Saprosites dufau</i>		PA	DD	?	NE
Scarabaeidae	<i>Saprosites exaratus</i>		PA	DD	?	NE
Scarabaeidae	<i>Uroxys productus</i>		G	DD	?	NE

(6) G : espèce endémique de Guadeloupe ; PA : espèce endémique des Petites Antilles.

### Liste des espèces présentes en Guadeloupe non soumises à l'évaluation\*

Famille	Nom scientifique	Nom commun	Catégorie Liste rouge Guadeloupe	Catégorie Liste rouge mondiale
Cerambycidae	<i>Smodicum cucujiforme</i>		NA <sup>a</sup>	NE
Cerambycidae	<i>Trachyderes succinctus</i>		NA <sup>a</sup>	NE
Scarabaeidae	<i>Digitonthophagus gazella</i>		NA <sup>a</sup>	NE
Scarabaeidae	<i>Labarrus lividus</i>		NA <sup>a</sup>	NE
Scarabaeidae	<i>Labarrus pseudolividus</i>		NA <sup>a</sup>	NE
Scarabaeidae	<i>Nialaphodius nigrita</i>		NA <sup>a</sup>	NE
Scarabaeidae	<i>Protaetia fusca</i>		NA <sup>a</sup>	NE

(\*) Espèces introduites dans la période récente (après 1500).



Littoral de La Désirade © Baptiste Angin

# ■ Faune de Guadeloupe



■ Le Courlis corlieu (*Numenius phaeopus*), un visiteur régulier classé "Vulnérable" du fait de la dégradation des zones humides et de la pression de chasse exercée sur les limicoles © Anthony Levesque

## Les catégories de l'UICN pour la Liste rouge

---

**EX** : Espèce éteinte au niveau mondial

**RE** : Espèce disparue de Guadeloupe

### Espèces menacées de disparition en Guadeloupe

**CR** : En danger critique

**EN** : En danger

**VU** : Vulnérable

Pour la catégorie CR, l'indication « \* » signale une espèce probablement disparue

### Tendance d'évolution des populations

↗ : En augmentation

↘ : En diminution

→ : Stable

? : Inconnue

### Autres catégories :

**NT** : Quasi menacée (espèce proche du seuil des espèces menacées ou qui pourrait être menacée si des mesures de conservation spécifiques n'étaient pas prises)

**LC** : Préoccupation mineure (espèce pour laquelle le risque de disparition de Guadeloupe est faible)

**DD** : Données insuffisantes (espèce pour laquelle l'évaluation n'a pas pu être réalisée faute de données suffisantes)

**NA** : Non applicable (espèce non soumise à l'évaluation car (a) introduite dans la période récente ou (b) présente en Guadeloupe de manière occasionnelle ou marginale)

**NE** : Non évaluée (espèce non confrontée aux critères de la Liste rouge mondiale)

## La Liste rouge des espèces menacées en France

Établie conformément aux critères de l'UICN, la Liste rouge des espèces menacées en France vise à dresser un bilan objectif du degré de menace pesant sur les espèces de la faune et de la flore à l'échelle du territoire national. Cet inventaire de référence, fondé sur une solide base scientifique et réalisé à partir des meilleures connaissances disponibles, contribue à mesurer l'ampleur des enjeux, les progrès accomplis et les défis à relever pour la France, en métropole et en outre-mer.



Le Comité français de l'Union internationale pour la conservation de la nature (UICN) est le réseau des organismes et des experts de l'UICN en France. Regroupant au sein d'un partenariat original 2 ministères, 13 organismes publics et 47 organisations non-gouvernementales, il joue un rôle de plateforme d'expertise et de concertation pour répondre aux enjeux de la biodiversité.

Le Comité français de l'UICN rassemble également un réseau de plus de 250 experts répartis en cinq commissions thématiques, dont la Commission de sauvegarde des espèces qui réunit 140 spécialistes. Au niveau mondial, l'UICN a développé la méthodologie de référence pour guider les pays dans l'élaboration de leur Liste rouge nationale des espèces menacées.

[www.uicn.fr](http://www.uicn.fr)



L'Unité mixte de service (UMS) PatriNat assure des missions d'expertise et de gestion des connaissances sur la biodiversité et la géodiversité pour ses trois tutelles, l'Office français de la biodiversité (OFB), le Centre national de la recherche scientifique (CNRS) et le Muséum national d'Histoire naturelle (MNHN).

L'UMS PatriNat est notamment responsable de l'Inventaire national du patrimoine naturel (INPN) pour lequel elle développe un système d'information national sur la nature. Associant les expertises de ses tutelles, elle fournit un appui scientifique aux politiques publiques et privées en matière d'environnement. Elle contribue au partage des connaissances scientifiques pour la prise en compte de la nature dans la société, comme dans les programmes de Listes rouges en France.

[www.patrinat.fr](http://www.patrinat.fr)



Avec le soutien de :

