

# LEBEN

Oktober 2022  
Ausgabe 43

im Paderborner Land

**HERBST-LIBORI**

22. - 30. OKTOBER

**WARBURG** ERLEBEN

**SCHLANGEN** ERLEBEN

**BÜREN** ERLEBEN

**WIR L(I)EBEN LECKER**

KARTOFFEL-REZEPTE UND MEHR

**KULTUR** UND FREIZEITTIPPS

**HEGGMANN MEDIEN** GmbH





elements

BAD / HEIZUNG / ENERGIE

# DER EINFACHSTE WEG ZUM NEUEN BAD



DIE **BADAUSSTELLUNG** IN IHRER NÄHE.

SENEFELDER STRAÙE 28 / 33100 **PADERBORN** / T +49 5251 7769-0

✦ [ELEMENTS-SHOW.DE](http://ELEMENTS-SHOW.DE)



# LEBEN

*im Paderborner Land*

**LIEBE LESERIN,  
LIEBER LESER,**

der Herbst ist da und erfreut uns mit buntem Herbstlaub. Die leuchtenden Farben in der Natur bieten eine prachtvolle Kulisse für die vielen Oktoberfeste und Jahrmärkte, die in diesen Wochen stattfinden.

Wir waren wieder in der Heimat unterwegs und stellen Ihnen gerne einige Ausflugsziele vor, die dazu einladen den Alltag für ein paar Stunden zu vergessen und den traurigen Nachrichten über Krieg, Inflation und Corona zu entfliehen. Das tut gut!

Egal ob beim Spaziergang durch das raschelnde Laub im Wald, bei dem Sie gleich viele schöne Dinge zum Basteln einer persönlichen Herbstdekoration sammeln können oder beim Bummel mit Freunden über ein Festgelände.

Wir wünschen Ihnen einen schönen Herbst und viel Vergnügen beim Lesen dieses Magazins!

Ihr Team vom

„LEBEN – im Paderborner Land“

**HEGGEMANN MEDIEN** GmbH

EDITION  
OCTOBER  
LIEBE LESERIN,  
LIEBER LESER,



# INHALT

## 03 | EDITORIAL

## 05 | HERBSTLIBORI IN PADERBORN

## 06 | „TAKE A WASTE“ - TAUSCHBÖRSE AUF DEM RECYCLINGHOF

## 07 | EIN KULTURWAGEN ZUM SPIELEN UND LERNEN

Bürener Bündnis für Familie und Bildung stellt neues Projekt vor

## 08 | DER ERSTE LATEBIRD WIRD FLÜGGE

Einkaufen rund um die Uhr im Supermarkt-Container

## 09 | EHRUNGEN DER EHRENAMTLICHEN BEIM SOMMERFEST DES LANDWIRTSCHAFTLICHEN KREISVERBANDES



## 10 | WARBURG ERLEBEN!

Hansestadt Warburg - Brücke zwischen Historie und Moderne  
Der Diemelradweg - Durch sanfte Hügel am Fluß entlang Warburger Oktoberwoche



## 24 | SCHLANGEN ERLEBEN!

Im Kreis Lippe - Ganz nah an Paderborn  
Der Schlänger Markt  
Breitensport für 1.400 Mitglieder

## 32 | BÜREN ERLEBEN!

Das Erbe des Moritz von Büren  
Jesuitenkolleg und Kirche begeistern

## 38 | WILDE SCHÖNHEITEN IM WESERBOGEN

Das NaturGartenForum auf dem Gelände der Landesgartenschau in Höxter wirbt für mehr Natürlichkeit im Garten

## 41 | WIR LIEBEN LECKER

Gesunde und kräftige Herbstgerichte

## 45 | RESTAURANT-TIPP... MAL ANDERS

Redingerhorf 1887 - Der perfekte Ort für Gemütlichkeit

## 46 | KULTUR- UND FREIZEITIPPS

Wanderparadies durch die Urlaubsregion Sauerland  
Frauen wandern durch die Sennelandschaft



## 50 | BAUEN, WOHNEN, LIFESTYLE

Tinyhouse: Kompaktes, flexibles und grünes Hauskonzept

## 53 | ENERGIESPARMASSNAHMEN

in der Paderborner Kreisverwaltung

## 54 | LEBEN UND WOHNEN IM ALTER

Menschen ab 60 profitieren besonders  
„Ich brauche Pflege - Was nun?“

## 58 | KUNSTAUSSTELLUNG BEI OPTIK AM DOM

Künstler Burkhard Lohren spendet für das Paderquellgebiet



# HERBSTLIBORI IN PADERBORN

Zum traditionellen Abschluss der Paderborner Kirmessaison trifft man sich in diesem Jahr vom 22. bis 30. Oktober auf Herbstlibori. Eine Woche, so bunt wie die Blätter an den Bäumen, lockt Besucher aus der ganzen Region nach Paderborn.

Die lange Kirmesmeile auf dem Liboriberg bietet mit rund 70 Ständen gute Unterhaltung für die ganze Familie. Egal ob jung oder alt, hier können Sie dem Alltag ein paar Stunden entfliehen.

Auf der Kirmesmeile erwarten die Besucherinnen und Besucher wieder viele Attraktionen: Ein besonderer Anziehungspunkt ist das bekannte Riesenrad „Movie Star“. Mit 26 Gondeln und einer Gesamthöhe von 38 Metern beschert es den Fahrgästen einen Rundumblick.

über das Kirmesgeschehen und über weite Teile Paderborns. Natürlich werden Traditionsgeschäfte wie das „Paderborner Pferdekarussell“, der „Musik-Express“ und der klassische Autoscooter „Cadillac“ auf dem Berg nicht fehlen. Die schön gestaltete Familienachterbahn „Emil der Wurm“ lädt zur rasanten Fahrt ein. Während die kleinen Besucher im beliebten „Märchenland“



**Geöffnet ist die Kirmes  
sonntags von 11.30 bis 22.30 Uhr,  
freitags und samstags von 14 bis 23 Uhr  
und montags bis donnerstags von  
14.00 bis 22.30 Uhr.**

ihre Fahrkünste auf nostalgischen Schienen unter Beweis stellen, geht es auf dem „Bungee Trampolin“ eher sportlich zu.

Für die Gaumenfreude ist zu Herbstlibori natürlich auch wieder bestens gesorgt. Imbissgeschäfte, wie der „Schinderhannes“ und bekannte Ausschankbetriebe sorgen für das leibliche Wohl und laden zum Verweilen ein.

Wurf- und Belustigungsgeschäfte runden das Kirmeserlebnis ab.

**HERBST  
Libori  
PADERBORN  
22.-30.Okt.**

**So. 30. Okt.  
verkaufsoffen  
in Paderborn**

© Foto: herzoglwak - Fotolia.com

paderborn.de  
Paderborn  
überzeugt.





Der "Take a Waste-Container" wird am Recyclinghof An der Talle eröffnet. Bildrechte: Stadt Paderborn/ASP



# "TAKE A WASTE" - TAUSCHBÖRSE AUF DEM RECYCLINGHOF

## ASP startet Projekt zur Wiederverwendung

**Paderborn.** Der Abfallentsorgungs- und Stadtreinigungsbetrieb Paderborn (ASP) hat seinen Recyclinghof an der Talle um ein weiteres Angebot erweitert: Nun können alle Besuchenden des Recyclinghofes im neuen „Take a Waste-Container“ nach seltenen Fundstücken stöbern. Jonathan Geldmacher, Kreislaufwirtschaftsberater des ASP, erläutert das Konzept: „Oft werden hier am Hof Dinge angeliefert, die noch einwandfrei funktionieren, aber nicht mehr gewollt oder genutzt werden. Diese Dinge geben wir nicht mehr in die Entsorgung, sondern stellen sie in die neu geschaffenen Regale. Die gesammelten Stücke werden dann kostenlos an die Besuchenden des Recyclinghofes abgegeben und wieder einer Nutzung zugeführt. Ein Beispiel für gelebte Abfallvermeidung!“. Gesammelt werden vor allem Spielwaren, Kinderfahrzeuge, Bücher, Geschirr, Vasen, Bilder, DVDs, Deko und interessante Einzelstücke, die zu schade für die Tonne sind. Lediglich Elektrogeräte können

aufgrund gesetzlicher Bestimmungen nicht angeboten werden. „Unsere Mitarbeitenden haben immer ein wachsames Auge und sprechen die Kundschaft aktiv an, ob das zu entsorgende Stück nicht noch verwendet werden könnte. Aber wir werden auch oft gefragt, ob wir noch etwas gebrauchen können“ sagt Andrea Fingerhut, Leiterin der Recyclinghöfe. „Neben dem neuen Angebot läuft die bestehende Kooperation mit dem Gebrauchtwarenkaufhaus Lieblingsstücke des Roten Kreuzes natürlich weiter, die vor allem größere Mengen und Stücke wieder in den Kreislauf zurückführen“. Der Inhalt des Containers wird regelmäßig von den Mitarbeitenden des ASP geprüft, sodass es keine dauerhaften Ladenhüter gibt. „Ein regelmäßiger Besuch bei uns lohnt sich also“, schließt Fingerhut. Geöffnet ist der "Take a Waste-Container" zu den Öffnungszeiten des Recyclinghofes An der Talle 21 von Montag bis Freitag, jeweils 7 bis 18:30 Uhr sowie samstags von 8 bis 15 Uhr.





Foto: Stadt Büren

# EIN KULTURWAGEN ZUM SPIELEN UND LERNEN

## Bürener Bündnis für Familie und Bildung stellt neues Projekt vor

**Büren.** Zum ersten Büren Open Air Young stellte Anja Schwamborn, Schulsozialarbeiterin in Büren, den neuen Kulturwagen des Bürener Bündnisses für Familie und Bildung vor. Der Bollerwagen, gefüllt mit Bällen, Puzzles und vielem mehr, bietet nicht nur Spiel und Spaß, sondern lädt auch zum Entdecken der Bürener Kultur und Natur ein.

So gibt es zahlreiche Sonderanfertigungen, die extra für den Kulturwagen in Auftrag gegeben wurden und spielerisch auf die Geschichte und Kultur der Stadt Büren verweisen: Mehrere Puzzles und ein Memoryspiel mit Bürener Motiven fördern das heimatkundliche Wissen. Bürener Motive wie das Stadtwappen oder der Moritz von Büren finden sich auch als 3D-gedruckte Sandförmchen wieder. Auch für Kinder, die sich gerne draußen austoben und in der Natur un-

terwegs sind, ist einiges dabei: das Boule-Set lädt zum Spielen in den Almeauen ein, wo man es sich außerdem mit der Picknickdecke bequem machen kann und für den Notfall gibt es eine Regenabdeckplane. Mit den Insektenbeobachtern können kleine Forscher Insekten von Nahem untersuchen.

Der Kulturwagen kann ab sofort im Stadtmarketing gegen ein Pfand von 20 Euro entliehen werden. Die Leihfrist beträgt maximal zwei Wochen. Sowohl Privatpersonen und Familien als auch Kitas und Schulen sind herzlich eingeladen, sich das Projekt anzuschauen und auszuprobieren.





## DER ERSTE LATEBIRD

## WIRD FLÜGGE

# Paderborner Unternehmen ermöglicht das Einkaufen rund um die Uhr im Supermarkt-Container

Bei einem circa 16 Tonnen schweren Container denkt man nicht sofort an einen kleinen Vogel, der das Nest verlässt, um in die Welt hinauszufiegen. „Wenn aber dieser Container LateBird heißt, dann sei dieser Vergleich gestattet“, freut sich Markus Belte, Erfinder und geschäftsführender Gesellschafter des Paderborner Unternehmens LateBird.

Seine Idee aus dem Jahr 2018 ist mit der Auslieferung des ersten Supermarkt-Containers jetzt marktreif. „Das ist ein echter Meilenstein“, macht Alexander Burghardt deutlich. Er ist bei LateBird verantwortlich für die operative Geschäftsführung und hat große Pläne für die zukünftige Entwicklung des Unternehmens: „Wir wollen unseren Footprint am deutschen Einzelhandelsmarkt hinterlassen.“ Dabei soll LateBird den „Einzelhandel und das Einkaufserlebnis keinesfalls ersetzen“, fügt Markus Belte hinzu. Vielmehr soll der automatisierte Supermarkt bestehende Filialen ergänzen und Lücken in der Versorgung schließen sowie für zusätzliche Einkaufsmöglichkeiten sorgen.

Der Smart Store wurde komplett in Paderborn erdacht, entwickelt und mit bereits auf Herz und Nieren geprüften Technologien ausgestattet, die intelligent miteinander verknüpft wurden. Bei bis zu 650 verschiedenen Artikeln bietet der LateBird Platz für nahezu 9.000 Produkte, die rund um die Uhr eingekauft

werden können. „Für den Konsumenten ist der Einkauf sehr schnell und intuitiv bedienbar“, erklärt Alexander Burghardt. Bestellungen seien per App oder über die eingebauten Terminals möglich. Ein Einkauf ist – bei circa zehn Produkten – innerhalb von zwei bis drei Minuten erledigt. Dieses System wurde bereits im März 2022 mit dem Top Retail Supplier Award als herausragende Technologie ausgezeichnet.

Frank Wolters, Geschäftsführer der Wirtschaftsförderungsgesellschaft Paderborn, verabschiedete den ersten LateBird auf den Weg in Richtung Norden. „Wir freuen uns, ein weiteres Paderborner Unternehmen bei der Entwicklung am Standort unterstützen zu können“, so Wolters. LateBirds innovative Produktentwicklung verspreche großes Marktpotenzial. Nicht zuletzt auch durch starke regionale Zuliefererketten. „Mit dem zu erwartenden Wachstum können in Zukunft weitere Arbeitsplätze in der Region geschaffen werden“, sagt Wolters. Aus den aktuell 25 Mitarbeiterinnen und Mitarbeitern sollen nach Angaben von LateBird in den nächsten drei bis vier Jahren rund 300 werden. Darüber hinaus sei LateBirds intelligenter Supermarkt ein weiteres Produkt, das in Paderborn entwickelt wurde und für bundesweite Aufmerksamkeit sorgt.

Ende September wird der jetzt ausgelieferte LateBird in Betrieb genommen. Der Standort und die Lebensmittelkette, die den Container betreiben wird, „dürfen bis dahin noch nicht genannt werden“, sagt Geschäftsführer Markus Belte.

„Wir sind im Gespräch mit vielen Handelsgesellschaften, die konkrete Absichten haben, den LateBird als weiteres Geschäftsmodell in ihr Portfolio aufzunehmen“, erzählt Alexander Burghardt. Um das bisher rein aus privaten Investitionen finanzierte Unternehmen auf die nächste Stufe zu heben, ist LateBird auf der Suche nach Mitarbeitern in vielen Bereichen. Weitere Informationen: [www.mylatebird.de](http://www.mylatebird.de)



Das LateBird-Team verabschiedet gemeinsam mit Wirtschaftsförderer Frank Wolters (2.v.l.) den ersten marktreifen Supermarkt-Container in Richtung Norden.



Anlässlich des Sommerfestes auf dem Seehof Franke würdigte und verabschiedete der landwirtschaftliche Kreisverband im Kreis der Vorstandsmitglieder und Ortsverbandsvorsitzenden seine ausgeschiedenen langjährigen Ehrenamtlichen. Ebenso ehrte die Landwirtschaftskammer die Ortslandwirte, die nach den Wahlen im vergangenen Jahr aus ihrem Amt ausgeschieden sind. Foto: WLV



## EHRUNGEN DER EHRENAMTLICHEN

## BEIM SOMMERFEST DES

## LANDWIRTSCHAFTLICHEN KREISVERBANDES

**Paderborn/WLV.** Anlässlich seines Sommerfestes auf dem Seehof Franke in der letzten Woche hat der landwirtschaftliche Kreisverband im Kreis der Vorstandsmitglieder und Ortsverbandsvorsitzenden seine ausgeschiedenen langjährigen Ehrenamtlichen verabschiedet. Der Vorsitzende Hubertus Beringmeier dankte allen zu Ehrenden für ihr langjähriges Engagement für den Landwirtschaftlichen Kreisverband. Er wies auf die Bedeutung des Ehrenamts für die Arbeit des Berufsstandes hin und bedankte sich mit einem Präsent bei nachstehenden ehemaligen Vorstandsmitgliedern und Ortsverbandsvorsitzenden:

Markus Mönikes aus Dörenhagen war 13 Jahre, Hartmut Böhner aus Lichtenau war 12 Jahre, Bernhard Bruns aus Altenbeken 10 Jahre, Stefan Strate aus Bad Lippspringe 3 Jahre Mitglied im Kreisverbandsvorstand.

Stefan Wördehoff aus Hegensdorf war 9 Jahre lang als Ortsverbandsvorsitzender von Barkhausen/Büren/Harth/Hegensdorf/Weiberg tätig und Stefan Busch aus Atteln 6 Jahre lang für den Ortsverband Atteln/Henglar.

Für eine langjährige und außerordentlich engagierte ehrenamtliche Arbeit für den landwirtschaftlichen Berufsstand konnten der Vorsitzende Hubertus Beringmeier, der stellvertretende Vorsitzende Eduard Gockel und die Kreisgeschäftsführerin Imke Harbers Schorlemer Plaketten in Bronze an folgende Personen übergeben:

FranzJosef Becker aus Neuenbeken war 35 Jahre Ortsverbandsvorsitzender in Neuenbeken und Josef Druke aus Alfen 18 Jahre Ortsverbandsvorsitzender in Alfen/Kirchborchen. Wilhelm Renneke aus Ebbinghausen war 13 Jahre und FranzJosef Rensing aus Schloss Neuhaus 25 Jahre lang Mitglied im Kreisverbandsvorstand.

Theodor Sandmeyer aus Mantinghausen war 32 Jahre lang als Ortsverbandsvorsitzender von Mantinghausen tätig, Hans-Gerd Wilper aus Verne 18 Jahre als Ortsverbandsvorsitzender

von Verne sowie 15 Jahre als Delegierter des Arbeitgeberverbandes der Westfälisch-Lippischen Land- und Forstwirtschaft e.V.

Norbert Becker aus Steinhausen war 28 Jahre Mitglied des Kreisverbandsvorstandes und 19 Jahre Delegierter im WLV-Landesverbandsausschuss.

Richard Herbst aus Fürstenberg wurde für seine 24-jährige ehrenamtliche Tätigkeit als Ortsverbandsvorsitzender von Bleiwäsche/Fürstenberg geehrt. Er war darüber hinaus 25 Jahre Mitglied im Kreisverbandsvorstand und 10 Jahre Delegierter im WLV Landesverbandsausschuss.

Anlässlich des diesjährigen Sommerfestes des WLV ehrte auch die Landwirtschaftskammer die Ortslandwirte, die nach den Wahlen im vergangenen Jahr aus ihrem Amt ausgeschieden sind.

Seit 1986 über 6 Wahlperioden waren Heinrich Bultmann, Hövelhof und FranzJosef Schulze-Rudolphi, Elsen im Amt. Josef Beringmeier, Delbrück und Josef Niermann, Westenholz übten diese Funktion seit 1990 in 5 Wahlperioden aus. Clemens Hüser-Leifeld, Asseln und Konrad Rudolphi aus Bad Lippspringe waren 25 Jahre als Ortslandwirte Ansprechpartner ihre Berufskollegen. Martin Beineke, Neuenbeken, FranzAlois Förster, Salzkotten und Norbert Müller aus Borchten haben dieses Amt über 3 Perioden seit 2003 ausgeübt.

Diese verdienten Ortslandwirte erhielten für ihr jahrelanges ehrenamtliches Engagement die bronzene Kammerplakette. Kreislandwirtin Susanne Mönnikes und Kreisgeschäftsführer Stefan Berens betonten bei der Verleihung dieser Auszeichnung, dass eine landwirtschaftliche Selbstverwaltung auf eine tatkräftige Unterstützung durch das gewählte Ehrenamt angewiesen ist. Die hier ausgezeichneten ehemaligen Ortslandwirte haben ihr Amt stets vorbildlich ausgefüllt. Sie freuten sich daher mit den Geehrten für diese hohe Auszeichnung.

Darüber hinaus erhielten folgende ehemalige Ortslandwirte als äußeres Zeichen des Dankes den Ehrenteller der Landwirtschaftskammer. Sie waren seit 2008 bzw. 2014 im Amt: Klaus Menke, Nordborchen, Josef Kuhlmeier, Ostenland, Franz Agethen, Atteln, FranzJosef Rensing, Schloß Neuhaus, Hans-Jürgen Schütte, Büren und Heike Schulte aus Boke.



# WARBURG ERLEBEN!





# WARBURG ERLEBEN!







# HANSESTADT WARBURG – BRÜCKE ZWISCHEN HISTORIE UND MODERNE



## LIEBE LESERIN, LIEBER LESER,

als Bürgermeister der Hansestadt Warburg ist es mir eine besondere Freude, die nachfolgenden Seiten in diesem Magazin nutzen zu dürfen, um Ihnen unsere reizvolle Stadt ein wenig näherbringen zu können. Unsere Stadt, unsere Dörfer und die Umgebung haben eine ganze Reihe von Vorzügen und Sehenswürdigkeiten zu bieten, welche in jedem Fall einmal einen Besuch lohnen.

In der Tradition einer altherwürdigen Hansestadt mit beinahe 1.000-jähriger Geschichte stehend, sind wir uns der hieraus erwachsenden Verpflichtung sehr bewusst. So ist es gelungen, diesen historisch geprägten Charme zu erhalten und erfolgreich durch alle wechselhaften Zeiten zu transportieren. Unzählige mittelalterliche Baudenkmäler, Wehrmauern, Türme und Tore sowie liebevoll restaurierte Fachwerkhäuser prägen noch heute in eindrucksvoller Weise das Stadtbild. Neben dem also unverkennbaren Bezug zur mittelalterlichen Vergangenheit Warburgs stellt unsere Stadt gleichzeitig ein modernes, aufstrebendes Mittelzentrum mit vielfältigen Einkaufsmöglichkeiten dar. Gerade diese Gegensätzlichkeit wirkt auf die Besucherinnen und Besucher überaus anziehend und eröffnet immer wieder interessante Perspektiven. Die Südansicht Warburgs, vom idyllischen Flusstal der Diemel aus gesehen, stellt nach oft be-

kundeter Meinung eine der schönsten Westfalens dar. Auch die landwirtschaftlich geprägte Umgebung der fruchtbaren Warburger Börde zwischen den Ausläufern des Eggegebirges und des angrenzenden hessischen Berglandes vermittelt zu jeder Jahreszeit abwechslungsreiche Panoramen abseits aller hektischen Betriebsamkeit. Wahrzeichen dieser Landschaft ist von jeher der Desenberg, ein gut begehbarer Bergkegel vulkanischen Ursprungs mit einer verfallenen Burgruine aus dem 11. Jahrhundert, der geradezu magisch die Blicke von ringsherum auf sich zieht und dem von einigen Besuchern gar eine mystische Aura zugesprochen wird. Auch die Holsterburg (errichtet im 12. Jh.) gehört seit ihrer sorgfältigen Freilegung vor gut zwei Jahren zu dem reichhaltigen Schatz aus längst vergangenen Zeiten. Aufgrund der außergewöhnlichen, da oktogonalen Form und des überraschend guten Erhaltungszustandes, wird die Burg von den archäologischen Experten als Sensationsfund bezeichnet und begeistert seitdem auch den interessierten Laien.

Das zünftige Feiern kommt in Warburg natürlich ebenfalls nicht zu kurz. Erwähnt seien an dieser Stelle zuvorderst die beiden großen Volksfeste. Das Kälkenfest (jedes Jahr am zweiten Augustwochenende) zeichnet sich durch die gelungene Mischung aus gemütlichem



Beisammensein unter freiem Himmel auf dem Altstädter Marktplatz sowie erlebbarer Stadtgeschichte durch die Aufführungen der sogenannten Bürgerspiele aus. Am 01. Oktober 2022 öffnet dann bereits zum 73. Mal die attraktive Warburger Oktoberwoche ihre Pforten. Jahr für Jahr begeistert diese von zahlreichen gesellschaftlichen, kulturellen und sportlichen Veranstaltungen begleitete Festwoche hunderttausende Besucher weit über das Warburger Land hinaus und lädt insbesondere in den Festzelten sowie auf dem Rummelplatz zu einigen vergnüglichen, unterhaltsamen Stunden ein. Die regelmäßig in den Sommermonaten stattfindenden Feierabendmärkte schließlich überzeugen mit ihrer gemütlichen Atmosphäre, in welcher die überwiegend aus regionaler Herstellung stammenden Produkte ausgiebig genossen werden.

**Meine sehr geehrten Damen und Herren,**

gerne lade ich Sie in unser wunderbares Warburg ein, um unserer, von Tradition und Moderne geprägten Hansestadt einen Besuch abzustatten und das besondere Flair zu genießen. Fühlen Sie sich bei unseren Gastronomen, Einzelhändlern und den Menschen der Stadt herzlich willkommen!

Tobias Scherf  
Bürgermeister

**WARBURG  
ERLEBEN!**

Foto l.o.: An der auf dem Rondell aufgestellten Fügeler-Kanone kommt kein Tourist in Warburg vorbei, Bildrechte: Truedesign

Foto r.o.: Der Desenberg, Bildrechte: Truedesign

Foto l.: Bürgermeister Tobias Scherf, Bildrechte: Hansestadt Warburg



## DER DESENBURG – DAS WAHRZEICHEN WARBURGS

Mystisch wirkt er, der 7 Millionen Jahre alte Basaltkegel, der aus der Warburger Bördelandschaft herausragt: Der Desenberg. Untrennbar mit der Hansestadt verbunden zieht er die Blicke auf sich, lockt mit seiner verfallenen Burgruine aus dem 11. Jahrhundert und belohnt jene mit einem wunderbaren Panoramablick, die den Aufstieg hinter sich gebracht haben. Die Schönheit der umliegenden Landschaft im Südosten des Kreises Höxter an der Grenze zwischen Nordrhein-Westfalen und Hessen wird auf der Spitze des Desenberges überdeutlich.

### **Entstanden aus Magma**

Heute ruht der Desenberg. Einst entstand er als Ausläufer eines sehr großen Vulkans, der 100 Kilometer Entfernung seinen Ursprung hat. Das heute beliebte Ausflugsziel entstand aus erstarrtem Magma im Erdmantel. Wind und Wetter legten den Basaltschlot im Laufe der Zeit frei - und gaben ihm seine heutige Form.

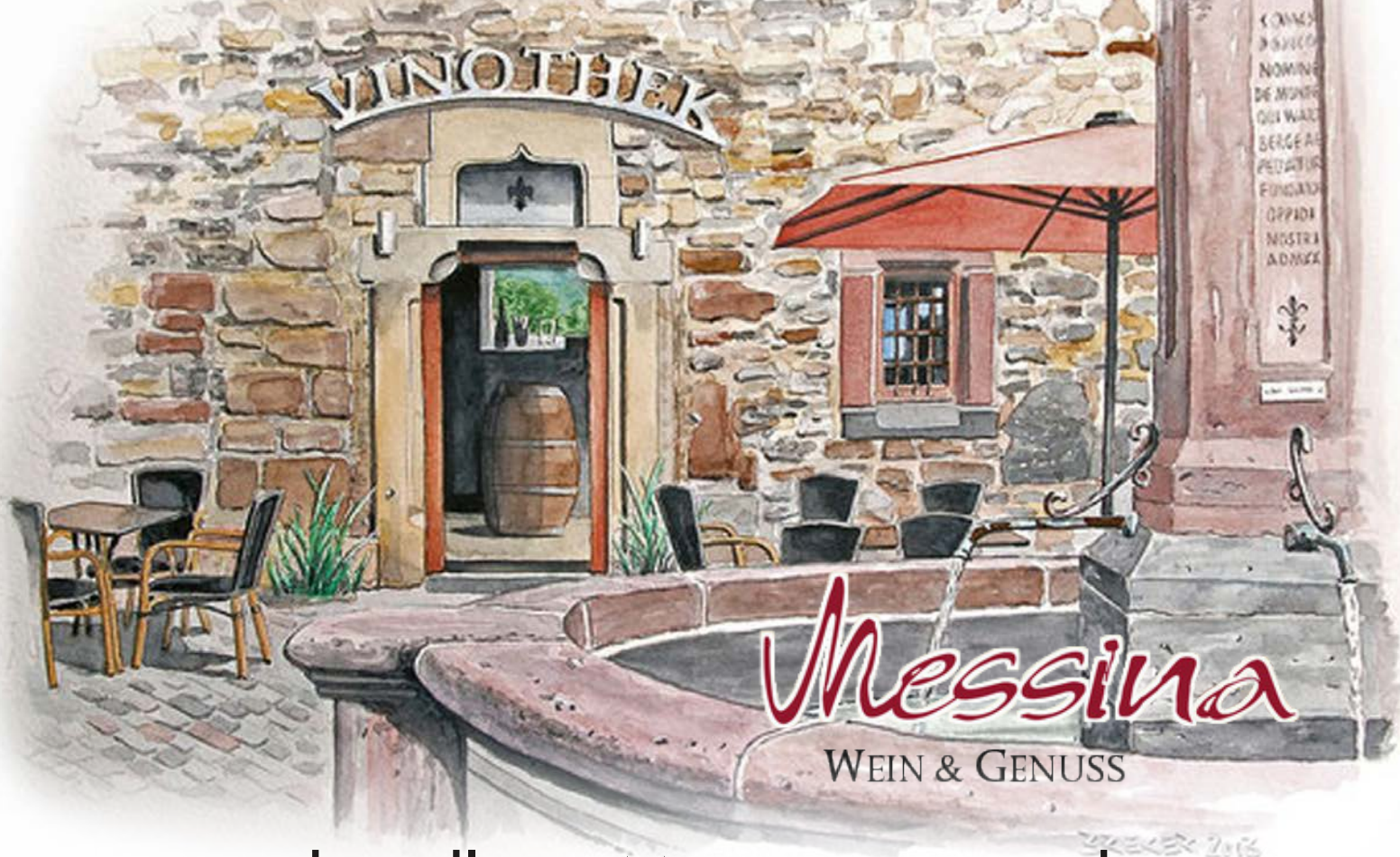
### **Fruchtbarer Boden am Fuße des Berges**

Mit seinen kargen Böden bieten die Flächen rund um den Desenberg vielen Tier- und Pflanzenarten einen wichtigen Lebensraum. So ist der Berg Paarungsraum für die seltenen Schwalbenschwänze und eröffnet mit Obstbäumen, Magerweiden, Halbtrockenrasen, Felsen und Geröllfeldern auf kleiner Fläche ganz unterschiedliche Lebensräume. Hier fühlen sich Blühpflanzen, Insekten, Eidechsen und Vögel wohl. Die optimalen Lebensverhältnisse ob der fruchtbaren Böden erkannten auch die frühen Bauern und siedelten sich im 6. Jahrtausend vor Christus rund um den Basaltkegel an.

### **Erkenntnisse über die frühe Menschheitsgeschichte**

Heute erzählen zahlreiche Funde rund um den Desenberg von den Menschen der Jungsteinzeit. Die archäologischen Funde aus der Gegend rund um den Berg in der Warburger Börde führen zu immer neuen wissenschaftlichen Erkenntnissen über die frühe Geschichte der Menschen in Ostwestfalen-Lippe.





# Weinhandlung Messina in Warburg

## Edle Weine und Feinkost im Herzen der alten Hansestadt

Das historische Gebäude am Paderborner Tor, in dem sich die Weinhandlung Messina befindet, ist ein unübersehbares Entrée zur Warburger City. Hinter dem alten Kump, wie man in Westfalen die mittelalterlichen Stadtbrunnen nennt, lädt eine Tür mit der Überschrift „Vinothek“ zur Einkehr ein. Michele Messina hat hier hinter uralten Bruchsteinmauern seine Weinhandlung eingerichtet, deren Augenmerk auf der persönlichen und individuellen Beratung der Kundinnen und Kunden liegt.

Bei der Herkunft der Weine gibt es keine geographischen Restriktionen – sie kommen aus vielen Ländern dieser Erde, aus Deutschland, Italien, Frankreich, Spanien, Österreich oder Übersee. Die Winzer und Weingüter, von denen Michele Messina seine Weine bezieht, sind ausgewählt und die vertrauensvollen Kontakte zu den Lieferanten werden über viele Jahre gepflegt. In nahezu jedem bekannten Weinbaugebiet existieren Partner, die den jeweiligen Charakter einer Weinregion treffend geschmacklich zum Ausdruck bringen können. In Zusammenarbeit mit dem Weingut Kimich aus Deidesheim/Pfalz entsteht so auch seit einigen Jahren das EIGENWERK, ein Weißweincuvée, das Michele Messina in jedem Jahr gemeinsam mit dem



Winzer zusammenstellt. In diesem Jahr fiel die Wahl auf eine spannende Komposition aus Riesling und Muskatteller, die man probieren sollte!

Die Weinspezialitäten geben den Auftakt zu einem Genussreigen, den man hier vor Ort in der alten Hansestadt erleben kann. Denn vieles, was zu einem guten Tropfen passt, kann direkt genossen oder eingekauft werden. Zur typischen Feinkost, die Weinliebhaberinnen und Weinliebhaber schätzen, präsentieren sich Käse,

Schinken, Salami, Meeresfrüchte, Antipasti, italienische Pasta, Süß- und Salzgebäck, Schokolade und vielerlei mehr. Insgesamt sind im Geschäft rund 1000 verschiedene Artikel vorrätig. Selbstverständlich gehören auch Spirituosen dazu, feinen Whisky genießt man hier ebenso wie gute Grappa, Edelbrände und Liköre. Dank seiner 30jährigen Erfahrung mit Wein & Genuss berät Michele Messina seine Kundinnen und Kunden mit feinem Gespür für deren individuellen Geschmack. Und wer sein Weinwissen noch erweitern möchte, kann im Hause ein Weinseminar buchen. Gruppen bis zu acht Personen haben hier hinter historischen Mauern unter fachkundiger Anleitung die Möglichkeit, ihre Sinne zu verfeinern.



# DER DIEMELRADWEG – DURCH SANFTE HÜGEL AM FLUSS ENTLANG

WARBURG  
ERLEBEN!

Mit fünf Sternen wurde er vom ADFC ausgezeichnet: Der Diemelradweg verbindet die Vorzüge unserer Region, macht ihre abwechslungsreiche Landschaft erlebbar, kombiniert Erholung mit aktiver Freizeitgestaltung, lockt mit Kultur und Geschichte.

## Von der Quelle bis zur Mündung

Der leicht zu befahrende Flussradweg führt durch Warburgs traumhafte Diemelauene direkt an unserer schönen Hansestadt vorbei. Auf 111 Kilometern folgt er der Diemel – von ihrer Quelle in den Höhen des Waldecker Uplandes bei Wiltingen-Usseln, über den Naturpark Diemelsee – bis hin zur Mündung in die Weser bei Bad Karlshafen.

## Der Weg ist das Ziel

Verträumte Fachwerkdörfer und schmucke Städtchen am Wegesrand erzählen Geschichten aus damaligen Zeiten. Zahlreiche Erlebnisangebote machen den Weg zum Ziel. Und wer vom Radeln und der frischen Luft rechtschaffen müde ist, der ist herzlich eingeladen zu einer (oder mehreren) Zwischenübernachtungen. Denn dafür eignet sich Warburg mit seiner verkehrsgünstigen Lage perfekt.

Nähere Informationen zur Route, zu Gastgebern und Service sind zu finden unter [www.diemelradweg.de](http://www.diemelradweg.de).



## NATÜRLICHE ERFRISCHUNG IM NEUEN LOOK.

GERMETA  
Gastro  
Edition



Natürlich  
schön  
wohnen.

NATURA HOME



2000 m<sup>2</sup> 2 Etagen  
**WohnSINN**  
Möbel Pollmann Warburg

Möbel- und Einrichtungshaus  
Pollmann GmbH & Co. KG  
Paderborner Tor 170, 34414  
Warburg, Tel. 05641 76290  
[www.wohnsinn-pollmann.de](http://www.wohnsinn-pollmann.de)  
[info@wohnsinn-pollmann.de](mailto:info@wohnsinn-pollmann.de)

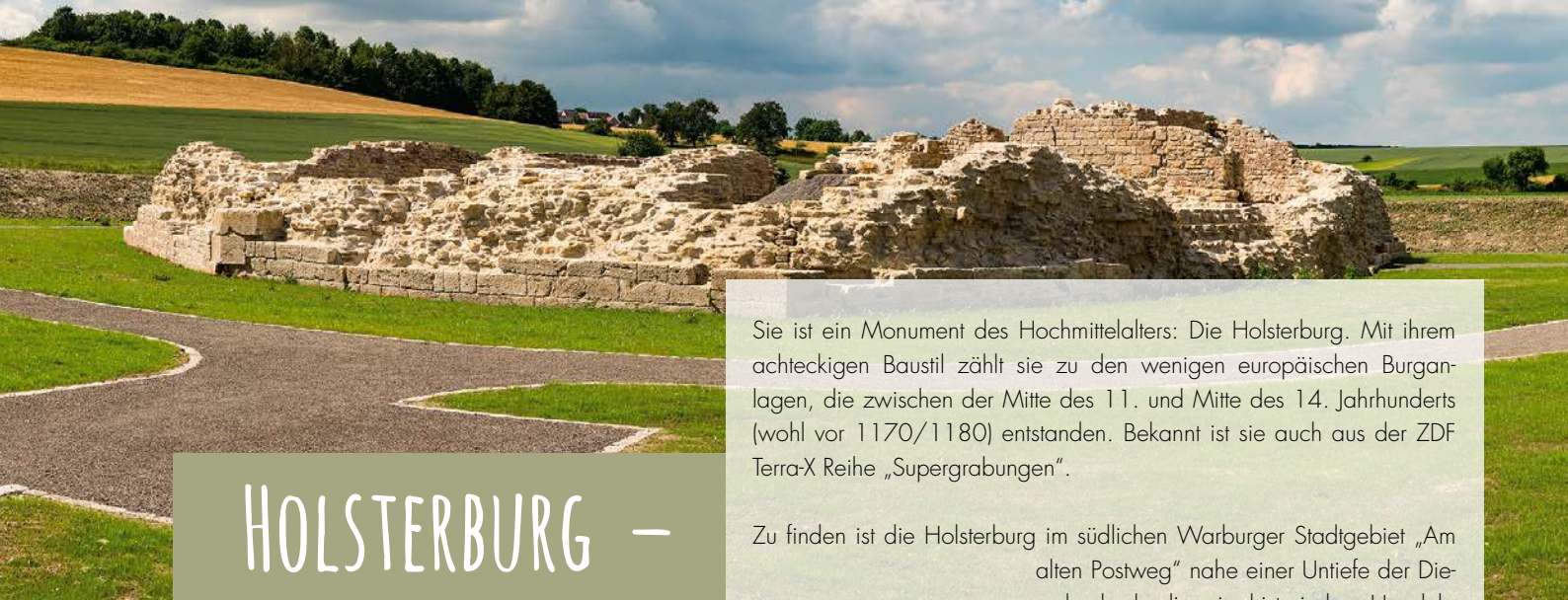
I D E E N F Ü R Z U H A U S E

 [germeta\\_meinequelle](https://www.instagram.com/germeta_meinequelle)

 **GERMETA**  
Meine Quelle seit 1679.



# WARBURG ERLEBEN!



## HOLSTERBURG – EINZIGARTIG IN WESTFALEN

Sie ist ein Monument des Hochmittelalters: Die Holsterburg. Mit ihrem achteckigen Baustil zählt sie zu den wenigen europäischen Burganlagen, die zwischen der Mitte des 11. und Mitte des 14. Jahrhunderts (wohl vor 1170/1180) entstanden. Bekannt ist sie auch aus der ZDF Terra-X Reihe „Supergrabungen“.

Zu finden ist die Holsterburg im südlichen Warburger Stadtgebiet „Am alten Postweg“ nahe einer Untiefe der Diemel, durch die ein historischer Handelsweg verlief. Warburg und Kassel waren durch diesen wirtschaftlich wichtigen Weg über lange Zeit miteinander verbunden. Den Überblick behielten die Edelleute von Holthusen, auch „Berkule“ genannt: Die Burg mit der strategisch wichtigen Lage war ihr Stammsitz – von dort aus kontrollierten sie die bedeutende Straßenverbindung.

### Modernes Leben im Mittelalter

Nicht nur ihre Form verleiht der Holsterburg etwas Besonderes. Besonders war auch die Heiztechnik: Für damalige Zeiten äußerst modern heizten die Burgbewohner ihre Burg mit einer Zentralheizung, die mit Holz befeuert wurde. Auch bestanden Verbindungen in weit entfernte Länder, von denen zum Beispiel ein Kamm aus Elfenbein zeugt, der in dieser Form in Europa nur an ganz wenigen Orten gefunden wurde.

### Zerstört 1294

Langanhaltende Konflikte bedeuteten schließlich das Ende der Holsterburg. Rund 120 Jahre nach ihrem Bau wurde sie, von mehreren Städten (darunter Warburg) unter Duldung des Paderborner Bischofs samt der Siedlung Holthusen, 1294 zerstört.

### Diemelradweg führt zur Holsterburg

Wer sich die Überreste der einst stolzen Befestigungsanlage aus der Nähe anschauen möchte, kann den Besuch mit einer entspannten Radtour oder einer Wanderung verbinden: Über den Diemelradweg und den neuen Wanderweg „Schmetterlingssteig“ ist die Holsterburg gut erreichbar.



Fotos: Hansestadt Warburg

[WWW.HOLSTERBURG.DE](http://WWW.HOLSTERBURG.DE)



# GEHEIMTIPP SCHMETTERLINGSSTEIG

Zwischen dem Quast bei Diemelstadt-Wethen und dem Weser-Skywalk bei Bad Karlshafen liegt er: Der Diemeltaler Schmetterlingssteig. Als eines der wichtigsten Schmetterlingsgebiete in Europa trägt er den offiziellen Titel der „Prime Butterfly Areas in Europe“.

Eingebettet in seichte Hügel, die sanft hinaufführen mit 3.070 Höhenmetern und wieder hinab in das malerische Diemeltal, vernetzt der idyllische Wanderweg auf 500 Hektar Fläche und 152 Kilometern Länge mehr als 20 Naturschutzgebiete: Die Kalkmagerrasen.

### Platz für bedrohte Sonnenkinder

Die Kalkmagerrasen eröffnen einen Lebensraum für Pflanzen und Tiere, die in der heutigen Agrarlandschaft keinen Platz mehr finden. Viele Schmetterlinge sind dringend auf bestimmte Pflanzen angewiesen. Während diese Pflanzen durch Verbuschung oder intensive Nutzung nahezu nicht mehr vorkommen, bieten die Kalkmagerrasen ihnen und damit den bunten „Kindern der Sonne“ einen geschützten Raum.

### Bunte Flora und Fauna

Wer den Schmetterlingssteig erwandert, erlebt farbenfrohe, seltene Natur: Schmetterlinge, wie der Ameisenbläuling oder der Schachbrettfalter, finden sich hier genauso wie die prächtigste heimische Orchidee: Der Frauenschuh.

### Zwischen zwei Naturparks

Der Wanderweg durch das Land der Schmetterlinge liegt an der Schnittstelle zweier Naturparks: Hier kreuzen sich der Teutoburger Wald und der Reinhardswald. In unmittelbarer Nähe liegen auch die Naturschutzgebiete der Hansestadt Warburg: Am Desenberg oder am Heinturm bei Ossendorf finden sich ideale Ausgangspunkte für eine Wanderung durch das schöne Diemeltal.

Nähere Informationen zum Weg, zu den Etappen und integrierten Rundwanderwegen sind zu finden unter [www.diemeltaler-schmetterlingssteig.de](http://www.diemeltaler-schmetterlingssteig.de).



## Daseburger Hof

Gaststätte mit Kegelbahn

Inhaberin: Ute Reinholz

Telefon: 05641-1738

Email: [Daseburger-Hof@web.de](mailto:Daseburger-Hof@web.de)

Adresse: Hauedaer Str. 16  
34414 Warburg

Ihr Kegelclub ist auf der Suche nach einer Bahn?  
Rufen Sie uns an!





WARBURG  
ERLEBEN!

# WARBURGER OKTOBERWOCHE

## ZÜNFTIG UND MODERN ZUGLEICH

Unsere schöne Hansestadt ist nicht nur traumhaft gelegen, verbindet Naturnähe mit Kleinstadtcharme und trägt Tradition in ihrem mittelalterlichen Anlitz – Warburg weiß auch, was es heißt, kräftig zu feiern. An neun Tagen Ende Ende September/Anfang Oktober steht die gesamte Stadt Kopf und es sind alle auf den Beinen um zu zeigen, was pure Lebensfreude ist.

### Das größte Volksfest der Region

Seit 1948 veranstaltet die Hansestadt Warburg ihre beliebte und weit über Warburgs Grenzen hinweg bekannte Oktoberwoche. Mit Stolz darf sich unser Volksfest das größte zwischen Kassel und Paderborn nennen. In diesem Jahr steht die 73. Oktoberwoche an – und alle fiebern ihr entgegen! Ab dem 01. Oktober heißt es dann neun Tage lang: Kirmes, Party, Urtyp!

### Für jeden ist etwas dabei

Sich auf dem Festplatz in den Fahrgeschäften durch die Lüfte wirbeln lassen, beim gemütlichen Bummel mit der Familie Zuckerwatte und gebrannte Mandeln genießen, im Gewerbezelt über Neuheiten staunen oder zu namenhaften Bands im Festzelt feiern – das alles ist Oktoberwoche.

### Der große Festumzug

Unsere Hansestadt ist liebens- und lebenswert. Daran haben ihre Bürgerinnen und Bürger einen großen Anteil. Im großen Festumzug am Mittwoch, 05. Oktober, präsentieren sich Warburgs Gruppen, Vereine, Schulen, Kitas, Unternehmen und viele mehr der Öffentlichkeit.

### Party im Festzelt

Das Festzelt lockt: Mit Stimmung, guter Laune und jeder Menge toller Bands: In diesem Jahr sorgen „Eine Band namens Wanda“, „Donaupower“, „Bandits“, die „Frankenkracher“ und „Promise“ für eine bebende Tanzfläche. Und bei Highlights wie der kölschen Band „De Räuber“, „Stefan Mross“ sowie der Schlagerstar „Harpo“ wird es im Zelt kein Halten mehr geben – und das alles bei freiem Eintritt.

### Informatives im Gewerbezelt

Die regionalen Unternehmen stellen in der Gewerbe- und Verkaufsausstellung aus, in der ein vielfältiges Warenangebot sowie Informationen jeglicher Art zu finden sind. Mit der Errichtung eines geringen Eintrittspreises von 2,00 Euro nehmen die Besucherinnen und Besucher an einer Verlosung teil, bei der attraktive Preise gewonnen werden können.



# WARBURG ERLEBEN!

## Action auf dem Festplatz

Autoscooter, Musikexpress, Break-Dancer, das Laufgeschäft „Die verrückte Farm“, das Riesenrad „Lounge 360“, „Walk & Roll“ sowie verschiedenste Kinderfahrgeschäfte sorgen für Spaß und gute Laune.

Die Warburger Geschäfte haben am Sonntag, 02.10.2022 in der Zeit von 13.00 - 18.00 Uhr geöffnet.

Das gesamte Programm und weitere Einzelheiten sind zu finden unter: [www.warburg-touristik.de](http://www.warburg-touristik.de).

SIE  
SIND EINGELADEN, MIT  
UNS ZU FEIERN. DIE VERANSTAL-  
TER FREUEN SICH AUF IHREN BESUCH.  
ALSO, AUF GEHT'S NACH  
WARBURG ZUR 73.  
OKTOBERWOCHE.



Foto l., o. und m.: Hubert Rösel



Foto: Hansestadt Warburg



**LIMIT BAND**  
... nur wir sind so!

## Live-Musik für jedes Fest

J. Mutz u. B. Sauerland  
Papenheimer Str. 40 | 34414 Warburg  
Tel.: 05641 / 74 84 51 & 05644 / 94 75 19





WARBURG  
ERLEBEN!

PROGRAMM-  
HIGHLIGHTS  
DER 73.  
WARBURGER  
OKTOBERWOCHE  
VOM 01.10  
09.10.2022

**Landschafts-  
gartengestaltung**

Gartenanlagen  
Pflaster- & Natur-  
steinarbeiten  
Ast- & Baumschnitt  
Putz- & Maurerarbeiten  
Abriss & Entsorgung  
Baggerarbeiten



**D. Wieners**  
Northeimerstr. 27  
34414 Wbg.-Hohenwepel  
**0172/ 29 66 246**

[www.galabau-wieners.de](http://www.galabau-wieners.de)

Stadtmeisterschaften im Fußball  
ab 24.09.2022 – 09.10.2022

45. Internationaler Oktoberwochen-Volkslauf  
Samstag, 01.10.2022 – 10.00 Uhr

Eröffnung des Vergnügungsparks (30-Minuten Freifahrt)  
Samstag, 01.10.2022 – 13.00 Uhr

Eröffnungsfeier im Festzelt mit den "Scherfeder Musikanten"  
Samstag, 01.10.2022 – 17.00 Uhr

Ökumenischer Gottesdienst auf dem Autoscooter  
Sonntag, 02.10.2022 – 10.00 Uhr

Auftritt "Band namens Wanda"  
Sonntag, 02.10.2022 – 18.00 Uhr

Show-Tanzen im Bierzelt  
Montag, 03.10.2022 – 15.00 - 17.00 Uhr

Zünftiger Dirndlabend mit Prämierung im Festzelt  
Montag, 03.10.2022 – ab 18.00 Uhr

1.000 Portionen Erbseneintopf  
Dienstag, 04.10.2022 – 12.00 Uhr

Großer Familientag auf dem Vergnügungspark  
Dienstag, 04.10.2022 – ganztägig

Großer Festzug durch die Stadt zum Festgelände  
Mittwoch, 05.10.2022 – 14.00 Uhr

31. Warburger Stundenlauf  
am 05.10.2022 – 19.00 Uhr Hüffert-Stadion

Großer Kindernachmittag in der Stadthalle Warburg  
Donnerstag, 06.10.2022 – 14.30 - 17.00 Uhr

"Frankenkracher" im Festzelt  
Freitag, 07.10.2022 – 19.00 Uhr

Stadtkönigsschießen mit großem Schützenball der Warburger Schützenvereine in der Stadthalle mit "Diemelrausch"  
Samstag, 08.10.2022 – 19.00 Uhr

32. Großer Erntedankmarkt in der Stadthalle Warburg  
Sonntag, 09.10.2022 – 10.30 Uhr - 17.00 Uhr

Festzug der Spielmanns- und Fanfarenzüge  
Sonntag, 09.10.2022 – 14.00 Uhr

Kinder-Lampionzug mit dem Musikverein Daseburg  
Sonntag, 09.10.2022 – 19.45 Uhr

Schlussansprache des Bürgermeisters der Hansestadt Warburg mit anschließendem Brillant-Höhenfeuerwerk  
Sonntag, 09.10.2022 – 20.00 Uhr



# LEBENSECHTE BRAUCHTUMSPFLEGE: DAS KÄLFENFEST

# WARBURG ERLEBEN!



Fotos: Hansestadt Warburg

Beinahe 1000 Jahre Geschichte liegen hinter der Hansestadt Warburg. Stumme Zeugen dieser vergangenen Zeiten sind die verwunschenen Gassen, die monumentalen Gebäude und die urgemütlichen Fachwerkhäuser.

Der Vergangenheit eine Stimme verleiht, jedes Jahr im August, das Warburger Kälkenfest - ein kleines, aber feines Volksfest mit einer Mischung aus gemütlichem Beisammensein, lebendig erzählter Stadtgeschichte und abwechslungsreichen Aufführungen wie der „Bierprobe“ und mittelalterlichen Gerichtsszenen. Der Name des Kälkenfestes führt zurück auf die Kalkgruben der Gerber, die früher vor den Altstadtmauern an der Diemel angelegt waren.

In der Kulisse des Altstadtmarktes erwacht das Mittelalter zum Leben, wenn die Mitglieder des Heimat und Verkehrsvereins sich mit historischen Kostümen und viel Herzblut in Stadtober- und Gerberfamilien samt Kindern, Mägden und Knechten verwandeln. Die dicken Mauern und Jahrhunderte alte Gebäude tun ihr Übriges, um den Geist damaliger Zeiten auf den Marktplatz der Altstadt zu holen.



**Pflege mit Herz und Erfahrung!**  
Wir bieten ein Zuhause. Und das seit 70 Jahren.

Wir bieten Arbeitsplätze für Pflegefach- und Pflegefachassistentenkräfte sowie praktische Ausbildungsplätze



**Haus Phöbe**  
Alten- und Pflegeheim  
[www.haus-phoebe.de](http://www.haus-phoebe.de)

**BESTATTUNGEN WILHELM**

GEBRÜDER-WARBURG-PLATZ 4  
34414 WARBURG  
TELEFON: 0 56 41 - 44 21

WILHELM.WARBURG@T-ONLINE.DE  
WWW.BESTATTUNGENWILHELM.DE  
„RAUM DER STILLE“ DIREKT AM BURGFRIEDHOF



# WARBURG ERLEBEN!

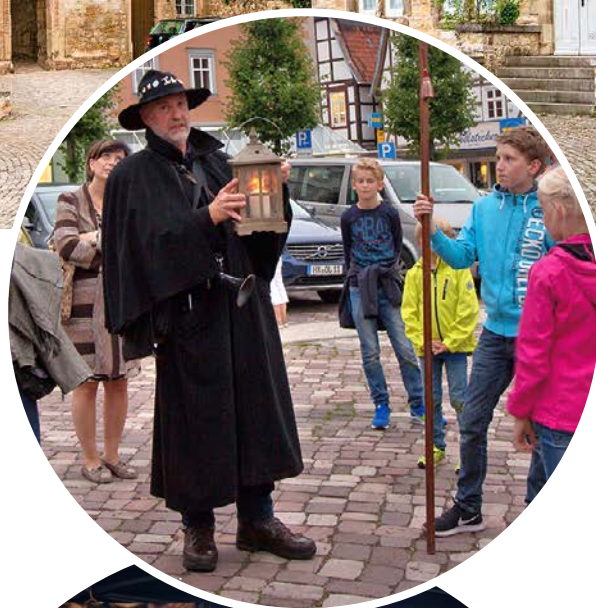
## STADTFÜHRUNGEN- ROMANTISCHES MITTELALTER ERLEBEN

Malerisches Fachwerk, verwinkelte Gassen, verwunschene Plätze: Könnten die Mauern und Kopfsteinpflaster unserer mittelalterlichen Hansestadt reden, hätten sie einiges an Geschichten zu erzählen.

Mindestens genauso gut Bescheid wissen unsere Stadtführer: Sie nehmen Warburgs Besucherinnen und Besucher mit auf eine ganz besondere Zeitreise und bieten die Möglichkeit, unsere geschichtsträchtige, lebendige und liebenswerte Hansestadt und ihre Historie zu erleben und kennenzulernen.

Entlang der gewaltigen, gut erhaltenen Wehrmauern, Türme und Tore, führt der Weg zu den wichtigsten sehenswerten Gebäuden in der Alt- und Neustadt. Jeden Samstag zwischen Mai und Oktober besteht die Möglichkeit, Warburg auf diesen geführten „Streifzügen“ zu entdecken. Und an manchen Abenden nimmt der Nachtwächter alle Mutigen mit, auf eine kleine Reise durch Warburgs dunkle Ecken...

Nähere Informationen zum Angebot der Stadtführungen und deren Buchung sind zu finden unter: [www.warburg-touristik.de](http://www.warburg-touristik.de)



## DIE FEIERABENDMÄRKTE AUF DEM ALT- UND NEUSTADTMARKTPLATZ

Seit vier Jahren heißt es in Warburg: Warburg isst! Regional, nachhaltig und lecker genießen!

Gemeinsam mit der Bürgerinitiative Lebenswertes Bördeland & Diemetal e.V. (BI) organisiert die Stadt Warburg die beliebten Feierabendmärkte, die drei Mal in der Sommersaison abwechselnd auf dem Alt- und dem Neustadtplatz stattfinden. Die bunten Märkte bieten neben regional produzierten Lebensmitteln wie Eiern, Käse, Fleisch, Gemüse, Imkereiprodukten u.v.m. mehr auch die Möglichkeit, Kulinarisches direkt zu verzehren: Bei einem guten Gespräch, dem süffigen, heimischen Bier oder einem lieblichem Wein schmecken die erstandenen Lebensmittel gleich nochmal so gut. Außerdem laden Stände mit Textilien, fair gehandelten Produkten und liebevoll Selbstgemachtem zum Stöbern ein.

Begleitet wird das Markttreiben und Beisammensein von heimischen Bands oder Solokünstlern, die der Kulisse mit den ehrwürdigen Gebäuden der Hansestadt Warburg eine wechselnde musikalische Untermalung verleihen.

Foto: undy - True Design Foto m.: Hansestadt Warburg



# Seit 1903 Michelbrink



## Michelbrink vereint Tradition & Moderne

Im März hat die Michelbrink GmbH in Paderborn eine Filiale eröffnet. In den hellen und Barriere freien Geschäftsräumen im „Dören Park“ finden Sie ein gut sortiertes Angebot an Schreibwaren, Künstlerutensilien, feinen Papieren und Schulranzen.

**Beim Bürobedarf bietet das Sortiment** vom Locher, Ordner, Hefter bis hin zum Register alles, was das Herz begehrt. Lassen Sie sich von hochwertigen Schreibgeräten von führenden Herstellern beeindrucken. Von edlen Füllhaltern, über Kugelschreiber, Druckbleistiften oder Vielfarbstifte - für jeden Bedarf finden Sie hier den passenden Stift und natürlich die passenden Nachfüllminen, Patronen und Federn. Hilfs-mittel zum Kleben, Markieren und Sortieren runden das Angebot ab.

**Aquarell, Öl, Acryl oder Pastell, im Bereich Künstlerbedarf** finden Sie für jede

Maltechnik die entsprechende Ausrüstung. Denn mit dem richtigen „Handwerkszeug“ werden auch aus kleinen Künstlern „Große“. Pinsel, Papiere, Blöcke, Staffeleien und viele weitere Hilfsmittel erhalten Sie hier in großer Auswahl. Lassen Sie sich einfach mal im persönlichen Gespräch beraten.

**Die Papeterie ist eine echte Fundgrube.** Papier für jeden Anlass, vom klassischen Echtbüttenpapier bis zum hochwertigen Multifunktionspapier, erhalten Sie in vielen Farben, Formaten und Grammaturen.

Seit 1903 werden vom Familienunternehmen Michelbrink Kundenwünsche gern erfüllt. Überzeugen Sie sich selbst bei einem Besuch! Stöbern Sie einfach mal durch das Sortiment und freuen Sie sich auf Kompetenz, Beratung und Zuverlässigkeit.



Michelbrink GmbH • Dören Park • Senefelderstrasse 13 • 33100 Paderborn

Tel.: 05251 8775000 • Email: paderborn@michelbrink24.de • www.michelbrink24.de

**Öffnungszeiten Paderborn: Montag - Freitag: 09.30 Uhr - 19:00 Uhr • Samstag: 09.30 Uhr - 19:00 Uhr**



# WILLKOMMEN IN SCHLANGEN





## IM KREIS LIPPE – GANZ NAH AN PADERBORN

Zwischen Teutoburger Wald und Senne liegt Schlangen, eingebettet in eine beeindruckende, landschaftliche Vielfalt. Bewaldete Höhen und Trockentäler kennzeichnen jenen Höhenzug, der seinen Namen durch die legendäre Varusschlacht im Jahr 9 n. Chr. bekam. Weite Dünenfelder und Heiden charakterisieren dagegen die Senne. Schlangen liegt genau zwischen diesen beiden Landschaften. Die drei Dörfer Schlangen, Kohlstädt und Oesterholz-Haustenbeck bilden eine lebendige Gemeinde mit einem starken, gesellschaftlichen Zusammenhalt, dessen wesentliche Säulen der Heimat- und Verkehrsverein sowie die Sportvereine Fortuna und VfL Schlangen sind. Auch das Reiten ist hier populär, wie der Reit- und Fahrverein immer wieder beweist.

Übrigens muss sich in Schlangen niemand vor gefährlichen Reptilien fürchten. Der Ortsname leitet sich vielmehr von ähnlich lautenden, historischen Bezeichnungen ab. In den Schriften des Paderborner Bischofs Meinwerk ist für das Jahr 1015 die Ortsbezeichnung „Lanchel“ überliefert. Sie lässt sich als alter Flurname deuten, der eine langgestreckte Ackerfläche benennt. Ab dem 13. Jahrhundert tauchen die Namen Ostlangen und Westlangen auf. Im Laufe der Zeit kam es wohl zu vereinfachten Lautfolgen, die aus Ost/West nur noch das „S“ übrig ließen und über die Zwischenstufe Slangen schließlich zum Ortsnamen Schlangen führten. Nichts desto Trotz führt die Gemeinde in ihrem Ortswappen eine Schlange – äußerst selten soll es in der Senne noch Kreuzottern geben.

Fortsetzung Seite 26



# SCHLANGEN ERLEBEN!



Das Dorfmuseum in Schlangen.  
Fotos: Herbert Gruber

Auf seinen beschaulichen, aber lebendigen Ortskern ist Schlangen stolz. Und auch Bürgermeister Marcus Püster erinnert sich aus seinen Kindertagen noch an rollende Panzer, die aus den Paderborner Kasernen kommend, mitten durch das Dorf in die nahe Senne zum Truppenübungsplatz führen. Mit dem Neubau der Bundesstraße 1, die seit den 1970er Jahren den Ort umgeht, ist es deutlich angenehmer geworden. Die alte Ortsmitte wirkt fast wie eine Fußgängerzone, wengleich ab und zu doch ein Auto im Schrittempo durchfährt. Zentral gelegen gibt es Banken, Supermärkte, Apotheken, Rathaus, Polizeiwache, Dorfcafé, Bäckereien, Metzger, Optiker, Spielwaren, Bücher, Blumen, Imbisslokale, Friseure, einen Fahrradladen, ein Seniorenheim und noch einen richtigen Gasthof mit Saal. Beste Voraussetzungen für ein lebendiges Gemeindeleben. Und fragt man Bürgermeister Püster, was man in Schlangen unbedingt erwähnen sollte, erhält man folgende Aufzählung: Wandern rund um Schlangen, VFL Schlangen, Fortuna Schlangen, DRK-Museum, Dorfmuseum und Gemeinschaftshaus, Rinderwurst und Schlänger Markt. Letzterer ist, immer zum ersten November-Wochenende, Schlangens fünfte Jahreszeit.



Bürgermeister Marcus Püster mit Eva-Maria Schnüchel von  
**HEGGMANNMEDIEN.**



Historische Bruchsteingebäude  
in Schlangen mit Dorfbrunnen.



# EIN KLEINES MUSEUM WIRD HOCH GESCHÄTZT

In der Schlänger Parkstraße finden Interessierte ein ganz besonderes Kleinod. Aus einer privaten Sammelleidenschaft geboren entstand hier die Rotkreuzgeschichtliche Sammlung in Westfalen Lippe, oft auch nur DRK-Museum genannt. Seit 2018 ist die Ausstellung als offizielles Landesmuseum des DRK-Landesverbandes Westfalen-Lippe anerkannt. Museumsgründer Jürgen Reuter (75) ist seit mehr als 60 Jahren beim DRK und hat zeitlebens eine Sammelleidenschaft für DRK-Utensilien aus aller Herren Länder entwickelt. Viele Auslandseinsätze im Dienste seiner Hilfsbereitschaft haben ihn weit

herumkommen lassen: Bangla-Desh, Sengal, Äthiopien. Erst im März diesen Jahres besuchten der Präsident des DRK-Landesverbandes Dr. jur. Fritz Baur und DRK-Vorstandsmitglied Gerd Diesel das Museum und lobten die detailgetreuen Präsentationen. Ein ehrenamtliches Team leistet in Schlangen unermüdliche Arbeit um die Geschichte und die Arbeit des Roten Kreuzes für die Öffentlichkeit zu präsentieren. Die Leitung des Museums teilen sich Nissen Andersen und Martin Bendix. Präsident des Museumsvereins ist Prof. Dr. Jürgen Bux.

## ROTKREUZGESCHICHTLICHE SAMMLUNG IN WESTFALEN-LIPPE



Rotkreuzgeschichtliche Sammlung  
in Westfalen-Lippe e.V.  
Parkstraße 18, 33189 Schlangen.  
Museumstelefon: 0157 86 02 65 83  
[www.museum-in-westfalen-lippe.drk.de](http://www.museum-in-westfalen-lippe.drk.de)



Museumsgründer Jürgen Reuter (Mitte) erläutert hochrangigen DRK-Vertretern aus Münster die Sammlung. Foto: Rotkreuzgeschichtliche Sammlung

APOTHEKE VORNEWALD 

Gesundheit und mehr  
**Jetzt kommt die kühle Jahreszeit**  
**Stärken Sie Ihr Immunsystem**  
Wir beraten Sie gern

Ulla Vieth Apothekerin für Homöopathie und Naturheilverfahren  
Ortmitte 1 | 33189 Schlangen | Tel. 05252 / 7154  
[www.apothekevornewald.de](http://www.apothekevornewald.de) | Mo - Fr 8.30 - 18.30 + Sa 8.30 - 13 Uhr

  
**Miekens**  
Dein Gartenbiströchen in Schlangen  
**Herzhafte und süße Speisen & Getränke**  
in gemütlicher Gartenatmosphäre  
Alte-Rothe-Str. 5, 33189 Schlangen

Alle 14 Tage Sa & So geöffnet

 @Cafe\_miekens |  #cafe\_miekens |  [www.miekens.de](http://www.miekens.de)

**Diakonie Schlangen**  
Pflegeteam der ev.-ref. Kirche 

Telefon: 97 37 00  
Kirchplatz 4 · 33189 Schlangen  
[Diakonie@kirche-schlengen.de](mailto:Diakonie@kirche-schlengen.de)

*Wir sind für Sie da!*

 Volksbank Schlangen eG  
Spar- und Darlehnskasse

**-Negativzinsen-**  
Bei uns gibt es wieder Zinsen!!  
Wir beraten Sie gerne!

Ihre  
Volksbank Schlangen eG/  
Spadaka Bad Lippspringe



Tel.: 05252/98520  
[www.volksbank-schlengen.de](http://www.volksbank-schlengen.de)



# SCHLANGEN ERLEBEN!

Wild am Bauerkamp in Schlangen. Fotos: Herbert Gruber

## WANDERN RUND UM SCHLANGEN

### NEUE INFO- TAFELN LADEN ZU TOUREN EIN

Die Tourismus-Region Teutoburger Wald hat rund um Schlangen viel zu bieten. In Zusammenarbeit mit den Initiativen „Land des Hermann“ und dem Naturpark Teutoburger Wald-Eggegebirge haben der Kreis Lippe und die Gemeinde Schlangen erst kürzlich weitere Wander-INFO-Tafeln aufgestellt. Die attraktiven Großboards stehen zum Beispiel am Haverkampsee oder am Schützenhaus in der Mühlenstraße. Auf einer großen Karte sind Routenvorschläge dargestellt, mit denen sich das Gebiet „zwischen Wald und Heide“ auf Schusters Rappen erleben lässt. Die Karten ermuntern aber auch dazu, in die Ortsmitte zu gehen und heben dort Sehenswürdigkeiten wie die Evangelische Kirche mit ihrem romanischen Kirchturm oder das Rathaus mit dem Dorfbrunnen hervor. Weitere, ausführlicher und mit Bildern dargestellte Ziele sind die Starksche Mühle in Kohlstädt, das Jagdschloss in Oesterholz, die Fürstenallee und das Vorteltal. Für trainierte Wanderinnen und Wanderer geht der dargestellte Kartenabschnitt aber noch viel weiter. Wer will, schafft es bis zum Bauerkamp und zum Messerkerl. Die attraktive Region zwischen Sennedünen, Heideflächen und den Erhebungen des Teutoburger Waldes erschließt Gebiete mit einem Höhenunterschied von bis zu 200 Meter und mehr. Dennoch gibt es die Möglichkeit, zwischen sportlichen Touren und entspannten Spaziergängen zu wählen.

**T. und C. Schulte**  
Garten- und Landschaftsbau 

**Gartengestaltung und -sanierung**  
· Pflanzschnitt · Baumschnitt · Baumfällung · Pflanzenarbeiten  
· Gartenpflege · Rasenanlagen · Pflasterarbeiten · Steinarbeiten · Zaunanlagen

Telefon 05252 / 976015

Paderborner Str. 58 · 33189 Schlangen · E-Mail: kontakt@garten-schulte.de

**Rolladen**  
Sebastian Rose & Jörg Feuchthofen GbR

Reparatur  
**05252 81317** Modernisierung  
Fertigung

Gewerbepark 18 \* 33189 Schlangen  
www.rollladen-schlangen.de

**GIANT**  
**HOHEACHT**  
**FALTER**  
**MORRISON**  
E-Bike Test Center  
Gudereit  
Premium-Händler

Hier stimmen  
- Auswahl  
- Beratung  
- Service  
- Preis

  
**ZWEIRAD**  
LEIMENKÜHLER

Inh. Stefan Leimenkühler e.K.  
Detmolder Str. 17-21  
33189 Schlangen  
Tel. & WhatsApp: 052527551  
info@2rad-leimenkuehler.de  
www.2rad-leimenkuehler.de

Zertifizierter E-Bike Servicepartner für:  
Synodrive by Yamaha – Bosch – Shimano Steps

 **BIKE & CO**  
Guter Rat und gute Räder!



SCHLANGEN  
ERLEBEN!

TOURISMUS-  
REGION  
TEUTOBURGER  
WALD



Dorfstufhof Sibille  
in Schlangen.



Kreuzkrug an der Gauseköte.



**TAXI Edeltraud Rong**  
☎ 0 52 52 / 77 77




■ Stadt- Auswärts - Kranken + Besorgungsfahrten  
■ Taxi E. Rong · Knickweg 16 · 33189 Schlangen  
■ ( 05252 ) 77 77

**FÜR SIE IMMER UNTERWEGS!**

HEIZUNG - SANITÄR - KUNDENDIENST

**Depping GmbH**

Depping GmbH  
Schlesier Weg 2      Telefon 0 52 52 / 97 33 10  
33189 Schlangen      Telefax 0 52 52 / 97 69 21

Heizung • Kaminsanierung • Lüftung • Sanitär • Solar  
Bauklempnerei • Badrenovierung • Kundendienst  
Öl- und Gasfeuerungen • Rohr- und Kanalreinigung

**Haase**

TISCHLEREI & BESTATTUNGEN

33189 Schlangen, Paderborner Str. 13  
Tel.: 05252/ **8825**  
www.haase-tischlerei.de  
www.haase-bestattungen.de

**Ihr Fachunternehmen für**  
Maurer-, Stahlbeton-, Putz-, Renovierungsarbeiten  
und mineralische Dämmsysteme sowie  
Schadensbeseitigung, Kleinreparaturen.

Baugeschäft Karl **SCHLÜTER** GmbH & Co KG

**seit 1964**

33189 Schlangen · Lindenstraße 85 · Tel.: 05252 73 54 · Fax: 05252 8 15 01  
info@k-schlueter.de · www.k-schlueter.de



# SCHLANGEN ERLEBEN!

## DER SCHLÄNGER MARKT SCHLANGENS FÜNFTE JAHRESZEIT VOLKSFEST MIT LANGER TRADITION



Im Herbst des Jahres 1791 wurde zum ersten Mal ein „Kram- und Viehmarkt auf offener Heyde bey Schlangen“ veranstaltet. Als Initiator und Ideengeber gilt der Horner Amtsrat Hermann Krücke, dem in Schlangen bis heute eine Straße gewidmet ist. Aus dem einstigen Bauernmarkt wurde schließlich

der Schlänger Markt als eine weithin strahlende Volkskirmes. Und bis heute sammeln Kinder und Jugendliche das ganze Jahr ihr Kirmesgeld für diese wichtigen Tage zusammen. Bis in die Neuzeit hat es übrigens noch den Viehmarkt gegeben, der immer montags stattfand und bei dem so manches Pferd und manche Kuh noch per Handschlag den Besitzer wechselte. Erst zum Ende des 20. Jahrhunderts war es mit dieser Tradition dann vorbei. Geblieben ist

jedoch das traditionelle Rinderwurstessen. Diese Spezialität, eine deftige Grützwurst im Naturdarm, die aufgebriht gegessen wird, gibt es nur in Schlangen und im benachbarten Bad Lippspringe. Als deren Urheber gilt der Urgroßvater der in beiden Orten ansässigen Fleischerfamilie Schröder. Man genießt sie ganz einfach mit einem Stück Brot oder so richtig lippisch mit Bratkartoffeln und Ziebeln.

Nach zweijähriger, durch die Corona-Pandemie bedingte Pause, soll der Schlänger Markt nun wieder stattfinden. Und in diesem Jahr wird es auch keine Unterbrechung des Kirmestrubels durch den Allerheiligentag geben. Dazu kommt es nämlich regelmäßig, wenn sich das Marktwochende am ersten November mit dem kirchlichen Feiertag kreuzt. Dann stehen die Fahrgeschäfte für einen Tag still – und danach geht es weiter. Offizieller Beginn des Marktes ist der abendliche Laternenumzug der Kita- und Schulkinder, begleitet vom Spielmannszug, am ersten Markttag. Beginnend am Schulzentrum endet der Umzug in diesem Jahr mit etwas geänderter Wegführung auf dem Parkplatz neben der Volksbank Schlangen, wo noch bis vor wenigen Jahren der Gasthof Koch stand. Dort wird es eine Bühne geben, deren Programm

in Zusammenarbeit mit den Schlänger Vereinen bespielt wird. Mit der Volksbank als Sponsor werden hier auch mehrere Bands für Stimmung sorgen und umsonst und draußen rocken.

Insgesamt soll es in diesem Jahr 51 Aussteller geben, darunter sind acht Fahrgeschäfte und wie immer wird der Musiexpress auf der Kreuzung vor der Fleischerei Schröder zum Treffpunkt der Jugend werden. Auch der Autoscooter erwartet sein vorwiegend junges Publikum.

**SCHLÄNGER MARKT**  
vom 29. bis 31. Oktober 2022



**Fliesen Püster**  
Meisterbetrieb GmbH & Co. KG

**VIEL SPAR BEIM SCHLÄNGER MARKT!**

Bleichstraße 22  
33175 Bad Lippspringe  
T. 0 52 52 / 9 64 95-0  
info@fliesen-puester.de  
www.fliesen-puester.de

BERATUNG  
PLANUNG  
AUSFÜHRUNG  
GRABMALE

**Melanie Fricke**  
Parfümerie und Naturkosmetik

Paderborner Str. 9  
33189 Schlangen  
Telefon: 05252 - 93 83 540

Wirksame Pflege für schöne Hände.

Dr. Hauschka

Als autorisierter Partner führen wir das Sortiment der Dr. Hauschka Kosmetik und beraten Sie kompetent.

**Ab 03. Oktober gehen wir in die Winterpause!**

Wir freuen uns, Euch wieder im Frühjahr zusehen!

Ital. **EIS MOLIN**

Über 40 Eissorten und Kreationen!

**Eis nach alter Tradition**

Eis-Café Molin | Inh. Michèle Tabacchi  
Rosenstr. 17 | 33189 Schlangen | Tel. 0 52 52 / 83 290

**Öffnungszeiten:**  
Mo - Sa 07.00 - 22.00 Uhr

**REWE**

**Rewe-Markt Schöttler OHG**  
Kohlstädter Str. 6 | Schlangen



SCHLANGEN  
ERLEBEN!

Die Sportbegeisterung ist in Schlangen in vielen Bereichen zu spüren. Turner, Handballer, Basketballer, Tischtennisspieler und Fußballer sind hier auch ausserhalb der Sportstätten überall dabei. Mit langer Tradition sind die Handballer gut aufgestellt. Schlangen gehört zu den Orten in Deutschland, wo der Handballsport manchmal sogar höher als der Fußball bewertet wird. So steht man in einer Linie mit bekannten Vereinen in Lübbecke, Lemgo, Großwallstadt, Gummersbach und Co.. Klar, dass sich immer wieder auch Gruppen finden, die zum Beispiel zu den Bundesligaspielen nach Lemgo fahren. Handball entfacht Begeisterung in Schlangen.

## VFL SCHLANGEN BREITENSPORT FÜR 1400 MITGLIEDER



Wer selber sportlich werden möchte, hat in Schlangen vielfältige Möglichkeiten. Und hier wird auch noch so richtig geturnt! Beim Mädchenturnen und Jungenturnen werden die Talente schon in frühester Jugend gefördert. Denn das ist wichtig bei diesem Sport: Körperbeherrschung ist im Alter nur noch eingeschränkt erlernbar. So wird das Turnen für viele Kinder auch zum Trittstein für andere Sportarten. In der Turnabteilung des VFL werden zum Beispiel auch Jonglieren, Einradfahren und Rhönradturnen angeboten. Bemerkenswert ist der Trampolinsport, der hier auch im Wettkampf stattfindet. Etwas entspannter geht es bei den Tanzmäusen, beim Seniorensport oder beim Aerobic zu. Auch der gesundheitliche Aspekt kann zum Beispiel bei der Wirbelsäulengymnastik gepflegt werden. Und nicht zuletzt wird beim Badminton mehr als nur Federball gespielt.



**Glasreinigung  
Teppichreinigung  
Marmorpflege  
Bauendreinigung  
Unterhaltsreinigung  
Reinigung von Wintergärten  
& Terrassenüberdachungen**

Udo Wagner  
Gebäudeservice  
Langetalstraße 2  
33189 Schlangen

Telefon: +49 (0) 52 52.82.495  
Telefax: +49 (0) 52 52.97 54 43  
info@wagner-gebaeudeservice.de  
www.wagner-gebaeudeservice.de

## Pizza & Pasta da Pippo

Öffnungszeiten:  
11<sup>30</sup> Uhr - 14<sup>00</sup> Uhr  
17<sup>30</sup> Uhr - 22<sup>00</sup> Uhr  
Montags Ruhetag

0 52 52 | 9 34 66 12  
Ortsmitte 3 | 33189 Schlangen



**EICHEN-APOTHEKE**

MARTIN HANKE

schneller - vor Ort



**EICHEN-EXPRESS**

bis 18 Uhr bestellt  
ab 19 Uhr geliefert



Schlangen - Ortsmitte 11 | Fon: 05252 / 7187 | Fax: 05252 / 973052  
www.eichen-apotheke-schlangen.de | info@eichen-apotheke-schlangen.de

Gemeinsam Sport erleben!









BÜREN  
ERLEBEN!

# BÜREN ERLEBEN!

*Jesuitenkolleg in Büren,  
Foto: Herbert Gruber*



BÜREN  
ERLEBEN!

# DAS ERBE DES MORITZ VON BÜREN JESUITENKOLLEG UND KIRCHE BEGEISTERN



In seinem Testament verfügte Moritz, der letzte edle Freiherr von Büren (1603-1661), dass sein gesamtes Vermögen dem Jesuitenorden zu überschreiben sei. Dem Orden stellte er jedoch die Bedingung, ein Noviziat oder Kolleg sowie eine schöne Kirche von dem Erbe zu erbauen. Seiner Verwandtschaft, die daraufhin leer ausging, gefiel dies verständlicherweise überhaupt nicht. Es kam zu Rechtsstreitigkeiten, die ein Jahrzehnt lang andauerten. Kolleg und Kirche wurden dennoch verwirklicht.

Was dadurch entstand, ist heute aus der ehemaligen Kreisstadt nicht mehr wegzudenken. Zwischen Zentrum und Almeaue erheben sich das Jesuitenkolleg und die Kirche Maria Immaculata als starkes und ortsprägendes, barockes Ensemble. Etwas Vergleichbares gibt es nirgendwo in Westfalen. Im ehemaligen Kolleg ist heute das Mauritius-Gymnasium untergebracht und in dem Gebäude hätte man wohl gut auch einen Pennälerschinken á la „Feuerzangenbowle“ drehen können. Die di-

Ensemble Mittelmühle von aussen,  
Foto o.: Wikipedia\_Bubo

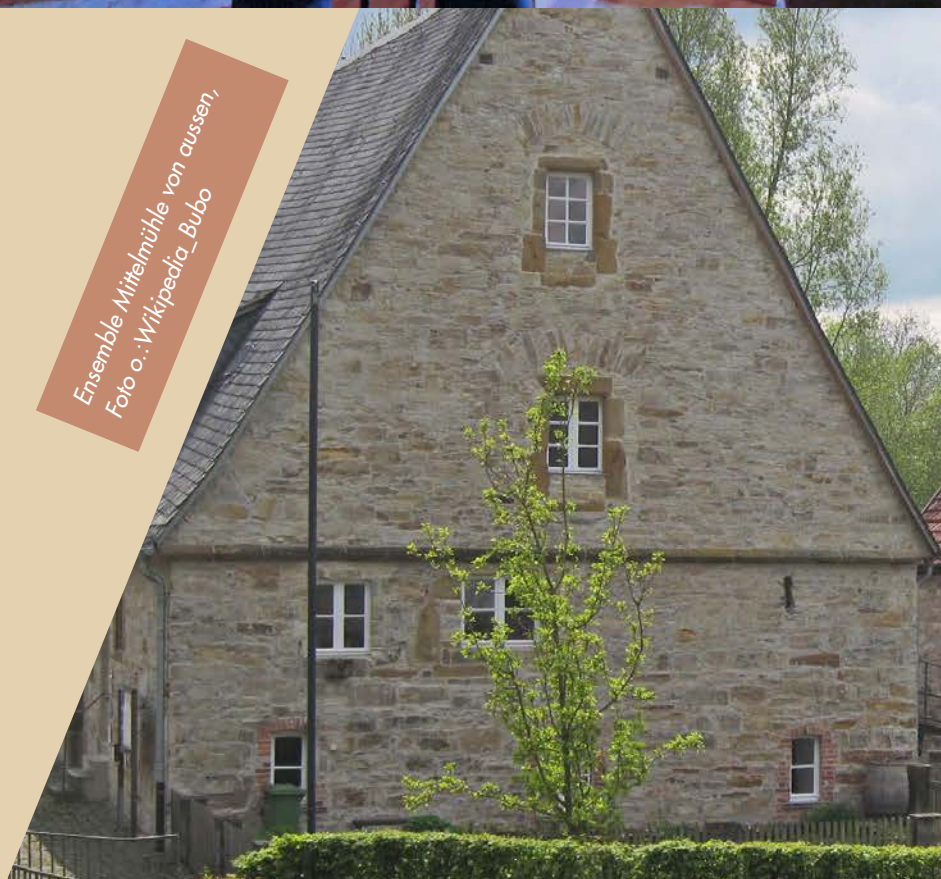






Foto: Herbert Gruber

rekt daneben stehende Kirche Maria Immaculata (dt.: unbefleckte Maria) ist nördlich des Main eine bauliche Sensation. Erbaut von Franz Heinrich Roth entstand sie im Stil des süddeutschen, italienisch beeinflussten Spätklassizismus und konkurriert mit den Prachtbauten eines Balthasar Neumann. Kolleg und Kirche stehen heute an dem Ort, wo früher die Burg der Edelherren von Büren lag. Als Baumaterial diente hauptsächlich ein Sandstein aus der Umgebung bei Hegensdorf sowie der Kalkstein der direkten Umgebung. Viele Besucher der Kirche bewundern die herrlichen Deckenfresken von Joseph Gregor Winck. Sie stellen wichtige Stationen aus dem Leben der heiligen Maria dar. Alle Fresken präsentieren sich in warmen Pastell-Tönen und sind perspektivisch. Hierdurch entsteht der Eindruck, dass die Kirche nach oben zum Himmel geöffnet sei.

Die Jesuitenkirche ist niemals eine echte Kollegskirche gewesen, da der Jesuitenorden noch vor ihrer Fertigstellung in Büren aufgelöst wurde. Stattdessen bezieht die katholische Pfarrgemeinde Sankt Nikolas die Kirche in ihr Gemeindeleben mit ein. Häufig wird sie als prächtige Kulisse für Hochzeiten und Konzerte genutzt. Sie ist die wichtigste, touristische Sehenswürdigkeit der Stadt mit weiter Strahlkraft.

VIEL ZU  
ENTDECKEN IN  
BÜREN!



# STEVEN

GARTENGESTALTUNG

Steven Gartengestaltung GmbH & Co. KG  
Oberfeld 5, 33142 Büren-Weine  
T 02951 7681  
jonas@steven-gartengestaltung.de  
www.steven-gartengestaltung.de

**Wir suchen Verstärkung für unser Team!**

**80**  
Jahre



**Lammers**  
Gärtnerei & Floristik

**PFLANZEN LIEBEN – QUALITÄT LEBEN**

Gärtnerei · Floristik · Grabpflege

Besuchen Sie uns auch auf dem  
**Bürener Wochenmarkt**  
Mittwochs und Samstags 07:00 - 12:30 Uhr

 [www.gaertneri-lammers.de](http://www.gaertneri-lammers.de)

Friedhofstr. 8 · 33142 Büren-Steinhausen ☎ 02951 3480



**SO BLÜHT DER SOMMER**



## NATURSTEIN STEVEN

**Naturstein Steven GmbH & Co. KG**

📍 Oberfeld 5, 33142 Büren-Weine  
☎ 02951 2623  
✉ [steven@naturstein-steven.de](mailto:steven@naturstein-steven.de)  
🌐 [www.naturstein-steven.de](http://www.naturstein-steven.de)

**Steinmetzbetrieb**

- Küchen
- Bäder
- Fußböden
- Treppen
- Objektbau
- Grabsteine
- Fassadenbau
- Sonderanfertigungen nach Wunsch

**Wir suchen Verstärkung für unser Team!**

## Tragschrauber fliegen!

...in Büren und in Paderborn

Verschenken Sie einen **GUTSCHEIN** für einen **RUNDFLUG** mit dem **Tragschrauber!**



**Flugschule  
Events  
Rundflüge  
Gutscheine**

**0175. 3760 710**  
**www.LetsRotate.de**

Das ausgefallene Geschenk zu Weihnachten, zu Geburtstagen, ... oder einfach für sich selbst!

Flugschule LetsRotate      Tiggstraße 20 | 33142 Büren | Tel.: 0175 37 60 710



# BESTATTUNGSHAUS SAUERBIER

## ENTWICKELT NACHHALTIGE SÄRGE UND URNEN AUS HEIMISCHER FICHTE MIT AUFFORSTUNGSKONZEPT FÜR DEN LOKALEN FORST

Mit seinem neuesten Projekt geht das Bestattungshaus Sauerbier einmal mehr neue Wege, um auch den letzten Weg eines Menschen möglichst persönlich und verantwortungsbewusst zu gestalten. Das Projekt mit dem Namen waldLEBEN denkt den Trend naturnaher, dem Lebenskreislauf entsprechender Bestattungsformen weiter. Im Mittelpunkt steht Fichtenholz aus dem Bürener Forst, dessen Trocknung und Zuschnitt im nahegelegenen Marsberg erfolgt und welches schließlich im westfälischen Hamm zu nachhaltigen Särgen weiterverarbeitet wird. Im Gegenzug wird für jeden dieser Säрге im heimischen Forst ein neuer Baum angepflanzt. Hierbei verfolgt das Bestattungshaus drei wichtige Kernziele:

**Unternehmerische Verantwortung:** Das hierzulande zur Sargherstellung verwendete Holz wird mehrheitlich aus Osteuropa importiert. Transportwege von zum Teil 3.000 Kilometern, bei exotischen Holzarten bis zu 10.000, sind normal, und Alternativen zum Holzsarg für eine Feuerbestattung aus vielfältigen Gründen noch nicht gegeben. Bedenkt man, dass der Anteil von Feuerbestattungen in Deutschland heute bei etwa 70% liegt, sind derartige Transportwege von Holz, welches anschließend verbrannt wird, kaum zu rechtfertigen. „Wenn man diese Lieferketten vor dem Hintergrund der Klimakrise hinterfragt, wird deutlich, dass Re-Regionalisierung ein drängender Schritt ist, nicht nur in unserer Branche“, so Dieter Sauerbier, Geschäftsführer und Ideengeber des Bestattungshauses. Das Projekt waldLEBEN mit seiner lokalen Nachhaltigkeitsallianz aus Bestattungshaus, Forst, Sägewerk sowie Sarg- und Urnenhersteller ermöglicht die Reduktion der Transportwege auf klimafreundliche 220 Kilometer. Auf ganz Deutschland übertragen liegt hier großes Potential: im Jahr 2020 wurden etwa 700.000 Säрге für Einäscherungen benötigt. Das Projekt waldLEBEN will hier im Kleinen zeigen, was auch im Großen möglich sein kann.

**Das Bedürfnis der Menschen nach Nachhaltigkeit:** Menschen gestalten viele ihrer Lebensbereiche heute so, dass sie den ökologischen Fußabdruck, den sie einmal hinterlassen, so klein wie möglich halten. Das Projekt waldLEBEN des Bestattungshauses bietet nun die Möglichkeit, dies auch bis zum Lebensende weiterzudenken. Das Holz des nachhaltigen Sarges ist frei von synthetischen Zusätzen, Metallgriffe werden ersetzt durch Seile aus Flachs, die Folie, die den Sarg auszukleiden hat, besteht aus Kartoffelstärke und alle Ausschläge, Kissen und Decken aus Bio-Baumwolle – alles zu 100% biologisch abbaubar. Der Sarg eignet sich auch dazu, durch die Familien selbst individuell gestaltet zu werden. Zudem bietet das Bestattungshaus Menschen, die sich bereits zu Lebzeiten mit ihrem Lebensende beschäftigen möchten, die Möglichkeit, sich beim Entwerfen oder Herstellen ihrer einstigen Urne einzubringen. Max Menke, Tischlermeister der waldLEBEN-Kooperation, bietet ihnen die Möglichkeit, ein Stück Lieblingsholz, sei es aus ihrem Garten oder aus einem geliebten Möbelstück, in die Urne einzuarbeiten, welche vorrangig auch aus einem heimischen Holzstamm gefertigt und somit auch zu 100% biologisch abbaubar ist.

**Aus der Natur, für die Natur:** Der Projektname waldLEBEN transportiert bereits das dritte Kernziel des Bestattungshauses, nämlich nach der Entnahme des Rohstoffes Holz der Natur im Sinne der Nachhaltigkeit zurückzugeben. Für jeden verkauften Sarg dieser Reihe wird ein neuer Baum im heimischen Forst angepflanzt. So werden hierfür im Bürener Forst unter Leitung von Förster Michael Wessel Baumarten ausgewählt, welche den sich verändernden klimatischen Anforderungen zukünftig möglicherweise besser gewachsen sein werden. Für Menschen, welche eine\*n Angehörige\*n in einem waldLEBEN-Modell beigesetzt haben, gibt es darum regelmäßig die Möglichkeit, diese neuen Bäume selbst mitzupflanzen und dem Gedenken an ihre Verstorbenen durch einen neuen Baum Bestand zu verleihen.



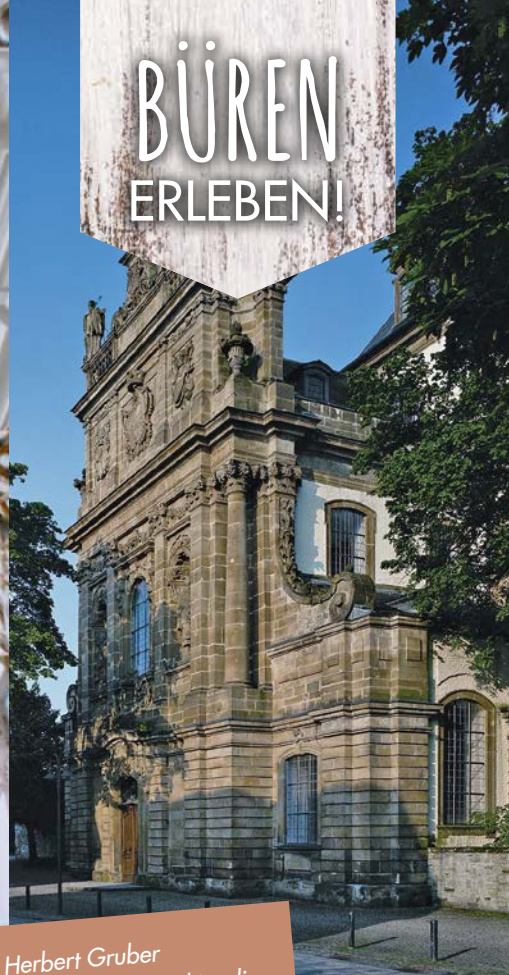
BESTATTUNGSHAUS  
SAUERBIER

Bestattungshaus Sauerbier GmbH & Co. KG  
Brenkener Str. 13 | 33142 Büren  
Busdorfwall 16 | 33098 Paderborn  
Telefon 0 29 51 - 98 240  
info@sauerbier-bestattungshaus.de  
www.sauerbier-bestattungshaus.de





BÜREN  
ERLEBEN!



Jesuitenkirche von innen, Foto: Herbert Gruber  
Jesuitenkirche von aussen, Foto: Felix Stember, Wikipedia

Unweit von Jesuitenkirche und Kolleg steht in der Alemaue das historische Ensemble von Mittelmühle und Bohrmühle. Letztere hat erst in jüngerer Zeit wieder ein Mühlrad bekommen und beide Mühlen können besichtigt werden. Wenn man Glück hat kommt der Müller sogar im historischen Gewand.

Schließlich ist die Wewelsburg im gleichnamigen Bürener Ortsteil ein weithin sichtbares Monument mit wechselvoller Geschichte. Die Dreiecksburg im Stil der Weserrenaissance beherbergt heute des Kreismuseum des Kreises Paderborn und erinnert mahnd an ein dunkles Kapitel der deutschen Geschichte. Heinrich Himmler wollte hier einen besonderen Ort für sein Ahnenerbe schaffen. Diese Zeiten sind glücklicherweise vorbei, dürfen aber niemals vergessen werden.

BÜREN IST IMMER  
EIN BESUCH WERT!



## Trockenbau Enns



### MEISTERBETRIEB



Alexander Enns  
Akustik- und Trockenbaumeister  
Am Erlenschlag 30  
33142 Büren  
Tel. 02951 938712  
[www.paderborn-trockenbau.de](http://www.paderborn-trockenbau.de)



# WILDE SCHÖNHEITEN IM WESERBOGEN



## DAS NATURGARTENFORUM AUF DEM GELÄNDE DER LANDESGARTENSCHAU IN HÖXTER WIRBT FÜR MEHR NATÜRLICHKEIT IM GARTEN UND LOCKT INSEKTEN.

Höxter. Bei Wildbienen, Schmetterlingen und Hummeln hat es sich schon rumgesprochen: Sie haben die heimischen Wildstauden längst entdeckt, die Ralf Haffke auf dem Gelände der Landesgartenschau 2023 in Höxter gepflanzt hat. Das „NaturGartenForum“ in der Nähe des großen Veranstaltungsortes im Weserbogen ist ein besonderer Ausstellungsbeitrag. Der Leiter der Höxteraner Stadtgärtnerei und seine Mitstreiter wollen zeigen, wie schön Kartäusernelke, Wilde Karde oder Blutweiderich daherkommen und wie nützlich sie in Bezug auf die Insektenvielfalt sind.

Es sind Pflanzen, die es nicht mal eben im Gartencenter oder Baumarkt zu kaufen gibt, die aber in der freien Natur vorkommen und häufig sogar am Straßen- oder Wegesrand wachsen.

„Wir haben nur das Auge dafür verloren, wie schön diese Pflanzen eigentlich sind“, sagt Ralf Haffke.

Gar nicht so leicht sei es, sie zu beschaffen, „daher haben wir haben die Pflanzen in der Stadtgärtnerei teils selbst herangezogen und dann hier im Weserbogen ausgepflanzt.“ Richtig kräftig sind Margerite, Schafgarbe, Natternkopf und Wiesenwitwenblume in den Beeten zwischen Stein und Totholz schon geworden und zeigen erste Blüten. Blüten, die für die Artenvielfalt so extrem wertvoll sind, wie der Chef der Stadtgärtnerei immer wieder betont.

„Viele Insekten haben sich durch ihre Mundwerkzeuge und ihren Körperbau bestimmten Blüten angepasst. Die Form der Blüte,





aber auch die Blütezeit müssen stimmen, damit das Zusammenspiel der Natur funktioniert“, erklärt Ralf Haffke. Insekten, wie Schwebfliegen, Wespen, Nachtfalter oder Käfer sind neben den Bienen zudem wichtige Bestäuber und spielen somit eine zentrale Rolle, wenn es um die Sicherung unserer Nahrungsgrundlagen und um die Bewahrung der biologischen Vielfalt geht.

Diese Zusammenhänge zu erklären ist eines der Ziele des „NaturGartenForums“ auf der Landesgartenschau 2023 in Höxter. Breite, barrierefreie Wege, Platz für Sitzgelegenheiten und eine Pergola für Veranstaltungen zeichnen den Ausstellungsgarten ebenso aus, wie die Darstellung der unterschiedlichsten Pflanzen oder Gartenelemente.

„Die Besucher sollen erfahren, dass Wildstauden durchaus so attraktiv sind, dass man sie auch im heimischen Garten anpflanzen kann“, sagt Ralf Haffke. Obendrein können sie Trockenheit viel besser vertragen, als die Züchtungen aus dem Gartencenter – man muss daher auch nicht so viel gießen.

Eine weitere Besonderheit werden heimische Orchideen sein. Burkhard Beinlich vom Naturkundlichen Verein Egge-Weser wird sie zum „NaturGartenForum“ beisteuern. Von diesen gibt es etwa 30 verschiedene wilde Arten im Kreis Höxter. Frauenschuh oder das Helmknabenkraut sollen unter anderem auf der Schauffläche im Weserbogen zu sehen sein.

Höxters Heimat- und Verkehrsverein arbeitet ebenfalls schon mit dem NaturGartenForum zusammen. Norbert Drews und seine Vereinsmitglieder setzen sich für eine „standortgerechte und heimatnahe“ Bepflanzung ein. Beispielsweise seien eine Verkehrsinsel „Im Flor“ und auch der Bereich am Ehrenmal an der Westerbachstraße in Zu-

sammenarbeit mit der Stadtgärtnerei mit heimischen Wildstauden bepflanzt worden. Weitere Projekte sollen folgen. „Die Steigerung der biologischen Vielfalt in Gärten, Betriebsgeländen, kommunalen Flächen und in unserer Kulturlandschaft ist das Anliegen des NaturGartenForums“, unterstreicht Ralf Haffke.

Zu den Unterstützern gehört auch der LGS-Förderverein. „Wir sind hier auf einem ehemaligen Sägewerksgelände, also einer Industriebrache, die jetzt grüner Lebensraum wird“, betont der Vorsitzende Thomas Schöning. Höxters Bürgermeister Daniel Hartmann zeigt sich begeistert vom „NaturGartenForum“ im Weserbogen: „Das ist ein ganz toller Beitrag, den Ralf Haffke mit großem Einsatz hier in seiner Freizeit auf die Beine gestellt hat.“ LGS-Geschäftsführerin Claudia Koch wünscht sich, dass sich noch viele Freiwillige beim NaturGartenForum melden und mithelfen die gesetzten Ziele zu erreichen.

Interessierte können sich bei Ralf Haffke (E-Mail: [info@naturgartenforum.de](mailto:info@naturgartenforum.de) oder telefonisch unter 0163 1425 985) melden.

**LANDESGARTENSCHAU 2023**  
20. APRIL BIS 15. OKTOBER







Diana Stukenberg

# TABAK, ZEITSCHRIFTEN, POST UND LOTTO

Große Auswahl und perfekte Dienstleitung



Benjamin Schöpfer, Ludger Berens



Fabian Steinsträter

Wenn es um Zeitungen, Zeitschriften und Tabakwaren geht, ist der Name Berens in Paderborn schon fast eine Legende. Seit 1983 ist Ludger Berens im neuen Südring-Center dabei und führt dort das umfangreiche Sortiment mit großer Zeitschriften- und Tabakwarenauswahl sowie Lottoannahmestelle und E-Zigaretten bis heute. „Damals war ich der Jüngste im Südring-Team, heute bin ich der Senior,“ sagt Ludger Berens. Das hindert ihn aber nicht daran, immer wieder auch Neuland zu betreten. Am 1. Juli 2021 übernahm er mit seinem neuen Partner Benjamin Schöpfer die Postfiliale nebst Zeitschriftenhandel, Tabakwaren und Lottoannahmestelle im Salzkottener Heder-Center. Und dass sich hier etwas verändert hat, dürften die Kunden schnell gemerkt haben. Das neue, hellere Licht, das umfassendere Sortiment und der freundliche Service sind sofort aufgefallen. Eine besondere Leidenschaft von Benjamin Schöpfer, der auch oft selbst im Laden steht, sind E-Zigaretten, von denen er ein opulentes Sortiment vorrätig hält. Klar, dass man sich im Handel mit solch einem innovativen Produkt auch aus-

kennen muss, wenn man seine Kunden beraten will. Und was hier geboten wird, hat sich längst herumgesprochen. Natürlich gibt es noch die klassischen Zigaretten bekannter Marken und sogar der traditionelle Pfeifentabak ist noch nicht ausgestorben. Auf der rund 150 m<sup>2</sup> großen Ladenfläche im Heder-Center, nahe dem Eingang, kann man zudem vieles erledigen. So zum Beispiel die Post aufgeben oder Lotto spielen und für anstehende Gratulationen Glückwunschkarten und Geschenkpapier mitnehmen. E-Zigaretten-Raucher haben sich übrigens vorgemerkt, dass die bereits gesetzlich geltende Liquid-Steuer ab Februar 2023 endgültig in Kraft tritt und sie bevorraten sich. Die Bestände des Handels dürfen bis dahin nämlich noch zum alten Preis abgegeben werden. Benjamin Schöpfer führt seit vielen Jahren ein weiteres Geschäft in Brilon. Tabak Berens gibt es in Paderborn zudem noch am Marienplatz. Zusammen mit Johannes Grawe ist Ludger Berens auch mit einem Laden nebst Postfiliale in Beverungen aktiv.



# Cranberry: die kleine Superbeere?

Es gibt 130 verschiedene Sorten der Cranberry, die auch als Moosbeere, Kranbeere oder Kulturpreiselbeere bekannt ist. Die runden, meist kräftig roten Beeren gehören zu den Heidekrautgewächsen und sind in Europa, Asien sowie Nordamerika heimisch. „Cranberrys zeichnen sich vor allem durch ihren hohen Gehalt an Antioxidantien aus, die gesundheitsfördernde Eigenschaften besitzen“, sagt Dr. Annette Neubert, Ernährungswissenschaftlerin im Nestlé Ernährungsstudio. In Deutschland kommen die herb bis sauer schmeckenden Beeren erst seit ein paar Jahren wieder auf den Teller, wohingegen sie besonders in Kanada und den USA seit jeher auf keinem Speiseplan fehlen dürfen.

## Vielseitig einsetzbar!

Es gibt viele Möglichkeiten, Cranberrys zu verwenden – zum Beispiel im Müsli oder in Gebäck macht die Beere eine gute Figur. Sie ist auch in Desserts oder deftigen Mahlzeiten ein geschmackliches Highlight. In getrockneter Form kennt sie wahrscheinlich jeder. Getrocknete Cranberrys schmecken meist recht süß, da sie oftmals stark gezuckert sind. Es lohnt sich also auf die Zutatenlisten zu schauen, um nicht in die Kalorienfalle zu tappen. Getrocknet halten sich die kleinen Beeren sehr lange. Frische Cranberrys lassen sich bis zu drei Monate im Kühlschrank lagern und auch problemlos einfrieren. In Deutschland sind frische Beeren allerdings schwerer zu bekommen. Die Chancen stehen dafür im Herbst und Winter am besten, da die Cranberrys dann Hauptsaison haben und in gut gestellten Super- und Biomärkten erhältlich sind. Ihr herber und saurer Geschmack ist allerdings nicht jedermanns Sache, kann aber zum Beispiel Dressings oder Soßen eine besondere Note geben.

## Booster für die Gesundheit?

Die roten Beeren sind reich an Ballaststoffen und punkten zudem mit wertvollen sekundären Pflanzenstoffen. Insbesondere die verschiedenen Polyphenole besitzen antioxidative, antibakterielle

und entzündliche Wirkungen. Hingegen ist ihr Gehalt an Vitaminen und Mineralstoffen im Vergleich mit anderen Obstsorten eher durchschnittlich. Aufgrund der antioxidativen und entzündlichen Eigenschaften kann der Verzehr von Cranberrys zum Beispiel in Form von Saft oder Kapseln positive Auswirkungen auf Erkrankungen wie Atherosklerose oder Bluthochdruck haben, welche in Zusammenhang mit oxidativem Stress stehen. „Es gibt einige Studien, die die gesundheitsfördernden Effekte der Cranberry nachweisen konnten. Jedoch reicht die bisherige Studienlage nicht aus, um die Wirksamkeit pauschal zu bestätigen“, resümiert Dr. Annette Neubert. „Dies gilt auch bei Harnwegsinfekten wie einer Blasenentzündung, bei der häufig zu Nahrungsergänzungsmitteln mit Cranberry oder Cranberrysaft geraten wird. Hier gibt es sowohl Studien, die einen antibakteriellen Effekt der Cranberry bei einer Blasenentzündung zeigen, als auch Studien, die dies nicht bestätigen können. Gesundheitsbezogene Aussagen wie „für gesunde Harnwege“ oder „wirkt antibakteriell“ sind daher eher kritisch zu sehen. Um mit diesen Aussagen werben zu dürfen, enthalten die Nahrungsergänzungsmittel zusätzlich Vitamin C, Vitamin B6 oder Zink. Bei einer akuten Blasenentzündung empfiehlt sich immer der Gang zum Arzt.“

Weitere Informationen und Serviceangebote zum Thema Ernährung unter [www.ernaehrungsstudio.nestle.de](http://www.ernaehrungsstudio.nestle.de)

WIR  
L(I)EBEN  
LECKER

Räucherei  
in der Emsquellaue



FISCHZUCHTANLAGEN  
ANGELTEICHE · HOFLADEN

Tolle Räucherfisch-Spezialitäten  
und vieles mehr!

Direktverkauf:  
täglich (auch sonntags) 7 bis 17 Uhr

### Frischfisch:

Regenbogenforelle ganz · Filet  
Lachsforelle ganz · Filet  
Saibling ganz · Filet

### Räucherware:

Regenbogenforelle heiß geräuchert  
Lachsforelle heiß & kalt geräuchert  
Saibling heiß geräuchert  
Aal · Heilbutt · Scholle · Makrele  
Spezial: Lachsforellencreme · Bratheringe



Bredemeiersweg 33 · 33161 Hövelhof · Tel 05257 | 940558 · [www.raeucherei-ems.de](http://www.raeucherei-ems.de)





# Kartoffeln im Hasselback-Style

## ZUTATEN FÜR 2 PORTIONEN:

- 500 g Kartoffeln, vorwiegend festkochend
- 150 g Bauchspeck, geräuchert
- 2 EL Olivenöl | 1 Prise Salz | 100 g Gouda, gerieben

## Für das Pesto:

- 50 g Cashewkerne | ½ TL Kümmel, ganz | ½ Bund Petersilie
- ½ Bund Schnittlauch | 1 Knoblauchzehe | 100 ml Olivenöl
- Salz, Pfeffer, Zucker

## ZUBEREITUNG:

## Für die Kartoffeln im Hasselback-Style:

Den Backofen auf 175 °C Ober/Unterhitze oder 150 °C Umluft vorheizen. Die vorwiegend festkochenden Kartoffeln gründlich waschen und abtrocknen. Im Anschluss werden die Kartoffeln zwischen zwei Holzlöffel gelegt und mit einem Messer mehrmals bis zu den Griffen eingeschnitten. Dabei sollten mit jedem Einschnitt wenige Millimeter Abstand gelassen werden. Danach die Kartoffeln auf ein mit Backpapier ausgelegtes Backblech geben. Beim Bauchspeck wird die Schwarte entfernt, danach wird der Speck in drei Millimeter dünne Scheiben geschnitten. Jeweils vier bis fünf Scheiben Speck gleichmäßig in die Spalten der Kartoffeln verteilen und hineindrücken. Zwei Esslöffel Olivenöl über die Kartoffeln geben, mit Salz würzen und auf der mittleren Schiene im Ofen etwa 40–50 Minuten backen.

## Für das Pesto:

In der Zwischenzeit für das Pesto Petersilie und Schnittlauch waschen, trocken schütteln und grob hacken. Cashewkerne in einer Pfanne ohne Öl bei mittlerer Hitze vier bis sechs Minuten rösten. Nach etwa der Hälfte der Zeit den ganzen Kümmel dazugeben. Knoblauch schälen und mit den vorbereiteten Zutaten in einem hohen Gefäß mit einem Pürierstab fein mixen. Das Pesto mit Salz, Zucker und Pfeffer abschmecken und mit den fertig gebackenen Kartoffeln servieren.



# WERKSVERKAUF



**KIRSCH-GESCHMACK**  
**DOMINO STEINE**  
PREMIUM



**BRATAPFEL-GESCHMACK**  
**DOMINO STEINE**  
PREMIUM



**CRANBERRY-GESCHMACK**  
**DOMINO STEINE**  
PREMIUM

**GLITZER, GLAMOUR, GLANZ & GLORIA**

Riesen-Auswahl Gebäckspezialitäten, Schokoladen- und Knabberartikel

**Top-Preise 1.+ 2. Wahl**

**Gebäck ab 0,50 €**

**Öffnungszeiten**

Mo.- Fr. 8.00 - 18.00 Uhr  
Sa. 9.00 - 13.00 Uhr

Conrad Schulte GmbH & Co. KG · Bentelerstr. 9 · 33397 Rietberg  
[www.schulte-feingebaeck.de](http://www.schulte-feingebaeck.de)



# Hähnchenkeulen mit Stachelbeer-Chutney



cker in das Chutney einrühren und für drei Minuten sprudelnd aufkochen. Das heiße Stachelbeer-Chutney in ein ausgekochtes Glas füllen, das Glas zudrehen und darin abkühlen lassen.

### Für die Hähnchenkeulen:

Zunächst den Backofen auf 190 Grad Umluft vorheizen.

Die Hähnchenkeulen waschen, trocken tupfen und anschließend in eine Auflaufform legen. Die Knoblauchzehen halbieren, die Zwiebel kleinschneiden und zusammen in der Auflaufform verteilen. Die Zitrone abwaschen, in Scheiben schneiden und ebenfalls in die Form legen.

Jetzt das Olivenöl und die Gewürze vermischen. Das Ölgemisch nun auf die Hähnchenkeulen streichen und die Keulen 40 Minuten im Ofen knusprig backen.

10 Minuten vor dem Ende der Garzeit die Stachelbeeren sowie den Thymian dazu geben und mitbacken lassen.

### ZUTATEN

#### Für das Stachelbeer-Chutney:

- 1 Zwiebel | 1 Knoblauchzehe | 3 EL Sonnenblumenöl
- 4 EL Apfelessig | 1 Prise Salz | 1 Stück Ingwer
- 20 g gemahlene Mandeln | Saft einer halben Zitrone
- 500 g rote Stachelbeeren | 3 EL Gelierzucker
- 250 g brauner Rohrzucker | grobes Meersalz | schwarzer Pfeffer

#### Für die Hähnchenkeulen (ca. 4 Personen)

- 4-5 Hähnchenkeulen à 300 g | 6 EL Olivenöl
- 1 TL Paprikapulver | 1 TL getrockneter Oregano
- 1 TL grobes Meersalz | 1 ganze Knoblauchknolle
- 1 große Speisezwiebel | ½ Bund frischer Zitronenthymian
- ½ Bio-Zitrone | 250 g rote Stachelbeeren

### ZUBEREITUNG:

#### Für das Chutney:

Die Stachelbeeren waschen und den Strunk entfernen. Anschließend die Beeren in Viertel schneiden. Nun die Zwiebel schälen und in kleine Würfel schneiden. Den Ingwer schälen und ebenfalls klein hacken.

Das Sonnenblumenöl in einem Topf erwärmen. Anschließend die Zwiebeln sowie den Ingwer darin so lange anschwitzen, bis sie glasig werden. Den Zucker dazugeben und erhitzen, bis er sich auflöst. Als nächstes den Apfelessig, den Zitronensaft sowie die Stachelbeeren hinzufügen und ca. 10 Minuten kochen.

Das Chutney mit Salz und Pfeffer abschmecken. Die Mandeln sowie den Gelierzucker



*Verovinum*®

**Ihre Adresse für guten Geschmack!**

Weine, Sekt, Champagner, Kaffee, Feinkost, Präsente, Weinproben und Kochkurse.

Karl-Schurz-Str. 54 | 33100 Paderborn  
Tel: 05251 20 767 38 | info@vero-vinum.de





# Kartoffel-Biskuitrolle

## mit Heidelbeercreme

### ZUTATEN FÜR EINE BISKUITROLLE:

250 g mehlig kochende Kartoffeln | ½ Zitrone | 4 Eier  
125 g Zucker | 60 g gemahlene Mandeln | 1 TL Kartoffelstärke  
1/2 TL Backpulver | 1 Prise Salz | 400 g Mascarpone  
Biskuitrolle | 1 Vanilleschote | 300 g Heidelbeeren  
frische Pfefferminze (optional für die Deko)  
70 g Puderzucker, plus zusätzlich etwas Puderzucker zum Bestäuben der fertigen

### ZUBEREITUNG:

Die Vanilleschote längs aufschneiden und mit dem Messerrücken das Vanillemark aus der Schale entfernen. Für die Füllung Mascarpone mit Puderzucker und dem Vanillemark in eine Schüssel geben. Mit dem Handrührgerät oder einem Schneebesen verrühren und anschließend etwa 250 g gewaschene Heidelbeeren vorsichtig mit einem großen Löffel in die Mascarponecreme rühren. Die Füllung im Kühlschrank kaltstellen.

Die Kartoffeln waschen, schälen und in einem Topf mit Salzwasser kochen, bis sie nach ca. 20 bis 25 Minuten gar sind. Den Topf vom Herd nehmen und das Wasser abgießen. Die Kartoffeln noch heiß durch die Kartoffelpresse in eine Schüssel drücken und die Kartoffelmasse abkühlen lassen.

Das Eigelb und den Zucker in einer zweiten Schüssel mit dem Handrührgerät etwa 10 Minuten schaumig schlagen. Anschließend den Saft einer halben Zitrone und Zitronenabrieb hinzugeben. Unter Rühren nach und nach 150 g Kartoffeln, die gemahlene Mandeln, Backpulver und die Kartoffelstärke hinzugeben.

Besonders lecker  
und fluffig!

In einer weiteren Schüssel das Eiweiß steif schlagen und anschließend vorsichtig – am besten mit einem Teigschaber – unter die restliche Teigmasse heben.

Den Teig auf einem mit Backpapier ausgelegten Backblech ausbreiten, glattstreichen und auf mittlerer Schiene des auf 200 °C vorgeheizten Backofens zwischen 35 und 40 Minuten backen. Bevor der Teig aus dem Ofen herausgeholt wird, mit einem Zahnstocher prüfen, ob der Biskuit auch in der Mitte gar ist.

Nachdem er vollständig abgekühlt ist, den Kartoffel-Biskuit vom Backpapier lösen und auf ein sauberes Küchentuch legen. Die Heidelbeer-Mascarpone-Masse mit einem Teigschaber auf dem Biskuit verteilen und glattstreichen.

Die Kartoffel-Biskuitrolle mit Hilfe des Küchentuchs zusammenrollen. Vorsichtig auf eine Kuchenplatte legen und mit Puderzucker bestäuben. Abschließend mit den übrigen 50 g Heidelbeeren sowie Pfefferminzblättern dekorieren und entweder sofort genießen oder bis zum Servieren kaltstellen.





# GUT ESSEN & TRINKEN IN PADERBORN UND UMGEBUNG.

von Burkhard Lohren

Die Restaurant-Auswahl ist groß. Wohin mit Freunden? Wohin als Vegetarier? Italienisch, gut bürgerlich oder lieber indisch? Wir nehmen Sie mit in ganz unterschiedliche Gastrobetriebe und verraten Ihnen, wo man gut isst und trinkt.

## Redingerhof 1887

Der perfekte Ort für einen gemütlichen Abend

Wir alle haben nach der anhaltenden Trockenheit auf den Regen gewartet. Als er dann kam, hatten wir das Glück, an diesem verregneten Tag in den Redingerhof 1887 einkehren zu können.

Das Restaurant liegt zwischen Bad Lippspringe und Neuenbeken, am Renker Weg 1. Nicht nur unter Kennern ist das mehrfach ausgezeichnete Restaurant und sein Inhaber und Chefkoch, André Hasenkamm, wohl bekannt.

Kein Wunder, denn das wunderschön renovierte und idyllisch gelegene Restaurant ist eine hochkarätige wie elegante Location. Ein moderner Landhausstil prägt das historische Gebäude, das Platz für 50 Personen bietet. Im Außenbereich können 40 Gäste bewirtet werden. Küchenchef André Hasenkamm liefert eine zeitgemäße, innovative Küche aus frischen Produkten und neu interpretierten Klassikern und maßgeschneiderte Fine Dining Menüs.

Frisch, hochwertig, manches regional und alles köstlich, so lassen sie die zahlreichen positiven Bewertungen zusammenfassen. Eine Spezialität des Teams um Küchenchef André Hasenkamm sind unter anderem Wild-Gerichte. Dabei vertraut er vor allem auf frische regionale und saisonale Zutaten und überrascht immer wieder mit modernen Kreationen.

Das Restaurant bietet in seiner Getränkekarte eine große Auswahl. Ein guter Einstieg in ein Menü ist ein schöner Aperitif. Er regt den Appetit an und stimmt wunderbar auf den kommenden Abend ein. Ein klassischer Gin Tonic ist da immer eine gute Wahl, den wir uns erst einmal gönnten. Bemerkenswert ist auch die Weinvielfalt. Hier hat André Hasenkamm für jeden Gaumen und jedes Gericht den passenden Wein parat. Als Vorspeise bestellten wir Tomate und Zucchini



Redingerhof 1887



mit Frischkäse gefüllt, die mit Basilikum-Crumble verziert, serviert wurden. Als Hauptspeise wählten wir den Hirschrücken mit Waldbeeren-Jus, Pilzcreme, Pilzsponge, Seitling und Kartoffeln. Die Vorspeise Tomate, die in fünf verschiedenen Garmethoden zubereitet wird, war sagenhaft gut, auch optisch ein Hingucker, angerichtet wie ein kleines Kunstwerk. Bereits nach dem ersten Bissen stellte sich der „Wow“-Moment ein.

Der Hirschrücken zerging perfekt rosa gebraten auf der Zunge, die Beilagen überzeugten ebenfalls auf ganzer Linie. In der Zeit der Adligen, Ritter und Burgfräuleins war Hirschfleisch ausschließlich dem Adel vorbehalten. Gut das wir heute in den Genuss kommen können und im Redingerhof sah das Gericht nicht nur majestätisch aus, sondern schmeckte auch königlich und wir waren an diesem Regentag glücklich und satt.

Wir erlebten einen wunderschönen Abend in entspannter Gastlichkeit im modernen Restaurant mit saisonaler, klassischer Küche aus frischen Produkten. Die mehrfach ausgezeichnete Küche aus frischen, saisonalen Zutaten wird von einem guten Weinangebot, kompetenter Beratung und einem exzellenten Service begleitet.

Schöner kann Wohlfühlen, Genießen und natürlich Speisen nicht sein. Wir freuen uns schon wieder auf besseres Wetter und die Möglichkeit, sich in dem malerischen Biergarten zu erfrischen und unter den prachtvollen Linden- und Eichenbäumen den einzigartigen Ausblick und die herrliche Landschaft zu genießen. Übrigens, eine schöne Kulisse für den Hochzeitstanz, Geburtstage oder besondere Firmenfeste.



### Redingerhof 1887

Renker Weg 1 | 33175 Bad Lippspringe  
Telefon: 05252 - 977 96 70 | [www.redingerhof-1887.de](http://www.redingerhof-1887.de)

### Öffnungszeiten

Do., Fr. & Sa. 17:00 – 22:00 Uhr  
So. 14:00 – 17:00 Uhr – Kaffee & Kuchen  
17:00 – 21:30 Uhr – Abendkarte





Topgepflegte, markierte Wanderwege rund um Brilon und Olsberg bieten traumhafte Ausblicke auf die Mittelgebirgslandschaft des Sauerlandes. Foto: epr/Tourismus Brilon Olsberg/Klaus-Peter Kappes

KULTUR- UND

FREIZEITTIPPS

# WANDERPARADIES AUF DEN SCHÖNSTEN ROUTEN DURCH DIE URLAUBSREGION SAUERLAND

Weicher Waldboden unter den Füßen, Vogelgezwitscher im Ohr und die Sonne auf der Haut: Wandern macht Spaß und entspannt – zu jeder Jahreszeit. Besonders schön ist der Herbst, wenn goldgelbes Licht durch das bunte Blätterdach der Bäume hindurchschimmert und die Temperaturen zum Wandern optimal sind. Für Wanderer ebenfalls ideal: die beliebte Urlaubsregion Sauerland. Rund um die idyllischen Orte Brilon und Olsberg laden rund 1.000 km topgepflegte, markierte Wege zu vielseitigen Touren durch eine einzigartige Landschaft ein. Wie wäre es bspw. mit dem Schmalahltalrundweg, einer ca. 8,5 km langen Route, die viel Sehenswertes zu bieten hat? Start- und Endpunkt ist die Feiereiche auf dem Rothaarsteig, früher Baum, heute Kunstobjekt mit farnefrohen Schnitzereien und einer Flammenkrone aus Metall. Malerische Ausblicke warten entlang der abwechslungsreichen Wegstrecke, etwa am romantischen Schmalahltalsee – regional als Silbersee bekannt –, und auch ein Abstecher zu den Bruchhauser Steinen lohnt sich. Hoch hinaus geht es auch auf

der ca. 6 km langen Brilon-Walder Gipfeltour, die zum Habberg und Ginsterkopf führt. Von dort oben bietet sich ein fantastischer 360-Grad-Panoramablick auf die märchenhafte Mittelgebirgslandschaft des Sauerlandes. Wer auf dem Rückweg ins Tal einen kleinen Schlenker einlegt, kommt übrigens wieder an der Feiereiche vorbei. Hunger? Kulinarische Stärkung gibt es in den gemütlichen Einkehrmöglichkeiten der Region, die Wanderer herzlich willkommen heißen. Weitere Infos sind unter [www.tourismus-brilon-olsberg.de](http://www.tourismus-brilon-olsberg.de) und [www.reiseplaza.de](http://www.reiseplaza.de) abrufbar. (epr)





# ABSCHALTEN UND KRAFT TANKEN

Wenn wir die Tagesschau gucken oder die Zeitung aufschlagen, lassen uns die politischen, wirtschaftlichen und sozialen Geschehen aufschrecken. Doch so sehr uns die Nachrichten auch mitnehmen, für unsere Gesundheit ist es umso wichtiger, dass wir unsere Resilienz stärken. Diese innere Widerstandskraft befähigt uns, schwierige Situationen ohne anhaltende Beeinträchtigung zu überstehen. Die Heilklimatischen Kurorte stehen dabei unterstützend zur Seite. Sie bieten einen absoluten Wohlfühlurlaub mit hohem Gesundheitsfaktor, sodass uns Körper und Geist diese Auszeit danken werden. Vor allem das Klima garantiert einen hohen Erholungswert. Während zu Hause die schlechte Luft – vor allem Schwüle und Smog – den Organismus belastet, atmen wir hier nur höchste Luftqualität ein, welche eine Stärkung des Immunsystems, des Kreislaufs und der Vitalfunktionen mit sich bringt. In den Heilklimatischen Kurorten gibt es Therapeuten, die diese Klimareize wie ein Medikament verabreichen, am häufigsten in Kombination mit Bewegung. Kein Fitnessstudio kann die Veränderungen der thermischen Einflüsse liefern, die Heilklimawanderer im Streckenverlauf erleben und die Klimatherapeuten und Kurärzte vor Ort so dosieren können, dass sie den Indikationen des einzelnen Wanderers gerecht werden. Das A und O für den Trainingserfolg ist dabei allerdings eine Balance aus Belastung und Regeneration. Deshalb wählt man beim Heilklimawandern die Route gemäß der Kondition des Wanderers aus. Mehr Informationen zum erholsamen – und verdienten – Urlaub gibt es unter [www.heilklima.de](http://www.heilklima.de) und [www.reiseplaza.de](http://www.reiseplaza.de). (epr)



Foto: Katholische Frauengemeinschaft Deutschlands (kfd)

# FRAUEN WANDERN AUF EINEM RUNDWEG DURCH DIE SENNELANDSCHAFT

Paderborn. Zu einer Wanderung mit spirituellen Impulsen lädt der Diözesanverband Paderborn der Katholischen Frauengemeinschaft Deutschlands (kfd) am Sonntag, 23. Oktober, ein. Der 15 Kilometer lange Rundweg führt durch die Sennelandschaft mit den typischen, offenen Sandflächen vorbei am Segelflughafen Oerlinghausen und hoch zum Kammweg des Teutoburger Waldes. Treffpunkt für alle Interessierten ist um 10.30 Uhr am Landgasthaus Mittelteicher „Bokelfenner Krug“, Bokelfenner Straße 17, 33813 Oerlinghausen. Es sind ein paar Steigungen zu überwinden. Als Belohnung winkt die Aussicht über die schöne Landschaft. Zum Abschluss ist um 15 Uhr eine Einkehr im Bokelfenner Krug möglich. Für Anmeldungen und Fragen ist Dorothea Lüke unter [dorothealueke@web.de](mailto:dorothealueke@web.de) und unter Tel. 0151 59123337 erreichbar.

Die Wanderungen „Frauen unterwegs“ finden an unterschiedlichen Orten in der Diözese statt. Gut vorbereitet in Wanderkleidung und mit Verpflegung für unterwegs kann jede Frau teilnehmen. Während der gemeinsamen Zeit in der Natur gibt es viel zu entdecken. Es wird geredet, gelacht, geschwiegen und geistliche Impulse laden zum Nachdenken ein.

Foto: epr/Tourismus Bibrn Olsberg/@sabriniy



# KULTUR- UND FREIZEITTIPPS



## ACHTER AIRPORT RUN

Ab sofort laufen die Anmeldungen  
für den beliebten Volkslauf am 30. Oktober 2022

Start für die Anmeldungen: Alle Interessenten für eine Teilnahme am achten Airport Run können sich ab sofort ihre Startnummer sichern. Die Anmeldungen für den beliebten Volkslauf am Sonntag, 30. Oktober, laufen ausschließlich über die Partnerseite [www.davengo.com](http://www.davengo.com). Der Teilnehmerbeitrag beträgt 28 Euro und umfasst die elektronische Zeiterfassung, eine Finisher-Medaille, eine Ergebnisliste zum Download im Internet und eine Online-Urkunde zum Ausdrucken. Interessierte Unternehmen haben die Möglichkeit, Mitarbeiter für die beliebte Firmenwertung anzumelden.

Im vergangenen Jahr hatte der Flughafen Paderborn/Lippstadt den Airport Run revitalisiert und damit einen sehr großen Erfolg gelandet. Deshalb ist zu erwarten, dass das Interesse an einer Teilnahme auch in diesem Jahr hoch sein wird. Wohl einzigartig in Deutschland erfolgt der um 14.30 Uhr vorgesehene Start für diesen Volkslauf auf der Start- und Landesbahn des Flughafens. Ab sofort sind Anmeldungen für die Teilnahme am Airport Run 2022 über die sehenswerte Strecke von zehn Kilometern möglich.

In Zusammenarbeit mit dem SC Grün-Weiß Paderborn, der nicht zuletzt durch die langjährige Organisation des Paderborner Osterlaufs umfangreiche Erfahrung in der Ausrichtung von Volksläufen besitzt, veranstaltet der Flughafen Paderborn/Lippstadt den Airport

Run. Geschäftsführer Roland Hüser freut sich auf eine große Resonanz aus der heimischen Laufszene: "Das große Interesse aus dem Vorjahr bestärkt uns in dem Vorhaben, den Airport Run wieder zu einer dauerhaften Einrichtung zu machen. Die Teilnehmer sollen die besondere Atmosphäre und die Bedeutung unseres Flughafens für unsere Region hautnah erleben."

Die ersten Kilometer des Airport Runs führen direkt über die Start- und Landebahn. Nach dem Verlassen des Flughafen-Geländes verläuft die Strecke über Straßen und Radwege durch eine wunderschöne Landschaft unterhalb der Wewelsburg, die eine imposante Kulisse für den Volkslauf darstellt. Der Zieleinlauf erfolgt entlang des Terminals und endet im Bereich Airport-Forum / Quax Hangar. Die abwechslungsreiche Strecke hat einige Steigungen aufzuweisen und ist auch deshalb besonders attraktiv.

Der Airport Run 2022 wird bei Frauen und Männern als Einzelwertung durchgeführt, die Mannschaftswertung erfolgt unabhängig vom Geschlecht. Die Klasseneinteilung erfolgt nach Jahrgangsklassen gemäß DLO-Wertung. Die Firmenwertung erfolgt durch Zeitaddition für je drei Läuferinnen und Läufer einer Firma in der Reihenfolge des Einlaufs. Es werden nur komplette Teams mit mindestens drei Personen gewertet. Alle Altersklassen werden gemeinsam gewertet.



# WIEDER BEI UNS:

## 3. SENNER MARTINSMARKT

AM SA. 29.10.2022  
UM 14 - 21 UHR



### CAMPINGPLATZ

### AM FURLBACH

GOLDENE OUTDOORZEIT UND MARTINSMARKT  
IM OKTOBER: FREIZEITPASS UND ERHOLUNG  
FÜR DIE GANZE FAMILIE

Nicht nur in den Herbstferien lockt der seit 60 Jahren familiengeführte Campingplatz "Am Furlbach" mitten in Wald- und Sennelandschaft viele Gäste aller Altersstufen an. Fern vom Alltagsdruck kann jeder auf dem großzügigen Gelände die eigene persönliche Auszeit in der Natur genießen – klassisch in den Stellplätzen für Camper, rustikal in zünftigen Schlaffässern oder komfortabel in einer der fünf individuellen Ferienwohnungen für Paare.

Direkt auf dem Platz kommt dank der Boulebahn, Tischtennisplatte, Rasenspielfeld mit Nestschaukel, Volleyballnetz, Basketballkorb und Fußballtor, aber auch für die ganz jungen Gäste dank dem Sandspielplatz mit Matschanlage, Schaukeln, Rutsche und Karussell keine Langeweile auf. Das romantische Furlbachtal und die Emsquellen laden jetzt ein, auf ausgiebigen Wanderungen die wunderbare Laubfärbung zu betrachten. Radler können die sich herbstlich wandelnde Natur auf dem Emsradweg aktiv erleben. Auch Angelfreunde kommen am nahegelegenen Baggersee mit Angelschein auf ihre Kosten.

Und für Pferdefreunde befindet sich der Pferdehof Hachmann ganz in der Nähe. Bunte Abwechslung besonderer Art in direkter Nachbarschaft finden Sie im weithin bekannten Safariland mit all seinen Attraktionen und Wildtieren. Oder wie wäre es mit einem Städtetrip nach Paderborn, Bielefeld und Detmold, um dann bei Ihrer Rückkehr behaglich auszuruhen und das Erlebte mit allen Sinnen nachzufühlen...

Ein Highlight ist der 3. Senner Martinsmarkt am Samstag 29. Oktober 2022 auf dem Campingplatz „Am Furlbach“: Von 14 – 21 Uhr erwartet Sie das lichtgeschmückte Gelände in voradventlicher Stimmung. Endlich wieder Laternenumzug und Kreativmarkt mit Selbstgemachtem, Geschenkartikeln, Kunsthandwerk, Leckereien sowie kulinarische Angebote - dazu festliche Klänge der Künstler von „FEINBLECH“.

Ausreichend Parkplätze sind vorhanden!

Familie Auster-Müller und Team freuen sich auf Sie!

Nähere Informationen gibt es unter  
[www.campingplatzamfurlbach.de](http://www.campingplatzamfurlbach.de).



### CAMPINGPLATZ "AM FURLBACH"

Annette Auster-Müller  
Am Furlbach 33  
33758 Schloss Holte-Stukenbrock  
Tel. 05257 - 33 73  
E-Mail: [info@campingplatzamfurlbach.de](mailto:info@campingplatzamfurlbach.de)





WOHNEN AUF

KLEINSTEM RAUM

## KOMPAKTES, FLEXIBLES UND GRÜNES HAUSKONZEPT

### SMARTE ANTWORT AUF DEN WANDEL DER ZEIT: DAS INNOVATIVE MINIHAUS

Viele Menschen entscheiden sich aus Überzeugung für eine minimalistische Wohnumgebung – ganz nach dem Motto „Weniger ist mehr“. Der Grund? Sie wollen flexibel und unabhängig sein. Ihre Ansprüche hinsichtlich der Lebensqualität sind jedoch umso größer: Ein Außenbereich sollte schon dabei sein. Auch auf wohngesunde Materialien, eine moderne Ausstattung und eine energieeffiziente Haustechnik will die neue Generation nicht verzichten. Wunschenken? Nein! Inno-

vative Hausideen wie das Tinyhouse-Konzept machen es möglich.

Green Living Space lautet die Antwort von SchwörerHaus auf den Wandel der Lebens- und Arbeitsbedingungen von heute. Der bezahlbare Wohnkubus, entstanden in Zusammenarbeit mit dem Magazin Zuhause Wohnen, IKEA Deutschland, Gira und Vaillant, kann dank seines Punktfundaments fast überall aufgestellt werden. Locken





Foto: epy / SchwörerHaus

NATURNAH  
FLEXIBEL  
MINIMALISTISCH  
ORTSTUNABHÄNGIG  
ENERGIEEFFIZIENT  
WOHNGESUND

zum Beispiel an einem anderen Ort neue Möglichkeiten, wird das kompakte Zuhause einfach auf einen Lkw geladen und mitgenommen. Rund 50 Quadratmeter Wohnfläche, die individuell gestaltet werden können, sowie fast noch einmal genauso viel Platz auf der Dachterrasse bietet das Minihaus, das eine Weiterentwicklung der Schwörer-Raummodule FlyingSpaces ist. Ob klassische Raumaufteilung oder Open-Loft – im Green Living Space wird ein autonomer, kreativer und innovativer Lifestyle gelebt und nicht nur geträumt. Deshalb gehört zum smarten Hauskonzept auch der großzügige Dachgarten: Es gibt genügend Platz für Barbecue-Events, Kräuterezucht und Lounge-Ecke. Liegestühle, Grill und sogar eine praktische Außenküche können im Schwörer Design-Gartenhaus verstaut werden.



*Intelligentes und innovatives Konzept: Im Minihaus Green Living Space beginnen Komfort und Lebensqualität bereits auf kleinstem Raum.*

*Ob als Apartment, Open-Space oder Büro, das innovative, bezahlbare Wohnkonzept Green Living Space reagiert auf die sich wandelnden Lebensbedingungen und spricht vor allem die jüngere Generation von Bauherren an.*

Bei der Anlieferung des kompakten Wohnmoduls sind die Sanitär- und auf Wunsch auch die Küchenausstattung bereits montiert. Der Wohnkubus muss lediglich an Wasser, Abwasser, Elektrizität und Kommunikation angeschlossen werden, damit er sich mit Leben füllt. Als Trendsetter beweist sich das Green Living Space auch hinsichtlich seiner Haustechnik: Für die Wärme sorgen Direktheizelemente; für die gesunde Raumluft eine energieeffiziente kontrollierte Lüftung mit Wärmerückgewinnung. Gesteuert werden Wohlfühlklima und viele weitere Funktionen in dem wohngesunden Ambiente in Holzbauweise und aus schadstoffgeprüften Materialien über Smart Technology. Mehr unter [www.schwoerer-epr.de](http://www.schwoerer-epr.de). (epr)



# #GREEN LIVING SPACE





# ENERGIESPAR- MASSNAHMEN IN DER PADERBORNER KREISVERWALTUNG



Die Kreisverwaltung hat mehrere Energiesparmaßnahmen beschlossen. Unter anderem dürfen die Büroräume nur noch auf maximal 19 Grad geheizt werden. Fotos: Kreis Paderborn

**Kreis Paderborn (krpb).** Die Paderborner Kreisverwaltung hat sich bereits in den vergangenen Jahren verstärkt auf Energieeinsparungen bei der Bewirtschaftung der Liegenschaften, bei Beschaffungen und der Mobilität fokussiert. Dies geschah vor dem Hintergrund der Reduzierung von Kosten, aber vor allem auch im Rahmen von Klimaanpassungsmaßnahmen und der beabsichtigten Reduzierung des CO<sup>2</sup> Ausstoßes. Es handelt sich hierbei um Vorgaben des integrierten Kreisklimaschutzkonzeptes aus dem Jahr 2011, das im Jahr 2021 komplett überarbeitet worden ist und vom Kreistag beschlossen wurde.

Aufgrund der Reduzierung der russischen Gaslieferungen sendet der Bund und die Bundesnetzagentur klare Signal an alle Gasverbraucher - von der Industrie bis zu den privaten Haushalten – dass dort, wo es möglich ist, Gas eingespart werden muss. Nicht nur der Gasverbrauch, sondern auch der Stromverbrauch muss gesenkt werden, da in Deutschland noch immer ein beachtlicher Teil der Stromversorgung durch Gaskraftwerke abgedeckt wird.

Auch der Kreis Paderborn beschäftigt sich bereits seit längerem mit Energieeinsparmöglichkeiten in kreiseigenen Gebäuden. „Ich rufe alle Bürgerinnen und Bürger im Kreisgebiet auf, ebenfalls weiterhin in den eigenen vier Wänden und im eigenen Handeln Energiesparpotentiale aufzudecken“, appelliert Landrat Christoph Rüter und fährt fort: „Um bestmöglich ohne Worst-Case-Szenario durch den Winter zu kommen, ist nun der Einsatz jedes Einzelnen gefragt.“

Auf Initiative des Landrats ist im Kreishaus unter Leitung des Baudezernenten Martin Hübner eine Arbeitsgruppe mit Vertretern aller relevanten Dienststellen der Verwaltung

gebildet worden, um Vorschläge zu Energieeinsparung in den Verwaltungsgebäuden und Schulen des Kreises sowie der Bauhöfe und des Kreismuseums zu erarbeiten. Zu den beschlossenen Maßnahmen zählt unter anderem, dass in allen Büros der Kreisverwaltung nur noch auf maximal 19 Grad geheizt wird. Beim Verlassen der Gebäude müssen Fenster geschlossen sowie Computer und weitere technische Ausstattung ausgeschaltet und Heizungen heruntergedreht werden. Durchlauferhitzer an Handwaschbecken wurde ebenfalls ausgeschaltet. Sämtliche Beleuchtungen an Gebäuden, die nicht der Verkehrssicherheit dienen, wurden ebenso ausgeschaltet wie der Brunnen vor dem Kreishaus.

Zudem werden diverse Gebäude des Kreises Paderborn in der Zeit zwischen Weihnachten und Neujahr nicht beheizt. Hierzu zählen verschiedene Verwaltungsgebäude, nicht einbegriffen sind jedoch u.a. das Straßenverkehrsamt und das Kreismuseum Wewelsburg. „Zwischen den Jahren liegen vier Werktage. Diese werden wir nutzen, um von Weihnachten bis Silvester die Gebäude herunterzufahren. So werden wir einen weiteren Beitrag zum Energiesparen leisten“, erklärt Landrat Christoph Rüter. Die Mitarbeitenden sind natürlich dennoch zu erreichen. Sie arbeiten aus dem Home Office. Sollte sich die Lage verschärfen, hat der Kreis Paderborn weitere Maßnahmen vorgesehen, so könnten beispielsweise komplette Bürogebäude leergezogen und die Arbeit ins Home Office verlegt werden.

Der Kreis Paderborn hat verschiedene Maßnahmen zum Energiesparen und die Vorsorge im Falle eines Stromausfalls auf seiner Homepage [www.kreis-paderborn.de/energiesparen](http://www.kreis-paderborn.de/energiesparen) zusammengestellt.

## INSEKTENSCHUTZ NACH MASS

EIGENE  
PRODUKTION!



**AUSSTELLUNG  
VOR ORT  
TERMINE NACH  
VEREINBARUNG**

**K-I-S**  
KRÖGER-INSEKTEN-SCHUTZ

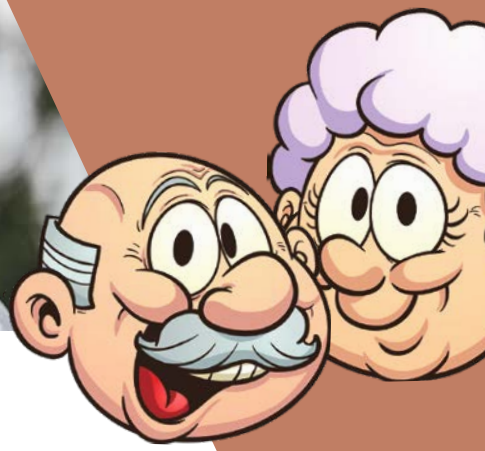
LIPPSCHE STR. 7  
33165 LICHTENAU  
TEL 05295 / 997663

[WWW.KIS-INSEKTENSCHUTZ.DE](http://WWW.KIS-INSEKTENSCHUTZ.DE)





Vor allem für Menschen ab 60 Jahren wird die Grippeimpfung empfohlen. Sie schützt vor Erkrankung und vor schweren Verläufen und ist daher ein wichtiger Beitrag für die Lebensqualität. Foto: sky-nasher/istockphoto.com/Sanofi-Aventis Deutschland GmbH/akz-o



## MENSCHEN AB 60 PROFITIEREN BESONDERS

Eine Grippe ist nicht vergleichbar mit einem Schnupfen oder „grippalen Infekt“, sondern eine ernste Erkrankung. Sie kann zu schwerwiegenden Komplikationen führen. So erhöht die Grippe selbst bei gesunden Erwachsenen das Herzinfarktrisiko um das bis zu Zehnfache, das Schlaganfallrisiko um das Achtfache. Besonders Menschen ab 60 Jahren profitieren von der Grippeimpfung, da sie aufgrund ihres altersbedingt schwächeren Immunsystems ein höheres Risiko für einen schweren Verlauf haben. Sie brauchen in vielen Fällen eine lange Erholungszeit und tragen das Risiko einer dauerhaft geschwächten Gesundheit. Dadurch wird ihre Lebensqualität vielfach nachhaltig eingeschränkt. Für diese Altersgruppe wird die Grippeimpfung deshalb von der Ständigen Impfkommission (STIKO) empfohlen. Die Kosten tragen die gesetzlichen Krankenkassen. Der beste Termin für eine Impfung ist von Oktober bis Mitte Dezember. Aber auch zu einem späteren Zeitpunkt, bis ins Frühjahr hinein, ist die Grippeimpfung wichtig und sinnvoll. Da sich die Grippeviren ständig verändern und in jeder Saison mutierte Varianten auftreten, sollte die Impfung jedes Jahr erneuert werden. In der Arztpraxis oder Apotheke kann man sich beraten lassen, welche Grippeimpfung die STIKO für Menschen ab 60 Jahren empfiehlt. Ein erhöhtes Risiko besteht auch für Personen mit Grunderkrankun-

gen wie z.B. Asthma, Diabetes oder Herz-Kreislauf-Erkrankungen sowie für Menschen in Pflegeheimen. Für sie ist eine Grippeimpfung deshalb ebenso wichtig wie für ältere Menschen und wird von der STIKO empfohlen.

### GRIPPE NICHT UNTERSCHÄTZEN: JETZT IMPFTERMIN VEREINBAREN

Fachkreise erwarten in diesem Jahr eine gegenüber 2021 stark erhöhte Zahl von Grippefällen. In Australien beispielsweise, wo im Juni der Winter begann, ist die Grippewelle ähnlich schwer ausgefallen wie vor der Pandemie – ein mögliches Vorzeichen für die hiesige Grippezeit. Denn die weitgehende Aufhebung von Maßnahmen zur Eindämmung der COVID-19-Pandemie erhöht auch die Gefahr, sich mit anderen Krankheitserregern wie der Grippe anzustecken. Am besten vereinbaren Menschen, die sich mit einer Impfung vor Grippe schützen möchten, rechtzeitig einen Termin in ihrer hausärztlichen Praxis. Dabei kann – wenn erforderlich – gleichzeitig die Impfung gegen Corona vervollständigt oder aufgefrischt werden. Mehr Infos unter [www.impfen.sanofi.de/impfschutz/echte-grippe](http://www.impfen.sanofi.de/impfschutz/echte-grippe). (akz-o)



# „ICH BRAUCHE PFLEGE – WAS NUN?“

Pflegeberatung des Kreises  
bietet Sprechstunden  
in allen Gemeinden an

**Kreis Paderborn (krpb).** Ob Sturz oder Herzinfarkt, Krankheiten wie Alzheimer oder Demenz, ob Behinderung oder einfach nur das Alter: Zum Pflegefall werden kann jeder. Meist übernehmen dann Angehörige die Pflege. Der neue, ungewohnte Alltag ist eine kräftezehrende Belastung, sowohl für die Betroffenen selbst als auch für die Angehörigen. Doch es gibt Hilfe: Bei der kostenlosen Pflegeberatung des Kreises werden von Fachkräften in Einzelgesprächen sämtliche Fragen rund um das Thema Alter und Pflege beantwortet. Sprechstunden werden monatlich in allen Gemeinden angeboten sowie montags bis freitags nach Terminabsprache im Beratungszentrum „Alter und Pflege“ des Kreises in der Aldegrevestr. 10-14, im Gebäudeteil E, 2. Etage in Paderborn.

Das Angebot der Pflegeberatung des Kreises Paderborn ist kostenlos und unabhängig. Eine Terminvereinbarung für die Sprechstunde ist erwünscht, jedoch nicht zwingend notwendig unter der Tel. 05251 308-5077 oder per E-Mail [pflegeberatung@kreis-paderborn.de](mailto:pflegeberatung@kreis-paderborn.de). Auch außerhalb dieser Zeiten sind Beratungen nach Vereinbarung möglich, auf Wunsch finden diese auch bei den Ratsuchenden zu Hause statt.

## AKTUELLE TERMINE DER PFLEGEBERATUNG IN DEN STÄDTEN UND GEMEINDEN IM OKTOBER 2022

BORCHEN	04.10.2022 von 10-12 Uhr im Rathaus Borchten, Unter der Burg 1
HÖVELHOF	25.10.2022 von 14 – 16 Uhr im katholischen Familienzentrum, Schloßstr. 12a
DELBRÜCK	06.10.2022 von 9- 11 Uhr im Rathaus Delbrück, Lange Str. 45, 33129 Delbrück
SALZKOTTEN	05.10.2022 von 14:30 bis 16:30 Uhr im Caritas Kompetenzzentrum, Geseker Str. 10
BÜREN	11.10.2022 von 9 – 11 Uhr in der Stadtverwaltung Büren, Königstr. 16
LICHTENAU	18.10.2022 von 9 – 11 Uhr in der Stadtverwaltung Lichtenau, Lange Str. 39
ALTENBEKEN	25.10.2022 von 8:30-10:30 Uhr Gemeinde Altenbeken, Eingang Ortswaldstrasse 2
BAD LIPPSPRINGE	13.10.2022 von 10-12 Uhr in der Burgstr. 12, Raum 2, 33175 Bad Lippspringe
BAD WÜNNENBERG	24.10.2022 von 9-11 Uhr im KuGA, Im Aatal 1

Weitere Informationen erhalten Interessierte unter:  
[www.kreis-paderborn.de/pflegeportal](http://www.kreis-paderborn.de/pflegeportal)

# Leben & Wohnen im Alter



# Betreutes Wohnen im Hochstift



Fotos: Betreutes Wohnen im Hochstift

## BETREUTES WOHNEN IM HOCHSTIFT Zu Hause in Paderborn, Lichtenau und Salzkotten

Seit nunmehr 26 Jahren bietet der Riemekehof in Paderborn Seniorinnen und Senioren ein betreutes und barrierefreies zu Hause. Das Stammhaus von „Betreutes Wohnen im Hochstift“ ist bis heute für das Unternehmen beispielhaft. „Unser Hauptanliegen ist es, die Selbstbestimmtheit und Eigenständigkeit unserer Bewohnerinnen und Bewohner im Alter zu gewährleisten,“ sagt Inhaberin und Geschäftsführerin Iliane Dingel-Padberg. „Hierfür bieten wir ein begleitendes Sicherheitsnetz mit Hilfsangeboten, sowie ein großes Angebot an hauswirtschaftlichen Dienstleistungen, um den Alltag zu erleichtern.“

Das Problem vieler Seniorinnen und Senioren ist bekannt: die eigene Wohnung ist nicht barrierefrei, das Schlafzimmer liegt im ersten Stock und Kinder, die in der Ferne wohnen, können nur eingeschränkt beiseite stehen. Das Leben im eigenen Heim wird dadurch beschwerlich und manchmal einsam.

Als familiengeführtes Unternehmen wurde „Betreutes Wohnen im Hochstift“ 1996 von Angela Dingel-Padberg gegründet. Seit mittlerweile drei Jahren ist ihre Tochter Iliane im Unternehmen und führt die Standorte in Paderborn, Lichtenau und Salzkotten gemeinsam mit Helena Lichtenauer, die bereits seit 12 Jahren den Betrieb begleitet. Insgesamt fühlen sich im Paderborner Riemekehof, im Floerkens Hof in Lichtenau und im Lindenhof in Salzkotten 180 Bewohnerinnen und Bewohner von 55 Mitarbeiterinnen und Mitarbeitern bestens betreut. Zum Unternehmen zählt auch noch eine Senioren-WG in Elsen, die vorwiegend hauswirtschaftlich betreut wird.

Als zertifiziertes, familienfreundliches Unternehmen garantiert „Betreutes Wohnen im Hochstift“ auch den Beschäftigten die Verein-

barkeit von Beruf und Familie. Hierzu gehört nicht nur der enge Kontakt der Geschäftsführung zur Belegschaft sondern auch die Transparenz aller Vorgänge im Unternehmen. „Wir sind Teamplayer!“ betont Geschäftsführerin Helena Lichtenauer. Die starke Offenheit, mit der sich das Familienunternehmen nach innen und aussen darstellt, ist auch auf der Homepage im Internet erkennbar. So können hier zum Beispiel die Zuschnitte und Grundrisse von Wohneinheiten eingesehen werden. Die Betreuung ist geprägt durch die Vertrauenswürdigkeit und die hohe soziale Kompetenz von Mitarbeiterinnen und Mitarbeitern, die sich im Hause ebenso wohlfühlen wie die Bewohner. Nicht zuletzt gibt es an allen drei Standorten kurzweilige Veranstaltungen wie Spielenachmittage, Bastelstunden und Grillabende im Sommer. Kleine Feste und nicht zuletzt die günstige Lage aller Häuser geben die Garantie, dass niemals das Gefühl aufkommen kann, isoliert zu sein. Denn genau das ist es, wovon sich viele Menschen im Alter fürchten.







## Floerkens Hof

Betreutes Wohnen Lichtenau



## Lindenhof

Betreutes Wohnen Salzkotten



**Riemekehof**  
Betreutes Wohnen Paderborn

### Betreutes Wohnen im Hochstift

Tel. 05251 29 62 93 • [www.betreutes-wohnen-hochstift.de](http://www.betreutes-wohnen-hochstift.de)

Riemekehof • Pontanusstraße 126-132 • 33102 Paderborn

Lindenhof • Paderborner Straße 14 • 33154 Salzkotten

Floerkens Hof • Lange Straße 34 • 33165 Lichtenau



## IMPRESSUM

### HERAUSGEBER

© HEGGEMANNMEDIEN GmbH  
Burgstraße 2 | 33175 Bad Lippspringe  
Tel.: 0 52 52 / 96 53-0  
Fax: 0 52 52 / 96 53-19  
www.heggemannmedien.de  
info@heggemannmedien.de  
Geschäftsführender Gesellschafter:  
Heinz Georg Heggemann  
Sitz der Gesellschaft: Bad Lippspringe  
Registergericht: AG Paderborn, HRB14064  
St.-Nr.: 339/5820/2829

### REDAKTION

Monika Heggemann (verantw.)  
Herbert Grüber

### ANZEIGEN

Stefanie Bensmain  
Doris Clasbrummel  
Heike Knop  
Eva-Maria Schnüchel

### GRAFIK

Silvia Rüsing | Janine Rogalla

### DRUCK

Media Grafik + Druck  
Burgstraße 2 | 33175 Bad Lippspringe

### KONTAKT

Burgstraße 2 | 33175 Bad Lippspringe  
Tel. 05252 9653-0 | Fax 05252 9653-19  
E-Mail: info@heggemannmedien.de  
[www.heggemannmedien.de](http://www.heggemannmedien.de)



Kostenloses Abo!  
Hier bestellen!

Die Verwertung des Textes und der Fotos, auch auszugsweise, bedarf der Genehmigung des Verlages. Dies gilt auch für Vervielfältigungen, Übersetzungen, Mikroverfilmungen und für die Verarbeitung mit elektronischen Systemen. Die Gesamtherstellung der Druckauflage erfolgte gründlich und nach bestem Wissen, jedoch ohne Gewähr. Für eventuelle Fehler oder Differenzen wird keine Haftung übernommen.



Kunstaussstellung bei Optik am Dom  
bringt 800 Euro

# KÜNSTLER BURKHARD LOHREN SPENDET FÜR DAS PADERQUELLGEBIET

Der Tornado vom 20. Mai hat das Paderquellgebiet und viele anderer Bereiche unserer Stadt stark zerstört.

Der Paderborner Künstler Burkhard Lohren hat zur Unterstützung des Wiederaufbaus ein Kunstwerk geschaffen, das in seiner Ausstellung bei Optik am Dom angeboten wurde. Die digitale Collage auf bemaltem Karton zeigt neben einem Ahornblatt, dass der Künstler nach der Katastrophe an der Dampader gesammelt und getrocknet hat, das Galerie-Hotel und das Paderquellgebiet. Der Künstler sagt zu seinem Werk: „Die dominierende Farbe Rot steht für das Leben, aber auch für Schmerz und intensive Gefühle. Die ausgesparten Stellen symbolisieren den Verlust und das Auslöchen“. Der mittlere Bildteil wurde besonders digital bearbeitet und steht für Erneuerung. Das Foto des „alten PQs“ soll die Erinnerung bewahren.

Durch den Verkauf konnten nun 800 EUR an den Verein „Freunde der Pader“ gespendet werden. Der Vorsitzende des Vereins und stellvertretende Bürgermeister, Dietrich Honervogt nahm den symbolischen Scheck über die Spende entgegen und bedankte sich für die großzügige Spende und das Engagement.

Arnd Ebbeke, Inhaber von Optik am Dom fügte hinzu: „Die unvorstellbaren Schäden haben die Menschen stark betroffen gemacht. Die Hilfsbereitschaft der Paderborner ist sehr groß und die Idee von Burkhard Lohren kam sehr gut an.“ Daher gibt es eine zweite, limitierte Auflage von nur 10 Exemplaren in einem kleineren Format von 28 x 35 cm. Diese können bei Optik am Dom am Markt 2 in Paderborn erworben werden und sollen wiederum dem Wiederaufbau zugutekommen. Das Kunstwerk wird zu einem Preis von 99 EUR/Stück angeboten.



# LEBEN



Digitale  
Ausgabe!



“LEBEN im  
Paderborner Land”

Bequem Online lesen -  
keine Ausgabe mehr verpassen!

Sie erhalten für jedes Magazin  
einen Link per E-Mail  
noch während wir drucken.

ICH  
LESE  
DIGITAL

im kostenlosen Abo

AKTUELLER  
GEHTS NICHT!

Teilen Sie uns einfach Ihre E-Mail-Adresse  
mit - und gehören Sie schon bei der nächste  
Ausgabe zu den ersten **digitalen Lesern!**

Bestellen Sie noch heute unser  
**absolut kostenfreies** Heimat-Magazin unter:  
[www.abo.leben-im-paderborner-land.de](http://www.abo.leben-im-paderborner-land.de)







**H2O Saunawelt**

## Einfach mal die Seele baumeln lassen

### *Echte Entspannung:*

Zur Ruhe kommen, zu sich selbst finden, Körper und Seele in Einklang bringen. Genießen Sie unsere einzigartige Saunalandschaft und den wunderschönen Saunagarten. Auf über 5.000 m<sup>2</sup> finden Sie insgesamt 11 verschiedene Saunen. [hzo-herford.de](http://hzo-herford.de)

Nicht verpassen:  
**25 Jahre**  
**H2O Herford**  
30. September –  
2. Oktober 2022



**Eishalle**  
IM KLEINEN FELDE

Vom 26. September 2022 bis zum 2. April 2023 bietet die Eishalle „Im Kleinen Felde“ in Herford die Möglichkeit Spaß und Sport auf dem Eis zu verbinden. Tauche ein in die Zeit des Winters, der rasanten Kufen, der urigen Gemütlichkeit und lass dich vom Alpenhüttencharme der Eishalle verzaubern.

Du willst Eislaufen lernen oder Eisstockschießen ausprobieren? Informier dich unter [www.eishalle-herford.de](http://www.eishalle-herford.de)

Sportzentrum „Im Kleinen Felde“  
Im Kleinen Felde, 32051 Herford