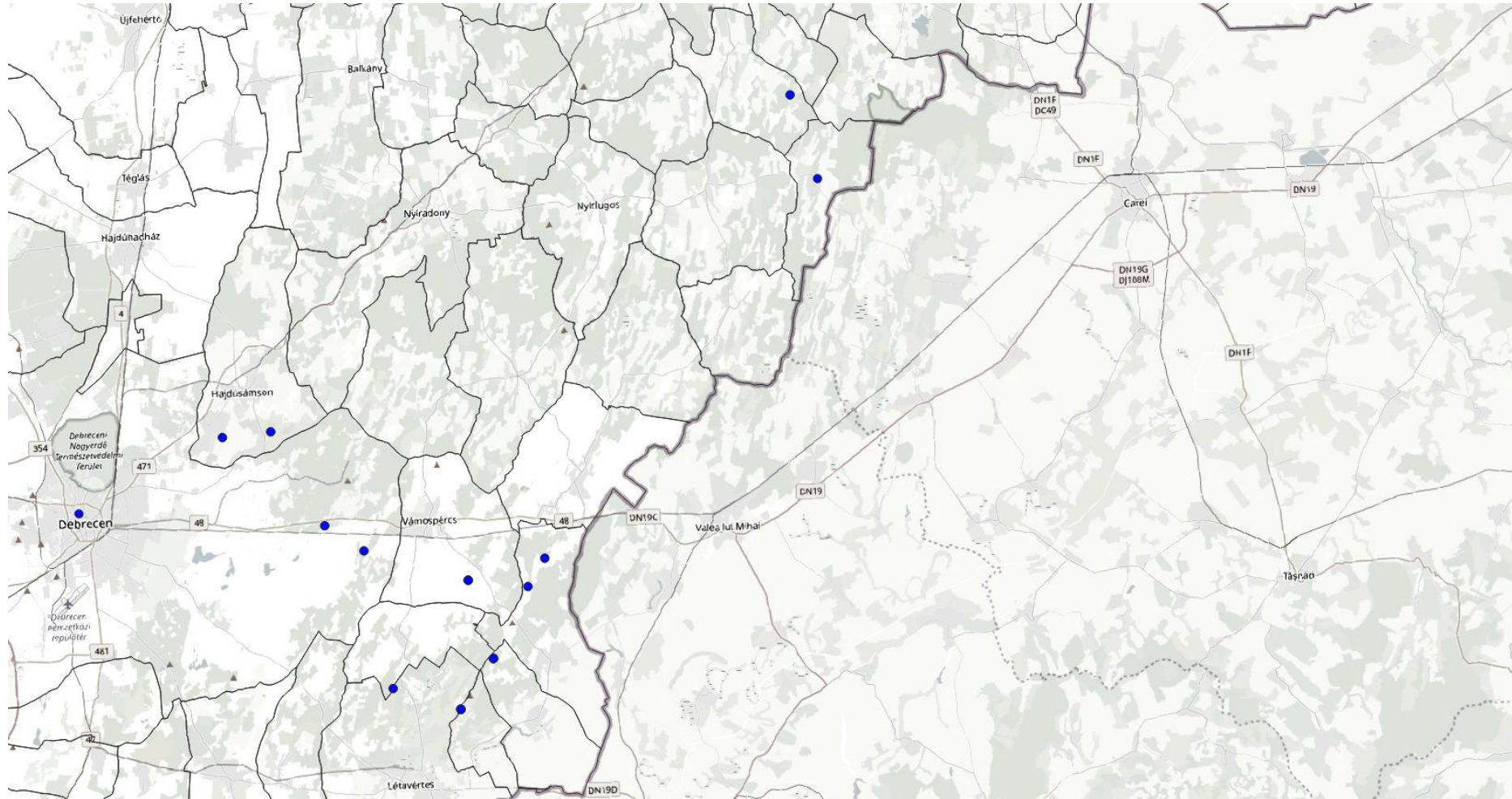


**Újabb adatok egyes Natura 2000  
státuszú jelölő-lepkefajok  
magyarországi elterjedéséhez,  
különös tekintettel a Hortobágyi  
Nemzeti Park Igazgatóság  
működési területére**

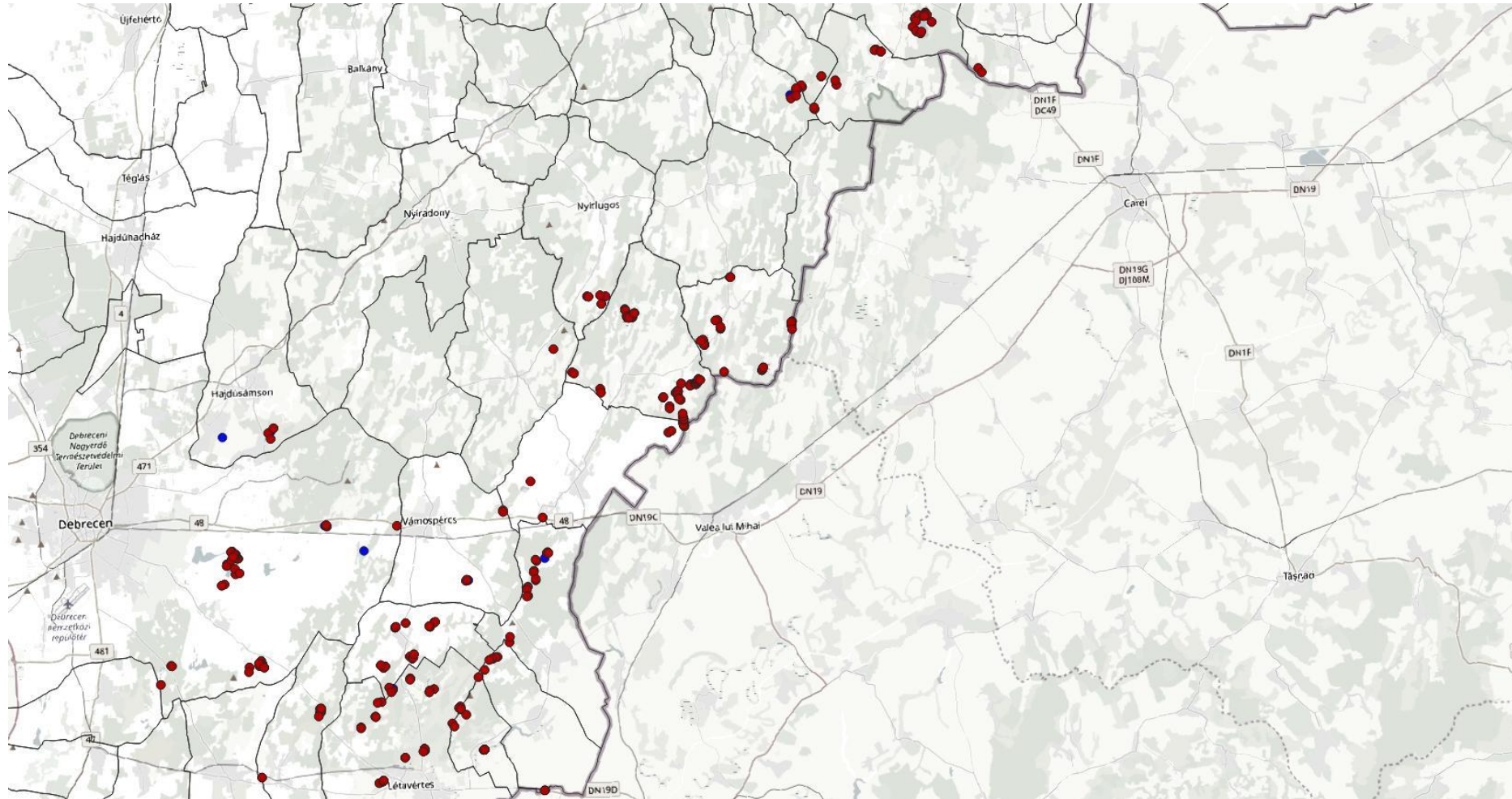
Keleti l pibagoly – *Arytrura musculus* (M n tri s, 1859)



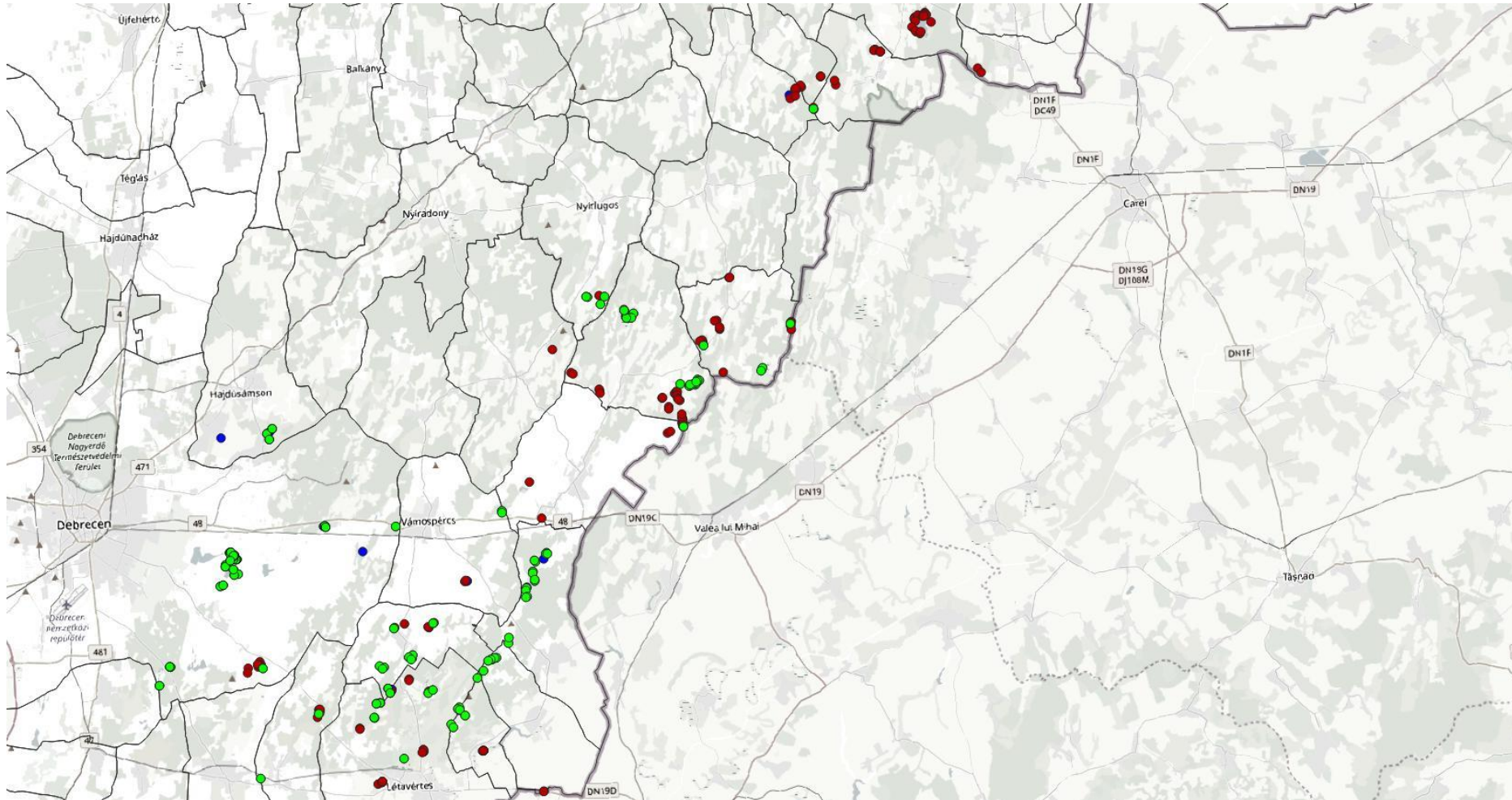
# Publikált előfordulási adatok a HNPI működési területéről



# Kutatásaim mintavételi pontjai a HNPI működési területén (piros színnel)



# Kutatásaim eredményes mintavételi pontjai a HNPI működési területén (zöld színnel)



## Fontosabb eredmények, megjegyzések (HNPI)

1.) 2004-től napjainkig 279 mintavétel, a faj kimutatása 108 terepponton, melyek közül 94 jelent korábban nem ismert, új előfordulást összesen 14 település közigazgatási területén [**Álmosd** (Kék-Kálló-völgye); **Bagamér** (Kék-Kálló-völgye; Pap-rét); **Bátorliget** (Pergenyő); **Debrecen** [Víg-tanya; Bodzás-tó; Hajnal-tanya; Matkó-tanya; Fancsikai Iskola; Vekeri-tó; Bánk - Pályi-ér; Haláp - 1. sz. főfolyás - Kati-patak - menti láprét; **Fülöp** (Dézsa-fenek-alja; Fülöpi-láprétek; Hunyadi-szállás; Marci-legelő); **Hajdúsámson** (Martinka - Vermes-oldal); **Kokad** (Kék-Kálló-völgye); **Létavértes** (Csohos-tó; Kis-tanya és a Monostori-ér közötti láp; Mosonta-rét; Villongó-ér); **Monostorpályi** (Kis-Pályi-ér; Pércsi-ér); **Nyírábrány** (Hanelek); **Nyírlugos** (II./29. sz. folyás menti fűzlápok); **Penészlek** (Kerek-nád; Pecés-tó; Penészleki-csatorna); **Újléta** (Ény-i külterületen lévő fűzláp; Kapott-tag; Létai-ér; Monostori-ér; Nagy-ócsa); **Vámospércs** (Villongó-ér)].

2.) Az alábbi Natura 2000 területek faunájára új faj:

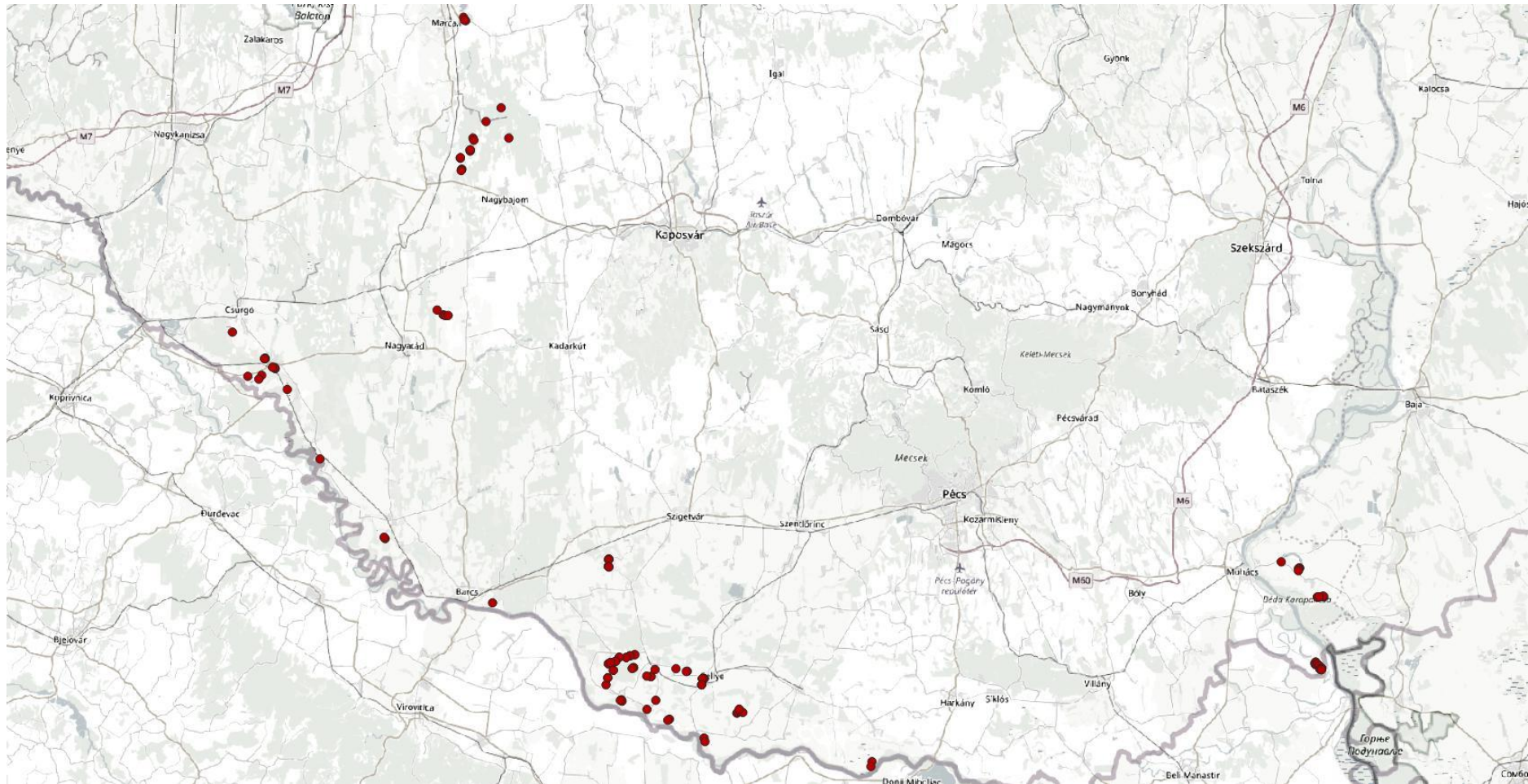
- HUHN20038 Újtanyai-lápok
- HUHN21165 Penészleki gyepék
- HUHN20030 Fülöpi láprétek
- HUHN20019 Bánki-erdő
- HUHN20031 Hanelek

3.) Indokolt felvenni a fajt a fent felsorolt Natura 2000 területek SDF-adatlapjára, valamint beemelni a fenntartási tervekbe!

4.) A Bátorligeti lápban továbbra sem sikerült észlelni egyedeit.

5.) Érdeemes volna folytatni a kutatásokat a szatmár-beregi térségben.

# Kutatásaim mintavételi pontjai a DDNPI működési területén (piros színnel)







# Fontosabb eredmények, megjegyzések (DDNPI)

1.) 101 mintavétel, a faj kimutatása 59 terepponton, melyek közül valamennyi korábban nem ismert, új előfordulást jelent, összesen 17 település közigazgatási területén

[**Babócsa** (Babócsai-legelő); **Berzence** (Bukvamelléki-dűlő; Jalszina; Köcögös); **Bogdása** (Derékútszéli-dűlő); **Böhönye** (a Dávod-pusztától délkeletre lévő fűzláp); **Drávafok** (Fenekmocsár-dűlő; Csernadola); **Drávakeresztúr** (Hévfalu; Polada-dűlő); **Drávasztára** (Belső-vájás-dűlő); **Felsőszentmárton** (Tábori-földek-dűlő; Kanszki-berek); **Gyöngyösmellék** (Nagy-tói-dűlő); **Homorúd** (Siroki-legelő); **Kölked** (Gerechát; Gerecháti-csatorna); **Lakócsa** (Zvirka-csunyik; Gyóta-erdő; Szigecke); **Sellye** (Nagy-sziget-dűlő); **Somogyudvarhely** (Kétnyári-tavak); **Szabás** (Szabási-rinya); **Szaporca** (Horgász-tanya); **Zaláta** (Kis-sziget-dűlő; Nagy-sziget-dűlő)]

2.) Az alábbi Natura 2000 területek faunájára új faj:

- HUDD20008 Ormánsági erdők
- HUDD20014 Jánosházi-erdő és Égett-berek
- HUDD20044 Boronka-melléke
- HUDD20045 Béda-Karapanca
- HUDD20052 Ormánsági vizes élőhelyek és gyepek
- HUDD20062 Nyugat-Dráva-sík

3.) Indokolt felvenni a fajt a fent felsorolt Natura 2000 területek SDF-adatlapjára, valamint beemelni a fenntartási tervekbe.

4.) Homorúdi észleléseim a lepkefaj legelső adatait jelentik a Duna-Tisza közéről.

5.) A Lakócsa és Drávafok, valamint a Sósvertike és Zaláta közigazgatási területén feltárt fűzlápok a faj eddig ismertté vált legnagyobb, egybefüggő élőhelyei a Dunántúlon.

6.) A kutatások során észlelt egyéb, említést érdemlő fajok:

- gyászbagoly - *Mormo maura* (Linnaeus,1758) [Berzence – fénycsövön!]
- ritka fahéjbagoly - *Pyrois cinnamomea* (Goeze,1781) [Homorúd]

Varga (1968); Korompai (2009 – Gemenc)

- *Mythimna congrua* (Hübner,1817) [Gemenc: a faj legelső hiteles – bizonyító példánnyal alátámasztott – megfigyelése Magyarországon!]

Mediterrán – ázsiai faj (Olaszország, Dél-Franciaország, Spanyolország, Svájc [2011], Örményország, Palesztina, Izrael stb.).

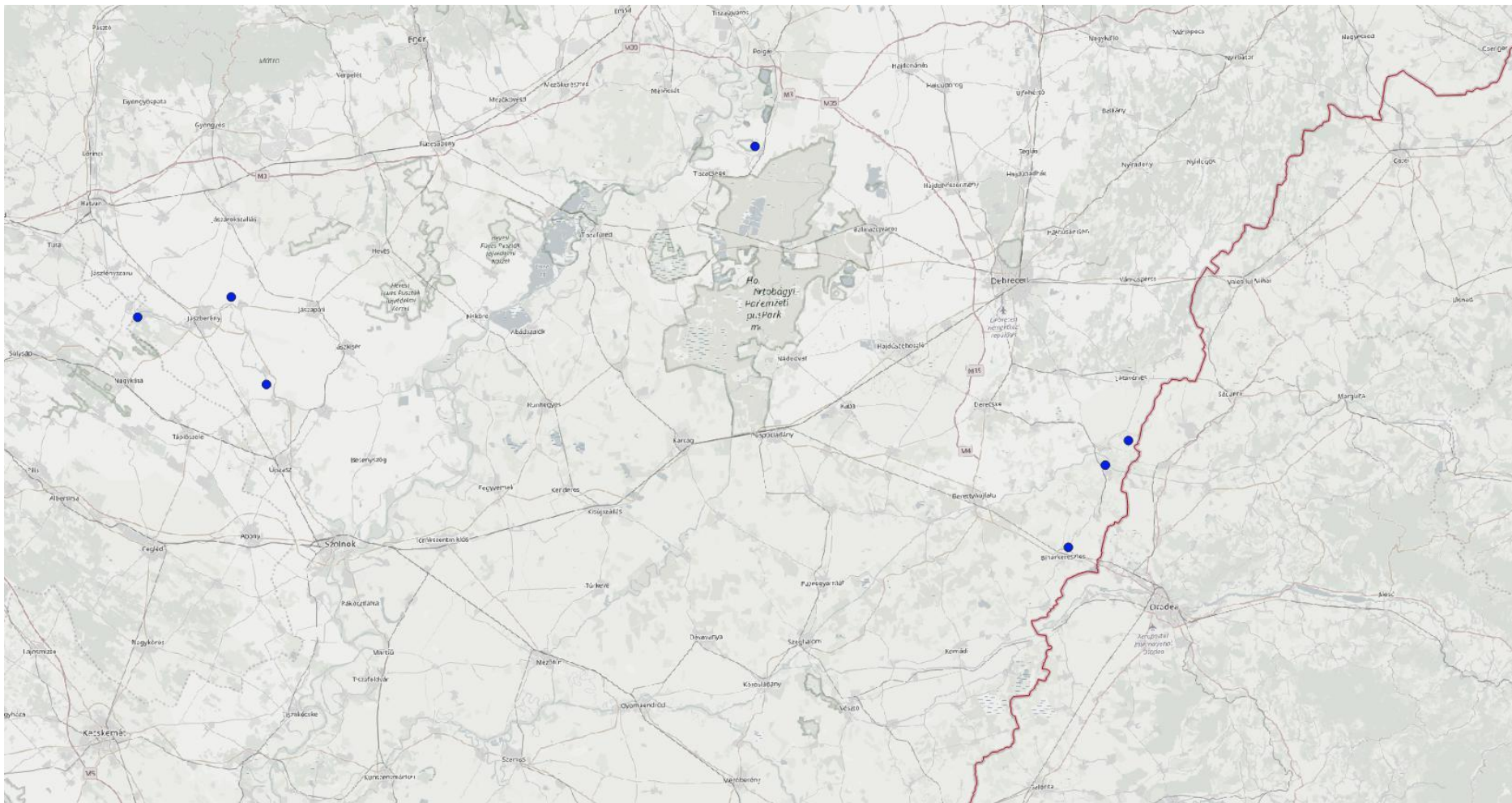
*"Leucania congrua Hüb. = amnicola? Ramb. (ildomos sápatag). Kindermann e ritka éjenczet a budai hegység aljasaiban egykor nagyobb mennyiségben fedezte fel, azóta itt senki sem találhatta; állítólag ugyane faj? déli Francia- s Olaszországban is honos"* (Frivaldszky I., 1865, Jellemző Adatok, p. 94).

*„Kindermann állítólag nagyobb számban gyűjtötte a budai hegyekben. Frivaldszky pedig átvette az adatot, bár a lepkét nem sikerült megtalálnia. Erősen déli jellegű faj, hazai előfordulása nem igen lesz bizonyítható."* (Kovács Lajos, 1953, Rovartani közlemények, VI(2): 155)

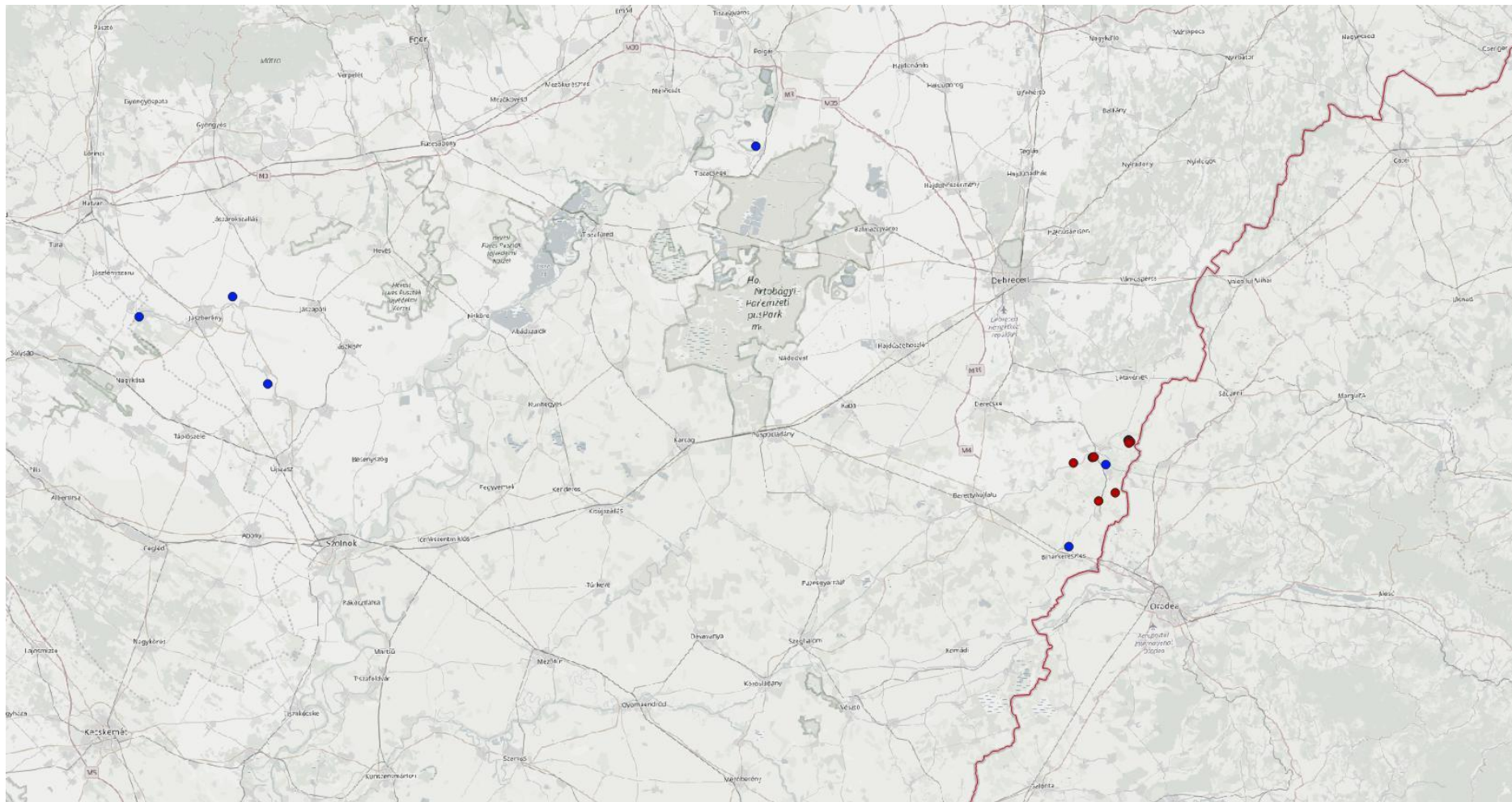
Magyar tavaszi-fésűsbagoly – *Dioszeghyana schmidtii*  
(Diószeghy, 1935)



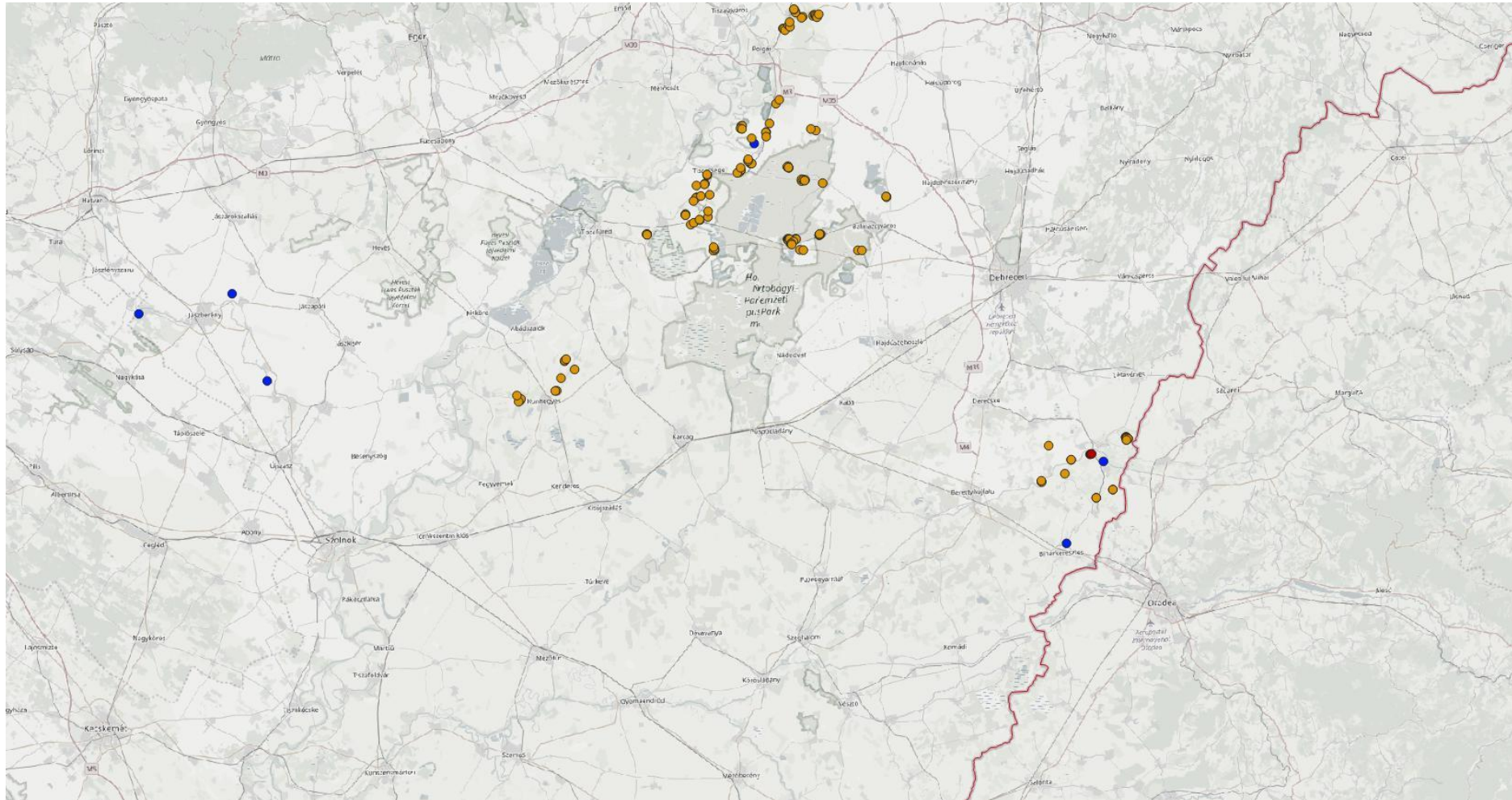
# 2015-ig regisztrált előfordulási adatok a HNPI működési területéről



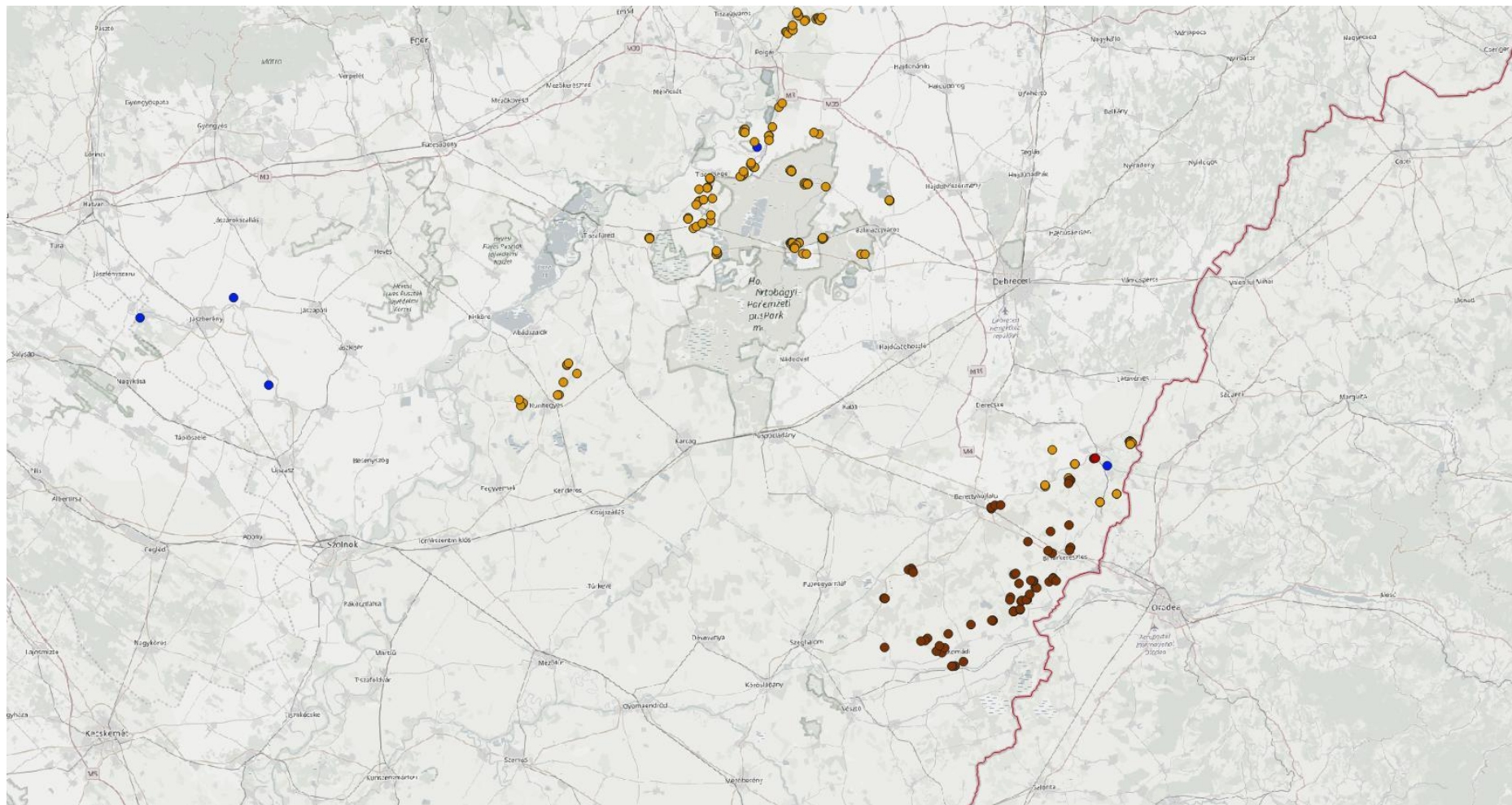
# 2015. évi mintavételi pontok (Hencida, Pocsaj és Kismarja közigazgatási területén – piros színnel)



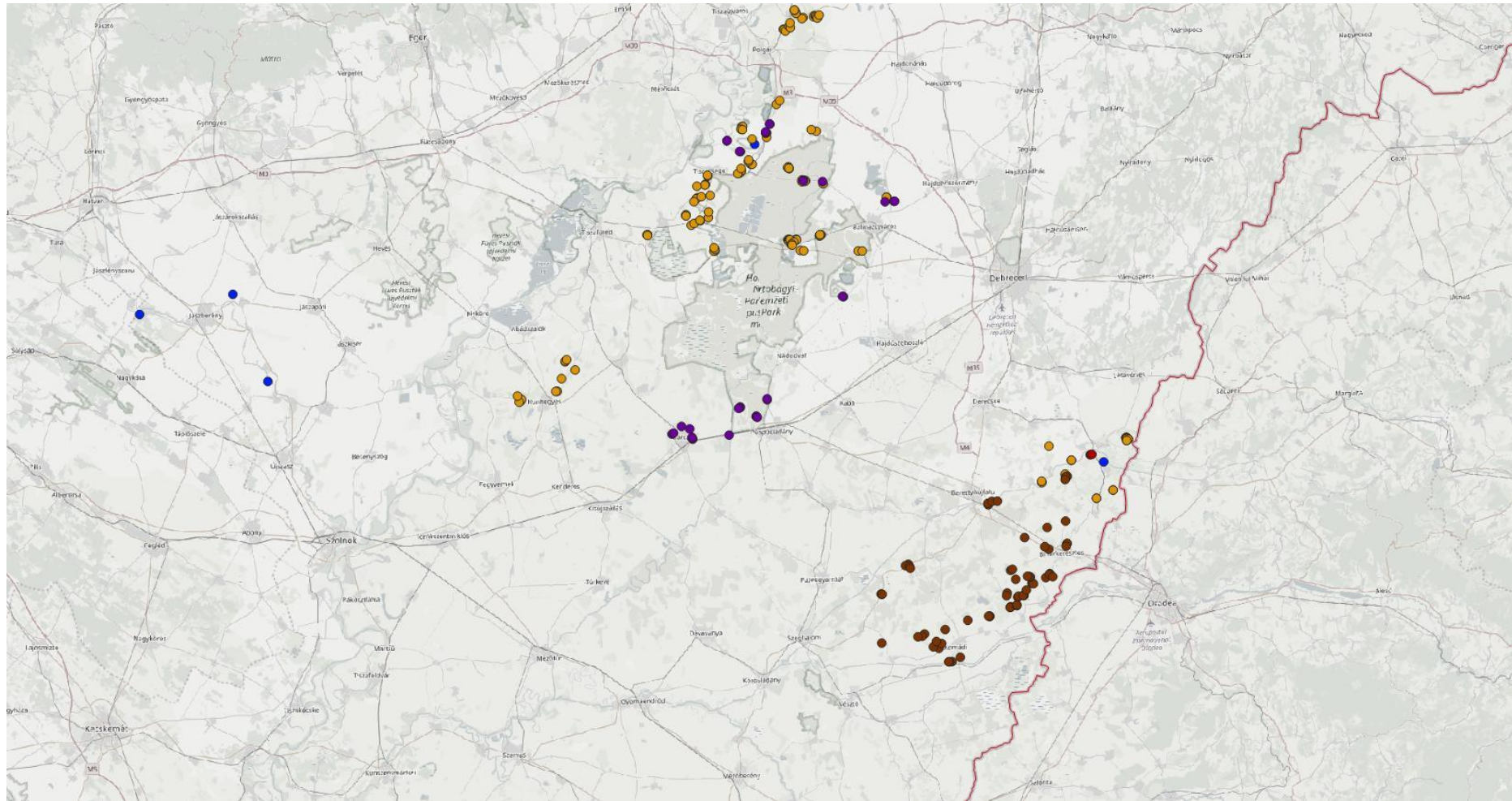
# 2016. évi mintavételi pontok a Hortobágy és Kelet-Bihar területén (sárga színnel)



# 2017. évi mintavételi pontok a Bihari-sík területén (barna színnel)

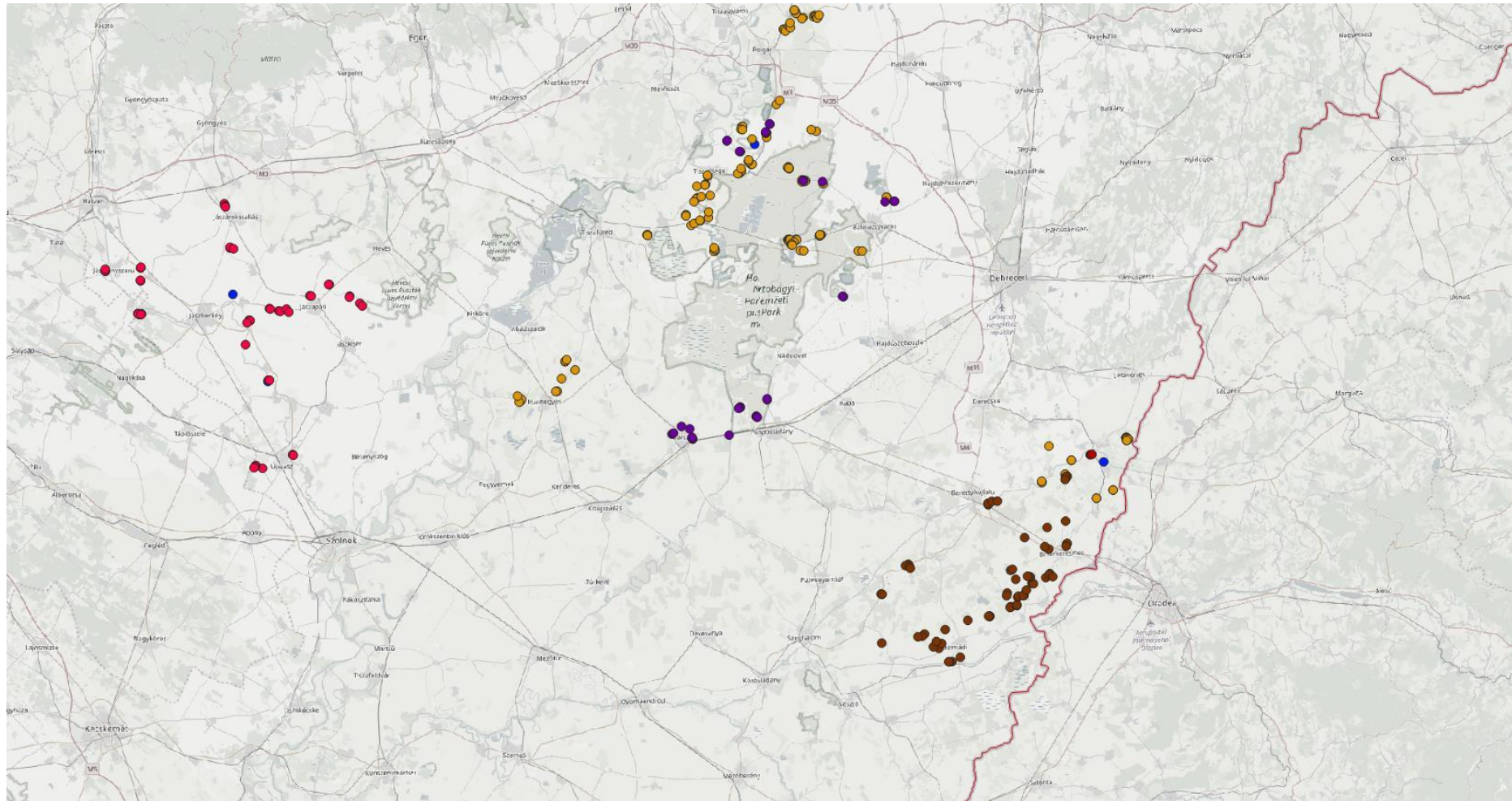


# 2018. évi mintavételi pontok a Hortobágy területén (lila színnel)

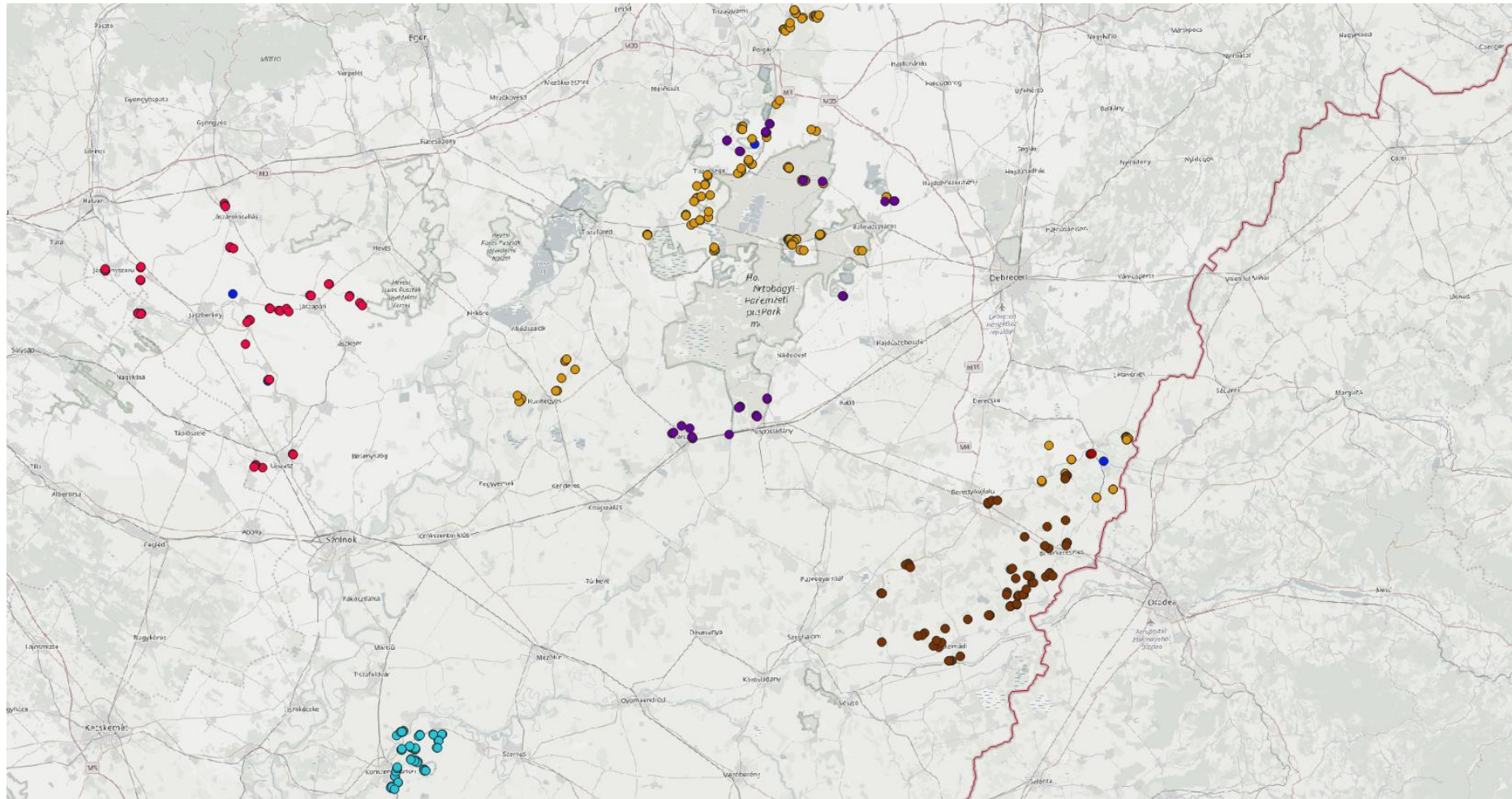




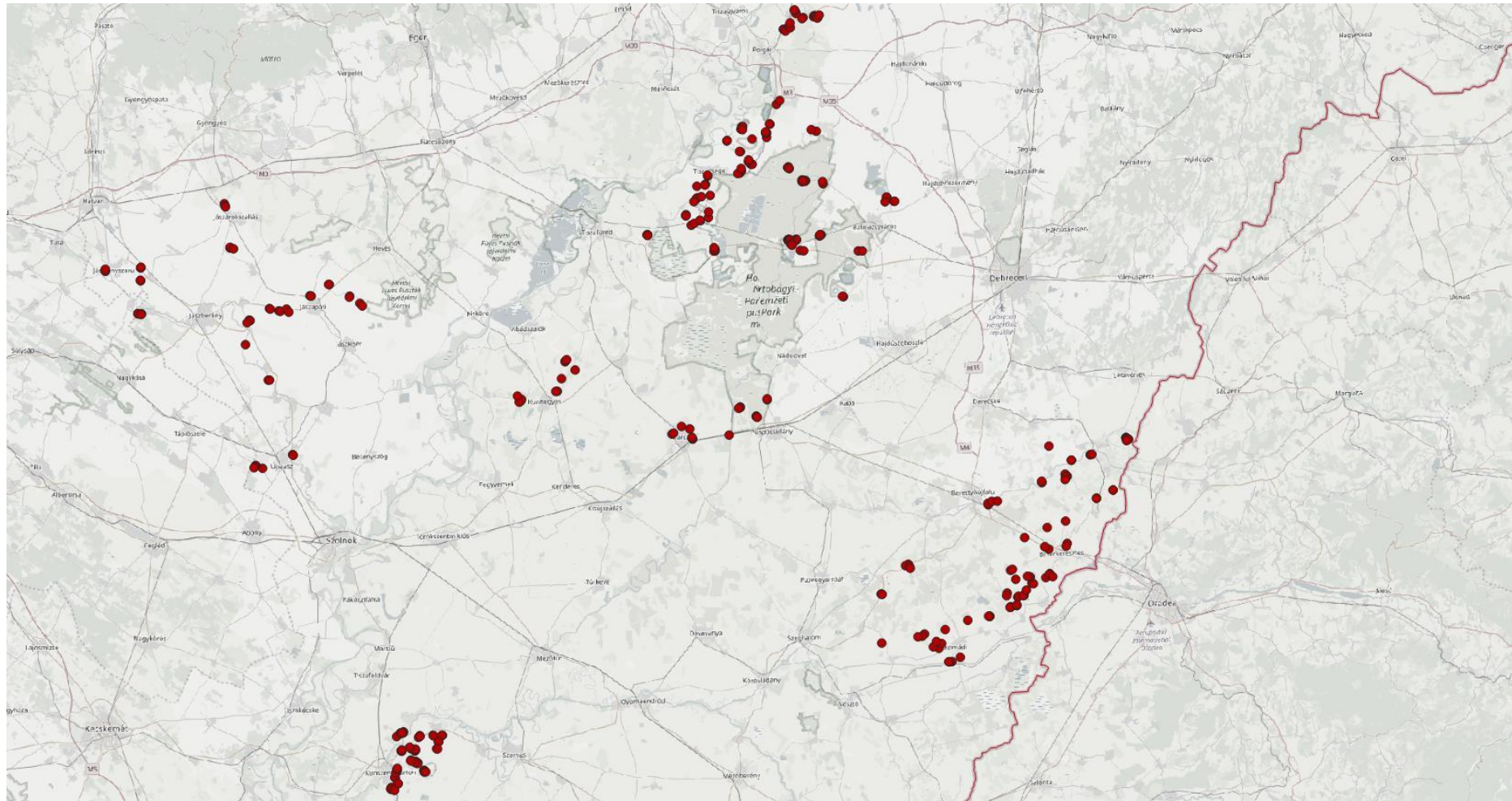
# 2018. évi mintavételi pontok a Jászság területén (rózsaszínnel)



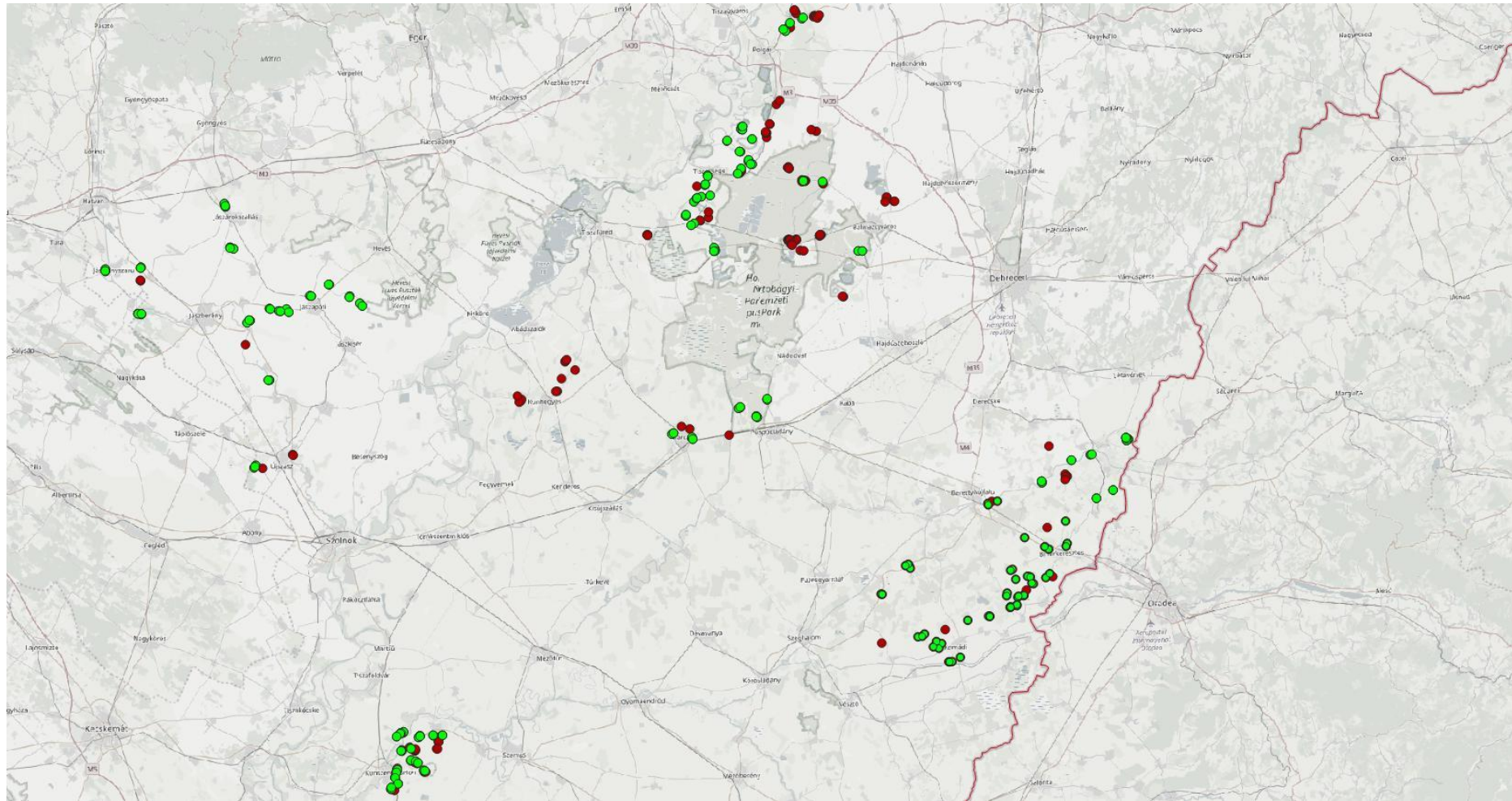
# 2019. évi mintavételi pontok a Nagykunság területén (világoskék színnel)



# Kutatásaim mintavételi pontjai a HNPI működési területén (2015 – 2019)



# Kutatásaim eredményes mintavételi pontjai a HNPI működési területén (zöld színnel)



# Fontosabb eredmények, megjegyzések

1.) 324 mintavétel, a faj kimutatása 191 terepponton, melyek közül 182 korábban nem ismert, új előfordulást jelent összesen 34 település közigazgatási területén.

[**Alattyán** (Berki-erdő); **Balmazújváros** (Darassai-tölgyesek; Magdolna-dűlő déli része); **Berekböszörmény** (Böszörményi-oldal; Csente- és zsombékos-mellékcsatorna közötti erdő; Csente-mellékcsatorna menti tölgyesek; Határ-sziget déli része - országút mellett; Homok-tető-dűlő keleti része - országút mellett; Táblabíró-dűlő); **Berettyóújfalu** (a IV/3. gátórháztól déli irányban húzódó erdő - országút mellett); **Biharkeresztes** (Biharkeresztesi A.G.-tól északra - országút mellett; Birka út dűlő nyugati részén lévő erdő - országút mellett; Körmező-dűlő - országút mellett); **Bojt** (Nagy-méhes-dűlő - országút mellett); **Darvas** (Csikorgós-ér menti erdők); **Egyek** (Ohati-erdő; Ohat-Pusztakócs vasútállomás környéki erdők; Tiszatáj T.Sz - ürge-hát déli része - országút mellett); **Esztár** (a Mogyoróstól északnyugati irányban található tölgyes; Körtvélyes-erdő); **Hencida** (Csere-erdő); **Hortobágy** (Kis-Hortobágy-csárda környéki tölgyesek; Nyugati-főcsatorna menti tölgyesek); **Jászapáti** (161. sz. mellékcsatorna menti tölgyes; Bognár-tanyától délkeletre; Rossz-réti-dűlő); **Jászárokszállás** (Gyöngyös-csatorna menti tölgyesek; Posta-föld-dűlő északkeleti része); **Jászfelsőszentgyörgy** (Kenderföldi erdők); **Jászfényszaru** (Tura-tanyától északra); **Jászivány** (Kócián-tanya; Mátyus-tanya környéki erdők); **Jászkáhalma** (Bacsói-dűlő; Horvát – földi –erdő; Hús holdas-erdő); **Karcag** (Karcag-főcsatorna menti erdők; Parkerdő; Vásártér v.m.); **Komádi** (Cigány-tó-dűlő; Csoma-dűlő – Bere-gát – lucernás-csatorna menti tölgyes; Kis-ér-zug déli részén lévő tölgyesek; Sebes-körös menti tölgyesek; Szöcsköd-főcsatorna menti tölgyesek); **Körösszegapáti** (Herkány-oldal környéki erdők; Nagy botló- és Gémes-csatorna menti erdők; Supléger-tanya; Vásárhelyi-tanyától északra lévő tölgyesek); **Kunszentmárton** (Kovács-tanya környéke; Körtvélyes-dűlő); **Magyarhomorog** (Pál-ere - északkeleti rész); **Mezőpeterd** (Kréta és Halom közötti erdő); **Nagykereki** (Préce-dűlő keleti széle; Szőlős-halom); **Öcsöd** (Atrácsi-erdő; Cifra-duda-erdő; Dávid-erdő és Papp-erdő; Gácsi-tanya környéke - országút mellett; Kara-tanya; Nagy-éri-főcsatorna és Kékes-laposi-főcsatorna menti erdők; Rónyai-tanyától keletre lévő erdő); **Pocsaj** (Fövenyesi-erdő); **Pusztamonostor** (Patikus-föld nyugati része - országút mellett); **Püspökladány** (Farkas-sziget; Hidlábi-erdő; Nagy-makkod); **Tiszacsege** (Berzsenyes-mellékcsatorna menti tölgyesek; Mirhás déli része; Ökör-föld; Sarkadi-dűlő környéki erdők; Tölgyere-lapos nyugati része); **Újszász** (Nagy-göbolyjárás és cigány-lapos környéki erdők); **Újszentmargita** (Csegei-határerdő; Homok-dűlő nyugati része - országút mellett; Inta-erdő; Margita-erdő-dűlő környéki tölgyesek; Szabó-tanya és Petenye-ér közötti tölgyes; Tuka – a Keszegeztől keletre); **Újtikos** (a pihenő-hídtól délkeleti irányban húzódó erdő; Szigetvári-legelő nyugati részén lévő erdő; Vaskapu); **Váncsod** (a Berettyó és a Csillagos-tanya közötti tölgyes); **Zsáka** (Cserepes; Gombos - országút mellett)]

2.) Az alábbi Natura 2000 területek faunájára új faj:

- HUHN20014 Kismarjai Nagy-szik
- HUHN20073 Jászárokszállási szikések
- HUHN20077 Jászfényszarui-erdő
- HUHN20085 Jászapáti–jászkiséri szikések
- HUHN20103 Berekböszörmény–körmösdpusztai - legelők

3.) A faj tápnövénye a későn fakadó kocsányos tölgy (*Quercus robur ssp. tardissima*) is!

4.) Nem alapvető kritérium:

- az élőhely kiterjedése (0,2 ha már elegendőnek bizonyult)
- a faállomány kora (jóval több fiatalabb állományból került elő, mint idősebből)
- az élőhely természetessége (leromlott, akáccal elegyes erdőtagokban is észleltem)

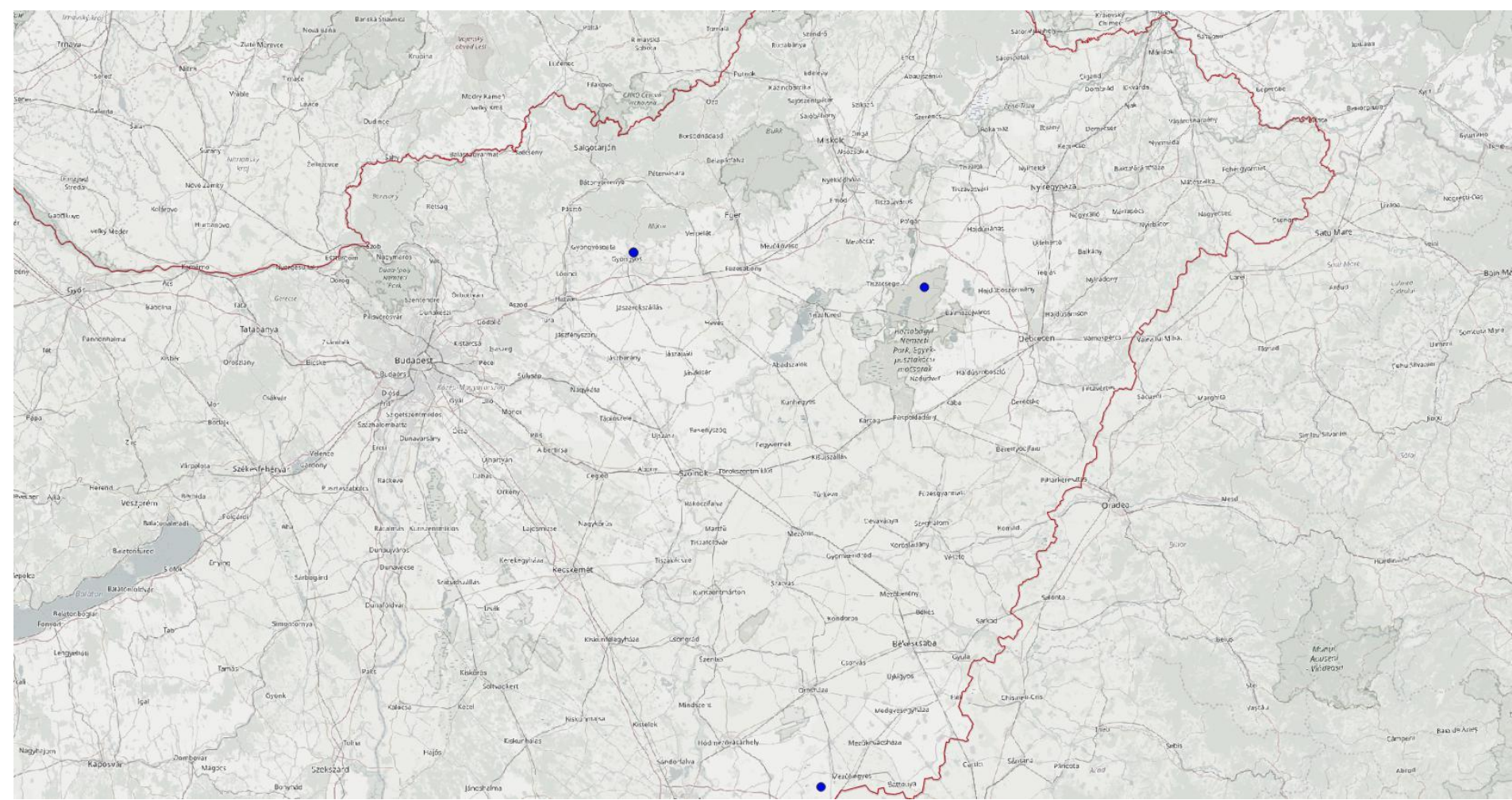
5.) Kiváló „eszköze” a természetvédelmi célok megvalósításának, például erdőtervi tárgyalások vagy erdőket érintő beruházások esetén: NBmR, Natura 2000, fokozottan védett, hatékonyan monitorozható.

6.) Indokolt a kutatások folytatása a Nagy-kunság további területein, valamint a szatmár-beregi régióban (esetleg a Nyírségben).

Sztyeplepke – *Paracossulus thrips* (Hübner,[1810–1813])

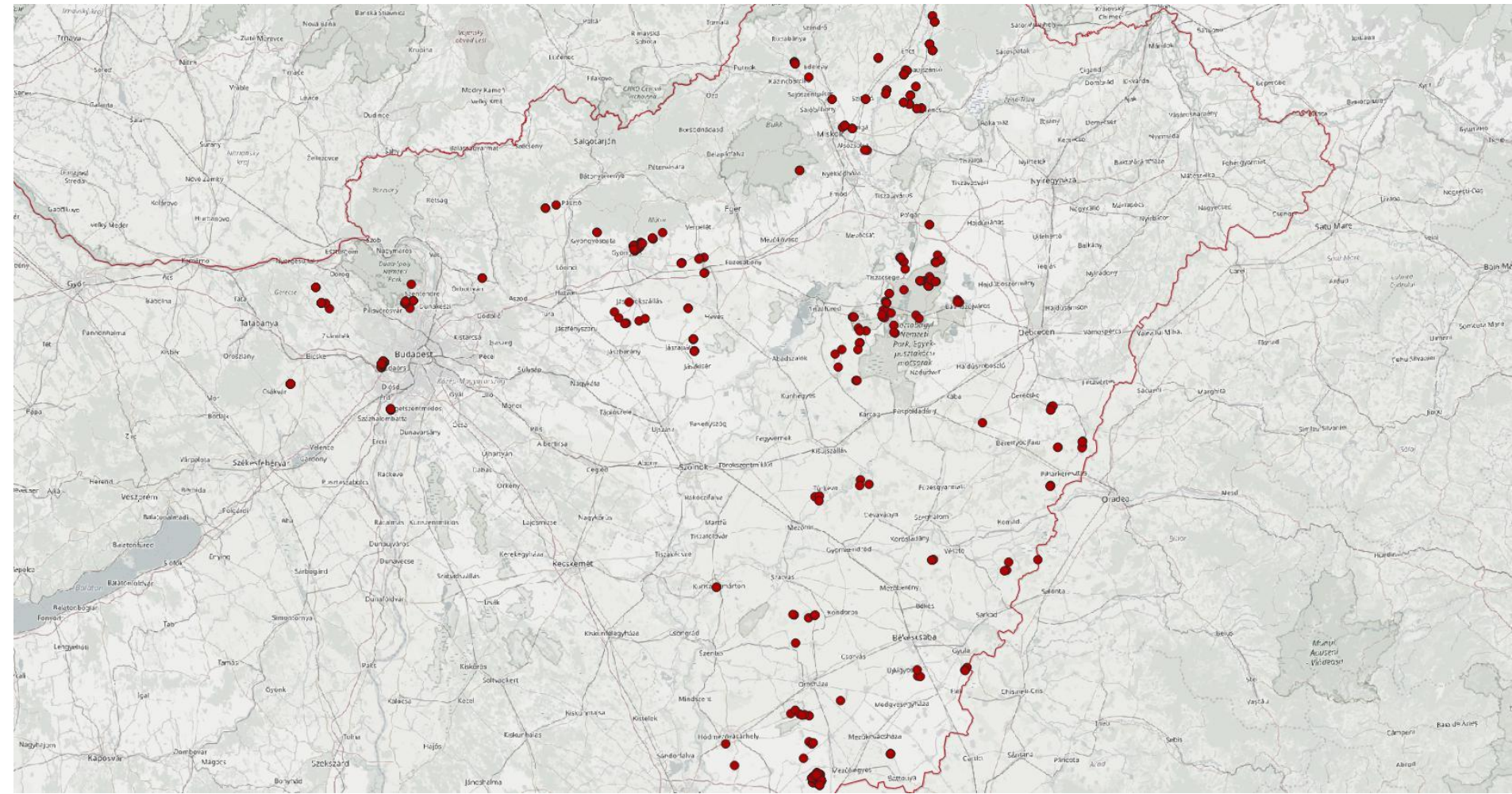


# Recens adatok Magyarország területéről 2005 előtt

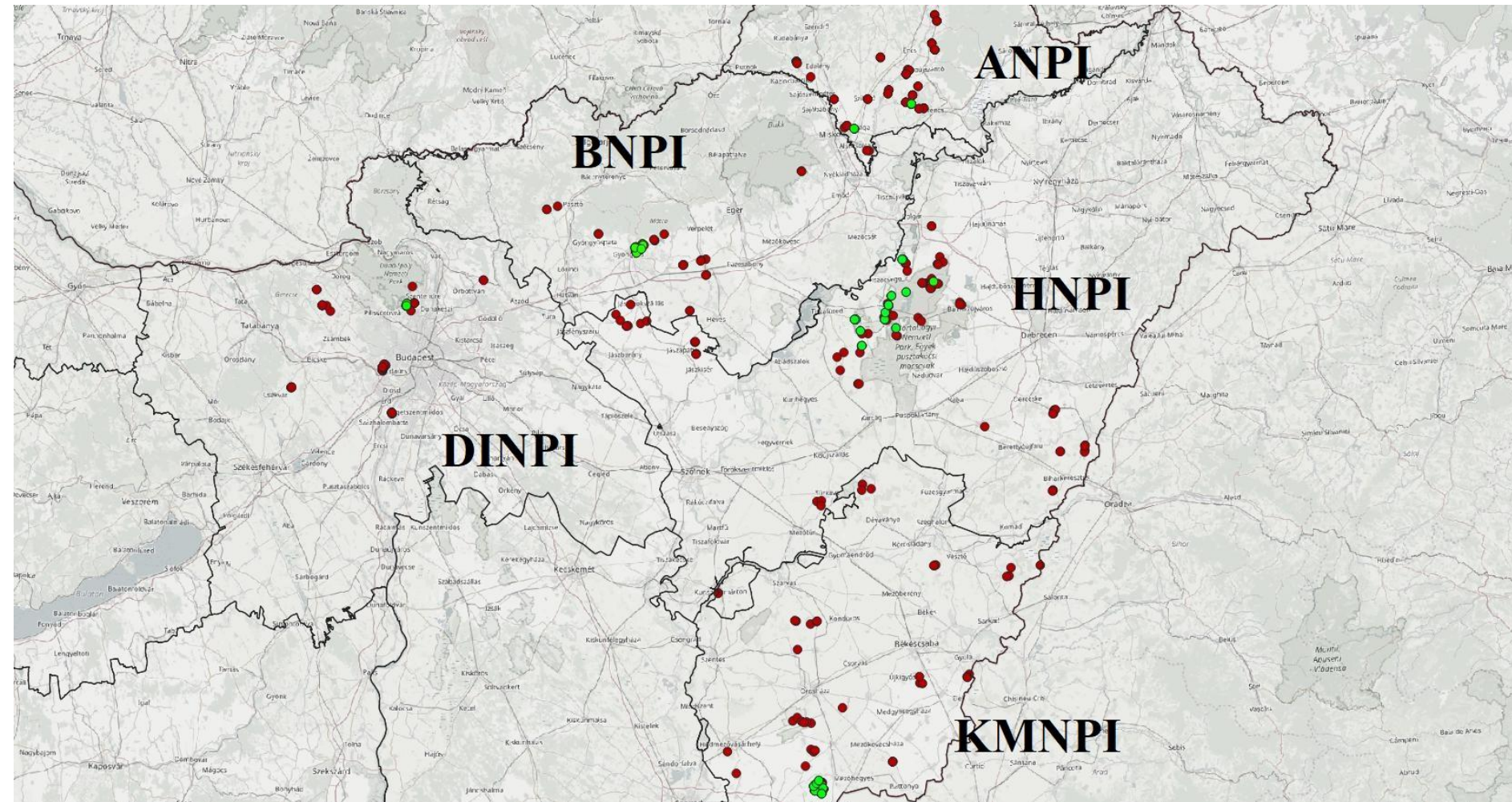




# Kutatásaim mintavételi pontjai 2005 – 2018 között (HNPI, BNPI, ANPI, DINPI, KMNPI)



# Eredményes mintavételi pontok 2005 – 2018 között (HNPI, BNPI, ANPI, DINPI, KMNPI)



# Fontosabb eredmények, megjegyzések

1.) 1994 óta 469 lokalitáson végzett mintavétel, a faj kimutatása 87 terepponton, melyek közül 49 korábban nem ismert, új előfordulást jelent 14 település közigazgatási területén.

[**Abasár** (Pipis-hegy; Sár-hegy); **Balmazújváros** (Darassai-gyepek); **Csanádpalota** (Sóskúti-legelő, Nagyteleki-kút környéki gyepek, Gulya-járás környéki gyepek, Haladás T.Sz.-től keletre lévő gyepek); **Egyek** (Csattag, Csőke-part és Debreceni-út közötti gyepek, Nyugati-főcsatorna menti gyepek); **Felsőzsolca** (Ongai-halmok); **Gyöngyös** (Sár-hegy); **Hortobágy** (Árkus; Csípő-hodály, Nyugati-főcsatorna menti gyepek, Hortobágyi Á.G. - Árkusmajor); **Királyhegyes** (Sóskúti-legelő, Liliomos-rét, Ménes-legelő); **Monok** (Kaptár-hegy alja); **Nagyiván** (Sarkad-értől délre lévő gyepek); **Pomáz** (Majdán-fennsík, Árpád-kilátó környéki gyepek); **Tizacsege** (Nagy-kecskés, Halastói-főcsatorna menti gyepek, Sólyom-halom, Árkus-főcsatorna menti gyepek); **Tiszafüred** (Meggyes-lapostól délnyugatra lévő gyepek, Debreceni út, Bíbic-zug); **Újszentmargita** (Cigány-hát)].

2.) Az alábbi Natura 2000 területek faunájára új faj:

- HUBN20046 Gyöngyösi Sár-hegy (1994)
- HUHN20002 Hortobágy (2001)
- HUDI20039 Pilis és Visegrádi-hegység (2018)

3.) 2005-ben:

- leírtam, hogy a faj jelenléte a löszös jelleget mutató talajokhoz köthető, valamint a lárva bizonyosan nem *Artemisia* fajokon fejlődik
- javasoltam a sztyeplepke felvételét a HUHN20002 Hortobágy, illetve a HUBN20046 Gyöngyösi Sár-hegy Natura 2000 területek SDF-adatlapjára.

4.) 2006-ban elsőként dokumentáltam a nőstények petézési magatartását, a peték jellemzőit, valamint a lárvák viselkedését.

5.) 2014-ben:

- Publikáltam a faj tápnövényét (gumós macskahere – *Phlomis tuberosa*) és életmenetének főbb sajátosságait.
- Felvételeket készítettem egy kikelő nőstény példányról, illetőleg a bábüvelyéről (Tiszacsege: Nagy-kecskés).



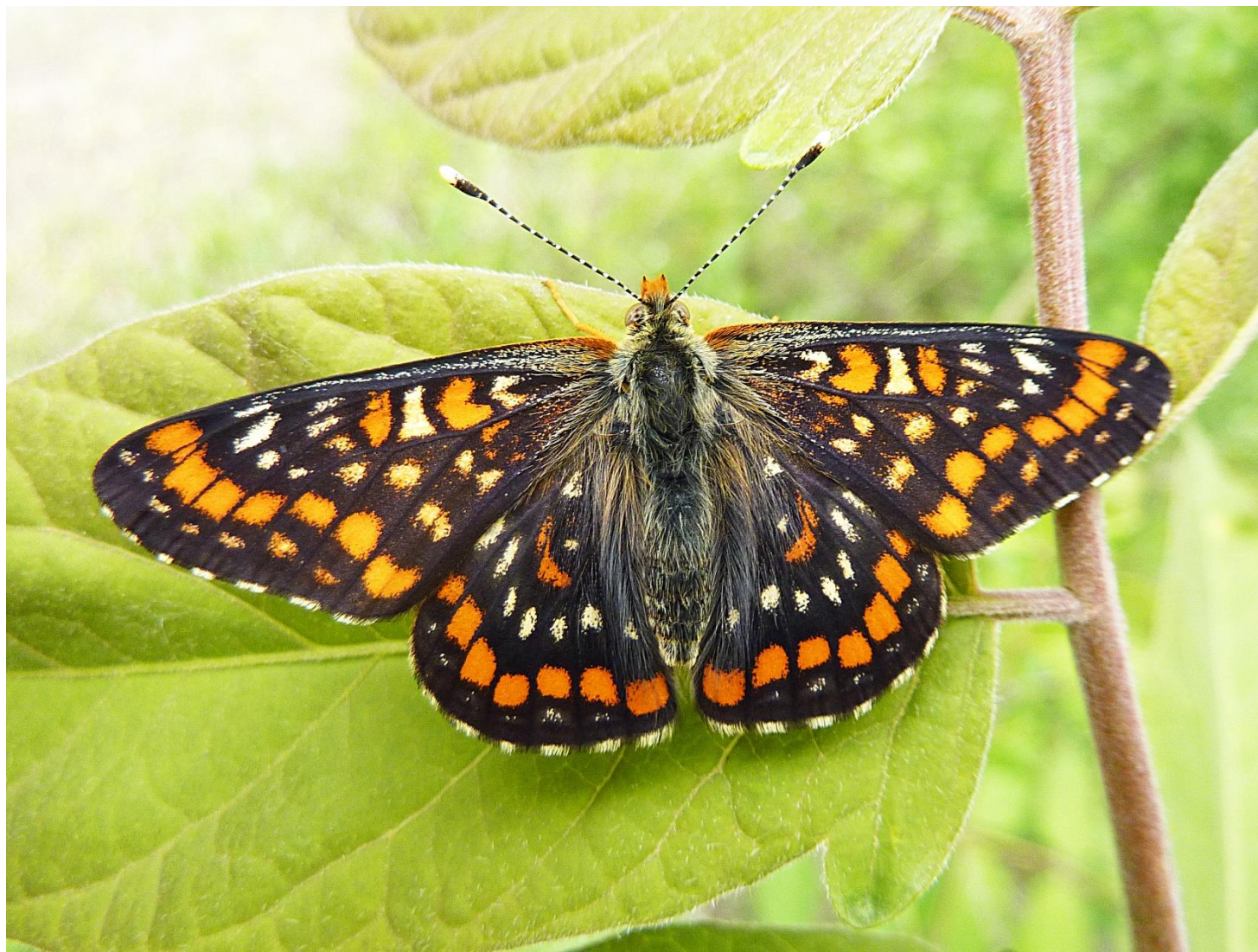
- Javasoltam a HUHN20002 Hortobágy Natura 2000 terület SDF-adatlapján a populáció minősítésének „C”-ről „A”-ra történő módosítását.
- Fontosabb következtetések:
  - A sztyeplepke populációi akár igen kis kiterjedésű, viszonylag kedvezőtlen természeti állapotú élőhelyeken, alacsony tőszámú macskahere állomány esetén is képesek fennmaradni.
  - Az állományok megőrzésében jelentős a kunhalmok szerepe.
  - A populációk – a faj fejlődésmenetéből is adódóan – évekig az észlelési küszöb alatt maradhatnak.

6.) 2016-ban az ANPI faunájára új fajként két területről mutattam ki a sztyeplepkét (Felsőzsolca: Ongai-halmok; Monok: Kaptár-hegy alja).

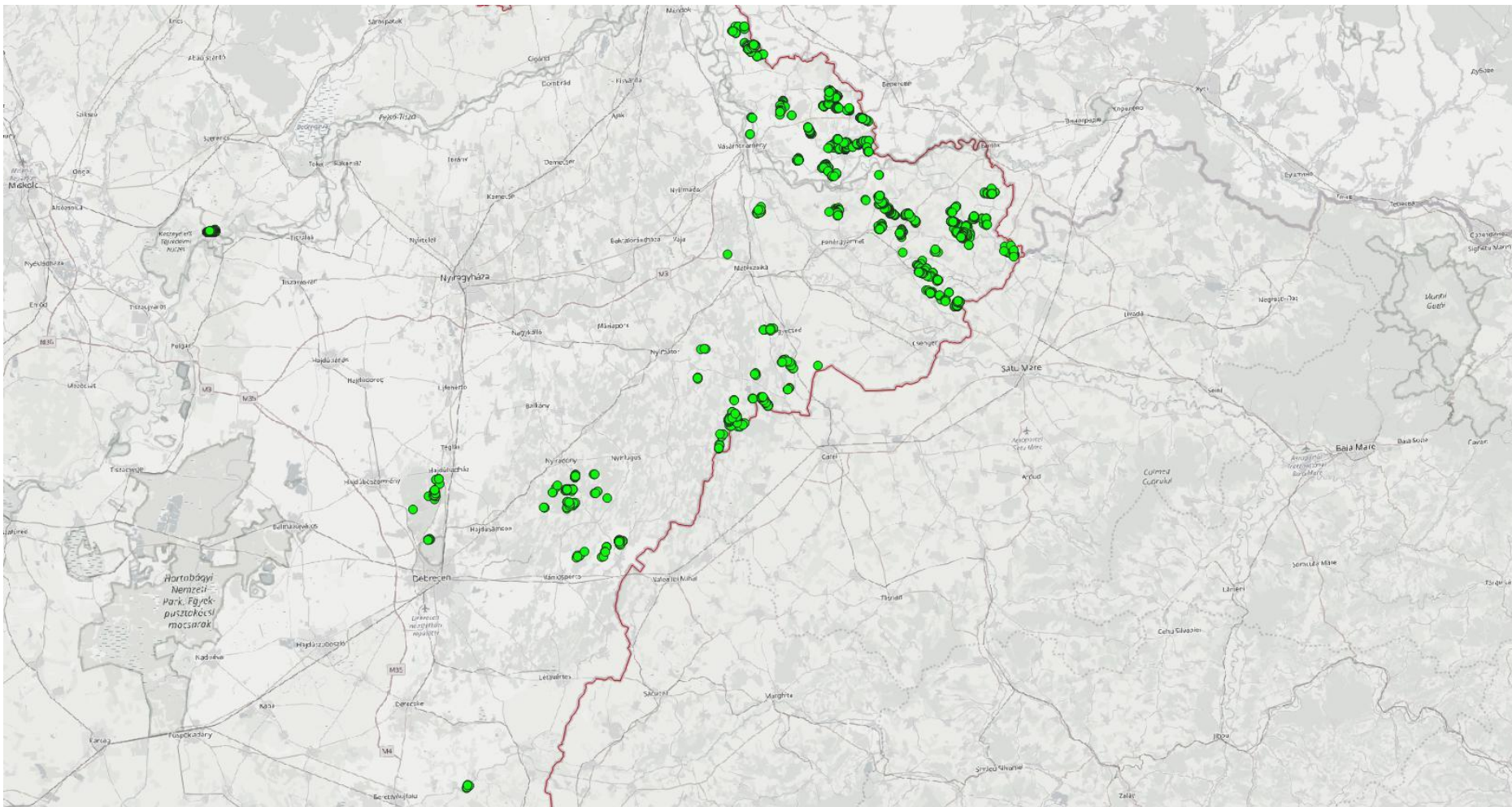
7.) 2018-ban Pomáz környékén több helyütt is megtaláltam a lepkefajt (Majdán-fennsík, Árpád-kilátó környéke - DINPI). 56 év óta ezek voltak a sztyeplepke egyedeinek első észlelései a Dunántúlon (utolsó ismert dunántúli adat: 1962. augusztus 2. „Budapest – Csiki-hgs.” leg. Vojnits)!

8.) Jelölés-visszafogás: elképzelhető, hogy az egyedek csak rövid ideig élnek.

Díszes tarkalepke – *Euphydryas maturna* (Linnaeus, 1758)



# A kutatásaim során kimutatott díszes tarkalepke előfordulások a HNPI működési területén



## Fontosabb eredmények, megjegyzések

1.) 1994 óta több mint 1600 észlelés 66 település közigazgatási területén (csak HNPI).

[**Bátorliget** (Bátorligeti-erdő; Fényi-erdő); **Beregdaróc** (Deák-sűrűje; Egyház-tag; Gyep-szer; Kisasszony-erdő; Móré); **Beregsurány** (Asztagos; Báró-erdő); **Botpalád** (Forrás-erdő; Kányás-erdő); **Csaholc** (Fóka-ligeti-erdő; Jármí-erdő; Középső-makkos; Öreg-Túr menti erdők; Régi-túr menti erdők - országút mellett); **Csaroda** (Dombos-sor-dűlőtől északra lévő erdő - országút mellett; Ivánka-szeg); **Császló** (Csonkás-erdő; Foglárók; Nyíres; Galambos-erdő); **Csegöld** (Galambos-erdő; Pap-erdő); **Csengersima** (Géci-erdő); **Debrecen** (Nagy-erdő); **Fábiánháza** (Széles-tótól északra lévő kőrisesek); **Fehérgyarmat** (Birhó-erdő); **Fülesd** (Fülesdi-erdő; Patak-köz; Kocsordos délkeleti része, Tapolnok-főcs.); **Garbolc** (Felső-Öreg-Túr menti erdők; Lucska-csatorna menti erdő; Nagy-erdő); **Gelénes** (Bockereki-erdő); **Hajdúböszörmény** (Boda-erdő); **Hajdúhadház** (Csere-erdő; Kis-teleki-erdő); **Hencida** (Nagy-cseres); **Hetefejércse** (Nyírfás - 25/1.-csatorna és a Makócsa-főcsatorna közötti erdők); **Jánkmajtis** (Jánki-erdő); **Kishódos** (Alsó-Öreg-Túr menti erdők); **Kisnamény** (Belső-lapos; Tisztabereki-Sár-csatorna); **Kispalád** (Császárszeg; Rossz-malom); **Kisszekeres** (Egres-erdő; Béka-foka; Galica környéki erdők); **Kömörő** (Kömörői-erdő; Malom-szeg); **Lónya** (Lónyai-erdő); **Magosliget** (Erdő alja; Kenderesi-tag); **Márokpapi** (Baji-tanya – Navad; Kaszáló-dűlő); **Mátészalka** (Csizmadia-tag); **Mátyus** (Lónyai-erdő); **Mérk** (Mérki-erdő; Kőrís-alja); **Nagyar** (Szoros-szeg – Páskom); **Nagyecsed** (Erdő-alja); **Nagyhódos** (Migér-csatorna mente; Túr-menti erdők); **Nyírábrány** (Káposztás-lapos; Kis-mogyorós); **Nyíracsad** (4/10. sz. oldalág menti erdők; Gúti-erdő; Kőrises-Jónás-rész); **Nyíradony** (Gúti-erdő); **Nyírbátor** (Rossznyárosi-erdő); **Nyírmártonfalva** (Gúti-erdő); **Nyírvasvári** (Kis-csonkás-erdő); **Önböly** (Önbölyi-erdő); **Penyige** (Eret-hegyi-erdő); **Sonkád** (Régi-Túr menti erdők - országút mellett); **Szamosszeg** (Károlyi-erdő); **Szatmárcseke** (Nemesek erdeje); **Taktakenéz** (Szent-erdő); **Tarpa** (Kőrís-erdő; Nagy-erdő; Téb-erdő); **Terem** (Teremi-erdő); **Tiborszállás** (Halmostanya környéki erdők; Kraszna menti tölgyesek; Vadas-kert; Vadas-kerti-csatorna mente); **Tiszakerecsény** (Lónyai-erdő); **Tizzaszalka** (Szipa-főcsatorna mente); **Tisztaberek** (Fülöpszeg; Szilágyi-tag); **Túrricse** (Ricsei-erdő); **Vállaj** (Teremi-erdő – Károlyi-folyás); **Vámosoroszi** (Tapolnok-főcsatorna, Tyúk-szer K-i része); **Vámospércs** (4/10. sz. oldalág menti erdők); **Vásárosnamény** (Bagi-szeg)].

2.) Az egyes fejlődési alakok egymást követő vizsgálatával jelentősen növelhető a kutatások időtartama.



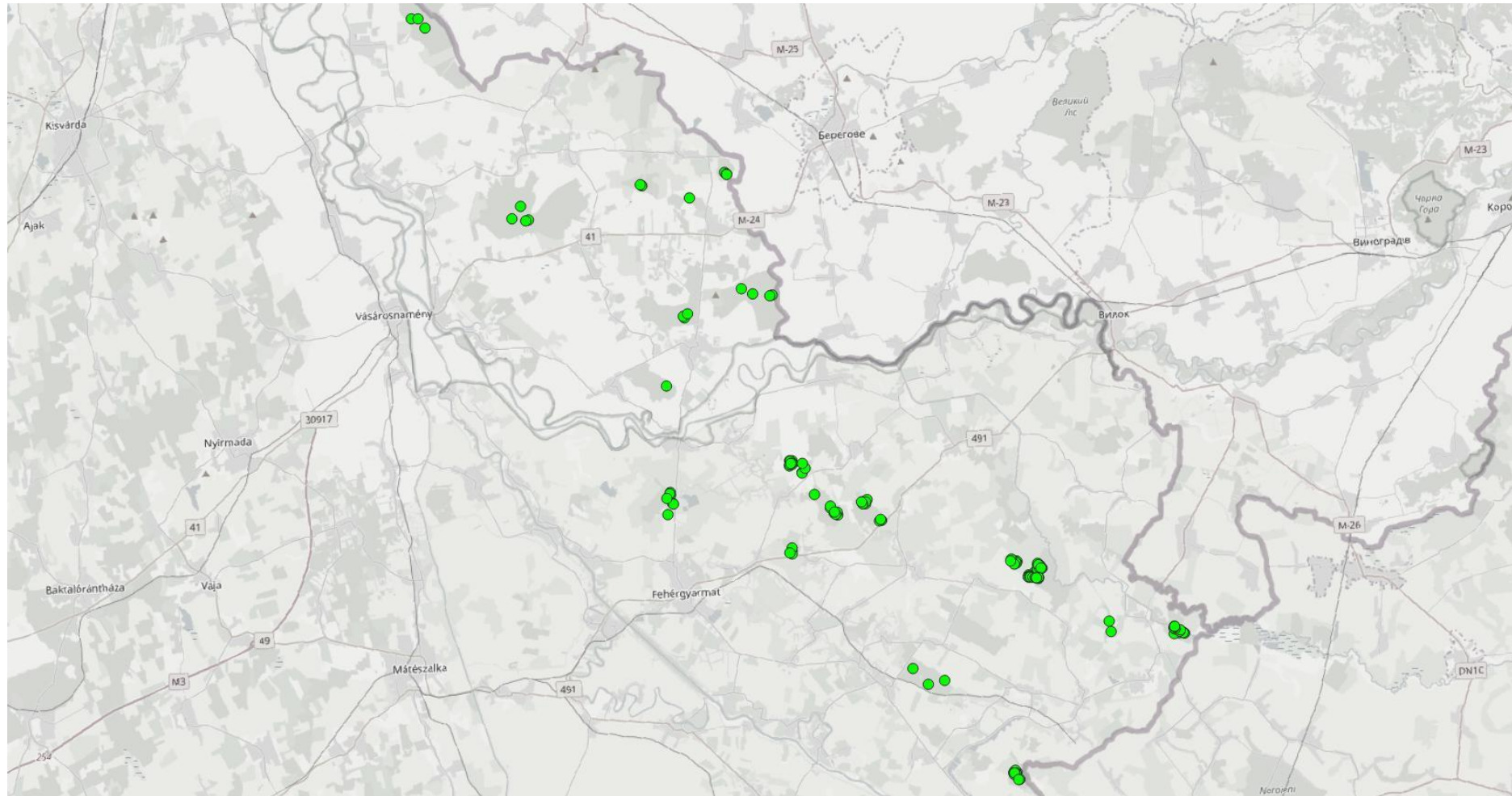
3.) A HNPI működési területén érdemes volna a faj szervezett kutatását megvalósítani a Jászságban, a Hortobágyon, valamint Biharban.

4.) A kutatások során észlelt egyéb, említést érdemlő faj:

A sápadt szemeslepke – *Lopinga achine* (Scopoli, 1763) populációit összesen 16 erdő területén regisztráltam.

[**Bregdaróc** (Beregszászi-erdő; Kisasszony-erdő); **Beregsurány** (Báró-erdő); **Csaholc** (Jármi-erdő); **Csengersima** (Géci-erdő); **Fehérgyarmat** (Birhó-erdő); **Fülesd** (Fülesdi-erdő, Patak-köz); **Garbolc** (Nagy-erdő); **Gelénes** (Bockereki-erdő); **Jánkmajtis** (Jánki-erdő); **Kishódos** (Szilfás-dűlő, Sár-éger-csatorna); **Kömörő** (Kömörői-erdő; Malom-szeg); **Penyige** (Eret-hegyi-erdő); **Szatmárcseke** (Nemesek erdeje); **Tarpa** (Kőrös-erdő; Nagy-erdő; Téb-erdő); **Tiszakerecseny** (Lónyai-erdő); **Túrlicse** (Ricsei-erdő)].

# Sápadt szemeslepke – *Lopinga achine* (Scopoli, 1763) előfordulások a HNPI működési területén



**KÖSZÖNÖM SZÉPEN A FIGYELMET!**