



## Managementplan für das FFH-Gebiet Dolgenseen-Ragollinsee

### Kurzfassung





## Impressum

### Managementplanung Natura 2000 im Land Brandenburg

Managementplan für das FFH-Gebiet „Dolgenseen-Ragollinsee“  
Landesinterne Nr. 745, EU-Nr. DE 2847-306

#### Herausgeber:

#### Ministerium für Landwirtschaft, Umwelt und Klimaschutz des Landes Brandenburg

Öffentlichkeitsarbeit, Internationale Kooperation  
Henning-von-Tresckow-Str. 2-13, 14467 Potsdam  
<https://mluk.brandenburg.de> oder <https://agrar-umwelt.brandenburg.de>

#### Landesamt für Umwelt, Abt. N

Seeburger Chaussee 2  
14467 Potsdam  
Telefon: 033201 / 442 – 0

#### Naturparkverwaltung Uckermärkische Seen

Tramper Chaussee 2 / Haus 7  
16225 Eberswalde

Naturpark  
Uckermärkische Seen



Dr. Heike Wiedenhöft, E-Mail: [heike.wiedenhoeft@lfu.brandenburg.de](mailto:heike.wiedenhoeft@lfu.brandenburg.de)  
Internet: <https://www.uckermaerkische-seen-naturpark.de/unser-auftrag/naturschutz-natura-2000/>

#### Verfahrensbeauftragte

Juliane Meyer, E-Mail: [juliane.meyer@lfu.brandenburg.de](mailto:juliane.meyer@lfu.brandenburg.de)  
Ulrike Gerhardt, E-Mail: [ulrike.gerhardt@lfu.brandenburg.de](mailto:ulrike.gerhardt@lfu.brandenburg.de)

#### Bearbeitung:

UmweltPlan GmbH Stralsund  
Tribseer Damm 2, 18437 Stralsund  
Tel.: +49 38 31/61 08-0, Fax: +49 38 31/61 08-49  
[info@umweltplan.de](mailto:info@umweltplan.de), [www.umweltplan.de](http://www.umweltplan.de)

Geschäftsführung: Synke Ahlmeyer  
Projektleitung: Dr. rer. nat Silke Freitag  
Stellvertretende Projektleitung: Eike Freyer  
Bearbeitung: Kristina Vogelsang, Gloria Denfeld

#### Förderung:



Gefördert durch den Europäischen Landwirtschaftsfonds für  
die Entwicklung des Ländlichen Raumes (ELER).  
Kofinanziert aus Mitteln des Landes Brandenburg.

Titelbild: Weidelandschaft bei Klosterwalde (UmweltPlan GmbH 2019)

Die Veröffentlichung als Print und Internetpräsentation erfolgt im Rahmen der Öffentlichkeitsarbeit des Ministeriums für Landwirtschaft, Umwelt und Klimaschutz des Landes Brandenburg. Sie darf nicht zu Zwecken der Wahlwerbung verwendet werden.

Potsdam, im Oktober 2021



## Inhaltsverzeichnis

Tabellenverzeichnis .....	II
Abbildungsverzeichnis .....	II
Abkürzungsverzeichnis .....	II
<b>1 Gebietscharakteristik .....</b>	<b>1</b>
<b>2 Ziele und Maßnahmen für Lebensraumtypen des Anhangs I der FFH-Richtlinie .....</b>	<b>2</b>
2.1 Natürliche eutrophe Seen mit einer Vegetation des <i>Magnopotamions</i> oder <i>Hydrocharitions</i> (LRT 3150) .....	3
2.2 Flüsse der planaren bis montanen Stufe mit Vegetation des <i>Ranunculion fluitantis</i> und des <i>Callitricho-Batrachion</i> (LRT 3260) .....	4
2.3 Trockene, kalkreiche Sandrasen (LRT 6120*) .....	5
2.4 Magere Flachland-Mähwiesen ( <i>Alopecurus pratensis</i> , <i>Sanguisorba officinalis</i> ) (LRT 6510) .....	6
2.5 Hainsimsen Buchenwald ( <i>Luzulo-Fagetum</i> ) (LRT 9110) .....	7
2.6 Waldmeister Buchenwald ( <i>Asperulo-Fagetum</i> ) (LRT 9130) .....	8
2.7 Moorwälder (LRT 91D0*) .....	9
2.8 Auen-Wälder mit <i>Alnus glutinosa</i> und <i>Fraxinus excelsior</i> ( <i>Alno-Padion</i> , <i>Alnion incanae</i> , <i>Salicion albae</i> ) (LRT 91E0*) .....	9
<b>3 Ziele und Maßnahmen für Arten des Anhangs II der FFH-Richtlinie .....</b>	<b>10</b>
3.1 Biber – <i>Castor fiber</i> .....	10
3.2 Fischotter – <i>Lutra lutra</i> .....	11
3.3 Großes Mausohr – <i>Myotis myotis</i> .....	12
3.4 Bitterling – <i>Rhodeus amarus</i> .....	12
3.5 Große Moosjungfer - <i>Leucorrhinia pectoralis</i> .....	13
<b>4 Bedeutung der im Gebiet vorkommenden Lebensraumtypen und Arten für das europäische Netz Natura 2000 .....</b>	<b>13</b>
<b>5 Literaturverzeichnis, Datengrundlagen .....</b>	<b>15</b>

### Tabellenverzeichnis

Tab. 1:	Übersicht Biotopausstattung im FFH-Gebiet Dolgenseen-Ragollinsee.....	1
Tab. 2:	Übersicht der Lebensraumtypen im FFH-Gebiet Dolgenseen-Ragollinsee .....	2
Tab. 3:	Entwicklungsmaßnahmen für den Lebensraumtyp LRT 3150 im FFH-Gebiet Dolgenseen-Ragollinsee .....	4
Tab. 4:	Entwicklungsmaßnahmen für den LRT 3260 im FFH-Gebiet Dolgenseen-Ragollinsee .....	5
Tab. 5:	Erhaltungsmaßnahmen für den LRT 6120* im FFH-Gebiet Dolgenseen-Ragollinsee.....	6
Tab. 6:	Erhaltungsmaßnahmen für den LRT 6510 im FFH-Gebiet Dolgenseen-Ragollinsee .....	7
Tab. 7:	Entwicklungsmaßnahmen für den LRT 9110 im FFH-Gebiet Dolgenseen-Ragollinsee .....	8
Tab. 8:	Entwicklungsmaßnahmen für den Lebensraumtyp 9130 im FFH-Gebiet Dolgenseen-Ragollinsee .....	8
Tab. 9:	Entwicklungsmaßnahmen für den Lebensraumtyp LRT 91D0* im FFH-Gebiet Dolgenseen-Ragollinsee .....	9
Tab. 10:	Übersicht der Arten des Anhangs II FFH-RL im FFH-Gebiet Dolgenseen-Ragollinsee.....	10
Tab. 11:	Entwicklungsmaßnahmen für den Biber im FFH-Gebiet Dolgenseen-Ragollinsee.....	11
Tab. 12:	Entwicklungsmaßnahmen für den Fischotter im FFH-Gebiet Dolgenseen-Ragollinsee .....	11
Tab. 13:	Erhaltungsmaßnahmen für den Bitterling im FFH-Gebiet Dolgenseen-Ragollinsee .....	13
Tab. 14:	Bedeutung der im Gebiet Dolgenseen-Ragollinsee vorkommenden LRT/ Arten für das europäische Netz Natura 2000 .....	13

### Abbildungsverzeichnis

Abb. 1:	Übersichtskarte FFH-Gebiet Dolgenseen-Ragollinsee.....	1
---------	--	---

### Abkürzungsverzeichnis

EHG	Erhaltungsgrad
EMNT	Einzelmaßnahmentyp
FFH	Fauna Flora Habitat
FFH-RL	Richtlinie 92/43/EWG
GEK	Gewässerentwicklungskonzept
ID	Identifikationsnummer
LfU	Landesamt für Umwelt
LRT	Lebensraumtyp (nach Anhang I der FFH-Richtlinie) * = prioritärer Lebensraumtyp
NSG	Naturschutzgebiet
SDB	Standarddatenbogen
WRRL	Richtlinie 2000/60/EG des Europäischen Parlaments und des Rates vom 23. Oktober 2000 zur Schaffung eines Ordnungsrahmens für Maßnahmen der Gemeinschaft im Bereich der Wasserpolitik (Wasserrahmenrichtlinie)

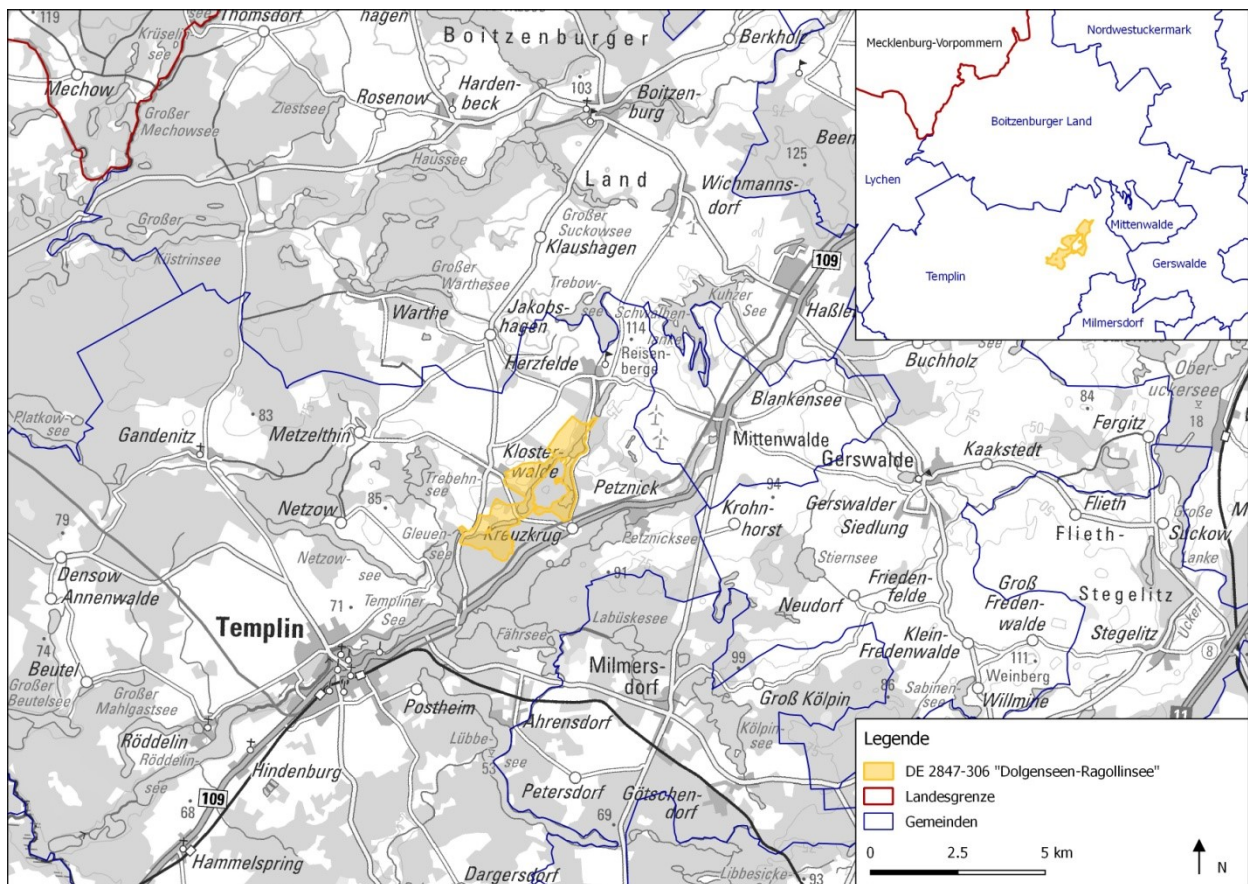


## 1 Gebietscharakteristik

Das FFH-Gebiet Dolgenseen-Ragollinsee befindet sich im Landkreis Uckermark im Norden von Brandenburg (Abb. 2). Das Schutzgebiet hat eine Flächengröße von 432 ha.

Das gesamte FFH-Gebiet liegt innerhalb des Landschaftsschutzgebietes Norduckerländische Seenlandschaft sowie innerhalb des Naturparkes Uckerländische Seen. Das gleichnamige Naturschutzgebiet Dolgenseen-Ragollinsee (NSG 2847-506) überlagert sich vollständig mit dem FFH-Gebiet. Nordwestlich grenzt das EU-Vogelschutzgebiet Uckerländische Seenlandschaft (DE 2746-401) an.

**Abb. 1: Übersichtskarte FFH-Gebiet Dolgenseen-Ragollinsee**



Die Biotopausstattung des Schutzgebietes wurde aktuell erfasst (GBST 2019c, ILN 2019) und ist folgender Übersicht zu entnehmen.

**Tab. 1: Übersicht Biotopausstattung im FFH-Gebiet Dolgenseen-Ragollinsee**

Biotopklassen	Größe in ha	Anteil am Gebiet %	gesetzlich geschützte Biotope in ha	Anteil gesetzlich geschützter Biotope in %
Fließgewässer	1,5	0,4	1,3	0,3
Standgewässer	60,3	14,0	60,3	14,0
Röhrichtgesellschaften	14,9	3,4	14,8	3,4
Moore und Sümpfe	4,8	1,1	4,8	1,1
Gras- und Staudenfluren	101,3	23,5	6,9	1,6

Biotopklassen	Größe in ha	Anteil am Gebiet %	gesetzlich geschützte Biotope in ha	Anteil gesetzlich geschützter Biotope in %
Trockenrasen	5,2	1,2	5,2	1,2
Laubgebüsch, Feldgehölze, Alleen, Baumreihen und –gruppen	8,5	2,0	3,7	0,9
Wälder	53,3	12,4	48,1	11,2
Forste	159,0	36,9	-	-
Äcker	26,3	6,1	-	-
Sonderbiotope	1,4	0,3	1,4	0,3
Bebaute Gebiete	0,4	0,1	-	-

Das FFH-Gebiet wird durch eine Kette von natürlich eutrophen Seen mit Sumpf- und Verlandungszonen, Mooren und naturnahen Fließgewässern sowie durch Trockenrasen, Wiesen und ausgedehnte, zum Teil reich strukturierte Waldlandschaften gekennzeichnet.

Aufgrund des Strukturreichtums und der Vielfalt unterschiedlicher Lebensräume sind im FFH-Gebiet Plattowsee besonders seltene, für Brandenburg oder Deutschland naturschutzfachlich bedeutsame Tierarten verbreitet. Dazu zählen u. a. Biber (*Castor fiber*), Fischotter (*Lutra lutra*), Großes Mausohr (*Myotis myotis*), Mopsfledermaus (*Barbastella barbastellus*), Bitterling (*Rhodeus amarus*), Rotbauchunke (*Bombina bombina*), Moorfrosch (*Rana arvalis*), Laubfrosch (*Hyla arborea*), Große Moosjungfer (*Leucorrhinia pectoralis*) und einige bedeutsame Brutvogelarten, wie Rohrweihe (*Circus aeruginosus*), Große Rohrdommel (*Botaurus stellaris*), Kranich (*Grus grus*), Neuntöter (*Lanius collurio*), Zwergschnäpper (*Ficedula parva*), Schellente (*Bucephala clangula*) und Heidelerche (*Lullula arborea*). Des Weiteren kommen im FFH-Gebiet sieben Pflanzenarten der Roten Liste 1 und 2 Brandenburgs vor (GBST 2019a, 2019b, 2019c, ILN 2019, K&S UMWELTGUTACHTEN 2019, LFU 2018, MAUERSBERGER 2018).

## 2 Ziele und Maßnahmen für Lebensraumtypen des Anhangs I der FFH-Richtlinie

Im FFH-Gebiet wurden im Rahmen der aktuellen Kartierungen neun LRT nach Anhang I der FFH-Richtlinie (FFH-RL) nachgewiesen, von denen acht maßgeblich sind.

Tab. 2: Übersicht der Lebensraumtypen im FFH-Gebiet Dolgenseen-Ragollinsee

Code	Bezeichnung des LRT	Angaben SDB <sup>1)</sup>			Ergebnis der Kartierung/ Auswertung			
		ha <sup>3)</sup>	% <sup>4)</sup>	EHG	LRT-Fläche 2018 <sup>2)</sup>		aktueller EHG	maßgeblich. LRT
					ha <sup>5)</sup>	Anzahl <sup>5)</sup>		
3150	Natürliche eutrophe Seen mit einer Vegetation des <i>Magnopotamions</i> oder <i>Hydrocharitions</i>	73,7	17	B	73,7	17	B	X



Code	Bezeichnung des LRT	Angaben SDB <sup>1)</sup>			Ergebnis der Kartierung/ Auswertung			
		ha <sup>3)</sup>	% <sup>4)</sup>	EHG	LRT-Fläche 2018 <sup>2)</sup>		aktuel- ler EHG	maßgebl. LRT
					ha <sup>5)</sup>	An- zahl <sup>5)</sup>		
3260	Flüsse der planaren bis montanen Stufe mit Vegetation des <i>Ranunculon fluitantis</i> und des <i>Callitricho-Batrachion</i>	1,3	0,3	B	1,3	4	B	<b>X</b>
6120*	Trockene, kalkreiche Sandrasen	3,6	0,8	B	3,6	4	B	<b>X</b>
6510	Magere Flachland-Mähwiesen ( <i>Alopecurus pratensis</i> , <i>Sanguisorba officinalis</i> )	86,9	20,1	A	86,9	4	A	<b>X</b>
7140	Übergangs- und Schwingrasenmoore	0,3	0,1	C	0,3	1	C	-
9110	Hainsimsen-Buchenwald ( <i>Luzulo-Fagetum</i> )	8,7	2,0	B	8,7	2	B	<b>X</b>
9130	Waldmeister-Buchenwald ( <i>Asperulo-Fagetum</i> )	7,4	1,7	B	7,4	6	B	<b>X</b>
91D0*	Moorwälder	2,1	0,5	B	2,1	2	B	<b>X</b>
91E0*	Auen-Wälder mit <i>Alnus glutinosa</i> und <i>Fraxinus excelsior</i>	10,7	2,5	B	10,7	6	B	<b>X</b>
	<b>Summe:</b>	<b>194,7</b>	<b>45,0</b>		<b>194,7</b>	<b>46</b>		

\* = prioritär im Sinne der FFH-RL, <sup>1)</sup> Anpassung des SDB im Zuge der Planung, siehe Kap. 1.7, <sup>2)</sup> Jahr der Kartierung, <sup>3)</sup> nur LRT-Fläche innerhalb des Gebietes berücksichtigt, <sup>4)</sup> Anteil an Gesamtfläche des FFH-Gebietes, <sup>5)</sup> einschließlich Begleitbiotope

## 2.1 Natürliche eutrophe Seen mit einer Vegetation des *Magnopotamions* oder *Hydrocharitions* (LRT 3150)

### Bestand und Bewertung

Der LRT wird im Gebiet durch 17 Teilflächen mit einer Gesamtfläche von 73,7 ha repräsentiert. Dazu zählen der Mittlere Dolgensee, der Klosterwalder Karpfenteich, der Kleine Dolgensee, der vom Biber zum See angestaute Bereich des Trebowseegrabens, der Ragollinsee sowie drei Kleingewässer.

Die Habitatstrukturen sind für die Hälfte der Teilflächen hervorragend (A) ausgeprägt, da Verlandungsvegetation und aquatische Vegetation weitgehend den lebensraumtypischen Verhältnissen entsprechen. Dies gilt zum Beispiel für den Mittleren Dolgensee und den Klosterwalder Karpfenteich. Die restlichen Teilflächen wurden mit gut (B) (z. B. Kleiner Dolgensee, Ragollinsee) oder mit mittel bis schlecht (C) bewertet (z. B. Staugewässer am Trebowsee Graben). Das Arteninventar ist bei der Hälfte der Teilflächen des LRT vorhanden (A) (z. B. Mittlerer Dolgensee und Klosterwalder Karpfenteich), bei der anderen Hälfte der Teilflächen nur in Teilen vorhanden (C). Das Kriterium Beeinträchtigungen wurde aufgrund des hohen

Deckungsgrades von Hypertrophierungszeigern sowie der geringen von Makrophyten besiedelten Gewässertiefe für die überwiegende Anzahl von Gewässern (z. B. Ragollinsee, Mittlerer Dolgensee und Klosterwalder Karpfenteich) mit C (starke Beeinträchtigungen) bewertet.

Der Erhaltungsgrad des LRT 3150 auf Gebietsebene ist günstig (EHG B).

**Erhaltungsziele und Erhaltungsmaßnahmen für den LRT 3150**

Es sind keine Erhaltungsmaßnahmen für den LRT 3150 erforderlich.

**Entwicklungsziele und Entwicklungsmaßnahmen für den LRT 3150**

Zur Ursachenfindung für Nährstoffbelastung und Wassertrübung sowie zur darauf aufbauenden Ableitung gezielter Maßnahmen für den Ragollinsee ist ein limnologisches Gutachten zu erarbeiten einschließlich einer Analyse des Einzugsgebietes und einer Kontrolle des Fischbestandes. Daraus ergeben sich konkrete Maßnahmen zur Seerestaurierung, die aus seeinternen Maßnahmen (W161) wie z. B. einer Phosphor-Eliminierung sowie der Fischbestandsmanipulation (W63) bestehen können.

Zur langfristigen Vermeidung von Nährstoffeinträgen aus dem Ragollinsee in den unterhalb gelegenen Mittleren Dolgensee sollte eine Sohlschwelle im Ableiter Ragollinsee errichtet werden (W140).

Eine Maßnahme zur Verbesserung der Wasserqualität der gesamten Dolgenseenkette ist die Ausrüstung der Kläranlage Herzfelde mit einer zusätzlichen Phosphoreliminierungsstufe (vgl. Kap. 3.4).

Im Rahmen der Umsetzung ist zu beachten, dass die Maßnahmen aus wasserrechtlicher Sicht ggf. genehmigungs- bzw. erlaubnispflichtig sind und i. d. R. vorbereitende Untersuchungen erforderlich sind.

**Tab. 3: Entwicklungsmaßnahmen für den Lebensraumtyp LRT 3150 im FFH-Gebiet Dolgenseen-Ragollinsee**

Code	Maßnahme	ha	Anzahl der Flächen	Maßnahmenflächen-ID
W140	Setzen einer Sohlschwelle	-	1	2847NOZPP_001
W161	Technische Maßnahmen zur Seenrestaurierung	11,2	1	2847NO0059
W63	Massive Abfischung von Friedfischen und Ergänzung des Raubfischbestandes	11,2	1	2847NO0059

**2.2 Flüsse der planaren bis montanen Stufe mit Vegetation des *Ranunculion fluitantis* und des *Callitricho-Batrachion* (LRT 3260)**

**Bestand und Bewertung**

Im FFH-Gebiet wurden vier naturnahe Fließgewässerabschnitte, welche insgesamt 1,3 ha einnehmen, als LRT 3260 ausgewiesen.

Bei drei LRT-Flächen handelt es sich um Abschnitte des Trebowseegrabens, der die Dolgenseenkette durchfließt und miteinander verbindet. Zudem verläuft der Ableiter Ragollinsee zwischen dem Ragollinsee und dem Mittleren Dolgensee. Die Habitatstrukturen sind im Trebowseegraben je nach Abschnitt aufgrund der geringen Diversität, der kaum vorhandenen besonderen Sohlstrukturen, teilweise eingeschränkter Durchlässigkeit und aufgrund der Fließgewässerstrukturgüte (Strukturgüterklasse 4 bzw. 3) für zwei Abschnitte mit gut (B) und für einen Abschnitt mit mittel bis schlecht (C) bewertet. Der Ableiter Ragollinsee wurde aufgrund der hohen Übereinstimmung mit dem potenziell natürlichen Zustand mit her-

vorrangig (A) bewertet. Aufgrund der Beschattung sind kaum Pflanzenarten in den Fließgewässern vorhanden (B). Für den Trebowsee Graben wurde aufgrund des nach WRRL-Steckbrief mäßigen ökologischen Zustands der Gewässergüte, der eingeschränkten Durchgängigkeit im Bereich bestehender Querbauwerke eine starke Beeinträchtigung (C) festgestellt.

Der Erhaltungsgrad des LRT 3260 auf Gebietsebene ist günstig (EHG B).

**Erhaltungsziele und Erhaltungsmaßnahmen für den LRT 3260**

Es sind keine Erhaltungsmaßnahmen für den LRT 3260 erforderlich.

**Entwicklungsziele und Entwicklungsmaßnahmen für den LRT 3260**

Für die als LRT 3260 ausgewiesenen Abschnitte des Trebowsee Grabens sind laut Gewässerentwicklungskonzept (GEK) Obere Havel – Teil 1 b – (Lychener und Templiner Gewässer) (LFU 2016b) Maßnahmen festgelegt, die als Entwicklungsmaßnahmen in den Managementplan übernommen werden.

Im Rahmen der Umsetzung ist zu beachten, dass die Maßnahmen aus wasserrechtlicher Sicht ggf. genehmigungs- bzw. erlaubnispflichtig sind und i. d. R. vorbereitende Untersuchungen erforderlich sind.

**Tab. 4: Entwicklungsmaßnahmen für den LRT 3260 im FFH-Gebiet Dolgensee-Ragollinsee**

Code	Maßnahme <sup>1</sup>	ha	Anzahl der Flächen	Maßnahmenflächen-ID
W52	Einbau einer Fischaufstiegshilfe (69_07)	-	1	2847NWZPP_001
W51	Ersatz eines Sohlabsturzes durch eine Sohlgleite (69_02)	-	1	2847NWZPP_002
W53	Unterlassen bzw. Einschränken von Maßnahmen der Gewässerunterhaltung (79_99)	-	1	2847NOZLP_001 2847NWZLP_001

<sup>1</sup> in Klammern = Einzelmaßnahmentyp (EMNT) laut GEK, nachrichtliche Übernahme

**2.3 Trockene, kalkreiche Sandrasen (LRT 6120\*)**

**Bestand und Bewertung**

Im südwestlichen Teil des FFH-Gebietes nördlich des Trebowsee Grabens sind vier Teilflächen mit einer Gesamtlächengröße von ca. 3,5 ha als LRT 6120\* ausgewiesen.

Die Habitatstrukturen wurden für den überwiegenden Teil der Teilflächen als mittel bis schlecht (C) bewertet, da kaum Offenboden vorhanden ist und weil Raublatt-Schwingel als einziges typisches Horstgras nur einen geringen Teil der Fläche einnimmt. Bei einer Teilfläche wurde die Habitatstruktur mit gut (B) bewertet. Das Arteninventar ist bei mehr als der Hälfte der Teilflächen des LRT vorhanden (A), bei einer Teilfläche weitgehend vorhanden (B). Das Kriterium Beeinträchtigungen wurde für zwei Teilflächen mit A (keine bis geringe Beeinträchtigung), bewertet, da kein Gehölzaufwuchs vorhanden ist. Aufgrund der vorhandenen Verbuschungsgrade wurde eine Teilfläche mit mittleren (B) und eine Teilfläche mit starken (C) Beeinträchtigungen bewertet.

Der Erhaltungsgrad des LRT 6120\* auf Gebietsebene ist günstig (EHG B).

**Erhaltungsziele und Erhaltungsmaßnahmen für den LRT 6120\***

Die Weiterführung einer ein- bis zweischürigen Mahd (O114) auf Fläche 2847NW2008 mit Abtransport des Mähgutes (O118) wird empfohlen. Alternativ kann auch eine Beweidung der Fläche erfolgen.

Sollte die gegenwärtige Mahd auf Fläche 2847NW2005 zukünftig nicht mehr gewährleistet werden können, sind perspektivisch Pflegeverträge zur Mahd und zum Abtransport des Mähgutes anzustreben. Vorhandener Gehölzaufwuchs sollte aus den Pflegeflächen entfernt werden (O113).

Bei den Teilflächen ID 2847NW0388 und -NW0387, die derzeit keiner Nutzung unterliegen, ist mittelfristig eine kontinuierliche Pflege erforderlich, um die Standorte zu erhalten. Zunächst ist einmalig eine Gehölzbeseitigung auf beiden genannten Teilflächen notwendig (O113). Eine Mahd (O114) mit Abtransport des Mähgutes (O118) soll möglichst einmal im Jahr, zumindest aber alle 2-3 Jahre erfolgen. Optional wäre auch eine Beweidung der Flächen mit Schafen und Ziegen geeignet.

**Tab. 5: Erhaltungsmaßnahmen für den LRT 6120\* im FFH-Gebiet Dolgenseen-Ragollinsee**

Code	Maßnahme	ha	Anzahl der Flächen	Maßnahmenflächen-ID
O113	Entbuschung von Trockenrasen und Heiden	- <sup>1</sup>	3	2847NW2005 2847NW0387 2847NW0388
O114	Einschürige Mahd In Verbindung mit	3,6	4	2847NW2005 2847NW2008 2847NW0387 2847NW0388
O118	Beräumung des Mähgutes/ kein Mulchen	3,6	4	2847NW2005 2847NW2008 2847NW0387 2847NW0388
O33	<i>alternativ: Beweidung mit max. 1,4 RGVE/ha/a</i>	2,6	3	2847NW2008 2847NW0387 2847NW0388

<sup>1</sup> Angabe nicht möglich, Flächengröße ist abhängig vom jeweiligen Grad der Sukzession

**Entwicklungsziele und Entwicklungsmaßnahmen für den LRT 6120\***

Es sind keine Entwicklungsmaßnahmen für den LRT 6120\* erforderlich.

**2.4 Magere Flachland-Mähwiesen (*Alopecurus pratensis*, *Sanguisorba officinalis*) (LRT 6510)**

**Bestand und Bewertung**

Der LRT wird im FFH-Gebiet Dolgenseen-Ragollinsee von vier Teilflächen mit einer Gesamtgröße von 86,9 ha repräsentiert. Alle Standorte befinden sich nördlich der Dolgensee-Gewässerkette.

Die Habitatstrukturen sind auf allen Teilflächen gut (B), da sie eine mittlere Strukturvielfalt mit Ober-, Mittel- und Untergräsern sowie einen mittleren Deckungsgrad der Kräuter aufweisen. Das LRT-typische Arteninventar ist bei den Teilflächen mit den größten Flächenanteilen vorhanden (A), bei der Mähwiese südwestlich von Rieckshof nur in Teilen vorhanden (C) und bei der Teilfläche nördlich des Kleinen Dolgensees weitgehend vorhanden (B). Es sind keine nennenswerten Beeinträchtigungen (A) bekannt.

Der Erhaltungsgrad des LRT 6510 auf Gebietsebene ist hervorragend (EHG A).

**Erhaltungsziele und Erhaltungsmaßnahmen für den LRT 6510**

Die aktuelle Beweidung der Flächen 2847NW2012 und 2847NW0200 ist beizubehalten (O33). Optional ist auch eine 1-2 schürige Mahd der Flächen mit Beräumung des Mähgutes geeignet.

Die Mähutzung auf Flächen 2847NO2006 sowie 2847NW2200 ist beizubehalten (O114). Zudem ist ein Abtransport des Mähgutes erforderlich (Maßnahme O118). Optional ist auch eine Beweidung der Flächen als Pflegemaßnahme geeignet.

**Tab. 6: Erhaltungsmaßnahmen für den LRT 6510 im FFH-Gebiet Dolgenseen-Ragollinsee**

Code	Maßnahme	ha	Anzahl der Flächen	Maßnahmen-Flächen-ID
O33	Beweidung mit max. 1,4 RGVE/ha/a	36,3	2	2847NW2012 2847NW0200
O114	<i>alternativ: Mahd In Verbindung mit</i>	36,3	2	2847NW2012 2847NW0200
O118	<i>Beräumung des Mähgutes</i>	36,3	2	2847NW2012 2847NW0200
O114	Mahd In Verbindung mit	50,6	2	2847NO2006 2847NW2200
O118	Beräumung des Mähgutes	50,6	2	2847NO2006 2847NW2200
O33	<i>alternativ: Beweidung mit max. 1,4 RGVE/ha/a</i>	50,6	2	2847NO2006 2847NW2200

**Entwicklungsziele und Entwicklungsmaßnahmen für den LRT 6510**

Es sind keine Entwicklungsmaßnahmen für den LRT 6510 erforderlich.

**2.5 Hainsimsen Buchenwald (*Luzulo-Fagetum*) (LRT 9110)**

**Bestand und Bewertung**

Der LRT wird im Gebiet durch zwei Teilflächen mit einer Gesamtfläche von ca. 8,7 ha repräsentiert. Zudem wurden zwei insgesamt 12,5 ha große Entwicklungsflächen ausgewiesen.

Eine gute Ausprägung der Habitatstruktur (B) weist die Teilfläche 2847NW0403 auf. Der Bestand auf Fläche 2847NW0419 weist eine mittlere bis schlechte Ausprägung der Habitatstruktur (C) auf, da keine Reifephase auftritt und dementsprechend keine Altbäume und nur wenig Totholz vorhanden sind. Auf Fläche 2847NW0403 ist das Arteninventar mit einem hohen Anteil an charakteristischen Pflanzenarten und zwei LRT-kennzeichnenden Pflanzenarten weitgehend vorhanden (B). In der Teilfläche 2847NW0419 ist das Arteninventar durch 90 % lebensraumtypische Gehölzarten und zehn in der Krautschicht vorkommende charakteristische Pflanzenarten vorhanden (A). Die Teilfläche 2847NW0403 weist keine Beeinträchtigungen (A) auf, wohingegen bei der Teilfläche 2847NW0419 aufgrund der früheren Durchforstung und 10 % Störzeigern in der Bodenvegetation mittlere Beeinträchtigungen (B) vorliegen.

Der Erhaltungsgrad des LRT 9110 auf Gebietsebene ist günstig (EHG B).

**Erhaltungsziele und Erhaltungsmaßnahmen für den LRT 9110**

Es sind keine Erhaltungsmaßnahmen für den LRT 9110 erforderlich.

**Entwicklungsziele und Entwicklungsmaßnahmen für den LRT 9110**

Auf den Entwicklungsflächen sollten hiebreife Kiefern sukzessive entnommen (F91) und vorhandene Naturverjüngung heimischer Laubbaumarten übernommen werden (F14). Klein-(Flächen) und Strukturen sind im Bestand zu belassen (F59).

**Tab. 7: Entwicklungsmaßnahmen für den LRT 9110 im FFH-Gebiet Dolgenseen-Ragollinsee**

Code	Maßnahme	ha	Anzahl der Flächen	Maßnahmen-Flächen-ID
F91	Mischungsregulierung zugunsten der Baumarten der natürlichen Waldgesellschaften	12,5	2	2847NW0386 2847SW0030
F14	Übernahme vorhandener Naturverjüngung standortheimischer Baumarten	12,5	2	2847NW0386 2847SW0030
F59	Belassen von Zufalls- bzw. störungsbedingten Klein-(Flächen) und Strukturen	12,5	2	2847NW0386 2847SW0030

## 2.6 Waldmeister Buchenwald (*Asperulo-Fagetum*) (LRT 9130)

### **Bestand und Bewertung**

Der LRT wird im Gebiet durch fünf Teilflächen mit einer Flächengröße von insgesamt 6,8 ha repräsentiert. Zudem wurden vier Standorte mit einer Gesamtfläche von 14,4 ha als Entwicklungsflächen des LRT 9130 ausgewiesen.

Aufgrund des geringen Totholzanteils und der fehlenden Reifephase wurde die Ausprägung der Habitatstruktur für nahezu alle Teilflächen mit mittel bis schlecht (C) eingestuft. Das Arteninventar ist bei einer Teilfläche mit elf charakteristischen, davon drei LRT-kennzeichnenden Arten vorhanden (A), bei zwei Teilflächen weitgehend vorhanden (B), da nur zwei LRT-kennzeichnenden Arten vorhanden sind und bei zwei Teilflächen nur in Teilen vorhanden (C), da nur eine LRT-kennzeichnende Art vorkommt. Relevante Beeinträchtigungen bestehen lediglich durch die Wirkungen der Durchforstung auf der Teilfläche nordöstlich der Klosterwalder Mühle (B).

Der Erhaltungsgrad des LRT 9130 auf Gebietsebene ist günstig (EHG B).

### **Erhaltungsziele und Erhaltungsmaßnahmen für den LRT 9130**

Es sind keine Erhaltungsmaßnahmen für den LRT 9130 erforderlich.

### **Entwicklungsziele und Entwicklungsmaßnahmen für den LRT 9130**

Auf der Entwicklungsfläche 2847NW2013 sollten hiebsreife Kiefern sukzessive entnommen (F91) und vorhandene Naturverjüngung heimischer Laubbaumarten übernommen werden (F14) werden. Klein-(Flächen) und Strukturen sollten im Bestand belassen werden (F59).

**Tab. 8: Entwicklungsmaßnahmen für den Lebensraumtyp 9130 im FFH-Gebiet Dolgenseen-Ragollinsee**

Code	Maßnahme	ha	Anzahl der Flächen	Maßnahmenflächen-ID
F91	Mischungsregulierung zugunsten der Baumarten der natürlichen Waldgesellschaften	1,0	1	2847NW2013
F14	Übernahme vorhandener Naturverjüngung standortheimischer Baumarten	1,0	1	
F59	Belassen von Zufalls- bzw. störungsbedingten Klein-(Flächen) und Strukturen	1,0	1	



## 2.7 Moorwälder (LRT 91D0\*)

### **Bestand und Bewertung**

Im FFH-Gebiet Dolgensee-Ragollinsee ist der prioritäre LRT 91D0 als Subtyp 91D1\* Birken-Moorwald auf zwei Teilflächen ausgeprägt. Zudem wurde eine 0,4 ha große Entwicklungsfläche ausgewiesen.

Aufgrund der geringen Anzahl von Biotop- und Altbäumen sowie des geringen Totholzanteils wurde die Ausprägung der Habitatstruktur für beide Standorte der LRT 91D0\* mit mittel bis schlecht (C) eingestuft. Das Arteninventar ist bei der größeren Teilfläche mit einer hohen Zahl an charakteristischen, davon sechs LRT-kennzeichnenden Arten vollständig vorhanden (A). Bei der anderen Teilfläche deckt die LRT-typischen Baumschicht nur einen Anteil von < 70 % (C). Bei der größeren Teilfläche wurden keine bewertungsrelevanten Beeinträchtigungen festgestellt (A). Bei der Teilfläche südwestlich des Ragollinsees wurden deutliche Beeinträchtigungen (C) aufgrund der starken Entwässerung festgestellt.

Der Erhaltungsgrad des LRT 91D0\* auf Gebietsebene ist günstig (EHG B).

### **Erhaltungsziele und Erhaltungsmaßnahmen für den LRT 91D0\***

Es sind keine Erhaltungsmaßnahmen für den LRT 91D0\* erforderlich.

### **Entwicklungsziele und Entwicklungsmaßnahmen für den LRT 91D0\***

Bei dem Niedermoor 2847NO0069 sollte geprüft werden, ob der nach Osten führende Graben noch eine Entwässerungsfunktion hat und ggf. sollte ein Stau errichtet werden.

**Tab. 9: Entwicklungsmaßnahmen für den Lebensraumtyp LRT 91D0\* im FFH-Gebiet Dolgensee-Ragollinsee**

Code	Maßnahme	ha	Anzahl der Flächen	Maßnahmenflächen-ID
W141	Errichtung eines Staubauwerkes	-	1	2847NOZPP_003

## 2.8 Auen-Wälder mit *Alnus glutinosa* und *Fraxinus excelsior* (*Alno-Padion*, *Alnion incanae*, *Salicion albae*) (LRT 91E0\*)

### **Bestand und Bewertung**

Im FFH-Gebiet Dolgensee-Ragollinsee ist der LRT 91E0\* auf fünf Teilflächen mit einer Gesamtgröße von 10,3 ha ausgeprägt. Darüber hinaus ist kleinflächig eine Teilfläche als Begleitbiotop des LRT 91E0\* mit einer Flächengröße von ca. 0,4 ha ausgewiesen.

Alle Teilflächen weisen aufgrund der fehlenden Reifephase der Baumschicht auf mindestens 25 % sowie wegen des geringen Anteils von Biotop- und Altbäumen sowie des Totholzes nur eine mittlere bis schlechte Ausprägung der Habitatstruktur (C) auf. Da jeweils drei bis vier LRT-kennzeichnende Arten vorkommen, ist das Arteninventar bei der überwiegenden Anzahl der Teilflächen weitgehend vorhanden (B). Auf Fläche 2847NO0045 ist das Arteninventar vorhanden (A), da fünf LRT-kennzeichnende Arten vorhanden sind. Für keine der Teilflächen wurden Beeinträchtigungen festgestellt (A).

Der Erhaltungsgrad des LRT 91E0\* auf Gebietsebene ist günstig (EHG B).

### **Erhaltungsziele und Erhaltungsmaßnahmen für den LRT 91E0\***

Es sind keine Erhaltungsmaßnahmen für den LRT 91E0\* erforderlich.

**Entwicklungsziele und Entwicklungsmaßnahmen für den LRT 91E0\***

Es sind keine Entwicklungsmaßnahmen für den LRT 91E0\* erforderlich.

**3 Ziele und Maßnahmen für Arten des Anhangs II der FFH-Richtlinie**

Im Standarddatenbogen sind für das FFH-Gebiet fünf Arten des Anhangs II der FFH-RL gemeldet. Im Rahmen der Bestandserhebungen (GBST 2019a, 2019b, MAUERSBERGER 2018, K&S UMWELTGUTACHTEN 2019) konnten alle maßgeblichen Arten bestätigt und bewertet werden.

**Tab. 10: Übersicht der Arten des Anhangs II FFH-RL im FFH-Gebiet Dolgenseen-Ragollinsee**

Art	Angaben SDB		Ergebnis der Kartierung/Auswertung		
	Populationsgröße <sup>1</sup>	EHG	Aktueller Nach-	Habitatfläche im FFH-Gebiet in ha <sup>2</sup>	maßgebliche Art
Biber ( <i>Castor fiber</i> )	p	C	2018	- (122,5)	X
Fischarter ( <i>Lutra lutra</i> )	p	B	2018	432,1	X
Großes Mausohr ( <i>Myotis myotis</i> )	p	C	2018	79,0	X
Bitterling ( <i>Rhodeus amarus</i> )	p	C	2018	20,2 (42,1)	X
Große Moosjungfer ( <i>Leucorrhinia pectoralis</i> )	p	B	2018	1,5	X

<sup>1)</sup> p = Art vorhanden <sup>2)</sup> Jahr der Kartierung: 2018, Flächenangabe in Klammern = potenzielle Habitate

**3.1 Biber – *Castor fiber***

**Bestand und Bewertung**

Im FFH-Gebiet wurden sieben potenzielle Habitate im Sinne von Entwicklungsflächen ermittelt.

Mögliche verkehrsbedingte Gefährdungen für Biber bestehen an der Kreisstraße K 7351 zwischen den Ortschaften Kreuzkrug und Herzfelde am Nordostufer des Mittleren Dolgensees, die unmittelbar entlang des Mittleren Dolgensees sowie am Ostufer des Ragollinsees verläuft (Kreuzungsbauwerk 745-02). Die Landesstraße L 217 überquert den Trebowseeegraben südlich von Gleuenhof, wobei der Durchlass für den Biber nicht passierbar ist (Kreuzungsbauwerk 745-04). Der Durchlass des Gleuenseezuflusses an der Landesstraße L217 ist verstopft (Kreuzungsbauwerk 745-05). Biber-Totfunde sind im FFH-Gebiet und der näheren Umgebung nicht gemeldet worden.

Die Ausbreitung im Biotopverbund über den direkten Wasserweg ist nur in Richtung Westen möglich. Der Biberdamm im Bereich des potenziellen Habitates Castfibe001 am Trebowseeegraben nördlich des Mittleren Dolgensees ist in geringem Maße geschlitzt worden. Der Biberdamm im Bereich des potenziellen Habitates Castfibe006 am Trebowseeegraben zwischen dem Kleinen Dolgensee und der Straße L 217 wurde bereits beräumt.

**Erhaltungsziele und Erhaltungsmaßnahmen für den Biber**

Es sind keine Erhaltungsmaßnahmen für den Biber erforderlich.

### **Entwicklungsziele und Entwicklungsmaßnahmen für den Biber**

Die Entwicklungsmaßnahmen für den Biber sind identisch mit den in Kap. 3.2 für den Fischotter dargestellten Maßnahmen.

Darüber hinaus sollte südlich von Herzfelde am Auslauf des Trebowseegrabens aus dem Großen Dolgensee geprüft werden, ob eine Erhöhung/ Erweiterung der Holzbrücke über den vorhandenen Wanderweg erfolgen kann (B27).

**Tab. 11: Entwicklungsmaßnahmen für den Biber im FFH-Gebiet Dolgensee-Ragollinsee**

Code	Maßnahme	ha	Anzahl der Flächen	Maßnahmenflächen-ID (Punkt)
B27	Umbau bestehender Brückenanlagen	–	1	2847NOZPP_002

### **3.2 Fischotter – *Lutra lutra***

#### **Bestand und Bewertung**

Aufgrund des hohen Anteils an Gewässern und Feuchtlebensräumen und seiner Störungsarmut ist das gesamte FFH-Gebiet als ein zusammenhängendes Fischotterhabitat einzustufen (Lutrlutr001).

Im Land Brandenburg wird die Fischotterpopulation mit A bewertet. Im Bereich des FFH-Gebietes wurden 19 Fischotter-Totfunde, vor allem an der Bundesstraße B 109, gemeldet. Von den fünf innerhalb des Gebietes gelegenen bzw. unmittelbar an das Gebiet angrenzenden Kreuzungsbauwerken wurden drei als nicht otterschutzgerecht ausgebaut bewertet, da diese eine hohe Gefährdung für den Fischotter darstellen. Die Ausbreitung im Biotopverbund über den direkten Wasserweg ist nur in Richtung Westen möglich.

Der Erhaltungsgrad des Fischotters auf Gebietsebene ist günstig (EHG B).

#### **Erhaltungsziele und Erhaltungsmaßnahmen für den Fischotter**

Es sind keine Erhaltungsmaßnahmen für den Biber erforderlich.

#### **Entwicklungsziele und Entwicklungsmaßnahmen für den Fischotter**

An folgenden Standorten sollen fischottergerechte Querungsmöglichkeiten geschaffen werden:

- Aufstellen von Hinweisschildern (Otterwechsel/ Wildwechsel) (2847NOZPP\_004)
- Vergrößerung des Durchlass-Querschnittes, Aufstellen von Hinweisschildern (2847NWZPP\_003).
- Vergrößerung des Durchlass-Querschnittes (2847NWZPP\_004)

Zur örtlichen und baulichen Konkretisierung der Maßnahmen sind vor Umsetzung in der Regel entsprechende vorbereitende Untersuchungen und Abstimmungen erforderlich. Zudem ist zu beachten, dass die Maßnahmen ggf. aus wasserrechtlicher Sicht genehmigungspflichtig sind.

**Tab. 12: Entwicklungsmaßnahmen für den Fischotter im FFH-Gebiet Dolgensee-Ragollinsee**

Code	Maßnahme	ha	Anzahl der Flächen	Maßnahmenflächen-ID (Punkt)
B8	Sicherung oder Bau von Biber- und Otterpassagen an Verkehrsanlagen	–	3	2847NOZPP_004 2847NWZPP_003 2847NWZPP_004

### **3.3 Großes Mausohr – *Myotis myotis***

#### ***Bestand und Bewertung***

Das Große Mausohr wurde am Trebwosee-Graben nördlich des Dalgensees sowie südlich des Klosterwalder Karpfenteiches nachgewiesen. Es wurde eine 79,4 ha große Habitatfläche ausgewiesen.

Darüber hinaus sind zwei Wochenstuben des Großen Mausohrs im Einzugsgebiet des FFH-Gebietes sowie ein Winterquartier bekannt (K&S UMWELTGUTACHTEN 2019, LFU 2018).

Der Zustand der Population sowie das Jagdgebiet wurden mit C (ungünstig) bewertet. Beeinträchtigungen sind nicht bekannt.

Der Erhaltungsgrad des Großen Mausohrs auf Gebietsebene ist ungünstig (EHG C).

#### ***Erhaltungsziele und Erhaltungsmaßnahmen für das Große Mausohr***

Das Große Mausohr profitiert von den Maßnahmen zum Erhalt und zur Entwicklung naturnaher Wälder, welche bereits in Kap. 2.5-2.8 erläutert werden. Besonders wichtig ist eine Verbesserung des Quartierangebots und der Strukturvielfalt. Stehendes Totholz sowie Höhlenbäume, die potenzielle Quartiere darstellen, sollten erhalten und geschützt werden. Die Heckenstrukturen, Bäche, Waldränder, Gebäude und Feldraine zwischen den außerhalb des FFH-Gebietes gelegenen Wochenstuben und Winterquartieren sollen erhalten und gefördert werden.

#### ***Entwicklungsziele und Entwicklungsmaßnahmen für das Große Mausohr***

Es sind keine Entwicklungsmaßnahmen für das Große Mausohr erforderlich.

### **3.4 Bitterling – *Rhodeus amarus***

#### ***Bestand und Bewertung***

Der Bitterling wurde in einer der zwei untersuchten Flächen nachgewiesen, so dass diese als Habitatfläche bewertet werden konnte (20,2 ha groß). Die Fläche ohne Nachweis sowie fünf weitere potenzielle Habitatflächen werden als Entwicklungsflächen deklariert.

Der Klosterwalder Karpfenteich besitzt nahezu vollständig naturnahe Uferstrukturen. Anthropogene Veränderungen konnten nicht ausgemacht werden (A). Hinsichtlich des Lebensraumverbundes wird der Parameter „Isolationsgrad/ Fragmentierung“ bei der Habitatqualität ebenfalls nur mit „hervorragend“ (A) erachtet werden. Im Karpfenteich Klosterwalde werden keine Unterhaltungsmaßnahmen durchgeführt (A). Die Nährstoffbelastung liegt deutlich über den Ansprüchen der Art (C).

Der Erhaltungsgrad des Bitterlings auf Gebietsebene ist ungünstig (EHG C).

#### ***Erhaltungsziele und Erhaltungsmaßnahmen für den Bitterling***

Zur Verbesserung der Wasserqualität der gesamten Dalgenseenkette, insbesondere aber des Mittleren Dalgensees, ist die Kläranlage Herzfelde mit einer zusätzlichen Phosphoreliminierungsstufe (W161) auszurüsten (Übereinstimmung mit GEK-Maßnahme 58146\_293\_M003).

Im Rahmen der Umsetzung ist zu beachten, dass die Maßnahmen aus wasserrechtlicher Sicht ggf. genehmigungs- bzw. erlaubnispflichtig sind und i. d. R. vorbereitende Untersuchungen erforderlich sind.

**Tab. 13: Erhaltungsmaßnahmen für den Bitterling im FFH-Gebiet Dolgensee-Ragollinsee**

Code	Maßnahme	ha	Anzahl der Flächen	Maßnahmenflächen-ID
W161	Technische Maßnahmen zur Seenrestaurierung (03_99)	-	1	2847NOZPP_005

<sup>1</sup> in Klammern = Einzelmaßnahmentyp (EMNT) laut GEK, nachrichtliche Übernahme

### **Entwicklungsziele und Entwicklungsmaßnahmen für den Bitterling**

Zur Ursachenfindung der schlechten Wasserqualität des als Entwicklungsfläche für den Bitterling ausgewiesenen Ragollinsees sind bereits Maßnahmen in Kap. 2.1 aufgeführt. Weitere Maßnahmen, die zur Aufwertung der Entwicklungsflächen beitragen, werden im Kap. 2.2 genannt.

### **3.5 Große Moosjungfer - *Leucorrhinia pectoralis***

#### **Bestand und Bewertung**

Auf beiden untersuchten Standorten gelang ein Nachweis der Großen Moosjungfer (Leucpect001, Leucpect002). Die Habitate nehmen gemeinsam eine Fläche von 1,4 ha ein.

Der Zustand der Population ist bei der Habitatfläche Leucpect001 hervorragend (A) und bei Leucpect002 mit ungünstig (C) zu bewerten, während die Habitatqualität beider Flächen günstig (A) ist. Am Ragollinsee ist das aktuelle Habitat durch einen Biberstau in der Abflussrinne zum Dolgensee entstanden. Sollte der Damm brechen und nicht mehr unterhalten werden, würde der Wasserstand soweit absinken, dass der Lebensraum der Moosjungfer an dieser verschwinden würde. Der geringe Reproduktionserfolg bei Leucpect002 ist womöglich einem sehr hohen Fischbestand (C) geschuldet.

Der Erhaltungsgrad der Großen Moosjungfer auf Gebietsebene ist günstig (EHG B).

#### **Erhaltungsziele und Erhaltungsmaßnahmen für die Große Moosjungfer**

Es sind keine Erhaltungsmaßnahmen für die Große Moosjungfer erforderlich.

#### **Entwicklungsziele und Entwicklungsmaßnahmen für die Große Moosjungfer**

Der Biberstau sollte zur langfristigen Wasserhaltung und somit zur Sicherung des Habitates der Großen Moosjungfer durch eine Sohlschwelle ersetzt werden (Kap. 2.1).

## **4 Bedeutung der im Gebiet vorkommenden Lebensraumtypen und Arten für das europäische Netz Natura 2000**

Die Bedeutung der im Gebiet vorkommenden maßgeblichen LRT/ Arten für das FFH-Gebiet Dolgensee-Ragollinsee ist in folgender Übersicht dargestellt. Sie weist für die Prioritätensetzung im Rahmen der Maßnahmenumsetzung Bedeutung auf.

**Tab. 14: Bedeutung der im Gebiet Dolgensee-Ragollinsee vorkommenden LRT/ Arten für das europäische Netz Natura 2000**

LRT/Art	Priorität <sup>1)</sup>	EHG <sup>2)</sup>	Schwerpunkt- raum für Maß- nahmen-umset- zung <sup>3)</sup>	Erhaltungszustand der konti- nentalen Region (grün, gelb od. rot nach Ampelschema ge- mäß Bericht nach Art. 17. FFH- RL) <sup>4)</sup>
LRT 3150	-	B	x <sup>5)</sup>	U2
LRT 3260	-	B	-	U1

LRT/Art	Priorität <sup>1)</sup>	EHG <sup>2)</sup>	Schwerpunkt- raum für Maß- nahmen-umset- zung <sup>3)</sup>	Erhaltungszustand der konti- nentalen Region (grün, gelb od. rot nach Ampelschema ge- mäß Bericht nach Art. 17. FFH- RL) <sup>4)</sup>
LRT 6120*	x	B	-	U2
LRT 6510	-	A	-	U2
LRT 7140	-	C	-	U1
LRT 9110	-	B	-	FV
LRT 9130	-	B	-	FV
LRT 91D1*	x	B	-	U2
LRT 91E0*	x	B	-	U2
Biber	-	C	-	FV
Fischotter	-	C	-	U1
Großes Mausohr	-	C	-	U1
Bitterling	-	C	-	FV
Große Moosjungfer	-	B	x <sup>6)</sup>	U1

Erläuterungen: <sup>1)</sup> gemäß Anhang I und II der FFH-RL als prioritär eingestuft; <sup>2)</sup> Erhaltungsgrad (A = hervorragend, B = gut, C = mittel bis schlecht); <sup>3)</sup> LRT/ Arten befinden sich innerhalb des durch das Land Brandenburg ausgewählten Schwerpunktraumes für die Maßnahmenumsetzung des LRT/ der Art; <sup>4)</sup> FV = günstig, U1 = ungünstig - unzureichend, U2 = ungünstig – schlecht; <sup>5)</sup> das ursprünglich gemeldete FFH-Gebiet 147 Platkowsee-Netzowsee-Metzelthin ist als Schwerpunktraum zur Maßnahmenumsetzung für den LRT 3150 eingestuft worden, wobei im Teilgebiet Dolgenseen-Ragollinsee kein Nachweispunkt verzeichnet ist; <sup>6)</sup> das ursprünglich gemeldete FFH-Gebiet 147 Platkowsee-Netzowsee-Metzelthin ist als Schwerpunktraum zur Maßnahmenumsetzung für die Große Moosjungfer eingestuft worden, wobei im Teilgebiet Dolgenseen-Ragollinsee ein Nachweispunkt verzeichnet ist

Die Bedeutung eines LRT oder einer Art für das europäische Netz Natura 2000 ist am höchsten, wenn:

- ein hervorragender Erhaltungsgrad des LRT/ der Art auf Gebietsebene gegeben ist.
- es sich um einen prioritären LRT/ prioritäre Art handelt (Art. 1 d) FFH-RL).
- der LRT/ die Art sich innerhalb des Schwerpunktraumes für die Maßnahmenumsetzung befindet
- für den LRT/ die Art ein europaweit „ungünstiger“ Erhaltungszustand innerhalb und außerhalb von FFH-Gebieten gemäß dem Bericht nach Art. 17 FFH-RL gegeben ist.

Weist ein LRT bzw. eine Art aktuell einen ungünstigen Erhaltungsgrad im Gebiet auf, so zeigt dies i. d. R. einen ungünstigen Zustand für das Netz Natura 2000 an und ist daher maßgeblich für die Planung und Umsetzung erforderlicher Maßnahmen. Im FFH-Gebiet betrifft das den LRT 7140 (für das Schutzgebiet nicht maßgeblicher LRT) sowie die Habitate von Biber, Fischotter, Bitterling und Großem Mausohr. Eine besondere Verantwortung in Bezug auf den Erhalt war im ursprünglich gemeldeten FFH-Gebiet 147 Platkowsee-Netzowsee-Metzelthin für den LRT 3150 und die Habitate der Großen Moosjungfer gegeben. Vom LRT 3150 ist jedoch in LfU (2017) kein Nachweispunkt im Teilgebiet Dolgenseen-Ragollinsee vorhanden. Für die Große Moosjungfer ist ein Nachweispunkt im FFH-Gebiet Dolgenseen-Ragollinsee vorhanden, so dass das Schutzgebiet für die Große Moosjungfer einen Schwerpunktraum in Bezug auf die Umsetzung von Erhaltungs-/ Entwicklungsmaßnahmen darstellt.



## 5 Literaturverzeichnis, Datengrundlagen

GBST – GEWÄSSERBIOLOGISCHE STATION KRATZEBURG (2019a): Erfassung und Bewertung des Bitterlings im FFH-Gebiet Dolgensee-Ragollinsee. Gutachten im Auftrag der UmweltPlan GmbH Stralsund.

GBST – GEWÄSSERBIOLOGISCHE STATION KRATZEBURG (2019b): Erfassung und Bewertung der Habitate des Fischotters und des Bibers im FFH-Gebiet Dolgensee-Ragollinsee. Gutachten im Auftrag der UmweltPlan GmbH Stralsund.

GBST – GEWÄSSERBIOLOGISCHE STATION KRATZEBURG (2019c): Kartierung ausgewählter Gewässer im FFH-Gebiet Dolgensee-Ragollinsee mit Gewässersteckbriefen. Gutachten im Auftrag der UmweltPlan GmbH Stralsund.

K & S UMWELTGUTACHTEN (2019): Kartierungsbericht zur Erarbeitung von Managementplänen für das FFH-Gebiet „Dolgensee-Ragollinsee“ (DE 2847-306) für das Große Mausohr (*Myotis myotis*), Gutachten im Auftrag der UmweltPlan GmbH Stralsund.

LFU – LANDESAMT FÜR UMWELT BRANDENBURG (2016a): Handbuch zur Managementplanung für FFH-Gebiete im Land Brandenburg.

LFU – LANDESAMT FÜR UMWELT BRANDENBURG (2016b): Gewässerentwicklungskonzept Obere Havel – Teil 1 b – (Lychener und Templiner Gewässer), Endbericht, Potsdam.

LFU – Landesamt für Umwelt Brandenburg (2017): Lebensraumtypen und Arten des Anhangs I und II der FFH-Richtlinie für die Brandenburg eine besondere Verantwortung trägt - Ermittlung landesweiter Prioritäten zur Umsetzung von Erhaltungsmaßnahmen.

LFU – LANDESAMT FÜR UMWELT BRANDENBURG (2018): Artendaten, Stand: 2018.

MAUERSBERGER, R. (2018): Erfassung und Bewertung von Anhang II-Libellenarten im FFH-Gebiet Dolgensee-Ragollinsee. Gutachten im Auftrag der UmweltPlan GmbH Stralsund.

**Ministerium für Landwirtschaft,  
Umwelt und Klimaschutz  
des Landes Brandenburg**

Referat Öffentlichkeitsarbeit, Internationale Kooperation

Henning-von-Tresckow-Straße 2-13, Haus S  
14467 Potsdam

Telefon: 0331 866-7237

Telefax: 0331 866-7018

E-Mail: [bestellung@mluk.brandenburg.de](mailto:bestellung@mluk.brandenburg.de)

Internet: <https://mluk.brandenburg.de>

