

Népdalaink dallama

A dallamszerkezet

A dallam szerkezete az egyes dallamrészek magassági viszonyaiból alakul. A magyar népdalok dallamrajz szempontjából két nagy csoportot alkotnak. Az *ereszkedő dallamszerkezet*ekben a kezdő sor általában magasabb hangokból áll, mint a zárósor. A *kupolás szerkezetű* dallamokban a kezdő és záró sor azonos magasságú, a középső sorok általában magasabb járásúak.

A zárósornál mélyebb kezdősorú dallamokat a magyar népdalok közt nem találunk. (Az ilyen dalszerkezet pl. népies műdalainkra jellemző.)

A dallam egy-egy sora lehet magasan, középen és mélyen járó. Magasan járó sornak azt nevezzük, amelyben a hangok többsége a kvinthang feletti rétegben mozog, s nem érinti a terenél mélyebb rétegeket.

1.



Du-na-par-ton van egy-ma-lom...

2.



A cit-rusfa le-ve-les-tül á-gas-túl...

E fejezet népdalpéldáinak záróhangja mind egyvonalas *d*. A középen járó sorok általában a tere és a szext közötti hangokból épülnek.

1.



Va-sár-nap bort inni...

2.



Ne füt-yöréssz, ne fű-työ-réssz...

A mélyen járó dallamsorok az alaphangot vagy az annál mélyebb hangokat érintik, és általában a kvartig, kvintig emelkednek.

1.



Most-jö-vök Gyú-lá-ról...

2.

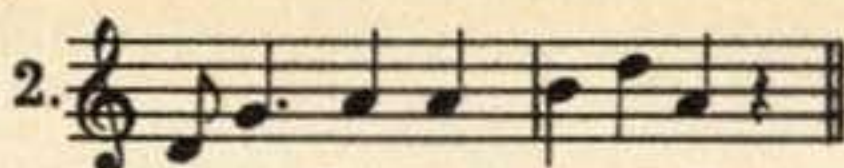


Búj-dosik az árva ma-dár...

A három sortípus között számos átmenet akad. Egy-egy soron belül is lehetséges nagyfokú ereszkedés, illetve emelkedés.



Forráskútnál elalud - tam...



Ez a kis-lány gyöngyöt fűz...

A népdalsorok dallamvonala még számos árnyalatot mutat. Így pl. az ereszkedő sor lehet simán és hullámzóan lejtő. Előfordulnak a dallamsorban domborulatok, hullámvölgyek stb. Mindezek magasan, középen, mélyen vagy éppen több magasságrégiót érintve is jelentkeznek.

Általánosságban a többé-kevésbé hasonló dallamvonalú népdalokat tartjuk variánsoknak. Népdalaink dallamszerkezetén alapszik a magyar népdalok legújabb rendje.

FELADATOK

1. Keressünk olyan népdalokat, melyekben a kezdő sor magasabb járású, mint a zárósor!
2. Rendszerezük az előző feladat népdalait a következő szempontok szerint:
 - a) az első két sor magasan járó, a második kettő mélyen járó legyen;
 - b) csak az első sor legyen magasan járó;
 - c) a kezdősor magasan és mélyen járó legyen;
 - d) a zárósorban is legyen magasan járó dallamrészlet!
3. Keressünk olyan népdalokat, melyekben a kezdő és záró sor azonos magasságú!
4. Rendszerezük az előző feladat népdalait a következő szempontok szerint:
 - a) a szélső sorok legfeljebb ötféle hangmagasságot érjentsenek;
 - b) a szélső sorok oktávot járjanak be;
 - c) a kezdő sor ereszkedő dallamvonalú legyen;
 - d) a kezdő sor dallamvonala domború legyen.
5. Keressünk minél változatosabb dallamrajzú népdalsorokat!

A hangterjedelem (ambitus)

Egy dal hangterjedelmének, ambitusának meghatározásához ismernünk kell a legmélyebb és legmagasabb hangját. Ezt nem nehéz megtalálnunk. Sőt, a legmélyebb és legmagasabb hang közti intervallummal kifejezhetjük az ambitus nagyságát is. Nem mindegy azonban, hogy az ambitust megjelölő hangköz hogyan helyezkedik el a záróhanghoz viszonyítva!

Parlando, rubato





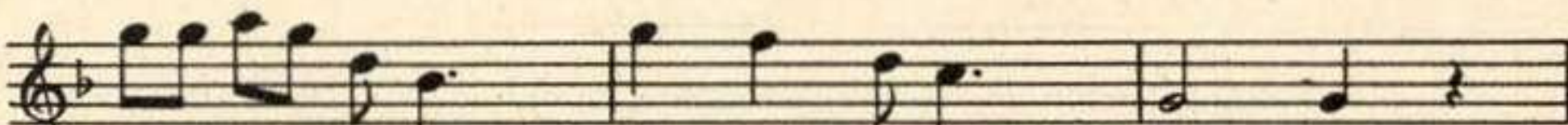
Én Is - te - nēm, vëdd ki a szí - ve - met.



Vëdd ki, vëdd ki, én Is - te - nēm, s tégy ëgy követ o - da,



Hogy në fájjon, ne sa - jog - jon az én szí - vem so - ha !



Csil - la - gok, csil - la - gok, szé - pen ra - gyog - ja - 'ok,



A sze - gény le - gény - nek u - tat mu - tas - sa - tok.



Mu - tas - sa - tok u - tat a sze - gény le - gény - nek,



Nem ta - lál - ja há - zát a sze - re - tő - jé - nek.

Mindkét dal hangterjedelme decima.



Dankó Pista dalának legmélyebb hangja a finálistól kis szext távolságra lefelé van, legmagasabb hangja viszont tiszta kvinttel a záróhang felett.

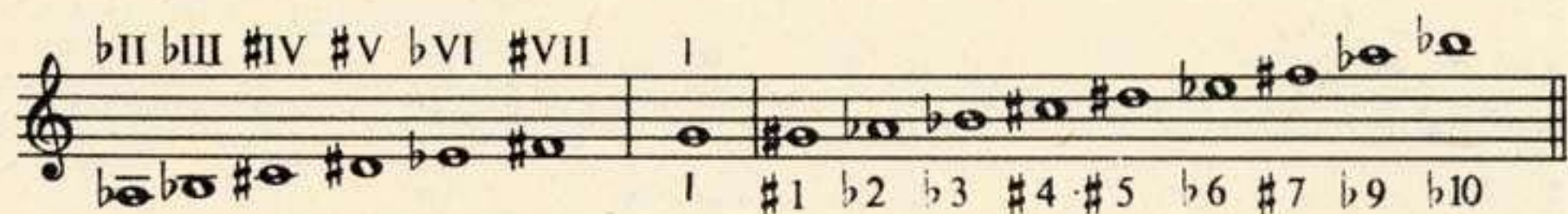
A népdalban a finális egyszersmind a dallam legmélyebb hangja, tehát a teljes kis decima ambitus a záróhang felett van.

Valamely népdal hangterjedelméről hű képet csak akkor kapunk, ha a legmélyebb és a legmagasabb hangot a finális magasságához viszonyítjuk. A dallamok különböző hangmagasságát számokkal jelöljük. A finális I, a nála magasabb hangokat arab számjegyek, a mélyebbeket római számjegyek mutatják. A záróhanghoz mért különböző intervallumokat a *mixolíd* skála hangjaihoz hasonlítjuk.

Nemzetközi megegyezés szerint ui. a népdalokat tudományos kiadványokban egyvonalas *g* záróhangra transzponáljuk. A *g*-re végződő törzshangos skála pedig a mixolíd.



A mixolíd hangsor hangjaitól eltérő magasságokat a megfelelő módosítójelekkel jelölik.



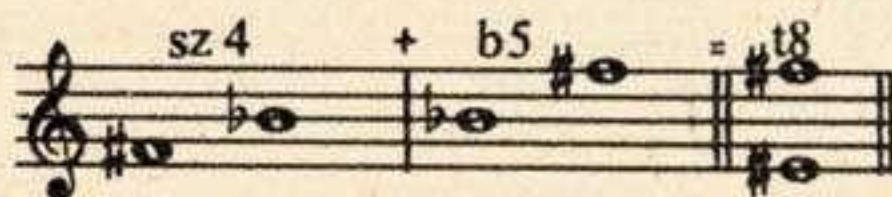
A decima hangterjedelmű műdal és népdal pontos ambitusjelzése: \flat III—5, illetve 1— \flat 10.

Ha a népdal záróhangja nem *g*, akkor természetesen a mixolíd alaphangsort is transzponálnunk kell. Jól jegyezzük meg, hogy a záróhangtól felfelé számított kis hangközök közül a kis szeptim 7 számjelzése elé nem kell \flat , mert a mixolídban kis szeptim van. Ugyanez érvényes a finális alatti hetedik fokra is. A nagy szeptimet jelző 7, VII elé viszont kereszt szükséges. A következő táblázatban néhány gyakrabban előforduló záróhanghoz tartozó számjelzések megfejtésére adunk példát. Töltsük ki az üres rovatokat! (Lásd 109. l.)

Kromatikus hangközök

Dankó Pista dalának harmadik sorában *cisz*-t is, *c*-t is éneklünk. A *cisz*—*c* prim hangköz, bár nem azonos hangmagasságok. A két hang egymástól *bő* vagy *bővített prim* (*b1*) távolságra van. Ha a két hang a dallamban egymást követi, kromatikus fordulatról beszélünk. Ezért a *bő* primet *kromatikus prim*-nek is nevezhetjük.

A szűk kvart hangköz megfordítása a bő vagy bővített kvint (b5).



A nótá szi—lá—fá fordulatában a szi—fá nagyobb, mint a nagy szekund. Az ilyen szekundot bő vagy bővített szekundnak (b2) nevezzük.



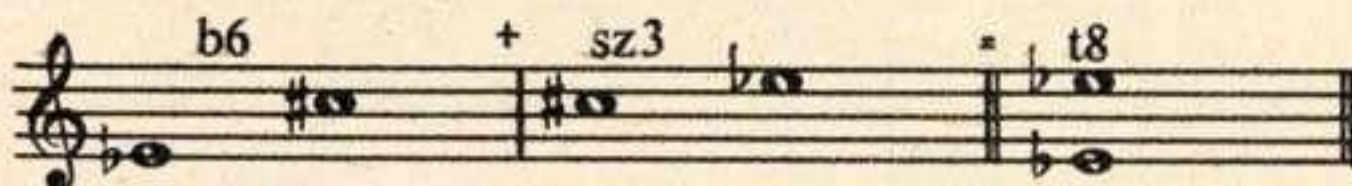
A bő, szekund hangköz megfordítása a szűk vagy szűkített szeptim (sz7).



A nótában a d^1 felett kis szekundnyira is van hang (esz) s az oktávval magasabb d^2 alatt is (cisz). Az esz és cisz a nagy szextnél nagyobb hangközt, bő vagy bővített szextet (b6) alkot.



A bő szext hangköz megfordítása a szűk vagy szűkített terc (sz3).



Az ismertetett bő vagy szűk intervallumok törzshangok közt nem fordulnak elő. Törzshangokból csak bő kvart, illetve szűk kvint alkotható.

FELADATOK

1. Írjunk a törzshangoktól felfelé is, lefelé is kromatikus prímekeket!
2. Alkossunk a törzshangos tiszta oktávokból szűk oktávokat:
 - a) magas hangjuk leszállításával;
 - b) mély hangjuk felemelésével!

3. Képezzünk a törzshangos tiszta kvartokból szűk kvartokat
 - a) mély hangjuk felemelésével;
 - b) magas hangjuk leszállításával!
4. Írjuk fel az előző feladat szűk kvartjainak hangközmegfordításait!
5. Írjuk fel az eddig tanult háromféle kvart hangközt *d* közös hangról felfelé is, lefelé is!
6. Alkossunk a törzshangos nagy szekundokból *b* szekundokat úgy, hogy
 - a) magas hangjukat kereszttel;
 - b) mély hangjukat bével módosítsuk!
7. Alkossunk *b* szekundokat a törzshangos kis szekundokból mindkét alkotórészük megfelelő módosításával!
8. Írjuk fel az előző feladatok *b* szekundjainak hangközmegfordításait!
9. Írjuk fel az eddig tanult háromféle szekundot *d* közös hangtól felfelé is, lefelé is!
10. Alkossunk *b* szexteket a törzshangos nagy szextekből:
 - a) magas hangjuk felemelésével;
 - b) mély hangjuk leszállításával!
11. Alkossunk *b* szexteket a törzshangos kis szextekből mindkét alkotórészük megfelelő módosításával!
12. Írjuk fel az előző feladatok *b* szextjeinek hangközmegfordításait!

Hangterjedelem-típusok

Hangterjedelem szempontjából a dallamok többféleképpen csoportosíthatók. A kis hangterjedelműek beleférnek egy tiszta kvintbe.

Parlando

dó

Is - te - nem, Is - te - nem, ki - nek te - gyek pa - naszt,

Az i - dē - gē - nek közt ki - től kér - jek vá - laszt!

Az ambitus képlete 1—5.

Az oktavterjedelműek két jellegzetes csoportra oszlanak. Ha a záróhang egyszersmind a legmélyebb hang is, akkor *autentikus hangterjedelemtől* beszélünk.

Hēr - vadj, ró - zsám, hēr - vadj, Mer' az e - nyim nem vagy.



Az ambitus képlete 1--8.

A *plagális hangterjedelem* szinte körülöleli a záróhangot.



Az ambitus képlete V--5.

A másfél oktávot vagy annál többet is bejáró dallamok nagy hangterjedelműek.



Téves plagálisnak nevezni azokat a szó- és mi-végű dallamokat, amelyekben a zárófordulat leugró kvart, még akkor is, ha a népdalban a *dó*, illetve a *lá* hang igen jelentős. A hangterjedelmet ui. a *szó*, illetve *mi* záróhanghoz viszonyítjuk, nem pedig a dallamban levő *dó*-hoz, illetve *lá*-hoz.

A dallamok ambitusa a legtöbb esetben nem mutatja mereven az autentikus, illetve plagális határt. Bár a magyar népdalokra az autentikus dallamjárás jellemző, sok népdalunk a záróhang alá is hajlik. Egy *Vikár*-gyűjtötte erdélyi regösének IV-ig is alászáll:

1. 2.

Por - ka ha - vak e - se - dez - nek, de hó re - me, ró - ma.

A regösének dallamjárására jellemző a 2. sor végén felcsapó kvinthang, ezért idézetünk csak „fél”-dallamnak tekintendő. Egy későbbi gyűjtés igazolja ezt a feltevést. A közölt 1—2. sor után a dallam így folytatódik:

Nyu - lak, ró - kák ját - sza - doz - nak, de hó re - me, ró - ma.

A teljes dallam ambitusa 1—6, nyoma sincs a plagális jellegnek.

A magyar népdalkincs egyik legerősebb stíluselhatároló jegye az autentikus hangterjedelem. *A mélyjárású dallamok vagy idegen eredetűek, vagy a népies műdalok közé tartoznak.*

A sikeres énekoktatás egyik feltétele a tanítandó dal hangterjedelmének meghatározása. *A helyes kezdőhang megválasztása különösen a nagyobb ambitusú dalok éneklésekor fontos.* A zenei nevelés tanárának egyik első feladata legyen az osztály átlagos énekhang-terjedelmének megvizsgálása. A tanulók énekhangját különféle gyakorlatokkal igyekezzünk bővíteni felfelé is, lefelé is. A népdalok szépségét azonban ne áldozzuk fel e célból. A rosszul megadott kezdőhang esetén a tanulók megerőltetik hangszálaikat. Előfordulhat az is, hogy *oktávtöréssel* csúfítják el a népdalt. *Az oktávtörés különösen az új stílusú népdalok magasan járó második sorát veszélyezteti.* Gondoljunk az idézett *Kint a faluszélen* kezdetű népdalra! Az első sor után decimát kell felfelé ugranunk, sőt rögtön még egy tercet is felfelé. Erre csak akkor lesz hangunk, ha már előre „bemérjük” a záróhangot, annak oktávját és az oktáv feletti kvintet. *Szükség esetén válasszuk ketté az osztályt mély és magas hangú tanulókra, s a középső sorokat csak a magas hangúak énekeljék.*

1. Határozzuk meg tankönyvünk népdalainak ambitusát! Rendezzük e képleteket:
a) legmélyebb hangjuk; b) legmagasabb hangjuk; c) a közrezárt intervallum nagysága szerint!
2. Keressünk kvint-, illetve oktávterjedelmű népdalokat!
3. Gyűjtsünk decimánál nagyobb hangterjedelmű népdalokat!

A sorvégzők (kadenciák)

A népdalok zenei elvű rendszerezésének gondolata vetette fel elsőként a dallamok sorvégző hangjának vizsgálatát. *Az elemzők azt tapasztalták ui., hogy a variánsdallamok sorvégzői rendszerint állandóak.* Elegendő volt tehát a sorvégző képlet felállítása, s az azonos képletek egymás mellé helyezték a variánsokat.

A sorvégző hangok magasságát az utolsó hang, a finális magasságához viszonyítjuk! A magyar népdalok többsége négysoros, így a sorvégző képlet három adatból áll, a negyedik sor végződésének 1-gyel való megjelölése felesleges. A kadenciák a dallamszerkezet szempontjából nem egyenrangúak. *A második sor záróhangját fő cezúrának, fő sormetszetnek nevezzük.* A dallamváltozatok többségében a második sor záróhangja azonos. Variálás szempontjából a harmadik sor vége a legváltozékonyabb.

A sorvégzők számjelzése az ambitus számjelzésével azonos elvek alapján történik.

Az ősi stílusú népdalok ereszkedő dallamszerkezetét általánosságban a következő sorvégző képletek mutatják.

$$\boxed{5} \boxed{\flat 3} \boxed{\flat 3} \quad \boxed{7} \boxed{5} \boxed{\flat 3}$$

A fő cezúrát bekéretezve ábrázoljuk. Az első és harmadik sor végződését *Bartók és Kodály* kétféleképpen jelölték. Ezt a formai különbséget mutatjuk be példáinkon. Az első képletre közismert népdal: *Aj, sirass éldes anyám, míg előtted járok*, a másodikra: *Hej, két tikom tavali, három harmadévi...*

A hajlítások, díszítőhangok problémát okozhatnak a sorvégző megállapításában:

Poco rubato

Ár-va ma - dár, mit ke - se - regsz az á - gon,

Nem csak te vagy el - ha - gyott e vi - lá - gon!

Né - kem sin - csen él - des - a - pá m, sem a - nyám,

A jó Is - ten még - is gon - dot vi - sel rám!

A népdal sorvégzői 8 $\boxed{b3}$ 4, tehát a szótag kezdetére eső fő hangot kell a képletbe beírni. (Ez alól azonban akad kivétel is, ha a variáns dallamok mást mutatnak.)

Az új stílusú népdalok első sora 1-re végződik. A fő cezúra többnyire 1, illetve 5. A harmadik sor záróhangja elég gyakran 5, de van példa 4, 3, b3, 2, 1 stb. sorvégződésre is.

Új stílusú népdalainkban tercváltó dallamsorok is akadnak.

A gő - zös - nek pat - tog a ke - re - ke,

Bar - na kis - lány haj - lik ki be - lö - le; A fá - tyo - lát

fúj - ja a szél, Lá - tod ba - bám, hogy menyasszony let - tél!

Az idézett népdal A A³ A³, A szerkezetű.

Ez a típus valószínűleg a szlovák népdalok hatására alakult ki a magyar népzeneben. A háromsoros népdalok többségében az első sor végén találjuk a fő cezúrát, de lehet fő cezúra a második sor után is.

Pi - ros al - ma le - e - sett a sár - ba, Ki fel - ve - szí,

nem ve - szí hi - á - ba; Ki fel - ve - szí, nem ve - szí hi - á - ba.

E - ger fe - lé me - gyen egy út, Kin Bá - ró Erzsi el -

in - dult, Bá - ró Erzsi, Bá - ró Erzsi el - in - dult.

Az idézett népdalok sorvégző képlete:

Piros alma . . . [8] 4, *Eger felé* . . . 6 [1]

A kétsoros dallamokban a fő cezúra az első sor végén van.

Az öt-, hat- és hétsoros népdalok sorvégző képletében természetesen több adat szerepel. A fő cezúra megállapítása itt is fontos.

Rubato

Ló - ra csi - kós, ló - ra, El - sza - ladt a mé - nes, El - sza - ladt a

mé - nēs; Csak ẽ - gye - dũl ma - radt, A pányván a nyer - gēs.

Csũ - tör - tõ - kũn es - te Vol - tam ná - lad les - be;

E - sũtt a hó, fũjt a szũl, En - gẽm bẽ nẽm e -

resz - tét - tél, Jaj de még is fáz - tam.

Az ősi stílusú népdalban a harmadik sor vége, az új stílusúban a második sor vége képez fő kadenciát. Sorvégző képletük tehát:

Lóra, csikós, lóra . . . 7 4 5 VII.

Csütörtökön este . . . 1 5 7 \flat 3

A hatsoros népdalok fő cezúrája rendszerint a harmadik sor végén felezi a dallamot. Kivétel ez alól is akad:

El ké - ne in - dul - ni, még ké' há - za - sod - ni,
De még az a kér - dés, kit ké - ne el - ven - ni;
Jaj, jaj, jaj, jaj, jaj, jaj, kit ké - ne el - ven - ni.

Kevés számú hétsoros népdalunk közül legismertebb a „rossz feleségről” szóló, mely két különálló dallamnak is tekinthető:

Poco parlando

Jöj - jön ha - za, é - des - a - nyám, mert be - teg az é - des - a - pám!

Tempo giusto

„Vár' lá - nyom egy ki - csit, hadd tán - col - jak

egy ki - csit, miny - nyár én is mē - nyék,

egy - gyet - ket - tőt for - du - lok, miny - nyár ott - hon lesz - szék!”

I. kétsoros: 1

II. ötsoros: \flat 3 \flat 3 5 \flat 3

1. Készítsük el tankönyvünk népdalainak sorvégző képleteit! Rendszerezzük őket a fő cezúra alapján! Azonos fő cezúra esetén az 1. sor kadenciáját is vegyük figyelembe! Ha mind a 2., mind az 1. sor záróhangja azonos, a 3. sor kadenciája döntsön!

2. Írjuk fel a bő szekund, bő kvint és bő szext hangközöket kisebb hangközök összegeként minél többféleképpen!

3. Írjuk fel a szűk tere, szűk kvart és szűk szeptim hangközöket kisebb hangközök összegeként minél többféleképpen!

4. Írjuk fel az előző feladatok hangközöket két hangköz különbségeként!

5. Számítsuk ki a kromatikus prím frekvenciaarányait a nagy szekundok (9/8, illetve 10/9) és a kis szekund (16/15) frekvenciaarányaiból!

6. Számítsuk ki a tiszta kvart (4/3) és a kromatikus príme frekvenciaarányaiból a szűk kvart frekvenciaarányait!

7. Számítsuk ki a *lá—szí—fá—mi* tetrachord bő szekundjának frekvenciaarányait a tiszta kvart és a kis szekundok frekvenciaarányaiból!

8. Számítsuk ki a bő szekund frekvenciaarányait a nagy szekundok és a kromatikus príme frekvenciaarányaiból!

9. Számítsuk ki a tiszta kvint (3/2) és a bő szekundok frekvenciaarányaiból a bő szext frekvenciaarányait!

10. Számítsuk ki hangközmegfordítással a szűk oktáv, a bő kvint, a szűk szeptim és a szűk tere frekvenciaarányait!

Hangkészlet, hangnem

Egy dallam hangmagasságainak összessége a hangkészlet. A magyar népdalok általában szillabikusak, tehát egy hangra egy szótagot éneklünk. Akad azonban jónéhány népdalunk — különösen az ősi stílusban —, melyekben a fő hangokat díszítőhangok veszik körül. Az ornamentikában gazdag hagyományos előadásmód korunkban már kiveszőfélben van. A dallamékesítésekől meg kell különböztetnünk azt az előadásbeli sajátosságot, mely a hangsúlyos hangok előlről való megtámasztásából áll. Egyes énekesek szívesen énekelnek a szövegsorok elé egy, néha több szótagot (hej, ej), vagy esetleg csak nyögésszerű magánhangzót, zengő mássalhangzót. Ezek a szövegnek nem lényeges tartozékai, az erre énekelt hangok ütemelőzőként szerepelnek, a dallamnak sem integráns részei, vagyis az elemzésben elhanyagolhatók.

A díszítőhangokat a hangkészlet skálájában apró kottákkal jelöljük. A hangnemben a népdal hangjait jelentőségük szerint mérlegeljük. Legfontosabbnak a záróhangot, a finálist tartjuk. A többi dallamhangot a záróhanghoz viszonyítva nevezzük tere nek, kvartnak, kvintnek stb. Jelentős szerepük van még a sorvégzőknek (elsősorban a fő cezúrának), a csúcshangnak, a kezdő hangnak, a hosszú és súlyos hangnak, a feltűnő ugrások részeinek stb. Legjelentéktelenebbek a súlytalan átmenő- és alsó váltóhangok.

A magyar népdalok legrégebb rétegének pentatóniájáról először Kodály írt tanulmányt 1917-ben. „Hogy az ötfokú hangsor, annyi régi nép, talán minden népek zenéjének kezdete: nálunk is él és virágzik, 1907 óta tudjuk, mikor Bartók Béla először talált nagyobb tömegben efféle dalokat a Székelyföldön.” Megállapítja: „ha ma keresünk oly sajátsgot, amely a magyar nép zenéjét megkülönbözteti minden más környüllakó népétől, a ritmus mellett elsősorban az ötfokú hangsor bizonyul ilyennek”. Bartók is ezek szerint határozta meg az ősi stílus ismertetőjegyeit az izometriában és a pentatóniában. Ősi stílusú népdalainkban a pentatónia háromféle módon él:

1. tiszta ötfokú dallamok;
2. az ornamentikában a pentatóniától idegen hangok is szerepelnek;
3. a dallam gerincét az ötfokúság adja, de akad külön szótagra énekelt, pentatóniától független főhang is.

A pentatóniától idegen hangot az ősi kínai zeneelmélet műszavával *pien-*(vendég-) *hangok*nak nevezhetjük.

Kodály az új stílusú népdalainkról írva megállapítja: „Bár a zöme első tekintetre hétfokú, ha számbavesszük a dallam hangjait dór, aeol, mixolyd, sőt modern dúr hangsorokat kapunk. Ez gyakran csak látszat: a mellékes, súlytalan hangokat elhagyva, a jellemző fordulatokat szemügyre véve, kihámozhatjuk az ötfokú alapszerkezetet”. Bartók megemlíti az új stílusban ritka frig hangsort is, a dúr és mixolid, valamint a dór és mixolid keveredését egy dallam különböző soraiban. Úgy találja, hogy a dór és eol dallamokban gyakori pentaton fordulatok rendszeren vagy csak az A, vagy csak a B sorokban találhatóak.

Al - ma a fa a - latt, nyá - ri pi - ros al - ma,

Ën - gëm gya - láz a sze - re - tøm é - dës - any - ja;

En - gëm gya - láz, en - gëm tész a, vész a szó - ra,

Sze - re - tøm a fi - át, nëm tē - he - tøk ró - la.



Szé - pen ú - szik a vad - ka - csa a ví - zen,



Szé - pēn le - gel a lo - vam a ré - ten.



Szé - pēn szól a csen - gő a nya - ká - ba',

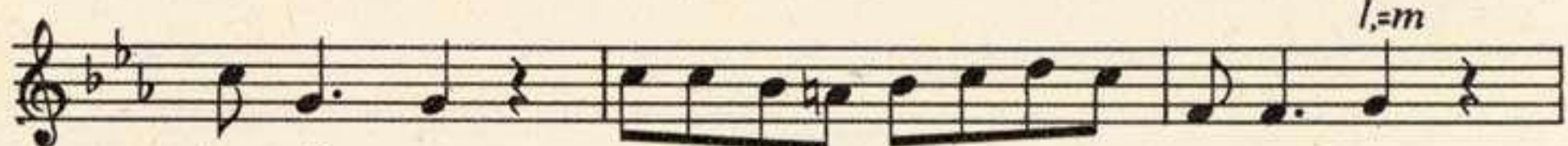


Ti - éd lē - szék én, ba - bām, nem - so - ká - ra.

Az emelkedő *fi—szí* és az ereszkedő *szó—fá* dallamrészecskéket a modern moll hatásával magyarázza. Kiemeli az alterált váltóhangok megjelenését olyan népdalban, amelyben ugyanazon a fokon nem módosított főhang is van.



Ez a táb-la ku-ko-ri-ca de sár-ga, Ta-lán bizony e-ső-ben lett



ka - pál - va. E - ső sēm volt, mégis megnőtt ma - gas - ra,

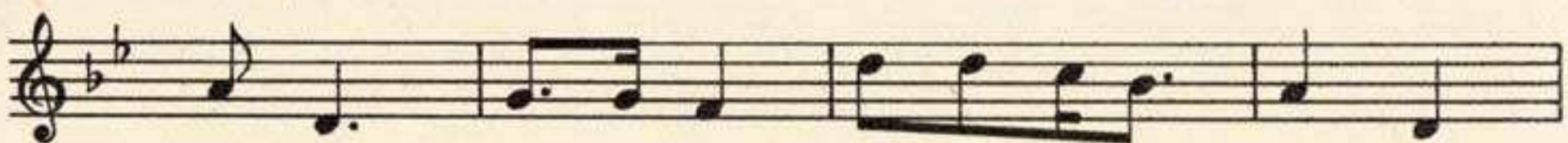


Most va - gyok a sze - re - tőm-mel ha - rag - ba?

Poco rubato, moderato



Fēl-szán - tom a csá - szár ud - va - rát, Be - lé - ve - tēm



ha - zám bú - ba - ját, Hadd tud - ja még csá - szár

föl - sé - ge, Mi te - rēm a ma - gyar szi - vé - be!

A *Felszántom a császár udvarát* kezdetű népdal példánk nem új stílusú népdal. Különleges frígszerű dallamok is előfordulnak sokszor bővített szekundlépésekkel.

Fe - lül - ről fúj az ő - szi szél,

Zö - rög a fán a fa - le - vél;

U - gyan, ba - bám, ho - vá let - tél?

Már két es - te el nem jöt - tél.

Parlando

Ka - to - na va - gyok én, or - szág ő - re - ző - je,

Sír az él - dős - a - nyám, hogy el - visz - nek tő - le.

Sír az él - dős - a - nyám, a ró - zsám még gyá - szol,

Fe - ke - te gyász - vi - rág bú - sul ab - la - ká - ba'.

Bartók a magyar népdalok bővített szekund fordulatait részben román népzenei hatásnak, részben a cigányos előadásmód hatásának tulajdonítja.

A hétfokú hangsorok

Az érintett hangnemek közül a *dúr*, a *mixolid*, a *dór*, az *eol* és a *frig* a *diatonikus hétfokúsághoz* tartoznak. A diatónia tulajdonképpen a törzshangok rendszere. Fentiekén kívül még két diatonikus hangnem van: a *líd* és a *lokriszi*.



A *líd* hangsor kis szekundjai a 4–5. és 7–8. fokok közt találhatóak. A *lokrisziben* az 1–2. és 4–5. fok közt van kis szekund. A két hangsor szerkezete:



A *líd* az egyetlen diatonikus hangsor, melyben bő kvart, a *lokriszi* az egyetlen, amelyben szűk kvint van.

A modern *moll* hangsorok a diatonikus *eol* módosult variánsai.

Természetes moll (eol)

Összhangzatos moll

Dallamos moll

lá

A természetes moll az eol hangsorral. Az összhangzatos moll módosított hangja a *szí*, hangsorában három kis szekund van (2—3., 5—6. és 7—8. fokai közt) valamint egy bő szekund, (*fá—szí*). A dallamos moll módosított hangjai a *fi* és a *szí*, kis szekundjai a 2—3. és 7—8. fokok közé esnek. Ereszkedő dallammenetekben a dallamos moll módosításai gyakorta feloldódnak.

FELADATOK

1. Írjuk fel a líd, a dúr és a mixolíd hangsorát közös *c* hangról!
2. Írjuk fel azokat a líd hangsorokat, amelyekben a *ti* kereszttel módosított hang!
3. Írjuk fel azokat a lokriszi hangsorokat, melyekben a *fá* bével módosított hang!
4. Írjuk fel az eol, a dór, az összhangzatos és a dallamos moll hangsorát közös *d* hangról! Mit tapasztalunk?
5. Írjuk fel az előző feladat hangsorainak felső tetrachordját (*mi*-től *lá*-ig):
 - a) a törzshangos tiszta kvartok közé,
 - b) az egy törzshangból és egy módosított hangból álló tiszta kvartok közé!

Népdalaink hangnem típusai

A magyar népdalok hangnemi sajátosságainak alapján *Járdányi Pál* a teljes magyar népdalkincset négy fő hangnem típusra osztja fel. A népdalokban keveredő, igen sok átmeneti variánst alkotó öt- és hétfokú jelleg helyett a sorvégzót, a finálist teszi csoportosítása alapjául. A négy főcsoport lényegét, különbözőségeit és hasonlóságait a következő variánsdallamokon szemlélhetjük:

a)  Vet - tem ma - ru - ja - nát, Vá - rom ki - ke - lé - sét,

b)  Most jöt - tem Er - dély - ből, Hat ló - val, hin - tó - val,

c)  Hess pá - va, hess pá - va, Csá - szár - né pá - vá - ja;

d)  Hess pá - va, hess pá - va, Csá - szár - né pá - vá - ja;

a)  Az én é - dő - sőm - nek Meg visz - sza - té - ré - sét!

b)  Hat ló - val, hin - tó - val, S Őgy ron - gyos szol - gá - val.

c)  Ha én pá - va vol - nék, Jobb rög - gel fel - kel - nék.

d)  Ha jén pá - va vol - nék, Jobb rög - gel fel - kel - nék

A négy fő hangnemtípust lá-végű, dó-végű, mi-végű és szó-végű népdalok alkotják.

A sorrendiség a hangnemtípusok gyakoriságát mutatja a magyar anyagban. A mintapéldák kis hangterjedelemben egyértelműen jellemzik a hangnemtípusokat.

Ha a népdal legfontosabb hangja a kvint s kis terce van: lá-végű; nagy terccel: dó-végű. Ha a népdal legfontosabb hangja a kvart, s a szextje kicsi: mi-végű; ha szextje nagy: szó-végű.

Lá-végű népdalidézeteink pontosabb hangnemi meghatározása: lá-pentachord, a dó-végűé dó-pentachord.

A mi-végű és a szó-végű népdalok csak záróhangjukban különböznek pentachord variánsaiktól, pontosabb hangnemi meghatározásuk tehát lá-pentachord alsó mi-záróhanggal, illetve dó-pentachord alsó szó-záróhanggal.

I. Lá-végű népdalaink

A lá-végű népdalok alkotják a magyar népdalkincs legnagyobb tömegét. Jó néhány olyan népdalt ismerünk, amelyben a magasabb és mélyebb dallamsorok, dallamrészletek hangnem szempontjából szinte kettéosztják a dallamot.

El - szö - kött a sis - ka disz - nó ki - lenc ma - la - cá - val,
 U - tá - na - mēnt a ka - nász fé - nyēs bal - tá - já - val.
 Hües ki, disz - nó, a be - rēk - ből, csak a fű - le lát - szik,
 Ka - nász boj - tár a bo - kor - ban mē - nyecs - ké - vel ját - szik.

Az alábbi két ötfokú hangkészlet tiszta kvint távolságra van egymástól,

mi⁵ ré⁵ dó⁵ lá⁵ szó⁵ lá⁵ 1-2. sor
 mi ré dó lá, szó, lá, 3-4. sor

s kétféle alaphangú lá-pentaton hangsort alkot. Az ilyen hangnemi szerkezetet *kétrendszerűségnek* nevezzük. A teljes hangkészlet hatfokúságot ad, melyben a csúcshang, a záróhang nónája, a pentatóniában idegen hang. A kvintváltás nem mindig jelent kétrendszerűséget.

Há - la Is - ten, makk is van, Majd mēg - hí - zik a kis kan;
Ha mēg - hí - zik, lē - vág - juk, Majd ta - risz-nyá - ba rak- juk.

Idézett népdalunk ereszkedő szerkezetű, kvintváltó dallam, mégsem kétrendszerű pentatónia. Felső dallamsorainak hangkészlete ugyanis olyan négyfokúságot ad, melyből a pentatóniára jellemző *dó* és *mi* együttesen nincs jelen.

Népdalgyűjtőink megfigyelték, hogy Dunántúlon a pentaton dallamokban a záróhang felett levő terchangot és szeptimhangot (a kvinthang tercét) többé-kevésbé magasan éneklik. A terchang magassága sokszor *dó* és *di* között van, ezt *semleges tercnek* nevezzük. A semleges tercet többnyire a hangjegy felett levő nyíllal jelzik.

Sző - lő - he-gyen ke - resz - tül Megy a kis - lány öcs - csős - tül,
Du - ná - ról fúj a szél. Ha Du - ná - ról fúj a szél,
Sze - gény em - bert min - dig ér, Du - ná - ról fúj a szél.

A művészi zenében a semleges tercet „hamis”-nak mondjuk, ezért a nyilazott hangokat az alteráció magasságában énekeljük. A *dunántúli terces pentatónia* hangsora:



tehát a záróhang alatt levő szeptim (VII), valamint az oktáv felett levő terc (♭10) nem változik. Jó néhány népdalban a kis és nagy terc (kis és nagy szeptim) vegyesen is előfordul.

Új stílusú népdalaink között is akad tiszta pentaton dallam.

Moderato

Rē - pūlj, fecském, rē - pūlj Hét fa - lun kē - rész - tül,
Rē - pūlj el a ba - bām ab - la - ká - ra, Ma - ga van ē - gye - dül.

Poco rubato

Nem a - kar a ve - zér - ü - rüm le - gel - ni,
Réz - csen - gő - jét szo - mo - rú - an zör - ge - ti,
I - de - gēn sza - got é - rez a me - ző - ben,
Hát - ra te - kint, hat zsan - dárt lát fegy - ver - ben.

A *Repülj, fecském, repülj* kezdetű népdalunk tulajdonképpen nem teljes pentatónia, mert terchangja, a *dó* nem fordul elő a dallamban. (Ezért szolmizálható *ré*-végűnek is.) A *Nem akar a vezérürüm legelni* kezdetű népdal pentatóniájában a dunántúli terc jellegzetes alterációi szerepelnek.

Új stílusú népdal hangkészlete is lehet kétrendszerű pentatónia.

Meg - i - ze - nem a sze - re - tőm any - já - nak,
 Más sze - re - tőt vá - lasz - szon a lá - nyá - nak,
 Mert már en - gēm ok - tó - bër - ben el - visz - nek,
 A lá - nyá - nak sze - re - tő - je nem lë - szék.

Itt természetesen a középső dallamsorok vannak a felső, s a szélső sorok az alsó rendszerben.

A lá-végű ötfokú dallamok pien-hangjai a 2., illetve 6. fokon vannak (*ti, ta, fá, fi*).

Azt hit - tem, hogy nem kel - lek ka - to - ná - nak,
 Gond - ját vi - se - lém az é - dës - a - nyám - nak,
 De már lá - tom, ka - to - ná - nak kell lën - ni,
 Fe - renc Jós - ka csá - kó - jat kell vi - sel - ni.

Hull a szil - va a fá - ról, Most jö - vök a ta - nyá - ról.
Ej - haj, ru - ca - ru - ca; Ku - ko - ri - ca der - ce.

Sze - re - ti a tik a meggyet, Ket - ten sze - re - tünk mi egy - gyet.
Jaj, Is - te - nem, mi - lyen fur - csa, Mi - kor ket - ten me - gyünk o - da.

Er - dő, er - dő, ke - rek erdő, Be szép ma - dár jár - ja ket - tő.
Ha az er - dőt le - vág - hatnám, É - des ró - zsám meg - lát - hat - nám.

A vendéghangok mind súlytalan átmenőhangként illeszkednek a dallamba, csak a *ta* fordul elő felső váltóhangként is. A *ti* 2. és 9. is lehet. Az *Azt hittem, hogy nem kellek katonának* kezdetű népdal utolsó ütemének első hangját, a *ti*-t, lá-ból magasította a fő hangsúly. A népdal csúcshangja $\flat 10$, ezért hiába van benne nóna, a dallam nem kétrendszerű. Érdekes a *Szereti a tik a meggyet* kezdetű népdal *fi* átmenőhangja, mely a 3. sorban záróhang, s így bár egyetlen pien-hang, mégis bekerül a sorvégző képletbe.

A *ti* pien-hang kétrendszerű népdalokban is gyakori.

Hol jár-tál az éj-jel, ci-ne-ge-ma-dár? Ab-la-kid-nál jár-tam,
 drá-ga vi-o-lám. Mért be nem jöt-tél hát ci-ne-ge ma-dár,
 Fél-tem az u-rad-tól, hogy-ha rám-ta-lál.

A ti^5 és ti súlytalan átmenőhangként felfelé és lefelé menő dallamokban egyaránt szerepel. Az idézett népdalban a *nóna csúcshang mellett a nagy szext megjelenése is a kétrendszerűség fontos ismertetőjele*. Tudjuk, hogy egyrendszerű lá-végű dallamokban a szextet *fi*-nek szolmizáljuk. Ebből kétrendszerűségben ti^5 lesz. *Járdányi* hangnemtípusaiban a nagy szext megjelenését is elegendőnek tartja a kétrendszerűséghez. Ez sok esetben vitatható. A *nóna ti* hangjának mi^5 értelmezése a pentatónia szellemében érthető, mert *pien*-hangot szorít ki pentaton hang. A *fi* helyébe énekelt ti^5 viszont csak a *pien*-hangokat érinti. A dór hangkészletű magyar népdalok hangnemi szerkezete nem egységes. Bizonyos esetekben a kétrendszerű lá-végű, máskor az egyrendszerű lá-végű *fi*-vel vagy éppen a *ré*-végű szolmizálás közelíti meg a helyes hangnemi értelmezést.

Sü-tött án-gyom ré-test, Nem et-tem be-lü-le,
 Le-vit-te ja kert-be Ró-zsás kesz-ke-nő-be.

A *Sütött ángyom rétest* kezdetű népdal minden sora azonos magasságról indul, a kezdőhang változatlan szolmizációja tehát kézenfekvőnek tűnik. *Pien*-hangot mindössze kettőt találunk. Az 1. sorban a ti súlytalan alsó váltóhang. Hogyan szolmizáljuk a 2. sor súlytalan átmenőhangját? *Fi*-nek? Vagy ti^5 -nek? Mindössze ennyi a kétrendszerűség problémája. A dallam pentatóniája azonban nem lesz „tisztább” külön rendszerek esetén sem, tehát maradhatunk az egyrendszerű értelmezés mellett.



Sza - bad a ma - dár - nak Ág - ról ág - ra száll - ni,



De én - né - kem nem sza - bad, Hej, de ha né - kem

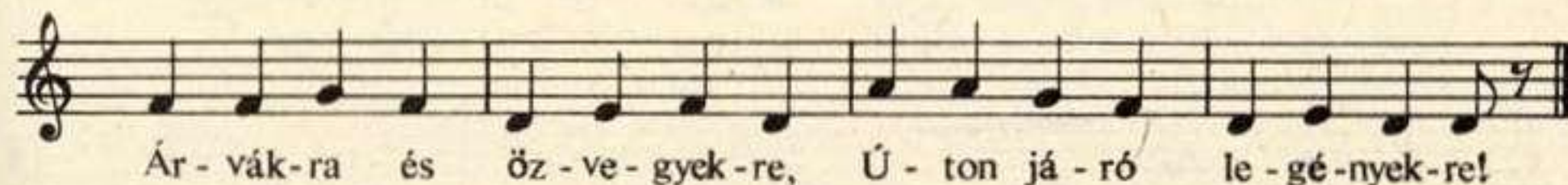


nem sza - bad A ba - bám - hoz jár - ni.

A *Szabad a madárnak...* új stílusú népdal kvintváltó sorai a tonális főhangokat hangsúlyozzák. Lá—mi kvintre mi—lá kvart felel. A kétrendszerű szolmizálás ezt a lényeges zenei jelenséget elhomályosítaná: lá—mi kvintre lá⁵—ré⁵ kvartot kellene énekelnünk. Az egyetlen nagy szext a 3. sorban súlytalan átmenőhang. Vajon a lá⁵—ti⁵—dó⁵ jobb pentaton fordulat, mint a mi—fi—szó? Korántsem, a kétrendszerű szolmizálás itt is túlzás lenne.



Csil - la - gok - nak te - rem - tő - je, Vi - gyázz min - den em - be - rek - re,



Ár - vák - ra és öz - ve - gyek - re, Ú - ton já - ró le - gé - nyek - re!

Népdalunk érdekessége a 2. sorban a teljes ereszkedő dór skála. A pienhangok az 1. sorban átmenő jellegűek ugyan, de súlyos ütemrészben vannak. A kétrendszerű éneklésben a 2. sor közepén kell szolmizációt váltani. Az egyrendszerű, lá-végű szolmizálás a népdal elején hat különösnek, a ré-végű szolmizálás viszont a népdal második felében furcsa. A dór hangkészlet ott áll a mollszerű és dúrszerű moduszok határán. Dallamai mind az elméletben, mind a gyakorlatban problémát okoznak.

A lá-végű népdalok kétrendszerűségét tehát csak a nóna csúcshang mellett erősíti a nagy szext.

Szá - raz a bo - kor a te - tön, El - ha - gyott az
 én sze - re - tőm. Ha jel - ha - gyott, ő bán -
 ja még; Ki a fe - ne saj - nál - ja még.

Idézetünk 1. és 2. sorában nóna csúcshang van, tehát a felső rendszerben kezdjük a szolmizálást. A váltás a 2. dallamsorban történik, ahol $la^5 = mi$ után $dó$ -ra végződik a sor. A felső rendszer 1. ütemében a nagy szext ti^5 súlytalan alsó váltóhang. A 4. sorban a kis szext súlytalan átmenő fa pien-hang.

Rubato

Gyu - la - i - né é - dős - a - nyám, - Ën - ged - je még
 azt az égy - gyét: Hogy kér - jem még Ká - dár Ka - tát,
 Job - bá - gyunk - nak szép lő - já - nyát.

A *Gyulainé édesanyám* kezdetű ballada 1. sorában ott a nóna csúcshang. A felső rendszer a 2. sor közepéig jó, ott szolmizációt váltunk: $szó^5 = ré$, s így a sorzáró $\flat 3 = dó$. A 3. sor dallama az alsó rendszerben mozog. A 4. sort is szolmizálhatjuk az alsó rendszer szerint fi -vel, de akkor önmagunkkal kerülünk szembe, mert a 2. sor szinte azonos dallamát kétrendszerűnek énekeltük. A népzene élő világ, a tudomány rendszerét bizony sokszor áttöri.

II. Dó-végű népdalaink

A *dó-végű* dallamokban viszonylag ritka a kétrendszerűség.

Parlando



Hogyha el-mész ka - to - ná - nak, Mondd meg, fiam, hol kap - lak meg.



Je - resz ki Ga - li - ci - á - ba, S ott meg-kapsz egy kor-cso-má - ba.



Dömbör vaj - da, Dömbör vaj - da, prücsök - fü - lű kecs - ke,



A - pád is vót vaj - da mes - ter, Li - pic Ke - le - men - ke.



A hi - ju - ba hat to - já s, hogy le - he - tett hen - ne?



Csi - nál - junk egy ron-gyos le - vet, nin-csen e - cet ben - ne.

A *Hogyha elmész katonának* kezdetű népdal 2. és 4. sorában dúr hármashangzat rajzolódik ki.

A *Dömbör vajda* kezdetű táncdallam magas- és mélyjárású sorait két dó-pentachord hangkészlet adja.



II. rendszer

szó - fá - mi - ré - dó

I. rendszer

Az egyrendszerű dó-végű népdalok hangkészlete igen sokféle lehet. A dó-pentachord gyakoribb bővülései: alsó szó, alsó ti, felső dó. A dó-hexachord dallamokban is előfordul alsó szó vagy felső dó. A dúr dallamok egy részében

nincs felső *dó*, csak alsó *ti*, esetleg alsó *lá* és alsó *szó* is. A *dúr* hangnemű népdalokban alterált hangokat is találunk, ezek azonban a *dúr* jelleget nem változtatják meg. A *dó*-végű *mixolid* dallamaink állandó módosított hangja a *ta*, a népdalok főhangja a kvint, a *szó*.



De sze - ret - nék pá - va len - ni, fő - is - pánnak lá - nya len - ni,



A kis kertbe sé - tál - gat - ni, Te - a - ró - zsát sza - kit - gat - ni.



Ősz - sze - fo - lyik a kis Tí - sza a Du - ná - val,



Ősz - sze - il - lik a sző - ke a bar - ná - val;



Mit bá - nom én, hogy - ha il - lik hogy - ha nem is,



Bar - na a ba - bám, bar - na va - gyok ma - gam is.

A *De szeretnék páva lenni* kezdetű népdal mindegyik sorvégzője 5. A teljes ének 24 negyedegységéből 11 negyed hosszúságig a kvinthang szól. A *ta* felső váltóhang.

Az *Ősszefolyik a kis Tisza a Dunával* új stílusú népdalban minden sor kezdő dallamfordulata a *szó*—*dó* leugró kvintet vagy a *szó*—*dó*' felugró kvartot hangsúlyozza. A *ta* itt is felső váltóhang.

A szlovák népzeneben oly gyakori *lid* hangnem (*dó*-sor *fi*-vel vagy *fá*-végű sor) a magyar népdalkincsben nem szerepel.

A *dó*-végű népdalok pentaton fordulataival már gyakrabban találkozunk.



A *Bár csak engem valaki megkérne* kezdetű népdal 1–2. sorának kezdő fordulatai a *ti*-t, a 3–4. sor dallama a *fá*-hangot kerülgeti, s így válik pentaton jellegűvé. A *Szépen szól a kis pacsirta* kezdetű népdal 2. és 4. sora jellemző a *dó*-pentatonra.

III. Mi-végű népdalaink

A *mi*-végű népdalok tonális főhangjai sokszor hármashangzat-felbontásos dallam formájában is jelentkeznek.

Tempo giusto



Tá - ma - dé - kom te le - gyél, ná - lam nél - kül
ne le - gyél, pa - na - szim - nak higy - gyél.

A *Ne hagyj el angyalom* kezdetű dallam kezdő *lá*-moll hármását az utána következő *mi*-dúr hármás még jobban kiemeli. A 3. sorban ismételve halljuk a félsor, illetve a sor végén a *szí*-t, mely szintén a *lá* kvarthang fontosságát hangsúlyozza. A 4. sorban is kétszer halljuk a *lá*—*mi* kvartugrást. Bár két kadenciában is ott halljuk a kvinthangot, a dallam felépítésében sokkal jelentősebbnek érezzük nála a kvartot.

A csi - tá - ri hegyek a - latt ré - gen le - e sett a hó,
Azt hal - lot - tam, kis - an - gya - lom, vé - led e - sett el a ló;
Ki - tör - ted a ke - ze - det, mi - vel ö - lelsz en - ge - met,
Így hát, ked - ves kis - an - gya - lom, nem le - he - tek a ti - éd.

A *csitári hegyek alatt* új stílusú népdal három sora a *lá*-moll akkord felbontásával kezdi dallamát. Ha a hármashangzatban nem az alaphang szól a legmélyebben, akkor az akkord megfordításáról beszélünk. Népdal példánkban a kvinthang a legmélyebb, az alaphang kvarttal, a terchang szexttel magasabb. Az ilyen akkordmegfordítást kvartszextnek nevezzük. A *lá*-moll akkord kvartszext megfordítása *mi*—*lá*—*dó*'. A sorok zárófordulata mindvégig *lá*—*mi* kvart lesz. A kvinthang a dallamban csak átmenő hangként szerepel.

A magyar *mi*-végű népdalokban tehát nem a *fríg* hangsorra jellemző *fá—mi* kisszekund-fordulat uralkodik, hanem a kvarthang. Fríges kisszekund-fordulattal találoztunk már a *lá*-végű *ta*-pien-hangos dallamtípusban. Ott a kis szekund zárófordulatot *ta—lá*-nak szolmizáltuk. Van azonban *fá—mi* kisszekund-fordulatos fríg népdalunk is.



Az *Adott Isten szekere* kezdetű népdalban is jelentős a kvarthang, mert három sornak is kezdőhangja. A hármashangzat-felbontás viszont a *mi*-moll hangjaiból épül, s a 3. sor záróhangja is *szó*. A záró dallamfordulat ereszkedő *mi*-tetrachord.

A *Ne búsuljon senki menyecskéje* kezdetű népdal felépítésében a kis szext és a kis terc, talán még a kis szeptim is jelentősebb, mint a kvarthang vagy különösen a kvint.

A *mi*-végű népdalokban gyakori az alterált hang. A már exponált *szin* kívül *fi*, *ri* és *di* is előfordulhat, sokszor jellegzetes bővített szekundlépést okozva.



Lá-nyok ül-nek a to-rony-ba' a-ran ko-szo - rú - ba',



Ar-ra mēn-nek a le-gé-nyék sá-ri sar-kan - tyú - ba'.



Lá-nyok vat - tok, szé - pek vat - tok, pi - ros az or - cá - tok,



Ker'-be mēn - tēk ró-zsát széd-ni, szí - vem sza - kad rá - tok.



Ángyom asszony kert-je - bert-je, Sze-der - je - be - der -
Nemtom, mi van be - lé vet - ve.



je. Kapcsom-donom, donom-deszka, kántor men-ta, fo-dor men-ta,



Jaj de fur - csa nó - ta, Ugyan cif - ra nó - ta.



A cit - rus-fa le-ve - lestől á - gas - tól. Kis-an - gyalom, hogy váljunk el



egymás - tól? Úgy el - va - lunk, kis an-gya-lom, egy-más-tól,



Mint a csil - lag fé-nyes ra-gyo - gá - sá - tól,

Kecs-ke-mét is ki-ál-lit-ja nyal-ka ver-bunk-ját,

Csár-da e-lőtt ki is tű-zi ve-res zász-ló-ját.

Gyertek i-de, fi-a-ta-lok, tes-sik be-áll-nyi:

Nyolc esz-ten-dő nem a vi-lág, le-het pró-bál-nyi!

Az *Ángyom asszony kertje-bertje* kezdetű cifra nótában a *fi* és *szi* állandó módosítás. A *citrusfa levelestől ágastól* kezdetű népdal bővített szekundja *szi-fá*, a *Kecskemét is kiállítja nyalka verbunkját* kezdetű dallamban *ri-dó*. Mindkettőben ereszkedő lépés a bővített szekund.

A *mi-végű* népdalok közt kevés a kétrendszerű.

Im-hol ke-re-ke-dik Egy fe-ke-te fel-hő,

Ab-ban tol-lász-ko-dik Egy fe-ke-te hol-ló.

On-nand a-lul jön egy ván-dor föcs-ke,

Kör-me között van egy le-ve-lecs-ke.

Nin-csen, a - ki el - ol - vas - sa, no de nem is magya -
 rul van ír - va : Csár - dás kis - an - gya - lom,
 el köll ma - si - roz - nom.

Az *Imhol kerekedik*... kezdetű népdal egy-egy pentachord hangkészle-
 tében igen sok alteráció van:

lá⁵ szi⁵ szó⁵ fi⁵ fá⁵ mi⁵ ré⁵ mi⁵
 ti lá szi szó fi fá mi ré mi
 II.rendszer
 I.rendszer

mi⁵ lá⁵ dó⁵ lá⁵ mi⁵
 mi lá dó' lá mi
 II.rendszer
 I.rendszer

A szolmizációváltásban $mi^5 = ti$ a 2. és 3. sor között. Az *Onnand alul*... kezdetű népdalnak természetesen a középső sorai vannak a felső rendszerben.

A kottaábrán csak a dallam főbb tonális hangjait közöltük. A szolmizációváltás a 3. sor végén: $ré^5 = lá$.

Mi-pentaton népdalunk nincs, sőt még a pentaton fordulatok is ritkák *mi* végű dallamainkban.

IV. Szó-végű népdalaink

A szó-végű népdalok közt viszont már akad pentaton.

Parlando



E - zer-nyolcszáz-negyvenhat - ba ' El kell menni há - bo - rú - ba ,



Ha úgy va - gyon cé - du - láz - va , Hogy el - ve - szek a csa - tá - ba .



Es - te van már, csil - lag van az é - gen , Var - ga Jul - csa



me - zit - láb a jé - gen , Saj - nál - ja a ci - pő - jét fel -



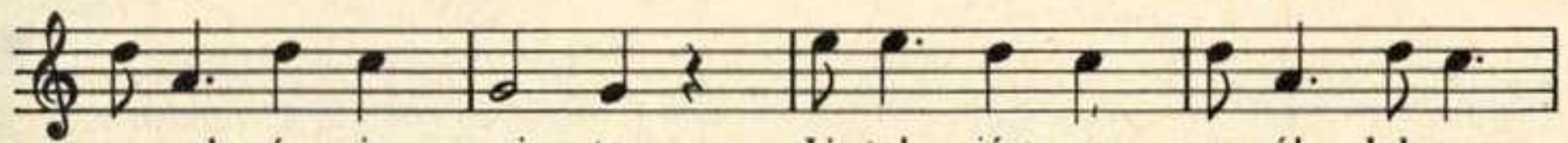
húz - ni , Gar - zó Pé - ter nem vesz töb - bet né - ki .

Az ereszkedő dallamszerkezetű népdal pien-hangja mindkétszer súlytalan átmenőhang formájában jelentkezik. Az új stílusú népdal A soraiban súlytalan helyen beugró alsó váltóhangként szólal meg a vendéghang. Mindkét népdalban jelentős a kvarthang és a nagy szext. Az új stílusú népdal szélső sorai felbontott dúr kvartszext akkord dallammal kezdődnek.

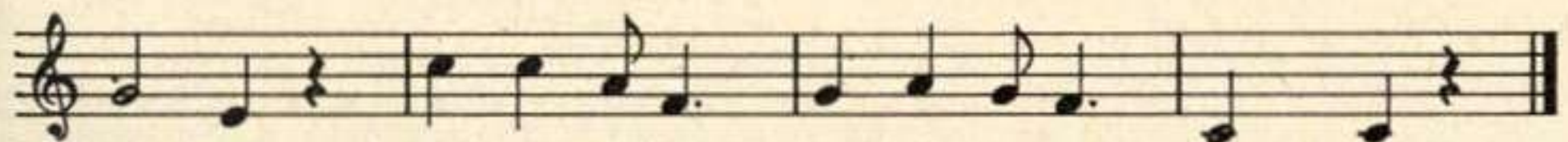
A szó-végű népdalok kétrendszerűséget is alkotnak.



Ut - ca, ut - ca, Szi - li - cze - i ut - ca, U - tol - já - ra



me - gyek vé - gig raj - ta. U - tol - já - ra meg - ál - lok egy



ház - nál, A sze - re - tőm rá - csos ka - pu - já - nál .

Tempo giusto



Ki-nek is nyí-lik már, ki-nek is nyí-lík már kis kertemben pi-ros
Ha a kis-an-gya-lom, ha a kis-an-gya-lom nem szakíthat többet



ró - zsa, I - tá - li - a réz - á - gyú - ja dö - rög,
ró - la ?



szegény magyar gyerek hi - á - ba kö - nyö - rög , Kedves kis - an-gya - lom,



az o-lasz ha-tá-ron fo-lyik ki a pi-ros vé - rem.

Az *Utca, utca, szilicei utca* kezdetű népdal kétrendszerű szó-pentatónia. A szolmizáció váltása az 1. sor végén *szó = dó*, a 4. sor elején *dó = szó*.

A katonanótában csak a felső rendszer szó-pentaton, az A sorokban többször szól *ti*.



Sok *dó*-végűnek látszó dallamsort alaposabb elemzés után a *szó*-végűekhez kell sorolnunk.

Jaj de be - teg va - gyok , Ta - lán meg is
 ha - lok, Ta - lán bi - zony a sze - re - tőm é - des - any - ja
 En - gem meg - át - ko - zott.

Csu - ha - ha, le - haj - lott a di - ó - fá - nak az á - ga,
 Csu - ha - ha, rá - haj - lott a vi - zi - tá - ló szo - bá - ra.
 De sok é - des - a - nya sir - va jár el a - lat - ta :
 I - haj - la, hogy a fi - a há - rom é - vig ka - to - na.

A *Jaj, de beteg vagyok* kezdetű népdal 4. sora feltétlenül szó-végű (hisz csak a szó-pentaton hangjaiból épül). Az 1. és 2. sor felfelé törő tetrachord dallam a végén leugró kvarttal. E sorokban tehát a kvarthang jelentős, helyesebb szó-végűnek szolmizálni mindkettőt. A 3. sor közepén váltunk újra az alsó rendszerbe.

A *Csuhaha, lehajlott a diófának az ága* kezdetű népdal A sorainak elején a felugró kvart, majd a 2. ütem tercugrása a kvart és nagy szext elsőbbségét hirdeti a kvinttel és nagy terccel szemben, tehát inkább szó-val, mint *dó*-val szolmizáljuk. A 3. sor végén a kis szeptim igazolja az alsó rendszer szó-végűségét, hisz a szó-mixolídban *fá*. A váltás a 3. sor második ütemének elején *ré⁵ - dó⁵ = lá - szó*, a hármashangzat-felbontás már az alsó rendszerben történik.

A négy hangnemi típus sokszor átcsap egymásba, keresztezi egymást. A kétrendszerűség egy-egy népdalban két azonos szerkezetű hangnemet feltételez, bizonyos jellemző fordulatok másféle moduszt is felidézhetnek.

1. Lá-végű + szó-végű típusok keveredése



A Vid-róc-ki hí-res nyá - ja Csörög-morog a Mát - rá - ba'.



Cső - rög-morog a Mát-rá - ba; Mert Vidrőckit nem ta - lál - ja.



Jó es - tét, jó es - tét Bi - ró-né asz - szo - nyom!



Hol van az a le - ány, Ki en-gem hí - va - tott?

A *Vidrőcki-ballada* második felének egyértelmű szolmizációja *mi-től lá-ig*. A 2. sor dúr hármashangzat-felbontása a *szó-kezdést* kívánja. A kezdő sor *lá-val* (*mi-vel?*) indít. A népdalban mindegyik sorában meglévő *g* hang (4) háromféle szolmizációt kap, sorrendben: *szó*, *dó* és *ré*. A népdal 1., 3. és 4. sorának dallama a *lá-végű*, a 2. soré a *szó-végű* hangnemtípusokhoz tartozik.

A *Csáki bíróné* balladában a 4. sor egyértelműen *szó-végű*. Azonos értelemben szolmizálendő az 1. sor is, hisz a kvarthang és a nagy szext jelentős benne. A 2. és 3. sor dallama a kétrendszerű *lá-végű* hangnemtípus felső rendszerére jellemző. Az 1. sor utolsó hangjának szolmizációs váltása tehát $dó = szó^4$, a 4. sor 1. hangjára a visszaváltás $lá^4 = ré$. A kvarttváltás a *szó-végű* és *lá-végű* hangnemtípusok keveredését jelzi.

2. Lá-végű + mi-végű típusok keveredése

Ge-ren - csé - ri ut - ca Vé - gig pi - ros

ró - zsa. Szállj le, ko-csis, az ü - lés - ről,

Sza-kajts e - gyet ró - la.

Ar - ról a-lúl ké - ken bé - bo - rult az ég,

Az én ba-bám most ír - ja bús le-ve - lét.

Ír - jad, ba-bám, írd megbús so-ra - i-dat, Hadd tud - jam meg,
(Hadd tud-jam meg, hogy megvársz-e enge-met, Ö - röm-mel tölt -

mi - hez tart - sam ma - ga - mat.
sem el a há - rom é - vet.)

A *Gerencséri utca* kezdetű népdal kezdő sora „önmagában” *mi-végű*, zárósora *lá-végű*. Az 1. és 2. sor viszonya $A A^5$. A decima csúcshang viszont az egyrendszerű *lá-végű* dallamok sajátja.

Az *Arról alul kéken beborult az ég* kezdetű katonanóta 1., 2. és 4. sorának dallamfordulatai *mi-végű* hangnemtípust jeleznek, melynek a 3. sor sem mond ellene. A kiemelt sorok azonban nemcsak a kvartot, hanem a kvintet is hangsúlyozzák. A zárófordulatok a *lá-mi* kvartugrása csak része a *ti-lá-mi* képletnek, mely pentaton módon *mi-ré-lá*-nak szolmizálható. Énekeljük végig a népdalt *ré*-kezdőhanggal *lá-végű*nek! Tapasztalhatjuk, hogy a pentató-

niától mindössze a soronként egyszer megjelenő *fá* tér el, mely viszont mindig súlytalan átmenő hang. A *mi*-végű szolmizálás a népdal pentaton jellegét homályosítja el.

3. Dó-végű + szó-végű típusok keveredése

Most jö - vök én Gyu - lá - rul , A gyu - la - i
vá - sár - rul ; Ott hal - lot - tam ezt a szót :
- Nyisd ki , ba - bám , az aj - tót !

Parlando

Csak azt szá - nom - bá - nom , Tő - led meg kell vál - nom ,
Sok u - tá - nad va - ló Já - rá - sim saj - ná - lom .

A *Most jövök én Gyuláról* kezdetű népdal 1., 2., de főleg 3. sora *szó-végű* hangnemtípust ígér. A zárósorban a kvint- és a terchang azonban jelentősebb, mint a kvart, a 4. sor *dó-végű*. A 3. sor záróhangjának váltása *mi=lá*.

A *Csak azt szánom-bánom* kezdetű népdalban épp ellenkezőleg, az 1. sor a *dó-mi-szó* hármashangzatot énekli, míg a 2., 3. és 4. sorban a kvart jelentősebb, tehát a *szó-végű* típushoz tartozik. A szolmizálás váltása a 2. sor elején *szó=ré*.

A hangnemtípusok sokféle kereszteződési esetei és lehetőségei közül csak a jellemzőbbeket mutattuk be.

A négy hangnemtípus négy szolmizációs megnevezése tulajdonképpen egy ötödiket is takar, mert a *dór* dallamok a *lá*-végű hangnemtípusba tartoznak. Említettük már, hogy a *lid* hangkészlet a magyar anyagban nem fordul elő. A kvarthang módosítása rendszerint *lá*-végű, kis terces dallamokban történik, legtöbbször bővített szekundot okozva (*ri—dó*). Akad egy-két népdalunk viszont, melynek záróhangja *ti*-vel szolmizálható!

A pün - kösdnek je - les nap-ját Szent-lé - lők Is -
 ten kül - döt - te E - rő - sí - te - ni szí - ve - ket
 Úgy, mint az a - pos - to - lo - két.

A pünkösdölő dallamát eleinte *szó—fá—mi*-nek véljük. A 4. sor elején levő szűkített kvint csúcshang bizonyítja a *ti* záróhangot.

Hangnemi vizsgálatunkat egy ereszkedő kvintváltó dallammal végezzük, mely attól függően *mi*-végű vagy *ti*-végű, hogy egy rendszerben szolmizáljuk végig, vagy a mélyebb sorokat új rendszerben énekeljük.

A szép lē - ány a - rany bá - rány , Csi-gi-ri-gi-ri ,
 O - lyan é - kēs, mint a már-vány, Ba-ga-ra-ga-ri.

Az 1. sor pentaton fordulatai pentaton szolmizálást kívánnak! *Mi—lá—ré—dó*, a fő cezúra tehát *ti*. Ha a 3. sorban is ragaszkodunk e szolmizációjához, akkor kétrendszerű *ti*-végű hangnemtípust kapunk. Ha a 3. sort *lá*-val kezdjük, a szolmizálás *mi* végződést eredményez.

A magyar népdalok hangnemvizsgálatát a következő táblázattal zárjuk le, amely a fő hangnemtípusok és hangkészletek összefüggéseit foglalja magában.

NÉPDALAINK

HANGNEMTÍPUSA	HANGNEME, HANGKÉSZLETE
<p>I. <i>Lá</i>-végű:</p> <p>1. Egyrendszerű</p> <p>2. Kétrendszerű</p>	<p><i>lá</i>-pentaton <i>lá</i>-pentachord <i>lá</i>-hexachord eol <i>ré</i>-hexachord dór mollok fríg <i>lá</i>-hexaton <i>ré</i>-hexachord dór</p>
<p>II. <i>Dó</i>-végű</p>	<p><i>dó</i>-pentachord <i>dó</i>-hexachord dúr mixolíd</p>
<p>III. <i>Mi</i>-végű</p>	<p><i>mi</i>-hexachord fríg különleges <i>mi</i>-végű hangsorok</p>
<p>IV. <i>Szó</i>-végű</p>	<p><i>szó</i>-pentaton mixolíd dúr</p>
<p>GYAKORIBB HANGNEMTÍPUS-KEVEREDÉSEK:</p> <p><i>Lá</i>-végű + <i>szó</i>-végű; <i>lá</i>-végű + <i>mi</i>-végű; <i>dó</i>-végű + <i>szó</i>-végű</p>	

FELADATOK

1. Keressünk egyrendszerű *lá*-végű népdalokat! Rendszerezük őket hangkészletük szerint! Legyen példánk a *a*) tiszta pentaton; *b*) pien-hangos pentaton; *c*) pentachord; *d*) hexachord és *e*) eol hangnemekre!

2. Írjuk külön az 1—8 és VII—8 hangterjedelmű dór hangkészletű dallamokat! Keressük meg mindegyikükhöz a legmegfelelőbb szolmizációt!

3. Keressünk kétrendszerű *lá*-végű népdalokat! Írjuk külön az ereszkedő és a kupolaszerkezetűeket!

4. Keressünk *dó*-végű népdalokat! Rendszerezük őket hangkészletük szerint! Legyen példánk *a*) pentachord; *b*) hexachord; *c*) dúr felső *ti*-vel; *d*) dúr alsó *ti*-vel; *e*) dúr felső és alsó *ti*-vel és *f*) mixolíd hangkészletekre!

Népdalaink formája

Kötetlen formák

A gyermekdalok, regösénekek, siratók s bizonyos egyéb szokásdallamok formája kötetlen. „A legegyszerűbb mondókákban nincs is több, mint két ütem, sőt néha az is egyetlen ütem ismétlése. A két ütem ismétlődik, amíg a szöveg tart.” (Kodály) A gyermekjátékok dallamainak formai eleme, legkisebb önálló egysége az ütempár. Egy-egy dalban sem az ütempárok, sem az ütempárok ismétlődésének száma nincs meghatározva, az a játék menetének függvénye.

Tapasztaltuk elemzéseinkben, hogy különböző jellegű ütempárok társulnak egymással, s négyütemes sort alkotnak. A tetrapodikus szerkezet első fele általában nyitott, a második zárt jellegű. Gyermekdalaink nagy része a két-ütemes motívumok és a négyütemes sorok szabad láncolata. A gyermekdalok bizonyos típusai külső formájukban a felnőttek kötött sorszerkezetű dalaihoz hasonlítanak. De még a négysoros, dalformát játszó gyermekdalokban is gyakori az ütempárok ismétlése.



Er - dő mel - lett nem jó lak - ni, Mert sok fát kell
ha - so - gat - ni. Ti - zen - há - rom ö - let meg egy
fe - let, Meg ö - lel az en - gem, a - ki sze - ret.



A kas - sa - i sző - lő - he - gyen két szál vesz - sző, Szél fúj - ja,
fúj - do - gál - ja, har - mat haj - do - gál - ja, Hol a tyúk - nak

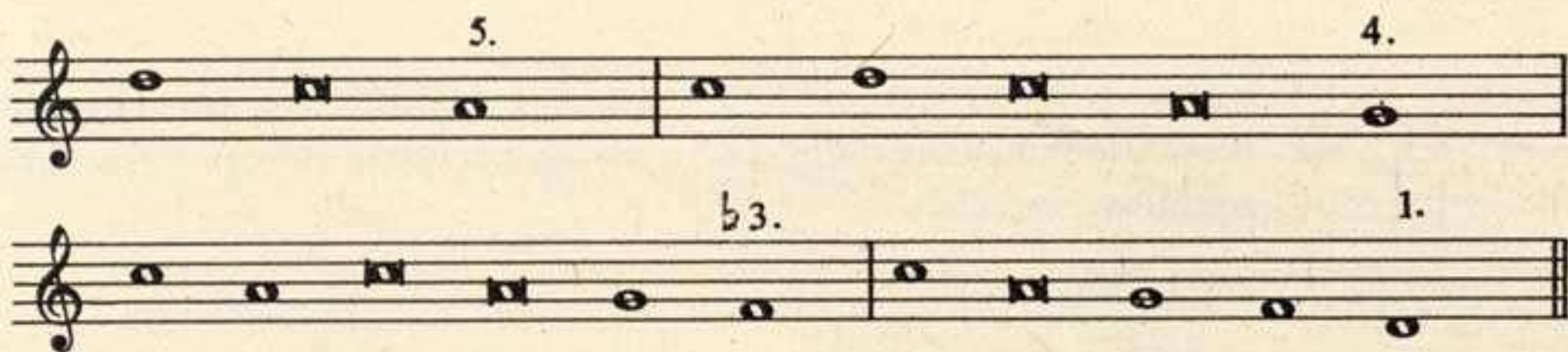
a fi - a ? Ta - lán mindösz - sze kap-tak! Csűr i - de,
Csűr o - da , kass ki bá - rány, kass o - da !

A siratók másfajta formai kötetlenséget mutatnak, *Kodály meghatározása* szerint a sirató „*egyetlen példája a recitáló éneknek és szinte egyedüli tere a rögtönzésnek . . . tökéletes recitativ, nincs lépéssel mérhető ritmusa, a nyugvópontok közti részek nem egyenlők, a dallamfrázisok ismétlése szabálytalan, ütemekbe nem osztható*”.

A magyar siratódallamok két formája ismeretes. A kisformában mindössze két kadencia van. Ezek szomszédos fokokon helyezkednek el. Egy-egy sor általában kvint hangterjedelmet jár be, de előfordulnak oktáv ambitusú sorok. Példáink e kétféle sortípus vázlatát mutatják be.

2.
1.
2.
1.

A kétméretű hangon hosszabb ideig recitálva énekelnek. A nagy formában négy, ereszkedő sorvégződés van. A magasabb sorokban pentaton fordulatok is akadnak.

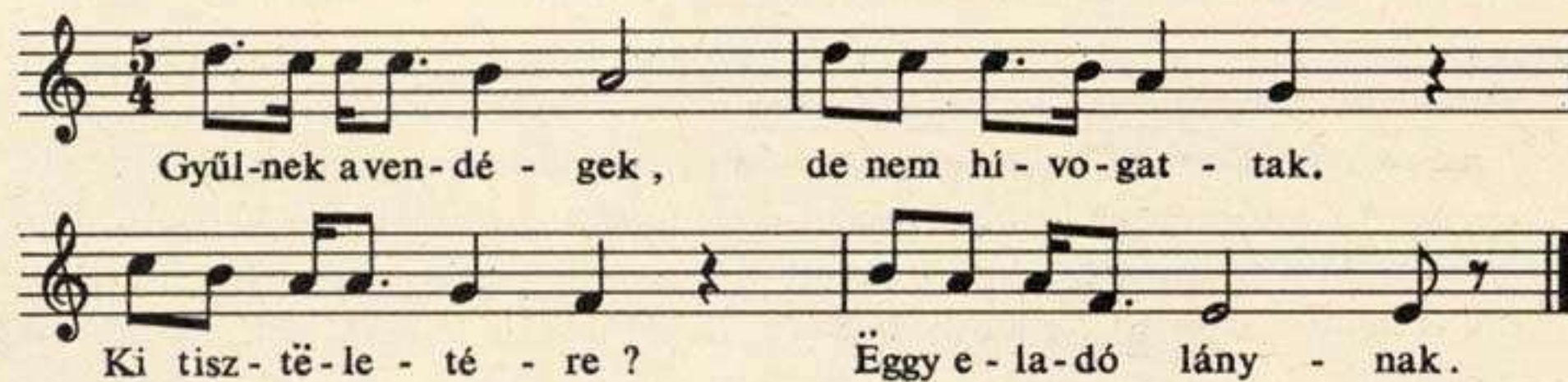


A halottsiratás szokása a történelem előtti korokba nyúlik vissza. Szinte valamennyi nép életében ismeretes, sok helyütt még ma is gyakorolják. Hazánk különféle tájairól számos adatunk, felvételünk van. Nemcsak halottat siratnak, menyasszonyleányát, katonafiát siratja az édesanya, ha elviszik a háztól, de siratnak a gyermekek is bábuval játszva. Az ősi szokáshoz régies dallamok is fűződnek.

A sirató egyik típusa, Szabolcsi Bence megállapítása szerint, az osztják medveének és hősdal melódiákkal tart rokonságot.



Egyes vidékeken a siratóének rögtönzésének hagyománya már nem él, állandósult verses szövegeket énekelnek „megkövesült” sirató dallamra.



Zárt formák

A zárt formájú négy soros népdalok legtöbbször alkalomhoz nem kötött dallam. Ezek között is sok átmenetet találunk az ütempár jellegű és a sorjellegű kétütemes motívumokra.

Kő - szik - lán föl - fu - tó Csuk - ros li - li - om - szál ,
 An - nak te - te - je - be Két szép roz - ma - ring - szál .

Ud - va - rom , ud - va - rom , Szép ke - rek ud - va - rom ,
 Nem sö - pör már töb - bet Az én gyön - ge ka - rom .

E formarészek ismétlődése s az egész dallamhoz való aránya meghatározott, állandó. A sorokat a nagy ábécé betűivel jelöljük. Az azonos zenei tartalmú sorok azonos betűket kapnak. A közismert *A csitári hegyek alatt régen leesett a hó . . .* kezdetű népdal formaképlete: $A A B A$, mert az 1., 2. és 4. sora megegyezik, s csak a 3. sora más.

A variáns sorokat kis *v* betű, esetleg *var* rövidítéssel jelöljük a nagybetű mellett. Az általánosan ismert *Ősszel érik babám a fekete szőlő* kezdetű népdal harmadik sora úgy indul, mint a második, de a vége felé eltér tőle, ezért a népdal formai képlete: $A B B_v A$. Ha két sor csak alig különbözik egymástól, elegendő a nagybetű mellett vesszőcskével jelölni a variálást. A sorvégző hang eltérését *v* helyett *k* kisbetűvel is jelölhetjük (a kadencia kezdőbetűjéről). Az alkalmazkodó ritmus változatait nem kell variánsként jelölnünk, mert akkor azonos dallam különböző versszakai is variánsok lennének.

Régies formatípusok

Dallamszerkezet szempontjából az ősi stílus a legtarkább képet mutatja. A leggyakoribb forma az *A B C D*, vagyis a legtöbb ősi stílusú népdalunk dallamsorai eltérőek. A négy dallamsorra jellemző az ereszkedő szerkezet. Megfigyelhető továbbá bizonyos dallamfordulatok hasonlósága, akár azonos magasságban, akár kvintkülönbséggel.



Én Is - te - nem , add meg - ér - nem , Kit sze - re - tek ,
av - val él - nem , Mer ha az - tat meg nem a - dod ,
Fel - a - kasz - tom én ma - ga - mot .

Az 1. sor első és második fele, valamint a 2. és 3. sor eleje szinte végig azonosak. A 2. és 3. sor második fele kvinttel mélyebben jár, mint az 1. sor. A 4. sor két része a 2. és 3. sor mélyebb felének variánsa. Az *A B C D* formaképletben *A* többé-kevésbé *B*-re, *C*-re és *D*-re is hasonlít.

Ismétlődő dallamsorok két különböző sorral a következő formaképleteket alkotják:



Túl a vi - zen egy ko - sár , Ab - ba sé - tál
egy ma - dár. Ke - rit - ge - tēm , de nem vár ,
Jaj Is - te - nēm , de nagy kár .

Parlando



Min-den em-ber sze-ren-csé - sen, Csak én é - lek
ke - ser - ve - sen ; Fe - jem le - haj - tom csen - de - sen ,
Csak úgy sí - rok ke - ser - ve - sen .

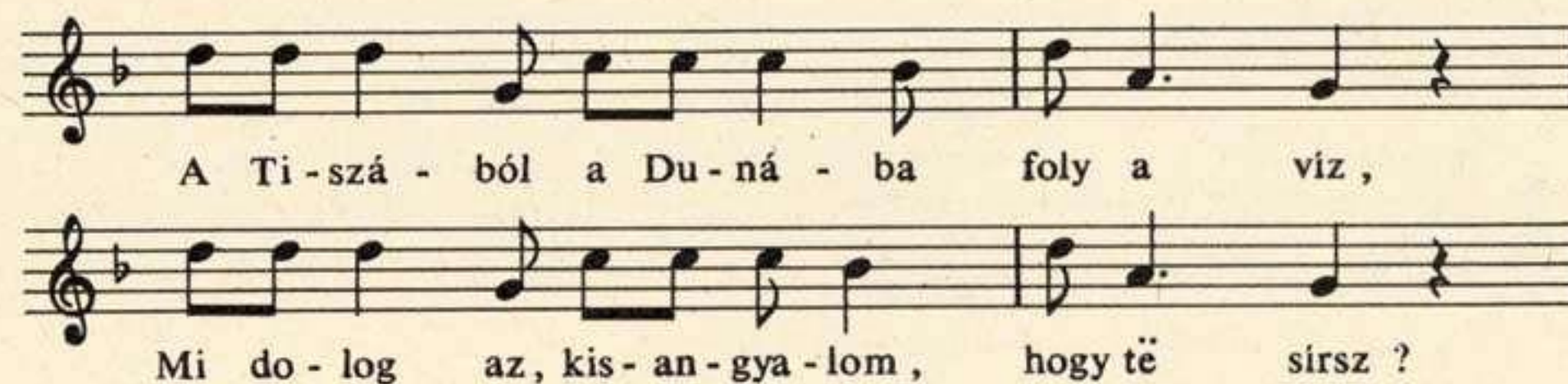
Vivo, poco rubato



Es - te ké - sön fa - lu - vé - gën jár - tam ,
Há - rom csil - la - got az é - gën lát - tam.
Mind a há - rom csak azt je - lënt - ge - ti ,
Hogy mi - né - künk ha - za el köll men - ni .

tehát *A A B C*, *A B B C* és *A B C C*.

Két-két azonos dallamsorból alakulnak az *A A B B* formaképletű népdalok.



A Ti - szá - ból a Du - ná - ba foly a víz ,
Mi do - log az , kis - an - gya - lom , hogy te sírsz ?

Hogy-né sir - nék , hogy-né ri - nék , drá - ga kincs ,
 Most a - kar - ta - lak sze - ret - ni , már el - mész .

Különleges visszatérést találunk az *A B C B* szerkezetű dallamokban.

Tempo giusto

A cser - ol - dalt ősz - sze - jár - tam , Se - hol pá - rom
 nem ta - lál - tam . Ez a hat - fo - rin - tos nó - ta ,
 Ki - nek tet - szik , jár - ja re - a .

Idézeteink többsége régi stílusú, de e formatípusok gyakoriak egyéb népdalainkban is.

A kvintváltás

Amikor a népdal egyik sorának dallama kvinttel mélyebben vagy magasabban megismétlődik, kvintváltásról beszélünk. A kvintváltás ősi, zenei fogantatású formálási mód, mely mind a népzeneben, mind a műzenében napjainkig is elevenen él. A formaképletben a kvintváltást a magasabb sor betűjelzése mellett levő kis 5 szám mutatja. A régi stílus kvintváltó dallamainak leggyakoribb formatípusai: $A^5 B^5 A B$, illetve $A^5 A^5 A A$, melyekben az azonos betűjelzésű sorok gyakran variánsai egymásnak. Ritkább kvintváltó formák az $A^5 B A C$ és az $A B^5 C B$, melyekben három különböző dallamsor van.

A dallamsorok pontos kvintváltását reális válasznak nevezzük.



Bé - res le - gény , jól meg - rakd a sze - ke - ret ,



Sar - jú tús - ke bö - kö - di a te - nye - red !



Men - nél job - ban bö - kö - di a te - nye - red ,



An - nál job - ban rakd meg a sze - ke - re - det !



A ba - ko - nyi zöld er - dő - ben szü - let - tem ,



A - nyám se volt , még - is föl - ne - ve - lőd - tem.



Úgy nőt - tem fel , mint a kert - ben a ró - zsa ,



Volt sze - re - tőm már tíz - é - ves ko - rom - ba'.

A reális kvintválaszban a két dallamsor között pontos, tiszta kvint távolság van. Ez mindkét népdalban hangnemi kétrendszerűséghez vezet. Az új stílusú népdal kvintváltó holt hangköze nónaugrás. A kvintválasz példáinkban a teljes dallamsorra kiterjed. Sok esetben azonban csak variáns választ tapasztalunk.

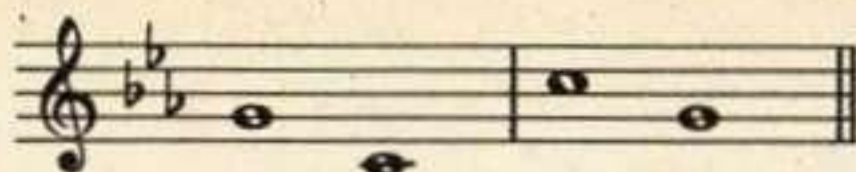
Sajátságos kvintválaszt találunk a következő népdalokban.

Rubato

Ki - csi ma - dár buj-dos-ni jár, Egy-gyik ág - ról
 a más-ra száll ; De ő o - lyan szé-gény, mint én ,
 Ván-do - rol - hat, míg él, szé-gény.

Ki - me-gyek a do-ber-dó - i harc-tér - re ,
 Föl - te - kin-tek a csil - la - gos nagy ég - re .
 Csil - la-gos ég, mer-re van a ma-gyar ha-zám, Mer - re si - rat
 en - gem az é - des - a - nyám ?

A *Kicsi madár bújdosni jár* kezdetű népdal 1. és 3. sora tiszta kvart különbséggel indul, s csak az ötödik hangtól találunk kvintválaszt. A *Kimegyek a doberdói harctérre* kezdetű népdalban a 2. sor válaszában csupán az első hang van kvart távolságra, a többi már kvintválaszt ad. Az *ősi stílusú népdalban a dallam oktávjára a dallam kvinthangja, az új stílusúban a kvinthangra az oktáv felelt. E dallamsorok kvintválaszaiban tehát a tonális főhangok miatt megváltozik a dallam, s kvint helyett kvart különbség áll elő. Az ilyen dallamjelenséget tonális válasznak nevezzük. A tonális válasz természetes zeneisége a tiszta oktáv összetartó erejében rejlik. Új stílusú példánk első két dallamsorának kezdő- és záróhangjai az oktávot két aszimmetrikus részre bontják.*



mi lá, lá mi

A tonális főhangok az első sorban tiszta kvintet, a másodikban tiszta kvartot zárnak be. A reális válaszbán a tonális főhangok nem játszanak jelentős szerepet, s a két tiszta kvint is áttöri az oktávot. A nóna hangköz intonálását éppen az oktáv átugrása teszi nehezzé.

Poco rubato

Rö - pülj, pá - va , rö - pülj Vár - mö - gye - há -
zá - ra , Hoz - zál egy kis vi - zet
A ra - bok szá - má - ra !

A *Röpülj páva* az egyetlen magyar népdal, amelyben tonális és reális kvintválaszt is találhatunk. A magasan járó sorokra a 3. sor dallama tonális, a 4. sor reális választ ad.

Áll a ha - jó a Ba - la - ton vi - zé - ben ,
Még - a - kadt a csip - ke - bo - kor tö - vé - ben.
Csip - ke - bok - rot, de ki kell vág - ni, a ha - di - ha - jó - nak
még kell áll - ni, Hadd tud - jon a kis - an - gya - lom be - száll - ni.

Az *Áll a hajó a Balaton vizében* kezdetű népdalunk 1. és 2. dallamsora között másfajta tonális összefüggést találunk. Az eltérő első ütemek a tonális alaphangra, a *dó*-ra épülő hármashangzat hangjaiból állnak. A kérdő és válaszoló sorok első ütemének kezdő- és záróhangjai itt is a tonális fő hangokat éneklik:



A második sor további része már pontos kvintválaszt ad. Népdalainkban a tonális válasz is sokféle variációban jelentkezik.

Akadnak azonban ereszkedő, kvintváltó népdalaink közt bizonyíthatóan idegen (a szlovák, morva és cseh anyagból ideszármazó) dallamok is.

Tempo giusto

Ma van hús-vét nap - ja, má - sod - éj - ca - ká - ja ,
 Jól tud - já - tok. Ki - nek el - ső nap - ján
 Jé - zus fel - tá - mad - ván Di - cső - ség - be .

Idézetünk *dúr* dallam. A hasonló formatípusokra is a diatonikus dallamfordulatok jellemzők.

A visszatérő formatípus

Az ősi stílus népdalainak formatípusai közül a szimmetriát felmutatókat sem sorolja *Bartók* az *architektonikus* szerkezetekhez. A dallamsorok összefogása csak az új stílus visszatérő formaképleteiben valósul meg.

Új stílusú népdalaink négy formatípust alkotnak:

$A A^5 A^5 A$ $A A^5 B A$ $A B B A$ $A A B A$

Az első három formaképletbe tartozó népdalok középső sorai magasabbra ívelnek, mint a kezdő- és záró sorok dallamai. Ezek a kupolás dallamvonalú népdalok. Az $A A B A$ képletű népdalokban a *B* sor rendszerint magasabb

járású, mint az *A* sorok. Az *A A^b A⁵ A* és *A B B A* képletek 2. és 3. sora sokszor csak a sorvégzőkben különböznek. Az *A A^b B A* utolsó sorának fejvariálása sem ritka.



Édes - anyám kimegy a kiskert - be, Föl - te - kint a csil - la - gos



e - gek - re. Jaj Is - te - nem, el - ő - löm ma - ga - mat,



Ka - to - ná - nak visz - szik a fi - a - mat!



So - kat a - rat - tam a nyá - ron, Ke - ve - set a - ludtam



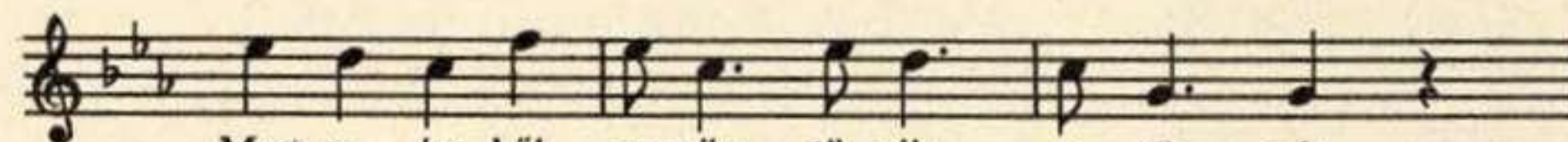
á - gyon. Hol er - dő - ben, hol me - ző - ben,



Hol a tar - ló kö - ze - pé - ben.



Kék i - bo - lya bú - ra hajt - ja a fe - jét,



Mert az ég - ből nem ön - tö - zik a tö - vét.



Szállj lē, har-mat, kék i - bo - lya szá-raz tö - vé - re,



Most ta - lál - tam egy i - gaz sze - re - tő - re.



Gá - bor Á - ron réz - á - gyú - ja fel van vi - rá - goz - va,



In - dul - nak már a tü - zé - rek mesz-sze a ha - tár - ra.



Ne-héz a réz - á - gyú, föl-szánt - ja a hēgyet, völ - gyet,



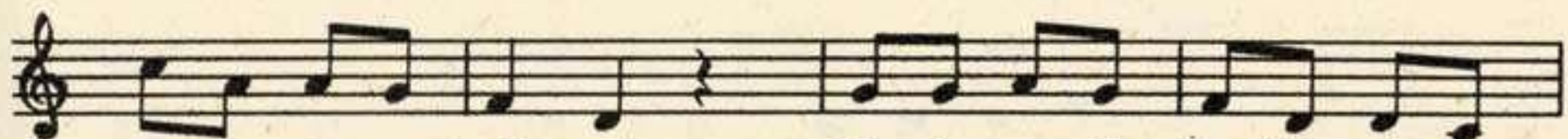
É - dēs ró - zám, Is - ten vé - led, el kell vál - nom tö - led!

Az új stílus képletei az ismétlés és a visszatérés formai jelenségét is szemléltetik. Mind a négy képlet az 1. és 4. sor azonosságát mutatja, a kezdő zenei anyag idegen dallamsorok (dallamsor) után tér vissza. Az $A A B A$ képletben az 1. sor dallama a 2. sorban ismétlődik, az $A A^5 A^5 A$ és $A B B A$ képletekben a 2. sort ismétli a 3. sor.

Az ősi stílus $A^5 A^5 A A$ és az új stílus $A A^5 A^5 A$ formaképleteiben azonos dallamsorok szerepelnek. *Kodály* felhívta figyelmünket, hogy több versszak folyamatos éneklésében e két forma összeolvad. Elképzelhető tehát azonos zenei tartalommal ősi és új stílusú népdal is.



Fe - ke - te föld ter-mi a jó bú - zát, Sű - rű er - dő



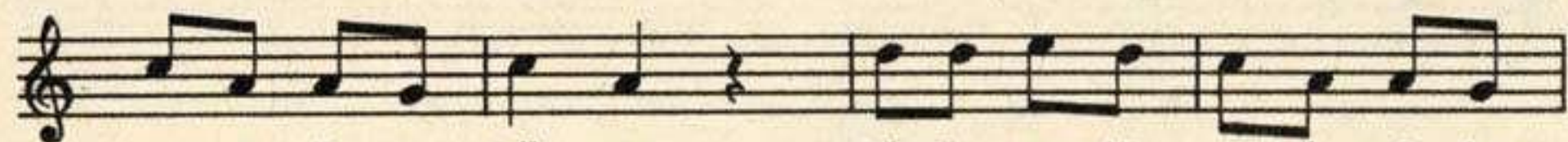
ne - ve - li a bē - tyárt. Sű - rű er - dő a bē - tyár la -



ká - sa, Szép csár-dás - né gon - dot vi - sel rá - ja.



Fe - ke - te föld ter - mi a jó bú - zát, Sű - rű er - dő



ne - ve - li a bē - tyárt. Sű - rű er - dő a bē - tyár la -



ká - sa. Szép csár-dás - né gon - dot vi - sel rá - ja.

Bartók a Fekete föld dallamát kétféle formában hallhatta. A népdal ősi stílusú alakját könyvében közölte, új stílusú formáját kézírata őrzi. Mind az ereszkedő, mind pedig a kupolás dallamvonalra variáns példa is akad.



Meg köll a bú - zá - nak ér - ni Mert min -



den - nap jó szél é - ri. Még köll a szív - nek ha -



sad - ni, Mert min - den - nap bá - nat é - ri.



Jaj is - te - nem, is - te - nem, is - te - nem, Gyászba bo - rult

né - kem az é - le - tem, Egy kis - le - ány ha - rag - szik én -
re - ám, A csiz - mám - ba kap - cá - nak sem húz - nám.

A *Meg köll a búzának érne* ereszkedő kvintváltó 8 szótagú dallam Berze Nagy János baranyai gyűjteményéből való. A *Jaj istenem, istenem, istenem* kezdetű népdal Seemayer Vilmos zalai gyűjtése.

Némely *A, A B C* formaszerkezetű népdalunk átmenetnek tekinthető az új stílushoz.

Tempo giusto

Kocsmá - ros - né, né - kem ha - lat süs - sék kend,
Mel - lé - je még cit - ro - nyos bort ad - jék kend;
Szol - gá - ló - ját strá - zsá - ra ál - lít - sa kend,
Ha zsan - dár jő, hír - a - dás - sal lē - gyēn kend!

Poco rubato

Sze - gény va - gyok, sze - gény - nek szü - let - tem, A ró - zsá - mat
i - ga - zán sze - ret - tem, Az i - ri - gyek ei - ra - bol -
ták tő - lem, Most lett sze - gény i - ga - zán be - lő - lem.

Az új stílus $A A B A$ képletéhez hasonlóan az 1. és 2. sor kadenciája 1, a 3. sorban találjuk a dallam csúcshangját.

A nem új stílusú $A B C D$ és $A B B C$ formaképletű népdalok közt akad néhány, melyben az első sor kadenciája 1, s a középső sorai magas járásúak, tehát kupolavonalúak.

Tempo giusto



Jász-kún-sá - gi gye - rők vagyok, Jászkún - szá - gon szü - let - tem,



Kis ko - rom-tól nagy ko - romig Ben - ne föl - ne - ve - lőd - tem.

Tempo giusto



Jó dol - ga van a gyu - la - i ba - ká - nak, Szé - ná - t, za - bot



nem a - rat a lo - vá - nak. Bor - jú - já - ba száz - hús - z é - lés



be van pakol - va, Kisan - gya - lom, ér - ted lét - tem ka - to - na.

Motívum, frázis, periódus

Népdalaink formai elemzése nyomán felmerülhet a kérdés, milyen összefüggésben állnak a műzenei formák a népdalformával.

Népdalaink egy-egy sorát általában egy-egy motívum alkotja. Az 1–2., illetve a 3–4. sorból álló féldallamok a műzenei frázisnak, mondatnak felelnek meg. A teljes négysoros dalt periódusként értelmezhetjük.

Példaképpen a *Jászkunsági gyerek vagyok*... kezdetű népdal (l. fent) formáját elemezzük *Bárdos Lajos* nyomán, az egyes sorok sajátos formaalkotó szerepének megjelölésével.



A nyitó mondat nyitó motívumának nyitó üteme. Fő hangja 5., *mi*.



A nyitó mondat nyitó motívumának záró üteme. Sorvégzője 1., *lá*.



A nyitó mondat záró motívumának nyitó üteme. Fő hangja 8., *lá*.



A nyitó mondat záró motívumának záró üteme. Sorvégzője 5., *mi*.



A záró mondat nyitó motívumának nyitó üteme. A dallamvonal felfelé tör. 5-től 10-esen át 8-ig, *mi—dó'—lá*.



A záró mondat nyitó motívumának záró üteme. Fő hangja *mi*, a sorvégző szorosán kapcsolódik



a záró mondat záró motívumának nyitó üteméhez. Fő hangjai 8—5, *lá—mi*.



A záró mondat záró motívumának záró üteme. Fő hangjai 5—1, *mi—lá*.

Másfajta periódusdallam az általánosan ismert *Tavaszi szél vizet áraszt* kezdetű népdal, melyben a periodizáló mondatok első fele azonos, a második fele kérdés-felelet viszonyban áll. A félperiódusok sorvégződésai: VII—1.

A periódusban tehát hasonló vagy éppen különböző frázisok társulnak egymással. Az együvértartozásnak különböző jegyei lehetnek, ezért az ősi stílusú, kvintváltó dallamokat is értelmezhetjük periódusként.

Tempo giusto



Mögö-lik a ti-kot bűn-te-len, Mēgeszik a hú-sát sū-te-len,
Mēgēszik tü-de-jét, má-já-ját, Csó-kolom a ba-bám szép szá-ját.

Poco rubato



Ha mēg-un-tad, ró-zsám. Vé-lem vi-lá-go-dat,
Csi-nál-tass ko-por-sót, Te-met-tess el en-gem.

A *Mögölik a tikot büntelen* nyitó mondata magas járású, záró mondata mélyen van. Az azonos tartalmú félperiódusok sorvégzői 5—1. A kvintjellegű kérdés-felelet viszony a motívumok összetartozásában, de egy-egy dallamsoron belül is érvényesül.

Ha meguntad, rózsám kezdetű népdal első sora már leereszkedik 4-re, s a második sor $\flat 3$ -on zár. Az első mondaton belül a 4. nyitottabb, mint a $\flat 3$. A teljes népdalban viszont $\flat 3$ nyitottabb, mint 1: Így a kisebb formai egységek épp úgy zárt formát mutatnak, mint a periódus.

Ereszkedő dallamszerkezetű népdalaink formaszervezetét *Bárdos Lajos* nyomán *keleti periódusnak* nevezhetjük.

FELADATOK

1. Keressünk népdal példákat az ősi stílus $A^5 A^5 A A$, $A^5 B^5 A B$ és $A^5 B A C$ formaképleteire!
2. Keressünk $A B C D$, $A B B C$, $A A B C$, $A B C D$, $A A B B$ és $A B C C$ dallamszerkezetű népdalokat!
3. Keressünk népdal példákat az új stílus formatípusaira!
4. Keressünk variáns sorokat!
5. Keressünk példákat reális és tonális kvintválaszokra!
6. Keressünk nyugati és keleti jellegű periódusértelmű népdalokat!