



Kaplica MB Częstochowskiej, fot. LGD PONIDZIE



Kaplica Grobowa Rodziny Dembińskich, fot. LGD PONIDZIE



Kościół Wniebowzięcia NMP, fot. LGD PONIDZIE



Kościół św. Marcina, fot. LGD PONIDZIE



Kościół św. Wawrzyńca, fot. LGD PONIDZIE

Gmina Michałów znajduje się w południowo-zachodniej części Niec-ki Nidziańskiej, w obrębie Płaskowyżu Jędrzejowskiego, Doliny Nidy i Garbu Wodzisławskiego. Lokalizacja w obrębie kilku jednostek fizjograficznych różnicuje krajobraz gminy i stwarza dogodne warunki do uprawiania turystyki pieszej i rowerowej, dając możliwość podziwiania malowniczych krajobrazów, zwiedzania interesujących miejsc, wędkowania, korzystania z kąpielii rzecznych, grzybobrania i spacerowania po lesie. Południowa część gminy położona w obrębie Garbu Wodzisławskiego kontrastuje z pozostałym bezleśnym terenem. Garb o wysokości bezwzględnej od 240 do 326 metrów n.p.m., stanowi wyraźną wyżynę w stosunku do sąsiadujących subregionów, Doliny Nidy i Płaskowyżu Jędrzejowskiego. Ma on charakter falistej, lessowej wyżyny poprzedzianej licznymi parowami, suchymi dolinkami i wąwozami o stromych zerodowanych stokach. Malownicze wzniesienia pokrywają pola uprawne oraz lasy wododziałowe, pomiędzy którymi wkomponowane są poszczególne wsie. Wschodnia część gminy obejmuje Dolinę Nidy. Rzeka Nida wraz z prawym dopływem – rzeką Mierzawą jest dużym walorem gminy, nie tylko ze względów rekreacyjnych ale i przyrodniczych. Znajdują się tutaj miejsca bytowania bobrów, wielu gatunków ptaków wodno-błotnych i ryb słodkowodnych. Północno-zachodnia część gminy to Płaskowyż Jędrzejowski. Jest on słabo zalesioną, falistą wyżyną o łagodnych i szerokich wzniesieniach, pomiędzy którymi leżą płaskie równiny piaszczyste. Klimat gminy jest charakterystyczny dla całego obszaru Niec-ki Nidziańskiej, jest łagodny bez gwałtownych skoków temperatury i o stosunkowo małej ilości opadów.

Na bramie przed głównym wejściem kościoła parafialnego stoją figury aniołów z przelotu XVI i XVII wieku będące pamiątką ze starego kościoła.

Korzenie Gminy Michałów są bardzo bogate, bowiem ich historia sięga epoki brązu i wczesnej epoki żelaza. Świadczą o tym stanowiska archeologiczne z wyjątkowo cennym kompleksem osadniczym. Pierwsze udokumentowane osady są datowane na czasy kultur trzcinieckiej i łużyckiej.

Michałów jest siedzibą gminy. Położony w malowniczym terenie między Garbem Pińczowskim (od północy) a Garbem Wodzisławskim (od południa) obfituje w malownicze wzniesienia, w które wkomponowane są poszczególne wsie. Nazwa pochodzi od imienia Michał. Kroniki w 1410 roku zanotowały Mikołaja z Michałowa jako jednego z dowódców w bitwie pod Grunwaldem. W 1657 roku we wsi przebywał Stefan Czarniecki. Od XVII wieku wieś należała do rodziny Dembińskich.

WARTO ZOBACZYĆ

MICHAŁÓW

➤ **Kościół św. Wawrzyńca**
zbudowano w latach 1852–1853 według projektu Felicjana Antoniego Frankowskiego. Ogrodzenie wokół parafialnego kościoła z bramą pochodzi z końca XIX wieku. Obok świątyni znajduje się plebania z początku XX wieku. Parafia ufundowała w latach 1375 lub 1385 Dobiesław, kasztelan krakowski oraz jego brat Jacussius, stolnik krakowski. Pierwotny kościół był drewniany, wzniesiony prawdopodobnie przez Mikołaja z Młynów, prepozyta skalbmierskiego i kanonika krakowskiego. W połowie XV wieku

WECHADŁÓW

➤ **Zespół dworski** jest dziś w ruinie. W jego skład wchodzi murywany **dwór** z końca XIX wieku (około 1894 rok). Wcześniej mieściła się w nim szkoła podstawowa, obecnie jest opuszczony. Jest też murywana **kaplica Serca Jezusowego** z inskrypcją na ścianie południowej: „Kaplica p.w. Serca Jezusowego budowana przez Sejmik Pińczowski dla Węchadłowa w 1927 roku.” Ostatnim elementem zespołu jest **park geometryczny** założony w XIX wieku, częściowo przekomponowany na krajobrazowy. **Zbór ariański** wzniesiony w 1559 roku przez rodzinę Górskich, ówczesnych właścicieli Gór i Węchadłowa, dziś jest w ruinie. Biskup kazimierski w aktach wizytacji parafii Góry, przeprowadzonej w 1598 roku stwierdził, że „znajduje kościół w Górach od dziedzica tej wsi Kołka, kacerza [innowiercy; przyp. A.W.], sprofanowany, administrowany przez ministra Bartomieja kacerza, który i grunta posiadł. Kołkowie herbu Trąby posiadali Góry i Węchadłów.” W 1668 roku murywana świątynia kalwińska w Górach została zamieniona na kościół katolicki. Upadł też zbór ariański w Węchadłowie.

Jest to mały budynek złożony z kilku izb. W jego elewacji południowej znajduje się kamienna płyta z herbem Odrowąż (nieczytelny już) i napisem „Anno Domini 1559”. W XIX wieku przebudowano go i przeznaczono na lamus dworski. W czasie II wojny światowej wykorzystywany był przez Niemców do celów gospodarczych. Jeszcze dziś w jego piwnicach można zobaczyć dzwone urządzenie. Teren, na którym stoi zbór poprzecinany jest lochami. Wśród okolicznych mieszkańców krąży różne historie o tajemniczych tune-lach i o tym dokąd prowadzą. Od strony boiska szkolnego widoczne są dwa wyjścia. Badanie tych podziemnych przejść jest wysoce ryzykowne.

MICHAŁÓW

➤ **Stadnina koni arabskich.** W Michałowie godna odwiedzenia jest Stadnina koni arabskich.. Założona w 1953 roku, przejęła konie ze zlikwidowanej w tym samym czasie stadniny w Klemensowie koło Zamościa. W stadninie w Klemensowie, istniejącej od 1946 roku, początkowo hodowano konie półkwi angielskiej. W listopadzie 1947 roku zaczęto umieszczać w niej konie czystej krwi arabskiej, pochodzące głównie z grupy koni janowskich rewindykowanych z Niemiec w 1946 roku i umieszczonych czasowo w Posadowie oraz z klaczy babolniańskich, również przywiezionych z Niemiec. Przeciwnie do sytuacji w pozostałych ówczesnych stadninach arabskich, Nowym Dworze i Albigowie, małżonków Taperów i miejscowego proboszcza, księdza Konstantego Rodkiewicza”. Kościół 26 maja 1891 roku konsekrował biskup Tomasz Kuliński.

Kościół jest orientowany, murywany, jednonawowy, z krótkim zamkniętym wielobocznie prezbiterium węższym od nawy, oddzielnym od niej tęczą, na zewnętrznej elewacji ma pilastry. W głównym ołtarzu znajduje się obraz z wyobrażeniem śmierci św. Franciszka, podtrzymywanego przez aniołów. W owalu powyżej jest św. Florian. W narożnikach stoją boczne ołtarze: św. Wawrzyńca, patrona parafii i Matki Bożej z Dzieciątkiem w charakterystycznej koronie. Stacje Drogi Krzyżowej są współczesne.

WROCIERZŹ

Początki miejscowości sięgają XIII wieku, gdy w 1239 roku Sando syn Dobiesława nadat wieś klasztorowi mogińskiemu wraz z jeziorem Dobrowoda. Jezioro to musiało być duże skoro jest oddzielnie wymieniane w dokumentach. Mieszkańcy wsi zobowiązani byli do licznych posług na rzecz klasztoru. Kiedyś wieś nazywała się też „Vrocisir”, „Wrocierz” lub „Wrocierzrz”. Obecną nazwę pierwszy raz wymieniono w 1787 roku. Nazwa wsi pochodzi od staropolskiego imienia Wrocisław poprzez dodanie końcówki - rz. W 1326 roku we Wrocierzu stał już kościół i była parafia. Pierwszy kościół stał do 1448 roku. W 1422 roku wieś stała się własnością biskupstwa lubuskiego. W połowie XV wieku wybudowano nowy kościół z drewna modrzewiowego, był on zapewne bardzo solidny bo stał we wsi do 1801 roku.
➤ Dzisiejszy **kościół św. Marcina** zbudowano na początku XIX wieku. Obok niego znajduje się dzwonnica z 1932 roku. Wokół kościoła zachowało się ogrodzenie z bramą z XIX wieku. Plebania pochodzi z około 1930 roku.

GÓRY

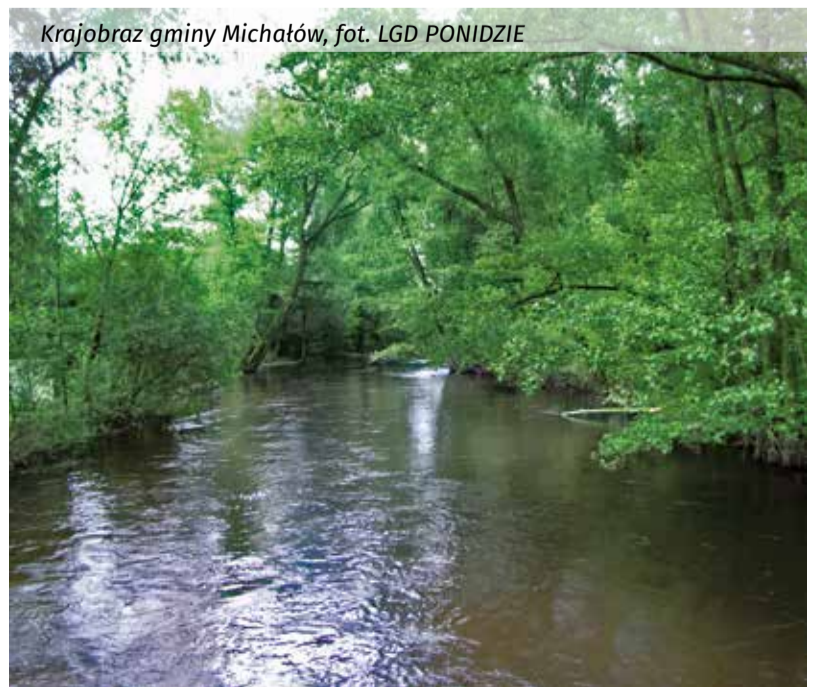
Wieś jako „de Gori” była pierwszy raz wymieniona w dokumentach sądowych ziemskich w 1406 roku. Pierwszym znanym właścicielem wsi był Skarbek z Gór herbu Abdark. O parafii w Górach wspomina Jan Długosz, że stał tam drewniany kościółek.
➤ **Zespół dworski w Górach** położony jest w południowym krańcu wsi. Założenie dworskie powstało w II połowie XVII wieku, na mapach pojawiło się na początku XIX wieku. Jego właścicielami była rodzina Dembińskich. Ignacy Dembiński, chorąży krakowski, był postem na Sejm Czteroletni. Ostatnim właścicielem dworu był Józef Dembiński. Stary dwór był miejscem kultywowania tradycji narodowych, tu między innymi w 1863 roku przebywał generał M. Langiewicz. Pod koniec XIX wieku w miejsce starego dworu wybudowano pałac. Dziś obiekt jest w ruinie.

OSADNICTWO PRADZIEJOWE NA TERENIE GMINY W MICHAŁÓW

Na terenie gminy Michałów w trakcie prac archeologicznych odkryto najstarsze ślady osadnictwa wiążące się z kulturą trzciniecką. Przedstawiciele tej kultury zasiedlali ziemie górne i środkowego dorzecza Wisły oraz tereny Wołynia i Białorusi do około 1300 roku p.n.e. Podstawą ich gospodarki było rolnictwo oraz pasterstwo, o czym świadczą



Stadnina koni w Michałowie, fot. LGD PONIDZIE



Krajobraz gminy Michałów, fot. LGD PONIDZIE



Krajobraz gminy Michałów, fot. Małgorzata Leszczyńska-Stawiarz



Młyn Wodny, fot. LGD PONIDZIE

znajdywane na osadach nasiona zbóż oraz pozostałości licznych kości bydła rogatego, owiec, świń czy też kóz. Dieta ludności uzupełniana była także o mięso zwierząt dzikich – jeleni, dzików oraz lisów. Warto wspomnieć, że w trakcie badań wykopaliskowych w Turze Dolnym, prowadzonych przez Andrzeja Matogę, starszego kustosa Muzeum Archeologicznego w Krakowie, niejednokrotnie natrafiano na jamy gospodarcze zawierające kości zwierząt hodowlanych i dzikich oraz liczne ziarna zbóż.

Zabudowę osady stanowiły domostwa o charakterze półziemianek oraz naziemne domy słupowe. Jednak w osadach najliczniej występują jamy gospodarcze, które pełniły zapewne rolę piwniczek do przechowywania zboża, mięsa i innych produktów żywnościowych. W wykopie inwestycyjnym biegnącym wzdłuż drogi gruntowej na Tur Dolny – Businę, natrafiono w trakcie badań na kilkadziesiąt tego typu jam, w których znajdowały się fragmenty glinianych naczyń oraz liczne fragmenty kości zwierzęcych. Prawdopodobnie w tej części wsi Tur Dolny znajdują się także cmentarzysko szkieletowe ludności kultury trzcinieckiej. Niestety kwaśny odczyn piaszczystej gleby powoduje, iż do naszych czasów nie zachowały się kości zmarłych, zaś o obecności grobu świadczy jedynie specyficzny układ naczyń glinianych, które miały służyć zmarłym „w zaświatach”. Ludność tej kultury zakładała zarówno cmentarzyska płaskie (Tur Dolny), jak również podkurhanowe. W przypadku tych ostatnich nad dołem grobowym, w którym spoczywał zmarły, usypywano kopiec ziemny czyli kurhan.

Cały obszar Gminy Michałów objęty jest różnymi formami ochrony przyrody. W ramach Wieloprzestrzennego Systemu Obszarów Chronionych województwa, który na terenie gminy tworzą: Nadnidziański Park Krajobrazowy i Kozubowski Park Krajobrazowy, wchodzące wraz z otuliną w skład Zespołu Parków Krajobrazowych Ponidzia, w gminie zlokalizowany jest też jeden rezerwat leśny „Wroni Dół” oraz pomniki przyrody.

Nadnidziański Park Krajobrazowy

Park wyróżnia się wśród ZPKP dużą powierzchnią i bogactwem form przyrody ożywionej i nieożywionej oraz nagromadzeniem zabytków kultury materialnej. W granicach gminy znajduje się niewielki fragment Doliny Nidy, przy ujściu do niej rzeki Mierzawy. Jest to obszar zmeliorowany, z glebami organicznymi wykorzystywanymi rolniczo pod użytki zielone. Na torfiastych mokrych łąkach występują zbiorowiska bagiennie-szuwarowe z szuwarem właściwym, trzcina pospolita, patką szerokolistną, natomiast na terenach zalewowych występują szuwary turzycowe.

Kozubowski Park Krajobrazowy

Park utworzono z uwagi na konieczność ochrony kompleksu lasów położonych na obszarach wododziałowych rzek Nidy i Nidzicy. Teren parku ma charakter falistej wyżyny, obniżającej się w kierunku Nidy. W wyniku erozji pokrywy lessowej powstały tu typowe formy dla obszarów o takiej litologii, to znaczy wąwozy, parowy, krawędzie suchych dolin, stożki deluwialne. Najbardziej malownicze wąwozy o długości kilkuset metrów i wysokości do 8 metrów występują w okolicach Kołkowa i Gór. Park znajduje się

całkowicie w zlewni Nidy. Sieć hydrograficzna jest bardzo rzadka. Siedliska lasów należą w większości do żywnego grądu subkontynentalnego lipowo-dębowo-grabowego odmiany małopolskiej z bukiem i jodłą. Występuje bardzo interesująca flora kserotermiczna. Urozmaiceniem lokalnej flory są również zbiorowiska chwastów polnych. Miechowsko-Działoszycki Obszar Chronionego Krajobrazu obejmuje na terenie gminy tereny graniczące z otuliną parku, czyli tereny Garbu Wodzisławskiego i Płaskowyżu Jędrzejowskiego. Na bogactwo szaty roślinnej składają się głównie lasy, wśród których największe znaczenie biocenotyczne, naukowe i dydaktyczne mają zbiorowiska grądowe i świetliste dąbrowy.

POLICHO

➤ **Rezerwat Wroni Dół** to miejsce, które trzeba odwiedzić. Rezerwat częściowy o powierzchni 9,94 ha, utworzony w 1999 roku w miejscowości Polichno w gminie Michałów. Na jego terenie stwierdzono występowanie ośmiu gatunków storczyków i 420 gatunków roślin naczyniowych. Rosną tu dwa gatunki obuwika – pospolity i buławnik wielkokwiatowy. Z gatunków chronionych, zagrożonych i rzadkich występują między innymi: tojad dziołbata, zawilec wielkokwiatowy, dziewięciśń bezodnogowy, wawrzynek wilczełyko, kruszczyk szerokolistny, oman wąskolistny, len wtochaty, podkolan biały oraz pierwosnek lekarski.

Lokalna Grupa Działania PONIDZIE jest stowarzyszeniem założonym przez społeczność powiatu pińczowskiego dnia 22 lutego 2008 roku. Zrzesza osoby fizyczne i prawne, w tym jednostki samorządu terytorialnego, mając na celu działanie na rzecz rozwoju obszarów wiejskich.

Lokalna Grupa Działania PONIDZIE obejmuje swoim działaniem powiat pińczowski, w którego skład wchodzi pięć gmin: Działoszycze, Kije, Michałów, Pińczów oraz Złota. Pod względem geograficznym obszar stanowi centrum krainy zwanej Ponidziem, położonej na terenie województwa świętokrzyskiego w dorzeczu dolnego i środkowego biegu rzeki Nidy. Nida płynie wzdłuż zachodniej granicy gminy Kije przecina terytorium gminy Pińczów, płynie dalej wzdłuż zachodniej granicy gminy Złota, łączy północną część obszaru zbudowaną z miocenijskich gipsów i wapieni z lessowym południem. Mnóstwo tu zabytków i pamiątek przeszłości, przydrożnych kapliczek i cudownej, nieskażonej cywilizacją przyrody.

Lokalna Grupa Działania PONIDZIE dała się poznać, jako ważny podmiot działający na rzecz zrównoważonego rozwoju powiatu pińczowskiego.

W latach 2007–2019, za pośrednictwem Lokalnej Grupy Działania PONIDZIE, w ramach ogłoszonych konkursów, projektów grantowych i projektów współpracy, zostały złożone 403 wnioski o wsparcie. W ramach operacji jednostki samorządu terytorialnego, organizacje pozarządowe oraz mieszkańcy otrzymali dofinansowania na podejmowanie i rozwój działalności gospodarczej, budowę i modernizację infrastruktury turystycznej, kulturalnej, rekreacyjnej oraz ścieżek turystycznych, renowację zabytków, organizację kursów, warsztatów, szkoleń, wydarzeń promocyjnych a także zakup publikacji, gadżetów, instrumentów muzycznych, strojów ludowych. Środki finansowe wydatkowane za pośrednictwem Lokalna Grupa Działania PONIDZIE na realizację operacji na obszarze powiatu pińczowskiego, na trwałe wpłynęły na poprawę życia społeczności lokalnej.

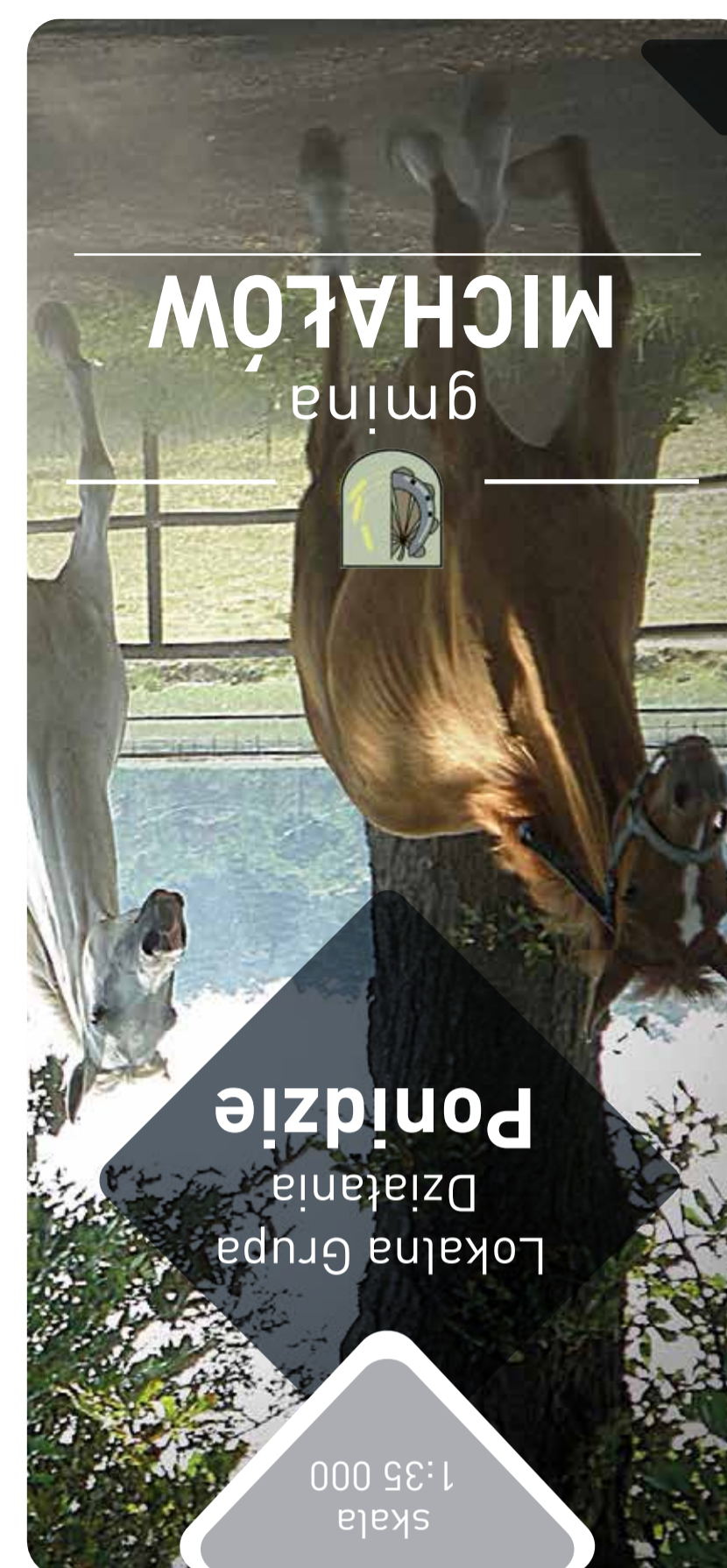
Zapraszamy do współpracy!

Lokalna Grupa Działania PONIDZIE

ul. Stabska 13
28-400 Pińczów
tel./fax 413577347
www.lgdponidzie.pl
e-mail: biuro@lgdponidzie.pl

Muzeum Regionalne w Pińczowie & Centrum Informacji Turystycznej

ul. Marszałka Józefa Piłsudskiego 2a
28-400 Pińczów
tel. 413575404



MICHAŁÓW gmina

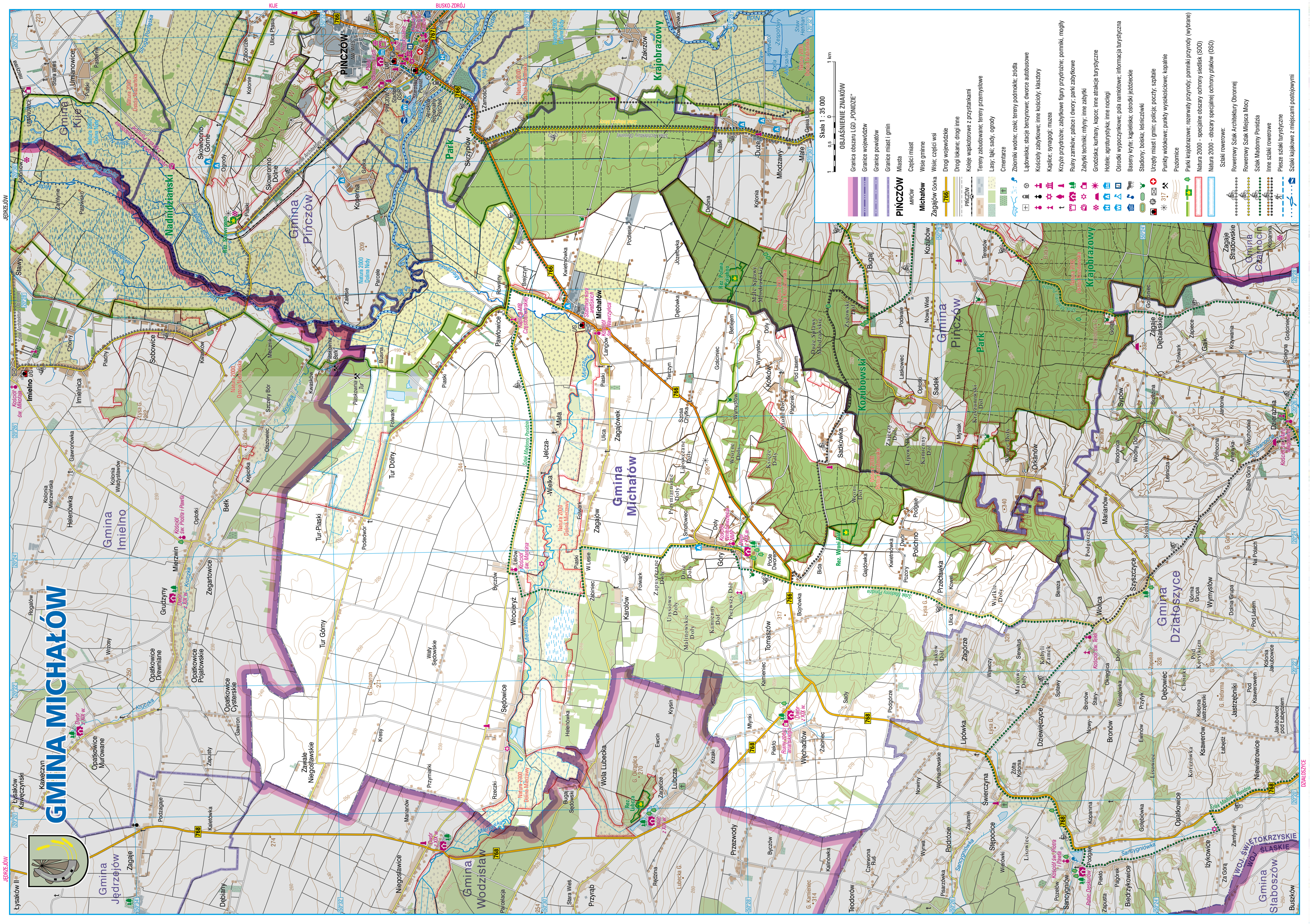
URZĄD GMINY MICHAŁÓW

Michałów 115
28-411 Michałów
tel. 41 356 52 43
fax. 41 356 52 44

Publikacja bezpłatna



Świadczeni Fundusze Rolny na rzecz Rozwoju Obszarów Wiejskich: Europa Inwestująca w obszary wiejskie! Instytucja Zarządzająca PROW 2014-2020 – Minister Rolnictwa i Rozwoju Wsi. Materiał opracowany przez Lokalną Grupę Działania Ponidzie współfinansowany jest ze środków Unii Europejskiej w ramach poddziałania 19.3 "Przygotowanie i realizacja działań w zakresie współpracy z lokalną grupą działania" objętego Programem Rozwoju Obszarów Wiejskich na lata 2014-2020.

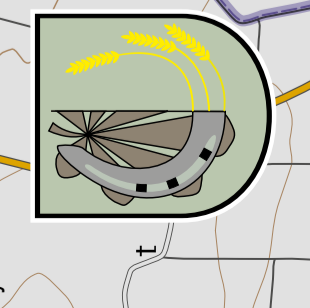


GMINA MICHAŁÓW

Skala 1 : 35 000

OBJAŚNIENIE ZNAKÓW

- Granica obszaru LCD „PONIDZIE”
- Granice województw
- Granice powiatów
- Granice miast i gmin
- Miasta
- Części miast
- Wsie gminne
- Wsie, części wsi
- Zagajów Góra
- 765
- Drogi wojewódzkie
- Drogi lokalne; drogi inne
- Koleje wąskotorowe z przystankami
- Tereny zabudowane; tereny przemysłowe
- Lasy; łąki; sady; ogrody
- Cmentarze
- Zbiorniki wodne; rzeki; tereny podmokłe; źródła
- Łądowniska; stacje benzynowe; dworce autobusowe
- Kościół zabytkowy; inne kościoły; klasztory
- Kaplice; synagogi; muzea
- Krzyże przydrożne; zabytkowe figury przydrożne; pomniki, mogiły
- Ruiny zamków; pałace; dwory; parki zabytkowe
- Zabytki techniki; młyny; inne zabytki
- Grodziska; kurhany; kopce; inne atrakcje turystyczne
- Hotele; agroturystyka; inne noclegi
- Ośrodki wypoczynkowe; pola namiotowe; informacja turystyczna
- Baseny kryte; kąpieliska; ośrodki jeździeckie
- Stadiony; boiska; leśniczówki
- Urzędy miast i gmin; poczta; szpitale
- Punkty widokowe; punkty wysokościowe; kopanie
- Pozostanie
- Park krajobrazowy; rezerwat przyrody; pomniki przyrody (wybrane)
- Natura 2000 - specjalne obszary ochrony siedlisk (SOO)
- Natura 2000 - obszary specjalnej ochrony ptaków (OSO)
- Skoki rowerowe
- Rowerowy Szlak Architektury Obronnej
- Rowerowy Szlak Miejsca Mocy
- Szlak Madonny Poniądza
- Inne szlaki rowerowe
- Piesze szlaki turystyczne
- Szlaki kajakowe z miejscami postojowymi



Gmina Jędrzejów
Zagaje

Lysaków Kwieczyński
Kawęczyn

Opatkowice Murwane
Opatkowice DREWNIANE
Opatkowice POJAŁOWSKIE
Opatkowice CYSYRSKIE
Gawron
Zapusty
Kaleńkowska
Podzagałę

Regalów
Opatkowice DREWNIANE
Opatkowice POJAŁOWSKIE
Opatkowice CYSYRSKIE
Gawron
Zapusty
Kaleńkowska
Podzagałę

Wizyzy
Opatkowice DREWNIANE
Opatkowice POJAŁOWSKIE
Opatkowice CYSYRSKIE
Gawron
Zapusty
Kaleńkowska
Podzagałę

Opatkowice DREWNIANE
Opatkowice POJAŁOWSKIE
Opatkowice CYSYRSKIE
Gawron
Zapusty
Kaleńkowska
Podzagałę

Opatkowice DREWNIANE
Opatkowice POJAŁOWSKIE
Opatkowice CYSYRSKIE
Gawron
Zapusty
Kaleńkowska
Podzagałę

Opatkowice DREWNIANE
Opatkowice POJAŁOWSKIE
Opatkowice CYSYRSKIE
Gawron
Zapusty
Kaleńkowska
Podzagałę

Opatkowice DREWNIANE
Opatkowice POJAŁOWSKIE
Opatkowice CYSYRSKIE
Gawron
Zapusty
Kaleńkowska
Podzagałę

Opatkowice DREWNIANE
Opatkowice POJAŁOWSKIE
Opatkowice CYSYRSKIE
Gawron
Zapusty
Kaleńkowska
Podzagałę