

ПОГРЕБАЛЬНАЯ ОБРЯДНОСТЬ ТРУПОПОЛОЖЕНИЯ И ТРУПОСОЖЖЕНИЯ В КУРГАННЫХ МОГИЛЬНИКАХ ВОСТОЧНОСЛАВЯНСКОГО НАСЕЛЕНИЯ ТЕРРИТОРИИ МОГИЛЁВСКОГО ПОДНЕПРОВЬЯ И ПОСОЖЬЯ ПО МАТЕРИАЛАМ АРХЕОЛОГИЧЕСКИХ ИССЛЕДОВАНИЙ

Исследования курганных некрополей Могилёвского Поднепровья и Посожья, а также свидетельства о случайных находках кальцинированных костей в ходе уничтожения курганов, а также в результате хозяйственной деятельности, позволяют говорить о существовании погребений по обряду кремации в 35 курганных группах.

На рассматриваемой территории вид обряда трупосожжения не однороден. В зависимости от расположения погребения в кургане Я.Г. Риер выделяет три вида сожжений: в насыпи, на материке и в яме. Кроме этого, выделяются варианты (полное и неполное) сожжений и их подтипы (на стороне и в кургане) (29: 32).

Наиболее часто встречаемым видом трупосожжения является полное сожжение на материке. Реже встречены трупосожжения в насыпи, и лишь в одном могильнике обнаружены кальцинированные человеческие кости в грунтовых материковых ямах (Церковище, Шкловский р-н) (40: 152–153).

Мощность погребального кострища, а также следы прокаленности грунта под ним свидетельствуют о проведении кремации на месте курганной насыпи. По мнению М.В. Фехнер, трупосожжение на стороне могло быть связано с зимней порой года, когда возведение насыпи являлось проблематичным. Покойника сжигали в определённом месте, а с наступлением весны производили захоронение останков. В летнее, осеннее и весеннее время, когда почва является мягкой, трупосожжение производилось непосредственно на месте будущей насыпи (42: 12–13).

Следует отметить, что при производстве трупосожжения температура огня могла достигать 1000°C. Погребальное кострище уничтожало не только сопровождающий инвентарь, но и другие материальные свидетель-

ства, которые могли бы позволить реконструировать поутанность данного обряда. Однако раскопки насыпей в курганных могильниках Ольса (Кличевский р-н) и Грязивец (Чаусский р-н) позволили определить особенности конструкций кострищ, на которых производилась кремация тела умершего. Так, при исследовании одиночного кургана у деревни Грязивец Е.Р. Романов обнаружил погребение, произведённое по обряду неполного трупосожжения. Данное обстоятельство позволило установить, что кострище состояло из сосновых плах, сложенных в семь рядов. Высота конструкции составила 0,7 м, а размеры равнялись 3,5×2,8 м (36: 154). При исследовании курганного могильника Ольса В.З. Завитневич в двух насыпях обнаружил погребальные кострища прямоугольной формы, размеры которых составили 3×3 и 4×3,5 м (20: 405). По мнению А.В. Войтеховича, тело умершего во время кремации находилось внутри данной конструкции, так как уже через 15 минут сожжения оно лопалось, и жидкость разлеталась в пределах нескольких метров. Именно такая конструкция и расположение тела покойника обеспечивали наиболее быстрое и эффективное кремирование (2: 6).

Вероятно, курган с неполным трупосожжением в могильнике Софеевка Краснопольского р-на также содержал подобную деревянную конструкцию. В курганной насыпи В.З. Завитневич обнаружил обожжённые человеческие кости, расположенные в зольно-угольном слое, мощности которого составила 0,35 см (11: 71).

Интересная особенность замечена Я.Г. Рнером в кургане № 3 могильника Шупени (Круглянский р-н). Здесь кремирование было произведено на месте погребальной площадки. Конструкцию кострища определить не удалось, однако примечательно, что после полного сожжения кальцинированные кости были покрыты деревянным настилом (34: 1–2).

Погребения, произведённые по обряду трупосожжения на стороне, зафиксированы в могильниках Арава (Круглянский р-н), Ольса (Кличевский р-н), Шупени (Круглянский р-н), Казимировка (Круглянский р-н) и др. (35: 2–6; 34: 1–2, 5; 15: 235; 29: 157). Особенно следует выделить открытие В.П. Третьяковым места кремирования человеческих останков, которое находилось в нескольких десятках метров от древнерусского курганного могильника у деревни Гронов (26: 29).

Погребения данного типа представляют собой скопление кальцинированных костей, которые были перенесены с места их сожжения на место возведения курганной насыпи. Останки могли быть перенесены в глиняном сосуде и оставлены в нём, или же представляли собой скопление костей и углей от костра, расположенных на погребальной площадке. В

могильнике Арава Л.В. Алексеев обнаружил коллективное погребение. Остатки кремирования были собраны в глиняные сосуды и поставлены в насыпи в срубную конструкцию квадратной формы (35: 3–5).

Весьма интересные данные получены при исследовании Л.Д. Дучин некрополя Несея (Кличевский р-н). В кургане №3 исследовательница обнаружила погребение, произведённое по обряду трупосожжения на месте, при этом пережжённые кости сохранили анатомический порядок, что позволило установить западную ориентировку. Погребальный инвентарь показывает, что погребение принадлежало женщине и было произведено достаточно поздно для данного типа обрядности – в XI – начале XII века (5: 4–5).

Относительно неполных трупосожжений мнения учёных расходятся. В.А. Рыбаков и А.В. Успенская отмечают, что в обоих случаях перед исследователем находятся погребения, произведённые по обряду трупосожжения, и нет принципиальной разницы между ними (32: 83–84). Данная точка зрения апеллирует к сложности определения полного и неполного трупосожжения. Степень сожжения костных остатков человека во всех случаях обнаруживается разная, поэтому не существует чёткой грани в определении варианта сожжения. Я.Г. Риер, напротив, высказывает мнение о необходимости выделения вариантов полного и неполного кремирования. Исследователь в неполном трупосожжении видит переходную форму от полного трупосожжения к трупоположению (29: 35–39). Эту же точку зрения ранее высказал В.В. Седов. При этом учёный отметил, что неполное трупосожжение наиболее характерно для северных территорий расселения племён радимичей (37: 137). На территории Могилёвской области Я.Г. Риером замечено, что неполные трупосожжения встречены исключительно в могильниках Посожья (29: 32). В.В. Богомольников, исследуя погребальный обряд радимичей, также выделяет неполное трупосожжение и при этом отмечает, что из 15 известных неполных трупосожжений 12 было произведено на месте погребения (1: 27, 38–39).

Проанализированные нами материалы исследованных могильников позволяют рассмотреть четыре некрополя, в погребениях которых обнаружены следы неполного трупосожжения:

* в могильнике Новый Быхов Е.Р. Романов обнаружил неполное сожжение ребёнка (девочки). При этом исследователь указывает, что сожжение производилось на стороне (39: 10);

* в могильниках Грязивец (Чаусский р-н) и Софеевка (Краснопольский р-н) сожжения умерших производились на месте насыпи, однако костные остатки позволяют говорить о неполном кремировании (13:

34–35; 11: 71);

* в могильнике у города Хотимск в кургане №34 обнаружено парное погребение. Главное погребение женщины было произведено по обряду трупоположения; подчинённое ей погребение было неполностью сожжено. При этом определена юго-западная ориентировка костяка (13: 45).

Как уже было замечено, указанные могильники расположены на территории радимичского племенного союза. Однако использовать данный элемент погребальной обрядности в качестве этноопределяющего следует весьма осторожно. Данная тема требует специального изучения; на основании же всего пяти могильников делать выводы о неполном трупосожжении как об особенностях кремации в среде племенного союза радимичей может оказаться большой поспешностью.

На данный момент в большинстве могильников с трупосожжениями количественно преобладают насыпи с погребениями, произведёнными по обряду трупоположения. В настоящее время известны лишь три могильника, в которых не выявлены погребения с ингумациями: Арава, Казимировка и Шупени.

Относительно вопроса хронологии погребений, произведённых по обряду трупосожжения, следует отметить, что исследования сельских курганых некрополей на территории Могилёвского Поднепровья и Подсожья свидетельствуют об использовании данной обрядности на протяжении X–XI веков. Как показывают раскопки Л. Д. Дучиц могильника Несята, кремирование тел умерших могло практиковаться в некоторых микрорегионах области ещё и в начале XII века. Всё это свидетельствует об устойчивости языческой традиции в среде сельского восточнославянского населения.

Переходя к вопросу ингумаций в курганных могильниках, следует отметить, что их основная масса приходится на конец X – начало XII века¹. Дальнейшее развитие обряда ингумации приводит к исчезновению самих курганных некрополей, когда, в соответствии с церковными канонами, тело умершего должно было быть погребено исключительно в грунтовой яме без возведения курганной насыпи. Это массово происходило в XIII веке.

Б. А. Рыбаков, исследуя погребения радимичей, выделил трупоположения на материке, в насыпи и в подкурганных ямах. Внутри отмеченных типов, в зависимости от использования огня, учёный определяет четыре варианта (32: 83, таб. 1). Ю. А. Заяц на основе изучения курганных групп Заславля также, в зависимости от размещения костяка в насыпи, выделил три типа: трупоположение на материке, в насыпи и

подкурганной яме. Варианты определены по использованию погребального кострища или его отсутствию (3: 168, таб. 1). Деления на три типа погребений по обряду ингумации, исследованных на территории современной Могилёвской области, придерживается и Я. Г. Риер. Однако учёный также отдельно выделяет погребения в сидячем положении, зафиксированные в данном регионе в восьми некрополях древнерусского периода (29: 34–35).

Таким образом, типология погребений с труположениями разработана достаточно хорошо. В отдельных исследованиях учтены различного рода «переменные». В данной статье отдельное внимание будет уделено таким дополнительным элементам, как использование камней и бересты, и также возведение «домика мёртвых» в погребениях.

Переходя к рассмотрению типов ингумации, целесообразно привести описание общей схемы возведения насыпей. В начале XX века Е.Р. Романов, на основании изучения курганных некроблей на территории Могилёвской губернии, реконструировал основные этапы погребального обряда на основании изученных курганных могильников. На выбранной площадке производилось очищение земли огнём посредством сжигания двороста или же насыпался белый речной песок. Далее, по определённому типу ингумации, производилось само погребение, после чего возводилась насыпь. Заключительным этапом было выкашивание защитных ровиков и каменная оградка (31: 23–24).

Труположение в насыпи. В данном вопросе, также как и в вопросе полной и неполной кремации, нет чёткой грани в разделении погребений на подсыпке и погребений в насыпи. Различная высота залегания костяка относительно древней дневной поверхности может быть истолкована по-разному. Я.Г. Риер в своём труде «Сельское общество Могилёвского Поднепровья X–XIII вв. По археологическим данным» на территории Могилёвского Поднепровья и Посожья отмечает 11 могильников, в которых можно выделить погребения данного вида (29: 127, рис. 39). Подсыпка обычно делалась из того же грунта, что и сама насыпь, и могла составлять всего несколько сантиметров или же достигала нескольких десятков сантиметров. На неё возлагалось тело умершего, и возводилась насыпь. В курганном могильнике Молотовка Бельничского р-на костяки располагались на слое золы и песка, мощность которых составляла 0,15–0,2 м. Слой мощностью 0,1 м был обнаружен при исследовании кургана №5 в могильнике Колодезская Костюковичского р-на (21: 187). Курган №1 могильника Коньсида Шкловского р-на содержал групповое погребение: семь костяков были обнаружены в насыпи на высоте 1,5 м от древней

дневной поверхности. Погребения подстилал слой золы и угля. В кургане №2 тело умершего было погребено на высоте 0,5 м от материковой поверхности (3: 226; 11: 27).

При картографировании могильников, содержащих трупосожжения и труположения в насыпи, Я.Г. Риером было замечено, что в шести случаях они находились в одних и тех же некрополях. Остальные могильники с трупосожжениями в насыпи, как правило, располагались в пределах одного дневного конного перехода (3–15 км). По мнению Г.Ф. Соловьёвой, данное обстоятельство является свидетельством преемственности в развитии погребальной обрядности на территории расселения радимичей (41: 150). К этому же выводу относительно племён радимичей и дреговичей приходит и Я.Г. Риер (29: 34–35).

Костяки в погребениях в насыпи сохраняют традиционную для восточных славян западную ориентировку. Разграничение данного вида погребальной обрядности по половому принципу у племён радимичей возможно лишь в соотношении высоты подсыпки. Как замечено Г.Ф. Соловьёвой, мужские погребения, как правило, расположены выше женских (41: 150).

Время существования данного типа погребальной обрядности характерно для конца X – XI веков. Погребальный инвентарь кургана №5 могильника Колодезская позволяет датировать погребение первой половиной XI века (21: 188).

Труположение на горизонте. Труположение на древней дневной поверхности является доминирующим видом погребальной обрядности в рассматриваемом регионе. Он выявлен более чем в 60 исследованных могильниках Могилёвской области.

При расчистке погребальной площадки кургана костяки, как правило, располагаются на небольшом зольно-угольном слое погребального кострища. Огонь в таких случаях мог быть разведён непосредственно на месте погребения, или зола и уголь могли быть принесены со стороны. Как показывают исследования могильника у города Чаусы, кострище разводилось на погребальной площадке в двух местах (курган №10, рис. 1) (27: 14–15). После его сгорания уголь разбрасывался на месте будущего погребения, после чего тело умершего было положено на остывшие уголь (24: 416). В других случаях кострище занимало всю площадь подошвы насыпи (курган №65) (28: 20). Раскладывание отдельных костров также зафиксировано в могильниках Молотовка и Девосивичи Бельничского р-на (7: 4; 25: 12–13; 22: 424).

В отдельных случаях слой угля представлял собой кольцевую оградуку – «кольца крады» (рис. 2), которые, надо полагать, имели ритуальное

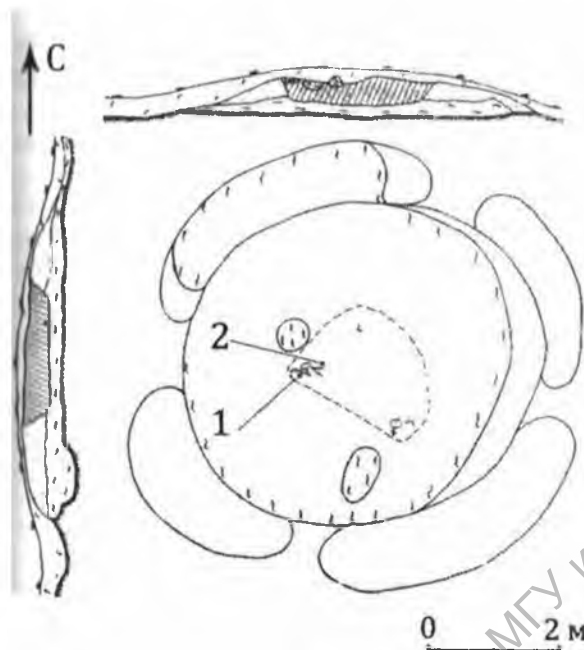


Рис. 1. Курган № 10,
могильник Чаусы:
1, 2 – крестики
(рис. Я. Г. Рюера).

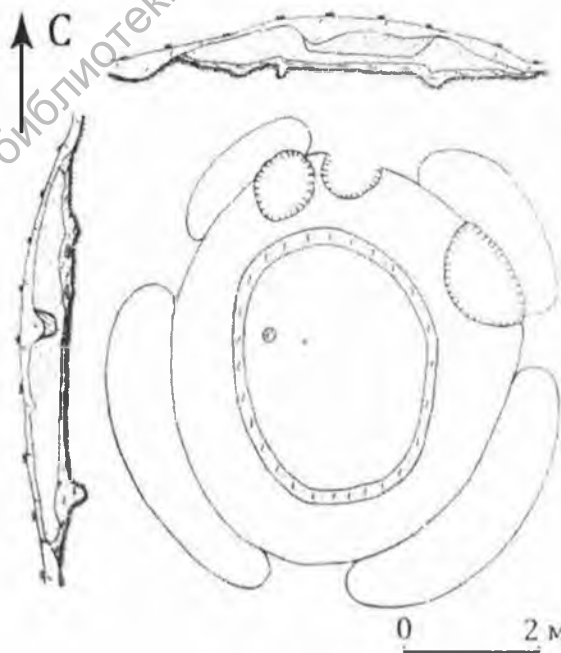


Рис. 2. Курган № 56,
могильник Чаусы
(рис. Я. Г. Рюера).

значение, подобное околочурганым ровикам. Огненные кольца наиболее четко очерчены в восьми из 20 исследованных курганах могильника Чаусы⁴.

Реже в погребениях покойники расположены непосредственно на материковой поверхности без использования огня.

При рассмотрении расположения костяков в данном виде погребальной обрядности, следует заметить, что в абсолютном большинстве насыпей покойные располагаются в вытянутом на спине положении и ориентированы головой в западном направлении. Резкое разграничение в ориентировке замечено при исследовании могильника Восход. Проценты соотношения западной и восточной ориентировок в общем виде имеют приблизительно одинаковое числовое значение, однако мужские погребения имеют восточную или северо-восточную ориентировку, а женские – западную или юго-западную. При этом погребальный инвентарь свидетельствует об этнической принадлежности к восточнославянским племенам (радимичам и кривичам) (29: 163; 16: 50). Восточная ориентировка является нехарактерной для восточных славян (37: 162). Традиционная восточная ориентировка может быть объяснена влиянием балтского субстрата. По данным В.В. Седова, более 95% труположений на территории Древней Руси имели западную ориентировку (включая отклонения на север и юг). Это было характерно для погребальной обрядности всех восточнославянских племенных союзов (37: 163).

Труположение в подкурганных ямах. Данный тип погребения наиболее часто встречается на западе и юго-западе Могилёвской области. Наиболее показательными являются погребения в курганных могильниках Маяк (Бобруйский р-н), Патока и Вирков (Кличевский р-н). В бобруйском районе в курганном некрополе Маяк труположения в ямах были выявлены в шести случаях. Ямы представляют собой углубления прямоугольной (2,1×1,4 м) или квадратной (не более 2,7×3 м) формы в материковом слое, глубина которых составляла от 0,3 до 1,3 м (рис. 3). При расчистке древней дневной поверхности обнаружены зольно-угольные следы номинального огня. В заполнении ямы также попадались угольки и пепел. Исходя из этого, следует думать, что первоначально на погребальной площадке разводился огонь (или же пепел и угли были принесены со стороны и разбросаны). После ритуального очищения в центре площадки выкапывалась яма. После производилось погребение: яма с телом умершего засыпалась, и над ней возводилась насыпь. Данные насыпи Л. В. Лучиц датированы XI–XII веками (4: 13).

В Кличевском районе труположения в ямах зафиксированы в могильниках Песяга, Патока, Вирков и Лесевка. Погребальная обрядность

в указанных памятниках соответствует рассмотренной в некрополе Маяк. Отличие заключается лишь в обнаружении гробов и срубных конструкций (Левенка). Функционирование могильников также приходится на XI–XII века (29: 157). В соседнем Осиповичском районе ямные погребения обнаружены в пяти могильниках (29: 129, рис. 41).

Погребения в ямах также обнаружены в могильниках Макаровичи Вобруйского р-на, Селец Быховского р-на, Эсьмоны Бельничского р-на (10: 226; 9: 149; 29: 142).

Весьма интересным вопросом является отсутствие погребений в подкурганных ямах на территории современного Кировского района. В современной науке наиболее обоснована точка зрения, согласно которой погребения в подкурганных ямах по своему характеру сочетают элементы языческого мировоззрения и новой, христианской догматики. Как известно, христианская церковь выступала резко против использования огня

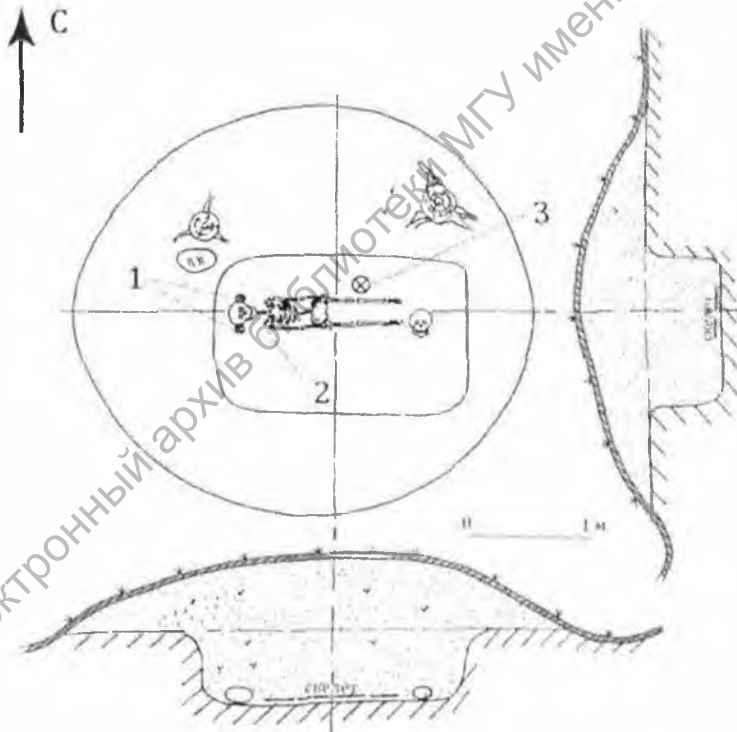


Рис. 3. Курган № 13, могильник Маяк:

1 – височные кольца, 2 – бусы, 3 – горшок (рис. Л.В. Дучиц).

при захоронении умерших: это являлось символом язычества. Выкапывание же ямы, но с возведением насыпи над ней, является показателем процесса христианизации населения.

Христианство на территории Древней Руси распространялось из городских центров, где основывались церковные приходы. В городах и их округах процесс христианизации шёл быстрее. Сельское же население обращалось в новую веру медленнее. Отсутствие подкурганых погребений на территории Кировщины и присутствие их в соседних районах, по устному замечанию И. А. Марзалюка, объясняется близостью либо удалённостью городских центров, из которых христианская церковная обрядность могла бы распространяться на близлежащие некрополи. Данной точке зрения соответствует и датировка ямных погребений XI–XII веками.

Погребения в сидячем положении. На исследуемой территории встречены не менее чем в шести могильниках: Новый Быхов и Лудчицы Быховского р-на, Эсьмоны Бельничского р-на, Макаровичи Бобруйского р-на, Тростино Хотимского р-на, Дымово Шкловского р-на. Погребения в некрополях Новый Быхов и Эсьмоны находились в специальных деревянных сооружениях – теремках (9: 129–130; 15: 223–225). В могильнике Лудчицы в сидячем положении обнаружено погребение женщины 25–30 лет. Тело умершей было ориентировано спиной на запад, ноги скрещены, руки опущены вниз вперёд. Я. Г. Риер, исследовавший данную насыпь, отметил наличие доски под погребением (21: 186–187).

Как и в других типах погребений, в «сидячих» зафиксированы следы использования огня. Сопровождающий инвентарь позволяет датировать данные погребения концом X – началом XII века.

Дополнительные элементы погребальной обрядности. Отдельно следует упомянуть о дополнительных элементах погребальной обрядности, таких, как обнаружение домовин, срубов, гробов, каменных оградок и бересты.

Домовины, или «домики умерших», представляют собой небольшую деревянную постройку, в которой возлагалось тело умершего человека, после чего возводилась насыпь. На территории Могилёвского Поднепровья и Посожья следует отметить пять могильников, в которых следы наличия данных конструкций фиксируются особенно чётко: Костричская Слобока Кировского р-на, Макаровичи Бобруйского р-на, Головичи Горецкого р-на, Эсьмоны Бельничского р-на и Восход Могилёвского р-на.

В. З. Завитневич при раскопках кургана №20 обнаружил фрагменты стлывшего дерева, которые, по мнению исследователя, представляли со-

бой склеп. В соседней курганной группе В. З. Завитневич отметил наличие «смолярной печи» (10: 71), которая, однако, может быть и остатками обгоревшего сруба. В кургане №79 могильника Восход костяк мужчины окружали столбовые ямки, а на профилях насыпи находились следы угля и пепла (рис. 4). Это позволяет говорить о том, что умерший мужчина был возложен в домовине, после чего было произведено ее сожжение и возведение самой насыпи. В кургане у деревни Головичи Горецкого р-на женское погребение окружали по бокам и сверху дубовые плахи (38: 240).

В целом, использование деревянных конструкций в курганных погребениях количественно преобладает на западе и юго-западе рассматриваемого региона, т.е. на территории расселения племён дреговичей. Исходя из материалов исследований курганных древностей Могилёвского Поднепровья и Посожья, использование срубов при погребении в ямах было характерно для племени дреговичей на протяжении XI–XII веков. Срубы на территории расселения радимичского племенного союза в основном фиксируются на материковой поверхности и относятся, главным образом, к XI столетию.

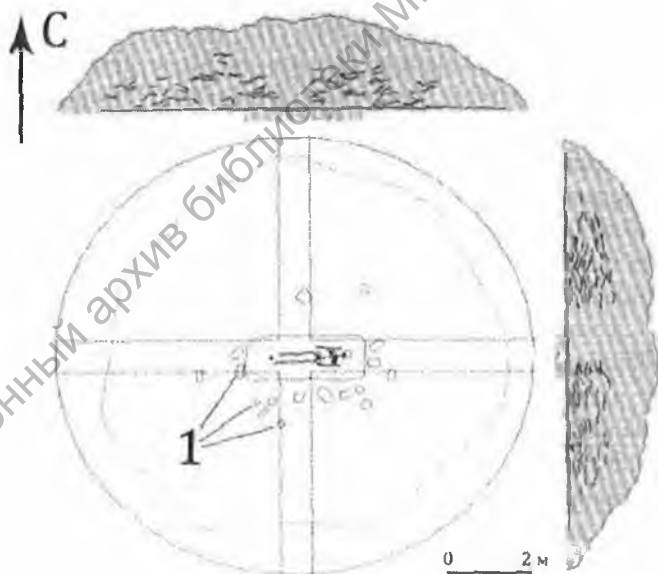


Рис. 4. Курган №79, могильник Восход:
1 – следы столбовых ям (рис. П. А. Маршалюка).

Следы гробов, также как и срубов, наиболее часто встречаются на западе и юго-западе рассматриваемого региона (особенно часто встречаются в Кировском районе). Погребальный материал позволяет датировать погребения с гробами на территории расселения племён дреговичей концом X – XII веками. В центре и на востоке Могилёвской области погребения в гробах встречены реже и датируются в основном XII веком, однако встречены и в погребениях XI столетия. Так, фрагмент гроба был зафиксирован в женском погребении могильника Восход (17: 10–11).

Использование камней в качестве оградки или обкладки при возведении насыпей достаточно часто встречается в курганных могильниках бассейна реки Березина и реже замечено по течению Днепра и Сожи. Как правило, использовались камни средних размеров (около 0,3 м), они выкладывались вокруг погребения по кругу. В этом, следует полагать, они выполняли ту же ритуальную функцию, что и огненные кольца, и околочурганские ровики.

Использование бересты при обкладке погребённых зафиксировано в семи могильниках. В бассейне реки Сож в пределах Могилёвской области к настоящему времени известно лишь два могильника, в которых тела умерших были обложены берестой: Хотовиж Климовичского р-на и Плужный 1-й Краснопольского р-на. На западе Могилёвского Поднепровья известно пять таких могильников: Мологовки Бельничского р-на, Сычково Бобруйского р-на; Александровка, Курганы и Морхоницы Кировского р-на. Погребение в могильнике Сычково располагалось в колоде, которая была обложена берестой (8: 4). Срубная конструкция в одном из курганов могильника Александровка также было обложена берестой (10: 51). В насыпях №№ 10, 18 могильника Курганы костяжки располагались в дубовых ящиках, которые были накрыты берестой (10: 83, 85). Данные насыпи, судя по погребальному обряду, были возведены в XI–XII веках.

Таким образом, следует заметить, что количественно преобладают погребения на материке. Захоронения в подкурганных ямах наиболее часто встречены на юго-западе изучаемого региона. Погребения в насыпи обнаружены в небольшом количестве и наиболее характерны для племенной территории радимичей. Самые ранние погребения в подкурганных ямах относятся к XI веку. Расположение ранних ямных ингумаций позволяет говорить о расположении могильников рядом с градообразующими центрами, которые являлись одновременно центрами христианизации. Погребения в сидячем положении зафиксированы в шести могильниках, датируются концом X – началом XII веков.

Как уже было отмечено, в западной части Могилёвского Поднепровья погребения в подкурганых ямах встречаются намного чаще, чем в центральной и восточной частях рассматриваемой территории. Этническая принадлежность населения, оставившего данные памятники, маркируется характерными для дреговичей височными кольцами и бусами.

В центральной части Могилёвского региона (бассейн реки Днепр) погребения в подкурганых ямах встречаются заметно реже. Именно здесь, на Днепру, проходила этническая граница радимичского и дреговичьего племенного союза. Также в междуречье Днепра и Прони фиксируются курганные некрополи с материалом, характерным для дружинного сословия: Восход, Корма-Пайки, Анелино, возможно Лудчицы³, а также селище Чаусы, городище Старый Шклов (11: 56; 12: 68; 16: 50; 18: 16; 11: 222-223; 23: 423).

Таким образом, река Днепр является условной этнической границей двух племён, что совпадает со снижением количества встречаемости погребений в подкурганых ямах. Расположение некрополей с материальной культурой дружинного сословия, следует полагать, указывает не только на политическое и этническое пограничье, но и показывает, как распространялась новая погребальная традиция, проходившая под влиянием христианства. Региональная разница в традиции погребения в подкурганых ямах отражает неравномерность укоренения новой христианской догматики и различие фаз этого укоренения в граничащих макрорегионах.

Примечания

При написании настоящей статьи мною были использованы материалы раскопок д.и. наук Н. А. Марзалюка, д.и. наук Я. Г. Рiera и к.и. наук Л. В. Дучиц. Автор выражает искреннюю благодарность своему научному руководителю Н. А. Марзалюку за возможность работы с отчётами археологических раскопок и возможность работы с коллекциями находок. Также выражаю глубокую признательность Я. Г. Рierу и Л. В. Дучиц за разрешение работы с отчётами археологических раскопок и публикации отдельных элементов отчётов.

Информация из отчётов археологических исследований Я. Г. Рiera в Чаусском р-не.

Обнаруженная находка «фигурки викинга» может свидетельствовать о наличии в данном микрорегионе представителей скандинавского дружинного сословия. Аналогичная находка из Давигольского городища была изготовлена скандинавским матером. По мнению В. Я. Петрухина, «фигурка викинга» может являться изображением эпического героя Сигурда или карлика Андвари (15: 17).

Літаратура

1. Богомольников, В.В. Радимичи: По материалам курганов X–XII вв. Гомель: Гомельский государственный университет имени Франциска Скорины, 2004. – 226 с.
2. Вайцяховіч, А.В. Рэканструкцыя пахавальнага абраду крэмацыі па даным курганных могільнікаў Полацкай зямлі // Беларуская Падзвінне: вопыт, метадыка і вынікі палявых даследаванняў (да 80-годзя пачатку археалагічнага раскопак у г. Полацку): зб. навук.-практ. семінара, Полацк, 20 – 21 лістапада 2008 г. / пад агульн. рэд. Д.У. Дука, У.А. Лобача. – Наваполацк: ПДІУ, 2009. – С. 5 – 9.
3. Выржыкоўскі, А.А. Вывучэнне курганаў каля вёскі Капысіца Шклоўскага раёна // Беларускія старажытнасці. – Мн., 1972. – С. 226.
4. Дучыц, Л.У. Справаздача: аб археалагічных даследаваннях на тэрыторыі Бабруйскага і Асіповіцкага раёнаў Магілёўскай вобласці ў 1999 г. Арх. Інстытута Гісторыі НАН Беларусі. – Спр. № 1789. – Мінск, 1999.
5. Дучыц, Л.У. Справаздача: аб археалагічных даследаваннях на тэрыторыі Клічаўскага і Бабруйскага раёнаў Магілёўскай вобласці ў 1997 г. Арх. Інстытута Гісторыі НАН Беларусі. – Спр. № 1699. – Мінск, 1998.
6. Заяц, Ю.А. Заславль в эпоху феодализма. – Мн.: Навука і тэхніка, 1990. – 207 с.
7. Капыцін, В.Ф. Курганы расказваюць тайны // Зара над Друццо. – 1991. – 29 кастрычніка. – С. 4.
8. Каробушкіна, Т.Н. Аб чым расказалі курганы // Трыбуна працы (Бабруйскага раёна). – 1989. – 5 кастрычніка. – С. 4.
9. Копытин, В.Ф. Археологические памятники Быховского района Могилёвской области. – Могилёв: Издательство МГУ им. А.А. Кулешова, 1996. – 179 с.
10. Копытин, В.Ф. Археологические памятники Кировского района Могилёвской области. – Могилёв: Издательство МГУ им. А.А. Кулешова, 2001. – 144 с.
11. Копытин, В.Ф. Археологические памятники Краснопольского района Могилёвской области. – Могилёв: Издательство МГУ им. А.А. Кулешова, 1996. – 121 с.
12. Копытин, В.Ф. Археологические памятники Славгородского района Могилёвской области: Монография. – Могилёв: Издательство МГУ им. А.А. Кулешова, 2001. – 147 с.

3. Копытин, В.Ф. Археологические памятники Хотимского района Могилёвской области. – Могилёв: Издательство МГУ им. А.А. Кулешова, 1997. – 85 с.
4. Копытин, В.Ф. Археологические памятники Шкловского района Могилёвской области. – Могилёв: Издательство МГУ им. А.А. Кулешова, 1993. – 108 с.
5. Лысенко, П.Ф. Дреговичи / П.Ф. Лысенко. – Минск: Наука и техника, 1991. – 244 с.
6. Марзалюк, І.А. Археалагічныя даследаванні курганага могільніка Усход у 2008 г. // Романовские чтения – VI: сб. статей Международной науч. конференции, 24–25 ноября 2009 г. – Могилёв: УО «МГУ им. А.А. Кулешова», 2010. – С. 47–50.
7. Марзалюк, І.А. Справаздача: аб археалагічных раскопках курганага могільніка ля пасёлка «Усход» у Магілёўскім раёне ў 2009 г. Архіў Інстытута Гісторыі НАН Беларусі. – Спр. № 2699. – Магілёў: Магілёўскі дзяржаўны ўніверсітэт імя А.А. Куляшова, 2010. – 26 с.
8. Марзалюк, І.А. Справаздача: аб археалагічных раскопках на гарадзішчы «Стары Шклоў» Шклоўскага раёна Магілёўскай вобласці ў 2011 г. (рукапіс).
9. Плавінскі, М.А. Нарысы гісторыі клінковай зброі X – XIII старогадзяў на Беларусі. – Мінск: І.П. Логвінаў, 2009. – 156 с.
10. Поболь, Л.Д. Археологические памятники Белоруссии: Железный век. – Мн.: Наука и техника, 1983. – 456 с.
11. Рьер, Я.Г. Изучение курганов в Могилёвском Поднепровье // Советская Археология, 1976. – № 2. – С. 179–191.
12. Рьер, Я.Г. Исследования в Могилёвской области. Археологические открытия 1975 года. – М., 1976. – С. 424–425.
13. Рьер, Я.Г. Исследования у г. Чаусы. Археологические открытия 1977 года. – М., 1978. – С. 423–424.
14. Рьер, Я.Г. Исследования у г. Чаусы Могилёвской области. Археологические открытия 1976 года. – М., 1977. – С. 415–416.
15. Рьер, Я.Г. Отчёт об археологических работах в Бельничском районе Могилёвской области в 1975 г. Архив Института Истории НАН Беларуси. – Д. № 480. – Минск, 1976.
16. Рьер, Я.Г. Отчёт об археологических работах в Могилёвской области в 1974 г. / Я.Г. Рьер. Архив Института Истории НАН Беларуси. – Д. № 458. – Минск, 1975.

27. Рнер, Я.Г. Отчёт об археологических раскопках селища и курганов у Чаусы в 1977 г. – ААНД ИИ НАНБ. – Минск, 1978.
28. Рнер, Я.Г. Отчёт об археологических раскопках у г. Чаусы в 1980 г. – ААНД ИИ НАНБ. – Минск, 1981.
29. Рнер, Я.Г. Сельское общество Могилёвского Поднепровья X – XIII вв. По археологическим данным. – Могилев: УО «МГУ им. Л.А. Кулешова» 2010 – 176 с.
30. Романов, Е.Р. Две археологические разведки // Могилёвская старина. Вып. 3. – Могилёв, 1903. – С. 124–127.
31. Романов, Е.Р. Старина доисторическая Северо-Западного края. – Вильнюс, 1908.
32. Рыбакоў, Б.А. Радзімічы // Працы секцыі археалёгіі. Т.ІІІ – Менск: Інстытут гісторыі, Беларускае акадэмія навук. 1932. – С. 80–151.
33. Рыер, Я.Р. Вясковае паселішча ў г. Чаўсусы // Гісторыка-археалагічны зборнік. – Мн., 1994. – № 3. – С. 202–227.
34. Рыер, Я.Р. Справаздача аб правядзенні археалагічных работ на тэрыторыі Крулянскага раёна ў 1992 годзе (рукопісь).
35. Рыер, Я.Р. Справаздача аб правядзенні археалагічных работ на тэрыторыі Крулянскага раёна ў 1993 годзе (рукопісь).
36. Седов, В.В. Восточные славяне в VI – XIII вв. / В.В. Седов. – М., 1982. – С. 328 с.
37. Седов, В.В. Славяне верхнего Поднепровья и Подвижья. – М.: Наука, 1970. – 200 с.
38. Сэрбаў, І.А. Археалёгічныя абследаванні ў вадазборах рэк Проня–Ухлясыня ў был. Магілёўшчыне // Працы секцыі археалёгіі. Т.ІІІ – Менск: Інстытут гісторыі, Беларускае акадэмія навук. 1932. – С. 240–241.
39. Соловьёва, Г.Ф. Отчёт о работе Радимичского отряда Приднепровской экспедиции Института археологии АН СССР за 1965 год. Архив Института Истории НАН Беларуси. – Д. № 254. – Минск, 1966.
40. Соловьёва, Г.Ф. Раскопки курганов в Белоруссии // Археологические открытия 1965 года. – М., 1966. – С. 152–154.
41. Соловьёва, Г.Ф. Славянские союзы племен по археологическим материалам VIII – XIV вв. н. э. (вягичи, радимичи, северяне) // Советская археология, 1956. – XXV. – С. 138–170.
42. Фехнер, М.В. Тимеревский могильник // Ярославское Поволжье X–XI вв. М., 1963. – С. 5–19.