

A Városliget Ingatlanfejlesztő Zártkörűen Működő Részvénytársaság

FÁS SZÁRÚ NÖVÉNYEK FENNTARTÁSÁRA, KEZELÉSÉRE ÉS VÉDELMERE IRÁNYULÓ ELJÁRÁSREND

1. sz. módosítás

Összeállította:

dr. Szilvácsku Zsolt, dendrológus, ökológus, tájvédelmi igazságügyi szakértő,

SzTJV, SZTV, SZ-004/2009

Megyesi Tünde, okl. kertészmérnök, településtervező szakmérnök, favizsgáló és faápoló szakmérnök

Szaller Vilmos, faállomány fejlesztési szakértő, favédelmi munkacsoport vezető

Szloszjár György, okl. tájépítész vezető tervező

Véleményezte:

Buderer Erika, okl. kertészmérnök

Jóváhagyta:

Dr. Gyorgyevics Benedek vezérigazgató

Városliget Ingatlanfejlesztő Zártkörűen Működő Részvénytársaság

Hatálybalépés napja: 2021.02.08.

ELŐZMÉNYEK

A Városliget Zrt. a Városliget megújításáról és fejlesztéséről szóló 2013. évi CCXLII. törvény 1. § (1) alapján a Budapest XIV. kerület, belterület 29732/1. Hrsz. alatti ingatlan (amely földterület megosztása következtében jelenleg Budapest XIV. kerület, belterület 29732/11. Hrsz. alatt szerepel az ingatlan-nyilvántartásban) tekintetében a törvény erejénél fogva gyakorolja a vagyronkezelői jogokat. Ezen jogok és kötelezettségek okán a fás szárú növények védelméről szóló 346/2008. (XII. 30.) Korm. rendelet 4. §-ban meghatározott használói kötelezettségének eleget téve, illetve a Budapest Főváros XIV. Kerület Zuglói Önkormányzatának Képviselő-testületének 62/2010 (XI. 30.) önkormányzati rendelete a fás szárú növények védelméről, kivágásáról és pótlásáról, a Budapest Főváros XIV. Kerület Zuglói Önkormányzatának Képviselő-testületének 63/2012 (XI.30.) önkormányzati rendelete a zöldfelületek megóvásáról, használatáról és fenntartásáról szóló és a Budapest Főváros Önkormányzata Közgyűlésének 32/2014 (VII.15.) rendelete a Városligeti építési szabályzatról rendeletekkel összhangban megalkotja a Fás szárú növények fenntartására és kezelésére irányuló eljárásrendet.

Az eljárásrendet abból a célból alkotja meg a Városliget Zrt., hogy a fák kezelésére irányuló döntési mechanizmusok és az azt megelőző szakmai érvek és dokumentumok rendszere mindenki számára érthetőek, átláthatóak legyenek és biztosítsák, hogy teljes mértékben szakmai alapokon nyugvó döntések szülessenek, és váljanak végrehajthatóvá. Ezek az intézkedések teljes mértékben a hatályos jogszabályokon alapulnak és azokat kiegészítve többszörösen biztosítják az értékes zöldfelületek biztonságát és fenntartását.

A Városliget zöldfelületi értéke nem csak az egyes fák jelenlétében rejlik, hanem a zöldfelület egészének, a fák, facsoportok, fasorok, cserjék, évelő és egynyári kiültetések, illetve gyepterületek összefüggő rendszerében. A Városliget aktuális ökológiai és kertészeti állapota a kezelési és fenntartási források és kapacitások évtizedes hiányosságai miatt rendkívül leromlott, spontán betelepült (invazív) fajokkal terhelt állapotot mutat. Rendkívül lényeges, hogy a park rehabilitációja és fenntartása során egy folyamatos használati, esztétikai és ökológiai értéknövekedés jöjjön létre. Ezen magasztosabb cél érdekében azonban szükségesek a ritkítások, kivágások és legfőképpen az új telepítések, melyek hosszabb időszakra kiterjedő átalakítási folyamatban tudnak megvalósulni.

I. KEZELŐI FELADATOK RÖVID BEMUTATÁSA

A Liget Budapest Projekt megvalósítását koordináló Városliget Zrt. vagyongazdálkodóként a Liget teljes zöldfelületéért felelős, így különös gondot fordít a mintegy 7100 egyedű számláló faállomány kezelésére, gondozására. Ezen feladatok kiterjednek a fás szárú növények ápolására, szakszerű kezelésére; így különösen a víz- és tápanyag-utánpótlásra, metszésre, növény-egészségügyi beavatkozásokra, pótlásokra, emberi életet-, egészségét veszélyeztető részeinek eltávolítására, ifjításokra, állag megóvására és nyilvántartásra.

A zöldfelület fenntartási, üzemeltetési és fejlesztési munkákat, a Városliget Zrt. megbízásából, a 150 éves tapasztalattal rendelkező Főkert Nonprofit Zrt. végzi, aki évente mintegy 5.900.000 m²-nyi kiemelt zöldterületen hajt végre zöldterületi fejlesztési és fenntartási tevékenységet.

A. Faápolás, szakszerű kezelés

A faápolás célja a faegyed erősítése, egészségének védelme, biztonságának megőrzése, helyreállítása vagy javítása, melyek a következőkből állnak pl.:

- Víz és tápanyag-utánpótlás

Metszés, melynek célja a korona alakítása, statikai egyensúly megteremtése, a fiziológiai egyensúly kialakítása

- Odú tisztítás, -kezelés és fedés, mely során a bekorhadt, száraz odúk kitisztítása és kezelése, valamint a nedves odúk esetében a pangó víz kivezetése, kitisztítása, a további vízbefolyások megakadályozása után az odúk nyílásait hálózattal lezárják
- A fa statikai megerősítése, mely lehet a korona statikus vagy dinamikus rögzítése speciális favédelmi rendszer kiépítésével, a fa egészének, vagy egyes részeinek statikus megtámasztása, vagy egyéb rögzítése.
- Különleges fásbészeti eljárások, melyek célja a fa biztonságosságának helyreállítása valamint a fa hosszú távú megtarthatósága. Például: ág és törzsrepedések rögzítése, a törésbiztonság helyreállítása érdekében a hiányos keresztmetszet kiegészítése csőfalpótlással.
- Növény-egészségügyi beavatkozások pl. permetezések, fagyöngy mentesítések...stb.
- Szükség esetén a sarjak, beteg, invazív egyedek kivágása, eltávolítása

A faápolást végző cég, személy jogosultsági feltétele:

A kiemelt közcélú zöldterületekről szóló 14/1993. (IV.30.) Főv. Közgy. rendelet szerinti közszolgáltatási feladatok ellátásáról szóló rendelet 8. § (1) bekezdése alapján, azaz jogszabály alapján fennálló kizárólagos jog alapján a Városliget zöldfelület fenntartási feladatait a Főkert Nonprofit Zrt. láthatja el.

B. Nyilvántartási rendszer kidolgozása és karbantartása

A Városliget történetében először, a Liget Budapest Projektnek köszönhetően készült a teljes parkra vonatkozó fakataszter. Ez egy olyan leltár, melynek elsődleges feladata az adott területen található fák kertészeti szakmai nyilvántartása, elősegítve ezzel a fenntartási munkák technológiai tervezhetőségét, időrendi meghatározását.

A nyilvántartási rendszer, más néven fakataszter pontos műszaki tartalmáról, kialakítási rendjéről jelenleg nem rendelkezik jogszabály, így a Magyar Faápolók Egyesülete által 2013-ban kiadott „Útmutató a fák nyilvántartásához” című kiadvány Főkert Nonprofit Zrt. által javasolt egyszerűsített adatfelvételi rendszerét alkalmazzuk.

A fakataszter két egységből tevődik össze, az egyik része a méretarányos helyszínrajzi ábrázolás, a másik része pedig a fa jellemző adatait tartalmazó táblázat. Utóbbi kötelezően megjelenítendő eleme a fa egyedi azonosító kódja, a fa fajtája, 1m-en mért törzsátmérője, korona szélessége, fa magassága, gyökérszél állapota, törzs állapota, korona állapota, valamint a környezeti adottságok figyelembevételével az egészségi állapota (Radó Dezső által kidolgozott pontrendszerben).

A fakataszter nem tartalmazza mindazon kertészeti gyakorlatban cserjeként számon tartott, cserjeként ültetett, vagy technológiailag cserjeként fenntartott fás szárú növényeket.

Az egy méter magasságban mért 10 cm-nél kisebb törzsátmérőjű, nem kertészeti technológiával ültetett, nem államilag elismert faiskolából származó fás szárú növényeket, például a magról kelt, 1 m magasságban legalább 10 cm átlagos törzsátmérőt el nem érő fás szárú növényt, továbbá a gyökér-, tő-, és törzssarjakat.

A fakatasztert kidolgozásának és karbantartásának rendje:

A fakataszter kialakításáról, adattartalmáról nem rendelkezik semmilyen rendelet vagy jogszabály jelenleg. A Városliget Zrt. ezért egy részletes és szigorú eljárásrendet alkotott meg, mely kiköti, hogy a fakatasztert kizárólag olyan személy jogosult módosítani, karbantartani, akinek minimum felsőfokú szakirányú végzettsége van (kertészmérnök, tájépítész, dendrológus...stb.) vagy minimum 10 éves favizsgálói és kertészeti, faápolói szakmai tapasztalattal rendelkező szakember.

A fakatasztert legalább évente (amennyiben ezt kertészeti beavatkozások, pl. parképítési munkák nem lehetetlenítik el) aktualizálni kell annak érdekében, hogy a friss ültetések, a kivágott fák, a viharban kidőlt fák átvezetése bekerüljön mind a szöveges, mind a rajzi állományba. Mindezeket pontos geodéziai beméréssel, EOY koordináták segítségével kell pontosan meghatározni, azonosítani. Az aktualizált fakatasztert a mindenkor érvényes honlapra kell kifüggeszteni.

C. Ütemezett kezelési és fenntartási terv

A faállomány megújítását célzó fakivágásokat és egyidejűleg a fapótlásokat tartalmazó kezelési- és fenntartási tervet 10 éves időtávlatban meghatározott célok és feladatokhoz igazítottan éves ciklusokra felosztva kell tervezni és évente aktualizálni a szükséges mértékben. Ezen terveket az ökológiai kockázatelemzésre alapozva meg kell határozni az évente tervezetten kivágható fák mennyiségét, helyét, a fapótlás mennyiségi és minőségi paramétereit, illetve a telepítés helyét.

D. Kármegelőzési fakivágások, visszavágások

A Városliget területén belül az emberi életet-, és vagyonvédelem okán veszélyes részek és egyedek eltávolítása kötelező és azonnali feladat, melynek felelőssége a fenntartót és a vagyonkezelőt terheli.

Az élet- és balesetveszély miatt kivágandó fák esetében azonnali vizuális favizsgálat és környezetbiztonsági favizsgálat után a szakvéleményeket követően a fa kivágható, mely kivágás tényét követően a jegyzőnek a fenntartó köteles bejelenteni 3 napon belül a pótlás mértékének és helyének kijelölésével, fényképes fotódokumentációval a jogszabályban rögzített módon. Havária esetekben a fenntartó azonnal köteles intézkedni!

Végzi: A zöldfelület mindenkori karbantartója, fenntartója végezheti el, vagy parképítési munkák esetében a szakkivitelező végezheti el.

E. Favédelem

A Városliget területén álló fák védelme közös feladat! Az építkezésekkel érintett fák védelmét a Fák védelme építési területeken MSZ12042:2019 szabvány előírásai és ajánlásai alapján kell végrehajtani. Az építési területeken álló fák védelmére Minősített favizsgáló és/vagy Tájépítész bevonásával favédelmi tervet kell készíteni. A favédelmi terv elkészítése az építési helyszínen munkát végző Vállalkozó feladata, melyet a zöldfelület-/favédelmi szakfelügyelő véleményez. A zöldfelület-/favédelmi szakfelügyelő jóváhagyását követően a Vállalkozó a terület vagyonkezelőének nyújtja be a tervet az építési munkák megkezdése előtt.

A favédelmi terv része a favizsgálat és a hatásvizsgálat, melyet Minősített favizsgáló készít. A hatásvizsgálatnak részletesen tartalmaznia kell tervezett építés során várható behatásokat, azok mértékét, valamint a fa védelme érdekében végrehajtandó, a behatások kiküszöbölésére, vagy csökkentésére irányuló favédelmi intézkedéseket. A favédelmi tervlapon méretarányosan ábrázolni kell az építési területen található fák törzsátmérőjét, statikai védőzónáját, csurgóterületét és favédelmi zónáját, az építendő objektum építés közbeni legnagyobb kiterjedését, valamint a tervezett végleges állapotot. A tervlapon jelölni kell a munkálatok közben alkalmazandó favédelmi intézkedéseket, beépítendő objektumokat (pl. védőcső, gyökérszár, stb.)

Favédelmi munkákat végzi: a tervezési fázisában a tervező és a kivitelező, ellenőrzi a vagyonkezelő és zöldfelület-/favédelmi szakfelügyelő

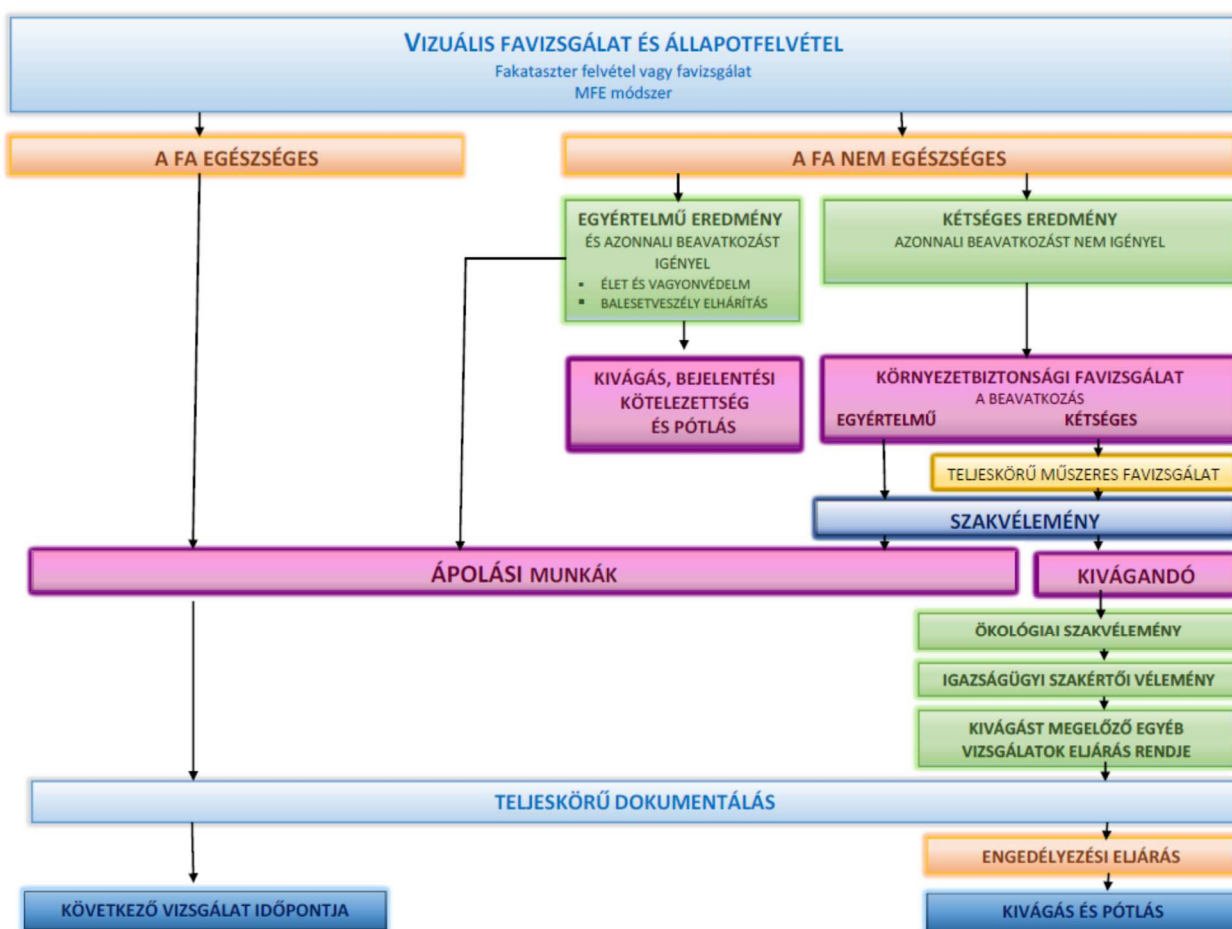
F. Szakfelügyelet

A szakfelügyelő feladata a területen álló zöldség, zöldterületi elemek, kiemelten a fák állapotának és értékének megóvására tett szakmai intézkedések véleményezése kivitelezésének ellenőrzése, és betartatása.

Végzi: a terület többségi tulajdonosa és vagyongazdálkodója által megbízott Favizsgáló és faápoló szakmérnök/Minősített favizsgáló/ Kertészeti műszaki ellenőr

II. ELJÁRÁSI FOLYMATOK BEMUTATÁSA

1. FAVIZSGÁLATI ELJÁRÁSOK RENDJE



1.számú ábra a favizsgálati eljárások rendszeréről ábrába

1. Vizsgálati módszerek

1.1. Környezetbiztonsági favizsgálat

A vizsgálat során elsősorban a fák kidőlésének, kitörésének, az ágak letörésének valószínűségét kell elemezni. Kiterjed az életerőre, korona hibákra, a fa biztonságosságát befolyásoló kártevőkre és kórokozókra. A kockázati tényezőt jelentő elváltozások kialakulásának okait is vizsgálni kell, pont azért, hogy azok kialakulásának lehetőségét is feltárjuk és amennyiben lehetséges, tegyünk ellene. A közlekedésre és a környezetre veszélyes fák azonnali kezelése elengedhetetlen.

1.2. Vizuális favizsgálat (állapotfelvétel)

A vizuális favizsgálat, avagy a szemrevételezés során a gyökérzet, a törzs és a korona részletes állapotát, valamint a fa általános egészségi és életképességi állapotát is megvizsgálják és leírják. Az egyes részek állapotának összegzését a Radó Dezső által kidolgozott pontrendszerben is megadják. Előírás szerint ezt egy legalább középfokú szakirányú végzettséggel és 10 éves tapasztalattal rendelkező szakember végezheti el.

1.3. Városligeti fakataszter felülvizsgálata

A mindenkor hatályos és aktualizált Városligeti fakatasztert jelenti, melynek részleteit lásd. I.B. pontban és megtalálható a <https://ligetbudapest.hu/szakmai-anyagokhonlapon>

1.4. Műszeres favizsgálat készítése

A műszeres favizsgálatok készítésére csak abban az esetben van szükség, ha a fa állapota vizuális vizsgálattal nem mérhető fel egyértelműen, vagy a favizsgáló az általa felállított hipotézist kívánja ellenőrizni.

Ilyen műszeres vizsgálat lehet a Fakopp 3D Akusztikus tomográf alkalmazása, mely képes roncsolásmentes módon felmérni a törzs, vagy nagyobb vázágak korhadat, vagy üreges részeinek helyét és kiterjedését. A technológia a törzsön körben elhelyezett érzékelők közti hang terjedési sebességének mérésén alapszik. Az alapelv az, hogy a hang terjedési sebessége csökken, ha üreg található a két érzékelő között.

Alkalmazott műszeres vizsgálati módszer még a gyökérvizsgálat, mely a vizsgálat típusától függően lehet húzóvizsgálat (statikus szélteher modellezése) vagy dinamikus gyökérvizsgálat (széllökések sebességének modellezése). Mindkét módszer lényege, hogy a fára ható erők függvényében vizsgálja a dőlésveszélyt, és ezek alapján meg lehet ítélni a fa stabilitását, megtarthatóságát. A vizsgálatokat favizsgáló, faápoló szakmérnök, vagy a Magyar Faápolók Egyesülete által minősített favizsgálói végzettséggel rendelkező favizsgáló végezheti.

1. számú melléklet Fakopp 3D Akusztikus tomográfos favizsgálati mintalap
2. számú melléklet Gyökérvizsgálat húzásvizsgálattal favizsgálati mintalap

2. Vizsgálatok kiértékelése

A vizsgálatok alapján a Főkert Nonprofit Zrt. faápoló szakemberei elvégzik a kiértékelést, melyet szakvéleményben rögzítenek. Ebben megállapítják a fa ápolási javaslatát.

2.1. Amennyiben a vizsgálat megállapítja, hogy a fa egészséges, dokumentálják a vizsgálatokat és meghatározzák a következő vizsgálat időpontját.

2.2. Amennyiben a vizsgálatok alátámasztják annak a tényét, hogy a fa nem teljesen egészséges, és egyértelműen megállapítható, hogy élet- és vagyonvédelem okán azonnali intézkedés szükséges, Főkert Nonprofit Zrt. köteles azt azonnal végrehajtani. Erről a Városliget Zrt.-t értesítenie kell 3 napon belül, és a teljes beavatkozásról fényképes dokumentációt kell készítenie. Az intézkedés lehet azonnali ifjítás, metszés, de kivágás is. Amennyiben fakivágásra volt szükség, az eltávolítást követően a kárelhárítás tényét a hatályos jogszabálynak megfelelően 3 napon belül köteles az illetékes jegyző felé bejelenteni.

„7. § (1) Település belterületén a fás szárú növénynek az élet-, egészség- vagy vagyonvédelmi okból - a 6. §-ban foglaltaktól eltérően - történt kivágása esetén

a)13 a kivágás tényét az azonnali intézkedést foganatosító 3 napon belül a 2. melléklet szerinti formanyomtatványon vagy annak megfelelő tartalommal bejelenti a kivágás helye szerint illetékes jegyzőhöz.”

A pótlást a hatályos Budapest Főváros XIV. Kerület Zuglói Önkormányzatának Képviselő-testületének 62/2010 (XI. 30.) önkormányzati rendelete a fás szárú növények védelméről, kivágásáról és pótlásáról jogszabályoknak megfelelően el kell végezni.

„ 7. Közterületen lévő fa pótlása 9. §

(1) A közterületen lévő fa kivágása esetén a kivágott fa pótlásáról a kivágott fa törzsméretjének másfélszeres mértékében, elsősorban a kivágott fával azonos helyrajzi számú területen kell gondoskodni.

(2) A pótlás mértéke csökkenthető a kertészeti szakvéleményben megállapított vitalitási érték figyelembe vételével.

(3) Ha a közterületen álló fa élet-, egészség- vagy vagyonvédelmi okból történő kivágása szükséges, a pótlási kötelezettség a kivágott fa darabszámának kétszerese.

(4) Amennyiben a közterületen álló fa kivágása kertészeti szempontból igazolt egyéb okból elkerülhetetlenül szükséges, a pótlási kötelezettség mértéke megegyezik a kivágott fa darabszámával.

(5) A (4) bekezdés szerinti kertészeti szempontból igazolt fakivágás különösen

- a) a fa kiszáradása,
- b) a fa közlekedésbiztonságot veszélyeztető elhelyezkedése, vagy
- c) fertőzés továbbterjedésének megakadályozása okán fellépő fakivágás.

(6) Ha a fa a pótlásától számított második vegetációs időszak kezdetén – vagy az azt megelőző évben – nem hajt ki, a pótlás eredménytelennek tekintendő.

(7) Eredménytelen pótlás esetén a fakivágásra vonatkozó szabályokat kell alkalmazni, ideértve az újabb pótlási kötelezést is.”

A pótlás várostűrő fajokkal lehetséges pótolni és minimum faiskolában előnevelt 2x 18/20cm –es törzskörméretű fával, melynek helyét és pontos fajtáját azonban a Városliget Zrt.-vel és a parkrehabilitációért felelős tervezővel szükséges egyeztetni.

Amennyiben a vizsgálati eredmények azt állapítják meg, hogy a fa nem teljesen egészséges, de nem igényel azonnali intézkedést, vagy állapota nem teljesen egyértelmű, abban az esetben a 2. pontban meghatározott döntési mechanizmusok folyamatát szükséges betartani.

3. Favédelmi eljárás folyamata

Az eljárásrend célja, hogy a beruházások megvalósítása során a meglévő faállomány értékét és biztonságosságát megőrizzük. Ennek feltétele a faállomány védelme. A fakataszterben szereplő fák favédelmi zónái meghatározhatóak a „Fák védelme építési területeken” MSZ12042:2019 szabvány alapján. Ennek érdekében az alábbi eljárásrend javasolt:

3.1. A beruházás tervezésekor törekedni kell arra, hogy a munkálatok lehetőleg ne érintsenek fákat.

3.1.1. A beruházás koncepciótervét a meglévő fakataszter ismeretében és alkalmazásával kell elkészíteni, a fakataszterben különleges (dendrológiai érték, vagy történelmi érték) jelölésű fák favédelmi zónájának elkerülésével.

3.2. Amennyiben a tervezett építési tevékenység nem valósítható meg fák érintettsége nélkül, akkor egyedi favédelmi tervet kell készíteni Favizsgáló, faápoló szakmérnök/ Minősített Favizsgáló és Tájépítész bevonásával. A favédelmi tervet az MSZ 12042:2019 szabvány alapján kell elkészíteni. Főbb részei:

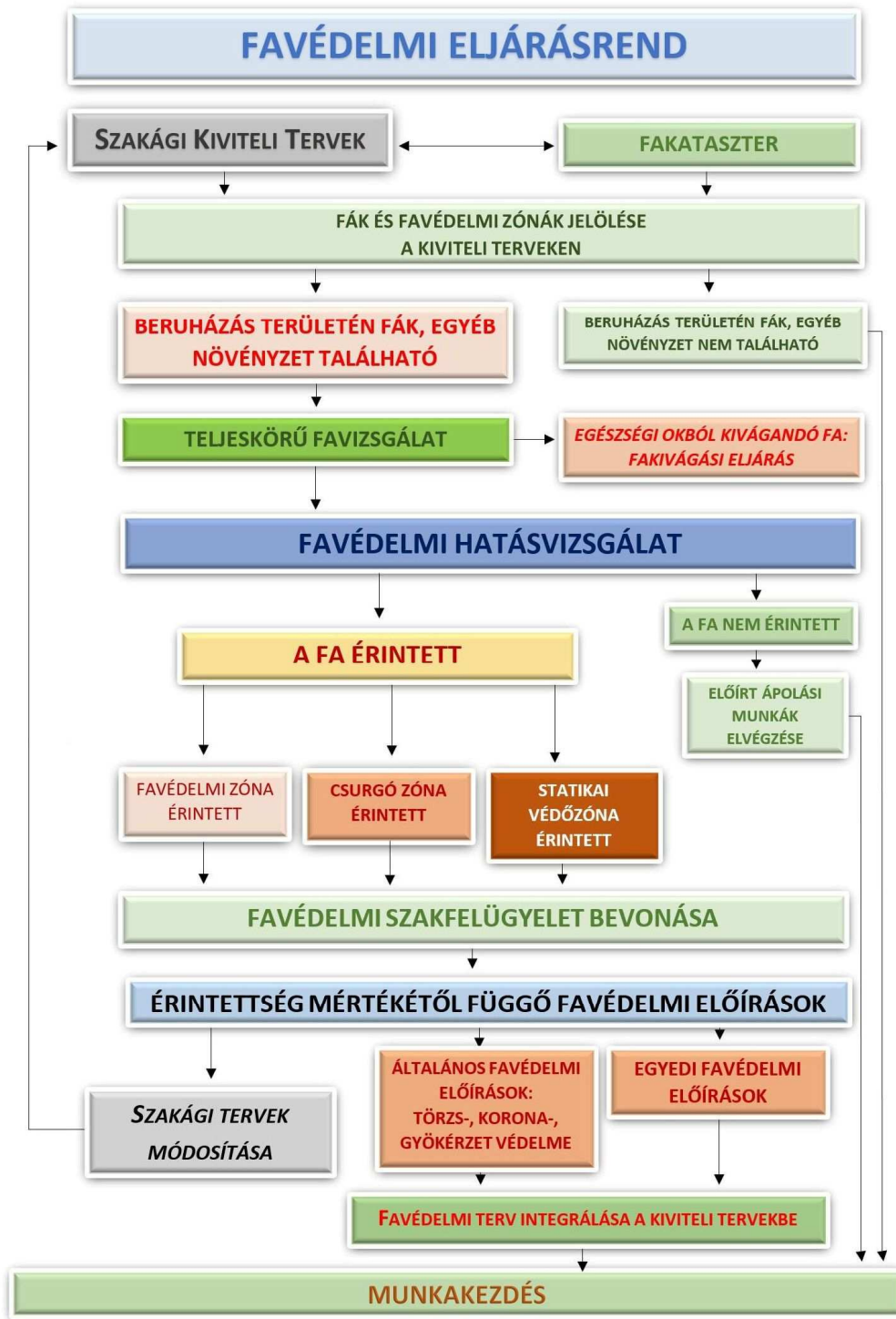
3.2.1. Teljeskörű favizsgálat – az érintett faállomány favizsgálata, melyet Minősített Favizsgáló készít. (minta: 4. sz melléklet)

3.2.2. Favédelmi hatásvizsgálat – a beruházás várható hatása érintett faállományra ezt Favizsgáló, faápoló szakmérnök/ Minősített Favizsgáló és Tájépítész közösen készíti. (minta: 5. sz. melléklet)

- 3.2.3. Amennyiben a hatásvizsgálat elkészült, ajánlott bevonni a favédelmi szakfelügyelőt/kertészeti műszaki ellenőrt véleményezés céljából.
- 3.2.4. Amennyiben a Favédelmi hatásvizsgálat jelentős értékvesztést vagy fokozott biztonsági kockázatot jelent, meg kell fontolni a tervezett építési tevékenység terveinek módosítását (pl. közmű nyomvonal módosítása)
- 3.2.5. Ha a tervezett építési tevékenység a fák érintettségével, de jelentős értékvesztés vagy biztonsági kockázat növekedés nélkül elvégezhető, a tervezett építési területen álló fák megóvása érdekében az MSZ 12042:2019 szabvány előírásai alapján egyedi favédelmi tervet kell készíteni. Favizsgáló, faápoló szakmérnök/Minősített Favizsgáló és Tájépítész közösen készíti.(minta: 6.sz. melléklet)

A Kivitelező a munkakezdést megelőzően a szakági tervek mellett a favédelmi tervet is csatolja a terület átadás-átvételi eljárásának megindításához. Érvényes, jóváhagyott favédelmi terv nélkül a munka nem kezdhető meg! A benyújtott favédelmi terveket a favédelmi szakfelügyelő véleményezi, szükség esetén hiánypótlási felszólítást tesz. A kivitelezés megkezdéséhez szükséges a favédelmi szakfelügyelő jóváhagyása.

- 3.3. A munkaterületen a favédelmi zónákban csak a favédelmi tervben foglaltak alapján, szakfelügyelő jelenlétében lehet munkát végezni. A munkavégzést a szakfelügyelő az ellenőrzési naplóban dokumentálja.
- 3.4. A favédelmi tervtől való eltérést, módosítást csak szakfelügyelő engedélyezhet melyet az ellenőrzési naplóban is részletesen dokumentál.
- 3.5. A munkavégzést követő terület átadás-átvételi eljáráson szakfelügyelő is részt vesz.



2.számú A favédelmi eljárásrendet bemutató ábra

4. DÖNTÉSI MECHANIZMUSOK FOLYAMATA

Ha valamely fás szárú egyed tekintetében felmerül, hogy kert- és tájépítészeti megfontolásokról nincs arra mód, hogy a jelenlegi élőhelyén, maradjon, de az 1. pontban meghatározott vizsgálatok szerint egészséges, és szakmailag alkalmas a mozgatásra, akkor a fát lehetőleg a telken belül át kell ültetni. Amennyiben a fa egészségi állapota, mérete, vagy az adott körülmények nem teszik lehetővé az átültetést, és nem áll fent az 1.2.2. pontban meghatározott élet-és balesetveszély ténye, akkor a következő további vizsgálatok és szakvélemények elkészítését rendeli el a Városliget Zrt.:

- Ökológiai kockázatelemzés és –becslés
- Igazságügyi Szakértői vélemény az alábbi szakterületeken bejegyzett igazságügyi szakértő bevonásával (természetvédelmi (élővilág vagy tájvédelmi) vagy zöldfelület-, parkfenntartási, vagy kertészeti)

4.1. Ökológiai kockázatelemzés és –becslés

A fent elvégzett műszeres és szemrevételezés útján készült szakvélemény ismeretében egy dendrológiai és vagy ökológiai tapasztalatokkal rendelkező kertész, tájépítész, biológus szakirányú, min. felsőfokú végzettséggel rendelkező szakember a vizsgált faegyedet újra megtekinti és az alapadatok ismeretében egy ökológiai kockázatelemzést készít. A hatályos jogszabályok közül a városépítési Szabályzat (20/2016. (VI. 10.) Főv. Kgy. rendelet a Városliget építési szabályzatáról szóló 32/2014. (VII. 15.) Főv. Kgy. rendeletmódosításáról) 1§ (3) pontjában a következő képpen határozza meg az ökológiai kockázatelemzés definícióját:

"4. Ökológiai kockázatelemzés: kivágásra javasolt fák előzetes, egyedi elbírálású, a fák városban elfoglalt helyét figyelembe vevő, településökológiai, dendrológiai, illetve élőhely vizsgálaton és értékelésen alapuló kockázatelemzése. A dendrológiai vizsgálatnak tartalmaznia kell az egyed egészségi állapotára vonatkozó információkat. Az élőhelyi vizsgálatnak tartalmaznia kell az egyed élőhelyi szerepét, az állományban betöltött szerepét."

Az ökológiai kockázatelemzés és –becslés, a vizsgált környezeti kockázati tényezők (fizikai, biológiai, kémiai) a nem humán élőlényekre gyakorolt káros hatások (kockázati tényezők) valószínűségének és nagyságrendjének (kockázat) meghatározása.

A kockázat beazonosításának és mennyiségi meghatározásának a folyamata, valamint annak a meghatározása, hogy ezek a kockázatok milyen mértékben fogadhatók el. (Suter, 1993.)

Az ökológiai kockázatbecslés egy olyan módszer, gyakorlat, mely megalapozza a környezeti döntéshozatalt, és segíti a döntéshozók munkáját.

Az ökológiai helyzet értékelése során kitér a vizsgálat a fa zöldfelületi helyzetére, szabályozásban, védelmi szerepben betöltött jelentőségére (pl. klíma, levegő, zaj), a fa, mint élőhelyképző tényező funkciójára és a fa környezetének (talaj, burkoltság stb.) jellemzőire.

Kockázatok és veszélyek mérlegelése során az alábbi szempontokat, kockázati tényezőket értékeli a vizsgálatot végző:

- A fa környezetében a földfelszín állapotára, burkoltságára, a talaj tömörödésére ható kockázatok
- Az asszimilációs felület további csökkenését, az árnyékoló, klíma kondicionáló hatás csökkenését okozó tényezőkre ható kockázatok
- A fát, mint élőhelyet veszélyeztető tényezőket
- A fa gyökérzetét, vízellátottságát veszélyeztető tényezőket
- A fa fizikai sérülését vagy életképességét veszélyeztető tényezőket

4.2. Természetvédelmi és Kertészeti Igazságügyi Szakértői vélemény

Az Igazságügyi Szakértő feladata az eddig rendelkezésre álló vizsgálatok felülvizsgálata, kiegészítése, és egy független szakértői vélemény kidolgozása.

A szakvéleményt kizárólag az Igazságügyi Minisztérium Természetvédelmi Igazságügyi Szakértők Névjegyzékében szereplő témaköri érvényes jogosultsággal rendelkező szakember készítheti el.

A kellő megalapozottsággal elkészített ökológiai kockázatelemzést az Igazságügyi Szakértői véleménnyel együtt kell kezelni, és a döntéshozóknak mindezek figyelembevételével kell a hatást csökkenteni, kezelni, és az ökoszisztémát rehabilitálni.

5. DÖNTÉSHOZÓK, VÉLEMÉNYEZŐK KÖRE ÉS HATÁSKÖRE

A fás szárú növények ápolásáról és kivágásáról döntő szakemberek listája a döntési lépések folyamata alapján a következő:

5.1. Zöldfelület fenntartó

Hatásköre kiterjed a zöldfelületi ápolási munkákra és az azonnali beavatkozásokra
Végzi: Főkert Nonprofit Zrt.

5.2. Vizsgálatokat elvégző szakemberek

Hatásköre kiterjed a teljeskörű szakmai vizsgálatok felelősségteljes elvégzésére, azok dokumentálására az 1. pontban meghatározott feladatokra
Végzi: 3éves tapasztalattal rendelkező kertész technikus, kertészmérnök, okl. tájépítész, okl. kertészmérnök MFE minősített favi vizsgáló lsd. egyes vizsgálatoknál részletesen

5.3. Favédelmi szakfelügyelő

Hatásköre kiterjed: favédelmi tervek véleményezése, kiviteli tervek módosításának javaslattételére, kivitelezés során szakfelügyeletre, favédelmi előírások módosítására a favédelem dokumentálására.

5.4. Ökológiai kockázatelemzést végző szakember

Hatásköre kiterjed az ökológiai kockázatelemzés elkészítésére
Végzi: felsőfokú kertészeti, tájépítési végzettséggel rendelkező ökológiai, dendrológiai tapasztalatokkal rendelkező szakember

5.5. Igazságügyi Szakértő

Hatásköre kiterjed az eddigi vizsgálatok felülvizsgálatára, bírálatára

Végzi: Igazságügyi Minisztérium Természetvédelmi Igazságügyi Szakértők Névjegyzékében szereplő vonatkozó szakterületi jogosultsággal rendelkező felsőfokú végzettségű szakértő.

5.6. Támogató és lebonyolító mérnök szervezet

Hatásköre az eddig elkészült dokumentumok hitelességének és mérnöki tevékenységének ellenőrzése, felelős műszaki vezetői tevékenység végzése, az elkészült tervek szakmai és számítási metódusának vizsgálata.

Végzi: Liget Mérnök Konzorcium,

5.7. Városliget Zrt.

Hatásköre az elkészült dokumentumok fényében, mint a Városliget üzemeltetését és a Liget Budapest felelős beruházójaként a jogi, gazdasági és társadalmi és pénzügyi kockázatokat is figyelembe véve hagyja jóvá vagy kér további vizsgálatokat.

5.8. Felelős tervező

Hatásköre a mindenkori jogszabályok figyelembe vételével, hogy szakmailag döntsön tervezői felelőssége teljes tudatában a fás szárú növény végső kezeléséről, átültetéséről, visszavágásáról vagy kivágásáról mely lehet azonnali vagy ütemezett.

Végzi: okl. tájépítész mérnök, vezető tervező

5.9. Engedélyező Hatóság

Az eljáró hatóság a felelős tervező által készített faátültetési és engedélyezési dokumentáció alapján jogerős határozatban dönt.

Végzi: Budapest Főváros Kormányhivatala

III. JOGSZABÁLYI HÁTTÉR

- 346/2008. (XII. 30.) Korm. rendelet a fás szárú növények védelméről
- Bp. Főváros XIV. kerület Zugló Önkormányzata Képviselő testületének 62/2012. (XI.30.) önkormányzati rendelete a fás szárú növények védelméről, kivágásáról és pótlásáról
- Bp. Főváros XIV. kerület Zugló Önkormányzata Képviselő testületének 63/2012. (XI.30.) önkormányzati rendelete a fás szárú növények védelméről, kivágásáról és pótlásáról a zöldfelületek használatáról megóvásáról
- Budapest Főváros Önkormányzata Közgyűlésének 32/2014 (VII.15.) önkormányzati rendelete a Városligeti építési szabályzatról

IV. MELLÉKLETEK

- | | |
|--------------------|---|
| 1. számú melléklet | Fakopp 3D Akusztikus tomográfos favizsgálati mintalap |
| 2. számú melléklet | Gyökérvizsgálat húzásvizsgálattal favizsgálati mintalap |
| 3. számú melléklet | Egyedi faértékelési adatlap minta |
| 4. számú melléklet | Munkakezdést megelőző vizsgálatok rendje |
| 5. számú melléklet | Építés alatti favédelmi adatlap - minta |
| 6. számú melléklet | Favédelmi terv - minta |

1.számú melléklet

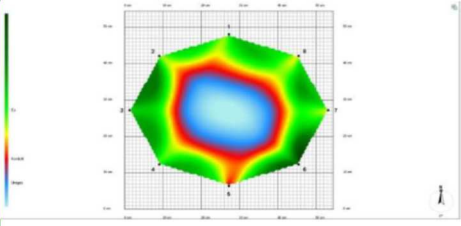
Fadiagnosztikai adatlap és kezelési javaslat

Megrendelő:

Városliget Zrt.

Helység: Budapest
Terület: Városliget
Fa kódja: 14VL303109
Fafaj (latin): *Prunus cerasifera 'Nigra'*
Fafaj (magyar): Vérszilva
Fa magasság: 7 m
Törzs magasság: 0,8 m
Törzs átmérő 1 m-en: 46 cm
Törzskerület 1 m-en: 144 cm
Korona átmérő: 8 m
Vizsgálat ideje: 2016. április 6.

Diagnózis:

A gyökérsarjadzók és gyökérsarjadzók állapota	
Radó EU-s favizsgálati értékszám:	4
A gyökérsarjadzók fejlődése kismértékben gátolt, elfogadható termőhelyen, a gyökérsarjadzók nem sérültek.	
Gyökérsarjadzik.	
A törzs állapota	
Radó EU-s favizsgálati értékszám:	2
A törzs erős károsodása (több nagy felületű seb, mély bekorhadások).	
A törzs repedt, korhadt, odvas, felületén kéregszérvés, kéregleválás, sejtburjánzás, rákos elváltozás található.	
A koronaalap és korona állapota	
Radó EU-s favizsgálati értékszám:	2
Erős koronakárosodás (50% felett)	
A koronaalap sérült, korhadt, odvas.	
A korona csonkolt, torz habitusú. Az ágrendszerben villás vázág elágazás, egy pontból kitérő több vázág, sérült vázág, korhadt vázág, odvas vázág, száraz ág, ágcsomok, rovar kártétel, gombakártétel, termőtest található.	
A műszeres vizsgálat értékelése	
Réteg magassága:	50 cm
Átmérő 1:	45 cm
Átmérő 2:	55 cm
Törzskerület:	160 cm
	
A a vizsgálat magasságban a tomográf nagy méretű, centrikus elhelyezkedésű belső szerkezeti elváltozást mutatott ki.	



A fa egészségi állapota és életképessége

Értékszám: 2

A fa egy évtizeden belül lecserelődő

Megtarthatósági mutató: 37,50%

Kezelési javaslat:

IFJÍTÁS, SEB, ODÚ- ÉS ÜREGKEZELÉS

Következő favizsgálat javasolt ideje: 1 év

Felvételező:

Szaller Vilmos
favizsgáló
FÖKERT NONPROFIT ZRT

Sorszám: 4

Kötetszám: 1

Oldalszám: 4

2. számú melléklet



Magyar Faápolók Egyesülete
AJÁNLOTT
FAVIZSGÁLATI
ADATLAP TARTALOM

VIZUÁLIS FADIAGNOSZTIKA
GYÖKÉRZET STATIKAI VIZSGÁLATA
FAHÚZÁSOS TECHNOLÓGIÁVAL

Fadiagnosztikai adatlap és kezelési javaslat

Megrendelő:

Nagyváros Önkormányzata

Helység: Nagyváros
Terület: Szállodator 4 (HRSZ 1234)
Fa kódja: SZS04001
Fafaj (latin): Platanus × hispanica
Fafaj (magyar): Közönséges platán
Fa magasság: 30 m
Törzs magasság: 4 m
Törzs átmérő 1 m-en: 150 cm
Törzskerület 1 m-en: 471 cm
Korona átmérő: 28 m
Vizsgálat ideje: 2017. március 14.



Diagnózis:

A gyökérzet és gyökérnyak állapota

Radó EU-s favizsgálati értékszám: 2
A gyökérzetben és a gyökérnyakon látható erős felzárkózás, jelentősen kedvezőtlen termőhelyen.
A gyökérzet sérült.
A gyökérnyak sérült, korhadt. Gombakártétel, termőtest látható.
A gyökérnyakban Ganoderma sp. termőtestek láthatóak.

A törzs állapota

Radó EU-s favizsgálati értékszám: 2
A törzs erős károsodása (több nagy felületű seb, mély bekorhadások).
A törzs hajlott, korhadt, odvas, felületén gombakártétel, termőtest található.
Mélyen bekorhadt, odvasodott ághegyek láthatóak.

A koronaalapszél és korona állapota

Radó EU-s favizsgálati értékszám: 2
Erős koronakárosodás (50% felett)
A koronaalapszél sérült, korhadt, odvas.
A korona csonkolt, torz habitusú. Az ágrendszerben villás vágás elágazás, egy pontból kilépő több vágás, sérült vágás, korhadt vágás, odvas vágás, száraz ág, ágcsont, gombakártétel, termőtest található.
A korona vágásain több tapló termőtest látható.

A fa egészségi állapota és életképessége

Értékszám: 2
A fa egy évtizeden belül lecserélendő

A fa általános állapot mutatója: 40,00%

A fa statikai állapota

Kitérés a függőlegestől
Kitérés iránya: Kelet Mértéke: Jelentős mértékű
Súlypont eltolódás
Súlyponteltolódás mértéke: 2 m

A fa kockázatelemzését befolyásoló tényezők:

Fa elhelyezkedése	Szólfér
A fa környezete	Értékszám: 3 A fa környezetében néhány (1-2) épített elem van.
A fa élőhelyének minősége	Értékszám: 3 A fa élőhelyi adottságai még megfelelőek
Környezeti veszélyeztetettség	Értékszám: 1 A fa a környezetére egyértelmű veszélyt jelent.

Kockázat arányos megmarthatósági mutató: 24,62%

Megjegyzés: A fa folyamatos megfigyelést igényel

Felvételező: Vizsgáló Béla
favizsgáló

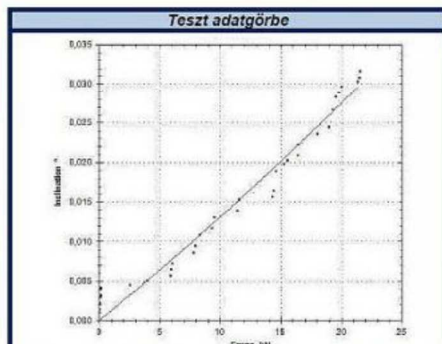
Sorszám:

Közlétszám:

1

Oldalszám: 1

Húzóvizsgálat a gyökérzet stabilitásának vizsgálatára	
A húzás iránya (→)	Délnyugat
A kötés magassága a fán (H)	16 m
Fa-horgony magasság differencia (Hf/H)	15 m
Fa-horgony távolság (L)	32 m
Koronaterület (A)	396 m ²
Koronaközép magassága (Hk)	16 m
Ellenállási tényező (c)	0,3
Szélesebbesség (V)	33 m/s
Szélterő (Fsz)	284019 N
Nyomaték a szélből (Msz)	939262 Nm
Döntő nyomaték (Md)	1363783 Nm
Döntő erő (Fd)	138116 N



DOLES
BIZTONSÁGI FAKTORA: 171 %
ALACSONY KOCKÁZAT

Kezelési javaslat:
KORONA KURTÍTÁSA 20 %-al, SEB, ODÚ- ÉS ÜREGKEZELÉS,
ÁPOLÓ METSZÉS, STATIKAI HELYREÁLLÍTÁS, VÁZÁGAK
RÖGZÍTÉSE, FAHELY ÁTALAKÍTÁSA, EPIFITON NÖVÉNYEK
ELTÁVOLÍTÁSA

Következő favizsgálat javasolt ideje: 1 év

3. számú melléklet

EGYEDI FAVIZSGÁLATI ADATLAP MINTA

FA KATASZTERI ADATAI

Egyedi azonosító:

Fa faja:

Törzsátmérője:

Korona szélessége:

Fa magassága:

Gyökérzet állapota:

Törzs állapota:

Korona állapota:

Egészségi állapota:

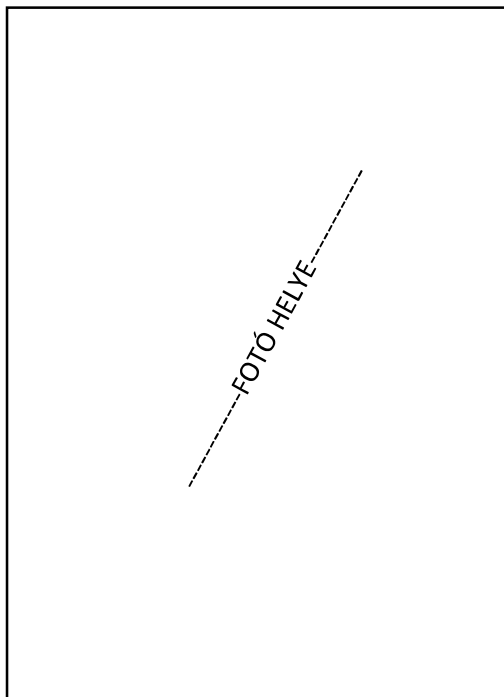
(Radó Dezső által kidolgozott pontrendszerben)

Ápolási javaslat:

Dendrológiai érték:

Egyéb szempontok:

Megjegyzés:



Fakataszter felülvizsgálat ideje:

Felülvizsgálatot végző:

dr. MINTA JÁNOS , dendrológus

VIZUÁLIS FAVIZSGÁLAT

X

Vizsgálat elvégzésének ideje:

Vizsgálat eredménye:

Csatolt dokumentum:

Vizsgálatot végező:

MINTA JÁNOS, MFE minősített favizsgáló

3D TOMOGRÁFOS VIZSGÁLAT

X

Vizsgálat elvégzésének ideje:

Vizsgálat eredménye:

Csatolt dokumentum:

Vizsgálatot végező:

MINTA JÁNOS, MFE minősített favizsgáló

ÖKOLÓGIAI KOCKÁZATELEMZÉS

X

Elemzés elvégzésének ideje
Eredménye:
Csatolt dokumentum:
Vizsgálatot végező:

MINTA JÁNOS, ökológus

IGAZSÁGÜGYI SZAKÉRTŐI VÉLEMÉNY

X

Szakvélemény készítésének ideje
Eredménye:
Csatolt dokumentum:
Vizsgálatot végező:

MINTA JÁNOS, igazságügyi szakértő
....., nyilvántartási szám

FAÁTÜLTETÉSI ÉS FAKIVÁGÁSI TERV

X

Dokumentum készítés ideje
Javasolt munkavégzés: ÁTÜLTETÉS /KIVÁGÁS/IFJÍTÁS.....
Csatolt dokumentum:
Felelős tervező :

MINTA JÁNOS, okl. tájépítész
....., kamarai szám

VÁROSLIGET ZRT. JÓVÁHAGYÁSA

Jóváhagyó:
Dátum:

X

4. számú melléklet

FAKIVÁGÁST MEGELŐZŐ VIZSGÁLATOK RENDJE

- 1. Védett faunák előfordulási vizsgálata az adott faegyed, mint élőhely tekintetében**
- 2. Madár-oduk és madárfészkek vizsgálata**
- 3. Denevér-oduk vizsgálata**
- 4. Vizsgálatot követő intézkedés**

Előzetes vizsgálatok:

Az esetleges fakivágások érinthetnek, természetvédelmi oltalom alatt álló védett fajokat is mint pl. ha korhadt, odvas fát vágunk ki a területen élő kis szarvasbogár élőhelyét, vagy a zöld küllő, nagy fakopáncs fészket, de egyéb nem védett madár-odúkat, lakott denevér-odúkat.

Munkakezdés előtt minden esetben ellenőrizni kell, hogy nincs-e az adott fában élő veszélyeztetett egyed!

Az odvas fák esetében különösen nagy figyelmet kell fordítani a denevérek, fészkek jelenlétére. A fák döntése utáni darabolásra – különösen az odvas részeken – is csak a denevérek, fiókák jelenlétének ellenőrzése után kezdődhet meg a munka.

Vizsgálatot követő intézkedés:

Minden esetben értesíteni kell a területileg illetékes nemzeti park természetvédelmi őrszolgálatát, vagy a Fővárosi Állatkertet, ha a vizsgálatok fészket vagy denevér jelenlétet mutattak ki. Magyar Természettudományi Múzeum denevérvédelmi szakemberét (Emlőstár) kell értesíteni abban az esetben, ha sérült denevéreket, illetve munkavégzéssel érintett területen denevérek jelenlétét észlelik. A megszűnő szálláshelyek pótlására indokolt mesterséges odúk kihelyezése.

Amennyiben van rá mód, pl. a kezelési tervben rögzített tervszerű fakivágásokat ütemezi a zöldfelület fenntartója, akkor fokozott figyelemmel a szaporodási, költési időszakon kívüli időszakra, azaz szeptember 30. és február 28. között időzítsük a kivágási munkálatokat.

5.számú melléklet

ÉPÍTÉS ALATTI FAVÉDELMI ADATLAP

Sorszám	14VL208_029
Fafaj (latin)	<i>Platanus x acerifolia</i>
Fafaj (magyar)	Juharlevelű platán

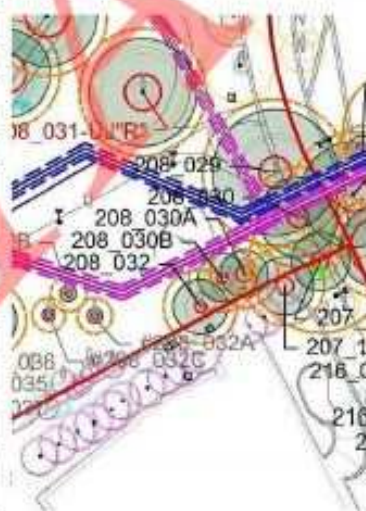


A FA HELYE	Budapest, XIV. kerület Városliget 14VL208
Fa magassága (m):	18,15
Törzs magassága (m):	2,6
Törzs átmérő 1-m-en (cm):	54,6
Törzs kerület 1m-en (cm):	172
Koronaátmérő (m):	19,6

FAVÉDELMI ZÓNA VIZSGÁLATA	
A favédelmi zóna mérete a MSZ 12042 szabvány szerint (R=fa lombkorona sugara; r: favédelmi zóna sugara)	
01 - Általános eset: $r=R+1,5$ m	

A favédelmi zónák érintettsége	
02 - Munkárok érinti a csurgó zónát. Kézi munkavégzés és szakfelügyelet szükséges!	
Nyomvonal korrekció javasolt!	

FÁT VESZÉLYEZTETŐ HATÁSOK *			
A talaj tömörödése	x	Erozió	-
Fák mechanika sérülése	x	A fák árnnyelődésének megszüntetése	-
A gyökérterület leburkolódása	-	A talajvíz szintjének csökkentése	-
Földmunkák (talajle- és felhordása, szállás)	á	Nedvesség, elárasztás, pangó víz	á
Az építési árkok és gödör ásása	x	Rendkívüli hőhatás	á
A vegyi szennyeződés	á	Az építmény alap tömörítése	x
* x: releváns - nem releváns á: általános övintézkedés esetén nem releváns			



FAVÉDELMI INTÉZKEDÉSEK**	
01 - Háromrétegű törzsvédelem (1. réteg: törzs jutaszövettel takarása; 2. réteg: rugalmas réteg; 3. réteg: 2,5 m magas deszka keret)	x
02 - 2 m magas kerítés építése	~
03 - Linea háló	x
04 - Törzs/ág jutaszövettel takarása és védelme magasan munkagéppel szemben, láthatósági szalag	o
05 - Koronaemelés	o
06 - Koronaemelés + száraz gallyazás	o
07 - Száraz gallyazás	o
08 - Gyökér metszése minti szakszerű ifjító gallyazás/visszavágás	x
09 - Dúcolat megszakítása, kézi gyökér feltárás, gyökerek közötti csőátvezetés	x
10 - Gyökér szakszerű metszése, sebészeti kezelése	x
11 - Gyökérszár	x
12 - Egyedi gyökérvédelem 5 cm-nél vastag gyökerekre	x
13 - Gyökérterület ideiglenes védelme tehermentesítő burkolattal	K
14 - Talajjázítás a munkagépek levonulása után	x
15 - Statikai megerősítés kiépítése	o
További megjegyzések: Kálodá a törzstől 1 méterre, Keret és linea háló védi a csurgózónát, a törzstől 3 ill. 10 méterre	
** x: szükséges o nem szükséges ~ nem megköthető K későbbi öbntést igényel	
Ellenőrzés: a beruházás befejezése után 1 évvel	

