

Miscelanea

Nº **136**



Fundación Miguel Lillo

Ministerio de Educación de la Nación
Tucumán – República Argentina

— 2016 —

Miscelanea

Serie no periódica cuya temática incluye innovaciones metodológicas, información biológica catalogada, actualizaciones y ensayos científicos.

ISSN 0074-025X

Cita bibliográfica:

Languasco, María P.; Izarduy, Claudia C.; Leyría, Natalia V.; Perera, Teresa C.; Hladki, Adriana I. 2016. "Catálogo de la colección histórica de líquenes de Marta Grassi depositados en el herbario LIL." *Miscelanea* 136, Fundación Miguel Lillo.

© 2016, **Fundación Miguel Lillo**. Todos los derechos reservados.

Fundación Miguel Lillo
Miguel Lillo 251
(4000) San Miguel de Tucumán
Argentina
Telefax +54 381 433 0868
www.lillo.org.ar

Editora de *Miscelanea* (Botánica): Myriam del Valle Catania.

Editor gráfico: Gustavo Sánchez.

Comité editorial:

Graciela Ruiz de Bigliardo (Fundación Miguel Lillo, Universidad Nacional de Tucumán)
Julieta I. Carrizo (Universidad Nacional de Tucumán)
Santiago A. Catalano (CONICET, Universidad Nacional de Tucumán)
Graciela I. Ponessa (Fundación Miguel Lillo)
Guillermo M. Suárez (CONICET, Universidad Nacional de Tucumán)
Gerardo L. Robledo (CONICET, Universidad Nacional de Córdoba)
Ezequiel Aráoz (Universidad Nacional de Tucumán)

Asesores editoriales:

Pastor Arenas (Universidad Nacional de Buenos Aires, Argentina)
María Teresa Cosa (Universidad Nacional de Córdoba, Argentina)
Massimiliano Dematteis (Universidad Nacional del Nordeste, Argentina)
Jorge L. Frangi (Universidad Nacional de La Plata, Argentina)
Eduardo Greizerstein (Universidad Nacional de Lomas de Zamora, Argentina)
Jesús Muñoz (Real Jardín Botánico CSIC, España)
Jefferson Prado (Instituto de Botánica de San Pablo, Brasil)
Andrea I. Romero (Universidad Nacional de Buenos Aires, CONICET, Argentina)
María del Mar Trigo Pérez (Universidad de Málaga, España)
Gustavo Heiden (Universidad de San Pablo, Brasil)

Publicación indexada en *Biosis Previews*, *CAB Abstracts*, *Zoological Record*, *Latindex*, *Entomology Abstracts* (CSA), *Referativnyi Zhurnal*, *Periodica*.

Canje y ventas:

Centro de Información Geo-Biológico del Noroeste Argentino,
Fundación Miguel Lillo, Miguel Lillo 251,
(4000) San Miguel de Tucumán, Argentina.
maprieto@lillo.org.ar

Impresión y encuadernación: ...

Prohibida su reproducción total o parcial.

Impreso en la Argentina.

Printed in Argentina.

Catálogo de la colección histórica de líquenes de Marta Grassi depositados en el herbario LIL

Languasco, María P.*; Claudia C. Izarduy; Natalia V. Leyría; Teresa C. Perera; Adriana I. Hladki

Laboratorio Criptogámico, Fundación Miguel Lillo. Miguel Lillo 251, (4000) San Miguel de Tucumán, Argentina.

* Autor corresponsal: mplanguasco@lillo.org.ar

► **Resumen** — Languasco, María P.; Claudia C. Izarduy; Natalia V. Leyría; Teresa C. Perera; Adriana I. Hladki. 2016. "Catálogo de la colección histórica de Líquenes de Marta Grassi depositados en el Herbario LIL". En este catálogo, se listan los especímenes que componen la colección de líquenes de la Dra. María Marta Grassi depositados en el Herbario Digilio de la Fundación Miguel Lillo. Integran la colección ejemplares mayormente coleccionados por Grassi en 13 provincias de la Argentina, entre los años 1940-1970. Comprende un total de 808 ejemplares, distribuidos en 32 familias, 68 géneros y 172 especies. Esta colección histórica fue revisada, ordenada, digitalizada, fotografiada e inventariada.

Palabras clave: Ascolíquenes, Basidiolíquenes, Argentina, colecciones históricas.

► **Abstract** — Languasco, María P.; Claudia C. Izarduy; Natalia V. Leyría; Teresa C. Perera; Adriana I. Hladki. 2016. "Catalogue of the Lichen historical collections of Marta Grassi deposited at LIL Herbarium". This catalogue presents specimens collected between 1940 and 1970 by Dr. Marta María Grassi in 13 Argentinian provinces and deposited at Digilio Herbarium of the Fundación Miguel Lillo. This collection includes 808 specimens, distributed into 32 families, 68 genera, and 172 species.

Keywords: Ascolichen, Basidiolichen, Argentina, historic collections.

INTRODUCCIÓN

Las colecciones biológicas concentran archivos del conocimiento depositados en un espacio determinado con el fin de conservarlos y mantenerlos disponibles a lo largo del tiempo. Esto permite generar, validar o perfeccionar el conocimiento científico aplicado a distintas áreas (Cristín y Perrilliat, 2011). En tal sentido, el Herbario Micológico Antonio Digilio (LIL) de la Fundación Miguel Lillo, alberga alrededor de 15.000 colecciones, de las cuales 808 corresponden a una valiosa colección de líquenes, que fueron, en su mayor parte, aportados por María Marta Grassi, en sus viajes de campaña emprendidos en Buenos Aires, Catamarca, Chaco, Córdoba, Formosa, Jujuy, Misiones, Neuquén, Río Negro, San Luis, Salta, Santa Fe, Tierra del Fuego y Tucumán, entre los años 1940 y 1970.

Grassi nació en Buenos Aires el 17 de diciembre de 1921, obtuvo su grado de licenciatura en 1945 y al año siguiente se trasladó a Tucumán para ingresar al Instituto Miguel Lillo, en donde se doctoró en Ciencias Biológicas. Se desempeñó como encargada del Herbario Criptogámico LIL de la Fundación Miguel Lillo y como profesora de las Cátedras de Introducción a la Botánica y Criptógamas de la Facultad de Ciencias Naturales de la Universidad Nacional de Tucumán. En 1972 fue designada Directora General de la Fundación Miguel Lillo y hasta su retiro, en 1996, fue Directora del Instituto de Botánica de dicha Institución (Fig. 1).

Por su labor destacada y pionera, nuestro país, contó tempranamente con un estudio de la diversidad líquénica nacional, a pesar de que las investigaciones sistemáticas se desarrollaron recién en la década del 80. Entre sus publicaciones relevantes merece destacarse "Líquenes Foliosos y Fruticulosos de Tucumán" (Grassi, 1950a).



Fig. 1. Dra. María Marta Grassi.

Su notable vocación docente permitió la publicación de diferentes notas de clases criptogámicas (Grassi, 1968, 1971, 1975) contagiando a sus estudiantes la pasión por estos organismos. Falleció el 18 de junio de 2005 en San Miguel de Tucumán, a los 83 años de edad.

El objetivo principal del presente estudio es inventariar y catalogar la colección que Grassi depositó en el herbario Digilio, con el objetivo de contribuir en la elaboración de bases de datos y listados de especies, que sirvan de base para estudios de biodiversidad, conservación, taxonomía y ecología. De este modo se continúa con las tareas de revalorización, fortalecimiento y divulgación del Herbario Criptogámico LIL de la Fundación Miguel Lillo emprendida años atrás (Bustos *et al.*, 2015; Catania, 1998; Catania y Hladki, 2010; Izarduy *et al.*, 2009; Hladki, 2006; Hladki y Biasuso, 2010, Hladki *et al.*, 2010, 2013, 2015; Perera *et al.* en prensa).

MATERIALES Y MÉTODOS

Los nombres de los taxones se disponen en orden alfabético para facilitar su búsqueda. Todos los ejemplares bajo un mismo

nombre, fueron ordenados alfabéticamente de acuerdo al lugar de procedencia. Este catálogo también incluye 32 especímenes coleccionados por otros investigadores, pero que fueron identificados por Grassi, considerando que es una información valiosa para los especialistas. Se transcriben textualmente todos los datos contenidos en la etiqueta de cada colección.

Abreviaturas utilizadas: (s/f) sin fecha de colección, (s/n) sin número de colección, (det.) determinado taxonómicamente por.

LISTADO DE LAS COLECCIONES

***Acarospora* A. Massal.**

Prov. San Luis, Dpto. Junín, Merlo, Piedra Blanca, 1000 m snm, 05-I-1947, *Digilio & Grassi 1352* (LIL 8091); *Digilio & Grassi 1357* (LIL 8096).

Prov. Tucumán, Dpto. Tafí del Valle, 2000 m snm, 10-XII-1946, *Digilio & Grassi 1113* (LIL 7588); 02-III-1947, *Digilio & Grassi 1401* (LIL 8535); Dpto. Tafí Viejo, Sierra de San Javier, cumbre del Taficillo, 01-XI-1953, sobre *Alnus sp.*, *Grassi s/n* (LIL 157139); Sierra de San Javier, 1000 m snm, 15-VIII-1946, *Digilio & Grassi 818* (LIL 6128).

***Agyrophora* (Nyl.) Nyl.**

Agyrophora haplocarpa (Nyl.) Llano. Prov. Córdoba, Dpto. Punilla, Copina, 1400 m snm, 14-II-1947, sobre rocas, *Digilio & Grassi 1359* (LIL 8098).

***Anaptychia* Körb.**

Prov. Tucumán, Dpto. Chichigasta, estancia Los Pinos, El Portezuelo, 1900 m snm, 19-I-1947, *Digilio & Grassi 1258* (LIL 7958); *Digilio & Grassi 1259* (LIL 7959); estancia Los Pinos, La Mesada, 1800 m snm, 19-I-1947, *Digilio & Grassi 1297* (LIL 7997); 21-I-1947, *Digilio & Grassi 1313* (LIL 8013); Puesto Santa Rosa, 800 m snm, 19-I-1947, *Digilio & Grassi 1220* (LIL 7920). Dpto. Monteros, río Los Sosa, 1000 m snm, 14-XI-1946, *Digilio & Grassi 935* (LIL 7326); *Digilio & Grassi 936* (LIL 7327); *Digilio & Grassi 937* (LIL 7328); Dpto. Tafí del Valle, 2000 m

snm, 10-XII-1946, sobre rocas, *Digilio & Grassi 1100* (LIL 7575).

Anaptychia comosa (Eschw.) A. Massal.

Prov. Salta, Dpto. Orán, ruta a Ledesma, Km 1350-90, s/f, sobre ramas caídas, *Grassi s/n* (LIL 154698); ruta a Ledesma, 11-IV-1971, sobre ramas caídas, *Grassi 1630* (LIL 157140).

Prov. Tucumán, Dpto. Burreyacu, río Loro, 600 m snm, 13-I-1924, *Schreiter s/n*, det. *Grassi* (LIL 60); Dpto. Leales, Chañar Pozo, 300 m snm, IX-1919, "cucharero", *Venturi s/n*, det. *Grassi* (LIL 1818)

Anaptychia esorediata (Vain.) Du Rietz & Lynge. Prov. Tucumán, Dpto. Leales, Los Puestos, 12-VIII-1945, *Digilio & Grassi 72* (LIL 2696).

Anaptychia hypoleuca (Muhl.) A. Massal.

Prov. Salta, Dpto. Orán, Urundel, 400 m snm, 13-VII-1946, *Digilio & Grassi 571* (LIL 5639).

Prov. Tucumán, Dpto. Chicligasta, río Cochuna, 1000 m snm, 30-VII-1946, *Digilio & Grassi 704* (LIL 5772); Dpto. Leales, Los Puestos, 400 m snm, 12-VIII-1945, *Digilio & Grassi 72* (LIL 2696).

Anaptychia hypoleuca var. *sorediifera* (Müll. Arg.) Vain. Prov. Salta, Dpto. Orán, Gral. Ballivián, Agua Linda, 350 m snm, 16-VII-1946, *Digilio & Grassi 662* (LIL 5730); Quebrada de San Lorenzo, 1400 m snm, 07-VII-1946, *Digilio & Grassi 348* (LIL 5416).

Anaptychia leucomelos (L.) A. Massal.

Prov. Jujuy, Dpto. Ledesma, Abra de Cañas, 1750 m snm, 09-IV-1971, *Grassi 1583* (LIL 154703).

Prov. Salta, Dpto. Chicoana, Cuesta del Obispo, 2600 m snm, 28-VIII-1949, *Hueck 222*, det. *Grassi* (LIL 16870).

Anaptychia podocarpa var. *conferta* Vain. Prov. Salta, Dpto. Orán, río Pescado, Pintascayo, 400 m snm, 11-VII-1946, *Digilio & Grassi 443* (LIL 5511).

Anaptychia speciosa (Wulfen) A. Massal. Prov. Tucumán, Dpto. Famaillá, Quebrada de Lules, 17-VIII-1945, *Digilio & Grassi 141* (LIL 2765).

Bacidia De Not.

Prov. Buenos Aires, Arroyo Esperanza, Delta del Paraná, 22-IV-1945, *Grassi 3* (LIL 2945).

Prov. Jujuy, Dpto. Capital, Laguna Yala, 2100 m snm, 13-I-1947, *Digilio & Grassi 1144* (LIL 7760); *Digilio & Grassi 1145* (LIL 7761).

Prov. Salta, Dpto. Orán, Urundel, Quebrada del Diablo, 12-VII-1946, *Digilio & Grassi 503* (LIL 5571); Gral. Ballivián, Agua Linda, 350 m snm, 16-VII-1946, *Digilio & Grassi 667* (LIL 5735).

Prov. Tucumán, Dpto. Chicligasta, estancia Los Pinos, Rodeo de La Carpa, 2000 m snm, 20-I-1947, *Digilio & Grassi 1225* (LIL 7925); estancia Los Pinos, La Mesada, 1800 m snm, 21-I-1947, *Digilio & Grassi 1308* (LIL 8008); Dpto. Chicligasta, río Cochuna, 1000 m snm, 30-VII-1946, *Digilio & Grassi 713* (LIL 5781); Dpto. Famaillá, Quebrada de Lules, 17-VIII-1945, *Digilio & Grassi 126* (LIL 2750); *Digilio & Grassi 144* (LIL 2768); *Digilio & Grassi 146* (LIL 2770); Dpto. Río Chico, entre V. Alberdi y río Escaba, 7-VII-1945, *Digilio & Grassi 4* (LIL 2561); Dpto. Tafí del Valle, 2000 m snm, 10-XII-1946, sobre *Alnus* sp., *Digilio & Grassi 1098* (LIL 7573); *Digilio & Grassi 1099* (LIL 7574); Dpto. Tafí Viejo, Sierra de San Javier, 15-VIII-1945, *Digilio & Grassi 118* (LIL 2742); *Digilio & Grassi 819* (LIL 6129); *Digilio & Grassi 820* (LIL 6130); *Digilio & Grassi 821* (LIL 6131); Sierra de San Javier, 1100 m snm, 11-VIII-1946, *Digilio & Grassi 774* (LIL 5931); *Digilio & Grassi 776* (LIL 5933); Anta Muerta, 1000 m snm, 20-XI-1946, *Digilio & Grassi 1053* (LIL 7506); San Javier, 1100 m snm, 11-VIII-1946, *Digilio & Grassi 774* (LIL 5931); Sierra San Javier, Quebrada de Cainzo, 15-XI-1953, *Grassi s/n* (LIL 154734); *Grassi s/n* (LIL 5472); *Grassi s/n* (LIL 5471); Quebrada de Cainzo, 19-XI-1953, *Grassi s/n* (LIL 154737); *Grassi s/n* (LIL 154740); Sierra de San Javier, Alto de

San Agustín, 19-XI-1953, *Grassi s/n* (LIL 5474); *Grassi s/n* (LIL 154738); Sierra de San Javier, Cumbre del Taficillo, 01-XI-1953, *Grassi s/n* (LIL 5473); *Grassi s/n* (LIL 154736); Dpto. Yerba Buena, 850 m snm, 11-VIII-1946, *Digilio & Grassi 778* (LIL 5935).

Bacidia cuyabensis Malme.

Prov. Tucumán, Dpto. Famaillá, Quebrada de Lules, 17-VIII-1945, *Digilio & Grassi 144* (LIL 2768); Dpto. Tafí Viejo, Sierra de San Javier, 15-VIII-1945, *Digilio & Grassi 118* (LIL 2742).

Bacidia medialis (Tuck.) Zahlbr.

Prov. Salta, Dpto. Orán, Gral. Ballivián, Agua Linda, 350 m snm, 16-VII-1946, *Digilio & Grassi 666* (LIL 5734a).

Prov. Tucumán, Dpto. Tafí Viejo, Sierra de San Javier, 15-VIII-1945, *Digilio & Grassi 116* (LIL 2740a); Dpto. Tafí del Valle, Sierra de San Javier, 15-VIII-1945, *Digilio & Grassi 116* (LIL 2740); Dpto. Tafí Viejo, Anta Muerta, Sierra de San Javier, 900 m snm, 12-XI-1946, *Digilio & Grassi 862* (LIL 7228).

Bacidia millegrana (Taylor) Zahlbr.

Prov. Salta, Dpto. Orán, Urundel, Quebrada del Diablo, 12-VII-1946, *Digilio & Grassi 503* (LIL 5571); General Ballivián, Agua Linda, 350 m snm, 16-VII-1946, *Digilio & Grassi 667* (LIL 5735).

Prov. Tucumán, s/f, *Digilio & Grassi s/n* (LIL 7126a); Dpto. Chicligasta, Alpachiri, Piedra Grande, 500 m snm, 02-XI-1946, *Digilio & Grassi s/n* (LIL 7126); Dpto. Tafí Viejo, Sierra de San Javier, 1000 m snm, 15-VIII-1946, *Digilio & Grassi 819* (LIL 6129).

Bacidia mutabilis Malme. Prov. Tucumán, Dpto. Tafí Viejo, Sierra de San Javier, 15-VIII-1945, *Digilio & Grassi 116* (LIL 2740).

Bacidia subcinnamomea Malme. Prov. Tucumán, Dpto. Famaillá, Quebrada de Lules, 17-VIII-1945, *Digilio & Grassi 126* (LIL 2750).

Biatora Fr.

Biatora tucumanensis Räsänen. Prov. Tucumán, Dpto. Tafí Viejo, Parque Sierra San Javier, 15-VII-1945, *Digilio & Grassi s/n* (LIL 2739).

Bombyliospora De Not.

Bombyliospora domingensis (Pers.) Zahlbr. Prov. Salta, Dpto. Orán, Gral. Ballivián, Agua Linda, 350 m snm, 16-VII-1946, *Digilio & Grassi 657* (LIL 5725).

Buellia De Not.

Prov. Misiones, Dpto. Iguazú, PN. Iguazú, 22/29-XI-1949, sobre rocas, *Grassi 115* (LIL 14084).

Prov. San Luis, Dpto. Junín, Merlo, Piedra Blanca, 1000 m snm, 05-I-1947, *Digilio & Grassi 1352* (LIL 8091); *Digilio & Grassi 1353* (LIL 8092); *Digilio & Grassi 1357* (LIL 8096).

Prov. Tucumán, Dpto. Tafí del Valle, Quebrada de la Angostura, 19-IX-1945, *Digilio & Grassi 205* (LIL 2830); Tafí del Valle, 2000 m snm, 10-XII-1946, sobre *Alnus*, *Digilio & Grassi 1098* (LIL 7573); *Digilio & Grassi 1099* (LIL 7574); *Digilio & Grassi 1113* (LIL 7588); Dpto. Tafí Viejo, Sierra de San Javier, Cumbre del Taficillo, 01-XI-1953, sobre *Alnus*, *Grassi s/n* (LIL 157159); Sierra de San Javier, Alto de San Agustín, 19-XI-1953, *Grassi s/n* (LIL 157160).

Buellia contiguella (Vain) Malme. Prov. Tucumán, Dpto. Tafí Viejo, Sierra de San Javier, 1000 m snm, 15-VIII-1946, *Digilio & Grassi 882* (LIL 6204).

Buellia punctata (Hoffm.) A. Massal. Prov. Tucumán, Dpto. Tafí del Valle, Quebrada de la Angostura, 19-IX-1945, *Digilio & Grassi 205* (LIL 2830).

Buellia saltensis H. Magn. Prov. Salta, Dpto. Orán, La Cantera entre Orán y El Tabacal, 350 m snm, 9-VII-1946, *Digilio & Grassi 365* (LIL 5434).

Caloplaca Th. Fr.

Prov. Córdoba, Dpto. Punilla, Copina,

1400 m snm, 14-II-1947, *Digilio & Grassi 1370* (LIL 8109).

Prov. Jujuy, Dpto Capital, Laguna Yala, 2100 m snm, 13-I-1947, *Digilio & Grassi 1154* (LIL 7770).

Prov. San Luis, Dpto. Junin, Merlo, Piedra Blanca, 1000 m snm, 05-I-1947, *Digilio & Grassi 1352* (LIL 8091); *Digilio & Grassi 1357* (LIL 8096).

Prov. Tucumán, Dpto. Río Chico, río Marapa (km 3 entre Villa Alberdi y Dique Escaba), 08-VII-1947, *Digilio & Grassi 1432* (LIL 9223); Dpto. Tafí del Valle, 2000 m snm, 02-III-1947, *Digilio & Grassi 1388* (LIL 8522); *Digilio & Grassi 1401* (LIL 8535); *Digilio & Grassi 1402* (LIL 8536); 2000 m snm, 10-XII-1946, *Digilio & Grassi 1113* (LIL 7588); Dpto. Tafí Viejo, Sierra de San Javier, Quebrada de Cainzo, 15-XI-1953, *Grassi s/n* (LIL 155051); San Javier, 1100 m snm, 11-VIII-1946, *Digilio & Grassi 775* (LIL 5932); 1000 m snm, 15-VIII-1946, *Digilio & Grassi 823* (LIL 6133); *Digilio & Grassi 881* (LIL 6203).

Caloplaca elegans (Link) Th. Fr.

Prov. Salta, Dpto. Cachi, Cachipanga, 3500 m snm, 27-VIII-1949, sobre rocas, muy abundantes, talo rojizo anaranjado, *Hereck 213*, det. *Grassi* (LIL 16858).

Caloplaca erythrantha (Tuck.) Zahlbr. Prov. Tucumán, Dpto. Tafí Viejo, Anta Muerta, San Javier, 900 m snm, 12-XI-1946, *Digilio & Grassi 861* (LIL 7227).

Callopisma De Not.

Callopisma cerinum var. *austroamericanum* Räsänen. Prov. Tucumán, Dpto. Leales, Los Puestos, 12-VIII-1945, *Digilio & Grassi 84* (LIL 2708).

Candelaria A. Massal.

Prov. Salta, Dpto. Orán, río Pescado, Pintascayo, 400 m snm, 11-VII-1946, *Digilio & Grassi 449* (LIL 5517); río Pescado, Pintascayo, 350 m snm, 10-VII-1946, *Digilio & Grassi 375* (LIL 5443).

Prov. Tucumán, Dpto. Burruyacú, entre Puerta Palavecino y río Nío, 400 m snm, 03-XI-1946, *Digilio & Grassi 838* (LIL 7109).

Candelaria fibrosa (Fr.) Müll. Arg. Prov. Tucumán, Dpto. Leales, Los Puestos, 12-VIII-1945, *Digilio & Grassi 71a* (LIL 2695).

Candelaria substellata var. *subfibrosa* Räsänen. Prov. Tucumán, Dpto. Leales, Los Puestos, 12-VII-1945, *Digilio & Grassi 71b* (LIL 2695).

Candelariella Müll. Arg. Prov. Tucumán, Dpto. Tafí del Valle, 2000 m snm, 10-XI-1946, *Digilio & Grassi 1113* (LIL 7588).

Catillaria A. Massal. Prov. Tucumán, Dpto. Famaillá, Quebrada de Lules, 17-VIII-1945, *Digilio & Grassi 143* (LIL 2767); Dpto. Tafí del Valle, Anta Muerta, Sierra de San Javier, 900 m snm, 12-XI-1946, *Digilio & Grassi 860* (LIL 7226).

Catillaria bouteillei (Desm.) Zahlbr.

Prov. Misiones, Dpto. Iguazú, Parque Foz Iguazú, 22/29-XI-1949, sobre hojas de *Soriacea ilicifolia*, *Grassi 21a* (LIL 15846); sobre *Eryngium* sp., *Grassi 24a* (LIL 15845); sobre hojas de *Citrus* sp. de huerta, *Grassi 14c* (LIL 15947).

Prov. Salta, Dpto. Orán, Urundel, 400 m snm, 13-VII-1946, sobre hojas de Rubiaceae, *Digilio & Grassi 602* (LIL 5670); Urundel, Autuna 400 m snm, 14-VII-1946, *Digilio & Grassi 613* (LIL 5681).

Chiodecton Ach.

Prov. Misiones, Dpto. Iguazú, P.N. Iguazú, 22/29-XI-1949, *Grassi 93* (LIL 14126); sobre *Alchornea* sp., *Grassi 74* (LIL 14127).

Prov. Tucumán, Dpto. Tafí del Valle, Quebrada de la Angostura, 19-IX-1945, *Digilio & Grassi 178* (LIL 2803).

Chiodecton sanguineum Vain.

Prov. Misiones, Dpto. Iguazú, P.N. Iguazú, 22/29-XI-1949, sobre corteza de Pindó, *Grassi 35* (LIL 14128).

Prov. Tucumán, Dpto. Monteros, entre Piedra Labrada y puesto Paso del Mato, 880 m snm, 25-IV-1949, sobre *Ilex argentinensis* "roble", *Vervoorst s/n*, det *Grassi* (LIL 13754); *Vervoorst s/n*, det *Grassi* (LIL 16883).

***Chlorocyphella* Speg.**

Chlorocyphella aeruginascens (P. Karst.) Keissl. Prov. Misiones, Dpto. Iguazú, P.N. Iguazú, 22/29-XI-1949, sobre *Nectandra megapotamica* "laurel negro", Grassi 20d (LIL 15855); sobre hojas de *Citrus sp.* en huerta, Grassi 14a (LIL 15856); Grassi 21e (LIL 15854).

Chlorocyphella aeruginascens f. convoluta (P. Karst.) Keissl. Prov. Misiones, Dpto. Iguazú, P.N. Iguazú, 22/29-XI-1949, sobre *Eryngium sp.*, Grassi 24b (LIL 15853).

***Cladonia* P. Browne.**

Prov. Córdoba, Dpto. Punilla, Copina, 1400 m snm, 14-II-1947, *Digilio & Grassi* 1372 (LIL 8111).

Prov. Jujuy, Dpto. Capital, Laguna Yala, 2100 m snm, 13-I-1947, *Digilio & Grassi* 1136 (LIL 7752); *Digilio & Grassi* 1137 (LIL 7753); *Digilio & Grassi* 1150 (LIL 7766).

Prov. Misiones, Dpto. Iguazú, P.N. Iguazú, 22/29-XI-1949, sobre raíces de Pindó, Grassi 36 (LIL 14100); terrícola en la base de un Pindó, Grassi 117 (LIL 14096); terrícola, Grassi 118 (LIL 14095).

Prov. Tucumán, Dpto. Chicligasta, El Clavillo, 21-IX-1945, *Digilio & Grassi* 233 (LIL 2858); *Digilio & Grassi* 234 (LIL 2859); Los Pinos, Rodeo de Las Cañas, 2000 m snm, 20-I-1947, *Digilio & Grassi* 1232 (LIL 7932); estancia Los Pinos, El Portezuelo, 1900 m snm, 19-I-1947, *Digilio & Grassi* 1266 (LIL 7966); *Digilio & Grassi* 1277 (LIL 7977); La Mesada, 1800 m snm, 21-I-1947, *Digilio & Grassi* 1318 (LIL 8018); Dpto. Monteros, río Los Sosa, 1000 m snm, 14-XI-1946, *Digilio & Grassi* 902 (LIL 7293); *Digilio & Grassi* 904 (LIL 7295); *Digilio & Grassi* 907 (LIL 7298); *Digilio & Grassi* 918 (LIL 7309); Dpto. Río Chico, entre V. Alberdi y río Escaba, 07-VII-1945, *Digilio & Grassi* 16 (LIL 2590); río Marapa, Km 6 entre V. Alberdi y Escaba, 08-VII-1947, sobre tronco caído, *Digilio & Grassi* 1434 (LIL 9225); Dpto. Tafí del Valle, San Javier, 1100 m snm, 11-VIII-1946, *Digilio & Grassi s/n* (LIL 5919); 17-VI-1946, *Digilio & Grassi s/n* (LIL 5388); 17-IX-1945, *Digilio & Grassi* 162 (LIL 2787); Parque Sie-

rra San Javier, camino a V. Nogués, 1000 m snm, 18-XI-1946, *Digilio & Grassi s/n* (LIL 7470); Tafí del Valle, 2000 m snm, 10-XII-1946, *Digilio & Grassi* 1114 (LIL 7589); Parque Sierra de San Javier, 15-VIII-1945, *Digilio & Grassi* 121 (LIL 2745); 2000 m snm, 02-III-1947, *Digilio & Grassi* 1399 (LIL 8533); quebrada de La Angostura, 1800 m snm, 19-IX-1945, *Digilio & Grassi s/n* (LIL 2820).

Cladonia fimbriata (L.) Fr. Prov. Tucumán, Dpto. Chicligasta, El Carrillo, 21-IX-1945, *Digilio & Grassi* 233 (LIL 2858); Dpto. Tafí del Valle, quebrada de La Angostura, 19-XI-1945, *Digilio & Grassi* 2825 (LIL 155228); Parque Sierra San Javier, 17-IX-1945, *Digilio & Grassi* 162 (LIL 2787).

Cladonia fimbriata var. nemoxyna (Ach.) Coem. Prov. Tucumán, Dpto. Tafí del Valle, quebrada de La Angostura, 1600 m snm, 19-IX-1945, *Digilio & Grassi* 200 (LIL 2825).

Cladonia fimbriata var. subulata (L.) Vain. Prov. Tucumán, Dpto. Chicligasta, río Cochuna, 1000 m snm, 30-VII-1946, *Digilio & Grassi* 736 (LIL 5804).

Cladonia floerkeana (Fr.) Flörke. Prov. Tucumán, Dpto. Tafí del Valle, quebrada de La Angostura, 19-IX-1945, *Digilio & Grassi* 195 (LIL 2820).

***Coccocarpia* Pers.**

Coccocarpia gayana (Mont.) Nyl. Prov. Tucumán, Dpto. Famaillá, Quebrada de Lules, 17-VIII-1945, *Digilio & Grassi* 143 (LIL 2767)

***Coenogonium* Ehrenb.**

Prov. Misiones, Dpto. Iguazú, P.N. Iguazú, 22/28-XI-1949, sobre "Ambay" *Cecropia adenopus* Mart. ex Miq., Grassi 39 (LIL 14101); Grassi 87 (LIL 14097).

Prov. Salta, Dpto. Gral. José de San Martín, Gral. Ballivián, Agua Linda, 350 m snm, 16-VII-1946, *Digilio & Grassi* 643 (LIL 5711); Dpto. Orán, Urundel, 400 m snm, 13-VII-1946, *Digilio & Grassi* 601 (LIL 5669);

Dpto. Orán, Urundel, Autuna, 400 m snm, 13-VII-1946, *Digilio & Grassi 614* (LIL 5682).

Cora Fr.

Cora pavonia (Sw.) Fr.

Prov. Jujuy, Dpto. Capital, Laguna de Yala, 2100 m snm, 13-I-1947, *Digilio & Grassi 1152* (LIL 7768); Dpto. Ledesma, Abra de Cañas, sobre camino desde ruta a Valle Grande, 1750 m snm, 09-IV-1971, *Grassi 1624* (LIL 157141)

Prov. Tucumán, Dpto. Chicligasta, estancia Los Pinos, El Portezuelo, 1900 m snm, 19-I-1947, *Digilio & Grassi 1264* (LIL 7964); Dpto. Monteros, puesto La Laguna, 2000 m snm, 24-IV-1949, sobre troncos de *Alnus sp.*, *Vervoorst s/n*, det. Grassi (LIL 16875).

Cristidium R. Sant.

Cristidium pallidum R. Sant.

Prov. Misiones, Dpto. Iguazú, PN. Iguazú, 22/29-XI-1949, sobre hojas de *Citrus sp.* en una huerta, *Grassi 14a* (LIL 15851); sobre hojas de Rubiaceae, *Grassi 18a* (LIL 15852); sobre hojas de *Sorocea ilicifolia* Miq., *Grassi 21c* (LIL 15848); *Grassi 24c* (LIL 15850); sobre hojas de Rubiaceae, *Grassi 25* (LIL 15849).

Prov. Tucumán, Dpto. Río Chico, río Marapa, Km 6 entre V. Alberdi y Escaba, 08-VII-1947, sobre *Myrtus sp.*, *Digilio & Grassi 1433* (LIL 9224).

Crocynia (Ach.) A. Massal.

Prov. Córdoba, Dpto. Punilla, Copina, 1400 m snm, 14-II-1947, sobre rocas, *Digilio & Grassi 1369* (LIL 8108).

Prov. Misiones, Dpto. Iguazú, PN. Iguazú, 22/29-XI-1949, sobre "Cancharana" *Cabralea oblongiflora* C. DC., *Grassi 50* (LIL 14157); sobre "Curupay" *Piptadenia sp.*, *Grassi 53* (LIL 14160); sobre "Anchico colorado" *Piptadenia sp.*, *Grassi 57* (LIL 14155); sobre *Trema sp.*, *Grassi 60* (LIL 14161); sobre *Lubea divaricata sp.*, *Grassi 69* (LIL 14162); sobre *Alchornea sp.*, *Grassi 75* (LIL 14158); *Grassi 91* (LIL 14159); *Grassi 95a* (LIL 14156); *Grassi 96a* (LIL 14156)

Prov. Tucumán, Dpto. Chicligasta, estancia Los Pinos, El Portezuelo, 1900 m snm, 19-I-1947, *Digilio & Grassi 1257* (LIL 7957); Dpto. Tafí Viejo, Sierra de San Javier, camino a Villa Nougues, 1000 m snm, 18-XI-1946, *Digilio & Grassi 1006* (LIL 7457).

Crocynia lanuginosa (Ach.) Hue.

Prov. Tucumán, Dpto. Chicligasta, río Cochuna, 1000 m snm, 30-VI-1946, *Digilio & Grassi 723* (LIL 5791).

Dermatocarpon Eschw.

Dermatocarpon catamarcae H. Magn.

Prov. Catamarca, Dpto. Andalgalá, Campo Pucará, 2000 m snm, 21-IX-1945, *Digilio & Grassi 253* (LIL 2878).

Dermatocarpon hepaticum var. argentina Räsänen. Prov. Catamarca, Dpto. Andalgalá, Campo Pucará, 2000 m snm, 21-IX-1945, *Digilio & Grassi 253* (LIL 2878)

Dimerella Trevis.

Prov. Misiones, Dpto. Iguazú, PN. Iguazú, 22/29-XI-1949, sobre hojas de Bignoniaceae, *Grassi 22b* (LIL 15857).

Dimerella epiphylla (Müll. Arg.) Malme. Prov. Misiones, Dpto. Iguazú, PN. Iguazú, 22/29-XI-1949, sobre *Citrus*, *Grassi 19* (LIL 15858).

Diploschistes Norman.

Prov. Tucumán, Dpto. Tafí del Valle, 2000 m snm, 02-III-1947, *Digilio & Grassi 1391* (LIL 8525).

Prov. San Luis, Dpto. Junín, Merlo, Piedra Blanca, 1000 m snm, 05-II-1947, *Digilio & Grassi 1354* (LIL 8093).

Diploschistes scruposus (Schreb.) Norman. Prov. Catamarca, Dpto. Belén, cumbres altas de "Las Bayas", subida del Portezuelo del río Blanco, 3400 m snm, 29-I-1952, *Sleumer 2158a*, det. Grassi (LIL 16855).

Everniastrum Hale ex Sipman.

Everniastrum cirrhatum (Fr.) Hale ex Sipman. Prov. Jujuy, Dpto. Ledesma, Abra de las Cañas, sobre camino desde la ruta a Va-

Ile Grande, 1750 m snm, 09-IV-1971, *Grassi 1610* (LIL 155524).

Flavoparmelia Hale.

Flavoparmelia baltimorensis (Gyeln. & Főriss) Hale. Prov. Tucumán, Dpto. Tafí del Valle, 2000 m snm, 10-XII-1946, *Digilio & Grassi 1110* (LIL 7585).

Gasparrinia Tornab.

Prov. Tucumán, Dpto. Chicligasta, río Cochuna, 1000 m snm, 30-VII-1946, *Digilio & Grassi 709* (LIL 5777).

Graphina Müll. Arg.

Graphina gracillima (Kremp.) Müll. Arg. Prov. Salta, Dpto. Orán, Urundel, 400 m snm, 13-VII-1946, *Digilio & Grassi 570* (LIL 5638).

Graphis Adans.

Prov. Tucumán. Dpto. Famaillá, Quebrada de Lules, 17-VIII-1945, *Digilio & Grassi 140* (LIL 2764); Dpto. Tafí, Parque Sierra San Javier, Quebrada de Cainzo, 15-XI-1953, *Grassi s/n* (LIL 155544).

Graphis lineola Ach. Prov. Salta, Dpto. Orán, río Pescado, Pintascayo, 400 m snm, 11-VII-1946, *Digilio & Grassi 455* (LIL 5523).

Gyalectidium Müll. Arg.

Gyalectidium filicinum Müll. Arg. Prov. Misiones, Dpto. Iguazú, PN. Iguazú, 22/29-XI-1949, sobre hojas de *Citrus sp.* en huerta, *Grassi 14d* (LIL 15859), sobre hojas de *Rubiaceae*, *Grassi 18b* (LIL 15862); sobre hojas de *Sorocea ilicifolia* Miq., *Grassi 21b* (LIL 15860).

Gyalectidium rotuliforme Müll. Arg. Prov. Misiones, Dpto. Iguazú, PN. Iguazú, 22/29-XI-1949, sobre hojas de *Bignoniaceae*, *Grassi 15b* (LIL 15863); *Grassi 21d* (LIL 15861).

Gyrophora Ach.

Gyrophora haplocarpa (Nyl.) Räsänen. Prov. Tucumán, Dpto. Tafí del Valle, 2000 m snm, 10-XII-1946, sobre rocas, *Digilio &*

Grassi 1104 (LIL 7579); Dpto. Tafí, Quebrada de Carapunco, 2000 m snm, 12-IV-1926, *Schreiter 4324*, det. Grassi (LIL 161).

Hypotrachyna (Vain.) Hale.

Hypotrachyna densirhizinata (Kurok.) Hale. Prov. Tucumán, Dpto. Chicligasta, estancia Los Pinos, La Mesada, 1800 m snm, 21-I-1947, *Digilio & Grassi 1313* (LIL 8013).

Hypotrachyna endochlora (Leight.) Hale. Prov. Tucumán, Dpto. Chicligasta, río Cochuna, 1000 m snm, 30-VII-1946, *Digilio & Grassi 724* (LIL 5792).

Lecanora Ach.

Prov. Córdoba, Dpto. Punilla, Copina, 1400 m snm, 14-II-1947, sobre rocas, *Digilio & Grassi 1362* (LIL 8101); *Digilio & Grassi 1367* (LIL 8106).

Prov. Jujuy, Dpto. Capital, Termas de Reyes, 1800 m snm, 12-I-1947, *Digilio & Grassi 1184* (LIL 7800).

Prov. Misiones, Dpto. Iguazú, PN. Iguazú, 22/29-XI-1949, sobre "Anchico colorado" *Piptadenia sp.*, *Grassi 56* (LIL 14113)

Prov. Salta, Dpto. Orán. Gral. Ballivián, 350 m snm, 18-VII-1946, *Digilio & Grassi 693* (LIL 5761).

Prov. San Luis, Dpto. Junín, Merlo, Piedra Blanca, 1000 m snm, 05-I-1947, *Digilio & Grassi 1352* (LIL 8091).

Prov. Tucumán, Dpto. Tafí del Valle, 2000 m snm, 10-XII-1946, *Digilio & Grassi 1113* (LIL 7588); Dpto. Tafí Viejo, Sierra de San Javier, Cumbre del Taficillo, 01-XI-1953, sobre *Alnus sp.*, *Grassi s/n* (LIL 157142); Sierra de San Javier, Alto de San Agustín, 19-XI-1953, *Grassi s/n* (LIL 157143).

Lecidea Ach.

Prov. Catamarca, Dpto. Belén, Hualfin, 24-I-1949, *Grassi 12* (LIL 13738).

Prov. Córdoba, Dpto. Punilla, Copina, 1400 m snm, 14-II-1947, sobre rocas, *Digilio & Grassi 1362* (LIL 8101).

Prov. Jujuy, Dpto. Capital, Laguna Yala, 2100 m snm, 13-I-1947, *Digilio & Grassi 1127* (LIL 7743).

Prov. Misiones, Dpto. Iguazú, P.N. Iguazú, 22/29-XI-1949, sobre *Trema* sp., *Grassi* 62 (LIL 14105); sobre *Polylepis* sp., *Grassi* 94 (LIL 14098).

Prov. Salta, Dpto. Orán, Gral. Ballivián, Agua Linda, 350 m snm, 16-VII-1946, *Digilio* & *Grassi* 667 (LIL 5735); Urundel, 400 m snm, 13-VII-1946, *Digilio* & *Grassi* 585 (LIL 5653).

Prov. San Luis, Dpto. Junín, Merlo, Piedra Blanca, 1000 m snm, 05-I-1947, *Digilio* & *Grassi* 1353 (LIL 8092); *Digilio* & *Grassi* 1355 (LIL 8094).

Prov. Tucumán, Dpto. Río Chico, Villa Alberdi, Escaba, quebrada húmeda, 07-VII-1945, *Digilio* & *Grassi* 24 (LIL 2598); Dpto. Tafí del Valle, 2000 m snm, 10-XII-1946, sobre *Alnus*, *Digilio* & *Grassi* 1097 (LIL 7572); *Digilio* & *Grassi* 1113 (LIL 7588); Dpto. Tafí Viejo, Sierra de San Javier, 1000 m snm, 15-VIII-1946, *Digilio* & *Grassi* 880 (LIL 6202); 21-XI-1946, *Digilio* & *Grassi* 1062 (LIL 7514); Dpto. Yerba Buena, 850 m snm, 11-VIII-1946, *Digilio* & *Grassi* 778 (LIL 5935).

Lecidea canorubella Nyl. Prov. Tucumán, Dpto. Tafí del Valle, Anta Muerta, Sierra de San Javier, 900 m snm, 12-XI-1946, *Digilio* & *Grassi* 862 (LIL 7228).

Lecidea fuscella Müll. Arg. Prov. Tucumán, Dpto. Chichigasta, Alpachiri, Piedra Grande, 500 m snm, 02-XI-1946, *Digilio* & *Grassi* s/n (LIL 7126); Dpto. Tafí del Valle, Sierra de San Javier, 15-VIII-1945, *Digilio* & *Grassi* 116 (LIL 2740).

Lecidea saltensis H. Magn.

Prov. Salta, Dpto. Orán, Gral. Ballivián, Agua Linda, 350 m snm, 16-VI-1946, *Digilio* & *Grassi* 666 (LIL 5734).

Prov. Tucumán, Dpto. Tafí Viejo, Sierra de San Javier, 1000 m snm, 15-VIII-1945, *Digilio* & *Grassi* 115 (LIL 2739); *Digilio* & *Grassi* 116 (LIL 2740).

Leptogium (Ach.) Gray

Prov. Jujuy, Dpto. Capital, Laguna Yala, 2100 m snm, 13-I-1947, *Digilio* & *Grassi* 1156 (LIL 7772).

Prov. Misiones, Dpto. Iguazú, P.N. Iguazú, 22/29-XI-1949, sobre *Athyana* sp., *Grassi* 73 (LIL 14176); sobre rocas alteradas, *Grassi* 99 (LIL 14133); *Grassi* 100 (LIL 14132).

Prov. Tucumán, Dpto. Capital, Río Salí, Dique de la Aguadita, 800 m snm, 12-VIII-1946, *Digilio* & *Grassi* 785 (LIL 5942); Dpto. Chichigasta, río Cochuna, 1000 m snm, 30-VII-1946, *Digilio* & *Grassi* 715 (LIL 5783); estancia Los Pinos, Rodeo de La Carpa, 2000 m snm, 20-I-1947, *Digilio* & *Grassi* 1231 (LIL 7931); *Digilio* & *Grassi* 1238 (LIL 7938); estancia Los Pinos, El Portezuelo, 1900 m snm, 19-I-1947, *Digilio* & *Grassi* 1267 (LIL 7967); estancia Los Pinos, La Mesada, 1800 m snm, 21-I-1947, *Digilio* & *Grassi* 1310 (LIL 8010); Dpto. Monteros, Quebrada de Los Sosa, 1000 m snm, 10-XII-1946, sobre rocas, *Digilio* & *Grassi* 1086 (LIL 7561); río de Los Sosa, 1000 m snm, 14-XI-1946, sobre rocas, *Digilio* & *Grassi* 903 (LIL 7294); río de Los Sosa, 1000 m snm, 14-XI-1946, sobre rocas, *Digilio* & *Grassi* 908 (LIL 7299); Dpto. Tafí Viejo, Sierra de San Javier, 17-IX-1945, *Digilio* & *Grassi* 163 (LIL 2788); San Javier, 1100 m snm, 11-VIII-1946, *Digilio* & *Grassi* 771 (LIL 5928); Sierra de San Javier, 1000 m snm, 15-VIII-1946, *Digilio* & *Grassi* 854 (LIL 6176); *Digilio* & *Grassi* 855 (LIL 6177); *Digilio* & *Grassi* 857 (LIL 6179); Sierra de San Javier, Anta Muerta, 900 m snm, 12-XI-1946, *Digilio* & *Grassi* 856 (LIL 7222); *Digilio* & *Grassi* 858 (LIL 7224); 20-XI-1946, *Digilio* & *Grassi* 1042 (LIL 7495); *Digilio* & *Grassi* 1054 (LIL 7506); Sierra de San Javier, quebrada en camino a Anta Muerta, 1000 m snm, 19-XI-1946, *Digilio* & *Grassi* s/n (LIL 157145); Sierra de San Javier, camino a Villa Nougés, 1000 m snm, 18-XI-1946, *Digilio* & *Grassi* 1016 (LIL 7467); *Digilio* & *Grassi* 1017 (LIL 7468).

Leptogium azureum (Sw.) Mont. Prov. Tucumán, Dpto. Tafí Viejo, Sierra de San Javier, 15-VIII-1945, *Digilio* & *Grassi* 117 (LIL 2741); Dpto. Tafí del Valle, quebrada de La Angostura, 19-IX-1945, *Digilio* & *Grassi* 197 (LIL 2822).

Leptogium cyanescens (Rabenh.) Körb. Prov. Tucumán, Dpto. Tafí Viejo, Sierra de San Javier, 17-IX-1945, *Digilio & Grassi 164* (LIL 2789).

Leptogium mattogrossense Malme. Prov. Tucumán, Dpto. Famaillá, Quebrada de Lules, 17-VIII-1945, *Digilio & Grassi 128* (LIL 2752); Dpto. Tafí Viejo, Sierra de San Javier, 1000 m snm, 15-VIII-1946, *Digilio & Grassi 858* (LIL 6180).

Leptogium menziesii (Sm.) Mont. Prov. Tucumán, Dpto. Chicligasta, El Clavillo, 27-IX-1945, *Digilio & Grassi 232* (LIL 2857); Dpto. Monteros, puesto La Laguna, 2000 m snm, 24-IV-1949, sobre "aliso", *Hereck s/n*, det. Grassi (LIL 16874).

Leptogium phyllocarpum (Pers.) Mont. Prov. Tucumán, Dpto. Chicligasta, estancia Los Pinos, La Mesada, 1800 m snm, 19-I-1947, *Digilio & Grassi 1301* (LIL 8001).

Leptogium phyllocarpum var. *campestre* Malme. Prov. Salta. Orán, río Pescado, Pintascayo, 400 m snm, 11-VII-1946, *Digilio & Grassi 447* (LIL 5515).

Leptogium pichneum (Ach.) Nyl. Prov. Tucumán, Dpto. Chicligasta, río Cochuna, 1000 m snm, 30-VII-1946, *Digilio & Grassi 715* (LIL 5783); estancia Los Pinos, El Portezuelo, 1900 m snm, 19-I-1947, *Digilio & Grassi 1273* (LIL 7973).

Leptogium tuckermanii C.W. Dodge. Prov. Tucumán, Dpto. Chicligasta, río Cochuna, 1000 m snm, 30-VII-1946, *Digilio & Grassi 715* (LIL 5783); *Digilio & Grassi 715A* (LIL 5783a); Dpto. Tafí del Valle, Sierra de San Javier, 15-VIII-1945, *Digilio & Grassi 117* (LIL 2741); Dpto. Tafí Viejo, Sierra de San Javier, 1000 m snm, 15-VIII-1946, *Digilio & Grassi 856* (LIL 6178).

Leptogium ulvaceum (Pers.) Vain. Prov. Tucumán, Dpto. Tafí del Valle, Quebrada de La Angostura, 19-IX-1945, *Digilio & Grassi 198* (LIL 2823).

Lopadium Körb.

Prov. Misiones, Dpto. Iguazú, P.N. Iguazú, 22/29-XI-1949, sobre hojas de *Chrysophyllum gonocarpum*, *Grassi 26* (LIL 157144).

Prov. Tucumán, Dpto. Chicligasta, estancia Los Pinos, Rodeo de la Carpa, 2000 m snm, 20-I-1947, *Digilio & Grassi 1233* (LIL 7933).

Lopadium puiggarii (Müll. Arg.) Zahlbr. Prov. Misiones, Dpto. Iguazú, P.N. Iguazú, 22/29-XI-1949, sobre hojas de *Arrabidaea* sp., *Grassi 27* (LIL 15864).

Megalospora Meyen

Prov. Tucumán, Dpto. Chicligasta, estancia Los Pinos, Rodeo de la Carpa, 2000 m snm, 20-I-1947, *Digilio & Grassi 1235* (LIL 7935); estancia Los Pinos, El Portezuelo, 1900 m snm, 19-I-1947, *Digilio & Grassi 1268* (LIL 7936).

Menegazzia A. Massal.

Menegazzia aff. *dispora* (Nyl.) R. Sant. Prov. Río Negro, Puerto Blest, I-1937, *Holmberg s/n*, det. Grassi (LIL 16891)

Microphiale (Stizenb.) Zahlbr.

Microphiale lutea (Dicks.) Zahlbr. Prov. Tucumán, Dpto. Famaillá, Quebrada de Lules, 17-VIII-1945, *Digilio & Grassi 143* (LIL 2767).

Opegrapha Ach.

Prov. Tucumán, Dpto. Tafí Viejo, Sierra de San Javier, 01-XI-1953, *Grassi s/n* (LIL 157146)

Opegrapha bonplandii Fée. Prov. Salta, Dpto. Orán, Gral. Ballivián, Agua Linda, 350 m snm, 16-VII-1946, *Digilio & Grassi 654* (LIL 5722).

Parmelia Ach.

Prov. Córdoba, Dpto. Punilla, Copina, 1400 m snm, 14-II-1947, sobre rocas, *Digilio & Grassi 1360* (LIL 8099); *Digilio & Grassi 1363* (LIL 8102); *Digilio & Grassi 1365* (LIL 8104); *Digilio & Grassi 1366* (LIL 8105); *Digilio & Grassi 1368* (LIL 8107); *Digilio &*

Grassi 1369 (LIL 8108); *Digilio & Grassi* 1373 (LIL 8112).

Prov. Jujuy, Dpto. Capital, Laguna Yala, 2100 m snm, 13-I-1947, *Digilio & Grassi* 1125 (LIL 7741); *Digilio & Grassi* 1130 (LIL 7746); *Digilio & Grassi* 1131 (LIL 7747); *Digilio & Grassi* 1140 (LIL 7756); *Digilio & Grassi* 1141 (LIL 7757); *Digilio & Grassi* 1147 (LIL 7763); Termas de Reyes, 1800 m snm, 12-I-1947, *Digilio & Grassi* 1183 (LIL 7803); *Digilio & Grassi* 1184 (LIL 7804); *Digilio & Grassi* 1185 (LIL 7805); *Digilio & Grassi* 1186 (LIL 7802); *Digilio & Grassi* 1187 (LIL 7807).

Prov. Misiones, Dpto. Iguazú, PN. Iguazú, 22/29-XI-1949, sobre *Cabralea oblongifolia* "cancharana", *Grassi* 49 (LIL 14092); sobre ramas caídas, *Digilio & Grassi* 78 (LIL 14094); sobre ramas caídas, *Digilio & Grassi* 79 (LIL 14093); sobre rocas alteradas, *Digilio & Grassi* 102 (LIL 14099).

Prov. Salta, Dpto. Capital, orillas del río Arias, 1400 m snm, 16-VII-1947, *Digilio & Grassi* 362 (LIL 5821); Dpto. Orán, Gral. Ballivián, Agua Linda, 350 m snm, 16-VII-1946, *Digilio & Grassi* 663 (LIL 5731); *Digilio & Grassi* 669 (LIL 5737); *Digilio & Grassi* 684 (LIL 5752); río Pescado, 400 m snm, 10-VII-1946, *Digilio & Grassi* 383 (LIL 5451); río Pescado, Pintascayo, 400 m snm, 11-VII-1946, *Digilio & Grassi* 471 (LIL 5539); *Digilio & Grassi* 479 (LIL 5547); Urundel, 400 m snm, 13-VII-1946, *Digilio & Grassi* 593 (LIL 5661).

Prov. San Luis, Dpto. Junín, Merlo, Piedra Blanca, 1000 m snm, 05-I-1947, *Digilio & Grassi* 1351 (LIL 8090); *Digilio & Grassi* 1357 (LIL 8096).

Prov. Tucumán, Dpto. Burruyacú, entre Puerta Palavecino y río Nío, ± 400 m snm, 03-XI-1946, *Digilio & Grassi* 839 (LIL 7110); Dpto. Capital, Río Salí, Dique La Aguadita, 800 m snm, 12-VIII-1946, *Digilio & Grassi* 784 (LIL 5941); *Digilio & Grassi* 787 (LIL 5944); Dpto. Chicligasta, El Clavillo, 21-IX-1945, *Digilio & Grassi* 230 (LIL 2855); *Digilio & Grassi* 238 (LIL 2863); *Digilio & Grassi* 239 (LIL 2864); estancia Los Pinos, Puesto Santa Rosa, 800 m snm, 19-I-1947, *Digilio & Grassi* 1216 (LIL 7916); *Digilio &*

Grassi 1217 (LIL 7917); estancia Los Pinos, Rodeo de la Carpa, 2000 m snm, 20-I-1947, *Digilio & Grassi* 1224 (LIL 7924); *Digilio & Grassi* 1227 (LIL 7927); *Digilio & Grassi* 1232 (LIL 7932); *Digilio & Grassi* 1236 (LIL 7936); *Digilio & Grassi* 1237 (LIL 7937); estancia Los Pinos, El Portezuelo, 1900 m snm, 19-I-1947, *Digilio & Grassi* 1255 (LIL 79550); *Digilio & Grassi* 1260 (LIL 7960); *Digilio & Grassi* 1269 (LIL 7969); *Digilio & Grassi* 1271 (LIL 7971); *Digilio & Grassi* 1274 (LIL 7974); *Digilio & Grassi* 1276 (LIL 7976); *Digilio & Grassi* 1279 (LIL 7979); estancia Los Pinos, La Mesada, 1800 m snm, 19-I-1947, *Digilio & Grassi* 1302 (LIL 8002); estancia Los Pinos, La Mesada, 1800 m snm, 21-I-1947, *Digilio & Grassi* 1309 (LIL 8009); *Digilio & Grassi* 1311 (LIL 8011); estancia Los Pinos, La Mesada, 1800 m snm, 21-I-1947, *Digilio & Grassi* 1316 (LIL 8016); Dpto. Famaillá, Quebrada de Lules, 17-VIII-194, *Digilio & Grassi* 135 (LIL 2759); *Digilio & Grassi* 136 (LIL 2760); *Digilio & Grassi* 138 (LIL 2762); Dpto. Leales, Puestos, 12-VIII-1945, *Digilio & Grassi* 69 (LIL 2693); Dpto. Monteros, río Los Sosa, 1000 m, 14-XI-1946, *Digilio & Grassi* 900 (LIL 7291); *Digilio & Grassi* 901 (LIL 7292); *Digilio & Grassi* 905 (LIL 7296); Dpto. Monteros, río Los Sosa, 1000 m snm, 14-XI-1946, *Digilio & Grassi* 909 (LIL 7300); *Digilio & Grassi* 910 (LIL 7301); *Digilio & Grassi* 942 (LIL 7333); Dpto. Tafí del Valle, Quebrada de la Angostura, 19-IX-1945, *Digilio & Grassi* 182 (LIL 2807); 10-XII-1946, sobre rocas, *Digilio & Grassi* 1101 (LIL 7576); *Digilio & Grassi* 1102 (LIL 7577); *Digilio & Grassi* 1103 (LIL 7578); *Digilio & Grassi* 1105 (LIL 7580); *Digilio & Grassi* 1106 (LIL 7581); *Digilio & Grassi* 1108 (LIL 7583); *Digilio & Grassi* 1113 (LIL 7588); Tafí del Valle, 2000 m snm, 02-III-1947, *Digilio & Grassi* 1397 (LIL 8531); Dpto. Tafí Viejo, Sierra de San Javier, 1000 m snm, 15-VIII-1946, *Digilio & Grassi* 805 (LIL 6115); *Digilio & Grassi* 808 (LIL 6118); *Digilio & Grassi* 822 (LIL 6132); Sierra de San Javier, Anta Muerta, 900 m snm, 12-XI-1946, *Digilio & Grassi* 853 (LIL 7219); *Digilio & Grassi* 854 (LIL 7220); *Digilio & Grassi* 869 (LIL 7235); Sierra de San

Javier, Anta Muerta, 1000 m snm, 21-XI-1946, *Digilio & Grassi 1048* (LIL 7501); Sierra de San Javier, Anta Muerta, 1000 m snm, 20-XI-1946, *Digilio & Grassi 1049* (LIL 7502); *Digilio & Grassi 1051* (LIL 7504); Sierra de San Javier, Anta Muerta, 1000 m snm, 21-XI-1946, *Digilio & Grassi 1060* (LIL 7512); *Digilio & Grassi 1061* (LIL 7513); Sierra de San Javier, Alto de San Agustín, 19-XI-1953, *Grassi s/n* (LIL 157147); Sierra de San Javier, camino a Villa Nougues, 1000 m snm, 18-XI-1946, *Digilio & Grassi 1000* (LIL 7451); *Digilio & Grassi 1005* (LIL 7456); *Digilio & Grassi 1007* (LIL 7458); *Digilio & Grassi 1008* (LIL 7459); *Digilio & Grassi 1013* (LIL 7464); *Digilio & Grassi 1014* (LIL 7465); *Digilio & Grassi 1015* (LIL 7466).

Parmelia araucariarum Zahlbr. Prov. Salta, Dpto. Orán, río Pescado, 400 m snm, 10-VII-1946, *Digilio & Grassi 384* (LIL 5452); río Pescado, Pintascayo, 400 m snm, 11-VII-1946, *Digilio & Grassi 469* (LIL 5537).

Parmelia borrerina Nyl. Prov. Tucumán, Dpto. Chicligasta, río Cochuna, 1000 m snm, 30-VII-1946, *Digilio & Grassi 719* (LIL 5787).

Parmelia canaliculata Lynge. Prov. Salta, Dpto. Orán, Gral Ballivián, Agua Linda, 16-VII-1946, *Digilio & Grassi 665* (LIL 5733).

Parmelia capitata Lynge. Prov. Tucumán, Dpto. Famaillá, Quebrada de Lules, 07-VIII-1945, *Digilio & Grassi 136* (LIL 2760); Dpto. Leales, Los Puestos, 12-VIII-1945, *Digilio & Grassi 79* (LIL 2703).

Parmelia cetrata Ach.

Prov. Jujuy, Dpto. Ledesma, Abra de cañas, sobre camino desde ruta a Valle Grande, 1750 m snm, 09-IV-1971, *Grassi 1596* (LIL 157148).

Prov. Salta, Dpto. Orán, Gral. Ballivián, Agua Linda, 350 m snm, 16-VII-1946, *Digilio & Grassi 673* (LIL 5741); Urundel, 400 m snm, 13-VII-1946, *Digilio & Grassi 594* (LIL 5662).

Prov. Tucumán, Dpto. Tafí del Valle, Quebrada de la Angostura, 19-IX-1945, *Digilio & Grassi 193* (LIL 2818).

Parmelia cetrata var. *corniculata* (Kremp.) Müll.

Prov. Salta, Dpto. Chicoana, Cuesta del Obispo, 2650 m snm, 28-VIII-1949, *Hueck 218*, det. Grassi (LIL 16873).

Prov. Tucumán, Dpto. Famaillá, Quebrada de Lules, 17-VIII-1945, *Digilio & Grassi 133* (LIL 2757).

Parmelia cetrata var. *corniculata* (Kremp.) Müll. Arg. Prov. Tucumán, Dpto. Monteros, Puesto La Laguna, 2000 m snm, 24-IV-1949, sobre "Aliso", *Hueck s/n*, det. Grassi (LIL 16863).

Parmelia cetrata var. *sorediifera* Vain. Prov. Tucumán, Dpto. Chicligasta, río Cochuna, 1000 m snm, 30-VII-1946, *Digilio & Grassi 720* (LIL 5788); Dpto. Monteros, Puesto La Laguna, 2000 m snm, 24-IV-1949, sobre "aliso", *Hereck s/n*, det. Grassi (LIL 16881).

Parmelia cirrhata Fr. Prov. Tucumán, Dpto. Monteros, Puesto La Laguna, 2000 m snm, 24-IV-1949, sobre "Aliso", *Hueck s/n*, det. Grassi (LIL 16880).

Parmelia coralloidea (Meyen & Flot.) Vain. Prov. Salta, Dpto. Orán, Urundel, 400 m snm, 13-VII-1946, *Digilio & Grassi 574* (LIL 5642).

Parmelia cristifera Taylor.

Prov. Salta, Dpto. Orán, río Pescado, Pintascayo, 400 m snm, 11-VII-1946, *Digilio & Grassi 472* (LIL 5540).

Prov. Tucumán, Dpto. Chicligasta, río Cochuna, 1000 m snm, 30-VII-1946, *Digilio & Grassi 712* (LIL 5780); Dpto. Leales, Puestos, 12-VIII-1945, *Digilio & Grassi 79* (LIL 2703).

Parmelia farinacea Vain. Prov. Tucumán, Dpto. Tafí del Valle, Quebrada de la Angostura, 19-IX-1945, *Digilio & Grassi 205* (LIL 2830).

Parmelia limiformis Taylor. Prov. Tucumán, Dpto. Tafí del Valle, Quebrada de la Angostura, 19-IX-1945, *Digilio & Grassi* 182 (LIL 2807).

Parmelia lugubris Pers. Prov. Tierra del Fuego, Dpto. Ushuaia, Isla Bridges, 30 m snm, 09-XII-1948, sobre rocas, abundante, *Vervoorst* 179, det. Grassi (LIL 157149).

Parmelia microsticta Müll. Arg. Prov. Tucumán, Dpto. Chicligasta, río Cochuna, 1000 m snm, 30-VII-1946, *Digilio & Grassi* 701 (LIL 5769); Dpto. Famaillá, Quebrada de Lules, 07-VIII-1945, *Digilio & Grassi* 138 (LIL 2762); Dpto. Leales, Los Puestos, 12-VIII-1945, *Digilio & Grassi* 73 (LIL 2697); Dpto. Tafí Viejo, Sierra de San Javier, camino a Villa Nougés, 1000 m snm, 18-XI-1946, *Digilio & Grassi* 1009 (LIL 7460).

Parmelia microsticta var. *hypoleuca* Kremp.

Prov. Salta, Dpto. Capital, Quebrada de San Lorenzo, 1400 m snm, 07-VII-1946, *Digilio & Grassi* 345 (LIL 5413).

Prov. Tucumán, Dpto. Tafí del Valle, Quebrada de La Angostura, 19-IX-1945, *Digilio & Grassi* 193 (LIL 2818).

Parmelia mollusca Ach. Prov. Tucumán, Dpto. Trancas, Vipos, 20-IX-1945, *Digilio & Grassi* 217 (LIL 2842).

Parmelia paraguariensis Lynge. Prov. Salta, Dpto. Orán, Gral. Ballivián, 350 m snm, 18-VII-1946, *Digilio & Grassi* 676 (LIL 5744).

Parmelia rigida Lynge. Prov. Tucumán, Dpto. Famaillá, Quebrada de Lules, 17-VIII-1945, *Digilio & Grassi* 135 (LIL 2759); Dpto. Trancas, Vipos, 20-IX-1945, *Digilio & Grassi* 214 (LIL 2839).

Parmelia rudecta Ach. Prov. Tucumán, Dpto. Chicligasta, El Clavillo, 21-IX-1945, *Digilio & Grassi* 238 (LIL 2863); Dpto. Famaillá, Quebrada de Lules, 17-VIII-1945, *Digilio & Grassi* 133 (LIL 2757); Dpto. Tafí

Viejo, Anta Muerta, Sierra de San Javier, 900 m snm, 12-XI-1946, *Digilio & Grassi* 855 (LIL 7221).

Parmelia rudecta var. *granulosa* Räsänen. Prov. Salta, Dpto. Orán, Urundel, 400 m snm, 13-VII-1946, *Digilio & Grassi* 587 (LIL 5655).

Parmelia subcongruens Müll. Prov. Tucumán, Dpto. Trancas, Vipos, 20-IX-1945, *Digilio & Grassi* 217 (LIL 2842).

Parmelia subproboscidea. Lynge. Prov. Tucumán, Dpto. Leales, Los Puestos, 12-VIII-1945, *Digilio & Grassi* 69 (LIL 2693).

Parmelia subregressa Lynge. Prov. Tucumán, Dpto. Leales, Los Puestos, 12-VIII-1945, *Digilio & Grassi* 88 (LIL 2712).

Parmelia urceolata Eschw. Prov. Salta, Dpto. Orán, río Pescado, 400 m snm, 10-VII-1946, *Digilio & Grassi* 382 (LIL 5450); río Pescado, Pintascayo, 400 m snm, 11-VII-1946, *Digilio & Grassi* 470 (LIL 5538); Dpto. Río Chico, entre Villa Alberdi y el Dique Escaba, 07-VII-1945, *Digilio & Grassi* 20 (LIL 2594).

Parmotrema A. Massal.

Parmotrema cetratum (Ach.) Hale. Prov. Tucumán, Dpto. Tafí Viejo, Sierra de San Javier, 1000 m snm, 15-VIII-1946, *Digilio & Grassi* 874 (LIL 6196); Sierra de San Javier, Anta Muerta, 1000 m snm, 20-XI-1946, *Digilio & Grassi* 1057 (LIL 7509).

Parmotrema eciliatum (Nyl.) Hale. Prov. Tucumán, Dpto. Tafí Viejo, Sierra de San Javier, 1000 m snm, 15-VIII-1946, *Digilio & Grassi* 809 (LIL 6119).

Peltigera Willd.

Prov. Córdoba, Dpto. Punilla, Copina, 1400 m snm, XI-1947, *Digilio & Grassi* 1383 (LIL 8517).

Prov. Jujuy, Dpto. Capital, Laguna Yala, 2100 m snm, 13-I-1947, *Digilio & Grassi* 1153 (LIL 7769).

Prov. Tucumán, Dpto. Chicligasta, estancia Los Pinos, El Portezuelo, 1900 m snm, 19-I-1947, *Digilio & Grassi* 1272 (LIL 7972); río Cochuna, 1000 m snm, 30-VII-1946, *Digilio & Grassi* 729 (LIL 5797); Dpto. Monteros, río los Sosas, 1000 m snm, 14-XI-1946, *Digilio & Grassi* 917 (LIL 7308); *Digilio & Grassi* 933 (LIL 7324); Dpto. Tafí Viejo, Anta Muerta, Sierra de San Javier, 900 m snm, 12-XI-1946, *Digilio & Grassi* 899 (LIL 7265); San Javier, 1100 m snm, 11-VIII-1946, *Digilio & Grassi* 768 (LIL 5925).

Peltigera aloisii Gyeln. Prov. Tucumán, Dpto. Chicligasta, El Clavillo, 21-IX-1945, *Digilio & Grassi* 227 (LIL 2852).

Peltigera polydactylon (Neck.) Hoffm. Prov. Tucumán, Dpto. Chicligasta, estancia Los Pinos, El Portezuelo, 1900 m snm, 19-I-1947, *Digilio & Grassi* 1272 (LIL 7972); río Cochuna, 1000 m snm, 30-VII-1946, *Digilio & Grassi* 730 (LIL 5798).

Peltigera polydactylon (Neck.) Hoffm. Prov. Tucumán, Dpto. Tafí Viejo, Sierra de San Javier, camino a Villa Nougues, 1000 m snm, 18-XI-1946, *Digilio & Grassi* 1021 (LIL 7472).

Peltigera polydactylon var. *microcarpa* (Ach.) Schaer. Prov. Tucumán, Dpto. Chicligasta, El Clavillo, 21-IX-1945, *Digilio & Grassi* 227 (LIL 2852).

Peltigera praetextata (Flörke ex Sommerf.) Zopf. Prov. Jujuy, Dpto. Capital, Termas de Reyes, 1800 m snm, 12-I-1947, *Digilio & Grassi* 1194 (LIL 7814).

Peltigera spuria (Ach.) DC. Prov. Tucumán, Dpto. Chicligasta, río Cochuna, 1000 m snm, 30-VII-1946, *Digilio & Grassi* 729 (LIL 5797); Dpto. Monteros, río de los Sosas, 1000 m snm, 14-X-1946, *Digilio & Grassi* 917 (LIL 7308).

Peltigera subamericana Gyeln.

Prov. Salta, Dpto. Capital, Quebrada de San Lorenzo, 1400 m snm, 07-VII-1946, *Digilio & Grassi* 359 (LIL 5427).

Prov. Tucumán, Dpto. Chicligasta, el Clavillo, 21-IX-1945, *Digilio & Grassi* 227A (LIL 6654); Río Cochuna, 1000 m snm, 30-VII-1946, *Digilio & Grassi* 730 (LIL 5798).

Peltigera tomentosa Hoffm. Prov. Misiones, Dpto. Iguazú, P.N. Iguazú, 22/29-XI-1949, sobre *Trema* sp, *Grassi* 63 (LIL 14116).

***Pertusaria* DC.**

Prov. Córdoba, Dpto. Punilla, Copina, 1400 m snm, 14-II-1947, sobre rocas, *Digilio & Grassi* 1361 (LIL 8100); sobre rocas, *Digilio & Grassi* 1363 (LIL 8102).

Prov. Jujuy, Dpto. Capital, Laguna Yala, 2100 m snm, 13-I-1947, *Digilio & Grassi* 1126 (LIL 7742).

Prov. Misiones, Dpto. Iguazú, P.N. Iguazú, 22/29-XI-1949, sobre raíces de "Pindó", *Arecastrum romanzoffianum*, *Digilio & Grassi* 33 (LIL 14124); sobre "Ambay" *Cecropia adenopus* Mart., *Digilio & Grassi* 41 (LIL 14122); sobre "Curupay" *Piptadenia* sp., *Digilio & Grassi* 52 (LIL 14118); sobre "Anchico colorado" *Piptadenia* sp., *Digilio & Grassi* 58 (LIL 14121); sobre leguminosas, *Digilio & Grassi* 65 (LIL 14114); *Digilio & Grassi* 66 (LIL 14139); *Digilio & Grassi* 67 (LIL 14117); sobre *Luehea divaricata*, *Digilio & Grassi* 70 (LIL 14119); *Digilio & Grassi* 86 (LIL 14115); *Digilio & Grassi* 88 (LIL 14123); *Digilio & Grassi* 90 (LIL 14120); sobre raíces de Pindó alteradas, *Digilio & Grassi* 102 (LIL 14099).

Prov. Salta, Dpto. Orán, río Pescado, Pintascayo, 400 m snm, 11-VII-1946, *Digilio & Grassi* 463 (LIL 5531); Urundel, Quebrada del Diablo, 400 m snm, 12-VII-1946, *Digilio & Grassi* 504 (LIL 5572); Urundel, 400 m snm, 13-VII-1946, *Digilio & Grassi* 579 (LIL 5647); Gral. Ballivián, Agua Linda, 350 m snm, 16-VII-1946, *Digilio & Grassi* 658 (LIL 5726); *Digilio & Grassi* 659 (LIL 5727); *Digilio & Grassi* 668 (LIL 5736); Gral. Ballivián, 350 m snm, 18-VII-1946, *Digilio & Grassi* 688 (LIL 5756); *Digilio & Grassi* 692 (LIL 5760).

Prov. Tucumán, Dpto. Chicligasta, estancia Los Pinos, El Portezuelo, 1900 m, 19-I-

1947, *Digilio & Grassi* 1256 (LIL 7956); Dpto. Famaillá, Quebrada de Lules, 17-VIII-1945, *Digilio & Grassi* 127 (LIL 2751); Dpto. Leales, Los Puestos, 12-VIII-1945, *Digilio & Grassi* 83 (LIL 2707); Dpto. Tafí del Valle, Quebrada de la Angostura, 19-IX-1945, *Digilio & Grassi* 202 (LIL 2827); Tafí del Valle, 2000 m snm, 02-III-1947, *Digilio & Grassi* 1389 (LIL 8523); Dpto. Tafí Viejo, Sierra de San Javier, 1000 m snm, 15-VIII-1946, *Digilio & Grassi* 817 (LIL 6127); Sierra de San Javier, Cumbre del Taficillo, 01-XI-1953, *Grassi s/n* (LIL 157150); Sierra de San Javier, Anta Muerta, 1000 m snm, 20-XI-1946, *Digilio & Grassi* 1052 (LIL 7505); Sierra de San Javier, Anta Muerta, 1000 m snm, 21-XI-1946, *Digilio & Grassi* 1059 (LIL 7511); Sierra de San Javier, Quebrada de Cainzo, 15-XI-1953, *Grassi s/n* (LIL 157151).

Pertusaria verruculifera Vain. Prov. Salta. Orán, Urundel, 400 m snm, 13-VII-1946, *Digilio & Grassi* 581 (LIL 5649).

***Phaeographina* Müll.**

Prov. Tucumán, Dpto. Tafí Viejo, Sierra de San Javier, Cumbre del Taficillo, 01-XI-1953, sobre *Alnus*, *Grassi s/n* (LIL 157161).

***Phlyctella* Kremp.**

Phlyctella andensis (Nyl.) Nyl. Prov. Tucumán, Dpto. Tafí Viejo, Sierra de San Javier, 1000 m snm, 15-VIII-1948, *Digilio & Grassi* 861 (LIL 6183).

Phlyctella brasiliensis (Nyl.) Nyl. Prov. Salta, Dpto. Orán, Urundel, Quebrada del Diablo, 400 m snm, 12-VII-1946, *Digilio & Grassi* 500 (LIL 5568).

***Phlyctidia* Müll. Arg.**

Phlyctidia brasiliensis (Nyl.) Müll. Arg. Prov. Tucumán, Dpto. Famaillá, Quebrada de Lules, 17-VIII-1945, *Digilio & Grassi* 139 (LIL 2763).

Phlyctidia boliviensis (Nyl.) Müll. Arg. Prov. Tucumán, Dpto. Chicligasta, Alpachiri, Piedra Grande, 500 m snm, 02-XI-1946, *Digilio & Grassi s/n* (LIL 7126).

***Phycopeltis* Millardet**

Prov. Misiones, Dpto. Iguazú, P.N. Iguazú, 22/29-XI-1949, *Grassi* 20b (LIL 157162).

***Physcia* (Schreb.) Michx.**

Prov. Misiones, Dpto. Iguazú, P.N. Iguazú, 22,29-XI-1949, *Grassi* 92 (LIL 14110).

Prov. Salta, Dpto. Orán, río Pescado, Pintascayo, 400 m snm, 11-VII-1946, *Digilio & Grassi* 450 (LIL 5518).

Prov. Tucumán, Dpto. Burruyacú, entre Puerta Palavecino y río Nio, ± 400 m snm, 03-XI-1946, *Digilio & Grassi* 836 (LIL 7107); Dpto. Chicligasta, estancia Los Pinos, La Mesada, 1800 m snm, 19-I-1947, *Digilio & Grassi* 1298 (LIL 7998); Dpto. Tafí del Valle, 2000 m snm, 02-III-1947, *Digilio & Grassi* 1401 (8535); Dpto. Tafí Viejo, Sierra de San Javier, 1000 m snm, 15-VIII-1946, *Digilio & Grassi* 859 (LIL 6181); Sierra de San Javier, 12-XI-1946, *Digilio & Grassi* 868 (LIL 7234).

Physcia alba var. *linearis* Lynge. Prov. Tucumán, Dpto. Chicligasta, río Cochuna, 1000 m snm, 30-VII-1946, *Digilio & Grassi* 713 (LIL 5781).

Physcia convexa Müll. Arg. Prov. Tucumán, Dpto. Famaillá, Quebrada de Lules, 17-VIII-1945, *Digilio & Grassi* 137 (LIL 2761); Dpto. Tafí Viejo, Sierra de San Javier, 15-VIII-1945, *Digilio & Grassi* 123 (LIL 2747).

Physcia crista Nyl. Prov. Tucumán, Dpto. Leales, Los Puestos, 12-VIII-1945, *Digilio & Grassi* 75 (LIL 2699); Dpto. Tafí, Sierra de San Javier, 15-VIII-1945, *Digilio & Grassi* 122 (LIL 2746).

Physcia setosa (Ach.) Nyl. Prov. Tucumán, Dpto. Chicligasta, río Cochuna, 1000 m snm, 30-VII-1946, *Digilio & Grassi* 705 (LIL 5773).

Physcia solediosa (Vain.) Lynge. Prov. Salta, Dpto. Orán, río Pescado, Pintascayo, 400 m snm, 11-VII-1946, *Digilio & Grassi* 467 (LIL 5535).

Physcia syncolla Tuck. ex Nyl. Prov. Tucumán, Dpto. Leales, Puestos, 12-VIII-1945, *Digilio & Grassi* 68 (LIL 2692); Dpto. Tafí Viejo, Sierra de San Javier, 17-IX-1945, *Digilio & Grassi* 161 (LIL 2786).

Physcia tuckermanii Lynge. Prov. Tucumán, Dpto. Tafí Viejo, Sierra de San Javier, 15-VIII-1945, *Digilio & Grassi* 123 (LIL 2747).

***Placomaronea* Räsänen.**

Prov. Tucumán, Dpto. Tafí del Valle, en el valle de Tafí, 2000 m snm, 02-III-1947, *Digilio & Grassi* 1394 (LIL 8528)

Placomaronea candelarioides Räsänen. Prov. Tucumán, Dpto. Tafí del Valle, en el valle de Tafí, 19-IX-1945, sobre rocas, *Digilio & Grassi* 192 (LIL 2817).

***Porina* Ach.**

Prov. Misiones, Dpto. Iguazú, PN. Iguazú, 22/29-XI-1949, *Grassi* 89 (LIL 14135)

Porina nitidula Müll. Arg. Prov. Salta, Dpto. Orán, Urundel, 400 m snm, 13-VII-1946, sobre hojas de *Rubiaceae*, *Digilio & Grassi* 602 (LIL 15865).

***Pseudocyphellaria* Vain.**

Prov. Tucumán, Dpto. Chicligasta, Estancia "Los Pinos", "La Mesada", 1800 m snm, 21-I-1947, *Digilio & Grassi* 1317 (LIL 8017).

Pseudocyphellaria aurata (Ach.) Vain. Prov. Tucumán, Dpto. Chicligasta, río Cochuna, 1000 m snm, 30-VII-1946, *Digilio & Grassi* 733 (LIL 5801); Dpto. Monteros, puesto La Laguna, 2000 m snm, 24-IV-1949, sobre "Aliso", *Hereck s/n*, det. Grassi (LIL 16864); Dpto. Tafí del Valle, Quebrada de La Angostura, 19-IX-1945, *Digilio & Grassi* 204 (LIL 2829).

Pseudocyphellaria durvillei (Delise) Vain. Prov. Neuquén, Nahuel Huapi, Isla Victoria, 26-I-1946, *Somaruga s/n*, det. Grassi (LIL 16887).

***Punctelia* Krog.**

Punctelia punctilla (Hale) Krog. Prov. Tucumán, Dpto. Tafí Viejo, río Salí, Dique de La Aguadita, 800 m snm, 12-VIII-1946, *Digilio & Grassi* 788 (LIL 5945).

***Pyxine* Fr.**

Pyxine meissneri Tuck.

Prov. Salta, Dpto. Orán, Urundel, 400 m snm, 13-VII-1946, *Digilio & Grassi* 575 (LIL 5643).

Prov. Tucumán, Dpto. Famaillá, Quebrada de Lules, 17-VIII-1945, *Digilio & Grassi* 137 (LIL 2761).

Pyxine obscurascens Malme. Prov. Salta, Dpto. Orán, Urundel, 400 m snm, 13-VII-1946, *Digilio & Grassi* 575 (LIL 5643).

***Ramalina* Ach.**

Prov. Jujuy, Dpto. Capital, Termas de Reyes, 1800 m snm, 12-I-1947, *Digilio & Grassi* 1185 (LIL 7801).

Prov. Salta, Dpto. Orán, Gral. Ballivián, Agua Linda, 350 m snm, 16-VII-1946, *Digilio & Grassi* 656 (LIL 5724); 18-VII-1946, *Digilio & Grassi* 670 (LIL 5738); *Digilio & Grassi* 674 (LIL 5742); *Digilio & Grassi* 680 (LIL 5748); río Pescado, Pintascayo, 400 m snm, 11-VII-1946, *Digilio & Grassi* 442 (LIL 5510); *Digilio & Grassi* 444 (LIL 5512); *Digilio & Grassi* 464 (LIL 5532); Urundel, 400 m snm, 13-VII-1946, *Digilio & Grassi* 589 (LIL 5657); *Digilio & Grassi* 590 (LIL 5658).

Prov. Tucumán, Dpto. Chicligasta, El Clavillo, 21-IX-1945, *Digilio & Grassi* 229 (LIL 2854); *Digilio & Grassi* 231 (LIL 2856); río Cochuna, 1000 m snm, 30-VII-1946, *Digilio & Grassi* 733 (LIL 5801); *Digilio & Grassi* 734 (LIL 5802); estancia Los Pinos, puesto Santa Rosa, 800 m snm, 19-I-1947, *Digilio & Grassi* 1221 (LIL 7921); estancia Los Pinos, La Mesada, 1800 m snm, 23-I-1947, *Digilio & Grassi* 1252 (LIL 7952); estancia Los Pinos, El Portezuelo, 1900 m snm, 19-I-1947, *Digilio & Grassi* 1265 (LIL 7965); Dpto. Famaillá, Quebrada de Lules, 17-VIII-1945, *Digilio & Grassi* 129 (LIL 2753); Dpto. Leales, Puestos, 12-VIII-1945, *Digilio & Grassi* 80 (LIL 2704); Dpto. Tafí Viejo, Siam-

bón, 18-XI-1945, *Digilio & Grassi* 279 (LIL 2927); Sierra de San Javier, 1000 m snm, 15-VIII-1946, *Digilio & Grassi* 853 (LIL 6175); Sierra de San Javier, Anta Muerta, 1000 m snm, 21-XI-1946, *Digilio & Grassi* 1067 (LIL 7519); Villa Nougues, 17-IX-1945, *Digilio & Grassi* 257 (LIL 2887); Dpto. Trancas, Vipos, 20-IX-1945, *Digilio & Grassi* s/n (LIL 2840).

Ramalina complanata (Sw.) Ach. Prov. Tucumán, Dpto. Leales, Los Puestos, 12-VIII-1945, *Digilio & Grassi* 85 (LIL 2709).

Ramalina ecklonii (Spreng.) Meyen & Flot. Prov. Tucumán, Dpto. Famaillá, Quebrada de Lules, 17-VIII-1945, *Digilio & Grassi* 129 (LIL 2753); Dpto. Leales, Los Puestos, 12-VIII-1945, *Digilio & Grassi* 80 (LIL 2704); Dpto. Trancas, Vipos, 20-IX-1945, *Digilio & Grassi* s/n (LIL 2840).

Ramalina ecklonii var. *sublinearis* (Nyl.) Malme. Prov. Tucumán, Dpto. Monteros, puesto La Laguna, 2000 m snm, 24-IV-1949, sobre "Aliso", Hueck s/n, det. Grassi (LIL16886).

Ramalina peruviana Ach. Prov. Tucumán, Dpto. Chicligasta, Alpachiri, Piedra Grande, 500 m snm, 02-XI-1946, *Garolera* s/n, det. Grassi (LIL 7141); Dpto. Tafí Viejo, Sierra de San Javier, 1000 m snm, 15-VIII-1946, *Digilio & Grassi* 870 (LIL 6192).

Ramalina yemensis (Ach.) Nyl. Prov. Tucumán, Dpto. Tafí Viejo, San Javier, 30-VI-1945, *Herrera* s/n, det. Grassi (LIL 2520).

Rhizocarpon Ramond ex DC.

Prov. Tucumán, Dpto. Tafí Viejo, Sierra de San Javier, 1000 m snm, 15-VIII-1946, *Digilio & Grassi* 877 (LIL 6199); Dpto. Tafí del Valle, 2000 m snm, 10-XII-1946, *Digilio & Grassi* 1107 (LIL 7582); *Digilio & Grassi* 1112 (LIL 7587).

Rinodina (Ach.) Gray.

Prov. San Luis, Dpto. Junín, Merlo, Piedra Blanca, 1000 m snm, 05-II-1947, *Digilio & Grassi* 1357 (LIL 8096).

Rinodina intrusa (Nyl.) Malme. Prov. Salta, Dpto. Orán, Gral. Ballivián, Agua Linda, 350 m snm, 16-VII-1946, *Digilio & Grassi* 667 (LIL 5735).

Stereocaulon Hoffm.

Stereocaulon ramulosum Raesch.

Prov. Jujuy, Capital, Laguna Yala, 2100 m snm, 13-I-1947, *Digilio & Grassi* 1124 (LIL 7740); Termas de Reyes, 1800 m snm, 12-I-1947, *Digilio & Grassi* 1190 (LIL 7810).

Prov. Tucumán, Dpto. Chicligasta, estancia Los Pinos, El Portezuelo, 1900 m snm, 19-I-1947, *Digilio & Grassi* 1275 (LIL 7975); Dpto. Monteros, río Los Sosa, 1000 m snm, 14-XI-1947, *Digilio & Grassi* 915 (LIL 7306); Quebrada de Los Sosa, 1000 m snm, 10-XII-1946, sobre rocas, *Digilio & Grassi* 1087 (LIL 7562);

Dpto. Tafí del Valle, 2000 m snm, 02-III-1947, *Digilio & Grassi* 1398 (LIL 8532).

Sticta (Schreb.) Ach.

Prov. Misiones, Dpto. Iguazú, PN. Iguazú, 22/29-XI-1949, *Grassi* 98 (LIL 14131)

Prov. Salta, Dpto. Orán, Gral. Ballivián, Agua Linda, 350 m snm, 16-VII-1946, *Digilio & Grassi* 655 (LIL 5723).

Prov. Tucumán, Dpto. Chicligasta, estancia Los Pinos, Rodeo de La Carpa, 2000 m snm, 20-I-1947, *Digilio & Grassi* 1229 (LIL 7929); *Digilio & Grassi* 1239 (LIL 7939); estancia Los Pinos, El Portezuelo, 1900 m snm, 19-I-1947, *Digilio & Grassi* 1278 (LIL 7978); estancia Los Pinos, La Mesada, 1800 m snm, 21-I-1947, *Digilio & Grassi* 1307 (LIL 8007); río Cochuna, 1000 m snm, 30-VII-1946, *Digilio & Grassi* 710 (LIL 5778); *Digilio & Grassi* 714 (LIL 5782); Dpto. Monteros, río de Los Sosas, 1000 m snm, 10-XI-1946, *Digilio & Grassi* 934 (LIL 7325); río de Los Sosas, 1000 m snm, 14-XI-1946, *Digilio & Grassi* 938 (LIL 7329); *Digilio & Grassi* 940 (LIL 7331); *Digilio & Grassi* 941 (LIL 7332); Dpto. Monteros, Quebrada de Los Sosa, 1000 m snm, 10-XII-1946, sobre rocas, *Digilio & Grassi* 1089 (LIL 7564); Dpto. Tafí, Quebrada de La Angostura, 19-IX-1945, *Digilio & Grassi* 188 (LIL 2813).

Sticta damicornis (Sw.) Ach. Prov. Río Negro, Dpto. Pilcaniyeu, Nahuel Huapi, Puerto Blest, 05-II-1946, *Sommaruga 100*, det. Grassi (LIL 16890).

Stictina Nyl.

Stictina filicina (Sw.) Nyl. Prov. Tucumán, Dpto. Chicligasta, El Clavillo, 21-IX-1945, *Digilio & Grassi 241* (LIL 2866); Dpto. Tafí del Valle, Quebrada de La Angostura, 19-IX-1945, *Digilio & Grassi 201* (LIL 2826); *Digilio & Grassi 186* (LIL 2811).

Stictina lenormandii (Nyl.) Nyl. Prov. Tucumán, Dpto. Chicligasta, El Clavillo, 21-IX-1945, *Digilio & Grassi 240* (LIL 2865); Dpto. Tafí del Valle, Quebrada de La Angostura, 19-IX-1945, *Digilio & Grassi 188* (LIL 2813).

Stictina schnyderi Müll. Arg. Prov. Tucumán, Dpto. Chicligasta, El Clavillo, 2000 m snm, 21-IX-1945, *Digilio & Grassi 240* (LIL 2865); Tafí del Valle quebrada de La Angostura, 19-IX-1945, *Digilio & Grassi 188* (LIL 2813).

Strigula Fr.

Strigula elegans (Fée) Müll. Arg. Prov. Misiones, Dpto. Iguazú, P.N. Iguazú, 22/29-XI-1949, sobre hojas de palta en una huerta, *Grassi 13* (LIL 15869); sobre hojas de *Bignoniaceae*, *Grassi 15a* (LIL 15866); sobre "laurel negro" (*Lauraceae*), *Digilio & Grassi 20a* (LIL 15867); sobre hojas de *Bignoniaceae*, *Digilio & Grassi 22a* (LIL 15870).

Strigula nemathora f. hypothelia (Nyl.) Lücking. Prov. Misiones, Dpto. Iguazú, P.N. Iguazú, 22/29-XI-1949, sobre "laurel negro", *Grassi 20c* (LIL 15868).

Tapellaria Müll. Arg.

Tapellaria epiphylla (Müll. Arg.) R. Sant. Prov. Catamarca, Dpto. Andalgalá, Cuesta de las Chilcas, 21-IX-1945, *Digilio & Grassi 218* (LIL 2448).

Teloschistes Norman

Prov. Catamarca, Dpto. Andalgalá, Cuesta de Las Chilcas, 21-IX-1945, *Digilio &*

Grassi 218 (LIL 2448); Dpto. Belén, Hualfín, 24-I-1949, *Grassi 7* (LIL 13733); Dpto. Leales. Los Puestos. 12-VIII-1945, *Digilio & Grassi 70* (LIL 2694); *Digilio & Grassi 74* (LIL 2698); Dpto. Tafí del Valle, Quebrada de los Sosa, 1000 m snm, 10-XII-1946, sobre rocas, *Digilio & Grassi 1088A* (LIL 7563 A).

Teloschistes chrysophthalmus (L.) Norman ex Tuck.

Prov. Catamarca, Andalgalá, Cuesta de Las Chilcas, 21-IX-1945, *Digilio & Grassi 218* (LIL 2448).

Prov. Córdoba, Pampa de Achala, El Cóndor, 2200 m snm, 20-XII-1949, *Meyer & Sleumer s/n*, det. Grassi (LIL 15566).

Prov. Salta, Dpto. Cachi, Cachi Pampa, 2500 m snm, I-1947, *Garolera & Romero s/n*, det. Grassi (LIL 8086); Dpto. Chicoana, Cuesta del Obispo, 2650 m snm, 28-VIII-1949, crece sobre "sunchillo", *Hereck 219*, det. Grassi (LIL 157152); Dpto. Orán, Urundel, 400 m snm, 13-VII-1946, *Digilio & Grassi 586* (LIL 5654).

Prov. Tucumán, Dpto. Tafí del Valle, 2000 m snm, 10-XII-1946, sobre *Berberis sp.*, *Digilio & Grassi 1093* (LIL 7568); sobre *Berberis sp.*, *Digilio & Grassi 1094* (LIL 7569).

Teloschistes chrysophthalmus f. cinereus Müll. Arg. Prov. Tucumán, Dpto. Leales, Los Puestos, 400 m snm, 12-VIII-1945, *Digilio & Grassi 70* (LIL 2694).

Teloschistes chrysophthalmus f. denudatus (Hoffm.) Müll. Arg. Prov. Tucumán, Dpto. Chicligasta, estancia Los Pinos, La Mesada, 1800 m snm, 19-I-1947, *Digilio & Grassi 1299* (7999).

Teloschistes chrysophthalmus var. denudatus (Hoffm.) Müll. Arg. Prov. Tucumán, Dpto. Tafí del Valle, 2000 m snm, 02-III-1947, *Digilio & Grassi 1396* (LIL 8530); 1800-2300 m snm, 10-X-1947, *Hayward 1588*, det. Grassi (LIL 9381).

Teloschistes chrysophthalmus f. denudatus (Hoffm.) Müll. Arg. Prov. Tucumán, Dpto. Tafí del Valle, 2000 m snm, 02-III-1947, Di-

gilio & Grassi s/n (LIL 8530); Tafí del Valle, XII-1945, *Lourteig 1191*, det. Grassi (LIL 2931).

Teloschistes chrysophthalmus var. *dilatatus* (Stizenb.) Hillmann. Prov. Tucumán, Dpto. Tafí del Valle, 1980-2300 m snm, 10-X-1947, *Hayward 1581* (LIL 9374); *Hayward 1588b* (LIL 9381A); Dpto. Trancas, Vipos, 20-IX-1945, *Digilio & Grassi 209* (LIL 2834).

Teloschistes chrysophthalmus var. *hypoglaucoides* Hillmann. Prov. Salta, Dpto. Orán, río Pescado, Pintascayo, 400 m snm, 11-VII-1946, *Digilio & Grassi 458* (LIL 5526).

Teloschistes chrysophthalmus var. *sibinermis* Müll. Arg. Prov. Tucumán, Dpto. Tafí Viejo, Sierra de San Javier, 1000 m snm, 15-VIII-1946, *Digilio & Grassi 866* (LIL 6188).

Teloschistes exilis (Michx.) Vain.

Prov. Chaco, Dpto. Almirante Brown, Pampa del Infiernillo, 30-IV-1945, *Meyer s/n*, det. Grassi (LIL 2110); Dpto. Veinticinco de Mayo, Machagai, 10-V-1945, *Meyer s/n*, det. Grassi (LIL 2094).

Prov. Formosa, Dpto. Pirané, 14-X-1945, *Morel s/n*, det. Grassi (LIL 3048).

Prov. Jujuy, Dpto. Capital, Laguna Yala, 2100 m snm, 13-I-1947, *Digilio & Grassi 1128* (LIL 7744); Termas de Reyes, 1800 m snm, 12-I-1947, *Digilio & Grassi 1186* (LIL 7806).

Prov. Misiones, Dpto. Candelaria, Yate-lyry, 220 m snm, 26-IV-1945, *Montes 872*, det. Grassi (LIL 2548); San Javier, Acaragua, 14-VII-1946, *Bertoni 2819*, det. Grassi (LIL 6729).

Prov. Salta, Dpto. Anta, Piquete, 25-V-1946, *Meyer s/n*, det. Grassi (LIL 5380); Dpto. Gral. José de San Martín, Gral. Ballivián, Agua Linda, 350 m snm, 16-VII-1946, *Digilio & Grassi 672* (LIL 5740); Gral. Ballivián, 350 m snm, 18-VII-1946, *Digilio & Grassi 678* (LIL 5746); Dpto. Orán, III-1947, *Pierotti s/n*, det. Grassi (LIL 8777).

Prov. Salta, Dpto. Orán, Santa Cruz, 3000 m snm, 21-IV-1945, *Pierotti 1287*, det.

Grassi (LIL 2558); río Pescado, Pintascayo, 400 m snm, 11-VII-1946, *Digilio & Grassi 466* (LIL 5534).

Prov. Tucumán, Dpto. Burruyacú, río Seco, 22-IX-1946, *Castellanos s/n*, det. Grassi (LIL 6828); La Ramada, 22-IX-1946, *Garolera s/n*, det. Grassi (LIL 6844); Ramada de Abajo, VII-1946, *Castellanos s/n*, det. Grassi (LIL 5844); entre Puerta Palavecino y río Nío, 400 m snm, 03-XI-1946, *Digilio & Grassi 834* (LIL 7105); Dpto. Chicligasta, estancia Los Pinos, puesto Santa Rosa, 800 m snm, 19-I-1947, *Digilio & Grassi 1219* (LIL 7919); estancia Los Pinos, El Portezuelo, 1900 m snm, 19-I-1947, *Digilio & Grassi 1261* (LIL 7961); estancia Los Pinos, La Mesada, 1800 m snm, 19-I-1947, *Digilio & Grassi 1300* (LIL 8000); Dpto. Chicligasta, río Cochuna, 1000 m snm, 30-VI-1946, *Digilio & Grassi 725* (LIL 5793); Alpachiri, Piedra Grande, 500 m snm, 02-XI-1946, *Garolera s/n*, det. Grassi (LIL 7128); Dpto. Famallá, río Colorado, 29-IX-1946, *Garolera s/n*, det. Grassi (LIL 6956); Caspinchango, 18-VIII-1946, *Garolera s/n*, det. Grassi (LIL 6227); Dpto. Leales, Chañar Pozo, 300 m snm, VIII-1919, *Venturi 339a*, det. Grassi (LIL 1976); Chañar Pozo, 300 m snm, VIII-1919, sobre ramas de "tusca", *Venturi 339b*, det. Grassi (LIL 236); Los Puestos, 12-VIII-1945, *Digilio & Grassi 74* (LIL 2698); Dpto. Monteros, Quebrada de Los Sosa, 1000 m snm, 10-XII-1946, *Digilio & Grassi 1088A* (LIL 157153); Dpto. Río Chico, entre Villa Alberdi y el dique Escaba, 07-VII-1945, *Digilio & Grassi 9* (LIL 2583); Dpto. Tafí del Valle, Quebrada de la Angostura, 19-IX-1945, *Digilio & Grassi 189A* (LIL 2814A); Tafí del Valle, 2000 m snm, 10-XII-1946, *Digilio & Grassi 1107* (LIL 7582); Dpto. Tafí Viejo, Siambón, Quebrada del Anta, 1200 m snm, 18-XI-1888, *Grassi 1057* (LIL 237); San Javier, 1100 m snm, 11-VIII-1946, *Digilio & Grassi 759* (LIL 5916); camino a Raco, 2000 m snm, 21-VI-1942, *Jansenson 19*, det. Grassi (LIL 2879); Sierra de San Javier, Anta Muerta, 1000 m snm, 21-XI-1946, *Digilio & Grassi 1063* (LIL 7515); Sierra de San Javier, 1000 m snm, 15-VIII-1946, *Digilio & Grassi 867* (LIL 6189); Dpto. Trancas, El

Morro, 2500 m snm, VIII-1946, *Bellomo s/n*, det. Grassi (LIL 6206).

Teloschistes exilis f. dealbatus Hillmann. Prov. Tucumán, Dpto. Chicligasta, El Clavillo, 21-IX-1945, *Digilio & Grassi 235* (LIL 2860).

Teloschistes exilis var. dealbatus (Hillmann) Zahlbr. Prov. Tucumán, Dpto. Famallá, Quebrada de Lules, 17-VIII-1945, *Digilio & Grassi 132* (LIL 2756).

Teloschistes flavicans (Sw.) Norman.

Prov. Chaco, Dpto. Veinticinco de Mayo, Machagai, 10-V-1945, *Meyer s/n*, det. Grassi (LIL 2094).

Prov. Jujuy, Dpto. Ledesma, Abra de Cañas, sobre camino desde ruta a Valle Grande, 1750 m snm, 09-IV-1971, *Grassi 1625* (LIL 157154); Volcán, Loma de la Sala, 2200 m snm, 19-II-1924, *Schreiter 2812*, det. Grassi (LIL 238).

Prov. Misiones, Dpto. San Javier, Acaraqua, 14-VII-1946, *Bertoni 28198*, det. Grassi (LIL 6729); Dpto. Candelaria, Yatelyry, 220 m snm, 26-IV-1945, *Montes 872*, det. Grassi (LIL 2548); Dpto. Iguazú, P.N. Iguazú, 22,29-XI-1949, *Grassi 105* (LIL 14125).

Prov. Salta, Dpto. Orán, río Pescado, Pintascayo, 400 m snm, 11-VII-1946, *Digilio & Grassi 460* (LIL 5528).

Prov. Santa Fe, Dpto. General Obligado, Villa Ana, 04-II-1946, *Hayward 1449*, det. Grassi (LIL 3096).

Prov. Tucumán, Dpto. Monteros, puesto La Laguna, 2000 m snm, 24-IV-1949, sobre "aliso", *Hereck s/n*, det. Grassi (LIL 17357); quebrada de Los Sosa, 1000 m snm, 10-XII-1946, sobre rocas, *Digilio & Grassi 1088* (LIL 7563); Dpto. Tafí del Valle, quebrada de la Angostura, 19-IX-1945, *Digilio & Grassi 189* (LIL 2814).

BRASIL. Distrito Federal Río de Janeiro, Recreio dos Bandeirantes, Jacarepaguá, 09-I-1949, planta de restinga, *Palacios-Balegno-Cuezzo s/n*, det. Grassi (LIL 13750).

PERU, Cuzco, Convención, Quellouno, 800 m snm, XII-1948, epífita, *Marin 1236*, det. Grassi (LIL 13841).

PERU, Cuzco, Urubamba, Habaspampa, Peñas, 2950-3500 m snm, IV-1949, *Vargas 8123*, det. Grassi (LIL 157155).

Teloschistes flavicans f. hirtellus Vain. Prov. Tucumán, Dpto. Chicligasta, estancia Los Pinos, El Portezuelo, 1900 m snm, 19-I-1947, *Digilio & Grassi 1261* (LIL 7961); estancia Los Pinos, La Mesada, 1800 m snm, 21-I-1947, *Digilio & Grassi 1312* (LIL 8012); puesto Las Pavas, 1060 m snm, 04-III-1949, *Meyer s/n*, det. Grassi (LIL 17356); Dpto. Tafí del Valle, 12-XI-1946, *O'Donell s/n*, det. Grassi (LIL 7297); Tafí del Valle, 2000 m snm, 12-XI-1946, *O'Donell s/n*, det. Grassi (LIL 7285); quebrada de La Angostura, 19-IX-1945, *Digilio & Grassi 189* (LIL 2814); Dpto. Tafí Viejo, San Javier, 1100 m snm, 11-VIII-1946, *Digilio & Grassi 760* (LIL 5917).

Teloschistes hypoglaucus (Nyl.) Zahlbr.

Prov. Salta, Dpto. Chicoana, 1400 m snm, 17-I-1947, *Garolera & Romero s/n* (LIL 8083).

Prov. Tucumán, Dpto. Burruyacú, entre Puerta Palavecino y río Nío, 400 m snm, 03-XI-1946, *Digilio & Grassi 837* (LIL 7108); Dpto. Chicligasta, estancia Los Pinos, La Mesada, 1800 m snm, 19-I-1947, *Digilio & Grassi 1300* (LIL 8000A); río Cochuna, 1000 m snm, 30-VII-1946, *Digilio & Grassi 708* (LIL 5776); Dpto. Tafí Viejo, Sierra de San Javier, 1000 m snm, 15-VIII-1946, *Digilio & Grassi 866* (LIL 6188A); Sierra de San Javier, camino a Villa Nogués, s/f, *Digilio & Grassi 999* (LIL 7450); Sierra de San Javier, 1000 m snm, 15-VIII-1946, *Digilio & Grassi 868* (LIL 6190); Dpto. Trancas, Vapos, 20-IX-1945, *Digilio & Grassi 209* (LIL 2834).

***Tricharia* Fée.**

Tricharia vulgaris (Müll. Arg.) R. Sant. Prov. Misiones, Dpto. Iguazú, P.N. Iguazú, 22/29-XI-1949, sobre *Rubiaceae*, *Grassi 23* (LIL 15871).

***Umbilicaria* Hoffm.**

Umbilicaria haplocarpa (Nyl.) Llano. Prov. Córdoba, Dpto. Punilla, Copina, 1400

m snm, 14-II-1946, sobre rocas, *Digilio & Grassi 1359* (LIL 8098).

Umbilicaria krempelhuberi Müll. Arg. Prov. Tucumán, Dpto. Tafí del Valle, 2000 m snm, 10-XII-1947, sobre rocas, *Digilio & Grassi 1104* (LIL 7579).

Usnea Dill. ex Adans.

Prov. Jujuy, Dpto. Capital, Laguna Yala, 2100 m snm, 13-I-1947, *Digilio & Grassi 1133* (LIL 7749); Termas de Reyes, 1800 m snm, 12-I-1947, *Digilio & Grassi 1188* (LIL 7808).

Prov. Misiones, Dpto. Iguazú, PN. Iguazú, 22/29-XI-1949, sobre "Pindó", *Grassi 37* (LIL 14166); sobre "pindó" *Arecastrum romanzoffiana Grassi 94a* (LIL 14165); *Grassi 101* (LIL 14164); *Grassi 103* (LIL 14168).

Prov. Salta, Dpto. Orán, Gral. Ballivián, 350 m snm, 18-VII-1946, *Digilio & Grassi 675* (LIL 5743); Urundel, 400 m snm, 13-VII-1946, *R.M. s/n*, det. Grassi (LIL 00030); río Pescado, Pintascayo, 400 m snm, 11-VII-1946, *Digilio & Grassi 453* (LIL 5521); *Digilio & Grassi 454* (LIL 5522).

Prov. Tucumán, Dpto. Chichigasta, El Clavillo, 21-IX-1945, *Digilio & Grassi 228* (LIL 2853); río Cochuna, 1000 m snm, 30-VII-1946, *Digilio & Grassi 735* (LIL 5803); estancia Los Pinos, El Portezuelo, 1900 m snm, 19-I-1947, *Digilio & Grassi 1270* (LIL 7970); estancia Los Pinos, La Mesada, 1800 m snm, 21-I-1947, *Digilio & Grassi 1315* (LIL 8015); Dpto. Famaillá, Quebrada de Lules, 17-VIII-1945, *Digilio & Grassi 142* (LIL 2766); Dpto. Leales, Puestos, 12-VIII-1945, *Digilio & Grassi 81* (LIL 2705); *Digilio & Grassi 82* (LIL 2706); Dpto. Río Chico, entre V. Alberdi y R. Escaba, 07-VII-1945, *Digilio & Grassi 34* (LIL 2656); Dpto. Tafí Viejo, Siambón, 18-XI-1945, *Digilio & Grassi 278* (LIL 2926); Dpto. Tafí Viejo, Sierra de San Javier, 1000 m snm, 15-VIII-1946, *Digilio & Grassi 863* (LIL 6185); *Digilio & Grassi 864* (LIL 6186); *Digilio & Grassi 865* (LIL 6187); *Digilio & Grassi 869* (LIL 6191); Sierra de San Javier, camino a Villa Nougues, 1000 m snm, 18-XI-1946, *Digilio & Grassi 1002* (LIL 7453); *Digilio & Grassi 1020* (LIL 7471); Anta Muerta, 1000 m snm,

21-XI-1946, *Digilio & Grassi 1065* (LIL 7517); Anta Muerta, 1000 m snm, 20-XI-1946, *Digilio & Grassi 1066* (LIL 7518); *Digilio & Grassi 1068* (LIL 7520).

Usnea alata Motyka.

Prov. Salta, Urundel, 25-X-1948, *Hässel s/n*, det. Grassi (LIL 16902); Dpto. Orán, ruta Ledesma, km 1380-90, 11-IV-1971, *Grassi 1629* (LIL 157156).

Usnea campestris R. Sant. Prov. Río Negro, Lago Hess, 10-I-1945, sobre *Nothofagus*, *Meyer 8134* (LIL 2088).

Usnea ciliifera Motyka. Prov. Tucumán, Dpto. Chichigasta, El Clavillo, 21-IX-1945, *Digilio & Grassi 228* (LIL 2853); Dpto. Tafí Viejo, Villa Nougues, 17-IX-1945, *Digilio & Grassi 256* (LIL 2886).

Usnea cinchonae (Willd.) Zahlbr. Prov. Tucumán, Dpto. Famaillá, Quebrada de Lules, 17-VIII-1945, *Digilio & Grassi 142* (LIL 2766).

Usnea densirostra Taylor.

Prov. Buenos Aires, Sierras de Balcarce, *s/f, Jacobson s/n*, det. Grassi (LIL 16889).

Prov. Tucumán, Dpto. Monteros, puesto La Laguna, 2000 m snm, 24-IV-1949, sobre "aliso", *Hereck s/n*, det. Grassi (LIL 16862); Dpto. Tafí Viejo, Villa Nougues, 17-IX-1945, *Digilio & Grassi 256* (LIL 2886)

Usnea krempelhuberi Motyka. Prov. Tucumán, Dpto. Trancas, Vapos, 20-IX-1945, *Digilio & Grassi s/n* (LIL 2836).

Usnea magellanica (Mont.) Motyka. Prov. Neuquén, Cerro Tronador, XII-1943, *Aranda s/n*, det. Grassi (LIL 16892).

Usnea neutra (Motyka) Rizzini. Prov. Tucumán, Dpto. Río Chico, entre V. Alberdi y R. Escaba, 07-VII-1945, *Digilio & Grassi 34* (LIL 2656).

Usnea steineri Zahlbr. Prov. Tucumán, Dpto. Tafí Viejo, Siambón, 18-XI-1945, *Digilio & Grassi 278* (LIL 2926).

Xanthoparmelia (Vain.) Hale.

Xanthoparmelia callifolioides Adler, Elix & J. Johnst. Prov. Córdoba, Dpto. Punilla, Copina, 1400 m snm, XII-1947, *Digilio & Grassi 1384* (LIL 8518).

Xanthoparmelia punctulata (Gyeln.) Hale. Prov. Tucumán, Dpto. Tafí del Valle, 2000 m snm, 02-III-1947, *Digilio & Grassi 1400* (LIL 8534).

Xanthoria (Fr.) Th. Fr.

Xanthoria andina Räsänen. Prov. Catamarca, Dpto. Andalgalá, cuesta de las Chilcas, 21-IX-1945, *Digilio & Grassi 219* (LIL 2844a).

Prov. Tucumán, Dpto. Trancas, Vipos, 20-IX-1945, *Digilio & Grassi 208* (LIL 157157).

Xanthoria parietina (L.) Th. Fr.

Prov. Catamarca, Dpto. Andalgalá, cuesta de las Chilcas, 21-IX-1945, *Digilio & Grassi 219* (LIL 2844b).

Prov. Salta, Dpto. Cachi, Cachi Pampa, 2500 m snm, I-1947, *Garolera & Romero s/n*, det. Grassi (LIL 8086).

Prov. Tucumán, Dpto. Leales, Los Puestos, 12-VIII-1945, *Digilio & Grassi 67* (LIL 2691); Dpto. Tafí del Valle, 2000 m snm, 02-III-1947, *Digilio & Grassi 1395* (LIL 8529); Dpto. Tafí del Valle, 1980-2300 m snm, 10-X-1947, *Hayward 1586a*, det. Grassi (LIL 9379); Tafí del Valle, 2000 m snm, 10-XII-1946, sobre rocas, *Digilio & Grassi 1096* (LIL 7571); Dpto. Trancas, Vipos, 20-IX-1945, *Digilio & Grassi 208* (LIL 2833); *Digilio & Grassi 210* (LIL 2835).

Xanthoria parietina f. microspora Malme. Prov. Tucumán, Dpto. Tafí del Valle, quebrada de la Angostura, 1800 m snm, 19-IX-1945, *Digilio & Grassi 196* (LIL 2821a).

Xanthoria parva Räsänen. Prov. Tucumán, Dpto. Leales, Los Puestos, 12-VIII-1945, *Digilio & Grassi 67* (LIL 2691); Dpto. Tafí del Valle, quebrada de la Angostura, 19-IX-1945, *Digilio & Grassi 196* (LIL 2821b).

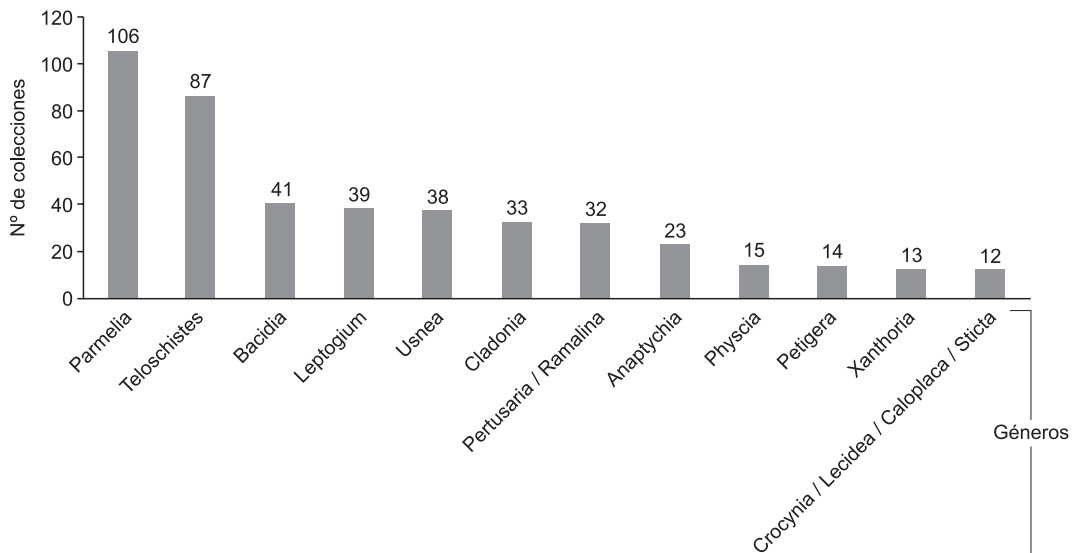


Fig. 2. Número de colecciones por géneros.

***Xylographa* (Fr.) Fr.**

Prov. Tucumán, Dpto. Tafí Viejo, Sierra de San Javier, Cumbre del Taficillo, 01-XI-1953, sobre *Alnus sp.*, Grassi s/n (LIL 157158).

RESULTADOS

Integran la colección histórica de líquenes de Marta Grassi un total de 808 ejemplares pertenecientes a 32 familias, 68 géneros y 172 especies.

De los 68 géneros representados, *Parmelia* comprende el mayor número de colecciones (137) seguido por *Teloschistes* (92), *Bacidia* (45), *Leptogium* (40), *Usnea* (41), *Pertusaria* (34), *Cladonia* (33), *Ramalina* (32), *Anaptychia* (23), *Lecidea* (21), *Peltigera* (20), *Physcia* (17), *Caloplaca* y *Sticta* (15), *Crocynia* y *Xanthoria* (13). Los géneros res-

tantes están representados con menos de una decena de colecciones (Fig. 2).

La mayoría de las colecciones provienen del Noroeste de Argentina, destacándose Tucumán (433) que reúne casi el 50% de los especímenes coleccionados por Grassi; Salta cuenta con 91 colecciones, Jujuy con 36 y Catamarca con 10. También Grassi realizó viajes de campaña en el Parque Nacional Iguazú, en la provincia de Misiones, donde reunió 81 colecciones.

Además, el herbario cuenta con 19 colecciones de Córdoba y 14 de San Luis, mientras que para las provincias restantes (Chaco, Río Negro, Buenos Aires, Tierra del Fuego, Formosa y Santa Fé) se contabilizan 3 o menos colecciones para cada una de ellas. También se suman 4 especímenes de Brasil, Perú y Uruguay que fueron identificados taxonómicamente por Grassi (Fig. 3).

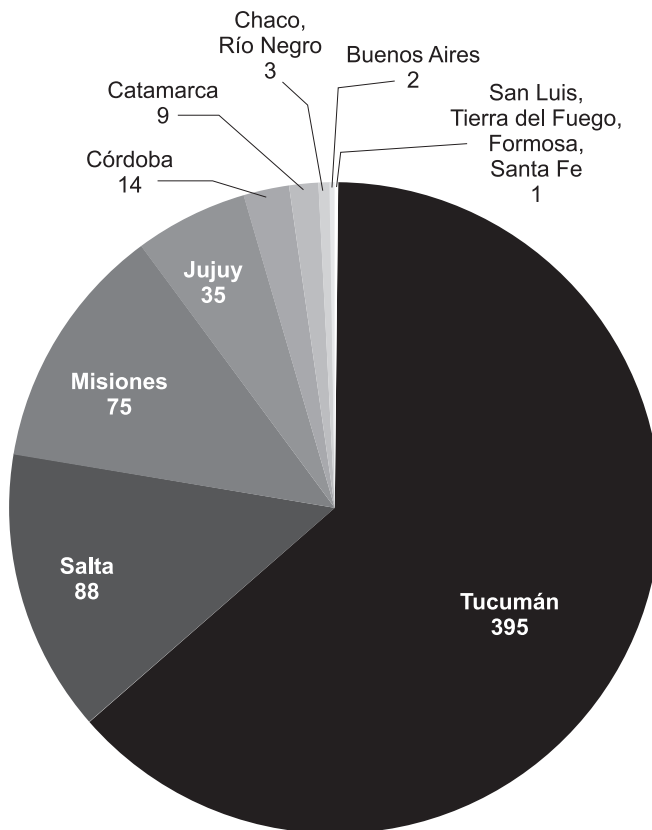


Fig. 3. Número de colecciones por provincia de la Argentina.

CONCLUSIONES

Este catálogo permite conocer la bioprospección líquénica realizada por Grassi en el país, especialmente en el Noroeste, considerada una pionera en el estudio de estos organismos. Sus colecciones aportan datos de la biota de algunos sitios naturales, principalmente de la provincia de Tucumán, que actualmente se han reducido o desaparecido debido principalmente a la acción antrópica.

Esta colección histórica fue revisada, ordenada, digitalizada, fotografiada e inventariada aportando una documentación de alto valor científico-histórico, además de biogeográfico.

BIBLIOGRAFIA

- Bustos M. S., Martínez De Marco S. N., Mirande V., Tracanna B. 2015. Catálogo de la Colección Ficológica de la Fundación Miguel Lillo. Parte I: Material donado por el Herbario del New York Botanical Garden. *Miscelanea* 135: 3-45.
- Catania M. 1998. Catálogo de la colección de Agaricales Argentinos depositada en el herbario de la Fundación Miguel Lillo. *Miscelanea* 108: 1-42.
- Catania M., Hladki A. I. 2010. Herbario Micológico "Antonio Digilio" de la Fundación Miguel Lillo (Tucumán, Argentina). I Congreso Latinoamericano y IV Congreso Nacional de Conservación de la Biodiversidad.
- Cristín A, Perrilliat M. C. 2011. Las colecciones científicas y la protección del patrimonio. *Boletín de la Sociedad Geológica Mexicana* 63 (2): 421-427.
- Grassi M. M. 1950a. Los Líquenes Foliosos y Fruticulosos de Tucumán. *Lilloa* 24: 297-392.
- Grassi M. M. 1950b. Contribución al catálogo de los líquenes argentinos. *Lilloa* 24: 5-294.
- Grassi M. M. 1968. Notas de clase: Pteridophyta. *Miscelanea* 27: 1-111.
- Grassi M. M. 1971. Notas de clase: Algas. 1ª 2ª partes. *Miscelanea* 35: 1-279.
- Grassi M. M. 1975. Notas de clase: Bryophyta. *Miscelanea* 55: 1-279.
- Hladki A. I. 2006. "Herbario Criptogámico LIL". Ed. FML, 10 págs.
- Hladki A. I., Biasuso A. B. 2010. El Herbario Criptogámico (LIL) de la Fundación Miguel Lillo - Tucumán, Argentina X Congreso Latinoamericano de Botánica, La Serena, Chile; pág. 137.
- Hladki A. I., Izarduy C. C., Canton N. V. 2010. The Ceparium (LIL C) of the Miguel Lillo Foundation, Tucumán-Argentina. *Biocell* 34 (2): A117.
- Hladki A. I., Izarduy C. C., Acosta M. C., Perera T. C. 2013. El rol de las colecciones históricas en el conocimiento de la micobiota Argentina: la contribución de Singer. *Boletín de la Sociedad Argentina de Botánica* 48(supl.): 53.
- Hladki A. I., Izarduy C. C., Languasco M. P., Morales G., Perera T. C. 2015. Colección histórica de Singer depositada en el Herbario Criptogámico (LIL): los especímenes Tipos faltantes. XII Jornadas de Comunicaciones de la Facultad de Ciencias Naturales e IML y IV Interinstitucionales Facultad de Ciencias Naturales e IML y la Fundación Miguel Lillo.
- Izarduy C. C., Canton N. V., Catania M., Hladki A. I. 2009. Catálogo de la colección de Myxomycetes depositada en el Herbario Digilio de la Fundación Miguel Lillo. *Miscelanea* 125: 1-27.
- Perera T., Izarduy C., Languasco M. P., Hladki A. (en prensa). Especímenes Tipos faltantes de la Colección Histórica de Rolf Singer. *Miscelanea*.

