

ÁKALL CHALLENGE



Anna Líndal · Ásdís Spano · Ásthildur Jónsdóttir · Bjarki Bragason
Bryndís Snæbjörnsdóttir & Mark Wilson · Eggert Pétursson · Gjørningaklúbburinn
Guðrún Tryggvadóttir · Gunndís Finnbogadóttir · Hildur Bjarnadóttir
Hildur Hákonardóttir · Hrafnkell Sigurðsson · Libia Castro & Ólafur Ólafsson · Ólöf Nordal
Ósk Vilhjálmisdóttir · Pétur Thomsen · Rósa Gísladóttir · Rúrí · Spessi
Þorgerður Ólafsdóttir og sunnlensk ungmenni

ÁKALL

CHALLENGE

LISTASAFN ÁRNESINGA
HVERAGERÐI

ÁKALL Challenge

Ásthildur Björg Jónsdóttir

Öll viljum við lifa góðu lífi en erum þó ekki endilega sammála um hvað sé gott líf. Fjölskyldan, vinir, góð heilsa, fjölbreytt menning, traust, sjálfstæði, efnahaglegt öryggi, heilbriggt og fallett umhverfi, samkennd og kærleikur eru þættir í okkar lífi sem saman móta lífsgæðin. Til að skapa forsendur fyrir góðu lífi þarf að hlúa að fjölmörgum þáttum og ekki síður samspili þeirra. Flestir gera sér grein fyrir að eyði maður um efni fram kemur að skuldadögum. Með skammtíma-sjónarmið í huga, tímabundnum auknum lífsgæðum, skapar maður í raun versnandi lífsgæði nú og í framtíðinni. Að lifa lífinu á þann hátt að maður viðhaldi góðu lífi án þess að skerða lífsgæði annarra er lykillinn að sjálfbærni.

Listaverkin á sýningunni tengjast öll orðræðunni um sjálfbærni og þeim siðferðilegu málefnum er tengjast þeirri vinnu sem stuðlar að þróun í átt að sjálfbærni. Sjálfbærni felur í sér umhverfislega, hagræna og félagslega þætti sem skarast. Breytingar innan hvers þáttar hafa alltaf áhrif í öðrum. Þróun getur bara verið sjálfbær ef hún virðir efnahags-, samfélags- og umhverfisþætti. Það er mikilvægt að hafa í huga þann arð sem sameiginlegar auðlindir gefa af sér. Auðlindirnar þarf að vernda og nýta á skynsamlegan hátt. Í sjálfbæru samfélagi rýra bætt kjör okkar ekki kjör annarra eða draga úr möguleikum þeirra til að bæta kjör sín. Til þess að stuðla að sjálfbæru samfélagi verðum við að vinna að því að ekki sé gengið á náttúruauðlindir. Leggja þarf áherslu á að koma á framfæri þekkingu

We all want to live the good life, but we don't all have the same views on what constitutes a good life. Family, friends, good health, cultural diversity, security, independence, financial security, a wholesome and beautiful environment, empathy and love are elements in our lives that together constitute our well-being. In order to create the appropriate conditions for a good life many different issues and how they relate to one another must be carefully considered. We understand that spending beyond our means will end in having to pay off our debts. In the same way, by maintaining the limited perspective of short term economic growth we endanger the quality of life for future generations. The key to sustainability is to find a balance in our 'good life' that does not endanger the quality of life of present and future generations.

All the artworks in this exhibition relate to the discourse on sustainability and the ethical issues involved in a society's development. Sustainability includes overlapping environmental, economic, cultural and social factors. Changes within each factor can always affect the other and development can only be sustainable if it takes into account all these factors. It is important to keep in mind the benefits and need for sharing of common resources that need to be protected and utilized in a sensible way. In such a society one's living standards are not achieved at the cost of others, nor does it reduce opportunities to improve living standards. This is why we should ensure that we do not exploit natural resources beyond their capacity to renew themselves. Amongst our greatest challenges is the need

sem hjálpar fólki að nota náttúruna skynsamlega. Mikilvægt er að kynna hringrásum náttúrunnar því líf á jörðinni er háð náttúruauðlindum hennar. Áskorun mannsins felst m.a. í því að hagþróun taki tillit til félagslegra og umhverfislegra þátta. Náttúruauðurinn er verðmætur og forsenda lífs okkar á jörðinni. Því er mikilvægt að auka skilning allra og stuðla að því að ekki sé gengið á hann. Erfitt er að ræða einungis um umhverfismál því það þarf ávallt að taka mið af samfélaginu.

Oftast eru skýr tengsl á milli menningar og sjálfbærni en menning getur haft rík áhrif á hegðun, neyslumynstur og framleiðsluhætti. Þekking er nauðsynleg forsenda fyrir sjálfbæru samfélagi og ætti að marka gildismat okkar og ákvörðunatöku. Flestum er eðlislægt að leita sér þekkingar og hefja sig þannig upp yfir aðstæður í umhverfinu. Með aukinni þekkingu á heiminum lærum við hvernig allt í náttúrunni tengist. Þekkingin gerir einstaklingum kleift að uppgötva eigin hluteild í náttúrunni og samfélaginu sem er forsenda þess að viðkomandi geti tengt á milli atburðarása og séð viðburði í samhengi.

Verkin á sýningunni *Ákall* benda okkur á ýmsa þætti sem vert er að skoða í samhengi við sjálfbærni og geta hjálpað til við að velta fyrir okkur samhengi manns og náttúru. Samhengi og þekking eru forsenda þess að geta tekið þátt í að vinna gegn uggvænlegum afleiðingum af ósjálfbærri hegðun mannsins sem hefur neikvæðar afleiðingar fyrir komandi kynslóðir. Forsendur breytinga eru þátttaka allra, samvinna og virðing fyrir stað og stund.

Illviðráðanleg vandamál

Mörg illviðráðanleg vandamál samfélagsins tengjast menningarlegum og félagslegum þáttum sem er erfitt eða ómögulegt að leysa sökum eðlis þeirra. Þau eru

to adapt economic development to environmental and social realities. Natural resources are invaluable, providing services that humans cannot live without, and it is therefore paramount that people understand the importance of their preservation. When we discuss environmental issues it is always useful to do so from the perspective of society as a whole.

There is a clear connection between culture and sustainability, as culture can influence behaviour, consumption patterns and production modes. Knowledge is a necessary premise for a more sustainable society and is the building block on which we construct our values and make our decisions. Most people value knowledge and truth thus enabling them to deal with complicated circumstances in their natural or built environment. With increased knowledge of the world we can learn about connections in nature. Knowledge enables the individual to discover his own part in the natural world and in society, making it possible for him or her to make connections between different events and see them in context, as part of a whole.

The artworks in this exhibition *Challenge* offer a range of interesting situations that are worth looking at in the context of sustainability and raise questions regarding man's connection to nature. Context and knowledge are necessary in order for us to participate in countering the dangerous consequences of man's unsustainable behaviour and its negative effects for future generations. To achieve change we must participate in society and act collaboratively.

Wicked Problems

Unsustainability in the present and in the past is often the cause of society's wicked problems, frequently connected to cultural or social factors which makes them difficult to resolve. The solution is hard to find and not right or wrong but may appear as either a positive or negative develop-

ófyrisjáanleg, viðhorf fólks til þeirra eru misjöfn, fjölbreyttir einstaklingar með ólík sjónarhorn tengjast vandamálunum, lausnirnar geta verið margar og áhrif þeirra byggjast á ólíku gildismati.

Listaverkin á sýningunni tengjast illviðráðanlegum vandamálum samfélagsins. Með því að velta umfjöllunarefni þeirra fyrir okkur vakna hugrenningar um sjálfsvitund okkar í tengslum við staði sem við þekkjum og þau áhrif sem við höfum á þá. Sýningin *Ákall* veitir sýningargestum tækifæri til íhugunar og skapar forsendur fyrir ágreining. Þannig grafa verkin undan fullyrðingum sem almennt eru taldar algildar án þess beinlínis að benda á röksemdir til að draga þær í efa. Með þessu móti verður Listasafn Árnesinga vettvangur til að: hreyfa við fólk, skapa svigrúm til að fjalla um þá spennu sem ríkir í heiminum og sýna verk sem tengjast reynslu sýningargesta.

Markmið sýningarinnar er að veita safngestum tækifæri til að kynna málefnum sjálfbærni út frá listrænum nálgunum og varpa fram spurningum um þau mikilvægu málefni sem allir verða að láta sig varða.

Hvernig getum við lært af listaverkum?

Listsköpun er ekki merkingarlaus heldur má segja að listaverk þjóni tilgangi ósýnilegs glugga sem túlkar heiminn. Í samfélagi sem leitar eftir sjálfbærri þróun er mikilvægt að virða ólík form þekkingar. Þau verk sem valin eru á sýninguna ýta undir gagnrýna hugsun og hvetja áhorfendur til þess að taka afstöðu til þeirra málefna sem verið er að vinna með hverju sinni og krefja þá jafnvel til þátttöku. Þesslags listaverk henta vel til að fá áhorfendur til að skilja þau vandamál sem þeir standa frammi fyrir er varða sjálfbærni. Sambandið á milli verkanna á sýningunni og umfjöllun um einstök verk snerta vistfræði, umhverfismál, jafnrétti og heimspeki á fjölbreyttan hátt, og tengjast sjálfbærri

ment. This is because we cannot foresee the problems that arise; our attitudes towards them vary; different individuals with dissimilar perspectives are involved in the problems to which there are many solutions and their effects are based on different values.

The artworks in this exhibition are connected to wicked problems. By contemplating their subject matter we may become aware of other places in the world and the impact we have on far flung places. The exhibition *Challenge* provides viewers with the opportunity to consider and even debate these situations and the issues which arise. In this manner, the artworks question assumptions that are generally accepted as true without looking for counter-arguments. The LÁ Art Museum thus becomes an arena to help us raise questions, creating a space for discussing the tensions within the world and exhibiting works that themselves are connected to our experiences.

The exhibition's objectives are to provide us with the opportunity to discover issues related to sustainability and raise related questions on sustainability. us and the various values we hold. The guiding principles behind the choice of artworks were to provide an artistic perspective from which we have an opportunity to get to know the issues of sustainability and to raise questions on important issues of sustainable development that concern all of us. The content of the work thus raises questions that help us interpret the work on our own terms and thus provide us with fresh tools to consider views and messages portrayed in these creative works.

How can we learn from Artwork?

In a society that strives for sustainability it is important to observe and value different forms of knowledge. Creating art is not a meaningless exercise. Instead, one might say that works of art serve as a window that interprets the world. The qualities of the works chosen for this show pro-

þróun. Verkin taka á spurningum um hver við erum, hvernig við forgangsroðum, heiminn sem umlykur okkur, hvernig við hegðum okkur, hvaða áhrif sú hegðun getur haft á umhverfi okkar og samfélag.

Samband manna við náttúruna

Sum verkanna vekja áhorfendur til umhugsunar um samband manns og náttúru. Hvernig nýtum við auðlindir okkar? Hvaða áhrif getur iðjuleysi haft í för með sér, svo sem leti, sinnuleysi eða slóðaskapur? Siðferðislegar spurningar tengjast félagslegum þáttum og ákvörðunum sem oft eru teknar án viðtæks samráðs. Stolt hefur margar birtingarmyndir hjá einstaklingum og í þjóðfélaginu sem heild og hefur oft neikvæð áhrif. Það er mikilvægt að allar ákvarðanir séu byggðar á þekkingu og það metið hvaða áhrif aðgerðir hafa á stað, stund og komandi framtíð. Þá er nauðsynlegt að leggja eigin metnað til hliðar og taka þann tíma sem þarf til að skilja aðstæður áður en næstu skref eru tekin. Leggja ætti áherslu á réttindi allra og ábyrga nýtingu auðlinda. Þeir sem viðhafa slík vinnubrögð vinna í anda auðmýktar, hógværðar og gagnsæis með samkennd, jafnrétti og umburðarlyndi að leiðarljósi. Félagsglegur jöfnuður er grunnur að sjálfbæru samfélagi. Afleiðingar lítið ígrundaðra ákvarðana eru oft illviðráðanlegar og því erfitt að meta hvaða lausnir eru bestar.

Flestir sem ferðast um Ísland hrifast af fegurð, mikilfengleika og fjölbreytileika landslagsins ef þeir gefa sér tíma. En í nútímasamfélagi er margt sem glepur hugann og við gefum okkur oft ekki tíma til að njóta þess sem fyrir augu okkar ber.

Verk **Eggerts Péturssonar** bendir okkur á fegurðina í hinu smáa. Við þurfum oft ekki að ferðast langa leið til að upplifa mikilfengleik náttúrunnar. „Málverk er málverk, ekki blóm. Þó að málverkin mín sýni ákveðnar

voke critical thinking and encourage us to take a stand on the issues discussed, and even demand our participation. Artworks of this kind are well suited to help us understand the issues we face regarding sustainability. The connection between the artworks exhibited and the discussion of single works reveals issues connected to sustainability such as ecology, the environment, equality and philosophy from diverse perspectives. The works raise questions of who we are, what we prioritize in our lives, the world surrounding us and how we behave and the impact our behaviour has on our environment and our society. Artworks that initiate a discussion of the social situation of the individual, the connection between man and nature, attitudes, values and national self-identity or gender roles have the capacity to raise our interest and challenge our perspectives.

Encounters with Nature

Some of the artworks inspire us to think about the connection between man and nature. How do we utilize our resources? What are the consequences of inaction? Inaction can be expressed in laziness, lethargy or sloth leading to a waste of resources. Ethical questions are also deeply connected to social factors that are the foundation of a sustainable society. These factors often relate to arrogant decisions made without consultation and in bad faith. Pride has many expressions, both individually and within society. Decisions are based on knowledge and consideration of the consequences of actions in time, place and for the future. It might be necessary to put personal ambition aside and take the time necessary to understand the situation before embarking on the next steps. These steps could focus on universal rights and the responsible use of resources. Those who practice such methods work in the spirit of humility, modesty, and transparency, guided by empathy, equality and consideration. Equality has many aspects that all have in common that they demand empathy, concern and consideration. But the consequences of ill-considered decisions are often overwhelmingly problem-

blómategundir og ég reyni að vera trúr öllum grasafræðilegum smáatriðum eru þetta ekki blómin sjálf. Mér finnst líka nafn loka á margvíslega tilfinningalega upplifun, það beinir verkinu í ákveðinn farveg þegar ég er að reyna að halda öllu opnu. Það er nóg að fólk þekki blómin í verkum mínum, ég þarf ekki að segja því hvað þau heita og enn síður í hvaða stellingar á að setja sig til að horfa á þau.“ (Eggert Pétursson, 2007)

Listamaðurinn **Rúrí** er gjarnan pólitísk í verkum sínum. Í mörgum verka hennar er henni umhugað um tengsl mannsins við umhverfi sitt og áhrif mannglegra athafna á jörðina. „Mannkynið virðist sífellt vilja sigra náttúruna, en það er ekki til neinn sigur gagnvart jörðinni; það eina sem við getum sigrað erum við sjálf með því að finna eitthvert gullið jafnvægi með umhverfi okkar. Það er eini sigurinn sem er raunhæfur.“ (Rúrí 2012) Verkið *Foss I-IX*, vekur hugrenningar um mikilvægi vatns.

Verk **Ólafar Nordal** *Íslenskt dýrasafn - Skoffín* er byggt á þjóðsögu um óvættinn skoffín sem samkvæmt þjóðtrú er skepna eða afskræmi sem er kynblöndun hunds/kattar og refs. Afkvæmi óskuldra dýra, bastarður sem fólk óttast vegna þess að það er ókunnugt. Í nútímasamfélagi er sambærilegan ótta að finna hjá fólki gagnvart síðum og venjum þjóðarbrota sem við ekki þekkjum. Slíkur ótti kallast rasismi. „Skoffín eru hræðileg dýr sem geta drepit með augnaráðinu einu saman, það er ekkert sætt eða krúttlegt við það.“ (Ólöf Nordal, 2015). Goðsögnin varð síðan að ‘veruleika’ þegar skoffín fæddist á Flateyjardal á Norðurlandi um miðja síðustu öld. Náttúrufræðistofnun ákvað að skera úr um sannleiksgildi skepnunnar með því að rannsaka dýrið sem enn er varðveitt. Beitt var aðferð erfðafræðinnar rétt eins og ef réttarlæknisfræðin væri að skoða meintan glæp eða faðernismál. Við rannsókn á vefjasýnum úr dýrinu frá Flateyjardal var leitað að erfðaefni hunds eða refs. Niðurstaðan var sú að dýrið

atic and therefore it is difficult to determine what might be the best solution.

Most of us who travel around Iceland are dazzled by the beauty, magnificence and diversity of the landscape, if we give ourselves time. In a modern society there is much that absorbs the mind that we often don't give ourselves time to enjoy what we see.

The work of **Eggert Pétursson** highlights the beauty of small things. We often don't have to go far to experience nature's grandeur. „A painting is a painting, not a flower. Although my paintings show certain varieties of flowers and I try to be true to botanical details these are not the actual flowers. I also feel that a title excludes a variety of emotional experiences, it channels the work into a certain direction when I am trying to keep all options open. It's enough that people recognize the flowers in my work, I don't have to tell the viewer what their names are and even less so what frame of mind they should be in to take them in.“ (Pétursson, 2007)

The artist **Rúrí** is often political in her work. In many of her works she is concerned with the relationship between man and his environment and the effects of human actions on the earth. „Humanity seems to be constantly conquering nature, but there is no conquest of the earth: all we can conquer is ourselves by finding a golden balance with our environment. It's the only realistic conquest.“ (Rúrí, 2011) The work *Waterfall I-IX* warns us not to over exploit our water resources that are an all important natural resource.

Ólöf Nordal's work *Iceland Specimen Collection,- Skoffín* is based on a folktale about the mythical monster skoffín, that according to legend is an animal or distortion of an animal, a hybrid between a dog/cat and a fox. People feared the bastard offspring of different species because they were unfamiliar creatures. Similar fears exist in contemporary society towards the traditions and habits of





Rúri

Fossar I-IX / Waterfall I-IX, 2003

Ljósmyndir / Photographs

175 x 175 x 4 cm.

Í eigu listamannsins / Collection of the artist

Eggert Pétursson

Án titils / With out title, 1991

Olía á striga / Oil on canvas

85 x 65 cm

Listasafn Reykjavíkur / Reykjavik Art Museum



Ólöf Nordal
Skoffin, 2005
Ljósmynd / Photograph
116 x 140 cm
Í eigu listamannsins /
Collection of the artist

reyndist vera hundur. Í öllum tilfellum þar sem lifandi skoffín hafa komið til álitá á þeim svæðum heims sem refi er að finna hefur það sýnt sig að þar sé aðeins á ferðinni náttúrulegur breytileiki í hundinum. Með verkinu varpar Ólöf ljósi á málefni líðandi stundar, frávik dýra og manna. Verkið vísar bæði fram og aftur í tíma þar sem það hefur í gegnum aldirnar verið uppspretta þjóðsagna Íslands. Fyrr á öldum var fólk hrætt við vansköpuð dýr, taldi þau af hinu illa. Í verkinu vísar Ólöf líka til samskipta manns og náttúru og áherslna mannsins á að reyna að ná tökum á náttúrunni. Í gegnum tíðina hefur Ólöf rannsakað fjölbreytt tilfelli frávíka sem eiga sér stað við eðlilegar aðstæður. Með athugunum sínum leggur hún áherslu á margbreytileika náttúrunnar sem er viðkvæm fyrir inngrípi mannsins. Einnig er áhugavert að velta fyrir sér hvort við viljum frekar trúá sögunni sem lifði á Flateyjardal eða erfðafræðinni sem er búin að afsanna ímyndunaraflíð, goð-

ethnic minorities that are unfamiliar to us. Such fear equals racism. „Skoffín are terrible animals that can kill with their gaze. There is nothing cute or sweet about them.“ (Ólöf Nordal, 2015) The myth then became a reality when real skoffín were born in Flateyjardalur in the North sometime around the middle of the 18th century. The Icelandic Institute of Natural History decided to verify the truth of the tale by examining the conserved animal. Methods of DNA testing were used as in the case of criminal pathologists investigating an intended crime or paternity suit. DNA testing of the animal from Flateyjardalur was aimed at discovering the DNA of a dog or a fox. The result was that the animal proved to be a dog. In every instance of skoffín being detected in areas of the world inhabited by foxes it has been proven that this is only a case of natural genetic variations in the animal. In this work, Ólöf illuminates contemporary issue surrounding aberrations in humans and animals. The work invites both past and future references,

sögulegan hlut sem heldur samt áfram að vera til þó að hann sé bara til í huga okkar.

Gjörningaklúbburinn hefur einnig velt fyrir sér inn-gripi mannsins. Í verkunum *Þróun* og *Háalof* fá áhorf- endur tækifæri til að velta fyrir sér að hve miklu leyti maðurinn hefur fjarlægst uppruna sinn. Verk Gjörningaklúbbsins fjalla oft um félags- og menningarlega þætti, gjarnan samspil manns og umhverfis, þar sem Gjörningaklúbburinn hefur skoðað hnattvæðingu og poppmenningu. Listamennirnir nota efnivið og aðferðir sem oft eru frekar tengdar konum s.s. hekl, saum og vefnað þar með taldar nælonsokkabuxur. „Um leið og okkur finnast nælonsokkabuxur vera ótrúlega heillandi og merkilegt verkfræðilegt fyrirbæri þá eru þær líka dæmi um það hvernig maðurinn reynir að 'lagfæra' eða 'fegra' náttúruna t.d. með því að framleiða nælonsokkabuxur sem er ætlað að ýta rassinum upp og maganum inn. Nælonsokkabuxur eru fjöldaframleiddar, á þær koma lykkjuföll og þær endast því ekki mjög lengi sem slíkar en við lengjum lífdaga þeirra með verkunum okkar. Við erum líka í sambandi við framleiðanda sem lætur okkur fá afgang eða gallaðar brækur. Nælonið á uppruna sinn í olíu þannig að þær eru líka okkar olíulitir ef svo mætti segja.“ (Gjörningaklúbburinn, 2015)

Það tekur olíu langan tíma að myndast, sé of mikið tekið af olíu úr jörðu er gengið á náttúruauðlindina og hún klárast á endanum. Nælon eins og annað plast brotnar mjög seint niður í náttúrunni og úrgangurinn skapar vandamál. Gjörningaklúbburinn byggist á samvinnu og mjög lýðræðislegum vinnubrögðum þar sem ekkert er honum óviðkomandi. Samvinna er forsenda þess að samfélög geti þróast í átt að meiri sjálfbærni.

as the idea of malformation has through the ages been a source of Icelandic folktales. In past centuries people were afraid of deformed animals and considered them of evil origin. In the work, *Ólöf* also points to the exchange between man and nature and man's efforts to control nature. In the past, *Ólöf* has explored other cases of malformation through natural circumstances. With her observations she emphasizes the diversity of nature and its sensitivity to the interference of man. It is also of interest to ponder whether we would rather believe the myth that flourished in Flat-eyjardalur, or the science of genetics that has obliterated our flights of fantasy on this mythical being that continues to exist even if only in our minds.

The Icelandic Love Corporation has also explored the problem of man's interference in the natural environment. In the work *Attic and Evolution*, we are given a chance to reflect on how far man has come from his origins. The work of the artist group is often focused on social and cultural factors, in which context the Icelandic Love Corporation has looked at globalization and pop culture. In their works, the artists often point at feminine factors and to accentuate these they use materials and methods often more connected to women such as crocheting, sewing and textiles. „While we think nylon stockings are an incredibly charming and important engineering feat they are also an example of how man tries to 'fix' or 'beautify' nature, for example, by producing stockings meant to push the butt up and the stomach in. We are also in touch with a producer who gives us leftover or faulty stockings. The nylon is derived from oil so that you might say that the stockings are our oil paints.“ (ILC 2015) In the natural environment the transformation of biomass to oil is a lengthy process.

Overharvesting of oil results is an unsustainable use of natural resources. Like other plastic material nylon takes a very long time to break down and the waste creates problems.



Gjörningaklúbburinn

Próun / Evaluation, 2010

Ljósmyndir, krossviður / Photographs, plywood

183 x 550 x 40 cm

Í eigu listamannsins / Collection of the artist

Áhrif manns á náttúruna og umhverfið

Í verkinu *Pú hefur andlit með útsýni* eftir **Þorgerði Ólafsdóttur** er hugleiðingum varpað fram um reynslu og upplifanir af ferðalögum og stöðum. Á undanförmum árum má sjá hvernig valdir staðir á Íslandi hafa verið nýttir til markaðssetningar á ferðamennsku og náttúrunni. Hraði samfélagsins er mikill og oft virðist sem við verðum að komast yfir allt strax. Ferðamenn þeysast um landið til að sjá alla áhugaverðu staðina. Andlitsmyndirnar eru samklipp úr póstkortum sem Þorgerður notar til að túlka viss persónueinkenni vina sinna sem sátu fyrir. Titill verksins kemur úr lagi hljómsveitarinnar Talking Heads, *This Must Be the Place*, frá árinu 1983 en í laginu koma fyrir ljóðlínurnar „Out of all those kinds of people, you’ve got a face with a view.“ Verkið getur líka vakið spurningar varðandi aukinn ferðamannaíðnað og þau áhrif sem aukinn ágangur getur haft á náttúruna. „Ofgnótt mynda af náttúrunni gerir það að verkum að maður fer að spinna upp rómantíska fantasíu af ákveðnum stöðum. Stöðum sem eiga heima í vísindaskáldsögum eftir Jules Verne og William Morris. Þessi eyja er uppspuni, en samt viltu trúá hverju kennileiti og lýsingarorði.“ (Þorgerður Ólafsdóttir, 2015)

Í verkunum *Leiðarendi* og *(Ó)fyrirséð* eftir **Ásdís Spanó** hefur listamaðurinn þróað eigin vinnuaðferðir í átt að sjálfbærri efnisnotkun. Í stað þess að nota hefðbundin þurrkefni og olíu sem er í eðli sínu neikvæð fyrir náttúruna nýtir hún blandaða tækni með fundnum og umhverfisvænni efnum. Á sama tíma veltir hún líka fyrir sér hvaða ófyrirsjáanlegu afleiðingum við stöndum frammi fyrir vegna þeirra áhrifa sem við höfum á náttúruna. „Línurnar tengi ég gjarnan við tímann og þann marglaga veruleika sem einkennir borgarmynd hins vestræna heims. Línulaga láréttir fletir þræða sig í gegnum lífræna áferð myndflatarins og sameinast

This group of artists operates according to a democratic framework without rules and where nothing is beyond their consideration.

Man’s Impact on Nature and the Environment

Þorgerður Ólafsdóttir’s work, *You have a face with a view* (2011) shows how outside market forces have marketed chosen areas of Iceland. Society moves at a fast pace and often it feels like we must obtain everything at once. The portraits are a collage of postcards that Þorgerður uses to interpret the model’s character traits. The work’s title comes from a Talking Head’s song, *This Must Be the Place* from 1983, but the song includes the lyrics “Out of all those kinds of people, you’ve got a face with a view. The work can also raise questions about the fast growing tourist industry and the effects of increased pressure on the natural environment. “The over abundance of images showing the natural environment encourages people to develop a romantic fantasy of certain sites. Places that belong in Jules Verne and William Morris science fiction narratives. This island is a fantasy but still you want to believe every landmark and every adjective.” (Ólafsdóttir, 2015)

In her work, *(Un)foreseen* (2014), **Destination Ásdís Spanó**, has developed her own working methods for the sustainable use of materials. Instead of using traditional oil paint and oil mediums, which by their nature are polluting for the environment, she uses a mixed technique with environmentally friendly materials. At the same time, she reflects on the unforeseen consequences we face as a result of the impact we have on nature. „I connect the lines to time and the multi-layered reality that characterizes the urban structures of the Western world. Linear horizontal surfaces penetrate the organic texture of the picture plane and merge with it just as man-made environment intertwines with nature.“ (Spanó, 2015)



Þórunn Ólafsdóttir

Þú hefur andlit með útsýni / You have a face with a view, 2011

Ljósmynd Collage / Photographs and collage

41,5 x 31,5 hver / each

Í eigu listamannsins / Collection of the artist



Ásdís Spanó

(Ó)fyrirséð / (Un)foreseen, 2014

Blönduð tækni / mixed media

85 x 55 cm

Í eigu listamannsins / Collection of the artist



Ásdís Spanó

Leiðarendi / Destination, 2014

Blönduð tækni / mixed media

150 x 150 cm

Í eigu listamannsins / Collection of the artist

honum líkt og manngert umhverfi verður samofið náttúrunni." (Ásdís Spanó, 2015)

Revelation (Afhjúpun) eftir **Hrafnel Sigurðsson** sýnir bóluplast liðast um í vatni. Verkið hefur tilvísanir í umbúðamenningu því bóluplast er framleitt til að vernda aðra framleidda hluti. Myndina tók Hrafnel í íslensku stöðuvatni á um 10 metra dýpi. „Á einhverjum tímapunkti ímyndaði ég mér að umbúðirnar af verkinu sjálfu hefðu sogast inn í flötinn og væru þar á floti.“ (Hrafnel, 2014) Mikið magn af plasti er á floti eða marandi í hálfu kafi í höfum heimsins. Mest af þessu plasti endar líklega ferðalag sitt í plastflákunum sem hafa myndast á miðjum úthöfum í grennd við hvarfbaugana, þar sem hafstraumar safna smátt og smátt öllu lauslegu inn á sama svæði. Plast getur valdið miklum skaða í náttúrunni. Stærstur hluti plastneyslu fer í urðun með öðrum úrgangi, og á urðunarstað tekur niðurbrot plastsins nokkrar aldir.

Þegar plast brotnar niður í smærri einingar kemst það auðveldlega inn í fæðukeðjuna. Ýmis eitrefni sem borist hafa út í náttúruna setjast hins vegar gjarnan á litlar plastagnir og gera þannig enn meiri skaða en þau hefðu annars gert. Þetta verk vekur spurningar um eigin neyslu og orsakasamhengi neyslu.

Verk **Rósu Gísladóttur** *Ótti við óvini framtíðarinnar er yfirsterkari gleði minni yfir samtímanum* lýsir ótta listamannsins við þá mengun sem velferðarþjóðfélagið leiðir af sér. „Velferð okkar í nútímanum er dýru verði keypt því að hún felur í sér umhverfisspjöll sem má líkja við óvini sem liggja í leyni í framtíðinni.“ (Rósa Gísladóttir, 2015) Verkið vekur áleitnar spurningar um neysluvenjur okkar.

Í verkum sínum fæst Rósa gjarnan við tvískinnungshátt, þar sem hún skoðar bilið á milli þess sem er einhvers virði og þess sem við metum sem rusl. „Kannski

Revelation by **Hrafnel Sigurðsson** is a photograph of a bubble plastic wraps floating underwater. The work makes references to the culture of packaging. The bubble plastic is produced solely for protecting other manufactured items. Hrafnel took the photographs in an Icelandic lake at about a depth of 10 meters. „At some point, I imagined that the packaging of the artwork itself would have been sucked into the surface of the photograph and remained there floating around.“ (Sigurðsson, 2014) Large quantities of plastic pieces are floating in the world's oceans. Most of this plastic ends up in one of the five major garbage patches drifting in the oceans near the tropics, where the ocean currents gradually collect all loose floating objects in the area. Plastic can cause serious environmental and health risks throughout the food chain. The majority of plastic ends up as landfill with other waste, and it takes plastic in a landfill several centuries to degrade.

Various toxins that have been released into the environment, however, tend to settle on plastic garbage in our environment and do even more damage than they otherwise might. With this work the artist opens our eyes to what is important to us, and inspires us to think about what we need to change. This work raises questions about our consumption and its consequences. What sacrifices are we ready to make for our own consumption? In this work the viewers relate to daily consumption placed in a new context.

Rósa Gísladóttir's work, *The Doubt of Future Foes Exiles My Present Joy*, describes the artist's fear of the contamination of our natural environment caused by the habits of affluent society. "Our current well-being is bought at a high price because it entails environmental disasters that can be likened to enemies lying in wait in the future". The work raises persistent questions about our consumption habits.

In her works, Rósa often explores double standards, where she looks at the gap between what is valuable and what we



Pétur Thomsen

Aðflutt landslag / Imported Landscape, 2010

Ljósmynd / Photograph

112 x 140 cm

Listasafn Íslands / National Gallery of Iceland



Hrafnkell Sigurðsson

Revelation III, 2014

Ljósmynd / Photograph

144 x 96 cm

Gallerí i8 / i8 Gallery

erum við haldin ástar– haturssambandi við umbúðir..
Allt sem nútíminn tekur að láni hjá framtíðinni er í
skuld komandi kynslóða.“ (Rósa 2014)

Neysla er flókið fyrirbæri og sjaldnast við einhvern
einn að sakast. Neyslumynstur þjóðar getur kallað á
kröfur um stóriðju sem talin er þjóna ákveðnum hóp-
um. **Pétur Thomsen** vinnur með það mark sem mað-
urinn hefur sett á umhverfið sökum krafna samfélags-
ins um aukinn efnahagsvöxt og kröfu um aukna raf-
magnsframleiðslu. Í ljósmyndaseríunni *Aðflutt lands-
lag* lýsir hann umbreytingu landslagsins við Kára-
hnjúka. Verkið sýnir á hlutlægan og dramatískan hátt
ummerki mannsins. Sárin eftir jarðýturnar eru stór og
minna okkur á að leyfa náttúrunni að njóta vafans þar
sem hún á sér engar varnir.

Innsetning **Bjarka Bragasonar** samanstendur af vídeó-
verkinu *Það*, pappírverkinu *Á því sem það* og skúlþ-
túrnum *Í því sem það*. Verkið byggist á ís úr Sólheima-
jökli sem fannst í ruslafötu fyrir utan Háskólabíó eftir
vísindaráðstefnu. Ísinn hafði verið notaður til að sýna
fram á hvernig hægt er að lesa tímabil og veðursögu í
honum. Í verkum sínum skoðar Bjarki gjarnan hvernig
gildismat verður til og rannsakar afganga af verðmæt-
um efnum, rústir og leifar. Ísinn skoðaði Bjarki sem hlut
sem er á mörkum þess að vera merkilegt fyrirbæri sem
eina stundina er skoðað sem vísindalegt sönnunar-
gagn sögunnar og tímans, og rusl aðra stundina. Í til-
raun sinni til að nálgast viðfangsefnið skar Bjarki ísinn í
tvennt með heitum hníf. Annan helminginn bræddi
hann á pappír með hitabyssu en hinum helmingnum
sökkta hann í steypublöndu, sem bræddi ísinn með
efnasamskiptum hörðunar.

Verkin á sýningunni horfa á hverfuleika efnisins og
veita áhorfandanum forsendur til að velta fyrir sér ann-
arsvegar orsakasamhengi og hinsvegar óljósum

look at as garbage. „Maybe we have a love-hate relation-
ship with packaging.... Everything taken on loan from the
future is owed to future generations.“ (Gísladóttir, 2015)

Consumption is a complex phenomenon and the culprit is
seldom one person. A country’s consumption pattern can
call for demands for heavy industrialization that is often
seen to benefit certain social groups.

Pétur Thomsen works on the stamp man has put on his
environment due to society’s demands for increased eco-
nomic growth and the demand for more production of
electricity. In his series *Imported Landscape* he describes
the drastic transformation of the landscape around Kára-
hnjúkar. From a subjective and dramatic viewpoint we ob-
serve the tracks man has left. The wounds made by the
bulldozers are large and remind us to allow nature to enjoy
the benefit of the doubt, as it has no defences

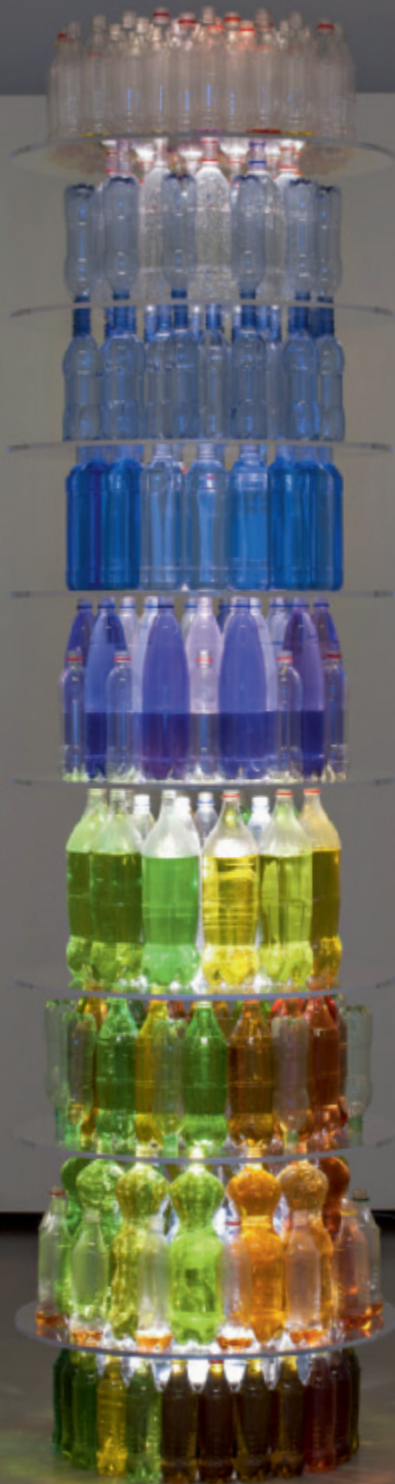
The installation by **Bjarki Bragason** consists of the video *It*,
the paper work *On it as it* and the sculpture *In it as it*. The
work is based on a piece of ice from the glacier Sólheima-
jökull found in a rubbish bin outside the cinema of the Uni-
versity after a scientific conference. The ice had been used
to demonstrate how to use it to read weather periods and
their history. In his artwork Bjarki looks at how values are
created and investigates leftovers of valuable materials as a
larger whole. Bjarki observed the ice as an object that is in
the grey area between being an important scientific
phenomenon used as evidence of time and history or as a
peace of waste. In his attempt to approach the subject
Bjarki cut the ice in two with a hot knife. One half he melted
with a heat gun and the other half he sank in to a concrete
mixture that melted the ice through a coalescing chemical
interaction.

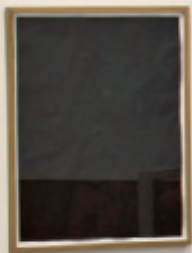
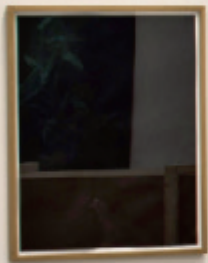
The installation contemplates the insubstantial nature of
the material and encourages us to ponder the chain of
cause and effect on the one hand, and, on the other, the

Rósa Gísladóttir

Ótti við óvini framtíðarinnar
er yfirsterkari gleði minni yfir
samtímanum / The Doubt of
Future Foes Exiles My Present Joy,
2009

Plastflöskur, vatn, blek, Plexigler /
plastic bottles, water, ink, Plexiglas
280 cm á hæð og 70 cm í þvermál/
height 280 cm and 70 cm in diameter
Í eigu listamannsins /
Collection of the artist







Bjarki Bragason

Það / It, 2014-15

Vídeó innsetning / Video installation

Stærð 118 x 245 x 54 cm

Í eigu listamannsins / Collection of the artist

Bjarki Bragason

Á því sem það / On it as it, 2014

Pappír / Paperwork

24 x 70 cm hvor / each

Í eigu listamannsins / Collection of the artist

Bjarki Bragason

Í því sem það / In it as it, 2014

steypublanda / Concrete mixture

24 x 15 cm hvor/each

Í eigu listamannsins / Collection of the artist

Anna Líndal

Vald vitneskjunar / The power of knowledge,
2010

Ljósmynd / chromogenic print

93 x 133 cm.

Í eigu listamannsins / Collection of the artist

sönnunargögnum einhvers atburðar sem hefur átt sér stað og skilið eftir sig mark.

Verkið *Vald Vitneskjunnar* eftir Önnu Líndal ber í titlinum áleitna spurningu sem fær áhorfandann til að velta fyrir sér því valdi og ábyrgð sem fylgir þekkingunni. „Skilningur getur verið margskonar, t.d. leiddi skilningur manna á atómkjörnum til þess að hægt var að 'virkja' kjarnorkuna (1940) og er það dæmi um víxlverkun vísinda og samfélags á tuttugustu öld sem margir vildu að aldrei hefði orðið. Forvitni um umhverfi sitt og þörfin á að fylgjast með því, þekkja það og skilja, gerir okkur hæfari til að lifa af.“ (Anna Líndal, 2015) Þegar fólk lærir og öðlast þekkingu þá tileinkar það sér leiðir til skilnings. Þegar fólk lærir að lifa í sátt og samlyndi við aðra og umhverfið þarf það að vera meðvitað um eigin gildi, hafa færni og þekkingu til að búa með öðrum. Þannig hefur eðli þekkingar margslungið hlutverk í samfélaginu.

Í verkum sínum bregst Anna við ytra áreiti, rannsakar örmáar einingar til að kanna stóra samhengið. Spyr spurninga um orsök og afleiðingu, skoðar hvernig söguleg kúgun speglast í samtímanum og hvernig frumkrafturinn sem gerir lífið að lífi sprettur fram í hversdagsleikanum.

Í verkinu *Má bjóða þér meira?* sýnir Anna Líndal áhugaverða myndlíkingu þess hvernig hversdagsleg athöfn sem fer úr böndunum verður þar með að ógn við ríkjandi kerfi. Í þessu verki gefst okkur tækifæri til að velta fyrir okkur samfélagslegri stöðu kvenna og því regluverki sem daglegt líf stjórnast af. Íslensk gestrisni kemur upp í hugann, græðgi og hvernig neysla getur auðveldlega farið úr böndunum.

uncertain evidence of an event that has taken place and left its mark.

The Power of Knowledge by **Anna Líndal** raises a persistent question, by its very title, that motivates the viewer to ponder the power and responsibility that come with knowledge. „Understanding is a multi-faceted concept. Man's understanding of how to split the atom, for example, brought him to 'harness' nuclear energy (1940), an example of the reciprocity between science and society in the twentieth century that many would have wished had not happened. Curiosity about one's environment and the need to observe it, know it, and understand it, enables us to survive.“ (Líndal, 2015) When we learn and acquire knowledge we develop ways of understanding. As we learn to live in harmony with others and the environment we need to be conscious of our own values and have the ability and knowledge that enables us to live with others. In this way, the nature and role of knowledge in society is complex and multi-layered.'

In her work, Anna responds to external factors, explores the tiniest units to examine the larger whole. She asks questions about cause and effect, looks at how historical authoritarianism is mirrored in our time, and how the primal energy that brings life to our lives surges in our everyday reality.

In the work, *Can I offer you more I & II?* Anna Líndal offers an interesting metaphor for how an ordinary action that breaks its boundaries becomes a threat to the ruling system. In this work we are given an opportunity to ponder the social position of women and the rules by which our daily lives are organized. Icelandic hospitality comes to mind, greed and how consumption can easily spin out of control.



Anna LÍndal

Má bjóða þér meira / Would you like some more, 1995

Ljósmynd / chromogenic print

69 x 39 cm hver / each

Í eigu listamannsins / Collection of the artist

Sjálfsmynd Íslendinga

Verk **Libiu Castro** og **Ólafs Ólafssonar** er hluti af stóru rannsóknarverkefni þar sem listamennirnir skoða félagslegt- og umhverfislegt misrétti og græðgina sem einkennir efnishyggju samtímans. Í verkinu standa listamennirnir tveir fyrir framan fyrsta íslenska álverið. Þeir draga fram siðferðislegt sjónarhorn þar sem áhorfandinn er hvattur til að meta líf og menningu. Gagnrýni á samtímann er einkennandi fyrir flest verka Libiu og Ólafs. Hér nota þau kímni til að benda á mikilvægi félagslegra umbóta og færa þannig áhorfandanum tækifæri til gagnrýninar hugsunar varðandi efnahagslegar og pólitískar áherslur á Íslandi, þar með talinn þann umhverfiskostnað sem hlýst af nýtingu Íslendinga á vatnsafla.

Icelanders and Self-Identity

Libia Castro & Ólafur Ólafsson *Untitled (Portrait of the artists wearing the Icelandic women's costume; peysuföt and upplutur)* forms part of a large research project in which the artists make references to social and environmental injustice and the greed that characterizes today's consumer culture. The work elicits an ethical perspective where we are encouraged to reflect on life and culture in connection with an emphasis on heavy industry in Iceland. In the work, the two artists stand in front of the first Icelandic aluminium plant. They reflect on the cost to the environment resulting from harnessing natural sources to produce electricity sold below market rate to heavy industry. Heavy industry is not only a threat to the country's natural environment, but also to its culture and values. Criticism of our times is characteristic of most of Libia and Ólaf's work. Here



Libia Castro & Ólafur Ólafsson

Án titils (Portrett af listamönnunum íklæddum íslenskum þjóðbúningum kvenna; peysufötum og upphlut) / Untitled (Portrait of the artists wearing the Icelandic national women's costume; peysuföt and upphlut), 2000/06
Ljósmynd / Photograph, 50 x 75cm, Listasafn Íslands / National Gallery of Iceland

Verkið *Íslenskir fuglar* eftir **Bryndísi Snæbjörnsdóttur og Mark Wilson** býður upp á hugleiðingar um eðli flokkunarkerfa. Hvernig sumir eru innlimaðir og boðnir til þátttöku og aðrir eru alltaf sem óboðnir gestir. Þetta á bæði við í samböndum manna og dýra. Verkið vekur gagnrýnar vangaveltur um tregðu mannsins til að breyta. Svo virðist sem nýjungar skapi ótta á sama tíma og hið framandi er spennandi. Verkið hefur sterka skírskotun til þjóðernishyggu og gefur áhorfendum forsendur til að velta fyrir sé spurningum um

they use humour to highlight the importance of social reform and thus provide us with an opportunity to exercise critical thinking concerning economic and political issues in Iceland.

Bryndís Snæbjörnsdóttir & Mark Wilson's work, *Icelandic Birds* offers observations on the nature of categories and systems. How some things are easily categorized and invited to participate in a system while others are treated as uninvited guests. This is true both for human and animal relationships. The work invites analytical reflection on man's

þróun samfélagsins og auknum áherslum á goðsögnina „hrein þjóð“.

Innetningin samanstendur af uppstoppuðum fuglum úr íslenskri náttúru og veggspjaldi með framandi fuglum sem upprunalega koma frá heitari svæðum en á undanförnum árum hafa verið fluttir inn á íslensk heimili sem gæludýr. Áhugavert er að skoða verkið í ljósi þess hvernig hugmyndir um þjóðir og þjóðernishyggju hafa þróast í fortíð og nútíð, og velta fyrir sér hvað framtíðin eigi eftir að bera í skauti sér. Hinu alþjóðlega er teflt á móti því staðbundna, náttúrunni móti menningunni og því samþykkt á móti hinu forboðna. Hugleiðingar um uppruna gæludýranna fá okkur til að velta fyrir okkur hvenær maður verður Íslendingur. Öll eiga innfluttu gæludýrin sér fasta búsetu á Íslandi, jafnvel í margar kynslóðir, á meðan margir af „íslensku fuglunum“ eru farfuglar sem dvelja hér einungis stuttan tíma á sumrin.

Verk **Óskar Vilhjálmsdóttur** *Bónus* má túlka sem ádeilu á misrétti í samfélaginu. Verkið sýnir kaupmann sem á svo mikið að hann getur gefið til þeirra sem eiga of lítið og þar túlkar Ósk raunverulegan atburð úr íslensku samfélagi. Það er málað eftir fréttaljósmynd í anda áróðursveggspjalda frá byrjun síðustu aldar. Í verkum sínum skoðar hún gjarnan andstæður m.a. hugtök úr viðskiptalífínu; tengsl gróða og taps, góðvildar og græðgi. Ósk nefnir að þetta séu „vúlgar“ orð sem menn vilja helst ekki nota. Í staðinn eru tækni- orð notuð til að fegra hlutina eins og orðin: hagvöxtur, markaðslögmál, eignarhald og kaupmáttur. „Á myndinni minnir Jóhannes í *Bónus* á frelsarann sem er að metta hina fátæku og biskupinn blessar gjörninginn. Uppbygging myndarinnar er eins og um sé að ræða helgistund, með myrkur í bakgrunni og ljósið fellur á gefandann. Þrískipting myndarinnar minnir á helgimynd.“ (Ósk Vilhjálmsdóttir, 2015)

reluctance to change. It seems that innovation causes fear at the same time as the exotic is exciting. The work presents clear references to nationalism and invites us to ponder the directions in which society has developed and the increased emphasis on the myth of the 'pure nation', as well as the emphasis on cultural stability.

In this installation, the artists exhibit stuffed birds from Icelandic nature alongside a poster showing exotic birds whose natural habitat are warmer areas of the earth, but which have been imported into Icelandic homes as pets. It is interesting to approach this work bearing in mind how ideas about nations and nationalism have developed in the past and present, and how they might develop in the future. The international element is set against the local, nature against culture, what is accepted against what is forbidden. Reflecting on the origins of the pets leads us to think about when and how one becomes an Icelander since all these pets have inhabited Iceland, even for many generations, while many of the 'Icelandic birds' are migratory birds that only stay here for short periods at a time.

Ósk Vilhjálmsdóttir's work *Bónus* can be interpreted as a critique of social injustice. In this work she interprets a true event in Icelandic history. It is based on a news photograph and painted in the style of propaganda posters from the beginning of the last century. In her work, Vilhjálmsdóttir often looks at contradictions, such as concepts from the business world and the connection between profit and loss – goodness and greed. She notes that these are 'vulgar' concepts people like to avoid using. Instead we use technical words that embellish reality, such as economic growth, laws of the market, ownership and consumer power. In her work *Bónus*, her subject matter is capitalist power and we are given cause to raise questions about the motivations behind charity. The work shows a merchant who has so much that he can give to those who have too little. In this sense it is worth asking why some people have too much and others have too little. In this image, the merchant in





Bryndís Snæbjörnsdóttir & Mark Wilson

Íslenskir fuglar / Icelandic Birds, 2008

Innsetning / Installation

Í eigu listamannanna / Collection of the artists

Eigendur fugla / birds borrowed from:
Byggðasafn Árnessýslu – náttúrugripasafn,
Grunnskólinn í Hveragerðim Náttúrufræðistofa
Kópavogs og Náttúrugripasafn Borgarfjarðar

Ósk Vilhjálmsdóttir

Bónus, 2009

Olía á striga / Oil on canvas

180 x 120 cm

Í eigu listamannsins / Collection of the artist

Spessi

Vopn byltingarinnar / Weapons of the Revolution, 2010

Ljósmyndir / Photographs

58 x 78 cm hver / each

Listasafn Reykjavíkur / Reykjavik Art Museum

Við getum haft áhrif

Sjálfbærni nær yfir mjög breitt svið og því er erfitt að gera sér grein fyrir því hvort verið sé að stíga skref í rétta átt auk þess sem vandamálin eru illviðráðanleg eins og áður var nefnt. Það er mikilvægt að allir velti því fyrir sér hvernig þeir geti látið sig málefnið varða. Í sjálfbæru samfélagi verða íbúarnir að vera virkir; þekkja og vera meðvitaðir um gildi, viðhorf og tilfinningar sínar gagnvart hnattrænum áhrifum okkar og jafnræði allra jarðarbúa.



Bónus reminds us of the savior feeding the poor while the bishop blesses the event. The image is constructed as if it were portraying a sanctified moment, with its dark background and light focused on the giver. Its division into three parts recalls the structure of religious images.

We Can Make a Difference

Sustainability is a broad concept, and it is therefore difficult for all of us to understand whether steps in the right direction have been taken while the problems at hand can seem overwhelming. It is important that we all reflect on why we



Í myndaröð sinni *Vopn byltingarinnar* sýnir **Spessi** í anda kyrralífsmynda myndir af hversdagslegum heimilisáhöldum, pottum, pönnum, sleifum og kötlum, sem mótmælendur notuðu í búsáhaldabyltingunni, í þeim tilgangi að tjá sig um misrétti borgaranna. Vopnin endurspeglu þá einstaklinga sem þeim beittu og því má segja að ljósmyndirnar séu portrettmyndir. Búsáhaldabyltingin var vikuleg, jafnvel dagleg, mótmæli félagslegra aðgerðarsinna sem hófust eftir bankahrunið á Íslandi haustið 2008 og héldu áfram árið 2009. Verkið er því einnig á sama tíma raunveruleg heimild um atburðina og dregur þannig fram óvænta sögu-

should and how we can concern ourselves with this issue. How can we create a society based on mutual responsibility? In such a society the inhabitants must take action, and know and be conscious of their values, attitudes, and feelings with regard to our global impact on the environment, as well as the equality for all the planet's inhabitants, nature and the environment, equality and diversity, well-being and public health, economic development and future vision.

In his series *Weapons of the Revolution* **Spessi** uses the style of the still life to show everyday objects like pots,



lega merkingu hversdagslegra hluta í samhengi mót-
mæla sem beindust gegn hégómadyrkun.

Verkið *Krossarnir hans Skúla, allt um kring* eftir **Ást-
hildi Jónsdóttur** sýnir hljóðlátari áhrif einstaklingsins.
Innsetningin sýnir Skúla Gunnlaugsson að störfum en
hann hefur smíðað hátt í fimm hundruð ljósakrossa
eftir að hann hætti búskap. Krossana hefur hann gefið
einstaklingum sem búa allt í kringum Ísland og víða
erlendis. Ljósmyndirnar sýna krossana í sínu hvers-
dagslega umhverfi víðsvegar um landið. Með ljósinu
vill hann stuðla að friði sem er grunnforsenda farsæld-

pans, spatulas and kettles that protesters used in the
Kitchenware Protests in order to express the injustices that
the citizens of this country have to live with. The Kitchen-
ware Protests rebelled against the ruling powers in society.
The weapons reflect the individuals who wielded them, and
therefore the photographs can be regarded as portraits.
The weekly, even daily, protests were spurred by social acti-
vists in the aftermath of the banking crash in Iceland in the
fall of 2008, and they continued into 2009. The series is
therefore also a real source on these events and it
accentuates the unexpected and historic meaning of
everyday things in the context of protests against the
worship of vanity.



Ásthildur B. Jónsdóttir

Krossarnir hans Skúla, allt um kring / Skúli's Crosses, All Around, 2015

Vídeó og ljósmynda innsetning / video and photo installation
Í eigu listamannsins / Collection of the artist

ar í heiminum. Friður á sér margar myndir sem fela í sér að vera sanngjarn, sýna umburðarlyndi og gagnkvæma virðingu. Von hans með friðarljósinu er að saman getum við stuðlað að því að finna nýjar og skapandi leiðir til að efla skilning, vináttu og samvinnu gagnvart undrum heimsins sem okkur ber að vernda og taka sameiginlega ábyrgð á, þar sem virðing fyrir náttúru og manneskjum er höfð að leiðarljósi.

Innsetning **Hildar Hákonardóttur** veitir áhorfandanum tækifæri til íhugunar um sömu málefni. Verkið byggist á náttúrunni og þeirri orku sem henni tilheyrir. Heimur-

Ásthildur Jónsdóttir's work *Skúli's Crosses, All Around* shows the quiet influence an individual can have on his environment. The installation shows Skúli Gunnlaugsson at work. Skúli has crafted almost five hundred light crosses since he retired from farming. He has given the crosses to individuals all around Iceland and some abroad. The photographs show the crosses in their ordinary context all over the country. With the lights he wants to work towards peace, which is the necessary foundation for well-being in the world. Peace has many aspects such as fairness, tolerance and mutual respect. With the peace light it is Skúli's hope that we unite in working towards finding new



Hildur Hákonardóttir

Tíleinkað Empedociusi / Homage to Empedocius, 2015

Innsetning/ Installation

Í eigu listamannsins / Collection of the artist

inn er íverustaður stöðugar gerjunar, ígrundunar, tilviljana, mistaka og úrvinnslu. Með því að beina orku okkar að hinu jákvæða, staldra við og íhuga höfum við forsendur til að sýna þor, getu og vilja til að láta náttúruna njóta vafans. „Fyrir um 2500 árum bjó á hinni föggu nýlendu Grikkja á Sikiley heimspekingurinn Empedocius. Hann formaði kenninguna um höfuðskepnurnar fjórar þótt talið sé að hugmyndin sé eldri. Þær voru eldur, loft, vatn og jörð og fylgifiskar þeirra þurrt, vott, kalt og heitt. Empedocius sló á léttu strengi og setti fram einfalda jöfnu: vatn + loft + jörð + eldur = héri. Trúfræðingar bæta efnisleysunni, andanum við. Ég býð gestum að setjast á trjádruðana og íhuga hvernig menn komust að þeirri niðurstöðu að umheimurinn væri samsettur úr þessum fjórum eindum auk andans. Eða erum við að ferðast inn í nýja heima þar sem þessi öfl eða vægi þeirra muni breytast?“ (Hildur Hákonardóttir, 2015)

Tengsl nútíðar, þátíðar og framtíðar

Verk **Hildar Bjarnadóttur** eru gjarnan byggð upp af hefðbundnum vinnuaðferðum kvenna. Í verkinu *Endurgjöf* eru ljósmyndir af fjórum vettlingum sem Hildur þrjónaði handa ömmu sinni úr íslenskri ull sem er handlituð með litum sem Hildur vann úr plöntum sem amma hennar gróðursetti á landskika í Hvalfirði. „Garðurinn er bæði hugmyndaleg og efnisleg uppspretta fyrir þetta verk. Ég vinn liti úr plöntunum sem amma gróðursetti á landskikanum. Plönturnar og liturinn úr þeim eru tenging við ömmu mína þar sem hún gróðursetti þær og hlúði að þeim í tugi ára.“ (Hildur Bjarnadóttir, 2015) Heiti verksins speglar í raun endurgjöf Hildar til ömmu sinnar sem kenndi henni að þrjóna og þrjónaði fyrir hana vettlinga en þegar amman var hætt að þrjóna snérist þetta við og Hildur þrjónaði og gaf henni vettlinga. Verkið *Án titils* vísar því í uppruna Hildar og samband hennar við ömmu sína þar sem ljósmyndirnar sýna þær hjálpa hvor ann-

and creative ways to encourage understanding, friendship and co-operation towards the wonders of the world, which we have a duty to protect, and, guided by respect for nature and people, take mutual responsibility for our environment.

Hildur Hákonardóttir's installation provides us with the opportunity to reflect on the same issues. The work is based on nature and its inherent powers. The world is a place of constant ferment, reflection, coincidence and processes. By directing our energies to the positive, staying still and reflecting we give ourselves the tools we need to exhibit courage, ability and will to give nature the benefit of doubt. „Around 2500 years ago, on the beautiful Greek island of Sicily, lived Empedocius the philosopher. He formulated the theory of the four elements, although the original idea is considered to predate him. The elements were fire, air, water and earth and their companions, dryness, humidity, cold and heat. Humour was a part of Empedocius's philosophy and presented a simple equation: water+air+earth+fire=a hare. Religious scholars add one more intangible element: the spirit. I invite viewers to sit down on the tree trunks and contemplate how people concluded that the universe was composed of these four elements in addition to the spirit. Or are we travelling into new worlds in which these powers and their value will change?“ (Hákonardóttir, 2015)

The Relationship between the Present, Past and the Future

Hildur Bjarnadóttir's work is often based on women's traditional work methods. Her work *Giving Back* portrays photographs of four pairs of mittens that Hildur knitted for her grandmother in Icelandic wool and hand dyed with colours that Hildur derived from plants her grandmother had planted on her piece of land in Hvalfjörður. „The garden is both a conceptual and material source for this work. I process colours from the plants that my grandmother





Hildur Bjarnadóttir

Endurgjöf / Regive, 2007-09

Ljósmyndir / Photographs

43 x 43 cm hver / each

Í eigu listamannsins / Collection of the artist

Hildur Bjarnadóttir

Án titils / Without title, 2009

Ljósmyndir / Photographs

22.5 x 32.5 cm hvor / each

Í eigu listamannsins / Collection of the artist

Guðrún Tryggvadóttir

Aldaklukka / Clock of Centuries, 2014

Olía, gull og aska á striga /

Oil, gold and ash on canvas

200 x 200 cm

Í eigu listamannsins / Collection of the artist

arri við að þrjóna, fyrst ömmuna hjálpa Hildi og svo Hildi að hjálpa ömmu sinni.

Guðrún Tryggvadóttir sýnir í verkinu *Aldaklukka* tengslin milli kynslóða. Með því að miðla milli kynslóða skapast forsendur fyrir samábyrgt þjóðfélag. Það felst í því að þroska hvern einstakling sem virkan borgara. Með því að endurmeta og halda í heiðri þá þekkingu og þau gildi sem skapa grunnforsendur fyrir tilfinningu okkar gagnvart umhverfi okkar og samferðafólki. „*Aldaklukkan* er myndræn framsetning tímans og tilraun til að sýna endurnýjun kynslóðanna í beinan kvenlegg. Formið er klukka, hver hringur er ein öld og einstaklingar kvenleggsins staðsettir á fæðingarári sínu svo langt sem heimildir ná eða aftur til ársins 1685. Næst okkur í tíma er dóttir mín fædd 1988, svo ég 1958 þá móðir mín 1938 og svo koll af kolli aftur um aldir. Að jafnaði þrjár kynslóðir á öld.“ (Guðrún Tryggvadóttir, 2015)

Þáttökulist

Þáttöku- eða venslalist gengur út frá mannlegum samskiptum og félagslegu samhengi listsköpunar. Þáttökuverkin á sýningunni eiga það sameiginlegt að velta upp spurningunni hver sé höfundur verksins.

Í gjörningi sínum *Samferða* vinnur **Gunnús Ýr Finnbogadóttir** með tímann. Þó svo að áhorfandinn ímyndi sér að verkið sé óvirkt þegar hann er ekki á staðnum þá lifir verkið í líkama þátttakandans. Upplifun þátttakandans lifir bæði fyrir og eftir þáttöku hans í verkinu. „Líkamar þátttakendanna eru ekki aðeins til í rýminu (rútnni) heldur líka í tíma og í ferðalaginu tengist stund stefnumótsins við stundirnar fyrir og eftir. Þetta gefur möguleika á því að skapa sögu vegna þess að það eru ekki allir hlutar verkens aðgengilegir samstundis, eins og til dæmis í höggmynd.“ (Gunnús Ýr Finnbogadóttir, 2015)

planted on her land. I look at the plants as a connection to my grandmother as she planted them and cared for them for decades.“ (Bjarnadóttir, 2015) The work's title mirrors Hildur's giving back to her grandmother who taught her to knit and knitted mittens for her. When her grandmother stopped knitting this tradition was reversed and it was Hildur who knitted and gave her mittens. The work *Without title* makes references to Hildur's origins and her relationship with her grandmother, but the photographs portray the two of them helping each other to knit.

In *Clock of Centuries* **Guðrún Tryggvadóttir** demonstrates the connections between generations. Communication between generations is the building block for a society of shared responsibilities. This entails allowing each individual to grow into a functional citizen by re-evaluating and honouring the knowledge and values that underpin our feelings towards our environment and our peers. „*The Clock of Centuries* is a visual presentation of time and an attempt to demonstrate regeneration through direct female descent. The form is a clock; each circle is one century and the individuals of the female line placed in their birth years as far as records reach, or to the year 1685. The closest to us in time is my daughter, born in 1988, followed by myself in 1958 and my mother in 1938 and thus it proceeds further back. On average these equals three generations in a century.“ (Tryggvadóttir, 2015)

Participatory Art

Participatory or relational art departs from relationships between humans and the social context of creating art. The participatory artworks in the exhibition all have in common that they raise the question of who is the author of the work.

In her participatory installation *Co-Traveller* **Gunnús Ýr Finnbogadóttir** explores the concept of time. While we imagine that the work ceases to function when we are not present the work lives on in the body of the participant.



Gunndís Ýr Finnbogadóttir

Samferða / Co-travelers, 2015

Gjörningur / Performance

Rútuferð á opnun sýningarinnar *Ákall*, þar sem sýningargestum bauðst að fara samferða einstaklingum sem sækja félagsmiðstöðina Hæðargarð 31, Reykjavík. / Bus tour to the opening of this exhibition. Museum visitors were invited to accompany people who attend the senior-center Hæðargarður 31, Reykjavík.

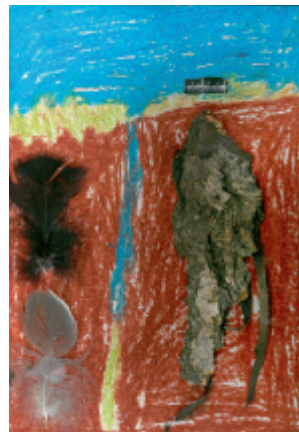
Í verkinu skoðar Gunnþís hugmyndir þátttakendanna út frá menningarlegu minni, ferðalagi og samtali. Verkið felst í ferðalagi þátttakendanna á milli staða, frá Reykjavík til Hveragerðis. Verkið er upplifun þátttakendanna en með því móti spyrnir hún gegn efnishyggi og veltir á sama tíma upp spurningum um safneignir og hvaða stað efnislaus verk eiga í þeim.

Bókverkið *Okkar náttúra - mínar óskir fyrir framtíðina* sýnir myndgerðar óskir fyrir komandi kynslóðir sem sunnlensk ungmenni unnu undir stjórn **Ásthildar B. Jónsdóttur**. Með því að bjóða fólki að taka þátt í listinni er verið að stuðla að því að listin sé virkur þáttur í lífi þess og leið fyrir hvern og einn til að skoða lífsviðhorf sitt. Hlutverk þessa verks á sýningunni í Listasafni Árnesinga er að skapa forsendur fyrir samtal á milli ungmennanna og gesta safnsins um sýninguna í heild sinni. Þessi hugmynd er í anda heimspekingsins Bourriaud sem útskýrir listræna iðkun sem ferli sem feli alltaf í sér tengslamyndun. Bókverkið er listrænn vettvangur til að efla áhuga okkar allra á þeim þáttum sem betur mega fara í samfélagi okkar og stuðla að sjálfbærni. Með bókverkinu er nemendum gefinn möguleiki á að tjá óhindrað skoðanir sínar, þar sem hver og einn tekur afstöðu til mála með því að hlusta, ígrunda, leita raka og meta rök. Sex listamenn sem stunda nám í listkennslufræðum við Listaháskóla Íslands tóku þátt í þremur af vinnusmiðjunum með sunnlensku ungmenninum.

The participant's experience lives on, both before and after participation in the work. „The bodies of the participants do not only exist in the space (the bus) but also in time and in the journey and in the moment of the encounter with the moments before and after. This provides the opportunity to create a narrative because not all parts of the work are accessible at the same times, such as in a work of sculpture for example.“ (Finnbogadóttir, 2015)

In the work Gunnþís looks at the participants' ideas from the perspective of cultural memory, travel and dialogue. The work builds on the participants' journey between Reykjavík and Hveragerði. The work is the participant's experience and in this way Gunnþís opposes materialism and at the same time raises questions on museum holdings and the place of artwork that has no material substance in museums.

The book-work *Our Nature – My Wishes for the Future* shows visualized wishes for future generations created by youth from the South of Iceland under the supervision of **Ásthildur B. Jónsdóttir**. By inviting people to take part in the project the aim is to foster a sense that art can be a dynamic part of our lives, and to provide a lens through which each and every one of us can examine our perspectives on life. The aim of including this work in the exhibition at the LÁ Art Museum is to create conditions for a dialogue between the young people and museum guests on the exhibition as a whole. This idea is inspired by the philosopher Bourriaud who sees artistic practice as a process that always entails making connections between people. The book-work is meant to create a space in which art can fuel our interest in those elements of our society that might be improved, and which improvement might lead to sustainability. With participating in this work, students are given an opportunity to freely express their opinions, allowing each and every one to develop his/her position on issues by listening, reflecting, exploring and assessing arguments. Pre-service art teachers from the Iceland Academy of the arts took part in the workshops.



Hvernig getur þú haft áhrif? • Hvernig geta listaverk fengið áhorfendur til að skoða málefni sjálfbærni frá nýjum hliðum? • Er náttúrunni fórnafé í þágu hagvaxtar? • Hver er hvati örlætis? • Hver eru tengsl þekkingar, staðar og stundar? • Hvernig getum við brugðist við breytingum í umhverfi okkar? • Eru viðbrögð okkar við vísindalegum uppgötvunum nægilega hröð? • Hvaða áhrif hefur lífsmynstur okkar? • Hvað finnst okkur eðlilegt að kaupa, endurnýja og farga? • Hverju erum við tilbúin að fórna fyrir eigin neyslu? • Hversu mikla „gestrisni“ viljum við sýna erlendum iðnjöfrum er þeir falast eftir ódýru rafmagni? • Hver ber ábyrgð á sjálfbærni? • Hvað er gildi? • Hvenær erum við að hagnast og hvenær erum við að tapa? • Hvernig getum við skapað samábyrgt þjóðfélag?

How can you make a difference? • How can artwork encourage us to approach issues of sustainability from new perspectives? • Is nature making sacrifices for economic growth? • What is the connection between knowledge, place and time? • How can we respond to changes in our environment? • Do we respond rapidly enough to scientific discoveries? • What impact does our lifestyle have on the natural environment? • What do we find natural to buy, renew and destroy? • What sacrifices are we ready to make for our own consumption? • How much “hospitality” do we want to show foreign industrialists when they seek cheap electricity? • Who is responsible for sustainability? • What is value? • When are we profiting and when are we losing? • How can we create a society of solidarity?



Getur okkar á nátturuna?

Hver er hvatí örlætis?



Hver ber ábyrgð á sjálfbærni?

Hvernig getum við skapað samúþing? [Sjöttísiag?]

Getur þú skapað myndverk sem fær áhorfendur til að þruga málfrétt sjálfbærni?





Ásthildur B. Jónsdóttir

Okkar náttúra - mínar óskir fyrir framtíðina /
Our nature – My Wishes for the Future, 2014–15
Þátttökuverk / Participatory work

Sýningarstjóri / curator:

Ásthildur B. Jónsdóttir (1970) er lektor við listkennsludeild Listaháskóla Íslands. Hún er einnig doktorsnemi við Háskóla Íslands og háskólann í Rovaniemi Finnlandi. Í doktorsverkefni sínu skoðar hún þá möguleika sem samtímalist veitir menntun til sjálfbærni. Í verkum sínum leggur hún áherslu á hvernig menning og vinna með gildismat styður sjálfbæra þróun og menntun til sjálfbærni á öllum stigum, bæði í formlegu og óformlegu samhengi. Ásthildur hefur MA-gráðu frá New York University, The Steinhardt School of Culture, Education, and Human Development og MA-gráðu í listkennslufræðum frá Háskóla Íslands.

Ásthildur B. Jónsdóttir (1970) is an assistant professor at the Faculty of Art Education, Iceland Academy of the Arts. She is also a PhD student at the University of Iceland for a joint degree as doctor of art at the University of Lapland Rovaniemi. The subject of her thesis is the potential of contemporary art in education for sustainability. Her research interests include arts and cultural movements that support sustainable development and Education for Sustainability at all levels, within both formal and informal contexts. She has an MA degree from New York University, The Steinhardt School of Culture, Education, and Human Development and MEd degree from the University of Iceland

Listamenn / artists:

Anna Línal (1957) Anna Línal útskrifaðist frá Myndlista- og handíðaskóla Íslands árið 1985 og lauk framhaldsnámi frá The Slade School of Fine Art í London árið 1990 og MA í Listransóknum frá St Lucas, University College of Art & Design, Antwerpen 2012. Auk fjölda innlendra og erlendra sýninga tók Anna Línal þátt í Kwangju Biennialnum, *Man + Space* í S- Kóreu 2000, sýningarstjóri René Block. Istanbul-tvíæringnum 1997, *on life, beauty, translation and other difficulties*, sýningarstjóri Rosa Martinez og alþjóðlegri myndlistarsýningu Listahátíðar í Reykjavík 2005 og 2008. 2012 var Anna með einkasýningu í Listasafni ASÍ *Kortlagning hverfuleikans* og *Samhengissafnið / Línur* í Harbinger 2014.

Anna Línal var prófessor við myndlistardeild Listaháskóla Íslands frá árinu 2000 - 09.
www.annalindal.com

Anna Línal (1957) studied at the Icelandic College of Art and Crafts and completed her postgraduate studies at the Slade School of Fine Art in London in 1990. In 2012 she finished MA in Artistic Research from St Lucas, University College of Art & Design, Antwerp. Since 1990 she has been active in numerous solo and joint exhibitions in Iceland and abroad, she took part in the Istanbul Biennial in 1997, *on life, beauty, translation and other difficulties*, curated by Rosa Martinez. The Kwangju Biennial, *Man + Space*, South Korea in 2000, curated by René Block and the Reykjavík international Art Festival 2005 and 2008. Línal's latest solo exhibitions are *Mapping the impermanence* at the ASI Art Museum and *Context Collections / Lines*, Harbinger, Reykjavík. Línal was a Professor in Fine Art at the Iceland Academy of the Arts in 2000 – 09.

Bryndís Snæbjörnsdóttir (1955) og **Mark Wilson** (1954), hafa starfað saman frá árinu 2001. Verk þeirra, einkennast af norrænum áherslum, þar sem þau kanna sögu, menningu og umhverfi í tengslum við einstaklinginn og tilfinninguna gagnvart því að tilheyra eða vilja aðgreina sig. Í mörgum verka sinna skoða þau sambandið milli manna og dýra. Þar sem myndlíkingarnar eru nýttar til að spyrja spurninga um tilvist manna og dýra í nærumhverfinu og úti í villtri náttúrunni. Vinnuaðferðir þeirra byggja á rannsóknum þar sem þau sýna gjarnan ljósmyndir og vídeó sem innsetningar í valin rými. snaebjornsdottirwilson.com

Bryndís Snæbjörnsdóttir (1955) & **Mark Wilson** (1954), Bryndís Snæbjörnsdóttir and Mark Wilson have been collaborating since 2001. Their work, characteristically rooted in the north, explores issues of history, culture and the environment in relation to the individual and the sense of belonging or detachment. Recent projects use the relationship between humans and selected animals, as a spring-

board to posit questions on cultural and individual location between 'domesticity' and 'wilderness'. Their work is installation and process-based, utilizing photography and video."

Eggert Pétursson (1956) nam við Myndlista- og handíðaskóla Íslands 1976-79 og við Jan van Eyck Academie 1979-81. Árum saman hafa strigar hans þaktir af smáblómum heill að áhorfendur og ruglað gagnrýnendur í rýminu. Verk Eggerts snúast um ferlið, hvernig hann dregur fram form blómanna úr striganum með litaglöðum penslastrikum, stundum varla sýnilegum undir lagi af hvítu málningu. Eins og hann segir um þessi málverk: Það er auðvelt að týna sér í smáatriðunum án þess að finna heildarsýn. Eggert á að baki fjölmargar sýningar og var tilnefndur til Carnegie-listaverðlaunanna 2004 og 2006 og var meðal vinningshafa í seinna skiptið. www.eggertpetursson.is

Eggert Pétursson (1956) studied at the Icelandic College of Art and Crafts, 1976-79 and the Jan van Eyck Academie 1979-81. His paintings of tiny flowers blanketing his canvases have been charming viewers and confounding critics for years. As Pétursson himself describes these works, they seem to turn mostly on process—the way in which he teases forth the shapes of flowers from the canvas with brushstrokes of color, sometimes barely perceptible under layers of white. As he says of these paintings: "One can easily get lost in the details without ever achieving a complete perception." Pétursson has exhibited widely and was nominated for the Carnegie Art Award in 2004 and 2006 when he was among prize winners.

Gjörningaklúbburinn samanstendur af þremur listamönnum: Eirúnu Sigurðardóttur (1971), Jóni Jónsdóttur (1972) og Sigrúnu Hrólfsdóttur (1973). Þær hafa unnið saman allt frá því að þær útskrifuðust úr Myndlista- og handíðaskóla Íslands árið 1996 og vakið eftirtekt og viðurkenningu innanlands og erlendis. Í verkum sínum vinna þær með fjölbreytta miðla s.s. gjörninga, vélo, ljósmyndir og innsetningar. Verkin einkenn-

ast af glettni, lúmskri félagslegri gagnrýni og fela oft í sér kvenlegar ímyndir en alltaf á forsendum Gjörningaklúbbsins. Þær Sigrún, Jóni og Eyrún hafa búið og starfað í New York, Berlín, Kaupmannahöfn en eru nú staðsettar í Reykjavík. www.ilc.is

The Icelandic Love Corporation is a group of three artists: Sigrún Hrólfsdóttir (1973), Jóni Jónsdóttir (1972) and Eirún Sigurðardóttir (1971). They have worked together since graduating from the Icelandic College of Art and Crafts in 1996 and received recognition both in Iceland and abroad. The ILC uses nearly all possible media, including performance, video, photography, and installation. The works blend humor, subtle social critique and often incorporates ideas of traditional femininity, but they are always women on their own terms. The members of the ILC have lived and studied in New York, Berlin, Copenhagen, and are currently based in Reykjavík.

Gunnús Ýr Finnbogadóttir (1979) útskrifaðist með meistaraþráðu í myndlist frá Piet Zwart Institute, Rotterdam og Plymouth University 2008 og meistaraþráðu í listkennslu frá Listaháskóla Íslands 2011. Verk hennar einkennast af málefnum sem snerta lífsrými, gestrisni, athafnir og hefðir sem snúast um minni og sjálfsmýndir kvenna. Verk hennar einkennast hinsvegar hvorki af félagsfræðilegum nálgunum né eru þau knúin af tilfinningum og fortíðarþrá, en eru mínímalísk og ljóðræn. Hún hefur áhuga á höfundarétti og samvinnu og spyr spurninga er varða einstaklingshyggju og hið einstaka. Mörg verka hennar fela í sér hugmyndir sem spegla samtímann.

Gunnús Ýr Finnbogadóttir (1979) received her masters in Fine Art from the Piet Zwart Institute, Rotterdam and Plymouth University, 2008 and her master degree in art education from the Iceland Academy of the Arts, 2011. Her work is permeated by issues concerning with lived spaces, hospitality, acts and rituals of recollection and female identity. Yet her works are neither sociological nor are they nostal-

gically sentimental, but rather minimal and poetic. She is interested in authorship and collaboration, questioning individuality and the unique. Much of her works are parallel modernistic ideas with our current times.

Guðrún Tryggvadóttir (1958) nam myndlist í Akademie der Bildenden Künste í München 1979-83, Ecole Nationale Supérieure des Beaux Arts í París 1978-79 og Myndlista- og handíðaskóla Íslands 1974-78. Hún hefur haldið fjölda sýninga bæði hér heima og erlendis, stofnað og rekið myndlistarskóla, myndskreytt barnabókina *Furðudýr í íslenskum þjóðsögum* og undanfarin ár hefur hún rekið umhverfisvefinn natura.is, sem hún stofnaði 2006. Nú vinnur hún að málverkum þar sem hún myndgerir ættartengsl og kynslóðaskipti.

Guðrún Tryggvadóttir (1958) has a degree in fine arts from the Akademie der Bildenden Künste in München, Ecole Nationale Supérieure des Beaux Arts í París, and the Iceland Academy of the Arts. Guðrún has held several exhibitions, both at home and internationally, founded and run art school, illustrated the children's book *Mythological Creatures in Icelandic Folktales* and in recent years she has managed the environmental website natura.is, which she founded in 2006. She now works on a series of paintings that visualizes family connections and generational change.

Auður **Hildur Hákonardóttir** (1938) nam myndvefnað við Myndlista- og handíðaskóla Íslands, listaháskólann í Edinborg og lauk vefnaðarkennaraprófi frá Myndlista- og handíðaskólanum 1980 eftir að hafa kennt þar á árunum 1969-81. Þar af var hún skólastjóri hans 1975-78 á miklum umbrotatímum í sögu skólans. Hildur starfaði jafnframt að listvefnaði á árunum 1969-90 og voru verk hennar víða til sýnis hér á landi og erlendis. Hún var virk í SÚM-hópnum og kvennabaráttunni sem endurspegladist í verkum hennar. Hildur hefur gegnt ýmsum trúnaðarstörfum tengdum myndlist, verk hennar er að finna í safneign helstu safna og henni var veitt heiðursorða Íslensku sjónlistaverðlaunanna 2010. Hún er einnig þekkt fyrir ræktun og ritstörf.

Auður **Hildur Hákonardóttir** (1938) studied textile at the Iceland Academy of Arts and Crafts and the Edinburgh Art University. She later qualified as a textile instructor from the Iceland Academy of Arts and Crafts, having taught there between 1969 and 1981 and served as its headmaster between 1975 and 1978, a time of great change for the institution. Hildur also worked on textiles between 1969 and 1990 and her work was exhibited both locally and internationally. She was active in the SUM-artgroup in Iceland and the women's rights movement. Hákonardóttir works are found in the collections of the main museums in Iceland and she was awarded the Icelandic Visual Arts Medal of Honor in 2010. She is also known as a gardener and a writer.

Hildur Bjarnadóttir (1969) lauk námi frá textíleild Listaháskóla Íslands 1992, framhaldsnámi 1997 frá Pratt Institut, New York í Bandaríkjunum og stundar nú doktorsnám við listaháskólann í Bergen, Noregi. Hildur hefur verið eftirsótt og virk í sýningarhaldi og hefur tekið þátt í fjölmörgum sam-sýningum sem og einkasýningum bæði hér á landi og erlendis. Verk hennar hafa vakið athygli fyrir það hvernig hún rannsakar tilveru listarinnar og mörk handverks og lista á nýstárlegan hátt. Verk Hildar er að finna í helstu söfnum hér á landi og einnig í söfnum annars staðar á Norðurlöndum og í Bandaríkjunum sem og í fjölmörgum einkasöfnum. www.hildur.net

Hildur Bjarnadóttir (1969) graduated from the textile department of the Iceland Academy of the arts, and with an MFA from the Pratt Institute in New York in 1997 and is now studying for a Ph.D. at the Bergen University of Arts in Norway. Bjarnadóttir has been active and sought after in exhibitions and has participated in numerous group exhibitions and private exhibitions, both locally and internationally. Her work has attracted attention for the originality with which she explores the existence of art and the boundaries between craft and art. Her work can be found in major museums in Iceland, Scandinavia and the USA, as well as in several private collections.

Hrafnkell Sigurðsson (1963) nam við Myndlista- og handíðaskóla Íslands 1982-86, Jan van Eyck Academie í Maast-richt 1988-90 og Goldsmith College í London 2001-02. Verk Hrafnkels, hvort heldur vídeó, ljósmyndir eða höggmyndir, spila með tvenndir eins og náttúru og menningu, hið hlutbundna og óhlutbunda, huga og líkama. Mörg ljósmynda-verka Hrafnkels eru sérir sem fjalla um hversdagsleg mál-efni og hreyfa við skynjun áhorfandans með persónulegum tengingum. Tærar myndir hans fela í sér hefðir málalistar og minna áhorfandann á hinn lagskipta raunveruleika bak við myndræna fleti. Sömu eiginleikar eru einnig til athugunar í þrívíddarverkum listamannsins sem og vídeóum, þar sem rýmið milli viðfangsefnisins og umhverfisins er skoðað.

Hrafnkell Sigurðsson (1963) studied at the Icelandic College of Art and Crafts, the Jan van Eyck Academie, Maast-richt, and Goldsmith College, London. Sigurðsson's practice, be it in video, photography or sculpture, incorporates a play with such co-entities as nature and culture, the abstract and the figurative, mind and body. Much of Sigurðsson's work is based on photographic series portraying landscape or its artificial substitute. The immaculate images draw qualities from the tradition of painting, reminding the viewer of the multi-layered realities behind the veil of visual surfaces. This feature is furthermore investigated in the artist's three-dimensional work and videos, where the area between subject and surroundings is explored. www.hrafnkellsigurðsson.com

Libia Castro (1970) og **Ólafur Ólafsson** (1973) hafa unnið saman og haldið sýningar á alþjóðlegum vettvangi síðan 1996. Þau beina sjónum sínum að ýmsum pólitískum, félagsfræðilegum og persónulegum öflum sem móta samtímann. Með því að sýna, kortleggja, grípa inn í og vinna á óformlegan hátt með fólkinu sem þau hitta, skoða þau rými, umhverfi og áhrifavalda á fjölbreyttan hátt. Verk þeirra eru opin í uppbyggingu og oft verður úr létt, ljóðræn, uppreisnargjörn og gagnrýnin list. Þau voru tilnefnd til hinna virtu verðlauna Prix de Rome og hlutu þar þriðju verðlaun. Þau voru

þátttakendur á evrópska tvíæringnum Manifesta 7, 2009 og voru fulltrúar Íslands á Feneyjatvíæringnum 2011. www.lilvia-olafur.com

Libia Castro (1970) and **Ólafur Ólafsson** (1973) have collaborated and exhibited internationally since 1996. They explore the political, socio-economic, and personal forces that affect life in the present day. By means of portraying, mapping, intervening and informally collaborating with people they meet, they explore space, the environment and its dynamics in different possible and impossible ways. Their projects have an open-ended structure and often result in playful, poetic, subversive and critical works. The artist duo was nominated for the art award Prix de Rome in 2009 and received the third prize. They participated in the European Biennial of Contemporary Art, Manifesta7 and represented Iceland at the 54th Venice Biennale in 2011.

Ólöf Nordal (1961) lauk námi frá Myndlista- og handíðaskóla Íslands 1985 og meistarágráðu í myndlist frá Cranbrook-lista-akademíunni í Bloomfield Hills og skúlptúrdeild Yale-háskólans í New Haven í Bandaríkjunum 1993. Hún stundaði einnig nám við Gerrit Rietvelt-akademíuna í Amsterdam. Ólöf hefur fundið verkum sínum farveg í ýmsum miðlum en mest hefur hún unnið skúlptúra, ljósmyndir og myndbandsinnsetningar, auk verka í almannarými. Á ferli sínum hefur hún á áhrifamikinn hátt tekist á við ýmis viðfangsefni sem tengjast menningu, uppruna og þjóðtrú um leið og hún hefur unnið með staðbundin og hnattræn málefni. www.olofnordal.com

Ólöf Nordal (1961) graduated from the Iceland Academy of Arts and Crafts in 1985 and received a master's degree from the Cranbrook Art Academy in Bloomfield Hills and Yale University's sculpture department in New Haven in 1993. She also studied at the Gerrit Rietvelt Academy in Amsterdam. Nordal has worked in multiple mediums, but she mostly works on sculpture, photography and video installations as well as public art. In her career she has dramatically

explores subjects that connect to culture, origins and folk beliefs while working with local and global issues.

Ósk Vilhjálmsdóttir (1962) nam við Myndlista- og handíðaskóla Íslands og lauk mastergráðu frá Hochschule der Künste 1994. Hún vinnur jöfnum höndum í fjölbreytta miðla; málverk, ljósmyndir, vídeó og innsetningar. Verk hennar hafa skýra samfélagslega og pólitíska skírskotun og setja spurningarmerki við hefðbundið hlutverk listamannsins í samfélaginu. Mörg verka hennar gagnrýna neysluyggju samtímans, hnattæðingu og hagnýtingu umhverfisins og oft virkjar Ósk áhorfandann til þátttöku og athafna með verkum sínum, sem hafa verið sýnd víða hér heima og erlendis og henni hafa hlotnast ýmsar viðurkenningar.
www.this.is/osk

Ósk Vilhjálmsdóttir (1962) studied at the Icelandic Academy of Art and Crafts and Hochschule der Künste in Berlin. She works in diverse mediums such as painting, photography, video and installations. Her work stems from her sense of political commitment, often addressing tension between the public and the private and investigating the potential that art holds as a mechanism for dialogue and social change. Her works seek to critically challenge consumerism, globalization, the exploitation of the environment, and the needs of individuals to navigate an increasingly complex daily existence. Vilhjálmsdóttir has received awards for her work and exhibited widely in Iceland and abroad.

Pétur Thomsen (1973) nam listasögu og fornleifafræði við Université Paul Valéry og ljósmyndun við École Supérieure des Métiers Artistiques í Montpellier og École Nationale Supérieure de la Photographie (ENSP) í Arles. Pétur hefur verið tilnefndur til mikilsvirtra verðlauna, hlotið m.a. alþjóðlegu unglitaverðlaun LVMH – Louis Vuitton Moët Hennessy og árið 2005 var Pétur valinn af Elysée-safninu í Sviss til þátttöku í sýningunni ReGeneration, 50 ljósmyndarar framtíðarinnar. Mörg verka Péturs sýna yfiringang mannsins í náttúru

Íslands. Hvort sem þau eru skoðuð sem félagsleg gagnrýni eða rómantísk yfirlýsing þá bera verk hans vitni um örar breytingar í landslagi og borgarmyndun.
www.peturthomsen.is

Pétur Thomsen (1973) studied art history and archaeology at the Université Paul Valéry Montpellier III, Montpellier; photography at École Supérieure des Métiers Artistiques, Montpellier and at École Nationale Supérieure de la Photographie (ENSP), Arles. He has been nominated for prestigious awards, and has won for instance the international LVMH (Louis Vuitton Moët Hennessy) Young Artists' Award and in 2005 Pétur was selected by the Musée de l'Elysée in Switzerland to participate in the exhibition ReGeneration, 50 Photographers of Tomorrow. Many of Thomsen's works show the violent intrusion of mankind into Iceland's nature. Whether seen as social criticism or as a romantic statement, his work bears witness to the rapid change of Iceland's land- and cityscapes.

Rósa Gísladóttir (1957) útskrifaðist frá Myndlista- og handíðaskóla Íslands 1981 og Listaakademíunni í München 1986. Hún lauk meistarágráðu í umhverfislist frá Manchester Metropolitan-háskólanum í Englandi og meistarágráðu í kennslufræðum við Listaháskóla Íslands 2014. Viðfangsefni hennar eru hversdagslegir hlutir og umhverfismál. Rósa hefur hlotið ýmsar viðurkenningar og verk hennar verið sýnd víða, m.a. í hinu virta safni Mercati di Traiano í Róm þar sem sett hafa verið upp verk ýmissa heimsþekkra listamanna.

Rósa Gísladóttir (1957) graduated from the Icelandic Academy of Arts and Crafts in 1981 and the Munchen Art Academy in 1986. She completed master's degrees in environmental art from the Manchester Metropolitan University in the UK and MartEd in art education from the Iceland Academy of the Arts in 2014. Rósa has received numerous awards and her works displayed widely such as at the Mercati di Traiano of the renowned Museo dei Fori Imperiali in Rome, where past exhibitors are international well known artists.

Rúri (Þuríður Rúri Fannberg, 1951) nam myndlist við Myndlista- og handíðaskóla Íslands 1971-74 og De Vrije Academie Psychopolis, í Hague, Hollandi 1976-78 og einnig málmsmíði við Iðnskólann í Reykjavík 1974-75. Verk hennar eru hugmyndafræðilegs eðlis, en eru sett fram með margvíslegri tækni, svo sem skúlptúrar, innsetningar, umhverfisverk, margmiðlunarverk, gjörningar, bókverk, kvikmyndir, vídeó, hljóðverk, tölvuvædd og gagnvirk verk. Listaverk hennar hafa verið sýnd á alþjóðlegum vettvangi, m.a. víða í Evrópu, í Ameríku og Asíu. Hún var fulltrúi Íslands á Feneyjatvíværingnum 2003 þar sem verk hennar vakti mjög mikla athygli og hlaut mikla umfjöllun á alþjóðlegum vettvangi. www.ruri.is

Rúri (1951) studied at the Iceland Academy of Arts and Crafts, as well as metalwork at the Reykjavik Technical College and the De Vrije Academie Psychopolis, in the Hague. She is a conceptual artist and presents her work through different mediums such as sculpture, installations, environmental work, multi-media, performance, book-art, movies, videos, sound-art, mixed mediums, as well as computer generated and interactive work. Her artwork has been exhibited internationally, in Europe, the USA and Asia. She represented Iceland at the 50th Venice Biennale in 2003 where her work attracted a lot of attention and discussion in an international context.

Spessi (Sigurþór Hallbjörnsson, 1956) nam ljósmyndun við De Vrije Akademie, Den Haag 1989-90 og Aki Akademie voor Beeldende Kunst, Enschede í Hollandi 1993-94. Hann hefur sýnt ljósmyndir sínar á fjöldamörgum sýningum hér heima og víða erlendis. Auk listrænna ljósmynda sinnir hann einnig auglýsinga- og portretljósmyndun og hefur skapað sér sérstöðu og vakið eftirtekt fyrir fersk og frumleg vinnubrögð. Ljósmyndir hans hafa m.a. birst í stórbliðum New York Times og Politiken. Spessi hefur líka sinnt ljósmyndafræðslu í Listaháskóla Íslands og verið gestakennari í Ljósmyndaskólanum. www.spessi.com

Spessi (1956) studied photography at De Vrije Akademie, Den Haag, 1989-90 and Aki Akademie voor Kunst Beeldende, Enschede, the Netherlands, 1993-94. He has exhibited his photographs in numerous exhibitions at home and abroad. Besides working as an artist, he also handles advertising and portrait photography and is recognised for unique and innovative approach. His photographs have appeared in major newspapers such as New York Times and Politiken. Spessi has also given photographic lectures at the Iceland Academy and in the School of Photography.

Þorgerður Ólafsdóttir (1985) útskrifaðist með BA í myndlist frá Listaháskóla Íslands vorið 2009 og lauk mastersnámi í myndlist frá Glasgow School of Art vorið 2013. Í verkum sínum veltir Þorgerður fyrir sér spurningum um ímyndir, staði og hið manngerða í náttúrunni. Hún hefur áhuga á kerfum og táknum sem notuð eru til þess að lýsa og koma skikkan á ytri aðstæður, eins og náttúruna og veðrið, og hvernig má túlka þau yfir á huglægari fleti gegnum minni og skáldskap. Þorgerður hefur sýnt verk sín á Íslandi, annars staðar á Norðurlöndum og í Bretlandi ásamt því að fara fyrir sýningum og útgáfum listamanna hér heima. Þorgerður er framkvæmdastjóri Nýlistasafnsins og formaður stjórnar þess. www.thorgerdurolafsdottir.net/

Þorgerður Ólafsdóttir (1985) graduated with Bachelor of Fine Arts from Iceland Academy of the Arts in 2009 and received Masters of Fine Art from Glasgow School of Art in 2013. In her works she considers ideas and definitions of identity, places and the field of systems we use to understand the natural world and how these might be interpreted in more subjective areas through memory and literature. Þorgerður has exhibited her work in Iceland, Scandinavia and the UK as well as heading exhibitions and artists' publications in Iceland. She is now the director of the Living Art Museum as well as chairman of the board.

Þessi sýningarskrá er gefin út í tengslum við sýninguna

This catalogue is published in connection with the exhibition

ÁKALL / CHALLENGE

í Listasafni Árnesinga 24. janúar – 23. apríl 2015

at LÁ Art Museum, January 24th – April 23th 2015

Sýningarstjóri / curator: Ásthildur Björg Jónsdóttir

Umsjón og hönnun sýningarskrár / Catalogue production and design:

Inga Jónsdóttir og Ásthildur Björg Jónsdóttir

Umbrot, prentun og bókband / Layout, printing and binding:

Prentmet

Ljósmyndun / Photography:

Guðmundur Ingólfsson

Allur réttur áskilinn útgefanda og höfundi.

© Listasafn Árnesinga og höfundur.

All rights reserved by the publisher and the author.

© LÁ Art Museum and the author.

ISBN 978-9935-9029-9-3

Listasafn Árnesinga er í eigu Héraðsnefndar Árnesinga.

LÁ Art Museum is owned by local municipalities in
Arnesinga County.

Listasafn Árnesinga / LÁ Art Museum

Austurmörk 21

IS-810 Hveragerði

www.listasafnarnesinga.is

Safnstjóri Listasafns Árnesinga

Museum Director:

Inga Jónsdóttir

Stjórn / Board:

Ninna Sif Svavarsdóttir, formaður / chairman

Brynhildur Jónsdóttir

Unnsteinn Eggertsson

