

A BELSŐÉPÍTÉS IHLETTE HÁZ

Építész: Kövér Zoltán
Belsőépítész: Beda Orsolya



EGY BUDA MELLETTI TELEPÜLÉS KÖZELMÚLTBAN PARCELLÁZOTT RÉSZÉN TALÁLTA MEG ÁLMAI TELKÉT A TULAJDONOS. EGY ÉPÍTÉSTŐL AZONNAL VÁZLATOKAT RENDELT ÉS MÁR AKKOR FELKÉRTE A TERVEZŐ BELSŐÉPÍTÉS FELESÉGÉT A BELSŐ TEREK MEGÁLMO-DÁSÁRA.

Szöveg: B. Cs. D. ✦ Fotó: Székely Péter



A belsőépítész tervei megtetszettek a megrendelőnek, de mivel azok eltértek az építész vázlattervein látható stílustól, új építészeti tervekkel kellett alkotni. Így tehát a gombhoz kellett a kabátot elkészíteni.

A mintegy 1000 m²-es telekre az építész olyan családi házat tervezett, amelyhez kiindulási pontként az egyik belsőépítészeti részlet és a homlokzatburkolat anyaga szolgált.

A háromszintes, 306 m²-es (115 m² pince + 111 m² földszint + 80 m² emelet) ház telken való elhelyezésének legfontosabb szempontjai: a kedvező tájolás, a hátsó kertkapcsolat és a panoráma volt. Az északi (utca felőli), enyhén lejtős oldalon a Hármashatárhegy sejtelmes sziluettjének látványa lenyűgöző.

Az egymással nehezen összeegyeztethető elképzelések kompromisszumos

megoldást eredményeztek, azaz egy T alaprajzú forma született. A T szára egy utcai és egy hátsó, intimebb kertreszre osztja a telket, az utóbbiban egy medence is található.

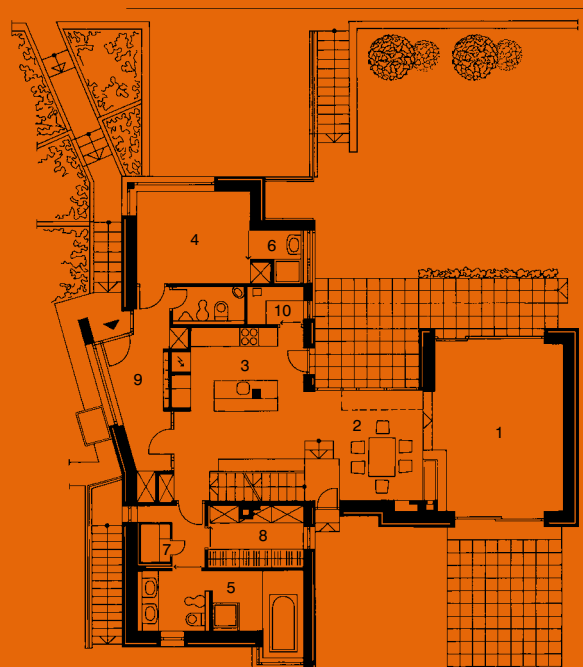
A T szára földszintes, a „kalapja” kétszintes lett. A földszintre került a nappali-étkező-konyha közös tere, valamint a fürdő mellett a gardrób, a szauna és egy apartman-vendégégség is.



A földszinten az egyterűség és a nagy üvegfelületeken beáramló fény növeli a komfortérzetet, a galéria pedig légtérnövelő hatású.

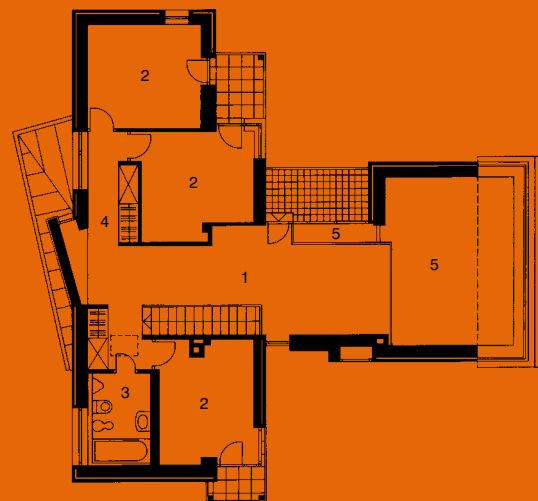
FÖLDSZINT

1. nappali
2. étkező
3. konyha
4. szoba
5. fürdőszoba
6. zuhanyzó
7. szauna
8. gardrób
9. előtér
10. kamra
11. mosdó, WC



TETŐTÉR

1. galéria
2. szoba
3. fürdőszoba
4. gardrób
5. légtér



A pincében a garázs, a háztartási és hobbiszobák kaptak helyet.

A szobák és a kiegészítőhelyiségek alapterülete minimális lett, hogy a fennmaradó területet minél nagyvonalúbb, összefüggő tér uralja: a konyha-étkező-nappali, a közlekedő és az emeleti dolgozó egybefüggő légtere.

A különböző funkciójú tereket falak ugyan nem választják el egymástól, optikailag mégis elkülönülnek szintbeli eltolás révén.

Az étkező, a nappali, valamint a galéria magasságbeli különbségei még izgalmasabbá teszik a lakást.

A konyhai szint álmennyezetet kapott. Térválasztó szerepet játszik a térbe állított kandalló is.

A nappali nagy belmagasságú terébe mintegy „beleúszik” a galériaszint, amely az oldalsó, kétszintes üvegfaltól is elhúzza lebegni látszik.





A tágas, világos térben a sötét konyhabútor elhelyezését elegáns megoldását fokozza a szigetszerű elhatárolás.

A ház bejárata az épülettömeghez illesztett belépő, amely az oldalfal felhasításával keletkezett. Ide belépve úgy érezzük, mintha átmeneti térbe érkeztünk volna, ugyanis az üvegezésen keresztül látható külső anyaghasználat még megjelenik, de a belső közlekedőrendszerbe jutva már a napfény is feltáruul.

Az emeletre vezető lépcsőfokok alatt mészkő tömbből faragott fellépőkön juthatunk ki a kertbe. Az emeleti folyosó kiszögellésében található a kedvenc hely, a „merengő”. Az emeletre kerültek a háló- és gyerekszobák, valamint a dolgozógaléria.

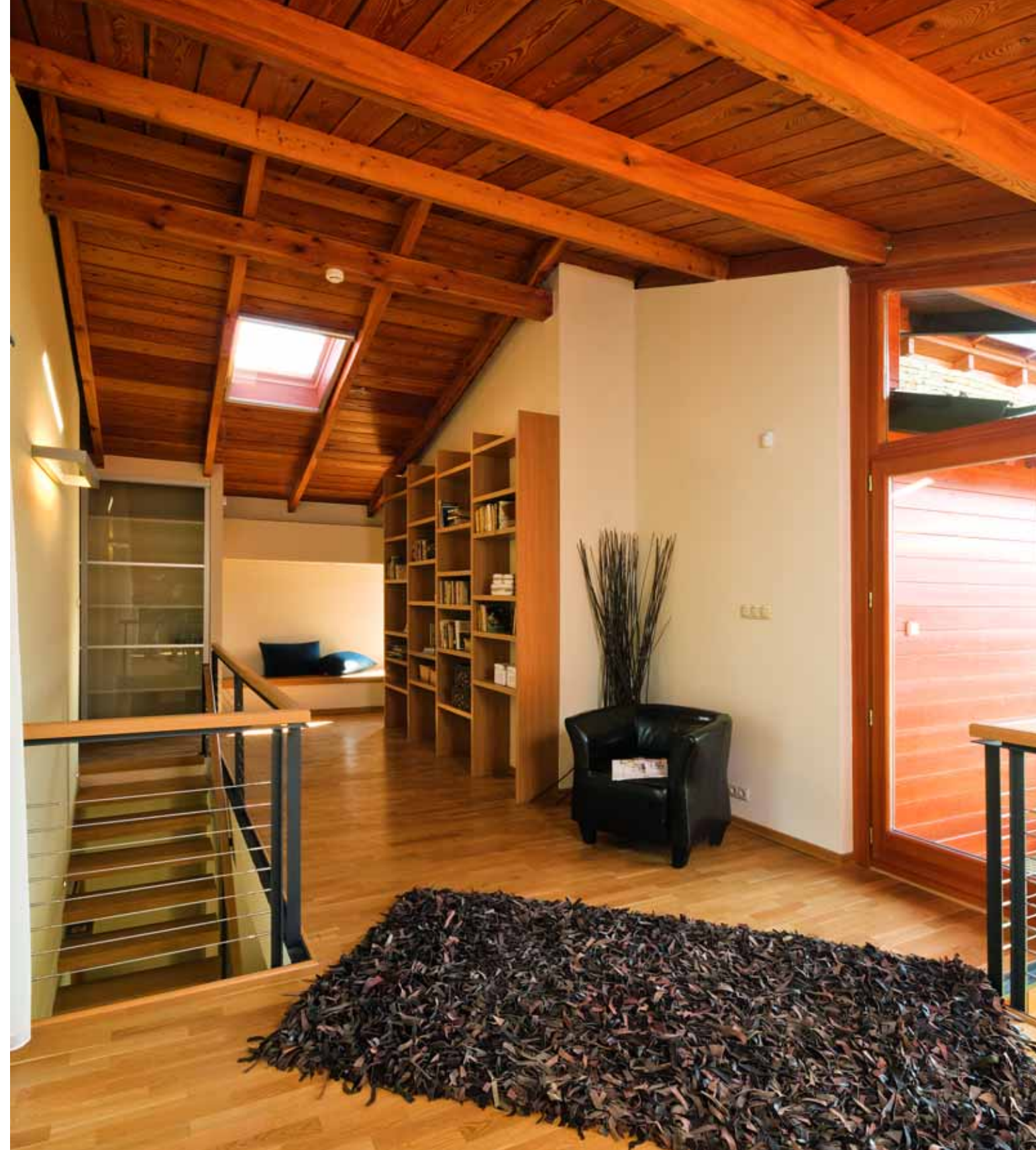
Az épület anyaghasználatát tekintve alkalmazkodik a környezetéhez, a külső homlokzatburkolat a közeli bányából származó helyi terméskő.

A szárazon rakott kőfal kiegészítéseként nyers látszóbeton felületet és tűzihorganyzott acélt alkalmaztak.





A galéria oldalfolyosóiról a hálószobák nyílnak és a hosszú falfelületet könyvespolcok beépítésével hasznosították.



A galéria szintjén, a a mennyezet, a padló és a lépcső faburkolata, valamint a bútorok egységes színharmóniát alkotnak.



A vendégszobát elegáns bőr bútorral rendezték be, és saját fürdővel tették még kényelmesebbé.

A domináns rideg kőburkolatot vörösfenyő faburkolattal és nyílászárókkal ellensúlyozták. E két természetes anyag kombinációjában rejlik játékosság végigvonul a homlokzatokon.

A pasztellszínű, soronként rakott, ruszti-kus hatású kőburkolatot tagolja a csiszolt, pácolt felületű, szabályos szerkesztésű faburkolat.

Az épület nagy üvegfelületei látni engedik a külső kő- és faburkolatok ismétlődését a belső terekben. Ezt figyelembe kellett venni a belső terek anyag- és színhasználatának meghatározásakor. Semleges falfszíneket, természetes burkolatokat – például matt és fényes lapburkolatot – alkalmaztak a konyha-étkezőben minimalista vonalvezetéssel társítva.



A fürdőt és a mosdót paravánfal választja el egymástól. A süllyesztett kádban ülve a sarokablakon keresztül közvetlen kilátás nyílik a kertre.



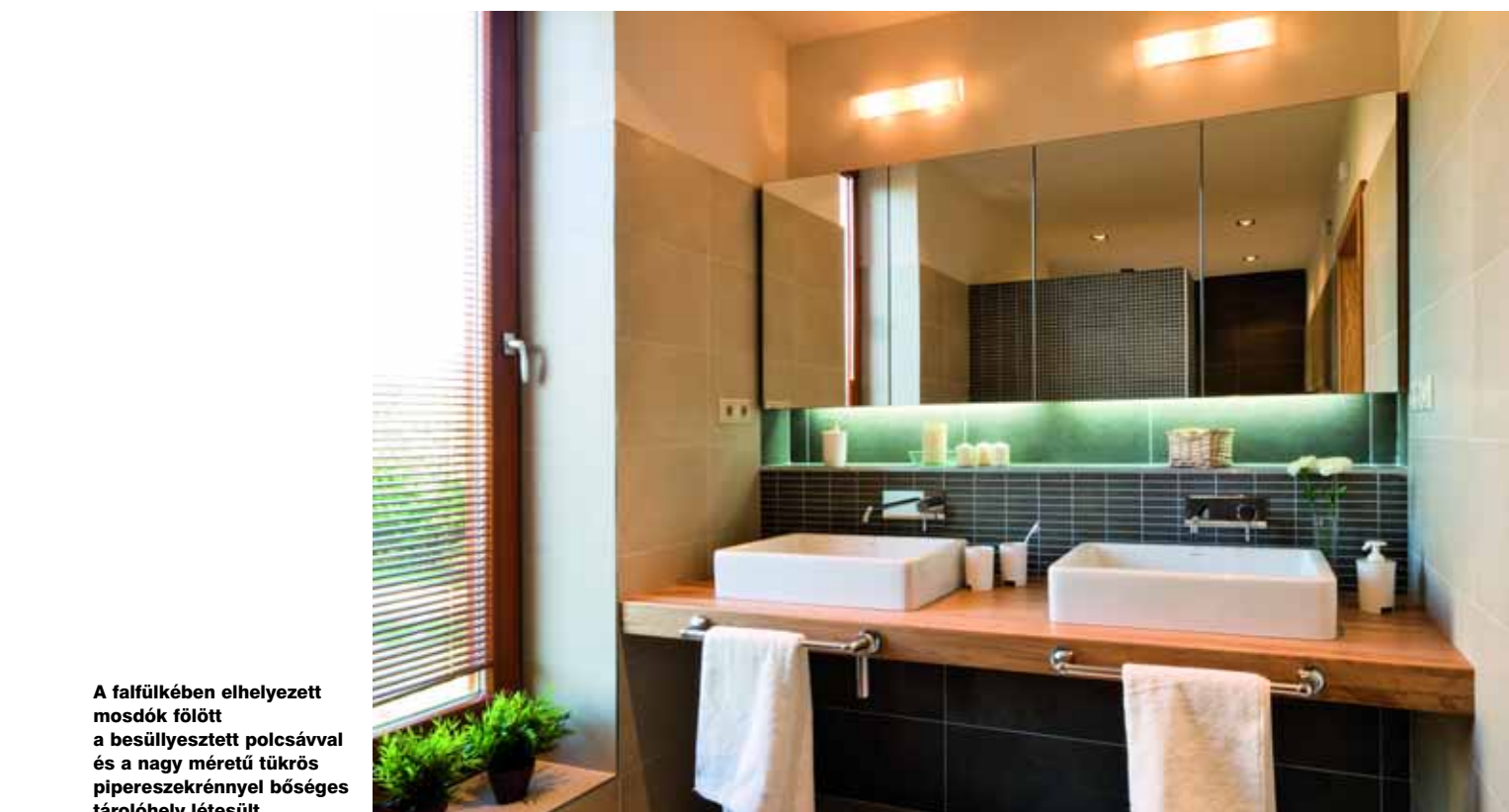
A ház egy csendes szögletében található a szülői háló, melyhez saját erkély tartozik.

Építész:

Kövér Zoltán
Pláne Stúdió Kft.
 Tel.: (20) 310-9940
 E-mail: koverz@freemail.hu

Belsőépítész:

Beda Orsolya
 Tel.: (20) 321-7651
 E-mail: bedaorsi@freemail.hu



A falfülkében elhelyezett mosdók fölött a besüllyesztett polcsávval és a nagy méretű tükrös piperezekrényvel bőséges tárolóhely létesült.

A ház valamennyi beépített bútort a belsőépítész tervezte. Magas színvonalú megvalósításuk egy asztalosnak és csapátának köszönhető.

A fa- és kőburkolatok természetes megjelenésének rusztikusságát az ipari hangulatot idéző részletekkel kombinálva oldották fel, mint amilyen a taposórácsos erkélylemez és a korlát, az „1” acélgerendákkal erősített, vörösfenyő gerendás galéria és tetőszerkezet, illetve a perforált lemezzel burkolt kandalló.

A tervezőpáros szerencsésnek vallja magát, mert a megrendelővel kiválóan együtt tudtak működni. Annak ellenére, hogy a tulajdonos nem szakmabeli, jó érzéke van az építészethez. Olyannyira, hogy szinte hobbivá érett az érdeklődése. Határozott elképzelései ellenére azonban mindig elfogadta a meggyőző érveket és nyitott volt minden újdonságra. ■



Külső nyílászáró, faburkolat:
SŐREGI MESTER KFT.

2173 Kartal, Kodály Zoltán u. 29.
 Tel./fax: (28) 439-463
 Tel.: (30) 934-3011
 Internet: www.soregimester.hu
 E-mail: info@soregimester.hu

Padlólap, csempe:
CSER-FA KFT.

1138 Budapest, XIII., Révész u. 29.
 Tel.: 350-6152
 Fax: 238-0790
 Internet: www.cserfa.hu
 E-mail: info@cserfa.hu

Tolóajtó, konyhabútor, falépcső, gardrób szekrény, fürdőszobabútor:
HOME DESIGN BÚTOR KFT.

2364 Ócsa, Bajcsy-Zsilinszky u. 105.
 Tel.: (30) 465-1573
 Internet: www.homedesign-butor.hu
 E-mail: info@homedesign-butor.hu

Kandallótűztér és -burkolat:
TŰZFÉSZEK-KANDALLÓ KFT.

2525 Bajna
 Tel.: (20) 978-3907, (20) 982-5510
 Internet: www.tuzfeszek.hu
 E-mail: tuzfeszek@tuzfeszek.hu