

Revisão das espécies de *Rineloricaria* Bleeker, 1862 (Siluriformes: Loricariidae) das bacias costeiras do Sul e Sudeste do Brasil

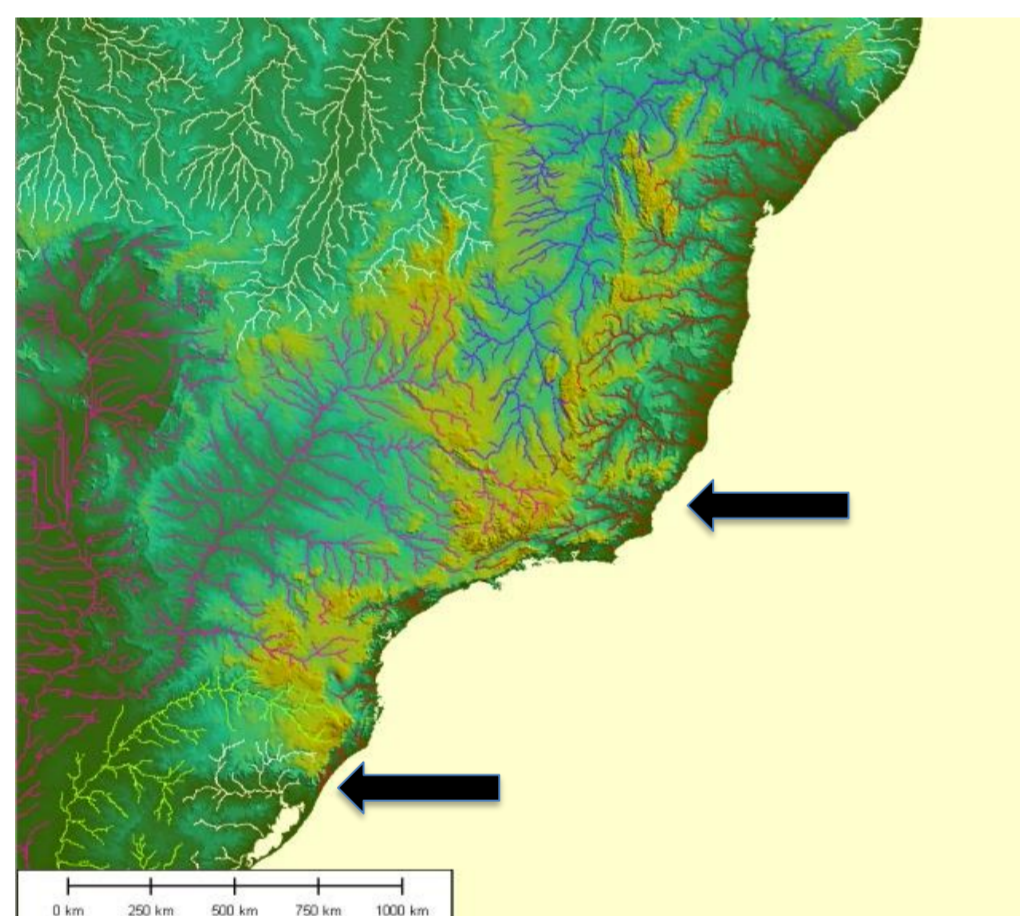
Alessandra Soares Lima & Luiz Roberto Malabarba

Introdução

*Rineloricaria* Bleeker, 1862 apresenta 69 espécies ocorrendo em diversos habitats na América do Sul (REIS & CARDOSO, 2001, RODRIGUEZ & REIS, 2008). As bacias costeiras do Sul e Sudeste América do Sul possuem grande importância no contexto da ictiofauna de água doce por conta de suas características naturais, que proporcionam a ocorrência de elevado número de espécies endêmicas. Sendo assim, nesse trabalho se avalia a diversidade do gênero *Rineloricaria* nessa região.

Materiais e Métodos

O material examinado é proveniente das coleções do Departamento de Zoologia da UFRGS e do Museu de Ciências da PUCRS. A área de estudo (figura 1) compreende as drenagens costeiras do Sul e Sudeste do Brasil, do rio Tramandaí (RS) até as bacias costeiras do estado do Rio de Janeiro. Para identificação das espécies do gênero *Rineloricaria* e avaliação dos caracteres morfológicos variáveis entre as espécies do gênero foram utilizados os seguintes artigos: REIS & CARDOSO, 2001; GHAZZI, 2008; RODRIGUEZ & REIS, 2008.



- Bacias costeiras
- Uruguai
- Paraná e Paraguai
- Lagoa dos Patos
- São Francisco
- Amazônica

Figura 1: Mapa das bacias costeiras e drenagens próximas. Distribuição de *Rineloricaria* na região costeira se concentra entre as duas setas

Tabela 1: Caracteres morfológicos discretos usados para a distinção dos morfotipos.

Espécie	Área nua focinho	Placas no abdome/posterior	Placas no abdome/escapular	Selas escuras dorsais	Filamento caudal	Tamanho das cúspides	Séries de placas laterais	Comprimento da nadadeira peitoral
<i>R. aequalicuspis</i>	não alongada	variável	Nua	5	não	iguais	4	alcança o 1° terço da ventral
<i>R. kronei</i>	não alongada	coberto	Coberto	5	sim -longo	diferentes	4	Atinge origem da ventral
<i>R. maquinensis</i>	não alongada	ausente	Ausente	6	não	diferentes	5	alcança o 1° terço da ventral
<i>R. quadrensis</i>	não alongada	coberto	Coberto	5	variável	diferentes	4	alcança origem da ventral
<i>R. jaraguensis</i>	não alongada	coberto	Coberto	4	não	levemente diferentes	5	alcança o 1° terço da ventral
<i>R. sp. 1 Silva Jardim</i>	não alongada	coberto	Coberto	4	não	diferentes	4	alcança o 1° terço da ventral
<i>R. sp. 2 Macacu</i>	alongada	coberto	Nua	5	sim -moderado	levemente diferentes	5	alcança origem da ventral
<i>R. sp. 3 Paraíba</i>	não alongada	coberto	Coberto	5	sim -pequeno	diferentes	4 (1 ex. com 5)	alcança o 1° terço da ventral
<i>R. sp. 4 Paraíba</i>	não alongada	coberto	Coberto	5	sim -moderado	diferentes	4	atinge a origem
<i>R. sp. 5 Itajaí-Cubatão</i>	não alongada	variável	Nua	4	não	iguais	5	alcança o 1° terço da ventral
<i>R. sp. 6 Itajaí</i>	não alongada	coberto	nua	4 ou 5	não	diferentes	5	Alcança o 1° terço da ventral

Resultados

Foram examinados 60 lotes de *Rineloricaria* pertencentes à coleção de peixes da UFRGS da região de estudo. Nessa região foram encontrados 11 espécies/morfotipos (figuras 2 e 3) identificados por uma combinação de características morfológicas (Tabela 1).

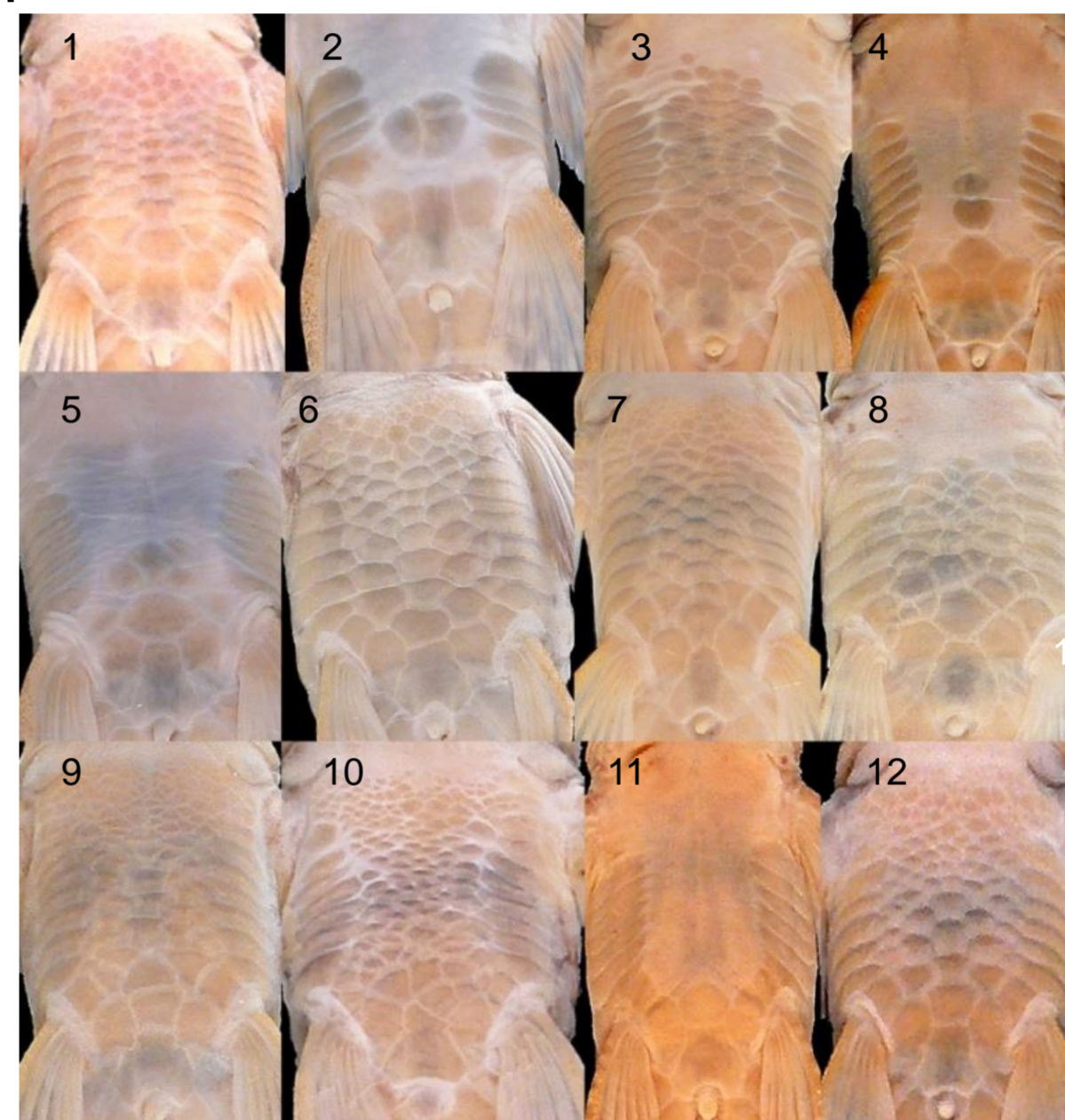


Figura 2: Placas abdominais. *Rineloricaria kronei*(1); *R. sp. 6 itajaí-F*(2); *R. sp. 6 itajaí-M*(3); *R. aequalicuspis*(4); *R. sp. 5 Itajaí-Cubatão*(5); *R. sp. 4 Paraíba do Sul*(6); *R. sp. 3 Paraíba do Sul*(7); *R. sp. 2 Macacu*(8); *R. sp. 1 Silva Jardim* (9); *R. jaraguensis*(10); *R. maquinensis*(11); *R. quadrensis*(12).

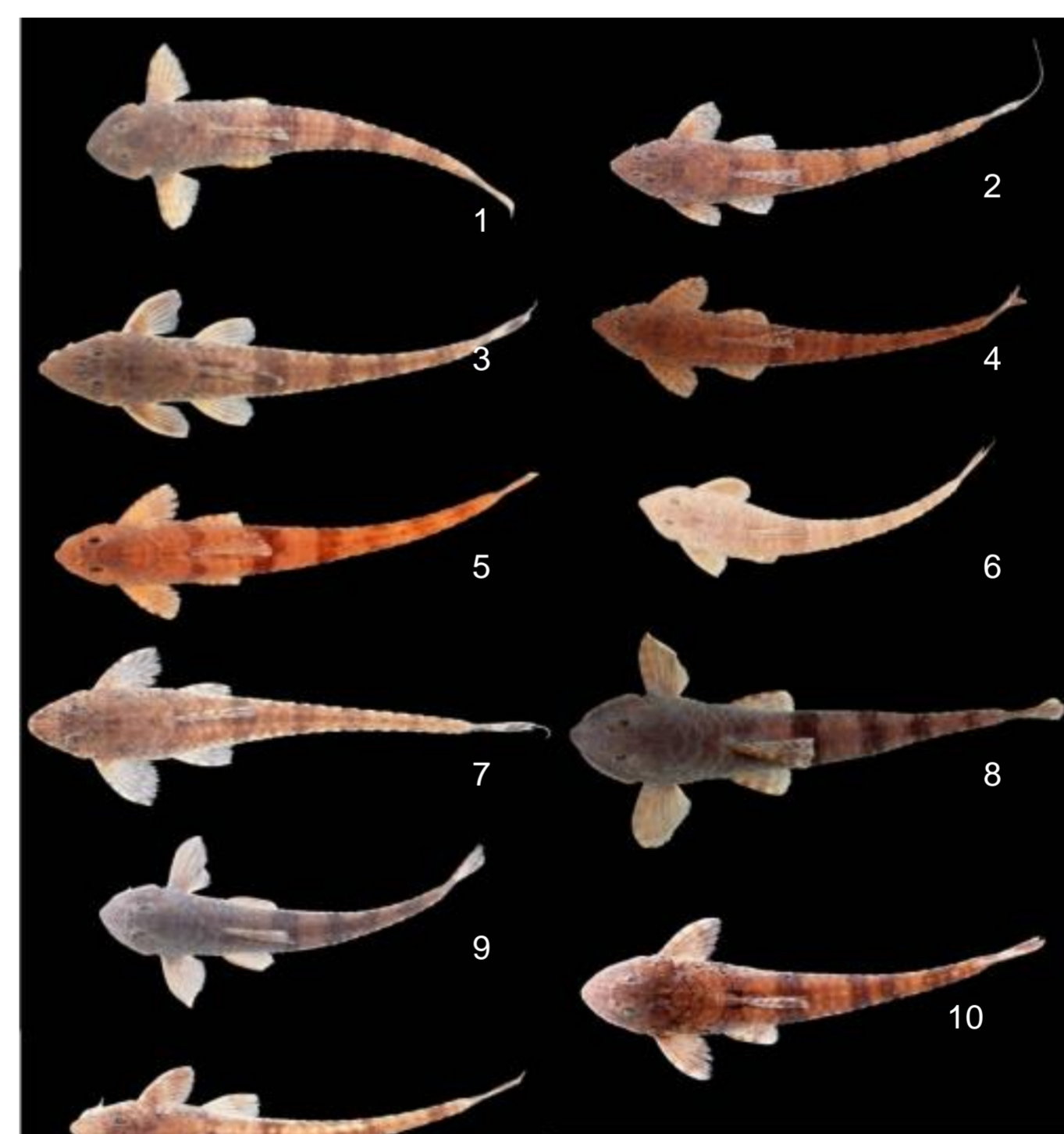


Figura 3: Vista dorsal. *Rineloricaria sp. 6 Itajaí*(1); *R. Kronei* (2); *R. sp.3 Paraíba do Sul* (3); *R. quadrensis*(4); *R. maquinensis*(5); *R. sp. 4 Paraíba do Sul*(6); *R. sp. 2 Macacu*(7); *R. aequalicuspis*(8); *R. sp. 5 Itajaí Cubatão* (9); *R. Jaraguensis*(10); *R. sp. 1 Silva Jardim*(11).

Referências bibliográficas

Ghazzi, M. S. (2008). Nove espécies novas do gênero *Rineloricaria* (Siluriformes, Loricariidae) do rio Uruguai, do sul do Brasil. *Iheringia, Série Zoologia*, 98(1), 100-122.  
 Reis, R. E. & Cardoso, A. R. (2001). Two new species of *Rineloricaria* from southern Santa Catarina and northeastern Rio Grande do Sul, Brazil (Teleostei: Loricariidae). *Ichthyological Exploration of Freshwaters*, 12(4), 319-332.  
 Rodriguez, M. S., & Reis, R. E. (2008). Taxonomic review of *Rineloricaria* (Loricariidae: Loricariinae) from the Laguna dos Patos drainage, southern Brazil, with the descriptions of two new species and the recognition of two species groups. *Copeia*, 2008(2), 333-349.