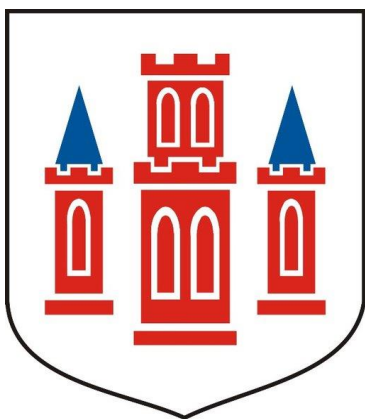


PROGNOZA ODDZIAŁYWANIA NA ŚRODOWISKO



Miejscowy plan zagospodarowania
przestrzennego
terenu położonego w Gostyniu
w rejonie ul. Leszczyńskiej 

MIASTO GOSTYŃ
POW. GOSTYŃSKI
WOJ. WIELKOPOLSKIE

Opracowanie:
dr inż. Anna Katarzyna Andrzejewska

Andrzejewska A.

Wrocław, styczeń 2020 r.

SPIS TREŚCI:

I. ETAP – WSTĘP.....	3
1. PODSTAWA FORMALNO – PRAWNA SPORZĄDZENIA PROGNOZY.....	3
2. CEL, METODA I ZAKRES OPRACOWANIA PROGNOZY.....	3
II. ETAP – ROZPOZNANIE STANU ŚRODOWISKA MIASTA GOSTYŃ ORAZ ANALIZA DOKUMENTÓW STRATEGICZNO –PLANISTYCZNYCH.....	4
1. ISTNIEJĄCY STAN ŚRODOWISKA W MIEŚCIE GOSTYŃ – UWARUNKOWANIA PRZYRODNICZE.....	4
<i>POŁOŻENIE GEOGRAFICZNE, RZEŻBA TERENU I BUDOWA GEOLOGICZNA.....</i>	<i>4</i>
<i>GLEBY.....</i>	<i>6</i>
<i>WODY POWIERZCHNIOWE I PODZIEMNE.....</i>	<i>6</i>
<i>KLIMAT, POWIETRZE.....</i>	<i>7</i>
<i>HAŁAS, KLIMAT AKUSTYCZNY.....</i>	<i>9</i>
<i>PRZYRODA.....</i>	<i>9</i>
2. OBSZARY I OBIEKTY PRZYRODNICZE OBJĘTE OCHRONĄ PRAWNĄ.....	10
3. WYPOSAŻENIE MIASTA W INFRASTRUKTURĘ TECHNICZNĄ.....	12
4. OPIS ŚRODOWISKA PRZYRODNICZEGO OBSZARU OBJĘTEGO PLANEM DLA FRAGMENTU MIASTA GOSTYŃ.....	13
5. OCENA STANU ISTNIEJĄCEGO ZAGOSPODAROWANIA OBSZARU OBJĘTEGO PLANEM DLA FRAGMENTU MIASTA GOSTYŃ	14
6. POŻĄDANE DO REALIZACJI KIERUNKI I ZADANIA SPRZYJAJĄCE OCHRONIE ŚRODOWISKA ORAZ EKORozwojowi.....	15
III. ETAP - ROZPOZNANIE I ANALIZA PROJEKTU PLANU DLA FRAGMENTU MIASTA GOSTYŃ	16
1. ANALIZA UWARUNKOWAŃ ZAGOSPODAROWANIA PRZESTRZENNEGO.....	16
2. IDENTYFIKACJA WSKAZAŃ W ZAKRESIE ZAGOSPODAROWANIA PRZESTRZENNEGO I OCHRONY ŚRODOWISKA ZAPROPONOWANYCH W PROJEKCIE PLANU.....	17
2.1 KIERUNKI ZMIAN W STRUKTURZE PRZESTRZENNEJ.....	17
2.2 IDENTYFIKACJA WSKAZAŃ W ZAKRESIE OCHRONY ŚRODOWISKA ZAPROPONOWANYCH W PROJ. PLANU....	18
IV. ETAP - OCENA TENDENCJI DO ZMIAN W ŚRODOWISKU PRZY BRAKU REALIZACJI USTALEŃ PROJEKTU PLANU DLA FRAGMENTU MIASTA GOSTYŃ	22
V. ETAP - STRATEGICZNA OCENA ODDZIAŁYWANIA NA ŚRODOWISKO PROJEKTU PLANU DLA FRAGMENTU MIASTA GOSTYŃ	22
1. OCENA ZGODNOŚCI USTALEŃ PROJEKTU PLANU Z ZAPISAMI DOKUMENTÓW STRATEGICZNYCH.....	22
2. WPŁYW ZAGOSPODAROWANIA PRZESTRZENNEGO USTALONEGO W PROJEKCIE PLANU NA ŚRODOWISKO I WARUNKI RÓWNOWAŻENIA ROZWOJU.....	24
2.1 PRZEWIDYWANE ODDZIAŁYWANIE PROJEKTU PLANU NA ŚRODOWISKO.....	24
2.2 ODDZIAŁYWANIE TRANSGRANICZNE	32
2.3 WPŁYW USTALEŃ PROJEKTU PLANU NA OBSZARY NATURA 2000 ORAZ SIEDLISKA PRZYRODNICZE POZA OBSZARAMI NATURA 2000.....	32
VI. ETAP - OGRANICZANIE NEGATYWNYCH ODDZIAŁYWAŃ NA ŚRODOWISKO, MONITORING.....	34
1. ROZWIĄZANIA W CELU ZAPOBIEGANIA, OGRANICZANIA NEGATYWNYM SKUTKOM REALIZACJI PROJEKTU PLANU, KOMPENSACJA PRZYRODNICZA, ROZWIĄZANIA ALTERNATYWNE	34
2. PROPONOWANE METODY MONITOROWANIA SKUTKÓW DLA ŚRODOWISKA REALIZACJI USTALEŃ PROJEKTU PLANU.....	35
VII. STRESZCZENIE.....	36
VIII. LITERATURA.....	37
IX. PRZEPISY PRAWNE.....	39
Załącznik do prognozy.....	40

I. ETAP – WSTĘP

1. PODSTAWA FORMALNO – PRAWNA SPORZĄDZENIA PROGNOZY

- 1) Ustawa z dnia 3 października 2008 r. o udostępnianiu informacji o środowisku i jego ochronie, udziale społeczeństwa w ochronie środowiska oraz o ocenach oddziaływania na środowisko (t. j. Dz.U. z 2018 r. poz. 2081, z późn. zm.).
- 2) Uchwała Nr VII/100/19 Rady Miejskiej w Gostyniu z dnia 13 czerwca 2019 r. w sprawie przystąpienia do sporządzenia miejscowego planu zagospodarowania przestrzennego terenu położonego w Gostyniu w rejonie ulicy Leszczyńskiej.

Zakres planu miejscowego obejmuje tereny położone w mieście Gostyń w rejonie ulicy Leszczyńskiej, oznaczone w załączniku graficznym do niniejszej uchwały.

2. CEL, METODA I ZAKRES OPRACOWANIA PROGNOZY

Celem każdej Prognozy oddziaływania na środowisko miejscowego planu zagospodarowania przestrzennego¹ jest identyfikacja możliwych do wystąpienia źródeł zagrożeń dla środowiska oraz ustalenie prognozowanego wpływu planowanych rozwiązań przestrzennych projektu dokumentu „Miejscowego planu zagospodarowania przestrzennego terenu położonego w Gostyniu w rejonie ul. Leszczyńskiej”² na środowisko przyrodnicze, walory krajobrazowe i zrównoważony rozwój oraz zdrowie człowieka.

Wszczęcie procedury planistycznej miejscowego planu zagospodarowania przestrzennego terenu położonego w Gostyniu w rejonie ul. Leszczyńskiej jest efektem analizy zasadności sporządzenia niniejszego opracowania, którą wykonał Burmistrz Gostynia. Przystąpienie do analizy było skutkiem podjętej dyskusji przez jednego z Radnych Miasta Gostynia, dotyczącej rozwiązania problemów mieszkańców tzw. osiedla tysiąclecia dotyczących niewystarczającej liczby istniejących miejsc postojowych i garaży. Burmistrz Gostynia uznając komunikację, w tym także obszary parkingów i garaży, jako ważny element logistyki miejskiej, przychylił się do wniosku radnego, aby terenem do realizacji planowanego przedsięwzięcia były działki gminne nr 2624/3 i nr 2631, położone przy ul. Leszczyńskiej. Ze względu na ustalenia obowiązującego planu miejscowego, uznano za uzasadnione objęcie opracowaniem także innych gruntów gminnych oraz nieruchomości stanowiącej własność osoby fizycznej (działka nr 2628). Obowiązujące, dla wskazanego terenu, prawo miejscowe pozwala na realizację miejsc postojowych i kompleksów garaży, a także na wprowadzenia usług handlu, oświaty, zdrowia, administracji, kultury, gastronomii. Przeznaczenie omawianego terenu w obowiązującym planie miejscowym dla działki nr 2628 daje możliwość realizacji tylko parkingów, stąd właściwa będzie zmiana umożliwiająca także realizację garaży. Zapisy zawarte w obowiązującym planie miejscowym wymagały zatem korekty, stąd konieczność zmiany ustaleń obowiązującego planu na takie, które zagwarantują realizację zamierzonej inwestycji.

Metodyka sporządzenia niniejszej Prognozy w nawiązaniu do klasycznych metod opracowania SOOŚ opierała się na zastosowaniu przede wszystkim metod opisowych i macierzowych. Istotnym elementem są wykazy tabelaryczne, gdzie - w nagłówkach - znajdują się elementy stanowiące źródło oddziaływań na środowisko oraz elementy potencjalnie podlegające tym oddziaływaniom.

Prognozę podzielono na sześć istotnych etapów z punktu widzenia niniejszego opracowania: Etap I - Wstęp, Etap II - Rozpoznanie stanu środowiska miasta Gostyń oraz analiza dokumentów strategiczno-planistycznych, Etap III - Rozpoznanie i analiza projektu planu, Etap IV - Ocena tendencji do zmian w środowisku przy braku realizacji ustaleń projektu planu, Etap V - Strategiczna ocena oddziaływania na środowisko projektu planu i Etap VI - Ograniczanie negatywnych oddziaływań na środowisko, monitoring. Na końcu sporządzono Streszczenie w języku niespecjalistycznym.

¹ Dalej pisząc: Prognoza.

² Dalej pisząc: projekt Planu.

Projekt Planu, który jest przedmiotem opracowania niniejszej Prognozy stanowi praktycznie zmianę planu obowiązującego, choć procedura planistyczna została wszczęta na opracowanie planu miejscowego, a nie jego zmiany. Projekt planu wprowadza zmiany polegające na określeniu szerszego przeznaczenia terenu obecnych parkingów, także na garaże w ramach jednostki opisanej jako – tereny obsługi komunikacji samochodowej.

Niniejsza Prognoza nie jest opracowaniem autonomicznym, gdyż nawiązuje w znacznej części do Prognoz już sporządzonych dla całościowego obszaru miasta i gminy Gostyń a także fragmentarycznych zmian już przeprowadzonych.

Zakres merytoryczny Prognozy został ustalony zgodnie z art. 51 ust. 2 Ustawy z dnia 3 października 2008 r. o udostępnianiu informacji o środowisku i jego ochronie, udziale społeczeństwa w ochronie środowiska oraz o ocenach oddziaływania na środowisko.

Zgodnie z art. 53 ustawy z dnia 3 października 2008 r. o udostępnieniu informacji o środowisku i jego ochronie, udziale społeczeństwa w ochronie środowiska oraz o ocenach oddziaływania na środowisko zakres i stopień szczegółowości informacji wymaganych w prognozie został uzgodniony z Regionalnym Dyrektorem Ochrony Środowiska w Poznaniu (pismo nr: WOO-III.411.304.2019.ET.1 z dnia 19 sierpnia 2019 r.) oraz z Państwowym Powiatowym Inspektorem Sanitarnym w Gostyniu (pismo nr: ON.NS-71/13-4/19 z dnia 24 lipca 2019 r.).

Autorem, który sporządził niniejszą prognozę jest osoba, która spełnia wymagania, o których mowa w art. 74a ust. 2, pkt. 2 ustawy z dnia 3 października 2008r. o udostępnianiu informacji o środowisku i jego ochronie, udziale społeczeństwa w ochronie środowiska oraz o ocenach oddziaływania na środowisko.

II. ETAP – ROZPOZNANIE STANU ŚRODOWISKA MIASTA GOSTYŃ ORAZ ANALIZA DOKUMENTÓW STRATEGICZNO – PLANISTYCZNYCH

1. ISTNIEJĄCY STAN ŚRODOWISKA W MIEŚCIE GOSTYŃ - UWARUNKOWANIA PRZYRODNICZE^{3 4}

Położenie geograficzne, rzeźba terenu i budowa geologiczna

Gostyń to gmina miejsko-wiejska, która leży w południowej części w województwa wielkopolskiego, w powiecie gostyńskim (Rys. 1).

Siedzibą gminy jest miasto Gostyń, które położone jest peryferyjnie w stosunku do obszaru gminy w jej wschodniej części przy granicy z gminą Piaski. Według danych z 30 czerwca 2004 gminę zamieszkiwało 27 981 mieszkańców⁵. Liczba mieszkańców gminy zameldowanych na stałe wynosi 27661 (stan na 31.12.2017 r.).

W tym:

- Miasto: 19884 (72 %);
- Wieś: 7777 (28 %);

Powierzchnia gminy wynosi 136,91 km², w tym samo miasto Gostyń posiada powierzchnię 10,79 km², a tereny wiejskie 126,12 km². Od północy graniczy z gminą Dolsk, od wschodu z gminą Piaski, od południa z gminą Krobica i gminami Poniec, Krzemieniewo i Krzywina od zachodu.

Ważne szlaki komunikacyjne w obszarze miasta i gminy Gostyń:

- droga krajowa nr 12: Dorohusk - Puławy - Kalisz) - Jarocin - Gostyń - Leszno - Głogów - (Łęknica);

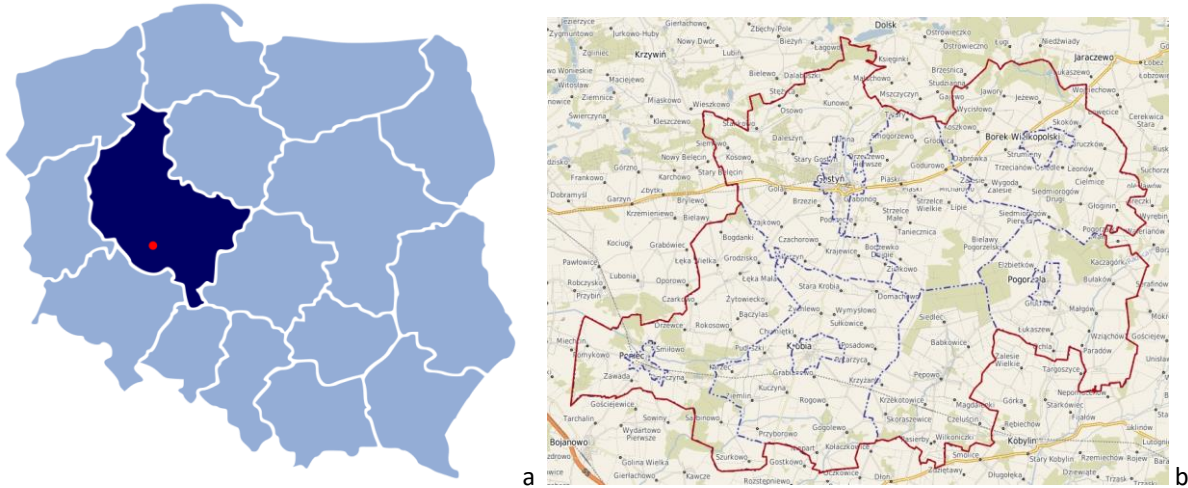
³ Opracowanie ekofizjograficzne miasta i gminy Gostyń, Poznań 2006

⁴ Strategia rozwoju strefy gospodarczej na terenie gminy Gostyń, Gostyń 2014

⁵ <http://demografia.stat.gov.pl/BazaDemografia/>

- droga wojewódzka nr 434: (Kostrzyn) Kórnik - Gostyń - Rawicz (z Rawicza droga nr 5 do Wrocławia);
- droga wojewódzka nr 308: Nowy Tomyśl - Grodzisk Wielkopolski - Kościan – Kunowo.

[Rys. 1] Położenie Miasta Gostyń na mapie polski i województwa (a) i powiatu (b)⁶



Przeważającą część terenu stanowią użytki rolne, z czego 2/3 powierzchni to grunty orne. Łąki i pastwiska zajmują około 10% ogólnej powierzchni, a niewiele ponad 13% lasy i tereny zadrzewione. Najważniejszą rzeką przepływającą przez obszar gminy jest Kanał Obry oraz jego dwa lokalne, lewe dopływy: rzeka Kania i ciek płynący z miejscowości Gola.

Dominującą funkcją gminy Gostyń jest funkcja rolnicza, ponieważ gmina posiada bardzo dobre gleby, zwłaszcza w części południowej, dogodne ukształtowanie powierzchni oraz korzystne warunki klimatyczne. Dzięki korzystnym uwarunkowaniom znajduje się w rolniczej czołówce gmin w Wielkopolsce. Posiada również bogate zaplecze pozwalające na rozwój przemysłu rolno – spożywczego

Według podziału fizycznogeograficznego Kondrackiego (1988), obszar gminy miejsko-wiejskiej Gostyń znajduje się w zasięgu następujących jednostek (Rys. 2):

- część północna w zasięgu podprovincji Pojezierza Południowobałtyckie (315), makroregionie Pojezierze Leszczyńskie (315.8), mezoregionie Pojezierze Krzywińskie (315,82)
- część południowa w zasięgu podprovincji Niziny Środkowopolskie (318), makro-regionie Nizina Południowowielkopolska (318.1), mezoregionach - Wysoczyzna Leszczyńska (318.11) i Wysoczyzna Kaliska (318.12).

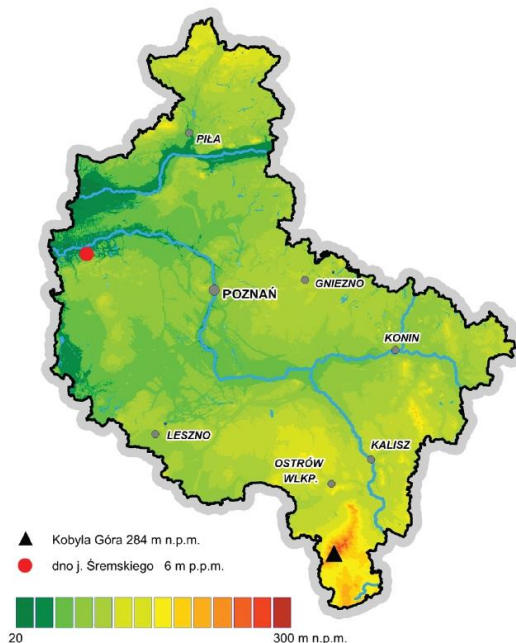
Ukształtowanie powierzchni na obszarze zarówno gminy jak i miasta Gostyń jest zasadniczo dość zróżnicowane. Fakt ten dotyczy w głównej mierze północnej i północno-wschodniej części gminy, gdzie powierzchnia polodowcowej wysoczyzny morenowej tworzy cały szereg wysp oddzielonych od siebie przez liczne rozcięcia erozyjne pradolin Kani i Obry. Inny charakter posiada natomiast południowa i południowo-zachodnia część gminy. Przeważają tam płaskie, monotonne powierzchnie, które urozmaicają jedynie dość liczne rozcięcia erozyjne w strefie krawędziowej i przecięte nieco mniej głęboką pradoliną rzeki Kani.

Gmina Gostyń jest obszarem mało zasobnym w surowce mineralne nadające się do eksploatacji. Na terenie gminy udokumentowano sześć złóż kruszywa naturalnego (piasek), zlokalizowane w Tworzymirkach, dwa w Starym Gostyniu i trzy w Kunowie.

Na obszarze opracowania miejscowego planu zagospodarowania przestrzennego terenu położonego w Gostyniu w rejonie ulicy Leszczyńskiej nie występują żadne udokumentowane i eksploatowane złoża kopalin.

⁶ https://en.wikipedia.org/wiki/Gmina_Gostyń#media/File:POL_Gostyń_map.svg

[Rys. 2] Hipsonometria, mapa fizyczna województwa wielkopolskiego⁷



Gleby

Gmina Gostyń posiada sprzyjające warunki do rozwoju rolnictwa o czym świadczy dobra jakość gleb oraz korzystne ukształtowanie terenu i warunki klimatyczne. Wysoka kultura rolna natomiast sprawia, iż gostyńskie rolnictwo znajduje się w czołówce gmin w Wielkopolsce. Powierzchnia użytków rolnych w gminie wynosi 10 525 ha (ok. 75% powierzchni gminy z czego 2/3 powierzchni zajmują grunty orne, natomiast łąki i pastwiska zajmują około 10% ogólnej powierzchni, a niewiele ponad 13% lasy i tereny zadrzewione), a struktura liczby gospodarstw według grup obszarowych kształtuje się równomiernie (dane z PSR 2010), przez co każda grupa obszarowa posiadała zbliżony udział w strukturze. Blisko 70% wszystkich użytków rolnych należy do III i IV klasy bonitacyjnej. Wśród upraw dominują zboża, ziemniaki i buraku cukrowe.

Z kolei jeśli chodzi o jakość gleb to część obszaru zbudowana jest z glin morenowych, na podłożu których wykształciły się gleby wysokich klas bonitacyjnych, warunki dla produkcji rolnej są szczególnie korzystne.

Wody powierzchniowe i podziemne

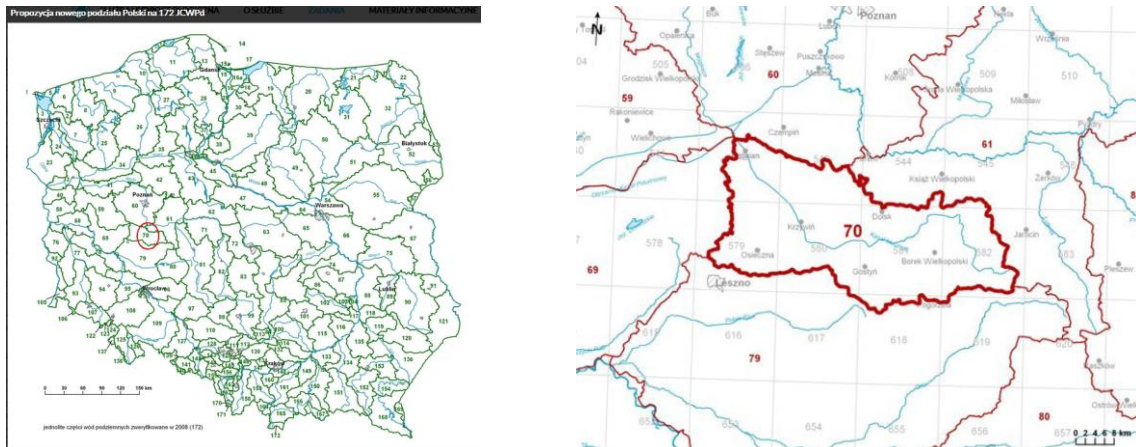
Gmina Gostyń położona jest w obrębie dużej jednostki hydrogeologicznej zwanej regionem wielkopolskim, w którym główne poziomy wodonośne wykształcone zostały w utworach czwartorzędowych o przeciętnej miąższości 5-10 m. Szczególnie zasobne są poziomy wodonośne występujące w utworach piaszczysto-żwirowych dolin rzecznych o miąższości 15 m. Mniejsze znaczenie posiadają poziomy użytkowe w utworach trzeciorzędowych (miocen) oraz głębiej występujące wody szczelinowe w utworach jury i triasu.

W obrębie teras rzecznych, w pradolinach rzeki Kani i Obry występują znaczne pokłady wodnolodowcowych, względnie rzecznych piasków i żwirów, sięgające miąższość kilkunastu, bądź kilkudziesięciu metrów. W dnach pradolin Obry i Kani znajdują się kilkumetrowej miąższości utwory holocenijskich osadów rzeczno-bagiennych – pokłady namulów organicznych oraz torfów.

Obszar opracowania miejscowego planu jest położony w regionie wodnym Warty, wg geograficznego odwzorowania granic obszaru dorzecza Odry⁸, a wg „Planu gospodarowania wodami na obszarze dorzecza Odry”. Leży w zasięgu jednolitych części wód podziemnych JCWPd 70 (Rys. 3).

⁷ Opracowanie ekofizjograficzne podstawowe dla województwa wielkopolskiego, Poznań 2014

[Rys. 3] Mapa z lokalizacją JCWPd70⁹



Stan ilościowy i chemiczny, a także ogólna ocena stanu JCWPd tej jednostki określono jako dobry. Potencjał ekologiczny także określono jako dobry. Ocena ryzyka niespełnienia celów środowiskowych uznano jako zagrożoną. Przyczynami zagrożenia nieosiągnięcia celów środowiskowych są przede wszystkim przyczyny antropogeniczne tj.: Zagrożenie jakości wód podziemnych spowodowane oddziaływaniem ognisk zanieczyszczeń, związanych z intensywną gospodarką rolną (stosowaniem nawozów, środków ochrony roślin, hodowlą) oraz funkcjonowaniem przemysłu rolno-spożywczego. Nie mniej realizacja założeń projektu mpzp nie spowoduje nieosiągnięcia w/w celów środowiskowych.

Ponadto brak jednoznacznych podstaw do wskazania bezpośredniej przyczyny zanieczyszczeń. Dodatkowo na podstawie dokumentu Wojewódzkiego Inspektora Ochrony Środowiska w Poznaniu pt.: „Ocena jakości wód podziemnych w punktach pomiarowych sieci krajowej w ramach monitoringu operacyjnego stanu chemicznego wód podziemnych, w roku 2018 /wg PIG/” dla JCWPd nr 70, w punkcie pomiarowo-kontrolnym w gminie miejsko-wiejskiej Gostyń wskazano, że: Klasa wg. wskaźników nieorganicznych (wartości średnie) i Klasa końcowa dla wartości średnich 2018 r. wynosi IV (czyli jest niezmienna); za to Klasa wg. wskaźników organicznych wynosi III.

Obszar opracowania projektu planu nie znajduje się w strefie ochronnej ujęcia wód podziemnych.

Klimat, powietrze

Według podziału rolniczo - klimatycznego Polski, R. Gumińskiego (1948) obszar miasta i gminy Gostyń leży w dzielnicy środkowej (VIII), w jej cieplejszej części.

Gostyń wg podziału Polski na regiony klimatyczne W. Okołowicza (1969) jest zaliczany do charakteryzującego się oddziaływaniem wilgotnych wpływów mas oceanicznych obrębu Śląsko - Wielkopolskiego. Powietrze napływa głównie z zachodu i znad północnego Atlantyku. Bardzo nikły wpływ na klimat tego regionu mają powietrze arktyczne (około 6%) oraz zwrotnikowe (zaledwie 2%). Układ napływających mas powietrza ze wspomnianych głównych kierunków powoduje wychładzanie, zachmurzenia i opady latem oraz nagrzewanie się mas powietrza w regionie zimą.

Zanieczyszczeniem powietrza jest wprowadzenie do atmosfery substancji stałych, ciekłych lub gazowych w ilościach, które mogą ujemnie wpłynąć na zdrowie człowieka, klimat, przyrodę żywą, glebę, wodę lub spowodować inne szkody w środowisku. Na terenie objętym projektem planu miejscowego na stan czystości powietrza atmosferycznego ma wpływ emisja niska, pochodząca ze spalania paliw do celów grzewczych (charakter sezonowy) na terenach przylegających, przyczyniająca

⁸ Na podst. Rozporządzenia Rady Ministrów z dnia 18 października 2016 r. w sprawie Planu gospodarowania wodami na obszarze dorzecza Odry, (Dz. U RP z 2016 r., poz. 1967)

⁹ <https://www.pgi.gov.pl/psh/zadania-psh/8913-zadania-psh-jcwpd.html>

się do wzrostu stężeń w atmosferze: dwutlenku siarki (SO₂), tlenku węgla (CO), tlenków azotu i niemetanowych lotnych związków organicznych.

Aktualny stan powietrza dla strefy wielkopolskiej (do której należy miasto i gmina Gostyń), określony na podstawie wyników „Rocznej oceny jakości powietrza w Wielkopolsce za rok 2019”, przedstawia się następująco:

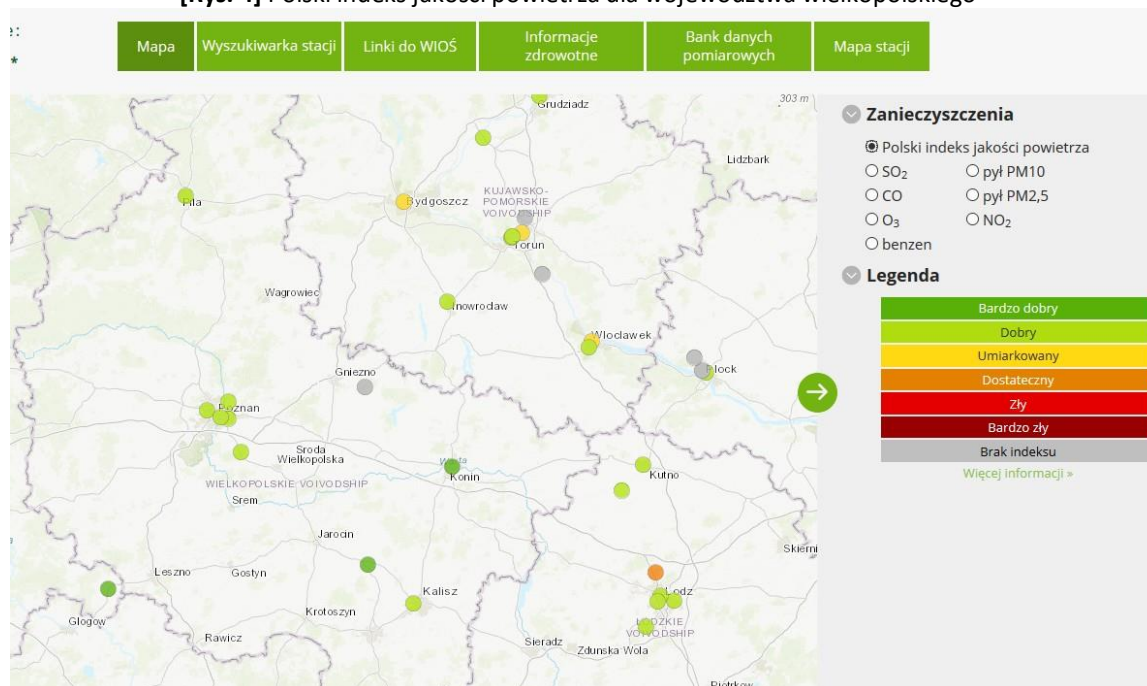
- pod kątem ochrony zdrowia ludzi sklasyfikowano:
 - dla dwutlenku siarki, dwutlenku azotu, ołowiu, benzenu, tlenku węgla, kadmu, arsenu, niklu i ozonu – w klasie A;
 - dla pyłu PM₁₀ – w klasie C;
 - dla pyłu PM_{2,5} – w klasie A;
 - dla benzo(a)pirenu - w klasie C;
- pod kątem ochrony roślin sklasyfikowano:
 - dla ozonu O₃ – w klasie C;
 - dwutlenku siarki SO₂ i tlenku azotu NO_x – zaliczono do klasy A.

W ramach oceny wykonano również dodatkową klasyfikację wyznaczając:

- dla pyłu PM_{2,5}, jako klasę C1 informującą o przekroczeniu poziomu wartości dopuszczalnej równej 20 µg/m³, której należy dotrzymać od roku 2020 (II faza PM_{2,5} jest uzupełnieniem oceny; poziom ten ma być osiągnięty do 2020 r., zgodnie z rozporządzeniem Ministra Środowiska z dnia 24 sierpnia 2012 r. w sprawie poziomów niektórych substancji w powietrzu),
- dla ozonu, jako klasę D2 w odniesieniu do poziomu celu długoterminowego (6000 µg/m³xh), pod kątem ochrony zdrowia. Termin osiągnięcia poziomu celu długoterminowego określono na rok 2020.

Natomiast pod względem ochrony roślin na podstawie obiektywnego szacowania, przypisano klasę C.

[Rys. 4] Polski indeks jakości powietrza dla województwa wielkopolskiego¹⁰



Hałas, klimat akustyczny

¹⁰ <http://powietrze.gios.gov.pl/pjp/current#>

Najistotniejszy wpływ na warunki akustyczne w środowisku zewnętrznym na terenie gminy ma sieć połączeń komunikacji drogowej i kolejowej, w szczególności:

- droga krajowa nr 12 relacji Dorohusk – Puławy – Kalisz – Jarocin – Gostyń – Leszno – Głogów;
- droga wojewódzka nr 434 relacji Łubowo - Iwno - Kostrzyn -Kleszczewo - Kórnik -Śrem - Kunowo - Gostyń - Rawicz,
- droga wojewódzka nr 308 relacji Nowy Tomyśl - Grodzisk Wielkopolski - Kościan - Kunowo.

Drogi te przebiegają m.in. przez miasto Gostyń, które nie posiada obwodnicy. Ponadto każda z wymienionych dróg przecina tereny mniejszych miejscowości takich jak Kunowo, Gola, Szczodrochowo, Stężyca

Lokalny wpływ na klimat akustyczny wywierają mogą obiekty przemysłowe i rzemieślnicze. Problemy związane z ich ewentualną uciążliwością winny być eliminowane na podstawie obowiązujących przepisów. Obowiązek podejmowania stosownych działań w tym zakresie spoczywa na powodujących uciążliwość.

Przypadki nadmiernej ekspozycji na hałas dotyczą najpowszechniej terenów zabudowy mieszkaniowej, m.in. w mieście Gostyń - części terenów zabudowy jednorodzinnej i wielorodzinnej położonych w zasięgu oddziaływania drogi krajowej nr 12 i drogi wojewódzkiej nr 434 oraz linii kolejowej.

Przyroda

Zasobność w tereny zielone, duża różnorodność biotyczna i ponadregionalne walory przyrodnicze Krzywińsko-Osieckiego Obszaru Chronionego Krajobrazu świadczą o wysokim potencjale przyrodniczym miasta Gostyń i mają istotne znaczenie do rozwoju na jej obszarze turystyki, zarówno pieszej, jak i rowerowej.

Szaty roślinną obszaru stanowi flora, czyli gatunki roślin występujące w mieście, oraz roślinność, czyli zbiorowiska roślinne związane z określonymi biotopami o charakterystycznej kombinacji czynników ekologicznych, które odzwierciedlane są w zestawieniu gatunków budujących określoną fitocenozę (zbiorowisko).

Szata roślinna jaką posiada miasto Gostyń odpowiada częściowo także rolniczemu charakterowi pozostałej części gminy i jest typowa dla tego sposobu wykorzystania gruntów. Występują tu również tereny o naturalnym charakterze i większym zróżnicowaniu szaty roślinnej. Należą do nich torfowiska, systemy cieków wodnych z kanałami oraz lasy.

W północnej części gminy Gostyń występuje znacznie więcej obszarów leśnych i użytków zielonych. Większość użytków zielonych występujących na terenie gminy związanych jest z dolinami cieków, które stanowią cenny element przyrodniczo – krajobrazowy.

Wykaz gatunków podlegających ścisłej ochronie na terenie województwa wielkopolskiego:

Flora:

jarząb brekinia, długosz królewski, widłaki, goździk siny, pełnik europejski, sasanki, grzybienie białe, grąźel żółty, rosiczki, lilia złotogłów, niektóre gatunki grzybów i porostów.

Fauna:

pijawka lekarska, tęcniki, biegacze, kozioróg dębosz, trzmiele, ślimak winniczek, traszki, kumak nizinny, ropuchy, rzekotka drzewna, żaby, jaszczurki, zaskroniec, jastrząb gołębiarz, myszołów, pustułka, kobuz, żuraw, czajka, kukułka, płomykówka, pójdzka, puszczyk, sowa uszata, jerzyk, zimorodek, dudek, dzięcioły, dzierlatka, skowronek, pliszki, słowiki, kos, sikorki, pęczacze, remiz, wilga, sójka, kruk, szpak, wróbel, jeź, nietoperze, wiewiórka, bóbr, popielica, wilk, wydra, łasica.

I ochroną częściową:

Flora:

Cis polspolity, śnieżyca wiosenna, śnieżyczka przebiśnieg, storczykowate

Bezpośrednio na obszarze opracowania mpzp terenu położonego w Gostyniu w rejonie ul. Leszczyńskiej nie występują żadne z chronionych gatunków roślin i zwierząt.

Obszar opracowania porasta roślinność niska – na obszarach łąk i nieużytków. Opracowywany obszar należy do terenów o małej lub średniej wartości pod względem faunistycznym. Występują tu przede wszystkim gatunki pospolite, o szerokich możliwościach przystosowawczych.

Lasy

Lasy gminy Gostyń zarządzane są przez Nadleśnictwo Piaski, którego ogólna powierzchnia wynosi 19860,94 ha. Składa się z trzech obrębów: Książ, Piaski i Rawicz. Podlega Regionalnej Dyrekcji Lasów Państwowych w Poznaniu. Lasy Nadleśnictwa Piaski leżą w obszarze III Krainy Wielkopolsko-Pomorskiej: w 7 Dzielnicy Niziny Wielkopolsko-Kujawskiej, w mezoregionie Pojezierza Wielkopolskiego (obręb Książ i północna część obrębu Piaski); w 8 Dzielnicy Krotoszyńskiej (pozostała część obrębu Piaski i północna część obrębu Rawicz); w 9 Dzielnicy Kotliny Żmigrodzko-Grabowskiej (pozostała część obrębu Rawicz).

W lasach gminy Gostyń przeważają drzewostany jednogatunkowe, które stanowią ogółem 47,3%. Pochodzą przede wszystkim z odnowień sztucznych. Drzewostany wielogatunkowe to przeważnie drzewostany młodsze, a gatunki wchodzące w ich skład jak dąb, grab, buk, świerk charakteryzują się mniejszą dynamiką przyrostu.

Lasy w gminie Gostyń w głównej mierze pochodzą z odnowień sztucznych. Tylko niewielki procent powierzchni zajmują drzewostany z samosiewu i z odrosli. Drzewostany z odnowienia naturalnego stanowią głównie drzewostany brzoźowe i olszowe rzadziej grabowe czy dębowe, 97,5% lasów posiada drzewostany jednopiętrowe.

Mało korzystny natomiast jest fakt, iż zarówno na obszarze gminy, jak i powiatu gostyńskiego niewielki udział w ogólnej powierzchni zajmują lasy, gdyż obejmują one odpowiednio 13,1% i 13,9% całkowitego obszaru. Tak więc, przeliczając powierzchnię lasów przypadającą na 1 mieszkańca wynosi ona w gminie ok. 0,06 ha, natomiast biorąc pod uwagę obszar powiatu gostyńskiego wskaźnik ten wynosi ok. 0,15 ha.

Bezpośrednio na obszarze opracowania mpzp terenu położonego w Gostyniu w rejonie ul. Leszczyńskiej nie występują żadne skupiska leśne.

2. OBSZARY I OBIEKTY PRZYRODNICZE OBJĘTE OCHRONĄ PRAWNĄ¹¹

Północną część gminy obejmuje Krzywińsko-Osiecki Obszar Chronionego Krajobrazu powołany w 1992 roku. W jego skład wchodzi zadrzewienia pod nazwą gen. Dezyderego Chłapowskiego oraz kompleks leśny Osieczna-Góra. Obszar ten wyróżniający się urozmaiconą rzeźbą terenu zawiera w sobie niemal cały potencjał lasów i większość użytków zielonych gminy. Za jego ochroną przemawiają też występujące tu zbiorniki wód podziemnych oraz znaczny udział gruntów przepuszczalnych sprzyjających infiltracji zanieczyszczeń.

Na terenie Krzywińsko-Osieckiego Obszaru Chronionego Krajobrazu wraz z zadrzewieniami gen. Dezyderego Chłapowskiego oraz kompleksem leśnym Osieczna-Góra w miejscowości Stary Gostyń znajduje się jedyny w gminie rezerwat przyrody "Torfowisko źródliskowe w Starym Gostyniu" o powierzchni 3,58 ha utworzony w 1963r. Torfowisko leży w rynnicy polodowcowej, do której po głębiej położonej warstwie nieprzepuszczalnych iłów spływa z sąsiednich stoków woda bogata w związki wapnia. Woda ta zasila rezerwat oraz składa na jego terenie wapno łąkowe, które przed około 50 laty było wydobywane i używane do wapnowania pól.

W rezerwacie występuje około 250 gatunków roślin naczyniowych i zarodnikowych z typowo wykształconym zespołem situ tępokwiatowego i jego ogniwami sukcesyjnymi. Do rzadkich i bardzo rzadkich roślin należą:

marzyca ruda, sit tępokwiatowy, turzyca Davalla, turzyca dwupienna, lipiennik Loesela, pływacz drobny, pływacz pośredni, tłustosz pospolity, ponikło skąpokwiatowe.

¹¹ <http://biuletyn.gostyn.pl/arttykul/264/7952/formy-ochrony-przyrody>

Dobrze wykształcona jest też warstwa mszysta, w której występują między innymi reliktywne gatunki glacialne i gatunki wapieniolubne. Rezerwat posiada też ciekawą i urozmaiconą faunę. Ma on wyjątkowe znaczenie dla nauki i należy do rzędu najcenniejszych obiektów przyrodniczych Wielkopolski.

Ponadto w latach 1954-1996 uznano 20 obiektów przyrodniczych za pomniki przyrody. Z reguły są to pojedyncze drzewa, rzadziej grupy drzew, z jednym wyjątkiem (lipa w Dusinie) są to dęby. W jednym przypadku za pomnik uznano wszystkie drzewa w parku w Kosowie. W dwóch przypadkach (Czajkowo i Tworzymirki) za pomnik uznano głązy narzutowe.

Ochronie podlegają też trzy parki miejskie w Gostyniu oraz wiejskie w Kosowie, Krajewicach, Goli, Dusinie, Czachorowie, Osowie, Ziółkowie, Witoldowie i Tworzymirkach.

Rozległy obszar na terenie gminy zajmuje Gostyński Główny Zbiornik Wód Podziemnych wymagający najwyższej ochrony.

Ochronie podlegają też obszary występowania udokumentowanych złóż surowców. Na terenie gminy dotyczy to złóż torfu oraz piasków i żwirów.

Najbliższe obszary poza granicami Gostynia zaliczone do obszarów Natura 2000 to :

- Zbiornik Wonieść PLB 300005 jako obszar specjalnej ochrony ptaków - oddalony ok. 20 km na północny zachód,
- Zachodnie Pojezierze Krzywińskie PLH 300014 jako specjalny obszar ochrony siedlisk - oddalony ok. 16 km na zachód.

W latach 1954 - 1996 na terenie gminy Gostyń 30 obiektów przyrodniczych uznano za pomniki przyrody. Są to dwa głązy narzutowe o imponujących rozmiarach oraz drzewa, z których poza lipą w Dusinie pozostałe są dębami. Jeszcze jednym wyjątkowym pomnikiem są drzewa w parku w Kosowie, które zostały potraktowane całościowo i znalazły się na liście pomników przyrody jako zespół.

[Rys. 5] Obszary chronione w kontekście terenu opracowania przedmiotowego projektu Planu (lokalizacja obszaru projektu mpzp wskazana niebieskim okręgiem), źródło: <http://geoserwis.gdos.gov.pl/mapy/>



Na obszarze opracowania projektu miejscowego planu zagospodarowania przestrzennego terenu położonego w rejonie ul. Leszczyńskiej w Gostyniu nie występują żadne z wymienionych obszarów i obiektów przyrodniczych objętych ochroną prawną. Najbliżej granicy terenu objętego mpzp znajduje

się Krzywińsko-Osiecki Obszar Chronionego Krajobrazu - oddalony ok. ponad 610 m na północny zachód, i Torfowisko Źródłiskowe w Gostyniu Starym – oddalone ok. 4 km.

3. WYPOSAŻENIE MIASTA W INFRASTRUKTURĘ TECHNICZNĄ^{12 13 14}

Zaopatrzenie w wodę

Miasto i gmina Gostyń zaopatrywane jest w wodę pitną z 7 ujęć komunalnych oraz ujęć zakładowych.

Ujęcia komunalne znajdują się w miejscowościach:

- Gostyń - 8 studni,
- Tworzymirki - 2 studnie,
- Kosowo - 2 studnie,
- Czajkowo - 4 studnie,
- Brzezie - 2 studnie,
- Ostrowo - 2 studnie,
- Gola - 2 studnie.

Sieć wodociągowa na obszarze gminy Gostyń również się wydłuża i w 2012 roku miała łącznie 147,6 km, a korzystało z niej 26 702 osób. Na terenie ujęcia wody w Gostyniu funkcjonuje 7 studni głębinowych, natomiast w każdym z ujęć na terenach wiejskich istnieją po dwie studnie głębinowe. Według Studium uwarunkowań i kierunków zagospodarowania przestrzennego dla gminy Gostyń znaczącym problemem dla dalszego rozwoju sieci wodociągowej jest postępująca degradacja wód podziemnych na skutek zanieczyszczenia ściekami gospodarczymi i przemysłowymi rzeki Kani. Niezbędnym działaniem jest w związku z tym szukanie nowych źródeł oraz budowa ujęć wody poza zlewnię rzeki Kanii, a także konieczność ochrony ujęć istniejących. Poziom zwodociągowania gminy jest wysoce zadowolający. Modernizacja i rozbudowa sieci przeprowadzona w latach 2007 - 2012 pozwoliła na znaczącą poprawę warunków w tej sferze. W okresie tym też powstały nowe połączenia w miejscowościach: Witoldowo, Aleksandrowo i Klony.

Gospodarka ściekowa

Sieć kanalizacji sanitarnej jest zlokalizowana w Gostyniu, Goli, Kunowie, Bogusławkach, Tworzymirkach, Brzeziu, Daleszynie, Starym Gostyniu, Dusinie, Krajewicach, Ziółkowie, Osowie i Stankowie. Pozostałe miejscowości gminy nie mają żadnej kanalizacji, ścieki są gromadzone w zbiornikach bezodpływowych. Ścieki z miejscowości skanalizowanych odprowadzane są na oczyszczalnię komunalną i tak:

- ścieki z Gostynia, Brzezia, Bogusławek, Goli, Daleszyna, Starego Gostynia, Dusiny, Krajewic, Ziółkowa, Osowa i Stankowa są odprowadzane na oczyszczalnię w Gostyniu,
- ścieki z Kunowa i Tworzymirek są odprowadzane na oczyszczalnię w Kunowie.

Charakterystyka poszczególnych oczyszczalni przedstawia się następująco:

- oczyszczalnia komunalna w Gostyniu mechaniczno-biologiczno-chemiczna o przepustowości 7000 m³/d, wybudowana w 1983r. Odbiornikiem ścieków oczyszczonych jest rzeka Kania, dopływ Kanału Obry.
- oczyszczalnia komunalna w Kunowie typu "BIOCLERE" z chemicznym strącaniem związków biogenych o przepustowości 77 m³/d z odprowadzaniem ścieków oczyszczonych do Kościańskiego Kanału Obry.

Długość kanałów deszczowych na terenie Gminy Gostyń wynosi ok. 33 km, o średnicy od ø300 do ø800. Czyszczenie wykonywane jest w ramach potrzeb.

W obszarze opracowania projektu mpzp docelowe odprowadzanie ścieków, należy zapewnić poprzez rozdzielczy system kanalizacji sanitarnej i deszczowej, jednocześnie dopuszcza się, z zastrzeżeniem sytuacji, gdy (wymagają tego przepisy odrębne to powierzchnie, na których może dojść do

¹² <http://biuletyn.gostyn.pl/artukul/264/7953/gospodarka-wodno-sciekowa>

¹³ Zmiana SUiKZP miasta i gminy Gostyń, 2017

¹⁴ Strategia rozwoju strefy gospodarczej na terenie gminy Gostyń, Gostyń 2014

zanieczyszczenia substancjami ropopochodnymi i innymi substancjami chemicznymi, takie jak: parkingi terenowe i place manewrowe, należy zabezpieczyć przed przenikaniem tych zanieczyszczeń do wód lub do ziemi, na zasadach określonych zgodnie z tymi przepisami), rozprowadzanie wód opadowych i roztopowych na terenach posesji poprzez zachowanie maksymalnie dużych powierzchni nieutwardzonych lub stosowanie nawierzchni przepuszczalnych, a także rozwiązania i urządzenia wodne zapewniające retencję wód opadowych i roztopowych.

Gospodarka odpadami

Jako podstawową zasadę usuwania odpadów komunalnych przyjmuje się system gromadzenia odpadów na terenie własnej posesji i wywożenie przez uprawnione podmioty na składowisko odpadów komunalnych lub na inne składowiska spełniające wymogi określone w ustawie o odpadach. Wszystkie nielegalne wysypiska winny ulec likwidacji i rekultywacji.

Jeśli chodzi o odpady niekomunalne (tzw. przemysłowe)

Podsumowując, kwestię gospodarki odpadami należy regulować w oparciu o następujące zasady:

- składowanie odpadów wyłącznie w miejscach wyznaczonych i zabezpieczonych przed pojawieniem się odcieków do gruntu lub wód powierzchniowych;
- nielegalne lub nieprawidłowo urządzone wysypiska odpadów likwidować przez wywiezienie (a nie tylko przez wyrównanie i przykrycie) warstwą ziemną;
- zakaz wykonywania prac ziemnych trwale zniekształcających rzeźbę terenu.

Zaopatrzenie w energię elektryczną, telekomunikacja

Elektryfikacja i strefonizowanie gminy zostały zrealizowane w 100%. Energia elektryczna dostarczana jest do wszystkich odbiorców liniami średniego napięcia przez stacje transformatorowe. Samorząd lokalny we współpracy z Grupą Energetyczną ENEA S.A. - Zakład Dystrybucji Energii Rejon Dystrybucji w Kościanie, sukcesywnie przeprowadza inwestycje mające na celu poprawę stanu sieci elektrycznej na terenie gminy. Natomiast operatorzy telekomunikacyjni zapewniają dostęp do nowej generacji usług, a obszar gminy Gostyń znajduje się w zasięgu wszystkich obecnie działających sieci telefonii komórkowej

Zaopatrzenie w energię cieplną

Zaleca się wykorzystywanie do celów ogrzewania paliw ekologicznych takich jak gaz, lekkie oleje opałowe, energię elektryczną. Ponadto zaleca się rozbudowę i modernizację sieci ciepłowniczych zapewniających podłączenie nowych użytkowników.

Zaopatrzenie w gaz

Z danych GUS wynika, iż w 2012 roku sieć gazowa miała łącznie ok. 122 km długości łącząc 6607 odbiorców - gospodarstw domowych na terenie całej gminy.

Liczba tych gospodarstw w analizowanym okresie (w porównaniu z rokiem 2007) wzrosła o 6,4%. W 2011 roku zanotowano liczbę 21 949 osób korzystających z sieci gazowej (o 12,4% osób więcej niż w roku 2007). Natomiast długość sieci systematycznie wydłużała się, łącznie o ok. 14,3%. Obecnie gazociąg obejmuje 11 miejscowości z terenu gminy, w których liczba przyłączy gazowych wynosi łącznie 2999 sztuk.

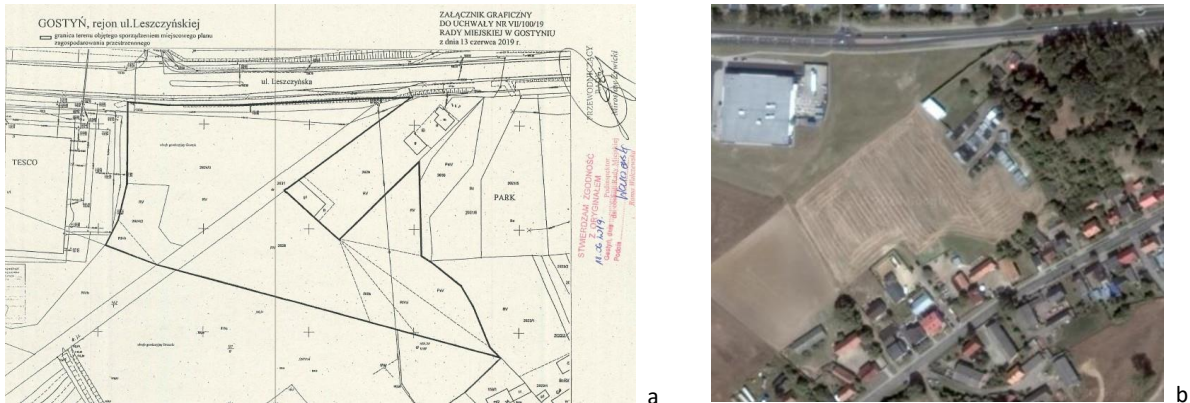
4. OPIS ŚRODOWISKA PRZYRODNICZEGO OBSZARU OBJĘTEGO PLANEM DLA FRAGMENTU MIASTA GOSTYŃ

Obszar opracowania mpzp terenu położonego w Gostyniu w rejonie ul. Leszczyńskiej (Rys. 6) jest zlokalizowany w zachodniej części miasta Gostyń, przy wylotówce z miasta, po stronie południowej od drogi krajowej nr 12.

W granicach opracowywanego obrębu znajdują się następujące użytki: RIIIb, RIVa, RIVb, RV, PsV i dr.

Inwentaryzacja i waloryzacja przyrodnicza obszaru objętego projektem mpzp wykazała, że obszar należy do terenów o małej lub średniej wartości pod względem faunistycznym. Występują tu przede wszystkim gatunki pospolite, o szerokich możliwościach przystosowawczych.

[Rys. 6] Teren opracowania projektu Planu: a - podkład mapowy, b – widok rzeczywisty z Google maps



Obszar omawianego mpzp znajduje się poza zasięgiem Głównego Zbiornika Wód Podziemnych, a także poza obszarami szczególnego zagrożenia powodzią.

Na terenie opracowania niniejszego projektu mpzp nie stwierdzono występowania obszarów narażonych na niebezpieczeństwo osuwania się mas ziemnych.

Na zachód od skrajnej granicy opracowania projektu mpzp, w odległości ponad 610 m przebiega granica Krzywińsko-Osieckiego Obszaru Chronionego Krajobrazu wraz z zadrzewieniami gen. Dezyderygo Chłapowskiego i kompleksem leśnym Osieczna-Góra.

Siedliska przyrodnicze podlegające ochronie

Na obszarze opracowania projektu mpzp nie występują bezpośrednio siedliska przyrodnicze objęte ochroną prawną.

Planowane zagospodarowanie przestrzenne nie ingeruje, zatem w chronione siedliska przyrodnicze.

5. OCENA STANU ISTNIEJĄCEGO ZAGOSPODAROWANIA OBSZARU OBJĘTEGO PLANEM DLA FRAGMENTU MIASTA GOSTYŃ

Obszar opracowania mpzp obejmuje teren położony w mieście Gostyń, w rejonie ul. Leszczyńskiej, w zachodniej jego części. Granica opracowania projektu mpzp częściowo przylega do granicy administracyjnej miasta Gostyń przez co omawiany teren sąsiaduje bezpośrednio z obrębem wiejskim Brzezice. Samo miasto posiada głównie mieszkalny i mieszkalno-usługowy charakter, uzupełniony niezbędnymi usługami, terenami zielonymi i infrastrukturą komunikacyjną. Takie zagospodarowanie odpowiada warunkom fizjograficznym i historyczno-kulturowym, jakie występują na tym terenie.

Obszar opracowania przylega bezpośrednio do drogi krajowej nr 12, w ciągu ul. Leszczyńskiej będąca na tym fragmencie drogą klasy głównej.

Najbliższe sąsiedztwo omawianego terenu jest już zainwestowane ale i sam teren opracowania stanowi w części areał zabudowany (garaże). Tereny niezabudowane są w części użytkami rolnymi, a pozostała część to łąki i nieużytki (Rys. 7).

[Rys. 7] Inwentaryzacja obszaru opracowania projektu planu miejscowego w rejonie ul. Leszczyńskiej w Gostyniu



Ze względu na znaczące natężenie ruchu, wzdłuż drogi publicznej krajowej nr 12 klasy głównej - KDG, można się spodziewać przekroczeń dopuszczalnych poziomów natężenia hałasu w bezpośrednim lub pośrednim sąsiedztwie ww. drogi. Zmniejszenie emisji powinno następować przede wszystkim poprzez modernizacje drogi oraz nasadzenia zieleni izolacyjnej. Natomiast na lokalnych i dojazdowych a także wewnętrznych obsługujących obszar opracowania, ze względu na niewielkie natężenie ruchu, poziom hałasu nie przekracza ustawowych norm.

Na obszarze objętym analizowanym planem miejscowym nie występują obszary o wartościach kulturowych (wpisane do rejestru zabytków, bądź ujęte w gminnej ewidencji zabytków).

6. POŻĄDANE DO REALIZACJI KIERUNKI I ZADANIA SPRZYJAJĄCE OCHRONIE ŚRODOWISKA ORAZ EKOROZWOJOWI

Pojedyncze inwestycje na rzecz poprawy jakości klimatu lokalnego, jakie pojawiły się w poprzednich latach nie są w stanie wpłynąć w zdecydowany sposób na poprawę jego jakości. Natomiast zadania zaplanowane w zakresie gospodarki ściekowej, choć zostały wykonane, nie zmniejszają konieczności dalszych prac w tym zakresie, gdyż to zagadnienie stanowi największe zagrożenia dla środowiska w gminie. Poniżej, w podziale na poszczególne komponenty środowiska zostały przedstawione pożądane i planowane kierunki i zadania, które w kolejnych latach powinny być realizowane w celu poprawy warunków zrównoważonego rozwoju i ochrony środowiska. Wymienione niżej działania należy traktować priorytetowo, co oznacza również, iż powinny być również uwzględnione w opracowaniu mpzp dla fragmentu miasta Gostyń w rejonie ul. Leszczyńskiej, poddawanych ocenie oddziaływania na środowisko a także w innych dokumentach planistycznych i strategicznych.

[Tab.1] Priorytetowe, pożądane działania sprzyjające ochronie środowiska i zrównoważonemu rozwojowi

<p>W zakresie ochrony powierzchni ziemi i gleb</p>	<ul style="list-style-type: none"> ▪ racjonalna gospodarka rolna, w tym: <ul style="list-style-type: none"> optymalizacja nawożenia i stosowania środków ochrony roślin, ▪ ochrona przed erozją, w tym: <ul style="list-style-type: none"> - ograniczanie pozostawiania gleby w stanie nie pokrytym roślinnością - ochrona i uzupełnianie zadrzewień i zakrzewień śródpolnych, - regulacja stosunków wodnych, ▪ coraz skuteczniejsza segregacja odpadów i ich recykling
---	--

W zakresie ochrony przyrody i krajobrazu	<ul style="list-style-type: none"> ▪ ograniczenie procesu fragmentacji środowiska, zachowanie i odnowa korytarzy ekologicznych, w tym: <ul style="list-style-type: none"> - odtwarzanie zniszczonych korytarzy ekologicznych - wprowadzanie zadrzewień i zakrzewień ▪ zwiększenie lesistości i poprawa gospodarki leśnej – stosowanie wyłącznie do nasadzeń gatunków rodzimych, dostosowanych do panujących warunków ▪ utrzymanie i kontrola zakazu wypalania traw i ściernisk
W zakresie ochrony wód powierzchniowych i podziemnych	<ul style="list-style-type: none"> ▪ dalsze prace nad kompleksowym uzbrojeniem terenów zabudowanych w kanalizację i budowa oczyszczalni ścieków są zadaniami najważniejszymi z punktu widzenia ochrony środowiska; ▪ likwidacja miejsc nielegalnego zrzutu ścieków do wód lub do ziemi ▪ efektywne zabezpieczenie wód powierzchniowych i podziemnych przed spływami zanieczyszczeń poprzez ustanowienie, weryfikowanie i wykonanie stref ochronnych (np. nasadzenia roślinności ochronnej). ▪ współpraca z sąsiednimi gminami w zakresie gospodarki ściekowej. ▪ budowanie świadomości ekologicznej mieszkańców, ▪ monitorowanie jakości wód w miejscach zrzutów ścieków oczyszczonych do odbiornika
W zakresie ochrony powietrza	<ul style="list-style-type: none"> ▪ ograniczenie niskiej emisji poprzez: <ul style="list-style-type: none"> - modernizację źródeł ciepła - stopniowa wymiana czynnika grzewczego na proekologiczny w gospodarstwach domowych - Stopniowe zwiększanie wykorzystania odnawialnych źródeł energii ▪ ograniczanie emisji zanieczyszczeń z zakładów przemysłowych poprzez: <ul style="list-style-type: none"> - wprowadzanie do zakładów nowoczesnych technologii odznaczających się mniejszą emisją do środowiska, ▪ ograniczenie oddziaływania zanieczyszczeń ze źródeł komunikacyjnych poprzez: <ul style="list-style-type: none"> - modernizację i rozbudowę istniejącej infrastruktury drogowej - budowę obejścia miasta, - stosowanie naturalnych barier wzdłuż dróg (np. zadrzewienia)
W zakresie ochrony przed hałasem	<ul style="list-style-type: none"> ▪ modernizacja dróg istniejących, ▪ budowa obwodnicy miasta, ▪ rozbudowa sieci tras rowerowych ▪ ograniczenie hałasu na terenach zamieszkałych poprzez nasadzenia pasów zwartej zieleni w pobliżu ciągów komunikacyjnych. ▪ ograniczenie ruchu ciężkiego na drogach przechodzących przez tereny zwartej zabudowy mieszkaniowej ▪ kontrola klimatu akustycznego panującego w miejscach przeznaczonych na rekreację

III. ETAP – ROZPOZNANIE I ANALIZA PROJEKTU PLANU DLA FRAGMENTU MIASTA GOSTYŃ

1. ANALIZA UWARUNKOWAŃ ZAGOSPODAROWANIA PRZESTRZENNEGO

W dokumencie Studium uwarunkowań i kierunków zagospodarowania przestrzennego miasta i gminy Gostyń, zostały zawarte uwarunkowania zagospodarowania przestrzennego, które stanowią wytyczne do formułowania ustaleń miejscowych planów zagospodarowania przestrzennego.

[Tab. 2] Ocena uwarunkowań zagospodarowania przestrzennego z punktu widzenia sprzyjania i ograniczania możliwości ochrony środowiska i rozwoju zrównoważonego

UWARUNKOWANIA SPRZYJAJĄCE OCHRONIE ŚRODOWISKA I ZRÓWNOWAŻONEMU ROZWOJOWI	UWARUNKOWANIA NIESPRZYJAJĄCE OCHRONIE ŚRODOWISKA I ZRÓWNOWAŻONEMU ROZWOJOWI
Wynikające ze stanu środowiska przyrodniczego	
<ul style="list-style-type: none"> ▪ Przeważająca powierzchnia gminy a także miasta pokryta jest glebami niskich klas bonitacyjnych (IV, 	<ul style="list-style-type: none"> • Stan aerosanitarny powietrza narażony na

V, VI), a część wysokich klas bonitacyjnych (III) ▪ Średni/niski stopień pokrycia powierzchni przez lasy (sporo poniżej 50%, a dokładnie ok. 13), ▪ Występowanie obszarów cennych przyrodniczo, w tym również tych objętych ochroną	zanieczyszczenia ze źródeł liniowych (drogi) oraz punktowych (indywidualne paleniska).
Wynikające z rozwoju systemu osadniczego oraz infrastruktury technicznej	
▪ Skoncentrowane jednostki urbanistyczne o miejskim i wiejskim charakterze; ▪ Brak źródeł oddziaływania przemysłowego	• Zdecydowany procent mieszkańców korzystających z wysokoemisyjnych źródeł ciepła (niska emisja).

Cel opracowania miejscowego planu zagospodarowania przestrzennego terenu położonego w Gostyniu w rejonie ul. Leszczyńskiej stanowi zmianę sposobu dotychczasowego przeznaczenia terenu, a także w szczególności sposobów jego zagospodarowania, jaki zaproponowano w obecnie obowiązującym mpzp.

2. IDENTYFIKACJA WSKAZAŃ W ZAKRESIE ZAGOSPODAROWANIA PRZESTRZENNEGO I OCHRONY ŚRODOWISKA ZAPROPONOWANYCH W PROJ. PLANU

2.1 KIERUNKI ZMIAN W STRUKTURZE PRZESTRZENNEJ

Projekt miejscowego planu zagospodarowania przestrzennego dla fragmentu miasta Gostyń w rejonie ulicy Leszczyńskiej objęty niniejszą Prognozą, opracowano w granicach określonych uchwałą Rady Miejskiej w Gostyniu:

Uchwała Nr VII/100/19 Rady Miejskiej w Gostyniu z dnia 13 czerwca 2019 r. w sprawie przystąpienia do sporządzenia miejscowego planu zagospodarowania przestrzennego terenu położonego w Gostyniu w rejonie ulicy Leszczyńskiej.

Analizowany projekt planu nie ingeruje w sąsiednie funkcje istniejące, jedynie przekształca i dopełnia tereny już w sporej mierze zainwestowane. Zasadniczym celem projektu mpzp dla fragmentu w obrębie miasta Gostyń w rejonie ul. Leszczyńskiej jest dostosowanie funkcji przedmiotowego terenu do założeń, planów a przede wszystkim potrzeb miasta. Planowana inwestycja ma przede wszystkim zagwarantować miejsca postojowe i garażowe dla pobliskich mieszkańców m. in. Osiedla Tysiąclecia.

Ocenia się pozytywnie wskazany kierunek zagospodarowania i nie proponuje się w tym przypadku rozwiązań alternatywnych.

Charakterystyka funkcji jednostek urbanistycznych zaplanowanych w projekcie mpzp została przedstawiona w poniższej tabeli.

[Tab. 3] Charakterystyka funkcji jednostek urbanistycznych utrzymanych w projekcie planu dla fragmentu miasta Gostyń

Symbol wg rysunku mpzp	Przeznaczenie terenów zgodnie z treścią mpzp	Rozwinięcie przeznaczenia terenów
UKS	Teren usług komunikacji samochodowej	(1UKS) 1) obiekty służące obsłudze pasażerów takie jak: punkty przesiadkowe, przystanki komunikacji, pętle autobusowe; 2) obiekty służące usłudze czyszczenia i pielęgnacji samochodów takie jak myjnie samochodowe; 3) wszelkie obiekty parkingowe i garażowe
KDL	Teren drogi publicznej klasy lokalnej	(2KDL) Sieci i urządzeniami infrastruktury technicznej.
KDW	Teren drogi wewnętrznej	(3KDW) Sieci i urządzeniami infrastruktury technicznej.

Odpowiednie wskaźniki zabudowy zostały zawarte w uchwale do projektu mpzp i nie będą w Prognozie przytaczane. Warto jednak podkreślić, iż uwzględniają one m. in. minimalny udział procentowy powierzchni biologicznie czynnej w odniesieniu do powierzchni działki budowlanej na poziomie 20%; maksymalna intensywność zabudowy jako wskaźnik powierzchni całkowitej zabudowy w odniesieniu do powierzchni działki budowlanej wynosi 1,0 a maksymalna powierzchnia zabudowy w stosunku do powierzchni działki wynosi 0,6 (w myśl dopuszczenia na omawianym terenie obiektów służące usłudze czyszczenia i pielęgnacji samochodów takie jak myjnie samochodowe, jednak o ograniczonej powierzchni).

Natomiast, za Studium w projekcie mpzp wybrane zostały i powtórzone najistotniejsze ustalenia urbanistyczne, które bezpośrednio i pośrednio odnoszą się do konieczności ochrony środowiska i zapewnienia zrównoważonego rozwoju, i których realizację uznaje się za konieczną.

Zmiany w krajobrazie będą miały pozytywny uzupełniający i porządkujący charakter w stosunku do stanu istniejącego. Zamiana dotychczasowego przeznaczenia uzupełniającego części terenu z usług handlu, oświaty, administracji, kultury i gastronomii na teren komunikacji, parkingów i garaży, będące dopełnieniem, swego rodzaju poszerzeniem funkcji sąsiadującej wydaje się być zasadne i nie spowoduje niekorzystnych zmian w krajobrazie, nie będzie miało również znacząco niekorzystnego wpływu na formy ochrony przyrody, których na danym terenie brak.

Zmiany w zagospodarowaniu zachodniej części obrębu miasta Gostyń będą miały łagodny charakter i nie spowodują dysonansu w krajobrazie.

2.2 IDENTYFIKACJA WSKAZAŃ W ZAKRESIE OCHRONY ŚRODOWISKA ZAPROPONOWANYCH W PROJ. PLANU

Dla terenu opracowania projektu Planu wskazania w zakresie ochrony środowiska będą takie same jak dla całego miasta i gminy Gostyń, które zaproponowano już wcześniej w Prognozie dla całego miasta i gminy, a mianowicie:

ZASADY OCHRONY ŚRODOWISKA I JEGO ZASOBÓW

Naczelną zasadą korzystania z zasobów środowiska jest zasada zrównoważonego rozwoju. Głównym celem władz samorządowych na terenie miasta i gminy Gostyń winno stać się niedopuszczanie do działalności inwestycyjnej degradującej środowisko oraz podjęcie działań zmierzających do eliminacji lub ograniczenia istniejących zagrożeń w środowisku.

- Ochrona zasobów wodnych poprzez:
 - likwidację niekontrolowanych odprowadzeń nieoczyszczonych ścieków do cieków i do ziemi,
 - budowę sieci kanalizacji sanitarnej na terenach zwodociągowanych,
 - modernizację oczyszczalni ścieków w Gostyniu w celu dostosowania jej do norm UE,
 - modernizację stacji uzdatniania wody,
 - rozbudowę istniejących systemów zaopatrzenia w wodę,
 - tworzenie roślinnych stref buforowych wokół zbiorników wodnych, cieków i rowów melioracyjnych.
- Ochrona powierzchni Ziemi poprzez:
 - rolnicze zagospodarowania gleb w sposób, który odpowiada w pełni ich przyrodniczym walorom,
 - rekultywację wyeksploatowanych składowisk odpadów oraz „dzikich” wysypisk śmieci.
- Ochrona powietrza poprzez:
 - ograniczenie emisji zanieczyszczeń powietrza z transportu i ruchu ulicznego,
 - ograniczenie emisji zanieczyszczeń do powietrza z procesów energetycznego spalania paliw z palenisk domowych poprzez:
 - termoizolację, (tj. ocieplenie, doszczelnienie lub wymianę okien i drzwi),

- zmianę systemu ogrzewania z węglowego na gazowe, elektryczne lub olejowe, a w przypadku stosowania indywidualnych systemów grzewczych opalanych paliwami stałymi wskazane jest stosowanie wysokosprawnych kotłów,
 - wykorzystanie alternatywnych źródeł energii takich jak: energia pochodząca z biomasy, energia słoneczna, pompy ciepłe itp.,
 - ekonomicznie uzasadnioną rozbudowę sieci ciepłowniczej w połączeniu z likwidacją źródeł niskiej emisji oraz modernizację nieefektywnych systemów grzewczych.
- Ochrona przed hałasem poprzez:
- poprawę nawierzchni dróg,
 - ograniczenie wjazdu transportu ciężkiego do strefy śródmiejskiej,
 - budowę obejść drogowych dla miasta i innych obrębów wiejskich szczególnie narażonych na uciążliwość komunikacyjną,
 - dążenie do wprowadzania ekranów naturalnych lub sztucznych, głównie w miejscach, gdzie zabudowa mieszkaniowa lub obiekty podlegające szczególnej ochronie znajdują się w obrębie stref uciążliwości dróg.

ZASADY OCHRONY ŚRODOWISKA I PRZYRODY

Priorytetowe cele w zakresie ochrony środowiska i przyrody dla miasta i gminy Gostyń to:

- przygotowanie szczegółowego programu ochrony i wzbogacania środowiska bazującego na specjalistycznych opracowaniach ekologów i przyrodników, w tym inwentaryzacji przyrodniczej, programu ochrony i kształtowania zieleni,
- opracowanie programu rozwoju sieci infrastruktury technicznej w miarę postępującej urbanizacji nowych terenów miasta i gminy, w tym budowa sieci kanalizacji sanitarnej oraz budowa oczyszczalni ścieków; propagowanie rozwiązań indywidualnych oczyszczalni przydomowych (w zabudowie zagrodowej) na terenach leżących poza systemem kanalizacji, pomoc finansowa dla indywidualnych inwestorów
- ochrona przed degradacją cennych przyrodniczo obszarów i obiektów,
- objęcie różnorodnymi formami ochrony przyrody wartościowych ze względu na walory przyrodnicze i krajobrazowe obszarów,
- utworzenie użytków ekologicznych na terenie gminy,
- powiększanie liczby zwierząt i roślin objętych ochroną,
- ochronę ekosystemów rzecznych i łąkowych,
- zalesianie użytków rolnych najłabszych klas,
- rozwój zagospodarowania turystycznego w harmonii z przyrodą,
- tworzenie ścieżek dydaktyczno-turystycznych popularyzujących lokalną przyrodę,
- wytyczanie nowych tras i szlaków turystycznych, w tym szlaków dostosowanych dla osób niepełnosprawnych.

KIERUNKI ROZWOJU KOMUNIKACJI

Głównym elementem rozwoju układu komunikacyjnego miasta i gminy Gostyń jest realizacja obwodnicy drogowej miasta Gostyń w ciągu drogi krajowej nr 12 i drogi wojewódzkiej nr 434, a docelowo – kierunkowo z ominięciem miasta po północnej, południowej, wschodniej i zachodniej stronie, wariantowo zgodnie z rysunkiem i częścią opisową obowiązującego Studium.

Kolejnym istotnym elementem rozwoju układu komunikacyjnego będzie realizacja obwodnicy drogowej wsi Kunowo w ciągu dróg wojewódzkich nr 434 i 308, kierunkowo z ominięciem wsi Kunowo od strony wschodniej.

Przebieg projektowych dróg określono na rysunku Studium w sposób orientacyjny, może być on zmodyfikowany na etapie projektowym w zależności od uwarunkowań rzeczywistych. Przy czym uściślenie przebiegu obwodnicy Gostynia w ciągu drogi krajowej nr 12 nastąpi po wykonaniu opracowań projektowych i uzyskaniu decyzji o środowiskowych uwarunkowaniach.

Należy realizować uzupełnienia i modernizacje dróg stanowiących powiązania wewnętrzne w obrębie miasta Gostyń i gminy oraz powiązania z gminami ościennymi, zgodnie z koncepcjami branżowymi dotyczącymi rozwiązań komunikacyjnych i opisem w Studium.

Należy zapewnić obsługę wzrastającej dynamicznie motoryzacji poprzez rozbudowę sieci parkingów i urządzeń obsługi.

Modernizacji podlegać będzie istniejący układ dróg gminnych i układ ulic lokalnych miejskich zgodnie z występującymi potrzebami i możliwościami finansowymi miasta i gminy.

Wskazana jest skoordynowana budowa ścieżek rowerowych w mieście Gostyń i na obszarze gminy zapewniających powiązania między poszczególnymi wsiami oraz z sąsiednimi gminami i terenami rekreacyjnymi – ich obecny i postulowany przebieg określa rysunek Studium oraz wydzielonych ciągów pieszych łączących powiązane funkcjonalnie jednostki osadnicze.

KIERUNKI ROZWOJU SYSTEMÓW INFRASTRUKTURY TECHNICZNEJ

KIERUNKI ROZWOJU SIECI WODOCIĄGOWYCH

W zakresie zwodociągowania miasta i gminy Gostyń przewiduje się rozwój systemu wodociągowego wg koncepcji gospodarki wodnej dla miasta i gminy Gostyń zgodnie z obowiązującym Prawem geologicznym i Prawem wodnym.

Przy rozbudowie i modernizacji systemu wodociągowego należy także uwzględnić przepisy ustawy z dnia 7 czerwca 2001 r o zbiorowym zaopatrzeniu w wodę i zbiorowym odprowadzaniu ścieków (t. j. Dz. U. z 2019 r. poz. 1437 z późn. zm.).

KIERUNKI ROZWOJU SIECI KANALIZACYJNEJ

Odprowadzenie ścieków z miasta Gostyń i większości terenu gminy odbywać się będzie w oparciu o istniejący i modernizowany system kanalizacji sanitarnej oraz projektowany rozwój systemu poprzez rozbudowę i budowę nowych sieci, na zasadach określonych w „Programie gospodarki ściekowej dla gminy Gostyń” a także w SUIKZP.

KIERUNKI ROZWOJU GOSPODARKI ODPADAMI

Należy wdrożyć system zagospodarowywania odpadów uwzględniający:

- 1) odzysk surowców wtórnych;
- 2) przetwarzanie odpadów nietypowych;
- 3) przyrodnicze i energetyczne wykorzystanie odpadów;
- 4) minimalizację składowania odpadów.

Politykę miasta i gminy Gostyń w zakresie gospodarki odpadami określa Gminny program plan gospodarki odpadami oraz Regulamin utrzymania czystości i porządku na terenie gminy Gostyń.

ZAOPATRZENIE W ENERGIĘ ELEKTRYCZNĄ

W zakresie infrastruktury elektroenergetycznej planuje się:

- wydzielenie w miejscowych planach zagospodarowania przestrzennego działek pod budowę nowych stacji transformatorowych 15/0,4 kV,
- zarezerwowanie w liniach rozgraniczających ulic terenu na prowadzenie linii elektroenergetycznych średniego i niskiego napięcia;
- możliwość realizacji siłowni wiatrowych;
- poszukiwanie i wdrażanie innych alternatywnych źródeł energii (słonecznej, z biomasy itp.)

ZAOPATRZENIE W ENERGIĘ CIEPLNĄ

Celem rozwoju sieci ciepłowniczej w mieście Gostyń jest likwidacja lokalnych źródeł niskiej emisji, a w szczególności w centrum miasta dążenie do modernizacji i podnoszenia efektywności centralnych źródeł ciepła i sieci ciepłowniczych.

KIERUNKI I ZASADY KSZTAŁTOWANIA ROLNICZEJ I LEŚNEJ PRZESTRZENI PRODUKCYJNEJ ROLNICZA PRZESTRZEŃ PRODUKCYJNA

Gmina Gostyń ze względu na korzystne warunki glebowo-klimatyczne oraz duże zasoby ziemi rolnej posiada predyspozycje do dalszego rozwoju i intensyfikacji produkcji rolnej. Należy chronić przed zainwestowaniem kompleksy rolne klas I – III i trwałe użytki zielone oraz rozwijać funkcje związane z obsługą rolnictwa.

Należy dążyć do:

- rozwoju produkcji zwierzęcej oraz zróżnicowanej produkcji roślinnej,
- dostosowania produkcji roślinnej i zwierzęcej do warunków przyrodniczych,
- rozwoju bazy przetwórstwa rolno-spożywczego,
- rozwoju aktywności z „otoczenia” rolnictwa (usługi, przechowalnictwo, przetwórstwo),
- pełnego wykorzystania rezerw w porolniczym majątku trwałym,
- rozwoju gospodarstw agroturystycznych i rolnictwa ekologicznego gminy,
- pełnego wyposażenia gospodarstw w urządzenia infrastruktury technicznej.

Obszary, na których planuje się zmianę przeznaczenia gruntów rolnych na cele nierolnicze to tereny rozwojowe, wynikające z sąsiedztwa terenów głównie mieszkaniowych: tereny usług komunikacji samochodowej, a także teren drogi publicznej klasy lokalnej i teren drogi wewnętrznej – jako niezbędne do prawidłowego obsłużenia terenów funkcjonalnych.

LEŚNA PRZESTRZEŃ PRODUKCYJNA

Lesistość gminy wynosi ok 13%. W zakresie gospodarki leśnej zakłada się powiększenie w perspektywie powierzchni leśnej. Ze względu na dobrą jakość gleb obszarów południowych nowe zalesienia mogą być prowadzone głównie w północnej części gminy i obejmą uzupełnianie istniejących użytków leśnych, zalesianie zboczy dolin rzecznych, zróżnicowanych terenów strefy czołowomorenowej. Predysponowane pod zalesienia są tereny pokryte glebami niskich klas.

Nie powinno zalesiać się obszarów stanowiących punkty widokowe i panoramy krajobrazowe, obszary podlegające ochronie (środowisko przyrodnicze i kulturowe), obszary cenne przyrodniczo. Należy ograniczyć zalesienia enklaw śródleśnych, w szczególności terenów z rozproszoną zabudową, posiadających wysokie walory krajobrazowe.

Zwiększyć należy powierzchnię lasów wodochronnych zwłaszcza w obrębie obszaru najwyższej ochrony (ONO) głównego zbiornika wód podziemnych oraz w obrębie zboczy i dnach dolin rzecznych. W trakcie opracowywania miejscowych planów zagospodarowania przestrzennego, w których wyznaczone zostaną tereny pod zalesienia, należy uwzględnić konsekwencje wynikające z rozmieszczenia stanowisk archeologicznych oraz punktów i panoram widokowych, a następnie uzgodnić z odpowiednimi instytucjami.

Ocenia się, że projekt analizowanego planu miejscowego dla obszaru w rejonie ul. Leszczyńskiej w Gostyniu został opracowany kompleksowo i zawiera najistotniejsze rozwiązania z zakresu ochrony przed możliwym pogorszeniem jakości środowiska wodnego, akustycznego, przyrodniczego oraz jakości powietrza i gleby. Wyżej wyszczególnione ustalenia, ocenia się korzystnie z punktu widzenia ochrony środowiska, a ich realizacja jest niezbędna w związku z kontynuacją planowanego zagospodarowania przestrzennego.

IV. ETAP - OCENA TENDENCJI DO ZMIAN W ŚRODOWISKU PRZY BRAKU REALIZACJI USTALEŃ PROJEKTU PLANU DLA FRAGMENTU MIASTA GOSTYŃ

W przypadku opcji niezrealizowania projektu planu miejscowego, zmiany w środowisku będą miały charakter i natężenie zbliżone do tych, jakie miały miejsce dotychczas. Uciążliwości dla środowiska będą pochodzić z podobnych źródeł.

V. ETAP - STRATEGICZNA OCENA ODDZIAŁYWANIA NA ŚRODOWISKO PROJEKTU PLANU DLA FRAGMENTU MIASTA GOSTYŃ

1. OCENA ZGODNOŚCI USTALEŃ PROJEKTU PLANU Z ZAPISAMI DOKUMENTÓW STRATEGICZNYCH

Kierunki polityki przestrzennej określające warunki sprzyjające ochronie środowiska wyrażone zostały w szeregu dokumentów, z którymi to przedmiotowy dokument mpzp powinien być zgodny, w tym:

- w Europejskiej Perspektywie Rozwoju Przestrzennego ERRP (European Spatial Development Perspective – ESDP):
 - promocja zintegrowanych koncepcji transportu i łączności;
 - kształtowanie i ochrona środowiska przyrodniczego poprzez właściwe zarządzanie;
- w Polityce Ekologicznej Państwa 2030:
 - zasada regionalizacji polityki ekologicznej i szczególnego podejścia do obszarów funkcjonalnych;
 - zintegrowane i proekologiczne zasady gospodarki wodnej;
 - ograniczenie uciążliwości produkcji (energo- i materiałochłonności) i kompleksowe porządkowanie gospodarki odpadami;
 - ograniczenie uciążliwości życia na obszarach zurbanizowanych;
- w Polityce Transportowej Państwa na lata 2006 – 2025 dla zrównoważonego rozwoju:
 - zaspokajanie potrzeb w zakresie infrastruktury transportowej z uwzględnieniem ograniczeń środowiskowych, m.in. oceny wielkości zużycia nieodnawialnych zasobów środowiska i możliwości lokalizacyjnych na tle lokalnych ograniczeń;
 - podniesienie przestrzennych, ekologicznych i społecznych aspektów polityki transportowej do rangi ważnego czynnika kształtującego i realizacyjnego;
- w Założeniach Polityki Energetycznej do 2020 r. i Strategii Rozwoju Energetyki Odnawialnej :
 - wzrost wykorzystania energii ze źródeł odnawialnych w bilansie paliwowo-energetycznym niektórych, szczególnie predysponowanych regionów kraju, do 7,5% w 2010 r. i do 14% w 2020 r. w strukturze zużycia pierwotnych nośników energii;
 - kształtowanie i ochrona środowiska przyrodniczego ... poprzez właściwe zarządzanie;
- nadrzędność ochrony środowiska przyrodniczego w strukturze funkcji obszarów wiejskich, sprzyjająca likwidacji lub minimalizacji sytuacji konfliktowych występujących między funkcjami gospodarczymi a funkcjami ekologicznymi.

Ponadto szczegółowa analiza dokumentu mpzp pod kątem zgodności kierunków zagospodarowania przestrzennego dotyczących ochrony środowiska i zrównoważonego rozwoju z kierunkami polityki przestrzennej „Studium uwarunkowań i kierunków zagospodarowania przestrzennego miasta i gminy Gostyń”, „Planu zagospodarowania przestrzennego województwa wielkopolskiego” oraz zadaniami strategicznymi „Strategii rozwoju gminy Gostyń” i „Planu rozwoju lokalnego Gminy Gostyń” oraz planowanymi działaniami określonymi w „Programie ochrony środowiska gminy Gostyń” wykazała, że

w przeważającej części, taka zgodność występuje. Dotyczy ona szczególnie kierunków działań z zakresu poprawy jakości wód i powietrza oraz uregulowania gospodarki odpadami.

Poniżej znalazły się te zidentyfikowane kierunki i działania, zapisane w wyżej wymienionych dokumentach, które z uwagi na ich szczególne znaczenie dla ochrony środowiska i zrównoważonego rozwoju, powinny być uwzględnione w mpzp, dla obszaru w rejonie ul. Leszczyńskiej w Gostyniu.

[Tab. 4] Kierunki i działania polityki przestrzennej, które z uwagi na swoją istotę, powinny zostać uwzględnione podczas realizacji przedmiotowego planu miejscowego

Komponent środowiska	Wytyczne	Uwagi
Studium uwarunkowań i kierunków zagospodarowania przestrzennego miasta i gminy Gostyń		
w zakresie ochrony wód powierzchniowych	<ul style="list-style-type: none"> ▪ objęcie terenów siecią kanalizacji deszczowej i odprowadzać ścieki po ich wstępnym oczyszczeniu ▪ odprowadzenie ścieków w oparciu o istniejący i modernizowany system kanalizacji sanitarnej 	
uwarunkowania rozwoju	<ul style="list-style-type: none"> ▪ znaczenie miasta i gminy w regionie ▪ polityka parkingowa winna zapewnić miejsca dla parkowania samochodów przy zachowaniu ochrony środowiska życia mieszkańców i środowiska przyrodniczego ▪ działania na rzecz likwidowania głównych barier rozwoju: <ul style="list-style-type: none"> - degradacji środowiska przyrodniczego, - utrudnień komunikacyjnych, - degradacji i deformacji krajobrazu kulturowego (niekorzystny wizerunek przestrzenny jednostek osadniczych); 	
w zakresie ochrony zasobów przyrodniczych i walorów krajobrazowych	<ul style="list-style-type: none"> ▪ utrzymanie stabilności ekosystemów, ▪ zachowanie bioróżnorodności (różnorodności gatunkowej roślin i zwierząt oraz biotopów), ▪ zapewnienie ciągłości istnienia gatunków i ekosystemów, ▪ przywracanie do stanu właściwego zasobów i składników przyrody, ▪ ustanowienie nowych form ochrony przyrody na terenie miasta i gminy Gostyń do których należą użytki ekologiczne i pomniki przyrody 	
Plan Zagospodarowania Przestrzennego Województwa Wielkopolskiego		
w zakresie ochrony wód powierzchniowych	<ul style="list-style-type: none"> ▪ Ograniczenie negatywnego wpływu nawożenia mineralnego i organicznego oraz środków ochrony roślin na stan czystości wód ▪ Zwiększenie retencji wód poprzez rozbudowę systemu małej retencji na obszarze całego województwa 	<ul style="list-style-type: none"> ▪ rolnictwo jest bardzo istotnym źródłem niekorzystnych oddziaływań na środowisko, zwłaszcza wodne
w zakresie ochrony zasobów glebowych	<ul style="list-style-type: none"> ▪ Przeznaczanie na cele inwestycyjne gruntów niższej jakości, nie rozpraszanie zabudowy 	<ul style="list-style-type: none"> ▪ w centralnej części gminy, w rejonie miasta zauważa się tendencję do rozpraszania zabudowy i gwałtownej suburbanizacji.
w zakresie ochrony zasobów przyrodniczych i walorów krajobrazowych	<ul style="list-style-type: none"> ▪ Zmniejszanie uciążliwości barier ekologicznych (komunikacyjnych, gospodarczych, urbanistycznych i innych) uniemożliwiających lub utrudniających rozwój i swobodne przemieszczanie się gatunków roślin i zwierząt 	
Działania Strategii rozwoju gminy i Planu lokalnego rozwoju gminy		

W zakresie turystyki i wypoczynku	<ul style="list-style-type: none"> ▪ uporządkowanie urbanistyczne otoczenia zespołów urbanistycznych pod względem dostosowania form budownictwa do charakteru zabytków; ▪ rekreacja codzienna i weekendowa, w tym zadanie: zagospodarowanie ciągu spacerowo - pieszego łączącego tereny rekreacyjne z obrębami pomiędzy nimi ▪ udostępnienie krajoznawcze i rekreacyjne rejonu gminy 	▪ ważne zadania z punktu widzenia ochrony dziedzictwa kulturowego i rozwoju turystyki weekendowej
Program ochrony środowiska miasta Gostyń		
W zakresie ochrony powierzchni ziemi i gleb	<ul style="list-style-type: none"> ▪ Racjonalna gospodarka rolna, w tym: <ul style="list-style-type: none"> - optymalizacja nawożenia i stosowania środków ochrony roślin, ▪ Rekultywacja obszarów nielegalnej eksploatacji surowców mineralnych 	
W zakresie ochrony przyrody i krajobrazu	<ul style="list-style-type: none"> ▪ Ograniczenie procesu fragmentacji środowiska, zachowanie i odnowa korytarzy ekologicznych, w tym: <ul style="list-style-type: none"> - odtwarzanie zniszczonych korytarzy ekologicznych 	

2. WPŁYW ZAGOSPODAROWANIA PRZESTRZENNEGO USTALONEGO W PROJEKCIE PLANU NA ŚRODOWISKO I WARUNKI RÓWNOWAŻENIA ROZWOJU

Prognoza oddziaływania na środowisko identyfikuje źródła korzystnego i niekorzystnego oddziaływania planowanych jednostek zagospodarowania przestrzennego na poszczególne komponenty środowiska oraz prognozuje skutki, jakie dla środowiska przyniesie realizacja planowanych rozwiązań przestrzennych. Zarówno zasięg negatywnego oddziaływania zagospodarowania terenu, jak i rodzaj oraz intensywność możliwych do wystąpienia w środowisku skutków w znacznej mierze zależą będą od miejsca lokalizacji danej funkcji oraz przyjętych rozwiązań minimalizujących oddziaływanie. Sposób i intensywność negatywnego oddziaływania na środowisko będzie odmienne w czasie realizacji inwestycji oraz podczas jej funkcjonowania.

2.1 PRZEVIDYWANE ODDZIAŁYWANIE PROJEKTU PLANU NA ŚRODOWISKO

W trakcie trwania budowy nastąpi wzrost stężenia zanieczyszczeń w powietrzu, szczególnie pyłów (podczas przemieszczania mas ziemi) oraz gazów emitowanych przez pojazdy obsługujące plac budowy. Zwiększy się hałas w związku z pracą maszyn i urządzeń. Jest to oddziaływanie krótkotrwałe, które zakończy się wraz ze sfinalizowaniem prac budowlanych. Zasięg takiego oddziaływania ma wymiar lokalny i słabą siłę oddziaływania, wynikającą głównie z faktu, że realizacja planowanych inwestycji będzie przebiegać stopniowo. Negatywne oddziaływanie nie wystąpi na obszarach, na których nie jest planowana zmiana dotychczasowego zagospodarowania. Uciążliwości ustąpią wraz z zakończeniem prac budowlanych. Nie ocenia się oddziaływania na tym etapie, jako znacząco negatywnego.

1UKS – teren usług komunikacji samochodowej

Na terenie wyznaczonym pod rozwój funkcji usług komunikacji samochodowej przeznacza się pod: obiekty służące obsłudze pasażerów takie jak: punkty przesiadkowe, przystanki komunikacji, pętle autobusowe; obiekty służące usłudze czyszczenia i pielęgnacji samochodów takie jak myjnie samochodowe; a także wszelkie obiekty parkingowe i garażowe. Przeznaczenie to jest związane są z rozwojem i podnoszeniem standardów życia, a w szczególności rozwojem infrastruktury technicznej zwłaszcza w sąsiedztwie większych osiedli mieszkaniowych.

Sposób oddziaływania na środowisko jest zbliżone do oddziaływania opisanego dla zabudowy usługowej, z uwagi na podobny charakter zagospodarowania oraz źródła ujemnych oddziaływań. Zmiana zagospodarowania – częściowo z terenów niezabudowanych na tereny zabudowane –

spowoduje zmiany w związku z trwałym przekształceniem i utwardzeniem powierzchni ziemi oraz zniszczeniem roślinności, jeśli taka występuje. Zmiana zagospodarowania przyczynić się może także do całkowitej lub częściowej zmiany kompozycji gatunków roślinności występującej na tych terenach. Oddziaływanie na środowisko ocenia się, jako negatywne słabe: bezpośrednie, długoterminowe – tak jak dotychczas.

2KDL - Teren drogi publicznej klasy lokalnej

Na terenie wyznaczonym pod drogę publiczną klasy L-lokalnej przeznaczenie również wraz z sieciami i urządzeniami infrastruktury technicznej realizowanymi w oparciu o ustalenia dodatkowe oraz z niezbędnymi urządzeniami towarzyszącymi.

3KDW - Teren drogi wewnętrznej

Na terenie wyznaczonym pod drogę wewnętrzną przeznaczenie również wraz z sieciami i urządzeniami infrastruktury technicznej realizowanymi w oparciu o ustalenia dodatkowe oraz z niezbędnymi urządzeniami towarzyszącymi.

Najważniejsze aspekty oceny oddziaływania projektu Planu na środowisko są następujące:

Wszystkie planowane jednostki funkcjonalno-przestrzenne będą oddziaływać długoterminowo i w sposób bezpośredni. Tam, gdzie funkcjonowanie planowanego zagospodarowania przestrzennego wiązać się będzie ze znacznym wzmożeniem ruchu komunikacyjnego, istotnego znaczenia nabiera również oddziaływanie pośrednie, w związku generowanym hałasem i emisją zanieczyszczeń komunikacyjnych.

W istocie zabudowa usług komunikacji samochodowej a także komunikacji drogowej (KDL i KDW) przy zastosowaniu zabezpieczeń minimalizujących w postaci sieci wodno-kanalizacyjnych oraz lekkich nośników energii cieplnej, jest źródłem nieznacznego oddziaływania na środowisko. Fakt, że w przeprowadzonej ocenie ten sposób zagospodarowania został zaliczony do oddziaływań negatywnych i sile przeciętnej wynika z tego, że projekt mpzp przeznacza część powierzchni terenów otwartych, biologicznie czynnych pod zainwestowanie wynikające z zabudowania areałów, co rodzi niekorzystne zjawisko zaburzenia struktury krajobrazu oraz potęguje konflikty ekologiczne.

Znaczące negatywne oddziaływanie może wystąpić na terenie przylegającym bezpośrednio do drogi krajowej nr 12.

Pozostałe drogi będą źródłem oddziaływania negatywnego – przeciętne.

Teren opracowania nie obejmuje obszarów podlegających eksploatacji górniczej.

Przy ocenie skutków oddziaływania planowanego zagospodarowania przestrzennego na środowisko, uwzględniono rozwiązania minimalizujące, przyjmując, że ich wdrożenie jest absolutnym minimum do tego, by projektowany sposób zagospodarowania mógł być zrealizowany.

Powietrze

Źródła emisji zanieczyszczeń do powietrza:

- ogrzewanie budynków
- komunikacja drogowa.

Problemem sezonowym jest, pojawiające się w okresie jesienno – zimowym, zjawisko niskiej emisji, jako skutek koncentracji zanieczyszczeń w powietrzu, w wyniku stosowania do ogrzewania w indywidualnych gospodarstwach surowców wysokoemisyjnych (węgiel, koks). Jednak stosowanie lekkich nośników energii do ogrzewania mieszkań oraz modernizacja lokalnych kotłowni, poprawi stan aerosanitarny powietrza w wymiarze lokalnym.

W innym przypadku mogą powodować niekorzystne zmiany w jakości powietrza w wymiarze lokalnym. Uciążliwość będzie odczuwalna w pobliżu terenu UKS.

Wzdłuż głównych ciągów komunikacyjnych, o największym natężeniu ruchu koncentruje się największe stężenie zanieczyszczeń emitowanych przez pojazdy. Szacuje się, że najbardziej narażony na zanieczyszczenia komunikacyjne jest pas terenu wzdłuż drogi o szerokości ok. 50 m po obu stronach jezdni.

Ocenia się, że stężenie zanieczyszczeń w powietrzu na skutek emisji spalin „komunikacyjnych” do powietrza nie będzie przekraczało dopuszczalnych norm poza zasięgiem głównych ciągów komunikacyjnych.

Woda

Sposób zagospodarowania terenu wpływa na zasoby i jakość wód. Głównymi źródłami zanieczyszczenia wody są:

- Tereny usługowe UKS
- Komunikacja drogowa KDL, KDW

Ocenia się, że planowane zagospodarowanie przestrzenne wiąże się z powstaniem nowych punktowych źródeł wytwarzania ścieków głównie komunalnych oraz zanieczyszczonych wód deszczowych. Istnieje zagrożenie pogorszenia jakości wód powierzchniowych i podziemnych w przypadku niewłaściwej gospodarki wodno-ściekowej.

Z punktu widzenia zasobów wodnych niepokojące jest znaczne zwiększenie planowanej powierzchni pod zabudowę, co w wyniku potrzeby utwardzenia i skanalizowania terenu, może mieć wpływ na zaburzenie bilansu wodnego i zmniejszenie zasobności wód podziemnych.

Zmiany kierunku zagospodarowania koncentrują się w okolicach terenów już intensywnie zainwestowanych, są ich uzasadnioną kontynuacją.

W zależności od kierunku zagospodarowania, zróżnicowany będzie stopień utwardzenia powierzchni terenu. Najmniejszy będzie na ewentualnie planowanych terenach o dominującej funkcji usług komunikacji samochodowej. Tam można spodziewać się zmniejszenia infiltracji wód opadowych i w efekcie lokalnego zmniejszenia zasobów wód podziemnych i obniżenia zwierciadła wody gruntowej.

Dla jakości wód powierzchniowych i gruntowych największym zagrożeniem są niekontrolowane zrzuty ścieków do odbiornika (wody powierzchniowe, podziemne, powierzchnia ziemi). Ścieki są głównym czynnikiem eutrofizacji wód. Oddzielną kategorię odprowadzanych do rzek zanieczyszczeń stanowią wody spływające systemami kanalizacji burzowej. Wody te, w zależności od sezonu, odprowadzają z powierzchni miejskich, dróg, parkingów i dachów budynków zanieczyszczenia w postaci pyłów, ziaren gleby, resztek paliw czy soli¹⁵.

W projekcie zakłada się konieczność rozbudowy i modernizacji istniejącej sieci infrastrukturalnej oraz uzbrojenia terenów zainwestowanych w sieć wodociągową i kanalizacyjną.

W przypadku stosowania zbiorników bezodpływowych, jako rozwiązania tymczasowego, istnieje zagrożenie zanieczyszczania wód powierzchniowych i podziemnych przy niewłaściwej eksploatacji oraz pogarszającego się z upływem czasu stanu technicznego zbiorników.

Komunikacja drogowa stanowi źródło zanieczyszczeń pyłowych i gazowych, związanych ze spalaniem paliw, zanieczyszczeń pyłowych – pochodzących ze ścierania oraz zanieczyszczenia solami, używanymi do zimowego utrzymania dróg.

Podsumowując, ocenia się, że planowane zagospodarowanie przestrzenne wiąże się z powstaniem niewielu nowych punktowych źródeł wytwarzania ścieków komunalnych. Istnieje zagrożenie pogorszenia jakości wód powierzchniowych i podziemnych w przypadku niewłaściwej gospodarki wodno-ściekowej.

Zabezpieczeniem przed pogarszającym się stanem wód jest zapewnienie sieci kanalizacyjnej, i oczyszczanie ścieków w oczyszczalniach mechaniczno – biologicznych.

¹⁵ Problemy ocen środowiskowych, kwartalnik Nr 3(30)2005, artykuł: „Propozycja metodyczna opracowania prognozy oddziaływania na środowisko projektu planu zagospodarowania przestrzennego województwa, cz. II”, dr hab. Mariusz Kistowski.

Klimat akustyczny, hałas

Istniejące źródła hałasu w gminie o największym natężeniu:

- ruch komunikacyjny (drogi główne);

Ruch pojazdów stanowi uciążliwość akustyczną dla mieszkańców budynków zlokalizowanych wzdłuż głównych ulic oraz ulic dojazdowych do osiedli mieszkaniowych i ze względu na zwiększone natężenie ruchu pojazdów, w tym pojazdów ciężarowych, uciążliwość akustyczna może być bardziej odczuwalna. Na pozostałych drogach obciążenie ruchu nie jest na tyle duże, by powodować uciążliwość w stopniu pogarszającym warunki akustyczne.

W projekcie mpzp dla obszaru rejonu ul. Leszczyńskiej przedstawiono przewidywane przebiegi nowych dróg.

Lokalnie, na terenach obecnie niezainwestowanych, na których planowana jest zmiana zagospodarowania w kierunku zabudowy - wzrośnie hałas, w tym pośredni hałas komunikacyjny.

Zgodnie z przepisami szczególnymi, dla poszczególnych rodzajów terenów zostały określone dopuszczalne poziomy hałasu. Poniższa tabela (Tab. 5) obrazuje, jaki poziom hałasu nie powinien być przekroczony na określonym terenie (w zależności od przeznaczenia) w przedziale czasu odniesienia równym 16 i 8 godzinom. Jednak w granicach opracowania projektu mpzp nie znajdują się żadne z prezentowanych w tabeli terenów.

Prognoza oddziaływania na środowisko identyfikuje źródła korzystnego i niekorzystnego oddziaływania planowanych jednostek zagospodarowania przestrzennego na poszczególne komponenty środowiska oraz prognozuje skutki, jakie dla środowiska przyniesie realizacja planowanych rozwiązań przestrzennych.

Zarówno zasięg negatywnego oddziaływania zagospodarowania terenu, jak i rodzaj oraz intensywność możliwych do wystąpienia w środowisku skutków w znacznej mierze zależą będą od miejsca lokalizacji danej funkcji oraz przyjętych rozwiązań minimalizujących oddziaływanie. Sposób i intensywność negatywnego oddziaływania na środowisko będzie odmienne w czasie realizacji inwestycji oraz podczas jej funkcjonowania.

[Tab. 5] Dopuszczalne poziomy hałasu w środowisku powodowanego przez poszczególne grupy źródeł hałasu, z wyłączeniem hałasu powodowanego przez starty, lądowania i przeloty statków powietrznych oraz linie elektroenergetyczne, wyrażone wskaźnikami L_{AeqD} i L_{AeqN} , które to wskaźniki mają zastosowanie do ustalania i kontroli warunków korzystania ze środowiska, w odniesieniu do jednej doby.

Lp.	Przeznaczenie terenu	Dopuszczalny poziom hałasu w [dB]			
		Drogi lub linie kolejowe		Pozostałe obiekty i działalność będąca źródłem hałasu	
		L_{AeqD} przedział czasu odniesienia równy 16 godzinom	L_{AeqN} przedział czasu odniesienia równy 8 godzinom	L_{AeqD} przedział czasu odniesienia równy 8 najmniej korzystnym godzinom dnia kolejno po sobie następującym	L_{AeqN} przedział czasu odniesienia równy 1 najmniej korzystnej godzinie nocy
1	Strefa ochronna „A” uzdrowiska Tereny szpitali poza miastem	50	45	45	40
2	Tereny zabudowy mieszkaniowej jednorodzinnej Tereny zabudowy związanej ze stałym lub	61	56	50	40

Prognoza oddziaływania na środowisko miejscowego planu zagospodarowania przestrzennego terenu położonego w Gostyniu w rejonie ul. Leszczyńskiej

	czasowym pobytem dzieci i młodzieży. Tereny domów opieki społecznej Tereny szpitali w miastach				
3	Tereny zabudowy mieszkaniowej wielorodzinnej i zamieszkania zbiorowego Tereny zabudowy zagrodowej Tereny rekreacyjno – wypoczynkowe Tereny mieszkaniowo - usługowe	65	56	55	45
4	Tereny w strefie śródmiejskiej miast powyżej 100 tys. mieszkańców	68	60	55	45

Uciążliwości występować będą w miejscach, gdzie realizacja zapisów mpzp wymaga przeprowadzenia inwestycji budowlanych. W trakcie trwania budowy nastąpi wzrost stężenia zanieczyszczeń w powietrzu, szczególnie pyłów (podczas przemieszczania mas ziemi) oraz gazów emitowanych przez pojazdy obsługujące plac budowy. Zwiększy się hałas w związku z pracą maszyn i urządzeń. Jest to oddziaływanie krótkotrwałe, które zakończy się wraz ze sfinalizowaniem prac budowlanych. Zasięg takiego oddziaływania ma wymiar lokalny i słabą siłą oddziaływania, wynikającą głównie z faktu, że realizacja planowanych inwestycji będzie przebiegać stopniowo. Uciążliwości ustąpią wraz z zakończeniem prac budowlanych. Nie ocenia się oddziaływania na tym etapie jako znacząco negatywnego.

Oceny wpływu planowanego zagospodarowania przestrzennego na środowisko dokonano metodą opisową. Przyjęto trzy stopnie skali oceny:

- I. Oddziaływanie **negatywne**
- II. Oddziaływanie **pozytywne**
- III. Oddziaływanie **zmienne** (w pewnych przypadkach korzystne, w innych niekorzystne, jednak nie obojętne dla środowiska i krajobrazu)
- IV. **Brak oddziaływania** na komponent środowiska lub oddziaływanie bez znaczenia.

Dla oddziaływania negatywnego oraz pozytywnego wyodrębniono także:

1. siłę oddziaływań:
 - a) znaczące (silne)
 - b) przeciętne
 - c) słabe
2. sposób oddziaływania:
 - a) bezpośrednie
 - b) pośrednie
 - c) wtórne
 - d) skumulowane
3. czas oddziaływania:
 - a) krótkoterminowe
 - b) średnioterminowe
 - c) długoterminowe
 - d) stałe
 - e) chwilowe

[Tab. 6] Ocena wpływu planowanych kierunków zagospodarowania na środowisko i warunki równoważenia rozwoju

Prognoza oddziaływania na środowisko miejscowego planu zagospodarowania przestrzennego terenu położonego w Gostyniu w rejonie ul. Leszczyńskiej

<i>MIASTO GOSTYŃ, rejon ul. Leszczyńskiej</i>													
Lp.	Sposób zagospodarowania terenu	1			2				3				
		a	b	c	a	b	c	d	a	b	c	d	e
1	UKS	-	N	-	x	x	-	-	-	x	x	-	x
2	KDL	-	N	-	x	x	-	-	-	x	x	-	x
3	KDW	-	N	-	x	x	-	-	-	x	x	-	x

Legenda:

N	oddziaływanie negatywne
x	oddziaływanie występuje
-	oddziaływanie nie występuje

Oddziaływanie na różnorodność biologiczną

Zajęcie nowych terenów pod zabudowę zmniejszy powierzchnię dostępnych siedlisk dla niektórych gatunków. W skali globalnej, niszczenie siedlisk jest najpoważniejszym zagrożeniem dla przyrody. Jednakże, zmiany przeznaczenia gruntów powinny mieć ograniczony wpływ na bioróżnorodność dla terenów objętych projektem niniejszego planu miejscowego, z racji na stosunkowo niewielką skalę owych przekształceń.

Kształtowanie spójnego przestrzennie systemu obszarów, poprzez zapobieganie fragmentacji siedlisk przyrodniczych oraz wyznaczenie i utrzymanie funkcjonalnych korytarzy ekologicznych umożliwiających kanalizację migracji organizmów żywych w ramach poszczególnych siedlisk ma zasadnicze znaczenie dla zachowania bioróżnorodności biologicznej. Zmiany przestrzenne jakie nastąpią w wyniku uszczuplenia przestrzeni niezabudowanej nie wpłyną jednak na różnorodność biologiczną, aczkolwiek mogą spowodować niewielki spadek.

Oddziaływanie na ludzi

Do negatywnych oddziaływań, wynikających ze zrealizowania projektu mpzp, należy potencjalny wzrost poziomu hałasu i zanieczyszczeń wynikających z powiększenia terenów przeznaczonych pod zabudowę.

Pod kątem klimatu akustycznego – hałas

Zgodnie z Dyrektywą 2002/49/WE Parlamentu Europejskiego i Rady z dnia 25 czerwca 2002r. w sprawie oceny i zarządzania poziomem hałasu w środowisku, celem programów ochrony środowiska przed hałasem jest „zapobieganie powstawaniu hałasu w środowisku i obniżania jego poziomu tam, gdzie jest to konieczne, zwłaszcza tam, gdzie oddziaływanie hałasu może powodować szkodliwe skutki dla ludzkiego zdrowia oraz zachowanie jakości klimatu akustycznego środowiska tam, gdzie jest ona jeszcze właściwa”. Cel zawarty w Dyrektywie ściśle łączy się z polityką zrównoważonego rozwoju, która została przedstawiona w dokumentach strategicznych oraz aktach prawa Unii Europejskiej oraz Polski w odniesieniu do ochrony środowiska.

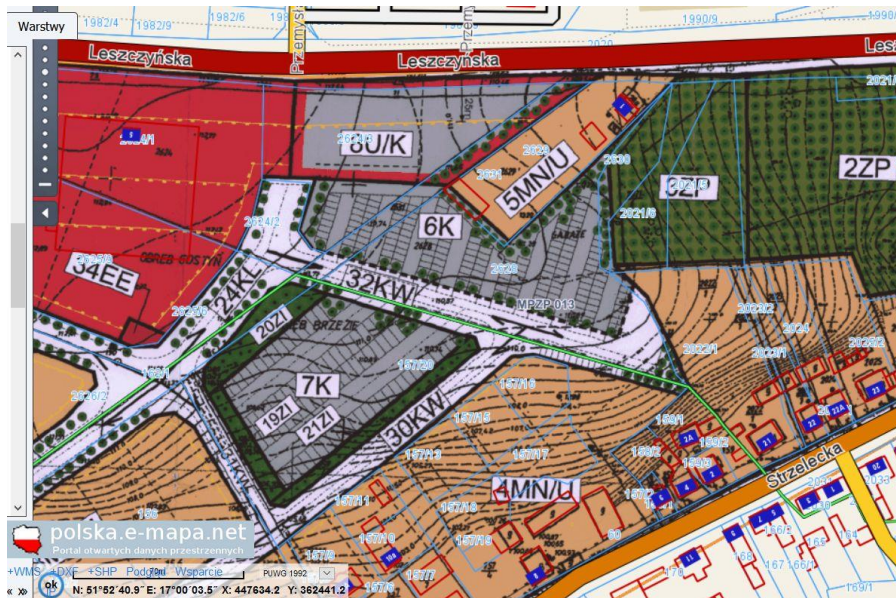
W tab. 5 przedstawiono dopuszczalne normy hałasu dla poszczególnych rodzajów terenów.

Powietrze jest tym komponentem środowiska, do którego emitowana jest większość zanieczyszczeń powstających na powierzchni Ziemi, zarówno w rezultacie procesów naturalnych, jak i działalności człowieka.

Poważny i wciąż aktualny problem stanowi spalanie odpadów komunalnych i innych materiałów do tego nieprzeznaczonych. W trakcie spalania śmieci w niskiej temperaturze (200-500°C) do atmosfery emitowane są między innymi: dwutlenek siarki, tlenki azotu, tlenek węgla, a jako produkty uboczne powstają szczególnie groźne związki – dioksyny i furany, należące do grupy związków rakotwórczych. Ze względu na możliwość lokalizacji na wskazanym w projekcie mpzp terenie UKS przeznaczenia również innego jak w planie obecnie obowiązującym (Rys. 8) - teren usług i urządzeń komunikacji samochodowej-parkingi, na obiekty służące usłudze czyszczenia i pielęgnacji samochodów takie jak myjnie samochodowe należy wskazać na niewątpliwe przewidywane oddziaływanie na ludzi w

postaci hałasu i zanieczyszczeń (np. rozpylone środki chemiczne). Oddziaływanie to będzie jednak występować tylko w zasięgu strefy oddziaływania a więc obszarów znajdujących się najbliżej działki pod nową inwestycją. Wg stanu obecnego, a także obowiązującego mpzp w bezpośredniej styczności do omawianego obszaru znajdują się tylko dwa arealy przeznaczone na zabudowę mieszkaniowo-usługową (pojedyncze zabudowania od północno-wschodniej strony i na południowo-wschód). Na zachód od granicy opracowania projektu planu teren przeznaczono na zabudowę usługową, a od południa na tereny urządzeń komunikacji samochodowej-parkingi. Tekst uchwały do planu narzuca również odpowiednie wskaźniki urbanistyczne, które mają zagwarantować funkcjonowanie proponowanego przeznaczenia terenu w odniesieniu do sąsiedztwa (ograniczenie zbyt dużej intensywności zabudowy i powierzchni zabudowy a także jej wysokości, ustalając powierzchnię biologicznie czynną na minimalnym poziomie „aż” 20%, a także ustalając nieprzekraczalne linie zabudowy, gwarantujące pewne oddalenia od źródeł potencjalnych uciążliwości.

[Rys. 8] Obowiązujący mpzp na obszarze opracowania projektu, źródło: <https://gostyn.e-mapa.net/>



Oddziaływanie na zwierzęta

Źródłem negatywnego oddziaływania planowanego zagospodarowania na zwierzęta może okazać się hałas, generowany przez maszyny oraz pojazdy związane z budową lub funkcjonowaniem obiektów. Emisja hałasu może przyczynić się do pogorszenia warunków lęgowych.

Oddziaływanie na roślinność

Teren opracowania stanowi w sporej części monokulturę rolniczą i łąkowa w tym nieużytki, nie sprzyjającą utrzymaniu i rozwojowi bioróżnorodności. Realizacja inwestycji przyczyni się do zniszczenia roślinności w zasięgu prowadzonych robót ziemnych. Z uwagi na to, że szata roślinna nie przedstawia wartości przyrodniczej, ocenia się, że zniszczenie szaty roślinnej nie spowoduje zachwiania równowagi ekologicznej.

Jest to oddziaływanie niekorzystne, jednak nie ma wpływu na roślinność.

Oddziaływanie na wody podziemne

Planowane zagospodarowanie przestrzenne, które jest lub może być nowym, dotychczas nie występującym, źródłem niekorzystnego oddziaływania na jakość wód:

- zniszczenie warstwy glebowej, przez co zachwianie równowaga wód podziemnych,
- ścieki komunalne, wody opadowe i roztopowe.

Dla jakości wód powierzchniowych i gruntowych największym zagrożeniem są niekontrolowane zrzuty ścieków do odbiornika. Ścieki są głównym źródłem zanieczyszczeń i czynnikiem eutrofizacji wód.

Oddzielną kategorię odprowadzanych do rzek zanieczyszczeń stanowią wody spływające systemami kanalizacji burzowej.

Oddziaływanie na powietrze

Na etapie przygotowawczym praca maszyn będzie powodować niekorzystne zjawisko pylenia i emisji hałasu.

Ryzyko odczuwania przez mieszkańców zwiększonego zapylenia oraz uciążliwego hałasu emitowanego w miejscu budowy oraz użytkowania inwestycji ocenia się jako niewielkie.

Jak wykazały wyniki „Rocznej oceny jakości powietrza w Wielkopolsce za rok 2017” m. in. w ramach stężenia pyłu PM10 i zaliczenia obszaru do klasy C, należy podkreślić, że te stężenia wykazują wyraźną zmienność sezonową – przekroczenia dotyczą tylko sezonu zimnego (grzewczego).

Zaliczenie strefy do klasy C dla danego zanieczyszczenia oznacza konieczność wyznaczenia obszarów przekroczeń i zakwalifikowanie strefy do opracowania programów ochrony powietrza.

Oddziaływanie na powierzchnię ziemi

Realizacja inwestycji spowoduje znaczące przekształcenia powierzchni terenu. Przekształcenia dotyczą użytkowania ziemi i ukształtowania terenu, spowoduje także zniszczenie roślinności, głównie upraw rolnych. Zmiany w powierzchni ziemi są najbardziej widocznym oddziaływaniem, negatywnie wpływającym na krajobraz otoczenia.

Innym rodzajem negatywnego oddziaływania na powierzchnię ziemi jest ryzyko zanieczyszczenia gruntu w wyniku niewłaściwego składowania odpadów, jakie będą powstawały na terenie przedsięwzięcia, wycieków oleju lub paliw z maszyn i urządzeń stosowanych do budowy inwestycji.

Aby zapobiec zagrożeniu, konieczne jest właściwe zorganizowanie zaplecza oraz stosowanie sprawnego sprzętu.

Oddziaływanie na krajobraz

Krajobraz obszaru ulegnie zmianie w wyniku rozmieszczenia obiektów związanych z prowadzoną działalnością. Mimo wysokiego stopnia zurbanizowania terenu, w otoczeniu są także tereny rolnicze, łąki, pastwiska. W myśl Europejskiej Konwencji Krajobrazowej z 2000 roku należy wskazać iż, krajobraz przyczynia się do dobrobytu ludzi, zatem w przypadku jego zniszczenia owy dobrobyt również ulega zatraceniu. Ponadto krajobraz jest ważną częścią jakości życia ludzi, zatem jego stan ma wpływ na poziom życia jego użytkowników. Wszelkie przekształcenia w polityce planowania miejscowego w transporcie, a także działalności usługowej czy obsługi pasażerów, czy stacji obsługi pojazdów, jakie niewątpliwie nastąpią w wyniku realizacji przedmiotowego projektu mpzp przyspieszą procesy przekształcania krajobrazu. Oczywiście w przypadku braku realizacji mpzp, istniejące cechy krajobrazowe zostaną zachowane bez zmian.

Podsumowując, oddziaływania obszaru na środowisko, z jakimi należy się liczyć to:

- uszczuplenie zasobów gruntów rolnych,
- zmiana użytkowania terenu,
- usunięcie warstwy gleby,
- zniszczenie roślinności w zasięgu projektowanych robót ziemnych,
- zanieczyszczenie powietrza wynikające ze wzmożonego zapylenia,
- pogorszenie warunków akustycznych w pobliżu miejsc budowy oraz w pobliżu dróg, po których będzie prowadzony transport.

Niepodejmowanie przedsięwzięcia przyczyni się do uniknięcia wyżej wymienionych negatywnych oddziaływań i utrzymaniu obecnego stanu środowiska.

Oddziaływanie ocenia się jako przeciętne negatywne bezpośrednie i skumulowane. Oddziaływanie negatywne najsilniej będzie odczuwalne w bezpośrednim sąsiedztwie terenów. Czas trwania oddziaływania, w zależności od jego rodzaju, ocenia się jako średnio lub długoterminowy.

Oddziaływanie na klimat (w tym mikroklimat)

Klimat Polski wykazuje od końca XIX wieku systematyczną tendencję do wzrostu temperatury powietrza z znaczącym wzrostem od roku 1989. Opady nie wykazują jednokierunkowych tendencji i charakteryzują się okresami mniej lub bardziej wilgotnymi. Zmieniła się natomiast struktura opadów głównie w cieplej porze roku; opady są bardziej gwałtowne, krótkotrwałe, niszczycielskie powodujące coraz częściej gwałtowne powodzie. Jednocześnie zanikają opady poniżej 1 mm/dobę. Skutkami ocieplania się klimatu jest wzrost występowania groźnych zjawisk pogodowych¹⁶.

Proponowany mpzp nie spowoduje znaczącego oddziaływania na klimat, ani pod względem warunków termicznych, anemometrycznych, czy wilgotnościowych. Nieznaczne uszczuplenie powierzchni dotychczas niezabudowanej i przeznaczenie jej na zainwestowanie może jedynie nieznacznie wpłynąć na zmianę mikroklimatu.

Proponowany projekt planu uwzględnia możliwość realizacji działań adaptacyjnych do zmiany klimatu, poprzez wprowadzenie wymogu co do minimalnej powierzchni terenów biologicznie czynnych – 20%, a także poprzez proponowanie zwiększenia retencji poprzez wydłużenie czasu obiegu wody i spowolnienie jej odpływu.

Możliwy wpływ realizacji ustaleń projektu planu miejscowego na klimat wymaga uwzględnienia zaleceń zawartych w opracowaniu „Strategiczny plan adaptacji dla sektorów i obszarów wrażliwych na zmiany klimatu do roku 2020 z perspektywą do roku 2030”¹⁷ (SPA2020). Z uwagi na fakt, że działania adaptacyjne zostały wskazane w innych rządowych dokumentach strategicznych, ich realizacja będzie przedmiotem monitoringu w ramach tych strategii, zatem opracowanie projektu mpzp sam w sobie takich zaleceń nie posiada, a jedynie utrzymuje te, które zawarto w nadrzędnych opracowaniach.

Oddziaływanie na obszary i obiekty chronione

W obszarze objętym mpzp nie występują chronione obiekty przyrody takie jak: rezerваты przyrody, pomniki przyrody żywej i nieożywionej, użytki ekologiczne, a także chronione siedliska przyrodnicze i chronione gatunki roślin, grzybów i zwierząt. Obszar opracowania nie jest też położony w granicach istniejących i projektowanych przyrodniczych obszarów chronionych wymienionych w art. 6 ustawy z dnia 16 kwietnia 2004 r. o ochronie przyrody (t. j. Dz. U. z 2020 r. poz. 55.), w tym na obszarze Europejskiej Sieci Ekologicznej Natura 2000. Ważnym elementem ochrony przyrody, uzupełniającym system obszarów chronionych, są korytarze ekologiczne zapewniające zwierzętom możliwość swobodnego przemieszczania się.

W granicach obszaru oraz w jego otoczeniu, nie występują istotne ciekі powierzchniowe, rowy melioracyjne oraz zbiorniki wód powierzchniowych stanowiące lokalne korytarze ekologiczne.

W związku z powyższym stwierdzono brak znaczących oddziaływań realizacji projektu Planu na następujące komponenty środowiska, ze względu na brak ich występowania na terenie opracowania: na obszary i obiekty chronione, na zasoby naturalne, zabytki i dobra materialne.

2.2 ODDZIAŁYWANIE TRANSGRANICZNE

Projekt miejscowego planu zagospodarowania przestrzennego terenu położonego w Gostyniu w rejonie ul. Leszczyńskiej nie będzie powodował negatywnego oddziaływania transgranicznego.

2.3 WPŁYW USTALEŃ PROJEKTU PLANU NA OBSZARY NATURA 2000 ORAZ SIEDLISKA PRZYRODNICZE POZA OBSZARAMI NATURA 2000

¹⁶ KLIMADA, <http://klimada.mos.gov.pl/>

¹⁷ <https://www.mos.gov.pl/srodowisko/polityka-klimatyczna/adaptacja-do-zmian-klimatu/>

OCENA OCHRONY ZASOBÓW PRZYRODNICZYCH

Oprócz obszarów objętych ochroną na podstawie Ustawy o ochronie przyrody, wymienionych w rozdziale 2, na terenie miasta i gminy Gostyń występują także obszary, które podlegają zachowaniu i ochronie zgodnie z przepisami szczególnymi. Są to: krajobraz, użytki zielone, grunty orne, lasy i parki, wody powierzchniowe i podziemne.

Realizacja projektu mpzp dla części obszaru w obrębie miasta Gostyń w rejonie ul. Leszczyńskiej, spowoduje zwiększenie powierzchni zabudowanej kosztem obszarów otwartych – biologicznie czynnych. Pogłębia się niepokojący proces suburbanizacji oraz rozpraszania zabudowy. Następuje dość chaotyczne i szybkie rozpraszanie zabudowy, ingerujące w wykształcone ekosystemy łąkowe i łąkowo-leśne. Projekt mpzp, podlegający w niniejszej Prognozie ocenie, nieznacznie, ale jednak pogłębia to niekorzystne zjawisko, przeznaczając pod zagospodarowanie jednostkowy obszar, który obecnie posiadają wartość przyrodniczo-krajobrazową, gdyż w części wciąż niezabudowaną i porośniętą zielenią łąkową, polną. Plan narzuca jednak pewne wartości dla współczynników urbanistycznych tj. intensywność zabudowy 0,01-1,0, stosunek pow. zabudowy do pow. działki – 0,6, a także minimalny udział procentowy powierzchni biologicznie czynnej – 20%. Zapisy te mają na celu zagwarantowanie pewnych proporcji proponowanego pogłębienia zurbanizowania omawianego terenu w stosunku do zachowania środowiska.

Nie jest wymagane przeprowadzenie oceny oddziaływania założeń projektu mpzp na tereny chronione, gdyż takie obszary nie występują w granicach opracowania projektu mpzp.

W przypadku pozostałych siedlisk i gatunków zwierząt będących przedmiotem ochrony poza obszarami prawnie chronionymi – wszelkie siedliska znajdujące się na terenach nieutwardzonych obecnie, planowane kierunki zagospodarowania mpzp nie stanowią zagrożenia dla ich stanu i ochrony.

Proponowane zagospodarowanie nie będzie jednak stanowiło oddziaływania znacząco niekorzystnego na w/w obszary.

Wnioski z przeprowadzonej oceny oddziaływania planowanych kierunków zagospodarowania przestrzennego na środowisko:

1. Wśród proponowanych kierunków zagospodarowania przestrzennego nie występują takie, które powodowałyby oddziaływanie niekorzystne - bardzo silne.
2. Nowe tereny zainwestowania nie będą stanowiły zagrożenia dla jakości środowiska, pod warunkiem wcześniejszego zapewnienia uzbrojenia terenu w urządzenia wodno-kanalizacyjne oraz zastosowania do ogrzewania niskoemisyjnych nośników ciepła.
3. Jakość powietrza w mieście nie pogorszy się w wyniku realizacji planowanych kierunków zagospodarowania, pod warunkiem spełnienia wymogów technologicznych odnośnie kontroli i ochrony przed ponadnormatywną emisją substancji i hałasu oraz zastosowania do ogrzewania paliw niskoemisyjnych.
4. Wysoka jakość wód powierzchniowych i podziemnych jest najtrudniejszym do osiągnięcia celem z uwagi na różnorodność źródeł negatywnego oddziaływania oraz konieczność podjęcia działań ochronnych w granicach zlewni a nie pojedynczej gminy. Planowane kierunki zagospodarowania mogą stanowić zagrożenie dla środowiska wodnego. W niniejszej prognozie oceniono kierunek oddziaływania na jakość wód powierzchniowych jako zróżnicowany a siłę oddziaływania jako przeciętną. W prognozie założono, że realizacja jakichkolwiek inwestycji będzie poprzedzona budową sieci kanalizacji. W innym przypadku, m.in. zastosowania zbiorników bezodpływowych, czy niekontrolowanego zrzutu ścieków nieoczyszczonych do odbiornika, ocena ostateczna zmieni się na negatywną znaczącą (silną i bardzo silną).
5. Wśród planowanych kierunków zagospodarowania nowe funkcje, a zwłaszcza ta stanowiąca usługi komunikacji samochodowej, będzie dzielić otwarte przestrzenie, przyczyniając się do fragmentacji siedlisk gatunków.

VI. ETAP - OGRANICZANIE NEGATYWNYCH ODDZIAŁYWAŃ NA ŚRODOWISKO, MONITORING

1. ROZWIĄZANIA W CELU ZAPOBIEGANIA, OGRANICZANIA NEGATYWNYM SKUTKOM REALIZACJI PROJEKTU PLANU, KOMPENSACJA PRZYRODNICZA, ROZWIĄZANIA ALTERNATYWNE

Całkowite zapobieżenie powstawania negatywnych skutków w środowisku w wyniku realizacji ustaleń projektu mpzp dla fragmentu obszaru zachodniej części miasta Gostynia jest niemożliwe. W punkcie tym zostaną, zatem przedstawione propozycje sposobów wyłącznie ograniczania czy złagodzenia ujemnego oddziaływania, ewentualnie zrekompensowania poniesionych strat w środowisku. Działania te przedstawiono dla kierunków zagospodarowania przestrzennego, które w poprzednim rozdziale zostały ocenione jako źródła negatywnego oddziaływania – silnego i przeciętnego.

Należy podkreślić, iż zastosowanie zaproponowanych rozwiązań jest możliwe tylko w przypadku kompleksowej realizacji ustaleń obowiązującego Studium oraz polityk, strategii i planów odnoszących się do całościowego terenu miasta i gminy Gostyń, w tym przedmiotowego planu miejscowego.

ZAPOBIEGANIE, OGRANICZENIE LUB KOMPENSACJA PRZYRODNICZA

Na podstawie szczegółowej analizy oddziaływania na środowisko w wyniku realizacji projektu mpzp dla części miasta Gostyń w rejonie ul. Leszczyńskiej wskazano, iż negatywne oddziaływanie na środowisko będzie się ujawniać przede wszystkim na etapie budowy poszczególnych instalacji. W wyniku tych działań zachodzić będą krótkotrwałe lub chwilowe negatywne oddziaływania. Ich efektem mogą stać się takie przekształcenia środowiska, które spowodują pogorszenie się niektórych jego elementów. Prowadzenie robót budowlanych powinno odbywać się tak, by ograniczać ujemne oddziaływanie na środowisko – przez właściwą inwentaryzację przyrody na danym obszarze, identyfikację możliwych zagrożeń podczas wykonywania prac budowlanych, właściwą gospodarkę odpadami w trakcie robót, zabezpieczenie obszaru sąsiedniego, możliwie jak największe ograniczenie terenu prowadzonych prac, itp. W przypadku, gdy ujemne oddziaływanie na środowisko jest nie do uniknięcia, konieczna będzie kompensacja przyrodnicza. np. gdy w miejscu planowanej inwestycji nieunikniona jest wycinka drzew kompensacją będzie wykonanie nasadzeń drzew o odpowiedniej wartości w innym miejscu.

ROZWIĄZANIA ALTERNATYWNE

Ze względu na dobór szczegółowych zadań związanych z ochroną środowiska w mieście i gminie Gostyń nie przewiduje się rozwiązań alternatywnych. Założenia nowego Programu Ochrony Środowiska Gminy Gostyń na lata 2016-2020 z perspektywą na lata 2021-2024 są na tyle wiążące, iż wyznaczają kierunki dla kolejnych strategii i programów ochronnych. Założenia niniejszej prognozy oddziaływania na środowisko względem są konkretne i obejmują wyłącznie priorytetowe zagadnienia możliwości ochrony i kształtowania środowiska na terenie miasta Gostyń.

[Tab. 7] Propozycje ograniczania negatywnych skutków w środowisku na skutek realizacji ustaleń projektu planu

Planowane kierunki zagospodarowania przestrzennego	Proponowane działania ograniczania i łagodzenia negatywnych skutków w środowisku
Suburbanizacja terenów (UKS)	<ul style="list-style-type: none"> ▪ pozostawianie jak największej przestrzeni w formie biologicznie czynnej, niezmienionej (proponowany w mpzp udział min. 20%); ▪ projektowanie linii zabudowy uwzględniając zapewnienie „przewietrzania” terenów ze szczególnym uwzględnieniem terenów o gęstej zabudowie ▪ likwidacja niekontrolowanych odprowadzeń nieoczyszczonych ścieków do cieków powierzchniowych i do ziemi; ▪ uzbrojenie terenu w kanalizację sanitarną; ▪ oparcie gospodarki cieplnej o lekkie nośniki ciepła (gaz, olej, prąd) i wysokosprawne urządzenia;

	<ul style="list-style-type: none"> ▪ ochrona wód i gruntu przed infiltracją zanieczyszczonych wód opadowych poprzez zastosowanie urządzeń infrastrukturalnych; ▪ edukacja ekologiczna mieszkańców;
Skomunikowanie terenów funkcyjnych (KDL, KDW)	<ul style="list-style-type: none"> ▪ zwiększenie powierzchni terenów zielonych (nasadzenia drzew i krzewów wzdłuż dróg), ▪ rozwój komunikacji publicznej

2. PROPONOWANE METODY MONITOROWANIA SKUTKÓW DLA ŚRODOWISKA REALIZACJI USTALEŃ ROJEKTU PLANU

Państwowy Monitoring Środowiska – system pomiarów, ocen i prognoz stanu środowiska oraz gromadzenia, przetwarzania i rozpowszechniania wyników badań i oceny elementów środowiska. Celem PMŚ jest systematyczne informowanie organów administracji i społeczeństwa o:

- jakości elementów przyrodniczych, dotrzymywaniu standardów jakości środowiska określonych przepisami oraz obszarach występowania przekroczeń tych standardów,
- występujących zmianach jakości elementów przyrodniczych i przyczynach tych zmian, w tym powiązaniach przyczynowo skutkowych występujących pomiędzy emisjami i stanem elementów przyrodniczych.

PMŚ został utworzony na mocy ustawy z dnia 20 lipca 1991 roku o Inspekcji Ochrony Środowiska (Dz. U. Nr 77, poz. 335 z późn. zm.). Koordynatorem PMŚ jest Główny Inspektorat Ochrony Środowiska.

Monitoring to narzędzie do oceny zmian zachodzących w środowisku na przestrzeni czasu, wynikających z realizacji kierunków zagospodarowania przestrzennego. Wybierając wskaźniki do analizy skutków realizacji ustaleń mpzp dla części obszaru w obrębie miasta Gostyń należy wziąć pod uwagę dostępność danych, które warto poddać ocenie. Jako jednostkę czasu do przeprowadzania analiz proponuje się przyjąć odstęp jednego roku. Wśród dostępnych wskaźników, które będą odpowiadały na pytanie o kierunek zmian (poprawa, pogorszenie stanu środowiska) i ich tempo można wymienić poniższe (Tab. 8).

Harmonogram prowadzonych badań monitoringowych powinien być elastyczny i modyfikowalny w czasie. Powinien podlegać bieżącym weryfikacjom w sytuacjach zidentyfikowania dodatkowych nieoczekiwanych efektów. Należy wziąć pod uwagę, że nieprzewidziane okoliczności mogą stwarzać konieczność poszerzenia listy standardowych parametrów monitoringu, miejsca (zasięgu) i przedmiotu monitoringu oraz listy komponentów środowiska podlegających monitoringowi¹⁸.

[Tab.8] Proponowana lista wskaźników do monitorowania zmian zachodzących w środowisku na skutek realizacji ustaleń Planu

	WSKAŹNIK	POŻĄDANE ZMIANY
UŻYTKOWA NIE ZIEMI	Udział użytków łąkowych w powierzchni miasta	spadek
	Udział użytków rolnych w powierzchni miasta	spadek
	Udział powierzchni upraw ekologicznych w pow. gruntów rolnych	constans
INFRASTRUK TURA TECHNICZNA	Udział odnawialnych źródeł energii w produkcji energii	wzrost
	Liczba mieszkańców obsługiwanych przez oczyszczalnie ścieków	constans
	Dysproporcje między siecią wodociągową a kanalizacyjną	spadek
OCHRONA ŚRODOWIS KA	Ilość ścieków wprowadzanych do odbiornika	spadek
	Jakość powietrza atmosferycznego, zwłaszcza akustycznego	constans
	Jakość wód powierzchniowych	poprawa

¹⁸ Załącznik nr 2 do Strategii Rozwoju Transportu do 2020 roku (z perspektywą do 2030 roku).

VII. STRESZCZENIE

Miejscowy plan zagospodarowania przestrzennego terenu położonego w Gostyniu w rejonie ulicy Leszczyńskiej, który jest przedmiotem niniejszego opracowania, jest aktem prawa miejscowego.

Prognoza oddziaływania na środowisko identyfikuje możliwe źródła ujemnego wpływu na środowisko oraz ocenia (prognozuje) możliwe oddziaływanie korzystne i niekorzystne planowanych kierunków zagospodarowania przestrzennego na poszczególne komponenty środowiska.

Niniejsze opracowanie wykonano metodą opisową i macierzową, z wykorzystaniem wykazów tabelarycznych, w których w nagłówkach znajdują się elementy stanowiące źródło oddziaływań na środowisko oraz elementy potencjalnie podlegające tym oddziaływaniam.

Projekt planu, który jest przedmiotem opracowania niniejszej Prognozy zmienia częściowo przeznaczenie kilku działek w obrębie zachodniego fragmentu miasta Gostyń w rejonie ul. Leszczyńskiej o łącznej powierzchni ok. 1,22 hektara. To nieznacznie powiększenie areалу przeznacza tereny na zabudowę usług obsługi komunikacji, a także drogę publiczną klasy lokalnej i drogę wewnętrzną.

Proponowane zmiany kierunków zagospodarowania przestrzennego jedynie dopełniają tę już obecnie częściowo istniejącą przestrzeń zurbanizowaną, ale przede wszystkim przeznacza na podobne zagospodarowanie tereny, jak w obowiązującym miejscowym planie zagospodarowania przestrzennego.

Niniejsza Prognoza nie jest opracowaniem autonomicznym, gdyż nawiązuje w znacznej części do Prognoz już sporządzonych dla całościowego obszaru miasta i gminy Gostyń.

Zakres merytoryczny Prognozy został ustalony zgodnie z art. 51 ust. 2 Ustawy z dnia 3 października 2008r. o udostępnianiu informacji o środowisku i jego ochronie, udziale społeczeństwa w ochronie środowiska oraz o ocenach oddziaływania na środowisko.

Metodyka sporządzenia dokumentu Prognozy została ujęta w sześciu etapach, przy czym pierwszy etap ma charakter informacyjny – wstępny, a drugi odnosi się bardziej całościowo do obszaru kompleksowego miasta Gostyń. Zostały także przeanalizowane dokumenty strategiczne i planistyczne szczebla lokalnego i ponadlokalnego w celu: określenia stanu środowiska miasta Gostyń, oceny zrealizowanych dotychczas działań z zakresu ochrony środowiska i zrównoważonego rozwoju w mieście oraz ustalenia na tej podstawie pożądanych do realizacji kierunków i zadań z zakresu ochrony środowiska i zrównoważonego rozwoju, które w konsekwencji mają przyczynić się do zachowania, ochrony i poprawy stanu środowiska miasta, zwłaszcza na terenie opracowania niniejszego mpzp dla obszaru w rejonie ul. Leszczyńskiej w Gostyniu, które to jest przedmiotem opracowania niniejszej Prognozy. Analiza porównawcza zapisów mpzp z zakresu ochrony środowiska i ekorozwoju z dokumentami strategicznymi i planistycznymi wykonanymi dla gminy, powiatu i województwa, wykazała w zdecydowanej większości zbieżność. Ocena zgodności planowanych kierunków zagospodarowania przestrzennego z uwarunkowaniami ekofizjograficznymi wykazała również w zdecydowanej większości zbieżność

Trzecim etap Prognozy został poświęcony ocenie sformułowanych w dokumencie mpzp kierunków zagospodarowania przestrzennego, dla obszaru w obrębie ul. Leszczyńskiej w Gostyniu. W ocenie ogólnej stwierdzić należy, iż dokument planu odnosi się do kwestii ochrony środowiska i zrównoważonego rozwoju. Wśród zapisów mpzp zostały zaproponowane rozwiązania istniejących i spodziewanych konfliktów przestrzennych i środowiskowych, wynikających z realizacji planowanych inwestycji, których oddziaływanie na środowisko i warunki życia ludzi ocenia się, jako niekorzystne. Nie są to jednak oddziaływania znacząco negatywne, a takie mają szczególne znaczenie.

Czwarty etap ocenia tendencje do zmian w środowisku przy braku realizacji ustaleń projektu planu, wskazując, że będą one takie same jak dotychczasowo.

Piąty, najważniejszy etap prognozy poświęcony jest ocenie relacji ustaleń projektu mpzp na środowisko.

Wśród planowanych kierunków zagospodarowania przestrzennego dominują te, które nie będą powodować silnych niekorzystnych zmian w jakości środowiska, nie będą także naruszać

funkcjonowania procesów przyrodniczych. Wśród proponowanych kierunków zagospodarowania przestrzennego nie występują takie, które powodowałyby oddziaływanie niekorzystne - bardzo silne, znaczące.

Skutkiem realizacji ustaleń mpzp będą zmiany w jakości wizualno – estetycznej krajobrazu. Większość będzie miała charakter neutralny, gdyż w większości przypadków planowane kierunki zagospodarowania przestrzeni stanowią kontynuację obecnego zagospodarowania terenu miasta w zakresie opracowywanego terenu. Ponadto, dotychczasowe przeznaczenie terenów w planie obowiązującym też dotyczyło terenów zabudowy usługowej i obsługi komunikacyjnej – parkingi. Jedynie ewentualne przeznaczenie części terenu na funkcje związane z czyszczeniem i pielęgnacją samochodów, tj. myjni samochodowe przyczyni się w znacznym stopniu do pogorszenia środowiska zwłaszcza dla terenów przyległych będących w zasięgu oddziaływania bezpośredniego (zwłaszcza tereny zabudowy mieszkaniowej). Wg stanu obecnego, a także obowiązującego mpzp w bezpośredniej styczności do omawianego obszaru znajdują się tylko dwa areale przeznaczone na zabudowę mieszkaniowo-usługową (pojedyncze zabudowania od północno-wschodniej strony i na południowy-wschód). Na zachód od granicy opracowania projektu planu teren przeznaczono na zabudowę usługową, a od południa na tereny urządzeń komunikacji samochodowej-parkingi. Tekst uchwały do planu narzuca również odpowiednie wskaźniki urbanistyczne, które mają zagwarantować funkcjonowanie proponowanego przeznaczenia terenu w odniesieniu do sąsiedztwa (ograniczenie zbyt dużej intensywności zabudowy i powierzchni zabudowy a także jej wysokości, ustalając powierzchnię biologicznie czynną na minimalnym poziomie „aż” 20%, a także ustalając nieprzekraczalne linie zabudowy, gwarantujące pewne oddalenia od źródeł potencjalnych uciążliwości. Ponadto uszczuplenie powierzchni niezabudowanej na koszt zainwestowania powierzchniowego dotyczy dopełnienia części obszarów pod usługi komunikacji samochodowej, a pozostałej części pod tereny komunikacji publicznej – droga klasy L i drogi wewnętrznej.

Ocenia się, że w wyniku realizacji planowanych kierunków zagospodarowania jakość powietrza w mieście nie pogorszy się (pod warunkiem spełnienia wymogów technologicznych określonych np. w Studium), natomiast może wystąpić zagrożenie dla środowiska wodnego, zwłaszcza na terenach usług komunikacji samochodowej, a także na drogach (KDL i KDW).

W ostatnim, szóstym etapie Prognozy wskazane zostały propozycje możliwego ograniczania i zapobiegania negatywnym oddziaływaniom na środowisko planowanych kierunków zagospodarowania przestrzennego oraz propozycje monitorowania (kontroli) przyszłych skutków realizacji ustaleń projektu mpzp na środowisko i ekorozwój. Należy podkreślić, iż zastosowanie zaproponowanych rozwiązań, jest możliwe tylko w przypadku kompleksowej realizacji ustaleń mpzp oraz Studium, polityk, strategii i planów odnoszących się do terenu całego miasta i gminy Gostyń. Przyszłe możliwe skutki w środowisku, wynikające z realizacji planowanych kierunków zagospodarowania przestrzennego, powinny podlegać okresowej kontroli, oceniającej kierunek i skalę zmian zachodzących w środowisku.

VIII. LITERATURA

- [1] Aktualizacja Programu ochrony środowiska na lata 2013 – 2016 z perspektywą na lata 2017 – 2020 dla Powiatu Gostyńskiego.
- [2] Europejska Konwencja Krajobrazowa sporządzona we Florencji dnia 20 października 2000 r. (Dz. U. z 2006 r. Nr 14, poz. 98).
- [3] Główny Urząd Statystyczny - „Województwo Wielkopolskie”, <https://poznan.stat.gov.pl/>;
- [4] Informacja o stanie środowiska i działalności kontrolnej Wielkopolskiego Wojewódzkiego Inspektora Ochrony Środowiska w Powiecie Gostyńskim w roku 2014, Leszno 2015;
- [5] Kondracki J., Geografia regionalna Polski, Wydawnictwo Naukowe PWN, Warszawa 2003;
- [6] Mapa glebowo - rolnicza terenu w skali 1:25 000;
- [7] Mapa hydrograficzna terenu w skali 1: 50 000;
- [8] Mapa sozologiczna terenu w skali 1: 50 000;

- [9] Ocena jakości wód podziemnych w punktach pomiarowych sieci krajowej w ramach monitoringu operacyjnego stanu chemicznego wód podziemnych, w roku 2018 /wg PIG,
- [10] Opracowanie ekofizjograficzne miasto i gmina Gostyń, INTEGRA, Poznań 2006;
- [11] Opracowanie ekofizjograficzne podstawowe dla województwa wielkopolskiego, Poznań 2014;
- [12] Plan gospodarki odpadami dla Województwa Wielkopolskiego na lata 2019-2025 wraz z planem inwestycyjnym, Poznań 2019;
- [13] Plan gospodarowania wodami na obszarze dorzecza Odry" przyjęty Rozporządzeniem Rady Ministrów z dnia 18 października 2016 r. w sprawie Planu gospodarowania wodami na obszarze dorzecza Odry (Dz. U. z 2016 r. poz. 1967).
- [14] Plan Rozwoju Lokalnego Gminy Gostyń na lata 2014 – 2020, Gostyń 2014;
- [15] Plan Zagospodarowania Przestrzennego Miejskiego Obszaru Funkcjonalnego Poznania. Poznański Obszar Funkcjonalny, Poznań 2019
- [16] Plan Zagospodarowania Przestrzennego Województwa Wielkopolskiego Wielkopolska 2020+, Poznań 2019;
- [17] Podział fizjograficzny wg J. Kondrackiego i W. Walczaka;
- [18] Prognoza oddziaływania na środowisko dotycząca projektu zmiany studium uwarunkowań i kierunków zagospodarowania przestrzennego miasta i gminy Gostyń, M. Dobroń, marzec 2017;
- [19] Prognoza oddziaływania na środowisko Planu gospodarki niskoemisyjnej dla Gminy Gostyń na lata 2014-2020, 2015;
- [20] Prognoza oddziaływania na środowisko Planu Gospodarki Odpadami dla województwa wielkopolskiego na lata 2016-2022, Poznań 2016;
- [21] Prognoza oddziaływania na środowisko programu ochrony środowiska dla gminy Gostyń na lata 2016-2020 z perspektywą na lata 2021-2024, Gostyń 2015;
- [22] Prognoza oddziaływania na środowisko projektu strategii rozwoju województwa wielkopolskiego do 2020 roku, Poznań 2005;
- [23] Program ochrony powietrza dla strefy wielkopolskiej w zakresie pyłu PM10, PM2.5 oraz B(a)P, przyjęty uchwałą Nr XXXIII/853/17 Sejmiku Województwa Wielkopolskiego z dnia 24 lipca 2017 r. w sprawie określenia Programu ochrony powietrza dla strefy wielkopolskiej w zakresie pyłu PM10, PM2.5 oraz B(a)P (Dz. Urz. Woj. Wielkopolskiego z 2017 r. poz. 5320);
- [24] Program ochrony środowiska dla gminy Gostyń na lata 2016-2020 z perspektywą na lata 2021-2024;
- [25] Program ochrony środowiska dla Powiatu Poznańskiego na lata 2016-2020.
- [26] Program ochrony środowiska Województwa Wielkopolskiego na lata 2016-2020, Poznań 2016;
- [27] Program Państwowego Monitoringu Środowiska Województwa Wielkopolskiego na lata 2016-2020, Poznań 2016;
- [28] Raport o stanie Gminy Gostyń 2018 rok, Gostyń 2019;
- [29] Raport o stanie środowiska w Wielkopolsce w roku 2017 r., Poznań 2017;
- [30] Roczna ocena jakości powietrza w województwie wielkopolskim za rok 2019, Poznań 2020
- [31] Strategia rozwoju strefy gospodarczej na terenie gminy Gostyń, Gostyń 2014;
- [32] Strategiczna ocena oddziaływania na środowisko w planowaniu przestrzennym, R. Bednarek (red.), Poznań 2012;
- [33] Strategiczny plan adaptacji dla sektorów i obszarów wrażliwych na zmiany klimatu do roku 2020 z perspektywą do roku 2030 (SPA2020), Ministerstwo Środowiska (www.mos.gov.pl);
- [34] Studium uwarunkowań i kierunków zagospodarowania przestrzennego miasta i gminy Gostyń, Uchwała Rady Miejskiej w Gostyniu Nr V/54/19 z dnia 7 marca 2019 r.;
- [35] Zintegrowany Program Rewitalizacji dla Miasta Gostynia na lata 2011-2020, Gostyń 2010 r.;
- [36] <http://natura2000.gdos.gov.pl/natura2000>
- [37] <http://powietrze.gios.gov.pl/pjp/current#>
- [38] <http://poznan.wios.gov.pl/>
- [39] <http://www.polskawliczbach.pl/Gostyn>
- [40] <https://bdl.stat.gov.pl/BDL/dane/teryt/jednostka#>
- [41] <https://www.mos.gov.pl/srodowisko/polityka-klimatyczna/adaptacja-do-zmian-klimatu/>
- [42] <https://www.pgi.gov.pl/psh/zadania-psh/8913-zadania-psh-jcwpd.html>
- [43] KLIMADA, <http://klimada.mos.gov.pl/>

IX. PRZEPISY PRAWNE

- [1] Dyrektywa 2001/42/WE Parlamentu Europejskiego i Rady w sprawie oceny wpływu niektórych planów i programów na środowisko;
- [2] Dyrektywa 85/337 EEC z dnia 27 czerwca 1985 r., w sprawie oceny skutków niektórych publicznych i prywatnych przedsięwzięć dla środowiska;
- [3] Dyrektywa 92/43/EWG z dnia 21 maja 1992 r. o ochronie siedlisk przyrodniczych oraz dziko żyjącej fauny i flory (Dz. U. L 206 z 22.7.1992, str. 7);
- [4] Rozporządzenie Ministra Środowiska z dnia 09 lipca 2004 r. w sprawie ochrony gatunkowej zwierząt (t. j. Dz.U. z 2016 r. poz. 2183);
- [5] Rozporządzenie Ministra Środowiska z dnia 1 października 2012 r. zmieniające rozporządzenie w sprawie dopuszczalnych poziomów hałasu w środowisku (Dz. U. z 2012 r., poz. 1109);
- [6] Rozporządzenie Ministra Środowiska z dnia 13 kwietnia 2010 r. w sprawie siedlisk przyrodniczych oraz gatunków będących przedmiotem zainteresowania Wspólnoty, a także kryteriów wyboru obszarów kwalifikujących się do uznania lub wyznaczenia jako obszary Natura 2000 (t. j. Dz.U. z 2014 r. poz. 1713);
- [7] Rozporządzenie Ministra Środowiska z dnia 14 czerwca 2007 r. w sprawie dopuszczalnych poziomów hałasu w środowisku (t. j. Dz.U. z 2014 r. poz. 112);
- [8] Rozporządzenie Ministra Środowiska z dnia 9 października 2014 r. w sprawie ochrony gatunkowej grzybów (Dz.U. z 2014 r. poz. 1408);
- [9] Rozporządzenie Ministra Środowiska z dnia 9 października 2014 r. w sprawie ochrony gatunkowej roślin (Dz.U. z 2014 r. poz. 1409);
- [10] Rozporządzenie Rady Ministrów z dnia 10 września 2019 r. w sprawie przedsięwzięć mogących znacząco oddziaływać na środowisko (t. j. Dz.U. 2019 poz. 1839);
- [11] Ustawa Prawo wodne z dnia 20 lipca 2017 r. (t. j. Dz.U. 2020 poz. 310).
- [12] Ustawa z dnia 14 grudnia 2012 r. o odpadach (t. j. Dz. U. z 2019 r. poz. 701).
- [13] Ustawa z dnia 16 kwietnia 2004 r. o ochronie przyrody (t. j. Dz. U. z 2020 r. poz. 55.),
- [14] Ustawa z dnia 23 lipca 2003 r. o ochronie zabytków i opiece nad zabytkami (t. j. Dz. U. z 2020 r. poz. 282).
- [15] Ustawa z dnia 27 kwietnia 2001 r. Prawo ochrony środowiska (t. j. Dz. U. z 2019 r. poz. 1396);
- [16] Ustawa z dnia 27 marca 2003 r. o planowaniu i zagospodarowaniu przestrzennym (t. j. Dz. U. z 2020 r. poz. 293.);
- [17] Ustawa z dnia 28 września 1991 r. o lasach (tj. Dz. U. z 2020 r. poz. 6, 148).
- [18] Ustawa z dnia 3 lutego 1995 r. o ochronie gruntów rolnych i leśnych (t. j. Dz. U. z 2017 r. poz. 1161.);
- [19] Ustawa z dnia 3 października 2008 r. o udostępnianiu informacji o środowisku i jego ochronie, udziale społeczeństwa w ochronie środowiska oraz o ocenach oddziaływania na środowisko (tj. Dz.U. 2020 poz. 283).
- [20] Ustawa z dnia 7 czerwca 2001 r o zbiorowym zaopatrzeniu w wodę i zbiorowym odprowadzaniu ścieków (t. j. Dz. U. z 2019 r. poz. 1437 z późn. zm.).

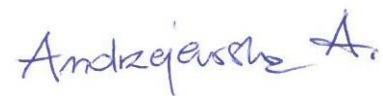
Załącznik

do prognozy oddziaływania na środowisko
miejscowego planu zagospodarowania przestrzennego terenu położonego w Gostyniu
w rejonie ul. Leszczyńskiej

OŚWIADCZENIE

Oświadczam, że spełniam wymogi niezbędne do sporządzania prognoz oddziaływania na środowisko określone w art. 74a ust. 2 pkt 2 ustawy z dnia 3 października 2008 r. o udostępnianiu informacji o środowisku i jego ochronie, udziale społeczeństwa w ochronie środowiska oraz o ocenach oddziaływania na środowisko.

Jestem świadoma odpowiedzialności karnej za złożenie fałszywego oświadczenia.



.....
Anna Andrzejewska