

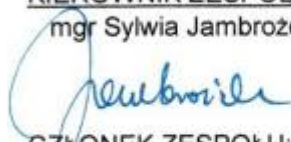
## **PROGNOZA ODDZIAŁYWANIA NA ŚRODOWISKO**

**PROJEKTU MIEJSCOWEGO PLANU ZAGOSPODAROWANIA  
PRZESTRZENNEGO OBSZARU POŁOŻONEGO W GOSTYNIU W REJONIE  
AL. NIEPODLEGŁOŚCI I UL. IGNACEGO DASZYŃSKIEGO**

**ZESPÓŁ AUTORSKI:**

**KIEROWNIK ZESPOŁU:**

mgr Sylwia Jambrozek



**CZŁONEK ZESPOŁU:**

mgr inż. Mateusz Wiczorek



4 września 2023 r.

---



## Spis treści:

<b>1. INFORMACJE O ZAWARTOŚCI, GŁÓWNYCH CELACH PROJEKTOWANEGO DOKUMENTU ORAZ JEGO POWIĄZANIACH Z INNYMI DOKUMENTAMI .....</b>	<b>3</b>
<b>2. INFORMACJE O METODACH ZASTOSOWANYCH PRZY SPORZĄDZENIU PROGNOZY .....</b>	<b>6</b>
<b>3. PROPOZYCJE DOTYCZĄCE PRZEWIDYWANYCH METOD ANALIZY SKUTKÓW REALIZACJI POSTANOWIEŃ PROJEKTOWANEGO DOKUMENTU ORAZ CZĘSTOTLIWOŚCI JEJ PRZEPROWADZANIA.....</b>	<b>8</b>
<b>4. INFORMACJE O MOŻLIWYM TRANSGRANICZNYM ODDZIAŁYWANIU NA ŚRODOWISKO .....</b>	<b>9</b>
<b>5. ISTNIEJĄCY STAN ŚRODOWISKA ORAZ POTENCJALNE ZMIANY TEGO STANU W PRZYPADKU BRAKU REALIZACJI PROJEKTU PLANU .....</b>	<b>9</b>
5.1. Położenie geograficzne i struktura społeczno-gospodarcza .....	9
5.2. Charakterystyka środowiska przyrodniczego gminy Gostyń .....	10
5.3. Istniejący stan środowiska oraz potencjalne zmiany tego stanu w przypadku braku realizacji projektowanego dokumentu .....	21
<b>6. ISTNIEJĄCE PROBLEMY OCHRONY ŚRODOWISKA ISTOTNE Z PUNKTU WIDZENIA REALIZACJI PROJEKTOWANEGO DOKUMENTU, W SZCZEGÓLNOŚCI DOTYCZĄCE OBSZARÓW PODLEGAJĄCYCH OCHRONIE NA PODSTAWIE USTAWY Z DNIA 16 KWIEŹNIA 2004 R. O OCHRONIE PRZYRODY.....</b>	<b>29</b>
<b>7. WPŁYW NA CELE OCHRONY ŚRODOWISKA USTANOWIONE NA SZCZEBLU MIĘDZYNARODOWYM, WSPÓLNOTOWYM I KRAJOWYM, ISTOTNE Z PUNKTU WIDZENIA PROJEKTOWANEGO DOKUMENTU, ORAZ SPOSOBY, W JAKICH TE CELE I INNE PROBLEMY OCHRONY ŚRODOWISKA ZOSTAŁY UWZGLĘDNIONE PODCZAS OPRACOWYWANIA DOKUMENTU .....</b>	<b>30</b>
<b>8. PRZEWIDYWANE ZNACZĄCE ODDZIAŁYWANIE NA ŚRODOWISKO I JEGO ELEMENTY .....</b>	<b>33</b>
8.1. Wpływ na różnorodność biologiczną, faunę i florę .....	33
8.2. Wpływ na ludzi .....	34
8.3. Wpływ na wody powierzchniowe i podziemne.....	36
8.4. Wpływ na klimat, powietrze i klimat akustyczny .....	38
8.5. Wpływ na powierzchnię ziemi .....	40
8.6. Wpływ na krajobraz .....	40
8.7. Wpływ na zasoby naturalne .....	41
8.8. Wpływ na zabytki.....	41
8.9. Wpływ na dobra materialne.....	41
<b>9. PROPOZYCJE ROZWIĄZAŃ ZAPOBIEGAWCZYCH I KOMPENSACYJNYCH NEGATYWNYCH ODDZIAŁYWAŃ NA ŚRODOWISKO, MOGĄCYCH BYĆ REZULTATEM REALIZACJI PROJEKTOWANEGO DOKUMENTU, W SZCZEGÓLNOŚCI NA CELE I PRZEDMIOT OCHRONY OBSZARU NATURA 2000 ORAZ INTEGRALNOŚĆ TEGO OBSZARU .....</b>	<b>42</b>
<b>10.ROZWIĄZANIA ALTERNATYWNE DO ROZWIĄZAŃ ZAWARTYCH W PROJEKTOWANYM DOKUMENCIE BIORĄC POD UWAGĘ CELE I GEOGRAFICZNY ZASIĘG DOKUMENTU ORAZ CELE I PRZEDMIOT OCHRONY OBSZARU NATURA 2000 .....</b>	<b>42</b>
<b>11. STRESZCZENIE W JĘZYKU NIESPECJALISTYCZNYM .....</b>	<b>43</b>

### **Załącznik nr 1:**

Lokalizacja obszaru objętego miejscowym planem

### **Załącznik nr 2:**

Oświadczenie do prognozy oddziaływania na środowisko projektu miejscowego planu zagospodarowania przestrzennego obszaru położonego w Gostyniu w rejonie al. Niepodległości i ul. Ignacego Daszyńskiego

## 1. INFORMACJE O ZAWARTOŚCI, GŁÓWNYCH CELACH PROJEKTOWANEGO DOKUMENTU ORAZ JEGO POWIĄZANIACH Z INNYMI DOKUMENTAMI

Przedmiotem oceny zawartej w niniejszej prognozie są ustalenia projektu miejscowego planu zagospodarowania przestrzennego obszaru położonego w Gostyniu w rejonie al. Niepodległości i ul. Ignacego Daszyńskiego, którego zakres został określony w Uchwale Nr XLV/507/22 Rady Miejskiej w Gostyniu z dnia 24 listopada 2022 r., zwanego dalej „planem”. Omawiany projekt planu zawiera ustalenia, o których mowa w art. 15 ust. 2 ustawy o *planowaniu i zagospodarowaniu przestrzennym* (Dz. U. z 2023 r. poz. 977 z późn. zm.).

W granicach obszaru objętego projektem planu aktualnie nie obowiązują ustalenia żadnego miejscowego planu zagospodarowania przestrzennego.

Celem regulacji zawartych w ustaleniach projektu planu jest m.in.:

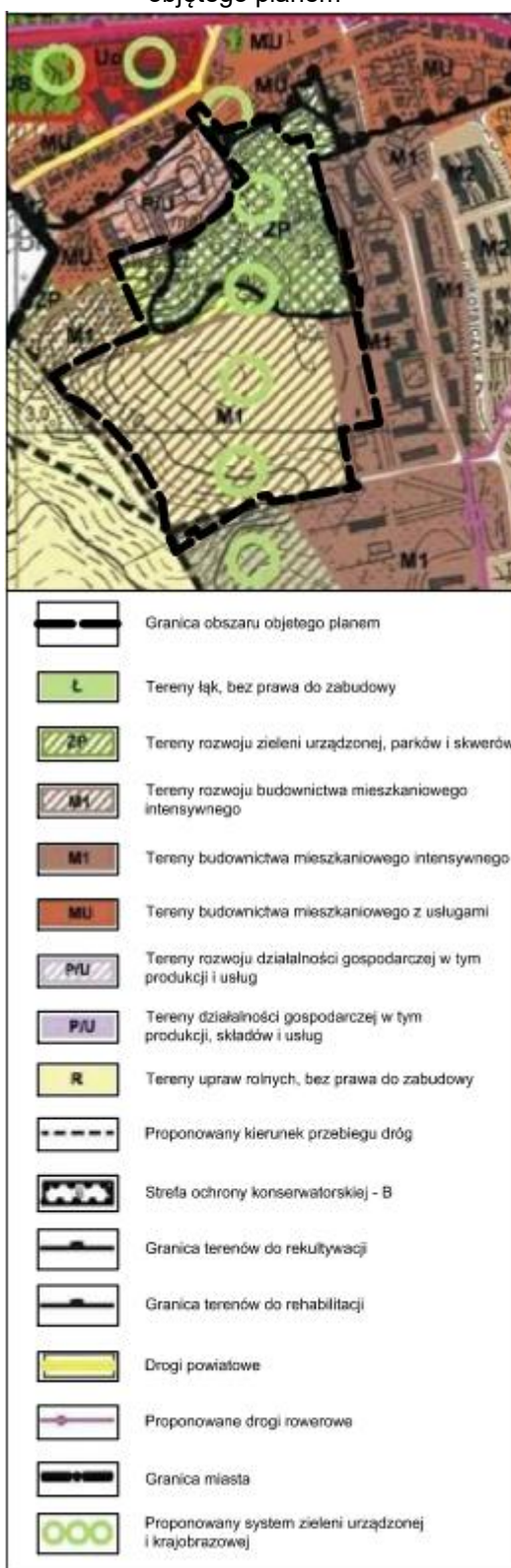
- określenie parametrów zabudowy i wskaźników zagospodarowania przestrzennego,
- umożliwienie rekultywacji dawnej cegielni na tereny zieleni urządzonej, która przyczyni się do poprawienia atrakcyjności inwestycyjnej terenu objętego przystąpieniem.

W Studium Uwarunkowań i Kierunków Zagospodarowania Przestrzennego miasta i gminy Gostyń obszar objęty planem został wyznaczony jako tereny łąk, tereny rozwoju zieleni urządzonej, parków i skwerów, tereny rozwoju budownictwa mieszkaniowego intensywnego oraz we wschodniej części tereny budownictwa mieszkaniowego intensywnego. Ponadto przez obszar ten przechodzi proponowany system zieleni urządzonej i krajobrazowej (Ryc. 1).

Przedmiotem ustaleń projektu planu są:

- teren zabudowy mieszkaniowej wielorodzinnej, oznaczony na rysunku planu symbolem MW;
- teren usług sportu i rekreacji lub usług kultury i rozrywki, oznaczony na rysunku planu symbolem US-UK;
- teren zieleni naturalnej, oznaczony na rysunku planu symbolem ZN;
- teren zieleni urządzonej, oznaczony na rysunku planu symbolem ZP;
- teren wód powierzchniowych śródlądowych, oznaczony na rysunku planu symbolem WS;
- teren drogi dojazdowej, oznaczony na rysunku planu symbolem KDD.
- tereny komunikacji drogowej wewnętrznej, oznaczone na rysunku planu symbolami 1KR, 2KR.

**Ryc. 1.** Studium uwarunkowań i kierunków zagospodarowania przestrzennego w granicach obszaru objętego planem



źródło: opracowanie własne na podstawie „Kierunki zagospodarowania przestrzennego – ujednoczony rysunek” pobranego z <https://gostyn.e-mapa.net/>

Zgodnie z ustawą z dnia 3 października 2008 r. o udostępnianiu informacji o środowisku i jego ochronie, udziale społeczeństwa w ochronie środowiska oraz o ocenach

*oddziaływania na środowisko* prognoza oddziaływania na środowisko:

- 1) zawiera:
  - a) informacje o zawartości, głównych celach projektowanego dokumentu oraz jego powiązaniach z innymi dokumentami,
  - b) informacje o metodach zastosowanych przy sporządzaniu prognozy,
  - c) propozycje dotyczące przewidywanych metod analizy skutków realizacji postanowień projektowanego dokumentu oraz częstotliwości jej przeprowadzania,
  - d) informacje o możliwym transgranicznym oddziaływaniu na środowisko,
  - e) streszczenie sporządzone w języku niespecjalistycznym;
  - f) oświadczenie autora, a w przypadku gdy wykonawcą prognozy jest zespół autorów - kierującego tym zespołem, o spełnieniu wymagań, o których mowa w art. 74a ust. 2, stanowiące załącznik do prognozy,
  - g) datę sporządzenia prognozy, imię, nazwisko i podpis autora, a w przypadku gdy wykonawcą prognozy jest zespół autorów - imię, nazwisko i podpis kierującego tym zespołem oraz imiona, nazwiska i podpisy członków zespołu autorów;
- 2) określa, analizuje i ocenia:
  - a) istniejący stan środowiska oraz potencjalne zmiany tego stanu w przypadku braku realizacji projektowanego dokumentu,
  - b) stan środowiska na obszarach objętych przewidywanym znaczącym oddziaływaniem,
  - c) istniejące problemy ochrony środowiska istotne z punktu widzenia realizacji projektowanego dokumentu, w szczególności dotyczące obszarów podlegających ochronie na podstawie ustawy z dnia 16 kwietnia 2004 r. *o ochronie przyrody*,
  - d) cele ochrony środowiska ustanowione na szczeblu międzynarodowym, wspólnotowym i krajowym, istotne z punktu widzenia projektowanego dokumentu, oraz sposoby, w jakich te cele i inne problemy środowiska zostały uwzględnione podczas opracowywania dokumentu,
  - e) przewidywane znaczące oddziaływania, w tym oddziaływania bezpośrednie, pośrednie, wtórne, skumulowane, krótkoterminowe, średnioterminowe i długoterminowe, stałe i chwilowe oraz pozytywne i negatywne, na cele i przedmiot ochrony obszaru Natura 2000 oraz integralność tego obszaru, a także na środowisko, a w szczególności na: różnorodność biologiczną, ludzi, zwierzęta, rośliny, wodę, powietrze, powierzchnię ziemi, krajobraz, klimat, zasoby naturalne, zabytki, dobra materialne z uwzględnieniem zależności między tymi elementami środowiska i między oddziaływaniami na te elementy;
- 3) przedstawia:
  - a) rozwiązania mające na celu zapobieganie, ograniczanie lub kompensację przyrodniczą negatywnych oddziaływań na środowisko, mogących być rezultatem realizacji projektowanego dokumentu, w szczególności na cele i przedmiot ochrony obszaru Natura 2000 oraz integralność tego obszaru,
  - b) biorąc pod uwagę cele i geograficzny zasięg dokumentu oraz cele i przedmiot ochrony obszaru Natura 2000 oraz integralność tego obszaru – rozwiązania alternatywne do rozwiązań zawartych w projektowanym dokumencie wraz z uzasadnieniem ich wyboru oraz opis metod dokonania oceny prowadzącej do tego wyboru albo wyjaśnienie braku rozwiązań alternatywnych, w tym wskazania napotkanych trudności wynikających z niedostatków techniki lub luk we współczesnej wiedzy.

W projekcie planu uwzględnia się również cele przedstawione m.in. w poniższych

dokumentach:

W projekcie planu uwzględnia się również cele przedstawione m.in. w poniższych dokumentach:

- a) Strategia Rozwoju Województwa Wielkopolskiego za jeden z celów obiera utrzymanie obecnego stanu środowiska na poziomie gwarantującym następnym pokoleniom korzystanie z niego w stopniu równym, w jakim korzysta pokolenie obecne, zgodnie z zasadą zrównoważonego rozwoju. Szczególnego znaczenia nabiera z jednej strony korzystanie z zasobów w sposób racjonalny, a z drugiej, korzystanie przyczyniające się do rozwoju. Realizacja tego celu powinna odbywać się przy minimalizowaniu negatywnego wpływu działalności gospodarczej na środowisko:
  - Zapisy planu są zgodne z zapisami tych dokumentów w kwestiach ochrony przyrody oraz poprawy jakości środowiska i bezpieczeństwa ekologicznego poprzez uwzględnienie wyników monitoringu środowiska, ustaleń dotyczących ochrony powietrza i środowiska przed hałasem i przyjętych zasad dotyczących kształtowania ładu przestrzennego.
- b) Plan zagospodarowania przestrzennego województwa wielkopolskiego, gdzie do najważniejszych kwestii związanych z ochroną przyrody należą:
  - ochrona przyrody i przywracanie walorów środowiskowych ustalenia w zakresie ograniczenia lokalizacji przedsięwzięć mogących zawsze znacząco i potencjalnie znacząco oddziaływać na środowisko, wymagania dotyczące przyłączenia do odpowiednich sieci infrastruktury technicznej oraz w zakresie zaopatrzenia w ciepło do celów grzewczych i technologicznych nakaz stosowania paliw charakteryzujących się niskimi wskaźnikami emisyjnymi, energii elektrycznej lub odnawialnych źródeł energii, zgodnie z przepisami odrębnymi – ograniczenie antropopresji;
  - zachowanie, wzbogacanie lub odtwarzanie różnorodności biologicznej i krajobrazowej określenie udziału powierzchni terenu biologicznie czynnego,
  - racjonalne wykorzystanie złóż kopalin nie dotyczy;
  - zagospodarowanie obszarów narażonych na niebezpieczeństwo powodzi nie dotyczy.

Prognoza została wykonana także w powiązaniu z:

- Programem Ochrony Środowiska dla Gminy Gostyń na lata 2016-2020 z perspektywą na lata 2021-2024 roku oraz Planem Gospodarki Niskoemisyjnej dla Gminy Gostyń.

W prognozie oddziaływania na środowisko uwzględnia się także informacje zawarte w prognozach oddziaływania na środowisko sporządzonych dla innych, przyjętych już, dokumentów.

## **2. INFORMACJE O METODACH ZASTOSOWANYCH PRZY SPORZĄDZENIU PROGNOZY**

Procedura strategicznej oceny oddziaływania na środowisko przebiegała równoległe do toku tworzenia projektu miejscowego planu zagospodarowania przestrzennego będącego przedmiotem opracowania. Pierwszym etapem planistycznym była inwentaryzacja urbanistyczna terenu objętego projektem planu. Dokonano wizji terenu oraz analizy

materiałów przedstawiających stan istniejący obszaru (np. zdjęcia satelitarne, lotnicze, mapy), aby jak najbardziej szczegółowo scharakteryzować dany obszar oraz jego stan środowiska. Następnie zapoznano się z dokumentami strategicznymi przedstawiającymi uwarunkowania danego obszaru (także środowiskowe) oraz zalecany kierunek rozwoju przestrzennego.

W celu scharakteryzowania i oceny stanu środowiska posłużono się także innymi opracowaniami, raportami o stanie środowiska a także danymi odnoszącymi się bezpośrednio lub, w przypadku ich braku, pośrednio do danego terenu. Dzięki opisom środowiska wykraczającym poza granice opracowania można było uzyskać informacje o powiązaniach badanego obszaru z regionalnym i krajowym systemem środowiska przyrodniczego, co było pomocne w określeniu ponadlokalnego znaczenia danych elementów środowiska.

W przedstawionej prognozie wykorzystano między innymi następujące źródła oraz akty prawne:

- Ustawa o udostępnianiu informacji o środowisku i jego ochronie, udziale społeczeństwa w ochronie środowiska oraz o ocenach oddziaływania na środowisko (Dz. U. z 2023 r. poz. 1094 z późn. zm.);
- Ustawa Prawo ochrony środowiska (Dz. U. z 2022 r. poz. 2556 z późn. zm.);
- Ustawa o ochronie przyrody (Dz. U. z 2023 r. poz. 1336);
- Ustawa Prawo wodne (Dz. U. z 2022 r. poz. 2625 z późn. zm.);
- Ustawa Prawo geologiczne i górnicze (Dz. U. z 2023 r. poz. 633);
- Dyrektywa 2001/42/WE Parlamentu Europejskiego i Rady w sprawie oceny wpływu niektórych planów i programów na środowisko;
- Rozporządzenie Rady Ministrów z dnia 10 września 2019 r. w sprawie przedsięwzięć mogących znacząco oddziaływać na środowisko (Dz. U. z 2019 r. poz. 1839 z późn. zm.);
- Rozporządzenie Ministra Infrastruktury z dnia 12 kwietnia 2002 r. w sprawie warunków technicznych, jakim powinny odpowiadać budynki i ich usytuowanie (Dz. U. z 2022 r. poz. 1225);
- Roczna ocena jakości powietrza w Województwie Wielkopolskim za rok 2022;
- Ocena jakości wód podziemnych w punktach pomiarowych w ramach monitoringu operacyjnego stanu chemicznego wód podziemnych /wg badań PIG/, Wojewódzki Inspektorat Ochrony Środowiska w Poznaniu;
- Program Ochrony Środowiska dla Gminy Gostyń na lata 2016-2020 z perspektywą na lata 2021-2024 wraz z prognozą oddziaływania na środowisko;
- Opracowanie ekofizjograficzne podstawowe dla miasta i gminy Gostyń;
- Ocena stanu jednolitych części wód rzek i zbiorników zaporowych w latach 2016-2021 na podstawie monitoringu – tabela;
- Studium uwarunkowań i kierunków zagospodarowania przestrzennego miasta i gminy Gostyń;
- <http://www.poznan.wios.gov.pl>. – Wojewódzki Inspektorat Ochrony Środowiska w Poznaniu;
- <https://www.gios.gov.pl/pl/> - Główny Inspektorat Ochrony Środowiska;
- <http://geoserwis.gdos.gov.pl/> – Generalna Dyrekcja Ochrony Środowiska;
- <http://www.psh.gov.pl/> – Państwowa Służba Hydrogeologiczna;
- <http://btsearch.pl/> – wyszukiwarka stacji bazowych telefonii komórkowej GSM i UMTS;

- [www.geoportal.gov.pl](http://www.geoportal.gov.pl) – Geoportal;
- <https://gostyn.e-mapa.net/> - system informacji przestrzennej miasta i gminy Gostyń;
- Główny Urząd Statystyczny – Bank Danych Lokalnych;
- Kondracki J., 1994: *Geografia Polski. Mezoregiony fizyczno-geograficzne*, Wyd. Naukowe PWN, Warszawa;
- Gumiński R., 1948, *Próba wydzielenia dzielnic rolniczo-klimatycznych w Polsce*, Przegląd Meteorologiczny i Hydrologiczny;
- Krygowski B., 1961, mapa geomorfologiczna niziny Wielkopolsko-Kujawskiej;
- Ewidencja gruntów i budynków miasta i gminy Gostyń.

### **3. PROPOZYCJE DOTYCZĄCE PRZEWIDYWANYCH METOD ANALIZY SKUTKÓW REALIZACJI POSTANOWIEŃ PROJEKTOWANEGO DOKUMENTU ORAZ CZĘSTOTLIWOŚCI JEJ PRZEPROWADZANIA**

Według art. 10 ust. 2 Dyrektywy 2001/42/WE Parlamentu Europejskiego i Rady w sprawie oceny wpływu niektórych planów i programów na środowisko państwa członkowskie Unii Europejskiej (w tym Polska) *monitorują znaczący wpływ na środowisko, wynikający z realizacji planów i programów, aby między innymi, określić na wczesnym etapie nieprzewidziany niepożądany wpływ oraz aby mieć możliwość podjęcia odpowiedniego działania naprawczego.*

Analiza skutków realizacji ustaleń miejscowego planu zagospodarowania przestrzennego, uwzględniać będzie w szczególności metody, wskaźniki i częstotliwość pomiarów przyjęte dla działań wykonywanych w ramach Państwowego Monitoringu Środowiska. Organem realizującym jego zadania jest Główny Inspektorat Ochrony Środowiska. Wyniki uzyskiwane w ramach systemu Państwowego Monitoringu Środowiska wykorzystane będą do określenia wpływu ustaleń projektu planu, który jest przedmiotem opracowania, na środowisko przyrodnicze, w odniesieniu do występujących długofalowych zmian jakości elementów przyrodniczych (stanu wód, stanu czystości powietrza atmosferycznego, klimatu akustycznego) i przyczyn tych zmian. Uzupełnieniem będą przyjęte w gminnych programach wskaźniki ilościowe i jakościowe monitorowania efektywności działań. Dokonując analizy i oceny stanu poszczególnych komponentów środowiska w oparciu o wyniki pomiarów uzyskanych w ramach państwowego monitoringu środowiska lub innych dostępnych źródeł należy pamiętać, że muszą się one odnosić do obszaru objętego projektem planu.

Analizę skutków realizacji postanowień projektu planu zaleca się prowadzić w cyklu 4-letnim. Możliwe jest skrócenie tego czasu do 2 lat lub przeprowadzania co rocznej weryfikacji w przypadku tworzenia Raportu o stanie gminy. Ważne jest, aby mieć kontrolę oraz wiedzę czy ustalenia planu są rzeczywiście przestrzegane. Najistotniejsza z punktu widzenia projektowanego dokumentu jest kontrola stanu powietrza atmosferycznego oraz kontrola stanu jakościowego wód podziemnych.

Ustawa Prawo ochrony środowiska wskazuje, że badania monitoringowe prowadzi się z równoczesnym wykorzystaniem i rejestracją danych przestrzennych, dlatego ocena zmian zachodzących w środowisku omawianego obszaru może być oparta również na okresowym przeglądzie i rejestracji zmian w zagospodarowaniu przestrzennym tych terenów prowadzonych przez Gminę Gostyń.

Po okresowym zebraniu danych, należy poddać je wnikliwej analizie i w przypadku stwierdzenia przejawów ewentualnych, niekorzystnych zmian środowiska przedsięwziąć



stosowne działania zapobiegające, lub kompensujące niekorzystne tendencje.

#### **4. INFORMACJE O MOŻLIWYM TRANSGRANICZNYM ODDZIAŁYWANIU NA ŚRODOWISKO**

Miasto i Gmina Gostyń położona jest w południowej części województwa wielkopolskiego, w odległości ponad 150 km od najbliższej granicy państwa, dlatego nie ma podstaw do prognozowania dalekosiężnych, transgranicznych oddziaływań na środowisko.

Nie projektuje się tu też funkcji zmieniających warunki siedliskowe i gruntowo-wodne na tak dużą skalę. Wobec powyższego nie zachodzi prawdopodobieństwo wystąpienia transgranicznego oddziaływania na środowisko.

#### **5. ISTNIEJĄCY STAN ŚRODOWISKA ORAZ POTENCJALNE ZMIANY TEGO STANU W PRZYPADKU BRAKU REALIZACJI PROJEKTU PLANU**

##### **5.1 Położenie geograficzne**

Gmina miejsko-wiejska Gostyń położona jest w środkowo-zachodniej Polsce w województwie wielkopolskim. Jest jedną z siedmiu gmin powiatu gostyńskiego. Od południa graniczy z gminą Krobia, od wschodu z gminą Piaski, od północy z gminą Dolsk (powiat śremski) oraz od zachodu z gminami: Krzemieniewo (powiat leszczyński), Krzywiń (powiat kościański) i Poniec. Przez obszar gminy przebiega z zachodu na wschód droga krajowa nr 12, łącząca gminę z Leszmem i Jarocinem, a także drogi wojewódzkie nr 434, zapewniająca połączenie z Poznaniem i nr 308 w kierunku Kościana. Oprócz tego, przez gminę przebiegają linie kolejowe nr 366 (nieczynna) i nr 360 łącząca Gostyń z Leszmem i Jarocinem o niewielkim natężeniu ruchu.

Miasto Gostyń, które jest siedzibą władz samorządowych gminy i powiatu, położone jest we wschodniej części gminy. Oprócz miasta, w skład gminy wchodzi 21 sołectw. Powierzchnia gminy wynosi ok. 137 km<sup>2</sup>, z czego tereny wiejskie stanowią łącznie obszar 126 km<sup>2</sup>, a tereny miejskie zaś ok. 11 km<sup>2</sup>. Według danych Głównego Urzędu Statystycznego liczba osób faktycznie mieszkających w gminie Gostyń na koniec 2022 r. wyniosła 27 908 osób, w tym w mieście Gostyń – 20 023 osoby (BDL GUS).

**Ryc. 2. Położenie Gminy Gostyń**



źródło: Program Ochrony Środowiska dla Gminy Gostyń na lata 2016-2020 z perspektywą na lata 2021-2024

## 5.2 Charakterystyka środowiska przyrodniczego gminy Gostyń

Według regionalizacji fizycznogeograficznej Polski Kondrackiego (1994) gmina Gostyń należy do następujących jednostek:

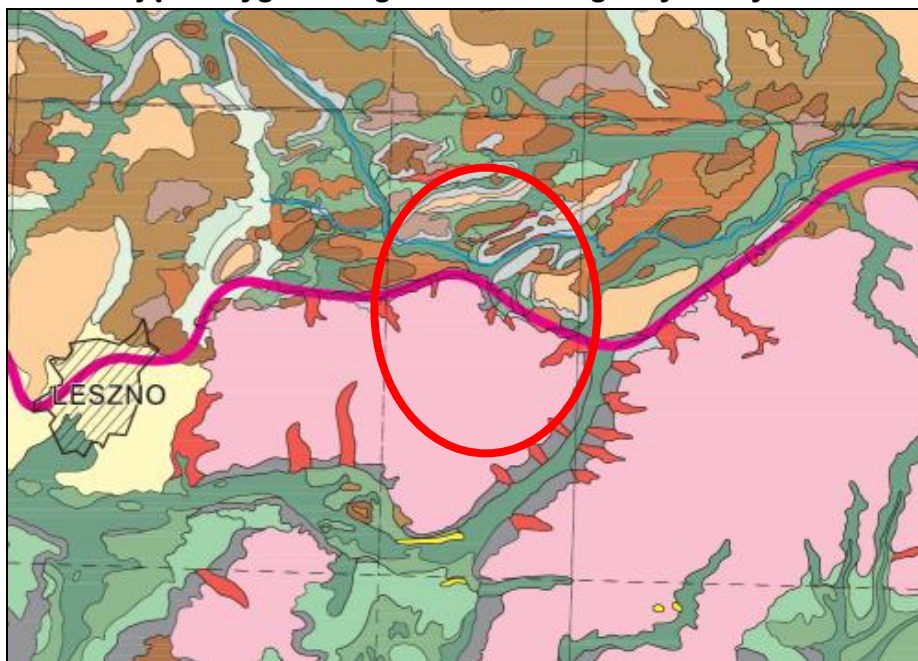
- część północna do podprowincji Pojezierza Południowobałtyckiego, makroregionu Pojezierza Leszczyńskiego, mezoregionu Pojezierza Krzywińskiego;
- część południowa do podprowincji Niziny Środkowopolskiej, makroregionu Niziny Południowowielkopolskiej (318.1), mezoregionów – Wysoczyzny Leszczyńskiej i Wysoczyzny Kaliskiej.

### Rzeźba terenu

Ukształtowanie powierzchni gminy jest zróżnicowane. Dotyczy to zwłaszcza północnej i północno-wschodniej części gminy, gdzie na powierzchni występuje cały szereg „wysp” oddzielonych od siebie przez liczne rozcięcia erozyjne pradoliny Kani i Obry. Różnica wysokości pomiędzy dnem pradoliny Obry a kulminacjami największych wysp wysoczyznowych dochodzą do 50 m. Zgoła inny charakter posiada południowa i południowo-zachodnia część gminy. Dominują tam płaskie, monotonne powierzchnie, urozmaiczone jedynie przez dość liczne rozcięcia erozyjne w strefie krawędziowej i przecięte nieco mniej głęboką pradoliną Kania (Pradolina Żerkowsko-Rydzyńska).

Według podziału morfologicznego Wielkopolski B. Krygowskiego, północna część gminy leży na mozaice wysoczyzn, poprzecinanych terasami zalewowymi i wysokimi, południowa zaś część leży na wysoczyźnie morenowej płaskiej przeciętej terasą doliny rzeki Kania (Ryc. 3).

**Ryc. 3. Fragment mapy geomorfologicznej niziny Wielkopolsko-Kujawskiej pod redakcją B. Krygowskiego dla obszaru gminy Gostyń i okolic**



Źródło: [http://igig.amu.edu.pl/\\_\\_data/assets/pdf\\_file/0011/164189/Krygowski\\_mapa.pdf](http://igig.amu.edu.pl/__data/assets/pdf_file/0011/164189/Krygowski_mapa.pdf)

Według informacji zawartych w Opracowaniu ekofizjograficznym podstawowym dla miasta i gminy Gostyń, dominującą klasę spadków na terenie gminy Gostyń stanowi

I klasa spadków, obejmująca tereny o nachyleniu od 0° do 1,0°. Jej występowanie związane jest z dnem obniżenia doliny Kanału Obry i jego dopływu Kani oraz obszarami wysoczyznowymi w części centralnej, a także południowej i południowo-zachodniej omawianego obszaru. Klasa II spadków (1,1°-3,0°) związana jest ze strefami zboczowymi wysoczyzny. Powszechnie występuje wzdłuż doliny Kani oraz w części północno-wschodniej gminy. Klasa III spadków terenu (3,1° – 6,0°) związana jest również ze strefami zboczowymi wysoczyzny, a ponadto ze strefą zboczową Kanału Obry i doliny Kani. Obszary charakteryzujące się takimi spadkami występują głównie w części północnej, środkowej i północno-wschodniej gminy. Klasa IV, a więc tereny o nachyleniu powyżej 6,0° to przede wszystkim mocno nachylone zbocza wzdłuż cieków.

Szacunkowo, udział poszczególnych klas spadków na terenie gminy Gostyń, przedstawia się następująco (wg *Opracowania ekofizjograficznego podstawowego dla miasta i gminy Gostyń*): klasa I – 60%, klasa II – 17%, klasa III – 12%, klasa IV – 11%.

### Klimat

Położenie w obszarze przejściowym ścierania się wpływów klimatu morskiego i kontynentalnego powoduje wielką zmienność i krótkotrwałość jednego typu pogody.

Według podziału rolniczo-klimatycznego Polski R. Gumińskiego, obszar gminy Gostyń położony jest w dzielnicy środkowej. W obszarze tym występują niskie opady roczne (poniżej 500 mm). Liczba dni mroźnych w ciągu roku mieści się w przedziale od 30 dni do 50 dni, natomiast liczba dni z przymrozkami w ciągu roku, w przedziale od 100 dni do 110 dni. Średnia suma opadów wynosi 558 mm/rok. Średnia liczba dni zalegania pokrywy śnieżnej w roku wynosi 65 dni. Średnia, roczna temperatura powietrza wynosi 8°C. Najwyższa temperatura przypada na lipiec (średnio 17,5°C), najniższa temperatura występuje w styczniu (średnio -3,3°C). Wiatry zachodnie są przeważającymi wiatrami w gminie Gostyń (stanowią blisko 50% wszystkich wiatrów).

### Wody podziemne i powierzchniowe

Głównym celem zintegrowanych działań w ramach Ramowej Dyrektywy Wodnej jest ochrona przed dalszym pogarszaniem i zapewnienie poprawy stanu środowiska wodnego. Szczególną rolę w Dyrektywie odgrywa monitoring stanu wód jako narzędzie w określaniu kierunków działań na obszarze dorzecza i gospodarowania zasobami wodnymi. Badania monitoringowe prowadzone są w jednolitych częściach wód powierzchniowych i podziemnych, tj. wydzielonych w systemie hydrograficznym jednostkach, dla których opracowywane będą programy wodno-środowiskowe.

Ramowa Dyrektywa Wodna ze szczególną uwagą traktuje wody podziemne wykorzystywane do spożycia przez ludność. Jednolite części wód podziemnych dostarczające wodę w ilości powyżej 100 m<sup>3</sup>/dobę podlegają monitoringowi stanu ilościowego i chemicznego. Celem monitoringu jakości wód podziemnych jest dostarczanie informacji o stanie chemicznym tych wód, śledzenie jego zmian oraz sygnalizacja zagrożeń w skali kraju. Aby nie dochodziło do pogarszania się jakości wody i aby został zredukowany zakres niezbędnego uzdatniania wody podziemnej pobieranej do spożycia, Ramowa Dyrektywa Wodna w szczególnych przypadkach wskazuje na celowość ustanawiania stref ochronnych dla JCWPd.

W roku 2023 na terenie Polski wyznaczono 174 jednolite części wód podziemnych obejmujących wody podziemne, które występują w warstwach wodonośnych o porowatości i przepuszczalności, umożliwiającymi pobór wód znaczący w zaopatrywaniu ludności w wodę lub przepływ o natężeniu znaczącym dla kształtowania pożądanego stanu wód

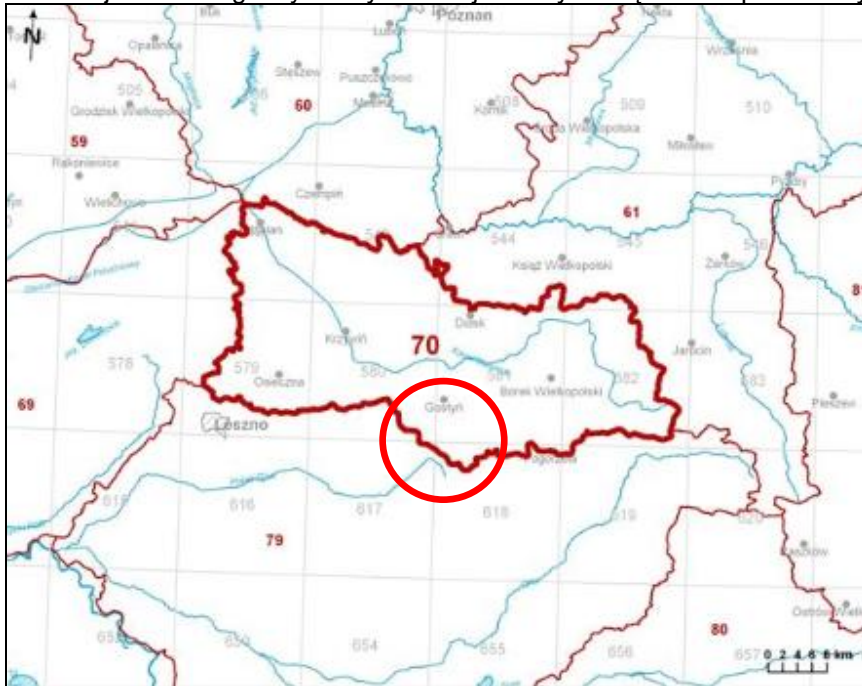
powierzchniowych i ekosystemów lądowych. Jednolita Część Wód Podziemnych oznacza określoną ilość wód podziemnych występującą w obrębie warstwy wodonośnej lub zespołu warstw wodonośnych. Zgodnie z art. 59 ustawy Prawo wodne celem środowiskowym dla jednolitych części wód podziemnych jest:

- zapobieganie lub ograniczanie wprowadzania do nich zanieczyszczeń;
- zapobieganie pogorszeniu oraz poprawa ich stanu;
- ich ochrona i podejmowanie działań naprawczych, a także zapewnianie równowagi między poborem a zasilaniem tych wód, tak aby osiągnąć ich dobry stan.

Realizując powyższe cele podejmuje się w szczególności działania określone w programie wodno-środowiskowym kraju, polegające na stopniowym redukowaniu zanieczyszczenia wód podziemnych przez odwracanie znaczących i utrzymujących się tendencji wzrostowych zanieczyszczenia powstałego w wyniku działalności człowieka.

Gmina Gostyń położona jest w granicach JCWPd nr 70 i 79. Obszar objęty projektem planu w całości zlokalizowany jest w granicach JCWPd nr 70. Na stronie internetowej Głównego Inspektoratu Ochrony Środowiska – Monitoring jakości wód podziemnych zamieszczono ocenę jakości wód podziemnych w punktach pomiarowych sieci krajowej w ramach monitoringu diagnostycznego stanu chemicznego wód podziemnych wg danych z roku 2022. Badanie dotyczyło oceny wskaźników takich jak: odczyn, temperatura, przewodność elektrolityczna, tlen rozpuszczony, ogólny węgiel organiczny oraz wskaźników nieorganicznych takich jak: amoniak, antymon, arsen, azotany, azotyny, bor, bar, beryl, chlorki, chrom, cyjanki, cynk, fluorki, fosforany, glin, kadm, kobalt, magnez, molibden, mangan, miedź, nikiel, ołów, potas, rtęć, selen, siarczany, sól, srebro, tytan, wapń, wodorowęglany, fenole, żelazo. Zgodnie z tą oceną na obszarze JCWPd nr 70 zlokalizowano 8 punktów kontrolnych, z których dla 5 określono klasę jakości wód jako III (zadawalająca jakość), dla 1 jako IV (niezadawalająca jakość), 1 jako V (zła jakość) oraz dla 1 jako II (wody dobrej jakości). Na terenie gminy Gostyń znajdowały się 2 punkty kontrolne. W punktach monitoringu stwierdzono następujące klasy końcowe czystości wód: Gostyń Tworzymirki – III, Gostyń – IV. Klasa III to wody o zadawalającej jakości, w których wartości elementów fizykochemicznych są podwyższone w wyniku naturalnych procesów zachodzących w wodach podziemnych lub słabego wpływu działalności człowieka. Natomiast klasa IV to wody o niezadawalającej jakości, gdzie wartości wskaźników jakości wody są podwyższone w wyniku naturalnych procesów oraz wyraźnego oddziaływania antropogenicznego. Najbliżej położonym punktem kontrolnym w stosunku do planu jest punkt w Gostyniu. Zgodnie z powyższym na obszarze JCWPd nr 79 zlokalizowano 23 punkty kontrolne, z których dla 5 określono klasę jakości wód jako II (dobra jakość), dla 13 określono klasę jakości wód jako III (zadawalająca jakość), dla 4 określono klasę jakości wód jako IV (niezadawalająca jakość) oraz dla 1 jako V (zła jakość).

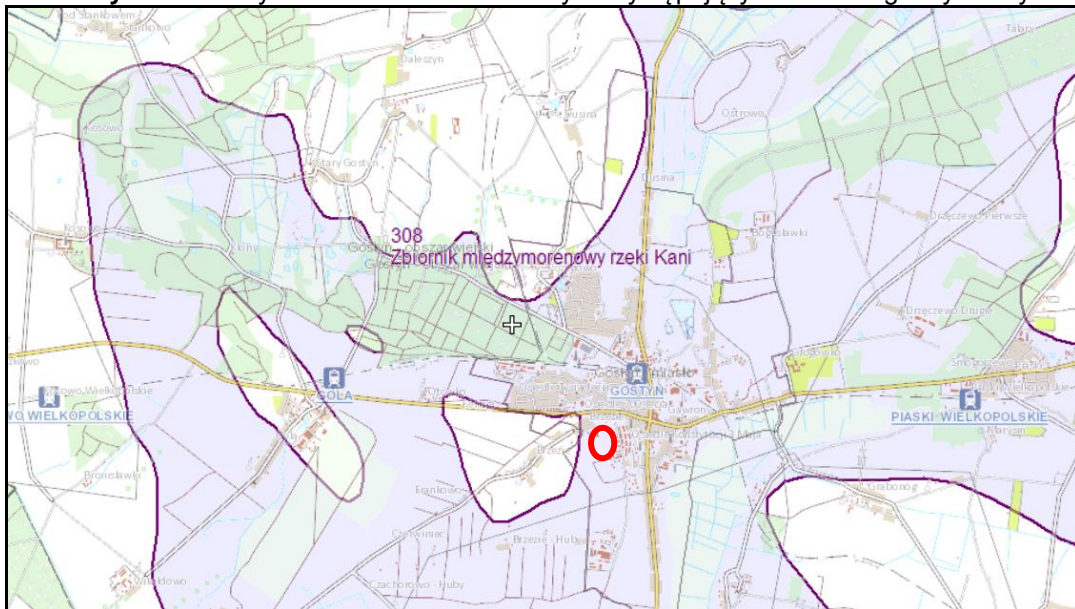
Ryc. 4. Lokalizacja miasta i gminy Gostyń na tle jednolitych części wód podziemnych nr 70 i 79



Źródło: Państwowy Instytut Geologiczny, Państwowa Służba Hydrogeologiczna

Gmina Gostyń znajduje się w granicach Głównego Zbiornika Wód Podziemnych nr 308 – Zbiornik międzymorenowy rzeki Kani. Lokalizacja GZWP została przedstawiona na ryc. 5. Obszar planu zlokalizowany jest w jego granicach.

Ryc. 5. Główny Zbiornik Wód Podziemnych występujący na terenie gminy Gostyń



○ - orientacyjna lokalizacja obszaru objętego planem  
<http://epsh.pgi.gov.pl/epsh/>

Zgodnie z dokumentacją hydrologiczną określającą warunki hydrologiczne w związku ustanowieniem obszarów ochronnych Głównego Zbiornika Wód Podziemnych nr 308 (Zbiornik międzymorenowy rzeki Kani) proponowane działania ochronne w obrębie wydzielonych obszarów ochronnych, obejmujące zakazy, nakazy i ograniczenia muszą być

zgodne z aktualnie obowiązującymi przepisami prawa. W szczególności muszą traktować jako podstawę zapis zawarty w Ustawie Prawo Wodne, mówiący, że na terenach ochronnych można zabronić wznoszenia obiektów budowlanych oraz wykonywania robót lub innych czynności, które mogą spowodować trwale zanieczyszczenie gruntów lub wód, a w szczególności lokalizowania inwestycji zaliczanych do przedsięwzięć mogących znacząco oddziaływać na środowisko. Ochrona wód podziemnych GZWP realizowana jest przez wypełnienie przepisów ogólnych i powszechnie obowiązujących w ochronie środowiska, zawartych w różnych aktach prawnych, oraz przez wypełnienie przepisów szczegółowych zawartych w rozporządzeniu dyrektora RZGW, ustanawiającym obszar ochronny. Zgodnie z ustawą o udostępnianiu informacji o środowisku i jego ochronie, udziale społeczeństwa w ochronie środowiska oraz o ocenach oddziaływania na środowisko dla przedsięwzięć, które mogą oddziaływać na wody podziemne w obszarach ochronnych GZWP, ocenę oddziaływania na środowisko należy wykonać w każdym przypadku. Dla obiektów mogących zanieczyścić wody podziemne wskazuje się konieczność sporządzenia dokumentacji hydrogeologicznej określającej warunki hydrogeologiczne w związku z projektowaniem inwestycji mogących zanieczyścić wody podziemne, o której mowa w ustawie Prawo geologiczne i górnicze. Dla obiektów mogących w inny sposób oddziaływać na wody podziemne, szczególnie zmienić układ hydrodynamiczny w obrębie całego zbiornika powinny być opracowane dokumentacje określające warunki hydrogeologiczne w związku z ustaleniem zasobów, odwodnieniem, włączaniem wód do górotworu.

Innymi przepisami regulującymi kwestię ochrony GZWP są m.in.:

- Rozporządzenie Ministra Gospodarki Morskiej i Żeglugi Śródlądowej z dnia 12 lipca 2019 r. w sprawie substancji szczególnie szkodliwych dla środowiska wodnego oraz warunków, jakie należy spełnić przy wprowadzaniu ścieków do wód lub do ziemi ścieków, a także przy odprowadzaniu wód opadowych lub roztopowych do wód lub do urządzeń wodnych,
- Rozporządzenie Ministra Gospodarki z dnia 21 listopada 2005 r. w sprawie warunków technicznych, jakim powinny odpowiadać bazy i stacje paliw płynnych, rurociągi przesyłowe dalekosiężne służące do transportu ropy naftowej i produktów naftowych i ich usytuowanie.

#### Wody powierzchniowe

Najważniejszą rzeką przepływającą przez obszar gminy jest Kanał Obry oraz jego dwa lokalne, lewe dopływy: rzeka Kania i ciek płynący z miejscowości Gola. Kanał Obry znajdujący się w północnej części gminy płynie w kierunku ze wschodu na zachód, wykorzystuje rozległe obniżenia o charakterze pradoliny. Charakterystyczna dla tej strefy dolinnej i obszaru rozprzestrzeniającego się na północ od niej jest duża gęstość rowów melioracyjnych i kanałów. Łączna długość rzek i rowów wynosi 48,81 km. Rzeka Kania przecina gminę w kierunku północno-południowym. Bierze swój początek około 6 km na południe od Gostynia w szerokiej, płaskodennej i zabagnionej dolinie. Średni spadek podłużny Kani wynosi 1,76‰, a długość całkowita 6,7 km. Pozostałe wody płynące to drobniejsze cieki należące do zlewni Kościańskiego Kanału Obry oraz dopływy rzeki Kani. Sieć rzeczna jest uregulowana i kontrolowana przez system przepustów, śluz i zastawek.

Na obszarze gminy brak jest jezior naturalnych i sztucznych. Niewielkie oczka wodne występują jedynie w rejonie Rezerwatu „Torfowisko Źródliskowe”.

W południowej części obszaru gminy Gostyń występuje dział wodny II rzędu rozdzielający spływ wód dorzecza Warty i Baryczy. Dział ten zaznacza się wyraźnie

w rzeźbie terenu. Na pozostałym obszarze wyznaczone zostały główne działy wodne IV rzędu rozgraniczające zlewnie dopływów Kościańskiego Kanału Obry.

Wyznaczone działy wodne, poza obszarem doliny Obry mają charakter działów wyraźnych. Natomiast w dolinach rzecznych są to często odcinki działów niepewnych, biegnących po groblach i zawierających bramy wodne. Skomplikowany przebieg działów wodnych w północnej części obszaru wynika głównie ze sztucznego sterowania odpływem w Kościańskim Kanale Obry.

Dział wodny V rzędu wyznaczono dla zlewni Brzezinki – dopływu Kani. W strefie form marginalnych występują pojedyncze zagłębienia bezodpływowe (ewapotranspiracyjne i chłonne).

Od 1984 roku miasto Gostyń posiada mechaniczno-biologiczno-chemiczną oczyszczalnię ścieków, w związku z czym ograniczono ilość ścieków odprowadzanych do rzeki Kani.

Gmina Gostyń znajduje się w obszarze dorzecza Odry. Zgodnie z zapisami Planu gospodarowania wodami na obszarze dorzecza Odry została przeprowadzona analiza, której celem była identyfikacja znaczących oddziaływań antropogenicznych na wody ocena wpływu działalności człowieka na środowisko wodne. Wykorzystano do tego celu m.in. dane gromadzone w jednostkach administracyjnych w zakresie użytkowania wód, w tym pobory wody, zrzuty ścieków komunalnych i przemysłowych, wielkość nawożenia, hodowlę zwierząt. Ponadto zostały wzięte pod uwagę dane z monitoringu wód w zakresie poszczególnych wskaźników fizykochemicznych, biologicznych i hydromorfologicznych. Wśród zaobserwowanych rodzajów presji na obszarze dorzecza Odry można wskazać:

- punktowe źródła zanieczyszczeń:
  - zrzuty ścieków komunalnych i przemysłowych,
  - działalność górniczą,
  - składowiska odpadów,
  - przypadkowe skażenia środowiska gruntowo-wodnego (zidentyfikowane zagrożenia nadzwyczajne – wg raportów o stanie środowiska WIOŚ),
- zanieczyszczenia obszarowe:
  - działalność rolnicza, zanieczyszczenia związkami azotu ze źródeł rolniczych,
  - zrzuty ścieków komunalnych z terenów nieobjętych kanalizacją,
- oddziaływania wywierane na ilościowy stan wód – pobory wód powierzchniowych i podziemnych.

Uzyskane informacje dotyczące identyfikacji znaczących oddziaływań antropogenicznych, oceny stanu wód wraz z prognozą rozwoju pomocne były przy ocenie ryzyka nieosiągnięcia celów środowiskowych.

Gostyń położony jest w zasięgu pięciu Jednolitych Części Wód. Jednolite części wód (JCW) zostały wyznaczone, zgodnie z Ramową Dyrektywą Wodną, która definiuje je jako oddzielny i znaczący element wód powierzchniowych taki jak: jezioro, zbiornik, strumień, rzeka lub kanał, część strumienia, rzeki lub kanału, wody przejściowe lub pas wód przybrzeżnych. W tabeli 1 zostało przedstawione zestawienie jednolitych części wód na terenie gminy Gostyń. Obszar objęty miejscowym planem zagospodarowania przestrzennego zlokalizowany jest w granicach JCWP Kania (PLRW600015185649), dla której celami środowiskowymi są umiarkowany potencjał ekologiczny (złagodzone wskaźniki: [azot ogólny, azot amonowy, azot azotanowy, fosfor ogólny, fosforany, przewodność elektrolityczna właściwa w 20°C (maksymalna dopuszczalna wartość w wodzie: do 2740  $\mu$ S/cm), IO]; pozostałe wskaźniki - II klasa jakości) i dobry stan chemiczny. Aktualny jej stan

określono jako zły. Ryzyko nieosiągnięcia celów środowiskowych jest zagrożone.

**Tabela 1.** Zestawienie jednolitych części wód na terenie gminy Gostyń

Nazwa jednolitej część wód [europejski kod JCW]	Aktualny stan JCW	Ocena ryzyka nieosiągnięcia celów środow.	Czynniki determinujące zagrożenie	Działania
Kanał Mosiński do Kani RW600015185639	zły	zagrożona	Presje troficzne: nawożenie i depozycja oraz odpływ miejski Presje hydromorfologiczne: prostowanie koryta, budowle piętrzące.	– Działania renaturyzacyjne
Kanał Mosiński od Kani do Obrzańkiego Kanału Południowego RW600016185675	zły	zagrożona	Presje troficzne: odpływ miejski oraz źródła przemysłowe oraz źródła bytowe i komunalne Presje zasalające: eutrofizacja (źródło zgodne ze źródłem troficznym) Presje hydromorfologiczne: prostowanie koryta, budowle piętrzące, wały przeciwpowodziowe, górnictwo	– Realizacja Krajowego Programu Oczyszczania Ścieków Komunalnych. – Kontrole dotyczące stosowania programu działań mających na celu zmniejszenie zanieczyszczenia wód azotanami pochodzącymi ze źródeł rolniczych oraz zapobieganie dalszemu zanieczyszczeniu przez podmioty prowadzące produkcję rolną i działalność. – Działania renaturyzacyjne. – Rozpoznanie zasadności realizacji działań naprawczych dla obszarów chronionych w zakresie dopływu zanieczyszczeń. – Realizacja działań wynikających z planów ochrony i planów zadań ochronnych dla obszarów chronionych.
Dopływ z Goli RW600010185652	zły	zagrożona	Presje troficzne: nawożenie i depozycja oraz odpływ miejski Presje zasalające: eutrofizacja (źródło zgodne ze źródłem troficznym) Presje hydromorfologiczne: budowle piętrzące.	– Kontrole dotyczące stosowania programu działań mających na celu zmniejszenie zanieczyszczenia wód azotanami pochodzącymi ze źródeł rolniczych oraz zapobieganie dalszemu zanieczyszczeniu przez podmioty prowadzące produkcję rolną i działalność. – Ograniczenie zanieczyszczenia wód związkami biogennymi pochodzącymi z rolnictwa oraz ograniczenie zanieczyszczenia pestycydami.
Rów Polski od źródła do Kaczkowskiego Rowu RW60001014853	zły	zagrożona	Presje troficzne: odpływ miejski Presje zasalające: eutrofizacja (źródło zgodne ze źródłem troficznym) Presje hydromorfologiczne: prostowanie koryta, budowle piętrzące, wały przeciwpowodziowe.	– Uporządkowanie i poprawa infrastruktury związanej z gospodarką ściekową na obszarze gminy poza aglomeracjami. – Realizacja Krajowego Programu Oczyszczania Ścieków Komunalnych. – Analizy techniczno-ekonomiczne gospodarowania ściekami w obszarze gminy poza aglomeracjami.



Nazwa jednolitej części wód [europejski kod JCW]	Aktualny stan JCW	Ocena ryzyka nieosiągnięcia celów środow.	Czynniki determinujące zagrożenie	Działania
<b>Kania</b> <b>RW600015185649</b>	zły	zagrożona	Presje troficzne: nawożenie i depozycja oraz odpływ miejski Presje zasalające: ścieki przemysłowe i komunalne Presje hydromorfologiczne: prostowanie koryta, budowle piętrzące, budowle regulacyjne	<ul style="list-style-type: none"> <li>–Działania renaturyzacyjne;</li> <li>–Uporządkowanie i poprawa infrastruktury związanej z gospodarką ściekową na obszarze gminy poza aglomeracjami.</li> <li>–Analizy techniczno-ekonomiczne gospodarowania ściekami w obszarze gminy poza aglomeracjami.</li> </ul>
Racocki Rów RW60001818567299	zły	zagrożona	Presje troficzne: nawożenie i depozycja oraz odpływ miejski Presje zasalające: eutrofizacja (źródło zgodne ze źródłem troficznym) Presje hydromorfologiczne: prostowanie koryta, budowle piętrzące	<ul style="list-style-type: none"> <li>–Realizacja działań wynikających z planów ochrony i planów zadań ochronnych dla obszarów chronionych.</li> <li>–Uporządkowanie i poprawa infrastruktury związanej z gospodarką ściekową na obszarze gminy poza aglomeracjami.</li> <li>–Kontrole dotyczące stosowania programu działań mających na celu zmniejszenie zanieczyszczenia wód azotanami pochodzącymi ze źródeł rolniczych oraz zapobieganie dalszemu zanieczyszczeniu przez podmioty prowadzące produkcję rolną i działalność.</li> <li>–Rozpoznanie zasadności realizacji działań naprawczych dla obszarów chronionych w zakresie dopływu zanieczyszczeń.</li> <li>–Rozpoznanie zasadności realizacji działań naprawczych dla obszarów chronionych w zakresie utrzymania naturalnego charakteru koryta.</li> <li>–Analizy techniczno-ekonomiczne gospodarowania ściekami w obszarze gminy poza aglomeracjami.</li> <li>–Ograniczenie zanieczyszczenia wód związkami biogennymi pochodzącymi z rolnictwa oraz ograniczenie zanieczyszczenia pestycydami.</li> </ul>

*Źródło: Plan gospodarowania wodami na obszarze dorzecza Odry, 2023 r.*

Na stronie internetowej Głównego Inspektoratu Ochrony Środowiska zamieszczone są wyniki badań, klasyfikacja wskaźników i oceny stanu jednolitych części wód powierzchniowych.

W związku z wejściem w życie Planu gospodarowania wodami na obszarze dorzecza Odry dnia 24 lutego 2023 r., który spowodował zmianę stanu JCWP na terenie miasta i gminy Gostyń oraz ostatnich badań stanu JCWP przeprowadzonych w 2022 roku, poniżej przedstawia się wyniki w oparciu o poprzedni podział JCWP. W roku 2022, wykonano ocenę stanu JCWP za rok 2021 uwzględniając zasadę dziedziczenia ocen z lat 2016–2020. Dziedziczenie oceny jest przeniesieniem wyników oceny JCWP (elementów biologicznych, fizykochemicznych, hydromorfologicznych i chemicznych) na kolejny rok, w przypadku gdy JCWP nie była objęta monitoringiem. Wyniki badań zostały przedstawione w tabeli 2.

**Tabela 2.** Wyniki i klasyfikacja wskaźników jakości wód powierzchniowych dla JCW w gminie Gostyń

Nazwa jednolitej część wód	Kanał Mosiński do Kani	Kanał Mosiński od Kani do Kanału Przysieka Stara	Dopływ z Goli	Rów Bolęciński	Kania	Racocki Rów
klasa elementów biologicznych	III	III	II	-	IV	IV
klasa elementów hydro-morfologicznych	III	III	III	-	V	III
klasa elementów fizykochemicznych	II	I	>II	II	>II	>II
stan/potencjał ekologiczny	umiarkowany potencjał	umiarkowany potencjał	umiarkowany stan	poniżej dobrego	słaby stan	słaby stan
stan chemiczny	poniżej dobrego	poniżej dobrego	poniżej dobrego	poniżej dobrego	poniżej dobrego	dobry
aktualny stan JCW	zły	zły	zły	zły	zły	zły

Źródło: Ocena stanu jednolitych części wód rzek i zbiorników zaporowych w latach 2016-2021 na podstawie monitoringu – tabela

### Powietrze i hałas

Odnośnie oceny jakości powietrza atmosferycznego, zgodnie ze zmianami wprowadzonymi do ustawy *Prawo ochrony środowiska* obszar gminy Gostyń przydzielono do strefy wielkopolskiej, obejmującej całe województwo poza aglomeracją poznańską oraz miastem Kalisz. Pełna ocena stanu czystości powietrza obejmuje następujące zanieczyszczenia: dwutlenek azotu, dwutlenek siarki, benzen, ołów, arsen, nikiel, kadm, benzo(a)piren, pył PM 10, pył PM 2,5, ozon i tlenek węgla.

Wynikiem oceny jest zaliczenie strefy do jednej z poniższych klas:

- klasa A – jeżeli stężenia zanieczyszczenia na terenie strefy nie przekraczają odpowiednio poziomów dopuszczalnych lub poziomów docelowych;
- klasa C – jeżeli stężenia zanieczyszczeń na terenie strefy przekraczają poziomy dopuszczalne lub poziomy docelowe powiększone o margines tolerancji, a w przypadku gdy margines tolerancji nie jest określony – poziomy dopuszczalne lub poziomy docelowe;
- klasa D1 – jeżeli poziom stężeń ozonu nie przekracza poziomu celu długoterminowego;
- klasa D2 – jeżeli poziom stężeń ozonu przekracza poziom celu długoterminowego.

W 2023 roku wykonano ocenę jakości powietrza w województwie wielkopolskim za rok 2022. Dla poziomu dopuszczalnego dla: dwutlenku siarki, dwutlenku azotu, ołowiu, benzenu, tlenku węgla oraz poziomu docelowego ozonu, kadmu, arsenu i niklu, a także PM10 wszystkie strefy zaliczono do klasy A. Dla benzo(a)pirenu wszystkie strefy uzyskały klasę C. Dokonując oceny stref dla pyłu zawieszzonego PM2,5 dla poziomu dopuszczalnego I fazy – wartości obowiązującej od roku 2020 – wszystkie strefy uzyskały klasę A1.

W ocenie rocznej przeprowadzono również dodatkową klasyfikację odnosząc wyniki do wartości dopuszczalnej równej 20 µg/m<sup>3</sup>, której należy dotrzymać od roku 2020 (II faza PM2,5 jest uzupełnieniem oceny; poziom ten ma być osiągnięty do 2020 r., zgodnie z rozporządzeniem Ministra Środowiska z dnia 24 sierpnia 2012 r. w sprawie poziomów

niektórych substancji w powietrzu), gdzie:

- klasa A1 – jeżeli średnie roczne stężenia zanieczyszczenia na terenie strefy nie przekraczają lub są równe  $20 \mu\text{g}/\text{m}^3$ ;
- klasa C1 – jeżeli średnie roczne stężenia zanieczyszczenia na terenie strefy przekraczają  $20 \mu\text{g}/\text{m}^3$ .

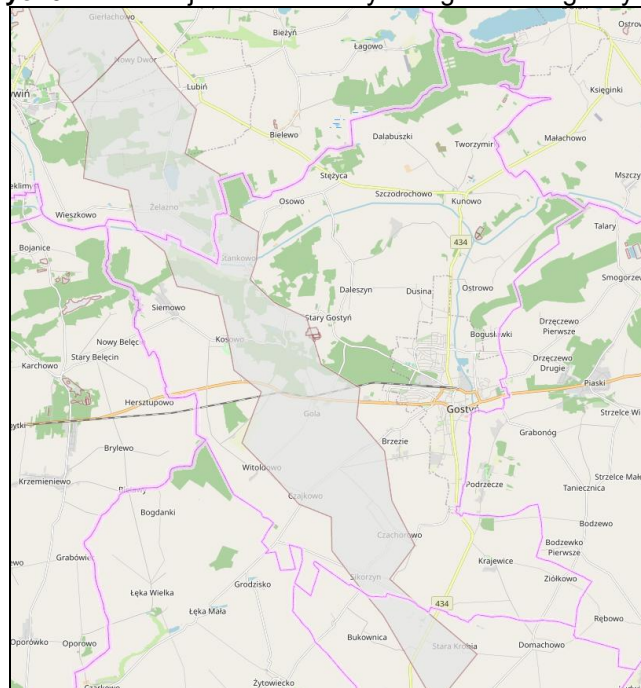
Klasa strefy jest określana na podstawie stężeń występujących w rejonach potencjalnie najbardziej zanieczyszczonych daną substancją. W rezultacie, nawet niezbyt rozległy obszar przekroczeń wartości normatywnych będzie miał wpływ na wynik klasyfikacji całej strefy o dużym obszarze. Z tego względu ważne jest podkreślenie faktu, że zaliczenie strefy do klasy C pod względem niektórych substancji nie oznacza złej jakości powietrza na całym jej terenie, a jest jedynie sygnałem, że w granicach strefy istnieją obszary wymagające podjęcia i prowadzenia działań na rzecz poprawy jakości powietrza.

Oprócz oceny pod kątem ochrony zdrowia badano również jakość powietrza z uwzględnieniem kryteriów dla ochrony roślin. Badania wykonano wyłącznie dla strefy wielkopolskiej, określając stężenie zanieczyszczeń: ozonem, dwutlenkiem siarki i tlenkami azotu. We wszystkich trzech przypadkach zakwalifikowano ją do klasy A. W dodatkowej klasyfikacji w odniesieniu do poziomu celu długoterminowego strefie przypisano klasę D2. Z uwagi na rozległy obszar i uogólnienie wyników dla strefy wielkopolskiej, stan jakości powietrza atmosferycznego w gminie Gostyń może być lepszy od przydzielonych klas.

### Złoża naturalne

Prawie 1/3 powierzchni gminy zajmuje złożo węgla brunatnego „Gostyń” (Ryc. 6). Jest ono wstępnie rozpoznane, ale nieeksploatowane. Oprócz tego na terenie gminy znajdują się złożo torfu oraz piasków i żwirów, zajmujące małą powierzchnię, z których część jest eksploatowana, a dla części zaniechano wydobycia. Obszar objęty planem nie znajduje się w granicach żadnego złożo.

Ryc. 6. Lokalizacja złożo naturalnych w granicach gminy Gostyń



Źródło: [https://geolog.pgi.gov.pl/#/main?config=id\\_dy5itm4inr](https://geolog.pgi.gov.pl/#/main?config=id_dy5itm4inr)

### Obszary chronione

W północnej części gminy Gostyń znajduje się Krzywińsko-Osiecki Obszar Chronionego Krajobrazu wraz z zadrzewieniami generała Dezyderego Chłapowskiego i kompleksem leśnym Osieczna-Góra utworzonego Rozporządzeniem nr 82/92 Wojewody Leszczyńskiego z dnia 1 sierpnia 1992 r. w sprawie wyznaczenia obszarów chronionego krajobrazu na terenie województwa leszczyńskiego (Dz. Urz. Woj. Leszcz. Nr 11, poz. 131), o powierzchni blisko 714 km<sup>2</sup>. Obszar swym zasięgiem obejmuje Pojezierze Krzywińskie i Pojezierze Dolskie oraz dolinę Rowu Polskiego i Rowu Śląskiego. Najcenniejszymi przyrodniczo i krajobrazowo są tereny dolin Rowu Wysokoć, Rowu Polskiego i Rowu Śląskiego oraz jeziora w okolicach Świerczyny. Teren obszaru to mozaika lasów, jezior, pól uprawnych i łąk, a także zadrzewień śródpolnych wprowadzonych na tym terenie w latach 20. XIX w. przez generała Dezyderego Chłapowskiego, a dziś chronionych w parku krajobrazowym jego imienia. Głównym celem utworzenia tego obszaru chronionego krajobrazu było zachowanie i ochrona obszarów o cechach środowiska zbliżonego do naturalnego oraz zapewnienia społeczeństwu niezbędnych warunków do wypoczynku i korzystania z walorów krajobrazowych dla turystyki.

Najcenniejsze w granicach obszaru są kompleksy łąkowo-torfowiskowe, w których rosną m.in. kukułka krwista, goździk okazały, sit tępokwiatowy, grąźel żółty i grzybień biały. Spotkać tu można też cenne gatunki ptaków – m.in. bąki, derkacze, kanie czarne, kanie rude, rybitwy czarne, błotniaki stawowe.

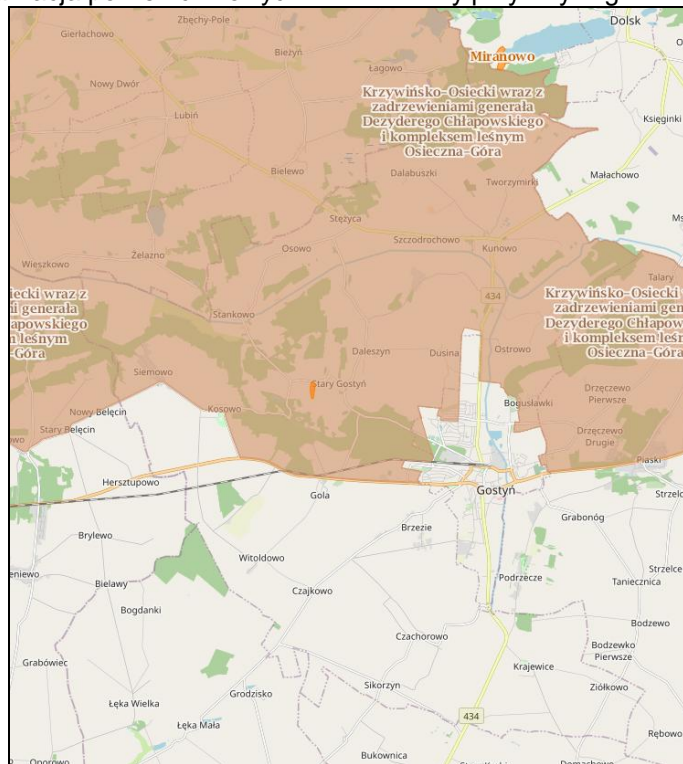
Na terenie obszaru znajdują się też rezerваты przyrody, w tym m.in. rezerwat „Ostoja Żółwia Błotnego”, a ponadto leżą na nim dwie ostoje objęte ochroną Natura 2000 – Zbiornik Wonieść oraz Zachodnie Pojezierze Krzywińskie. Ponadto na terenie Obszaru Chronionego Krajobrazu w miejscowości Stary Gostyń znajduje się jedyny w gminie rezerwat przyrody "Torfowisko źródliskowe w Starym Gostyniu" o powierzchni 3,58 ha utworzony w 1963 r. Ponadto w latach 1954-1996 uznano 20 obiektów przyrodniczych za pomniki przyrody. Z reguły są to pojedyncze drzewa, rzadziej grupy drzew, z jednym wyjątkiem (lipa w Dusinie) są to dęby. W jednym przypadku za pomnik uznano wszystkie drzewa w parku w Kosowie. W dwóch przypadkach (Czajkowo i Tworzymirki) za pomnik uznano głązy narzutowe.

Ochronie podlegają też trzy parki miejskie w Gostyniu oraz wiejskie w Kosowie, Krajewicach, Goli, Dusinie, Czachorowie, Osowie, Ziółkowie, Witoldowie i Tworzymirkach.

W granicach gminy brak jest obszarów Natura 2000. Najbliższe obszary objęte tymi formami ochrony przyrody to:

- Zbiornik Wonieść PLB 300005 jako obszar specjalnej ochrony ptaków – oddalony ok. 20 km w kierunku północno-zachodnim,
- Zachodnie Pojezierze Krzywińskie PLH 300014 jako specjalny obszar ochrony siedlisk – oddalony ok. 16 km w kierunku zachodnim.

**Ryc. 7.** Lokalizacja powierzchniowych form ochrony przyrody w granicach gminy Gostyń



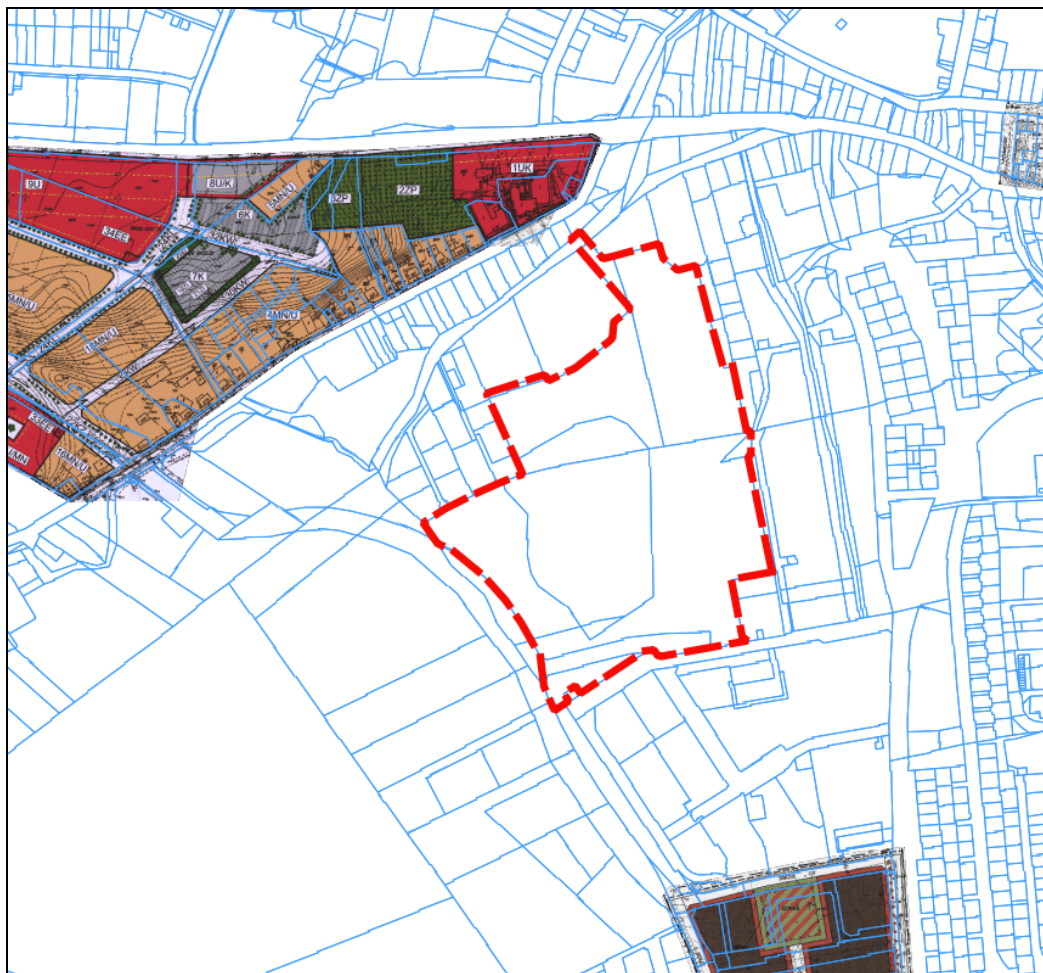
Źródło: [https://geolog.pgi.gov.pl/#/main?config=id\\_dy5itm4inr](https://geolog.pgi.gov.pl/#/main?config=id_dy5itm4inr)

### **5.3 Istniejący stan środowiska oraz potencjalne zmiany tego stanu w przypadku braku realizacji projektowanego dokumentu**

Obszar projektu planu zlokalizowany jest w zachodniej części miasta Gostyń, w rejonie dróg gminnych – alei Niepodległości i ulicy Ignacego Daszyńskiego. W przeważającej części stanowi teren niezabudowany. W południowo-wschodniej części obszaru objętego planem znajdują się tereny usług sportu i rekreacji, w tym m.in.: boisko, zewnętrzna siłownia, plac zabaw oraz budynek świetlicy osiedlowej. W granicach planu, w jego wschodniej części, znajduje się również budynek garażowy. Pozostałą część stanowią grunty rolne i zadrzewione. Opisany obszar charakteryzuje się zróżnicowaną rzeźbą terenu. W północnej części opracowania znajduje się skarpa o różnicy wysokości do 20 m. Od strony alei Niepodległości również widoczne są skarpy, lecz o mniejszej różnicy wysokości wynoszącej około 4 m. Skarpa znajduje się również na granicy terenu sportu i rekreacji z terenem rolnym. Przez północno - zachodnią część obszaru objętego planem przebiega napowietrzna linia elektroenergetyczna średniego napięcia.

W granicach obszaru objętego projektem planu aktualnie nie obowiązują ustalenia żadnego miejscowego planu zagospodarowania przestrzennego (Ryc.8).

**Ryc. 8.** Obszar objęty projektem miejscowego planu oraz obowiązujące plany miejscowego w sąsiedztwie




źródło: <https://gostyn.e-mapa.net/>

— — — granica obszaru objętego projektem planu

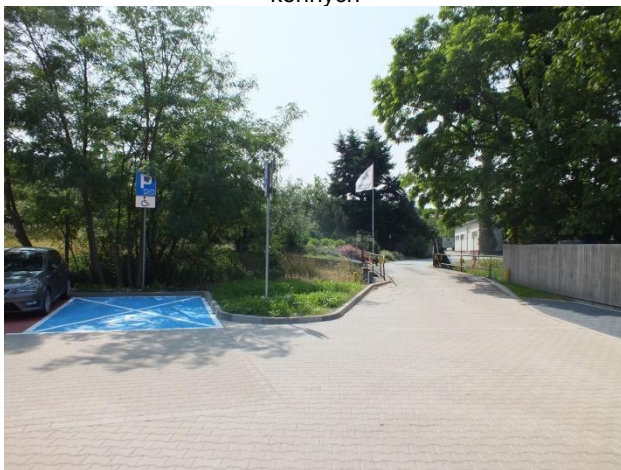
Ryc. 9. Zagospodarowanie obszaru objętego planem



źródło: <https://gostyn.e-mapa.net/>

 obszar objęty planem

1. Północna granica obszaru opracowania – widok od strony ulicy Strzeleckiej na parking oraz wjazd na teren przedsiębiorstwa zajmującego się produkcją powozów konnych



2. Widok na ulicę Strzelecką, zlokalizowaną poza obszarem opracowania



3. Widok na zabudowę przemysłowo-usługową zlokalizowaną na północ od obszaru opracowania planu



4. Widok na aleję Niepodległości w kierunku południowym



5. Widok na ulicę Ignacego Daszyńskiego w kierunku ulicy alei Niepodległości



6. Widok na osiedle Słoneczne zlokalizowane poza południową granicą opracowania planu



7. Widok na kompleks sportowo-rekreacyjny



7. Widok na budynki mieszkalne wielorodzinne zlokalizowane za wschodnią granicą opracowania planu





9. Widok na stację podnoszenia ciśnienia zlokalizowaną za południową granicą obszaru objętego planem



10. Widok na tereny upraw rolnych w kierunku ulicy Daszyńskiego



11. Widok na skarpy zlokalizowaną w bezpośrednim sąsiedztwie terenu sportu i rekreacji



12. Widok na tereny upraw rolnych w granicach obszaru opracowania planu



13. Widok na nieutwardzony dojazd do terenów zieleni



14. Widok na spadek terenu w granicach obszaru zieleni - północna część opracowania planu



15. Widok na tereny zieleni zlokalizowane w północnej części opracowania planu



16. Widok z alei Niepodległości w kierunku wschodnim na tereny zieleni



17. Widok na świetlicę osiedlową zlokalizowaną przy kompleksie sportowo-rekreacyjnym – południowa część opracowania planu



18. Widok na garaż – wschodnia część opracowania planu



*źródło: opracowanie własne*

Według mapy hydrograficznej podłoże na obszarze objętym projektem planu stanowią głównie grunty o słabej przepuszczalności, które stanowią gliny i pyły. Niewielka część zlokalizowana w północnej części opracowania planu obejmuje grunty antropogeniczne o zróżnicowanej przepuszczalności. Fragment mapy hydrograficznej na obszarze opracowania został przedstawiony na ryc. 10.

Ryc. 10. Fragment mapy hydrograficznej obszaru objętego opracowaniem



źródło: <http://gostyn.e-mapa.net/>

— — — — - granica obszaru objętego planem

Kl	Przepuszczalność	Rodzaje gruntów	Kl	Przepuszczalność	Rodzaje gruntów
1	łatwa	rumosze i żwiry	4	zmienna	grunty organiczne
2	średnia	piaski i skały lite silnie uszczelinione	5	zróżnicowana	grunty antropogeniczne
3	słaba	gliny i pyły	6	bardzo słaba	skały lite słabo uszczelinione i ilt

Obszar objęty projektem planu znajduje się w granicach Głównego Zbiornika Wód Podziemnych nr 308 – Zbiornik międzymorenowy rzeki Kania.

**Ryc. 11.** Obszar objęty planem na tle GZWP nr 308 – Zbiornik międzymorenowy Kania



— — — — — - granica obszaru objętego planem

źródło: <http://gostyn.e-mapa.net/>

Na obszarze opracowania nie występują wody powierzchniowe ani urządzenia melioracji szczegółowej. Obszar objęty planem zlokalizowany jest poza terenami ochrony bezpośredniej i pośredniej ujęć wód podziemnych.

Zlokalizowany jest poza:

- obszarem szczególnego zagrożenia powodzią na którym prawdopodobieństwo wystąpienia powodzi jest średnie i wynosi raz na 100 lat ( $p=1\%$ ),
- obszarem szczególnego zagrożenia powodzią na którym prawdopodobieństwo wystąpienia powodzi jest wysokie i wynosi raz na 10 lat ( $p=10\%$ ),
- obszarem, na którym prawdopodobieństwa wystąpienia powodzi jest niskie i wynosi raz na 500 lat.

Położony jest poza granicami udokumentowanych złóż kopalin oraz obszarami objętymi formami ochrony przyrody.

Miejscowe plany zagospodarowania przestrzennego mają za zadanie kształtowanie zagospodarowania zgodnie z zasadami ładu przestrzennego i polityką przestrzenną gminy zawartą w studium uwarunkowań i kierunków zagospodarowania przestrzennego. Chronią one również poszczególne elementy środowiska przed szkodliwą działalnością człowieka, a także wartości kulturowe na danym terenie.

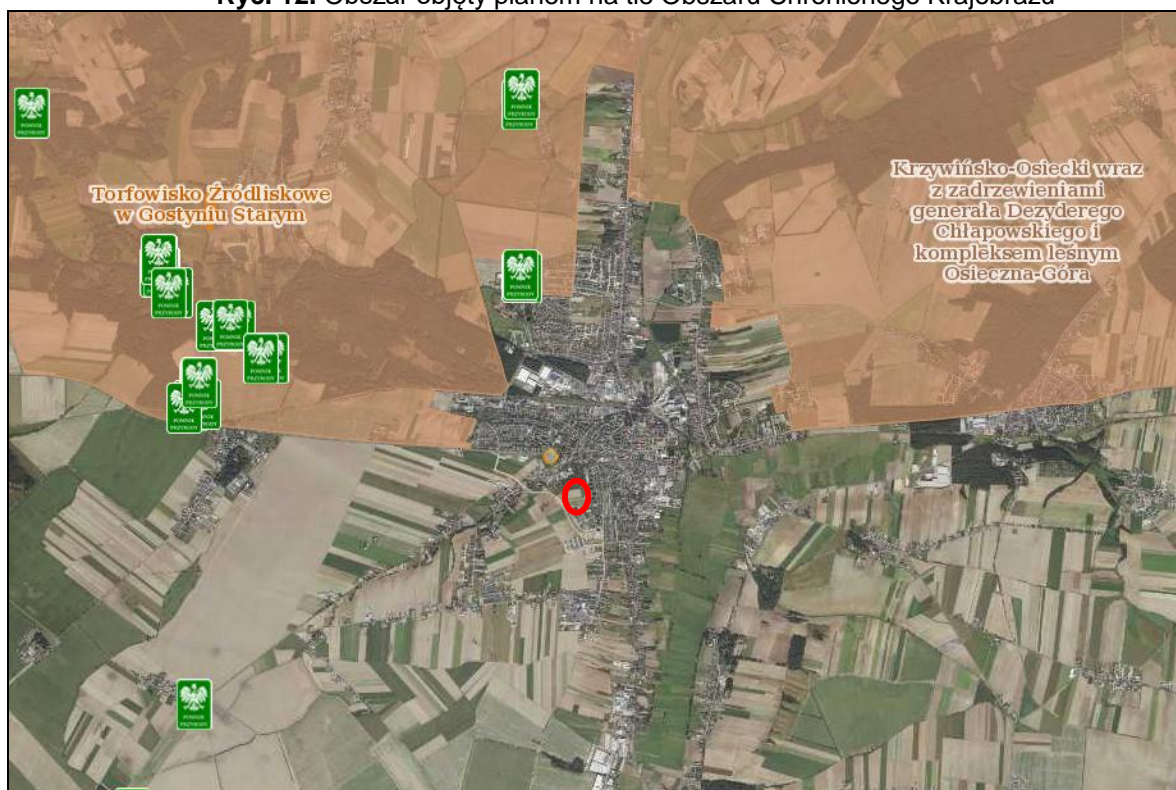
W przypadku braku realizacji ustaleń projektowanego dokumentu analizowany teren może zostać zabudowany na podstawie decyzji o warunkach zabudowy. Z uwagi na znaczną różnorodność funkcji zlokalizowanych wokół terenu objętego opracowaniem planu mogłoby to przyczynić się do powstania konfliktów przestrzennych lub społecznych. W przypadku decyzji o warunkach zabudowy rozwiązania komunikacyjne byłyby stosowane w odniesieniu do terenu inwestycji, a nie w ujęciu całościowym, jak w przypadku planu miejscowego. Mogłoby to przyczynić się do wywarcia negatywnego wpływu na środowisko, w tym różnorodność biologiczną, faunę, florę i gleby. Wschodnia część analizowanego obszaru, obejmująca teren usług sportu i rekreacji prawdopodobnie pozostałaby w dotychczasowym

użytkowaniu, zatem dla tej części nie przewiduje się znaczących zmian dla środowiska innych niż wynikające z aktualnego użytkowania. W związku z powyższym zasadne jest sporządzenie przedmiotowego dokumentu, który umożliwi prawidłowe zagospodarowanie wskazanego terenu minimalizując ryzyko powstania potencjalnych kolizji. Zabudowa mieszkaniowa wielorodzinna zostanie wprowadzona w zakresie zgodnym ze Studium.

## 6. ISTNIEJĄCE PROBLEMY OCHRONY ŚRODOWISKA ISTOTNE Z PUNKTU WIDZENIA REALIZACJI PROJEKTOWANEGO DOKUMENTU, W SZCZEGÓLNOŚCI DOTYCZĄCE OBSZARÓW PODLEGAJĄCYCH OCHRONIE NA PODSTAWIE USTAWY Z DNIA 16 KWIEŃNIA 2004 R. O OCHRONIE PRZYRODY

Obszar planu położony jest poza granicami form ochrony przyrody zgodnie z przepisami odrębnymi. Najbliżej położonym Obszarem Chronionego Krajobrazu jest „Krzywińsko-Osiecki wraz z zadrzewieniami generała Dezyderego Chłapowskiego i kompleksem leśnym Osieczna-Góra” zlokalizowany w odległości ok. 1,0 km od granic opracowania. W odległości ok. 4,5 km od obszaru opracowania planu znajduje się Rezerwat „Torfowisko Źródłiskowe w Gostyniu Starym”. Najbliższym Specjalnym Obszarem Ochrony Natura 2000 jest Zachodnie Pojezierze Krzywińskie PLH300014 zlokalizowane w odległości ok. 13,3 km (Ryc. 12).

Ryc. 12. Obszar objęty planem na tle Obszaru Chronionego Krajobrazu



źródło: <http://geoserwis.gdos.gov.pl/mapy/>  - orientacyjne położenie obszaru objętego opracowaniem

Na stan i funkcjonowanie poszczególnych komponentów środowiska mają wpływ różne czynniki i uwarunkowania, między innymi: wzajemne powiązania komponentów, ich lokalizacja, stopień wzajemnego oddziaływania, obieg-przepływ materii między nimi, a także rodzaj sąsiedztwa. Do istniejących problemów ochrony środowiska istotnych z punktu

widzenia realizacji projektu planu zaliczyć można:

- wzrost ilości wytwarzanych odpadów oraz dzięki wysypiska śmieci na terenach zieleni,
- trudności z utrzymaniem czystości terenów zieleni,
- znaczna chemizacja rolnictwa – z uwagi na aktualne użytkowanie części obszaru objętego planem.

Przeprowadzona analiza uwarunkowań środowiska przyrodniczego pozwala na sformułowanie głównych problemów istotnych z punktu widzenia projektowanego dokumentu. Najistotniejsze z punktu widzenia projektowanego planu są:

- uwzględnienie wymogów ochrony wód podziemnych przed zanieczyszczeniami, w tym położenie w granicach Głównego Zbiornika Wód Podziemnych nr 308 – Zbiornik międzymorenowy rzeki Kani;
- niezadowalający stan powietrza atmosferycznego w strefie wielkopolskiej, ochrona powietrza atmosferycznego z uwagi na powtarzające się odnotowanie na obszarze województwa wielkopolskiego przekroczenia dopuszczalnych norm;
- prawidłowo prowadzona gospodarka odpadami oraz gospodarka wodno-ściekowa.

## **7. WPŁYW NA CELE OCHRONY ŚRODOWISKA USTANOWIONE NA SZCZEBLU MIĘDZYNARODOWYM, WSPÓLNOTOWYM I KRAJOWYM, ISTOTNE Z PUNKTU WIDZENIA PROJEKTOWANEGO DOKUMENTU, ORAZ SPOSOBY, W JAKICH TE CELE I INNE PROBLEMY OCHRONY ŚRODOWISKA ZOSTAŁY UWZGLĘDNIONE PODCZAS OPRACOWYWANIA DOKUMENTU**

W wyniku analizy zapisów w odniesieniu do środowiska przyrodniczo-kulturowego stwierdzono, iż projekt planu odpowiada celom ochrony środowiska na wszystkich szczeblach (międzynarodowym, wspólnotowym, krajowym). Wśród głównych celów odnoszących się do problematyki ochrony środowiska, ustanowionych przez Unię Europejską można wyróżnić m.in. przeciwdziałanie zmianom klimatu, ochronę różnorodności biologicznej, ograniczenie wpływu zanieczyszczeń na zdrowie oraz lepsze wykorzystanie zasobów naturalnych. Zgodnie z ustawą *Prawo ochrony środowiska*, w miejscowym planie zagospodarowania przestrzennego zapewnia się warunki utrzymania równowagi przyrodniczej i racjonalną gospodarkę zasobami środowiska.

W projekcie planu zawarte zostały cele przedstawione w poniższych dokumentach:

- a) Strategia Europa 2020 na rzecz inteligentnego i zrównoważonego rozwoju sprzyjającego włączeniu społecznemu. Obejmuje trzy wzajemnie ze sobą powiązane priorytety:
  - rozwój inteligentny, rozwój gospodarki opartej na wiedzy i innowacji,
  - rozwój zrównoważony: wspieranie gospodarki efektywniej korzystającej z zasobów, bardziej przyjaznej środowisku i bardziej konkurencyjnej,
  - rozwój sprzyjający włączeniu społecznemu: wspieranie gospodarki o wysokim poziomie zatrudnienia, zapewniającej spójność społeczną i terytorialną.
- b) Dyrektywa 2000/60/WE Parlamentu Europejskiego i Rady z dnia 23 października 2000 r. ustanawiająca ramy wspólnotowego działania w dziedzinie polityki wodnej, która zakłada:
  - dążenie do większej ochrony i poprawy stanu środowiska wodnego między innymi poprzez szczególne przedsięwzięcia służące stopniowemu ograniczaniu zrzutów,

emisji i strat priorytetowych substancji niebezpiecznych oraz zaprzestaniu lub stopniowemu eliminowaniu zrzutów, emisji i strat priorytetowych substancji niebezpiecznych,

- zapewnianie stopniowego ograniczenia zanieczyszczenia wód podziemnych i zapobieganiu ich dalszemu zanieczyszczeniu,
- dążenie do zmniejszenia skutków powodzi i suszy,

W projekcie planu wprowadzony został nakaz gromadzenia i zagospodarowania odpadów zgodnie z przepisami odrębnymi, ustalono również w zakresie zaopatrzenia w ciepło do celów grzewczych nakaz stosowania paliw charakteryzujących się niskimi wskaźnikami emisyjnymi, energii elektrycznej lub odnawialnych źródeł energii, zgodnie z przepisami odrębnymi.

- c) „Europejski Zielony Ład” przedstawiony w grudniu 2019 roku przez Komisję Europejską jest nową strategią na rzecz wzrostu, której celem jest przekształcenie UE w sprawiedliwe i prosperujące społeczeństwo żyjące w nowoczesnej, zasobooszczędnej i konkurencyjnej gospodarce, która w 2050 r. osiągnie zerowy poziom emisji gazów cieplarnianych netto i w ramach której wzrost gospodarczy będzie oddzielony od wykorzystania zasobów naturalnych. Najważniejszymi inicjatywami „Europejskiego Zielonego Ładu” są:

- Ambitne cele klimatyczne.
- Czysta, przystępna cenowo i bezpieczna energia.
- Strategia przemysłowa na rzecz czystej gospodarki o obiegu zamkniętym.
- Zrównoważona i inteligentna mobilność.
- Ekologizacja wspólnej polityki rolnej / strategia „od pola do stołu”.
- Zachowanie i ochrona różnorodności biologicznej.
- Dążenie do zerowego poziomu emisji zanieczyszczeń na rzecz nietoksycznego środowiska.
- Uwzględnienie kwestii zrównoważonego rozwoju we wszystkich obszarach polityki UE.
- UE w roli światowego lidera.
- Współpraca – Europejski Pakt na rzecz Klimatu.

W zapisach projektu uchwały wprowadzono: zakaz lokalizacji przedsięwzięć mogących zawsze znacząco oddziaływać na środowisko (z dopuszczeniem inwestycji celu publicznego), a także w zakresie zaopatrzenia w ciepło do celów grzewczych nakaz stosowania paliw charakteryzujących się niskimi wskaźnikami emisyjnymi, energii elektrycznej lub odnawialnych źródeł energii, zgodnie z przepisami odrębnymi.

Zgodnie z ustawą Prawo ochrony środowiska polityka ochrony środowiska prowadzona jest obecnie na podstawie strategii rozwoju, programów i dokumentów programowych, o których mowa w ustawie o zasadach prowadzenia polityki rozwoju.

- d) Polityka ekologiczna państwa 2030 – strategia rozwoju w obszarze środowiska i gospodarki wodnej (PEP2030). Celem głównym PEP2030 jako, że stanowi on doprecyzowanie i operacjonalizację zapisów Strategii na rzecz Odpowiedzialnego Rozwoju do roku 2020 (z perspektywą do 2030 r.) (SOR) jest *Rozwój potencjału środowiska na rzecz obywateli i przedsiębiorców* – cel przeniesiony wprost z SOR. Wyznaczono 3 cele szczegółowe, do których należą:

- Środowisko i zdrowie. *Poprawa jakości środowiska i bezpieczeństwa ekologicznego.*
- Środowisko i gospodarka. *Zrównoważone gospodarowanie zasobami*

*środowiska.*

- Środowisko i klimat. Łagodzenie zmian klimatu i adaptacja do nich oraz zarządzanie ryzykiem klęsk żywiołowych.

oraz 2 cele horyzontalne, do których należą:

- Środowisko i edukacja. Rozwijanie kompetencji (wiedzy, umiejętności i postaw) ekologicznych społeczeństwa
- Środowisko i administracja. Poprawa efektywności funkcjonowania instrumentów ochrony środowiska.

W projekcie planu zawarto ustalenia dotyczące ochrony i kształtowania ładu przestrzennego, zasad kształtowania zabudowy oraz wskaźników zagospodarowania terenu oraz zasad modernizacji, rozbudowy i budowy systemów infrastruktury technicznej.

e) Strategiczny plan adaptacji dla sektorów i obszarów wrażliwych na zmiany klimatu do roku 2020 z perspektywą do roku 2030 tzw. SPA2020

Łagodzenie skutków zmian klimatu i ich czynników antropogenicznych, w tym m.in. łagodzenia skutków miejskiej wyspy ciepła w okresie wysokich temperatur powietrza, zanieczyszczenia, wodnej i wietrznej erozji gruntu, łagodzenie skutków intensyfikacji opadów poprzez:

- zapewnienie efektywnej wentylacji miast poprzez wprowadzanie korytarzy i zielonych pierścieni wokół miast z kontynuacją w strefie pozamiejskiej, w szczególności terenów leśnych,
- zapobieganie podtopieniom i powodziom poprzez zwiększenie wyposażenia w sprawny system odwodnienia i ochronę przed zabudową obszarów pochłaniających nadmiar wody, opóźniających odpływ/spowalniających przepływ i retencjonujących ją, jak: poldery, suche zbiorniki wodne, tereny zielone i grunty o dużej pojemności wodnej (głównie torfy, mursze),
- zmniejszenie negatywnego oddziaływania niedoborów wody (suszy) poprzez zmniejszanie zużycia wody, m.in. wodochłonności produkcji, wprowadzanie mechanizmów finansowych sprzyjających oszczędności wody a także uszczelnienie systemów wodociągowych w celu ograniczenia strat w sieci.

W projekcie planu zostały zawarte zapisy dotyczące udziału powierzchni terenu biologicznie czynnego, intensywności zabudowy, zaopatrzenia w wodę, odprowadzania ścieków bytowych oraz odprowadzania wód opadowych i roztopowych.

f) Regionalny Program Operacyjny Województwa Wielkopolskiego, który w kwestiach przyrodniczych za cel stawia: poprawę stanu środowiska, zachowanie bioróżnorodności oraz zapobieganie degradacji środowiska naturalnego, wspieranie kompleksowych projektów z zakresu ochrony środowiska przyrodniczego (ekosystemów) na obszarach chronionych oraz zachowanie bioróżnorodności, gdzie wspierane będą działania mające na celu zachowanie zagrożonych wyginieciem gatunków oraz różnorodności genetycznej roślin, zwierząt i grzybów oraz przywracania drożności korytarzy ekologicznych, aby umożliwić prawidłowe funkcjonowanie sieci Natura 2000, a także kształtowanie postaw społecznych sprzyjających ochronie środowiska, Założenia te mają odniesienie w zapisach planu które określają m.in. zasady ochrony środowiska, przyrody i krajobrazu.



## 8. PRZEWIDYWANE ZNACZĄCE ODDZIAŁYWANIE NA ŚRODOWISKO I JEGO ELEMENTY

### 8.1 Wpływ na różnorodność biologiczną, faunę i florę

Ustawa o ochronie przyrody określa, iż w miejscowym planie zagospodarowania przestrzennego muszą być uwzględnione cele ochrony przyrody. Wśród nich do najbardziej istotnych należą:

- utrzymanie procesów ekologicznych i stabilności ekosystemów,
- zachowanie różnorodności biologicznej,
- zapewnienie ciągłości istnienia gatunków roślin, zwierząt i grzybów, wraz z ich siedliskami, przez ich utrzymywanie lub przywracanie do właściwego stanu ochrony,
- ochrona walorów krajobrazowych, zieleni oraz zadrzewień.

W granicach obszaru objętego planem zlokalizowane są tereny rolnicze, tereny zieleni nieurządzonej oraz tereny usług sportu i rekreacji, gdzie znajdują się m.in.: boiska do piłki nożnej i siatkowej, siłownia zewnętrzna, plac zabaw oraz budynek świetlicy osiedlowej. Opisywany obszar charakteryzuje się zróżnicowaną rzeźbą terenu. W północnej części opracowania znajduje się skarpa o różnicy wysokości do 20 m. Od strony alei Niepodległości również widoczne są skarpy, lecz o mniejszej różnicy wysokości wynoszącej około 4 m. Skarpa znajduje się również na granicy terenu sportu i rekreacji z terenem rolnym. Obszary znacznej różnorodności biologicznej – tereny zieleni nieurządzonej znajdują się głównie w północnej części, a obszary predysponowane do zabudowy w południowej.

W wyniku wprowadzania projektowanych funkcji, przy realizacji inwestycjach, zmniejszeniu ulegnie powierzchnia biologicznie czynna na terenach, które nie zostały jeszcze zagospodarowane. Wprowadzenie nowej zabudowy na tereny obecnie użytkowane rolniczo będzie powodem zlikwidowania, bądź zubożenia istniejącej fauny i flory. Występujące tam gatunki roślin i siedliska zwierząt typowych dla środowiska rolnego mogą ulec degradacji. Należy jednak podkreślić, że z uwagi na położenie w granicach miasta Gostyń oraz istniejące zagospodarowanie w sąsiedztwie nie przewiduje się znaczących zmian w bioróżnorodności czy klimacie wokół obszaru planu, w skali całej gminy lub miasta. Nie przewiduje się też znaczących strat dla rolniczej przestrzeni produkcyjnej gminy Gostyń. W przypadku prawidłowego zagospodarowania powierzchni biologicznie czynnej na teren zabudowy mieszkaniowej wielorodzinnej może wystąpić pozytywny wpływ na florę oraz zróżnicowanie biologiczne.

Należy pamiętać, że realizacja ustaleń projektu planu nie może naruszać zakazów dotyczących gatunków objętych ochroną na podstawie przepisów odrębnych. Zgodnie z obowiązującymi przepisami obowiązuje szereg zakazów w stosunku do zwierząt objętych ochroną prawną, m.in. zakaz niszczenia siedlisk lub ostoji chronionych gatunków zwierząt, zabijania i okaleczania chronionych gatunków zwierząt, niszczenia, usuwania lub uszkodzenia ich gniazd, umyślnego uniemożliwienia dostępu do schronień, płoszenia lub niepokojenia chronionych gatunków ptaków. W przypadku możliwości naruszenia zakazów wynikających z ustawy należy uzyskać zezwolenie na odstępstwa od zakazów obowiązujących w stosunku do zwierząt chronionych. Jako działanie kompensacyjne w takim przypadku można wprowadzać zastępcze miejsca gniazdowania w postaci budek (skrzynek) lęgowych dostosowanych do potrzeb danego gatunku. Ocenia się, że walory przyrodnicze obszaru objętego planem są w jego południowej części niskie, a w północnej wysokie. Na przedmiotowym terenie nie występują siedliska przyrodnicze oraz gatunki roślin i zwierząt, które wymagają ochrony w formie wyznaczenia obszaru Natura 2000, zgodnie z przepisami

Rozporządzenia Ministra Środowiska z dnia 13 kwietnia 2010 r. w sprawie siedlisk przyrodniczych oraz gatunków będących przedmiotem zainteresowania Wspólnoty, a także kryteriów wyboru obszarów kwalifikujących się do uznania lub wyznaczenia jako obszary Natura 2000.

Warto zaznaczyć, że na etapie realizacji ustaleń projektu planu należy przestrzegać przepisów dotyczących ochrony gatunkowej, w tym w głównej mierze: zakazów niszczenia gniazd i siedlisk gatunków chronionych oraz przypadkowego płoszenia, określonych w rozporządzeniu w sprawie ochrony gatunkowej grzybów, rozporządzeniu w sprawie ochrony gatunkowej zwierząt, rozporządzeniu w sprawie ochrony gatunkowej roślin, a także określonych w ustawie z dnia 16 kwietnia 2004 r. o ochronie przyrody. Przed podjęciem prac należy przeprowadzić inwentaryzację pod kątem występowania chronionych gatunków. W razie stwierdzenia występowania chronionych gatunków ptaków termin i sposób wykonywania prac należy dostosować do ich okresów lęgowych.

Z uwagi na charakter i zakres wprowadzonych zmian w stosunku do istniejącego zagospodarowania oraz lokalizację obszaru planu, po pełnym wdrożeniu ustaleń nie przewiduje się znaczącego negatywnego oddziaływania na bioróżnorodność.

## **8.2 Wpływ na ludzi**

Nie przewiduje się, aby ustalenia projektu planu, przy spełnieniu wszystkich procedur wynikających z obowiązującego prawa, znacząco negatywnie wpłynęły na zdrowie ludzi. Bezpośredni, ale krótkotrwały lub chwilowy charakter, może mieć uciążliwość akustyczna związana z budową nowych obiektów budowlanych, a także z utwardzeniem gruntów pod tereny parkingów czy komunikacji. Oddziaływanie to będzie miało charakter czasowy i zależne będzie od skali inwestycji, stosowanych maszyn i organizacji prac budowlanych. Aby zminimalizować negatywne oddziaływanie w projekcie planu zawarto zakaz lokalizacji przedsięwzięć mogących zawsze znacząco oraz potencjalnie znacząco oddziaływać na środowisko z dopuszczeniem inwestycji celu publicznego.

Wprowadzone w projekcie planu tereny podlegają ochronie akustycznej. Zgodnie z ustaleniami planu w zakresie ochrony przed hałasem:

- a) teren zabudowy mieszkaniowej wielorodzinnej, oznaczony na rysunku planu symbolem MW, kwalifikowany jest jako tereny zabudowy mieszkaniowej wielorodzinnej i zamieszkania zbiorowego, zgodnie z przepisami odrębnymi,
- b) teren usług sportu i rekreacji lub kultury i rozrywki, oznaczony na rysunku planu symbolem US-UK, kwalifikowany jest jako teren rekreacyjno-wypoczynkowy, zgodnie z przepisami odrębnymi.

Przepisami regulującymi powyższą kwestię jest Ustawa Prawo ochrony środowiska oraz Rozporządzenie Ministra Środowiska w sprawie dopuszczalnych poziomów hałasu w środowisku.

Na obszarze opracowania planu znajduje się linia elektroenergetyczna średniego napięcia, a zapisy planu dopuszczają budowę nowych sieci, urządzeń i budowli infrastruktury technicznej. W projekcie planu ustalono nakaz uwzględnienia w pasie technologicznym linii elektroenergetycznej średniego napięcia, zgodnie z rysunkiem planu, ograniczeń w zagospodarowaniu terenu wynikających z jej przebiegu, zgodnie z przepisami odrębnymi z zastrzeżeniem, że w przypadku przebudowy na kablową linię elektroenergetyczną średniego napięcia przestaje obowiązywać określony dla niej pas technologiczny. Zagospodarowanie terenu, będące realizacją funkcji określonych w planie, w przypadku

kolizji z istniejącymi bądź projektowanymi sieciami infrastruktury technicznej musi uwzględnić stanowisko poszczególnych gestorów odpowiednich sieci. Zgodnie z wnioskiem gestora sieci Enea Operator Sp. z o.o. „utworzenie pasów technologicznych wzdłuż linii nie powoduje wyłączenia terenu z zagospodarowania, jedynie może wprowadzać ewentualne obostrzenia”, co więcej doprecyzowując „w pasach technologicznych obowiązuje w szczególności zakaz sadzenia roślinności wysokiej i o rozbudowanym systemie korzeniowym, w tym obowiązuje szerokość pasa wycinki podstawowej drzew na trasie linii wg przepisów odrębnych”.

W projekcie planu ustalono nakaz uwzględnienia w zagospodarowaniu i zabudowie terenu ograniczeń wynikających z odległości technicznych od sieci i urządzeń infrastruktury technicznej, zgodnie z przepisami odrębnymi. Zgodnie z ustaleniami przepisów odrębnych od sieci infrastruktury technicznej wyznaczane są strefy ochronne, w których granicach należy zachować teren wolny od zabudowy stałej i tymczasowej oraz zadrzewień. Szerokość tych stref uzależniona jest od średnicy rur (w przypadku sieci wodociągowej, kanalizacji sanitarnej i deszczowej), ciśnienia (w przypadku sieci gazowej) oraz rodzaju napięcia (w przypadku sieci elektroenergetycznej). Przepisami regulującymi powyższe kwestie jest m.in. Rozporządzenie Ministra Gospodarki z dnia 26 kwietnia 2013 r. w sprawie warunków technicznych, jakim powinny odpowiadać sieci gazowe i ich usytuowanie.

W celu uniknięcia przekroczeń wartości dopuszczalnych związanych z funkcjonowaniem projektowanej zabudowy określonej w obszarze planu, w zakresie zaopatrzenia w ciepło do celów grzewczych w zapisach planu wprowadzono nakaz stosowania paliw charakteryzujących się niskimi wskaźnikami emisyjnymi, energii elektrycznej lub odnawialnych źródeł energii, zgodnie z przepisami odrębnymi. Dodatkowo w zakresie zaopatrzenia w energię elektryczną dopuszczono wykorzystanie odnawialnych źródeł energii. Ustalenia projektu planu zgodne są w tym zakresie z przyjętą przez Sejmik Województwa Wielkopolskiego Uchwałą nr XXXIX/941/17 z dnia 18 grudnia 2017 r. w sprawie wprowadzenia, na obszarze województwa wielkopolskiego, ograniczeń lub zakazów w zakresie eksploatacji instalacji, w których następuje spalanie paliw, która reguluje kwestie zaopatrzenia w ciepło. Zgodnie z §1 powyższej uchwały celem zapobieżenia negatywnemu oddziaływaniu na zdrowie ludzi i na środowisko, na obszarze województwa wielkopolskiego, z wyłączeniem miasta Poznania oraz Miasta Kalisza, wprowadza się ograniczenia i zakazy w zakresie eksploatacji instalacji, w których następuje spalanie paliw, określone niniejszą uchwałą. W powyższej uchwale zawarto przede wszystkim zakazy dotyczące stosowania poszczególnych paliw oraz dopuszczenia eksploatacji instalacji spełniających warunki określone uchwałą.

Odnawialnymi źródłami energii jakie mogą być zastosowane w granicach opracowania planu są m.in. pompy ciepła, panele fotowoltaiczne, kolektory słoneczne czy rekuperatory do odzyskania energii z wentylacji. Zastosowaniem możliwym do wykonania jest łączenie ze sobą więcej niż jednego źródła odnawialnej energii. Jednym z rozwiązań są kolektory hybrydowe wykorzystujące ogniwa fotowoltaiczne i kolektory słoneczne, jednocześnie podgrzewające wodę i wytwarzające energię elektryczną. Odnawialne źródła energii w odniesieniu do środowiska naturalnego w kontekście wyczerpywania się zapasów energetycznych surowców kopalnych, w większości wskazują korzyści. Do głównych zalet można zaliczyć: różnorodność źródeł odnawialnych, stałą odnawialność zasobów, oszczędność paliw kopanych oraz brakiem konieczności dalekiego przesyłania energii, ze względu na możliwość pozyskiwania jej w każdym miejscu. W związku z powyższym nie przewiduje się dodatkowych negatywnych oddziaływań na środowisko.

W zapisach projektu planu wprowadzono zapisy regulujące sposób odprowadzania ścieków bytowych oraz wód opadowych i roztopowych, minimalizujące ewentualne negatywne oddziaływanie.

Podsumowując, ze względu na charakter wprowadzonych zmian w przedmiotowym opracowaniu, przy zachowaniu zapisów projektu planu i przepisów odrębnych, nie prognozuje się wystąpienia zagrożeń dla zdrowia ludzi.

### **8.3 Wpływ na wody powierzchniowe i podziemne**

Dla ochrony oraz prawidłowego funkcjonowania wód powierzchniowych i podziemnych w zapisach projektu planu uwzględniono wytyczne instytucji i organów właściwych do uzgadniania i opiniowania planu. Ochrona wód podziemnych musi być realizowana poprzez maksymalne ograniczenie zanieczyszczeń do gruntu.

Nie przewiduje się negatywnych skutków realizacji ustaleń projektu planu na wody powierzchniowe i podziemne ze względu na docelowe planowane podłączenie przedmiotowego obszaru do rozbudowywanej sieci kanalizacyjnej, z odprowadzeniem do oczyszczalni ścieków. Ocenia się, że przyjęte przeznaczenie terenu i przedmiotowe zapisy są wystarczające dla ochrony wód powierzchniowych i podziemnych oraz nie wpłyną negatywnie na cele środowiskowe wyznaczone dla Jednolitych Części Wód. Zaleca się, aby odprowadzenie wód opadowych lub roztopowych z terenów komunikacji kołowej, placów składowych i innych terenów usługowych wskazanych w przepisach mogło nastąpić do gruntu po spełnieniu wymogów wynikających z przepisów odrębnych, w tym ewentualnej konieczności podczyszczenia ścieków do odpowiednich parametrów, zgodnie z obowiązującymi przepisami.

W zapisach projektu miejscowego planu ustalono odprowadzanie wód opadowych i roztopowych, zgodnie z przepisami odrębnymi.

Przepisami regulującymi powyższą kwestię są zapisy Ustawy Prawo wodne. W związku z powyższym nie przewiduje się negatywnego oddziaływania na wody powierzchniowe i podziemne w tym zakresie. Zgodnie z §28 ust. 1 i 2 rozporządzenia w sprawie warunków technicznych jakim powinny odpowiadać budynki i ich usytuowanie działka budowlana, na której sytuowane są budynki powinna być wyposażona w kanalizację umożliwiającą odprowadzanie wód opadowych do sieci kanalizacji deszczowej lub ogólnospławnej. W przypadku budynków niskich lub budynków, dla których nie ma możliwości przyłączenia do sieci kanalizacji deszczowej lub ogólnospławnej dopuszcza się odprowadzenie wód opadowych na własny teren nieutwardzony do dołów chłonnych lub do zbiorników retencyjnych. Zgodnie z §8 ww. rozporządzenia przez budynki niskie rozumie się budynki do 12 m nad poziomem terenu lub mieszkalne o wysokości do 4 kondygnacji nadziemnych włącznie. W przypadku terenów z budynkami niskimi podstawową zasadą zagospodarowania wód opadowych i roztopowych winno być ich zatrzymanie na terenie, spowolnienie tempa spływu do odbiornika oraz naturalne oczyszczanie wód opadowych na miejscu, przed odprowadzeniem do odbiornika. Natomiast dopuszczenie możliwości odprowadzania wód opadowych i roztopowych do sieci kanalizacji deszczowej powinno odbywać się na terenach, w obrębie których możliwości zagospodarowania wód opadowych i roztopowych są ograniczone (np. duży udział powierzchni trwale uszczelnionych, trudne warunki gruntowo – wodne. Ponadto zgodnie z rozporządzeniem *Ministra Gospodarki Morskiej i Żeglugi Śródlądowej w sprawie Żeglugi Śródlądowej w sprawie substancji szczególnie szkodliwych dla środowiska wodnego oraz warunków, jakie należy spełnić przy*

wprowadzeniu do wód lub do ziemi ścieków, a także przy odprowadzeniu wód opadowych lub roztopowych do wód lub urządzeń wodnych, wody opadowe lub roztopowe, ujęte w otwarte lub zamknięte systemy kanalizacyjne, pochodzące z zanieczyszczonej powierzchni szczelnej: m.in. z dróg zaliczanych do kategorii dróg krajowych, wojewódzkich lub powiatowych klasy G, a także parkingów o powierzchni powyżej 0,1 ha, w ilości jaka powstaje z opadów o natężeniu co najmniej 15 l na sekundę na 1 ha mogą być wprowadzane do wód lub urządzeń wodnych, z wyjątkiem przypadków, o których mowa w art. 75a ustawy Prawo wodne, o ile nie zawierają substancji zanieczyszczających w ilościach przekraczających 100 mg/l zawiesiny ogólnej oraz 15 mg/l węglowodorów ropopochodnych. Wody opadowe lub roztopowe pochodzące z powierzchni innych niż powierzchnie, o których mowa w ust. 1, mogą być wprowadzane do wód lub urządzeń wodnych, z wyjątkiem przypadków, o których mowa w art. 75a ustawy Prawo wodne, bez oczyszczania. Poprzez ustalone w projekcie planu rozwiązania w zakresie zagospodarowania wód opadowych i roztopowych nie prognozuje się negatywnego wpływu na zasoby ilościowe i jakościowe wód podziemnych, zarówno w przypadku odprowadzania wód opadowych i roztopowych do kanalizacji deszczowej, jak i w przypadku zagospodarowania ich na terenie działki.

Analizowany teren znajduje się w granicach Głównego Zbiornika Wód Podziemnych nr 308 – Zbiornik międzymorenowy rzeki Kani. Istotne jest zatem, jak już wspomniano, prowadzenie dalszych działań kontrolnych, w celu sprawdzenia, czy inwestorzy prawidłowo realizują swoje obowiązki wynikające z obowiązujących przepisów m.in. planowego i interwencyjnego monitoringu prowadzonego przez Główny Inspektorat Ochrony Środowiska, w szczególności rozwiązań wodno-ściekowych i potencjalnego zagrożenia odprowadzania nieoczyszczonych ścieków do gruntów na terenie lub w sąsiedztwie obszaru objętego planem.

W zapisach projektu miejscowego planu ustalono odprowadzanie ścieków bytowych do sieci kanalizacji sanitarnej, zgodnie z przepisami odrębnymi. Zaopatrzenie w wodę analizowanego terenu odbywać się będzie w oparciu o istniejący wodociąg.

Realizacja ustaleń planu nie będzie miała wpływu na nieosiągnięcie celów środowiskowych zawartych w „Planie gospodarowania wodami na obszarze dorzecza Odry”, zatwierdzonym przez Ministra Infrastruktury w dniu 16 listopada 2022 r. (Dz. U. z 2023 r. poz. 335), gdyż odbywa się w oparciu o przepisy odrębne uwzględniające te cele środowiskowe. Przepisami odrębnymi regulującymi powyższą kwestię są m.in. zapisy Ustawy Prawo Wodne.

Nie prognozuje się również negatywnego wpływu na zasoby wód podziemnych i powierzchniowych ze względu na uwzględnienie wymogów ochrony wód i celów środowiskowych dla nich ustanowionych. W celu zminimalizowania oddziaływania na zasoby ilościowe wód podziemnych zaleca się, aby wprowadzane technologie cechowała wodooszczędność.

Przy przyjęciu jako obligatoryjnych zaleceń projektu planu oraz ścisłej ich realizacji można przyjąć, że realizacja założeń projektu planu nie będzie miała znaczącego wpływu na środowisko wodne. Ocenia się, że realizacja nowej zabudowy dopuszczona ustaleniami planu nie wpłynie znacząco na wzrost spływu powierzchniowego i zmniejszenie poziomu infiltracji wód opadowych i roztopowych. Jego zagospodarowanie nie będzie miało znaczącego wpływu na gospodarowanie wodami w skali regionu. W związku z powyższym nie przewiduje się negatywnego oddziaływania w zakresie stanu ilościowego i jakościowego wód podziemnych.

## 8.4 Wpływ na klimat, powietrze i klimat akustyczny

Badania przeprowadzone przez Główny Inspektorat Ochrony Środowiska dla poszczególnych zanieczyszczeń powietrza, uzyskane w rocznej ocenie jakości powietrza w Wielkopolsce za rok 2022 wykazały przekroczenia wartości dopuszczalnych poziomów niektórych substancji w powietrzu. Kryteria ustanowione za względu na ochronę ludzi i ze względu na ochronę roślin stanowią dwie niezależne grupy kryteriów oceny. Biorąc pod uwagę kryteria ustanowione w celu ochrony zdrowia przedmiotowy teren został zakwalifikowany do strefy wielkopolskiej, którą w związku z dotrzymaniem wymaganych prawem poziomów dopuszczalnych substancji NO<sub>2</sub>, SO<sub>2</sub>, CO, C<sub>6</sub>H<sub>6</sub>, Pb oraz poziomów docelowych As, Cd, Ni, O<sub>3</sub>, a także pod względem wymaganych poziomów pyłu PM<sub>2,5</sub>, pyłu PM<sub>10</sub>, zaliczono do klasy A, natomiast B(a)P zaliczono do klasy C. W wyniku oceny według kryterium odniesionych do ochrony roślin strefę wielkopolską pod kątem ozonu, dwutlenku siarki i tlenków azotu zaliczono do klasy A.

Ze względu na brak systemowych rozwiązań grzewczych projekt planu ustala w zakresie zaopatrzenia w ciepło do celów grzewczych nakaz stosowania paliw charakteryzujących się niskimi wskaźnikami emisyjnymi, energii elektrycznej lub odnawialnych źródeł energii, zgodnie z przepisami odrębnymi. Ocenia się, że wprowadzane zagospodarowanie nie przyczyni się do wzrostu niskiej emisji i nie będzie miało znaczącego negatywnego oddziaływania na jakość powietrza atmosferycznego, ze względu na niewielki obszar objęty opracowaniem oraz jego sąsiedztwo.

Źródłem zanieczyszczenia powietrza na etapie budowy w czasie realizacji robót budowlanych będzie praca silników: urządzeń budowlanych, sprzętu oraz samochodów transportowych spalających głównie olej napędowy oraz prace spawalnicze. Należy podkreślić, iż przy odpowiednim harmonogramie prac budowlanych i staranności ich wykonania faza budowy nie będzie stanowić zagrożenia dla powietrza atmosferycznego. Emisja zanieczyszczeń będzie miała charakter emisji niezorganizowanej o niedużym zasięgu oraz będzie występować okresowo z różnym natężeniem w sposób przemijający.

Zastosowane zalecenia w projekcie planu zgodne są z działaniami naprawczymi zawartymi w., w szczególności dotyczące stosowania w Programie ochrony powietrza dla strefy wielkopolskiej przyjętym uchwałą Nr XXI/391/20 Sejmiku Województwa Wielkopolskiego z dnia 13 lipca 2020 r indywidualnych systemach grzewczych nośników niepowodujących nadmiernej emisji zanieczyszczeń.

Obecne tendencje zmian klimatu Polski wskazują na wzrost ocieplenia się klimatu, zwiększenie niedoborów wody oraz wzrost występowania groźnych zjawisk pogodowych. Długofalowe ocieplenie klimatu natomiast prowadzi do zmniejszania się bioróżnorodności i wymierania lub zmiany zasięgów występowania poszczególnych gatunków. Wprowadzanie nowej zabudowy przyczynia się do zmniejszania powierzchni terenów zielonych na rzecz przestrzeni technizowanych, co skutkować będzie dalszym ograniczaniem możliwości mitygacyjnych i adaptacyjnych związanych ze zmianami klimatycznymi. Funkcje wprowadzone w projekcie planu mogą mieć niewielki wpływ na kształtowanie mikroklimatu. Możliwy jest niewielki wzrost temperatury powietrza związany ze zjawiskiem „wyspy ciepła”. Nowa planowana zabudowa i infrastruktura silniej się nagrzewają od terenów rolniczych czy powierzchni biologicznie czynnych. Ponadto w okresie grzewczym budynki oddają część ciepła na zewnątrz. Należy jednak podkreślić, iż realizacja ustaleń planu nie powinna dodatkowo znacząco oddziaływać na mikroklimat. Niewielki obszar opracowania oraz jego lokalizacja powodują, iż proponowane zmiany nie przyczynią się do pogorszenia klimatu.

Możliwości łagodzenia stresu termicznego, pogłębianego efektem miejskiej wyspy ciepła miasta Gostynia, poprawę warunków wilgotnościowych i sanitarnych powietrza, związane są głównie z udziałem terenów rolniczych na obszarach położonych w kierunku zachodnim w sąsiedztwie opracowywanego planu.

Klimat akustyczny na omawianym terenie kształtowany jest przede wszystkim przez ruch samochodowy odbywający się sąsiadującymi drogami. Natężenie hałasu generowanego przez samochody charakteryzuje się zmiennością w ciągu doby - większe w porze dziennej oraz znacząco mniejsze w porze nocnej. Realizacja planowanej inwestycji będącej przedmiotem planu może wpłynąć na nieznaczne zwiększenie ruchu samochodowego, w sąsiedztwie analizowanego obszaru. Należy jednak podkreślić, że planowana inwestycja zlokalizowana jest w sąsiedztwie już istniejących osiedli mieszkaniowych wielorodzinnych, zatem ten wpływ nie powinien być znaczący.

Zgodnie z zaleceniami programów ochrony środowiska przed hałasem zasady, których należy przestrzegać w przypadku podejmowanych działań z zakresu planowania przestrzennego, a które mają istotny wpływ na klimat akustyczny obejmują m.in. strefowanie zabudowy względem źródła hałasu. W bezpośrednim sąsiedztwie źródła hałasu, np. drogi lub linii kolejowej w pierwszej linii zabudowy należy dążyć do lokalizacji zabudowy nie przeznaczonej na pobyt ludzi, która pełni funkcję ekranującą hałas od źródła, parkingów lub dróg wewnętrznych. Zieleń izolacyjna wprowadza jedynie niewielkie tłumienie poziomu hałasu, jednakże główną rolę w takich przypadkach odgrywa aspekt psychologiczny. Dla człowieka źródło hałasu wydaje się mniej dokuczliwe wówczas, gdy staje się ono niewidoczne. W przypadku gdy nie jest możliwe zachowanie zasady strefowania, głównie ze względu na istniejące stosunki własnościowe oraz brak instrumentów prawnych do wydania decyzji odmownych, należy zastosować inne metody redukcji hałasu.

Zgodnie z ustawą Prawo ochrony środowiska ochrona zasobów środowiska jest realizowana w szczególności poprzez określenie standardów jakości środowiska oraz kontrolę ich osiągania, a także podejmowanie działań służących ich nieprzekraczaniu lub przywracaniu i ograniczanie emisji, na zasadach określonych w ustawie. W myśl przepisów z zakresu ochrony środowiska ochrona poszczególnych komponentów środowiska polega na zapewnieniu jak najlepszego ich stanu, w szczególności poprzez:

- utrzymanie poziomów hałasu i pól elektromagnetycznych, poniżej dopuszczalnych lub co najmniej na tych poziomach oraz zmniejszenie poziomów hałasu i pól elektromagnetycznych co najmniej do dopuszczalnych, gdy nie są one dotrzymane,
- utrzymanie jakości wód powyżej albo co najmniej na poziomie wymaganym w przepisach oraz doprowadzenie jakości wód co najmniej do wymaganego przepisami poziomu, gdy nie jest on osiągnięty,
- zapobieganiu zanieczyszczeniu substancjami powodującymi ryzyko oraz na remediacji,
- utrzymanie poziomów substancji w powietrzu poniżej dopuszczalnych dla nich poziomów lub co najmniej na tych poziomach, zmniejszenie poziomów substancji w powietrzu co najmniej do dopuszczalnych, gdy nie są one dotrzymane oraz zmniejszenie i utrzymanie poziomów substancji w powietrzu poniżej poziomów docelowych albo poziomów celów długoterminowych lub co najmniej na tych poziomach.

Wyjątkiem od tych zasad jest art. 144 ust. 2 ustawy Prawo ochrony środowiska, zgodnie z którym eksploatacja instalacji powodująca wprowadzenie gazów lub pyłów do powietrza, emisję hałasu oraz wytwarzanie pól elektromagnetycznych nie powinna, z zastrzeżeniem ust. 3, powodować przekroczenia standardów jakości środowiska poza teren, do którego prowadzący instalację ma tytuł prawny.

Mając na uwadze powyższe informacje, prognozuje się że skutki realizacji projektu planu nie powinny znacząco wpływać na klimat, stan powietrza atmosferycznego oraz hałas.

## **8.5 Wpływ na powierzchnię ziemi**

Zmiany powierzchni ziemi zachodzić będą podczas prac ziemnych związanych z realizacją zabudowy oraz budową lub uzupełnieniem infrastruktury technicznej. Dla zabudowy określono maksymalny wskaźnik intensywności zabudowy oraz minimalny udział powierzchni terenu biologicznie czynnego.

W projekcie planu ustalono nakaz gromadzenia i zagospodarowania odpadów zgodnie z przepisami odrębnymi. Przepisami odrębnymi regulującymi te kwestię są m.in. zapisy Ustawy z dnia 14 grudnia 2012 r. o odpadach. Przez prowadzenie uregulowanej gospodarki odpadami znacząco ogranicza się możliwy negatywny wpływ na powierzchnię ziemi wynikający z przedostawania się szkodliwych związków do gruntów, w związku z nieprawidłowym gromadzeniem odpadów.

Część obszaru objętego planem położona jest w granicach terenu zagrożonego ruchami masowymi ziemi. W obszarze tym, w przeważającej części w planie wyznaczony został teren zieleni urządzonej bez możliwości realizacji budynków (ZP). W południowej części wydzielony został teren usług sportu i rekreacji lub usług kultury i rozrywki. Stanowi on własność Miasta i jest już zagospodarowany. W projekcie uchwały w granicach terenu zagrożonego ruchami masowymi ziemi ustalono nakaz uwzględnienia przepisów odrębnych.

Przepisami regulującymi powyższą kwestię są m.in. Rozporządzenie Ministra Klimatu i Środowiska w sprawie informacji dotyczących ruchów masowych ziemi. Ponadto zgodnie z Art. 110a ustawy Prawo Ochrony Środowiska Starosta prowadzi obserwację terenów zagrożonych ruchami masowymi ziemi oraz terenów, na których występują te ruchy, a także rejestr zawierający informacje o tych terenach.

Bezpośrednie skutki przekształcające powierzchnię ziemi w okresie realizacji planowanych obiektów będą pod względem obszarowym ograniczone wyłącznie do terenu inwestycji. Zasięg oddziaływania będzie zatem miejscowy, nie wykraczający poza teren prowadzonych prac. Czas oddziaływania, a więc czas prowadzenia prac budowlanych należy uznać za krótkookresowy, jednakże skutki bezpośredniego wpływu na powierzchnię ziemi będą miały charakter trwały.

## **8.6 Wpływ na krajobraz**

Według Europejskiej Konwencji Krajobrazowej (2000) krajobraz jest to znaczny obszar, postrzegany przez ludzi, którego charakter jest wynikiem działania i interakcji czynników przyrodniczych i/lub ludzkich.

Z uwagi na zasięg wprowadzanych inwestycji, ich charakter oraz lokalizację w strukturze przestrzenno-funkcjonalnej miasta Gostyń, wpływ realizacji założeń projektu planu na krajobraz nie będzie znaczący. Obszar planu zajmuje powierzchnię ok. 10 ha, z czego ok. 4,8 ha stanowić będą tereny zieleni urządzonej (ZP). Pozostała zmiana polegać będzie na wprowadzeniu zabudowy mieszkaniowej wielorodzinnej na tereny dotychczas użytkowane rolniczo. Z krajobrazu otwartego z cechami wiejskimi powstanie krajobraz stechnizowany o cechach miejskich. Należy również podkreślić, że nowoprojektowany krajobraz będzie powiązany funkcjonalnie z obszarami zlokalizowanymi w kierunkach południowym i wschodnim.



Aby zminimalizować negatywne oddziaływania i ryzyko powstania obiektów dysharmonizujących, w projekcie planu zawarte zostały wskaźniki oraz parametry zabudowy, w tym maksymalna intensywność powierzchni zabudowanej, wysokość budynków oraz minimalne powierzchnie terenów biologicznie czynnych.

Należy podkreślić, iż wyznaczenie proponowanych funkcji dla analizowanego terenu w projekcie planu jest konsekwencją rozwoju istniejących struktur urbanistycznych Gostynia i stanowi ona naturalny rozwój miasta. Wprowadzane inwestycje mają swoje uzasadnienie również z uwagi na położenie wzdłuż ciągów komunikacyjnych – niedawno wybudowanych dróg gminnych – al. Niepodległości i ulicy I. Daszyńskiego. Stwierdzić należy, że po realizacji założeń zawartych w projekcie planu nastąpi jakościowa zmiana krajobrazu. Nie prognozuje się jednak jego degradacji.

### **8.7 Wpływ na zasoby naturalne**

Zasoby naturalne są to powstałe w sposób naturalny elementy przyrody: surowce mineralne, gleby, wody, elementy przyrody ożywionej (rośliny i zwierzęta). Badając wpływ skutków realizacji planu na zasoby naturalne trzeba przeanalizować każdy z powyższych elementów. Surowce mineralne są to minerały lub skały użyteczne, tj. kopaliny wydobyte z litosfery i poddane obróbce dostosowanej do wymagań użytkowników. Na obszar objętym opracowaniem nie udokumentowano występowania złóż kopalin.

Oddziaływanie na gleby będzie związane z realizacją budynków, a także z koniecznością realizacji infrastruktury technicznej i utwardzeniem terenu. Wierzchnia warstwa gruntu zostanie usunięta i wykorzystana zgodnie z przepisami odrębnymi. Na obszarze objętym planem nie znajdują się grunty leśne ani wysokiej klasy grunty orne.

Wpływ skutków realizacji planu na wody został omówiony we wcześniejszych rozdziałach. Projektowana zabudowa wprowadzana jest w sąsiedztwie terenów już zurbanizowanych i zabudowanych. W związku z powyższym nie przewiduje się znacząco negatywnego oddziaływania na środowisko w tym zakresie.

### **8.8 Wpływ na zabytki**

W granicach obszaru objętego planem znajduje się zewidencjonowanego stanowisko archeologiczne Gostyń 30, AZP 64-28/39 ujęte w Gminnej Ewidencji Zabytków. W ustaleniach planu wprowadzono nakaz stosowania ustaleń przepisów odrębnych w jego granicach. Nie zostały natomiast określone zasady ochrony dóbr kultury współczesnej ze względu na brak terenów i obiektów wymagających takich ustaleń.

### **8.9 Wpływ na dobra materialne**

Przy opracowaniu projektu planu uwzględniono wszystkie wymogi wynikające z obowiązujących przepisów, istniejące uwarunkowania społeczne, gospodarcze i kulturowe oraz cele ochrony istniejących obiektów i obszarów chronionych. Dlatego nie przewiduje się, aby wprowadzane zagospodarowanie negatywnie wpłynęło na tereny znajdujące się w okolicy oraz obniżyło wartość gruntów sąsiednich. Zmiana przeznaczenia terenów z gruntów rolnych na tereny zabudowane wpłynie korzystnie na stan dóbr materialnych, w tym wartość nieruchomości. Ocenia się, że zagadnienia dotyczące ochrony dóbr

materialnych przy realizacji inwestycji zgodnie z obowiązującymi przepisami będą uwzględnione.

Przy zachowaniu zaleceń projektu planu brak będzie zauważalnych zjawisk wzmacniania oddziaływań. Zależność może wystąpić między warstwą gruntu i pokrywą roślinną terenu.

## **9 PROPOZYCJE ROZWIĄZAŃ ZAPOBIEGAWCZYCH I KOMPENSACYJNYCH NEGATYWNYCH ODDZIAŁYWAŃ NA ŚRODOWISKO, MOGĄCYCH BYĆ REZULTATEM REALIZACJI PROJEKTOWANEGO DOKUMENTU, W SZCZEGÓLNOŚCI NA CELE I PRZEDMIOT OCHRONY OBSZARU NATURA 2000 ORAZ INTEGRALNOŚĆ TEGO OBSZARU**

Obszar planu położony jest poza granicami form ochrony przyrody zgodnie z przepisami odrębnymi. Najbliżej położonym Obszarem Chronionego Krajobrazu jest „Krzywińsko-Osiecki wraz z zadrzewieniami generała Dezyderego Chłapowskiego i kompleksem leśnym Osieczna-Góra” zlokalizowany w odległości ok. 1,0 km od granic opracowania. W odległości ok. 4,5 km od obszaru opracowania planu znajduje się Rezerwat „Torfowisko Źródłiskowe w Gostyniu Starym”. Najbliższym Specjalnym Obszarem Ochrony Natura 2000 jest Zachodnie Pojezierze Krzywińskie PLH300014 zlokalizowane w odległości ok. 13,3 km. Z powodu znacznej odległości obszaru objętego planem od obszarów Natura 2000 nie wprowadza się dodatkowych rozwiązań mających na względzie cele, przedmiot ochrony oraz integralność tych form ochrony przyrody.

Aby zapobiec negatywnym oddziaływaniom na środowisko w zapisach projektu planu wprowadzono m.in. w zakresie zaopatrzenia w ciepło do celów grzewczych nakaz stosowania paliw charakteryzujących się niskimi wskaźnikami emisyjnymi, energii elektrycznej lub odnawialnych źródeł energii, zgodnie z przepisami odrębnymi.

Działaniem kompensacyjnym mającym wpływ na zmniejszenie spływu powierzchniowego do gruntu jest dążenie do zatrzymania jak największej ilości wód opadowych i roztopowych na terenie i spowolnienie spływu do odbiornika o ile pozwalają na to przepisy odrębne.

Planowane rozwiązania przestrzenne w zakresie odprowadzenia ścieków bytowych oraz wód opadowych i roztopowych powinny uwzględniać obostrzenia opisane w projekcie planu.

W zakresie gospodarki odpadami ustalono nakaz gromadzenia i zagospodarowania odpadów w sposób zgodny z przepisami odrębnymi. W zapisach projektu planu wprowadzono również zakaz lokalizacji przedsięwzięć mogących zawsze znacząco i potencjalnie znacząco oddziaływać na środowisko z dopuszczeniem inwestycji celu publicznego.

Nie wprowadza się dodatkowych rozwiązań mających na względzie cele, przedmiot ochrony oraz integralność tej formy ochrony przyrody, poza pozostałymi ustaleniami planu.

## **10 ROZWIĄZANIA ALTERNATYWNE DO ROZWIĄZAŃ ZAWARTYCH W PROJEKTOWANYM DOKUMENCIE BIORĄC POD UWAGĘ CELE I GEOGRAFICZNY ZASIĘG DOKUMENTU ORAZ CELE I PRZEDMIOT OCHRONY OBSZARU NATURA 2000**

Zgodnie z obowiązującymi przepisami gmina samodzielnie gospodarując przestrzenią, nie może czynić tego dowolnie. Zgodnie z przepisami ustawy o planowaniu

i zagospodarowaniu przestrzennym, w toku procedury planistycznej organy gminy rozważają interesy wszystkich stron, a sytuacje konfliktowe rozstrzygane są zgodnie z obowiązującym prawem. Projekt planu opracowywany jest przy udziale organów rządowych i samorządowych, które zgodnie ze swoimi kompetencjami opiniują lub uzgadniają ustalenia projektu planu. Ponadto ustalenia planu nie mogą pozostawać w sprzeczności z ustaleniami studium uwarunkowań i kierunków zagospodarowania przestrzennego. Studium jako dokument określający politykę przestrzenną gminy wskazuje kierunki rozwoju dla poszczególnych terenów z uwzględnieniem wszystkich uwarunkowań. Tak więc stwierdzić można, że już na etapie opracowywania studium rozważane są alternatywne kierunki zagospodarowania, a plany miejscowe jedynie doprecyzowują i uszczegóławiają parametry zabudowy i zagospodarowania terenu. Ustawa przewiduje również udział społeczeństwa poprzez możliwość składania wniosków lub uwag do projektu. Tak więc ostateczna wersja planu stanowi kompromis pomiędzy interesem osób prywatnych oraz uwarunkowaniami przyrodniczymi i społeczno-gospodarczymi, które reprezentowane są przez organy rządowe i samorządowe.

Alternatywnym rozwiązaniem może być w tym wypadku – brak realizacji inwestycji, brak uchwalenia planu. Zgodnie z przepisami prawa w tym wariantcie możliwa jest realizacja zabudowy na podstawie wydawanych decyzji o warunkach zabudowy, które nie muszą uwzględniać ustaleń zawartych w Studium uwarunkowań i kierunków zagospodarowania przestrzennego. W związku z tym niepokojąca byłaby sytuacja zabudowy terenów (także sposób chaotyczny i nieuporządkowany), mogąca w negatywny sposób wpływać na środowisko oraz prowadzić do powstawania konfliktów społecznych i przestrzennych. Realizowane w ten sposób inwestycje byłyby rozpatrywane indywidualnie, bez ujęcia całościowego dla większego obszaru, tak jak w przypadku planu miejscowego. Z uwagi na liczne funkcje występujące w sąsiedztwie zagospodarowanie terenu w oparciu o decyzje o warunkach zabudowy, mogłoby stworzyć potencjalne konflikty przestrzenne lub społeczne. Innym rozwiązaniem alternatywnym, będącym możliwym do zrealizowania jest wyznaczenie w planie innych funkcji nie naruszających ustaleń Studium. Należy mieć na uwadze, że przedstawiając rozwiązania alternatywne do rozwiązań zawartych w projektowanym dokumencie należy przedstawiać warianty racjonalne możliwe do zrealizowania, zatem zgodne z przepisami odrębnymi. W tym przypadku są to zapisy Studium uwarunkowań i kierunków zagospodarowania miasta i gminy Gostyń. Możliwe jest również pozostawienie planu obszaru objętego planem w dotychczasowym zagospodarowaniu, czyli częściowo użytkowanym jako tereny rolnicze.

## **11. STRESZCZENIE W JĘZYKU NIESPECJALISTYCZNYM**

Przedmiotem oceny zawartej w niniejszej prognozie są ustalenia projektu miejscowego planu zagospodarowania przestrzennego obszaru położonego w Gostyniu w rejonie al. Niepodległości i ul. Ignacego Daszyńskiego.

W granicach obszaru objętego projektem planu aktualnie nie obowiązują ustalenia żadnego miejscowego planu zagospodarowania przestrzennego.

Celem regulacji zawartych w ustaleniach projektu planu jest m.in.:

- określenie parametrów zabudowy i wskaźników zagospodarowania przestrzennego,
- umożliwienie rekultywacji dawnej cegielni na tereny zieleni urządzonej, która przyczyni się do poprawienia atrakcyjności inwestycyjnej terenu objętego przystąpieniem.

Przedmiotem ustaleń projektu planu są:

- teren zabudowy mieszkaniowej wielorodzinnej, oznaczony na rysunku planu symbolem MW;
- teren usług sportu i rekreacji lub usług kultury i rozrywki, oznaczony na rysunku planu symbolem US-UK;
- teren zieleni naturalnej, oznaczony na rysunku planu symbolem ZN;
- teren zieleni urządzonej, oznaczony na rysunku planu symbolem ZP;
- teren wód powierzchniowych śródlądowych, oznaczony na rysunku planu symbolem WS;
- teren drogi dojazdowej, oznaczony na rysunku planu symbolem KDD.
- tereny komunikacji drogowej wewnętrznej, oznaczone na rysunku planu symbolami 1KR, 2KR.

Dokonując analizy i oceny stanu poszczególnych komponentów środowiska w oparciu o wyniki pomiarów uzyskanych w ramach państwowego monitoringu środowiska lub innych dostępnych źródeł należy pamiętać, że muszą się one odnosić do obszaru objętego projektem planu. Po okresowym zebraniu danych, należy poddać je wnikliwej analizie i w przypadku stwierdzenia przejawów ewentualnych, niekorzystnych zmian środowiska przedsięwziąć stosowne działania zapobiegające, lub kompensujące niekorzystne tendencje.

Gmina Gostyń położona jest w południowej części województwa wielkopolskiego, w odległości ponad 150 km od najbliższej granicy państwa, dlatego nie ma podstaw do prognozowania dalekosiężnych, transgranicznych oddziaływań na środowisko. Nie projektuje się tu też funkcji zmieniających warunki siedliskowe i gruntowo-wodne na tak dużą skalę. Wobec powyższego nie zachodzi prawdopodobieństwo wystąpienia transgranicznego oddziaływania na środowisko. Położona jest w środkowo-zachodniej Polsce w województwie wielkopolskim. Ukształtowanie powierzchni gminy jest zróżnicowane. Dotyczy to zwłaszcza północnej i północno-wschodniej części gminy, gdzie na powierzchni występuje cały szereg „wysp” oddzielonych od siebie przez liczne rozcięcia erozyjne pradoliny Kani i Obry. Różnica wysokości pomiędzy dnem pradoliny Obry a kulminacjami największych wysp wysoczyznowych dochodzą do 50 m. Zgoła inny charakter posiada południowa i południowo-zachodnia część gminy. Dominują tam płaskie, monotonne powierzchnie, urozmaicone jedynie przez dość liczne rozcięcia erozyjne w strefie krawędziowej i przecięte nieco mniej głęboką pradolina Kani (Pradolina Żerkowsko-Rydzyńska).

Położona jest w granicach JCWPd nr 70 i 79. Znajduje się również w granicach Głównego Zbiornika Wód Podziemnych nr 308 – Zbiornik międzymorenowy rzeki Kani. Obszar objęty projektem planu w całości zlokalizowany jest w granicach JCWPd nr 70 oraz w granicach ww. GZWP.

Na stronie internetowej Głównego Inspektoratu Ochrony Środowiska – Monitoring jakości wód podziemnych zamieszczono ocenę jakości wód podziemnych w punktach pomiarowych sieci krajowej w ramach monitoringu diagnostycznego stanu chemicznego wód podziemnych wg danych z roku 2022. Badanie dotyczyło oceny wskaźników takich jak: odczyn, temperatura, przewodność elektrolityczna, tlen rozpuszczony, ogólny węgiel organiczny oraz wskaźników nieorganicznych takich jak: amoniak, antymon, arsen, azotany, azotyny, bor, bar, beryl, chlorki, chrom, cyjanki, cynk, fluorki, fosforany, glin, kadm, kobalt, magnez, molibden, mangan, miedź, nikiel, ołów, potas, rtęć, selen, siarczany, sól, srebro, tytan, wapń, wodorowęglany, fenole, żelazo. Zgodnie z tą oceną na obszarze JCWPd nr 70 zlokalizowano 8 punktów kontrolnych, z których dla 5 określono klasę jakości wód jako III (zadawalająca jakość), dla 1 jako IV (niezadawalająca jakość), 1 jako V (zła jakość) oraz dla 1 jako II (wody dobrej jakości). Na terenie gminy Gostyń znajdowały się 2 punkty kontrolne.

W punktach monitoringu stwierdzono następujące klasy końcowe czystości wód: Gostyń Tworzymirki – III, Gostyń – IV. Klasa III to wody o zadowalającej jakości, w których wartości elementów fizykochemicznych są podwyższone w wyniku naturalnych procesów zachodzących w wodach podziemnych lub słabego wpływu działalności człowieka. Natomiast klasa IV to wody o niezadawalającej jakości, gdzie wartości wskaźników jakości wody są podwyższone w wyniku naturalnych procesów oraz wyraźnego oddziaływania antropogenicznego. Najbliżej położonym punktem kontrolnym w stosunku do planu jest punkt w Gostyniu. Zgodnie z powyższym na obszarze JCWPd nr 79 zlokalizowano 23 punkty kontrolne, z których dla 5 określono klasę jakości wód jako II (dobra jakość), dla 13 określono klasę jakości wód jako III (zadawalająca jakość), dla 4 określono klasę jakości wód jako IV (niezadawalająca jakość) oraz dla 1 jako V (zła jakość).

Obszar opracowania planu znajduje się w granicach JCWP Kania (PLRW600015185649), dla której celami środowiskowymi są umiarkowany potencjał ekologiczny i dobry stan chemiczny. Aktualny jej stan określono jako zły. Ryzyko nieosiągnięcia celów środowiskowych jest zagrożone.

Odnośnie oceny jakości powietrza atmosferycznego, zgodnie ze zmianami wprowadzonymi do ustawy *Prawo ochrony środowiska* obszar gminy Gostyń przydzielono do strefy wielkopolskiej, obejmującej całe województwo poza aglomeracją poznańską oraz miastem Kalisz. Pełna ocena stanu czystości powietrza obejmuje następujące zanieczyszczenia: dwutlenek azotu, dwutlenek siarki, benzen, ołów, arsen, nikiel, kadm, benzo(a)piren, pył PM 10, pył PM 2,5, ozon i tlenek węgla.

Wynikiem oceny jest zaliczenie strefy do jednej z poniższych klas:

- klasa A – jeżeli stężenia zanieczyszczenia na terenie strefy nie przekraczają odpowiednio poziomów dopuszczalnych lub poziomów docelowych;
- klasa C – jeżeli stężenia zanieczyszczeń na terenie strefy przekraczają poziomy dopuszczalny lub poziomy docelowy powiększone o margines tolerancji, a w przypadku gdy margines tolerancji nie jest określony – poziomy dopuszczalny lub poziomy docelowy;
- klasa D1 – jeżeli poziom stężeń ozonu nie przekracza poziomu celu długoterminowego;
- klasa D2 – jeżeli poziom stężeń ozonu przekracza poziom celu długoterminowego.

W 2023 roku wykonano ocenę jakości powietrza w województwie wielkopolskim za rok 2022. Dla poziomu dopuszczalnego dla: dwutlenku siarki, dwutlenku azotu, ołowiu, benzenu, tlenku węgla oraz poziomu docelowego ozonu, kadmu, arsenu i niklu, a także PM10 wszystkie strefy zaliczono do klasy A. Dla benzo(a)pirenu wszystkie strefy uzyskały klasę C. Dokonując oceny stref dla pyłu zawieszonego PM2,5 dla poziomu dopuszczalnego I fazy – wartości obowiązującej od roku 2020 – wszystkie strefy uzyskały klasę A1.

Klasa strefy jest określana na podstawie stężeń występujących w rejonach potencjalnie najbardziej zanieczyszczonych daną substancją. W rezultacie, nawet niezbyt rozległy obszar przekroczeń wartości normatywnych będzie miał wpływ na wynik klasyfikacji całej strefy o dużym obszarze. Z tego względu ważne jest podkreślenie faktu, że zaliczenie strefy do klasy C pod względem niektórych substancji nie oznacza złej jakości powietrza na całym jej terenie, a jest jedynie sygnałem, że w granicach strefy istnieją obszary wymagające podjęcia i prowadzenia działań na rzecz poprawy jakości powietrza.

Oprócz oceny pod kątem ochrony zdrowia badano również jakość powietrza z uwzględnieniem kryteriów dla ochrony roślin. Badania wykonano wyłącznie dla strefy wielkopolskiej, określając stężenie zanieczyszczeń: ozonem, dwutlenkiem siarki i tlenkami

azotu. We wszystkich trzech przypadkach zakwalifikowano ją do klasy A. W dodatkowej klasyfikacji w odniesieniu do poziomu celu długoterminowego strefie przypisano klasę D2. Z uwagi na rozległy obszar i uogólnienie wyników dla strefy wielkopolskiej, stan jakości powietrza atmosferycznego w gminie Gostyń może być lepszy od przydzielonych klas.

Obszar projektu planu zlokalizowany jest w zachodniej części miasta Gostyń, w rejonie dróg gminnych – alei Niepodległości i ulicy Ignacego Daszyńskiego. W przeważającej części stanowi teren niezabudowany. W południowo-wschodniej części obszaru objętego planem znajdują się tereny usług sportu i rekreacji, w tym m.in.: boisko, zewnętrzna siłownia, plac zabaw oraz budynek świetlicy osiedlowej. W granicach planu, w jego wschodniej części, znajduje się również budynek garażowy. Pozostałą część stanowią grunty rolne i zadrzewione. Opisowany obszar charakteryzuje się zróżnicowaną rzeźbą terenu. W północnej części opracowania znajduje się skarpa o różnicy wysokości do 20 m. Od strony alei Niepodległości również widoczne są skarpy, lecz o mniejszej różnicy wysokości wynoszącej około 4 m. Skarpa znajduje się również na granicy terenu sportu i rekreacji z terenem rolnym. Przez północno - zachodnią część obszaru objętego planem przebiega napowietrzna linia elektroenergetyczna średniego napięcia.

Według mapy hydrograficznej podłoże na obszarze objętym projektem planu stanowią głównie grunty o słabej przepuszczalności, które stanowią gliny i pyły. Niewielka część zlokalizowana w północnej części opracowania planu obejmuje grunty antropogeniczne o zróżnicowanej przepuszczalności.

Zlokalizowany jest poza:

- obszarem szczególnego zagrożenia powodzią na którym prawdopodobieństwo wystąpienia powodzi jest średnie i wynosi raz na 100 lat ( $p=1\%$ ),
- obszarem szczególnego zagrożenia powodzią na którym prawdopodobieństwo wystąpienia powodzi jest wysokie i wynosi raz na 10 lat ( $p=10\%$ ),
- obszarem, na którym prawdopodobieństwa wystąpienia powodzi jest niskie i wynosi raz na 500 lat.

Położony jest również poza granicami udokumentowanych złóż kopalin oraz obszarami objętymi formami ochrony przyrody.

W przypadku braku realizacji ustaleń projektowanego dokumentu analizowany teren może zostać zabudowany na podstawie decyzji o warunkach zabudowy. Z uwagi na znaczną różnorodność funkcji zlokalizowanych wokół terenu objętego opracowaniem planu mogłoby to przyczynić się do powstania konfliktów przestrzennych lub społecznych. W przypadku decyzji o warunkach zabudowy rozwiązania komunikacyjne byłyby stosowane w odniesieniu do terenu inwestycji, a nie w ujęciu całościowym, jak w przypadku planu miejscowego. Mogłoby to przyczynić się do wywarcia negatywnego wpływu na środowisko, w tym różnorodność biologiczną, faunę, florę i gleby. Wschodnia część analizowanego obszaru, obejmująca teren usług sportu i rekreacji prawdopodobnie pozostałaby w dotychczasowym użytkowaniu, zatem dla tej części nie przewiduje się znaczących zmian dla środowiska innych niż wynikające z aktualnego użytkowania. W związku z powyższym zasadne jest sporządzenie przedmiotowego dokumentu, który umożliwi prawidłowe zagospodarowanie wskazanego terenu minimalizując ryzyko powstania potencjalnych kolizji. Zabudowa mieszkaniowa wielorodzinna zostanie wprowadzona w zakresie zgodnym ze Studium.

W wyniku analizy zapisów w odniesieniu do środowiska przyrodniczo-kulturowego stwierdzono, iż projekt planu odpowiada celom ochrony środowiska na wszystkich szczeblach (międzynarodowym, wspólnotowym, krajowym).

W wyniku wprowadzania projektowanych funkcji, przy realizacji inwestycjach, zmniejszeniu ulegnie powierzchnia biologicznie czynna na terenach, które nie zostały jeszcze zagospodarowane. Wprowadzenie nowej zabudowy na tereny obecnie użytkowane rolniczo będzie powodem zlikwidowania, bądź zubożenia istniejącej fauny i flory. Występujące tam gatunki roślin i siedliska zwierząt typowych dla środowiska rolnego mogą ulec degradacji. Należy jednak podkreślić, że z uwagi na położenie w granicach miasta Gostyń oraz istniejące zagospodarowanie w sąsiedztwie nie przewiduje się znaczących zmian w bioróżnorodności czy klimacie wokół obszaru planu, w skali całej gminy lub miasta. Nie przewiduje się też znaczących strat dla rolniczej przestrzeni produkcyjnej gminy Gostyń. W przypadku prawidłowego zagospodarowania powierzchni biologicznie czynnej na teren zabudowy mieszkaniowej wielorodzinnej może wystąpić pozytywny wpływ na florę oraz zróżnicowanie biologiczne.

Z uwagi na charakter i zakres wprowadzonych zmian w stosunku do istniejącego zagospodarowania oraz lokalizację obszaru planu, po pełnym wdrożeniu ustaleń nie przewiduje się znaczącego negatywnego oddziaływania na bioróżnorodność.

Nie przewiduje się, aby ustalenia projektu planu, przy spełnieniu wszystkich procedur wynikających z obowiązującego prawa, znacząco negatywnie wpłynęły na zdrowie ludzi. Bezpośredni, ale krótkotrwały lub chwilowy charakter, może mieć uciążliwość akustyczna związana z budową nowych obiektów budowlanych, a także z utwardzeniem gruntów pod tereny parkingów czy komunikacji. Oddziaływanie to będzie miało charakter czasowy i zależne będzie od skali inwestycji, stosowanych maszyn i organizacji prac budowlanych. Aby zminimalizować negatywne oddziaływanie w projekcie planu zawarto zakaz lokalizacji przedsięwzięć mogących zawsze znacząco oraz potencjalnie znacząco oddziaływać na środowisko z dopuszczeniem inwestycji celu publicznego.

Dla ochrony oraz prawidłowego funkcjonowania wód powierzchniowych i podziemnych w zapisach projektu planu uwzględniono wytyczne instytucji i organów właściwych do uzgadniania i opiniowania planu. Ochrona wód podziemnych musi być realizowana poprzez maksymalne ograniczenie zanieczyszczeń do gruntu. Nie przewiduje się negatywnych skutków realizacji ustaleń projektu planu na wody powierzchniowe i podziemne ze względu na docelowe planowane podłączenie przedmiotowego obszaru do rozbudowywanej sieci kanalizacyjnej, z odprowadzeniem do oczyszczalni ścieków. Ocenia się, że przyjęte przeznaczenie terenu i przedmiotowe zapisy są wystarczające dla ochrony wód powierzchniowych i podziemnych oraz nie wpłyną negatywnie na cele środowiskowe wyznaczone dla Jednolitych Części Wód.

Ze względu na brak systemowych rozwiązań grzewczych projekt planu ustala w zakresie zaopatrzenia w ciepło do celów grzewczych nakaz stosowania paliw charakteryzujących się niskimi wskaźnikami emisyjnymi, energii elektrycznej lub odnawialnych źródeł energii, zgodnie z przepisami odrębnymi. Ocenia się, że wprowadzane zagospodarowanie nie przyczyni się do wzrostu niskiej emisji i nie będzie miało znaczącego negatywnego oddziaływania na jakość powietrza atmosferycznego, ze względu na niewielki obszar objęty opracowaniem.

Należy podkreślić, iż wyznaczenie proponowanych funkcji dla analizowanego terenu w projekcie planu jest konsekwencją rozwoju istniejących struktur urbanistycznych Gostynia i stanowi ona naturalny rozwój miasta. Wprowadzane inwestycje mają swoje uzasadnienie również z uwagi na położenie wzdłuż ciągów komunikacyjnych – niedawno wybudowanych dróg gminnych – al. Niepodległości i ulicy I. Daszyńskiego. Stwierdzić należy, że po realizacji

założeń zawartych w projekcie planu nastąpi jakościowa zmiana krajobrazu. Nie prognozuje się jednak jego degradacji.

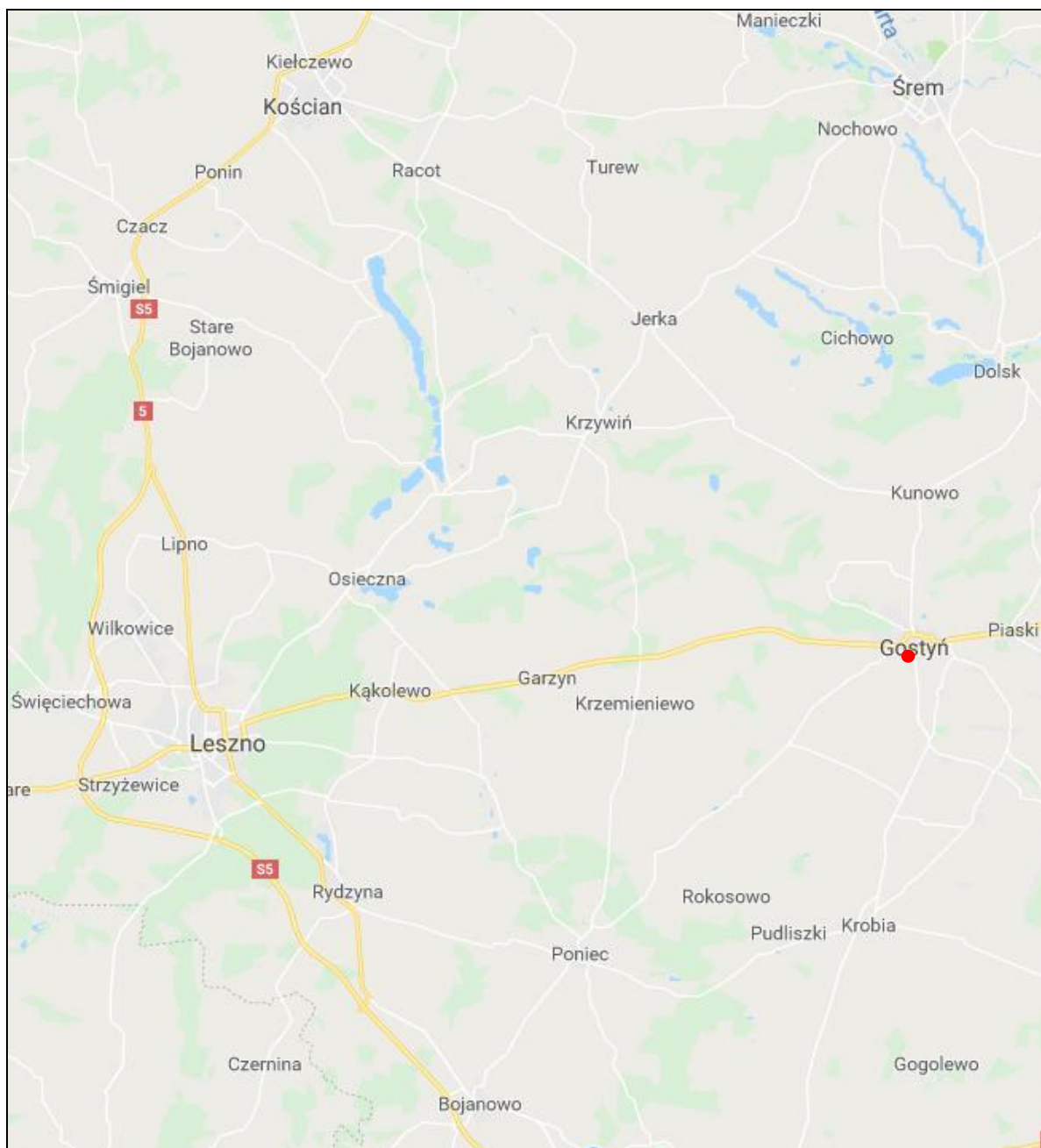
Przy opracowaniu projektu planu uwzględniono wszystkie wymogi wynikające z obowiązujących przepisów, istniejące uwarunkowania społeczne, gospodarcze i kulturowe oraz cele ochrony istniejących obiektów i obszarów chronionych. Dlatego nie przewiduje się, aby wprowadzane zagospodarowanie negatywnie wpłynęło na tereny znajdujące się w okolicy oraz obniżyło wartość gruntów sąsiednich.

Alternatywnym rozwiązaniem może być w tym wypadku – brak realizacji inwestycji, brak uchwalenia planu. Zgodnie z przepisami prawa w tym wariancie możliwa jest realizacja zabudowy na podstawie wydawanych decyzji o warunkach zabudowy, które nie muszą uwzględniać ustaleń zawartych w Studium uwarunkowań i kierunków zagospodarowania przestrzennego. W związku z tym niepokojąca byłaby sytuacja zabudowy terenów (także sposób chaotyczny i nieuporządkowany), mogąca w negatywny sposób wpływać na środowisko oraz prowadzić do powstawania konfliktów społecznych i przestrzennych. Realizowane w ten sposób inwestycje byłyby rozpatrywane indywidualnie, bez ujęcia całościowego dla większego obszaru, tak jak w przypadku planu miejscowego. Z uwagi na liczne funkcje występujące w sąsiedztwie zagospodarowanie terenu w oparciu o decyzje o warunkach zabudowy, mogłoby stworzyć potencjalne konflikty przestrzenne lub społeczne. Innym rozwiązaniem alternatywnym, będącym możliwym do zrealizowania jest wyznaczenie w planie innych funkcji nie naruszających ustaleń Studium. Należy mieć na uwadze, że przedstawiając rozwiązania alternatywne do rozwiązań zawartych w projektowanym dokumencie należy przedstawiać warianty racjonalne możliwe do zrealizowania, zatem zgodne z przepisami odrębnymi. W tym przypadku są to zapisy Studium uwarunkowań i kierunków zagospodarowania miasta i gminy Gostyń. Możliwe jest również pozostawienie planu obszaru objętego planem w dotychczasowym zagospodarowaniu, czyli częściowo użytkowanym jako tereny rolnicze.

Podsumowując należy założyć, że przy stosowaniu się do wytycznych prognozy, a także przy kontroli przez odpowiednie służby prowadzonych inwestycji oraz przy przestrzeganiu zasad zagospodarowania wynikających z planów miejscowych, proponowane w planie zmiany sposobu zagospodarowania nie spowodują degradacji środowiska przyrodniczego. Projekt planu można więc uznać za zgodny z zasadami ochrony środowiska.



## Załącznik nr 1 Lokalizacja obszaru objętego projektem planu



źródło: <https://www.google.pl/maps/>

- orientacyjna lokalizacja obszaru objętego projektem planu

**OŚWIADCZENIE**

do prognozy oddziaływania na środowisko projektu miejscowego planu zagospodarowania przestrzennego obszaru położonego w Gostyniu w rejonie al. Niepodległości i ul. Ignacego Daszyńskiego

Oświadczam, że spełniam wymagania zawarte w art. 74a ustawy z dnia 3 października 2008 r. *o udostępnianiu informacji o środowisku i jego ochronie, udziale społeczeństwa w ochronie środowiska oraz o ocenach oddziaływania na środowisko* (t.j. Dz. U z 2023 r. poz. 1094 z późn. zm.) potrzebne do sporządzania prognoz oddziaływania na środowisko.

Jestem świadoma odpowiedzialności karnej za składanie fałszywego oświadczenia.

A handwritten signature in blue ink, appearing to read 'Jankowiak', is positioned in the lower right area of the document.