

LÄÄNE- VIRU MAAVALITSUS
ARENGU- JA PLANEERINGSKONTO

LÄÄNE- VIRUMAA MAAKONNAPLANEERINGU
TEEMAPLANEERING

**ASUSTUST JA MAAKASUTUST SUUNAVAD
KESKKONNATINGIMUSED**

SELETUSKIRI

RAKVERE 2006

1. SISSEJUHATUS.....	3
2. LÄÄNE-VIRU MAAKONNA VÄÄRTUSLIKUD MAASTIKUD JA ROHELINE VÖRGUSTIK.....	5
2.1 MÕISTE JA EESMÄRGID	6
2.2 MÄÄRATLEMINE JA HOOLDUSE ÜLDISED PÕHIMÕTTED.....	7
2.3 LÄÄNE-VIRUMAA VÄÄRTUSLIKUD MAASTIKUD.....	10
2.4 ILUSAD TEELÕIGUD JA VAATEKOHAD.....	12
2.5 VÄÄRTUSLIKUD PÖLLUALAD	16
2.6 KÕRGE PUHKEVÄÄRTUSEGA ALAD	17
3. ASUSTUST JA MAAKASUTUST SUUNAVAD KESKKONNATINGIMUSED	18
3.1. ÜLDISED KASUTUSTINGIMUSED VÄÄRTUSLIKE MAASTIKE SÄILIMISEKS	18
3.1.1. Nõuded väärtuslike maastike säilimiseks.....	18
3.1.2 Väärtuslike maastike üldised soovitud maastikuväärtuste suurendamiseks	20
3.2. SOOVITUSED LÄÄNE-VIRUMAA VÄÄRTUSLIKE MAASTIKE ARENDAMISEKS	23
3.3 ETTEPANEKUD MILJÖÖVÄÄRTUSEGA ALADE MÄÄRAMISE KOHTA	31
3.4 ÜLDISED KASUTUSTINGIMUSED ROHELISE VÖRGUSTIKU SÄILIMISEKS JA TOIMIMISEKS	33
3.4.1. Nõuded rohelise võrgustiku säilimiseks ja toimimiseks	33
3.4.2. Soovitused rohelise võrgustiku tugevdamiseks.....	35
3.4.3. Pandivere põhjavee alamvesikond.....	35
3.4.4. Rakvere, Kunda, Tapa ja Tamsalu linna lähiumbruse roheline vöönd.....	35
3.4.5. Asustuse laienemise soovitatav suund Rakvere linna lähiumbruses.....	36
3.5 TINGIMUSED KONFLIKTIDE VÄHENDAMISEKS VÕI PEHMENDAMISEKS ROHELISE VÖRGUSTIKU ALADEL	37
3.5.1. Rohelise võrgustiku ja tehnilise infrastruktuuri konfliktikohad	37
3.6 VÕIMALUSED, MEETMED TEEMAPLANEERINGU ELLUVIIMISEKS JA TEGEVUSKAVA.....	38
4. KOKKUVÕTE	40
5. KASUTATUD MATERJALID	43
6. LISAD.....	44
LISA 2: VÄÄRTUSLIKE MAASTIKE MÄÄRATLEMISE METOODIKA.....	45
1. Alade valik	45
2. Alade hindamine	46
LISA 3 ROHELISE VÖRGUSTIKU MÄÄRAMISE METOODIKA	47
1. Rohelise võrgustiku elemendid.....	47
2. Lähteandmed.....	47
3. Rohelise võrgustiku hierarhia.....	48
4. Ruumilahenduse visualiseerimine.....	49
1. Rohelise võrgustiku struktuurielementide genereerimine	49
1.1. Tugialade määratlemine	50
1.2. Koridoride määratlemine.....	51
LISA 4: ÕIGUSAKTIDEST TULENEVAD KITSENDUSED.....	53
LOODUSKAITSESEADUSE REGULEERIMISALA.....	53
1. Kaitsealad	53
2. Hoiualad	56
3. Kaitsealused liigid	56
3.1. Metsise (<i>Tetrao urogallus</i>) püsielupaigad.....	57
3.2. Kaitstavad looduse üksikobjektid.....	57
4. Metsa vääriselupaigad.....	59
MUINSUSKAITSESEADUSE REGULEERIMIS ALA	61
Mälestise liigid.....	61
Muinsuskaitseala.....	62
MUUD ÕIGUSAKTIDEST TULENEVAD KITSENDUSED	62

1. SISSEJUHATUS

Ruumiplaneerimise üks kesksemaid teemasid on eluslooduse ja maastike kaitse orgaaniline sulatamine keskkonnakujundusse. Nii looduskaitse kui ka ruumiplaneerimise valdkonnas on seejuures esile kerkinud võrgustiklähenedamine.

Euroopa Liidu seadusandluses on eluslooduse ja elupaikade kaitse põhisuunad määratud nn linnudirektiivi ja elupaigadirektiiviga. Nende alusel rajati ELi looduskaitsealade võrk NATURA 2000. Laiemalt käsitleb loodust 1995.a. vastuvõetud „Euroopa bioloogilise ja maastikulise mitmekesisuse strateegia. Nimetatud dokument püstitas üheks eesmärgiks Euroopa ökoloogilise võrgustiku rajamise aastaks 2005. Planeerimis- ja ehitusseadus püstitas ülesande luua looduslikest ja poollooduslikest kooslustest süsteem asustuse ja majandustegevuse mõju tasakaalustamiseks ja kompenseerimiseks. See süsteem on ligikaudu kattuv ökoloogilise võrgustikuga ja seda nimetatakse rohelineks võrgustikuks. Sama ideed kannab endas ka Planeerimisseadus.

Eesti Vabariigi Valitsuse 1999. aasta korraldusega algatati maakonna teemaplaneering „Asustust ja maakasutust suunavad keskkonnatingimused”.

Teemaplaneeringu üheks olulisemaks eesmärgiks on loodus- ja keskkonnakaitseliselt põhjendatuma ruumistruktuuri tagamine. Tuginedes erinevate infrastruktuuride paiknemise ja vajaduste analüüsile, seatakse aladele vajalikud kasutustingimused, mis peaksid tagama säästva arengu maakonnas.

Täpsed ettekirjutused keskkonnatingimuste täitmiseks töötatakse välja ning kehtestatakse detailsemate planeeringute, arengu-, hooldus- ja kaitsekorralduskavade ning konkreetsete projektide tegemisel, kui kõiki teemasid käsitletakse sügavamalt ja detailsemalt. Maakondlikul tasandil on antud planeeringus käsitletud alade kohta kasutustingimused. Iga väärtusliku maastiku registrisse kantud ala jaoks on esitatud hooldussoovitused. Mis suurendavad maastiku väärtust.

Teemaplaneeringu koostamist alustati kahe peamise alateema: „Roheline võrgustik” ja „Väärtuslikud maastikud” analüüsiga Lääne-Viru maakonnas. Analüüsi metoodikat kirjeldavad vastavalt teemaplaneeringu lisad nr 3 ja 2. Mõlemad teemad on peale põhjaliku analüüsi läbimist kokku võetud üldiste kasutustingimuste ja soovitude määramisega. Väärtuslike maastike osas antakse ka igale maastikule konkreetsemaid hooldussoovitusi maastike tasakaalustatud arenguks. Püstitatud on tingimused roheline võrgustiku ja infrastruktuuride ristumisel tekkivatele konfliktide vähendamiseks või pehmendamiseks. Eraldi on välja toodud võimalused kuidas teemaplaneeringut ka realselt ellu rakendada.

2005.aastal ühinesid Lääne-Virumaal mitmed omavalitsused ja nihkus maakonna piir Järvamaa suunas. Teemaplaneering ei kajasta sisuliselt Järvamaalt ühinenud ala, kuid näitab ära uue maakonna piiri. Järvamaalt Tapa vallaga ühinenud osa käsitleb Järvamaa maakonnaplaneeringu teemaplaneering „Asustust ja maakasutust suunavad keskkonnatingimused” (kehtestatud Järva maavanema korraldusega nr 115 31.01.03). Omavalitsusüksused on koondkaartile kantud 2006.aastal kehtima hakanud piiridega

Töö väljund on seletuskiri nii paberandjal kui ka trükifailina, koondkaart, millele on kantud väärtuslikud maastikud, roheline võrgustik, väärtuslikud põllualad, kõrge

puhkeväärtusega alad, väärtuslikud teelõigud, ilusad vaatekohad ning roheline võrgustiku ja infrastruktuuride konfliktikohad. Kaart on vormistatud MapInfo 7.0 ja 8.0 tarkvaraga mõõtkavas 1:150 000. Aluskaardina on kasutatud Eesti baaskaardi andmeid.'

Ja neli planeeringu lisa. Lisa nr1: Lääne-Virumaa väärtuslike maastike register on vormistatud seletuskirjast eraldi seisva 45.leheküljest koosneva kaustana. Lisa nr 2: Väärtuslike maastike määratlemise meetodika, Lisa nr 3: Rohelise võrgustiku määratlemise meetodika, Lisa nr 4: Õigusaktidest tulenevad kitsendused on köidetud kokku seletuskirjaga.

Maakonna teemaplaneeringu "Asustust ja maakasutust suunavad keskkonnatingimused" koostamist juhtis ja koordineeris Lääne-Viru Maavalitsuse Majandus-ja arenguosakond. Koostööd on tehtud Siseministeeriumi Planeeringute osakonna, Lääne-Virumaa omavalitsuste, Lääne-Virumaa Keskkonnateenistuse, Lahemaa Rahvuspargi ja Muinsuskaitseameti Lääne-Virumaa järelvalveosakonnaga. Maakonna teemaplaneeringu "Asustust ja maakasutust suunavad keskkonnatingimused" koostamise töögrupis on osalenud: Eksperdi ja Lahemaa Rahvuspargi esindajana Lauri-Indrek Tummeleht, Omavalitsuste esindajana Arvi Põldaas, Lääne-Viru Keskkonnateenistuse esindajad Riina Pomerants ja Tõnis Muru ning Lääne-Viru Maavalitsuse töötajad Tiina Vilu, Vahur Liivak, Katri Ruut ja Juhan Voolaid.

Planeeringu koostamise kronoloogia

1. Teemaplaneeringu algatamine Vabariigi Valitsuse korraldusega nr 763-k 08.07.1999
2. Teemaplaneeringu koostamiseks vajamineva materjali kogumine, infopäevad ja teemaplaneeringu koostamine jaanuar 2001 kuni aprill 2004.
3. Teemaplaneeringu kooskõlastamine 05.05. 2004 kuni 18.06.2004.
4. Teemaplaneeringu I avalikustamine:
 - avalik väljapanek omavalitsustes juuli-august 2004.
 - avalik arutelu toimus Lääne-Viru Maavalitsuse õppeklassis 9.08.2004
 - teemaplaneeringu kajastamine Virumaa Teatajas 12.04.2001, 26.06.2004, 17.07.2004.
5. Järelevalve teemaplaneeringu üle Siseministeeriumis 17.09 kuni 02.11.2004.
6. Järelevalve mitteläbimise põhjendus 06.12.2004 kuni 07.01.2005.
7. Teemaplaneeringu täiendamine november 2004 kuni mai 2005.
8. Täiendavad kooskõlastused juuni-juuli 2005.
9. Teemaplaneeringu vastuvõtmine maavanema korraldusega nr 101. 21.juulil.2005.
10. Teemaplaneeringu II avalikustamine 11. augustist kuni 14. septembrini 2005.
11. Järelevalve komisjoni koosolek Siseministeeriumis 05.10.2005
12. Planeeringu parandused septembrist 2005 kuni märts 2006.
13. Täiendavad kooskõlastused omavalitsustega märts 2006
14. Planeeringu III avalikustamine mai-juuni 2006
15. Järelevalve komisjoni koosolek Siseministeeriumis 21.06.2006
16. Planeeringu heakskiit Siseministeeriumist 05.07.2006
17. Teemaplaneeringu kehtestamine 18.07.2006

2. LÄÄNE-VIRU MAAKONNA VÄÄRTUSLIKUD MAASTIKUD JA ROHELINE VÕRGUSTIK

Üleriigilises planeeringus Eesti 2010 käsitletud ruumilise arengu üks peamisi komponente on Eesti asustussüsteemi-ja maastikumustri väärtuste säilitamine ja edasiarendamine. Lähtutakse arusaamast, et ajalooliselt väljakujunenud asustussüsteem ja maastikustruktuur on Eesti kultuuri ja ajaloolise järjepidevuse üks olulisi väljendusi ning rahvusliku identiteedi ja keskkonnakvaliteeti kindlustav tegur.

Maastikumuutused on tingitud nii inimtegevusest kui ka looduse enda arengust läbi aja.

Mõisate asutamise käigus hävitati paljud põlised külad, iseseisvusaegse maareformi käigus- mõisaid.

Mõisamaastikest on meie aega jõudnud vaid üksikuid elemente- mõisahooneid koos parkidega, needki enamuses varemtes või hooldamata. Nõukogude perioodi maaparandus muutis omakorda tundmatuseni iseseisvusaegseid talumaastikke.

Ühismajandite õitseag tõi kaasa põllupinna suurenemise looduslike rohumaade arvelt. Seal, kus tööstuslikuks põllumajanduseks puudusid eeldused, said külapõldudest karjamaad ning endistest karjamaadest ja niitudest mets. Kadusid rikkad pooltoonid- puisniidud, metsaheinamaad, luhad, kadastikud ja hõredad karjatatud metsad.

Kollektiivmajandite perioodil asustus koondus ühismajandite keskustesse, traditsioonilised külad kaotasid elanikke, peremeheta ja kasutuseta hooned lagunesid. Peale kolhooside lagunemist on külade hääbumine kiirenenud ning söötis põllud muutunud tavaliseks nähtuseks. Võsastunud on nii kolhooside uudismaid kui ka kunagiseid külapõlde ja rohumaid.

Iga ajastu muudab maastikku oluliselt, seepärast on tähtis väärtustada ja säilitada möödunud aegade maastikku tulevastele põlvedele.

Rohelise võrgustiku planeerimise eesmärk ei ole ulatusliku "roheline pinna" määramine ja selle majandustegevusest välja jätmine, vaid ennekõike loodus- ja keskkonnahoiust tulenevalt põhjendatuma ruumistruktuuri tagamine, tuginedes erinevatele arengusuundumustele, infrastruktuuride ja vajaduste analüüsile.

Roheline võrgustik aitab tagada looduslikku mitmekesisust, parandab loomade ja lindude liikumisvõimalusi ja -teid looduslike piirkondade vahel ning tugevdab eluslooduse ökoloogilist toimimist. Rohelise võrgustiku põhimõtete rakendamine võimaldab esile tõsta, väärtustada ja sihipäraselt arvestada looduslike alade keskkonda kujundavat mõju. Paranevad ökoloogiliselt kõrge väärtusega elukeskkonna kujundamise võimalused.

Roheline võrgustik võib ristuda teatud infrastruktuuridega nt. kiirteed, prügilad, jäätmeoidlad, mäetööstus, sõjaväepolügonid sadamad, tootmisalad jms, mis võib põhjustada konfliktiolukordi. Konfliktide leevendamise eri struktuuride vahel on planeeringu üheks olulisemaks eesmärgiks.

2.1 MÕISTE JA EESMÄRGID

Väärtuslik maastik pakub atraktiivset, inimväärselt kohta elamiseks ja väärtuslikku resurssi ettevõtluse (sh turismi) arendamiseks maapiirkondades. Need on mitmekesise maakasutuse ja taimestikuga maastikud, kus leidub nii kohaliku identiteeti loovaid ajaloolisi elemente kui sobivaid elupaiku erinevatele taimedele, loomadele ja teistele elusolenditele.

Väärtuslike maastike säilitamist toetavad alljärgnevad tegevused:

- traditsioonilise asustus- ja maakasutusmustrite ning muu kultuuripärandi hoidmine;
- väärtustamise teadvustamise kaudu kohaliku identiteeditunde tugevdamine;
- maastikulise ja bioloogilise mitmekesisuse ning ökoloogilise tasakaalu säilitamine põllumajanduslikel aladel;
- ürglooduse mälestiste kaitsmine;
- turismi edendamine.

Roheline võrgustik on osa ökoloogilisest võrgustikust, mis on planeerimisel kõige selgemini ja lihtsamini eristatav kui nn. roheluse domineerimisega ala. See on karkass nii ökoloogilisele kui kompenseerivate alade võrgustikule. Kuna eespool nimetatud mõistete mahud ja sisu suuresti kattuvad, siis on nende vaheliste piirjoonte eristamine sageli rohkem tunnetuslik kui argumenteeritud. Arvestades teemaplaneeringu ülesannet, on edaspidi kasutatud rohelise võrgustiku mõistet, andes sellele sisuliselt ökoloogilise võrgustikuga võrreldava mahu.

Teemaplaneeringus käsitletavat rohelist võrgustikku iseloomustab alljärgnev:

- Eesmärk kujundada looduslike alade nii ökoloogilisest, loodus- ja keskkonnakaitselisest kui ka sotsiaalsest aspektist põhjendatuim ruumiline struktuur.
- Laiemas mõttes on see planeerimisala mõiste, mis funktsionaalselt täiendab kaitsealade võrgustikku, ühendades need looduslike aladega ühtseks terviklikuks süsteemiks.
- Neis toimub inimtekkeliste mõjude pehmendamine, korvamine, ennetamine, ja koosluste areng looduslikkuse suunas -see kõik toodab bioloogilist mitmekesisust ja tagab stabiilse keskkonnaseisundi.
- Orienteeritud valdavalt liikidele ja kooslustele;
- Hoiab alal inimesele elutähtsaid keskkonda kujundavaid protsesse (põhja- ja pinnavee teke, õhu puhastamine, keemiliste elementide looduslikud ringed jne).
- Toetab rohelist mõtteviisi.

Rohelise võrgustiku planeerimise eesmärgiks on:

- väärtuslike maastike, ökosüsteemide ja liikide kaitse;
- looduslähedase majandamise, elulaadi ja rekreatsiooni planeerimine ning looduslike alade ruumilise kättesaadavuse tagamine;
- keskkonna loodusliku iseregulatsiooni säilitamine inimesele vajalikul tasemel;
- loodus- ja keskkonnakaitseliselt põhjendatuma ruumistruktuuri tagamine;

2.2 MÄÄRATLEMINE JA HOOLDUSE ÜLDISED PÕHIMÕTTED

Lääne-Virumaa väärtuslike maastike määratlemisel lähtuti loetletud väärtustest:

- 1) **kultuurilis-ajalooline väärtus (KAV)**, mis koosneb järgmistest teguritest:
 - praeguse maastikumustri ja asustusstruktuuri sarnasus traditsioonilisega;
 - kultuurimälestiste ja traditsiooniliste maastikuelementide rohkus ning olukord;
 - erinevatest perioodidest pärineva hoonestuse esinemine ja olukord;
 - erinevatest ajalooperioodidest pärit elementide rohkus või iseloomulikkus;
 - tänapäevaste maastikuelementide–ued või oluliselt ümberehitatud maanteed, elektriliinid, tootmishooned jms-vähesus või puudumine.

Kultuurilis-ajaloolise väärtusega maastikke ohustab Eestis peamiselt põllumajanduse hääbumine ja külade tühjenemine, mis toob kaasa endiste avatud alade võsastumise ning hoonete lagunemise. Antud maastikke võib ohustada ka ehitustegevus atraktiivsetel rannaaladel või linnade äärealadel ning ulatuslikud lageraied. Edaspidi võib teatud aladel muutuda probleemseks ka metsaistutamine, maaparandus seevastu tõenäoliselt mitte.

Kultuurilis-ajaloolise väärtusega maastike kasutamise ja hooldamise eesmärged:

- säilitada traditsioonilisi elemente, struktuure ja maakasutust;
- säilitada põllumajandusmaastiku avatust ja vaateid väärtuslikele elementidele;
- võimaluse korral taastada traditsioonilisi elemente ja maakasutust (kivi- ja lattaiaid, puiesteed, looduslikud niidud, karjatatud metsad jms.);
- sobitada uusi elemente (hooneid, rajatisi) ja maakasutust vanaga nii, et ei tekiks häirivat ebakõla ning et ei rikutaks pöördumatult neid väärtusi, mille pärast maastik välja valiti;
- võimaldada kohalikele elanikele lississetulekut maastikuhoolduslepingute näol ning parandada seeläbi maa-asustuse ja maastike säilimise võimalusi.

Kultuurimaastiku kaitse eeldab ühest küljest majandustegevuse ja uute rajatiste hoolikat planeerimist, et ei hävitataks olemasolevaid väärtusi. Teisest küljest saab kultuurimaastikku kaitsta ainult sihipärase hooldusega. See võib tähendada nii maakasutuse suunamist kõlvikute kaupa, kui ka üksikute maastikuelementide kaitset, hooldust ja võimaluse korral taastamist. Igati tuleks ametkondade poolt soodustada kohalikku initsiatiivi maastike hooldamisel (kohalike seltside töö, kodukaunistamise võistlused, maastikuhoolduskavade koostamise toetamine jne). Kõige väärtuslikumate ning samas kõige ohustatumate maastike või maastikuelementide puhul võib kaaluda kaitse alla võtmist. Seda eriti juhul, kui see võimaldab hooldussoovituste koostamise ja hooldustööde riiklikku finantseerimist.

- 2) **esteetiline väärtus (EV)**, mis sõltub järgmistest teguritest:
 - maastiku ilu;
 - maastiku mitmekesisus;
 - maastiku omapära;
 - maastiku traditsiooniline ilme;
 - maastiku hooldatus (põllud, rohumaad, hooned jm rajatised);

- vaheldusrikas või huvitav reljeef;
- teedelt avanevad ilusad vaated.

Esteetilise ja puhkeväärtusega maastike kaitse ja hoolduse eesmärgid on paljuski sarnased:

- säilitada põllumajanduslike alade avatust ja vaateid väärtuslikele elementidele, eriti üldkasutatavate teede ääres;
- säilitada looduslike alasid ja maastikuelemente;
- sobitada uusi elemente ja maakasutust vanaga nii, et ei tekiks häirivat ebakõla ning ei rikutaks pöördumatult neid väärtusi, mille pärast maastik välja valiti;
- hooldada ja korraldada intensiivselt kasutatavaid puhkealasid nii, et nende väärtus külastajate suure arvu tõttu ei kannataks.

3) **looduslik väärtus (LV)**, mis sõltub järgmistest teguritest:

- väärtuslikud looduslikud ja poollooduslikud elupaigad;
- väärtuslikud maastikuelemendid (põlispuud, alleed, rändrahnud, kiviikulid, veekogud, karstivormid jne);
- võimalikud loodus- ja maastikukaitsealad;
- väljaspool kaitsealasid asuvad väärtuslikud metsa- ja soosalad;
- looduslik mitmekesisus (looduslikud metsatukad vaheldumisi põllumaade, niitude ja veekogudega jne);
- tähtsus mitmest aspektist: liigikaitse, geomorfoloogia, hüdroloogia jne.

Loodusliku väärtusega alasid, elupaiku ja elemente ohustavad ühest küljest hoolimatu majanduslik ekspluateerimine, teisest küljest majandustegevuse lakkamine (niidud).

4) **identiteediväärtus (IT)**, mis sõltub järgmistest teguritest:

- maastiku olulisus kohalike elanike jaoks;
- maastiku tunnus väljaspool küla, valda, maakonda.

5) **rekreatiivne ja turismipotentsiaal (RTP)**, mis sõltub järgmistest teguritest:

- maastiku ilu;
- reljeefi ja taimkatte vaheldusrikkus;
- metsarohkus;
- veekogu või ranna olemasolu;
- kohalike traditsioonide olemasolu;
- vaatamisväärsuste olemasolu.

Olemasolevaid ja potentsiaalseid puhkealasid suuremates linnades ja linna äärealadel, samuti atraktiivsetel rannaaladel ohustab ennekõike hoolimatu majanduslik ekspluateerimine (täisehitamine, lageraied jms.), teises järjekorras hoolduse puudumine ja vandaalitsemine. Eelpool öeldu kehtib ka esteetilise väärtusega maastike kohta.

6) **muud väärtused (MV)**-väärtus uurimis- või õppeobjektina jms.

Alade valiku tegemisel arvestati täiendavalt alljärgnevaid kriteeriume:

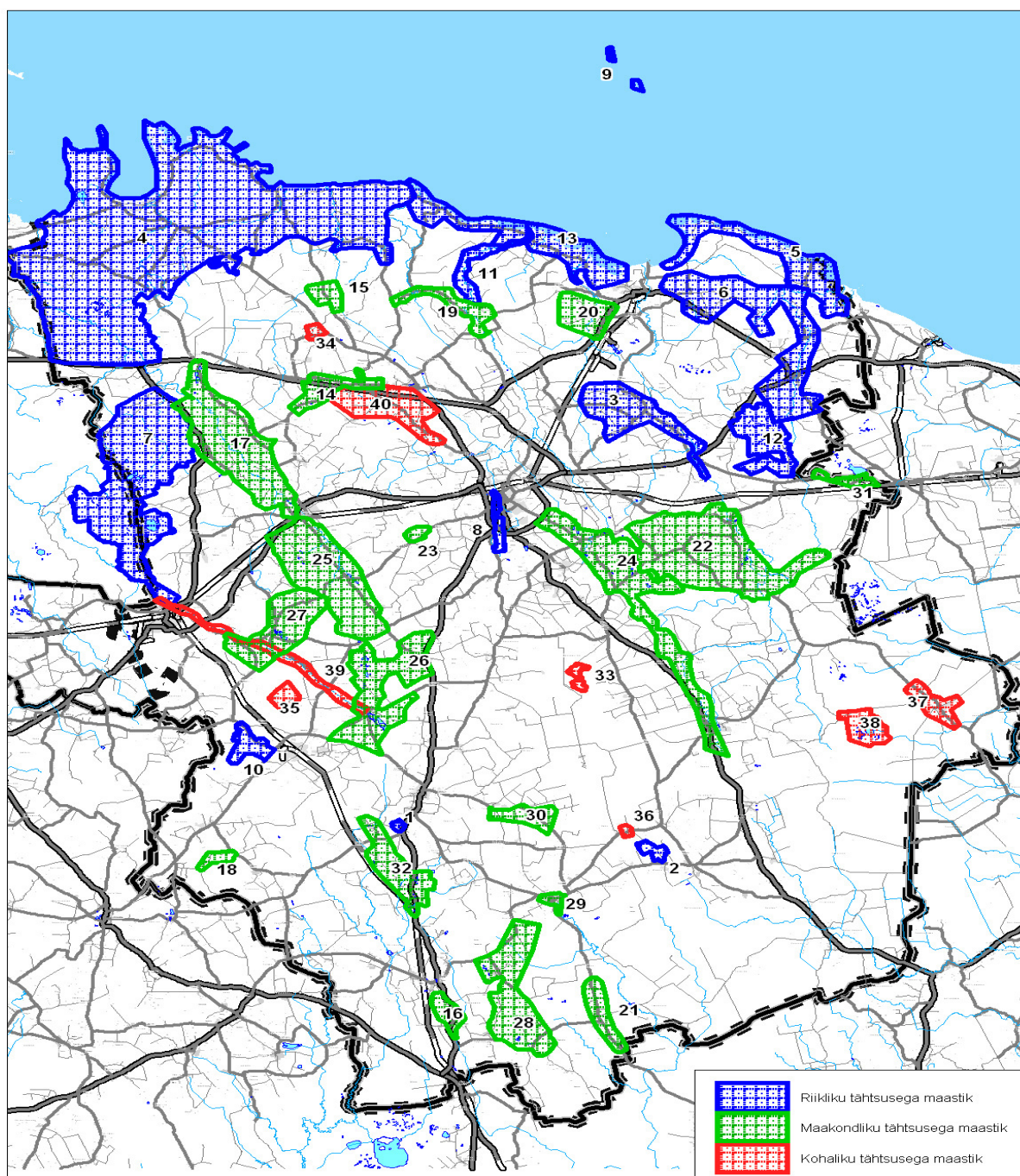
- erinevate väärtuste suurt kokkulangevust;
- tüüpilisust/esinduslikkust Lääne-Virumaal;
- haruldast esinemist Lääne-Virumaal;
- kättesaadavust/ligipääsetavust.

2.3 LÄÄNE-VIRUMAA VÄÄRTUSLIKUD MAASTIKUD

Väärtuslikud maastikud on maakonna kõige väärtuslikumad alad, mis jagunevad kolme erinevasse klassi:

- I klassi alad–kõige väärtuslikumad, riikliku tähtsusega alad (I);
- II klassi alad–väga väärtuslikud, maakondliku tähtsusega alad (II);
- III klassi alad–väärtuslikud, kohaliku tähtsusega alad (III);

Seesugune klassifitseerimine pole jääv. Maastikud on ajas muutuvad ja nende väärtus võib aja möödudes tõusta või langeda. Käesoleval ajahetkel on ekspertiisi tulemusel enim väärtustatud Lääne-Viru maakonnas 40. maastikku.

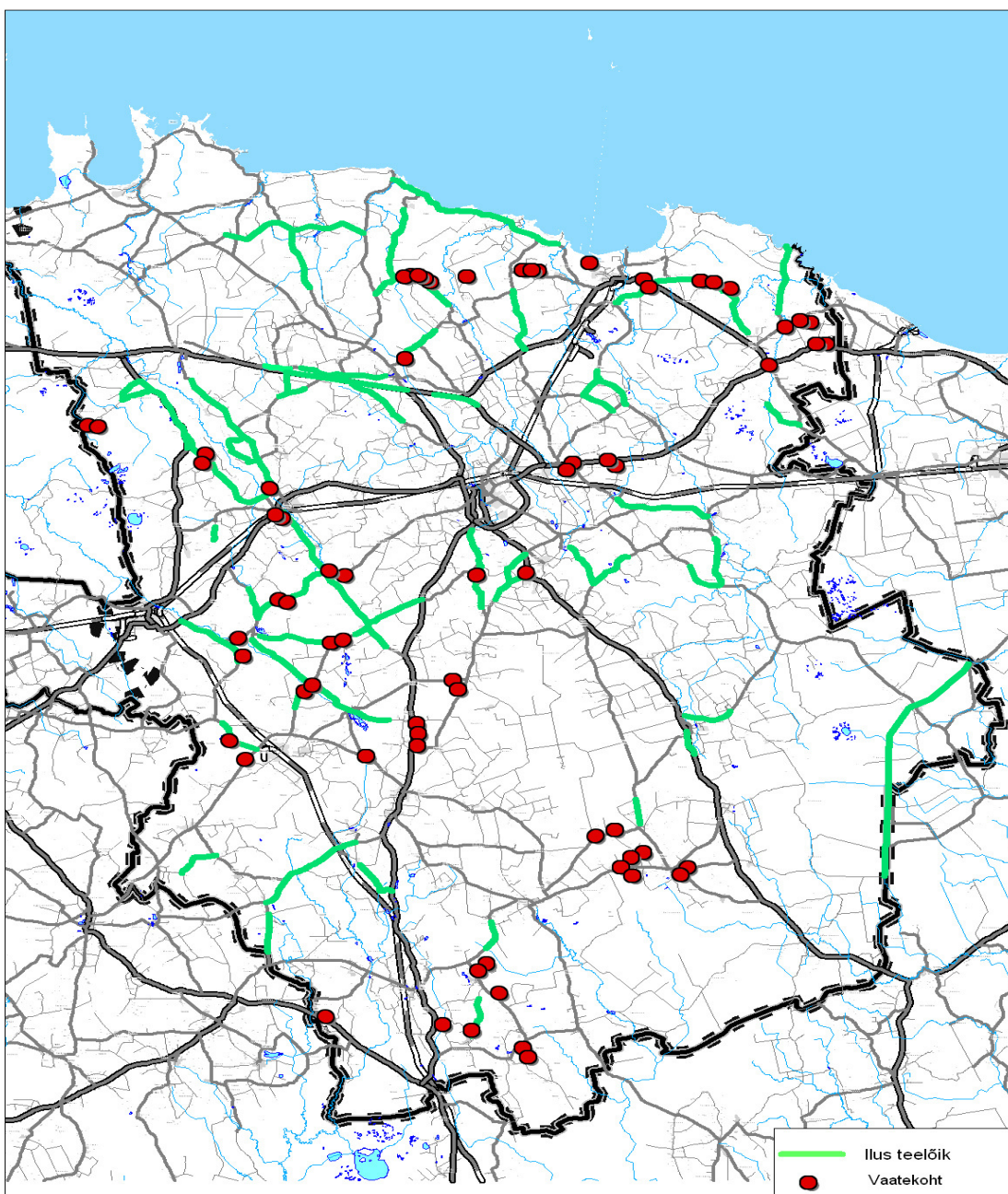


	I KLASSI ALAD	Omavalitsus	Pindala (ha)
1.	Ebavere	Väike-Maarja	24
2.	Kellavere	Laekvere	154
3.	Kohala	Sõmeru	2054
4.	Lahemaa	Vihula, Kadrina	72500
5.	Letipea-Mahu	Viru-Nigula, Kunda linn	1498
6.	Malla-lila-Kutsala-Padaorg	Viru-Nigula	4466
7.	Ohepalu-Kõnnu-Mõndavere	Kadrina	5619
8.	Rakvere	Rakvere linn	242
9.	Uhtju saared	Vihula	11
10	Savalduma (Einjärve)	Tamsalu	493
11	Selja jõe alamjooks	Vihula, Haljala	306
12	Sämi-Kuristiku	Viru-Nigula, Sõmeru, Rägavere	1255
13	Vainupea-Rutja-Karepa-Toolse-Kunda rannik	Vihula, Viru-Nigula, Kunda linn	2100
	II KLASSI ALAD		
14	Aaspere	Haljala	807
15	Annikvere	Vihula	391
16	Edru voor	Rakke	422
17	Hõbeda-Vohnja-Kallukse-Uku-Viitna	Kadrina	4045
18	Järsi	Tamsalu	211
19	Kandle-Karulõpe (Varangu)	Haljala	760
20	Kiviküla	Viru-Nigula	980
21	Käru	Väike-Maarja	731
22	Lavi-Männikvälja-Põlula-Mõedaka-Linnamäe-Võlumäe	Rägavere	5074
23	Mädapea	Rakvere	111
24	Mõdriku-Roela	Rägavere, Vinni	1143
25	Neeruti-Jõepere-Lasila	Kadrina, Rakvere, Tamsalu	2053
26	Porkuni-Võhmetu-Lemmküla-Assamalla	Tamsalu	2599
27	Saksi	Tapa, Kadrina	1841
28	Salla-Lasinurme-Emumäe-Tammiku	Rakke, Väike-Maarja	2813
29	Simuna	Väike-Maarja	84
30	Triigi-Avispea	Väike-Maarja	588
31	Uljaste	Rägavere	245
32	Vao-Kiltsi-Äntu	Väike-Maarja	1437
	III KLASSI ALAD		
33	Kannastiku	Vinni	49
34	Kavastu	Haljala	113
35	Naistevälja	Tamsalu	281
36	Rohu	Laekvere	63
37	Tudu	Vinni	621
38	Tudusoo	Vinni	664
39	Valgejõe ürgorg	Tamsalu, Tapa	850
40	Veltsi	Haljala, Rakvere	1757

2.4 ILUSAD TEELÕIGUD JA VAATEKOHAD

Esteetilisest aspektist hinnati välitööde käigus läbitud üldkasutatavaid teid, leidmaks *atraktiivseid teelõike*. Nende väljaselgitamise eesmärk on ennekõike leida sobivaid marsruute, mida turistidele soovitada.

Atraktiivseks võib nimetada teelõiku, mis läbib esteetiliselt ilusat väärtuslikku maastikku ja kust avanevad vaated ümbrusele. Üldjuhul ei kuulu atraktiivsete teede kategooriasse suuremad, tiheda liiklusega või enamjaolt sirge teetrassiga laiad maanteed (müra, heitgaasid, stress, ohud). Erandlikult võib selliselt maanteelt avanev vaade väga ilusale või omapärasele maastikule kaaluda üles nimetatud häirivad tegurid.



Alljärgnevalt on loetletud ilusad teelõigud Lääne-Viru maakonnas, mis on kantud teemaplaneeringu koondkaardile.

	Teelõigu nimi	Asukoht(vald)	Pikkus
1.	Sagadi- Vihula- Karula teel	Vihula	10,1km
2.	Annikvere- Vihula teel	Vihula	5km
3.	Vainupea- Eisma- Rutja- Karepa- Toolse teel	Vihula	13,2km
4.	Eisma- Andi- Kiva- Kandle teel	Vihula, Haljala	5,8km
5.	Kandle- Aaviku- Varangu teel	Haljala	6,9km
6.	Kärmu- Sauste teel	Haljala	1,7km
7.	Võipere- Sauste teel	Haljala	1,8km
8.	Aaspere küla teel	Haljala	1,8km
9.	Sauste- Haljala teel	Haljala	5,8km
10.	Vanamõisa- Veltsi teel	Haljala	4,7km
11.	Haljala- Tatruse- Varangu teel	Haljala	3,3km
12.	Tallinna- Narva maanteel (80- 88 km-l)	Haljala	8km
13.	Tallinna- Narva maanteel (90- 93 km-l)	Haljala	3km
14.	Linnuse- Malla- Iila- Kanguristi- Vasta teel	Viru-Nigula	12,6km
15.	Unukse- Mahu teel	Viru-Nigula	5,7km
16.	Samma- Metsavälja teel	Viru-Nigula	3km
17.	Katela- Selja- Toolse teel	Viru-Nigula, Sõmeru	5,3km
18.	Arbavere-Mõndavere-Arbavere teel	Kadrina	4,4km
19.	Arbavere- Uku teel	Kadrina	6,4km
20.	Uku- Vohnja- Kallukse- Undla- Kadapiku teel	Kadrina	9,2km
21.	Ama- Hõbeda- Kadapiku teel	Kadrina	10,9km
22.	Hõbeda küla teel	Kadrina	4,3km
23.	Leikude küla teel	Kadrina	1,1km
24.	Kadrina-Neeruti-Jõepere-Lasila teel	Kadrina, Rakvere	12,2km
25.	Levala- Lasila teel	Rakvere	4,2km
26.	Tõrma- Inju teel	Rakvere, Vinni	6,7km
27.	Salda- Saksi- Pariisi- Jõepere teel	Tapa, Kadrina	9,9km
28.	Moe- Vahakulmu- Saiakopli teel	Tapa	5,4km
29.	Kohala- Jäätma- Kohala teel	Sõmeru	7,8km
30.	Sõmeru- Vaeküla- Ulvi teel	Sõmeru, Rägavere	6,6km
31.	Põlula-Lavi-Männikvälja-Nurkse teel	Rägavere	6,8km
32.	Kantküla- Kehala- Mõdriku teel	Rägavere, Vinni	7km
33.	Saksi- Kadapiku teel	Tapa, Tamsalu	5km
34.	Lasila- Assamalla teel	Rakvere, Tamsalu	2km
35.	Saksi- Piisupi- Porkuni- Aburi teel	Tapa, Tamsalu, Väike- Maarja	11,8km
36.	Aavere- Järsi teel	Tamsalu	3km
37.	Nõmmküla-Savalduma-Tamsalu teel	Tamsalu	3,4km
38.	Tamsalu- Lasila teel	Tamsalu	2,2km
39.	Liivaküla Tartu mnt. lõigul	Väike- Maarja	3,5km
40.	Ebavere- Kiltsi- Järva-Jaani teel	Väike-Maarja	8km
41.	Aavere- Varangu- Liigvalla teel	Väike-Maarja	3,1km
42.	Mõisamaa- Lasinurme teel	Rakke	3,2km

43.	Simuna- Hirla- Rakke teel	Väike-Maarja	2,4km
44.	Inju- Vana-Vinni- Vinni teel	Vinni	4,6km
45.	Inju- Pajusti teel	Vinni	1,5km
46.	Roela- Saara teelõigul	Vinni	2km
47.	Ristiküla- Lepiku- Anguse teel	Vinni	3,3km
48.	Rahkla- Roela teel	Laekvere	2km
49.	Kaukvere-Tudu-Suigu-Paasvere teel	Vinni, Laekvere	19,4km

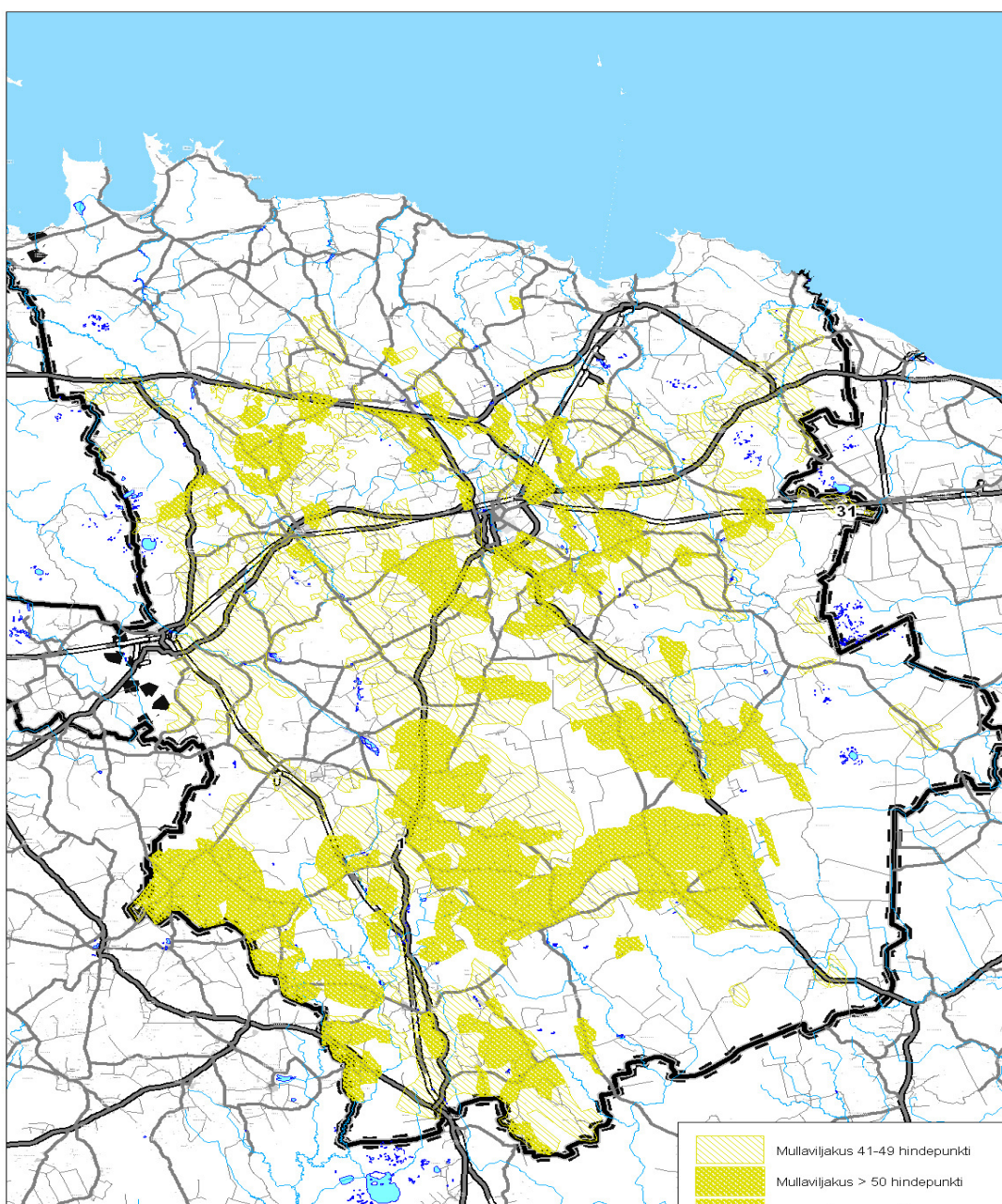
Alljärgnevalt on loetletud ilusad vaatekohad Lääne-Viru maakonnas, mis on kantud ka teemaplaneeringu koondkaardile.

	Vaatekoht	Asukoht
1.	Essu- Eisma teel Aaviku külas	Haljala vald
2.	Pehka küla teel	Haljala vald
3.	Haljala- Varangu teel Tatruse külas	Haljala vald
4.	Selja- Kaliküla- Kunda teel Kalikülas	Viru-Nigula vald
5.	Kunda vaatekoht	Viru- Nigula vald
6.	Kunda- Viru-Nigula teel Malla külas	Viru-Nigula vald
7.	Narva mnt. ja Viru-Nigula tee ristil Võrkla külas	Viru-Nigula vald
8.	Viru-Nigula- Koila- Aseri teel Koila külas	Viru-Nigula vald
9.	Viru-Nigula- Koila- Aseri teel Kurna külas	Viru-Nigula vald
10.	Tallinn- Narva maanteel Tüükri külas	Viru- Nigula vald
11.	Arbavere- Mõndavere teel Mõndavere külas	Kadrina vald
12.	Kadapiku- Vohnja- Loobu teel Vohnja külas	Kadrina vald
13.	Kadrina- Viitna teel Kadapiku külas	Kadrina vald
14.	Kadrina viaduktil	Kadrina vald
15.	Saksi- Jõepere- Rakvere teel Jõepere külas	Kadrina vald
16.	Saksi- Levala teel Lasila külas	Rakvere vald
17.	Rakvere- Inju teel Karitsa külas	Rakvere vald
18.	Saksi- Jõepere- Rakvere teel Pariisi külas	Saksi vald
19.	Vahakulmu- Saksi teel Vahakulmu külas	Saksi vald
20.	Tapa-Vahaküla-Nõmmküla teel Saiakopli külas	Saksi vald
21.	Tamsalu- Ambla teel Savalduma külas	Tamsalu vald
22.	Tamsalu- Järva-Jaani teel Savalduma külas	Tamsalu vald
23.	Tamsalu- Piisupi- Levala teel Järvajõe külas	Tamsalu vald
24.	Tamsalu- Piisupi- Levala teel Piisupi külas	Tamsalu vald
25.	Väike-Maarja- Tamsalu teel Ärina külas	Väike-Maarja vald
26.	Rakvere-Väike-Maarja teel (3) Koonu, Aburi külas	Väike-Maarja vald
27.	Järva-Jaani-Jõgeva teel Nõmmkülas Väike-Tammiku külas	Rakke vald
28.	Väike- Tammiku- Salla teel Tammiku külas	Rakke vald
29.	Rakke- Vägeva teel Väike- Rakke külas	Rakke vald
30.	Lasinurme külas	Rakke vald
31.	Emumäe vaatetorn	Rakke vald
32.	Tamsalu-Porkuni-Kullenga-Veadla teel (2) Veadla külas	Vinni vald
33.	Rakvere- Mustvee teel Vana-Vinni külas	Vinni vald
34.	Tallinn- Narva maanteel (2) Kaarli külas	Sõmeru vald
35.	Tallinn- Narva maanteel (2) Raudlepa külas	Sõmeru vald
36.	Laekvere- Paasvere teel	Laekvere vald
37.	Laekvere- Simuna teel Moora külas	Laekvere vald
38.	Kellavere külas	Laekvere vald
39.	Simuna- Roela teel Rohu külas	Laekvere vald
40.	Simuna- Roela teel Rahkla külas	Laekvere vald

2.5 VÄÄRTUSLIKUD PÕLLUALAD

Põllumajandus on olnud Lääne-Virumaa põhiline elatusallikas läbi aegade. Põllumaad on Lääne-Viru maakonnas Statistikaameti 2005. aastal välja antud aastakogumiku andmeil 72 778 hektarit. Kõrge viljelusväärtusega põllumaa on määratud mullastiku viljakuse ja maaharimise sobivuse alusel. Hindamisel on tuginetud mullakaardi mullahindepunktidele. Arvestades maakonna mullahindepunktide keskmist väärtust, on kõrge boniteediga põllumaa valikul aluseks võetud 41 mullahindepunktist suurema väärtusega maad. Eraldi on esile tõstetud üle 50 hindepunkti alad.

Mulla viljakus boniteedi punktidega 41-63 on üle Eesti keskmisest mullaviljakusest. Eriti viljakad mullad on Pandivere kõrgustikul ja Kirde-Eesti lavamaal.



2.6 KÕRGE PUHKEVÄÄRTUSEGA ALAD

Lääne-Viru maakonna väärtuslikumad puhkealad on seotud mere, rannamaastike, mitmekesiste pinnavormide, metsade, järvede ja rabadega. 2000. aastal kehtestatud Lääne-Viru maakonna planeeringu kohaselt jaotuvad puhkepiirkonnad põhjaranniku ja sisemaa puhkealadeks. Sisemaa puhkealad on:

Ebavere mägi-Vao-Kiltsi-Äntu järved-Punamägi, Emumägi, Kadrina, Mõedaka, Neeruti-Pariisi, Ohepalu, Padaorg, Porkuni, Rakke Linnamägi, Rakvere, Seljamägi, Simuna, Tamsalu lubjapark, Tapa, Tudu, Varangu, Viitna järved, Vinni ja Viru-Nigula.

RMK Puhkemajanduse osakonna haldusallas Lääne-Virumaal on osa Põhja-Eesti puhkealast, keskusega Aegviidus. Peipsi põhjaranniku puhkealasse jääb Tudu piirkond, keskusega Kauksis.

Nimetatud puhkealad on põhisos kaetud rohelise võrgustiku või väärtuslike maastikega. Puhkealadeks nimetamine tõstab veelgi nende piirkondade väärtust.



3. ASUSTUST JA MAAKASUTUST SUUNAVAD KESKKONNATINGIMUSED

Maakonna teemaplaneeringuga määratakse maakasutust ja asustust suunavad üldised tingimused. Maakasutuse ja asustuse kavandamisel tuleb arvestada seatud tingimusi kui ka kehtivaid seadusi ja õigusakte.

Teemaplaneeringuga määratakse tingimused:

- väärtuslike maastike säilimiseks,
- roheline võrgustiku tuumalade ja koridoride säilimiseks ja toimimiseks,
- kõrge põllumajandusliku potentsiaaliga,
- kõrge puhkeväärtusega maa-alade kasutamiseks,
- loodusaladel inimtegevuse mõjutusel tekkivate konfliktide vähendamiseks või pehmendamiseks.

3.1. ÜLDISED KASUTUSTINGIMUSED VÄÄRTUSLIKE MAASTIKE SÄILIMISEKS

Maastike säilimiseks määratud üldised kasutustingimused on edaspidi aluseks arendus- ja majandustegevuse korraldamisel väärtuslikel maastikel. Täpsemad kasutustingimused määratakse detailsemate kavade ja planeeringutega (üld- ja detailplaneeringud, metsakorralduskava, maastikuhoolduskava, projektid jms).

Väärtuslike maastike aladele on määratud kahe erineva kategooriaga tingimusi:

1. Nõuded, millest peab lähtuma tegevuse kavandamisel. Nende nõuete täitmisel on tagatud väärtuslike maastike säilimine.
2. Soovitused, mida tuleks arvestada tegevuste kavandamisel ja millest suureneb maastike väärtus.

3.1.1. Nõuded väärtuslike maastike säilimiseks

- **Väärtuslike alade piiride ning kaitse- ja kasutustingimuste** täpsustamine Üldplaneeringutega tuleb:
 - täpsustada väärtuslike maastike piire ning kasutustingimusi;
 - määratleda väärtuslikud põllumaad, pargid, haljasalad, maastikud, maastiku üksikelemendid ja looduskooslused ning seada neile kaitse- ja kasutustingimused;
- **Ehituskeeluvööndi** ulatuse ja selle vähendamisel või suurendamisel väärtuslikul maastikul peab arvestama väärtuslike maastike säilimise eesmärke. Lähtuda tuleb kohapealsetest looduslikest iseärasustest, üleujutusohust, maastikulistest ja looduslikest väärtustest ning ajalooliselt väljakujunenud ehitusjoonest.
- Säilitada **väärtuslike maastike omapära**
 - Säilitada maastikumuster: traditsioonilisi maastikuelemente, struktuure ja maakasutust.
 - Poollooduslikud kooslused tuleb säilitada (eriti unikaalsed karsti luhad).
 - Väärtuslike märgalade kuivendamisest tuleb hoiduda.
 - Hoonete ehitamisel või ümberehitamisel tuleb säilitada ja sobitada traditsioonilisi materjale ja elemente.

- Tööstus- ja majandushooned planeeritakse ja ehitatakse piirkonda, kus nad avaldavad võimalikult vähe negatiivset mõju väärtusliku maastiku üldilmele.
- Maastikupilti risustavad amortiseerinud ehitised ja rajatised kas lammutatakse või säilitatakse tingimusel, et nad ei kujuta ohtu looduses viibijale. Maastikupilti kahjustavate endisaegsete põllumajandus- ja tootmishoonete kasutuselevõtuks leida alternatiivseid võimalusi.
- Väärtuslikke militaarrajatisi, nende varemeid ning vanu paekarjääre säilitada osaliselt vaatamisväärsustena.
- Uute ehitusalade ja joonrajatiste kavandamisel ja rajamisel tuleb need paigutada maastikku nii, et maastiku väärtus ei kahaneks.
- Vältida elamuehitust suure maastikulise väärtusega aladel, kuhu traditsiooniliselt pole elamuid rajatud.
- Äärmise vajaduseta ei püstitata väärtuslikele maastike vaatekoridoridesse maastikupilti oluliselt muutvaid objekte (Nt tuulegeneraatorid ja mobiilside mastid, kõrgepingeliinid jms). objektide paigaldamine tuleb kooskõlastada Lääne-Viru Maavalitsusega.
- Pärandkultuuri objektide (kiviaiad, maalinnad, varjupaigad, matusepaigad, lubjaaugud, põlised teekohad, taluasemed, kivimurrud) selgitamine veel enne, kui kavandatakse raadamist või maastiku väärtusi oluliselt ohustada võivat tegevust.
- Ette valmistada, korraldada ja hooldada puhkamiseks sobivaid alasid nii, et nende väärtus külastajate suure arvu või intensiivse kasutuse tõttu ei kannataks.
- Säilitada **ilusad vaatekohad**
 - Reserveerida ilusate vaatekohtadega paiga maad ajutise puhkuse veetmise kohtadeks.
 - Avada ja säilitada vaated.
- Säilitada **ilusad maanteelõigud**
 - maa reserveerida ja rajada peatuspaiku (kruuskate, et pinnast mitte lõhkuda),
 - Korrastada ja hooldada teeäärset maastikku nii, et ala väärtus säiliks, avada vaateid.
 - Ajalooliselt väljakujunenud teetrasse tee renoveerimise käigus ei õgvendata.
- Määrata üldplaneeringuga **metsakategooria kaitsemetsaks** alljärgnevatel väärtuslikel maastikualadel:
 - Planeeringus fikseeritud kaunite teelõikude ääres vähemalt 50 meetri laiuselt mõlemal pool teed alates teekaitsevööndi piirist.
- Kõrge boniteediga põllumaa
 - Kõrge boniteediga põllumaad tuleb hoida kasutuses põllumajandusliku maana või avamaastikuna.
 - Kõrge boniteediga põllumaid saab metsastada ainult üldplaneeringu alusel.
 - Säilitada ja hoida korras maaparandussüsteemid.
- Kõrge puhkeväärtusega piirkonnad
 - Üldplaneeringutes tuleb piiritleda valla olulised puhke- ja virgestusalad ning seada neile kasutustingimused, mis tagavad nende puhke-otstarbelise toimimise ja hea seisundi
 - Majandustegevuse kavandamisel puhkealadel lähtuda nii rohelise võrgustiku kui ka väärtuslike maastike säilimiseks seatud tingimustest.

- Kui ala on intensiivses kasutuses ning seetõttu on ohustatud ala väärtuste säilimine, tuleb planeeringuga seada vajaliku infrastruktuuri väljaehitamise nõue.
- Linna laienemise suunad määratakse üldplaneeringuga, vajadusel koostöös naaberomavalitsuste ja maavalitsusega. Linna puhkealadel on asustuse laienemine vastunäidustatud.
- Linna lähiumbruse kõrge puhkeväärtusega metsa-alad jätta avalikuks kasutamiseks.
- **Miljööväärtusega alad** tuleb määrata üld- või detailplaneeringuga ja täpsustada ehitustingimusi nende alade piires.

3.1.2 Väärtuslike maastike üldised soovitud maastikuväärtuste suurendamiseks

Soovitud on üldised kõigi väärtuslike maastike kohta ning nende arvestamine on tähtis erinevate maastikku muutvate tegevuste kavandamisel, so planeeringute, kavade ja projektide koostamisel, samuti majandus- ja ehitustegevuse korral.

Väärtuslikele maastikele on vajadusel jätkutegevusena tarvis koostada **maastikuhoolduskava**, mis määratleb täpsemalt väärtuslike maastike ja miljööväärtuslike alade võimalikud arengu- ja kasutamise tingimused. Maastikuhoolduskavaga täpsustatakse väärtuslike maastike piirid ja hooldamiseks vajalikud meetmed. Kui üldplaneering koostatakse enne maastikuhoolduskava, tuleb määrata väärtuslike maastike täpsemad piirid ja käsitleda kaitseks ja hooldamiseks vajalikke tingimusi ja hooldamiseks vajalikke meetmeid üldplaneeringus või kehtiva üldplaneeringu olemasolul, koostada üldplaneeringu teemaplaneering. Kaitsealustel territooriumitel asendab maastikuhoolduskava kaitse-eeskirja alusel koostatud kaitsekorralduskava. Koostada ilusate vaatekohtade lähipiirkonna hoolduskavad (vaadete avamine ja säilitamine, sobitada uut vanaga nii, et ei tekiks ebakõla, säilitada traditsioonilist maakasutust).

Üldised hooldussoovitud on antud erinevate maastikuelementide ja tegevuste kaupa allpool.

Teelõigud

- viidamajanduse korrastamine/loomine.
- Elektri- ja sideliinide paigutamist planeerida maastiku väärtuse suurendamiseks maa alla või varjatud kohtadesse, vältides laiade liinisihtide rajamist vaatekoridoridesse.

Veeteelõigud ja veekogud

- kaldaalade (eelkõige kallasrajad) hooldamine, vaadete avamine ja vaatekohtadele juurdepääsude tagamine,
- veeteelt kaldal olevale vaatamisväärsusele juurdepääsude tagamine,
- vaadete avamine veekogult kallastele,
- luha- ja lamminiitude säilitamine ja hooldamine,
- ojade, ka väikese languga jõgede äärset haljastust üldreeglina mitte raiuda vältimaks nende kinnikasvamist. Lähtuda tuleb iga koha ökoloogilistest (kõrghaljastus, haruldased liigid ja looduslik mitmekesisus) ja esteetilistest (vaadete avamine ja orgude eksponeerimine) väärtustest.

- veekogude kaevetöödel (puhastamisel taimestikust jne.) loodusliku/lookleva sāngi säilitamine ja taastamine,
- vesirajatistel paatidele läbipääsu tagamine.

Pärandkultuurmaastikud

- Taluasemete ja põldude vaheliste metsatukkade säilitamine, hooldamine;
- Maastikuökoloogilisest printsiibist lähtuvalt on vaja säilitada looduslikud alad saarekestena kultuurmaastikes. Kui looduslikke alasid on paiguti napilt, täiendada neid haljastuse ning metsatukkade rajamisega;
- Taluarhitektuuri ja kõrghaljastuse säilitamine;

Külamaastikud

- uute magistraalteede ja kommunikatsioonitrasside küladest möödajuhtimine,
- uute maaparandusprojektide kavandamisel nende hindamine maastikukujunduse seisukohalt,
- metsatukkade säilitamine ja nende majandamine metsana,
- põllualade säilitamine, sh põldude säilitamine rändlindude söödapõldudena,
- kõrghaljastuse säilitamine ja hooldamine,
- taluasemete ja pärandkultuuri elementide säilitamine, hooldamine või taastamine.

Muinsuskaitseobjektid

- juurdepääsude tagamine, peatuspaikadeks ja parklateks maa reserveerimine,
- korrastamine, hooldamine ja vaadete avamine.
- objektide tähistamine ja eksponeerimine.

Looduskaitse üksikobjektid

- juurdepääsude tagamine, peatuspaikadeks ja parklateks maa reserveerimine,
- korrastamine, hooldamine ja vaadete avamine,
- tähistamine ja eksponeerimine.

Arhitektuurilised vaatamisväärsused

- juurdepääsude tagamine, peatuspaikadeks ja parklateks maa reserveerimine,
- objektide tähistamine ja eksponeerimine.

Põllumaad

- Madalama boniteediga põllumaad võib metsastada või lasta metsastuda, vältida metsastamisel monokultuure,
- dreneažkuivenduse alad kooskõlastada Maaparandusbürooga

Puhkealad

- Linnade üldplaneeringutele on soovitatav koostada haljastusplaan. Haljastusplaanis on vaja ette näha linna pikaajalised haljas- ja puhkealade kujundus- ja hoolduspõhimõtted. Tänavahaljastuses (sh erakruntidel kasvavad tänaväärsed puud ja koduloolise tähtsusega puud) tuleb paika panna selle kaitse, hoolduse ja uuendamise põhimõtted.
- Puhkealade piiridesse jäävate metsade (puhkemetsade) uuendamisel tuleb kasutada raieviise, mis tõstab ala puhkeväärtust;
- Raievanus peaks puhkemetsades olema kõrgem kui tavalises tulundusmetsas, lähtutakse metsatüübist ja puuliigist (määnd 120-140 a; kuusk 100-120 a; kask ja sanglepp 70-80 a), eesmärgiks on suurendada sellega bioloogilist mitmekesisust;
- Nooremat puhkemetsa on soovitatav pigem harvendada, okaspuumetsades säilitada ka lehtpuid, eriti teede läheduses;

- Hooldamisel jm raietel ülestöötatud metsamaterjali väljaveol tuleb igati vältida kasvavate puude vigastamist ja metsateede ning pinnase lõhkumist. Raiejäätmed on otstarbekas kokku koguda ja põletada, peenestada või purustada hakkuris;
- Raiete planeerimisel pöörata tähelepanu puistu servaalade tormikindluse tõstmisele.
- Linnade ja asulate ümbruse rekreatiivsetel eesmärkidel kasutatavad metsad määrata üldplaneeringutega kaitsemetsa kategooriasse.
- Soosida puhkemajandusliku ja ökoturismiga seonduvaid tegevusi.

Põlise inimtegevuse muud jäljed:

- Põliste teede ja teesemete, taliteede ja salateede säilitamine;
- Põliste kivimurdude, lubjapõletusahjude ja rauasulatuskohtade säilitamine;
- Koolmekohtade ja põliste sillakohtade (sildade) säilitamine;
- Maastike kättesaadavuse suurendamiseks on soovitatav kavandada ja tähistada jalgsimatkade ning jalgrattamatka marsruute;
- Mõnes kohas säilitada vanu sideliine, kui nad ei riku maastiku teisi väärtusi ja on ajaperioodi iseloomustavad.

3.2. SOOVITUSED LÄÄNE-VIRUMAA VÄÄRTUSLIKE MAASTIKE ARENDAMISEKS

1. Ebavere (I kl)

Taastada vaatetorn. Puhastada torni ümbrust võsast, säilitades taimestiku mitmerindelisust, suurendamaks ala loodusliku ja esteetilist väärtust. Võimalusel säilitada maastikul vana kuusemetsa olemasolevaid üksikuid isendeid.

Lisada suunavad juhised lähiümbruse matkaradadele ning giidi tellimise võimalusele. Paigaldada alale infotahvel, millel tutvustatakse admiral Pitka elu ja tegevust.

2. Kellavere (I kl)

Kruusavõtukohta laiendus Kellavere mäe juures on keelatud, et säilitada kaitseala maastikuilmet ja Kellavere mäe kui geoloogiliselt väärtuslikku objekti. Kellavere-Veskimäe liivamaardla ammandumisel ala rekultiveerida.

Alal on oluline maastikuline väärtus, mistõttu tuleb säilitada vähemasti kõrgendiku servaalasid lagedatena ning mitte risustada maastikku uute sobimatute ehitiste ja kommunikatsioonidega.

Säilitada põllumajanduslik maakasutus ümbritsevatel põldudel.

3. Kohala (I kl)

Korrastada Uhtna mõisaansambel, samuti vajab korrastamist Uhtna ridaelamute välisilme.

Hooldada Kohala mõisaparki ja säilitada või taastada vahtraallee.

Taastatada Sämi veski allikaojal paisjärv ja vesiveski.

Säilitada teedevõrk ja panoraamsete vaadetega teelõigud.

Hoida põllualad kasutuses. Inventeerida kolhoosiaegsed ehitised ja lammutada kasutusest välja jäänud või ohtlikud rajatised.



Kohala mõisaansambel ja vabakujunduslik park Kunda jõe ääres.

Foto: Malev Toome

4. Lahemaa (I kl)

Soodustada kultuurmaastikel põllumajanduslikku tegevust, jt traditsioonilisi tegevusalasid. Lahemaa olemasolevaid põllumaid reeglina ei metsastata. Ühtlustada ja hoida ehitustegevus vastavuses Lahemaa traditsiooniliste ehitistega. Säilitada asundustaludega külastruktuuri Karulast Vihulani. Hooldada paisjärvede ümbrust.



Altja rannaküla Eesti ainsa vabaõhu geoloogiamuuseumiga, vaade Vergile.
Foto: Avo Seidelberg

5. Letipea-Mahu (I kl)

Rajada telkimisvõimalusega puhkekohad maastikul.

Arendada Mahu väikesadamat.

Korrastada ja tugevdada niigi kitsast ranna liivariba, mida tormid lõhuvad, kandes merre pinnast. Säilitada rannaküladele iseloomulik ehituslaad, struktuur ja hoonete maht.

Avada vaateid Letipea maastikukaitseala rannäärselt teelt merele.



Baltimaade suurim rändrahn – Ehalkivi lamab Ulluneemest idakaldavees. Foto: Avo Seidelberg

6. Malla-Iila-Kutsala-Padaorg (I kl)

Säilitada ilusad teelõigud ja hoida avatuna vaated merele. Hooldada ja säilitada loopealseid ja puiskarjamaid. Hoida alles asustusstruktuur ja vanad paehooned.

Korrastada Malla mõisa pargi terrasse ja tiikidesüsteeme, hooldada viljapuuaeda. Leida Malla ja Pada mõisahoonetele uus funktsioon. Uuendada Malla mõisa alleed.

Unukses puhastada teeäärseid pealekasvavast võsast. Hooldada endise Unukse viinavabriku territooriumit.



Malla mõisa hooned 19. sajandist klindi veerel. Foto: Malev Toome

7. Ohepalu (I kl)

Säilitada ürgset loodust. Avada vaateid seljakutelt ümbrusele. Parandada teede olukorda. Tähistada ja viidastada Tallinna ja Virumaa vaheline muistne ühendustee ja taliteed rabas.

Vähendada sõjaväepolügooni ja looduskaitseala külastajate vahel alade funktsionaalsest eripärast tulenevaid konflikte (selgitustöö, lahingvälja markeerimine).

Säilitada omapärane ehituspärand, põllu- ja heinamaad ning külastruktuur.

Eksponeerida Ohepalu hajaküla, kui üht ajalooliselt suurimat Põhja-Eesti küla.

Kõnnu-Mõndavere osas on põllumajandusliku tegevuse jätkumisel potentsiaali puisnisidu koosluse tekkimiseks. Avada ja säilitada avatud vaated ilusal teelõigul.

Taastada Kõnnu mõisa kiviaed, korrastada parki, säilitades mitmerindelisust.

Piirkonnas tervikuna hoida ehitusstiil sarnane olemasolevaga.

8. Rakvere (I kl)

Säilitada linnas vana teedevõrk ja hoonete ehitustraditsiooni. Hoonete renoveerimisel valida traditsiooniline materjal ja stiil, mitte kasutada imiteerivaid materjale.

Tammikus lähutada raiete teostamisel puude tervislikust seisundist, lähtudes majandamisel metsanduse põhimõtetest, eriti

loodusliku uuenduse toetamisel ja lühiealiste liikide väljaraiel. Teedest hoodada vaid aktiivset kasutamist

leidev osa. Tammiku lääne- ja kirdeosas tuleb avada vaateid Taaravainule ja kesklinnale. Vaadetele tuleb avada ka huvitavamad ja dekoratiivsemad puud ning mõningad huvitavamad maastikureljeefi osad (orud). Külastajaile mõeldes on vaja paigutada istepinke.



Kuni 19. saj lõpuni oli Pikk tänav Rakvere linna peatänav ja majanduselu keskus. Foto: Malev Toome

Miljööväärtusliku piirkonnana on arvestatav ala: Pikk tänav, Tartu tänav, Kunderi tänav, Vabaduse (Kunderist lõuna suunas), Lõuna tänav. Säilitada erineva ajajärgu ehituspärandit ja taastada alade funktsioon ja kasutusotstarvet.

9. Uhtju saared (I kl)

Säilitada Uhtju saarte looduslikkus, kuna Soome lahes on Eesti vetes veel vaid paar hüljeste puhkealaks sobivat ala ja linde ei tohi pesitsusperioodil häirida.

10. Savalduma (I kl)

Paigaldada alale infoskeemid ja tähistada tähtsamad objektid (kurisuud, karrid). Ehitada välja matkarajad. Korraldada Einjärve karstivälja järjepidevat hooldust, tagada külastajatele ligipääsuvõimalused karstiväljadele.

11. Selja jõe alamjooks (I kl)

Säilitada looduslikuna, hoida ära massilist ehitustegevust, mille käigus saaks suure tõenäosusega kannatada kaldareljeef ja hävitataks iseloomulikke kooslusi (luhaniidud, lodumetsad).

Ehitamise kavandamisel ja ehituskeeluvööndi ulatuse määramisel lähtuda ala looduslikest tingimustest.

12. Sämi-Kuristiku (I kl)

Säilitada soo tervikliku massiivina, vältida ala kuivendamist. Rajada alale matkaradu, tutvustamiseks soo elustikku ja maastikku.

13. Vainupea-Rutja-Karepa-Toolse-Kunda (I kl)

Mitte planeerida uusi kompaktse hoonestusega alasid. Ehitamisel kasutada traditsioonilisi viise ja materjale.

Säilitada ala avalikult kasutatavana, tagades juurdepääsud rannikule ja reguleerida nn „metsikut” turismi. Metsaalade säästmiseks määrata rannametsad kaitsemetsadeks või kaaluda kaitseala moodustamist. Säilitada hooldamise läbi kultuurmaastikku.



Vainupea rand. Foto: Avo Seidelberg

14. Aaspere (II kl)

Ehitamisel jälgida väljakujunenud arhitektuurseid mahtusid. Korrastada eravalduses olevad Vanamõisa ja Aaspere mõisa kompleksid ja leida nende kasutamiseks uus funktsioon.

Säilitada 2km pikkune lehiseallee jt Aasperest algavad alleed (vaher, kuusk, kask, paju). Hoida kasutuses alal asuvad väärtuslikud põllumassiivid. Säilitada panoraamsete vaadetega väärtuslikud teelõigud.

15. Annikvere(II kl)

Soodustada traditsioonilist pärandkultuurmaastiku säilimist: kadastikke, vanad talud, kiviaiad, luhad, puhastada maastikud võsast.

Uusehitiste kavandamisel lähtuda kujunenud asustusstruktuurist. Säilitada väärtuslikud hooned, leida Annikvere koolihoonele uus kasutusotstarve.

16. Edru (voor) (II kl)

Avada Tartu-Rakvere maanteelt avanevaid vaateid. Rajada peatuspaiku maantee äärde. Viidastada pääsud Kabelimäele, Linnamäele ja Ukukivi juurde. Linnamäel avada vaateid, üldiselt arendada heakorrastust.

Edru Kaanjärv ja mõhnastike vahelised orud puhastada võsast.

17. Hõbeda-Vohnja-Kallukse- Uku -Viitna (II kl)

Vältida lageraiet Tapa-Loobu maantee ääres. Puhastada Linda park võsast.

Regulaarselt niita jõeluhti, et takistada võsastumist.

Undlas avada vaated Kallukse mägedele.

Säilitada avatud vaated ilusal Viitna-Kadrina-Vohnja maanteel.

Säilitada Hõbeda avatud maastik ja maastiku mosaiiksus põldudel asuvate saarekestega.

Säilitada väärtuslikel põllualadel traditsiooniline maakasutus.

Vohnjas lammutada lagunened ja pehkinud laudad

Eksponeerida loodusmaastikku: oose, mõhnastikke, luhtasid, Loobu jõe orgu, rändrahnne.

Lahendada ohutult parkimisküsimus Viitna

Pikkjärve tee ääres.

Korrastada Viitna bussipeatus.

Konserveerida ja leida funktsioon Ojaveski veskivaremele ja Vohnja veskile.

Rajada matkarajad Loobu jõe orus, Kallukse mägedes, Maarjamäel ja Soomukse küla lähedal maausundiga seotud paikades.



Teede ristumiskohal asuv Viitna kõrts on eeskoda Lahemaa Rahvuspargi külastajatele. Foto: Meelis Lokk

18. Järsi (II kl)

Säilitada avatud alad ja maastiku mosaiiksus. Säilitada Tamsalu valla vanimas külas asustusstruktuur ja ilus teelõik. Viidastada Järsi karstijärve, Aavere Mängudepealne ja Järsi Võhmuta tee ääres asuva kalmukünka ja kivist asukoht.

19. Kandle-Karulõpe (Varangu) (II kl)

Säilitada Varangu veskikantsina tuntud linnuse koht. Säilitada olemasolev asustusstruktuur ja avatud vaated kaunil teelõigul.

20. Kiviküla (II kl)

Säilitada pärandkultuurmaastik looniitide, muinaspõldude kultusekivide ja kivikalmetega. Säilitada paekivist hoonete varemed.

21. Käru (II kl)

Koostada alale maastikuhoolduskava säilitamiseks traditsioonilisi maastikuelemente. Küla ümbritsevas metsas vältida lageraiet. Hoida väärtuslikud põllualad kasutuses.

Säilitada ridaküla struktuur ja hoonete sarnane ehitusstiil ning hoonete maht.

Leida rakendus Käru kooli hoonetele.

22. Lavi-Männikvälja-Põlula-Mõedaka-Linnamäe-Võlumäe (II kl)

Planeerida mitmekesise pinnavormidega männikutes matkaradasid, arendada erinevaid puhkevõimalusi.

Säilitada väärtuslikud põllumaad, teedevõrk ja künklik reljeef, mis suunab asustusstruktuuri. Paigaldada alale suunavad viidad suurematele mööduvatele magistraalidele. Uuendada alal asuvaid objekte tutvustavaid infotahvleid.

Ulvis lammutada omanikuta ja kasutuseta hooned. Leida funktsioon Ulvi mõisa kõrvalhoonetele.

Säilitada Ulvi-Vaeküla tee ääres omapärast lehisteallee osa ja vana, kõrget kuusemetsa.

Taastada Viru Hiis.

Haruldaste samblaliikide kaitseks tuleb Võlumäe-Linnamäe alal vältida tammede raiet ja kahjustamist.

23. Mädaepa (II kl)

Mädaepa tammiku vanade puude puhul on vajalik juurteümbruse pinnase õhustatus ja drenaaž. Alal on Eestis haruldase seeneliigi Leht-kobartoriku kasvukoht, mille kasvutingimuste säilitamiseks ja parandamiseks on vajalik niitmine ja puu- ning põõsarinde harvendamine. Tammik läheb üle puisniiduks, mille väärtuse säilimiseks on vajalik karjatamine või niitmine. Ala loodusväärtuse säilimiseks tuleb vältida suuremate rahvaürituste korraldamist tammikus ning piirduda ürituste korraldamisel mõisahoovi terriutooriumiga.

24. Mõdriku-Roela (II kl)

Inventeerida ja leida kasutus või lammutada kasutusest välja jäänud ehitised. Korraldada prügimajandus. Vältida kõrge boniteediga lainja põllumaa metsastamist.

Viidastada Mõdriku asulast ja korrastada Tākusammas ning puhastada tee selle juurde. Heakorrastada Mõdriku mõisa kõrvalhooned.

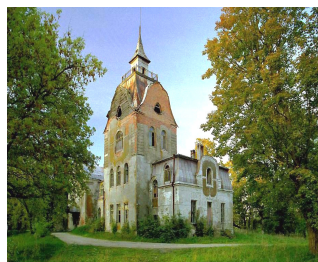
Hoiduda männiku raiumisest Roela asulas, mis soodustab liigilist mitmekesisust ja ilmestab asulat, jätkata alevi heakorrastamist. Säilitada külastruktuur maantee ääres, ehitustegevuse kavandamisel järgida olemasolevat ehitusstiili. Kasutuseta ja lagunevad laudahooned lammutada. Leida rakendus Roela mõisa kõrvalhoonetele.



Roela mõis. Foto: Malev Toome

25. Neeruti-Jõepere-Lasila (II kl)

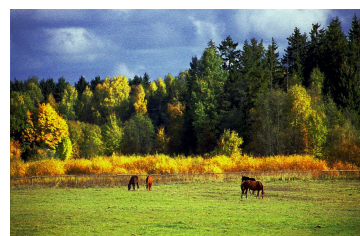
Korrastada Neeruti juugendstiilis mõisakompleks (korrastada parki säilitades mitmerindelisust, uuendada mõisaallee, avada maanteelt vaade mõisale, restaureerida hooned).



Neeruti juugendstiilis mõisahooned ja pargipuud. Foto: Meelis Lökk

Konserveerida Jõepere viinaköögi varemed, avada teelt vaade Jõepere allikatele ja viidastada need.

Säilitada maastiku avatud vaated ja rajada puhkekohti.



Kunagi kõrge väärtusega puisniit on kujunenud salumetsaks.

Foto: Malev Toome

26. Porkuni-Võhmetu-Lemmküla-Assamalla (II kl)

Ehitada välja matkarajad. Lahendada külastajate ligipääsuvõimalused. Et alal viibib sageli palju turiste, leida sobiv majutusteenust pakkuv koht. Niita regulaarselt jõeluhta. Maastikuline ilme ja kõlvikuline struktuur tuleb sellisena säilitada.

Leida rakendus Porkuni viinavabrikule.

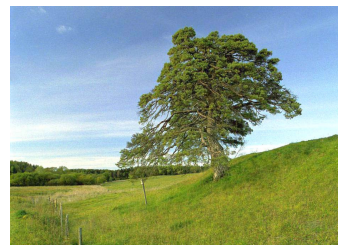
Viidastada Piisupi allikad ja Võhmetu, Lemmküla järve äärde viiv tee. Puhastada võsast allikate äärne tee ja ala läbiv tee äärne. Avada vaated teelt Piisupi Lemmküla ja Võhmetu karstijärvede alale. Vältida lageraiet, kasutada harvendusraiet. Paigaldada alale karstinähtust tutvustav infotahvel ja viidata järvestiku toitealale, Assamalla luhale.

Assamalla luha äärde Rakvere - Väike-Maarja teel paigaldada luhta tutvustav infotahvel. Ära vedada vanad, inetud laudavaremed.

Säilitada Assa poe juurde viiv maanteega paralleelne munakivitee.

Leida kasutus Lasila viinaköögi jt kõrvalhoonete osas, millel pole kasutust, kaaluda lammutamist (laudad, kaalumaja). Puhastada tiigid.

Tähistada teised olulisemad objektid.



Ürgoru kohale kujunenud oosistik Porkuni ja Neeruti vahel.

Foto: Meelis Lokk

27. Saksi (II kl)

Leida funktsioon Saksi mõisa kompleksile, et hooned ei laguneks.

Konserveerida Saksi järve äärse veski varemed, puhastada järv ja rajada puhkesupluskoht.

Pariisi külas avada vaated, eksponeerida nime poolest erilist Pariisi küla. Säilitada väärtuslikud põllumaad ja maastiku mosaiiksus. Säilitada Pariisi küla ehitusstiil. Säilitada üksikud metsatukad põldude keskel.

28. Salla-Lasinurme-Emumäe-Tammiku (II kl)

Tähistada objektidele juurdepääsud (järved, mäed). Korrastada teed. Säilitada avatud põllumajandusmaastik metsatukkade vahel ja säilitada metsatukad põldude vahel. Avada vaated karstivormidele. Hoida väärtuslikud põllualad kasutuses.



Salla varaklassitsistlikus stiilis mõisahoone.

Foto: Meelis Lokk

Säilitada Lasinurme- Mõisamaa vaheline talumaastik ja asustusstruktuur ümber mäe ning Salla küla traditsioonilised maastikuelemendid (sulglohud, kuusik, jne). Hooldada Salla liigirikast parki.



Avada vaated

Tammiku pargis ja

Tammiku järvedele. Taastada tamme allée (istutada juurde noori tammesid).

Lasinurme kolhoosielamute territooriumid on vajalik heakorrastada. Parandada teede olukorda.

Emumäe vaatetornist avaneb traditsiooniline põllumajandusmaastik. Foto: Malev Toome

Emumägi on maakonnas arvestatav kõrge puhkeväärtusega ala. Viidastada Emumäe vaatetorni, Mäiste järve ja Põhja-Eesti kõrgeima tipu asukoht. Puhastada Emumäe vaatetorni ümbrus võsast, et maastikuvaated avaneksid ka mäelt, hoida põllumajandusmaastik avatuna. Vältida vaatesektoritesse sidemastide püstitamist, mis vähendab ala väärtust ja risustab vaadet.

29. Simuna (II kl)

Säilitada miljööväärtuslikku ajaloolis-kultuurilise väärtusega asula koos Avanduse mõisakompleksiga.

Simunas säilitada omapärast puitarhitektuuri. Pöörata tähelepanu lautade, garaažide ja tootmishoonete heakorrale. Korrastada ridaelamute välisilm. Korrastada kiriku esine. Puhastada võsast Simuna alevikust avanevaid vaateid jõe ja ümbritsevale maastikule.

Suuremat tähelepanu pöörata Avanduse mõisa kõrvalhoonetele, restaureerida ja leida kasutus tervele hoonete kompleksile.

30. Triigi-Avispea (II kl)

Eksponeerida Avispea küla, kui Eesti vanimat küla. Säilitada maastikumuster, avatud maastik ja küla struktuur igast ajast hoonetega. Avispea tiik ja karstiala puhastada võsast. Säilitada kivikangrud, mis on maastikuliselt väga huvitavad. Triigi mõisa peahoone restaureerida ja leida kõrvalhoonetele rakendus. Korrastada lähedalasuva farmi ümbrus. Hoida kõrge boniteediga põllud kasutuses.

31. Uljaste (II kl)

Muuta Uljaste järve ümbrus üldkasutatavaks puhkealaks. Selleks teha jalgratta-, suusa- ja jooksurajad. Organiseerida kalapüük jms aktiivset tegevust alal.

32. Vao-Kiltsi-Äntu (II kl)

Vältida Äntu järvestiku alale turistide tekitatavat üleliigset survet, suunates neid teistele samasugustele puhkealadele ja teavitades muudest puhkevõimalustest ning matkamarsruutidest järveäärsete infotahvlite abil. Korraldada prügimajandus. Vältida järvede lähedal lageraiet.

Vaos korrastada võrkpalliplats. Avada vaated tornlinnuse juurest. Korrastada ridaelamute välisilm.

Kiltsi veski varemed tuleb konserveerida ja eksponeerida turismi jaoks. Lossi juurest veskini viiva tee ääres taastada kivimüür. Jätkata lossiümbruse korrastamist ja lossi restaureerimist. Säilitada lossi avalik kasutus ka juhul, kui kool peaks kaduma. Korrastada karjalauda ümbrus.

Säilitada ilusal teelõigul avatud maastik. Hoida kasutuses kõrge boniteedilised põllualad.



Kiltsi loss ja park on säilinud tänu hoones tegutsevale koolile. Foto: Meelis Lökk

33. Kannastiku (III kl)

Jätkata puisniidu hooldamist, kaaluda loodusturismi arendamist (linnustiku- ja loomastiku vaatlejad). Olemas on loomade söötmiskoht ja vaatetorn, mis vajab parandamist. Vältida ümbritsevas metsas lageraiet. Säilitada puisniidul kivikangrud.

34. Kavastu (III kl)

Säilitada ja eksponeerida Kavastule iseloomulikud terrassid. Säilitada vana teease ja asustustruktuur.

35. Naistevälja (III kl)

Viidastada Naistevälja küla. Kasutusest väljas olevad rajatised ja prügimägi külast likvideerida. Taastada ja säilitada külas taluasemeid. Paigaldada külla infotahvel, mis eksponeeriks kalnevälja, kultusekive ja ajaloolist küla. Noorendada alleed. Säilitada kivikangrud.

36. Rohu (III kl)

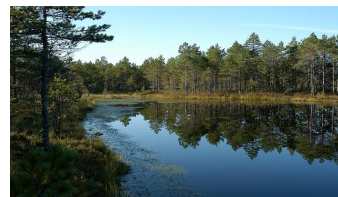
Hoida vaated avatuna, säilitada väärtuslike põldude tavapärase kasutus. Vanade kolhoosifarmide ümbruskonda korrastada. Külas raiuda võsa, taastada alleed. Hoida korras vana struktuuriga küla. Simuna poole küla äärde rajada vaatekoht, platvorm. Püstitada infotahvel, mis tähistaks Põhja-Eesti kõige kõrgemat küla. Viidastada ümbruskonna teed.

37. Tudu (III kl)

Säilitada väärtuslikel põldudel traditsiooniline maakasutus. Heakorrastada alevikus ridaelamud ja nende ümbrus. Säilitada asustusstruktuur asula ümber (põllud maantee ääres, majad metsa ja põllu vahel). Hoida viljakad põllualad kasutuses. Säilitada ilusad teelõigud.

38. Tudusoo (III kl)

Suunata külastajate voogusid ka teistele sarnastele puhkealadele lähipiirkonnas olemasolevate infotahvlite abil. Korraldada prügimajandust puhkealal.



Tudu –Järvesool on tähtis looduslik ja puhkeväärtus. Foto: Avo Seidelberg

39. Valgejõe ürgorg (III kl)

Säilitada avatud vaated ilusal teelõigul Porkuni-Tamsalu teel. Hoida põllualad kasutuses.

40. Veltsi (III kl)

Hoida väärtuslikud põllumaad traditsioonilises kasutuses. Säilitada kaunid teelõigud ja avatud vaated. Inventeerida kasutusest väljasolevad hooned ja võimalusel lammutada. Hooldada viljapuaedu. Leida funktsioon Veltsi mõisakompleksile.

MÄÄRAMISE KOHTA

Väärtuslike maastike inventeerimise käigus 2001.a selgitati välja 65 kõrge väärtusega maastikku. 2004-2005.aasta maakonnaplaneeringu täiendamise käigus otsustati, et 40 ala neist kannavad endiselt väärtuslike maastike hindamise kohaseid kriteeriume. 11 ala omavad pigem üht tüüpi väärtus või on väikesepindalised, mistõttu ei ole otstarbekas neid määrata väärtuslikeks maastikeks, kuid mille puhul on samuti oluline säilitada aladele iseloomulik omapära.

Valdavalt on need alad, mille terviklik miljöo oma ajalooliselt väljakujunenud tänavavõrgu, haljastuse, ühtse ja omanäolise arhitektuuri tõttu kuulub säilitamisele. Oluline on säilitada miljööväärtusega aladel kruntide suurus, küla hoonestuse ja kujundamise elemente, hoonestuse struktuuri ja maakasutust. Tähtis on säilitada maastiku avatus ja vaated, võimalusel taastada traditsioonilisi elemente ja maakasutust. Väär ehitusstiili, mastaabi, materjali valik või hoone laokilejätmine võib rikkuda kogu küla üldilme.

Käesolev maakonna teemaplaneering teeb ettepaneku määrata üldplaneeringute koostamisel miljööväärtuslikeks aladest alljärgnevad:

1. **Väike-Maarja** aleviku **Pikk tänav** säilitamiseks kultuurilist-ajaloolist identiteeti ajaloo kontsentraadi näol. Väike-Maarja kirik on üks vanimaid ehitismälestisi Väike-Maarjas, ehitatud 1370-ndate aastate II poolel (teistel andmetel 1346.a.). Kirikuaeda on maetud viitseedmiral Paul Theodor von Krusensterni perekond, Otto Paul von Krusenstern, Rennenkampffid ja teised Väike-Maarja kihelkonna baltisaksa mõisnikud. Samas on ka kuulsa maadleja Georg Lurichi vanemate hauad.

Väike-Maarja muuseum endises kihelkonnakooli hoones, mis asutati 1986.a. kohaliku kolhoosi poolt. Muuseum kajastab kohaliku ajalugu möödunud sajandi viimasest veerandist nõukogude okupatsioonini ja Väike-Maarja kolhoosi ajalugu.

Väike-Maarja Õppekeskuse hoone, mis algselt kavandati kolhoosikeskuseks on nüüdisarhitektuuri (valmis 1990.a) kaunis näide.

Juugendstiili ühe kaunima esindaja-Väike-Maarja rahvamaja - ehitas 1912. a Põllumeeste Selts. Tol ajal oli see suurim kivist maaseltsimaja.

Säilitada üldist arhitektuuri, krundi täisehitusprotsenti ja krundi suurust. Olemasolevate hoonete renoveerimisel ja uute hoonete ehitamisel kasutada traditsioone arvestavaid lahendusi ja viimistlusmaterjale. Viidastada alal paiknevate turismiobjektide asukoht.

2. Lebavere metsades **Rohu raketibaasi alad**, eesmärgiga säilitada ühe ajastu militaarrajatist.

3. **Järni** 78 ha tammede puisniit karstialal. Keerukas karstilehtritega reljeef. Praegusel ajal pakub silmailu ainult kevadel enne rohu kõrgeks kasvamist. Ilus paik kevadise jalgsimatka tegemiseks.

Seoses loomapidamise lõppemisega selles piirkonnas hakkab puisniit võsastuma ja kuluga risustuma, kaovad ilusad vaated.

Säilitada tammepuisniitu, selleks sõlmida puisniidu maaomanikega hoolduslepinguid järjepidevaks hooldamiseks.

4. **Anguse** 130 ha heas korras põldude, säilinud asustusstruktuuri rohumaade ning hoonetega hajaküla struktuuriga ala. Hajaküla tüübi hea näide. Mitte lasta avatud maastikul kinni kasvada. Säilitada hajaküla struktuur ja traditsiooniline ehitusstiil.

5. **Karkuse** 32 ha vana teedevõrgu ja väikese kompaktse hoonestusega küla, mis on pärit mõisaajast, samuti 20. saj algusest ning ka nõukogude ajast (palk- ja maakivist hooned). Väärtust loovad põlispuud, vana teedevõrk ja hooned. Alal asuvad asulakoht ning kivist kalme viitavad ala ajaloolisele kasutusele. Maastik on mitmekesine ja väga omapärane.

Väärtust kahandavad hooldamata rohumaad ja haljastus, lagunevad/räämas hooned (eriti NL aegne karjalaut).

Viidastada pääs külasse. Säilitada kompaktne külasüda ja vana teedevõrgustik. Leida võimalus küla ümbritsevate rohumaade hooldamiseks. Lammutada karjalaut. Uuendada haljastust.

6. **Laekvere** 212 ha alevik, mis kujunenud külast, kus taluõued paigutati teede äärde, põllud jäid hoonete taha. 20. saj. rajati mitmeid maakivist ühiskondlikke hooned. Nõukogude ajal ehitatud postmodernistlik administratiivkeskus vajab renoveerimist. Maastikupilti rikuvad elektriliinid.

Heas korras kaugele avanevate vaadetega talumaastik. Säilinud asustusstruktuur. Laekvere määnd Kõrgemäel.

Hoida kasutuses maakivist hooned. Hoida väärtuslikud põllualad kasutuses. Säilitada avatud vaated ja moodustada peatuskohad ilusate vaadete nautimiseks.

7. **Noavere (Muuga)** 39 ha suurune heas korras hoonetega ridaküla, mis reastuvad teeservas (19.-20. saj.). Ala iseloomustaks hästi antud tüüpi struktuuriga küla. Säilitada ridaküla struktuur ja järgida hoonete ehitusstiili. Säilitada väärtuslike põllumassiivide traditsiooniline maakasutus.

8. **Noonu** Säilitada 97 ha suurune kuiva pärisaruniidu pärandkooslust. Taastada kiviaiad.

9. **Selja küla** Säilitada ja hooldada niiske looniidu pärandkooslus.

10. **Vassivere** 152 ha ridaküla (põhiliselt 20. saj algusest), kus on säilinud algne planeering. Taluõued reastuvad piki Laekvere-Avinurme maanteed. Säilitada ridaküla struktuur algse planeeringu järgi ja ehitusstiil ning -maht. Korrastada hooned.

11. **Liigvalla** hooletusse jäetud mõisakompleks. Jätkata Eesti ühe ilusaima barokkstiilis Liigvalla mõisahoonet taastamist ja 5,8ha suuruse kaitsealuse pargi korrastamist. Säilitada künklikus reljeefis paiknev hõre Liigvalla sumbküla, orjatamm. Säilitada künklik reljeef ja talumaastik. Inventeerida ja selgitada kasutusest väljasolevate hoonete seisukord. Säilitada viljakate põllualade traditsiooniline maakasutus.

3.4 ÜLDISED KASUTUSTINGIMUSED ROHELISE VÖRGUSTIKU SÄILIMISEKS JA TOIMIMISEKS

Rohelise võrgustiku säilimiseks ja toimimiseks määrab teemaplaneering tuumalade ja koridoride üldised kasutustingimused, arvestades muuhulgas alljärgnevat:

1. tuumala aitab tagada piirkonna looduslike protsesside toimimise ja jätkumise;
2. roheline võrgustiku eesmärk on hoida alade looduslikku seisundit;
3. rohelised koridorid aitavad tagada tugialade ühendatuse;
4. roheline võrgustiku tuumalal kavandatavad tegevused ei tohi halvendada tuumala toimimist.

Rohelise võrgustiku aladele on määratud kahe erineva kategooriaga tingimusi:

- 1 nõuded, millest peab lähtuma tegevuste kavandamisel ja mille täitmisel on tagatud roheline võrgustiku säilimine ja toimimine;
- 2 soovitusel, mida tuleb arvestada tegevuste juures ja mis tugevdavad tuumalade ja koridoride looduslikkust ning võrgustiku toimimist.

3.4.1. Nõuded roheline võrgustiku säilimiseks ja toimimiseks

Üldine.

- Rohevõrgustiku osa, mis asub viljakatel põllualadel, jätta põllumajanduslikku kasutusse ja käsitleda seda kõrge boniteediga põllumaana.
- Hoiduda metsamaa sihtotstarbe muutmisest. Metsamaa raadamine (raie, võimaldamaks maa kasutamist muul otstarbel peale metsa kasvatamise) roheline võrgustiku aladel ei ole üldjuhul lubatud.
- Linnade (Rakvere, Tapa, Kunda, Tamsalu) ja vajadusel alevite ümbruse roheline võrgustiku säilitamise ja sidususe tugevdamise teemat käsitleda eraldi üldplaneeringus või koostada linna ja ümbritsevate valdade ühine teemaplaneering.
- Lähtudes Keskkonnaministri määrusest nr 73, mis on kinnitatud 15. 06. 2004.a. on lõheliste ja harjuste kaitstavad kudemis ja elupaigad Lääne-Virumaal järgmistel jõgedel: Altja oja, Avijõgi, Kongla oja, Kunda jõgi, Loobu jõgi, Mustoja, Nõmme jõgi, Onga jõgi, Pada jõgi, Preedi jõgi, Pudisoo jõgi, Põltsamaa jõgi, Selja jõgi, Sõmeru jõgi, Toolse jõgi, Udriku oja, Vainupea jõgi, Valgejõgi, Voore oja ja Võsu jõgi. Need jõed, kas osaliselt või täielikult, on roheline võrgustiku täienduseks. Igasugune lõheliste ja harjuste elu halvendav tegevus, samuti vee füüsilist ja keemilist kvaliteeti madaldav tegevus halvendab jõgede toimimist ja on ebasoovitav. Negatiivset mõju peab vältima või võimalikult vähendama.
- Sildade ehitamisel liikide migratsiooniks sobivate läbipääsude (jätta veela kõrvale migratsiooniks piisav maismaariba) kavandamine.
- Säilitada veekogude ja nende kaldaalade looduslikkus.
- Säilitada allikate veerežiim.
- Mitte rajada roheline võrgustiku aladele uusi maaparandussüsteeme.
- Säilitada looduslikud pinnavormid.
- Ehitusalade valikul ei tohi seada ohtu roheline võrgustiku säilimist. Asustuse kavandamisel tuleb hoiduda roheline võrgustiku koridoride läbilõikamisest.
- Säilitada haruldasi taimekoosluseid ja väärtuslikke elupaiku.

- Teede ehitusel negatiivsete ja positiivsete pinnavormide (ürgorgude ja jõeorgude-järsakute servad, voored, oosid, mõhnad jms) säilitamine.

Tuumalad.

- Tuumalade terviklikkuse säilitamine.
- Tehnilise infrastruktuuri objektide kavandamisel peab tagama tuumalade toimimise.
- Tuumaladele on ebasoovitatav rajada olulise keskkonnamõjuga objekti (kiirteed, prügilad, sõjaväepolügoonid, jäätmehoidlad, mäetööstus, kõrge keskkonnariskiga rajatised).
- Looduslike ja/või pool-looduslike alade osatähtsus ei tohi langeda alla 90%.
- Uute asustusalade rajamist tugialadele tuleb põhjalikult kaaluda.
- Tuumaladel tuleb üldreeglina hoiduda olemasolevate asustusalade ja nende koormuse keskkonnale (laiendamise) suurendamisest.
- Olemasoleva maakasutuse intensiivsus säilitada võimalikult madalana ja keskkonda säästvana.
- Tuumaladel hoiduda „Looduskaitseaduses” sätestatud ranna ja kalda piirangu- ning ehituskeeluvööndi vähendamisest. Vähendamisel tuleb lähtuda looduslikest piiridest ja ajaloolisest asustusest. Uute kompaktsete hoonestusalade rajamine ei ole ranna ja kalda ehituskeelu vööndis lubatud
- Olemasolevate kaevanduste kasutamine jätkub kavandatud ulatuses nende ammendumiseni, kui kaevandus rekultiveeritakse.
- Olemasolevate kaevanduste laienemine peab lähtuma roheline võrgustiku paiknemisest ning läbima keskkonnale ja roheline võrgustiku toimimisele tekitatava mõju hinnangu.

Roheline koridor.

- Rohelises koridoris säilitatakse olemasolevaid looduslikke alasid.
- Looduslike alade paiknemine ja osakaal täpsustatakse üldplaneeringutes.
- Hoida veekogude kuju, kuna kuju (voolusängi) muutmine (lihtsustamine) enamasti vähendab veekogude ökoloogilist tähtsust roheline võrgustiku osana.
- Vältida paisude rajamist roheline koridori staatuses olevatele vooluveekogudele, kui see halvendab roheline koridori toimimist.
- Veekogude kallaste hooldamine ja kasutamine peab olema selline, et see muudaks võimalikult vähe veekogude looduslikku seisundit.
- Ojade, jõgede ja järvede kaldad säilitada võimalikult looduslikuna, et oleks tagatud bioloogiliselt mitmekesise ökotoni (kahe järsult erineva maastikuosise või koosluse siirdevöönd, mis sisaldab mõlema elemente ja on seepärast keskkonnalt komplekssem või liigirikkam kui kumbki neist) olemasolu ning säiliks seis- ja vooluveekogude tähtsus ökoloogiliste koridoridena.
- Väärtuslikel ranna- ja puisniitudel on vajalik säilitada/taastada traditsiooniline majandustegevus – karjatamine ja niitmine.
- Suurtele koridoridele on reeglina vastunäidustatud teatud infrastruktuuride (kiirteed, prügilad, sõjaväepolügoonid, jäätmehoidlad, mäetööstus, kõrge keskkonnariskiga rajatised) rajamine. Juhul, kui nende rajamine on möödapääsmatu, tuleb eriti hoolikalt valida rajatiste asukohta ja rakendada vajalikke keskkonnameetmeid võimaliku negatiivse mõju leevendamiseks.

- Rohelisi koridore lõikavatele teedele (põhi- ja tugimaanteed, raudteed) ülesõidusildade ehitamine metsloomadele liikumisvõimaluste loomiseks, mis parandab ka liiklusohutust järjest kiireneva liikluse tingimustes.

3.4.2. Soovitused rohelise võrgustiku tugevdamiseks

Alljärgnevalt on toodud üldised soovitused, mida tuleb arvestada tegevuste kavandamisel erinevatel rohelise võrgustiku struktuurielementidel.

- Karjäärade bioloogiline rekultiveerimine.
- Ökoturismi (rajatise ja tegevust) eelistamine tavaturismile.
- Looduse õpperadade süsteemi kavandamine .
- Metsa majandamine on võimalikult ala ökoloogilist eripära ja olusid arvestav ning lähtub heast metsamajandamise tavast (säätva metsanduse põhimõtetest).
- Vältida metsastamisel monokultuure ehk nn puupõldude teket.
- Pool-looduslike koosluste hooldamine.
- Veekogu tõkestamisel elustiku migratsioonitingimuste hindamine.
- Rikutud veekogudel looduslikkuse taastamine.
- Veekogude vee omadusi halvendavate tegevuste vältimine.

3.4.3. Pandivere põhjavee alamvesikond

Tagada põllumajanduse arenguks vajalikud ressursid keskkonda oluliselt kahjustamata:

- Kaitsta maapinnalähedast põhjaveekihti, kui puhta joogivee reservuaari.
- Kaitsta vee-elupaiku.
- Tegevuste kavandamisel arvestada karsti- ja allikate kaitsealasid, kaitsemetsi nitraaditundlikke ja muid looduslikke alasid.
- Teostada järelevalvet ja seiret lähtuvalt Pandivere alamvesikonna veemajanduskavast.

Pandivere veekaitsealale jäävad Lääne-Viru maakonna territooriumist osaliselt Rakke, Laekvere, Vinni, Rägavere, Sõmeru, Rakvere ja Kadrina vallad. Kaitsealasse jäävad Rakvere, Tapa ja Tamsalu linn, Tamsalu ja Väike-Maarja vallad.

3.4.4. Rakvere, Kunda, Tapa ja Tamsalu linna lähiümbruse roheline võõnd

Maakonna linnade roheliste võõndite määratlemisel on lähtutud kompensatsioonialadest, mis haaravad linnalähiümbruse rohelise võrgustiku ja väärtuslikud maastikud. Linnade lähiümbruse roheliste võõndite määratlemise eesmärk on eelkõige tagada linlastele lähipiirkonnas puhke- ja tervistav keskkond ning avalikult kasutatavate loodusalade hoidmine.

Praegu on maakonna linnade roheliste võõndite metsad tulundus- ja kaitsemetsad.

Üldised tingimused linnade rohevõõndite aladele:

- rohevõõndi piirid täpsustada üldplaneeringuga,
- üldplaneeringute koostamisel kaaluda rohelise võõndi linnametsade tagamist kaitsemetsadena,
- majandustegevuse kavandamisel linna lähiümbruse rohevõõndis tuleb lähtuda rohelise võrgustiku säilimiseks seatud tingimustest.

3.4.5. Asustuse laienemise soovitatav suund Rakvere linna lähiümbruses

Planeering määratleb asustuse laienemise soovitava suuna Rakvere linna lähiümbruses väljapoole kompensatsioonialasid.

Asustuse laienemine roheline võõndi metsa-aladel ning veekogude kalda ehituskeeluvööndis on välistatud, sest see rikub roheline võrgustiku struktuuri ja halvab toimimise, vähendab maastiku avaliku kasutamise võimalusi ning vähendab looduslikku tasakaalu veekogu kaldal.

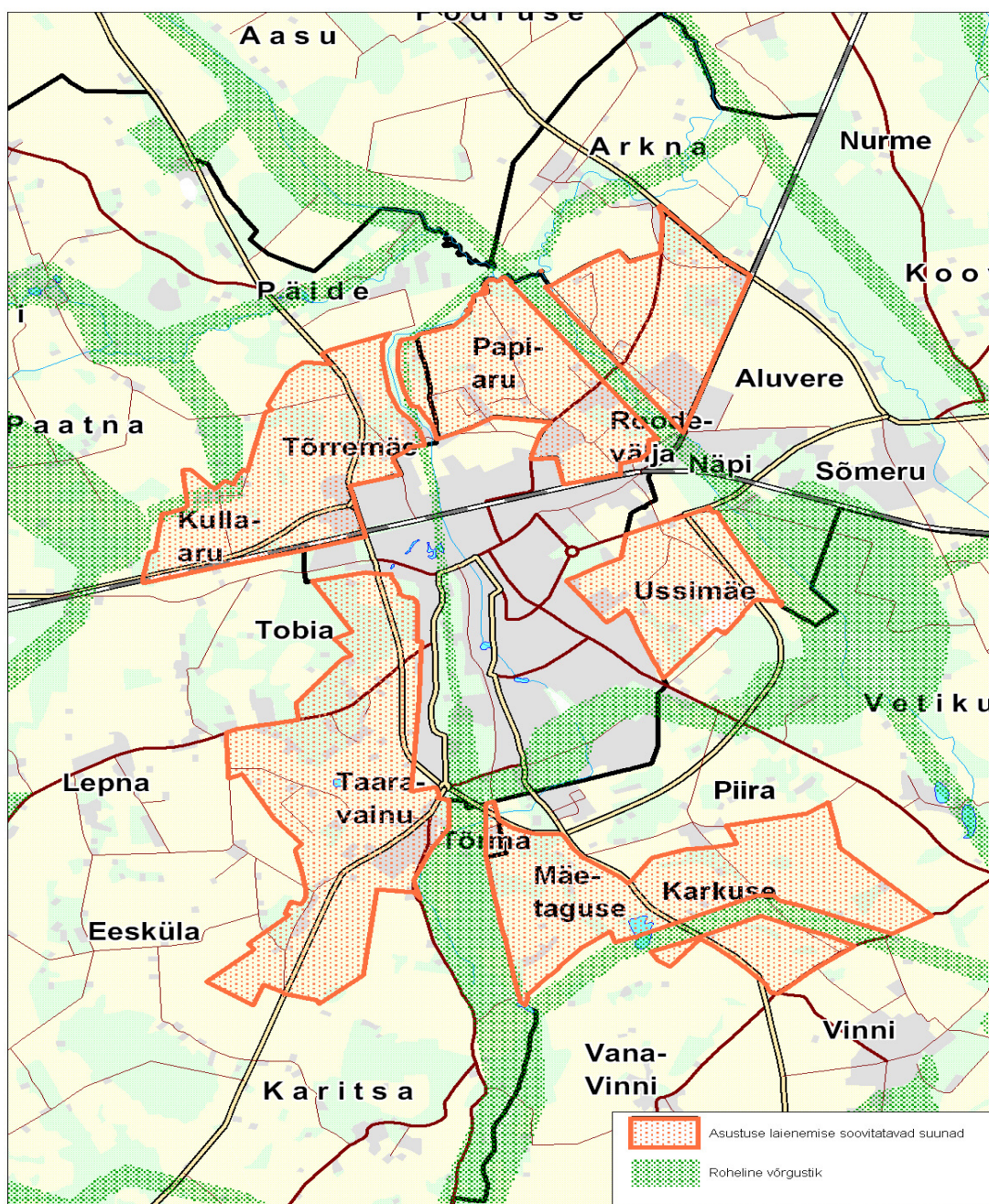
Asustuse laienemiseks on sobivad suunad Rakvere linna lähiümbruses:

Papiaru- Roodevälja- Ussimäe;

Tõrremäe- Tõrma- Kullaaru- Taaravainu;

Mäetaguse-Karkuse.

Need asustuse laienemise suunad ei satu vastuollu roheline võrgustiku ideega.



3.5 TINGIMUSED KONFLIKTIDE VÄHENDAMISEKS VÕI PEHMENDAMISEKS ROHELISE VÕRGUSTIKU ALADEL

3.5.1. Rohelise võrgustiku ja tehnilise infrastruktuuri konfliktikohad

Konfliktid tekivad erinevate infrastruktuuride konkureerimisel ühele ja samale territooriumile, näiteks magistraalide rajamisel läbi metsa, karjääride rajamisel põllumaadele jne. Planeeringus leiavad kajastamist olemasolevad konfliktalad rohelise võrgustiku ning tehniliste rajatiste vahel.

Rohelise võrgustiku ja põhimaanteede või raudtee omavaheliste konfliktide kohad on määratletud looduse seisukohalt. Spetsiaalseid kasutustingimusi konfliktide vähendamiseks või pehmendamiseks saab määrata iga konkreetse konfliktikoha jaoks tehtud uuringute ja hinnangute alusel. Seega on konfliktide lahendamine järgnevate planeeringute ning konkreetsete projektide ülesanne.

Uute tehniliste rajatiste kavandamisel tuleb konfliktikohti käsitleda igal konkreetsel juhul eraldi. Seejuures on vajalik analüüsida konflikti võimaliku mõju ulatust.

Rohelise võrgustiku säilimiseks tuleb kavandada ja realiseerida vajalikud abinõud. Kui konflikti ärahoidmine osutub võimatuks ja seetõttu võib kannatada oluliselt loodus, siis kavandatavat tegevust ei saa realiseerida.

Maanteed

Konfliktkohtades on ennekõike vajalik parandada nähtavust teekaitsevööndis. Uute projektide tegemisel arvestada konfliktikohtadega ja kavandada vajalikud kaitseabinõud loomade liikumisvõimaluste säilimiseks.

Raudtee

Liiklus raudteel toimub Tallinn- Narva ja Tallinn- Valga suunal. Raudteeühendust Rakvere Kunda suunal kasutatakse ennekõike sadama teenindamiseks.

Omavalitsustel, kelle territooriumi raudtee läbib, on otstarbekas üldplaneeringutes eraldi käsitleda raudtee ja rohelise võrgustiku ning väärtuslike maastike ristumiskohti, tagamaks väiksemate loomade rännuteed teetammis olevate truupide kaudu ja suurulukite pääsu üle raudtee. Kui planeeritakse uus kiirraudtee, tuleb projektis eraldi käsitleda loomade liikumisteid lähtuvalt rohelisest võrgustikust.

Turbaalad

Rabade kasutuselevõtmisel turba kaevandamiseks on tarvis lähtuda planeeritud rohelisest võrgustikust ja turba varude hinnanguist. Üldjuhul on soovitatav jätta need alad kaevandamisest välja.

Prügila

Prügilate kavandamine/rajamine rohelise võrgustiku aladel on üldjuhul ebasoovitatav.

Karjäärid

Karjäärade rajamine (ka olemasolevate laiendamine) maavarade kaevandamiseks planeeritud rohelise võrgustiku koridoride alale on üldjuhul ebasoovitatav.

3.6 VÕIMALUSED, MEETMED TEEMAPLANEERINGU ELLUVIIMISEKS JA TEGEVUSKAVA

Teemaplaneeringus määratud maakasutust ja asustust suunavaid keskkonnatingimusi tuleb arvestada arendustegevuse planeerimisel väga mitmetes eluvaldkondades. Tähtsamad rakendusvahendid, mille kaudu teemaplaneering realiseerub:

- üldplaneeringud,
- detailplaneeringud,
- arengukavad,
- maastikuhoolduskavad,
- metsamajanduskavad,
- maakorralduskavad,
- valgala majanduskavad,
- põllumajanduse keskkonnaprogramm,
- erinevad riiklikud toetused antud valdkonnas,
- kaitsealade kaitse-eeskirjad ja kaitsekorralduskavad.

Toetavad tegevused teemaplaneeringu realiseerimiseks:

- maastikuhooldusalane koolitus,
- ametkondlikud projektid,
- hea tava (k.a. ehitus- ja põllumajandustavad) järgimine.
- turismikaartide ja –marsruutide koostamine;
- maaomanike ja üldsuse informeerimine.

Teemaplaneeringu rakendumiseks on välja töötatud lähiaastate **tegevuskava**.

Nr	Tegevus	Alategevused/selgitus	Partnerid
1	Hoolduskavade koostamine väärtuslikele maastikualadele	Prioriteediks alad, hoolduskavade reaalne elluviimine	Maavalitsus, kohalikud omavalitsused, külade aktiiv, seltsid, ühendused
2	Hoolduskavade elluviimine		Kohalikud omavalitsused, külade aktiiv, seltsid, ühendused, maaomanikud
3	Külade miljööväärtuste väljaselgitamine	Inventuuride ja soovitude koostamine	Maavalitsus, kohalikud omavalitsused, seltsid, ühendused
4	Kasutuseta jäänud tootmishoonete väljaselgitamine	Inventuur ja avalikustamine	Maavalitsus, kohalikud omavalitsused
5	Puhkekohtade rajamise võimaluste väljaselgitamine väärtuslikele maastikualadele		Maavalitsus, keskkonnateenistus, RMK puhkemajanduse osakond, kohalikud omavalitsused
6	Külaliikumise edendamine	Euroopa Liidu programmide ja meetmete raames koolituste, toetuste ja muu abi korraldamine	Maavalitsus, EAS, Keskkonnainvesteeringute keskus, Virumaa Lootus, Muinsuskaitseamet, külade aktiiv
7	Inventariseerida mahajäetud hooned valdade kaupa.	Tegevus kiirendaks risustavate, mahajäetud ja lagunevate hoonete kadumist maastikupildist.	Maavalitsus, kohalikud omavalitsused, külade aktiiv, Muinsuskaitseamet
8	Vähendada konfliktikohtadel ohtusid		KOV, Ettevõtted, Keskkonnateenistus, jm eksperdid

4. KOKKUVÕTE

Lääne- Viru maakonna teemaplaneering "Asustust ja maakasutust suunavad keskkonnatingimused" lähtub üleriigilisest planeeringust 2010 ja seab nõuded ning – soovitusel maakonna territooriumi ettenägelikumaks ja tasakaalukamaks kasutamiseks.

Teemaplaneering seab kasutustingimused, kuid maastike säilimine tulevastele põlvetele on siiski maa kasutaja tõekspidamistest, vajadustest, võimalustest ja kujundatud hoiakutest lähtuv.

Seetõttu tuleb sõltuvalt kavandatava tegevuse ulatusest iga konkreetset juhtu käsitleda eraldi ning maa kasutamise seotud otsuste tegemisel järgida väga erinevaid asjaolusid ja tingimusi.

Väärtuslikud maastikud on mitmekesise maakasutuse ja taimestikuga maastikud, kus leidub nii kohaliku identiteeti loovaid elemente, kui sobivaid elupaiku erinevatele taimedele, loomadele ja teistele elusolenditele. Lääne-Virumaal läbis ekspertiis ja on tunnustatud erinevaid kriteeriume silmas pidades väärtuslikumaks ülejäänud maakonna alast 40 ala, neist 13 I klassi ala, 19 II klassi ala ja 8 III klassi ala.

Oluline on säilitada ja taastada rannamaastike (Karepa, Lahemaa, Mahu) kultuuri, mis on kujunenud Põhja-Eesti rannikumadaliku laiemale osale. Siin on nii kõrgeboniteedilisi rannamännikuid, kui soometsi, võsastunud puis- ja rannaniite.

Paljude väärtuslike maastike südames asuvad suhteliselt hästi säilinud ja avalikus kasutuses olevad mõisahooned kaunite parkide ja alleedega, nt Sagadi, Palmse, Vihula, Porkuni, Kiltsi.

Pandivere kõrgustikkust saavad alguse paljud jõed ja kevadised karstijärvikud (Pandivere, Avispea, Savalduma, Võhmetu- Lemmküla, Assamalla). Pandivere kõrgustik moodustab ümbruskonnast tasase kõrgema platoo. Esile tõusvad on eestlaste rahvapärismi andnud Rakvere Vallimägi, Nurkse linnamägi, Völumägi, Neeruti, Ebavere, Kellavere, Emumägi ja Valgejõe ürgorg ning oosistikud (Mõdriku-Roela, Neeruti Porkuni, Ebaverest Siimusti Järvamaal) ja voored Kellavere-Rakke-Emumäe vahelisel alal. Järvekriidi olemasolu muudab eriliseks Äntu ja Varangu allikad. Majandamistegevustel ei tohi unustada, et Pandivere on ulatuslik põhjavee reservuaar.

Ilusad teelõigud on looklevad, maastiku struktuuri silmas pidavad, vanu teekohti järgivad (vanad alleed, postimajad jt maastiku elemendid). Neilt avanevad kaunid panoraamsed mosaiiksed *maastikuvaated*. Neid teelõike (nt Linnuse- Malla- Iila- Kanguristi- Vasta teel, Saksi- Piisupi- Porkuni- Aburi teel) ja vaatekohti (Rakke- vägeva teel, Simuna- Roela teel Rohu külas, Kunda vaatekoht) võiks rakendada eelkõige turismimarsruutide koostamisel, samuti oleks kohati tarvilik rajada peatumiskohad, et liiklust teel mitte häirida.

Põllumajandus on olnud Lääne-Virumaa põhiline elatusallikas läbi aegade. Põllumaad kokku Lääne-Virumaal on 72 778 ha. Eriti viljakad mullad asuvad Pandivere kõrgustikul () ja haritava maa osatähtsus on seal väga suur. *Kõrge boniteediline põllumaa* (41-63 mullahindepunkti (hp)), on määratud mullastiku viljakuse ja maaharimise sobivuse alusel. Antud teemaplaneeringus väärtuslikeks põllualadeks loetakse kõrge boniteediga põllumaad, eraldi on esile tõstetud üle 50 hp alad. Tähelepanuväärsed on Kohala avarad põllud, Ohepalu küla 50 adramaad, Mõdriku-Roela, Triigi-Avispea ja Veltsi lainjad viljakad põllud.

Kõrge puhkeväärtusega alad Lääne-Viru maakonnas on seotud mere, rannamaastike, mitmekesiste pinnavormide, metsade, järvede ja rabadega. Nende alade kasutustingimused peavad kaasa aitama erilaadsete puhke- ja virgestustegevuste arengule, samas säilitama nende looduslikud, maastikulised väärtused.. Määratletud on maakonnas 20 piirkonda. Põhjarannik, Ebavere mägi -Vao-Kiltsi-Äntu järved-Punamägi, Emumägi, Kadrina, Mõedaku, Neeruti-Pariisi, Ohepalu, Padaorg, Porkuni, Rakke Linnamägi, Rakvere, Seljamägi, Simuna, Tamsalu lubjapark, Tapa, Tudu, Varangu, Viitna järved, Vinni ja Viru-Nigula.

Kõrge miljööväärtusega alade terviklikkus oma ajalooliselt väljakujunenud tänavavõrgu, haljastuse, ühtse ja omanäolise arhitektuuri tõttu kuulub säilitamisele. Teemaplaneering teeb ettepaneku 11 ala kohta Väike-Maarja (Väike-Maarja aleviku Pikk tänav, Lebavere metsades Rohu raketibaasi alad), Laekvere(Laekvere alevik, Noavere heas korras hoonetega iseloomulik ridaküla, Vassivere algse planeeringuga ridaküla) ,Rakvere (Järni tammele puisniit karstialal), Vinni (Anguse heas korras põldude, säilinud asustusstruktuuri, rohumaade ning hoonetega hajaküla), Vihula (Noonu kuiva pärisaruniidu kasvukohatüüp), Tapa (Karkuse vana teedevõrgu ja väikese kompaktsusega küla), Viru-Nigula (Selja küla niiske looniidu pärandkooslus) ja Rakke (Liigvalla park, barokkstiili ilusaim mõisakompleks Eestis, hõre sumbküla talumaastik, karjalauda kompleks, orjatamm) valla üldplaneeringutele.

Roheline võrgustik on modelleeritud tuumaladest ja koridoridest koosnevana. Seesugune struktuur tagab ökosüsteemide ja liikide säilimise, looduslike, poollooduslike ja teiste väärtuslike ökosüsteemide kaitstuse, ning säästva looduskasutuse, järgides kehtestatud maakasutustingimusi ja soovitusi. Rohelise võrgustiku modelleerimine aitab välja selgitada olemasolevaid või potentsiaalseid konfliktialasid, kus erinevad maakasutuse sihtotstarbed ristuvad, nt magistraalide rajamisel läbi metsa, karjäärade rajamisel põllumaadele jne. Planeeringus leiavad kajastamist järgmised olemasolevad *konfliktalad* nagu: maanteed, raudtee, turbaalad, prügila, karjäärid.

Planeeringus roheline koridori ja tuumaladele üldiste kasutustingimuste sätestamise kõrval rõhutatakse veel alljärgnevate roheline võrgustiku osade kasutustingimusi:

Pandivere kõrgustik on *veelahkmeks* Peipsi järve, Soome lahe ja Liivi lahe jõgede valglatele. Kõrgustiku keskosa on looduslik filtratsiooniala, kus salvestatakse sade- ja pinnavett, mineraliseeritakse ja puhastatakse ning muudetakse väärtuslikuks põhjaveeks.

Maakonna linnade (Rakvere, Kunda, Tapa ja Tamsalu) *rohelised vööndid* haaravad linnalähiumbruse roheline võrgustiku ja väärtuslikud maastikud. Linnade lähiumbruse roheliste vööndite määratlemise eesmärk on eelkõige tagada linlastele lähipiirkonnas puhke- ja tervistav keskkond ning avalikult kasutatavate loodusalade hoidmine.

Rohelise võrgustiku määratlemisel on välja kujunenud ka *Rakvere linna*, kui maakonnakeskuse *asustuse laienemise soovitav suund*, mis poleks vastuolus roheline võrgustiku ideega. Sobivad suunad Rakvere linna lähiumbruses on Papiaru-Roodevälja- Ussimäe, Tõrremäe- Tõrma- Kullaaru- Taaravainu ja Mäetaguse-Karkuse.

Lääne-Viru maakonna teemaplaneeringu “Asustust ja maakasutust suunavad keskkonnatingimused” järgmistes etappides tuleb mitmete asjasse puutuvate isikute koostöös koostada väärtuslike maastike hoolduskavad ja rakendada tegevusi, mis tagaksid maastike säilimise (sh detailplaneeringud, ehitistel projekteerimistingimused, ehitiste inventeerimine, turistide suunamine jne). Ressursside suunamine maastike korrashoidu võimaldab oluliselt parandada maastike esteetilist pilti, suurendades atraktiivsust ja ligitõmbavust. Samuti võimaldavad investeeringud rakendada kohalikke, mis aitab suurendada elanike huvi oma kodukoha vastu ning tugevdada identiteeditunnet.

Kehtestatud maakonna teemaplaneering on aluseks maakonna valdade ja linnade üldplaneeringute koostamisel, üldplaneeringu puudumise korral detailplaneeringute koostamisel või projekteerimistingimuste väljastamisel.

5. KASUTATUD MATERJALID

- Entec AS 2002 Vihula valla üldplaneering
- Keskkonnaministeerium. 2001 Eesti 2010 Üleriigiline planeering
- Keskkonnaministeerium. 2002. Maastikuhoolduskavad ja maastikuhooldus
- Keskkonnaministeerium. 2002. Planeeringute leppemärgid
- Keskkonnaministeerium. 2001. Soovitusi ajalooliste parkide hooldamiseks ja taastamiseks.
- Keskkonnaministeerium. 2001. Väärtuslike maastike määratlemine: meetodika ja kogemused Viljandi maakonnas
- Kiristaja, P, Timm, U (Koostajad). 2006. Väike käsiraamat neile, kes hoolivad.
- Lääne-Viru Maavalitsus. 2000. Lääne-Viru Maakonnaplaneering 2010+
- Lääne-Viru Maavalitsus. 2001. Lääne-Virumaa väärtuslikud maastikud. Ekspertarvamus Lauri-Indrek Tummeleht
- Lääne- Viru Maavalitsus 2004. Võimalusterohke Lääne-Virumaa
- Masing, V. 1992. Ökoloogialeksikon
- Metsamet. 1999 Vääriselupaigad Eesti metsades.
- Saaber, K. (koostaja). 1996. Koguteos Virumaa
- Sepp, K, Jagomägi, J. (koostajad). 2000. Rohelise võrgustiku määratlemise üldised alused maakonna planeeringus (käsikirjaline juhendmaterjal)
- Talvi, T. 2001. Pool-looduslikud kooslused. Puisniidud, rannaniidud, loopealsed, lamminiidud, puiskarjamaad, aruniidud.
- Õigusaktid:
- Asjaõiguseadus (RT I 1993,39, 590)
- Emumäe maastikukaitseala kaitse-eeskiri (RT I 1999 1, 2, RT I 2000, 30, 176)
- Kellavere maastikukaitseala kaitse-eeskiri (RT I 1997, 88, 1485, RT I 2000, 30, 176, RT I 1999, 62, 630)
- Lahemaa rahvuspargi, Ohepalu looduskaitseala ja Viitna maastikukaitseala kaitse-eeskirja ja välispiiri kirjelduse kinnitamine (RT I 1997, 45, 728)
- Letipea maastikukaitseala kaitse-eeskiri (RT I 2000, 43, 270)
- Looduskaitseadus(RT I 2004, 53, 373)
- Maakorraldusseadus (RT I 1995, 14, 169)
- Muinsuskaitseadus (RT I 2002, 53, 336)
- Neeruti maastikukaitseala kaitse-eeskirja ja välispiiri kirjelduse kinnitamine (RT I 1999, 87, 798)
- Olulise ruumilise mõjuga objektide nimekiri (VV 15.juuli 2003 määrus nr 198)
- Planeerimisseadus (RT I 2002, 99, 579)
- Pandivere ja Adavere-Põltsamaa nitraaditundliku ala kaitse-eeskiri (RT I 2003, 10, 49)
- Rakvere tammiku maastikukaitseala kaitse-eeskirja ja välispiiri kirjelduse kinnitamine (RT I 1999, 102, 909)
- Teeseadus (RT I 1999, 26, 377)
- Tee ja tee kaitsevööndi kasutamise ja kaitse nõuded (RTL 1999, 155, 2173)
- Tudusoo maastikukaitseala kaitse-eeskirja ja välispiiri kirjelduse kinnitamine (RT I 1997, 76, 1282)
- Uhtju looduskaitseala kaitse-eeskiri (RT I 2001, 7, 31)
- Interneti väljaanded:
- AS Maves Pandivere põhjavee alamvesikonna veemajanduskava <http://www.maves.ee>
- Eelis: Eesti Looduse Infosüsteemi andmebaas: www.eelis.ee
- Hiiu Maavalitsuse koduleht: <http://www.mv.hiiumaa.ee/>
- Jõgevamaa Maavalitsuse koduleht: <http://www.jogevamv.ee/>
- Lahemaa Rahvuspargi koduleht: www.lahemaa.ee
- Statistikaamet. Statistika väljaanded. Kevadkülvipinnad 2005: www.stat.ee
- Pärnu Maavalitsuse koduleht: <http://www.mv.parnu.ee/>
- RMK: Riigi Metsamajandamise Keskuse koduleht www.rmkk.ee

6. LISAD

- 1. Väärtuslike maastike kirjeldus**
- 2. Väärtuslike maastike meetodika**
- 3. Rohevõrgustiku meetodika**
- 4. Õigusaktidest tulenevad kitsendused**

LISA 2: VÄÄRTUSLIKE MAASTIKE MÄÄRATLEMISE METOODIKA

Väärtuslike maastike selekteerimisel on eelkõige juhitud Keskkonnaministeeriumi poolt 2001.a. välja antud metoodilisest materjalist “Väärtuslike maastike määratlemine. Metoodika ja kogemused Viljandi maakonnas”. Metoodika kohaselt on maastik inimese poolt tajutav ala, mis võib hõlmata ka ranniku ja siseveed, ning mille ilme määrab looduslike ja inimfaktorite tegevus ja nende vastastikune mõju.

Väärtuslike maastike valikul käesolevas töös on lähtunud arusaamast, et väärtuslikud maastikud on alad:

- mis võiksid saada maastikuhoolduslepingute objektiks, kui selleks tekivad vahendid;
- mille piirides võiksid kehtida teatud ehitus- ja kasutustingimused;
- mille piirides maaomanik või –valdaja peaks selleks volitatud ametkonnaga kooskõlastama maastikku muutvaid tegevusi.

Maastikku muutvad tegevused on hoonete ja teede ehitamine, kaevandamine, maaparandus, veekogude reguleerimine, maade ümberkruntimine, suuremad metsaraied ja -istutused jne.

Väärtuslike maastike määratlemisel läbiti järgmised etapid:

- töö andmebaaside, kirjanduse, fotokogude, aerofotode ja kaartidega;
- välitööd maastikul;
- mõttetalgud ning arutelud omavalitsustes üldsuse osavõtul;
- ekspertide poolsete hinnangute andmine;
- arutelud planeeringupäeval;
- arutelud teemaplaneeringu koordineerimise komisjoni töökoosolekul.

Lääne- Virumaa väärtuslikud maastikud valiti välja kahes järjekorras:

- esimesena tehti alade eelvalik;
- teisena kirjeldati, kaardistati ja hinnati alad täpsemalt.

1. Alade valik

Alade eelvalik toimus paralleelselt kahes liinis:

- ühelt poolt selgusid andmebaaside, kirjanduse, fotokogude, aerofotode ja kaardimaterjali läbitöötamise tulemusena ning ekspertidelt saadud soovitude põhjal alad, mis võiksid oma harukordsuse, eripära või iseloomulike tunnustega pakkuda huvi laiemale üldsusele;
- teisalt andis koostöö üldsuse ja omavalitsustega rea alasid, mis lisaks kohalikule tuntusele ja tunnustatusele võiksid pakkuda huvi ka laiemale üldsusele.

Peale eelvaliku tegemist ja alade esialgsete kirjelduste koostamist saadeti materjal ekspertidele seisukohavõtmiseks ning seda arutati ka omavalitsustes.

2. Alade hindamine

Pärast alade eelvaliku heakskiitmist teemaplaneeringu tegemist koordineeriva komisjoni poolt täpsustati alade kirjeldused ning piirid kaardil ning tehti alade lõplik valik ja hindamine.

Kirjelduste põhjal liigitati alad tüüpide järgi, milliseid metoodika alusel oli kaheksa:

- 1 – linna- või asulamaastik;
- 2 – põhiliselt põllumajandusmaastik/küla;
- 3 – põllumajandus- ja loodusmaastik;
- 4 – põhiliselt loodusmaastik;
- 5 – sisaldab suuremat veekogu või piirneb sellega;
- 6 – ajaloo kontsentraat;
- 7 – mõisakeskus või -park;
- 8 – paik, mis seostub ajalooüldmusega või omab sümbolset tähendust.

Mitme tüübi tunnuste olemasolu korral on kasutatud mitut numbrit.

Valiku aluseks olnud väärtusi hinnati põhimõttel:

- 1 – madal või ebaselge;
- 2 – keskmine või ebaühtlane;
- 3 – kõrge väärtus;

Väärtuslikud maastikud jagati omakorda kolme erinevasse klassi:

- I klassi alad–kõige väärtuslikumad, maakondliku (võimaliku riikliku) tähtsusega alad (I);
- II klassi alad–väga väärtuslikud, maakondliku tähtsusega alad (II);
- III klassi alad–väärtuslikud, kohaliku tähtsusega alad (III);

Reservalade hulka jäid alad, mis on vaid ühest või mõnest aspektist väärtuslikud või üldiselt madalalt hinnatud paigad. Kohalikul tasandil on need siiski olulised ning nende väärtus võib kohaliku elu edendajate soodsa suhtumise jätkumisel suurenedada. Selles tööjärgus anti aladele ka registri number.

Lääne-Virumaa väärtuslike maastike kirjeldus on antud maakonnaplaneeringu teemaplaneeringu lisa nr 1 ja peatükis 2.

LISA 3 ROHELISE VÕRGUSTIKU MÄÄRAMISE METOODIKA

1. Rohelise võrgustiku elemendid

Rohelises võrgustikus võib eristada kahte omavahel seotud osa:

- *tugi- e. tuumalad*-piirkonnad, millele süsteemi funktsioneerimine valdavalt toetub. Need on liikide leviku ja populatsioonidünaamika seisukohalt tähtsad alad. Tugialad on laiaulatuslikud, kompaktsed, vähe häiritud, loodusliku mitmekesisuse seisukohast olulised metsa- ja soolad. Kaitsealuste liikide ja kaitsealade olemasolu mitmekesistab ning annab aladele lisaväärtust.

Tugialade vahele püütakse kujundada ühendusalad ehk koridorid.

- *rohekoridorid, ribastruktuurid, nn. siduselemendid* (ribastruktuuride sõlmed ja astmelauad, mis on sidususe, territoriaalse terviklikkuse tagajad). Koridorid toetavad tugialade toimimist, ühendades need võrgustikuks. Koridorid tagavad aine- ja energiaringluse tugialade vahel ning moodustavad ka levikuteid või juhu- ja tugiteid loomade liikumiseks ühelt tugialalt teisele. Koridorid on vahelduva laiusega looduslike alade ribastruktuurid või nn. metsapõllu ketid (üleminekuvalad), jõed ja suuremate põldude piirkonnas olevad loodusliku taimkattega saarekesed.

Koridorid võivad sisaldada madalama tasandi tugialasid.

Koridoride erinevad vormid:

- pidevad lineaarsed vormid;
- alad, mis on kujundatud võõnditena, ühendamiseks tuumalasi;
- “astmelauad”, millel pole struktuurset jätkuvust, kuid mis säilitavad ja hoiavad funktsionaalset jätkuvust

2. Lähteandmed

Rohelise võrgustiku elementide määratlemise põhiline alus on baaskaardi ja CORINE maakatte tüüpide andmebaasid. Aluskaardina on kasutatud digitaalset baaskaarti mõõtkavas 1:50000. CORINE maakattetüüpide osas on mõnel juhul probleemiks kaardi ebapiisav detailsus– areaalid on üldistatud, kajastatud on areaalid 25ha ja suuremad. CORINE kaart täiendab baaskaarti maakattetüüpide osas. Lisaks on kasutatud andmeid loodus- ja keskkonnakaitseliselt väärtustatud alade kohta.

Rahvusvaheliste ja riiklike õigusaktidega ning üleriigiliste temaatiliste inventeerimistega määratletud loodus- ja keskkonnakaitseliselt väärtustatud alade (tugialade) tüübid on järgmised (sulgudes andmete valdaja):

- Kaitstavad objektid: kaitsealad, üksikobjektid, kaitsealused liigid (KKM ITK, Eesti Looduse Infosüsteem (EELIS) <http://www.eelis.ee/>)
- Väärtuslikud linnualad, IBA alad (Ornitoloogia Ühing, KKM ITK)
- Ramsari alad: kinnitatud ja plaanitavad (Ornitoloogia Ühing, KKM ITK)
- Väärtuslikud märgalad*: I kategooria märgalad, II ja III kategooria märgalad (Eestimaa Looduse Fond)
- CORINE biotoobid (KKM ITK)
- Ürglooduse raamatu objektid (KKM ITK, Geoloogia Instituut)
- Muinsuskaitse objektid (Muinsuskaitse Amet)
- Metsakaitsealade võrgustik (KKM Metsa osakond)
- Väärtuslikud niidukooslused (Eestimaa Looduse Fond)

- Metsa vääriselupaigad (võtmebiotoobid), (KKM Metsa-amet)
- NATURA alad (KKM andmebaas koostamisel) ei ole Lääne- Virumaa kohta arvestatud, kuna valik on veel otsustamata

*märgalad (sood, lamminiidud, rannarohumaad)

Lühendite selgitus: KKM-Eesti Keskkonnaministeerium; ITK-Keskkonnaministeeriumi Info- ja Tehnokeskus

Rohelise võrgustiku määratlemisel on käsitletud ka I. Aroldi paigaste kaarti, kus üksuste moodustamiseks on kasutatud kvaternaarkaarti, kombineeritult mullastiku- ja taimkattekaartidega.

Rohelist võrgustikku võivad välistada või mõjutada teiste infrastruktuurielementide asukoht ja nende mõjutsoonide ulatus. Välistava nn. "kollase" võrgustikuna käsitleti kõrge boniteediga põllumaad, millel välditakse täisehitamist ja metsastamist.

Algandmeid, mida kasutati rohelise võrgustiku ja võimalikku konfliktsituatsiooni tekitavate tehniliste infrastruktuuride analüüsiks, kajastab tabel 1.

Tabel 1. Andmed potentsiaalse rohelise võrgustiku ja teiste infrastruktuuride vaheliste mõjutsoonide ja konfliktide määramiseks:

Andmekiht	Alus
Teedevõrk	Teeseadus. Olemasolevad planeeringud. Ekspert hinnang
Raudtee	Raudteeseadus. Olemasolevad planeeringud. Ekspert hinnang
Elektriliinid	Elektri-, gaasi- ja kaugküttevõrgu kaitsevööndite ulatus, Vabariigi Valitsuse 20.01.1999 määrus nr 22. Olemasolevad planeeringud. Ekspert hinnang
Maavarad (üleriigilise tähtsusega maardlad)	Maapõueseadus. Üleriigilise tähtsusega maardlate nimekiri. Maavarade register
Heitvete puhastusseadmed	Planeeringud
Suured tootmisobjektid, tööstus- ja/või kaubandusterritooriumid	CORINE maakattetüübid. Planeeringud
Prügilad	Jäätmeregister. Planeeringud. CORINE maakattetüübid
Tiheda hoonestusega alad	Eesti baaskaart. CORINE maakattetüübid
Sadamad, lennuväljad	Planeeringud. CORINE maakattetüübid
Riigimetsavöönd, metsakategooriad	Metsakorralduskeskus. Keskkonnaministeerium
Supluskohad	Planeeringud. Ekspert hinnang
Kõrgeboniteedilised põllualad	Lääne-Viru Maakataster
Gaasitorustik	Elektri-, gaasi- ja kaugküttevõrgu kaitsevööndite ulatus, Vabariigi Valitsuse 20.10.1999 määrus nr 22. Olemasolevad planeeringud. Ekspert hinnang

3. Rohelise võrgustiku hierarhia

Hierarhiline käsitlus on oluline planeerimisprotsessi optimeerimise seisukohalt, et valida piisav, ent mitte liigne detailsuse aste. Samuti tuleb arvestada, et ka planeeritav jaotus on osa veelgi suuremast, kõrgemat järku ruumilisest süsteemist.

Rohelise võrgustiku hierarhiliste tasemete ning tugialade ja koridoride järkudevahelised seosed on toodud tabelis 2.

Rohelise võrgustiku planeerimisel tahetakse territooriumist välja eraldada antud tasandil võimalikult ühesugust lähenemist nõudvad tugialad ja koridorid.

Tabel 2. Rohelise võrgustiku elementide (tugialade pindala, ribastruktuuride laius) hierarhia tasandid ja kriteeriumid

Rohelise võrgustiku tasand	Vaadeldava tugiala läbimõõt	Riba-struktuuride läbimõõt	Tugiala (koridori) indeks	Eesti 2010 tasand
Riiklik	25...50 km	10...20 km	T1 (K1)	Rahvusvaheline tasand
Piirkondlik	5...25 km	2...10 km	T2 (K2)	Rahvuslik tasand
Kohalik	1-5 km	300...2000 m	T3 (K3)	Mikrotasand

4. Ruumilahenduse visualiseerimine

Rohelise võrgustiku parimate ruumilahenduste leidmiseks on rakendatud kahte meetodit – *genereerimine* ja *konstrueerimine*.

Genereerimine tugineb geograafilisele infosüsteemile (GIS). Genereerimisel määratakse uued areaalid üle kogu planeeritava pinna (maakonna) ühtse algoritmi järgi. Genereerimise eesmärk on saada võimalikult objektiivsed ja omavahel võrreldavad areaalid (tugialad, astmelauad jne), et lihtsustada konstrueerimisel tehtavat tööd.

Konstrueerimine on oma olemuselt valikute tegemine, mille juures arvestatakse kokkuleppeid ja kogemusi ning saadud tulemused vormistatakse tugialade ja koridoride kujutisena kaardil. Areaalide moodustamiseks objektid liidetakse-lahutatakse, arvestades nende paiknemist, naabrussuhteid ja tüpoloogiat. Areaalide ja objektide konstrueerimisel liigutakse tähtsamalt vähem tähtsale või suuremalt väiksemale, eraldades olulise ebaolulisest, moodustades erinevatest osadest antud koha jaoks vajaliku suurusega terviku. Konstrueerimine roheline võrgustiku kavandamisel oli tihedalt seotud ekspertide tööga – keskkonnateenistuse, looduskaitse, ja omavalitsuste esindajatega.

Kuna roheline võrgustiku genereerimisel oli tegemist suuremahulise tööga arvutil, siis telliti see tellimustööna Regiost. Töö tegid AS Regio ja EMPÜ Keskkonnainstituut 2001. aastal koostatud metoodika “Rohelise võrgustiku määratlemise alused maakonna planeeringus” põhjal ning vormistati MapInfo 6.5 tarkvara abil. Lähtematerjali graafiliste elementide arvutisse sisestamine tehti täpsusega mis vastab ligikaudu 1:50 000 kaardi mõõdule.

1. Rohelise võrgustiku struktuurielementide genereerimine

Rohelise võrgustiku genereerimisel on tähelepanu all järgmised struktuurielemendid: tugialad, võrgustik (koridorid, astmelauad ja nullalad). Rohelise võrgustiku planeerimise üldised kriteeriumid Eestis on esitatud töös Eesti– 2010.

Maakonna roheline võrgustiku elementide genereerimisel (so. valikuvariantide tekitamisel) lähtuti kaartidest ja andmestikest. Nendest tehti väljavõtteid ja loogilisi päringuid ning neid töödeldi.

Rohelise võrgustiku struktuurielementide määratlemisel tugineti:

- roheline võrgustiku elementide morfomeetria (tugialadel – pindala, ribastruktuuride laius (tabel 1.);

- loodus- või keskkonnakaitselistele väärtuskriteeriumitele (ohustatud elupaik, kaitsmata põhjaveeala, unikaalne üksikobjekt jne). Kaitsealuste või väärtustatud alade (objektide) valikukriteeriumid on esitatud vastavates õigusaktides (Looduskaitseeadus, Loodusdirektiiv jt) või inventeerimise aluseks olevates dokumentides (Eesti märgalade inventeerimine, IBA alad jne);
- liikide elupaigalised eelistused maakonnas, rändekoridoride paiknemine, samuti kohalikule elanikkonnale olulised alad jne.

1.1. Tugialade määratlemine

Looduslike alade selekteerimine massiivsuse alusel

Rohelise võrgustiku genereerimise esimene samm oli morfomeetria järgi eeldustega maa-alade hulgast tugialade ja ribastruktuuride (tugialadel–pindala, ribastruktuuride laius) leidmine. Massiivsuse aspekt on kaartidelt otse raskesti hoomatav, mõneti varjatud liigsete detailidega. Seepärast genereeriti massiivide ja kompaktsete loodusalade leidmiseks välisäärtest mahalõikavad puhvrid. See eeldas graafiliste elementide üldistamist, so. puhvrite väljapoole genereerimist, mis tasandasid sopistused ja kaotasid väiksed augud. See massiivsust sisuliselt ei vähenda. Visuaalsel ja käsitsi piiritlemisel ei oleks saadud ühtlast ja naaberaladega võrreldavat tulemust.

Genereerimise esimene samm oli nn. potentsiaalsete rohelisse võrku kuuluvate alade määratlemine CORINE maakattetüüpidele tuginedes, neid kompensatsioonivõime alusel rühmitades.

Moodustati kihid kolmes variandis:

- metsaalade kiht;
- looduskompleksidele (mets + looduslikud avaalad) kiht;
- looduskompleksid + madalveealad

Edasistel planeerimisetappidel oli neid vaja käsitleda ja visualiseerida nii igat eraldi kui ka üksteise taustal.

Looduslike alade massiivide määratlemisel olid järgmised tööetapid:

- väikeste häilude (väikeste põllualade) mahalahutamine metsamassiividest või looduslike alade kompleksidest. Tehnilises plaanis oli tegemist puhvrite genereerimisega väljapoole;
- väikeste metsamassiivide kaotamine. Tehnilises plaanis on tegemist puhvrite genereerimisega sissepoole;
- massiivsuse ja kompaktsuse kriteeriumide järgi valiku tegemine ja hierarhia määramine. Sorteerimine tugineb valdavalt formaalsetele päringutele üle planeeritava pinna (näiteks: leia kõik areaalid, mis on suuremad kui 10 km²);
- loodud massiivide pindalalise jaotumuse analüüs ja sobivate tugialade väljavalimine.

Potentsiaalseks roheliseks võrgustikuks valiti kõik looduslikud alad, mille hulka arvati karjamaad, looduslikud rohumaad, loopealsed, põõsastikud, vooluveed ja veekogud. Nende ühendareaalile genereeriti väljapoole +100m puhvrid ja seejärel sissepoole, -700 ja -1300m puhvrid (eri juhtudel ka -1900m puhvrid). Ühe või teise ala potentsiaali hindamiseks rohelises võrgustikus 1300m tsooniga puhvriga lõikamisel järele jäänud areaalid, kui võimalikud tuumikalade osad, sorteeriti järgmistesse

rühmadesse: kuni 3km², 3...10km², 10...30km², 30...100km², 100...300km², 300...500km², 500...1000km².

Loodus- ja keskkonnakaitseliselt väärtustatud alad

Tugialade teine eelvalik lähtus juriidilisel või ka sisulise loodus- ehk keskkonnakaitselistele väärtuskriteeriumidega (haruldus, ohustatus, kaitstusaste, unikaalsus jne) määratletud alade analüüsil. Kaitsealuste või väärtustatud alade (objektide) valikukriteeriumid on esitatud vastavates õigusaktides (Looduskaitseseadus, Loodusdirektiiv jt) või erinevate loodusväärtuste inventeerimise meetodikates (Eesti märgalade inventeerimine, IBA alad jne);

Kaitse- ja väärtuslike alade analüüs

Kaitsealaid käsitleti võrdväärselt tuumikaladele, mille sisestruktuuri ei vaadeldud. Maakonna tasandi planeerimisel oli otstarbekas neid siiski rühmitada, eeldades, et tegelda tuleks keskmiste ja keskmisest suuremate kaitsealadega kui maakonna seisukohalt olulisemate tuumikutega.

Kaitsealade piirid ja nende sisene struktuur saadi Eesti looduse infosüsteemist EELIS. Muud loodus- ja keskkonnakaitseliselt väärtustatud alad saadi vastavatest andmebaasidest, nagu väärtuslike märgalade andmebaas, metsakaitsealade võrgustik jt. Nii nagu kaitsealade puhul, pärast kõikide andmebaaside liitmist, sorteeriti need alad suuruse alusel.

Väärtuslike objektide “kogumikud” ja “pilved”

Olemasolevatele kaitsealadele täienduseks kontrolliti potentsiaalsete kaitsealade võimalikkust kohtades, kus kuhjuvad mitmesugustel alustel väärtustatavad üksikobjektid ja väikesed kaitsealad. Väärtuslike objektide kogumikud moodustati muinsus-, loodus- ja keskkonnakaitseliselt väärtuslikest objektidest, väikese pindalaga väärtustatud aladest, mille säilimist tagavad tsoonid asetsevad lähestikku, puutuvad kokku või kattuvad. “Pilvede” moodustamisel arvestati ka nende asukoha määramise täpsust. Punktobjektide ja väikese pindalaga kaitstavate alade genereerimisel kasutati 120m, 300m või 60m laiuseid puhvreid. Neid kasutati vastavalt ala tähtsusele, kaitstuse astmele ja sisule. Kuna puhvritele MapInfos ei kaasne tabelinfo, siis nähti ette võimalus vaadelda puhverdatud objekte koos puhverdamata objektidega. See tagab ekraanil kaardiandmete ja kaardi parema käsitlevavuse.

1.2. Koridoride määratlemine

Rohelise võrgustiku koridorid, mis on oma vormilt enamasti riba- ja joonstruktuurid (erijuhul saarekete, nn. astmelaudade jada), määratleti suures osas kaardianalüüsi teel. Koridoride määratlemisel arvestati esmajoones erinevate institutsioonide poolt väärtustatud potentsiaalsete tugialade paiknemist ja üldist topograafilist situatsiooni ning konkureerivate infrastruktuuride paiknemist. Täendus ja sisu režiimide näol antakse tugialade areaalidele hiljem, individuaalselt. Tugialade erinevate hinnanguliste materjalide alusel ja nende massiivsusest lähtudes tihendatakse võrgustiku siduvaid elemente, koridore, vajaliku tasemeni, liikudes tähtsamalt ja suuremalt ebaolulisema suunas.

Kriteeriume, mida arvestada roheliste koridoride eelvalikul oli rohkem kui tuumalade puhul. Koridoride kavandamiseks oli vaja teha eelvalik ja arvestada alljärgnevaid asjaolusid:

- looduslike alade morfomeetriat;
- õigusaktide rakendamisest tulenevaid ribastruktuure ja koridore;
- väärtustatud väikealade ja üksikobjektide asukohta;
- maastikulist situatsiooni–vetevõrku, pinnamoodi (ürgorud, jõeorud, oosid jne);
- looduslähedaste alade ribastruktuure ja ahelikke;
- tugialade vastastikust paiknemist;
- liikide praeguseid või ajaloolisi rände- ja leviteid;
- ühenduskohti suurte tugialade ja linnadega;
- potentsiaalsete koridoride võrgustiku tihedust.

LISA 4: ÕIGUSAKTIDEST TULENEVAD KITSENDUSED

LOODUSKAITSESEADUSE REGULEERIMISALA

1. Kaitsealad

Looduskaitse seaduse kohaselt on kaitseala inimtegevusest puutumatu hoitav või erinõuete kohaselt kasutatav ala, kus säilitatakse, kaitstakse, taastatakse, uuritakse või tutvustatakse loodust. Kaitsealad on rahvuspargid, looduskaitsealad ja maastikukaitsealad.

Lääne-Viru maakonnas on 10 looduskaitseala (tabel 3), 20 maastikukaitseala (tabel 3) ja 1 rahvuspark, (tabel 3) ning 65 kaitsealust parki (tabel 4).

2006. aasta 1. jaanuari seisuga on Lääne-Viru maakonna 24. kaitsealal olemas Vabariigi Valitsuse määrusega kinnitatud kaasajastatud kaitse-eeskirjad. Kaitse-eeskirjadega on määratud kaitsealade piirikirjeldused ja majandustegevuse kitsendused erinevate võõndite kaupa.

1.jaanuari. 2006.aasta seisuga on uuendatud tabelis kaitsealade pindalad. Selle aja jooksul on maakonda lisandunud järgmised kaitsealad: Kõrvemaa maastikukaitseala (Lääne Virumaal 2153 ha), Jõepere veskiallikad (3ha), Jäneda allikad (6ha), Pahnimägi (18ha), Rakvere Vallimägi (11ha), Vanamõisa männik (20 ha), Vetiku Sööoru allikad (3ha).

Tabel 1. Lääne-Viru maakonna kaitsealad

Nr	Kaitseala	Asukoht (Vald)	Pindala	Kaitse-eesmärk	Kaitse dokument
I Rahvuspark					
4	1.Lahemaa	Kadrina, Vihula	21840ha (94344)	Põhja-Eestile iseloomuliku looduse ja kultuuripärandi kaitse, uurimine, tutvustamine.	RT I 1997, 45, 728
II Looduskaitseala					
	1.Endla	Rakke	997ha (10110)	Eesti kesk- ja idaosas iseloomulike inimtegevusest vähemõjutatud soode ja Pandivere kõrgustiku lõunanõlva allikate kaitse	RT I 2005, 53, 424
7	2.Ohepalu	Kadrina	2625ha (5058)	Looduslik seisus soode ja metsade, mitmekesise maastiku ja haruldaste taime- ja loomaliikide kaitse	RT I 1997, 45, 728
	3.Paadnurme	Laekvere	76 ha (343)	Haruldaste ja hävimisohus loomaliikide püsielupaikade kaitse	RT I 1997, 12, 186
22	4.Sirtsu	Rägavere, Vinni	1550ha (4558)	Suurte soomassiivide, haruldaste ja hävimisohus loomaliikide kaitse, uurimine	RT I 2001, 97, 616
	5.Luusika	Laekvere	439 ha	Haruldaste ja hävimisohus loomaliikide püsielupaikade kaitse	RT I 1998, 63, 998
	6.Suigu	Vinni	82 ha	Põlismetsakoosluse kaitse	RT I 1999, 102, 911
9	7.Uhtju	Vihula	15 ha	II kategooria liigi hall- ja viigerhülge elupaiga kaitse	RT I 2001, 7, 34
	8.Varangu	Väike-Maarja	104 ha	Ohustatud ja haruldaste taimeliikide ja nende kasvukohtade kaitse	Lääne-Viru Maavalitsuse määrus nr 125 04.10.1993; RTL 2004, 49, 850
13	9.Toolse	Vihula, Viru-Nigula, Kunda	512 ha	Väärtuslike metsakoosluste, linnustiku, ürglooduse objektide kaitse	RT I 2005, 49, 850
5,6	10.Mahu-Rannametsa	Viru-Nigula	410 ha	Väärtuslike metsakoosluste ja Pada jõelõigu kaitse	RTL 2004, 49, 850
III Maastikukaitsealad					
1	1.Ebavere	Väike-Maarja	39 ha	Nõmme-Ebavere servamoodustise osa- Ebavere oosi kaitse	RT I 1998, 98/99, 1580
28	2.Emumäe	Rakke	536 ha	Pandivere kõrgustiku servamoodustise massiivi maastikuilme säilitamine	RT I 1999, 1, 2
17	3.Kallukse	Kadrina vald	231 ha	Geoloogilise ehituse ja geneesi	

				poollest väärtusliku pinnavormi-Kallukse mägede kaitse	RT I 1998, 46, 670
2	4.Kellavere	Laekvere	154 ha	Väärtusliku geomorfoloogilise objekti, jää-aja servamoodustise- Kellavere mäe kaitse	RT I 1997, 88, 1481
5	5.Letipea	Viru-Nigula	121 ha	Pesitsevate ja läbirändavate lindude, koosluste ja maastike kaitse	RT I 2000, 43, 270
25	6.Neeruti	Kadrina, Saksi	1271 ha	Pandivere kõrgustiku põhjaosa silmapaistvamate pinnavormide – Neeruti mägede, järvede, väikesoode ja metsade kaitse	RT I 1999, 87, 798
24	7.Mõdriku-Roela	Vinni, Rägavere, Sõmeru	1674 ha	Teadusliku väärtusega pinnavormide, maastikuelementide, nendega seotud elupaikade ja koosluste kaitse	RTL 2004, 49, 850; Rakvere Rajooni RSN TK 18.12.86 otsus nr 301
8	8.Rakvere tammiku	Rakvere linn	23 ha	Pool-loodusliku laialehise metsakoosluse, kaitsealuste liikide ja pinnavormi kaitse	RT I 1999, 102, 909
12	9.Sämi	Viru-Nigula, Sõmeru	941 ha	Sämi soo ja sellega piirnevate metsakoosluste kaitse	RT I 2005, 51, 406
11,3	10.Selja	Vihula, Haljala	639 ha	Selja jõe, ürgoru ja piirnevate koosluste kaitse	RT I 2005, 33, 248
39	11.Tudusoo	Laekvere, Vinni	2754 ha	Looduslikult mitmekesise maastiku ja haruldaste liikide püsielupaikade kaitse	RT I 1997, 76, 1282
17	12.Viitna	Kadrina	312 ha	Ohepalu- Viitna oosistu põhjaosa ja Viitna järvestiku kaitse	RT I 1997, 45, 728
22	13.Võlumäe-Linnamäe	Rägavere	434	Geoloogiliselt ehituselt omapäraste pinnavormide ja puhkemaastiku kaitse ning tutvustamine	Rakvere Rajooni RSN TK 18.12.86 otsus nr 302
6	14.Padaorg	Viru-Nigula	177 ha	Pada jõe keskjooksu ja sellega piirnevate metsakoosluste ja muinsusobjektide kaitse ning tutvustamine	RT I 2005, 41, 331
23	15.Mädapea tammiku	Rakvere	52,7 ha	Väärtuslike pool-looduslike koosluste (puisniidud, -karjamaad) ja salumetsakoosluse kaitse	RTL 2004, 49, 850
10	16.Savalduma	Tamsalu	180 ha	Karstinähtuste kaitse	
	17.Pajusti tammik	Vinni	34 ha	Laiialehise metsakoosluse ja haruldaste liikide kasvukohtade kaitse	RTL 2004, 49, 850
26	18.Porkuni (Võhmetu-Lemmküla)	Tamsalu	1145 ha	Porkuni- Neeruti oosistu lõunaosa, karstijärvede, Porkuni järve ja ümbritsevate metsakoosluste kaitse	RT I 2005, 67, 515
32	19.Äntu	Väike-Maarja	389 ha	Äntu allikajärvede ja Nõmme-Ebavere servamoodustise keskosa ja piirnevate metsakoosluste ning muinsusobjektide kaitse, tutvustamine	RT I 2005, 33, 246
31	20.Uljaste	Rägavere	23 ha	Eriilmeliste maastikuelementide-Uljaste järve, raba ja oosistiku kaitse	(01.06.02)

Nr-positsiooni number koondkaardil, sulgudes on antud kaitseala kogupindala

Vabariigi Valitsuse 30. mai 2000. a määrus nr 173 “Kaitsealuste parkide kaitse-eeskiri” hakkab kehtima peale pargi välispiiri kirjelduse kehtestamist. Lääne-Virumaal on Vabariigi Valitsuse 14. mai 2002. aasta määrusega nr 163 kehtestatud välispiiride kirjeldused järgmistele parkidele: Aaspere, Muuga, Rägavere ja Rakvere Rahvapargile.

Ülejäänud parkides kehtivad 1978. aastal kinnitatud ja looduskaitseregistrisse EELIS kantud piirid ning kaitsekord lähtub Looduskaitse- ja Muinsuskaitseadusest.

Tabel 2. Lääne-Viru maakonna kaitsealused pargid ja põlispuude grupid

Nr	Reg nr	Pargi nimi	Asukoht (vald/linn, küla)	Pindala (ha)
14	15627	1.Aaspere park ja parkmets	Haljala, Aaspere	24,10
	16074	2.Aavere park	Väike-Maarja, Aavere	5,2
32		3.Äntu park	Väike-Maarja	16,3
7	15657	4.Arbavere park	Kadrina, Arbavere	2,8
	15745	5.Arkna park	Rakvere vald	21
	15625	6.Avanduse park	Avanduse, Simuna alevik	3,1
	15839	7.Einmanni park	Tamsalu	5
28		8.Emumäe pargi põlispuud	Rakke	
		9.Essu park	Haljala	8
	15660	10.Hulja mõisa park	Hulja	
	15665	11. mõisa park	Kihlevere küla	
	15777	12.Imastu park parkmetsaga	Saksi, Imastu	9,4
	15978	13.Inju park parkmetsaga	Vinni	15,7
25		14.Jõepere park	Kadrina, Jõepere	1,3
		15.Karitsa park ja parkmets	Rakvere vald, Karitsa	5,1
19		16.Kandle pargi põlispuud ja allee	Haljala, Kandle	
34		17.Kavastu park	Haljala	4,5
32	16080	18.Kiltsi park ja allikad	Väike-Maarja, Kiltsi alevik	3,2
3		19.Kohala park	Sõmeru, Kohala	12,6
		20.Kolu park ja parkmets	Kadrina, Vaiatu	11,1
		21.Koону pargi põlispuud	Väike-Maarja	
		22.Kuie park	Tamsalu	6,3
		23.Kulina park	Vinni	3,6
		24.Kunda linnapark	Kunda linn	9,3
		25.Kunda mõisapargi põlispuud	Viru-Nigula vald	
		26.Küti	Vinni	4,4
		27.Lammasküla parkmets	Rakke	10,2
25	15763	28.Lasila park	Rakvere vald	2,9
		29.Lasinurme pargi põlispuud	Rakke	
	15714	30.Liigvalla park	Rakke	5,8
4		31.Loobu park	Kadrina	2,8
23		32.Mädapea park	Rakvere vald	5,8
6	16011	33.Malla park	Viru-Nigula, Malla	6,2
24	15987	34.Mõdriku park	Vinni	4,3
		35.Moe pargi põlispuud	Saksi, Moe	
	15706	36.Muuga park	Laekvere, Muuga	10,2
25	15670,15671	37.Neeruti park ja allee	Kadrina	3
		38.Paasvere park	Laekvere	4,2
6	16030	39.Pada park	Viru-Nigula, Pada küla	55,4
4	15894,15895	40.Palmse park ja parkmets	Vihula, Palmse	276,9
		41.Piibe pargi põlispuud	Rakke, Piibe	
22		42.Põlula park	Rägavere, Põlula	6,4
26	15847	43.Porkuni park ja parkmets	Tamsalu	95,8
		44.Pudivere park	Väike-Maarja	4
24	15805	45.Rägavere park	Sõmeru, Rägavere	2,9
		46.Rahkla park	Laekvere, Rahkla	6,3
8	15723	47.Rakvere Rahvapark	Rakvere linn	8,7
24		48.Roela park	Vinni, Roela alevik	7,9
37		49.Rohu park ja parkmets	Laekvere, Rohu	12,4
4	15929,15930	50.Sagadi park ja parkmets	Vihula	10,8
27		51.Saksi park	Saksi	4,2
28	15717	52.Salla park	Rakke, Salla	4,3
29		53.Simuna parkmets	Avanduse vald	5,8
29		54.Tammiku park ja parkmets	Rakke, Tammiku	14,7
13		55.Toolse park	Vihula	1,9
30		56.Triigi park	Väike-Maarja	6,7
38		57.Tudu park	Vinni	1,3
	15680	58.Udriku park parkmetsaga	Kadrina	16,3
3	15816	59.Uhtna park	Sõmeru	6,1
25	15689	60.Undla park	Kadrina	5,4
22	15821	61.Vaeküla park	Sõmeru	13,5

14		62.Vanamõisa park	Haljala	8,7
14		63.Vanamõisa männik	Haljala vald	19,3
	16088	64.Varangu park	Väike-Maarja, Varangu	5,3
	16044	65.Vasta park	Viru-Nigula, Vasta küla	2,2
41	15768	66.Veltsi mõisa park	Veltsi küla	
	15998	67.Vinni mõisa park	Vinni	
	16060	68.Viru-Nigula pastoraadi park		
4	15953,15954	69.Vihula park parkmetsaga	Vihula, Vihula	41,8
	15869	70.Võhmata mõisa park	Võhmata küla	
	16008	71.Voore mõisa park	Allika küla	
17	15693	72.Vohnja park	Kadrina	10,8

Nr-positsiooni number koondkaardil, Reg nr- muinsuskaitse andmebaasi registreerimise number.

2. Hoiualad

Hoiuala on elupaikade ja kasvukohtade kaitseks määratud ala, mille säilimise tagamiseks hinnatakse kavandavate tegevuste mõju ja keelatakse ala soodsat seisundit kahjustavad tegevused.

22. aprillil 2004. aasta keskkonnaministri määrusega nr 24 „Majandustegevuse ajutiste piirangute rakendamine väljaspool kaitsealasid asuvatel Natura 2000 võrgustiku aladel” kehtestatakse tegevuspiirangud hoiualadel.

Tabel 3. Lääne-Viru maakonna hoiualad (loodus - ja linnualad) väljaspool kaitsealasid alates 1. detsembrist 2005.a.

Nr	Kaitseala	Asukoht (Vald)	Pindala (ha)	Kaitse-eesmärk
	1. Avijõgi	Laekvere	2	Jõeelupaiga ja liikidekaitse
	2. Haavakannu	Vinni, Väike-Maarja	780	Metsa- ja niidukoosluste ning liikide kaitse
	3. Ilmandu	Tamsalu, Väike-Maarja	168	Metsa- ja sookoosluste kaitse
	5. Järni	Rakvere	99	Niidu- ja metsakoosluste kaitse
4	6. Järveoja	Vihula	1	Jõeelupaiga ja liikide kaitse
13,3, 22	7. Kunda jõgi	Vinni, Rägavere, Sõmeru, Viru-Nigula, Kunda	37	Jõeelupaiga ja liikide kaitse
25	8. Lasila	Rakvere, Tamsalu	307	Niidu- ja metsakoosluste ning liikide kaitse
17,27	9. Loobu jõgi	Kadrina	13	Jõeelupaiga ja liikide kaitse
6	10. Pada jõgi	Viru-Nigula	14	Jõeelupaiga ja liikide kaitse
	11. Seljamäe	Rakke	206	Metsa-, niidu- ja vee-elupaikade kaitse
	12. Suurekivi	Vinni	272	Metsakoosluste ja liikide kaitse
28	13. Tammellehe	Rakke	3	Järveelupaiga kaitse
9	14. Vaindloo	Vihula	6	Linnuliikide kaitse

Nr-positsiooni number koondkaardil

3. Kaitsealused liigid

Liigikaitse alus on Looduskaitseaduse § 52-63, vastu võetud Vabariigi Valitsuse 20. mai 2004. a määrus nr 195 “I ja II kaitsekategooriana kaitse alla võetavate liikide loetelu ja Keskkonnaministri 19. mai 2004. a määrus nr. 51 “III kaitsekategooria liikide kaitse alla võtmine”, looduskaitse registri EELIS andmed ja kehtestatud kaitsekorralduskavad.

Kehtestatud ja Lääne-Viru maakonna territooriumil leiduvate liikide kaitsekorralduskavad.

1. Metsis (*Tetrao urogallus*), KKM käskkiri nr 799 (07.12.2001)
2. Suur-konnakotkas (*Aquila clanga*), käskkiri nr 582 (24.11.2000)
3. Hallhüljes (*Halichoerus grypus*), käskkiri nr 91 (06.02.2001)
4. Kaunis kuldking (*Cypridium calceolus*), käskkiri nr 625 (05.10.2001)
5. Rohunepp (*Gallinago media*), käskkiri nr 210 (28.03.2002)

6. Rohekas õõskeel (*Coeloglossum viride*), käskkiri nr 451 (03.06.2002)
7. Mesimurakas (*Rubus arcticus*), käskkiri nr 20 (20.01.2003)
8. Väike-konnakotkas (*Aquila pomarina*), käskkiri nr 51 (28.01.2003)
9. Sookurg (*Grus grus*), käskkiri nr 181 (20. märts 2003)
10. Must-toonekurg (*Ciconia nigra*), käskkiri nr 453 (19.juuni 2003)
11. Nahkhiired, käskkiri nr 1082 (12. november 2004)

3.1. Metsise (*Tetrao urogallus*) püsielupaigad.

Metsise püsielupaikade kaitse on sätestatud keskkonnaministri 13.01.05.a. määrusega nr1 (RTL, 25.01.2005,13,11) „Metsise püsielupaikade kaitse alla võtmine”. Määrus kehtestati lähtuvalt Looduskaitse seadusest.

Tabel 4. Lääne-Viru maakonnas on kaitse alla võetud järgmised püsielupaigad:

PÜSIELUPAIK	ASUKOHT
1. Andi	Vihula vald, Eisma, Andi, Pajuveski ja Kiva küla
2.Karja	Laekvere vald, Paasvere küla
3.Kärje	Laekvere vald, Arukse ja Paasvere küla
4. Kullissaare	Laekvere vald, Luusika küla
5.Lebavere-Rünga	Väike-Maarja vald, Avispea küla; Vinni vald, Rünga küla
6.Mustjärve	Rägavere vald Nurkse, Männikvälja ja Kantküla küla; Vinni vald, Allika küla
7. Männikvälja	Rägavere vald, Männikvälja küla
8. Peedla	Avanduse vald, Kärü küla
9.Raeküla	Väike-Maarja vald, Raeküla ja Eipri küla
10.Rihula	Rägavere vald, Kõrma küla; Vinni vald, Aravuse küla
11.Saara	Vinni vald, Soonuka, Alavere, Rasivere ja Alekvere küla
12.Sootaguse	Avanduse vald, Sootaguse ja Kärü küla; Laekvere vald, Salutaguse küla
13.Uljaste	Rägavere vald, Uljaste ja Miila küla
14.Vila	Vihula vald, Vila küla
15.Võhunõmme	Rägavere vald, Nurkse küla; Vinni vald, Sae, Võhu ja Aravuse küla

3.2. Kaitstavad looduse üksikobjektid

Looduskaitse seaduse kohaselt on kaitstav looduse üksikobjekt teadusliku, esteetilise või ajaloolis- kultuurilise väärtusega elus või eluta loodusobjekt, nagu puu, allikas, rändrahn, juga, kärestik, pank, astring, paljand, koobas, karst või nende rühm, mida kaitstakse selle seaduse alusel.

Üksikobjekti ümber on 50m laiune piiranguvöönd, kui kaitse alla võtmise otsusega ei kehtestata väiksemat laiust. Üksikobjektide rühma ümbritseva piiranguvööndi sisepiir kulgeb mööda servmiste objektide välispunkte ühendavat mõttelist joont, kusjuures objektide rühma alune maa kuulub samuti piiranguvööndisse.

Keelatud on kaitse alla võetud üksikobjekti kaitse-eeskirjaga vastuolus olev või objekti seisundit, ka ilmet kahjustada või tegevus, kui seda ei tingi objekti säilitamiseks või objektist tekkiva kahju vältimiseks rakendatavad abinõud.

Tabel 5. Lääne-Virumaal on 65 kaitstavat looduse üksikobjekti.

Objekti nimi	Asukoht
1.„Vana-Jüri” rändrahn	Vihula vald, Eru küla (Lahemaa RP)
2.Allika allikas	Vinni vald, Allika küla
3.Aruküla mänd	Laekvere vald, Paasvere küla
4.Baeri tammed (2)	Rakke vald, Piibe küla
5.Ehalkivi; Ehakivi; Linnukivi; Veljastekivi	Viru-Nigula vald, Letipea küla (Letipea MKA)
6.Höbepappel „Pilvepuu”	Vinni vald, Tudu alevik
7.Hobusepuu; Kuie pärn; (Kuie hobusepuu)	Tamsalu vald, Kuie küla
8.Ilumäe hiiepärn; Hiie niinepuu	Vihula vald, Ilumäe küla (Lahemaa RP)
9.Imastu siniallikad	Saksi vald, Imastu
10.Järvepera pärnad (2tk)	Väike-Maarja vald, Liivaküla küla
11.Kaarna- e Pruudikivi; Armumiskivi	Vihula vald, Vainupea küla
12.Kallukse mänd	Kadrina vald, Vaiatu küla
13.Karkuse jalakas	Saksi vald, Karkuse küla
14.Kisuvete allikas	Haljala vald, Kisuvete küla
15.Kolu allikad	Kadrina vald, Vaiatu küla
16.Konnavere allikad	Saksi vald, Imastu küla
17.Laekvere mänd	Laekvere vald
18.Künnapuud; (Pulmajalakad)	Tamsalu vald, Savalduma küla
19.Kuusk- tuuleluud	Saksi vald, Saiakopli küla
20.Lauli kadakad (12)	Vihula vald, Lauli küla (Lahemaa RP)
21.Lemeti kivi; (Lemeti suurkivi)	Vihula vald, Käsmu küla (Lahemaa RP)
22.Liigvalla „Orjatamm”	Rakke vald, Liigvalla küla (Liigvalla park)
23.Liigvalla orjakivi	Rakke vald, Liigvalla küla
24.Liivamägi ja Jaanitulemägi	Tamsalu vald (Porkuni MKA)
25.Linda-Neitsi e Lodikivi; Linnamäe kivi	Kadrina vald, Kallukse küla (Kallukse MKA)
26.Lindrehti allikad	Avanduse vald, Äntu küla
27.Lobi Ussikuusk	Vihula vald, Lobi küla (Lahemaa RP)
28.Määri kaseallee	Avanduse vald
29.Mädaoja mänd	Rägavere vald, Kõrma küla
30.Matsi kivi e Eremit; (Uustalu kivi)	Vihula vald, Eru küla (Lahemaa RP)
31.Mõdriku veskijärve allikad; (Mõdriku mineraalveeallikas; Mõdriku Vanaküla allikas)	Vinni vald, Mõdriku küla
32.Moe pargi põlispuud	Saksi vald, Moe küla
33.Mõisamaa allikad	Rakke vald, Väike-Rakke küla
34.Ojakivi; (Orjakivi;Võsu rändrahn; Oja suurkivi; Sagadi kivi)	Vihula vald, Koolimäe küla (Lahemaa RP)
35.Pada oru mänd; (Vanaveski mänd)	Viru-Nigula vald, Aasukalda küla
36.Padaoru mänd; (Peetri mänd; Uku mänd)	Viru-Nigula vald (Padaoru MKA)
37.Pahkadega mänd; (Käsmu pahkadega mänd)	Vihula vald, Eru küla (Lahemaa RP)
38.Palmse rändrahn; Vahakivi; Palmse Vahakivi; Nõiakivi	Vihula vald, Võhma küla (LahemaaRP)
39.Pedassaare männid(4)	Vihula vald, Pedassaare küla (Lahemaa RP)
40.Põldvahtrad (Tapa põldvahtrad)	Tapa linn
41.Porkuni hõbepajud	Tamsalu vald, Porkuni küla (Porkuni MKA)
42.Porkuni mänd	Tamsalu vald, Porkuni küla (Porkuni MKA)
43.Pühamänd;(Põlula pühamänd)	Rägavere vald, Lavi küla
44.Rahkla allikad	Sõmeru vald, Rahkla küla
45.Rahnude rühm Palmse pargis e Kloostrikivid (13)	Vihula vald, Palmse küla (Lahemaa RP)
46.Saadumetsa suurkivi	Vihula vald, Käsmu küla (Lahemaa RP)
47.Sämiveski allikad	Sõmeru vald, Sämi küla
48.Samma allikad	Rakvere vald, Karivärava küla
49.Seljaküla rahnud (4)	Viru-Nigula vald
50.Simuna katkuallikas	Avanduse vald, Simuna küla
51.Sirevere Ussikuusk	Laekvere vald, Sirevere küla
52.Tagaküla suurkivi	Viru-Nigula vald, Letipea küla (Letipea MKA)
53.Tamsalu suur rändrahn (Suur rändrahn; Tooma kivi; Toomaru e Tooma talu suurkivi)	Tamsalu vald, Metskaevu küla
54.Tõugu kadakas	Vihula vald, Tõugu küla (Lahemaa RP)
55.Tuduküla rändrahn	Vinni vald, Suigu küla
56.Uusküla kadakas	Vihula vald, Joandu küla (Lahemaa RP)
57.Vaindloo hiidrahn	Vihula vald (Loodav Vaindloo HA)
58.Väljaotsa allikad; Väljaaluse allikad	Väike-Maarja vald, Nõmme küla
59.Vao lehis	Väike-Maarja vald, Vao küla

60.Varangu Siniallikad	Väike-Maarja vald, Varangu küla (Varangu LKA)
61.Vatku tamm	Vihula vald, Vatku küla (Lahemaa RP)
62.Venevere puiestee; Venevere pärnaallee	Laekvere vald; Venevere küla
63.Viitna kadakas	Kadrina vald, Viitna küla
64.Võle rändrahn	Haljala vald, Võle küla
65.Võsu määnd	Vihula vald, Võsu alevik (Lahemaa RP)

4. Metsa vääriselupaigad

Metsa vääriselupaik ehk võtmebiotoop on koht, kus saavad elada ja paljuneda metsale põliselt omased, kuid elutingimuste muutuste suhtes tundlikud, kergesti häiritavad liigid – loomad, seened, samblikud ja taimed. Vääriselupaikade kaitsmine aitab säilitada liikide looduslikku tasakaalu, sealhulgas ka meile märkamatuks jäävaid lagundajaorganisme, kes tagavad igale metsatüübile omase aineriingi ja metsamulla viljakuse.

Vääriselupaika iseloomustavad bioloogilised ja maastikulised võtmetunnused. Bioloogilised võtmetunnused on metsa loomuliku arenguga kaasnevad nähtused nagu kõdunev puit, häilud ja erineva vanusega kuivanud puud. Maastikulised võtmetunnused on sageli bioloogiliste võtmetunnuste hulgalise tekkimise ja säilimise eeldus, näiteks järsakute metsades või allikate ümbruses.

Lääne-Virumaal on arvele võetud 815 vääriselupaika 2546 hektaril. Nende suurused on väga erinevad ja ulatuvad 0,02 hektarist kuni 85,67 hektarini. Suuremaid kui 7 ha pindalaga vääriselupaiku on Lääne-Virumaal 60, nendest valdav osa jääb juba moodustatud kaitse- ja hoiualadele.

Tabel 6. Inventuuri käigus määratud metsa vääriselupaigad

Tüübi tähis	Vääriselupaiga tüüp	Väikse	Suuri	Arv	Keskm. pindala (ha)	Kogu-pindala (ha)
		im	m			
		pindala (ha)				
Puistutega seotud vääriselupaigad						
A.1	Kuusikud ja kuuse-segametsad	0,22	11,62	211	2,34	493,48
A.2	Männikud ja männi-segametsad	0,17	19,74	190	2,48	470,96
B.1	Laialehised metsad	0,21	29,02	59	2,91	171,85
B.2	Haavikud	0,28	21,19	24	1,97	47,38
B.3	Teised lehtmetsad	0,24	14,64	57	2,79	158,91
C.1	Märgalade sanglepikud	0,33	7,68	19	1,71	32,52
C.2	Märgalade kuusikud ja kuuse-segametsad	0,43	7,02	23	2,22	51,04
C.3	Märgalade männikud ja kaasikud	0,15	15,32	41	2,46	100,67
D	Loometsad	0,38	28,87	18	6,67	120,06
Maastikuelementidega ja metsa arengulooga seotud vääriselupaigad						
1.1	Järsud jõgede ja järvede kaldad	0,41	12,74	29	1,71	49,58
1.2	Laugjad jõgede ja järvede kaldanõlvad	0,41	1,45	3	1,05	3,14
1.3	Ojade kaldanõlvad	0,28	6,00	11	2,56	28,14
2.1	Madalad kaldad ja jõelammid	5,84	26,04	4	16,34	65,36
2.2	Ojaaärsed lammid	0,78	1,70	4	1,23	4,92
3.1	Ajutiste veekogude kaldad	0,73	2,36	5	1,52	7,59
3.2	Allikalised alad	0,11	9,32	8	2,26	18,06

3.3	Karbonaatsete soode ja märgade niitude servad	0,52	0,95	2	0,74	1,47
3.4	Kopratammide mõjualad			1	0,53	0,53
3.5	Muude veekogude kaldad	0,42	4,99	9	1,63	14,67
4	Väikesed märgala-saared ja -poolsaared	0,20	0,79	4	0,47	1,89
5.1	Panga(metsa)d	1,76	5,85	4	3,78	15,11
5.2	Teised järsakud	0,15	34,39	36	4,76	171,53
6	Põlendikud	1,88	2,30	2	2,09	4,18
7	Puisrohumaad			1	25,54	25,54
7.1	Võsastunud puisrohumaad	0,36	68,11	25	8,57	214,2
7.2	Tüüpilised puisniidud			1	1,25	1,25
7.3	Tüüpilised puiskarjamaad	2,01	85,67	7	36,16	253,11
8	Sarapikud	0,38	0,58	2	0,48	0,96
9	Üksikud suured puud	0,02	1,20	7	0,31	2,19
10	Pargid	0,97	4,61	6	2,27	13,62
	Klassifitseerimata	0,78	1,33	2	1,06	2,11
	Kõik tüübid			815	3,12	2546,02

Vääriselupaikadele jääb maakonnas 75 haruldast liiki, kusjuures *hariliku kopsusambliku* kasvukohtadest asub maakonnas 37%, *tammenahkise* kasvukohtadest 20%. Inventuuri käigus leiti maakonnas ühe samblikuliigi taasleid, keda arvati meie floorast kadunud olevat – *mustjas limasamblik* – kokku 9-s kasvukohas.

MUINSUSKAITSESEADUSE REGULEERIMIS ALA

Muinsuskaitseseadus (RT I 2002, 27, 153; 47, 297; 53, 336; 63, 387) reguleerib riigi- ja kohaliku omavalitsuse organite ning mälestiste omanike ja valdajate õigusi ja kohustusi kultuurimälestiste (edaspidi *mälestis*) ja muinsuskaitsealade kaitse korraldamisel, samuti mälestiste ning muinsuskaitsealade säilimise tagamisel.

Kultuuriministri määrused:

1. Mälestise ja muinsuskaitsealal asuvate ehitiste konserveerimise, restaureerimise, remondi ja ehitamise projektide koostamise ja neis eelnevate uuringute tegemise tingimused ja kord ning muinsuskaitse eritingimuste koostamise kord (Kultuuriministri 30. juuni 2003.a määrus nr 9) Määrus kehtestatakse «Muinsuskaitseseaduse» § 35 lõigete 2 ja 5 alusel.
2. Muinsuskaitsealade järelevalve kord (Kultuuriministri 30. juuni 2003.a määrus nr 8) Määrus kehtestatakse «Muinsuskaitseseaduse» §35 lõike 1 alusel.

Mälestis on riigi kaitse all olev kinnis- või vallasasi või selle osa või asjade kogum või terviklik ehitiste rühm, millel on ajalooline, arheoloogiline, etnograafiline, linnaehituslik, arhitektuuriline, kunstiline, teaduslik, usundilooline või muu kultuuriväärtus, mille tõttu see on käesolevas seaduses sätestatud korras tunnustatud mälestiseks.

Mälestise liigid

1. Mälestis on kinnis- või vallasmälestis vastavalt asjade kinnis- ja vallasasjadeks liigitamisele.

2 Kinnismälestiseks võivad olla järgmised asjad või asjade kogumid:

- muinas-, kesk- ja uusaegsed asulakohad, linnused, pelgupaigad, kultusekohad, matusepaigad, muistsed põllud, teed, sillad, sadamakohad, veetalused rajatised ning töödusega seotud kohad;
- kunsti- ja kultuuriloolise väärtusega tsiviil-, tööstus-, kaitse- ja sakraalehitised ning nende ansamblid ja kompleksid;
- teaduse, tehnika ja tootmise arengut kajastavad ehitised;
- monumentaalkunsti teosed;
- ajaloolise väärtusega ehitised, mälestusmärgid, kalmistud, paigad (maa-alad) ja loodusobjektid.

3. Vallasmälestiseks võivad olla järgmised asjad või asjade kogumid:

- kinnismälestisest eemaldatud osad;
- arheoloogilised leiud, etnograafilised ja ajaloolised asjad ning nende kollektsioonid;
- kunsti-, usundi- ja kultuuriloolise väärtusega kujutava ja tarbekunsti teosed ning nende kollektsioonid;
- teaduse, tehnika ja tootmise arengut kajastavad masinad ja seadmed.

4. Mälestised võib liigitada arheoloogia-, arhitektuuri-, kunsti-, tehnika- ja ajaloomälestisteks.

Lääne-Virumaal on 94 ajaloomälestist, 774 arheoloogiamälestist ja 497 arhitektuurimälestist.

Muinsuskaitseala

1. Muinsuskaitsealaks võidakse tunnistada kultuuriväärtusega ajalooline asula või selle osa või looduse ja inimese koostegevuse tulemusena kujunenud ala.

2. Muinsuskaitseala käesoleva seaduse tähenduses võib koosneda kinnismälestistest või kinnismälestistest ja teistest asjadest, mis koos maa-ala ja loodusobjektidega ning tänavatevõrgu, hoonestuskvartalite ja kruntide (kinnistute) struktuuriga moodustavad kultuuriväärtusliku terviku.

Lääne-Virumaal on üks muinsuskaitseala:

Rakvere vanalinna muinsuskaitseala registreerimisnumbriga 27012. Muinsuskaitseala piirid: Tallinna, Näituse, Vabriku ja Tiigi tänav, Vabriku tänava idapoolsete kinnistute piirid, Jakobsoni ja Silla tänav, Pika tänava ida- ja läänepoolsete kinnistute piirid, Tõusu tänava lõunapoolsete kinnistute piirid.

Täiendav info:www.muinas.ee

MUUD ÕIGUSAKTIDEST TULENEVAD KITSENDUSED

Veekogude, allikate, karstialade kaitseks:

- ✓ Looduskaitse seadus § 51 ja selle alusel kehtestatud Keskkonnaministri 15. juuni 2004. aasta määrus nr. 73 “**Lõhe, jõeforelli, meriforelli ja harjuse kudemis- ja elupaikade nimistu**” (Lääne-Virus 21 jõge või jõelõiku)
- ✓ Veeseadus (RT I 1994, 40, 655.....;2004, 38, 258) ja selle alusel kehtestatud Vabariigi Valitsuse 21. jaanuar 2003. a määrus nr 17 “**Pandivere ja Adavere-Põltsamaa nitraaditundliku ala eeskiri**”
- ✓ Eesti NSV Ministrite Nõukogu 13. detsembri 1988. aasta määrus nr 586 “**Pandivere riikliku veekaitseala põhimäärus**”