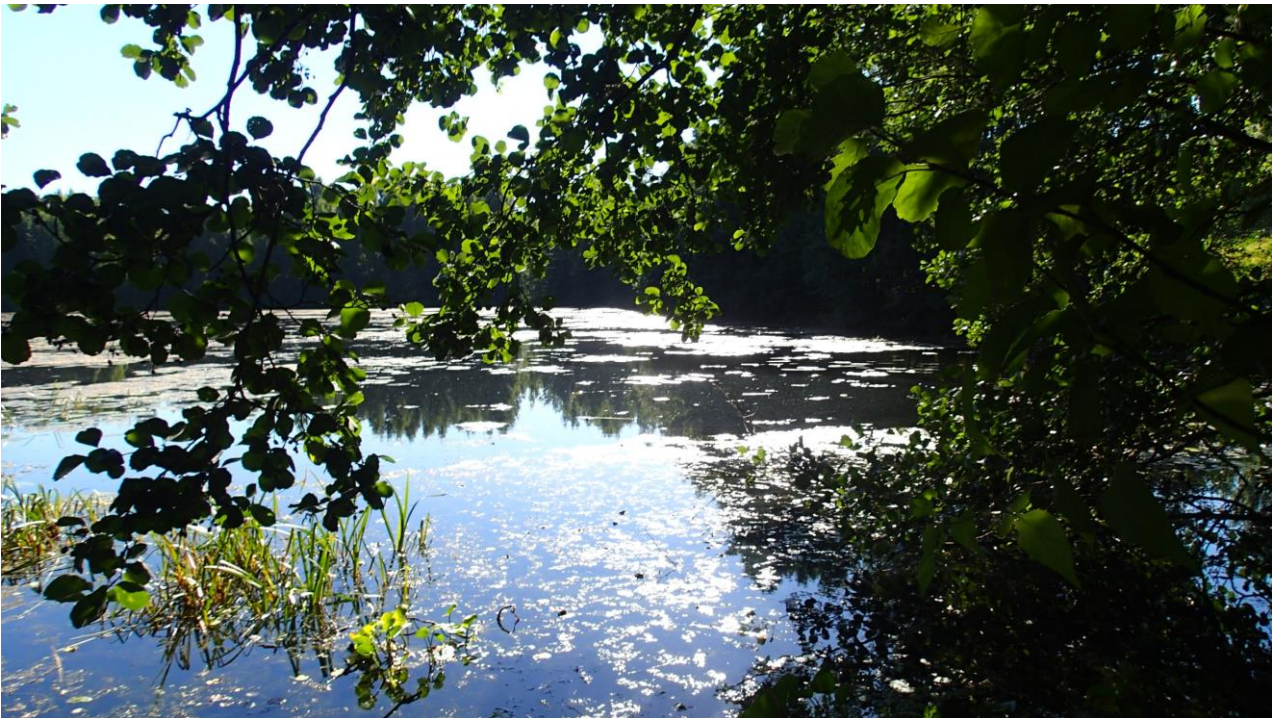


Vastaanottaja
Pirkanmaan liitto

Asiakirjatyyppi
Natura-arvioinnin tarveharkinta

Päivämäärä
15.3.2016
Päivitys: 22.8.2016

PIRKANMAAN MAAKUNTAKAAVA 2040 NATURA-ARVIOINNIN TARVEHARKINTA



Tarkastus
Päivämäärä **15.3.2016**
Päivitys: 22.8.2016

Laatija **Kaisa Mustajärvi, Tiina Virta, Kaisa Torri,
Jussi Mäkinen**

Tarkastaja **Marketta Hyvärinen**
Hyväksyjä **Satu Appelqvist**
Kuvaus **Pirkanmaan maakuntakaava 2040,
vaikutukset Pirkanmaan Natura 2000 -alueisiin,
Natura-arvioinnin tarveharkinta**

Viite 1510020026 Pirkanmaan maakuntakaavan Natura-alueiden
tarveharkinta

SISÄLTÖ

| | | |
|-----------|--|----------|
| 1. | JOHDANTO | 1 |
| 2. | NATURA 2000 –VERKOSTO JA SEN TAVOITTEET | 2 |
| 3. | MENETELMÄT JA KÄYTETTY LÄHTÖAINEISTO | 3 |
| 3.1 | Paikkatietotarkastelut ja työvaiheet | 3 |
| 3.2 | Aikaisemmat selvitykset ja niiden vaikutus arvioitavaan kaavaluonnokseen | 6 |
| 4. | Yhteenveto ja johtopäätökset | 8 |

Liite 1. Arvioinnin toiseen vaiheeseen valikoidut Natura-alueet.

Liite 2. Arvioinnin ensimmäisessä vaiheessa karsitut Natura-alueet.

1. JOHDANTO

Tässä raportissa on kuvattu Pirkanmaan maakuntakaavan 2040 Natura 2000 -alueita koskevat nk. tarveharkintavaiheen vaikutusarvioinnit.

Maankäyttö- ja rakennuslain (MRL) mukaan kaavaa hyväksyttäessä ja vahvistettaessa on MRL:n säädösten lisäksi noudatettava mitä luonnonsuojelulain (LsL) 10. luvussa säädetään Natura 2000 -verkostosta. Luonnonsuojelulain 65 §:n mukaan hankkeet tai suunnitelmat eivät saa yksistään eivätkä yhdessä muiden hankkeiden tai suunnitelmien kanssa merkittävästi heikentää niitä luonnonarvoja, joiden vuoksi alue on ilmoitettu, ehdotettu tai sisällytetty Natura 2000 -verkostoon.

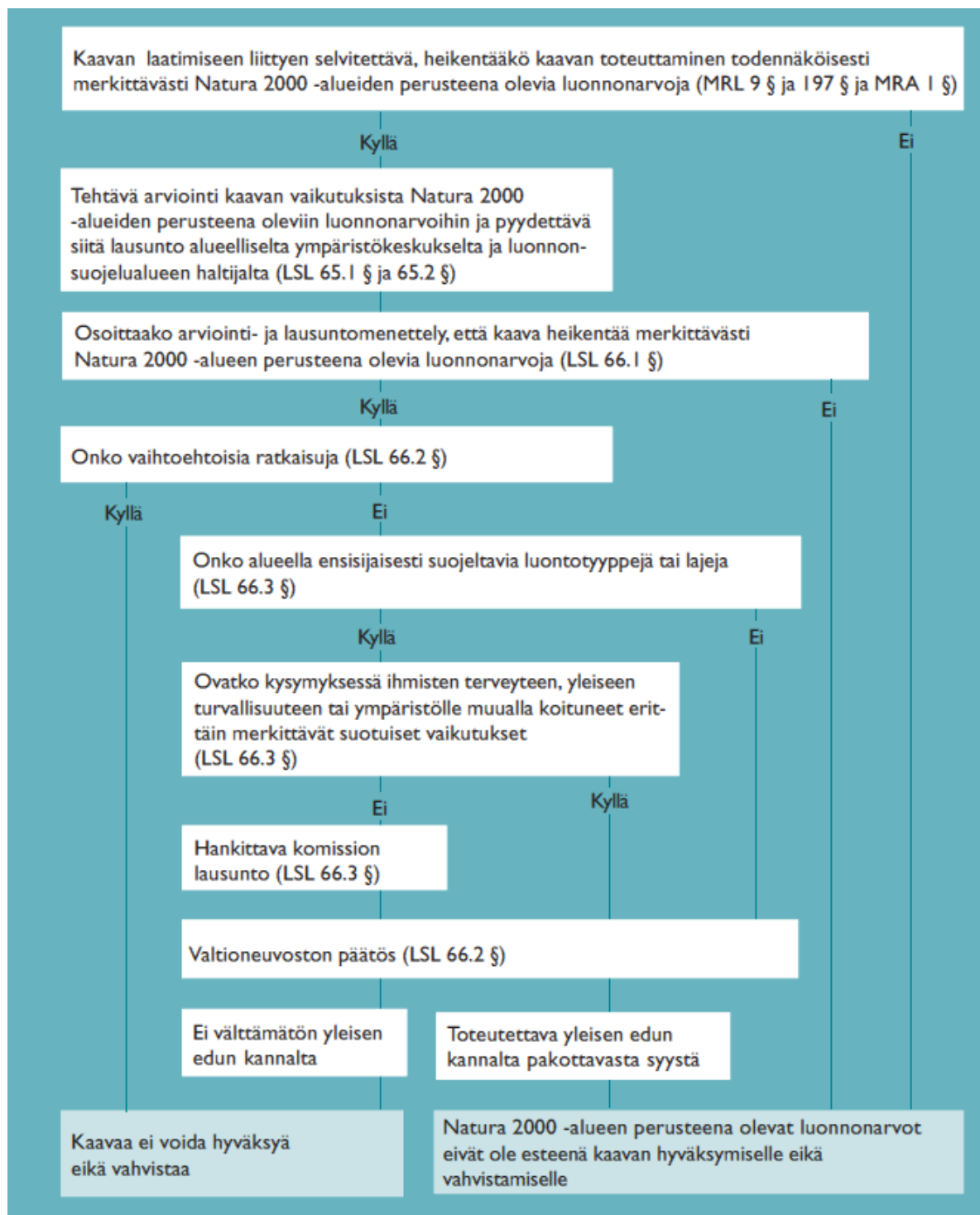
Natura 2000 -alueisiin kohdistuvien vaikutusten arviointi on kaksivaiheinen. Ensimmäinen vaihe on tarveharkinta, jossa selvitetään, kohdistuuko Natura-alueen suojelun perusteena oleviin luontoarvoihin todennäköisesti merkittäviä haitallisia vaikutuksia. Tarveharkinnassa arvioidaan nimenomaan vaikutusten todennäköisyyttä ja merkittävyyttä. Jos tarveharkinnan perusteella ei ole odotettavissa todennäköisesti merkittävää heikennystä, varsinaista vaikutusten arviointia ei tarvita.

Koska maakuntakaava on LsL:n 65 §:ssä tarkoitettu suunnitelma, tulee sen vaikutukset Natura 2000 -alueisiin arvioida. Tämä selvitys on siis edellä kuvatun kaksivaiheisen prosessin ensimmäinen vaihe, tarveharkinta. Tarveharkinta on tehty Pirkanmaan maakuntakaavan 2040 luonnoksesta, jonka maakuntahallitus hyväksyi 16.2.2015 nähtäville asetettavaksi. Siltä osin kun raportoitujen Natura-alueiden ympäristössä on tehty olennaisia maankäytöllisiä muutoksia kaavavalmistelun edetessä alustavan kaavaehdotuksen vaiheeseen, on nämä muutokset todettu aluekohtaisesti arviointitekstien loppuksi. Näin laadittu arviointi palvelee myös kaavaehdotuksen arviointina.

Natura-arvioinnin etenemistä maakuntakaavoituksessa on kuvattu kuvan 1 kaaviossa.

Natura 2000 -verkostoon kuuluvat alueet ovat joko lintudirektiivin mukaisia SPA-alueita tai luontodirektiivin mukaisia SAC-alueita tai molempia. Kunkin alueen suojeluperusteet käyvät ilmi kyseisen Natura-alueen tietolomakkeesta. SAC-alueen suojeluperusteet voivat olla luontodirektiivin liitteen I luontotyyppejä tai liitteen II lajeja. SPA-alueen suojeluperusteet voivat olla lintudirektiivin liitteen I lintulajeja tai lintudirektiivin artiklassa 4.2 mainittuja muuttolintulajeja. Vaikutusten arviointi tulee kohdentaa Natura-tietolomakkeissa mainittuihin luontotyyppeihin tai lajeihin. On lisäksi huomattava, että SPA-alueella arviointivelvollisuus ei kohdistu luontotyyppeihin eikä luontodirektiivin liitteen II lajeihin, vaikka ne olisikin mainittu tietolomakkeessa. Natura-suojeluperustetietojen päivytystä on valmisteltu ympäristöministeriön johdolla vuodesta 2013. Tarveharkintatyöhön on sen loppuvaiheessa otettu mukaan luonnosvaiheessa olevat uudet Natura-tietolomakkeet, joissa suojeluperusteet on päivitetty. Tietolomakepäivitystä koskevat osat arvioinnista on erotettu kohdekuvausraportissa (osa A) sinisellä tekstillä muusta arviointiaineistosta.

Natura-arvioinnin tarveharkinta tehtiin Pirkanmaan liiton toimeksiannosta asiantuntija-arviona. Arvion laativat ekologi Kaisa Mustajärvi (FT), ympäristöasiantuntija Marketta Hyvärinen (FL, YTM), luontoasiantuntija Kaisa Torri (FM), ympäristöekologi Jussi Mäkinen (FM) ja suunnittelija Tiina Virta (FM) Ramboll Finland Oy:stä. Pirkanmaan liitosta työtä ohjasivat maakuntainsinööri Satu Appelqvist, suunnitteluinsinööri Anne Mäkynen sekä suunnittelija Annu Piesanen. Arvioinnin toteutusta sekä tuloksia käsiteltiin Pirkanmaan elinkeino-, liikenne- ja ympäristökeskuksen edustajien kanssa pidetyissä kokouksissa.



Kuva 1 Natura 2000 -alueita koskevat vaikutusten arvioinnit maakuntakaavoituksessa. (Lähde: Ympäristöministeriö, Osallistuminen ja vaikutusten arviointi maakuntakaavoituksessa).

2. NATURA 2000 –VERKOSTO JA SEN TAVOITTEET

Euroopan unioni pyrkii pysäyttämään luonnon monimuotoisuuden kadon alueellaan. Yksi tärkeimmistä keinoista päästä tavoitteeseen on Natura 2000 -verkosto. Verkosto turvaa luontodirektiivissä määriteltyjen luontotyyppien ja lajien elinympäristöjä. Tällaisia luontotyypppejä on Euroopassa noin 200 ja lajeja noin 700. (www.ymparisto.fi)

Verkosto perustuu Euroopan yhteisöjen vuonna 1992 antamaan direktiiviin luontotyyppien ja luonnonvaraisen eläimistön ja kasviston suojelusta. EU:n jäsenmaat ehdottavat alueitaan Natura 2000 -verkostoon. Näitä luontodirektiivin mukaisia alueita kutsutaan SCI-alueiksi (Sites of Community Importance). Lopullisen päätöksen verkostosta tekee Euroopan komissio. Päätöksen jälkeen jäsenmaa määrittelee verkostoon otetut alueet erityisten suojelutoimien alueiksi, SAC-alueiksi (Special Areas of Conservation). Niillä toteutetaan kyseisten luontotyyppien ja lajien kannalta tärkeitä suojelutoimenpiteitä. (www.ymparisto.fi)

Lisäksi verkostoon kuuluu lintudirektiivin mukaisia erityisiä suojelualueita, SPA-alueet (Special Protection Areas), jotka jäsenmaat valitsevat itse ja ilmoittavat komissiolle. (www.ymparisto.fi)

Suomessa Natura 2000 -verkosto kattaa viisi miljoonaa hehtaaria. Tästä maa-alueita on kolme neljäsosaa ja vesialueita yksi neljäsosa. Kaikkiaan alueita on 1865, joista Pirkanmaalla on 122 kohdetta, yhteispinta-alaltaan 49 100 hehtaaria. Suurin osa Pirkanmaan alueista on jo aikaisemmin perustettuja suojelualueita tai kansallisten suojeluohjelmien alueita. Natura 2000 -verkostoon on lisäksi otettu mukaan suojeluohjelmiin kuulumattomia kohteita, kuten Nokian Kaakkurijärvien alue sekä Lempäälän ja Kangasalan rajalla sijaitseva Salmuksen alue. Laajimmat Natura 2000 -verkostoon kuuluvat alueet ovat Helvetinjärven ja Seitsemisen kansallispuistot, Haukkanevan, Häädetkeitaan ja Siikanevan soidensuojelukohteet sekä Kukkiajärvi ja Tarjannevesi vesi- ja rantaluontokohteina. Harjuluontokohteista laajin on Vatulan-Ulvaanharju. (www.ymparisto.fi)

3. MENETELMÄT JA KÄYTETTY LÄHTÖAINEISTO

3.1 Paikkatietotarkastelut ja työvaiheet

Lähtökohtaisesti arvioinnin kohteena ovat kaikki Pirkanmaan maakunnan alueelle sijoittuvat Natura-alueet sekä lisäksi maakuntarajan ulkopuolelta viiden kilometrin levyisellä vyöhykkeellä olevat alueet.

Vaikutusten arvioinnin ensimmäisessä vaiheessa pyrittiin kartoittamaan ne Natura-alueet, joihin kaavassa esitettävillä alueidenkäyttömuodoilla voi olla vaikutuksia. Paikkatietoanalyysin kartoitettiin Natura-alueille ja niiden ympäristöön kohdistuvat maakuntakaavaluonnoksen merkinnät. Luontodirektiivin mukaisten alueiden eli SAC-alueiden osalta ensi vaiheen analyysissä käytettiin 500 metrin etäisyyttä. Lintudirektiivin mukaisilla alueilla eli SPA-alueilla käytettiin yhden kilometrin etäisyyttä. Etäisyydet perustuvat SAC- ja SPA-alueiden suojeluperusteisiin. Luontodirektiivin mukaisiin SAC-alueisiin kohdistuvat merkittävimmät vaikutukset rajautuvat turvetuotantoa, tuulivoimaloita ja tiehankkeita koskevissa YVA-menettelyissä saatujen kokemusten mukaan yleisesti alle 500 metrin etäisyydelle Natura-alueesta. Lintudirektiivin mukaisilla SPA-alueilla laajempi, kilometrin levyinen tarkastelualue on perusteltu häiriövaikutusten, kuten melun, laaja-alaisuudella.

Tarveharkinnan varsinaisessa vaikutusten arviointivaiheessa otettiin huomioon maankäyttövaraukset myös edellä kuvattua laajemmalla alueella siltä osin, kun niillä katsottiin voivan olla vaikutusta Natura-alueeseen. Tällaisia kohteita olivat erityisesti vesiolioista riippuvat Natura-alueet, joissa arviointi ulotettiin Natura-alueen valuma-alueelle.

Alkuvaiheen arvioinnissa, jossa pyrittiin löytämään tarkemman vaikutusarvioinnin kohteeksi otettavat Natura-alueet, tarkasteltiin erikseen erityisen herkiksi arvioituja vesistökohteita: Kukkiajärven, Sarkkijanjärven, Ruonanjoen ja Pinsiön-Matalusjoen Natura-alueita, joilla veden laatu, vesieliöstö ja riittävä virtaama ovat keskeisiä suojeluperusteiden kannalta. Vaikutuksia näihin Natura-alueisiin on arvioitu 3. jakovaiheen valuma-alue tarkastelulla ottaen huomioon myös kyseisten kohteiden valuma-alueiden yläpuolinen valuma-alue ja siellä olevat uuden maankäytön varaukset. Kukkiajärven arvioinnissa on huomioitu Kukkiän alue (35.781) sekä siihen laskevat Ämmätsänjärven-Myllyjoen valuma-alue (35.785) ja Kuohijärven alue (35.782).

Ruonanjoen arvioinnissa on huomioitu Lavajärven -alue (35.592), jonka alueella joki sijaitsee ja siihen laskeva Karhejärven valuma-alue (35.593). Sarkkilanjärven arvioinnissa vaikutuksia on tarkasteltu Lavajoen alueella (35.591) sekä Sarkkilanjärven yläpuoliseen valuma-alueeseen laskevia Lavajärven aluetta (35.592) sekä Äkönmaanojan valuma-aluetta (35.595). Pinsiön-Matalusjoen arvioinnissa on vaikutuksia tarkasteltu Matalusjoen valuma-alue (35.517) huomioiden. Kyseiselle valuma-alueelle ei kerry vesiä muilta valuma-alueilta.

Ensimmäisessä vaiheessa 145 kohteesta karsittiin tarkasteluiden ulkopuolelle ne kohteet, joiden ympäristöön (500 tai 1000 metrin säteellä) ei kaavassa ollut esitetty maankäyttöä tai kaavassa esitetyt merkinnät koskivat luonnonsuojelua tai vastaavaa luonnonympäristön turvaamista (ks. liite 2). Tällä perusteella analyysin toiseen vaiheeseen valikoitui 96 Natura-aluetta (ks. liite 1).

Toisessa vaiheessa käytiin läpi tarkemmin valittujen Natura-alueiden ympäristön maankäyttöä maakuntakaavaluonnoksen pohjalta. Arviointien ulkopuolelle päädyttiin jättämään sellainen maankäyttö, joka

- tähtää luonnon- ja ympäristöarvojen säilymiseen, kuten suojelualueet, maisema-alueet, kulttuuriympäristöt jne.
- toteaa nykytilanteen mm. infraverkon osalta ja johon ei ole kaavassa esitetty muutosta.

Yhteystarvemeraintöjen ja kehittämisperiaatemeraintöjen arviointi harkittiin tapauskohtaisesti. Siltä osin, kun ei ole ollut mahdollisuutta arvioida em. merkintöjen mahdollisesti aiheuttamaa muutosta ja siitä seuraavaa vaikutusta, ei näitä merkintöjä ole pääsääntöisesti otettu arviointiin mukaan.

Maankäyttömuotojen tarkastelussa arvioinnin ulkopuolelle jätettiin seuraavat kaavamerkinntät:

- suojelualueet (kaavamerkintä S),
- arvokkaat geologiset muodostumat (ge), pohjavesialueet (pv),
- turvetuotannon kannalta tärkeät valuma-alueet (tu),
- valtakunnallisesti (mav) tai maakunnallisesti (mam) arvokkaat maisema-alueet, kulttuurimaisemat,
- luonnon monimuotoisuuden ydinalueet (luo), viheryhteystarpeet, ekosysteemipalvelujen kannalta merkittävät maa- ja metsätalousalueet (MK),
- suojavyöhyke (sv, puolustusvoimien alueiden ympärillä)
- muinaismuistoalueet (SM), rakennetut kulttuuriympäristöt (RKY),
- maaseutualueet (M),
- kasvutaajamien kehittämisvyöhykkeet,
- nykyiset tiet ja radat, ratareitti,
- olemassa oleva infraverkko (vesihuoltolinjat, sähkölinjat, maakaasulinjat) sekä kaivosalueet (EK, olemassa olevia), puolustusvoimien alueet (EP, olemassa olevia)
- jätteidenkäsittelyalueet (EJ, olemassa olevia, kaatopaikkatoiminta vähenemässä merkittävästi/ loppumassa),
- melontareitit (olemassa olevia) ja veneväylät (vesilain mukaiset kulkuväylät, olemassa olevia)

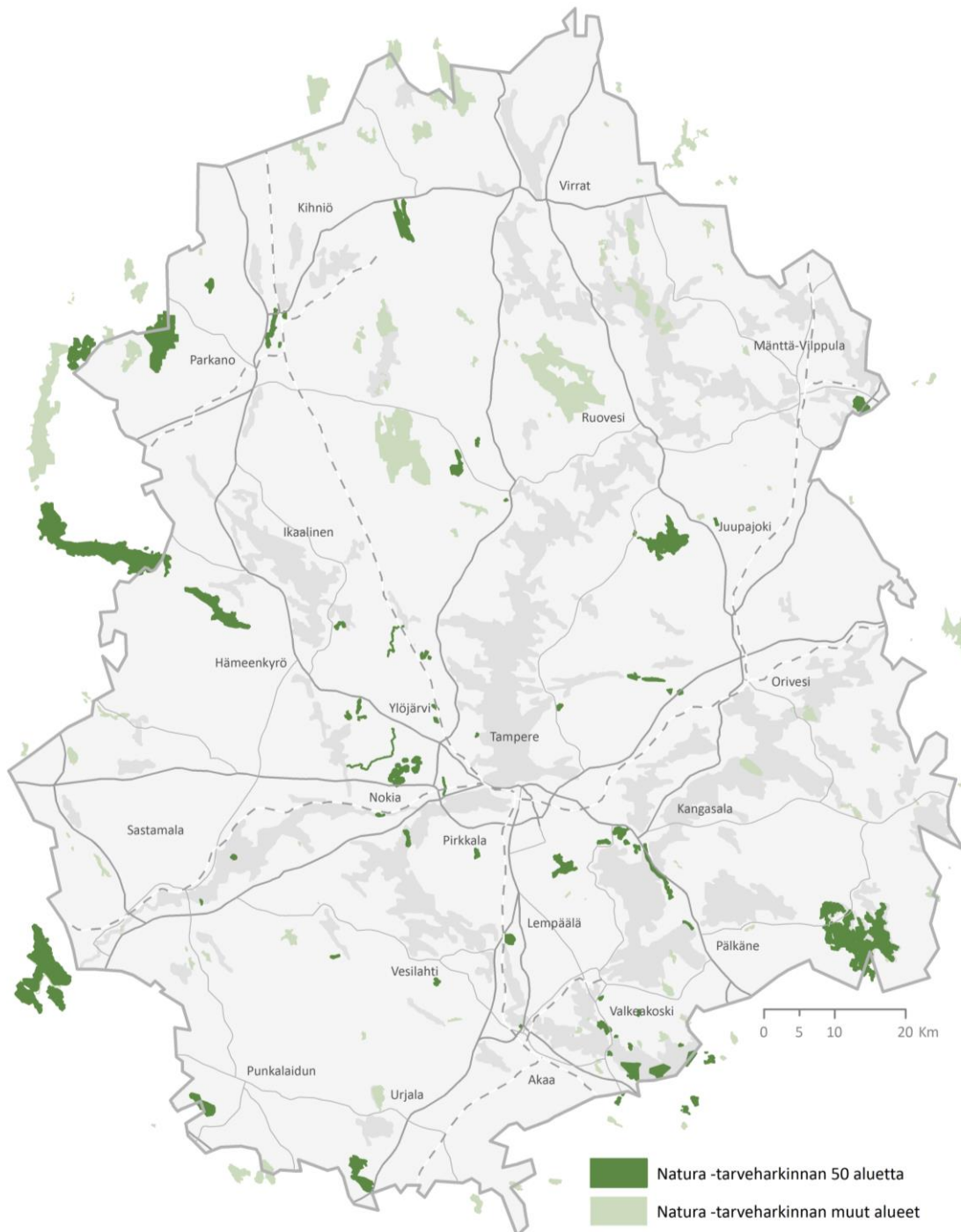
Olemassa olevien kohteiden ja rakenteiden osalta (mm. jätteenkäsittelyalueet ja puolustusvoimien alueet) arvioitiin mahdollistaako maakuntakaava sellaisia muutoksia näissä kohteissa, joilla voisi edelleen olla vaikutusta läheisyydessä sijaitseviin Natura-alueisiin. Tie- ja rataverkon osalta suoritettiin erillinen tarkastelut maakuntakaavassa osoitetun tieverkon läheisyydessä sijaitsevien SPA-alueiden osalta. Tarkastellut kohteet olivat: vt 11/ Nokian Kaakkurijärvien Natura-alue, kt65/ Ylöjärvi, Hirvijärven Natura-alue. Näiden molempien osalta tieliikenteen kasvu johtuu ensisijaisesti tieliikenteen yleisestä kasvusta. Maakuntakaavassa ei osoiteta sellaista merkittävää maankäyttöä, joka aiheuttaisi näissä kohteissa merkittävää liikenteen lisääntymistä. Vt12/ Kangasala, Kirkkojärven Natura-alueen osalta on laadittu erillinen Natura-arviointi, johon tässä yhteydessä on viitattu. Lisäksi vt12/ Hämeenkyrö, Sarkkilanjärven Natura-alueen osalta on tehty erillinen Natura-arviointi, johon on viitattu.

Olemassa olevan rataverkon piirissä ei ole SPA-kohteita, joihin maakuntakaavan maankäytöstä aiheutuva rataliikenteen (lähijunaliikenteen) mahdollinen kasvu aiheuttaisi vaikutuksia. Olemassa olevien verkostoissa ja toiminnoissa mahdollisesti tulevaisuudessa tehtävät merkittävät muutokset tulevat edellyttämään yksityiskohtaisempia suunnitelmia, joiden yhteydessä arvioidaan tarkemmin myös läheisyydessä sijaitseviin Natura-alueisiin kohdistuvat vaikutukset. Em. syistä listalla mainitut, olemassa olevat infraverkostot sekä tietyt toiminnot katsottiin voitavan jättää tässä tehtyjen arviointien ulkopuolelle.

Edellä kuvatun analyysin jälkeen tarveharkinnan kohteeksi jäi 37 selvitetävää Natura-aluetta (ks. kuva 2), joiden arvioinnit on esitetty tämän raportin osassa A. Tarkasteluiden ulkopuolelle

jääville Natura-alueille tehtiin vielä karkea arviointi, jolla varmistuttiin siitä, että tarveharkinnassa ovat mukana kaikki ne Natura-alueet, joihin kaavalla voi olla vaikutuksia. Nämä on raportoitu omana kokonaisuutenaan; osa B. B-osaa raportoitaessa nousi esille vielä 12 erillistä kohdetta, joiden osalta nähtiin tarpeelliseksi arvioida vaikutuksia vielä tarkemmin, kuten A-osassa oli tehty. Arviointitarpeita nähtiin lähinnä ulkoilureitistön ja yhteisvaikutusten osalta.

Satakuntaliiton kaavaehdotuksesta (MKH 14.3.2016) antaman lausunnon perusteella Puurijärvi-Isosuon (FI0200149) Natura-alue on lisätty mukaan A-osaan ja sen itäpuolelle sijoittuvien tuulivoima-alueiden mahdollisia vaikutuksia on arvioitu tarkemmin elokuussa 2016 tehdyssä tarveharkinnan päivityksessä. Tämä mukaan luettuna A-osassa raportoitujen kohteiden yhteismäärä nousi 50 kohteeseen.



Kuva 2. Yleiskartta koko maakunnan alueelta Natura-arvioinnin tarveharkintaan mukaan otetuista alueista.

3.2 Aikaisemmat selvitykset ja niiden vaikutus arvioitavaan kaavaluonnokseen

Maakuntakaavaluonnoksen valmisteluun sisältyvässä suunnittelussa ovat vaikutusten arvioinnit olleet keskeisellä sijalla. Kaavan eri teemojen osalta on tehty tarvittaessa erillisiä vaikutusten arviointeja kaavaratkaisujen varmistamiseksi. Natura 2000 -alueet on huomioitu kaavaluonnosta valmisteltaessa niin, että vaikutuksia aiheuttavia toimintoja on pyritty sijoittamaan riittävän etäälle Natura-alueista. Aiempien Pirkanmaan 1. vaihemaakuntakaavan (turvetuotanto) ja 2. vaihemaakuntakaavan (liikenne ja logistiikka) vaikutusten arviointien yhteydessä on selvitetty myös vaikutuksia luontoon, suojelualueisiin ja Natura-alueisiin. Lisäksi Pirkanmaan maakuntakaavan 2040 taustaksi tehtyjen tuulivoimaselvitysten yhteydessä on tehty erillisiä arvioita tuulivoimavarausten vaikutuksista Natura-alueisiin. Tarkastelussa on huomioitu SAC-alueet, jotka sijaitsevat enintään yhden kilometrin etäisyydellä ja SPA-alueet, jotka sijaitsevat enintään kolmen kilometrin etäisyydellä tuulivoima-alueista.

Tässä Pirkanmaan maakuntakaavan 2040 Natura-vaikutusarvioinnin tarveharkinnassa on käytetty edellä mainittujen selvitysten lisäksi myös muita, esimerkiksi hankekohtaisia selvityksiä. Arvioinnissa on myös huomioitu eri hankkeiden yhteisvaikutukset.

Käytetyt selvitykset ja lähtöaineistot:

- Haukiluoman ja Tesoman yleissuunnitelma-alueiden Natura-arviointi (FCG Oy, 2015)
- Humppilan ja Urjalan Tuulivoimaosayleiskaava (Ramboll Finland Oy 2015)
- Humppilan-Urjalan tuulivoimapuisto, Ympäristövaikutusten arviointiselostus (Voimamyly Oy 2013)
- Hääkiven sillan piikkaustyöt; Natura-arvioinnin tarveharkinta (Ramboll Finland Oy, 2010)
- Herttualan osayleiskaavan luontoselvitykset (Ramboll Finland Oy, 2015)
- Kolmenkulman asemakaavoituksen Natura 2000-tarveharkintaselvitys (Sito, 2005)
- Korkeimman hallinto-oikeuden päätös 1041/2015 (KHO, 2015)
- Lisäraiteiden aluevaraus selvitys välillä Tampere-Lielähti-Nokia/Ylöjärvi (Liikennevirasto 2015)
- Länsi-Suomen ympäristölupaviraston lupapäätös LSY-2004-Y-242
- Länsi- ja Sisä-Suomen aluehallintoviraston päätös LSSAVI/73/04.9/2010
- Maanvastaanotto- ja kierrätysalueselvitys Tampereen ja sen kehyskuntien alueella 2015 (luonnos), (Pirkanmaan liitto, 2015)
- Metsähallituksen lausunto MH/882/2013
- Natura-arvioinnin tarveharkinta: Punkalaitumen Isosuon tuulivoimahanke (Ramboll Finland Oy, 2015)
- Natura 2000, Selvitys Pirkanmaan 1. maakuntakaavan maankäyttöratkaisujen vaikutuksista Natura 2000 -alueiden luontoarvoihin (Pirkanmaan liitto, 2005)
- Pirkanmaan ELY-keskuksen päätös PIRELY/357/07.01/2012
- Pirkanmaan ELY-keskuksen lausunto PIRELY/6/07/2012
- Pirkanmaan POSKI-hanke. Luonnonkiviainesten ja niitä korvaavien uusiomateriaalien käyttö Pirkanmaalla (Pirkanmaan liitto 2014)
- Pirkanmaan puuterminaalit (Pirkanmaan liitto, 2014)
- Pirkanmaan vesihuollon kehittämissuunnitelman päivitys. Osa 3: ympäristöselostus (FCG Oy, 2014)
- Pirkanmaan 1. vaihemaakuntakaava; Turvetuotanto, Kaavan vaikutukset 1: luonnonympäristö, pohjavesi, ilmasto ja energiatalous (FCG Oy, 2011)
- Pirkanmaan 1. vaihemaakuntakaava (Turvetuotanto) Vesistöselvitys, humus- ja kiintoainekuormitus ja vesistövaikutukset (FCG, 2011)
- Pirkanmaan 2. vaihemaakuntakaava; Liikenne ja logistiikka, Kaavaehdotus, Vaikutusten arviointi (A-Insinöörit Oy, FCG Oy, 2011)
- Pirkanmaan Natura 2000-verkoston hoidon ja käytön yleissuunnitelma (Pirkanmaan ympäristökeskus, 2005)
- Sarkkilanjärven Natura-arviointi Vt 3 parantaminen välillä Ylöjärvi-Hämeenkyrö (Ramboll Finland Oy, 2015)
- Tampereen Myllypuron ja Nokian Kyynijärven-Juhansuon osayleiskaavojen Natura 2000 -vaikutusarvio (Pöyry Oy, 2006)
- Tampereen Myllypuron ja Nokian Kyynijärvi-Juhansuon osayleiskaavan luonnosvaihtoehtojen vaikutusten arviointi (Suunnittelukeskus Oy, 2006)
- Tampereen läntiset väylähankkeet; Ratojen, teiden ja maankäytön vaihtoehtojen tarkastelu maakuntakaavan luonnosta varten (Pirkanmaan ELY-keskus, 2014)
- Tarkastelu Tampereen läntisen ratakankkeen vaikutuksista Myllypuron Natura 2000 -alueeseen (Pirkanmaan liitto, 2016)

- Turvetuotannon vesistövaikutukset Pirkanmaan 1. vaihemaakuntakaavan valmistelussa; Turvetuotannon vaikutus vesistön kokonaisfosforipitoisuuteen ja soiden käyttökelpoisuus turvetuotantoon vesistöalueiden 3. jakovaiheen tasolla (Pirkanmaan ympäristökeskus, 2009)
- Valtatien 9 parantaminen välillä Tampere-Orivesi. YVA (Tiehallinto, 2008)
- Valtatien 9 parantaminen välillä Tampere-Orivesi. Ympäristövaikutusten arvioinnin täydentäminen (Tiehallinto, 2009)
- Valtatien 12 kehittäminen Kangasalan Kirkkojärven Natura 2000 -alueiden kohdalla – Pirkanmaan 1. maakuntakaavaehdotuksen taustaselvitys (Tieliikelaitos, 2005)
- Vapo Oy ja Kekkilä Oy. Läntisen Suomen turvetuotannon vesistötarkkailu vuonna 2013 Pirkanmaan ELY-keskuksen alueella (Pöyry 2014)
- Vehoniemen-Isokankaan harjualueen tekopohjavesilaitoksen yleissuunnitelma. Natura-arviointi (FCG Oy, 2014)
- Voimaa tuulesta Pirkanmaalla –selvitys; Tutkittavana olevien tuulivoima-alueiden vaikutukset Natura- ja FINIBA-alueisiin (FCG Oy, 2013)
- Vt12 parantaminen välillä Alasjärvi-Huutijärvi, YVA ja Natura-arviointi (luonnos) (Ramboll Finland Oy, 2015)
- Isojen lintujen muuttoreitit Satakunnassa – havaintokatsaus (Ahlman & Luoma, 2013)
- Suurien lintulajien kerääntymäalueet Satakunnassa vuosina 2000–2011 – Havaintokatsaus. (Lintutieteellinen Yhdistys PLY ry ja Rauman Seudun Lintuharrastajat ry, 2012)
- Satakunnan vaihemaakuntakaava1. Ehdotusvaihe. Vaikutusten arviointi. (Satakuntaliitto, 2012)

4. YHTEENVETO JA JOHTOPÄÄTÖKSET

Arvioinnin perusteella esitetään maakuntakaavaluonnoksen merkintöihin muutoksia joidenkin Natura-alueiden lähistöllä haitallisten vaikutusten lieventämiseksi. Muutosehdotukset liittyvät pääasiassa kaavamerkintöjen mahdollistamien toimintojen aiheuttamiin hulevesi- tai meluvaikutuksiin.

Alueidenkäyttöllisiä tai merkintäteknisiä muutoksia katsottiin arviointien perusteella olevan tarvetta tehdä seuraavien Natura-alueiden läheisyydessä:

- Ahtialanjärvi (Kangasala)
- Kaakkurijärvet (Nokia)
- Keiniänranta (Pälkäne)
- Keisarinharju-Vehoniemenharju (Kangasala)
- Perkonmäki (Ylöjärvi)
- Pitkäniemenkeidas (Karvia)
- Pöllönvuori (Nokia)

Myös muilla alueilla, kuten Kangasalla Kirkkojärven ympäristössä, on kaavaluonnoksen jälkeen tehty alueidenkäyttöllisiä muutoksia. Siltä osin, kun muutokset ovat olleet olennaisia, on ne todettu raportissa kunkin alueen arviointien lopussa. Näin laadittu arviointi toimii myös kaavaehdotuksen arviointina.

Lähes kaikkien Natura-alueiden osalta annettiin ohjeistusta heikentävien vaikutusten lieventämiseksi jatkosuunnittelun yhteydessä, mikäli lieviä tai epätodennäköisiäkin haittavaikutuksia arvioitiin syntyvän. Arvioinnin yhteydessä tarkasteltiin yleispiirteisesti myös lieventämistoimien toteutuskelpoisuutta.

Joitakin Natura-alueita ympäröivien maankäyttömuotojen yhteyteen esitetään erityismääräystä haitallisten vaikutusten lieventämiseksi. Vaikutuksia, joita pyritään lieventämään, ovat esimerkiksi meluvaikutukset ja hulevesien aiheuttamat pintavesivaikutukset. Jatkosuunnittelua varten seuraavilla Natura-alueilla on tarvetta harkita kaavaan lisättäväksi erityismääräys Natura-alueeseen kohdistuvien heikentävien vaikutusten ehkäisemiseksi:

- Ahvenus (Parkano)
- Hirvijärvi (Ylöjärvi)
- Huutisuo-Sasi (Hämeenkyrö)
- Hämeenkangas (Ikaalinen)
- Joutsenjärvi (Virrat)
- Kaakkosuo-Kivijärvi (Urjala)
- Kaakkurijärvet (Nokia)
- Kaidatvedet (Parkano)
- Keisarinharju-Vehoniemenharju (Kangasala)
- Keiniänranta (Pälkäne)
- Kirkkojärven alue (Kangasala)
- Luotosaari (Nokia)
- Myllypuro (Tampere)
- Närhineva-Koroluoma (Virrat)
- Pinsiön Matalusjoki (Hämeenkyrö ja Ylöjärvi)
- Pulkajärvi (Pirkkala)
- Punkalaitumen Isosuo (Punkalaidun)
- Pöllönvuori (Nokia)
- Ruonanjoki (Hämeenkyrö)
- Perkonmäki (Ylöjärvi)
- Sarkkilanjärvi (Hämeenkyrö)
- Siikaneva (Ruovesi)
- Vatulanharju-Ulvaanharju (Ikaalinen ja Hämeenkyrö)

Tässä lueteltujen alueiden joukossa on sellaisia Natura-alueita, joilla on voimassa olevissa maakuntakaavoissa Natura-alueita koskeva erityismääräys. Erityismääräyksen säilyttäminen valmisteltavana olevassa maakuntakaavassa on katsottu tarpeelliseksi siitähän huolimatta, että laaditussa tarveharkinnassa asia ei noussutkaan esille.

Maankäytön muutosehdotusten ja erityismääräysten toteutuessa arvioidaan, että Pirkanmaan maakuntakaava 2040 ei yksistään tai yhdessä muiden hankkeiden tai suunnitelmien kanssa todennäköisesti merkittävästi heikennä minkään Natura-alueen niitä luontoarvoja, joiden suojelemiseksi alue on sisällytetty Natura 2000 -verkostoon (LSL § 65).

Natura-arvioinnin tarveharkinnan valmistuttua päädyttiin laatimaan Kangasalan Kirkkojärven Natura-alueesta yksityiskohtaisempi, luonnonsuojelulain 65 §:n mukainen arviointi. Arvioinnin tulos oli, että Pirkanmaan maakuntakaavan 2040 ehdotuksessa osoitetut kaavamerkinnot eivät merkittävästi heikennä niitä luonnonarvoja, joiden suojelemiseksi Kirkkojärven alue on sisällytetty osaksi Natura 2000 -verkostoa. Arviointi valmistui kesällä 2016 ja se on toimitettu Keski-Suomen ELY-keskukselle lausuttavaksi. ELY-keskuksen lausunto arvioinnista saataneen alkuvuonna 2017.

LIITE 1. Arvioinnin toiseen vaiheeseen valikoidut
Natura-alueet

LIITE 1. Arvioinnin toiseen vaiheeseen valikoidut Natura-alueet

Vihreällä taustavärillä on osoitettu ne alueet, joita koskevat vaikutusten arvioinnit on esitetty Natura-tarveharkintaraportin osassa A.

| Natura-tunnus | Nimi | Suojeluperuste | Kunta | Suojelun toteutus | Pirkanmaan maakuntakaavan 2040 luonnoksen merkinnät (500 m/ 1000 m säteellä) * |
|---------------|---------------------------------|----------------|----------------------------------|-------------------|--|
| FI0326003 | Ahtialanjärvi | SPA | Lempäälä | Isl | tiivistettävä asemanseutu, keskustatoimintojen alue (C) taajamatoimintojen alue (A), kaupunkiseudun keskusakselin kehittämisvyöhyke (kk-1), parannettava päärata, yhdysvesijohto |
| FI0336008 | Ahvenus | SAC | Parkano | Isl | työpaikka-alue (TP), puolustusvoimien alue (EP), teollisuus- ja varastoalue(T), asema, parannettava päärata, taajamien elinvoimaisuuden kehittämisvyöhyke (kk-5), maaliikenteen alue (LM), siirtoviemäri, voimalinja/yhteystarve, voimal, ulkoilureitti, suojavyöhyke (sv-1), suojavyöhyke (sv-2), puuterminaali(Pt) |
| FI0353001 | Alhonlahden alue | SPA | Ylöjärvi/Viljakkala | vi | taajamatoimintojen alue (A), ulkoilureitti |
| FI0346001 | Alholahti | SAC | Akaa/Toijala | Isl | maankäytön kehittämisen kohdealue liikenteellisessä solmukohdassa (Is), energiahuollon alue (EN), voimalinja, työpaikka-alue (TP) |
| FI0321008 | Aurejärvi | SAC | Parkano, Ylöjärvi | Isl ja vi | ulkoilureitti |
| FI0354001 | Elämänmäki | SAC | Mänttä-Vilppula | Isl | ulkoilureitti |
| FI0334003 | Harjunvuori - Viitapohja | SAC | Orivesi, Tampere | mal, Isl | ekosysteemipalvelujen kannalta merkittävä maa- ja metsätalousalue (MK), kaivosalue (EK), yhdysvesijohto/yhteystarve, voimalinja, parannettava tie |
| FI0316008 | Hautalammi | SAC | Kangasala | ml ja vi ja ysl | ekosysteemipalvelujen kannalta merkittävä maa- ja metsätalousalue (MK), voimalinja |
| FI0349007 | Heikkilänmetsä | SAC | Valkeakoski | Isl | taajamatoimintojen alue (A), energiahuollon alue (EN), voimalinja, ulkoilureitti |
| FI0341003 | Helvetinjärvi | SAC | Ruovesi | Isl | ekosysteemipalvelujen kannalta merkittävä maa- ja metsätalousalue (MK), ulkoilureitti |
| FI0334001 | Hirttopohja | SPA | Orivesi | Isl | ulkoilureitti |
| FI0356005 | Hirvijärvi | SPA | Ylöjärvi | vi | parannettava rata, valtatie 3 kehittämisvyöhyke (kk-2) |
| FI0309008 | Huutisuo - Sasi | SAC | Hämeenkyrö | Isl | ytk/vedenhankinta/pohjavesi, voimalinja, voimal/yhteystarve, virkistysalue (V) |
| FI0200024 | Hämeenkangas | SAC | Jämijärvi, Kankaanpää, Ikaalinen | ml, vi, Isl, mal | ytk/vedenhankinta/pohjavesi, yhdysvesij/yhteystarve, luontomatkailun kehittämisen kohdealue (Imk), puolustusvoimien alue (EP), ulkoilureitti |
| FI0336004 | Häädetkeidas | SAC | Parkano, Karvia | Isl | turvetuotannon kannalta tärkeä alue (EO/t) |
| FI0341010 | Ilvesmäki-Läämännevan metsä | SAC | Ruovesi, Ylöjärvi | Isl | ekosysteemipalvelujen kannalta merkittävä maa- ja metsätalousalue (MK) |
| FI0351003 | Iso-Hyyhnen | SAC | Vesilahti | Isl, vi | ulkoilureitti |
| FI0345004 | Iso-Murron haat | SAC | Tampere | sopimus | ekosysteemipalvelujen kannalta merkittävä maa- ja metsätalousalue (MK) |
| FI0348002 | Kaakkosuo - Kivijärvi | SAC | Urpala | Isl | tuulivoimaloiden alue (tv), parannettava tie, voimalinja |
| FI0333004 | Kaakkurijärvet | SPA/SAC | Nokia | Isl | virkistysalue (V), ekosysteemipalvelujen kannalta merkittävä maa- ja metsätalousalue (MK), jätteenkäsittelyalue (EJ), teollisuus- ja varastoalue(T), puuterminaali (Pt), voimalinja/yhteystarve, voimalinja, ulkoilureitti |
| FI0336005 | Kaidatvedet | SAC | Parkano | Isl | työpaikka-alue (TP), retkeily- ja ulkoilualue (VR), tu, suojavyöhyke (sv-2), parannettava tie, parannettava päärata, taajamien elinvoimaisuuden kehittämisvyöhyke (kk-5), voimalinja/ohj., yhdysvesijohto |
| FI0315001 | Kaskenmäki | SAC | Hämeenlinna | Isl | voimalinja yt |
| FI0338005 | Keiniänranta | SAC | Pälkäne | Isl | C; A; V; ytk/vedenh/pv; ulkoilureitti |
| FI0316001 | Keisarinharju - Vehoniemenharju | SAC | Kangasala | Isl, mal ja rl | ytk/vedenhankinta/pohjavesi, vedenhankinta-alue (ET-v), yhdysvesij/ohj., virkistysalue (V), kylä, matkailun ja virkistysalue (mv), ulkoilureitti, satama, yhdysvesijohto |
| FI0358002 | Kiimajärvi | SAC | Sastamala | vi ja ysl | ulkoilureitti |
| FI0358003 | Kilpijoen ranta | SAC | Sastamala | Isl | ulkoilureitti, voimalinja |
| FI0358001 | Kilpikoski | SAC | Sastamala | vi, ksl | taajamatoimintojen alue (A), ulkoilureitti, voimalinja, yhdysvesijohto |
| FI0316005 | Kirkkojärven alue | SPA/SAC | Kangasala | vi, Isl | taajamatoimintojen alue (A), keskustatoimintojen alue (C), virkistysalue (V), ulkoilureitti, parannettava tie, matkailun ja virkistysalue (mv), maakaasu (k), voimalinja (z), sähköasema, yhdysvesijohto (v), siirtoviemäri (j) |

| Natura-tunnus | Nimi | Suojeluperuste | Kunta | Suojelun toteutus | Pirkanmaan maakuntakaavan 2040 luonnoksen merkinnät (500 m/ 1000 m säteellä) * |
|---------------|---------------------------------|----------------|--------------------------------|-------------------|--|
| FI0351004 | Kirveslammi | SAC | Vesilahti, Lempäälä | Isl | ulkoilureitti |
| FI0355002 | Kituskoski | SAC | Virrat | Isl | ulkoilureitti |
| FI0341011 | Kolmikoura | SAC | Ruovesi | Isl | ulkoilureitti |
| FI0348001 | Kortejärvi | SPA | Urjala | Isl | ulkoilureitti, kylä |
| FI0341012 | Kuivajärven metsä | SAC | Ruovesi | Isl | palvelujen alue (P) |
| FI0328004 | Kukkiajärvi | SAC | Hämeenlinna, Pälkäne | rl, vl, Isl | taajamatoimintojen alue (A), virkistysalue (V), retkeily- ja ulkoilualue (VR), voimalinja/yhteystarve, yhdysvesijohto, ulkoilureitti |
| FI0338004 | Kukkolanjärvi | SPA | Pälkäne | Isl | yhdysvesijohto, siirtoviemäri |
| FI0318002 | Kuorsumaanjärvi | SPA | Kiikoinen | Isl | ekosysteemipalvelujen kannalta merkittävä maa- ja metsätalousalue (MK), ulkoilureitti |
| FI0333001 | Lapinvuori | SAC | Nokia | Isl | ulkoilureitti |
| FI0200157 | Lavijärven - Palojärven kalliot | SAC | Lavia, Suodenniemi | mal | ulkoilureitti |
| FI0333003 | Luotosaari | SAC | Nokia | Isl | taajamatoimintojen alue (A), voimalinja, voimalinja/yhteystarve, sähköasema |
| FI0311001 | Lymylampi | SAC | Ikaalinen | Isl | ekosysteemipalvelujen kannalta merkittävä maa- ja metsätalousalue (MK) |
| FI0321010 | Metsäopiston metsä | SAC | Ylöjärvi/Kuru | Isl | ekosysteemipalvelujen kannalta merkittävä maa- ja metsätalousalue (MK) |
| FI0345001 | Myllypuro | SAC | Tampere, Nokia | Isl | taajamatoimintojen alue (A), työpaikka-alue (TP), virkistysalue (V), läntiset, valtatie 3 kehittämisvyöhyke (kk-2), energiahuollon alue (EN), maakaasul., parannettava rata, maavastaanotto- ja kierrätysalue (tk-m) |
| FI0331002 | Mäntänvuori | SAC | Mänttä-Vilppula | Isl | voimalinja, taajamatoimintojen alue (A), virkistysalue (V), teollisuus- ja varastoalue(T), sähköasema, yhdysvesijohto/ohj., siirtov./ohj, ulkoilureitti, taajamien elinvoimaisuuden kehittämisvyöhyke (kk-5) |
| FI0351006 | Niinimäen haka | SAC | Vesilahti | sopimus | ulkoilureitti |
| FI0345003 | Nuorajärvi | SPA | Tampere | Isl | ekosysteemipalvelujen kannalta merkittävä maa- ja metsätalousalue (MK), ulkoilureitti |
| FI0336002 | Nälkähittenkangas | SAC | Parkano | Isl | voimalinja/yhteystarve, yhdysvesijohto, taajamien elinvoimaisuuden kehittämisvyöhyke (kk-5) |
| FI0355007 | Närhineva - Koroluoma | SAC | Virrat | Isl | ratareitti, tu |
| FI0351001 | Onkemäenjärvi | SPA | Vesilahti | Isl | ulkoilureitti |
| FI0356001 | Perkonmäki | SAC | Ylöjärvi | Isl | työpaikka-alue (TP), ulkoilureitti (ur), virkistysalue (V), taajamatoimintojen alue (A), valtatie 3 kehittämisvyöhyke (kk-2) yhdysvesijohto/yhteystarve, maavastaanotto- ja kierrätysalue |
| FI0326001 | Peräkulo | SAC | Lempäälä | Isl | ekosysteemipalvelujen kannalta merkittävä maa- ja metsätalousalue (MK), ulkoilureitti |
| FI0321001 | Petäjäjärvi | SAC | Ylöjärvi/Kuru | Isl | ekosysteemipalvelujen kannalta merkittävä maa- ja metsätalousalue (MK), ulkoilureitti (ur), retkeily- ja ulkoilualue (VR) |
| FI0321004 | Pikku-Suolijärvi | SAC | Ylöjärvi/Kuru | Isl | ekosysteemipalvelujen kannalta merkittävä maa- ja metsätalousalue (MK) |
| FI0356004 | Pinsiön-Matalusjoki | SAC | Ylöjärvi, Hämeenkyrö, Nokia | Isl ja vl | virkistysalue (V), kylä, matkailun ja virkistysalueen vetovoima-alue (mv), voimalinja, yhdysvesijohto, tk-v |
| FI0350004 | Pirunvuori | SAC | Sastamala/Vammala | Isl, rl | RM, ulkoilureitti |
| FI0321009 | Pitkäkangas | SAC | Ylöjärvi/Kuru | Isl | retkeily- ja ulkoilualue (VR), ekosysteemipalvelujen kannalta merkittävä maa- ja metsätalousalue (MK), ulkoilureitti |
| FI0349001 | Pitkäkorpi | SAC | Valkeakoski | Isl | kaivosalue (EK), ulkoilureitti |
| FI0200155 | Pitkäniemenkeidas | SAC | Karvia | Isl | turvetuotannon kannalta tärkeä alue (EO/t), suojavyöhyke (sv-3) |
| FI0337002 | Pulkajärvi | SAC | Pirkkala | Isl | Nk. läntiset hankkeet |
| FI0200094 | Punkalaitumen Isosuo | SAC | Huittinen, Punkalaidun | Isl | maaseutuelinkeinojen kehittämisen kohdealue (mk-1), tuulivoimaloiden alue (tv), turvetuotannon kannalta tärkeä alue (EO/t) |
| FI0200149 | Puurijärvi - Isosuo | SPA | Huittinen, Kokemäki, Sastamala | Isl | - |
| FI0317001 | Päretkivenneva - Teerineva | SAC | Kihniö | Isl | ulkoilureitti, tu |
| FI0333006 | Pöllönvuori | SAC | Nokia | mal | taajamatoimintojen alue (A), taajamatoimintojen reservialue (Ar), voimalinjataajamatoimintojen alue (A), sähköasemataajamatoimintojen alue (A), EN |
| FI0336003 | Rengassalo | SAC | Parkano | Isl | turvetuotannon kannalta tärkeä alue (EO/t) |
| FI0341004 | Roominnotko | SAC | Ruovesi | Isl | Ekosysteemipalvelujen kannalta merkittävä maa- ja metsätalousalue (MK) |
| FI0353002 | Ruonanjoki | SAC | Hämeenkyrö, Ylöjärvi | vl | parannettava rata |

| Natura-tunnus | Nimi | Suojeluperuste | Kunta | Suojelun toteutus | Pirkanmaan maakuntakaavan 2040 luonnoksen merkinnät (500 m/ 1000 m säteellä) * |
|---------------|-----------------------------------|----------------|--------------------------|-------------------|---|
| FI0341009 | Ruottaniitty-Siikanotko | SAC | Ruovesi | Isl | tk/vedenhankinta/pohjavesi, ekosysteemipalvelujen kannalta merkittävä maa- ja metsätalousalue (MK) |
| FI0316007 | Salmuksen alue | SAC | Kangasala, Lempäälä | Isl, ml, vl | retkeily- ja ulkoilualue (VR), ulkoilureitti, maakaasulinja, ekosysteemipalvelujen kannalta merkittävä maa- ja metsätalousalue (MK) |
| FI0309006 | Sarkkilanjärvi | SPA | Hämeenkyrö | Isl ja vl | yhdysvesij/yhteystarve, parannettava tie, ulkoilureitti |
| FI0311002 | Seitseminen | SAC | Ikaalinen, Ylöjärvi/Kuru | Isl | ekosysteemipalvelujen kannalta merkittävä maa- ja metsätalousalue (MK), ulkoilureitti |
| FI0341008 | Siikaneva | SAC | Ruovesi, Orivesi | Isl | yhdysvesijohto/yhteystarve, tk/vedenhankinta/pohjavesi, puolustusvoimien alue (EP), ekosysteemipalvelujen kannalta merkittävä maa- ja metsätalousalue (MK), ulkoilureitti |
| FI0329001 | Sinivuori | SAC | Orivesi/Längelmäki | Isl | ulkoilureitti |
| FI0356002 | Taaborinvuori | SAC | Ylöjärvi | Isl | Merkittävästi parannettava rata, ampuma- ja/ tai moottorirata |
| FI0341015 | Temppeleharju | SAC | Ruovesi | Isl | Ekosysteemipalvelujen kannalta merkittävä maa- ja metsätalousalue (MK), ulkoilureitti |
| FI0319002 | Tervaniemenlahti | SPA | Kuhmalahti | Isl | ulkoilureitti, kylä |
| FI0349006 | Tykölänjärvi | SPA/SAC | Valkeakoski, Pälkäne | Isl, vl | ulkoilureitti |
| FI0356003 | Valkeekivi | SAC | Ylöjärvi | Isl | taajamatoimintojen reservialue (Ar), virkistysalue (V) |
| FI0303006 | Vanajaveden alue | SAC | Hattula, Valkeakoski | vl, Isl, sopimus | matkailun ja virkistysalueen vetovoima-alue (mv), ulkoilureitti, kylä, veneväylä |
| FI0309001 | Vatulanharju - Ulvaanharju | SAC | Hämeenkyrö, Ikaalinen | Isl, mal ja rl | luontomatkailun kehittämisen kohdealue (Imk), tuulivoimaloiden alue (tv), ytk/vedenhankinta/pohjavesi, ulkoilureitti, ampuma- ja/ tai moottorirata |
| FI0350005 | Vehmaanniemi | SAC | Sastamala/Vammala | Isl | virkistysalue (V), ulkoilureitti |
| FI0359001 | Vähä-Arajärvenpuro | SAC | Akaa/Viiala | ml ja vl ja ysl | ulkoilureitti |

*) Käytetyt lyhenteet viittaavat Pirkanmaan maakuntakaavassa 2040 käytettyihin merkintöihin.

LIITE 2. Arvioinnin ensimmäisessä vaiheessa
karsitut Natura-alueet

LIITE 2. Arvioinnin ensimmäisessä vaiheessa karsitut Natura-alueet

| Natura-tunnus | Nimi | Suojelu- peruste | Kunta | Suojelun toteutus | Pirkanmaan maakuntakaavan 2040 luonnoksen merkinnät (500 m/ 1000 m säteellä) * |
|---------------|---------------------------------------|---------------------|----------------------------------|----------------------|--|
| FI0350001 | Ekajärvi | SPA/SAC | Sastamala/Vammala | Isl, vl | tu |
| FI0350002 | Hanhijärvi - Keskinen - Tapiolanjärvi | SPA | Sastamala/Vammala | vl | - |
| FI0341017 | Hanhonvuoren metsä | SAC | Ruovesi | Isl | - |
| FI0355010 | Hauhusselkä | SPA | Virrat | Isl | melontareitti |
| FI0800030 | Haukilamminneva | SAC | Peräseinäjoki, Jalasjärvi | Isl | - |
| FI0355008 | Haukkaneva | SAC | Virrat, Alavus | Isl | tu |
| FI0329002 | Hepojärvi | SAC | Jämsä/Längelmäki | vl ja ysl | - |
| FI0316004 | Hepomäki - Kalkunvuori | SAC | Kangasala | Isl | - |
| FI0900049 | Hopeaharjunkorpi | SAC | Kuhmoinen | Isl | - |
| FI0200189 | Horjunkeidas | SAC | Karvia, Parkano | Isl | - |
| FI0900101 | Isojärvi - Arvajanreitti | SPA/SAC | Kuhmoinen, Jämsä, Längelmäki | Isl ja vl ja ksl | - |
| FI0355005 | Isoneva - Kurjenmetsä | SAC | Virrat | Isl | tu |
| FI0321007 | Isoneva - Raitakulonneva | SAC | Virrat, Ylöjärvi | Isl ja vl | - |
| FI0336001 | Isonkivenneva - Marjakangas | SAC | Parkano | Isl | tu |
| FI0304001 | Jokijärvi | SPA/SAC | Hämeenlinna/Hauho | Isl ja vl | - |
| FI0355009 | Joutsenjärvi | SPA | Virrat | Isl | tu |
| FI0315002 | Kallioma | SAC | Hämeenlinna/Kalvola | Isl, mal | - |
| FI0345005 | Kapeenlahden ranta | SAC | Tampere | sopimus ja vl ja ysl | - |
| FI0335009 | Kasiniemen niityt | SAC | Padasjoki | Isl | - |
| FI0318001 | Kiikoisten metsä | SAC | Kiikoinen | Isl | - |
| FI0302001 | Koijärvi | SPA/SAC | Forssa | Isl ja vl | - |
| FI0200148 | Kokemäenjoki | SAC | Huittinen, Kokemäki | vl | - |
| FI0356006 | Korpijärven haka | SAC | Ylöjärvi | sopimus | - |
| FI0355011 | Korpijärven suo | SAC | Virrat | Isl | - |
| FI0334004 | Kullanpää | SAC | Orivesi | Isl | - |
| FI0328001 | Kuohiojen kalkkilehto | SAC | Pälkäne/Luopioinen | Isl | - |
| FI0328005 | Kurkisuo | SAC | Padasjoki, Pälkäne | Isl | - |
| FI0349008 | Kuusistonjärvi | SAC | Valkeakoski | sopimus | - |
| FI0355001 | Lakeisnevankangas | SAC | Virrat | Isl | - |
| FI0354002 | Lauttajärvi | SAC | Mänttä-Vilppula | Isl, ml, vl | - |
| FI0341018 | Likasenkoski | SAC | Ruovesi | ml ja vl ja ysl | - |
| FI0342001 | Längelmäveden saaret | SAC | Kangasala, Orivesi | Isl ja vl | - |
| FI0351005 | Marttilan rantaniitty | SAC | Vesilahti | sopimus ja vl ja ysl | melontareitti |
| FI0320001 | Matolampi - Mäntymäki | SAC | Kuorevesi | Isl | - |
| FI0341001 | Musturi | SAC | Ruovesi | Isl | - |
| FI0315006 | Muulinjärvi | SPA | Hämeenlinna | Isl ja vl | - |
| FI0800037 | Niinineva | SAC | Ähtäri | Isl | - |
| FI0900032 | Pihlajanveden reitti | SAC | Keuruu | ksl ja vl | - |
| FI0800028 | Pirjatanneva | SPA/SAC | Peräseinäjoki, Virrat, Alavus | Isl | - |
| FI0321002 | Pitämävuoret | SAC | Ylöjärvi | Isl | - |
| FI0200022 | Pohjankangas | SAC | Kankaanpää, Karvia | Isl, mal | - |
| FI0200149 | Puurijärvi - Isosuo | SPA | Huittinen, Kokemäki, Sastamala | Isl, rl | - |
| FI0200001 | Puurijärvi - Isosuo kansallispuisto | SAC | Huittinen, Kokemäki, Sastamala | Isl, rl | - |
| FI0336006 | Puurokeidas - Hannankeidas | SAC | Parkano | Isl | MTm; tu |
| FI0336007 | Raatosulkonneva | SAC | Parkano | Isl | MTm; tu |
| FI0321003 | Raattaniemi - Vekaraniemi | SAC | Ylöjärvi | Isl | - |
| FI0900050 | Raiskin metsät | SPA/SAC | Keuruu | Isl | - |
| FI0200156 | Rastiaisneva | SAC | Karvia | Isl | - |
| FI0354003 | Riihijärvi | SAC | Mänttä-Vilppula | Isl | - |
| FI0200014 | Rimpisuo - Siikelisuo | SAC | Lavia, Ulvila | Isl | - |
| FI0200166 | Saarikonmäki | SAC | Loimaa | Isl | - |
| FI0344007 | Saloistenjärvi - Kynnäräjärvi | SAC | Tammela | Isl ja vl | - |
| FI0355006 | Silmäneva - Silmälampi | SAC | Virrat | Isl | - |
| FI0319004 | Sipilän niitty | SAC | Kuhmalhti | sopimus | - |
| FI0200029 | Suomijärvi | SPA | Karvia | Isl | - |
| FI0341002 | Susimäki | SAC | Ruovesi | Isl | - |
| FI0354004 | Tarjannevesi | SAC | Mänttä-Vilppula, Ruovesi, Virrat | Isl ja vl | - |
| FI0200100 | Telkunsuo | SPA/SAC | Loimaa, Punkalaidun | Isl, vl | - |
| FI0355004 | Uurasjärvi | SAC | Virrat | Isl, mal | melontareitti |
| FI0315003 | Uurtaanjärvi | SPA | Hämeenlinna Urjala | Isl ja vl | - |
| FI0349004 | Vainoniemi - Rauttunrahka | SAC | Valkeakoski | Isl | - |
| FI0303017 | Vanajaveden lintualueet | SPA | Hattula, Valkeakoski | Isl ja vl | - |
| FI0319003 | Vehkajärvi | SPA | Kuhmalhti | Isl | - |
| FI0348003 | Vuorenpykälä | SAC | Urjala | Isl | - |
| FI0320002 | Väärä-Väihä | SAC | Kuorevesi | Isl ja vl | - |
| FI0338003 | Äimälä | SAC | Pälkäne | Isl | - |

*) Käytetyt lyhenteet viittaavat Pirkanmaan maakuntakaavassa 2040 käytettyihin merkintöihin.