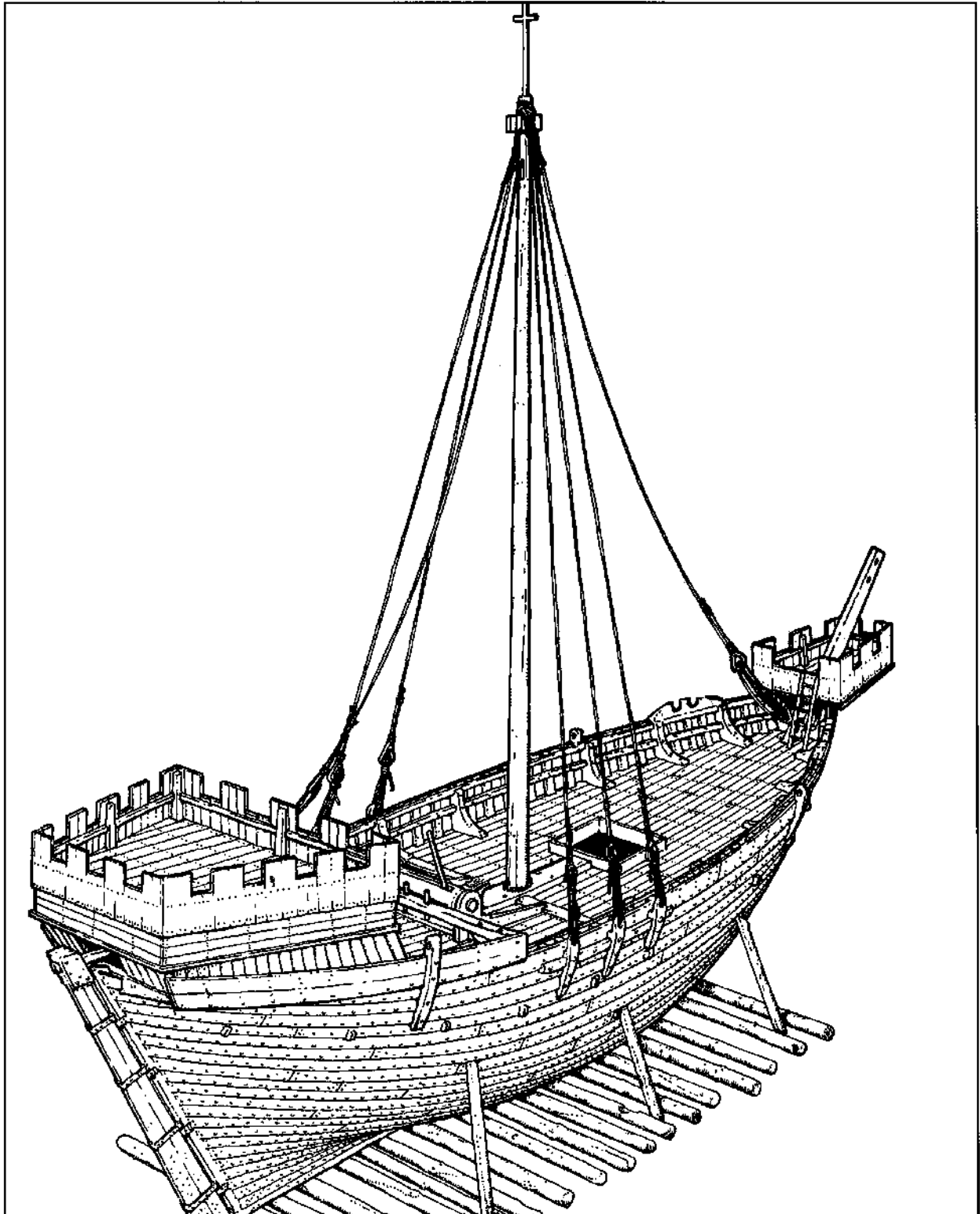


*Marinarkeologisk  
Tidskrift 2 1995*



# Marinarkeologisk tidskrift

Meddelanden från Marinarkeologiska sällskapet

Nr 2 1995 årgång 18

ISSN 1100-9632

Marinarkeologisk tidskrift från Marinarkeologiska sällskapet avses vara ett forum för såväl arkeologer som sportdykare, forskare och andra sjöfarts- och hembygdsintresserade. Sällskapet verkar särskilt för ett samarbete mellan dessa kategorier och för utbildning och information i ämnen marin eller maritim arkeologi i sitt vidaste begrepp. Manus insändes till redaktionen på nedanstående adress. Vi förbehåller oss rätten till redigeringar om så är nödvändigt. Bilder/teckningar och svartvita fotografier önskas till artiklarna. Glöm inte att ange fotografens/tecknarens namn. Omärkta bilder tillskrivs alltid författaren.

Sänd gärna ditt bidrag på diskett!

## Medlemskap i MAS...

... löser man enklast genom att sätta in SEK 200:- (1995) på postgiro konto  
**26 99 80-9.**

Marinarkeologisk tidskrift utkommer med fyra nummer om året och ingår i medlemsavgiften.

Äldre nummer kan beställas från kassören, se sista sidan.

## SÄLLSKAPETS ORDFÖRANDE

Lars Einarsson  
Kalmar Läns Museum  
Box104  
391 21 Kalmar  
Tel 0480-563 00

## SEKRETERARE

Per-Arne Pettersson  
Sveabergsvägen 20  
136 68 Haninge  
Tel bost: 08-776 06 11,  
Tel arb: 08-466 41 66

## KASSÖR, MEDLEMS- OCH TIDNINGSARENDEN, ADRESSÄNDRINGAR

Marcus Lindström  
c/o Tamura, Disponentgatan 3  
112 62 Stockholm  
Tel 08-656 28 54

## REDAKTION FÖR MARINARKEOLOGISK TIDSKRIFT

Vetenskaplig fackredaktör:  
Johan Rönnby  
Aspenvägen 88  
147 44 Tumba  
Tel 08-530 389 63

Redaktör, produktion och distribution:  
Göran Kalderén  
Skogsviksvägen 52  
182 35 Danderyd  
Tel 08-755 62 45

## Innehåll

- 4 Marinarkeologisk konferens i Gävle 25-26 mars
- 6 Gråskärsbådan - vad säger källorna?
- 8 "Skolresa" till Jylland
- 10 Tobakens och kritpipans historia 6:e avsnittet
- 15 Påspärr och kastal i Fällnäsvisken
- 22 Annotationer öfver vägen mellan Stockholm och Carlsrona
- 23 Äldsta vraket i USA tillgängligt för dykare
- 23 Forminnesinventering under vattnen

## Omslagsbilden:

Rekonstruktion av kogg från 1350-talet. Ur Björn Landströms bok "Skeppet".

## Föreningsmeddelanden

### MAS nya styrelse

**Ordf:** Lars Einarsson  
**Kassör:** Marcus Lindström  
**Sekr:** Per-Arne Pettersson  
**Ledam:** Niclas Björk, Anders Bunse, Odd Johansen, Karin Virgin.  
**Suppl:** Jan Dahlström, Susanne Rönnby och Catharina Ingelman-Sundberg.

### Nya hersmedlemmar

På årsmötet utsågs Erik Enström och Christer Westerdahl till nya hedersmedlemmar.

### MAS forskningsstipendium

Vid konferensen i Gävle tilldelades projektet Vasas döttrar samt Fällnäsprojektet var sitt stipendium. Projektet Vasas döttrar omfattar en vrakinventering i Stockholms inre hamn och Fällnäsprojektet påspärrar och kastal i Fällnäsvisken, närmare beskrivet på sidan 15 i denna tidning.

## Gustav II Adolf 400 år - fragment ur ett liv

Gustav II Adolf associeras ofta med expansion och hjältedåd eller krig och elände. Men vem var han egentligen, denne av vissa kallad hjältekonung, av andra marodör? Vasamuseets nya urställning visar Gustav Adolf som människa. Utställningen öppnades i samband med 400-årsdagen av kungens födelse den 10 december 1994. Det är Vasamuseets första större utställning och den står i drygt ett år, till januari 1996.

### **Ordföranden har ordet...**

Med en såväl intressant som välorganiserad MAS-konferens - tack allihop för det! - i färskt minne, tar jag i egenskap av nytilträdd ordförande i MAS tillfället i akt att teckna ned några rader. Allra först vill jag rikta ett varmt tack till den tidigare styrelsen. Under helgen som gick, kom det mer och mer till min kännedom, vilket stort arbete som läggs ned för att MAS skall fungera och förbättras. Och detta gäller i högsta grad även sällskapet enskilda medlemmar, utan vars intresse, kunskap och handlingskraft, MAS inte existerar. Problemet är som ofta, att realisera de idéer och visioner som redan finns. För det krävs resurser. Därför är en av de viktigaste uppgifterna för framtiden, att stärka sällskapets ekonomi. En stark ekonomi är naturligtvis inget självändamål, men en förutsättning för att nå de mål som ställs upp.

MAS grundläggande målsättning är att väcka och utveckla intresset för, och förståelsen av marinarkeologi, bedriva och stödja marinarkeologisk forskning, vara informativt verksam, samt att bedriva utbildning inom ramen för marinarkeologisk verksamhet. En stor del av målsättningen uppnås genom att skapa en informell dialog mellan personer. I dagsläget är sällskapets tidskrift och konferensen de viktigaste redskapen för denna målsättning. Att hålla en hög kvalitet på dessa komponenter anser jag vara av stor vikt, just för att väcka och utveckla intresset för marinarkeologi. Konferensen är dessutom, som alla säkert kan skriva under på, rent socialt av stor betydelse.

Några grundstenar i MAS verksamhet, vill jag tillsammans med övriga styrelsen och sällskapets medlemmar i framtiden kunna verka för. Dessa kan punktvis sammanfattas enligt följande:

- **Flera medlemmar!** I syfte att uppfylla våra mål och trygga sällskapets fortlevnad måste vi värva fler medlemmar. Förhoppningsvis kan vi väcka det slumrande intresset för marin-arkologi i skiftande samhällssektorer.

- **En aktiv diskussion och ett enande kring ett marinarkeologiskt "normsystem".** Bara genom en bred samsyn på ämnet kan vi dra åt samma håll och vinna gehör för våra synpunkter och ambitioner.

- **MAS-projekt.** Kunskapen om kulturlandskapet under vatten är mycket fragmentariskt. I synnerhet de kustnära vattenområdena är utsatta för ett exploateringshot. En systematisk inventering av kustnära vattenområden i MAS-regi, i syfte att öka vår kunskap om kulturarvet under vatten, skulle kunna vara ett konkret projekt för sällskapets medlemmar att samlas runt. Här skulle all den lokalkännedom som MAS medlemmar besitter, kunna nyttjas i en landsomfattande, systematisk inventering. Tekniskt sett skulle projektet kunna engagera en stort antal intresserade dykare, eftersom de aktuella, utsatta vattenområden är relativt grunda. Resultaten av arbetet skulle kunna redovisas i tidskriften och på MAS-konferensen. En förutsättning för arbetet anser jag vara en dialog med det lokala museet, eller motvarande antikvarisk institution i området. Detta till fromma för ett ömsesidigt utbyte av kunskap och erfarenheter, och ett effektivt arbete. En mycket positiv biprodukt av projektet, är just etablerandet av kontakter i regionen mellan personer och organisationer direkt eller indirekt engagerade i marinarkeologi. Ett sådant projekt som ovan, måste naturligtvis vara väl genomtänkt vad gäller ambitionsnivå, ansvarsområden, frågeställningar, m m. T ex måste en konsekvent och systematisk metod ligga till grund för arbetet, för att den mödosamt insamlade informationen skall ha ett värde och kunna nyttjas optimalt. Uppgifter som de ovan nämnda, hoppas jag att vi alla i framtiden kan samlas runt för att utveckla MAS.

**Lars Einarsson**

# Marinarkeologisk konferens i Gävle 25-26 mars

Av Karin Virgin

För tolfte året i rad arrangerade MAS sin årliga konferens. I år var mötesplatsen den medeltida hamnstaden Gävle. Programmet var som vanligt fullmatat och speglade ett brett spektrum av marinarkeologi. Föredragen i år behandlade det mesta från datering av 1700-talsflaskor till avancerad digital inmätningsteknik av vrak.

Konferensen rivstartade med ett spännande föredrag av Christer Westerdaahl, som också är en av MAS

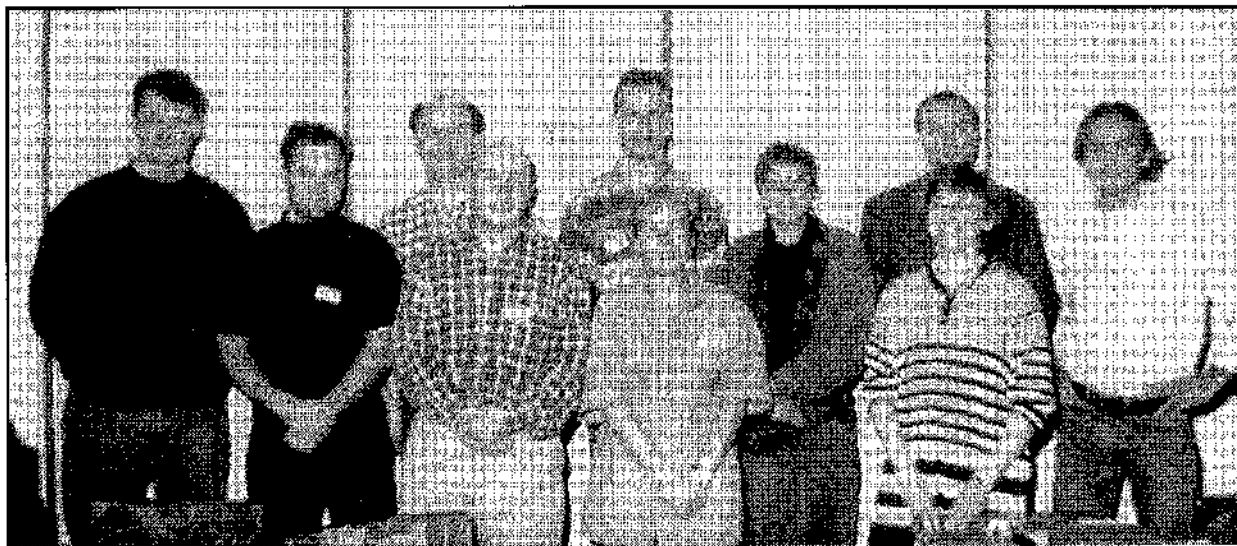
Stockholmsområdet. Lasse visade på några tidstypiska drag samt hur flaskorna förändrades när tillverkningstekniken förfinades.

Arne Åkerhagen hade lyckats komma över en fantastisk svartvit dokumentärfilm, som visade kritpipstillsättning på den engelska pipfabriken Pullock under 1930-talet. Där var det verkligen fråga om arbete vid löpande band och tempot verkade allt annat än hälsosamt.

Vasas döttrar kallar sig en grupp på fyra sportdykande killar från Stockholm. Två av dessa, Greger

Andreas Ohlsson berättade om ett marinarkeologiskt projekt som genomfördes sommaren 1994 med dessa nya metoder. Vraket som var föremål för undersökningen ligger i Sörmlands skärgård, vid västra Stendörren, 2 mil ost om Nyköping. Platsen för vraket är en mycket grund vik inom ett naturreservat som förvaltas av Skogsvårdsstyrelsen.

Kortfattad gick undersökningarna av vraket till på följande sätt. En arbetsplattform av byggnadsställningar indelade i rutor placerades ovanför vraket. Varje ruta doku-



Den nya styrelsen, från vänster: Lars Einarsson, Niclas Björk, Per-Arne Pettersson, Marcus Lindström, Jan Dahlström, Karin Virgin, Catharina Ingelman-Sundberg, Susanne Rönnby, Anders Bunse, Odd Johansen.

två nyvalda hedersmedlemmar (den andra är Erik Enström). Christer lanserade ett nytt begrepp inom sin forskning, sk transportzoner. Han menar att både kusterna och insjöarna kan delas in i mer eller mindre tydligt avgränsade zoner, där en eller några specifika båttyper har använts. Zonernas indelning bygger bl a på de olika behov som funnits för transporter av olika typer av varor samt av vattenvägens topografiska förhållanden, d v s skärgård, öppet vatten eller trånga vattendrag, etc.

## Flaskor och galärer

Efter Christer följde två föredrag om föremål - flaskor och kritpipor. Lasse Westergren gjorde en exposé över äldre flaskor, främst från 1700-talet. De flesta av flaskorna han visade på diabilder har han själv påträffat under sina hundratals dyktimmar utanför gamla sjökrogar i

Wahlstedt och Patrik Ohlsson, berättade om gruppens undersökningar av vrak runt Skeppsholmen i Stockholm. Många av oss har redan läst om deras arbete och spännande varkfynd i dagpressen. Ett av de intressantaste vraken som påträffats är en galär, där också ett av de typiska ankare som hängde på ömse sidor om förstäven finns kvar. För närvarande arbetar gruppen med att lokalisera och mäta in så många vrak som möjligt i området. Därefter följer en mer noggrann undersökning och försök till datering av de påträffade vraken.

## Marinarkeologi med avancerad teknik

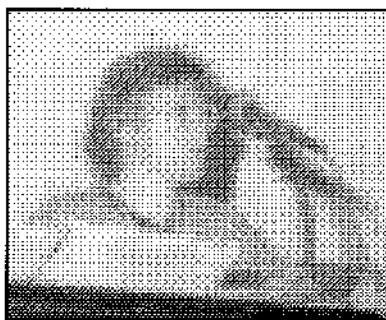
Arkeologernas arbetsmetoder för att mäta in och dokumentera fornlämningar på land håller snabbt på att förändras med hjälp av datorer och sk digital inmätningsteknik.

menterades med en digital kamera. Fotograferingen gjordes genom en glasruta i träram som fungerade som en flytande cyklop. Bilderna överfördes till bildbehandlingsprogrammet Adobe Photoshop, där de korrigerades för bästa skärpa och monterades sedan ihop till ett stort fotomontage. Fotoplanen överfördes till programmet Adobe Illustrator, där planen kalibrerades av till en ritning av vraket. Med en totalstation gjordes inmätningar av varje större vrakdel. Ändpunkterna av varje del mättes in för att få reda på var delarna började och slutade. Mätfilen från totalstationen överfördes sedan till ett CAD-program (Autocad) och den plan som genererades i CAD-programmet (utifrån mätningarna med totalstationen) jämfördes med den plan som framställdes från fotomontaget. De två olika planerna kor-

rigerades sedan mot varandra och sammanställdes till en slutgiltig skal-enlig planritning av vraket.

I databasprogrammet Paradox konstruerades en databas för inmatning av information om de enskilda vrakdelarna (enskilda spant, bordläggningsplakor etc) och större konstruktioner t ex delar av en skrov-sida. Alla bilder är också tillgängliga från databasen och det förnämsta av allt - det finns en länk mellan databsen, planritningen och foto-dokumentationen. Är man inne i databasen och läser beskrivningen av en sektion bordläggningsplankor, kan man enkelt hoppa in i planritningen och återfinna denna sektion i den stora planen. Därefter kan man studera bilder av sektionen lagrade i bild-databasen.

Vraket är byggt på furuklink



Mötesordförande Susanne Rönnby svingar klubban.

vad denna typ av lättare arbete kan vara saknas.

Efter middagen och det traditionella lotteriet samlades vi för ett kvällsföredrag. Per Helsing, vår avgående kassör, tillika värmlänning, och arkeologen Susanne Pettersson,

talet. Nu finns det både planer på att bärga Selångervraket och på att bilda ett norrländskt maritimt centrum.

Ett exempel på vad som pågår i Gävleområdet fick vi av Jean Ronnat och Janne Dahlström som berättade och visade bilder från den inventering som genomförts av ett 4 km<sup>2</sup> stort område i Axmars skärgård (ca 4 mil norr om Gävle) under sommaren 1994. Inventeringen utfördes både på land, i vatten och från luften, av sportdykare och hembygdsintresserade i trakten. Resultatet blev ett flertal vrak, många lösfynd i form av flaskor, kritpipor, tegel och lergods men också spännande lämningar på land.

Från Niclas Björk, arkeolog på Länsmuseet i Gävle, fick vi några exempel på marinarkeologi på hög höjd. Niclas berättade om arkeolo-



Konferensdeltagare engagerade i en livlig debatt

och kölen mäter 14,3 m, vilket tyder på ett båt som varit ungefär 20 m långt. Det allmänna intrycket av vraket är att det varit en odäckt båt av allmogetyp som seglats. Resultatet av Alf Bråatens dendrokronologiska dateringar visar på två årtal, 1736 och 1753. Resultatet av undersökningarna av Stendörrenvraket kommer inom kort att publiceras både i en skriftlig rapport och på CD-skiva.

## Nya dykbestämmelser

Efter ett föredrag av Johan Rönnby om höstens undersökningar av det omskrivna vraket vid Franska Stenarna i Stockholms skärgård avslutades eftermiddagens program med en intensiv debatt kring de nya dykerireglerna med krav på A-certifikat. Diskussionen inleddes av Staffan Obar, dyksäkerhetsansvarig på Fotevikens Maritima Centrum, som redogjorde för sin tolkning och FMC:s tillämpning av de nya bestämmelserna. Arbetskyddsstyrelsen tillåter arbete under vattnet för "lättare forskningsarbete" men exempel på

berättade och visade bilder från bärningen i somras av ångfartyget Freja i den värmländska sjön Fryken.

## Från Skagen till Sundsvall

Söndagens program koncentrerade sig främst kring föredrag med anknytning till marinarkeologi i Gästrikland och ännu nordligare breddgrader, men vi fick också en rapport från ett intressant projekt som pågår i vårt södra grannland. Jorgen Dencker från Danmark berättade och visade bilder från de inledande undersökningarna av ett vrak utanför Skagen. Med stor sannolikhet är detta det svenska örlogsfartyget Spees, som förläste där 1697.

Inorra Sverige händer det som vanligt mycket spännande. Förra året berättade Seth Jansson om vraket vid Gråskärsbådan straxt sydost om Sundsvall. I år fick vi flera exempel på projekt som pågår i regionen. Ett av dessa är undersökningarna av ett vrak i Selångerån, som nyligen påträffats och <sup>14</sup>C-daterats till 1400-

giska utgrävningar i Gästrikland av kustnära boplatser från stenåldern. För 5000 - 6000 år sedan, när människor bodde på de här platserna, låg de alldeles vid vattnet. Idag ligger de långt upp på land, omkring 40 m över havet.

MAS-konferensen avslutades med ett besök på läns museet där museichefen Anders Broberg inledningsvis gjorde några intressanta nedslag i Gästriklands historia. Självklart missade vi sedan inte tillfället att beskåda den omskrivna Björköbåten som påträffades 1947 vid en dikesgrävning. Båten daterades när den påträffades till ca 100 e Kr men vid en omdatering med <sup>14</sup>C-metoden 1984, blev resultatet 400-talet e Kr.

Det samlade intrycket efter årets MAS-konferens är att det verkligen är mycket spännande som pågår inom marinarkeologin i hela landet idag. Jag hoppas att vi får läsa om flera av dessa projekt i MAS-tidningen under året. Skriv och berätta om vad ni har för er - down under.

# Gråskärsbådan - vad säger källorna?

Av Lennarth Högberg

**Nyfikenhet är en av de saker som fört mänskligheten framåt. För min del har den fört mig bakåt i tiden-historiskt sett.**

Som relativt nybliven arkivforskare (5-6 år) så har jag fått ett historiskt perspektiv på köpet, och 1700-tal inser jag nu är faktiskt inte så länge sedan.

Att ge de gamla "plankhögarna" (läs fornlämning) på sjöbottnen en själ, har kanske varit den största drivfjädern för mig. Och naturligtvis människan bakom. Hur hon tänkte, kände och handlade under förlisningsögonblicket.

*Persedlar* längs våra kuster. I gengäld var man tvungen att inrapportera om sina förehavanden till Förvaltningen för sjöärenden.

I dessa handlingar finns också intyg från skeppare, redare och lastägare som själv begärt hjälp av kompaniet, att de har behandlats rätt och riktigt och erhållit likvid för bärgade och försålda varor. Även personrullor över uppsyningsmän och strandfogdar i organisationen finns med och varje år besiktigades kompaniets *instrumenter* av Magistraten.

1826 fanns det följande redskap i Sundsvalls dykeridistrikts magasin:

*Commissarie Olof Engelb. Smerling.*

I kompaniets 3:e kvartalsberättelse år 1825 återfinns "John" om 64 svåra läster och med last av tackjärn och diverse. Platsen uppges vara Gråskärsbådan och det rapporteras att det är osäkert om något kan bärgas.

Vi gick vidare och fick hjälp med att leta i Riksarkivet bland *Commercie Collegiums* arkiv över Mätbrev. Inget stämde in på vår "John". Där körde vi fast ett tag (halvår) tills jag jämförde skrivstilen John i kvartalsberättelsen med bokstäverna i intilliggande meningar. Helt

**Härnösand, den 16 Dec.**  
**Natten emellan den 4 och 5 dennes, sköt Galeasen John, förd af Skepparen Österlund, kommande ifrån Stockholm, lastad med Tackjern och diverse, samt destinerad till Sundsvall, wid ett står kalladt Gråskärsbådan i Sundsvalls inlopp. Man ämnar försöka att bärga Tackjernet, då fartyget ligger 6 fot under watten, men omwist synes om flifwa fartyget kan räddas, emedan det ligger emot öppna hafvet. Skepparen med besättningen äro bärgade.**

Om du som sportdykare känner till allt detta, så känner du säkert en större vördnad inför vraket nästa gång du återser det. Att informera nya dykare om vrakens historia är kanske det bästa (och enklaste) sättet att bevara våra maritima lämningar.

När det gäller fallet Gråskärsbådan, så omnämns det i Christer Westerdahls bok *Norrlandsleden II*, (för övrigt ett jättejobb) om en galeas John som förlist vid platsen med tackjärnslast år 1835. En förfrågan gjordes till Sjöhistoriska Muséet i Stockholm och vi fick oss tillsänt ett pressklipp ur *Post och Inrikes tidningar* anno 1825.

Den största källan till uppgifter om förlisningen har jag hittat i *Dykerie och Bergnings Compagniets* handlingar. Detta bolag var av konungen privilegierad att tillvarata *övergifne Fartyg och kringflutne*

1 st	Förtöjnings Dragg
1 st	Ransaknings Dito
2 st	Släphakar
2 st	Klootänger
2 st	IsBilar
1 st	Engelsk stormthamp med fine Wefnar
1 st	Tre skifwat Block Gine med Tornskifwor
1 st	Twå skifwat Dito
1 st	En skifwat Dito
2 st	Båts hakar
2 st	Snibb Båtar
2 st	Spannemål Hofwar
Alt uti godt stånd	

Vid varje bärgningstillfälle inhyrdes båtar, arbetskarlar, nattvakter och hästtransporter efter behov. I Härnösand fanns ytterligare ett magasin och för Härnösand och Sundsvalls dykeridistrikt hade man en gemensam organisation som omfattade Västernorrlands län.

Över alltihop styrde *Dykerie*

klart stod det ju Jehu Från början hade vi fel årtal och fel fartygsnamn, feltolkat redan strax efter förlisningen (se notis).

Källkritik är alltså A och O i all arkivforskning.

So back to facts. Kommissarien Smerling skriver följande brev till landshövdingen, daterat den 7 december 1825:

*I största ödmjukhet inrapporteras, Att Galeacen Jehu kallad om 64 Swåra Läster, bygd på klink, förd af Skepparen J:F: Österlund kommande från Stockholm, till en del lastad med Tackjärn och Diwerse destmera, till Sundsvall. Natten emellan den 4, och 5:e Decembr sjunkit med Laddning wid Ett skär i Sundswalls inlopp Gråskärsbådan kallad: under resan från Agön till Brämön hafwa Pumparne igen frusit så att man ej kunnat fria fartyget från watten, utan i dess ställe i den swåra kjölden har watten*

*swallat öfwer Tackjärnet, som förorsakat att fartyget sjunkit. Det ligger nu 6 fot under watten; Tackjärnet försökes att bergas men huru fartyget kan bergas är swårt att säga, eftersom det ligger emot öppna hafwet; och en storm kan sunderbråka alltsammans; förr än isen blir fast kan ej huwudsak lig bergning företagas. Skeppare och Besättning äro bergade. Fartyget tillhör Rådman Ytterbom Sundswall*

Att gå med tackjärnslast och med odäckt fartyg i december månad krävde nog en stark Guds tro hos besättningen. Många sjömän har däremot räddats genom att fartyget som gått läck, flutit på sin trälust. När det gäller tackjärnet så var det mycket vanligt att man fraktade det och vidareförädlade det i norrland, där energin fanns. Bergslagens skogar var på sina håll hårt avverkade och restriktioner med vissa kvoter för varje bruk infördes.

Landshövding Mörner skriver i sin fem-års berättelse 1828, att *wanlige handelswaror från Länets orter äro Bräder, Bjälkar, Ved, Tjära, Smör, Flesk, Talg, Fogel, Skinn, Stångjern* (från Sundswall 250 skeppspund till export) och *Glas*. Viktiga varor hem till Västernorrland var vävnader, säd, linfrö och 3.000 tunnor salt årligen. Dåtidens konserveringsmedel.

Det klassiska sättet att arkivforsa är att söka sjöförklaringen som gjordes efter olyckan. I vårt fall är det chanslöst då Rådhusrättens handlingar blev lågornas rov, i den stora stadsbranden 1888. Kyrkböcker och andra arkivalier räddades men Rådhusrätten hade sina handlingar i ett nästan nybyggt och eldsäkert valv. Tänk er tjänstemännens stora förtvivlan när dörren öppnades några dagar senare och endast svarta askflakor återstod.

Jehu nämns första gången 1821 i Sundsvalls Sjömanshus, då skepparen *Petter Liljewall* mönstrar besättning. Bästeman Lars Ultin, 42 år, gift och jungman Erik Åberg, 22 år ogift får båda i månaden 9 Rkr. Ultin var för övrigt känd för sitt onyktra leverne. När det gäller skepparna och deras betalning så uppgjordes det ofta om ett slags ackord, en summa för sex Stockholmsresor. Det var ungefär vad man hann med på en seglationssäsong.

Tack vare Sjömanshusens mönstringsrullor och handlingar från Stockholm stads hamnförvaltning, så har vi idag en ganska god kunskap om lasterna, traderna, resornas längd etc.

Tretton besättningsmän som mönstrat Jehu har vi för närvarande och för de flesta av dem har vi dokumenterad karriär från kajutpojke till skeppare, samt vilka övriga fartyg de varit på.

Vi har även släktforskat en hel del om dessa personer. Tanken var att vi skulle få tag på en idag levande arvinge till någon av dem, som skulle fått delta och hjälpa till med registrering av fynden vid utgrävningsplatsen. Detta borde ha gett god publicitet till projektet. Att hitta någon i rakt nedstigande led visade sig vara svårt, då många dött i unga år eller avlidit till sjöss.

Skeppare ombord på Jehu, otursnatten den 5 december 1825, var Johan Fredrik Josephson-Österlund. Han föddes på Röbergs båtsmanstorp i Godthby, Jomala socken, Åland som Jan Fredrik Josephson den 3 september 1796. Han döptes dagen efter och var andra barnet och den enda sonen till makarna Joseph Röberg och Anna Pehrsson. År 1825 flyttade han till Sundswall och tog sig samtidigt namnet Österlund. Han var ogift och förblev så. Bodde inneboende hos Dykaren Anders Larsson Wigg i 3:e kvarteret.

Under hans tid som skeppare på Jehu har vi inte hittat någon besättningsmönstring. Det är möjligt att han värvat ålänningar, människor han redan kände. Jag har sökt lite i Landskapsarkivet, Mariehamn, men inte hittat något. Efter Jehuförlisningen fick han åter handlaren och rådmannen Anders Ytterboms förtroende att föra galeasen Ponto Corwo, om 20 svåra läster. Under sin första resa med detta fartyg till Stralsund dör Johan Fredrik, endast 30 år gammal. Om han gått överbord, drabbats av sjukdom eller blev dräpt nere i hamnens mörka kvarter och vart han nu ligger begravd vet vi ej. Någon form av attest borde ha utfärdats. Vi har sökt i Riksarkivet om den svenske konsuln i Stralsund, skrivit hem om detta, men hittills utan resultat.

Inrikeshandeln med mindre odäckade jakter och klinkgaleaser, som Jehu var, var säkerligen ganska omfattande. Dessa omnämns lite eller inte alls i städernas handlingar, utan bara större kravellfartyg av tyngd som man kunde stolta med. Man kan även förmoda att det fanns en betydande illegal handel, utanför stadstullarnas kontroll. Seglationen med allmogebåtar omnämns i ett brev från

Härnösands Magistrat, undertecknat Michael Lindström anno 1807 till landshövdingen, angående ett upprättande av en fyrinrättning på Söderarm.

*Landets betydliga handel af bräder, då den till inrikes orter afgår nu mera mäst fragtas med Ålands skutor och Skärgårds båtar ifrån Roslagen, hvilka i ansenlig myckenhet directe anlöpa Lastage platsen Nyland uti Ångerman Älfen att erhålla brädfragter.*

När det gäller Dykeri o Bärgningskompaniet så upphörde verksamheten 1832. Det är möjligt att systemet med strandfogdar ansågs föråldrat. Ofta översteg bärgningskostnaderna värdet av det försålda vrakgodset. Många gånger slutade affärerna med rättsliga tvister, vilka kompaniet ibland förlorade med dyra förluster till följd.

Jag har även tittat på Dykerikommissarien Smerlings släkt. Den äldste kända stamfadern var Anders Smerling, född omkring 1670. Han stupade i batalj, då som major under adjutantgeneralen, greve Magnus Julius De la Gardie. Olof Engelb:s sonson Olof Petrus Immanuel (Manne kallad) emigrerade 1885 till Nordamerika. I telefonkatalogen över staden New York finns idag några Smerlingar. Som ni ser så gäller det bara att begränsa sig i sitt forskande.

Just för tillfället vet vi inget om klinkgaleasen Jehus byggnadsår och plats. Ej heller om dess äventyr på haven före 1821 eller om något bärgades på förlisningsplatsen. Vi kanske hittar dessa uppgifter en vacker dag. Hoppet är det sista som överger arkivforskaren.

#### **Källor:**

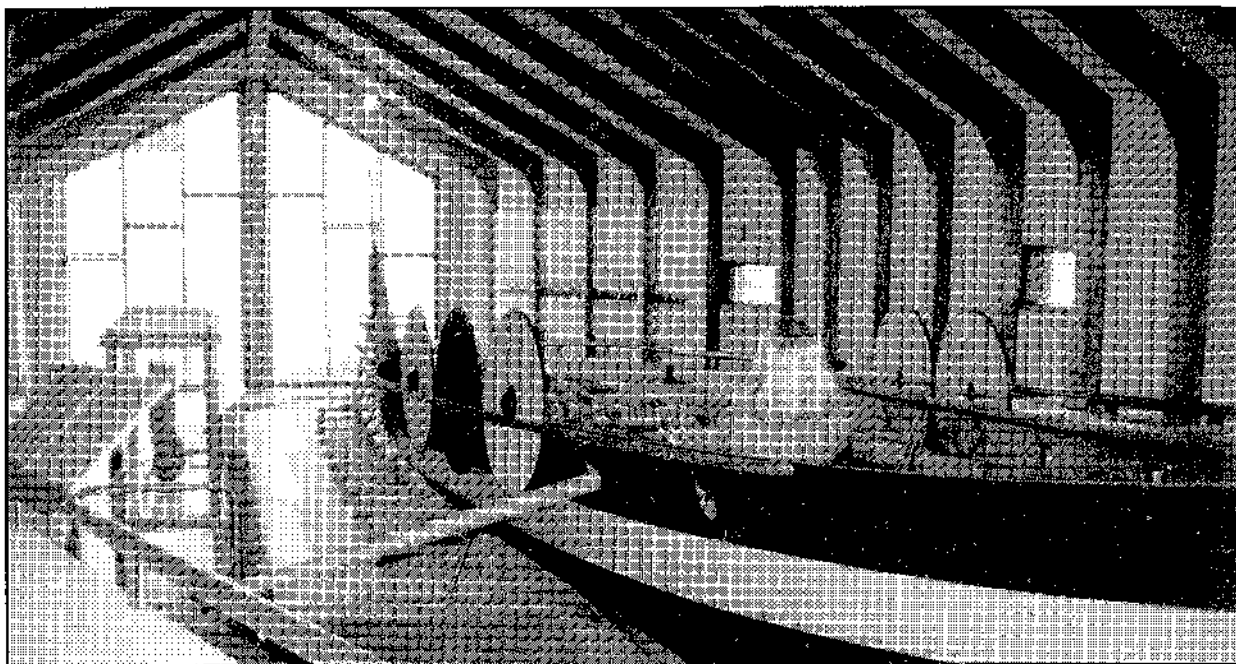
St. Sjöhistoriska museum:  
Svenskt vrakregister  
Stockholms stadsarkiv:  
Hamnstyrelsen, mätbrev  
Stockholms sjömanshus  
Krigsarkiv: Förv. för sjöärenden, lotskontoret, Dykerimål  
Landsarkiv Härnösand:  
Sundsvalls sjömanshus  
Västernorrlands landskansli:  
Brev från diverse befälhavare  
Div kyrkböcker  
Sv släktkalender

Medhjälpare: Patrik Nordberg, Håkan Ottosson, Kjell-Ove Mattsson och Thore Högberg, samt all vänlig personal på arkiv och museer.



# “Skolresa“ till Jylland

Av Alf Jändel och Göran Svensson

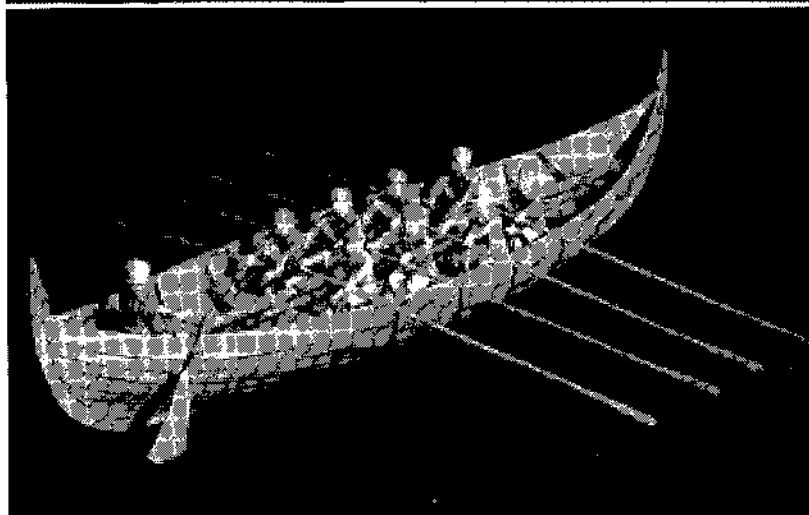
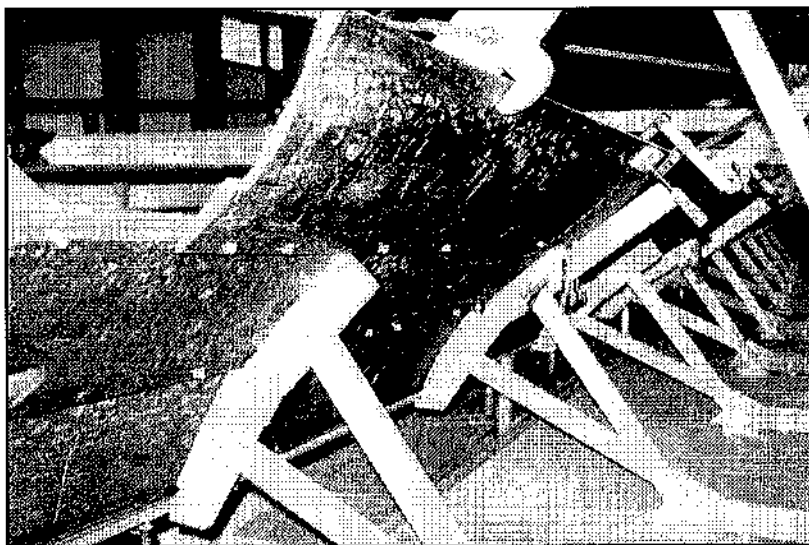


Vikingaskeppshallen i Hedeby Museum. 2xFoto: Alf Jändel.

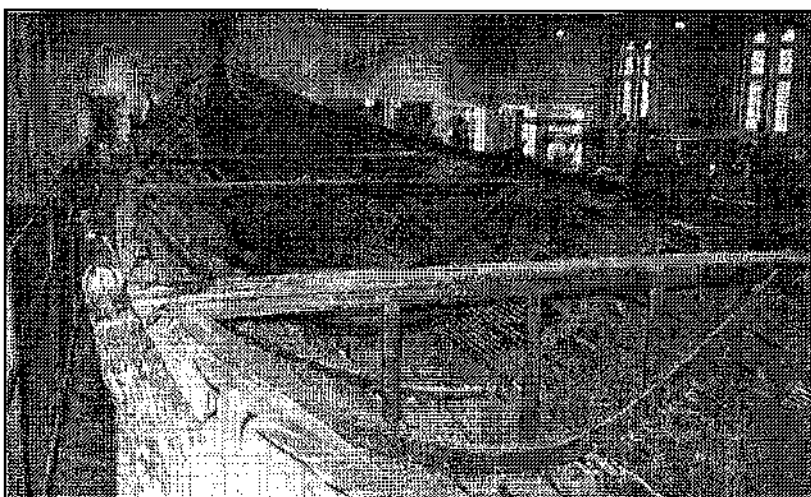
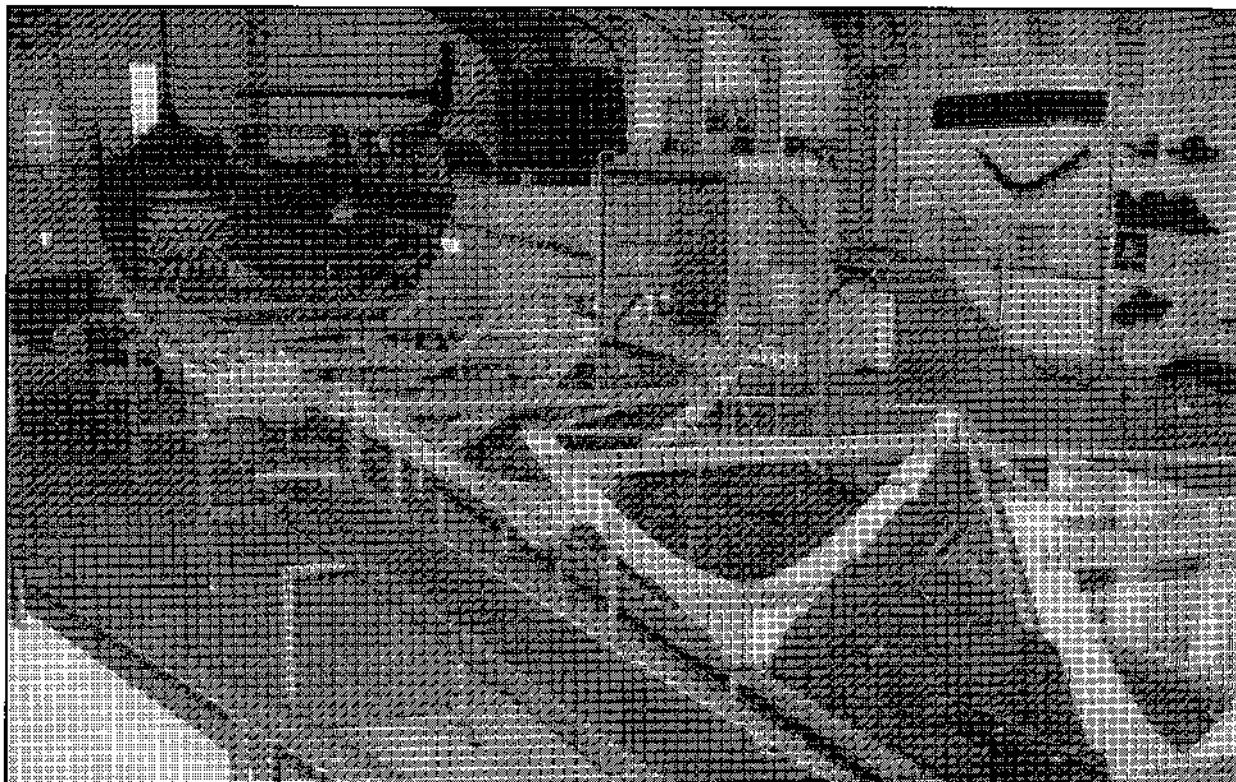
Undertecknade hade förmånen att i november -94 deltaga i en exkursion till Jylland. Exkursionen i kursen “Kulturarv och Samhälle“ vid Högskolan Gotland var inriktad på levandegörande av forntid och historia. Mot exkursionens slut nådde vi ned till den tyska delen av Jylland.

Den forna gränsen gick några mil söder om den nuvarande och där finns ett omfattande försvarsverk kallat “Danavirke“ bevarat. I försvarsverkets östra ände låg den vikingatida staden Hedeby, vid den i landet djupt inträngande östersjöviken Slien. Utanför den gamla stadsvallen ligger ett museum som visar det arkeologiska fyndmaterialet. Museet är uppdelat i fler “hallar“ där en visar fyndet av ett vikingatida stridsskepp. Fören av skeppet har rekonstruerats.

Arbete med att passa in konserverade fartygsdelar pågick tidvis inför publik, men tyvärr inte vid vårt besök. Delar av ett handelsskepp fanns också i “hallen“. Från Hedeby till Schloss Gottorf i utkanten av staden Schleswig är det ca 15 min bilväg. I ett annex till slottet (stadens museum) ligger Nydamskeppet, som är ett bevarat mossfynd från ca 300 e.Kr. Skeppet är 22,84 m långt och 3,26 m brett samt väger 9 ton och är avsett för 30 roddare.

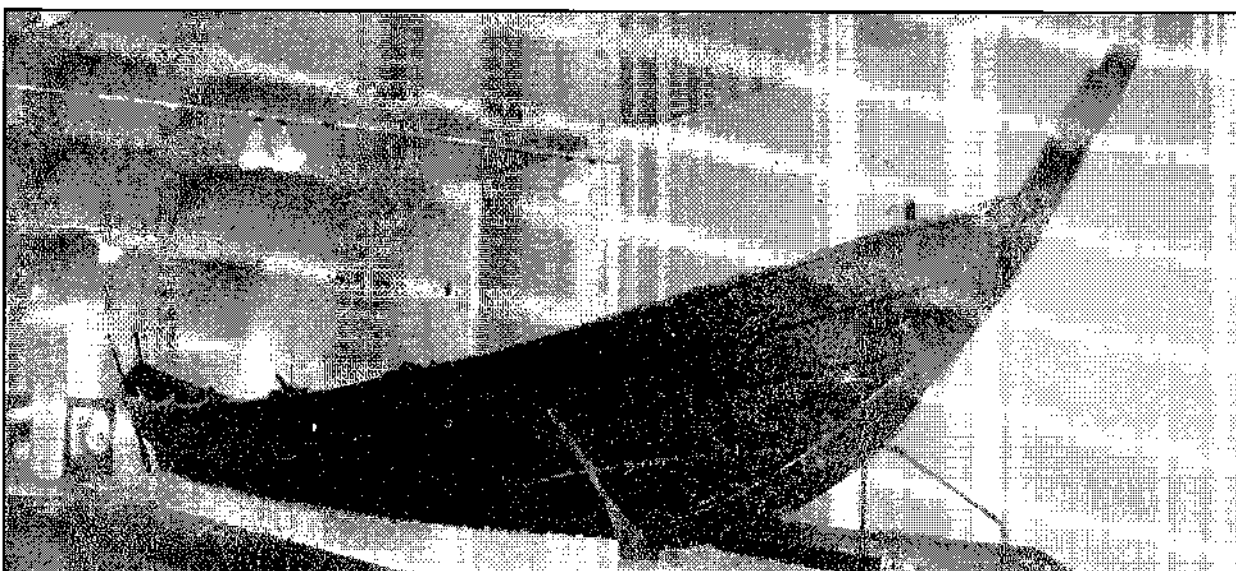






I entrén fanns ett par stockbåtar vi ej han beskåda närmare. Besöken blev tyvärr alldeles för korta för närmare marinarkeologiska studier och vi fick motvilligt finna oss i att bli utburna av kurskamrater och ansvariga. Vi skall själva försöka återkomma och rekommenderar Dig ett besök.

*Nydamskeppet i Schloss Gottorf, Schleswig. 2xFoto: Alf Jändel.*



# TOBAKENS OCH KRITPIPANS HISTORIA

6:e avsnittet.

Av Per-Arne Åkerhagen

Efter att ha gått igenom i kort-het hur man kan datera en kritpipa, skall jag avsluta med lite om den tillverkning som skedde i Sverige.

Det förekommer rätt ofta att pipor hittas som är av svensk tillverkning och det kan vara bra för alla arkeologer och intresserade att något så när datera även en svensktillverkad kritpipa. Det bör ju inte vara så som det förekommit i TV att en känd historiker visar upp en pipa och säger att den tillhört besättningen på Ostindienfararen Göteborg, när den i själva verket tillverkades först ca 1860 och med mycket stor sannorlighet i Torpsfors i Dalsland.

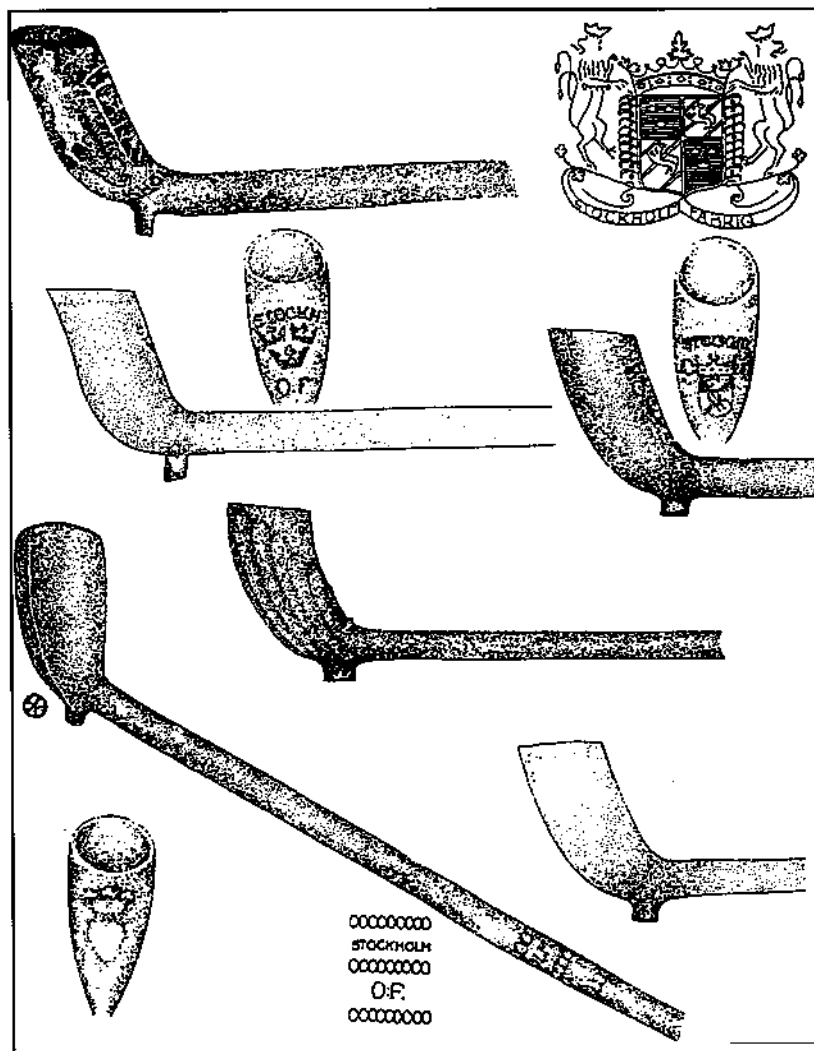
De första tillverkarna i Sverige skulle enligt vissa uppgifter vara de båda holländarna Johan Focke och Johan Wisbeck som skulle ha fått privilegier på att tillverka kritpipor så tidigt som 1652. Någon tillverkning startade de inte trots att de importerade pipmakare från Holland. De sysslade i stället med allehanda import och export, som föranledde dem att ofta figurera i domstolsprotokoll. Till slut blev de tvungna att lämna landet.

Den första tillverkningen kom troligen igång först sedan Carl Aspegren fick sina privilegier 1708, möjligen kan tillverkningen i Örebro vara tidigare. (Se vidare under Örebro). Kritpipstillverkningen var förlagd till Stockholm, Alingsås, Norrköping, Varberg, Karlskrona, Falun, och Arboga. Möjligen kan viss tillverkning ha förekommit i Örebro, som ovan nämnts. Pipstöd för glasering av pipor har hittats där keramisk industri legat.

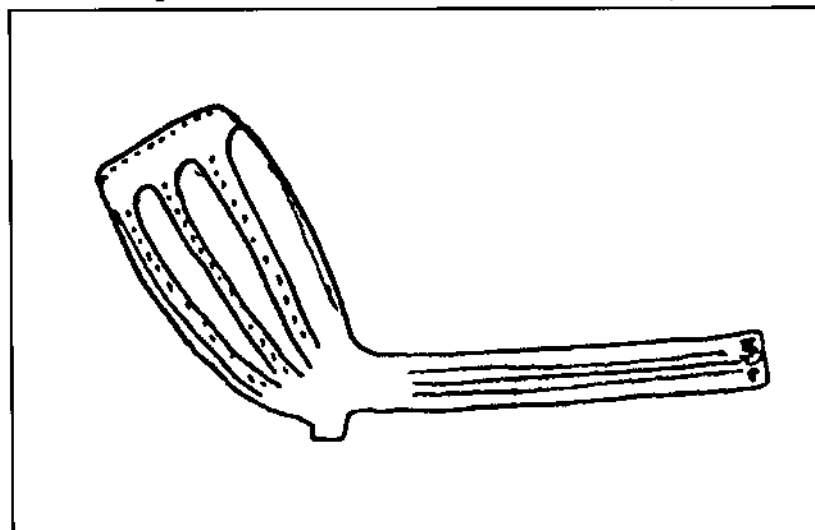
Totalt fanns i Sverige ca 42 tillverkare under perioden 1740 och fram till början av 1800-talet. Information om Carl Aspegrens tillverkning är synnerligen sparsam. Enbart i Stockholm var antalet ca 35.

Någon speciell dateringsmetod för svenska pipor finns inte, utan får göras med hjälp av de pipor från kända tillverkare som kommit fram vid arkeologiska utgrävningar samt från fynd gjorda av sportdykare.

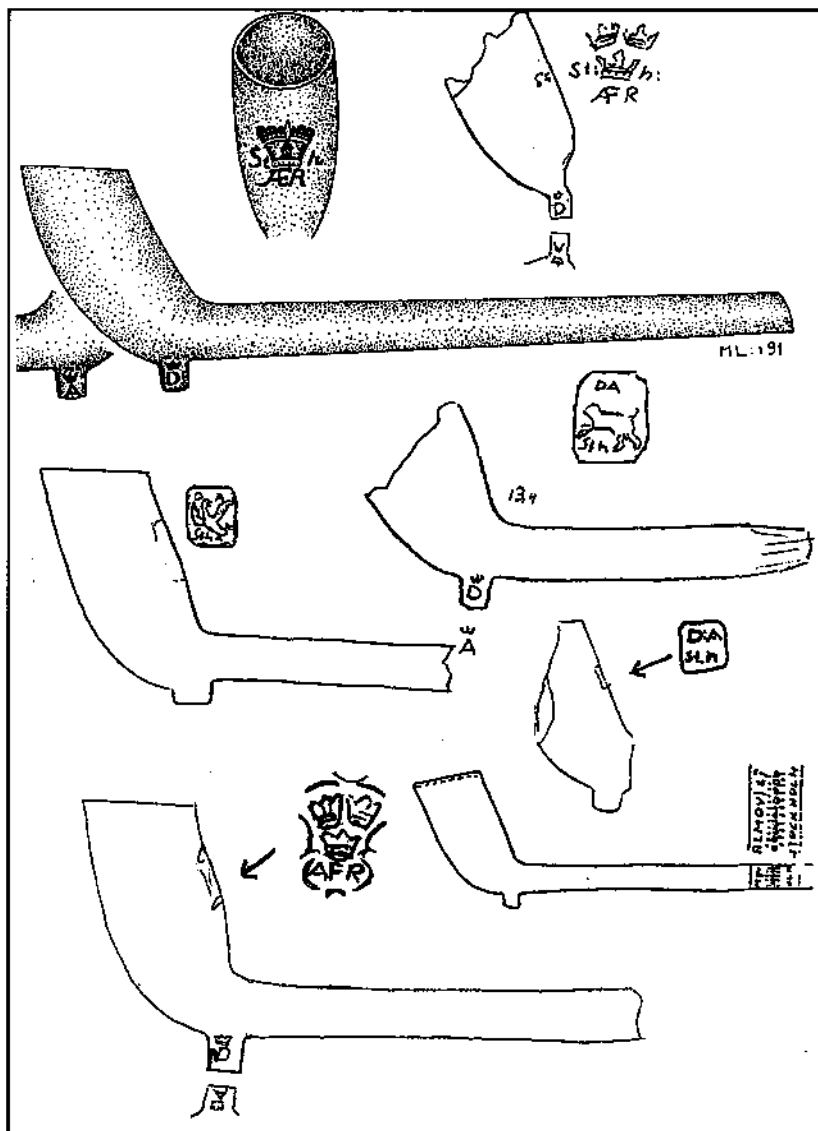
I Hallrätterna finns dokumen-



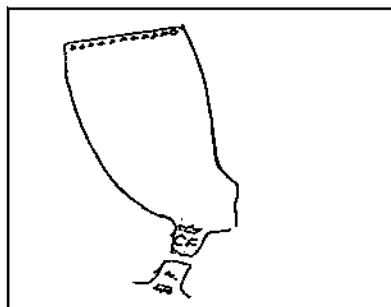
Olof Forsberg 1739-1758, Stockholm. Ritade av Maria Lipasti



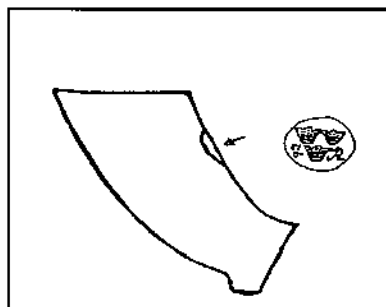
Anders Öhrbeck, 1752-1759, Stockholm



Daniel Almqvist, 1752-1760. Stockholm

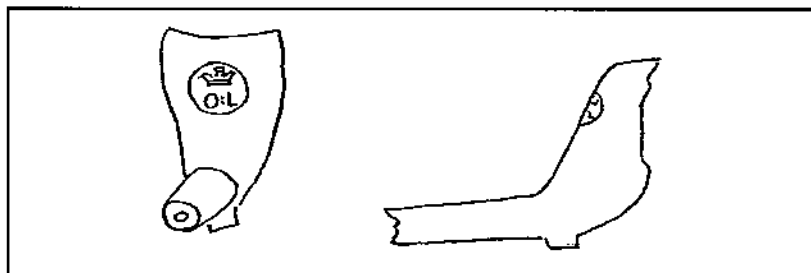


Carl Fredrik Wallström, 1767-1770, Stockholm



Johan Riesel, 1758-1760. Varberg

Olof Lindahl, 1756-1770. Norrköping



terat under vilken tidsperiod de respektive tillverkarna var verksamma.

I många fall kan dateringen för svenska pipor bli noggrannare än för utländska, därför att en del pipmakare var verksamma endast ett fåtal år enligt Hallrätterna och vissa pipor hade kort användbarhet, tex Gustav III revolutionspipa.

Jag skall inte nämna mera om denna 1700 och 1800-tals tillverkning utan hänvisar till min delrapport "SVENSKA KRITPIPSTILLVERKARE OCH DERAS PIPOR" utgiven i februari 1995. I stället visar jag här de svensktillverkade pipor som med säkerhet tillhör svenska pipmakare.

Jag avslutar nu denna artikelserie om kritpipor med att berätta lite om den sista tillverkningen i Sverige, vilket skedde i Dalsland och Värmland ca 1860 till ca 1920.

### Dalslands pipindustri

Pipindustrin i Dalsland var förlagd till Torpsfors i nuvarande Eds kommun.

Vem som verkligen startade pipbruket är inte helt klarlagt, troligen var det Elias Gullbrandsson, född ca 1840, som startade tillverkningen på gården Jansberg i Skalltorp ca 1860. Den flyttades senare till Torpsfors.

Elias emigrerade till Amerika 1880 och överlät bruket till sin bror Andreas, född 1844 död 1912, som förutom pipbruket drev färgeri och lanthandel. Tillverkningen pågick fram till ca 1900 och tillverkades enligt den engelska metoden.

Den siste förmannen vid bruket, Frithiof Gustavsson (född 1868), har berättat om hur tillverkningen gick till:

Man använde så kallad holländsk lera köpt från Göteborg och levererade i fyrkantiga block. Dessa hårda block fick först ligga från lördag till måndag i ett kar med vatten som täckte dem. Det lagades till så mycket som gick åt under veckan. Den mjukgjorda leran lades upp i en lerbänk, där tre av sidorna var försedda med kantbräder.

Leran piskades, tillsammans med obränt avfall, med en lerpiska av järn. Piskningen skedde tills leran hade en smidig konsistens varpå pipämnena formades för hand av "ämna-ren" och lades i två skikt med sex ämnen i varje.

Innan de lades i formen fick de ligga och torka, vanligen en dag.

För att de inte skulle bli allt för torra förvarades de i en tom tunna.

Formarna var gjutna i mäs-sing och rymde en pipa. För var fjärde ämne som lades i formen fick den smörjas med rå linolja, för att leran inte skulle klibba fast. En speta stacks in i skaftet varefter ämnet lades i formens ena halva och den andra ovanpå, varefter de båda formhalvo-rna lades in i ett skruvstäd där de skruvades fast. En dubb (stopper) klämdes med hjälp av en hävarm ner i formens huvud för att göra hålet i piphuvudet. Detta kallades att "dubba" och vanligen fick man göra det tre gånger, innan det blev riktigt. Dubben var av järn och försedd med en krage för att inte tränga för långt ner.

När pipan hade "dubbats" färdigt togs den ur formen och lades i en sk "brätt". Brätten var av bräder och försedd med en uppstående kant runt om för att piporna ej skulle glida av. Varje brätt rymde ungefär 5 gross pipor. När ett brätt hade fyllts, sattes det upp i en särskild torkställning, där det fick stå kvar högst två dagar. Brättena packades noggrant, piporna lades radvis och över skaften ströddes "tåskäre" (obrönt avfall) för att inte dessa skulle torka före huvudena.

Efter två dagars torkning voro de färdiga att "skrapa". Härvid användes ett mejselformigt järn försett med hak å båda sidor. Verktyget var gjort av en avbruten bordskniv, skärpt i änden som en mejsel.

Först skrapades pipskaftets undersida, därpå översidan varvid skaftet böjdes en smula. Sist avskrapades huvudet. Det som sålunda avskrapades var en rand eller söm, som uppstod när formen lades ihop. Avfallet, "tåskäret", samlades upp i en särskild låda och kom till användning enligt föregående beskrivning.

De färdigskrapade piporna ordnades sedan i nya brätt, där de fingo torka under två veckor. Först när de fått en kritvit färg voro de färdiga att brännas.

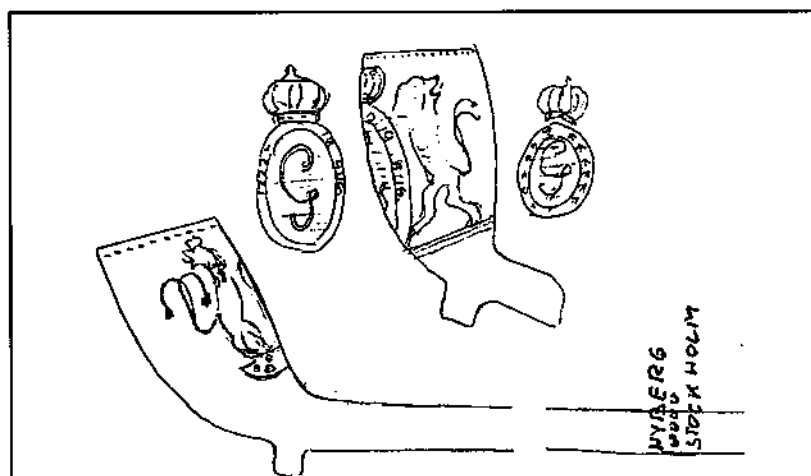
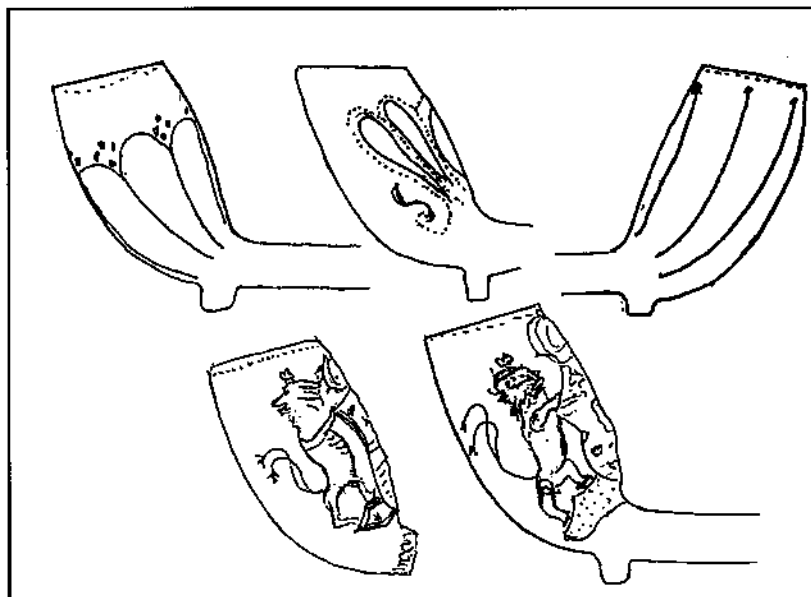
För själva bränningen åtgick en tid av 24 timmar. Ugnen fick sedan svalna, innan piporna togs ut. Bränningen företogs i en särskilt uppförd ugn (brännom) å Jansberg i Torpsfors. För eldningen av varje bränning beräknades åtgå en famn granved. Brännugnen rymde 200 gross kritpipor.

Vid piptillverkningen i Torpsfors, som bedrevs i stor omfattning, var en regelrätt arbetsfördelning genomförd. När fyra man voro syssel-



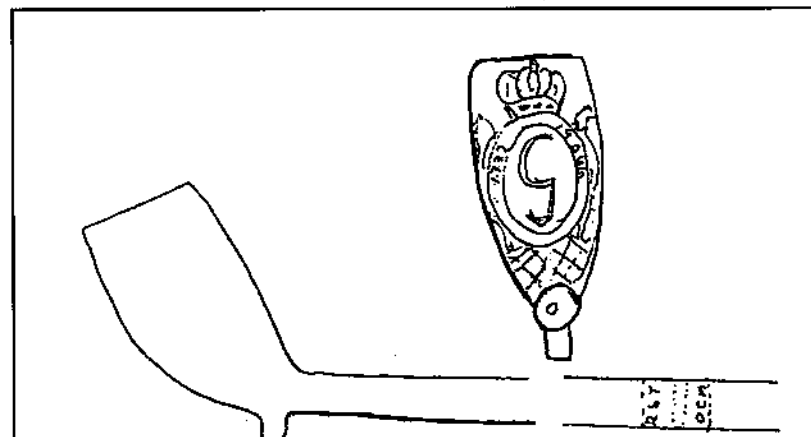
Emanuel Eldh, 1761-1767, Stockholm

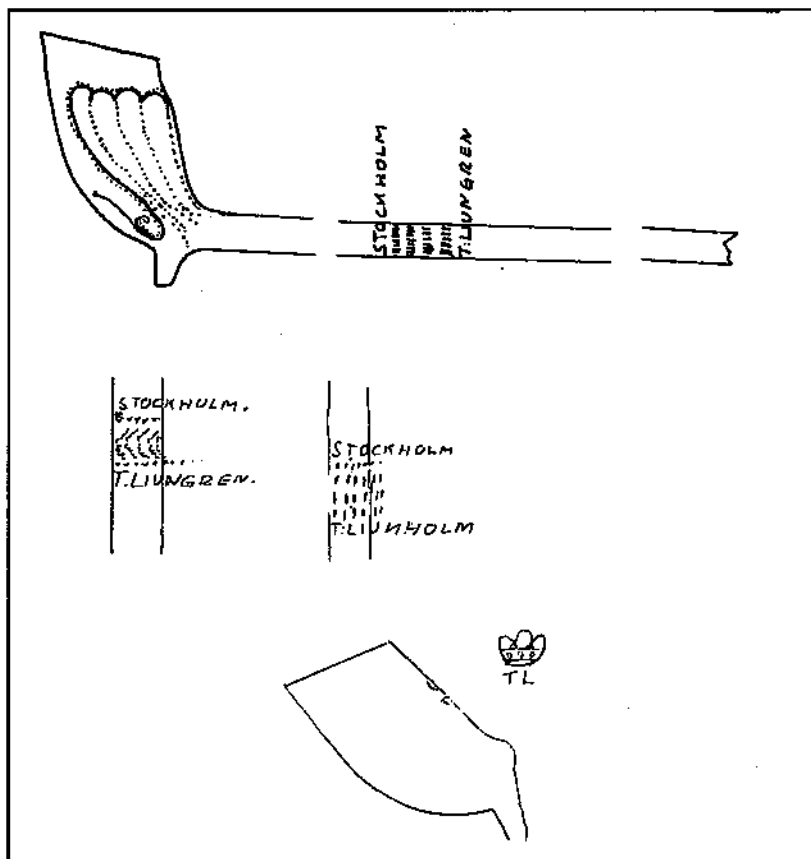
Carl Wettervik, 1755-1798, Stockholm



Mathis Nyberg, 1755-1799, Stockholm

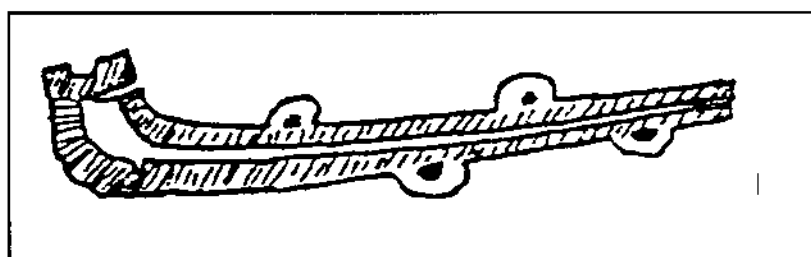
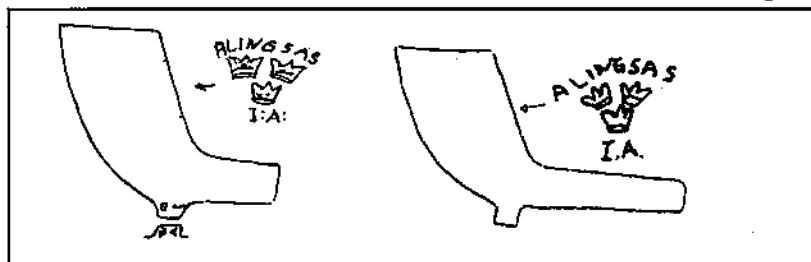
Maurits Kirstein, 1770-1790, Stockholm





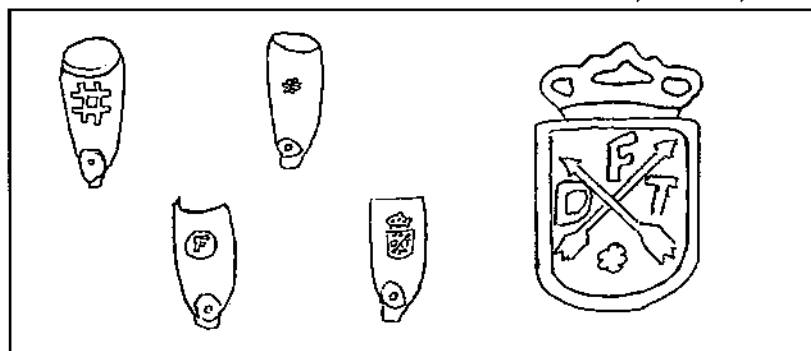
T. Ljungren, 1785, Stockholm

Jonas Alströmer, 1729-1761, Alingsås



Linnés ritning visade form från Alingsås nrug

Daniel Friedrich Theel, 1754-?, Falun



satta, fanns det en "ämnare", två "formare" och en skrapare. Var och en av dessa arbetade på ackord. Ämnaren hade 6 öre/gross, formaren 12 öre och skraparen 5 öre. Själva tillverkningen kostade alltså 23 öre. Inköpskostnaden för leran som var 3 öre/kilo var försumbar per pipa.

Tillverkningen kunde hålla sig kring 20 gross per dag. Priset per gross låg på 1:50 och 2:- kr. Det mesta gick till firman Pontus Lagergren i Göteborg, men även till andra firmor i Sverige och Norge.

Gullbrandsson gjorde god reklam för sin vara och var själv ute som provresande. En gång var han på väg till Ryssland. Han hade tryckt en katalog över sina pipor. Fabrikationen var ett par gånger belönad med hederspriser och diplom. Omkring 1900 upphörde tillverkningen och de gamla mässingsformarna såldes som skrot. Varken verkstad eller ugn finns kvar i dag.

### Värmlands pipindustri

Den värmländska pipindustrin låg runt sjöarna i Skillingmark där den kom att bli en betydande hemindustri. Industrin startade ca 1860 och pågick till ca 1920.

Den som startade tillverkningen var Ander Andersson Nupp i Boda. Han hade lärt sig tekniken i Oslo. Vid hemkomsten höll han sin kundskap hemlig och byggde sig en så kallad piphytta i Boda. Han fick dock inte behålla sina hemligheter länge. De kom ut efter att någon gjort inbrott hos honom och sett hur han gjorde. Bland annat startade Jon Andersson Stolpe en tillverkning som så småningom togs över av bröderna Alfred och Emanuel. Den mest kände av dessa var Emanuel som kallades för "Manvel ve Forsen", en särpräglad man, som förmodligen var en av Värmlands mest originella personer. I boken "Värmland ler och blommar" har författaren Evald Lier skrivit om denne person.

En av Jon Andersson Stolpes elever var Olof Högsäter som kom att ta över ett bruk i Magnor på andra sidan av gränsen vid Charlottenberg.

Han hette från början Andersson men tog sig namnet Högsäter efter platsen där han föddes. Från hans verksamhet finns i barnbarnens ägo en stor samling pipformar och dagböcker, som berättar om hans försäljningsresor i Sverige.

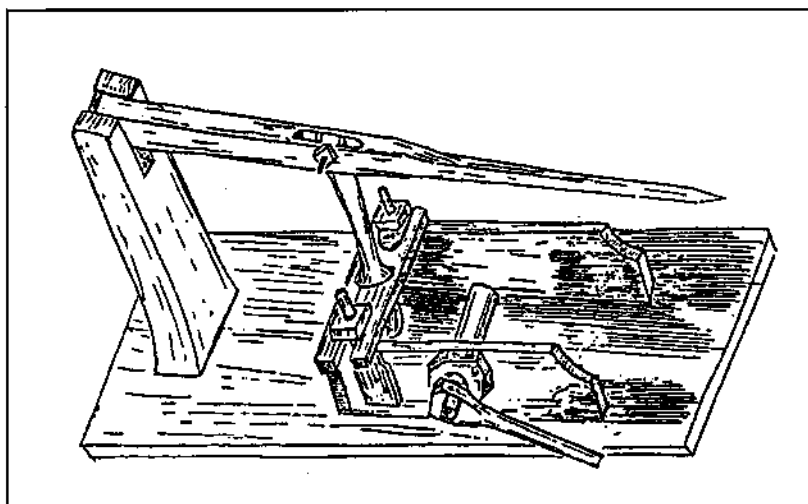
Den siste tillverkaren i Skillingmark var Rudolf Åhser, som lärde sig tillverkningen av sin far

som också varit lärling till Jon Andersson Stolpe. Rudolf Åhser drev sin hytta på gården Aderbole i Klevan.

Han slutade tillverka ca 1920 och sålde sin utrustning till Göteborgs Historiska Museum, som visade den på Göteborgs-utställningen 1923. Den förvaras numera på museets lager i Göteborg.

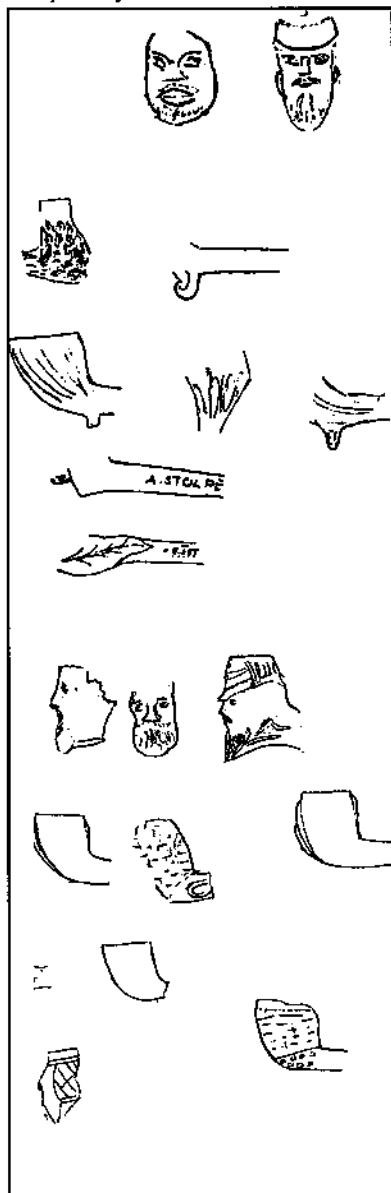
Mer om denna tillverkning kan läsas i min bok "Pipmakarna i Värmlandsskogarna" som utkom i januari 1994 och finns att köpa på Tobaksmuseet på Skansen i Stockholm och Sjöhistoriska Museet samt i Arvika på Rackstamuseet.

Detta är den sista artikeln i serien om Tobakens och kritpipans historia, av Per Arne Åkerhagen



Verktyg (stopper) för formning av piphuvudet

Pipfragment funna på åker vid Stolpes hytta



Gullbrandsens priskurant





# Pålspärr och kastal i Fållnäsvisken

Av: Alex Gill, Björn Hagberg och Odd Johansen



Fållnäsvisken sedd från fornborgen, foto från norr

## Varför en undersökning?

Under hösten 1994 gjorde vi en fältstudie av ett begränsat område inom Sorunda och Ösmo socknar i Södermanland. Syftet var att studera farledsspärrar utifrån ett maritimt perspektiv med utgångspunkt i området i och kring Fållnäs. Vi ville dessutom visa på möjligheter till ett vidgat perspektiv på fortifikatoriska anläggningar med vattenbaserade spärranläggningar som exempel.

Studien rör sig inom tidsintervalllet järnålder-medeltid. Med anledning av den muntliga traditionen i området och platsens historia behandlas i viss utsträckning även nyare tid.

Målsättningen var att inventera och rekognosera området på och runt Lisö med utgångspunkt i vattenbaserade spärranläggningar. Detta gjorde vi genom intervjuer, sammanställning av forn-lämningsmiljö utifrån kända fornlämningar, besiktningar i fält och bottenavsökningar. Arbetet inleddes med intervjuer och samtal med lokalbefolkningen. Avsikten var att på detta sätt få en inblick i vilken kunskap och vilka berättelser de boende i området kunde förmedla så att vi kunde få indikationer på möjliga lämningar efter spärranläggningar. I första hand hoppades

vi få kännedom om lämningar som inte dokumenterats genom Riksantikvarieämbetets inventeringar eller på annat sätt inte observerats tidigare. Våra avsikter uppfylldes och dessutom visade det sig att samtalen med människorna på orten även gav en intressant inblick i levande uppfattningar om områdets historia och dess roll i större sammanhang.

Parallellt med intervjuerna gjordes en översiktlig genomgång av områdets fornlämningsmiljö och historia utifrån kända fornlämningar och litteratur. Med ledning av den överblick som erhöles och utifrån topografiska iakttagelser utfördes sedan fältbesiktningar på ett flertal platser. Därefter gick arbetet vidare med avsökning av vattenområdena på valda platser med hjälp av side-scan sonar och dykning.

## Undersökningsområdets topografi, fornlämningsmiljö och historiska bakgrund.

Undersökningsområdet ligger på sydvästra sidan av Södertörn. Fållnäsvisken har utgjort centrum för undersökningen och hela Lisö med landområdet närmast norr om, landområdet innanför Fållnäsviskens östra strand samt till viss del Himmerfjärden väster om Lisö är det

primära undersökningsområdet.

Undersökningsområdet ligger till största del inom Sorunda socken men ett parti av Fållnäsviskens östra strand ligger i Ösmo socken. Sorunda socken har cirka 800 registrerade fornlämningar. Av dem ligger ett hundratal inom undersökningsområdet. Huvuddelen av dessa utgörs av bebyggelselämningar från senare tid. Det finns också ett stort antal gropkeramiska stenåldersboplatser. Undersökningsområdet är påtagligt fattigt på fornlämningar från järnålder. Norr om Lisö finns däremot byarna Ottersta, Rangsta, Stora och Lilla Sundby, Gromsta och Svalsta som ligger väl samlade med ett antal gravfält och ensamliggande gravar i anslutning. Sannolikt går de flesta av dessa byar tillbaka till järnålder och förefaller tillsammans ha utgjort en bygd som sträckt sig till området strax norr om Fållnäs gård. Söder om detta är bilden en helt annan. På Lisö och inom resten av undersökningsområdet finns endast ett fåtal fornlämningar av tydlig järnålderskaraktär.

## Fållnäs

Längst in i Fållnäsvisken på den östra sidan av halvön Lisö ligger Fållnäs gård. Vid denna fanns fram till mitten av 1700-talet lämningarna

av en kastal (RAÅ 684). 1767 upprätade lantmätare Gabriel Boding en lantmäterikarta där kastalen finns med, "Charta Öfwer Afgärda Hemmanet Stora Marsta Och Det Under Föllnäs Säteri Lydande Torp Lilla Marsta Uti Stockholms Hövdingedöme. Sotholms Härad Och Sorunda Socken." Boding beskriver på kartan resterna av vad som antas vara en kastal. Följande står att läsa: "Lemningar efter et gammalt rundt Torn hwars 9 alnars tiocka gråstensmurar intaga en widd af 31 alnars diameter; Af detta Torn, som i Hednatider skall warit en Wikinge Fästning, är tid efter annan mycket nedrifwit, och i synnerhet har på några och 20 År, dess qvarlemnade högd til 6 á 7 alnar blifwit minskad, så at allenast 1 1/2 á 2 alnars högd öfwer dess grus, nu är synlig."

Kastaler har ansetts som den variant av medeltida befästningsanläggningar som är äldst. Beträffande datering av kastaler ville Martin Ohlsson föra dem till slutet av 1100-talet eller möjligen senast 1200-talets början. De skulle ha uppförts runt landets kuster på initiativ av kungamakten (Knut Eriksson) till skydd för viktiga handels- och marknadsplatser och centrala bygder. Denna datering av kastalerna saknar egentliga bevis och förklaringar till deras tillkomst måste idag därför behandlas med stor försiktighet. (Johansen & Pettersson 1993:40).

Resterna efter ännu en medeltida anläggning vid Fällnäs döljer sig i den norra flygeln. Den är byggd på vad som troligen är ett senmedeltida stenhus. Byggherre till detta är sannolikt Arvid Trolle. (Bratt & Källman 1983:125). Byggnaden nämns också på Bodings karta.

Fällnäs har troligen förhistoriska anor. Strax nordväst om gården finns ett mindre gravfält med "stensättningsliknande lämningar" (RAÅ 518). Gravfältet, som är beläget på en höjdsträckning, är inte undersökt men vissa av anläggningarna kan sannolikt vara från järnålder. Strax öster om gravfältet finns en ensamliggande hög (RAÅ 716) och norr om gravfältet finns ytterligare en högliknande lämning (RAÅ 682). Det är troligt att gravarna ska sättas i samband med en enhet som kan ha legat ungefär vid Fällnäs gård. Det finns också muntliga uppgifter om ett gravfält som ska vara beläget 900 meter norr om gården (Toll muntl. medd. sept. 1994).

Fällnäs som är Sorundas äldsta säteri nämns i skriftligt källmaterial redan 1291 då Lisön övergick till nunnorna i Skokloster av Magnus Johansson Ängel. Ängel hade tidigare varit kung Valdemars marsk och tillhört Magnus Ladulås riksråd (Nordström 1980:67, 123). Ängel har antagligen bara ägt en liten del av Fällnäs gods. Lisön verkar ha varit den väsentligaste delen av hans egendom i området. Efter Ängels död 1298 ingicks dock ett avtal över klostrets huvud mellan Ängels arvingar och Uppsala domkyrka. Avtalet ledde så småningom till att hela Ängels egendom 1311 övertogs av domkyrkan (Schück otryckt uppsats). Enligt traditionen ska Fällnäs vara ett gammalt folkungagods. 1310 nämns egendomen i förlikningen mellan kung Birger Magnusson och hans bröder Erik och Valdemar då Birger Magnusson återfår egendomen.

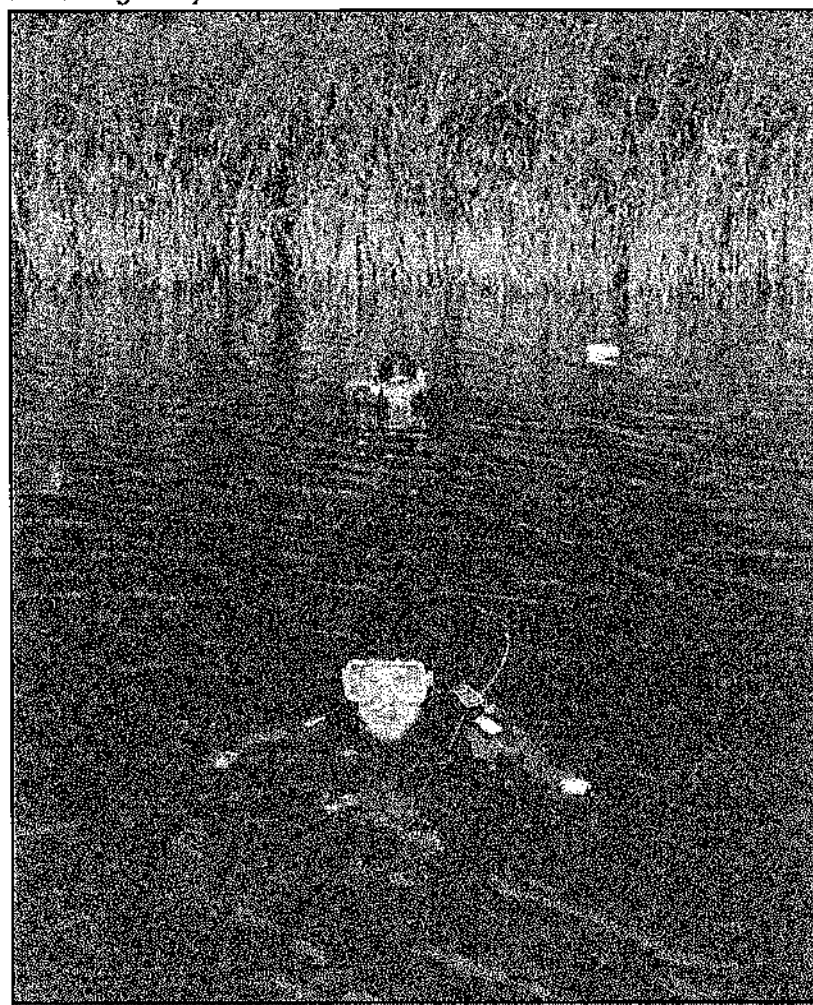
Bröderna har fyra år tidigare vid den så kallade Hätunaleken berättat honom både gods och rike. Birger drevs i landsflykt efter händelserna 1317 vid Nyköpings gästabad då han

tillfångatog sina bröder och fängslade dem till dess de svalt ihjäl. Fällnäs övergick då till en kusinson-son även han med namnet Birger Magnusson. Fällnäs blev denne Birgers sätesgård och kan som säteri dateras till någon gång under 1320-talet. (Samuelsson & Toll 1994: 14)

Arvid Trolle förvärfvar Fällnäs 1470 och 1498 låter han upprätta en jordebok över sina egendomar. Hela Lisö ägdes då av Trolle och jordeboken förtecknar 26 gårdar och torp. Av dessa finns än idag 16 stycken kvar (Nordström 1980:123 - 125). 1707 köptes gården av Alexander Hummerheim och han fick se sitt Fällnäs brännas av den ryska galärfloTTan 1719. Även andra gårdar och torp på Lisö brändes av ryssarna. Ryssarnas härjningar i området har gett upphov till en mängd sägner som dyker upp i den muntliga traditionen. Också en del sekundära namn på förhistoriska lämningar i den lokala, muntliga traditionen i området härstammar från dessa händelser.

David Henrik Hildebrand förvärvade så småningom gården av

*Två dykare i vattnet vid den första bojen när pålspärren markerades ut med frigolitbojar.*



Hummerheims arvingar. Hildebrand ägde fortfarande gården när lantmätare Gabriel Boding avtecknade bebyggelsen på sin karta (Samuelsson & Toll 1994: 16). Arkitekten Erik Palmstedt upprättade 1781 en generalplan för återuppbyggnaden av Fällnäs efter ryssarnas härjningar men denna ger inga uppgifter om kastalresterna. Idag antas resterna av kastalen ligga under den södra flygeln (Toll muntl. medd. sept. 1994).

### Fornborgarna

På Lisö finns två fornborgar. På ett högt berg rakt ovanför Fällnäs-vikens västra strand, drygt en kilometer söder om Fällnäs gård ligger den ena (RAÅ 537). Berget som fornborgen

anläggningen är en fornborg eller inte. Alternativet skulle vara naturbildning. Varken denna eller den andra av borgarna är arkeologiskt undersökta. Av störst intresse för vår undersökning har borgen på Skansberget varit.

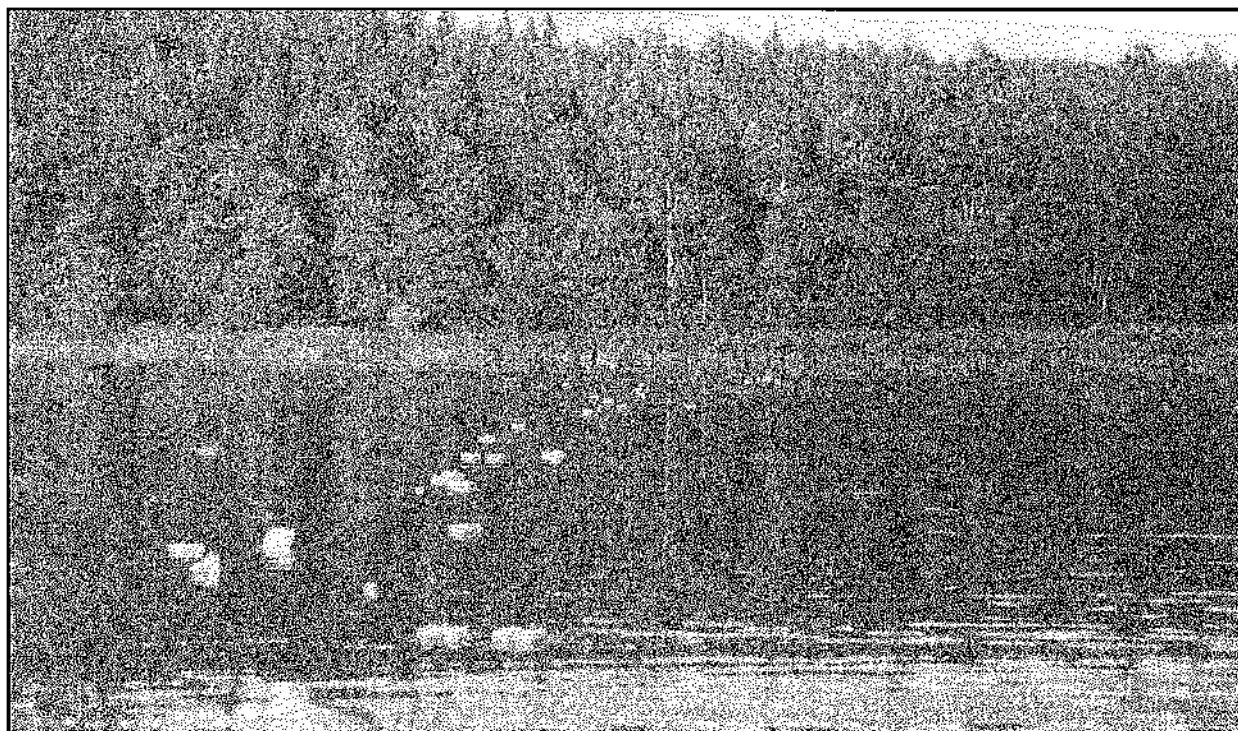
### Järnringar

Sydost om Fällnäs på andra sidan viken på ett berg med namnet Marstaunden har det påträffats en järnring. Järnringen sitter i berget cirka 15 meter ovanför vattenytan. Strax nedanför ringen ska det enligt muntlig uppgift även finnas ett antal borrade hål. Vad järnringen har använts till är oklart men T.J. Arne skriver att

läggningen exponerar ut mot Himmerfjärden. Mitt emot fornborgen, som ligger på Skansberget, på den östra sidan av Fällnäs-viken finns en toppmarkering/ råmärke som enligt fornminnesregistret också skulle kunna vara en vårdkase (RAÅ 708). Platsen har vidsträckt utsikt och läget är exponerat mot Fällnäs-viken.

### Ränna/dike

En knapp kilometer norr om Fällnäs gård finns en ränna. Konstruktionen är cirka 180 meter lång, 3 - 6 meter bred och 1 -2 meter djup. Att den är grävd framgår av att en vall är uppkastad på den ena sidan. Den löper i nordost - sydvästlig riktning över en mindre förhöjning. Den lägsta punk-



*Pålsparrens sträckning markerad med bojar, från väst.*

borgen ligger på heter Skansberget. Av fornborgen finns väl synliga rester i form av kallstensmurning på borgens sydsida. Borgen ligger på den högsta höjden i området och från den har man god överblick över både Fällnäs gård och Stäket. Enligt muntlig tradition ska en försvarsanläggning ligga på berget och anläggningen sägs ha tillkommit genom svenskarnas försorg vid tiden för ryssarnas härjningar i området. Möjligen kan namnet Skansberget härledas till detta. Eventuellt har också fornborgen haft en roll i denna muntliga tradition. Tydliga indikationer på detta saknas dock.

En kilometer öster om Hästnäs-vikens mynning, mitt på Lisö, finns den andra fornborgen (RAÅ 377). Det råder viss tveksamhet om

lokalbefolkningen säger sig ha sett en liknande ring på andra sidan Fällnäs-viken. En järnkedja ska ha varit spänd över viken för att hindra den ryska flottan från att segla in i den. (Arne 1908:247 - 248). Westerdahl påstår att det vid platsen för ringen ska ha funnits en varvsplats, känd från 1700-talet. Westerdahl menar vidare att funktionen sannolikt har varit till för hjälp vid riggning (1989:74).

### Vårdkasar

På Lisös västra sida ligger en vårdkase högst uppe på Sandviksberget. Sandviksberget har troligen tidigare kallats "Vårdberget", vilket också är namnet på SGU-kartan. Enligt Magnus Toll hette berget fram till mitten av 1800-talet Vårdkaseberget och ängen nedanför hette Vårdkasäng (Toll muntl. medd. sept.1994). An-

ten i rännan ligger idag på cirka 7,9 m ö h. Området söder om rännan är beläget strax under 5-meters kurvan och har troligen stått under Fällnäs-vikens vatten fram till tiden kring vikingatidens slut. Vi har valt att preliminärt räkna med en landhöjningshastighet av cirka 0,5 meter per hundra år. Norr om rännan finns ett område som också är beläget strax under 5-meters kurvan. Detta område, som idag kallas Sälgdalen, bör ha utgjort en mindre sjö vilken avvattnats av en å i utloppet i Grimstaviken. Den muntliga traditionen säger att ryssarna grävde "farledskanalen" 1719 för att kunna fly undan med sin flotta, norrut i Himmerfjärden. På en höjd öster om kanalen finns en stensättning som kan ha varit en vårdkase. (Toll muntl.

medd. sept.1994).

200 meter öster om rännan ligger Oxbacken. Platsen benämns i fornminnesregistret som "plats med tradition". Enligt sägnen hade ryssarna tagit en klocka i Sorunda kyrka och körde den med tolv par oxar. Det var tungt för dem och i denna backe orkade de inte längre. En Sorundabonde kom då med ett par vita oxar och körde klockan tillbaka till kyrkan. Berättelsen kan ses som en av många historier om ryssarna, som finns i området.

I fornminnesregistret finns en anteckning om att diket troligen inte har kunnat fungera som en kanal.

### Pålspärr

Den allmänna uppfattningen om syftet med en pålspärr är att den är till för att avbryta fiendens framfart för att försvararna själva ska hinna samla sig till försvar. Enligt Harry Alopeus kan en spärr ha tre stycken olika funktioner beroende på var den är placerad. Den första är det som Alopeus kallar landskapsspärr. Namnet syftar till att den ska skydda landskapet bakom spärren. Den andra typen skyddar också landskapet men ligger samtidigt nära själva boplatsen. Den tredje och sista varianten kallar han för självförsvars- eller närskyddsanläggning. Den har till uppgift att skydda t ex en byggnad och är då placerad inom räckhåll för de försvarandes vapen. (Alopeus muntl. medd. sept. 1994).

Spärrarna kan vara både synliga och osynliga. De synliga utgörs bland annat av en kedja av pålar som ligger på vattenytan medan de osynliga främst är av pålar under vattenytan. Det vanligaste djupet som pålarna gick upp till var sannolikt 0,5 - 1 meter under vattenytan. Förmodligen var pålarna inte spetsiga när spärren anlades. Att spärrpålar ofta har den formen idag kan vara orsakat av att is, sand och partiklar har slitit ned pålen till detta utseende. (Ibid.)

Alopeus skriver om konstruktionstekniken:

*"Undervattensspärrar har man byggt med olika tekniker. Det kanske äldsta systemet skulle ha varit i sjöbotten slagna stående pålar som kunde vara i rader eller stråk. Troligtast är att pålarna har varit helt under vatten, annars skulle isen ha dragit upp en betydande del av dem inom några år. [...] Tjockleken på pålarna varierar mellan 6 cm till 30 cm men normalt har man använt pålar från 9 cm till 15 cm. I de flesta fall har*

*man slagit ned pålarna i botten med toppen före."* (Alopeus 1989:95)

En gängse form av bedömning, för att en påle ska ha kunnat tjäna som försvar mot fartygs framfart, är att de ska ha en diameter som stämmer överens med ovanstående angivelser.

Kunskapen kring kända pålkonstruktioner härrör främst från anläggningar av närskyddstypen. Anledningen till det är att dessa platser är både mer och bättre dokumenterade än andra. Dess-utom finns de här platserna ofta nämnda i skriftligt källmaterial samt är kända i folklig tradition (Beier 1990:3).

Ortnamnsstudier är ett av de tillvägagångssätt man kan använda sig av vid försök att lokalisera marina anläggningar. Tanken är att konstruktioner lämnar spår efter sig i ortnamnen. Ortnamn kan alltså ge ledtrådar till var man ska börja leta. Westerdahl menar att ortnamnen kan betraktas som en kod baserad på muntlig tradition i ett område. Problemet är att knäcka koden (Westerdahl 1989:61). Det finns i grova drag två olika typer av ortnamn, naturnamn och bebyggelse-namn (Svanberg 1994:5). I vårt fall är det bebyggelsen som är intressanta. När det gäller marina spärrar har ursprungligen Bolin, sedermera Westerdahl m.fl. urskiljt ett antal namnleder som kan peka på spärranläggningar under vattnet. Dessa är Steg-, Stek-, Stäk-, Stock-, Stång-, Stav- och Pål- (se bl a Bolin 1921 & Westerdahl 1989:125ff). Ivar Modéer (1937) har dock en annan uppfattning om namnlederna Stäk- och Stek-. Han menar att namnen har sina ursprung i fiskerianläggningar, så kallade fasta fisken.

Längs Fällnäsvisken finns det två gårdar med stäknamn, Stäket och Bredstäk. Båda gårdarna finns upptagna i Arvid Trolles jordebok och tillhörde således Fällnäs Gård 1498 (Samuelsson & Toll 1994:104 - 105). Stäket och Bredstäk ligger vid Fällnäsviskens smalaste del. Enligt en anteckning i Svenska ortnamnsregistret ska G. Zetterberg ha meddelat att det vid stäket finns "rester av en förpålning tvärs över Fällnäsvisken". Modéer menar dock att det är möjligt att det stäk som gett gårdarna dess namn inte legat i Fällnäsvisken utan i det numera upplandade sund mellan viken och sjön Mahren. Sjön har utgjort gränsen mellan Stäkets och gården Stennäs ägor. Modéer skriver i samma artikel att Bredstäk, "det breda stäket", som ligger ett par hundra

meter ifrån Stäket, troligen har avsett ett annat stäk än det som givit namn åt Stäket. (Modéer 1937:108 - 109).

När det gäller stäknamn och fasta fisken skriver Westerdahl följande:

*"Det är dock mycket svårt att tro, att de rester av pålningar, som nu verkligen påvisats stänga av dessa stäk-sund skulle utgöra ledarmer till fiskeredskap [...] Som goda exempel kan nämnas Bredstäket/Stäket i Fällnäsvisken."* (1989:132).

I samtalen med lokalbefolkningen framkom att ett samband mellan en farledsspärr och ryssarnas härjningar i området är den vedertagna åsikten. Ingen av de tillfrågade har ens reflekterat över möjligheten att spärren skulle kunna vara äldre eller yngre. Flera av dem vi pratade med har fastnat med nät och dylikt när de har fiskat och tack vare detta kunde vi få en god positionering av den eventuella spärren. Platsen där pålspärren skulle befinna sig heter Stäket och Magnus Toll berättar: "Stäket ligger i den trängsta passagen i Fällnäsvisken och det sägs att pålning gjordes som försvar mot ryssarna under 1719 års härjningar" (Toll muntl. medd. sept.1994).

Förutom det att flera fiskare har fastnat med sina nät i pålar har Jan-Erik Ågren, som bor intill den plats där pålarna ska vara belägna, sett att det ibland flyter stockar vid hans brygga. Dess-utom kom flera pålar upp i samband med muddringen av Fällnäsvisken. Muddringen gjordes när cementfabriken i Stora Vika byggdes 1948-49.

Genom intervjuerna hade vi fått en god bild över Läsöns och Fällnäsviskens muntliga traditioner och hur dessa förhåller sig till lämningarna i området. Den position som angav var resterna efter pålar/stockar skulle finnas var utpekad av ett flertal av de intervjuade. Detta underlättade i stor utsträckning var vi skulle påbörja dykinsatserna.

Westerdahl har låtit analysera ett C-14 prov av en påle från spärren vid Stäket. Analysen gav en datering till 1140± 75 (okalibrerat) (Westerdahl 1989:129).

### Fältarbetet

Undersökningen genomfördes med ett antal metoder där tonvikten låg på intervjuer med lokalbefolkningen och avsökning genom dykning. Efter sondering för att utröna vilka personer som kunde bli aktuella för intervju började vi med att söka



upp respektive informant.

Målsättningen med intervjuerna var i första hand att via dessa försöka få en så klar bild som möjligt av om, och i så fall var, farledsspärren fanns. De tillfrågade fick berätta det de kände till om "saker" som fanns i eller i direkt anslutning till Fällnäs-viken. Vidare berättade de om olika sägner i samband med skilda händelser. Emellanåt hände det att de intervjuade inte riktigt förstod vad marin- arkeologi var och vi fick då lov att hjälpa dem på traven. Vi berättade kortfattat och högst generellt om att det handlade om vrak eller träkonstruktioner under vattnet. Anledningen till att vi inte direkt frågade efter pålar eller stockar i vattnet var att vi inte ville gå miste om annan information som kunde tänkas komma fram under intervjun. Av samma anledning valde vi också att försöka ställa öppna frågor som kunde generera mer information både om sådant som fanns i och kring vattnet och om sådant som rörde Lisös historia mer generellt.

Ganska snart utkristalliserade sig några företeelser som de flesta pratade om och som klart angränsade till vår undersökning. De här företeelserna gällde framförallt sägner kring ryssarnas härjningar i området 1719. Lisö är inte den enda plats där den här typen av sägner förekommer och tydligt är att de har ett starkt fäste hos lokalbefolkningen.

Den position som angav var resterna efter pålar/stockar skulle finnas var utpekad av ett flertal av de intervjuade. Området som utpekades var Stäket och informationen underlättade, som sagt, vårt avgörande om var vi skulle börja dyka någonstans. Stäket är det smalaste stället i Fällnäs-viken och från västra till östra sidan är det uppskattningsvis 150 meter. På bägge sidorna växer vass från strandkanten och 20 - 25 meter ut i vattnet. Den västra sidan sluttar ned mot vattnet medan den östra sidan består av en strandremsa på ca 30 meter varefter berg tar vid. I vattnet är den muddrade farleden utmärkt med fyra stycken dykdalber. De västligaste dykdalberna står 70 - 80 meter från den västra stranden och de östligaste 30 - 40 meter ut från den östra. Avståndet mellan dykdalberna, farledens bredd, är ungefär 40 meter.

Dykningen påbörjades på Lisösidan, alltså den västra delen av Fällnäs-viken. Den gård som ligger inom det utpekade området har en brygga som vi använde som utgångs-

punkt. Enligt an-visningarna skulle pålarna finnas söder om nämnda brygga varför vi började sökstråket i den riktningen. Avsökningen skedde längs vasskanten och 4 meter ut. Bottenmaterialet var lera som lätt slammades upp men trots det var siktavståndet drygt 2 meter. Efter 60 - 70 meter påträffades den första pålen, någon meter ut från vasskanten. Från den pålen använde vi oss av cirkelsökning och det gav genast resultat. Ytterligare två pålar fanns rakt österut cirka 3 meter från den första. Sökningen fortsatte i östlig riktning och mellan 40 och 50 pålar påträffades. Även inne i vassen fanns ett flertal pålar, i västlig riktning utifrån den först påträffade. Pålarna, som står upp, är oregelbundet placerade och olika till utseendet. Den sammanlagda bredden, i nord - sydlig riktning, är två till tre meter. Spärren kunde följas österut fram till det muddrade området till en längd av 70 - 80 meter. På motsatt sida av viken påträffades inga pålar trots att området närmast stranden avsöktes noggrant. Bottenmaterialet här har en något annorlunda karaktär vilket försvårade för oss att känna med händerna efter pålar under bottennivån.

För att kunna göra en bedömning av spärrens utbredning och karaktär märktes ett stort antal av de funna pålarna ut med bojar. Bojarna och således även pålarna i spärren bildade en linje i ungefärlig öst-västlig riktning.

Efter dykning genomfördes en undersökning med side-scan sonar med inriktning på fyra olika platser. Bredstäk, som ligger strax söder om Stäket, var första området att avsökas men från detta område syntes inget utslag på skrivaren. Vid Stäket där vi visste att det fanns upprättstående pålar syntes spärren som en förhöjning på 75-meters svepet men på övriga känslighetsnivåer kunde så gott som ingenting urskiljas. Den tredje platsen för avsökningen var området utanför fornborgen men inte heller där kunde några spår av vare sig pålar eller någonting annat ses. Det sista området att undersökas var den trånga passagen mellan fornborgen och Fällnäs gård. Ett utslag registrerades på skrivaren men det kunde inte med säkerhet fastställas vad utslaget representerade. Utslaget uppvisade vissa likheter med det från Stäket.

### Tolkning

Tidigare forskning rörande

vattenbaserade spärranläggningar har främst varit inriktad på två aspekter: spärrarna som byggnadsverk och deras fortifikatoriska funktion. Det finns en klar tendens att betona spärrarna som funktionella försvarsenheter. De jämförs med liknande konstruktioner från andra områden och kopplas gärna till den militärtekniska utvecklingen i stort, bland annat båtarnas konstruktion och vapen. Att anläggningarna finns har varit anledning nog att studera dem. De bakomliggande samhälleliga förhållandena och orsakerna har många gånger tagits för givna eller inte närmare berörts. I de fall man försökt se till bakomliggande faktorer har man inte sällan applicerat en schablonmässig och okritisk uppfattning om den historiska situationen på materialet. Källmaterialets informationsvärde begränsas av att man låter tidigare forskning bestämma synen på anläggningarna och deras betydelse. Istället för att låta det arkeologiska materialet tala för sig självt har man låtit det begränsas av vedertagna åsikter och förklarar anläggningen utifrån dessa. En omfattande och noggrann dokumentation med målsättningen att fastställa anläggningens praktiska funktion har varit tongivande för de flesta arbeten. Med minutiös empirisk datainsamling t ex genom att i detalj mäta pålarnas antal, storlek, vinklar etc har man försökt relatera anläggningens konstruktion till det dåtida försvarstekniska behovet. Det är inte ovanligt att man försökt koppla ihop anläggningen med en viss historisk situation eller person. Man utgår ifrån ett faktiskt behov av fysiskt skydd trots att ett sådant behov inte har kunnat påvisas. Att anläggningen finns har förutsatt att det existerat en angripare. Det finns exempel på att man gjort beräkningar av de ekonomiska konsekvenserna av att uppföra en anläggning. Den ekonomiska betydelsen av att uppföra anläggningen har setts som ett belägg för dess praktiska funktion medan man i mindre utsträckning sett till symboliska, sociala och politiska betydelse.

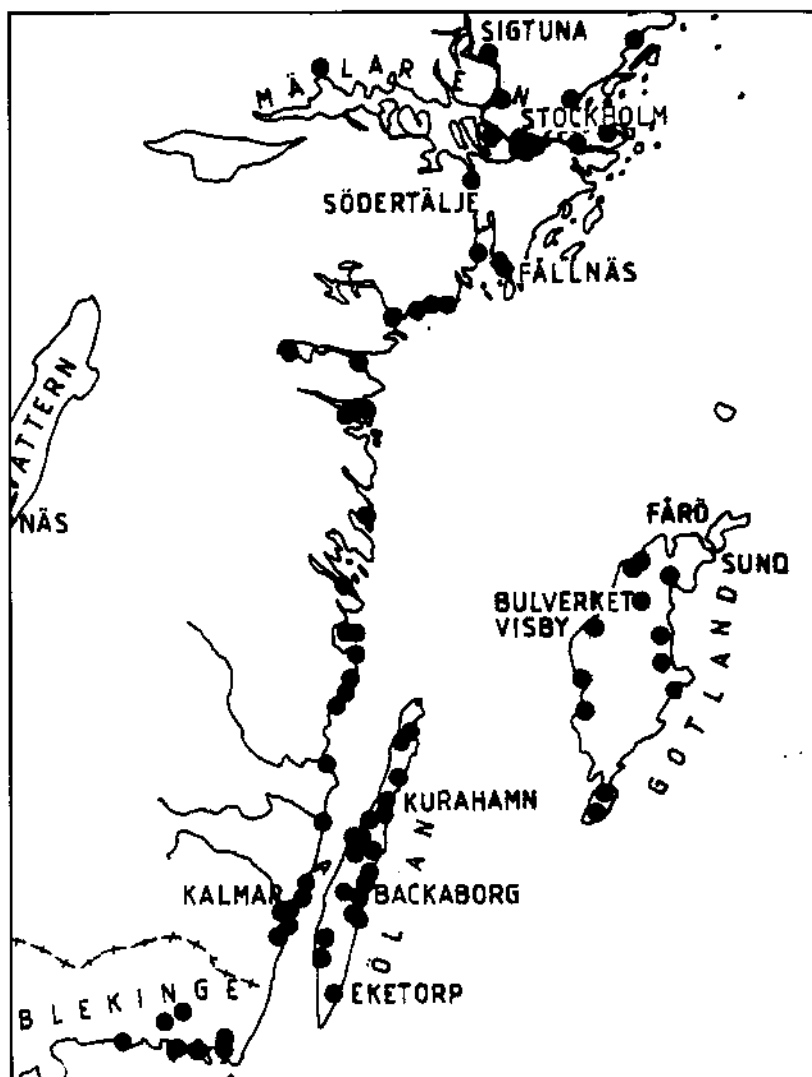
Vi tror att man genom ett vidgat perspektiv, i högre grad frigjort från traditionella uppfattningar om samhälleliga förhållanden, skulle kunna nå en fördjupad och mer mångfacetterad kunskap om samhället genom studiet av den här typen av lämningar. Man bör i större utsträckning pröva och kritiskt granska de historiska schablonerna. Istället för att se det som att de som uppförde anlägg-

ningen gjort det av rädsla för att mista någonting kan man se det som en handling för att vinna någonting annat. Med andra ord bör uppförandet av en pålsparri ses både som en investering i prestige och som ett skydd av ekonomiska värden. Det arkeologiska materialet visar såväl på ideologisk betydelse som på materiellt värde. Det handlar troligen både om att manifesteras sin roll i ett socialt sammanhang och att skydda sig mot ett fysiskt angrepp. Den samlade bilden av miljön med kastalen och pålsparren vid Fällnäs kan ses som ett uttryck för detta.

Det är rimligt att se ett samband mellan kastalen och pålsparren. De bör ses som delar i en gemensam enhet. C-14 dateringen av pålsparren ger vid kalibrering intervallet 1169 - 1285 E.kr. Det är dock oklart hur provet är taget och det skulle vara angeläget att ha kunskap om detta eftersom kvaliteten på provet är avgörande för dateringen. Westerdahl nämner inte om provet är taget från ytved eller kärnved och heller inte varifrån i anläggningen pålen är tagen.

Tillsvidare får dock intervallet preliminärt ses som tiden under vilken den daterade pålen fälldes och därmed som en indikation på när pålsparren upprättades. Vi bedömer det därför som troligt att kastalen och pålsparren har varit i bruk samtidigt. Det är också mycket möjligt att de har uppförts ungefär samtidigt.

Alf Nordström (1980:67ff) har behandlat problematiken farled-kastal-kanal vid Fällnäs och har presenterat följande tolkningar: Enligt Nordström ska en farled ha gått in i Fällnäs-viken för att via en kanal så småningom mynna ut i Himmerfjärden. Fällnäs-kastalens uppgift har först och främst varit att kontrollera denna farled. Från Konabbsfjärden har leden gått norrut mellan Torö och Järflotta, emellan Svärdsö och Oxnö upp i Fällnäs-viken. Fornborgen som ligger vid Fällnäs-viken används som belägg för att farleden är av gammal hävd, Nordström menar att fornborgen visar alla tecken på att ha varit en farledsborg. Han nämner också "farledsgravar". Nästan alla gravar som finns längs Himmerfjärden ligger norr om Grimstaviken. Grimstaviken är den plats där farleden ska ha mynnat ut i Himmerfjärden. Undantagen är två "gravar", en på vardera Regarn och Koholmen. Anledningen till att man ska ha använt sig av denna led istället



Del av karta av Christer Westerdahl: Försvarsåtgärder vid Sveriges östkust i tidig medeltid, MAS Meddelanden 3/1985

för att gå runt Torö och norrut via Svärdfjärden till Himmerfjärden är att man har velat undvika det öppna och blåsiga vatten man möts av när man ska runda Torö.

För ett bygge av kastalens proportioner krävs enligt Nordström en byggherre med makt och resurser. Det finns en gammal tradition om folkungar i Fällnäs med kung Birger Magnusson i fokus. Att Birger själv ska ha byggt kastalen anser Nordström vara mindre troligt då en sådan datering skulle betyda 1300-tal. De flesta andra kastaler i landet brukar dateras till 1100- och 1200-talen. Fällnäs kan dock anses tillhöra Birgers fädernearv och om så är fallet skulle kastalen kunnat ha byggts av Birgers förfäder. En datering till 1100- eller 1200-talet blir då möjlig.

Under förhistorisk tid och medeltid har, som nämnts, vattennivån i Fällnäs-viken varit högre än idag. Under bronsåldern kunde man färdas fritt mellan Fällnäs-viken och

Himmerfjärden. Sedan vikingatiden har man dock enligt Nordström varit tvungen att ta sig över en landtröskel för att nå fjärden. I denna tröskel finns det tidigare omtalade diket som är cirka 10 meter brett och 200 meter långt. Nordström anser att detta är resterna efter en kanal. Kanalen har grävts för att farleden trots landhöjningen ska ha varit farbar. Kanalen ska i sin tur ha lett till den å som har sitt utlopp i Grimstaviken. Han menar vidare att ån under 1700-talet var tillräckligt stor för att driva en kvarn och att den stora arbetsinsatsen som behövdes för att gräva kanalen ska kopplas samman med de krafter som har byggt kastalen, det vill säga Birger Magnussons förfäder. Kritiker som menar att kanalen egentligen är ett sentida avvattningsdike avfärdas med påpekandet att kanalen finns utsatt på en karta från 1811 - 1813 samt med resonemanget att ett avvattningsdike förefaller ganska meningslöst med tanke på att Fällnäs



äger en så begränsad del av marken norr om kanalen. En dikesgrävning av denna storlek borde dessutom leva kvar i Sorundas muntliga tradition.

Den praktiska fortifikatoriska funktionen är central för Nordströms tolkning. Han "tvingar" in anläggningen i ett funktionellt sammanhang. Med stöd av kastalens läge förlägger han en farled till Fällnäs-viken. Han styrker resonemanget med att förklara diket som en dragränna samt ge-nom att söka ytterligare argument i de gravar som ligger längs Himmerfjärden. Vi kan inte se en förmodad farled i Fällnäs-viken som så betydelsefull att det motiverar att man bygger en kastal för att övervaka den. Dessutom bör pålsparren väsentligen ha försvårat möjligheterna till sjöfart i Fällnäs-viken, något som Nordström inte berör i sitt resonemang. Diket/rännan har vi inte uppfattat som central för förståelsen av områdets historia. Vi har inte funnit det nödvändigt att inom ramen för det här arbetet göra en bedömning av diket/rännans funktion.

Vi ser Nordströms hypotes som ett exempel på en traditionell förklaringsbild. Han låter veder-tagna historiska uppfattningar styra tolkningen. Han faller tillbaka på uppfattningen att de flesta andra kastaler har daterats till 1100-1200-talen och att de ses som uppförda av kungamakten. Det är, som tidigare nämnts, en tolkning som man bör använda med försiktighet eftersom be-lägg för detta saknas. Som Nordström riktigt påpekar så tyder kastalens proportioner på att de som uppfört kastalen bör ha haft stora resurser. Förhållandet medför dock inte automatiskt att anläggningen måste ingå i en kunglig organisation. Det finns inget i källmaterialet som klart talar för att kastalen har uppförts av en centralmakt och det faktum att godset åtminstone delvis ägdes av Birger Magnusson i början av 1300-talet behöver inte betyda att det sedan det uppfördes varit i kungamaktens ägo. Kastalen kan lika gärna vara uppförd av en annan person eller organisation vars maktpotential under den här tiden var väl jämförbar med en förhållandevis svag kungamakt. Kastalens enorma proportioner kan ses som ett tecken på att den byggherren disponerade avsevärda resurser samt hade behov av att manifesteras sin makt och betydelse gen-temot omgivningen. Vid tiden för kastalens uppförande är förmodligen området av större poli-tisk och strategisk be-

tydelse än när det senare är i kunglig ägo. När platsen står under kunglig kontroll har det spelat ut sin roll och kungamakten har andra stödjepunkter för sin organisation.

### Hur kan man studera vidare?

En säkrare datering av pålsparren skulle kunna styrka ett eventuellt samband mellan denna och kastalen. Genom en serie provtagningar kan man klarlägga om anläggningen har flera byggnadsfaser och över hur lång tid som den kortast har varit i bruk. Man bör också vara observant på möjligheten att det kan finnas lämningar efter fler spärranläggningar i Fällnäs-viken.

En arkeologisk undersökning av kastalen skulle kunna ge ny kunskap som är viktig för för-ståelsen av området. Undersökningen kan bringa klarhet i när kastalen byggdes, upphörde att användas och hur förloppet kring ödeläggelsen gick till.

Våra tankegångar har kretsat kring att ett successivt förfall skulle kunna innebära att platsen har förlorat sin betydelse på en mer politisk och administrativ nivå medan en våldsam ödeläggelse skulle kunna tyda på någonting annat. Efter att ha nått insikt om de specifika historiska händelserna måste målsättningen vara att försöka fördjupa förståelsen av de sociala och maktpolitiska förhållandena. Platsens eventuella kontinuitet bakåt i tiden får också ses vara av vikt i detta sammanhang.

### Litteratur och övriga källor

**Alopeus, H** 1989 Vatten och vall - försvar av medeltida borgar. I: *Den medeltida borgen. Aspekter på aktuell borgforskning*. Red. J. Melander. Gävle/Stockholm.

**Arne, T. J.** 1908 *Fataburen*. Kulturhistorisk tidskrift. Nordiska Museet.

**Beier, A-C** 1990 *Pålar och spärrar - en jämförande studie med utgångspunkt från Slätbakenanläggningarna*. C-uppsats, Stockholms universitet.

**Bolin, G** 1921 Namnet Stockholm och Stockholms uppkomst. I: *Samfundet S:t Eriks årsbok 1921*. Utgiven genom Gustaf Upmark. Wahlström & Widstrand, Stockholm.

**Bratt, P** 1983 *Kulturmiljöprogram för Nynäshamns kommun*:

**Källman, R** *Kulturhistoriskt värdefulla områden*. Nynäshamns kommun, Länsstyrelsen i Stockholms län.

**Hildebrand, H** 1872 *Sveriges medeltid. Kulturhistorisk skildring*. Andra delen. Stockholm.

**Johansen, B** 1993 *Från borg till bunker*. Riksantikvarieämbetet. Pettersson, I-M

**Modéer, I** 1937 Namn och ordgeografiska studier. *Uppsala universitets årskrift 1937*:12.

**Nordström, A** 1980 *Sorunda: en socken för sig*. Sorunda hembyggsförening. Uddevalla 1980.

**Samuelsson, G** 1994 *Fällnäs gård, några nedslag i ett södertörns-gods*

**Toll, M** *agrara historia*. Kungl. Skogs och Lantbruksakademien.

**Schück, H** utan årtal *Fällnäs under medeltiden*. Otryckt uppsats. Nordiska museets bibliotek. Stockholm.

**Schnittger, B** 1908 Östergötlands fornborgar. Ett utkast till deras undersökning. *Meddelanden från Östergötlands fornminnesförening*.

**Stenberger, M** 1933 *Öland under äldre järnålder*. En bebyggelsehistorisk undersökning. Stockholm.

**Svanberg, F** 1994 *Marina spärranläggningar, en marinarknologisk studie tillämpad på material från Blekinge*. D-uppsats, Lunds universitet.

**Westerdahl, C** 1989 *Norrlandsleden I. Källor till det maritima kulturlandskapet*. En handbok i marinarknologisk inventering.

Arkiv för hembygdsforskning XXIV 1988-90. Länsmuseum, Murberget, Örnsköldsvik.

**Riksantikvarieämbetets fornminnesregister.**

**Muntliga källor:** Intervju med Magnus Toll under september 1994.

# Annotatjoner öfver vägen mellan Stockholm och Carlsrona

Av: Åke Axell

Till uppställningen finns en lång och delvis omständlig separat beskrivning av leden med detaljer om kurser, ankarbotten och dylikt (se källor).

## Några kommentarer till uppställningen

Gärna Gärde är en felskrivning av Gälno Gärde framgår av den separata beskrivningen och är namnet på en ankringsplats syd Gälno (såvitt man kan bedömma). I ortsnamns litteraturen finns gärde i betydelsen "landningsplats, hamn" från vikingatid och med Snäckgärde som exempel.

För den som inte seglat "sjöfyran" kan nämnas några hållpunkter. Efter Oxelösund kommer Lindöja som ligger vid en inre led över Bråviken. Gräntsö/Hästö Strö

ligger väst Arkö, Kjettelö i Gryts skärgård, Idösund utanför Västervik, Kråkelund i höjd med Ölands norra udde, Sandhamn vid Blekinges sydöstr hörn.

Wefverstedts mil är den svenska milen på 6000 famnar dvs 10689 m.

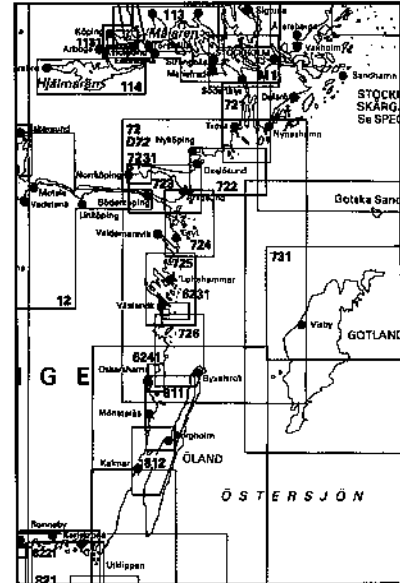
## Källor

Hydrgr. handskrifter (ursprungl. Sjökarteverkets arkiv), i dag Krigsarkivet.

a) Volym H 6, bunt, 1787-1869, Kart.ark.No.1. Wefverstedt.

b) Kat. H, Litt. I No 4, 1732-1816, Kart. kont. No. 37.

Angående "gärde", Kalmar stads historia I.kap. Ortnamnen och stadens förhistoria, prof. Lars Hellberg, s 131, 1979.



Som jämförelse dagens översiktskort över den beskrivna sträckan. Sjökarteförteckning från Sjöfartsverket. Red.s anmärkning.

Annotatjoner öfver vägen mellan Stockholm och Carlsrona				emellan Stockholm och Carlsrona			
Namn	Styrde	Styrde	Remarquer för hvarje resor	Namn	Styrde	Styrde	Remarquer för hvarje resor
↳ Lilla eller Råda	1/2	3		↳ Stålsjöfjärden	1	2 1/2	Sjök. 1800 13
↳ Waxholmen	2 1/2	3		↳ Fågelfund	4	4	Sjök. 1717 17
↳ Lindablen	1			↳ Örn	3	3	Sjök. 2.50 50
↳ Grindö	1/2			↳ Engesund	13		
↳ Gärna Gärde	1/2			↳ Kråkelund	1	2 1/2	Sjök. 55 52 2
↳ Vanngårdsmanne	1			↳ Hällö	6	6	Sjök. 181 53 2
↳ Kungwikens	1			↳ Skaggas	5	5	Sjök. 55 60 2
↳ Idögrannan	1/2			↳ Kalmar	2	2	Sjök. 55 65 2
↳ Idögrannan	1/2			↳ Bengtarna	5	5	Sjök. 55 70 2
↳ Dalarö	3 1/2	8		↳ Skaggas	2	2	
↳ Elghabben	3			↳ Skaggas	2	2	
↳ Lilla Ört	1/2			↳ Skaggas	2	2	
↳ Kerkhamra	4	7		↳ Örrnäs	1 1/2	1 1/2	
↳ Sjögränd	4	4		↳ Skaggas	1 1/2	1 1/2	
↳ Åndarna	1			↳ Långöarna	1	1	
↳ Rågarna	1			↳ Jätternas	1	1	
↳ Oxelösund	2	4		↳ Carlshamn	2	2	
↳ Lindöja	3	3					
↳ Gräntsö	1						
↳ Hällö	1/2						
↳ Kjettelö	2 1/2	4					
↳ Ölfandö	1						
↳ Hällö	2	3					
↳ Kjettelö	1						
↳ Hällöfjärden	1						
↳ Vårdö	2	2					
↳ Järö	1 1/2	1 1/2					
↳ Svingöfjärden	1 1/2						

Annotatjonernas underrubriker: Lotsplats, ankarplats, namn, mil från sista ankarplats, mil mellan hvar Lotsplats, Styrde courser på Compassen, mil från Stockholm, Remarquer för hvarje resor

# Äldsta vraket i USA tillgängligt för dykare

Av Erik Rönnby

Det möjligen enda bevarade riktiga gamla krigsskeppet i hela USA, ett vrak som sedan 236 år vilar under vattenytan i Lake George, Albany, staten New York, är sedan i somras tillgängligt för intresserade från hela världen.

Nåja, i alla fall kan sportdykare och marinarkeloger som vågar sig 32 meter ned i det dunkla och kylskåpskalla vattnet bekanta sig med "Landsköldpaddan" (den ser ut som en sådan). Sedan de första skaffat sig det särskilda tillstånd som miljömyndigheten på platsen fordrar.

## Norr om New York

Den ett par mil långa sjön Lake George, och den populära semesterorten med samma namn, ligger en 30-mils dagsresa längs Hudsonfloden norrut från staden New York. Ytterligare ett steg längre nöttut hittar man den ännu större sjön Lake Champlain. Där avser man att precis som i Lake George att öppna även andra fyndplatser för dykare.

Man har utlystett undervattensreservat i området, och myndigheter och privata personer har slagit samman för att driva verksamheten.

## Före USA bildades

"Land Toroise" byggdes 1758, alltså långt före amerikanska revolu-

tionen och USA bildades, och utgör en kvarleva från kriget mellan britterna och fransmän/indianer. Frankrike och England kappades som bekant vid den tiden om dessa tassemarker. Vem har inte läst Coopers "Hjortdödaren" och "Vägvisaren"?

Fyndplatsen i Lake George är i dag utmärkt med en boj. I mer än 200 år konserverades den 17 meter långa och 6 meter breda tvåmastarebåt, även om konstruktionen idag är bräcklig. Vattnet brukar hålla mellan 1,5 och 7,5 grader Celsius på platsen. Det var medlemmar i Bateaux Below, ett marinarkelogiskt sällskap, som återfann vraket 1990. Nu har föreningens medlemmar gjort mer än 200 dyk på skeppet för fotografering och uppmätning.

## Hindrar åverkan

Precis som vid de populäraste och mestfrekvent besökta vrakfynden är man ängslig för skadegörelse. En barriär i form av en kedja på halvanan meters avstånd från vskrovet har därför satts upp. Den ska avhålla alltför nyfikna från att vidröra skeppet, eller att till och med försöka gå ombord. Ett skyddssystem som kanske är något för svenska länsmyndigheter att ta en titt på?

"Landsköldpaddan" är byggd av ek och furu och utgör en slags

kanonpråm. Den är flatbottnad och försedd med sju kanonportar, Hennes skrovsidor är starkt innåtsluttande, ungefär som man kan se på sydstaternas berömda "Merrimac". Även om hon kunde segla, var 13 årpar viktigaste framdrivningsmedlet.

## "Paddan" rymde

Det vanligaste sättet att under vintern dölja skeppen för fienden var att lägga dem i marvatten. Det försökte man också att göra med "Landsköldpaddan" på hösten 1758. Men när väl fartyget kommit under ytan, tog någon naturkraft med henne ut på djupt vatten. Där återfans hon aldrig. Britterna fick bygga en kopia, "Den oövervinnliga", som fick ersätta den förrymda paddan i de fortsatta striderna.

1500 meter ut i sjön, från den som idag är den mondäna semesterorten Lake George, blev "Landsköldpaddan" liggande. Med hjälp av modern sona återfanns hon som sagt för några år sedan. Nu är hon det mest spektakulära på tre fyndplatser i sjön som till vidare ingår i undervattensreservatet. Inte alls omöjligt att nå för hugade svenskar på utflykt till USA.

# Fornminnesinventering - under vatten

Länstyrelsen i Göteborgs och Bohus län bedriver sedan en tid tillbaka en inventering av vrak och andra fasta fornlämningar på bottnarna utmed Bohuskusten. Inventeringen syftar till att skapa ett kunskapsunderlag för marinarkelogisk och sjöhistorisk forskning, och är en motsvarighet till det inventeringsarbete på landsom sedan 1930-talet kontinuerligt bedrivits av Riksantikvarieämbetet.

Arkiv vid Göteborgs Sjöfarts-

museum, ohulsäns museum i Uddevåla, Göteborgs Stadsmuseum, Landsarkivet och Sjöhistoriska Museet i Stockholm (Marinarkelogiskt arkiv) utgör underlag för inventeringen. Till detta fogas uppgifter från bl a dykarklubbar, yrkesfiskare, amatörforskare och Marinarkelogiska Sällskapet Göteborgskretsen, MASG.

Än så länge rymmer registret omkring 800 vrakuppgifter, vilket

sannolikt endast utgör en bråkdel av det reella antalet förlisningar utmed kuststräckan. Registret kommer, när det är färdigt, att finnas tillgängligt för sportdykare och andra intresserade, vid länsstyrelsen i Göteborg och Bohus län, Sjöfartsmuseet i Göteborg samt Bohusläns Museum, berättar biträdande länsantikvarie Tomas Areslätt.

Staffan von Arbin

Marinarkeologiska Sällskapet  
c/o Per Helsing  
Nolgårdsvägen 36  
663 41 HAMMARÖ

## Föreningsbrev *B*

### Äldre nummer av Marinarkeologisk Tidskrift!

Det finns en del äldre nummer att köpa av MAS-meddelanden och Marinarkeologisk Tidskrift. Listan innehåller endast de nummer som finns kvar för leverans.

Klipp ur eller kopiera kupongen - glöm inte ditt namn och adress. Betala sedan med det inbetalningskort som kommer med tidningarna.

Pris för 1-2 ex.....25:-/st  
Pris för 3 - 10 ex .....20:-/st  
Pris för 11 eller fler ex .15:-/st  
Porto ingår i priset.

1982-2	<input type="radio"/>	1988-2	<input type="radio"/>	1992-2	<input type="radio"/>
1982-3	<input type="radio"/>	1988-3	<input type="radio"/>	1992-3	<input type="radio"/>
1983-3	<input type="radio"/>	1988-4	<input type="radio"/>	1992-4	<input type="radio"/>
1983-4	<input type="radio"/>	1989-1/2	<input type="radio"/>	1993-1	<input type="radio"/>
1984-4	<input type="radio"/>	1989-3	<input type="radio"/>	1993-2	<input type="radio"/>
1985-4	<input type="radio"/>	1989-4	<input type="radio"/>	1993-3	<input type="radio"/>
1986-2	<input type="radio"/>	1990-1	<input type="radio"/>	1993-4	<input type="radio"/>
1986-3	<input type="radio"/>	1990-2	<input type="radio"/>	1994-1	<input type="radio"/>
1986-4	<input type="radio"/>	1990-3	<input type="radio"/>	1994-2	<input type="radio"/>
1987-1	<input type="radio"/>	1990-4	<input type="radio"/>	1994-3	<input type="radio"/>
1987-2	<input type="radio"/>	1991-1	<input type="radio"/>	1994-4	<input type="radio"/>
1987-3	<input type="radio"/>	1991-2	<input type="radio"/>	1995-1	<input type="radio"/>
1987-4	<input type="radio"/>	1991-3/4	<input type="radio"/>		
1988-1	<input type="radio"/>	1992-1	<input type="radio"/>		

Härmed beställs ovan x markerade nummer, totalt ..... st tidningar.

Sänd din beställning till:  
**Per Helsing**  
Nolgårdsvägen 36  
663 41 HAMMARÖ

Namn.....  
Adress.....  
Postnummer.....Postadress.....  
Telefon dagtid.....Telefon kvällstid.....