

## NOTICIAS PARA LA CARTA ARQUEOLOGICA DEL TERMINO DE CAMPOS

*Al querido amigo Miguel Roig Adrover, cronista oficial de Campos, por su generosa dedicación a la investigación y divulgación de la historia local de su villa.*

El término municipal de Campos tiene 147'31 kms. cuadrados de extensión y se halla situado al sur de la isla, limitando al norte con Porreres, al este con Felanitx, Santanyí y Ses Salines, al oeste con Lluçmajor, y al sur con el mar.

Sus numerosos monumentos y cuevas prehistóricas han sido conocidos de antiguo. JOAQUIN M.<sup>a</sup> BOVER y MIGUEL MORAGUES en su "Historia General del Reino de Mallorca" t. II, pp. 626-629 (Imp. Guasp, Palma, 1841) se refiere a algunos de los monumentos de este término municipal, bajo el título de "Disertación histórica sobre las pirámides drúidicas de la villa de Campos en la isla de Mallorca". El concepto de monumento drúidico estaba por entonces muy generalizado en toda Europa y es probable que BOVER lo utilizara siguiendo al doctor don JUAN RAMIS Y RAMIS, de Mahón, que 21 años antes había publicado "Antigüedades célticas de la isla de Menorca", y de cuyo hermano ANTONIO era amigo y corresponsal, como nos cuenta GABRIEL LLABRÉS Y QUINTANA en "Correspondencia de D. Antonio Ramis y Ramis con D. Joaquín M.<sup>a</sup> Bover" en la "Revista de Menorca" (Mahón, 1907 a 1911).

Mn. JUAN PARERA en 1927 publicó en "Sa Marjal" de Sa Pobla "Monuments prehistòrics de Campos", trabajo muy resumido pero útil.

JUAN VIDAL OLLERS y ANDRÉS GARCÍAS ORFI, en 1932 y 1933 confeccionaron una carta arqueológica del término de Campos, como trabajos de verano para el certamen científico literario del Seminario Conciliar de Mallorca, instituidos por el obispo D. PEDRO J. CAMPINS, en 1899. Estos manuscritos que llevan las signaturas 55/394 y 58/409, se guardan en la biblioteca del citado seminario. En 1934 JUAN VIDAL OLLERS, esta vez solo, presentó un nuevo trabajo sobre el mismo tema, complemento de los anteriores, que lleva la asignatura 60/421, y en

# MAPA ARQUEOLOGICO DE MALLORCA

Arxiu Mascaró Pasarius  
mascaropasarius.cat

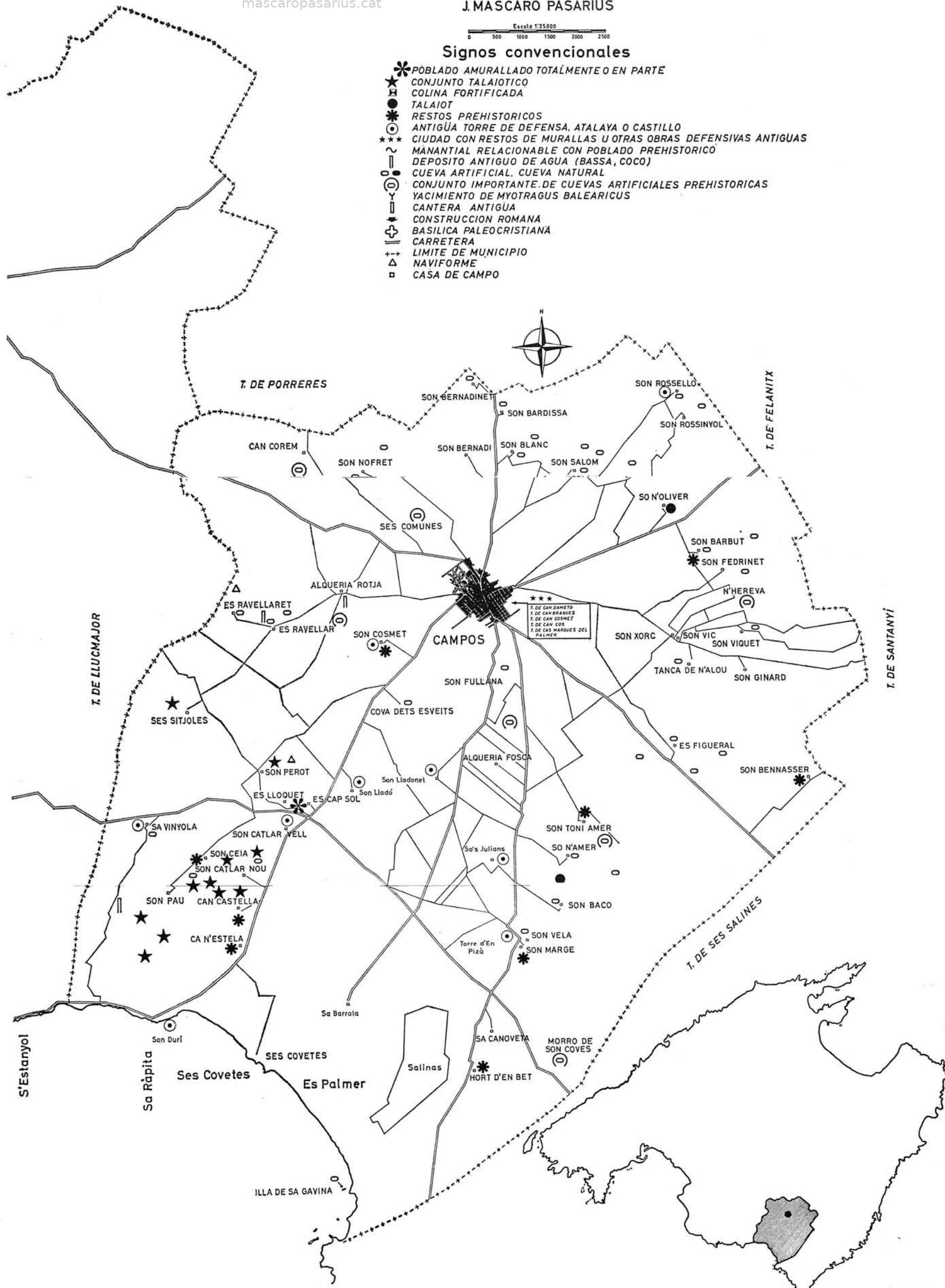
## Terminos municipales de Lluçmajor y Campos

J. MASCARO PASARIUS

Escala 1:25000  
0 500 1000 1500 2000 2500

### Signos convencionales

- POBLADO AMURALLADO TOTALMENTE O EN PARTE
- CONJUNTO TALAOTICO
- COLINA FORTIFICADA
- TALAOT
- RESTOS PREHISTORICOS
- ANTIGUA TORRE DE DEFENSA, ATALAYA O CASTILLO
- CIUDAD CON RESTOS DE MURALLAS U OTRAS OBRAS DEFENSIVAS ANTIGUAS
- MANANTIAL RELACIONABLE CON POBLADO PREHISTORICO
- DEPOSITO ANTIGUO DE AGUA (BASSA, COCO)
- CUEVA ARTIFICIAL. CUEVA NATURAL
- CONJUNTO IMPORTANTE DE CUEVAS ARTIFICIALES PREHISTORICAS
- YACIMIENTO DE MYOTRAGUS BALEARICUS
- CANTERA ANTIGUA
- CONSTRUCCION ROMANA
- BASILICA PALEOCRISTIANA
- CARRETERA
- LIMITE DE MUNICIPIO
- NAVIFORME
- CASA DE CAMPO





1965, este mismo autor hace un resumen, puesto al día, de sus trabajos citados del Seminario, publicándolos bajo el título de "Talaiots i coves de la vila de Campos" en el programa de fiestas de esta villa.

Entre 1952 y 1962, uno de los autores, al confeccionar su "Mapa General de Mallorca" señaló los principales monumentos del término municipal en las diversas láminas que lo forman.

En 1960 Mn. LORENZO LLITERAS y G. ROSELLÓ BORDOY, dieron a conocer los manuscritos de los certámenes científico literarios del Seminario de Mallorca que se referían a tema arqueológico, en las páginas de este mismo boletín (años LXXIV, n.º 786 789, t. XXXI, pp. 559 571).

Otros autores, como veremos en el lugar correspondiente, se han referido a alguno de los monumentos prehistóricos de Campos, publicando, a veces, la planta de algunos de sus monumentos, MARTORELL y PEÑA, en 1879; EMILE CARTAILHAC en 1892; BARTOLOMÉ FERRÀ, en 1889, ELSE SEEGER, en 1932, etc. y más recientemente, el doctor CRISTÓBAL VENY, M. SS. CC. quien describe las cuevas de Son Toni Amer, Tanca de N'Alou, Son Xorc, Son Fadrinet y Morro de Son Coves, en su monumental obra "Las cuevas sepulcrales del Bronce Antiguo de Mallorca", trabajo caudal e imprescindible para el estudio del tema de su título.

## ABREVIATURAS Y BIBLIOGRAFIA

- B. B. Bibliografía Básica.  
 BSAL Boletín de la Sociedad Arqueológica Luliana (Palma de Mallorca).  
 M. G. M. Mapa General de Mallorca, de J. Mascaró Pasarius (Palma, 1952-1962).  
 N. I. O. Número del Inventario Oficial. Ministerio de Educación y Ciencia. Dirección General de Bellas Artes. Comisaría General del Patrimonio Artístico Nacional. Instrucciones para la Defensa de los Sitios Arqueológicos y Científicos. I, "Monumentos Prehistóricos y Protohistóricos de la isla de Mallorca", 1967.
- ALCOVER, MIQUEL: "El hombre primitivo en Mallorca" (Imp. Mn. Alcover, Palma, 1941).  
 BOVER, JOAQUÍN M.ª: "Disertación histórica sobre las pirámides drúidicas de la villa de Campos en la isla de Mallorca" inserto en la "Historia general del reino de Mallorca" escrita por los cronistas JUAN DAMETO, VICENTE MUT y JERÓNIMO ALEMANY, 2.ª edición, corregida e ilustrada con abundantes notas y documentos y continuada hasta nuestros días por MIGUEL MORAGUES, Pbro. y JOAQUÍN M.ª BOVER (Palma, 1841) t. II, pp. 626-629.  
 CARTAILHAC, EMILE: "Monuments primitifs des îles Baléares" (Lib. Ed. Privat, Toulouse, 1892).  
 ENSEÑAT ESTRANY, BARTOLOMÉ: "Historia Primitiva de Mallorca" en "Historia de Mallorca" coordinada por J. Mascaró Pasarius, (Palma, 1971) t. I, p. 330.  
 FERRÀ, BARTOLOMÉ: "Museo Arqueológico Luliano. Relación de objetos ingresados durante 1887", BSAL, 2 (1887-1888) pp. 126-127.

- FONT OBRADOR, BARTOLOMÉ y J. MASCARÓ PASARIUS: "Contribución al conocimiento de la primera Edad del Bronce en Mallorca", en Colección Talaiot n.º 2 (Palma, 1962).
- MARTORELL y PEÑA, FRANCISCO: "Apuntes arqueológicos de D..." ordenados por SALVADOR SAMFERE y MIQUEL (Gerona, 1879).
- MASCARÓ PASARIUS, J.: "Mapa General de Mallorca" (Palma, 1952-1962). Sobre este trabajo véase del mismo autor: "Construcciones prehistóricas del término de Santa Margarita", en el BSAL, 32 (Palma, 1963), p. 89, nota 1.
- "Cuevas prehistóricas de Mallorca", en BSAL, 31 (Palma, 1960) pp. 645-656.
- "Prehistoria de las Baleares" (Gráficas Miramar, Palma, 1968).
- y COSME AGUILÓ ADROVER: "Noticias para la carta arqueológica de la comarca de Santanyí", en el BSAL, 33 (Palma, 1969) pp. 89-120.
- PARERA, JUAN: "Monuments prehistòrics de Campos", en "Sa Marjal" (Sa Pobla, 1927), pp. 55-57.
- ROSSELLÓ BORDOY, G.: "Las Navetas en Mallorca", en "Studi Sardi" (Cagliari, Cerdeña, 1964-65) Sassari, 1966.
- RULLÁN MIR, JOSÉ: "Observaciones sobre la antigüedad del hombre en la tierra y sus primeros pasos en las Baleares", en el BSAL, 1 (1885-1886) n.º 41, pp. 1-6; n.º 43, pp. 1-5; n.º 44, pp. 5-8, y n.º 45, pp. 1-6.
- SEEGER, ELSE: "Vorgeschichtliche Steinbauten der Balearen" (Leipzig, 1932).
- TALLADAS, FRANCISCO: "Historia o Crónica Relación de la Ilustre y fiel villa de Lluchmayor escrita en 1770 por D. GUILLERMO TERRASSA, Pbro. y Paborde de la Santa Iglesia Catedral y complementada en 1811 por el Dr.... Pbro. y beneficiado de Santa Eulalia", BSAL (Palma, 1934) pp. 133-135.
- VENY, CRISTÓBAL: "Las cuevas sepulcrales del Bronce Antiguo de Mallorca", en Bibliotheca Praehistorica Hispana, vol. IX, CSIC, Instituto Español de Prehistoria, (Madrid, 1968).
- VIDAL OLLERS, JUAN: "Carta arqueológica parcial del término municipal de Campos del Puerto", Manuscrito del Seminario Conciliar de Mallorca, signatura 60 / 421 (1934).
- "Talaiots i coves de la vila de Campos", en el programa de fiestas de Campos, 1965.
- y ANDRÉS GARCÍAS ORFI: "Carta arqueológica parcial del municipio de Campos del Puerto. Sectores sur-este y norte". Manuscrito del Seminario Conciliar de Mallorca, signatura 55 / 394 (1932).
- "Carta arqueológica parcial del término municipal de Campos del Puerto. Sectores Este, Sureste y Noroeste". Manuscrito del Seminario Conciliar de Mallorca, signatura 58 / 409 (1933).

## CATALOGO DE SITIOS ARQUEOLOGICOS

*Alqueria Fosca, S'* (Can Gallego)

M. G. M. 40-1 f

N. I. O. 0222

B. B. Vidal Ollers y Andrés Garcías Orfi "Carta arqueológica", 1932.

Bover: "Pirámides druídicas", 1839.

Necrópolis y cuevas actualmente cegadas en casi su totalidad. Vidal Ollers y Garcías Orfi, informados por l'Amo En Jaume Gallego, colono de la finca, dicen que al arar se descubren losas que cubren enterramientos (*cenres, ossos, tests i caragols*, dice). En 1929 en unión de Mn. Benet Bennàsser y de otros dos hombres, hicieron unas catas, comprobando que a unos 20 centímetros de profundidad aparecían estas losas, encontrando cuatro de ellas colocadas una junto a otra, eran planas por la parte superior y muy irregulares por la parte inferior, no

parece estaban trabajadas y descansaban sobre un murete de argamasa y piedras; medían 1'90 por 0'60 metros. Más lejos encontraron otras tres losas de las mismas características que medían 1'50 por 0'80 metros. En ambos casos encontraron debajo de ellas cenizas, huesos quemados de animales, vasos fragmentos de cerámica. L'Amo En Jaume Gallego les dijo que llevaba descubiertos más de veinte enterramientos de estas características, y algunas cuevas, que se volvieron a cegar. El colono de la Alquería Fosca cuenta que su padre le decía que toda la finca era un cementerio y que muchos de los hoyos que había hecho para sembrar árboles había encontrado huesos, tiestos y muchos fragmentos de jarras, y que había oído contar a los hombres viejos que en la parte de la finca denominada d'En Gallego, los moros habían enterrado grandes tesoros, que existían jarras llenas de onzas de oro y que los caracoles que se encuentran debajo de las losas, según en la posición en que se encontraba cavando el campesino, se convertían en onzas de oro.

De nuevo encontramos testimoniada aquí la creencia, ampliamente difundida entre el pueblo sencillo de nuestras islas, de que los moros dejaron grandes tesoros escondidos en los monumentos talaióticos. Los encantamientos y sucesos prodigiosos, como el que los caracoles puedan convertirse en onzas de oro, está también dentro de una línea de creencias populares muy generalizada y arraigada.

En otro hoyo que practicaron, a cosa de un metro de profundidad encontraron debajo de una piedra un vaso grande de cerámica amarillenta, entero, dentro del cual hallaron otro lleno de cenizas. Otro vaso estaba lleno de trigo, al parecer quemado, dos urnas cinerarias y gran cantidad de fragmentos de cerámica, huesos, muelas, etc.

En una parcela de terreno vecina, hay una cueva de la que se dice tiene extensión de casi un "cuartó" (cuarta parte de una cuarterada, equivalente a 2.500 brazas cuadradas, o sean, 17'75 áreas), extremo que Vidal Ollers y Garcías Orfi no pudieron comprobar, pues a unos 8 metros del portal se había cegado el acceso con piedras. Las medidas que pudieron tomar son: 8 m. de longitud, 6'50 de anchura y 1'60 de altura. El portal mide 1'50 m. de anchura.

*Alquería Fosca, S' (Sa Pleta)*

M. G. M. 40-1 f

N. I. O. 0223

B. B. Vidal Ollers y Andrés Garcías Orfi: "Carta arqueológica", 1932.

Dos cuevas artificiales, dicen Vidal Ollers y Garcías Orfi, una de 7'50 metros de longitud, 8 metros de anchura y 1'60 metros de altitud; la segunda 5 metros de anchura por 2'50 metros de fonda y 3 metros de altura. Tiene una columna excavada a expensas de la misma cueva que presenta en su parte inferior una oquedad rectangular muy bien excavada de 0'70 metros de anchura por 0'80 de alta.

*Alquería Fosca, S' (Ses Talaies)*

M. G. M. 40-1 f

N. I. O. 0224

Talladas: "Crónica-relación" 1811.

B. B. Vidal Ollers y Andrés Garcías Orfi: "Carta arqueológica" 1932.

Mascaró Pasarius: "Mapa General" 1952-1962.

Talladas dice: "En el año 1799 me refirió Sebastián Ferrer, vecino de Campos, hallándose a la sazón a la edad de ochenta años, que por el 1755 arando las tierras de la Atalaya del predio Alcària-fosca, no lejos del Palmer, hacia el norte, levantó una losa que cubría cierto sepulcro a modo de pila, de piedra de Santanyí, y dentro halló diferentes vasos de tierra, parte llenos de caracoles (que se ponían por cierta superstición) y parte vacíos, como dijo: pero el vulgo por ciertas conjeturas sospechó que había encontrado monedas de oro y plata. Añadió que en

otra ocasión había descubierto otra pila arando en el mismo lugar, con algunas inscripciones, y se la llevó a su casa para acomodarla a su pocilga”.

Vidal Ollers y Garcías Orfi por su parte dicen que este tipo de urnas cinerarias se descubren con frecuencia al arar el terreno, así como ollitas, muelas y percutores de piedra y una cuchara de bronce. Existen cuatro cuevas que miden:

1.<sup>a</sup> A la derecha de las casas, debajo de la pared del corral de chumberas. Planta ovalada de 6 metros de longitud por 4 de anchura y 1 de altura. En su lado izquierdo tiene un nicho de 0'80 metros de anchura por 1 metro de altura. Enfrente hay otros tres nichos uno junto a otro, de unos 0'75 m. de anchura por unos 0'90 m. de altura. La entrada a la cueva es también ovalada y mide 0'80 m. de altura por 0'50 m. de anchura. Mn. Benet Bennàsser encontró dentro de estos nichos, vasos de tierra negra y fragmentos de huesos humanos. Esta cueva fue descubierta a finales de siglo pasado. El portal estaba cerrado por una gran piedra circular. La cueva estaba llena de tierra, huesos humanos, ollitas y pequeñas tinajas (alfabietes) casi todas rotas, cuatro piedras planas que serían muelas, tres urnas de piedra llenas de huesos humanos, las cuales se encontraban dentro los nichos. Una de las urnas era más larga y contenía huesos de niño.

2.<sup>a</sup> Unos cien pasos lejos de la anterior. De planta rectangular, mide 11 m. de longitud, por 5 de anchura y 2 de altura. El portal, orientado a poniente tiene una anchura de 2'5 m.

3.<sup>a</sup> Unos cincuenta pasos lejos, cerca de la carretera. Corredor de acceso de 3 m. de anchura y 0'50 de altura. Está orientada al sur-oeste (llebetx).

4.<sup>a</sup> A unos cien m. de las casas “cap a grec” (al nor-este) cerca de un lugar donde había un talaiot. Es ovalada y mide 5 m. de longitud, 7'5 de anchura y 1'5 de altura. Tiene corredor de acceso de 2 m. de longitud por 1 de anchura. Está orientado al sur-oeste.

Había otros talaiots que fueron demolidos, el último hacia el año 1912, utilizándose muchas piedras para construir la casa.

*Alqueria Rotja, S' Ses Barreres)*

M. G. M. 39-11 c

N. I. O. 0225

B. B. Vidal Ollers y Andrés Garcías Orfi: “Carta arqueológica”, 1932.

Mascaró Pasarius: “Mapa General”, 1952-1962 y “Cuevas prehistóricas” 1960.

Tres cuevas artificiales subterráneas que se comunican entre sí por desplome de sus muros de separación. Las tres tienen corredor de acceso con peldaños. La oriental tiene dos cámaras cuyo piso está a un nivel más alto que el de la cámara principal.

Mascaró publica la planta de la mejor conservada cuyos ejes mayores miden 7'60 por 7'60 metros. Su altura es 2'30 m. Tiene en el centro una columna excavada a expensas de la cueva. El corredor de acceso no es perpendicular a su portal, sino inclinado al mismo; mide 5'5 m. de longitud por una anchura que va de los 2 m. al principio hasta 1 m. Parece hubo una ventana que da al principio del citado corredor.

Vidal Ollers y Garcías Orfi dicen que en la misma parcela de terreno donde están las cuevas había un talaiot del cual no quedaba nada cuando lo visitaron en 1932.

*Alqueria Rotja, S' (Pleta d'En Tabaquer)*

M. G. M. 39-10 c

N. I. O. 0226

B. B. Vidal Ollers y Garcías Orfi: “Carta arqueológica”, 1932.

Cueva artificial subterránea, pequeña, excavada en una roca blanda y erosionada, a unos 400 metros al S. SO. de las casas prediales.

Vidal Ollers y Garcías Orfi dicen que mide 3'70 m. de longitud por 4 de anchura y 2 de altura.

*Alqueria Rctja, S' (Can Gralla)*

M. G. M. 39-11 d

N. I. O. 0227

B. B. Vidal Ollers y Garcías Orfi: "Carta arqueológica", 1932.

Pequeña cueva de planta casi circular que mide según Vidal y Garcías 3'50 metros de longitud por 3'25 de anchura y 0'50 de altura.

*Barrala, Sa (Illa desa Gavina)*

M. G. M. 42-2 e

N. I. O. (I) 0227

B. B. Mascaró Pasarius y Aguiló Adrover: "Noticias Santanyi", 1969.

Cueva artificial, formada por una antecámara seguida de la cámara, que en vez de tener su eje mayor en el mismo sentido que el de la antecámara, lo tiene perpendicular a la misma, como la cueva des Mitjà de ses Beies de Sa Sinia Nova (Manacor).

*Can Castella*

M. G. M. 39-8 i

N. I. O. 0228

B. B. Vidal Ollers y Garcías Orfi: "Carta arqueológica", 1932.

Había un talaiot de planta circular, del que Vidal Ollers y Garcías Orfi vieron sus restos. Su muro, en lo que quedaba del mismo tenía 2 metros de altura y un grueso de 1'70 m.

*Can Corem (Sa Pleta)*

M. G. M. 39-10 a

N. I. O. 0229

B. B. Vidal Ollers y Garcías Orfi: "Carta Arqueológica", 1933.

Tres cuevas artificiales. En la primera Vidal Ollers y Garcías Orfi no pudieron entrar por estar cegada con piedras.

La segunda es grande, oscura y de planta irregular. Mide 16 m. de longitud, 12 de anchura máxima y 2 de altura, aproximadamente. Tiene una columna exenta excavada a expensas de la cueva. Orientada a levante.

La tercera servía de "sestadors" midiendo 10'50 m. de longitud por 11'50 de anchura y unos 2 m. de altura. Orientada al norte.

*Ca N'Estela*

M. G. M. 39 s - 9 a

N. I. O. 0230

B. B. Vidal Ollers y Garcías Orfi: "Carta Arqueológica", 1932.

Este Sitio Arqueológico cuando fue visitado por Vidal Ollers y Garcías Orfi estaba formado por dos talaiots, uno de los cuales estaba siendo demolido para construir la escuela nacional rural que allí se levantó. Este talaiot, que era el más cercano a las casas tenía 11 metros de diámetro y unos 2 de altura. Su portal estaba orientado a Levante. Parece que tenía una columna central. En su demolición aparecieron además de huesos y fragmentos de cerámica, una especie de cucharón de bronce, de 16 cms. de longitud por 5 cms. de anchura.

El segundo talaiot se hallaba unos 200 pasos del anterior, hacia poniente. Su diámetro era de 12 m. por 2'5 de altura y unos muros de 2 m. de grueso. Parece que el portal estaba orientado al "grec" (nor-este).

*Canova, Sa (S'Hort d'En Bet)*

M. G. M. 42-4 d

N. I. O. (I) 0230

B. B. Bartolomé Ferrà: "Relación de objetos", 1887.

Sepulturas antropomorfos muchas de las cuales se hallan cegadas.



*Canoveta, Sa* (Talaies des Mirabons)

M. G. M. 42-4 b

N. I. O. 0231

B. B. Bover: "Pirámides drúidicas", 1839.

Martorell y Peña: "Apuntes", 1879.

B. Ferrà: "Relación de objetos", 1887.

J. Parera: "Monuments", 1927.

Vidal Ollers y Garcías Orfi: "Carta arqueológica", 1933.

Mascaró Pasarius: "Prehistoria Balears", 1968, pp. 163 y 589.

Cuando esta estación fue visitada por Martorell y Peña hace casi un siglo, había seis talaiots, cuatro de ellos situados en la punta de terreno formado por el cruce de carreteras de la de Campos a la Colònia de Sant Jordi, a Ses Salines. El quinto estaba algo separado hacia el sur y el sexto en la parte más alta del terreno.

Tanto Mn. Parera como Vidal Ollers - Garcías Orfi, estuvieron a tiempo de ver los restos de algunos .

Estos últimos dicen que en la Tanca de s'Era había los restos de uno que parecía circular. Restos en la Tanca des Talaiotet Petit; restos de tres o cuatro monumentos y un talaiot en la Tanca des Talaiot des Mirabons. El talaiot era de planta circular y medía 13'50 m. de diámetro por 2 de altura. Sus muros tenían un grueso de 2 m.

Actualmente no queda nada de ellos.

*Comunes, Ses* (Sa Cova)

M. G. M. 39-12 b

N. I. O. 0232

B. B. Vidal Ollers: "Carta arqueológica", 1934.

Casi circular, dice Vidal Ollers, de 13 por 14 metros de diámetro y 3 m. de altura. Orientada al su-oeste.

*Comunes, Ses* (Son Robat)

M. G. M. 39-12 b

N. I. O. 0233

B. B. Vidal Ollers: "Carta arqueológica", 1934.

Mide 6 metros de longitud, dice Vidal Ollers por 8 de anchura y 1'50 de altura. Orientada al sur-este.

*Comunes, Ses* (Na Llarga de N'Oliver)

M. G. M. 39-12 b

N. I. O. 0234

B. B. Vidal Ollers: "Carta arqueológica", 1934.

Cueva artificial subterránea. Cerca, pero fuera de esta finca, hay otra.

*Ermita, S'*

M. G. M. 40-2 e

N. I. O. (I) 0234

Cueva natural agrandada por la mano del hombre. Mide 4'20 m. por 3'70 de diámetro, con una altura de 1'80 m. Orientada al E.

*Figueral, Es* (Ses Cases)

M. G. M. 40-4 f

N. I. O. 0235

B. B. Vidal Ollers: "Carta Arqueológica", 1934.

Bover: "Pirámides drúidicas", 1839.

Cueva artificial muy transformada, de planta circular, orientada al sur.

*Figueral, Es* (Cova d'En Benavent)

M. G. M. 40-6 g

N. I. O. 0238

B. B. Vidal Ollers: "Carta arqueológica", 1934.

Hasta donde pudimos entrar, dice Vidal Ollers, mide 8 m. de longitud por 5'50 de anchura y 2 de altura. Orientada a poniente.

*Figueral, Es* (Cova de sa Partió)

M. G. M. 40-7 g

N. I. O. 0240

B. B. Vidal Ollers: "Carta arqueológica", 1934.

Cueva muy grande, natural, de enterramiento, orientada a poniente.

*Figueral, Es* (Cova d'En Verdera)

M. G. M. 40-6 g

N. I. O. 0239

B. B. Vidal Ollers: "Carta arqueológica", 1934.

Casi cegada por piedras y tierras, orientada al sur-oeste.

*Figueral, Es* (Sa Pleta)

M. G. M. 40-4 g

N. I. O. 0236.

B. B. Vidal Ollers: "Carta arqueológica", 1934.

Cueva artificial en muy mal estado de conservación, no obstante se pudo medir su planta, dice Vidal Ollers, que tiene 14 por 17 metros de diámetro y una altura de 2 m. Está orientada al sur.

*Figueral, Es* (Es Turó)

M. G. M. 40-6 g

N. I. O. 0237

B. B. Vidal Ollers: "Carta arqueológica", 1934.

Restos de una cueva artificial.

*Lloquet, Es*

M. G. M. 39-9 g

N. I. O. 0241

B. B. Juan Parera: "Monuments", 1927.

Mascaró Pasarius: "Mapa General", 1951-1962.

Restos, quizás de un talaiot de planta rectangular. Forma un mismo conjunto con el poblado amurallado de Es Cap Sol de Son Catlar.

*Ravellar, Es* (Darrera ses Cases)

M. G. M. 39-9 d

N. I. O. 0242

B. B. Vidal Ollers y Garcías Orfi: "Carta arqueológica", 1933.

Cueva artificial de 10 m. de longitud por 7'50 de anchura y 2 de altura. Orientada al sur-este.

*Ravellar, Es* (Es Figueral)

M. G. M. 39-9 d

N. I. O. 0243

B. B. Vidal Ollers y Garcías Orfi: "Carta arqueológica", 1933.

Cueva artificial pequeña y modificada. Mide 3'50 m. de longitud por 2 de anchura y 0'80 de altura.

*Ravellar, Es* (Can Caganya)

M. G. M. 39-9 d

N. I. O. (a) 0243

B. B. Vidal Ollers y Garcías Orfi: "Carta arqueológica", 1933.

Cueva artificial de 13'50 m. de longitud, dicen Vidal Ollers y Garcías Orfi, 7 m. de anchura y 1'50 de altura. En el centro hay una columna, muy irregular, de unos 3 m. de gruesa.

*Ravallaret, Es* (Pleta de ses Cases)

M. G. G. 39-8 a

N. I. O. 0244

B. B. Vidal Ollers y Garcías Orfi: "Carta arqueológica", 1932.

Mascaró Pasarius: "Mapa General", 1952-1962.

Cueva de 11 m. de longitud, por 4'80 de anchura y 1'60 de altura. El portal, algo ovalado, mide 0'80 m. de altura por 0'50 de anchura.

*Ravallaret, Es* (Es Pinar des Cuitor)

M. G. M. 39-8 c

N. I. O. 0245

B. B. Vidal Ollers y Garcías Orfi: "Carta arqueológica", 1932.

Rosselló Bordoy: "Navetas en Mallorca", 1966.

Naviforme situado unos 400 m. al nor-oeste de las casas. Mide, según Vidal Ollers y Garcías Orfi, 14 m. de longitud, por 7 de anchura y sus paredes 1'5 m. de grueso por 1 de altura.

*Sitjoles, Ses* (Pletó de Can Jaume, Es)

M. G. M. 39-7 e)

N. I. O. 0246

Bover: "Pirámides druidicas", 1839.

B. B. Emile Cartailhac: "Monuments primitifs", 1892.

Parera: "Monuments", 1927.

Vidal Ollers y Garcías Orfi: "Carta arqueológica", 1932.

Mascaró Pasarius: "Mapa General", 1952-1962.

Poblado en ruinas. Su monumento mejor conservado es un talaiot de planta circular, con portal orientado al este. Al sur se ve lo que parece otro portal.

Vidal Ollers y Garcías Orfi describen los monumentos de este modo:

1.º Talaiot de planta rectangular, cuyos muros miden unos 2 m. de grueso. Muy destruido.

2.º Talaiot de planta circular, portal muy bien conservado orientado a levante, de 1 m. de ancho por 1'30 de alto. Mide 13 m. de diámetro por 2 m. de altura. Sus paredes, 1'70 m. de grueso. La cámara está cegada.

3.º Talaiot de planta rectangular, de 30 m. de longitud, por 12 de anchura. El grueso de sus muros es de 3 m. Muy destruido. Por las medidas que dan de este monumento es evidente de que no se trata de un talaiot.

Entre el segundo y tercer talaiots hay una especie de camino limitado por dos "filades" de piedras ciclópeas a modo de paredes, que enlazan un talaiot con el otro. Tal vez son restos de una muralla. Mide 6 m. de ancha, 0'30 a 0'40 de altura y una longitud de 40 m.

Cerca del poblado hacia el nor-oeste, hay una cueva de 7 m. de longitud, por 5 de anchura y 1 m. de altura.

*So N'Amer (Es Cuitor)*

M. G. M. 40-2 h

N. I. O. 0247

B. B. Vidal Ollers y Garcías Orfi: "Carta arqueológica", 1933.

Mascaró Pasarius: "Mapa General", 1952-1962.

Talaiot de planta circular muy ruinoso. Diámetro total 12 m. Muros de 2 m. de grueso aprox. El portal, de 1'40 m. de anchura estaba orientado al SW. Altura máxima 1'20 m. en la parte opuesta al portal. Algo más lejos, en dirección a las casas de Son Baco, restos de otro talaiot circular.

*So N'Amer (Ses Cases)*

M. G. M. 40-2 h

N. I. O. 0249

B. B. Vidal Ollers y Garcías Orfi: "Carta arqueológica", 1933.

Cueva semi cegada.

*So N'Amer (Sa Pleta)*

M. G. M. 40-2 h

N. I. O. 0250

B. B. Vidal Ollers y Garcías Orfi: "Carta arqueológica", 1933.

Dos cuevas artificiales. a) La primera tiene 5 m. de longitud, 10 de anchura y 2 de altura. La segunda mide 2'50 m. de longitud, 8' 50 de anchura y 1'50 de altura. Ambas están orientadas a levante. La primera tiene una columna adosada en la pared del fondo. La segunda tiene una columna exenta de sección circular, con una repisa excavada en la misma. Al fondo y en el centro, restos de otra columna adosada y otra a la izquierda; entre ambas dos repisas rectangulares excavadas en el muro.

*Son Baco*

M. G. M. 40-2 i

N. I. O. 0248

B. B. Mascaró Pasarius: "Mapa General", 1952-1962.

Cueva artificial, con varios orificios de entrada. Solo uno es practicable.

*Son Barbut Vell (Es Cuitor de sa Talaia)*

M. G. M. 40-5 b

N. I. O. 0251

B. B. Mascaró Pasarius: "Mapa General", 1952-1962.

Restos talaióticos y sitjots. En la parte más alta hay una cueva artificial.

*Son Barbut Vell (Ses Cases)*

M. G. M. 40-5 b

N. I. O. (a) 0251

B. B. Mascaró Pasarius: "Mapa General", 1952-1962.

Cueva artificial.

*Son Bardissa (Ses Cases)*

M. G. M. 35-9 i

N. I. O. 0252

B. B. Vidal Ollers: "Carta arqueológica", 1934.

Mascaró Pasarius: "Mapa General", 1952-1962.

Poco antes de llegar a las casas, junto al camino, dice Vidal Ollers, hay la primera cueva, que mide 4 m. de longitud por 8'50 de anchura y 2 de altura. Parece que en el muro izquierdo tuvo un nicho muy grande, pero su estado de ruina impide mayor precisión. Orientada al poniente.

La segunda está poco después, yendo a las casas, es de planta circular de 3 por 2'50 m. de diámetros y 1'50 de altura. Orientada al sur.

Una tercera cueva se halla unos 20 minutos lejos de las casas, "cap es mes-tral" (nor-oeste) Tiene 12 m. de longitud por 7'50 de anchura máxima y 1'50 de altura. Orientada al sur. Un poco más lejos hay otra de planta circular, de 5 m. de diámetro por 2 de altura. Orientada a poniente.

*Son Bardissa* (Cova de ses Donardes)

M. G. M. 35-9 i

N. I. O. 0253.

B. B. Vidal Ollers: "Carta arqueológica", 1934.

Cueva semicegada, natural, con corredor artificial que en su parte superior tiene unas ranuras para el deslizamiento de una losa de cierre. Entrada orientada al sur.

*Son Bennàsser* (Ses Serralleres)

M. G. M. 40-7 f

N. I. O. 0254

B. B. Mascaró Pasarius: "Mapa General", 1952-1962.

Restos talaióticos inclasificables por su avanzado estado de ruina.

*Son Bernadí*

M. G. M. 40-1 a

N. I. O. 0255

B. B. Vidal Ollers y Garcías Orfi: "Carta arqueológica", 1932.

Mascaró Pasarius: "Mapa General", 1952-1962.

Restos de un talaiot de planta rectangular. Según un croquis de Vidal Ollers y Garcías Orfi mide 16 por 11 metros de diámetros. El grueso de sus muros, 1'60 m. En realidad sus diámetros son de 10'80 x 11'50 m. Su altura máxima actual es de 1'80 m. En sus inmediatas proximidades hay una "bassa" pequeña. Sobre estas Vide: Mascaró Pasarius: "Antiguos depósitos de agua de las islas Baleares" Crónica del I Congreso Nacional de Arqueología.

Unos 200 pasos al norte de las casas, dice Vidal Ollers hay una pequeña cueva de planta circular de 3 m. de diámetro y 1'50 de altura. Orientada a levante.

*Son Bernadinet* (Sa Pleta)

M. G. M. 35-9 h

N. I. O. 0256

B. B. Vidal Ollers: "Carta arqueológica", 1934.

Unos doscientos pasos al norte de las casas, dice Vidal Ollers hay una pequeña cueva de planta circular, de 3 m. de diámetro y 1'50 m. de altura, orientada a levante.

*Son Blanc* (Ses Cases)

M. G. M. 40-2 a

N. I. O. 0257

B. B. Bover: "Pirámides dridicas", 1839.

Vidal Ollers y Garcías Orfi: "Carta arqueológica", 1932.

Mascaró Pasarius: "Mapa General", 1952-1962.

Cueva artificial modificada, iniciándose muy ancha y estrechándose hacia el fondo. Mide 5 m. de longitud por 4 de anchura y 1'85 de altura. Tiene corredor de 1'50 m. longitud y se halla orientada al sur. Tiene dos entradas opuestas, al N. y S.

Bover señala en este lugar "pirámides druidicas" denominadas por el pueblo "talaies", "castells de moros" y "clapers de gegants". Vidal Ollers y Garcías Orfi observaron que en distintos lugares de la "possessió" había grandes piedras ciclópeas, restos de talaiots.

*Son Blanc* (Sa Pleta)

M. G. M. 40-2 a —

N. I. O. 0258

B. B. Vidal Ollers y Garcías Orfi: "Carta arqueológica", 1932.

Unos quince minutos al nor-este de las casas, dicen Vidal y Garcías hay una cueva que mide 4 m. de longitud, 3'50 de anchura y de 2 de altura. En el fondo de la cueva hay un nicho excavado a 0'45 m. del piso, de forma semicircular, midiendo 1'50 m. de anchura por 1 de altura. Orientada al S. W.

*Son Blanquet* (Ses Cases)

M. G. M.

N. I. O. (I) 0258

Cueva mitad natural mitad artificial, con varias columnas adosadas y orificio en el techo.

*Son Catlar* (Es Cap Sol)

M. G. M. 39-10 g

N. I. O. 0259

Bover: "Pirámides druidicas", 1839.

B. B. Vidal Ollers y Garcías Orfi: "Carta arqueológica", 1932.

Poblado amurallado. El lienzo de muralla mejor conservado es el de levante, donde se aprecia un portal de acceso. Restos de habitaciones de planta rectangular y absidal.

*Son Catlar Nou* (Sa Màniga)

M. G. M. 39-9 h

N. I. O. 0262

B. B. Bover: "Pirámides druidicas", 1839.

Parera: "Monuments", 1927.

Vidal Ollers y Garcías Orfi: "Carta arqueológica", 1932.

Mascaró Pasarius: "Mapa General", 1952-1962.

Conjunto en ruinas de construcciones prehistóricas que se prolongan al vecino "sementer" de Sa Marina, en una área muy amplia. En el centro del poblado hay un "forn de calç" origen y causa de la mayor parte de la destrucción de los monumentos.

*Son Catlar Nou* (Sa Marina, SE.)

M. G. M. 39-8 i

N. I. O. 0263.

B. B. Bover: "Pirámides druidicas", 1839.

Vidal Ollers y Garcías Orfi: "Carta arqueológica", 1932.

Mascaró Pasarius: "Mapa General", 1952-1962.

Restos de un poblado. Sus construcciones se caracterizan por estar hechas con losas colocadas de canto, tanto en el paramento exterior como en el interior de los muros, en vez de por bloques, como es más frecuente. Vidal y Garcías describen una construcción de 31 m. de longitud por 20 de anchura y muros de 2 m. de grueso.

*Son Catlar Nou* (Sa Marina, central)

M. G. M. 39-8 i

N. I. O. 0264.

B. B. Bover: "Pirámides drúidicas", 1839.

Vidal Ollers y Garcías Orfi: "Carta arqueológica", 1932.

Mascaró Pasarius: "Mapa General", 1952-1962.

Los numerosos monumentos muy ruinosos, de este "sementer" se extienden desde el NO. al SE. inmediatamente después de la pared de "Sa Màniga", yendo de las casas de Son Catlar Nou a Cas Garriguer. Aquí también llama la atención el aparejo de las construcciones formado por lajas colocadas de canto en vez de bloques de piedra.

Vidal y Garcías insertan el croquis de una habitación de planta trapezoidal que mide 17'40 m. de longitud por una anchura que va desde los 13 a los 8 metros. A su lado y sin que al parecer exista comunicación entre ellas, hay otra habitación de 8 metros por 4.

*Son Catlar Nou* (Sa Marina, NO)

M. G. M. 39-8 i

N. I. O. 0265

B. B. Bover: "Pirámides drúidicas", 1839.

Vidal Ollers y Garcías Orfi: "Carta arqueológica", 1932.

Mascaró Pasarius: "Mapa General", 1952-1962.

Conjunto talaiótico en ruinas, formado por un gran recinto de planta rectangular, — en sus partes visibles —, de lajas colocadas verticalmente en los paramentos exteriores e interiores de los muros.

*Son Catlar* (Es Mitjà de sa Cova)

M. G. M. 39-8 i

N. I. O. 0266

B. B. Vidal Ollers y Garcías Orfi: "Carta arqueológica", 1932.

Vidal Ollers: "Talaiots i coves", 1965.

Gran cueva artificial subterránea, de planta irregular, con gran parte del techo desmoronado. Vidal Ollers y Garcías Orfi dicen que mide 9 m. de longitud por 17 de anchura y 2'50 de altura. Añaden que hacia el año 1912 arando las tierras próximas a esta cueva aparecieron cuatro urnas de piedra de Santanyí rodeadas de otras piedras hincadas de canto y cubiertas por una gran losa de piedra. En la misma parcela de terreno se encontraron otras urnas. Una de las cuatro primeras fue donada por Mn. Bartolomé Arcas al Museo del Seminario.

*Son Catlar Nou* (Sa Talaia)

M. G. M. 39-7 h

N. I. O. 0261

B. B. Bover: "Pirámides drúidicas", 1839.

Vidal Ollers y Garcías Orfi: "Carta arqueológica", 1932.

Mascaró Pasarius: "Mapa General", 1952-1962.

Cuando este colosal monumento fue visitado por Vidal y Garcías medía 52 m. de longitud, 33 de anchura en la parte de poniente y 26 en la de levante. El grueso de sus muros es de 2 m. por 1 de altura en algunas partes. Su forma es rectangular, excepto al lado sur que es escalonado. Fue destruido en parte al ser construida la carretera de Sa Ràpida. No se le ve entrada.

A finales de 1965 y principios de 1966 los restos de este singular monumento fueron utilizados para hacer gravilla con que asfaltar la carretera de Sa Ràpida. El 17 de febrero de 1966 aun podían verse sobre la tierra removida, las huellas de los grandes neumáticos de tractores y camiones que iban a cargar la piedra.

*Son Catlar Nou* (Es Tancat Vell)

M. G. M. 39-7 h

N. I. O. 0260

B. B. Bover: "Pirámides druídicas", 1839.

Vidal Ollers y Garcías Orfi: "Carta arqueológica", 1932.

Mascaró Pasarius: "Mapa General", 1952-1962.

Construcción naviforme de 16'50 m. de larga, según medidas de Vidal y Garcías, 10 de ancha con muros de 2 m. de grueso por otros 2 de altura. Destruído en parte para hacer la carretera de Sa Ràpida.

Arrasado en 1965 y 1966 para hacer gravilla con que asfaltar la misma carretera.

*Son Ceia* (Pleta de sa Cova)

M. G. M. 39-8 h

N. I. O. 0267

B. B. Vidal Ollers y Garcías Orfi: "Carta arqueológica", 1932.

Cueva artificial subterránea. Mide según Vidal y Garcías 4 m. de fondo por 10 de anchura y 1'30 de altura. En la parte derecha tiene una columna exenta de sección circular, muy delgada. Orientada al sur.

*Son Cosmet* (S'Estable)

M. G. M. 39-11 e

N. I. O. 0268

B. B. Bover: "Pirámides druídicas", 1839.

Mascaró Pasarius: "Mapa General", 1952-1962.

El establo está construido aprovechando el muro de una construcción talaiótica.

*Son Cosmet* (Sa Cova)

M. G. M. 39-11 e

N. I. O. 0629

B. B. Vidal Ollers y Garcías Orfi: "Carta arqueológica", 1932.

Cueva artificial subterránea con corredor de acceso y una de las losas de cobertura del corredor "in situ". Mide 4 m. de longitud, por 3'50 de anchura y 1'50 de altura. Orientada a levante.

*Son Cosmet* (Cova dets Esveits)

M. G. M. 39-11 f

N. I. O. 0270

B. B. Vidal Ollers y Garcías Orfi: "Carta arqueológica", 1932.

Mascaró Pasarius: "Mapa General", 1952-1962.

Cueva artificial grande, subterránea, de planta circular. Mide según Vidal y Garcías 8 m. de longitud por 11 de anchura y 2'50 de altura. Orientada al suroeste.

*Son Coves* (Es Morro)

M. G. M. 42-5 c

N. I. O. 0271

B. B. Bover: "Pirámides druídicas", 1839.

Martorell y Peña: "Apuntes", 1879.

Rullán: "Observaciones", 1885.

Cartailhac: "Monuments primitifs", 1892.

Seeger: "Steinbauten", 1932.

Vidal Ollers y Garcías Orfi: "Carta arqueológica", 1933.

Parera: "Monuments", 1927.

Mascaró Pasarius: "Mapa General" 1952-1962; "Cuevas prehistóricas", 1960; "Prehistoria Balears", 1968.



Veny: "Cuevas Bronce Antiguo", 1968.

En realidad, aunque Bover cita Son Coves, es al referirse a las "pirámides drúidicas" y no a cuevas, por lo que sospechamos si se referiría a los talaiots de Sa Canoveta, vecinos de este Sitio Arqueológico.

Parera las describe sumariamente así:

- 1.ª De planta "redonenca" (tirando a circular) de 7'70 por 5'30 m.
- 2.ª De planta también "redonenca", de 6 por 5'60 m. y una altura de 2'40 m. tiene un ventanuco. El portal de entrada mide 1'50 por 1'80 m. siendo un poco más estrecho en la parte de abajo. Tiene un boquete que comunica con la siguiente cueva.
- 3.ª De 7 por 8 m. con una altura de 3. El piso está en dos niveles, en el borde del más alto y en el centro tiene una columna excavada a expensas de la cueva, de 2 m. de circunferencia. La entrada mide 2 por 1'70 m. y tiene tres escalones.
- 4.ª Mide 9'50 m. con una altura de 1'65 m. Su boca de entrada mide 6 m. por 1'40.
- 5.ª Se ingresa por el portal de la 6.ª y un boquete en el muro de separación. El portal de esta cueva está tapiado. Su diámetro es de 11 m. por 4'50 y una altura media de 2 m.
- 6.ª Mide 12 por 9'50 m. de diámetros, con una altura de 3'50 m. Su boquete de acceso mide 8 metros por 3 de altura. Hemos encontrado en ella cerámica romana.
- 7.ª De planta "redonenca" como las demás, con un diámetro de 6 m. y una altura de 2'30 m. El portal, muy bello, mide 1'80 m.
- 8.ª Mide 6 por 7 m. con una altura de 3. Tiene aspecto de horno, pero es muy hermosa. La entrada mide 1'30 por 1'60 m. "te una enclava amb dos suplementis i es coneix que se tancava amb una porta de pedra".

Por su parte Vidal Ollers y Garcías Orfi dicen que hay seis cuevas.

- 1.ª Empezando por el sur-este. Es de las más regulares y mejor excavadas. Mide 7 m. de fondo por 4 de anchura y 2 de altura. A la izquierda, entrando tiene un baquete que comunica con la siguiente.
- 2.ª Más grande que la anterior pero más irregular. Tiene en el centro una columna excavada a expensas de la cueva. Mide 9 m. de fondo por 7 de anchura y 1'70 de altura. El portal es "redonenc" y mide 1'20 m.
- 3.ª Excavada en roca muy blanda. Baja. Mide 7 m. de longitud por 4 de anchura al principio, y 0'50 m. de altura.
- 4.ª Mide 5 m. de fondo por 4'70 de anchura y 2 de altura. Tiene un nicho en su muro izquierdo. El portal mide 2'80 m. de ancho por 1'40 de altura.
- 5.ª En realidad parece que son dos cuevas con un solo portal. La anchura de ambas alcanza los 19 m. La primera tiene un fondo de 12 m. y la segunda de 5, con una altura, para ambas, de 2'50 m. El portal mide 2'20 m. de anchura por 2 de altura
- 6.ª De planta circular muy irregular y pequeña. Mide 6 m. de fondo y casi lo mismo de anchura con 1'50 m. de altura. El portal mide 1'20 m. de anchura por 1'60 de altura.

El Dr. Veny dice que "Se trata, al parecer, de cuevas de origen natural modificadas y adaptadas para vivienda humana... Estructuralmente estas cuevas ofrecen escaso interés, por cuanto han llegado hasta nosotros desprovistas de detalles peculiares; más aun, los pocos aspectos que han conservado, no responden en manera alguna a un plan preconcebido con características tipológicas concretas. Carecen de patios exteriores y en su interior se conforman, salvo leves retoques, con la disposición natural. Lo más interesante suele ser siempre la entrada.



Restos de muralla del poblado del Pletó de Can Caixa (Son Perot).

*Foto: J. M. P.*



Restos de un talaïot de Es Lloquet, integrado en el poblado de Es Cap Sol (Son Catlar).

*Foto: J. M. P.*



Cueva artificial de la Pleta de sa Cova (Son Ceia).

*Foto: J. M. P.*



Muralla del poblado de Sa Talaia (Son Catlar Nou) hoy completamente demolida.  
Fotografía tomada por D. Juan Vidal Ollers en el año 1932.



Naviforme de planta de herradura alargada del Pinar des Cuitor (Es Ravellaret).

*Foto: J. M. P.*



Portal, hoy cegado, de las murallas del poblado de Es Cap Sol (Son Catlar).

*Foto: J. M. P.*



Portal de un talaiot de planta circular del poblado del Pletó de Can Jaume (Ses Sitjoles).

*Foto: J. M. P.*



Uno de los corredores de acceso a la cueva artificial de Son Rosselló.

*Foto: J. M. P.*



Talaiot de planta circular en ruinas de S'Era (So N'Oliver). Es uno de los bloques de su paramento exterior se ven dos capas de moro.

*Foto: J. M. P.*



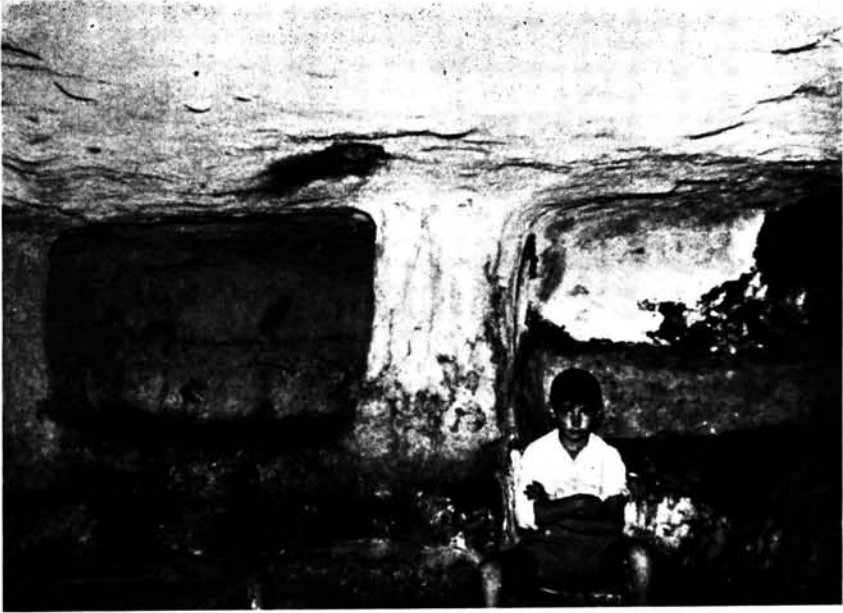
Cova de ses Capelletes. Tanca d'En Gori Puça (Son Toni Amer).

*Foto: J. M. P.*



Vista interior del portal de una cueva artificial de Es Morro (Son Coves).

*Foto: J. M. P.*



Interior de la cueva artificial subterrànea d'En Joan Dents (Son Toni Amer).  
*Foto: J. M. P.*



Boca de uno de los sitjots de la Tanca de s'Era o des Cuiitor (Son Toni Amer)  
*Foto: J. M. P.*

*Son Durí* (S'Escar de sa Torre).

M. G. M. 39 s-7 b

N. I. O. (I) 0271

Cueva prehistórica hoy convertida en varadero, situada muy cerca de la torre de Son Durí o de la Rápita. Con referencia a este segundo nombre, más generalizado que el primero es curioso lo que nos dice E. Lévi-Provençal: "En ciertos lugares de la costa que se creían particularmente vulnerables, fueron edificados recintos amurallados, que recibían el nombre de Rábitas, y dentro de los cuales, como en algunos castillos de la frontera superior, vigilaban voluntarios, periódicamente relevados, que al mismo tiempo practicaban ejercicios espirituales y se obligaban a llevar una vida de ascetismo". ("Historia de España" dirigida por Menéndez Pidal, t. V. p. 63. Vide también Lévi-Provençal: "Inscriptions arabes d'Espagne" pp. 45-46 nota 48 y L. Torres Balbás: "Rábitas hispano-musulmanas" en "Al-Andalus" XIII (1948) pp. 475-491.

*Son Fadrinet* (Can Pou)

M. G. M. 40-6 b

N. I. O. 0272

Vidal Ollers y Garcías Orfi: "Carta arqueológica", 1933.

B. B. Mascaró Pasarius: "Mapa General", 1952-1962.

Cueva artificial muy destruida. Vidal y Garcías dicen que tiene 14 m. de fondo por 16 de anchura y 2 de altura. A su alrededor tiene un banco de 1 m. de alto por 0'80 de ancho. Recientemente ha sido rellenada de piedras.

*Son Fadrinet* (Cova d'En Francina)

M. G. M. 40-6 b

N. I. O. 0273

B. B. Vidal Ollers y Garcías Orfi: "Carta arqueológica", 1933.

Mascaró Pasarius: "Mapa General", 1952-1962; y "Cuevas prehistóricas", 1960.

Veny: "Cuevas Bronce Antiguo", 1968, p. 108.

Pequeña cueva de enterramiento de la que el Dr. Veny dice: "resulta muy curiosa por la complicación de detalles que se observan en la parte del corredor". Mide 4 metros de longitud y está formado por dos vestíbulos. "La cámara sepulcral constituye una estancia oblonga de 4 metros de longitud por 2'20 de anchura, cubierta con bóveda de arco apuntado de 1'70 m. de flecha. Se entra a ella a través de un portal de 0'90 m. de alto por 0'80 de luz"... "Transpasado el umbral hay un peldaño de cerca de 0'25 m. y a continuación se baja a la fosa central, que aquí ocupa casi toda el área de la cueva. De los bancos funerarios que corren adosados a las paredes laterales, el de la parte izquierda es más alto, con 0'50 m. mientras el de la derecha solo alcanza a 0'20 m. Ambos se detienen un metro antes de llegar al testero. En su cara superior no se aprecian cavidades ni rastro alguno de travesaños en relieve".

"Junto a la puerta, a mano derecha y sobre el banco, se abrió un cubículo de 1'07 m. su eje anteroposterior por 1'20 el transversal, al que se entra por un angosto pasillo arqueado de 0'57 m. de alto por 0'50 de luz. Tiene umbral elevado y su cubierta es ligeramente abovedada en forma de paladar de horno. En el meridional del banco izquierdo hay excavado otro cubículo, cuyo portal cae mitad sobre el banco y mitad fuera de él. Es muy irregular y da la impresión de que se dejó sin acabar".



*Son Fullana* (Sa Pleta)

M. G. M. 40-1 e

N. I. O. 0274

B. B. Vidal Ollers y Garcías Orfi: "Carta arqueológica", 1932.

Mascaró Pasarius: "Mapa General", 1952-1962.

Cueva grande e irregular, tendiendo al círculo, de 12 por 13 m. de diámetro y 2'50 de altura

*Son Garau* (Ses Pedreres)

M. G. M. 40-4 a

N. I. O. 0275

B. B. Vidal Ollers y Garcías Orfi: "Carta arqueológica", 1933.

Alcover: "El hombre primitivo", 1941.

Mascaró Pasarius: "Mapa General", 1952-1962.

Dos cuevas artificiales de planta de herradura alargada, con nichos laterales, foso central y banco funerario dividido por nervios o rebordes. Casi enteramente destruidas por los trabajos de cantería.

Parera cita una cueva y la da como de Porreres.

*Son Garau* (Es Figueral)

M. G. M. 40-4 a

N. I. O. (a) 0275

B. B. Vidal Ollers y Garcías Orfi: "Carta arqueológica", 1933.

En un área de 18 x 16 m. de diámetro, restos muy ruinosos de una construcción talaiótica.

*Son Ginard* (Tanca de N'Alou)

M. G. M. 40-5 d

N. I. O. 0276

B. B. Mascaró Pasarius: "Mapa General", 1952-1962.

Veny: "Cuevas Bronce Antiguo", 1968, p. 106.

"Este hipogeo, emplazado en un terreno completamente llano", dice el Dr. Veny —, "tiene su boca de entrada orientada hacia el Suroeste, y se inicia, como es de costumbre, con un corredor que aquí es una especie de trinchera recta, de 6 m. de longitud por 1'00 m. de anchura media, con paredes cortadas verticalmente y techo de cielo abierto. Su planta más o menos rectangular baja en rampa hasta el interior de la misma cueva, salvando un desnivel de 2'30 m. A lo largo de todo este tramo solamente se divisa un escalón de altura insignificante, muy al principio. Es posible que primitivamente existieran más, pero habrían desaparecido gastados por el uso o simplemente habrían sido arrasados. Igualmente han desaparecido aquellos estrangulamientos parietales que suelen señalar la división del corredor en dos vestíbulos consecutivos, comunicados por un angosto pasillo; creemos, sin embargo, adivinar su pasada existencia a través de un ligero relieve que se aprecia en la roca del piso. Según estas huellas, a los dos metros de la entrada se produce un estrangulamiento de las paredes que no dejaban más que un paso de 0'50 m. de anchura. En consecuencia, es muy probable que hubieran existido dos vestíbulos: uno, más corto y estrecho, con un peldaño, y otro posterior, largo, de poco menos de 4 metros, con una anchura máxima de 1'15 m."

"El acceso a la cámara ahora tiene lugar inmediatamente desde este segundo vestíbulo, pero es posible que en un principio se hiciera a través de un diminuto portal rectangular o cuadrado, hoy desfigurado por ampliaciones y retoques modernos."

"La cámara sepulcral forma una pequeña sala transversal de corte aproximadamente rectangular y techo horizontal. Su eje anteroposterior mide 4 m. y 6'80 el transversal. Su altura no alcanza más de 1'75 m. Una gruesa pilastra

central, excavada a expensas de la pared del fondo y adosada a la misma, dividía la estancia en dos partes. Además, desde la pilastra que de por sí ya se proyecta hacia el centro algo más de un metro, avanza longitudinalmente hacia la puerta una especie de banco macizo, de 1'50 m. de largo por 0'50 de alto y de ancho, el cual contribuye todavía más a realzar aquella división."

"En el techo de esta cueva tan singular hay dos óculos o chimeneas que comunican con el exterior. El primero se encuentra en la parte derecha, junto a la pilastra, pero a juzgar por su factura irregular parece más bien que fue ocasionado por un desprendimiento de la roca. El segundo, localizado en la sección izquierda, muy cerca del ángulo oriental, es ovalado, muy regular y da la impresión de ser verdaderamente antiguo."

*Son Marge Vell*

M. G. M. 42-5 a

N. I. O. 0277

B. B. Mascaró Pasarius: "Mapa General", 1952-1962.

Restos talaióticos inclasificables debido a su avanzado estado de ruina.

*Son Nicolau (Sa Pleta)*

M. G. M. 40-3 a

N. I. O. 0278

B. B. Vidal Ollers y Garcías Orfi: "Carta arqueológica", 1933.

Dos cuevas que Vidal y Garcías describen.

1.ª Mide 5'50 m. de fondo por 8'50 de anchura y 1 de altura. En la parte izquierda tiene un cubículo de 2 m. de longitud por 0'60 de anchura y 0'30 de altura. Orientada al sur.

2.ª De planta ovalada, 6'50 m. de longitud por 5 de anchura y 1 de altura. Tiene pasillo de acceso, de 2 m. de largo por 1 de ancho. Orientada al sur-este.

*Son Nicolau (Cova d'En Rei)*

M. G. M. 40-3 a

N. I. O. 0279

B. B. Vidal Ollers y Garcías Orfi: "Carta arqueológica", 1933.

Está excavada en la ladera sur-este de Sa Serra, dicen Vidal y Garcías. Grande, en forma de rectángulo irregular, mide 16 m. de fondo por 15 de anchura y 2'50 de altura. Tiene columna excavada a expensas de la cueva, de sección circular, de 3 m. de diámetro. Orientada al sur-este.

*Son Nicolau (Cova d'En Nadalet)*

M. G. M. 40-3 a

N. I. O. 0280

B. B. Vidal Ollers y Garcías Orfi: "Carta arqueológica", 1933.

Situada a unos cien pasos de la anterior, dicen Vidal y Garcías. Mide 8 m. de fondo por 8'50 de anchura y 2 de altura. A una altura de 10 cms. del piso de la cueva y a lo largo del muro se ven 6 nichos muy distintos entre sí tanto por su forma como por sus medidas. Orientada a levante.

*Son Nofret (Es Sestadors)*

M. G. M. 39-11 a

N. I. O. 0281

B. B. Vidal Ollers y Garcías Orfi: "Carta arqueológica", 1933.

Mascaró Pasarius: "Mapa General", 1952-1962.

Cueva muy baja y estrecha, dicen Vidal y Garcías, de 9 m. de fondo por 2 de anchura y 0'80 de altura. Orientada al sur-oeste.

*Son Nofret* (Sa Pleta)

M. G. M. 39-11 a

N. I. O. 0282

B. B. Vidal Ollers y Garcías Orfi: "Carta arqueológica", 1933.

Mascaró Pasarius: "Mapa General", 1952-1962.

Se halla situada unos 20 minutos al nor-este de las casas prediales, dicen Vidal y Garcías. De planta casi circular, mide 5'50 m. de fondo por 6'50 de anchura y 1'50 de altura. Orientada a levante.

*So N'Oliver* (Tanca de s'Era)

M. G. M. 40-4 a

N. I. O. 0283

B. B. Mascaró Pasarius: "Mapa General", 1952-1962.

Font Obrador y Mascaró Pasarius: "Contribución", 1962; y "Manifestaciones rupestres", 1962.

Restos de un talaiot de planta circular. En su lado SE. tiene un zócalo de piedras planas, sobre las que descansa la primera hilada de piedras regulares, de 1'20 m. de altura. Tiene dos capades de muros excavadas en uno de los bloques de su paramento exterior. La altura máxima del talaiot es de 2'30 m.

*Son Pau* (Pleta d'En Sordo)

M. G. M. 39-8 h

N. I. O. 0284

B. B. Vidal Ollers y Garcías Orfi: "Carta arqueológica", 1932.

Restos de un poblado situado a unos 600 m. al norte de las casas, a la altura de las casas de la finca Cas Coronell.

Vidal y Garcías describen uno de los monumentos de este Sitio diciendo que su aparejo estaba formado por losas colocadas de canto, de 1'70 m. de altura que se extendían en una longitud de 15 m. por 6 de anchura.

*Son Perot* (Pletó de Can Caixa)

M. G. M. 39-9 g

N. I. O. 0285

B. B. Parera: "Monuments", 1927.

Mascaró Pasarius: "Mapa General", 1952-1962.

Restos de un poblado talaiótico, absorbido, mayormente, por la construcción de casas de labor y dependencias anejas.

Parera dice que había una muralla ciclópea de 60 pasos de longitud, que había las hiladas basamentales de edificios ya demolidos y que la "talaia" está muy desmoronada menos en una parte que conserva aun una altura de 3 m.

*Son Perot* (Tanca de Son Fum)

M. G. M. 39-9 g

N. I. O. 0286

B. B. Rosselló Bordoy: "Navetas en Mallorca", 1966.

"Se conserva la pared medianera, — dice Rosselló —, de una doble naveta de 13'40 m. de longitud y una anchura máxima de 2 m. La planta de la naveta se puede apreciar gracias a un hundimiento del sector que ocupaban las cámaras, pero los muros exteriores han desaparecido".

*Son Rosselló* (Pati de ses Cases)

M. G. M. 35-12 h

N. I. O. 0287

Cueva artificial subterránea con columna central excavada a expensas de la cueva. Tiene dos corredores de acceso, con peldaños, uno orientado al norte y otro al sur. Existió un molino de sangre para la instalación del cual fue preciso horadar el techo con objeto de introducir el eje del molino. En el techo se ve una cruz esculpida, en altoprelieve, parece moderna.

*Son Rossinyol* (Cova des Fum)

M. G. M. 40-3 a

N. I. O. 0288

B. B. Vidal Ollers y Garcías Orfi: "Carta arqueológica", 1933.

Mascaró Pasarius: "Mapa General", 1952-1962.

*Son Rossinyol* (Sa Pleta)

M. G. M. 40-3 a

N. I. O. (a) 0288

B. B. Vidal Ollers y Garcías Orfi: "Carta arqueológica", 1933.

A unos 10 minutos al este de las casas, dicen Vidal y Garcías. Mide 8 m. de fondo por 13 de anchura y unos 2'50 de altura. Orientada a poniente.

*Son Salom* (Sa Pleta)

M. G. M. 35-3 i

N. I. O. 0289

B. B. Vidal Ollers y Garcías Orfi: "Carta arqueológica", 1933.

Mide 6 m. de longitud por 4 de anchura y 1 de altura. Orientada al oeste. Se halla situada unos cinco minutos al norte de la Cova de ses Genetes de esta misma finca, dice Vidal y Garcías.

*Son Salom* (Cova de ses Genetes)

M. G. M. 35-3 i

N. I. O. 0290

B. B. Vidal y Ollers y Garcías Orfi: "Carta arqueológica", 1933.

Cueva de pequeño portal semi cegada.

*Son Toni Amer* (Sa Pleta)

M. G. M. 40-3 h

N. I. O. 0291

B. B. Vidal Ollers y Garcías Orfi: "Carta arqueológica", 1933.

Mascaró Pasarius: "Mapa General", 1952-1962 y "Cuevas prehistóricas", 1960 y "Prehistoria", 1968.

Font Obrador — Mascaró Pasarius: "Contribución", 1962.

Veny: "Cuevas Bronce Antiguo", 1968, pp. 95-106.

Ensenat: "Historia Primitiva", 1971.

Este grupo de cuevas, dice el P. Veny, es el más impresionante de cuantos existen en el término de Campos, y puede equipararse con la necrópolis de Son Sunyer Vell o con la de la Cala de Sant Vicent... el número de cuevas es de seis pero tan solo cinco presentan la estructura propia de las cuevas de enterramiento de la primera Edad del Bronce. Entre éstas, la segunda está en gran parte destruida y la sexta es muy diferente. Mucho más amplia que las otras, ofrece varias entradas sin corredor y contiene compartimentos irregulares a distinto nivel, separados por columnas o pilastras; ha servido de cobijo a todos los canteros y ha sufrido muchas modificaciones. Es conocida vulgarmente por Cova

des Carro... Las cinco primeras, con tener cada una características propias, coinciden en sus rasgos esenciales, y aunque ninguna de ellas nos ha llegado intacta, con todo, sus mutilaciones resultan parciales y no llegan a desfigurar por completo su fisonomía.

La Cova des Carro presenta en sus muros una serie de grabados rupestres así como otras incisiones modernas. Los grabados corresponden al mismo tipo y son de las mismas características que otros localizados en diferentes cuevas artificiales de planta similar: Son Xorc, Son Jaumell, Son Montserrat, etc.

#### *Tanca d'En Gori Puça (Cova des Forat).*

En la descripción de estas cuevas resumimos el citado trabajo del doctor Veny.

El corredor desmochado, por desgracia por los trabajos de los canteros, nos ha llegado algo desfigurado e incompleto. Abierto en una porción de terreno horizontal, se desarrolla en el corto espacio de 2'50 metros, siguiendo una dirección que va de N. NW. a S. SE. Su planta irregular va de más a menor, es decir, empieza con más amplitud que no termina, y va profundizándose en la roca en marcada pendiente que se ve interrumpida y realzada por dos peldaños casi al final, dando lugar a un desnivel de 1'80 m. Parece que en realidad debieron existir, según es costumbre, varios vestíbulos consecutivos, ancho y corto el primero, y largo y estrecho el segundo, pero sus límites no resultan claros. La cámara tiene su eje principal ligeramente desviado con respecto al eje del corredor, hacia la derecha. Constituye una sala alargada, relativamente estrecha, de planta más o menos rectangular, con alguna ligera contracción. Mide 8'50 m. de longitud, por 2'10 de anchura y 1'20 de altura y termina con el testero plano. En la parte posterior de la techumbre, que es abovedada con arco de medio punto, se practicó un óculo de ventilación que tiene 0'55 m. de diámetro. Por lo demás, esta cámara carece de nichos y de cubículos laterales, pero en cambio ha conservado un largo surco central, algo combado, que deja el piso partido en dos bancos laterales. La superficie de dichos bancos, con ser muy irregular, carece de cavidades y de brazos transversales en relieve. En cambio, los tres metros centrales del banco derecho presentan la arista convertida en reborde resaltando muy destacado.

Su ajuar lo forman tres fragmentos de puñales triangulares y tres fragmentos de punzón, todo de bronce; un microlito de cuarzo castaño translúcido; un vaso de perfil ovalado; un vaso incompleto de perfil semiesférico; un vaso incompleto de casquete ovoidal; media vasija globular achatada; cuarenta y cuatro fragmentos de vasijas globulares con asitas perforadas horizontalmente; cinco fragmentos de vasijas globulares con asitas apezonadas perforadas verticalmente; un fragmento de un gran vaso tronco-cónico de paredes gruesas con asa triangular de superficie plana, perforada verticalmente; veintiocho fragmentos de vasijas globulares de un pezón circular aplanado situado sobre la parte superior del vientre; un fragmento de borde superior de vasija globular, provista de dos pezones circulares aplanados; un fragmento de borde superior de vasija globular con tres pezones; seis fragmentos de vasijas globulares, con cuello golado, provistos de un pezón circular achatado entre los impresiones digitales; veinticuatro bordes lisos correspondientes a vasos semiesféricos o semiovalados, de pequeño tamaño, dos de ellos con un pezón achatado situado cerca del borde; un fragmento de borde liso de un vaso de perfil semiesférico, decorado, con un pellizco; un fragmento amorfo de vaso carenado; y dos espuelas con centenares de fragmentos informes, correspondientes en su mayoría a vasijas globulares de mediano y pequeño tamaño.

#### *Tanca d'En Gori Puça (Cova Mitja)*

Destruída en parte. Tenía dos vestíbulos. Cámara de 6'60 m. de longitud por 1'90 de anchura y 1'20 de altura. Orientada al Oeste. Perfil de la cubierta parabólico. Foso central de 0'40 m. de anchura. Nicho lateral izquierdo al final de la cámara, de planta y boca semicirculares, miden 1'30 m. de diámetro por 0'50 m. de altura.

*Cova de ses Capelletes*

Es la más interesante. Destruída su parte anterior por trabajos de cantería. La cámara es uno de los modelos más acabados de cuantas se dan en Mallorca. Orientada de NW. a SE. Mide 5'50 m. de longitud por 2'45 de anchura máxima. Foso central irregular, de 4 m. de longitud por 1'10 de anchura máxima y 0'90 de fondo. Bancos laterales divididos en poyos separados por un nervio o resalte. Tres nichos por cada lado, uno de ellos — el anterior izquierdo —, destruido. Nicho terminal. Dos repisas, a continuación de los nichos. Otro detalle nos falta señalar todavía como particular de esta cueva y es un largo canal de 0'25 m. de anchura que surca el techo de la cámara en sentido de su eje mayor. Tratándose de algo exclusivo de este hipogeo no nos atrevemos a darle una interpretación de tipo religioso relacionado con el culto de los muertos.

*Cova Tancada*

Orientada del NW. al SE. Cámara de planta trapezoidal, de 7 m. de longitud. Su anchura en la parte anterior es de 2 m. y en la posterior 2'75 m. Bóveda de medio cañón. Parece tuvo bancos laterales. Cubículo en el extremo final del muro izquierdo, de planta ovalada, de un metro de anchura por 0'70 de altura.

*Cova d'En Joan Dents*

Orientada de SW. a NE. Corredor de 3 m. de longitud. Planta ligeramente trapezoidal cuyo piso se halla a 2'70 m. de profundidad con relación al nivel del terreno exterior. Mide 6 m. de longitud por 3'50 de anchura y 1'75 de altura. Paredes laterales cortadas verticalmente. Techo plano. Dos nichos gemelos al fondo separados por una espiga de 0'60 m. de gruesa. Ambos nichos se elevan unos 0'50 m. sobre el nivel del suelo. Miden, con poca diferencia uno de otro, 1'10 m. de flecha por 1'35 de luz y 1'00 de profundidad.

A 0'60 m. del fondo de la cámara, en el techo, frente la espiga de separación de los nichos, hay una perforación de unos 0'10 m. de diámetro que comunica con el exterior.

*Son Toni Amer* (Tanca de s'Era o des Cuitor)

M. G. M. 40-3 g  
N. I. O. (a) 0291  
Grupo de sitjots.

*Son Vela* (Ses Cases)

M. G. M. 42-5 a  
N. I. O. 0292

B. B. Vidal Ollers y Garcías Orfi: "Carta arqueológica", 1933.

Cueva artificial de 6 m. de fondo por 10 de anchura y 2 de altura. Orientada al E.

*Son Vic* (Son Viquet)

M. G. M. 40-6 c  
N. I. O. 0293

B. B. Vidal Ollers y Garcías Orfi: "Carta arqueológica", 1933.

Cueva artificial grande, con dos columnas exentas. Mide 14 x 18 m. de diámetros por 2 de altura.

*Son Xorc (N'Hereua)*

M. G. M. 40-5 c

N. I. O. 0294

B. B. Vidal Ollers y Garcías Orfi: "Carta arqueológica", 1933.

Mascaró Pasarius: "Mapa General" 1952-1962, y "Cuevas prehistóricas" 1960.

Veny: "Cuevas Bronce Antiguo", 1968.

Enseñat: "Historia Primitiva", 1971.

Grupo de cuevas artificiales, de tipo evolucionado dice el doctor Veny, de planta irregular, pluriabsidal y con columnas exentas y adosadas. Grabados rupestres en los muros, similares a los de otras cuevas artificiales mallorquinas: Cova des Carro de Toni Amer, Na Begassa de Son Jaumell, Cova des Voltor de Son Montserrat, etc.

Vidal Ollers y García Orfi (op. cit.) dicen que hay tres cuevas, dos de ellas en la Tanca des Pou Sec y la otra junto Sa Pleta.

La primera mide 7'50 m. de fondo por 11'50 de anchura y 1'80 de altura. En el centro tiene una columna de 0'80 m. de diámetro, y un nicho a la derecha según se entra, de 2'00 m. de ancho por otro tanto de altura y 1'50 de fondo. Orientada al E.

La segunda, vecina de la anterior mide 7 m. de fonda por 6 m. de anchura y 2 m. de altura. Tiene dos nichos, el más grande mide 2 m. de anchura por otros tantos de fondo. El segundo nicho mide 1'80 m. de fondo por 1'50 de anchura y otro tanto de altura. Orientada al sur.

La tercera es la de planta más irregular. Parece formada por cuatro nichos. Tienet dos columnas exentas. La cueva mide 5 m. de fonda por 11'60 de anchura y 2 de altura. Orientada al sur.

*Torre Marina (Ses Covetes)*

M. G. M. 38 s-9 c

N. I. O. 0295

B. B. Talladas: "Crónica de Lluçmajor", 1770-1811 (1934), cap. II, pp. 18-20.

Vidal Ollers: "Carta arqueológica", 1934.

Dice Talladas que en este lugar, según Cristóbal Vilella, había un cementerio. En 1790 Cristóbal Vilella recorrió casi toda la isla para "observar diferentes curiosidades". Sobre este lugar dejó escrito que a seis pasos de la barraca de la guarda secreta encontró una cueva, vaciada parcialmente, encontró "piezas de cobre esféricas, con alguna labor, todas carcomidas y llenas de ollín verde, algunas sortijas de vidrio, cerca de cincuenta sortijas, cinco piezas de cobre como las referidas, cuatro de hierro de cosa de un palmo de largo y media pulgada de grueso y una encostradura de hierro, muchos huesos y cenizas, y varios vasitos y lámparas sepulcrales, todo rompido".

Vidal Ollers dice que según le informa el propietario actual (el de 1934) de aquellos terrenos donde se abrían estas cuevas, Mn. Bartomeu Ginard, quedaban aun dos, si bien muy transformadas hasta el extremo de haber abierto una comunicación para ir de una a otra.

*Vinyola, Sa (Ses Rotes Velles, n.º1)*

M. G. M. 39-7 h

N. I. O. 0296

B. B. Bover: "Pirámides druídicas", 1839.

Parera: "Monuments", 1927.

Vidal Ollers y Garcías Orfi: "Carta arqueológica", 1932.

Mascaró Pasarius: "Mapa General", 1952-1962.

Construcción de 27 m. de longitud, 17 de anchura y 1'50 de máxima altura en la parte NW. El muro es de 1'50 m. de grueso. Unos 8 m. hacia el NE. se

ven grandes piedras de un metro y más de altura, hincadas en el suelo, a unos 18 m. vuelven a verse grandes piedras, mayores que las anteriores, una de ellas tiene más de 2 m. de anchura, 1'50 de altura y un poco más de un palmo de gruesa.

*Vinyola, S1* (Ses Rotes Velles, n.º 2)

M. G. M. 39-7 h

N. I. O. 0297

B. B. Vidal Ollers y Garcías Orfi: "Carta arqueológica", 1932.

Mascaró Pasarius: "Mapa General" 1952-1962, y "Prehistoria". 1968.

Talaiot de planta circular de unos 10 m. de diámetro, circuido por murallas que forman un recinto de 32 x 26 m. de diámetro.

*Vinyola, Sa* (Ses Rotes Velles, n.º 3)

M. G. M. 39-7 h

N. I. O. 0298

B. B. Vidal Ollers - Garcías Orfi: "Carta arqueológica", 1932.

Mascaró Pasarius: "Mapa General", 1952-1962.

Restos talaióticos.

*Vinyolas, Sa* (Pati de ses Cases)

M. G. M. 39-7 h

N. I. O. 0299

Dos cuevas artificiales subterráneas y posibles restos de una tercera. Son de planta irregular y utilizadas para diversos usos de la explotación agrícola.

*Vinyola, S2* (Cova de sa Cabana)

M. G. M. 39-7 h

N. I. O. 0302

B. B. Parera: "Monuments", 1927.

Cueva artificial, pequeña y baja, utilizada como pocilga.

*Vonyola, Sa* (Cova Nova)

M. G. M. 39-7 h

N. I. O. 0301

B. B. Parera: "Monuments", 1927.

Cueva artificial similar a la anterior.

*Vinyola, Sa* (Cova de sa Marina)

M. G. M. 39-7 h

N. I. O. 0303

B. B. Parera: "Monuments", 1927.

Cueva artificial semi cegada y restos de construcciones talaióticas.

*Vinyola, Sa* (Cova Vella)

M. G. M. 39-7 h

N. I. O. 0300

B. B. Parera: "Monuments", 1927.

Cueva artificial de 11'50 m. de fondo por 5'50 de anchura y 2 de altura. Tiene un orificio en el techo que mide 1'20 m. de diámetro.