

**J. Mascaró Pasarius
y Magda Marroquín Camps**

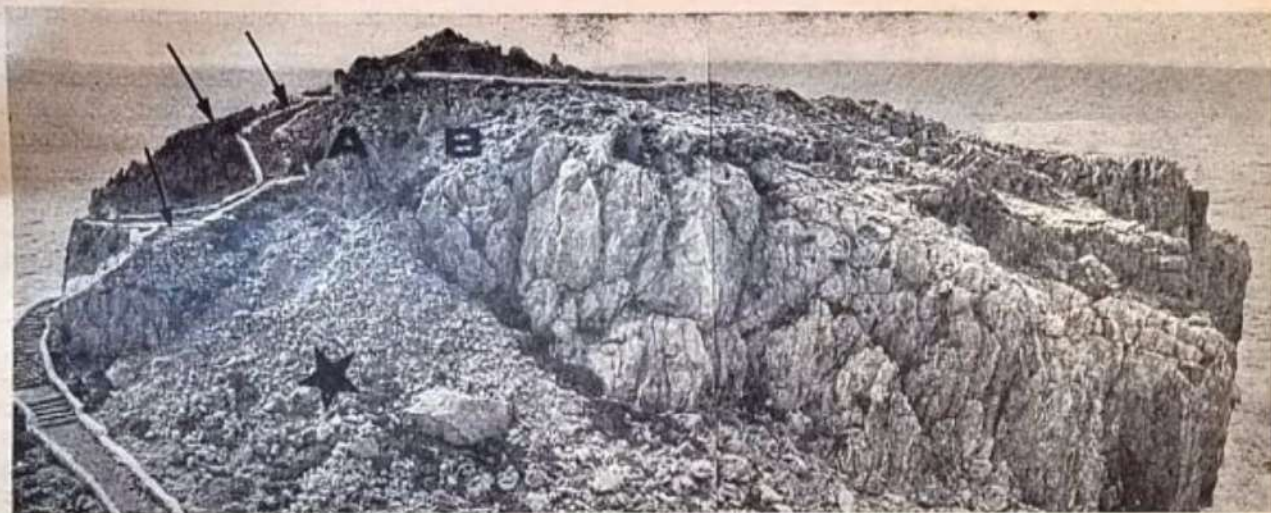
**CARTA ARQUEOLOGICA
DEL TERMINO MUNICIPAL
DE
CIUDADELA
(Isla de Menorca)**



Separata de «Revista Balear» n.º 25

4.º trimestre, 1971

PALMA DE MALLORCA



Reducto megalítico costero de Cala Morell. Entre A y B había un muro de defensa que se desmoronó. Las piedras de este muro vienen señaladas por una estrella. Las flechas indican los restos de estos muretes.

Foto: J. M. P.

Carta arqueológica del término municipal de Ciudadela

Por J. Mascaró Pasarius
y Magda Marroquín Camps

A la memòria inoblidable de l'estimadíssim amic Gabriel Martí Bella, cor sempre jove i combatiu, obert a la vida, esplendorosament, fins a la mort: pel seu amor net i fidel a la nostra Cultura i a la nostra Història.

En Mallorca y en Menorca, —la *Kromyussa* y la *Meloussa*, la *Clumba* y la *Nura*, de los autores clásicos— durante el primer milenio antes de Cristo floreció una esplendorosa cultura que se caracteriza por sus grandes monumentos de piedra y cuevas artificiales excavadas en la roca arenisca.

Verosimilmente, la zona menorquina con mayor y más frecuente contacto con las tribus aborígenes talaióticas mallorquinas, fue la de Ciudadela, desde cuyas costas gran parte del año, se ven las de Mallorca.

En ambas costas hallamos numerosos elementos comunes, además de los talaiots y de los navi-formes, abundan las cuevas artificiales multicelulares con columnas exentas y adosadas excavadas a expensas de la misma cueva.

En ambas costas también, el tanto por ciento de monumentos megalíticos y cuevas prehistóricas por kilómetro cuadrado es muy alto: Pollensa con 1'2, Alcudia con 1'1, Muro con 1'2, Santa Margarita con 2'2, Artá con 0'6 y Capdepera con 1'3. Ciudadela, que ocupa el extremo occidental de Menorca tiene el 3'0; bastante superior, como

vemos, a los de los municipios de la vecina costa oriental mallorquina.

No obstante, no es hasta 1818 en que empieza a estudiarse seriamente, nuestra gran riqueza monumental. El Dr. JUAN RAMIS Y RAMIS de Mahón, publica en su «Antigüedades célticas de la isla de Menorca desde los tiempos más remotos hasta el siglo IV de la Era Cristiana» una lista que desde Ciudadela le facilita fray JUAN TALTAVULL, sobre los «llocs» de nuestro término municipal con monumentos célticos (1).

A partir de entonces, famosos historiadores, viajeros y exploradores, tanto españoles como extranjeros, se han ocupado de los monumentos megalíticos de Ciudadela; los alemanes EMIL HÜBNER (1892), ADALBERT BEZZENBERGER (1907), ALBERT MAYR (1914), ELSE SHEGER (1932) y WALDEMAR FENN (1950), si bien este último, residente largos años en Menorca, casi podríamos considerarle un investigador local; en cuanto a los franceses, citaremos a EMILE CARTAILHAC (1892), L.CH. WATELIN (1909), MAURICE DÉRIBÉRE (1953) y ROGER GROSJEAN (1961); los ingleses vienen representados por WILFRED J. HEMP (1932, MARGARET A. MURRAY (1934), VERA GORDON CHILDE (1939) y GLYN E. DANIEL (1958); los EE. UU. están dignamente representados por aquel gran explorador de campo que fue FREDERICK CHAMBERLIN (1927) e Italia, por dos relevantes sabios: ALBERTO DELLA MARMORA (1840) y GIOVANNI LILLIU (1962).

En cuanto a los eruditos e historiadores menorquines a partir del Dr. RAMIS, no falta ninguno de importancia que no se haya referido con menor o mayor amplitud a los monumentos prehistóricos de Ciudadela: RAFAEL OLEO Y QUADRADO en 1876; RAFAEL BLASCO en 1879; FRANCISCO HERNÁNDEZ SANZ, de tan grata memoria en el campo de la historiografía y de la arqueología menorquinas, en 1885; JOSÉ M.^a QUADRADO, el insigne polígrafo ciudadelano; JUAN SEGUÍ RODRÍGUEZ y PEDRO RIUDAVETS TUDURÍ, los tres en 1888; JUAN BENEJAM SAURA en 1896; FRANCISCO CAMPS y MERCADAL, el inolvidable folklorista, médico e investigador de MIGJORN GRAN, conocido también por su seudónimo de FRANCESC D'ALBRANCA, en 1899; y ya en este siglo, BOSCH; CAVALLER; COMAS, el ilustre y relevante antropólogo nacido en Alayor; FLAQUER, notario, numismata, arqueólogo nato, que tan decisiva aportación ha hecho al conocimiento de nuestro pasado histórico insular; ROSA GORNÉS, delicada poetisa, abierta a la inquietud cultural menorquina con su aguda sensibilidad; HERNÁNDEZ MORA, catedrático, abogado y prehistoriador, a quien debemos público y solemne homenaje por

su caudal aportación al conocimiento de la arqueología menorquina, maestro, en el más alto y noble sentido de la palabra, de numerosos menorquines, iniciándolos y formándolos en los más variados campos de la ciencia y del pensamiento; GABRIEL MARTÍ BELLA, el inolvidable «Potecari», todo corazón, todo espíritu, todo cordial y vehementemente y combativo y agudo contrastador de pareceres, que tiene el mérito —en nuestra modesta opinión, extraordinario—, de haber mantenido durante años de soledad (2) la antorcha del interés por nuestro patrimonio histórico artístico, tanto a nivel de especialistas como a nivel popular; MARÍA PETRUS; ROSELLÓ VILLALONGA; FLORIT; MARÍA LUISA SERRA BELABRE, fallecida cuando más firmes e inmediatas eran nuestras esperanzas en un fruto óptimo y abundante de sus numerosas campañas de excavaciones e investigaciones de campo directas; MANUEL LEÓN MERCADAL y XESC Roca PONS, quienes al renunciar a publicar los frutos de sus exploraciones de campo, han sido generosos y espléndidos en comunicarlas sin reservas a todos sus compañeros interesados en el tema.

Los historiadores e investigadores de la hermana y vecina isla de Mallorca también han hecho sensibles aportaciones al estudio y conocimiento de nuestros monumentos y de nuestra historia: el Dr. VENY, el P. ALCOVER, Mn. PARERA, el P. LLOMPART, ENSEÑAT ESTRANY, el Dr. FONT OBRADOR, el profesor ROSELLÓ BORDOY, el Dr. TEJERINA, etc. por citar solo a los más destacados.

Y en cuanto a los prehistoriadores de la Universidad española, peninsulares, en lo que va de siglo, los mejores y más relevantes se han ocupado de nuestros monumentos en sus grandes obras de síntesis y de proyección universal; MELIDA, ALMAGRO, PERICOT, a quien debemos la dirección de la restauración de nuestro monumento más característico, la *Nau des Tudons*; VÍCTOR TOLÓS, TARRADELL, SERRA RAFOLS, MALUQUER DE MOTAS, FUSTÉ ARA, etc.

La simple y escueta enumeración de tantas y tan relevantes personalidades del campo de la investigación histórica que se han ocupado de nuestros monumentos, nos excusa de insistir sobre su importancia.

En Ciudadela, la *Jamma*, la *Iamona* quasi legendaria, mil y un monumentos se levantan como en desafío a los siglos, dando testimonio de un pasado denso, espléndido y eterno.

J. MASCARÓ PASARIUS

y MAGDA MARROQUÍN CAMPS

(1) Este era el concepto que se tenía entonces de nuestros monumentos megalíticos. Ramis, a la altura de los conocimientos científicos más adelantados de su época, no hizo más que seguir esta corriente de opinión ampliamente difundida en toda Europa. (V. J. Mascaró Pasarius: «Prehistoria de las Balears» pp.148 y ss.).

(2) Soledad en el sentido de no contar con discípulos, maestros o contertulios locales, aficionados o entendidos en arqueología. Téngase en cuenta que por entonces, desplazarse a Mahón, donde si los había, (Hernández Mora, Flaquer, Fenn, etc.), era casi un acontecimiento, resultando en ocasiones tan complicado y poco frecuente como hoy ir a París o Londres.

ABREVIATURAS UTILIZADAS

Act. y Mem. SEAP = Actas y Memorias de la Sociedad Española de Antropología, Etnografía y Prehistoria. (Madrid).

B.B. = Bibliografía Básica. El número que sigue al nombre del autor es el de orden adoptado por el P. Gabriel Llompart Moragues y J. Mascaró Pasarius en sus «Bibliografía Arqueológica de las Baleares» (Estudio General Luliano de Mallorca, Serie Histórico-Arqueológica, n.º 1, 1958) y Suplemento n.º 1, BSAL, 33 (Palma, 1964). Vide una puesta al día de esta Bibliografía en J. Mascaró Pasarius: «Pheristoria de las Balears» (Gráficas Miramar, Palma, 1968, pp. 797-847). Al final del Inventario de esta Carta Arqueológica de Ciudadela se inserta una relación completa de los autores y obras citados de forma abreviada en cada Sitio Arqueológico reseñado.

Bol. SAA = Boletín del Seminario de Arte y Arqueología de la Universidad de Valladolid.

BSAL = Boletín de la Sociedad Arqueológica Luliana (Palma de Mallorca).

CSIC = Consejo Superior de Investigaciones Científicas (Madrid).

M.G.M. = Mapa General de Menorca. Escala 1:31.250. Mahón, 1946-1951.

N.I.O. = Número del Inventario Oficial. Ministerio de Educación y Ciencia. Dirección General de Bellas Artes. Comisaría General del Patrimonio Artístico Nacional. Instrucciones para la Defensa de los Sitios Arqueológicos y Científicos. Número 2. «Monumentos Prehistóricos y Protohistóricos de Menorca» (Palma, 1967). Las adiciones se han hecho de acuerdo con las normas establecidas en las citadas «Instrucciones» oficiales.

SHNB = Sociedad de Historia Natural de Baleares (Palma de Mallorca).

* * *

Alfurinet (Ses Tanquetes)

M.G.M. 2-3 e

N.I.O. 1618

B.B. Lilliu (711 y 716); Martí Bella (738-5); Mascaró Pasarius (749 y 772-38).

Colina fortificada. Sus monumentos principales lo integran sus murallas, un recinto con taula; tres talaiots; dos habitaciones de planta circular; dos habitaciones de planta absidal; una habitación de planta rectangular y numerosos otros restos. Bassa antigua de unos 8 m. de diámetro.

Alfurinet (Font des Porcs)

M.G.M. 2-5 d

N.I.O. 1619

Sobre un otero hay los restos de una construcción absidal y otras ruinas.

Alfurinet (Puig Julià)

M.G.M. 2-4 d

N.I.O. 1620

B.B. Mascaró Pasarius: (772-38).

Colina fortificada. Murallones levantados en las laderas de fácil acceso a la cumbre, donde se alza un talaiot.



Una fotografía ya histórica. En el recinto de taula de Son Catlar, vemos de izquierda a derecha a: Josep Colominas Roca, Josep de C. Serra-Ràfols y Gabriel Martí Bella, relevantes prehistoriadores a quienes tanto debe la arqueología balear.

Foto: J. M. P.

Alfurinet (Serra Seca)

M.G.M. 2-3 e

N.I.O. (a) 1620

B.B. Mascaró Pasarius (749).

Restos de un poblado talaiótico muy recubierto de vegetación.

Algaiarens (Pujol de sa Taula)

M.G.M. 2-2 d

N.I.O. 1621

B.B. Martí Bella (733); Mascaró Pasarius (747 y 772-68 a).

Talaiot, taula y restos diversos. En superficie abunda la cerámica de vaso de fondo alto, campaniana, helenística y romana basta, de ánfora. La piedra soporte de taula mide: Altura 2'30 m. Anchura 1'30 m. Gruesa 0'40 m.

Algaiarens (Dalt Cala En Carabó)

M.G.M. 2-1 c

N.I.O. 1622

B.B. Mascaró Pasarius (772-68 a).

Dos micronaviformes en ruínas.

Algaiarens (Es Comellar)

M.G.M. 2-2 d

N.I.O. 1623

Cueva artificial prehistórica.

Algaiarens (Muntanya Mala)

M.G.M. 2-3 c

N.I.O.

Restos talaióticos muy camuflados por la espesa vegetación.

Algaiarens (Sa Bassa Verda)

M.G.M. 2-1 c

N.I.O. 1625

B.B. Mascaró Pasarius (772-62 y 772-68) a).

Colina fortificada y bassa descubiertas por D. Francisco Roca Pons en una de sus frecuentes y fecundas exploraciones de campo. Es particularmente notable el acceso al recinto fortificado a través de una brecha natural del terreno a la que se ha cubierto con grandes losas planas a modo de corredor.

Algaiarens (Font d'En Cumaru)

M.G.M. 2-1 c

N.I.O. 1626

Dos cuevas artificiales prehistóricas y diversos abrigos naturales.

Algaiarens (Font de sa Teula)

M.G.M. 2-3 d

N.I.O. 1627

B.B. Font (691-21).

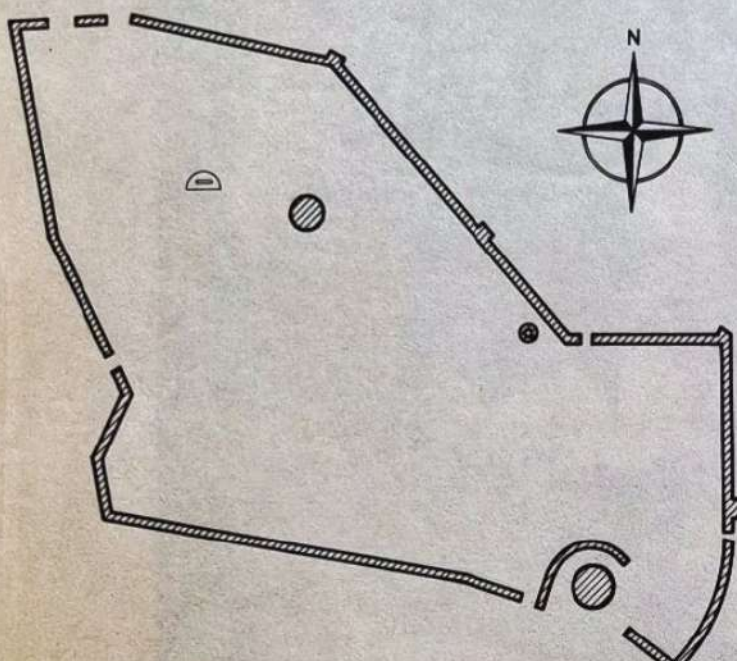
Grupo de cuevas artificiales prehistóricas muy ricas en hallazgos de cerámica, hueso y metal. En superficie se ven muchos fragmentos amorfos de bronce, hierro y cerámica indígena, entre ella de urna pitoide.

Algaiarens (Pleta de ses Lluques)

M.G.M. 2-2 d

N.I.O. 1628

Restos talaióticos. Fragmentos amorfos de cerámica romana e indígena, en superficie.



SON CATLAR, (CIUTADELLA).

Según E. CARTAILHAC

Así vió el sabio francés Emile Cartailhec, en 1889, las murallas y principales monumentos del poblado talaiótico de Son Catlar. Tomado de: "Les monuments primitifs des îles Baléares".

(Toulouse, 1892).

Algaiarens (Canaló d'En Sintes)

M.G.M. 2-2 d

N.I.O. (a) 1628

Cueva artificial o natural adaptada, con aparejo talaiótico.

Algaiarens (Cova de ses Pigellides)

M.G.M. 2-2 d

N.I.O. (b) 1628

Cueva artificial prehistórica.

Algaiarens (Barbacana des Canaló)

M.G.M. 2-2 d

N.I.O. (c) 1628

Abrigo rocoso. En superficie fragmentos óseos y de cerámica muy rodada.

Algaiarens (Na Salada de s'Hort)

M.G.M. 2-2 d

N.I.O. (d) 1628

Sepultura antropomorfa, posiblemente romana y sitjot. Habitación con piso romano y pozo; parece una habitación indígena romanizada. En superficie muchos fragmentos de ánforas romanas y púnicas. El pozo no tiene brocal y se halla taponado con losas.

Algaiarens (Es Boer)

M.G.M. 2-2 d

N.I.O. (e) 1628

Grandes cuevas artificiales prehistóricas, reutilizadas en la actualidad como boyeras.

Algaiarens (Coves de l'Amo En March)

M.G.M. 2-3 d

N.I.O. (f) 1628

Registradas por error, en el Inventario Oficial como de la Font Santa con el número 1663.

Son dos cuevas naturales readaptadas en tiempos prehistóricos. En superficie fragmentos muy rodados de cerámica romana e indígena.

Algaiarens (S'Ull de Sol)

M.G.M. 2-3 d

N.I.O. (g) 1628

Cuevas de enterramiento —naturales readaptadas y abrigos rocosos—. Juntamente con las del Canal des Buscaret, Coves de l'Amo En March y Coves de sa Font de sa Teula forman un amplio conjunto posiblemente interdependiente e incluso tal vez relacionado directamente con la colina fortificada vecina del Puig Juliá.

Algaiarens (Canal des Buscaret)

M.G.M. 2-3 d

N.I.O. (h) 1628

Varias cuevas y abrigos rocosos de enterramiento.

Algaiarens (Cova d'En Nolo)

M.G.M. 2-3 d

N.I.O. (i) 1628

B.B. Font (691-21).

Cueva artificial donde han aparecido «taps» de hueso.

Aljubs, Ets

M.G.M. 1-12 h

N.I.O. 1630

Aparecieron 22 panes alargados, de cobre, de un peso aproximado a los 385 gramos cada uno. Pudo recuperarse uno de ellos que se encuentra en el Museo Histórico Municipal de Ciudadela.

Alpare (Sa Talaieta)

M.G.M. 5-12 e

N.I.O. 1631

B.B. Mascaró Pasarius (772-68 a).

Pequeño talaiot de planta circular formado por piedras desusadamente pequeñas. Tuvo columna central polilítica, excéntrica. Mide 9'80 m. de diámetro y su altura máxima es de 1'60 metros.

Alpare (Tanca de sa Vela de Dalt)

M.G.M. 5-12 e

N.I.O. 1632

Restos talaióticos.

Alparico (Es Castelleret)

M.G.M. 6-2 g

N.I.O. 1633

B.B. Mascaró Pasarius (756, 772-3, 772-68 a y 772-68 b).

Reducto megalítico costero formado por acantilados inaccesibles por la parte del mar y de la bocana de la cala Macarella y por murallas en las otras partes que son las accesibles. Desde el interior del recinto amurallado arranca una escalera cuyos peldaños están excavados en la roca, que va descendiendo hacia el fondo de un pozo situado en la cuenca del Canal de ses Arboces que aboca a cala Macarelleta. Dicha escalera atraviesa la base de la muralla del reducto y cuando queda casi en la vertical del pozo los peldaños se interrumpen, siendo sustituidos por unas oquedades confrontadas en su muro, que hace suponer si serían para colocar unos barrotes de madera que sustituyeran a los peldaños para poder alcanzar el agua, que se recogería a mano y no mediante polea ni otro arte de extracción de agua.

En el inventario oficial este pozo está registrado independientemente del reducto megalítico costero con el número 1634.

Alparico (Macarella)

M.G.M. 6-2 g

N.I.O. 1635

Cuevas artificiales prehistóricas de enterramiento ricas en hallazgos de bronce, hierro, hueso y cerámica.

Alparico (Macarelleta)

M.G.M. 6-2 g

N.I.O. 1636

Grupo de cuevas artificiales prehistóricas de enterramiento que forman un mismo conjunto con las anteriores.

Angoixes, Ses (Quintana de sa Cova)

M.G.M. 1-9 i

N.I.O. 1637

Cueva artificial con orificio en el techo, que mide 0'77x0'50 m. de diámetros.

Arenes de Baix. Ses (Tanca de s'Antigot)

M.G.M. 1-10 g

N.I.O. 1638

B.B. Chamberlin (162).

Dos talaiots en ruínas.

Arenes de Dalt, Ses

M.G.M. 1-10 g

N.I.O. 1639

Restos talaiótics.

Arenetes, Ses (Es Coster)

M.G.M. 1-11 h

N.I.O. 1640

Sepulturas antropomorfas excavadas en el acantilado, algunas con reborde para acoplo de losa de cierre.

Barranc d'Algendar (Cova d'En León)

M.G.M. 6-4 c

N.I.O. 1641

Cueva artificial rica en hallazgos.

Barranc d'Algendar (Cova des Grans)

M.G.M. 6-4 c

N.I.O. (a) 1641

B.B. Font (691-21).

Cueva artificial donde han aparecido «taps» de hueso.

Barranc d'Algendar (Cova de sa Picó)

M.G.M. 6-4 c

N.I.O. (b) 1641

B.B. Font (691-21)

Cueva artificial donde han aparecido «taps» de hueso.

Barranc d'Algendar (Torre Petxina, Cova Murada)

M.G.M. 6-4 d

N.I.O. 1642

B.B. Martí Bella (738 y 738-20); Florit (680-9); Font Obrador y Mascaró Pasarius (685); y Mercadal (772-72).

Cueva natural con restos de muro talaiótico. Yacimiento abundante pero muy expoliado. Se han hallado restos de *Myotragus Balaricus*.

Bella Ventura (S'Antigot)

M.G.M. 5-12 c

N.I.O. 1643

B.B. Chamberlin (162); Hernández Mora (324); Hernández Sanz (334); Ramis (524); Oleo (445); Blasco (87); Mascaró Pasarius (747 y 772-68 a).

Restos de un poblado con taula. La piedra-soporte mide: Altura 2'45 m. Anchura 1'95 m. Gruesa 0'57 m. La piedra capitel que se halla derribada en el suelo mide: Longitud 2'15 m. Anchura 1'00 m. Gruesa 0'40 m.

Hay también varias cuevas artificiales prehistóricas subterráneas, una de ellas con interesantes grabados rupestres.

Biniatram (Ses Talaies)

M.G.M. 1-10 e

N.I.O. 1644

B.B. Ramis (524); Oleo (445); Blasco (87); Chamberlin (162); Hernández Sanz (330); Anónimo (283); Mascaró Pasarius (772-68 a). Llombart (722).

Tres talaiots, dos de ellos de planta circular y el otro de planta rectangular. Restos de diversas habitaciones entre ellas una de planta absidal. Apareció un «Marte» de bronce, en 1886. Paradero actual desconocido.

Binigarba (Tanca de ses Roques)

M. G. M. 1-11 j

N.I.O. 1645

Grupo de sepulturas alargadas excavadas en la roca al aire libre. En algunas se ve reborde para el acoplo de losa de cierre. El núcleo principal lo forman quince sepulturas. Se halla junto a la antigua calzada romana de Mago (Mahón) a Iammo (Ciudadela).

Binigafull (Sa Talaia Blanca)

M.G.M. 1-10 f

N.I.O. 1646

B.B. Ramis (524); Oleo (445); Blasco (87); Chamberlin (162); F.R.P. (691-27 y 691-28).

Talaiot ruinoso y otros restos.

Binigafull (S'Antigot)

M.G.M. 1-10 g

N.I.O. (a) 1946

Restos talaiótics.

Binipati Nou (Tanca de ses Canessies)

M.G.M. 5-9 a

N.I.O. 1647

B.B. Martí Bella (733).

Naveta en ruínas; en su portal exterior se ve el reborde para el acoplo de losa de cierre. Cuevas artificiales, capadas de moro. Quiero llamar la atención sobre el topónimo, plural del que existe en Son Bou (Alayor) y que hace referencia a un antiguo templo cristiano; una basilica paleocristiana de los siglos V-VIII de nuestra Era.

Binipati Vell (S'Hortal)

M.G.M. 5-9 b

N.I.O. 1648

Restos talaiótics empotrados en las paredes secas próximas a las casas prediales.

Caleta d'En Gorries (Es Castellar)

M.G.M. 5-5 b

N.I.O. 1649

B.B. Mascaró Pasarius (772-68 a).

Naveta cuyos mayores diámetros perpendiculares miden 12'97 m. por 7'06 m. Portal orientado al S. SE. Cerca de ella hay los restos de un habitación de planta rectangular. En superficie aparecen fragmentos de vaso de fondo alto.

Caleta d'En Gorries (Es Castellar)

M.G.M. 5-5 b

N.I.O. (a) 1649

Restos de tres cuevas artificiales prehistóricas.



Vista general de la Nau des Tudons, circuida por una pared seca moderna.
Foto: J. M. P.

Canal dets Horts, Es

M.G.M. 1-5 h
N.I.O. 1650

Grupo de cuevas artificiales excavadas a lo largo del Canal, ubicadas en pequeñas propiedades rústicas diferentes. Algunas están muy modificadas por readaptaciones posteriores.

Canal Salat, Es (Sa Coma)

M.G.M. 1-5 j
N.I.O. 1651
B.B. Oleo (445).

Grupo de cuevas artificiales prehistóricas, excavadas a lo largo del canal ubicadas en pequeñas propiedades rústicas diferentes. Algunas están muy modificadas por readaptaciones posteriores al ser utilizadas como almacén o depósito de enseres de trabajo y productos de la huerta, gallinero, pocilga, pajar, boyera, aprisco, estercolero, etc.

Caragol, Es (S'Hortal Nou)

M.G.M. 1-8 h
N.I.O. 1652
B.B. Ramis (524); Oleo (445); Blasco (87); Chamberlin (162); Mascaró Pasarius (772-68 a).

Talaiot formado por grandes bloques de piedra.

Cavalleria Vella (Tanca de sa Cova)

M.G.M. 5-10 a
N.I.O. 1653

Cuevas artificiales. Grabados rupestres.

Ciutadella (Paseo de San Nicolás)

M.G.M. 1-5 i
N.I.O. 1654

B.B. Cavaller (655); Gornés (696); Rosselló Villalonga (809-2); Mascaró Pasarius (754).

Restos de calzada romana. Monedas romanas y otros fragmentos amorfos de bronce. Sobre las monedas D. Juan Flaquer y Fábregues me dice: «Mi fichero tiene recogido lo siguiente: 1.º Dos ejemplares de igual reverso de Galieno (253-258 de J.C.) en poder del señor Vivó. 2.º Otros dos de Constancio II (337-361 de J.C.) 3.º Un Arcadio 305-408 de J.C.) recogido por mí, entre escombros, en el Camí de Baix. Lamento no tener notas precisas de otras allá encontradas, pero sí recuerdo ser todas comprendidas en dicho período, que coinciden con los hallazgos de usted y con restos de mosaicos que poseía D. Manuel Lafuente (q. e. p. d.) también del Camí de Baix. 7 octubre 1955».

Personalmente puedo decir que son numerosas las monedas romanas que llegué a encontrar en el Paseo de San Nicolás, en superficie, especialmente después de haber llovido y antes de asfaltarse la calzada. Recuerdo que todas ellas eran

pequeñas y las mandé al citado señor Flaquer para su clasificación e ingreso en el Museo Arqueológico.

Muchas otras monedas han ido nutriendo colecciones particulares y el número de las que se han exportado por diversos motivos, es muy elevado. Entre los cientos halladas, hay una del emperador Maximinus Pius Avg. citada por Gornés.

Ciudadella (Plaza del Almirante Farragut)

M.G.M. 1-5 i

N.I.O. 1655

B.B. Cavaller (655); Rosselló Villalonga (809-2); Mascaró Pasarius (754).

En el lugar donde estuvo emplazada la iglesia de San Nicolás de Bari, en la explanada del Castell de Sant Nicolau (hoy plaza del Almirante Farragut, existía a poca profundidad, un mosaico romano. En 1954 puse al descubierto un fragmento que medía 53x110 centímetros, pero solo dos áreas de 28x30 cms. una y de 8x22 cms. la otra, presentaba sus teselas unidas. El resto del mosaico las tenía arrancadas y dispersas. El fondo del mosaico era blanco y a su alrededor había un dibujo geométrico formado por teselas negras y rosadas. Parte de este mosaico pudo ser extraído para evitar fuera totalmente destruido por el tránsito rodado de carros y depositado en el Museo Diocesano, donde pueden verse otros fragmentos de mosaico hallados en diversos lugares de la ciudad. Cavaller cita otro mosaico hermosísimo de unos 24 metros de largo por medio de ancho, aproximadamente, hallado en este mismo lugar. Tal vez sea el mismo. Dice que estaba formado por cubitos de varios colores y con algún indicio de adornos. Rosselló Villalonga dio a conocer otro mosaico con lazados y entrelazados bizantinos (sic).

En este mismo lugar se han hallado también, esporádicamente, diversas tumbas, cuyas circunstancias de hallazgo y materiales desconocemos.

Antes de haber sido asfaltada esta plaza, era frecuente, especialmente después de haber llovido, encontrar fragmentos muy rodados de cerámica romana, monedas y fragmentos amorfos de bronce. Se ven también los restos de una calzada romana.

Ciudadella (Es Trabucs)

M.G.M. 1-5 i

N.I.O. 1656

B.B. Cavaller (655); Gornés (696); Rosselló Villalonga (809-2); Mascaró Pasarius (754).

Restos de una villa romana. Dice Cavaller que se encontró un mosaico de unos 140x120 centímetros formado por pequeños cubos de piedrecitas blancas, que Rosa Gornés tuvo ocasión de ver hacia el año 1818 y tomar algunos apuntes, basados en los cuales y en otras informaciones verbales complementarias de la misma Rosa Gornés, Mascaró Pasarius (754, p. 20), trazó un dibujo esquemático de los mosaicos, señalando la situación de una escalinata, arranques de columna, sillares de mampostería y un estanque.

Rosselló Villalonga dio a conocer otros hallazgos y D. José Delfín Serra Amorós (q.e.p.d.) me dijo que recordaba haber visto un artístico mosaico en colores, en un solar situado en las inmediaciones de lo que actualmente es cochera propiedad de D. Juan Torrent Torres en el número 4 del Paseo de San Nicolás, con ocasión de efectuarse unas obras. Flaquer también me dice (vide Mascaró Pasarius, 754, p. 22): «Recordamos un mosaico aparecido en uno de los solares del Camí de Baix. En hoyos excavados en dicho paseo, e incluso en el Borne, han aparecido páteras, candilejas y objetos de uso doméstico, como son aretes, si bien de labor muy sencilla, un remate de *Acus Crinalis*, en representación grotesca, profiláctica contra el mal de ojo, y moneditas, si bien estas de época avanzada, de las cuales hemos podido observar una serie que arranca de Galieno hasta la división del Imperio.

En un solar de «Es Trabucs» se encontró una losa, al parecer de tumba cristiana, con una gran cruz en relieve, la cual se encuentra hoy en el Museo Diocesano.

Ciudadella (Bocana del Puerto)

M.G.M. 1-4 i

N.I.O. (a) 1656

B.B. Hübner (342), para una inscripción romana hallada en el fondo del puerto, lo mismo que Piferrer-Quadrado (484); Oleo (445); Hernández Sanz (330); y Veny (830-3). Para la «statera»: Flaquer (677) y para las lámparas: Philippe (778-8 a).

Cueva artificial excavada en la ribera meridional de la bocana del puerto.

En 1859 se halló en el fondo del puerto una inscripción romana con esta dedicatoria: «Consagrada a la Luna, Cayo Julio Flavio, soldado. Cumplió su voto con alegría».

Philippe da cuenta de que en la colección de don P. Hernández Sastre hay una lámpara paleocristiana (desde finales del siglo IV a principios del VI después de C.) hallada también en el puerto de Ciudadella, así como otra lámpara con la marca MACIANI, de lectura dudosa, existente en el Museo Municipal de la Ciudad, que se supone también hallada en el puerto.

Ciudadella (Casco antiguo)

M.G.M. 1-5 i

N.I.O. (b) 1656

B.B. Ramis (523); Hübner (342); Oleo (445); Riudavets (539); Hernández Sanz (330); Veny (830-3); Philippe (778-8 a).

En 1815 se halló en el antiguo cementerio de la catedral de Ciudadella, en la parte perteneciente a Jorge Feliu, una lápida romana dedicada «A Cecilia Quintia, hija de Quinto. Quinto Cecilio Filistio y Julia Severa, a su piadosísima hija». Paradero actual desconocido.

En el Museo Municipal de Ciudadella se halla un fragmento de cipo con restos de una inscripción sin procedencia exacta ni fecha del hallazgo. Era ya conocida en el primer cuarto de siglo

XVIII, dice Veny, y fue cortado por la mitad y aprovechado para grabar en su cara derecha otra inscripción que debía perpetuar la memoria de la construcción de las murallas que en la ciudad inició D. Gaspar de Castellví, gobernador y capitán general de la isla, en 1619.

En 1878 al cimentar una casa de D. Antonio Sancho, al norte del Paseo del Borne, sobre las peñas que dan al puerto donde había una antigua fortificación, se halló una lucerna, según se hace constar en la ficha que del objeto tiene su propietario D. Ignacio de Saura y Sintas y que examinó el arqueólogo Josep Colominas Roca, quien opinó databa del siglo II a. de J.C.

En abril de 1955 el médico D. Pedro Hernández Sastre localizó en el patio del horno de cocer pan de D. Pablo Cantallops, en la calle del Arco, un sarcófago romano, que adquirió y donó al Museo Municipal de la Ciudad.

J. B. Philippe da cuenta del hallazgo de una lámpara decorada con un avestruz corriendo y con la marca PVLLAENI grabada a punta seca antes de la cocción en la base, así como un fragmento de otra lámpara decorada con un león corriendo, pertenecientes al 50-250 después de J.C. halladas en la plaza del Borne y conservadas en el Museo Municipal de la Ciudad.

En el Museo Diocesano se conservan distintos fragmentos de mosaico romano y otros objetos hallados en distintos puntos de la ciudad con motivo de realizar trabajos de albañilería.

Cova, La (Tanca dets Antigots)

M.G.M. 5-10 f

N.I.O 1657

Restos de una sala hipóstila y otras construcciones ruinosas adosadas.

Cova, La (Ses Cases)

M.G.M. 5-10 f

N.I.O. 1658

B.B. Mascaró Pasarius: (772-68 a).

Grupo de cuevas artificiales prehistóricas, algunas con una especie de alero excavado a expensas de la peña, en su fachada.

Cova, La (Tanca de sa Cova)

M.G.M. 5-10 g

N.I.O 1659

Cueva artificial subterránea, notable por su morfología. Largo corredor de acceso en pendiente. Dos cámaras geminadas cuyas plantas tienden al círculo. La segunda tiene cuatro nichos. Grabados rupestres. Muy cerca y hacia el Oeste, tras una pared seca, hay otra cueva cegada por piedras y tierra, que tuvo encima, al parecer, una construcción talaiótica. Bassa prehistórica.

Cova, La (Es Pinar)

M.G.M. 5-10 f

N.I.O 1660

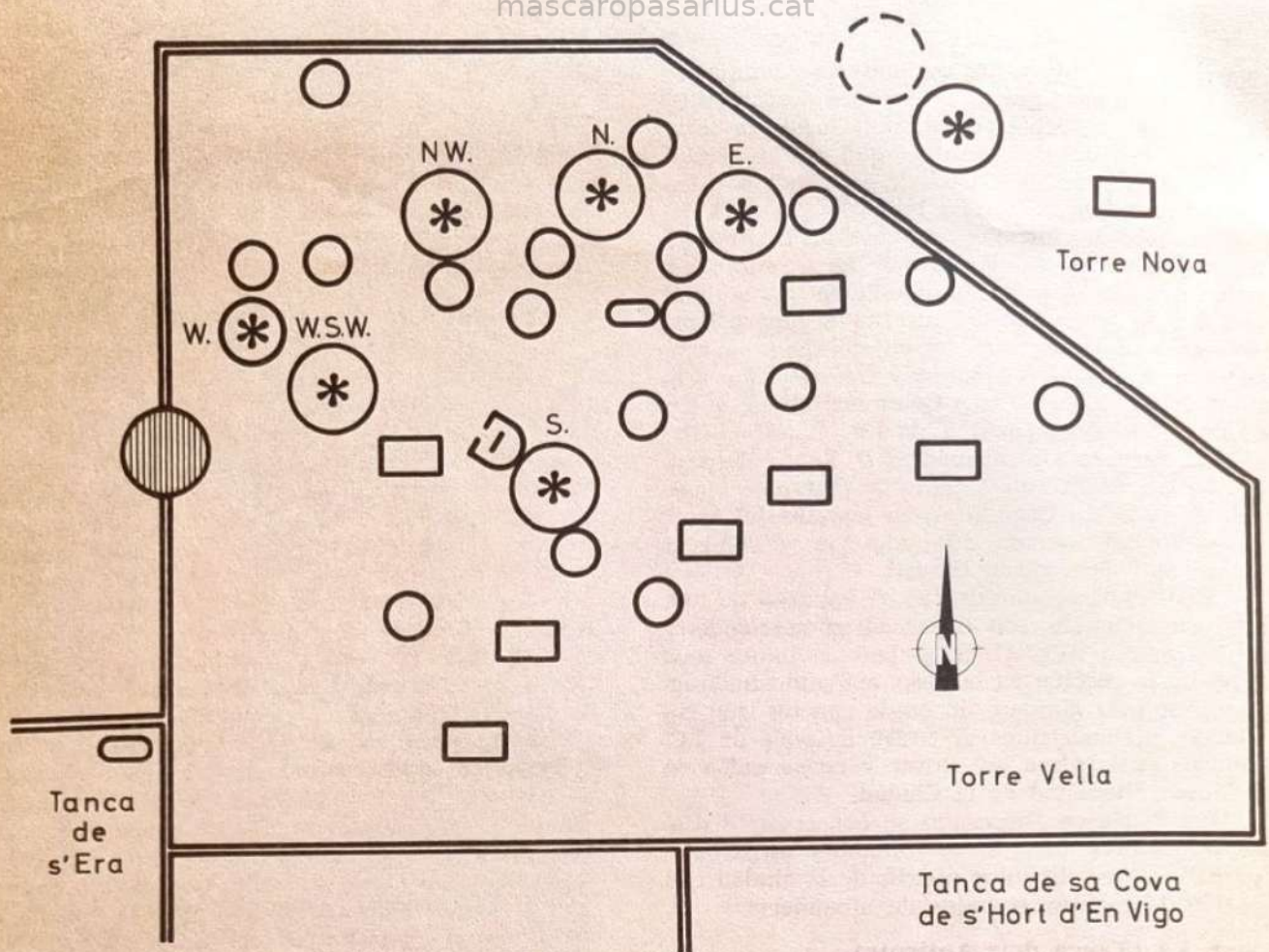
B.B. Florit (679).

Naveta, de planta en forma de U alargada. Sus diámetros perpendiculares en el centro del monumento miden 11'40 x 5'40 metros. Orientada al Oeste.





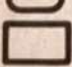




Menhir de Torre Llafuda, situado en el sitio Arqueológico de Torre Trencada.

Foto: J. M. P.



TORRE D'EN LOZANO
Ciudadela
Tanca de ses Talaies

-  TALAIOT
-  CIRCULO
-  BARRACA MODERNA
-  RESTOS INCLASIFICABLES
-  CUEVA
-  SALA HIPOSTILA
-  RECINTO DE TAULA

Croquis del gran poblado talaiótico de Torre Vella d'En Lozano.

Cova, La (Pinar de sa Cova)

M.G.M. 5-10 g

N.I.O. 1661

Restos talaióticos muy enmascarados por la tupida vegetación.

Cova, La (Tanca des Forn de Calç)

M.G.M. 5-10 g

N.I.O. (a) 1661

Restos de una sala hipóstila.

Egipte o Teulera Vella (Tanca de Sa Talaia)

M.G.M. 5-8 c

B.B. Ramis (524); Oleo (445); Blasco (87); Cartailhac (133); Chamberlin (162). Estos dos últimos autores se refieren a este Sitio Arqueológico con el nombre de Santa Rosa, «lloc» vecino, cuyas casas prediales se hallan, como las de Egipte, en el área arqueológica del conjunto.

Poblado amurallado parcialmente destruido. Se distinguen tres talaiots y los restos de otras construcciones.

Egipte o Teulera Vella (Cova de sa Païssa)

M.G.M. 5-8 c
N.I.O. (a) 1662

Cueva artificial prehistórica con dos orificios en el techo. El primero es cuadrangular, de 0'66x0'71 metros de diámetros perpendiculares. El segundo es circular, situado en un rincón del techo, de 0,36 m. de diámetro.

Font Santa (Coves de l'Amo En Marc)

Véase: Algaiarens (Coves de l'Amo En Marc).

Horts dets Anglades, S'

M.G.M. 1-7 g
N.I.O. 1663

Cueva artificial subterránea.

Hort de Dalt, S'

M.G.M. 1-5 h
N.I.O. 1664

Restos talaióticos aprovechados como base en la construcción de una gran pared seca, situada al Este del arranque del camino al faro de Punta Nati.

Hort d'En Seguí, S'

M.G.M. 1-6 i
N.I.O. 1665

Restos talaióticos.

Hort de la Vall, S' (N'Ametlereta)

M.G.M. 2-3 e
N.I.O. 1666

B.B. Mascaró Pasarius (772-38).

Colina fortificada. En la cumbre hay un talaiot con habitaciones adosadas en ruínas. En superficie se encuentran *molons* y percutores de *cot*, de unos 7 cms. de diámetro. Un poco más al Este de esta colina hay otra de características similares.

Hort d'En Vigo de Tramuntana, S'

M.G.M. 1-5 g
N.I.O. 1667

B.B. Mascaró Pasarius (761).

Dos cuevas artificiales, una de ellas con orificio en el techo, de 0'33x0'40 m. de diámetros. Sala hipóstila en ruínas o cueva megalítica, cuya techumbre está formada por lajas sostenidas por columnas monolíticas. Forma un mismo conjunto con el Sitio Arqueológico vecino de Torre d'En Lozano. En el patio de las casas hay una gran pila circular ¿romana? ¿cristiana?

Hort d'En Vigo de Tramontana, S' (Tanca de s'Era)

M.G.M. 1-5 g
N.I.O. (a) 1667

Cueva artificial subterránea.

Lloc de Monges, Es

M.G.M. 5-6 e

N.I.O. (I) 1667

Gran bassa antigua.

Lloc des Pou (Tanca de sa Talaia)

M.G.M. 5-9 d
N.I.O. 1668

B.B. Ramis (524); Oleo (445); Blasco (87); Cartailhac (133).

Dos talaiots y restos de otras construcciones.

Marjal Nova, Sa (Sant Francesc)

M.G.M. 5-11 f
N.I.O. 1669

B.B. Mascaró Pasarius (772-68 a).

Monumento de planta absidal de 15 metros de largo por su lado recto. Desde el centro del ábside al centro del lado recto mide 11 metros. Está formado por lajas colocadas de canto. La más alta mide 2'15 m.

Marjal Vella, Sa (Tanca des Pou)

M.G.M. 5-11 f
N.I.O. 1670

Cueva artificial alargada y baja, subterránea. Ha desaparecido el portal. Mide unos 20 metros de larga por 2 metros de alta y 5 metros de ancha en la parte anterior. Al fondo mide 1'50 metros de altura y 4 de anchura. Al final de esta cámara, la cueva se divide en dos ramales. El del norte (derecha) tiene unos 5 m. de largo y acaba en una especie de cripta circular. El del sur (izquierda) es más corto y acaba en un a modo de fondo de sitjot con oquedad en el techo que mide 0'70x0'90 m. de diámetros. En el muro norte de la cámara principal hay un grabado rupestre, cerca del portal. También se ven cinco capadas de moro y una hornacina alargada en el muro sur.

Marjal Vella, Sa (Es Riuets)

M.G.M. 5-11 f
N.I.O. 1671

B.B. Mascaró Pasarius (756).

Cueva artificial grande. Portal rectangular con reborde en la parte interior para la colocación de una puerta. Los muros interiores han sido raspados con objeto de limpiarla o engrandecerla. En un pequeño espacio sin raspar, situado en la pared norte, al Este del portal, hay un grabado rupestre de incisión fina. Al fondo, en el techo, hay un orificio rectangular, de aspecto relativamente reciente. La fachada de la cueva, lo mismo que el alero, tienen aspecto corniforme, es decir, trazan una semi circunferencia abierta al norte. Este alero podría ser el resto de una gran antecámara, hoy destrozada, aunque no lo creemos probable.

Molí de Baix (Sa Cova des Cap)

M.G.M. 6-4 d
N.I.O. 1672

B.B. Fusté Ara (691-29); Martí Bella (738); Tejerina (827-2 a).

Cueva artificial que entre otros interesantes materiales ha dado un cráneo con cinco trepanaciones.



Bassa prehistòrica del Mal Lloc (Son Toni Martí).

Foto: J. M. P.

Montefí (Tanca de ses Talaies)

M.G.M. 1-7 i

N.I.O. 1673

B.B. Benejam (80 y 83); Cartailhac (133); Comas (151); Chamberlin (162); Hernández Mora (324); Mérida (426); Martí Bella (738-22); Parera (467); Serra Ràfols (599); Mascaró Pasarius (409, 756 y 772-68 a). Muchos otros autores se han referido a este poblado. Esta es solo una bibliografía básica de orientación.

Este Sitio Arqueológico es conocido también en la literatura arqueológica con el nombre de S'Hostal d'En Moll. Bartolomé Ferrà (191) cita una información de Eusebio Estada diciendo: «Había cuatro talaiots, parece que uno se demolió para las obras nuevas de la carretera».

Hoy pueden verse tres talaiots, diversas cuevas artificiales subterráneas y restos de otras construcciones.

El talaiot septentrional es de planta absidal. Sus diámetros son 19x17'90 metros. Su altura máxima exterior actual es de 7'80 m. Parece tuvo un ventanal de 1'50 m. de anchura.

El talaiot meridional es de planta circular. Tiene un diámetro de 18 metros y una altura máxima exterior actual de 8'70 m. Tiene cámara circular de 8 m. de diámetro y gran columna central polilítica, formada por numerosas piedras levantadas como en las paredes secas, por lo que la cámara se asemeja más a un corredor circular.

Montefí (Es Boer)

M.G.M. 1-7 i

N.I.O. (a) 1673

Gran cueva artificial subterránea. De las 10 o 12 cuevas que según Benejam (642) había, solo unas pocas podían examinarse en 1897, pues las otras habían sido rellenadas con piedras. Hernández Mora (324) publica un excelente plano de una de ellas, multicelular, con dos columnas exentas y gran orificio en el techo que ha tenido que circularse de pared seca por el exterior para evitar que el ganado cayera al interior.

Morvedre Nou (Puig de Son Tica)

M.G.M. 5-10 c

N.I.O. 1674

B.B. Mascaró Pasarius (772-68 a).

Talaiot en ruinas. Es curioso este topónimo de Morvedre, por significar Murallas Viejas, del latín *Mura-Vetera*, que sin duda hace referencia a este talaiot.

Muntanya Vella, Sa (S'Olivereta)

M.G.M. 2-3 j

N.I.O. 1675

B.B. Blasco (87); Oleo (445); Chamberlin (162).

Talaiot de planta absidal. Chamberlin ya lo hizo observar al decir «it has one perfectly straight side» (tiene un lado perfectamente recto).

Muntanya Vella, Sa (Tanca de sa Cova)

M.G.M. 2-3 j

N.I.O. 1676

B.B. Mascaró Pasarius (772-68 a).

Abrigo natural cerrado por un muro talaiótico. Portal rectangular destruido en parte, abierto en una losa hincada verticalmente a la mitad del pasillo, similar al que existe en otra cueva de Cala Pi (Llucmajor, Mallorca) y a los de ciertas navetas. Localizada por Manuel León Mercadal.

Muntanyeta Sa

M.G.M. 2-4 i

N.I.O. 1677

B.B. Blasco (87).

Restos de un naviforme de cámaras geminadas. Blasco lo da como talaiot.

Perelleta (Cova de s'Aigo)

M.G.M. 5-5 d

N.I.O. (a) 1677

B.B. Anónimo (700-19); Maluquer de Motes (386); Serra Ràfols (822); Mascaró Pasarius (772-41 y 772-68 a).

Gran cueva natural con manantial, en la que se han encontrado vasijas prehistóricas diversas y restos humanos.

Parella Vella (Ses Cases)

M.G.M. 5-6 d

N.I.O. 1678

Las casas prediales están adosadas al paramento sur de un talaiot.

Perelleta (Cala Blanca)

M. G. M. 5-5 d

N.I.O. 1679

B.B. Mascaró Pasarius (772-68 a).

Naveta muy destruida, situada en la ribera norte de la cala, de dimensiones similares a la de Es Tudons.

Pavordia Nova (Sa Terra Nova)

M.G.M. 6-1 c

N.I.O. 1680

Restos de una construcción naviforme.

Pavordia Nova (Na Romaní)

M. G. M. 6-1 c

N.I.O. (a) 1680

Talaiot en ruínas en lo alto de un otero.

Pavordia Vella (Es Pujol)

M.G.M. 6-1 c

N.I.O. (I) 1680

Restos talaióticos de lo que parece una muralla semicircular que cerraba el acceso a una cueva hoy cegada por desplome de su techumbre.

Rafal des Capità (Es Mitjà de s'Arena)

M.G.M. 1-7 f

N.I.O. 1681

Restos talaióticos entre los cuales se identifica lo que parece un talaiot.

Rafal des Capità (Tanca de s'Antigot de So N'Escudero)

M.G.M. 1-7 f

N.I.O. 1682

Dos talaiots y restos de otras construcciones.

Rafal Vell (Hortal de ses Cases)

M.G.M. 1-7 i

N.I.O. (I) 1682

Naviforme en ruínas.

Santa Ana (Es Milocar)

M.G.M. 6-2 f

N.I.O. 1683

B.B. Mascaró Pasarius (772-14 y 772-68 a)

Colina fortificada. Sepulturas excavadas al aire libre, sobre la roca. Cocó muy notable; se trata de una cavidad natural de la roca, de 1'50 m. de anchura por otro tanto de alta, en la que se mantiene agua potable durante todo el año, que, al parecer, fluye de las porosidades de la roca. Murallas en ruínas y restos de construcciones talaióticas.

Santa Ana (Es Barranc)

M.G.M. 6-2 f

N.I.O. 1684

B.B. Anónimo (699); Déribéré (660); Mascaró Pasarius (772-34, 772-26 y 772-68 a).

Pinturas rupestres en rojo.

Santa Bárbara (Es Puig)

M.G. M. 2-4 i

N.I.O. 1685

Colina fortificada.

Santa Catalina

M.G.M. 5-6 b

N.I.O. 1686

Cueva artificial utilizada como almacén de aperos de labranza y de huerta. Restos talaióticos. Muchos fragmentos de *moló* en las paredes secas.

Santa María Magdalena

M.G.M. 1-6 i

N.I.O. 1687

Estación al aire libre de sílex, localizada por Francisco Roca Pons.

Santa Rosa (S'Hortal Llarg)

M.G.M. 5-8 c

N.I.O. 1688

B.B. Cartailhac (133); Chamberlin (162); Serra Ràfols (599); Mascaró Pasarius (772-68 a).

Restos de poblado talaiótico que forma un mismo conjunto con Egipte o Teulera Vella.

Santa Rosa (Tanca de sa Cova de s'Era)

M.G.M. 5-8 c

N.I.O. (a) 1688

Cueva artificial prehistórica.

Santa Rosa (Tanca de sa Cova des Camí)

M.G.M. 5-8 c

N.I.O. (b) 1688

Cueva artificial prehistórica.

Santandria (Sa Cala)

M.G.M. 5-5 b

N.I.O. 1689

B.B. Mascaró Pasarius (412).

Grupo de cuevas artificiales excavadas a lo largo de los acantilados de la cala, en ambos lados. Bastantes de ellas, en los últimos años, han sido convertidas en establecimientos comerciales, refugio de veraneantes y varadero de embarcaciones, con lo que se han practicado diversas transformaciones básicas en la estructura de las mismas. Sepulturas antropomorfas. Capadas de moro y grabados rupestres.

Santo Domingo (Tanca des Pou)

M.G.M. 5-7 d

N.I.O. 1690

Restos talaióticos. Entre 1934 y 1935 fue demolido un talaiot.

Santo Domingo (Pleta des Rebles)

M.G.M. 5-7 d

N.I.O. 1691

Restos talaióticos.

Sant Felip (Tanca des Pla de Mar de Dalt)

M.G.M. 2-5 e

N.I.O. 1692

Talaiot en ruínas en la cumbre de una pequeña elevación del terreno.

Sant Ignaci (En Xilla o Na Xilla)

M.G.M. 1-8 f

N.I.O. 1693

B.B. Ramis (524); Oleo (445); Blasco (87); Chamberlin (162); Mascaró Pasarius (772-68 a).

Un talaiot en ruínas, otros restos y una cueva artificial subterránea.

Sant Joan Gran (Es Forn de Calç)

M.G.M. 5-9 c

N.I.O. 1694

B.B. Ramis (524); Oleo (445); Blasco (87); Chamberlin (162).

Talaiot de planta circular, grande, en ruínas.

Sant Joan Gran (Es Boer Vell)

M.G.M. 5-9 c

N.I.O. 1695

B.B. Dérivé (661-2); Mascaró Pasarius (412).

Grupo de cuevas artificiales con grabados rupestres. En el techo de una de las cuevas hay un orificio que mide 0'92x0'77 m. de diámetros. En la cueva occidental hay un nicho de adulto con reborde para acoplo de losa de cierre.

Sant Joan Gran (Cova des Pastell)

M.G.M. 5-9 c

N.I.O. (a) 1695

Cueva artificial. Se ha supuesto si el nombre de Cova des Pastell está relacionado de alguna manera con el antiguo topónimo de este lugar: Binimonastrell.

Sant Joanet

M.G.M. 5-9 d

N.I.O. 1696

Cueva artificial subterránea, grande, con oscuridad en el techo, de 0'73 por 0'78 m. de diámetros.

Sant Lluís (Es Canalet)

M.G.M. 1-5 g

N.I.O. (I) 1696

Nichos, tal vez sepulturas romanas, excavados en el acantilado. Numerosos fragmentos de cerámica romana en superficie en sus inmediatas proximidades.

So N'Aizina

M.G.M. 5-10 e

N.I.O. 1697

B.B. Ramis (524); Oleo (445); Blasco (87).

Un talaiot en ruínas y otros restos.

So N'Angladó (Ses Talaies d'Aprop)

M.G.M. 1-7 f

N.I.O. 1698

B.B. Ramis (524); Oleo (445); Blasco (87); Chamberlin (162); Hernández Mora (324); Hernández Sanz (334); Martí Bella (734); Mascaró Pasarius (747 y 772-68 a).

Poblado formado por dos talaiots de planta absidal, uno de planta circular, una naveta, una taula, cuya piedra-soporte mide 1'90 m. de altura, 1'60 m. de anchura y 0'30 m. de gruesa; cuatro cuevas artificiales, una de ellas con un orificio en el techo, que mide 0'98x0'82 m. de diámetros y numerosos restos de otras construcciones.

So Na Parets Vives (Ets Antigots)

M.G.M. 5-6 g

N.I.O. 1699

Talaiot en ruínas.

So Na Parets Vives (Carreró d'En Pomar)

M.G.M. 5-7 g

N.I.O. 1700

Cuevas artificiales subterráneas; una de ellas tiene una gran losa que mide 2'50 m. de longitud por 1'50 m. de anchura, aproximadamente, que cubre el portal y corredor de acceso. Cerca hay una bassa antigua.

Son Bernadí (Sa Talaia)

M.G.M. 1-6 e

N.I.O. 1701

B.B. Chamberlin (162); Mascaró Pasarius (747).

Tres talaiots y otros restos. Recinto de taula. Chamberlin apuntó la posibilidad de que en este Sitio Arqueológico existiera una taula.

Son Bou Vell (S'Antigot de Dalt)

M.G.M. 5-7 f

N.I.O. 1702

Junto al camino, talaiot en ruínas.

Son Camps (Tanca de Vila)

M.G.M. 1-12 j

N.I.O. 1703

B.B. Camps (117).

Cueva artificial grande, subterránea, con un a modo de patio exterior. Junto el portal de entrada se ven tres capadas de moro rectangulares.

Camps dice que hay «sepulturas, posiblemente romanas, formadas de varias lajas unidas».

Son Camps (Pleta des Pou)

M.G.M. 1-12 j

N.I.O. 1704

Cueva artificial subterránea, grande, con portal rectangular. Tres orificios en el techo que miden: el del Este 0'70x0'75 m. de diámetros. El del Oeste 0'67 m. de diámetro. El del Sur 0'76 m. de diámetro. Hay varias sepulturas excavadas en sus muros. Grabados rupestres en el techo.

Son Camps (Sa Talaieta)

M.G.M. 1-12 j

N.I.O. 1705

B.B. Ramis (524); Oleo (445); Blasco (87)! Chamberlin (162).

Dos talaiots en ruínas y vestigios de otras construcciones próximas.

Son Catlar (Ses Talaies)

M.G.M. 5-8 e

N.I.O. 1706

B.B. Cartailhac (133); Chamberlin (162); Flaquer — Serra Belabre (678); Flaquer (206); Hernández Mora (324); Martí Bella ((738-4); Martínez Santa-Olalla (400); Mélida (426); Oleo (445); Serra Belabre (820-6 y 820-19); Veny (830-3); Serra Ràfols (599); Mascaró Pasarius (409, 747 y 772-68 a); Fenn (185); Almagro (635).

Poblado talaiótico amurallado. Es el que conserva mejor sus murallas entre todos los poblados de Menorca. Las del lado norte tienen en su interior una serie de habitaciones con ingreso desde la parte interior del poblado. Al menos tres talaiots, una sala hipóstila, capadas de moro, bassa antigua, numerosos restos de construcciones talaióticas diversas. Recinto de taula: La piedra soporte mide: 3'20 m. de altura, 2'50 m. de anchura y 0'50 m. de gruesa. Todo el recinto, dice Martínez Santa-Olalla, «parece ser estuvo empedrado con losas y lanchas de piedra caliza. Es de notar la existencia curiosísima de un pozo, de unos 3 m. de profundidad, a la izquierda de la entrada, en la nave del rincón».

Junto a la taula se halló un bloque prismático de piedra arenisca, ligeramente desbastado con la inscripción LACESE. Fue recogida por Flaquer y hoy se encuentra en el Museo Arqueológico de Mahón. Apareció con motivo de las excavaciones oficiales que se practicaron en 1924 bajo la dirección de D. Francisco Hernández Sanz.

Es curioso encontrar otro bloque de piedra, muy parecido al anterior, hallado en las inmediaciones de este «lloc» y que lleva la inscripción de LACESEN.

So N'Escudero (Tanca de s'Antigot)

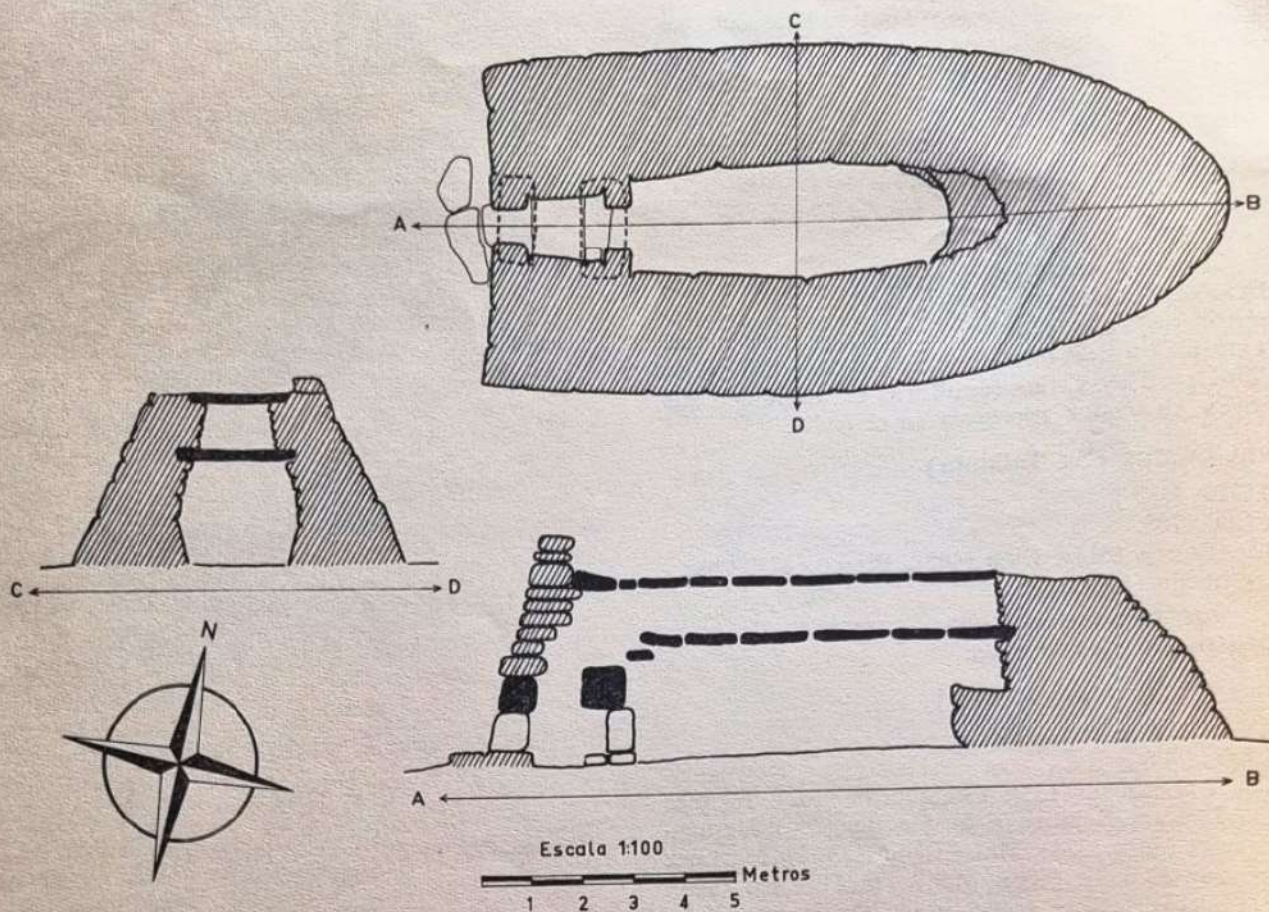
M.G.M. 1-6 d

N.I.O. 1707



Fachada de la Nau des Tudons.

Foto: J. M. P.



Es Tudons (CIUDADELA) MENORCA

Vestigios de muralla y de otras construcciones muy ruinosas. Cueva artificial subterránea. «Avenç» (sima) con aparejo talaiótico en su boca.

Son N'Escudero (Cova d'En Vallori)

M.G.M. 1-6 d
N.I.O. 1708

Cueva artificial con yacimiento.

Son Fe Anglada (Na Pedralla)

M.G.M. 1-6 f
N.I.O. 1709

Restos talaióticos de un monumento destruido en 1935 con motivo de triturar piedra con que hacer gravilla para el firme de los caminos municipales, trabajo emprendido para mitigar el paro obrero entonces existente.

Son Fe Bagur (Tanca des Forn o Pleta de s'Antigot)

M.G.M. 1-6 f
N.I.O. 1710

Talaiot en ruínas.

Son Fe Sintes o Son Mascaró

M.G.M. 1-6 e
N.I.O. 1711

Restos talaióticos situados al extremo oriental del «lloc».

Son Fe Vell

M.G.M. 1-6 f
N.I.O. 1712

B.B. Ramis (524); Oleo (445); Blasco (87); Chamberlin (162).

Restos de monumentos demolidos en 1935 convertidos en gravilla con que reparar los caminos municipales con objeto de mitigar el paro obrero entonces existente.

Son Febrer (Pleta des Canal)

M.G.M. 6-2 c
N.I.O. 1713

Tres cuevas artificiales. Son una prolongación del grupo de cuevas de Torreta Saura. La más grande y notable es la cueva central, con portal rectangular de 2'57 m. de altura y un ancho de 1'29 m. en la parte inferior y 1'04 m. en la parte superior, lo que le da un perfil trapezoidal. Cinco pequeñas celdillas en su cámara principal, convertidas en pesebres. Hay un orificio en el techo que mide 0'46 m. de diámetro. La cueva septentrional es pequeña; tiene tres pequeñas cel-

das en su cámara principal. Al exterior hay una capada de moro. La cueva meridional también es pequeña; tiene la fachada desmoronada en su mayor parte. Se ven dos capadas de moro en su interior y tres curiosas oquedades.

Son Fedelich (S'Antigot)

M.G.M. 1-7 g
N.I.O. 1714

B.B. Chamberlin (162). Martí Bella (733). Mascaró Pasarius (772-68 a).

Grupo de tres talaiots, uno de ellos de planta oval con restos de posible rampa exterior de acceso a su coronamiento. Otros restos próximos. Naveta dada a conocer por Martí Bella. En esta misma finca hay la «Tanca de ses Talaies» sin que actualmente se vea ninguna, ni sus restos.

Son Guillem (S'Hortal de Davant ses Cases)

M.G.M. 6-3 b
N.I.O. 1715

Ruínas de talaiots y de otras construcciones. Pilastra que mide 2'11 m. de altura, 0'91 m. de anchura y 0'23 m. de gruesa. Cerca, otras pilasstras derribadas. Podrían ser los restos de una sala hipóstila o de un círculo. Ramis señala dos talaiots grandes en So N'Olives y Blasco, tres. Como en So N'Olives no existen más que unos escasos vestigios talaióticos y Son Guillem no viene citado por estos autores, sospechamos que o bien Son Guillem se segregó de So N'Olives, o los topónimos están confundidos, situando en un predio los monumentos que en realidad están en el vecino.

Son Guillem (Tanca des Talaiot)

M.G.M. 6-4 c
N.I.O. 1716

Sala hipóstila en ruínas.

Son Marc (Sa Talaieta)

M.G.M. 5-7 g
N.I.O. 1717

B.B. Chamberlin (162). Mascaró Pasarius (772-68 a).

Restos de un poblado talaiótico. Destacan las ruínas de dos naviformes.

Son Marc (Hortal de Davant ses Cases)

M.G.M. 5-7 g
N.I.O. 1718

Restos de un talaiot.

Son Marçal (Davall ses Cases)

M.G.M. 1-6 h
N.I.O. 1719

Cueva artificial subterránea muy transformada. Grabado rupestre. Orificio en el techo de 0'70 m. de diámetro.

Son Marquet (Ets Antigots)

M.G.M. 5-8 g
N.I.O. 1720

Talaiot de planta circular. Adosada al mismo

hay una construcción de planta rectangular. Cerca, al N.E. hay otros restos. Cueva artificial.

Son Morell de Baix (Ses Talaies)

M.G.M. 1-9 e
N.I.O. 1721

B.B. Ramis (524); Oleo (445); Blasco (87); Cartailhac (133); Chamberlin (162).

Poblado talaiótico muy ruinoso. Forma parte del poblado de Clariana.

Son Morell de Baix (Clariana)

M.G.M. 1-8 d
N.I.O. 1722

B.B. Chamberlin (162). Martí Bella (733).

Naviforme situado a unos cien metros al N.O. del talaiot. Fue dado a conocer por Martí Bella y excavado posteriormente por María Luisa Serra Belabre, poco antes de fallecer. La longitud total del naviforme es de 15 m. y su anchura máxima es de 6'40 m. Planta en forma de U alargada cerrándose ligeramente en sus extremos. Hay los restos de lo que podría ser otro naviforme.

Son Morell de Baix (Sa Talaia)

M.G.M. 1-8 d
N.I.O. 1723

B.B. Chamberlin (162); Oleo (445).

Dos talaiots; uno de ellos de troncos de cono superpuestos. Forma un mismo conjunto con los monumentos del poblado de Clariana. Numerosas habitaciones adosadas al talaiot. Ruínas de otras construcciones se extienden hacia el N.O. hasta una cota más elevada.

Son Morell de Dalt o Gran (Tanca de s'Antigot)

M.G.M. 1-8 e
N.I.O. 1724

Restos de una construcción absidal.

Son Morell de Dalt o Gran (Sa Punta Gran)

M.G. M. 1-8 e
N.I.O. (a) 1724

Naveta en ruínas, orientada al S.O.

Son Morell de Dalt o Gran (Pleta de sa Barraca de ses Pinyanes)

M. G. M. 1-8 f
N.I.O. (b) 1724

Talaiot de troncos de cono superpuestos, en ruínas; y otros restos.

Son Morell Nou o Torruella (S'Antigot)

M.G.M. 1-8 c
N.I.O. 1725

Restos talaióticos.

Son Morell Nou (Coll de Cala Morell)

M.G.M. 1-8 c
N.I.O. 1726

B.B. Mascaró Pasarius (772-3).

Reducto prehistórico costero. Bassa prehistórica. En superficie, restos de cerámica indígena. A poca profundidad restos óseos de cáprido.

Son Morell Nou (Cala Morell)

M.G.M. 1-9 c

N.I.O. 1727

B.B. Chamberlin (162); Hernández Mora (324); Lilliu (715 y 716); Mascaró Pasarius (750, 756 y 772-68 a); Seeger (575); Tarradell (826); muchos otros autores se han referido a este Sitio Arqueológico; esta bibliografía es sólo de orientación.

Grupo de 17 cuevas artificiales prehistóricas excavadas en los acantilados del barranco. La más notable es la n.º 12 con portal esculturado y fachada curva, con los lados proyectados hacia afuera, como la naveta des Tudons y la cueva des Riuets de Sa Marjal Vella. La cueva n.º 10 tiene pilastra exenta con capitel corniforme. En el exterior, 31 capadas de moro. Algunas otras en el interior de las cuevas. Grabados rupestres. Las cuevas van numeradas —para efectos de estudio y descripción—, de N. a S. primero las del acantilado oriental y después las del occidental. Las n.º 15, 16 y 17, van numeradas de E. a O. pues se hallan algo separadas de las restantes, al norte de la casa predial.

Son Morro (S'Antigot)

M.G.M. 5-5 e

N.I.O. 1728

Restos de una naveta o naviforme.

So N'Olivar

M.G.M. 5-5 g

N.I.O. 1729

Talaiot de planta circular.

So N'Olivar (Binitalaiot)

M.G.M. 5-5 f

N.I.O. 1730

B.B. Ramis (524); Oleo (445); Blasco (87); Chamberlin (162); Mascaró Pasarius (772-68 a).

Gran talaiot de planta absidal, formado por grandes piedras apenas desbastadas. Posiblemente tuvo una cámara superior si es que originariamente no era un talaiot de dos cuerpos superpuestos. A su alrededor se ven otros restos. El topónimo «Binitalaiot» es moderno. Fue creado por el Dr. Llabrés, entonces propietario de la finca, en 1962.

So N'Olivar de Baix (Tanca de sa Talaia)

M.G.M. 5-5 g

N.I.O. 1731

Talaiot de planta circular de dos troncos de cono superpuestos. Parece que tuvo una rampa exterior de acceso al coronamiento. Otras construcciones en ruínas, adosadas. En 1965 fue demolido en parte. El propietario del «lloc» vendía la piedra de este talaiot a cinco pesetas la camionada.

So N'Olivar de Baix (Es Mitjà d'En Brú)

M.G.M. 5-5 g

N.I.O. (a) 1731

B.B. Oleo (445).



Portal de entrada a una de las cuevas prehistóricas de la Tanca de Ses Sivines (Es Tudons).

Foto: J. M. P.

Talaiot en ruínas recubierto de tupida vegetación.

So N'Olivar Nou (Tanca de sa Talaia)

M.G.M. 5-5 h

N.I.O. 1723

B.B. Ramis (524); Oleo (445); Blasco (87); Chamberlin (162); Ramis y Blasco solo citan So N'Olivar.

Talaiot grande, de planta circular, en ruínas, levantado junto al «Estany». Otros restos adosados.

So N'Olivar Nou (Tanca dets Ullastres)

M.G.M. 5-5 h

N.I.O. (a) 1732

Restos talaióticos.

So N'Olivaret Nou (Es Clot des Diners)

M.G.M. 5-6 f

N.I.O. 1733

B.B. Martí Bella (734); Ramis (524); Oleo (445); Blasco (87); Mascaró Pasarius (747 y 772-68 a).

Poblado talaiótico en ruínas. Taula con la piedra-capitel derribada. La piedra-soporte mide: 2'80 m. de altura, 1'30 - 1'45 m. de anchura y 0'40 - 0'60 m. de grueso. Hacia el centro de la piedra-soporte hay un orificio, al parecer natural, que mide 0'48 m. por el lado N. y 0'30 m. por el lado S. de diámetros.

So N'Oliveret Vell (Sa Tanca Nova)

M.G.M. 5-6 f

N.I.O. 1734

Restos talaióticos.

So N'Oliveret Vell (Sa Vinya de Dalt)

M.G.M. 5-6 f

N.I.O. 1735

Restos talaióticos.

So N'Olives (Tanca de s'Antigot)

M.G.M. 6-3 b

N.I.O. 1736

B.B. Ramis (524); Oleo (445); Blasco (87).

Restos talaióticos muy desperdigados. Véase lo que se dice en el Sitio Arqueológico N.I.O. 1715 (Son Guillem).

Son Pau (Sa Talaieta)

M.G.M. 5-8 e

N.I.O. 1737

Talaiot recubierto de pequeñas piedras procedentes de la labor de «espedregar» (recoger las piedras sueltas del terreno para facilitar el cultivo de la tierra).

Son Peu o S'Hort de N'Olives (Sa Talaia)

M.G.M. 1-7 j

N.I.O. 1738

Un gran claper (majano) posiblemente oculta los restos de un monumento talaiótico.

Son Piris (Na Bernadina)

M.G.M. 5-11 e

N.I.O. 1739

B.B. Chamberlin (162).

Talaiot en ruínas y otros restos.

Son Piris (Tanca des Carrers)

M.G.M. 5-11 e

N.I.O. (a) 1739

Sala hipóstila en ruínas.

Son Quart (Hortal de ses Cases)

M.G.M. 1-9 h

N.I.O. 1740

B.B. Chamberlin (162); Martí Bella (733).

Navetas en ruínas.

Son Quart (Tanca de sa Talaia)

M.G.M. 1-10 g

N.I.O. 1741

B.B. Ramis (524); Oleo (445); Blasco (87). Chamberlin (162).

Poblado talaiótico muy ruinoso. Forma un mismo conjunto con el poblado de Torre d'En Quart. Hacia el Oeste hay un talaiot, algo apartado del poblado.

Son Quart (Tanca de sa Cova)

M.G.M. 1-10 g

N.I.O. 1742

Sobre una protuberancia rocosa, restos talaióticos y cueva artificial grande, con capadas de moro y grabados rupestres cruciformes.

Son Salamó (Na Rotja)

M.G.M. 1-4 f

N.I.O. 1743

Cuevas artificiales subterráneas. Una de ellas muy excavada y alisada, multicelular, con columnas exentas. Tiene un orificio en el techo de 0'40 x 0'75 m. de diámetro. En la misma parcela de terreno hay un gran «parat» (majano) en forma de L, cuyo ángulo se orienta al NE. Su lado mayor mide 50 m. por unos 4 m. de anchura. Su lado menor unos 18 m. de longitud por unos 6 de anchura. En su estructura se ven piezas de aparejo talaiótico.

Son Sarparets (Son So Na Parets) S'Aljubet de Dalt

M.G.M. 6-2 a

N.I.O. 1744

Restos de una sala hipóstila. Cueva artificial con corredor recto cubierto aún de losas. Bassa.

Son Sarparets (Son So Na Parets) Tanca des Llisar

M.G.M. 6-1 a

N.I.O. 1745

Cantera prehistórica.

Son Sarparets (Son So Na Parets) Es Fornàs

M.G.M. 2-2 i

N.I.O. (a) 1745

Restos de una sala hipóstila.

Son Saura Nou (Pleta de sa Talaia)

M.G.M. 5-8 h

N.I.O. 1746

B.B. Ramis (524); Oleo (445); Blasco (87); Cartailhac (133); Martínez Santa-Olalla (400); Chamberlin (162); Tarrandell (826); Lilliu (715); Mascaró Pasarius (761).

Restos talaióticos. Destaca un dintel, probable vestigio de un círculo.

Son Saura Nou (Sa Marina)

M.G.M. 5-8 h

N.I.O. 1747

B.B. Mascaró Pasarius (772-62)

Grupo de cinco cuevas artificiales prehistóricas.

Son Saura Nou (Punta de sa Barraqueta)

M.G.M. 5-8 h

N.I.O. 1748

B.B. Mascaró Pasarius (772-68 a).

Cantera antigua.

Son Saura Vell (Tanca que no es sembra)

M.G.M. 5-9 g

N.I.O. 1749

B.B. Ramis (524); Oleo (445); Blasco (87).

Poblado, formado por al menos cuatro talaiots, uno de ellos posiblemente de planta absidal; una cueva artificial y restos de muchas otras construcciones.

Son Sintes (Es Desmamadors)

M.G.M. 2-1 i

N.I.O. 1750

Diez cuevas artificiales, de ellas, dos, al menos, de enterramiento. 21 capadas de moro. En el Catálogo Oficial viene registrado por error con el nombre de Tanca de Vila en vez de Es Desmamadors.

Son Sivineta (Carreró des Boer)

M.G.M. 1-12 i

N.I.O. 1751

Cueva artificial subterránea.

Son Sivineta (Hortal des Galliner)

M.G.M. 1-12 i

N.I.O. (a) 1751

Pilastra de un monumento ya desaparecido.

Son Sivineta (Pla de sa Garita)

M.G.M. 1-12 i

N.I.O. (b) 1751

Dos cuevas artificiales.

Son Sivineta (Tanca de Dalt Gran)

M.G.M. 1-12 i

N.I.O. (c) 1751

Dos cuevas artificiales.

Son Sivineta (Tanca de sa Cova)

M.G.M. 1-12 i

N.I.O. (d) 1751

Dos cuevas artificiales. Registrada por error

en el Catálogo Oficial como de Ets Aljubs, con el N.I.O. 1629.

Son Tarí (Tanca de s'Antigot)

M.G.M. 5-8 f

N.I.O. 1752

B.B. Ramis (524); Oleo (445); Blasco (87); Chamberlin (162).

Restos talaióticos. Cantera antigua.

Son Tica (Es Puig)

M.G.M. 5-10 f

N.I.O. 1753

Talaiot en ruinas y otros restos adosados, haciendo límite con las ruinas talaióticas del Puig de Morvedre.

Son Toni Martí (Ses Cases)

M.G.M. 2-2 i

N.I.O. 1754

B.B. Anónimo (700-18); Florit (680-2); Joan C. de Nicolás (774-13 a).

Grupo de doce cuevas artificiales en una de las cuales se descubrieron pinturas rupestres muy deterioradas, en rojo, y grabados rupestres.

Son Toni Martí (Es Mal Lloc)

M.G.M. 2-2 i

N.I.O. (a) 1754

B.B. Mascaró Pasarius (772-68 b).

Colina fortificada y bassa antigua muy notable, de características similares a la de la Bassa Verda. Descubierta por Francisco Roca Pons.

Son Toni Martí (Tanca de sa Bassa)

M.G.M. 2-2 i

N.I.O. (b) 1754

Dos naviformes en ruinas.

Son Toni Martí (Sa Talaieta)

M.G.M. 2-2 i

N.I.O. (c) 1754

Dos cuevas artificiales.

Son Toni Martí (Tanca de s'Era)

M.G.M. 2-2 i

N.I.O. 1755

Cueva artificial prehistórica subterránea, su entrada está protegida por un muro talaiótico en semicírculo.

Son Toni Martí (Sa Marineta)

M.G.M. 2-2 i

N.I.O. (a) 1755

B.B. Ramis (524); Blasco (87); Chamberlin (162); Oleo (445).

Restos talaióticos.

Son Toni Martinet (Sa Talaieta)

M.G.M. 2-2 h

N.I.O. 1756

B.B. Ramis (525); Oleo (445); Blasco (87); Chamberlin (162).

Talaiot de planta circular, ruinoso.



Recinto de taula de Son Catlar. De frente, y de izquierda a derecha vemos a: María Luisa Serra Belabre, Gabriel Martí Bella y Juan Flaquer y Fábregues.

Foto: Dr. Ripoll-Perelló

Son Triay (Sa Talaia)

M.G.M. 1-6 e
N.I.O. 1757

Lindando con la estación arqueológica de Son Bernadí hay un talaiot con otras construcciones adosadas. El talaiot es pequeño y tiene el coronamiento parecido —aunque ruinoso—, al de Torellonet Vell. En el centro de su coronamiento se levanta una pilastra. Cuevas artificiales.

Son Triay (Sa Barraqueta)

M.G.M. 1-5 f
N.I.O. (a) 1757

Restos talaióticos de ¿una sala hipóstila?

Son Vell (Tanca de sa Talaia)

M.G.M. 5-8 g
N.I.O. 1758

B.B. Ramis (524); Oleo (445); Blasco (87); Chamberlin (162).

Dos talaiots de planta circular y otros restos. El talaiot septentrional parece tuvo galería superior cubierta.

Son Vell (Sa Cala)

M.G.M. 5-8 h
N.I.O. 1757

B.B. Mascaró Pasarius (772-62 y 772-68 a).

Construcción de planta absidal. Cerca hay dos cuevas artificiales.

Son Vell (Punta de sa Cala)

M.G.M. 5-8 h
N.I.O. 1760

B.B. Mascaró Pasarius (772-62).

Restos de un talaiot, que fue aprovechado después para construir una barraca, también destruida.

Son Vivó (Tanca de sa Talaia)

M.G.M. 5-7 b
N.I.O. 1761

B.B. Ramis (524); Blasco (87); Chamberlin (162).

Talaiot con sala hipóstila adosada. Cerca hay una naveta o naviforme. Conocida también en la literatura arqueológica con el nombre de S'Alzinet.

Son Vivó (S'Estable)

M.G.M. 5-8 b
N.I.O. 1762

Cueva artificial.

Son Vivó (Pleta de ses Oliveres)

M.G.M. 5-7 c
N.I.O. 1763

Sala hipóstila en ruinas.

Son Vivó (Tanca de sa Cova)

M.G.M. 5-7 c
N.I.O. 1764

Cueva artificial subterránea, de planta alargada con pequeña cámara lateral; restos de banco, portal con rebaje para acoplo de losa de cierre; corredor de acceso que aun conserva tres losas de su cobertura.

Son Xoriguer Vell (Sa Pleta des Ramer)

M.G.M. 5-6 g

N.I.O. 1765

B.B. Ramis (524); Oleo (445); Blasco (87); Chamberlin (162).

Talaiot de planta circular, grande, con restos de habitaciones adosadas.

Talaies de N'Alzina (S'Hort d'En Toni Mercadal Florit)

M.G.M. 1-5 f

N.I.O. 1766

B.B. Ramis (524); Oleo (445); Blasco (87); Chamberlin (162).

Según D. Cristóbal Alzina, antiguo propietario de estas tierras, los talaiots fueron demolidos para hacer gravilla con que reparar el camino de la Torre del Ram, antes de 1920. A su vez, el canónigo D. Juan Florit Terrassa, dice que el primer talaiot del grupo de tres que había en este lugar, fue demolido a principios de siglo y los otros dos entre 1910 y 1915. Esta noticia me la confirman otras personas ancianas que recuerdan bien su demolición, por lo que no se explica, satisfactoriamente, como pueden venir citados en 1927 por Chamberlin. Tal vez entonces quedaba algo de ellos o acaso Chamberlin, al no poder

visitarlos los dio por vistos, fiándose de la información de Ramis, Blasco y Oleo.

En la actualidad, insertos en una pared seca pueden verse varios bloques de piedra de un talaiot. También hay sitjots.

Tavernes, Ses (Tanca de sa Talaia)

M.G.M. 2-1 j

N.I.O. 1767

B.B. Ramis (524); Oleo (445); Blasco (87); Chamberlin (162).

Talaiot de planta absidal. Algunos de los bloques de piedra de su paramento exterior son de los más grandes que hemos visto en talaiots menorquines. Tiene una sala hipóstila adosada al SO. A unos cien metros al S. SE. hay una cantera prehistórica. En una «tanca» situada unos 20 m. al sur, se ven restos talaióticos.

Teulera Vella, Sa

M.G.M. 5-8 c

N.I.O. 1768

B.B. Cartailhac (133); Chamberlin (162); Mascaró Pasarius (772-68 a).

Poblado talaiótico. Forma un mismo conjunto con el de Santa Rosa, N.I.O. 1688.

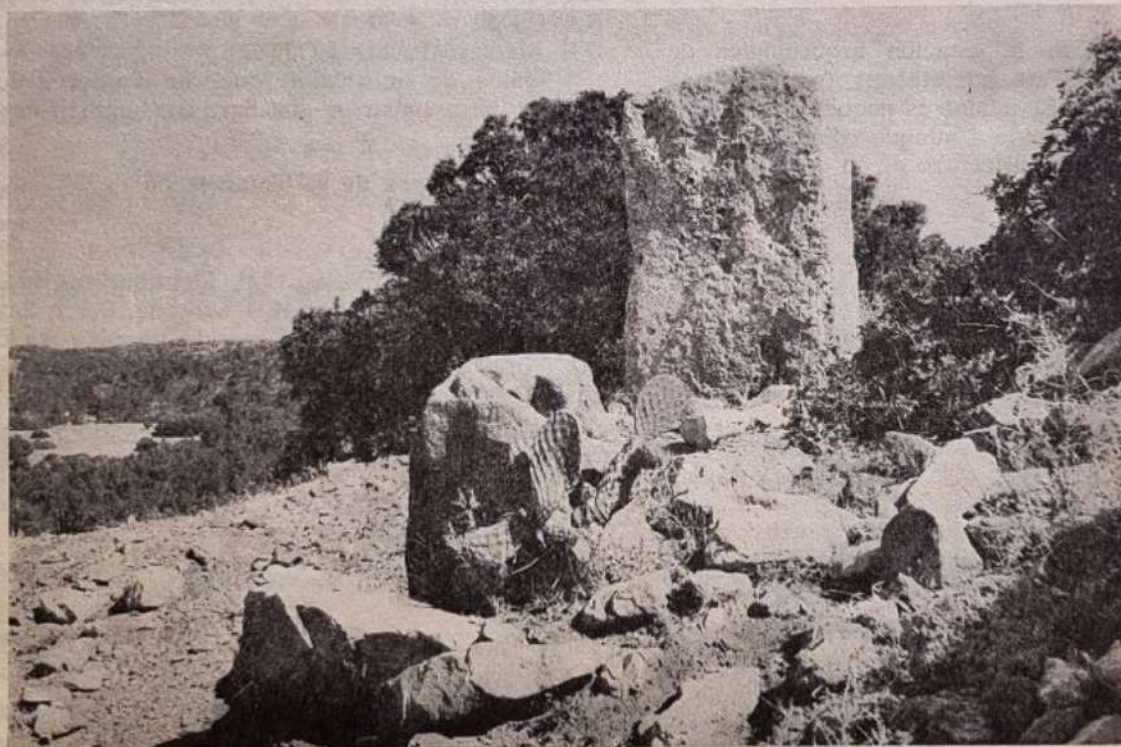
Torralba (Sa Talaia)

M.G.M. 6-2 e

N.I.O. 1769

B.B. Ramis (524); Blasco (87); Oleo (445); Chamberlin (162).

Dos talaiots de planta circular y otros restos.



Recinto de taula y piedra-soporte de Algaiarens.

Foto: J. M. P.

Torrallbet (Sa Talaieta)

M.G.M. 6-1 e

N.I.O. 1770

B.B. Ramis (524); Blasco (87).

Restos talaióticos.

Torrallbet**(Pleta de sa Barrera de sa Pavordia)**

M.G.M. 6-1 d

N.I.O. 1771

B.B. Ramis (524); Oleo (445); Blasco (87); Martí Bella (733).

Dos navetas de 10 m. de longitud. Cueva artificial con orificio en el techo, de 0'91 x 0'46 m. de diámetros.

Torre Llafuda (Tanca de sa Talaia)

M.G.M. 1-12 i

N.I.O. 1772

B.B. Cartailhac (133); Chamberlin (162); Hernández Mora (324); Mayr (420); Mérida (426); Oleo (445); Parera (467); Petrus (778-7); Seeger (575); Serra Belabre (820-11); Veny (830-3); Watelin (630); Mascaró Pasarius (747, 752, 772-68 a); Ramis (524); Blasco (87); Oleo (445); Sanz Roca (811-3 a).

Gran talaiot de planta absidal; habitación absidal que mide 13'30 metros desde el centro del lado recto al centro del ábside y 10'70 m. de largo en su lado recto, orientado al S. SE. Altura máxima 1'60 m. grueso de los muros 1'30 m. Sepulturas de planta rectangular con ranura también rectangular, central, en el fondo, de perfil semi-circular; sepulturas antropomorfas; sepulturas aprovechando oquedades en la roca; numerosos restos de otras construcciones, murallas, cuevas artificiales. Recinto de taula con dos taulas. La completa mide: Piedra soporte: altura, 1'85 m.; anchura, 1'40 - 1'50 m.; grueso, 0'30 m. Piedra-capitel: longitud, 2'10 - 2'50 m.; anchura, 0'80 - 1'30 m.; grueso, 0'55 m. La taula derribada mide. Piedra-soporte: altura, 3'10 m.; anchura, 2'05 m.; grueso, 0'35 m. Piedra-capitel: longitud, 2'60 - 2'80 m.; anchura, 1'95 - 2'05 m.; grueso, 0'40 m.

Esta segunda taula tenía una pilastra, similar a la de la taula de Torre Trencada. Para una información más detallada de las taulas en general y de esta en particular véase mi trabajo sobre las taulas en el número extraordinario de la «Revista de Menorca» (Mahón, 1968) pp. 215-330.

Torre Llafuda (Tanca de sa Vileta)

M.G.M. 1-12 i

N.I.O. 1773

B.B. Anónimo (700-17); Veny (830-3); Mascaró Pasarius (408).

Cueva artificial con inscripciones rupestres latinas incisas sobre los muros interiores.

Torre Nova d'En Lozano (Sa Talaia)

M.G.M. 1-5 f

N.I.O. 1774

B.B. Ramis (524); Blasco (87); Cartailhac (133); Chamberlin (162); Hernández Mora (324);

Watelin (630); Lilliu (711); Mascaró Pasarius (772-68 a).

Talaiot de planta circular y dos cámaras superpuestas. A la superior se ingresaba por un portal abierto a 1'40 m. sobre el nivel del piso de la inferior, en el muro oeste, al que seguía un corredor que formando recodo conducía a esta cámara superior, hoy cegada por desprendimiento de los losas de su cobertura. Es uno de los pocos casos conocidos de talaiots con cámaras superpuestas. Adosados al paramento exterior en el lado Oeste hay restos de otra construcción talaiótica. Forma parte del poblado N.I.O. 1789.

Torre Nova d'En Lozano (Tanca de sa Talaia)

M.G.M. 1-5 d

N.I.O. 1775

Poblado en ruinas, formado por un talaiot de planta circular; un talaiot posiblemente de planta oval, otro talaiot en ruinas y restos diversos. Hay también una bassa antigua muy notable, excavada en forma de L en la roca, de 1'60 m. de profundidad y una longitud de 13 y 6 metros por un ancho de 3 a 4 m.

Torre Petxina Nova o d'En Riola (Tanca de sa Talaia)

M.G.M. 6-4 d

N.I.O. 1776

B.B. Vide la de Torre Petxina Vella o d'En Mercadal.

Talaiot situado al borde del barranco del Algendar, construido aprovechando una protuberancia rocosa del terreno en su lado NE.

Torre Petxina Nova o d'En Riola (Cova de ses Cisternetes)

M.G.M. 6-4 d

N.I.O. (a) 1776

B.B. Mascaró Pasarius (772-68 a).

Cueva artificial con dos sitjots excavados en el piso de la cueva y que se comunican entre sí por su base, tal vez por rotura de su pared divisoria al haber sido excavados muy juntos. La fachada de la cueva tiene alero, similar al de la Cova des Riuets de Sa Marjal Vella y a la Cueva n.º 9 de Cala Morell. Patio exterior.

Torre Petxina Nova o d'En Riola (Cova des Grans)

M.G.M. 6-4 c

N.I.O. 1777

Cueva artificial que ha dado abundante ajuar, entre el cual ha de destacarse numerosas cuentas de pasta vítrea.

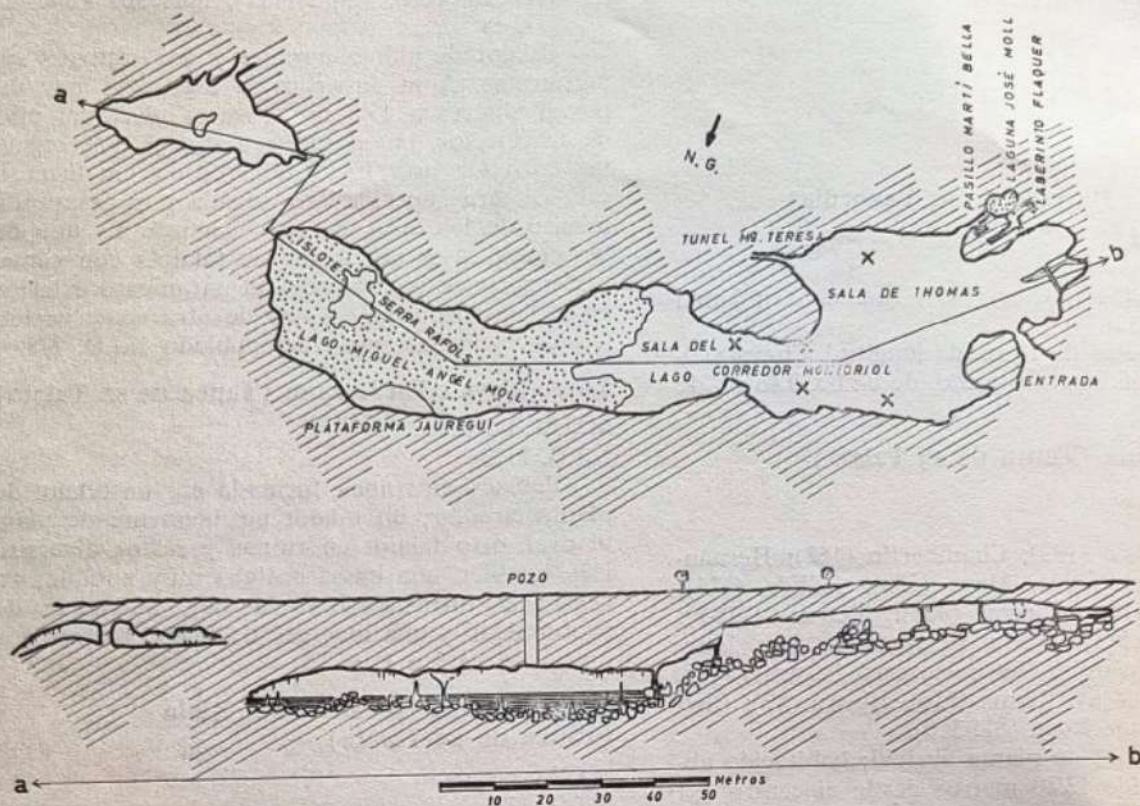
Torre Petxina Nova o d'En Riola (Es Barranc)

M.G.M. 6-4 d

N.I.O. 1778

B.B. Chamberlin (162).

Grupo de cuevas artificiales de enterramiento y de habitación en los acantilados del barranco del Algendar.



Plano de la Cova de s'Aigo de Perelleta, basado en el plano geomorfológico levantado por José María Tomás y Joaquín Montoriol.

**Torre Petxina Nova o d'En Riola
(Cova Murada)**

M.G.M. 6-4 d
N.I.O. 1779
B.B. Mercadal (772-72)

Cueva natural con aparejo talaiótico y yacimientos arqueológico y paleontológico.

**Torre Petxina Vella o d'En Mercadal
(Tanca dets Antigots)**

M.G.M. 6-3 c
N.I.O. 1780
B.B. Ramis (524); Oleo (445); Blasco (87); Chamberlin (162). Ramis, Blasco y Chamberlin, sólo registran el nombre de Torre Petxina, sin individualizarla.

Tres talaiots de planta circular, otros restos y cuevas artificiales.

Torre d'En Quart (Sa Talaia)

M.G.M. 1-9 e
N.I.O. 1781
B.B. Ramis (524); Oleo (445); Blasco (87). Florit (680-8).

Poblado talaiótico muy ruinoso. Capada de moro.

Torre del Ram (Es Bancals)

M.G.M. 1-3 h
N.I.O. 1782

B.B. Oleo (445).
Talaiot en ruinas.

Torre del Ram (Tanca des Boer Vell)

M.G.M. 1-3 h
N.I.O. 1783

Galería cubierta; podría ser, sin embargo, restos de una naveta a la que le faltara el ábside, la fachada y la mayor parte de su paramento exterior. Sepulturas antropomorfas.

**Torre del Ram
(Pont de ses Arades o Cova des Camí)**

M.G.M. 1-3 h
N.I.O. 1784
B.B. Mascaró Pasarius (756).

Naveta, cuya cámara termina en una especie de camarín rectangular. La longitud de la cámara es de 5'00 m. por un ancho máximo de 2 metros. El camarín mide 1'50 m. de fondo por 1 de ancho y 1'00 m. de alto. Hay vestigios de losa de separación de la cámara a la antecámara, que tenía una abertura rectangular con reborde para acople de la losa de cierre. Conserva dos lajas de cobertura en la cámara y una en el camarín terminal.

Torre del Ram (Pleta de s'Ase)

M.G.M. 1-3 h
N.I.O. 1785

Naveta o naviforme en ruinas. En una de las piedras del coronamiento hay una oquedad en forma de pila absidal, muy bien cortada. Mide 0'68 m. de larga, 0'32 - 0'30 m. de ancha por 0'25 - 0'20 m. de fonda. Cerca se ven otros restos, posiblemente de una segunda naveta o naviforme.

Torre del Ram (Tanca de sa Cova)

M.G.M. 1-2 h

N.I.O. 1786

B.B. Mascaró Pasarius (756).

Cueva artificial alargada, con bancos corridos a todo lo largo de la cámara y foso central.

Torre del Ram (Cala En Forcat)

M.G.M. 1-2 i

N.I.O. 1787

B.B. Bosch (647-3); Lilliu (715); Tarradell (826); Mascaró Pasarius (756).

Sepulturas antropomorfas excavadas sobre la roca al aire libre, con reborde para acoplo de losa de cierre. Cuevas artificiales. Nichos verticales excavados en el acantilado; conjunto de seis, uno junto a otro. Es el único lugar de Menorca, que conocemos, que se da un conjunto de excavaciones de este tipo. Da la impresión de que frente a ellos había una gran cámara de cueva artificial cuya techumbre y paredes laterales han desaparecido por desplome, quedando de este modo los nichos al aire libre.

Torre del Ram (Es Mal Lloc)

M.G.M. 1-2 h

N.I.O. (a) 1787

Cueva artificial al pie de un acantilado orientado al Oeste.

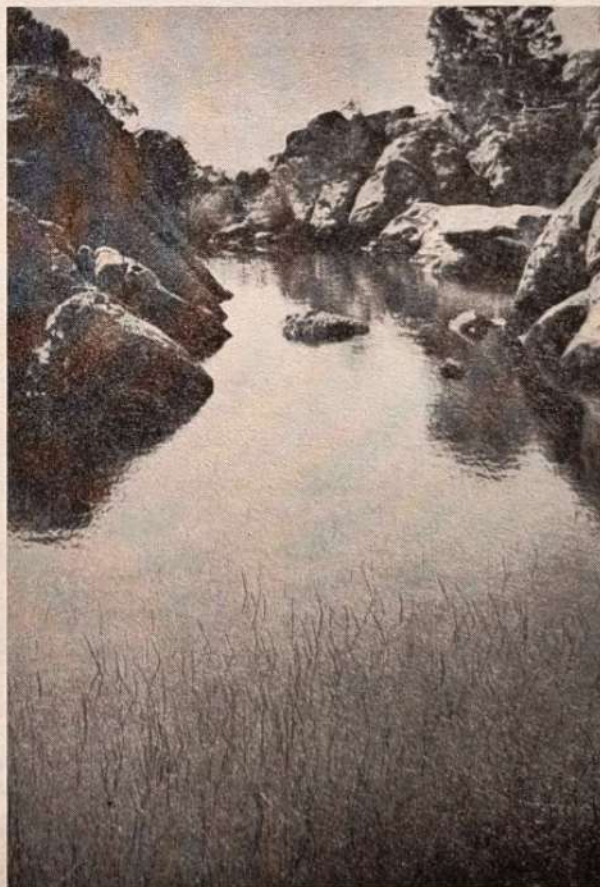
Torre Trencada (S'Antigot de sa Taula)

M.G.M. 6-1 a

N.I.O. 1788

B.B. Cartailhac (133); Comas (151); Chamberlin (162); Hernández Mora (324); Ramis (524); Oleo (445); Blasco (87); Parera (467); Seeger (575); Serra Belabre (320-16); Tarradell (826); Watelin (630); Mascaró Pasarius (747, 756 y 772-68 a); Fenn (185); Almagro (635); Mérida (426).

Poblado formado por un talaiot y restos de otras construcciones entre los que destaca una gran pilastra de sección rectangular; este talaiot y otros restos, aunque pertenecen al poblado de Torre Trencada se encuentran en la parcela denominada S'Aljub Llarg d'Apròp, de Torre Llafuda, si bien para efectos arqueológicos vienen considerándose como de Torre Trencada. Taula. Las medidas de su piedra-soporte, son: altura, 2'70 m.; anchura, 1'90 - 2'00 m.; grueso, 0'60 m. La piedra-capitel mide: Longitud, 3'10 m.; anchura, 1'65 m.; grueso, 0'45 m. Tiene una pilastra adicional coronada por una piedra-cuña, adosada en el centro de la cara posterior de la piedra-soporte. Sus medidas son: longitud, 2'50 m.; anchura, 0'60 m.; grueso, 0'30 m. La piedra-cuña mide: altura, 0'20 m.; anchura, 0'80 m.; grueso, 0'38 m. Cuevas artificiales subterráneas. Sepulturas antropomorfas. Bassa prehistórica.



Detalle de Sa Bassa Verda (Algaiarens).

Foto: J. M. P.

**Torre Vella d'En Lozano
(Tanca de ses Talaies)**

M.G.M. 1-5 f

N.I.O. 1789

B.B. Ramis (524); Blasco (87); Oleo (445); Hernández Mora (324); Chamberlín (162); Cartailhac (133); Merino (772-73); Watelin (630); Mascaró Pasarius (747, 756, 772-2 y 772-68 a).

Poblado formado por seis talaiots, numerosas salas hipóstilas en ruinas, construcciones diversas ruinosas y muy recubiertas de vegetación. Cueva subterránea. Recinto de taula; la piedra-soporte mide: altura 2'67 m. (está rota por su parte superior, esta medida es la del resto de piedra-soporte); anchura, 1'37 m.; grueso, 0'45 m. En su cara meridional hay una acanaladura vertical, de sección semicircular, de 22'5 cms. de ancho por 5 cms. de fonda en el centro, que corre a 30 cms. del borde izquierdo.

Torre Vella d'En Lozano (Es Piló)

M.G.M. 1-5 d

N.I.O. 1790

Restos talaióticos al lado de un gran claper (majano); el más grande que hemos visto en Menorca, y que, posiblemente, oculta una construcción talaiótica.

Torreta Saura (Es Barranc)

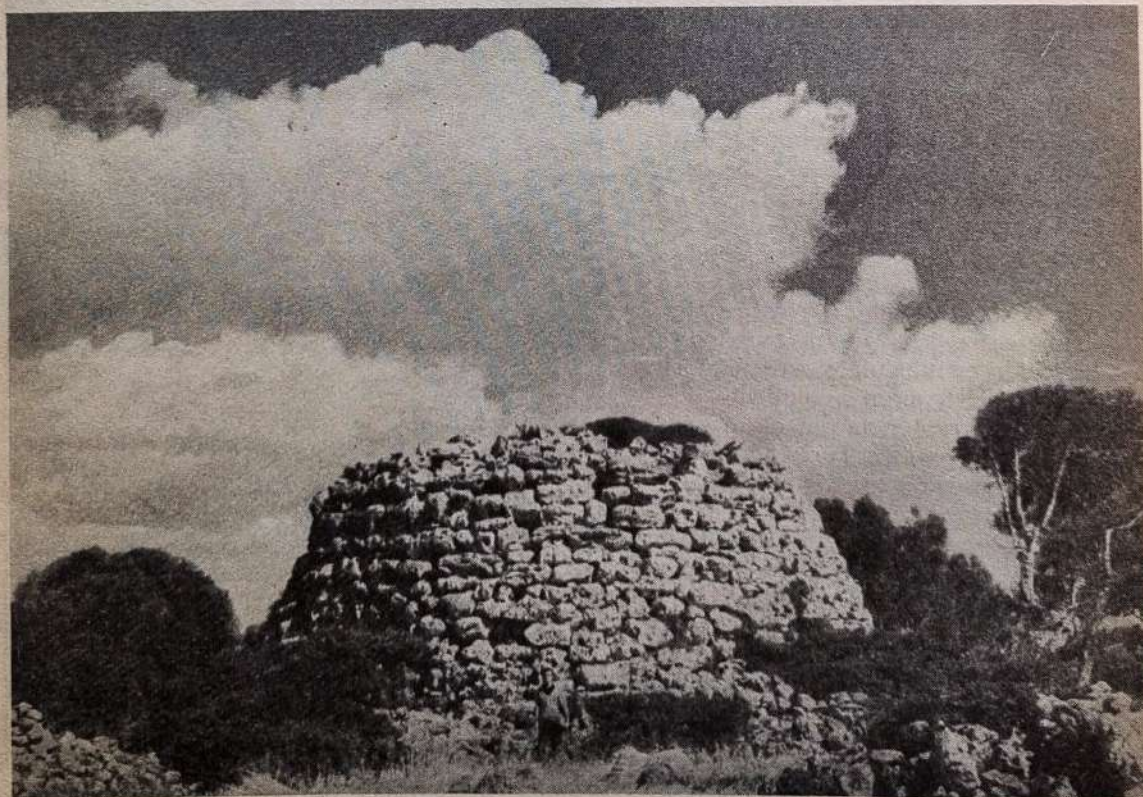
M.G.M. 6-2 b

N.I.O. 1791

B.B. Tarradell (409); Mascaró Pasarius (826 y 772-68 a).

Grupo de ocho cuevas artificiales, numeradas de norte a sur. La n.º 8 tiene excavadas en su piso y paredes, 39 sepulturas de adulto y 11 de niño; sitjot cuya boca mide 0'60 m. de diámetro y tiene reborde para acoplo de losa circular de cierre.

La cueva n.º 4 es grande, con portal trapezoidal, de 1'23 m. de anchura en su parte superior y 1'45 m. de anchura en su parte inferior y una altura de 2'17 m. En la parte interior se ve un reborde como para el acoplo de una puerta. A ambos extremos de las jambas, debajo del dintel, tiene dos oquedades sugiriendo eran para la fijación de una tranca. En el centro de las jambas se repiten estas oquedades, al parecer destinadas a lo mismo. Hay un orificio en el techo de 0'81 x 0'57 m. de diámetro. En una ancha columna adosada a la pared del fondo de la cueva hay dos sepulturas de adulto y una de niño. Flanqueando el portal de entrada hay dos ventanas; la del E. mide 0'29 m. de diámetro; la del O. mide 0'40 m. de anchura por 0'21 m. de altura; esta ventana tiene una particularidad notable que queremos destacar: a ambos extremos de la parte superior se ven dos oquedades que parece sirvieron para fijar una persiana mediante una tranca. En la parte inferior (siempre en el interior de la cueva) de dicha ventana, hay una acanaladura



Uno de los talaiots del poblado de Torre Vella.

Foto: J. M. P.

que corre a lo largo de la misma, que hace suponer si era para fijar el borde inferior de una persiana, que no sería fija, si no de quita y pon. Capadas de moro trapezoidales con reborde para acoplo de losa de cierre.

Torretó, Es (Es Desmamadors de Baix)

M.G.M. 6-3 c

N.I.O. (I) 1791

Dos cuevas artificiales. La mayor es conocida con el nombre de «Cova des Burinot».

Torretó, Es (Es Passatget)

M.G.M. 6-4 c

N.I.O. (II) 1791

Cueva artificial prehistórica.

Tot Lluc (Es Mitjà de Defora)

M.G.M. 6-2 b

N.I.O. 1792

B.B. Martí Bella (736); Mascaró Pasarius (412).

Dos cuevas artificiales con grabados rupestres rediformes. Capadas de moro. En sus proximidades restos megalíticos. En este lugar encontré un fragmento grande de cuchillo de sílex que D. Gabriel Martí Bella entregó al Dr. Josep de C. Serra Ráfols, cuando ambos participamos en la VII Reunión de Arqueología que presidió D. Julio Martínez Santa-Olalla, en Badalona, el mes de octubre de 1955.

Cueva septentrional: Grande, subterránea, con cámaras laterales. Reborde interior del portal para el encaje de una puerta o barrera. Orificio en el techo de 0'61 x 0'58 m. de diámetros perpendiculares. En la pared norte del corredor de acceso hay dos capadas de moro. El portal es rectangular.

Cueva meridional: Mediana, subterránea, de dos naves, cuyo eje mayor corre de Este a Oeste. Oquedades interiores para ajustar barrotes de sujeción de puerta o barrera. El portal mide 1'75 m. de altura por 0'48 m. de anchura y es rectangular. Hay grabados rupestres rediformes. Las paredes interiores están muy bien alisadas. Tiene cinco pequeñas cavidades en el muro interior y una al exterior sobre la roca.

Tot Lluc (Na Prima o Tanca de sa Torreta)

M.G.M. 6-2 b

N.I.O. 1793

Naviforme en ruinas.

Tot Lluc (Tanca de sa Torreta)

M.G.M. 6-2 b

N.I.O. (a) 1793

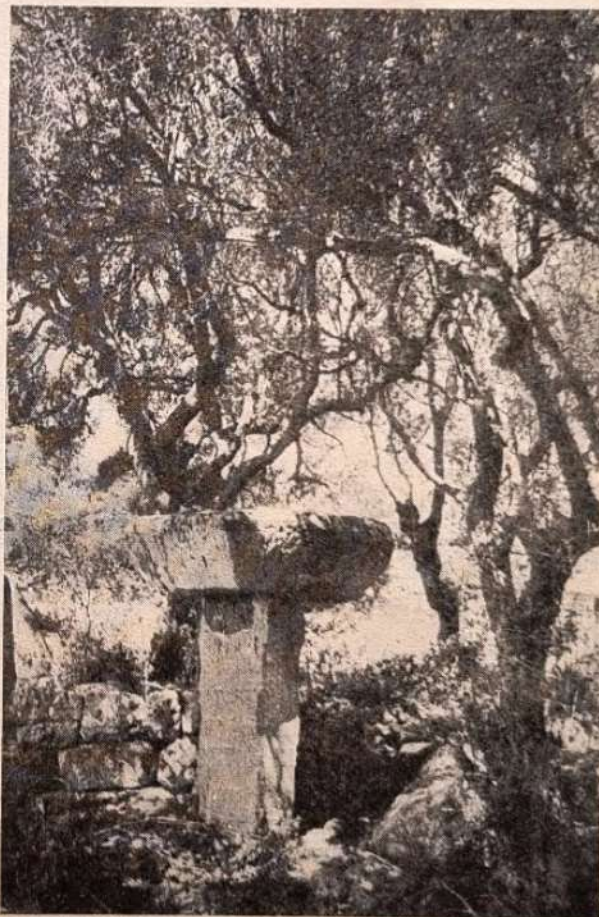
Cueva de habitación de planta circular con pilastras adosadas. Patio exterior. Portal alto orientado al S.

Tot Lluquet

M.G.M. 6-1 c

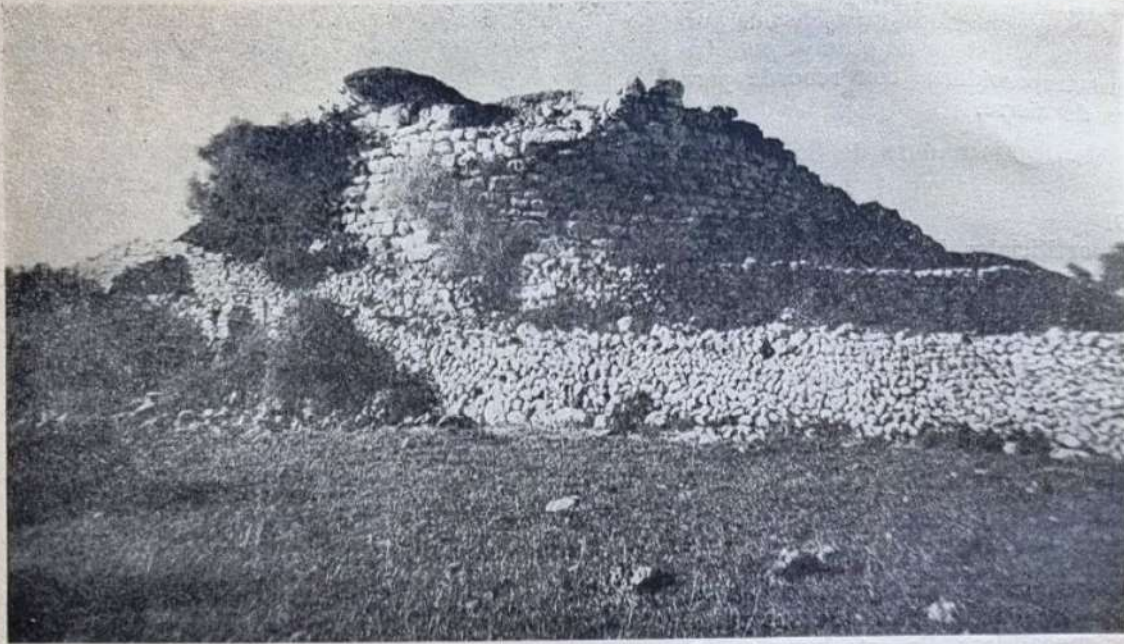
N.I.O. 1794

Restos talaióticos formando un mismo conjunto con el poblado de Bella Ventura.



Taula de Torre Llafuda.

Foto: J. M. P.



Gran talaiot del poblado de Torre Llafuda.

Foto: J. M. P.

Trinitat, La (Sa Reserva des Mitjà Mal)

M.G.M. 5-10 b

N.I.O. 1795

Talaiot y otros restos.

Trinitat, La (Es Passatget)

M.G.M. 5-10 b

N.I.O. 1796

Cuevas artificiales. Grabados rupestres.

Trinitat, La (Partió de sa Cavalleria)

M.G.M. 5-11 a

N.I.O. 1797

Restos talaióticos.

Troqueries, Ses (Canaló de Cala En Blanes)

M.G.M. 1-3 h

N.I.O. 1798

Serie de capadas de moro excavadas aisladamente en el acantilado del canal.

Tudons, Es (Tanca desa Talaia)

M.G.M. 1-10 j

N.I.O. 1799

B.B. Martí Bella (734 y 738-3); Ramis (524); Chamberlin (162); Blasco (87); Comas (151); Mascaró Pasarius (747 y 772-68 a).

Poblado formado por un gran talaiot de planta circular. Taula: la piedra-soporte mide: altura 2'50 m., anchura 1'50 m., grueso 0'25 m. Cueva artificial. Bassa antigua. Otros restos.

Tudons, Es (Tanca de ses Sivines)

M.G.M. 1-10 i

N.I.O. 1800

B.B. Anónimo (700-16); Déribéré (661-2); Mascaró Pasarius (753).

Grupo de seis cuevas artificiales bien labradas, grandes, algunas con patio exterior y columnas exentas con capitel corniforme. En la cueva n.º 7 hay grabados rupestres. Un poco alejadas hay una séptima cueva. Conocidas también en la literatura arqueológica con el nombre de Coves des Pinar des Tudons.

Tudons, Es (N'Abella d'Endins)

M.G.M. 1-10 j

N.I.O. 1802

B.B. Alcover (18); Bezenberger (83); Cartailhac (133); Chamberlin (162); Glyn Daniel (658-7); Grosjean (697); Hemp (319); Hernández Mora (324); Hernández Sanz (325, 330 y 331); Lilliu (716); Martínez Santa-Olalla (400); Mayr (420); Murray (436); Oleo (445); Perra (467); Ramis (524); Seeger (575); Seguí Rodríguez (584); Serra Belabre (820-17 y 820-27); Tarradell (826); Watelin (630); Mascaró Pasarius (756 y 772-68 a); Almagro (635); Pericot (778-1); Serra Rafols (599); Mélida (426).

Naveta de cámaras superpuestas, planta de herradura alargada. Longitud total 14,30 m. anchura máxima 6,50 m. altura de la cámara inferior, 2,00 m. altura de la cámara superior 0,90 m. altura máxima exterior actual, 4,30 m. A la cámara le precede una antecámara de 1,50 x 1,00 - 1,20 x 0,90 - 1,10 m. de longitud, anchura y altura, respectivamente. Desde la antecámara se accede por una galería vertical, ligeramente inclinada, existente en su techo, a la cámara superior.

El portal exterior muestra señales de rebaje para acoplo de losa de cierre.

Restaurada en 1967 por María Luisa Serra Belabre bajo la dirección del Dr. Luis Pericot. Es el monumento prehistórico menorquin más conocido.

Tudons, Es (N'Abella d'Aprop)

M.G.M. 1-11 j
N.I.O. 1801

Cueva artificial, grande, con dos columnas. Sepulturas. Grabados rupestre. Capadas de moro.

Tudons, Es (Tanca de sa Costa Blanca)

M.G.M. 1-11 i
N.I.O. (a) 1802

Cueva artificial con grabado rupestre.

Tudons, Es (Tanca de Malagarbeta)

M.G.M. 1-11 i
N.I.O. (b) 1802

Cueva artificial.

Tudons, Es (S'Aljubet)

M.G.M. 1-11 i
N.I.O. (c) 1802

Cueva artificial.

Tudons, Es (Tanca de s'Era)

M.G.M. 1-11 i
N.I.O. (d) 1802

Cueva artificial con curioso patio exterior, que por otra parte, podría ser vestigio de una cámara anterior de la cueva.



Entrada al recinto amurallado de la colina fortificada de Sa Bassa Verda (Algairens).

Foto: J. M. P.

18 Alcover, Miguel: «El hombre primitivo en Mallorca» 2 vol. (Palma de Mallorca, 1941).

635 Almagro, Martín: «Manual de Historia Universal» t. I, «Prehistoria» (Madrid, Espasa Calpe, 1960) pp. 655-662.

238 Anónimo: «Hallazgo de una estatuita romana en Ciudadela. Talaiot de Biniatram», en el BSAL, 1, (Palma de Mallorca, 1895-1886) n.º 40, p. 3.

699 — «Por vez primera se descubren pinturas rupestres en Menorca» en el semanario «El Iris» (Ciudadela, 5-12-52).

700-16 — «Nuevos descubrimientos de grabados rupestres»

en el semanario «El Iris» (Ciudadela, 29-11-62).

700-17 — «Nuevos descubrimientos arqueológicos», en el semanario «El Iris» (Ciudadela, 11-4-53).

700-18 — «Por segunda vez aparecen en Menorca pinturas rupestres», en el semanario «El Iris» (Ciudadela, 13-11-54).

700-19 — «Exploraciones submarinas», en el semanario «El Iris» (Ciudadela, 16-7-55).

80 Benejam Saura, Juan: «Monumentos megalíticos de S'Hostal (Ciudadela)» en la «Revista de Menorca» (1896) pp. 33-35.

- 83 Bozzenberger, Adalbert: «Vorgeschichtliche Bauwerke der Balearen», en «Zeitschrift für Ethnologie (1907) pp. 567-634.
- 87 Blasco, Rafael: «Mapa Arqueológico de Menorca», inserto en F. Martorell y Peña: «Apuntes Arqueológicos» (Gerona, 1879).
- 647-3 Bosch, José: «Torre del Ram y el poblado de Santa Catalina» en el «Almanaque Menorquín Ilustrado para el año 1931» (Ciudadela) pp. 87-91.
- 117 Camps Mercadal, Francisco: «Sepulcros y Cráneos», en la «Revista de Menorca» (Mahón, 1899) pp. 44-49.
- 133 Cartailhac, Emile: «Monuments primitifs des îles Baléares», (Toulouse, Lib. Ed. Privat, 1892).
- 655 Cavaller Piris, José: «Iglesia y ex-convento de Nuestra Señora del Socorro (El Socós)», (Ciudadela, 1929).
- 151 Comas, Juan: «Aportaciones al estudio de la prehistoria de Menorca», (Madrid, Tip. Nacional, 1936).
- 162 Chamberlin, Frederick: «The Balearics and their Peoples» (Londres, John Lane, 1927) pp. 174-241.
- 658-7 Daniel, Glyn E.: «The Megalith Builders of Western Europe» (Hutchinson, 1958 y Pelican Book, 1963).
- 660 Dérivière, Maurice: «Une découverte de peintures rupestres à Minorque» en «Peintures» (Paris, 1954, junio. Reproducido y traducido en el semanario «El Iris» (Ciudadela, 31-7-54).
- 661-2 ——— «Menorca en el Primer Congreso Internacional de Espeleología», en el diario «Menorca» (Mahón, 21-9-53) Trad. Alfredo Mullo.
- 185 Fenn, Waldemar: «Gráfica prehistórica de España y e origen de la cultura europea» (Mahón, 1950).
- 206 Flaquer y Fábregues, Juan: «So'n Carlà», en la «Revista de Menorca», 17 (Mahón, 1923) pp. 293-328.
- 677 ——— «Bandos del gobernador Kane sobre ponderales de Menorca. (1724)» en la Colección de Monografías Menorquinas, n.º 6 (Ciudadela, 1954).
- 678 ——— y María Luisa Serra Belabre: «Cerámica ibérica hallada en Menorca». (Extracto de una comunicación escrita para el Congreso de Ciencias Prehistóricas, de Hamburgo, 1958) en el diario «Menorca» (Mahón, 26-9-58).
- 680-7 Florit Piedrabuena, Guillermo: «Consideraciones sobre la forma externa original de la Nau des Tudons», en la «Revista de Menorca» (Mahón, enero-junio 1966), pp. 56-64.
- 679 ——— «Hallazgo en Ciudadela de una nueva naveta» en la «Revista de Menorca» (Mahón, 1962) pp. 193-200.
- 680-2 ——— «Nuevos descubrimientos de grabados rupestres, esta vez en Ciudadela» en el semanario «El Iris» (Ciudadela, 21-11-52).
- 680-8 ——— «Descubrimiento de un Myotragus en Menorca», en el diario «Baleares» (Palma de Mallorca 10-4-64).
- 680-9 «El Myotragus coexistió con los primeros habitantes de Menorca» en el diario «Baleares» (Palma de Mallorca, 20-1-65).
- 691-21 Font Obrador, Bartolomé: «El ciclo cultural prerromano balear. El espécimen hueso tallado en las necrópolis de Mallorca y Menorca», (Crónica del X Congreso Nacional de Arqueología (Mahón 1967) Zaragoza, 1970, pp. 127-135.
- 685 Font Obrador, B. y J. Mascaró Pasarius: «Contribución al conocimiento de la Primera Edad del Bronce en Mallorca» en la Colección Talaiot de Monografías Mallorquinas, n.º 2 (Palma de Mallorca, 1962).
- 691-27 F.R.P.: «Un talaiot que desaparece», en el semanario «El Iris» (Ciudadela, 1-3-52).
- 691-28 ——— «Un talaiot que no ha desaparecido» en el semanario «El Iris» (Ciudadela, 8-3-52).
- 691-29 Fusté Ara, M.: «La trepanación craneal en las islas Baleares» como homenaje a Juan Comas en su 65.º Aniversario, II (México, 1965) pp. 137-145.
- 695 Gordon Childe, Vera: «The Dawn of European Civilization», (London, 1939) pp. 248-249. Traducida esta parte por J. Mascaró Pasarius en el diario «Menorca» (Mahón, 1-7-67).
- 696 Cornés Aloy, Rosa: «Sobre unos vestigios» en el «Full Menorquí» n.º 16, (Ciudadela, 1935).
- 697 Grosjean, Roger: «Les Baléares et leurs rapports avec la Méditerranée occidentale. Impressions sur la civilisation talaiotique», en «L'Antropologie» 65 (1961) pp. 500 y ss.
- 319 Hemp, Wilfred J.: «The Navetas of Minorca», en «The Antiquaries Journal» 12 (London, 1932) pp. 127-135. Trad. por J. Mascaró Pasarius en la Colección de Monografías Menorquinas n.º 58 (Ciudadela, 1964).
- 324 Hernández Mora, Juan: «Menorca Prehistórica. Notas descriptivas» en la «Revista de Menorca» (Mahón, 1949) pp. 241-330.
- 325 Hernández Sanz, Francisco: «Apuntes arqueológicos de la isla de Menorca» en «La Ilustración Española y Americana» 29 (Madrid, 22-11-1885).
- 330 ——— «Compendio de Geografía e Historia de la Isla de Menorca» (Mahón, 1908).
- 331 ——— «Las Naus o Navetas de Menorca» en la «Revista de Menorca» (Mahón, 1910) pp. 107-112; 203-215; 237-244; 267-279 y 295-301.
- 334 ——— «El señor Frederick Chamberlin en Menorca. Descubrimiento de las taulas de Biniac Vell, Bella Ventura y So N'Angladó», en la «Revista de Menorca», 21 (Mahón, 1926) pp. 161-183.
- 342 Hübner, Emile: «Corpus Inscriptionum Latinorum» II (Berlin, 1869) II Supplementum (Berlin, 1892).
- 711 Lilliu, Giovanni: «I Nuraghi. Torre Preistoriche della Sardegna» (Cagliari, La Zattera, 1962).
- 715 ——— «Cenno sui più recenti scavi del villaggio talaiotico di Ses Paisses ad Artà-Maiorca (Baleari)» en «Studi Sardi». 18 (Cerdeña, 1962-63).
- 716 ——— «La civiltà dei Sardi dal neolitico all'età dei nuraghi» (Torino, Ed. RAI, 1963).
- 722 Llompart, Gabriel: «Mars Baliaricus» Bol. SAA Univ. Valladolid, 26 (1960). Reeditado abreviado y sin notas, con el título de «La religión de los honderos baleares» en la Colección de Monografías Menorquinas, n.º 57 (Ciudadela, 1963).
- 386 Maluquer de Motes, Juan: «Sobre la cueva de Na Parella en Menorca», en «Archivo de Prehistoria Levantina», Tomo homenaje a D. Isidro Ballester, 3 (1952) pp. 195-198.
- 733 Martí Bella, Gabriel: «Inventario de las navetas descubiertas en el término de Ciudadela» en el semanario «El Iris» (Ciudadela, 16-9-53).
- 734 ——— «Inventario de taulas olvidadas del término de Ciudadela» en el semanario «El Iris» (Ciudadela, 26-2-49).
- 736 ——— «De Re Arqueológica», en el diario «Menorca» (Mahón, 29-9-55).
- 738 ——— «Cráneo trepanado del barranco de Algendar» en la «Revista de Menorca» (Mahón, 1962) pp. 120-124.
- 738-3 ——— «Collegita fragmenta. Estación arqueológica de Es Tudons» en el semanario «El Iris» (Ciudadela, 6-3-54).
- 738-4 ——— «De Re Arqueológica. Son Catlar», en el semanario «El Iris» (Ciudadela, 6-3-54).
- 738-5 ——— «Antigots de Alfurinet» en el semanario «El Iris» (Ciudadela) 28-8-54).
- 738-20 ——— «La trepanación en la prehistoria», en el semanario «El Iris» (Ciudadela, 32-6-65).
- 738-22 ——— y Francisco Roca Pons: «Particularidades arqueológicas de Montefi» en el semanario «El Iris» (Ciudadela, 11-9-65).
- 400 Martínez Santa-Olalla, Julio: «Elementos para un estudio de la cultura de los talaiots en Menorca», en Actas y Mem. de la SEAEP, 9 (1930) pp. 65-78.
- 408 Mascaró Pasarius, J.: «Los signos rupestres alfabéticos de Torre Llafuda» en el semanario «El Iris» (Ciudadela, 9-5-53).

- 409 — «Los receptáculos de urna cineraria y su problema cronológico», en la revista «Monte Toro» n.º 102-103 (Ciudadela, 1953).
- 412 — «Las cuevas prehistóricas y los grabados rupestres de Menorca», en «Ampurias» XV-XVI (Barcelona, 1953-54) pp. 345-349.
- 747 — «Las Taulas» en la Colección de Monografías Menorquinas, n.º 5 (Ciudadela, 1954).
- 749 — «El poblado prehistórico de Alfurinet» en el semanario «El Iris» (Ciudadela, 21-3-53).
- 750 — «Las cuevas de Cala Morell» en el diario «Menorca» (Mahón, 30-4-54).
- 752 — «La estación megalítica de Torre Llafuda» en el diario «Menorca» (Mahón, 16-4-55).
- 753 — «Las cuevas prehistóricas de Es Tudons», en la «Revista de Menorca» (Mahón, 1955) pp. 18-26.
- 754 — «Los caminos militares romanos de Menorca» en la Colección de Monografías Menorquinas, n.º 23 (Ciudadela, 1956).
- 756 — «Els monuments megalítics a l'illa de Menorca». Institut d'Estudis Catalans. Memòries de la Secció Històrico-Arqueològica, 19 (Barcelona, 1958).
- 761 — «Notas de Prehistoria Menorquina» en la Colección de Monografías Menorquinas, n.º 52 (Ciudadela, 1961).
- 772-2 — «Notas arqueológicas» en el diario «Menorca» Mahón, 18-8-52).
- 772-3 — «Reductos megalíticos» en la revista «Monte Toro» agosto-septiembre (Ciudadela, 1952). Reproducido en el semanario «El Iris» del 30-8-52.
- 772-14 — «Otros monumentos megalíticos del término de Ciudadela», en el semanario «El Iris» (Ciudadela, 21-3-53).
- 772-26 — «Descubrimiento de pinturas rupestres en Menorca» en el diario «Menorca» (Mahón, 8-12-53).
- 772-34 — «Las pinturas rupestres de Menorca» en el diario «Menorca» (Mahón, 26-10-54).
- 772-38 — «La acrópolis prehistórica de Alfurinet», en la revista «Tramontana» (Palma de Mallorca, mayo 1955).
- 772-41 — «Las exploraciones arqueológicas submarinas de Menorca», en la revista «Tramontana», (Palma de Mallorca, julio 1955).
- 772-62 — «Nuevos descubrimientos arqueológicos en Menorca», en el diario «Baleares» (Palma de Mallorca, 27-5-65).
- 772-68 (a) — «Prehistoria de las Baleares» (Palma de Mallorca, Gráficas Miramar, 1968).
- 772-68 (b) — «Antiguos depósitos de agua de las islas Baleares. Contribución al conocimiento de la captación y conservación de agua en los poblados y cuevas de habitación prehistóricas», en Crónica del XI Congreso Nacional de Arqueología (Mérida, 1968) Zaragoza, 1970, pp. 363-374.
- 420 Mayr, Albert: «Über die vorrömischen Denkmäler der Balearen» en «Sitzungsberichte de K. Bayerischen Akademie der Wissenschaften» (1914).
- 426 Mérida, José Ramón: «Arqueología Española» en la Colección Labor n.º 189-190 (Barcelona, 1923).
- 772-72 Mercadal, Benito: «Breve noticia sobre el hallazgo de un incisivo de Myotragus en una cueva menorquina junto a cerámica neolítica» en el bol. de la SHNB, V (Palma de Mallorca, 1959) pp. 57-59.
- 772-73 Merino, Félix: «Las taulas» en el diario «Menorca» (Mahón, 27-2-51).
- 436 Murray, Margaret A.: «Cambridge Excavations in Minorca» II «Sa Torreta» (London, Quaritch, 1934).
- 772-13 Nicolás Mascaró, Joan C. de: «Estudio sobre las pinturas rupestres de Son Toni Martí» en el diario «Menorca» (Mahón, 27-9-69).
- 445 Oleo Quadrado, Rafael: «Historia de la Isla de Menorca» (Ciudadela, 1874-1876) dos vol. pp. 367-507.
- 467 Parera, Joan: «Menorca arqueológica» en la revista «Sa Marjal» (Sa Pobla, 1918) pp. 129-138 y 145-150.
- 478 Pericot, Luis: «Historia de España. Epocas Primitiva y Romana» (2.ª ed.) (Barcelona, Instituto Gallach, 1942).
- 778-1 — «La prehistoria de la Península Ibérica», en Col. Minerva, vol. XLI (Barcelona, 1923) pp. 44-46.
- 778-7 Petrus, María: «El poblado talaiótico de Torre Llafuda» en la 2.ª Circular y Guía del X Congreso Nacional de Arqueología (Zaragoza, 1967) p. 40.
- 778-8 (a) Philippe, J. B.: «La cerámica romana en la isla de Menorca. Las lámparas de aceite en tierra cocida», en la «Revista de Menorca» (Mahón, 1969) pp. 185-224. Trad. por G. Florit Piedrabuena.
- 484 Piñerrer, Pablo y José M.ª Quadrado: «España. Sus monumentos y artes. Su naturaleza e historia. Islas Baleares» (Barcelona, 1888).
- 524 Ramis y Ramis, Juan: «Antigüedades célticas de la isla de Menorca desde los tiempos más remotos hasta el siglo IV de la Era Cristiana» (Mahón, 1818).
- 539 Riudavets Tuduri, Pedro: «Historia de la isla de Menorca» (Mahón, 1885-88) pp. 663-690.
- 809-2 Rosselló Villalonga, Juan: «Hallazgo de un mosaico» en el semanario «El Iris» (Ciudadela, 14-12-1918).
- 811-3 (a) Sanz Roca, Juan B.: «Análisis constructivo comparado de la taula» en Crónica del XI Congreso Nacional de Arqueología (Mérida, 1968), Zaragoza, 1970, pp. 375-384.
- 575 Seeger, Else: «Vorgeschichtliche Steinbauten der Balearen» (Leipzig, 1932).
- 584 Seguí Rodríguez, Juan: «Naveta des Tudons», en la «Revista de Menorca» 1, (Mahón, 1888) pp. 369-372.
- 820-6 Serra Belabre, María L.: «Canteras y pozos prehistóricos de Menorca» en «Ampurias» XXV (Barcelona, 1963) pp. 186-192).
- 820-11 — «Contribución al estudio de las taulas. Talatí y Torre Llafuda» en Crónica del IX Congreso Nacional de Arqueología (Valladolid, 1965) Zaragoza, 1966, pp. 175-190.
- 820-17 — «La naveta des Tudons» en la 2.ª Circular y Guía del X Congreso Nacional de Arqueología (Zaragoza, 1967) pp. 29-30.
- 820-19 — «Las murallas de Son Catlar» en la 2.ª Circular y Guía del X Congreso Nacional de Arqueología (Zaragoza, 1967) p. 33.
- 820-27 — «La naveta des Tudons», comunicación al X Congreso Nacional de Arqueología (Mahón, 1967).
- 822 Serra Ráfols, Josep de C.: «Los dólmenes menorquines» en el semanario «El Iris» (Ciudadela, 30-7-55).
- 599 — «Les illes Baléares» (IV Congrès International d'Archéologie, Barcelone, 1929).
- 826 Tarradell, Miguel: «El poble dels talaiots a Mallorca i a Menorca. Els indígenes de les Baléars vistos pels autors clàssics» en «Història dels Catalans» de Ferràn Soldevila, t. I (Barcelona, 1962) pp. 121-156.
- 827-2 (a) Tejerina, José M.ª R.: «La trepanación prehistórica en Mallorca» en Archivo Iberoamericano de Historia de la Medicina y Antropología Médica, vol. XX (1968) pp. 191-219.
- 830-3 Veny, Cristóbal: «Corpus de las inscripciones baleáricas hasta la dominación árabe» CSIC. Biblioteca de la Escuela Española de Historia y Arqueología en Roma, 15 (Roma, 1965).
- 630 Watelin, L. Ch.: «Contribution a l'étude des monuments primitifs des îles Baléares» en «Revue Archéologique» 4.ª serie, 14 (1909) pp. 333-350.



CARTA ARQUEOLÓGICA DE CIUTADELLA

Formada por
J. MASCARÓ PASARIUS
Con la colaboración de **MAODA MARROQUIN CAMPS**

Escala: 1:25000

Signos convencionales monumentos mas importantes

- TALAIOT
- T TAULA
- ▲ NAVETA
- POBLADO
- COLINA FORTIFICADA
- REDUCTO COSTERO
- RESTOS ARQUEOLÓGICOS
- ★ CUEVA ARTIFICIAL
- ★ CUEVA NATURAL
- CAPADA DE MORO
- GRABADOS RUPESTRES
- DEPOSITO ANTIGUO DE AGUA
- CANTERA ANTIGUA
- CAMINO ROMANO
- ANTIGUA TORRE DE DEFENSA O ATALAYA
- CARRETERA
- CAMINO
- CASA DE CAMPO
- URBANIZACION
- CURVA DE NIVEL (EQUIDISTANCIA 50 m.)
- TORRENTE O CAUCE DE AGUA
- FARO

