
RMK Haanja ja Põlva- Võru külastusalad

Külastuskorralduskava
2020-2029

Riigimetsa Majandamise Keskus
Külastuskorraldusosakond

Sisukord

Sissejuhatus	3
Kasutatavad mõisted	5
1. Ala kirjeldus	6
2. Maaomand ja majandamise üldised põhimõtted	11
3. Regulaarselt läbiviidavad seired ja uuringud.....	24
3.1. Külastajauuring.....	24
3.2. Külustusmahu seire	25
3.3. Külustusobjektide seisundi seire	26
3.4. Ressursi seire	28
4. Eesmärgid ja tegevussuunad	30
5. Tsoneerimine.....	33
6. Loodusteadlikkuse edendamine ja teabe jagamine	34
7. Hooldus ja rekonstrueerimine.....	38

Sissejuhatus

Riigimetsa Majandamise Keskuse (RMK) külastuskorraldusosakonna põhiülesandeks on kaitse- ja puhkealadel mitmekülgsete rekreatsioonivõimaluste loomine, nendel külastuse suunamine ning metsa- ja kaitseväärtuste tutvustamine ja selle kaudu looduskeskkonna kaitsmine ning elanikkonna väärtushinnangute kujundamine.

RMK arengukava 2015-2020 on seadnud RMK külastuskorraldusosakonnale eesmärgiks aastaks 2020 2,5 miljonit külastuskorda aastas. Külastuskordade suurenemise eelduseks on külastajate vastuvõtmiseks ja loodusväärtuste säilitamiseks loodud taristu korrasolek, taristu vastavus külastajate vajadustele ja ootustele ning külastuskorraldusobjektide omavaheline sidusus.

Seatud eesmärkide täitmiseks on RMK külastuskorraldusosakonnal kolm tegevussuunda: külastuskorraldusliku tegevuse kavandamine, rajamine ja majandamine puhke- ja kaitsealade, säästlike looduskasutushoiakute kujundamine, külastajate teavitamine ja kasutuse suunamine puhke- ja kaitsealadel.

Eesmärkide täitmiseks koostatakse külastuskorralduskavad, mis on puhke- ja kaitsealade olemusest lähtuv ning külastusobjektide külastuskorralduslikke arenguid ning majandamislahendeid käsitlev, samuti alade väärtuste kaitset korraldav dokument. Külastuskorralduskavad koostatakse külastusaladele. RMK külastusalana käsitletakse lähestikku asuvaid ja ühtselt majandatavaid RMK poolt hallatavaid külastusobjekte puhke- ja kaitsealadel. Külastuskorralduskava koostatakse tuginedes seiretele, uuringutele ja alade arengut puudutavatele dokumentidele. Kava koostatakse arvestades eelneva perioodi kavade elluviimise käiku, samuti muutusi toimimiskeskkonnas.

Kava koostamise käigus viidi läbi SWOT analüüsid, sõnastati alade tugevustest ja võimalustest lähtuvad profiilid, analüüsiti loodusväärtuste eksponeerimist ja vastavaid arengusuundi, kaardistati objektide juurdepääsuteed ning kavandati analüüsile tuginevad, arengusuundadest ja laekunud sisendinfost lähtuvad tegevused. Tegevuste kavandamisel on arvestatud muutustega toimimiskeskkonnas, seal hulgas võimaliku ressursi muutusega tulenevalt EU rahastuse vähenemisest.

Selleks, et tagada looduses liikumist suunava teenuse ühtne, kvaliteetne ja stabiilne tase, lähtutakse külastuskorralduskavade koostamisel järgmistest üldistest põhimõtetest:

- Lähtuda üldiste arengusuundade määratlemisel analüüsi käigus sõnastatud eesmärkidest.

- Alade eristumiseks ja identiteedi tugevdamiseks lähtuda tegevuste planeerimisel defineeritud alakesksetest profiilidest.
- Kaitsealadel tegevuste planeerimisel tagada kaitseväärtuste säilimine. Kaitseväärtuste tutvustamine toimub põhimõttel, et esitlemisväärne väärtus tuleb esitleda võimalikult vähestes, kuid samas selleks kõige paremini sobivates kohtades.
- Keskenduda taristu analüüsile, analüüsi käigus selgunud prioriteetsete külastusobjektide arendamisele, objektide sidususele ja samaaegselt jätkata taristu optimeerimisega. Kõrge prioriteediga on külastusobjektid, mida seob Eestit läbiv RMK matkatee.
- Taristu arendamisel arvestada erinevate külastajagruppide vajadustega, sh. parandada erivajadustega külastajate ligipääsu, kus see on looduslikest tingimustest tulenevalt võimalik.
- Jätkata seirete ja uuringute läbiviimist, saadud teabe analüüsimist ning rakendamist külastuskorralduslike tegevuste planeerimisel.
- Tagada taristu kvaliteedi hoidmiseks, tõstmiseks ja ühtlustamiseks kvaliteetne rekonstrueerimine ja rekonstrueerimistöödel püsivamate lahenduste kasutamine, süsteemne ja regulaarne hooldustöö ning objektidega seotud teede ja parkimisvõimaluste korrashoid.
- Jätkata erinevate teavituskanalite kaudu süsteemset ja põhjalikku teavitustööd külastajate suunamiseks ning nende teadlikkuse tõstmist käitumismustrite mõjutamiseks.

Käesolev Haanja ja Põlva-Võru külastusalade külastuskorralduskava hõlmab endas Haanja- Karula puhkeala, Karula rahvuspargi, Haanja looduspargi ja Räpina-Värskä puhkeala RMK külastuskorralduslikku tegevust. Tulenevalt nimetatud alade geograafiliselt paiknemisest ja erilmelisusest, käsitletakse alasid ühes kavas, tagamaks võimalikult mitmekülgset külastusvõimalused, head teavitamislahendid ja ühtne ning ressursisäästlik majandamine.

Käesolev Haanja ja Põlva-Võru külastusalade külastuskorralduskava on koostatakse 10 aastaks. Külastuskorralduskava arenev dokument, mille ajakohasust kontrollitakse iga-aastaselt ja olulisemate muutuste korral toimub kava ajakohastamine.

Kasutatavad mõisted

RMK külastuskorraldus – igaüheõigusel põhineva looduses liikumise süsteemi loomine ja haldamine puhke- ja kaitsealadel ning elanikkonna loodusteadlikkuse ja -hoidlikkuse tõstmine teavitamise ja loodusharidustegevuse kaudu.

Külustusala – erinevaid puhke- ja kaitsealasid ühendav RMK külastuskorraldusliku majandamise üksus.

Puhkeala – erinevatel kaitsealadel ja RMK majandusmetsas asuvate külustusobjektide kogum.

Kaitseala – on inimtegevusest puutumatusena hoitav või erinõuete kohaselt kasutatav ala, kus säilitatakse, kaitstakse, taastatakse, uuritakse või tutvustatakse loodust. Kaitsealad on rahvuspargid, looduskaitsealad, maastikukaitsealad.

Taristu - maastiku rekreatiivset kasutust hõlbustav, maastikku kaitsev ja kasutust suunavate külustusobjektide kogum.

Külustusobjekt - maastiku rekreatiivset kasutust hõlbustav, maastikku kaitsev ja kasutust suunav külastuskorralduslike ehitiste ja metsamööbli kogum, mis on dokumenteeritud ning vastab kehtestatud nõuetele.

Tsoneerimine – RMK külastuskorraldusosakonna külustusobjektide majandamiseks vajalike alade määramine teenindus- huvi- ja varutsoonideks.

KAH alad - kõrgendatud avaliku huviga alad.

KKO KAH- RMK maakasutusliku eesmärgiga „Looduses liikumise korraldamine“ seotud KAH alad.

1. Ala kirjeldus

Haanja ja Põlva-Võru külastusalad paiknevad Lõuna-Eestis Valgamaa, Võrumaa ja Põlvamaa territooriumil, hõlmates endas Haanja loodusparki, Karula rahvusparki, Haanja-Karula puhkeala ja Räpina-Värskas puhkeala (Joonis 1).



Joonis 1. Haanja ja Põlva-Võru külastusalad.

Haanja- ja Põlva-Võru külastusaladele on iseloomulik Lõuna-Eesti kuppelmaastik.

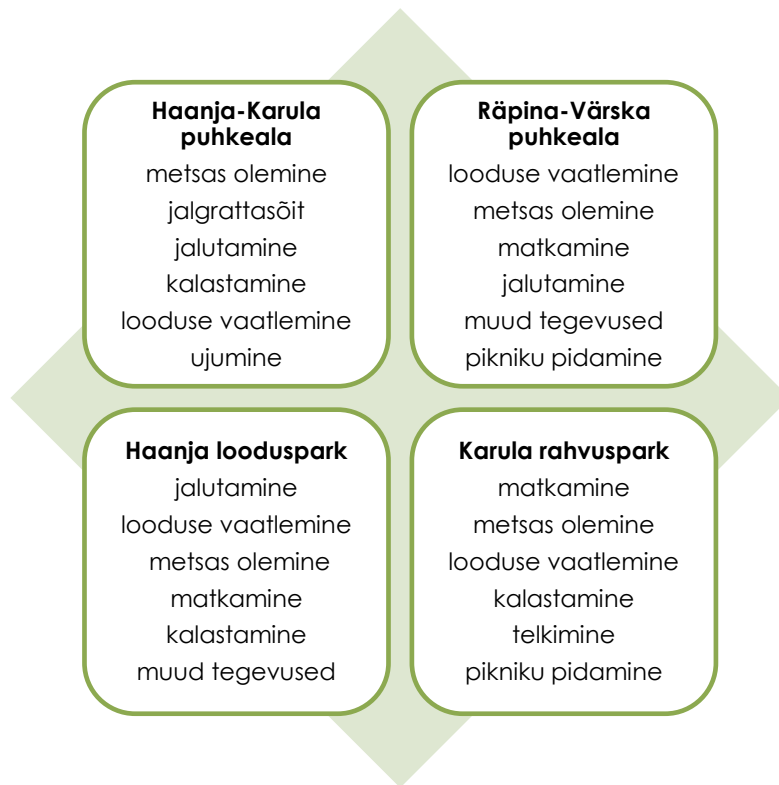
Haanja-Karula puhkeala piirneb lõuna suunas Eesti- Läti piiriga, ida suunas Eesti-Vene piiriga. Paljud objektid paiknevad kaitsealadel ja puhkeala ümbritseb kahte suuremat kaitseala - Karula rahvusparki ja Haanja loodusparki, olles nende puhveralaks ning võimaldades hajutada külastuskoormust. Puhkeala koos Pähni külastuskeskusega pakub mitmekülgseid võimalusi Lõuna-Eesti kuppelmaastiku ja selle eripäraga tutvumiseks. Rohkesti on puhkamisvõimalusi pakkuvaid metsajärvi. Ala väärtusi aitavad tutvustada erilised loodusrajad, saab matkata jala või rattaga.

Haanja looduspark asub Võrumaa südames Eesti kõrgeimas piirkonnas, Haanja kõrgustikul. Alale on iseloomulikud ürgorud ja mäed - Suure Munamägi, Vällamägi. Rõuge ürgorg, mis hõlmab Ööbikuoru ja Rõuge järvede aheliku Eesti sügavaimat järve Rõuge Suurjärve. Teine kuulus org, Kütiorg, algab Haanja

kõrgustiku põhjanõlvalt. Haanja kõrgustik on Eesti kõige järverikkamaid alasid. Looduspark võimaldab tutvuda Haanja kuppelmaastiku, imelise looduse ning pärandkultuuri objektidega.

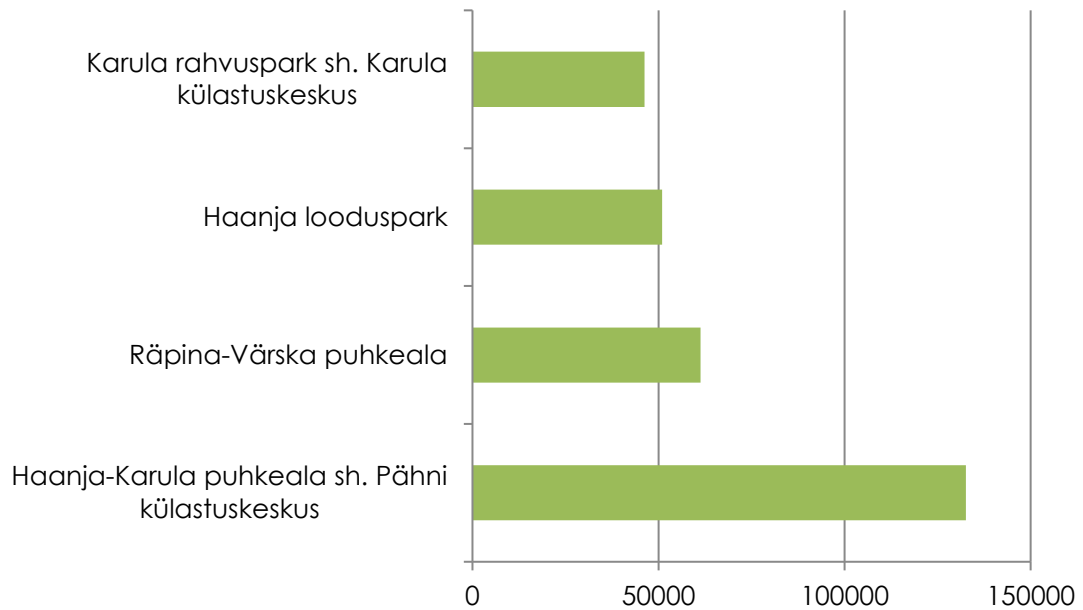
Haanja looduspargist lääne suunas jääb Eesti rahvusparkidest väikseim – **Karula rahvuspark**. Karula on enim tuntud Kaika kuplistiku, aga ka oma metsarohkuse poolest. Karulast paikneb Kagu-Eesti suurim kaitstav metsamassiiv, eriilmelised metsamaastikud laiuvad just peamiselt Karula rahvuspargi lõunaosas. Metsade vahel on peidus väikseid järvesilmi ja soid, metsa avastama juhatavad jalgsi ja rattaga läbitavad matkarajad. Karula rahvuspargi teeb eriliseks ka kultuuripärand – kõneldakse kohalikku murret, au sees on suitsusauna traditsioon ja looduslähedane elulaad. Nii Karula kultuuripärandi kui loodusega tutvumise haketuseks on parim võimalus rahvuspargi südames asuv külastuskeskus ning selle erinevad ekspositsioonid.

Räpina-Värskas puhkealal asub Eestimaa ilusamate, tervislikult lõhnavate männimetsade piirkond Palumaa. Siinsed metsad on marja- ja seenerikkad. Vaikseks ja mõnusaks puhkuseks sobivad väikejärved metsade rüpes, uhked ja võimsad on liivakivipaljandid Võhandu ja Piusa jõgede kallaste. Puhkeala südameks on Meenikunno looduskaitseala ja selle lähiümbrus oma metsapuhkuse võimalustega. Atraktiivne on ka Setomaa ja seal asuvad militaarpärandkultuuri objektid. Ala eripäraks on mitmekülgsed ööbimisvõimalused metsamajades, -onnides ja laavudes. Puhkeala kandvaks ideeks on aktiivne puhkus looduses.



Joonis 2. 2015. aasta külastajauuringu andmetel kõige olulisemad tegevused seekordse külastuse ajal.

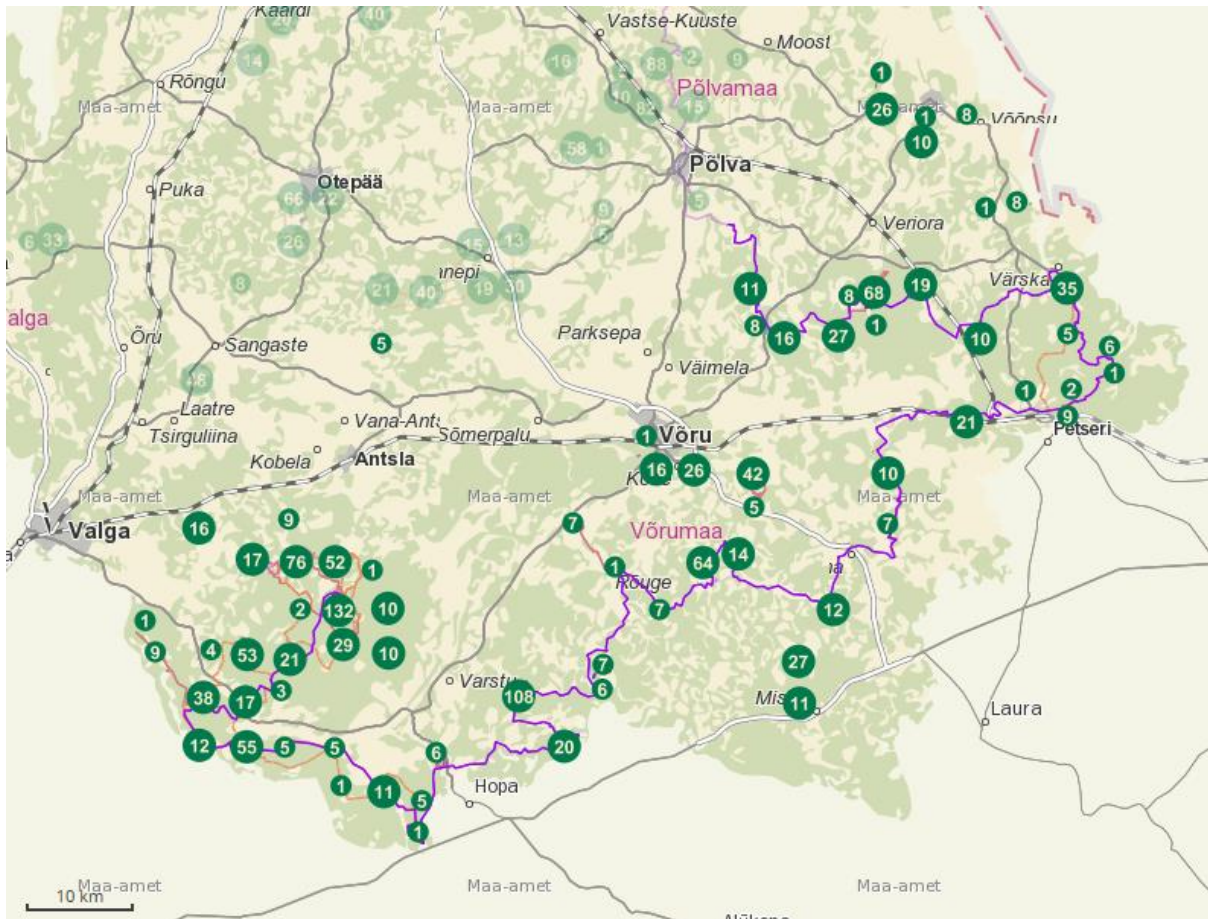
Haanja ja Põlva-Võru külustusala puhke- ja kaitsealadest kõige kõrgema külastatavusega on ülekaalukalt Haanja-Karula puhkeala (Joonis 3), millele järgnevad sarnase külustusmahuga Rápina-Várska puhkeala, Karula rahvuspark ja Haanja looduspark.



Joonis 3. Puhke- ja kaitsealade kolme aastane keskmine külastatavus perioodil 2016-2018 (sisaldab külastuskeskustes teavitatud).

Maastiku rekreatiivse kasutuse hõlbustamiseks, maastiku kaitseks, kasutuse suunamiseks ja tutvustamiseks on loodud külastuskorralduslik külastusobjektide võrgustik. Haanja- ja Põlva-Võru külastusalade külastusobjekte seob RMK Ähijärve-Peraküla matkatee haru. Alal on kaks külastuskeskust - Karula rahvusparki ja Pähni külastuskeskus, kus jagatakse looduses liikumise alast teavet, viiakse läbi loodushariduslikke ja teavitavaid programme ning üritusi jm.

Olemasolevate külastusobjektide nimistu on toodud Tabelis 4 ja paiknemine esitatud joonisel 4. Külastusobjektide paiknemisest kaitsealadel annab ülevaate tabel 4 ja joonised 5-21. Täpne külastusobjektide paiknemine ja taristu olemit kirjeldus on toodud www.loodusegakoos.ee lehel ja RMK Loodusegakoos rakenduses.



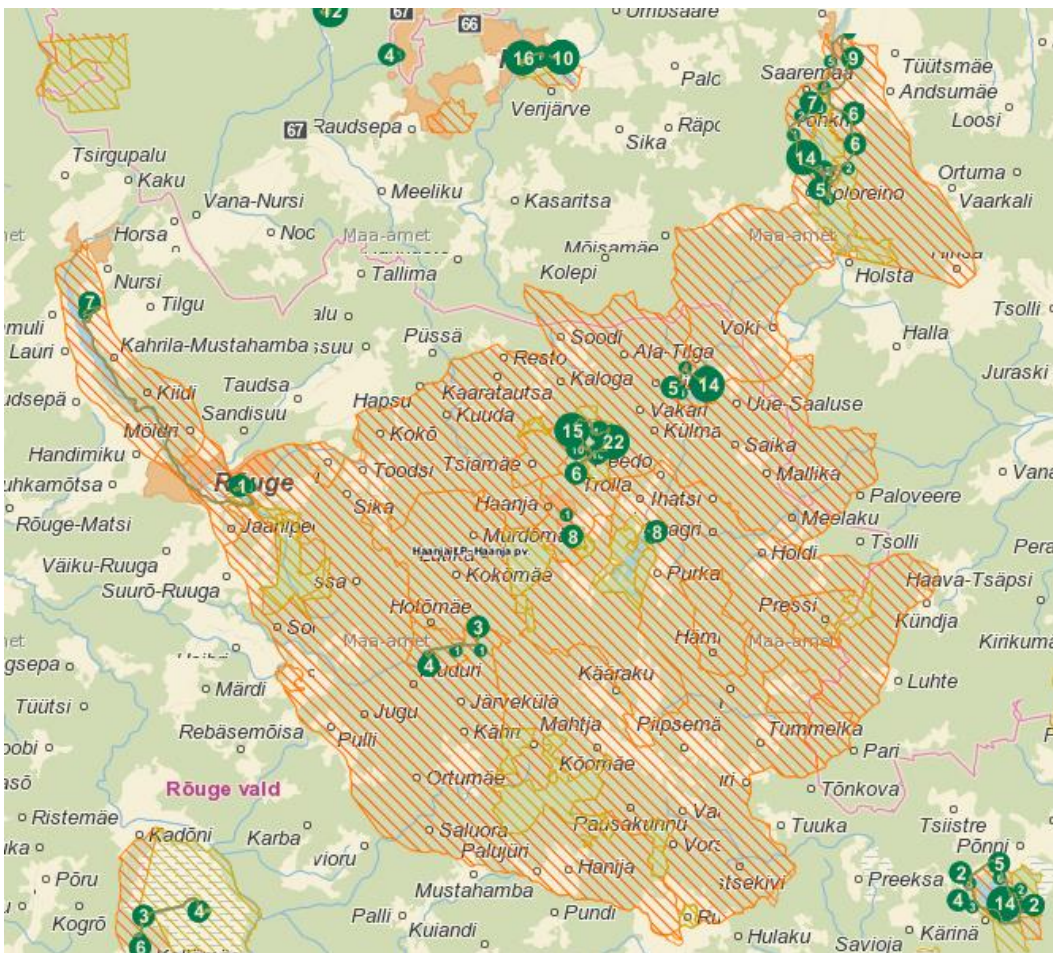
Joonis 4. Haanja ja Põlva-Võru külastusalade külastusobjektide paiknemine (number rohelisel ringil näitab taristuelementide hulka).

2. Maaomand ja majandamise üldised põhimõtted

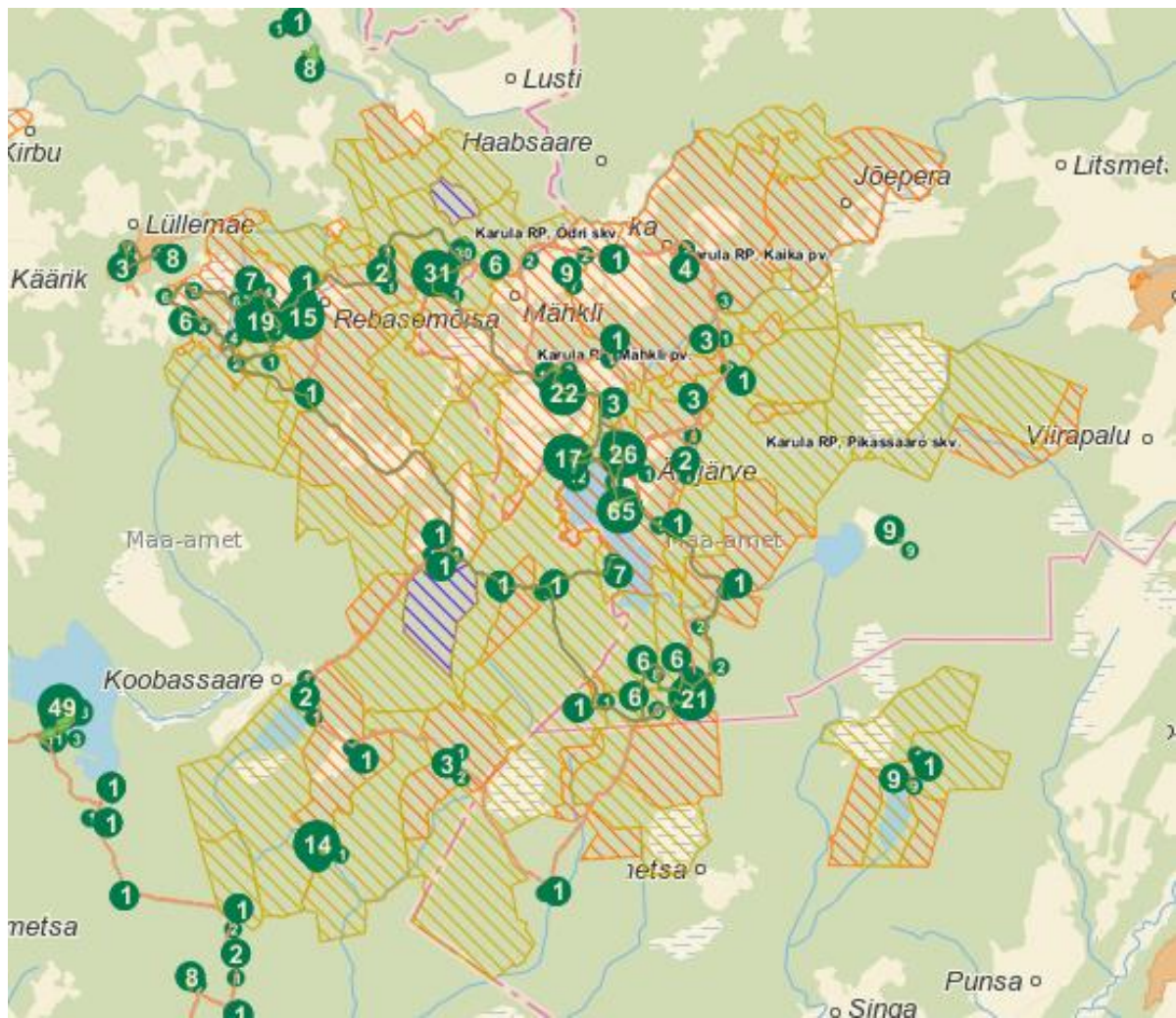
Haanja-Karula puhkeala ja Räpina-Värskla puhkeala külastusobjektid paiknevad valdavalt riigimetsamaal (Tabel 3). Eramaadel paiknevad mitmed objektid Haanja looduspargis, 14-st objektist on era- ja JRO maal 9 objekti. Matkatee on ka osaliselt eramaadel. Enamus matkaradasid Karula rahvuspargis paiknevad nii era- kui ka RMK maadel.

Haanja ja Põlva-Võru külastusalade külastusobjektidest paikneb suur osa kaitsealadel. Kaitsealade valitsejaks on Keskkonnaamet. Külastuskorralduslikku taristut kavandades ja majandades arvestatakse kaitseala kaitse-eeskirja ja kaitsekorralduskavaga. Kaitsealadel paiknevad külastusobjektid on eelkõige rajatud eesmärgiga kaitsta ja tutvustada kaitseala kaitseväärtusi.

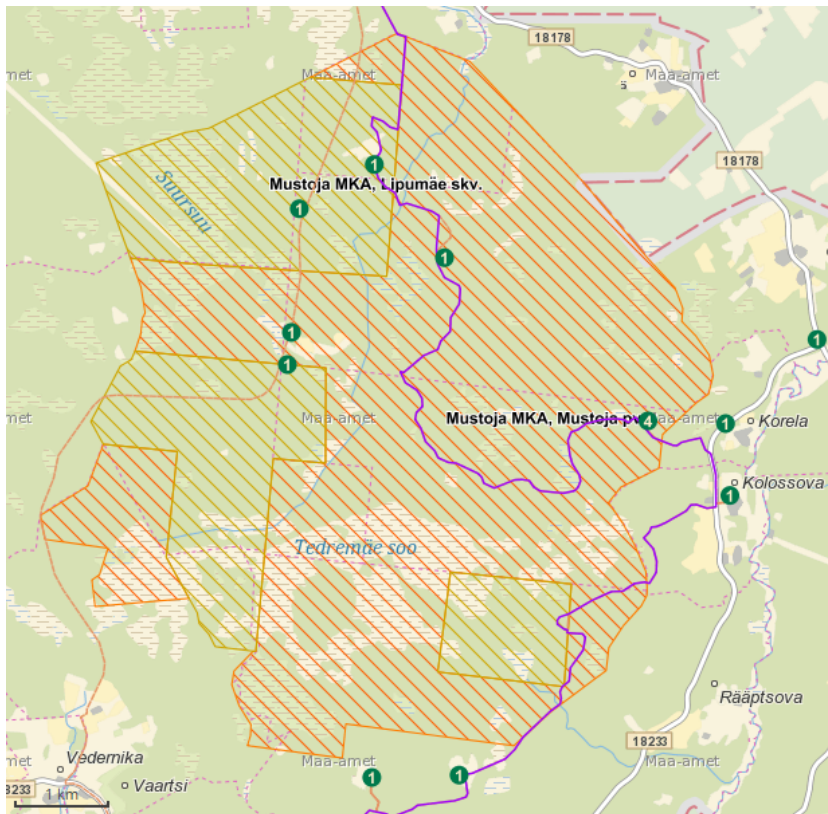
Haanja ja Põlva-Võru külastusalade külastusobjektide rajatiste paiknemisest kaitsealadel annavad ülevaate joonised 5 – 21. Täpsemalt teavet külastusobjektide paiknemisest kaitsealade piirangu- ja sihtkaitsevööndites annab tabel 3.



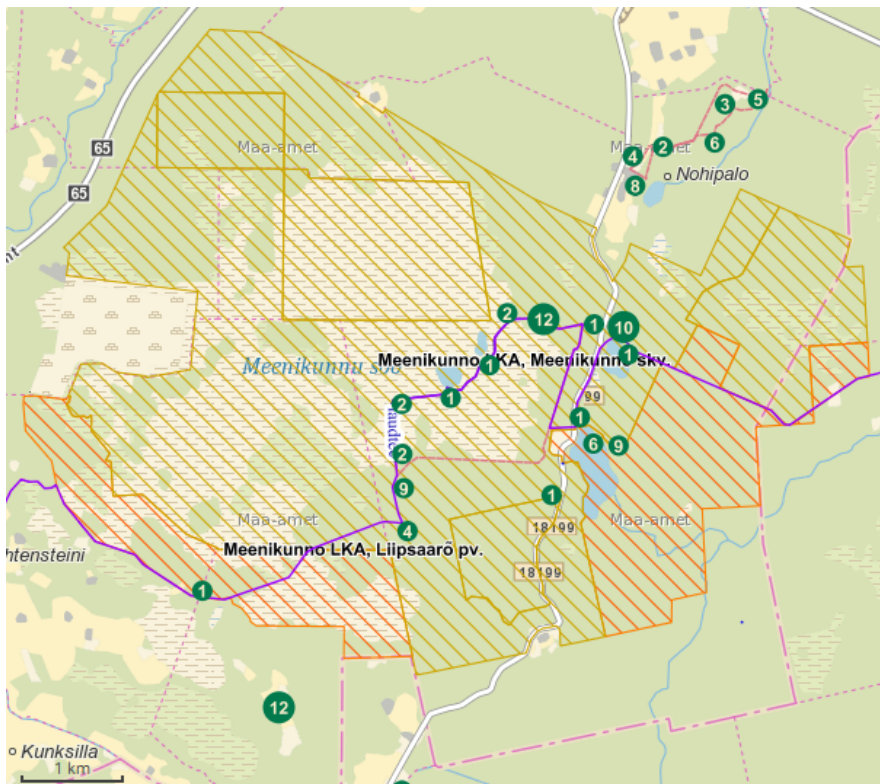
Joonis 5. Külastusobjektide paiknemine Haanja looduspargis (number rohelisel ringil näitab taristuelementide hulka).



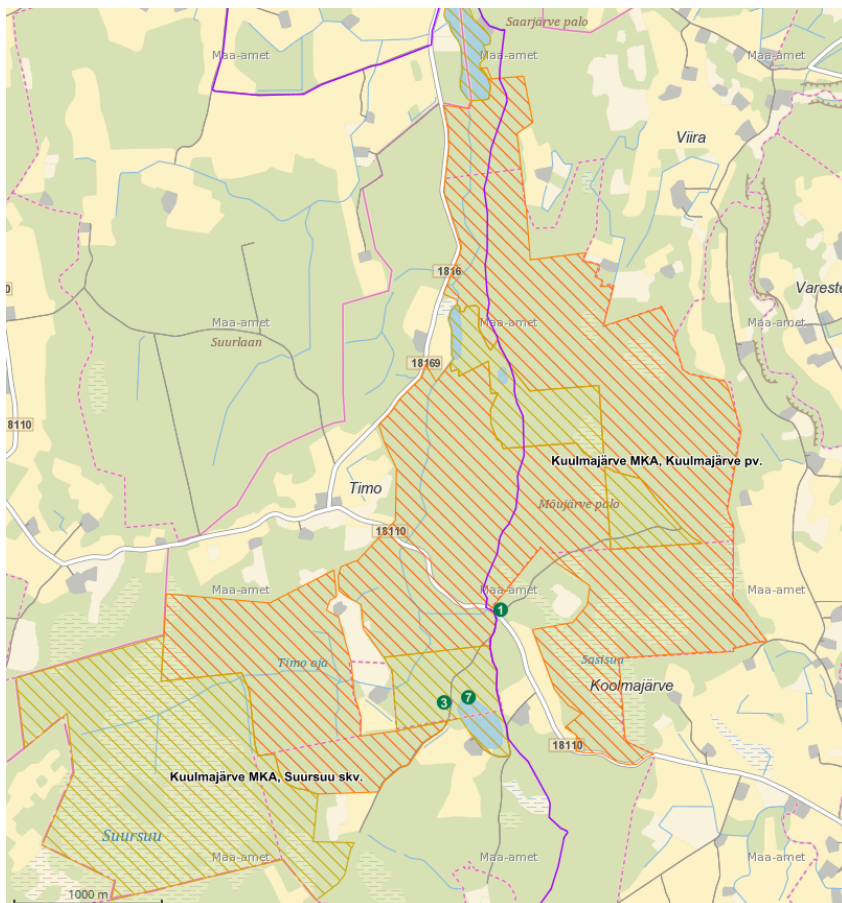
Joonis 6. Külastuskorraldusliku taristu paiknemine Karula rahvusparkis (number rohelisel ringil näitab taristuelementide hulka).



Joonis 7. Külastuskorraldusliku taristu paiknemine Mustoja maastikukaitsealal (number rohelisel ringil näitab taristuelementide hulka).



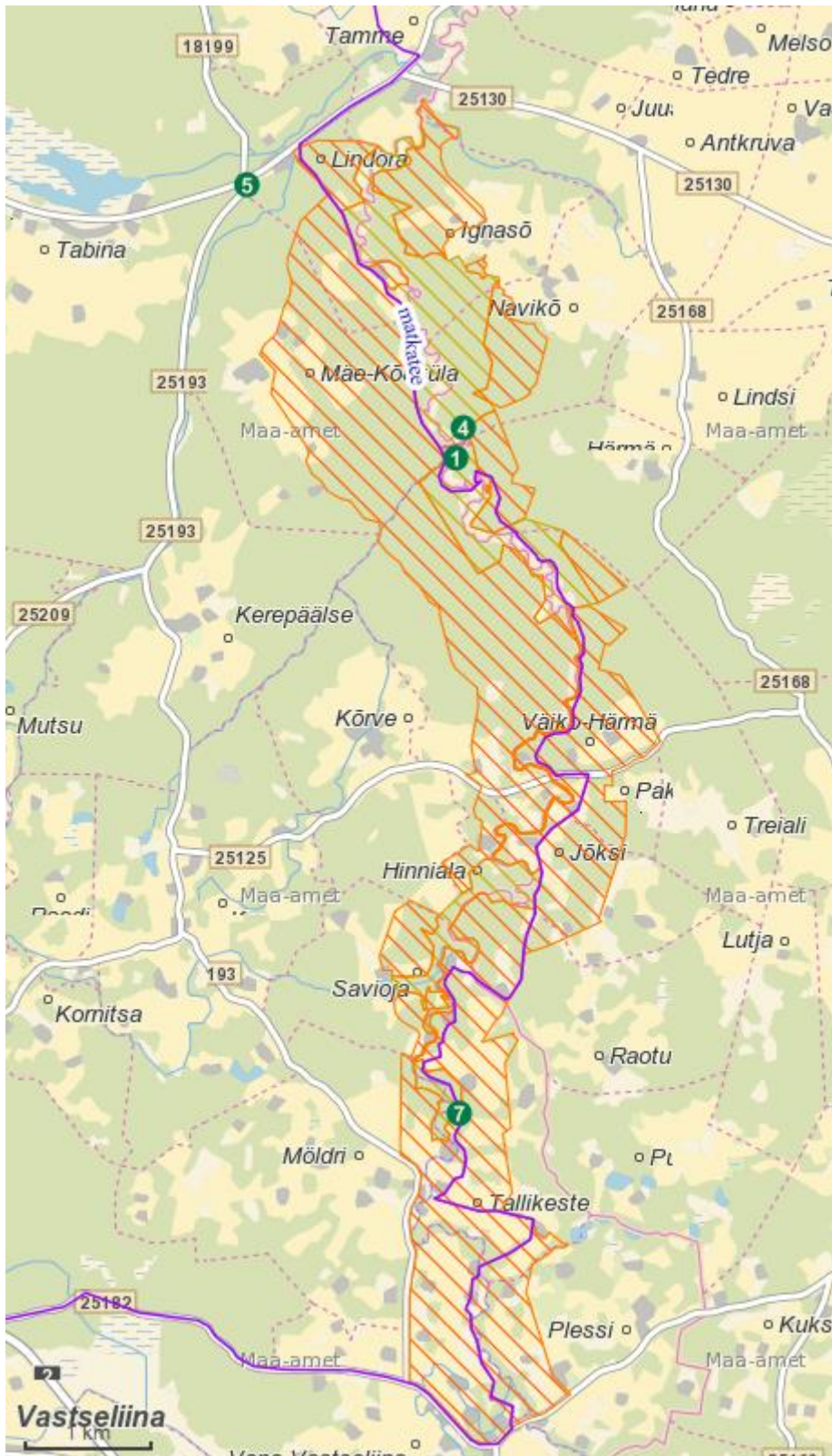
Joonis 8. Külastuskorraldusliku taristu paiknemine Meenikunno maastikukaitsealal (number rohelisel ringil näitab taristuelementide hulka).



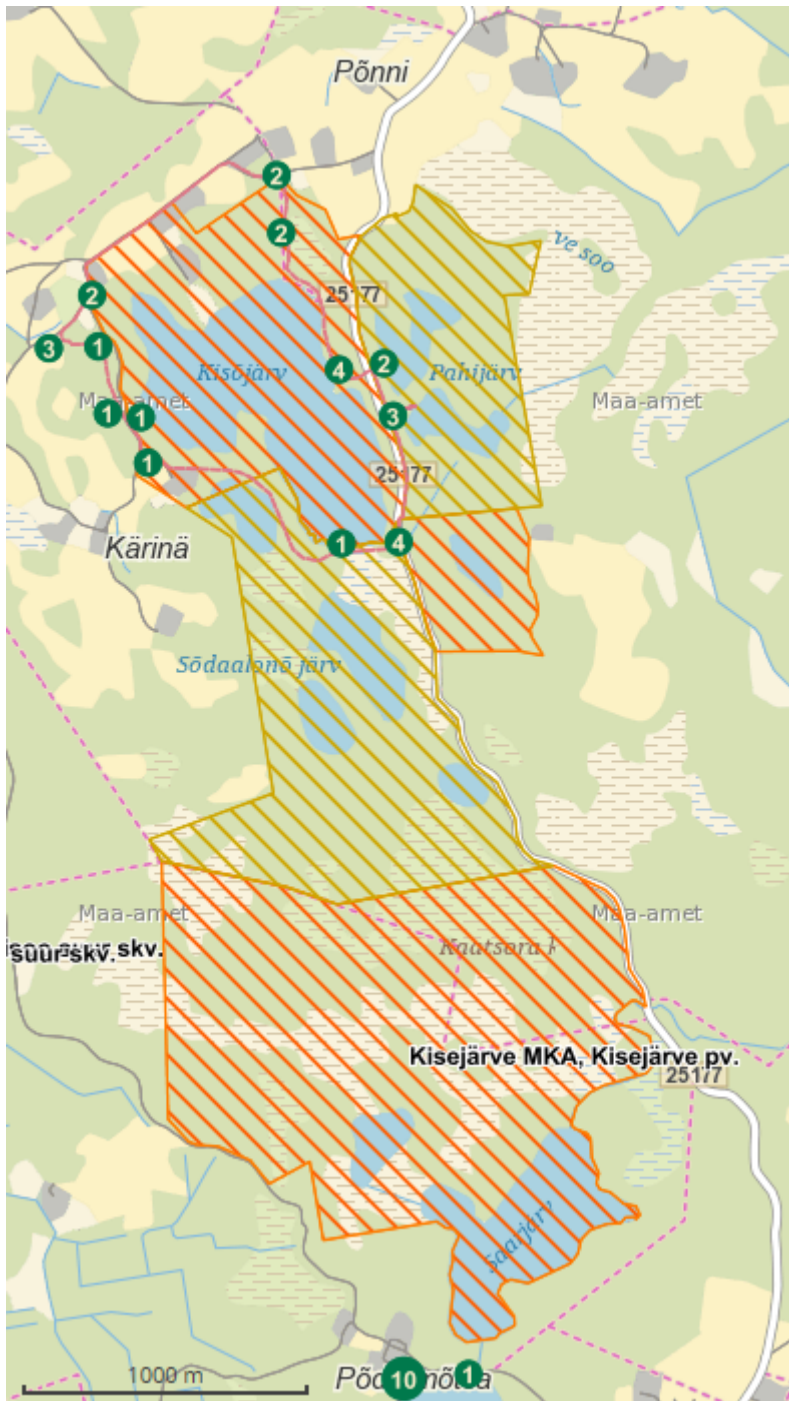
Joonis 9. Külastuskorraldusliku taristu paiknemine Kuulmajärve maastikukaitseala (number rohelisel ringil näitab taristuelementide hulka).



Joonis 10. Külastuskorraldusliku taristu paiknemine Piusa koostiku looduskaitseala (number rohelisel ringil näitab taristuelementide hulka).



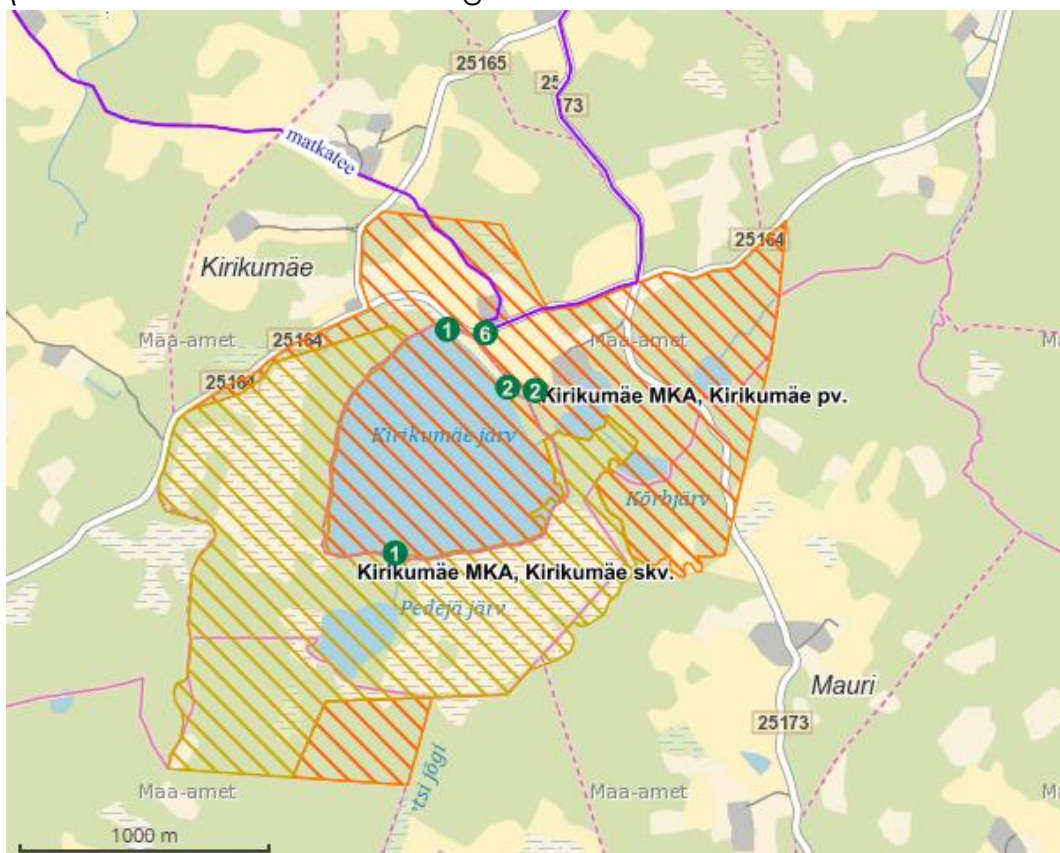
Joonis 11. Külastuskorraldusliku taristu paiknemine Piusa jõe ürgoru maastikukaitsealal (number rohelisel ringil näitab taristuelementide hulka).



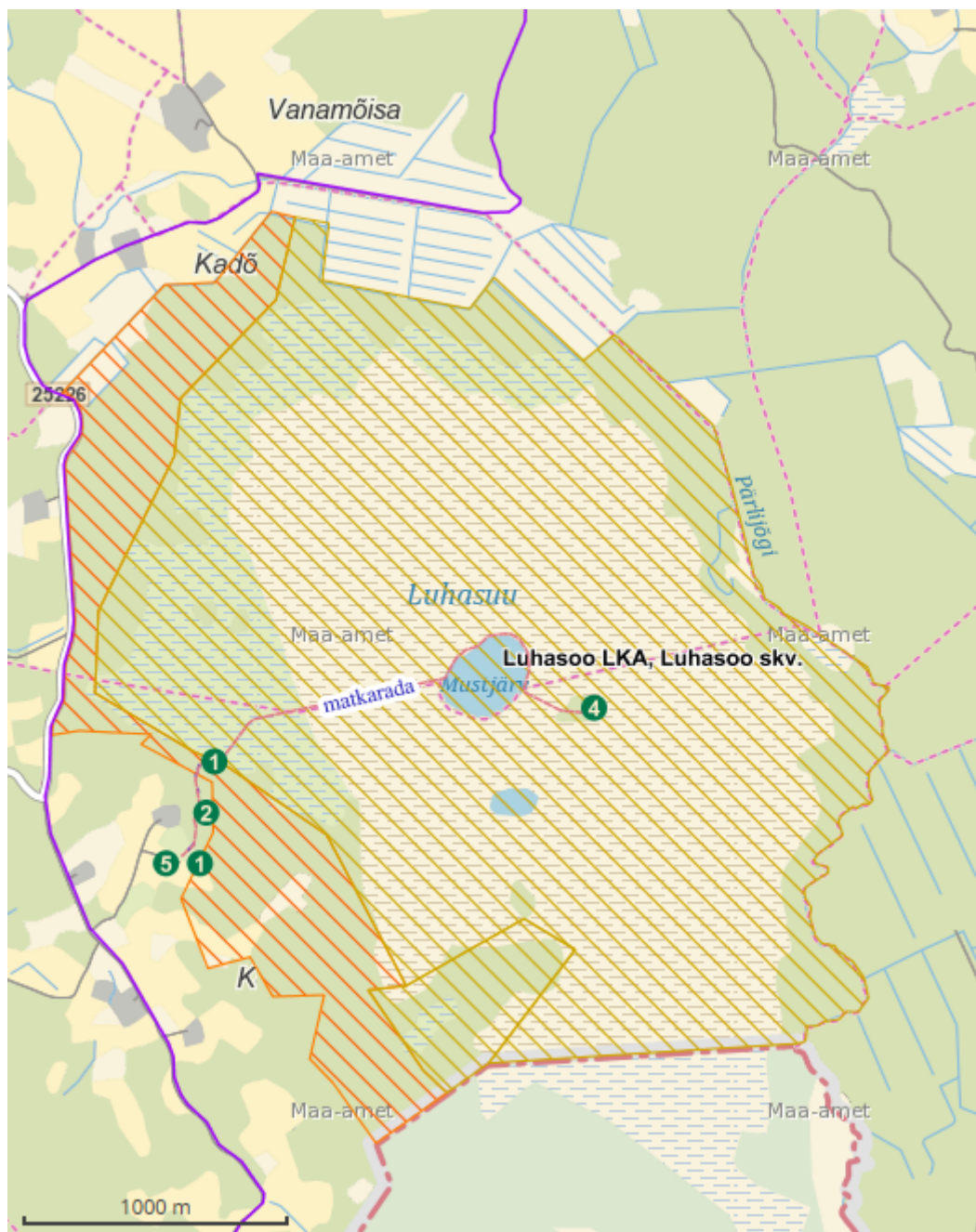
Joonis 12. Külastuskorraldusliku taristu paiknemine Kisejärve maastikukaitsealal (number rohelisel ringil näitab taristuelementide hulka).



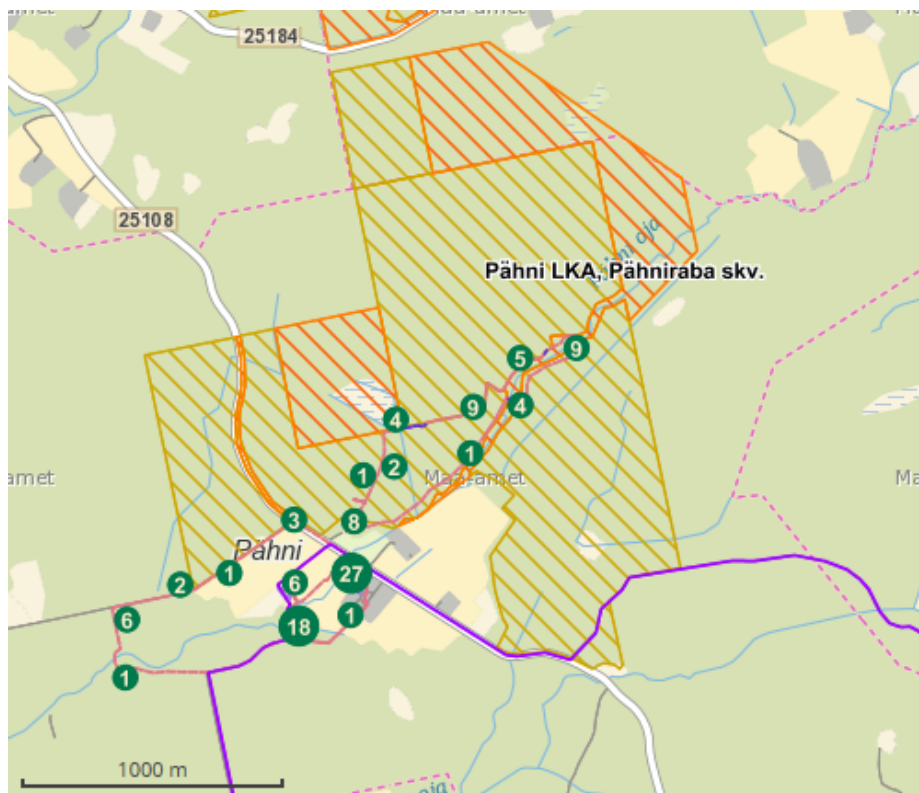
Joonis 13. Külastuskorraldusliku taristu paiknemine Verijärve maastikukaitsealal (number rohelistel ringil näitab taristuelementide hulka).



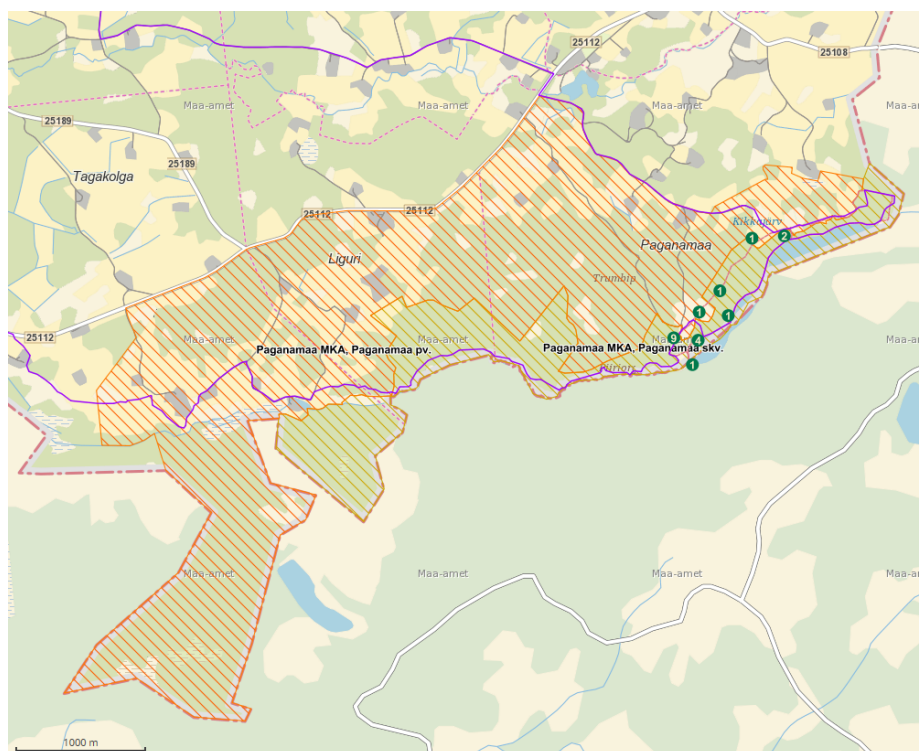
Joonis 14. Külastuskorraldusliku taristu paiknemine Kirikumäe maastikukaitsealal (number rohelistel ringil näitab taristuelementide hulka).



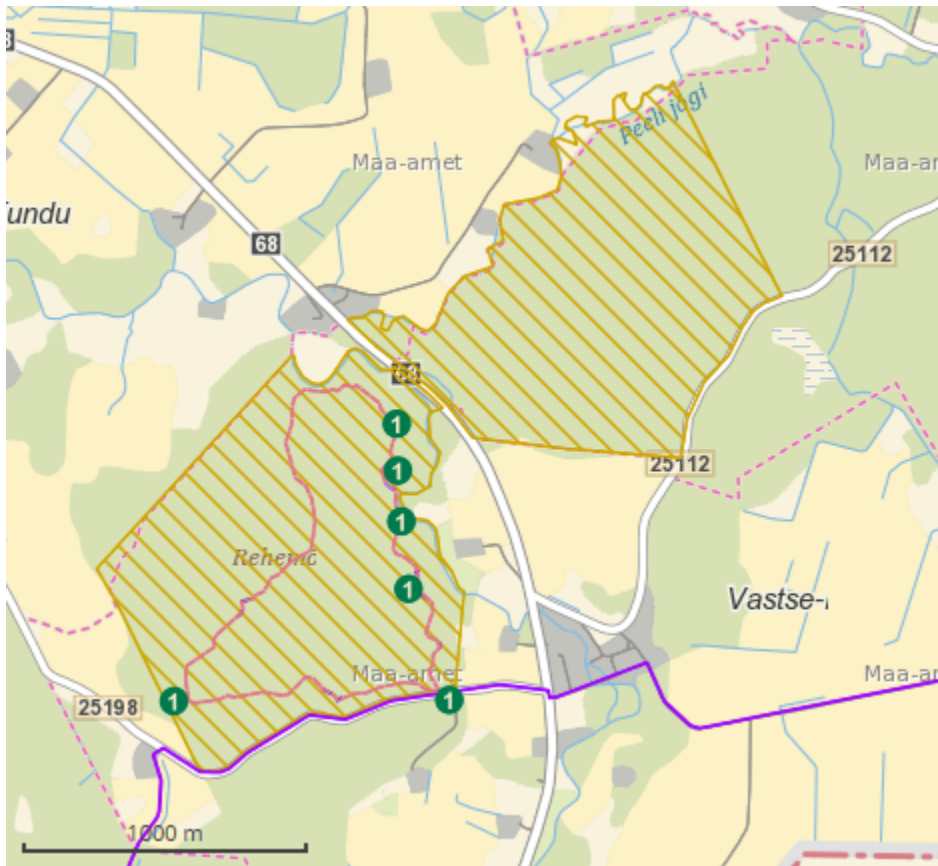
Joonis 15. Külastuskorraldusliku taristu paiknemine Luhasoo maastikukaitsealal (number rohelisel ringil näitab taristuelementide hulka).



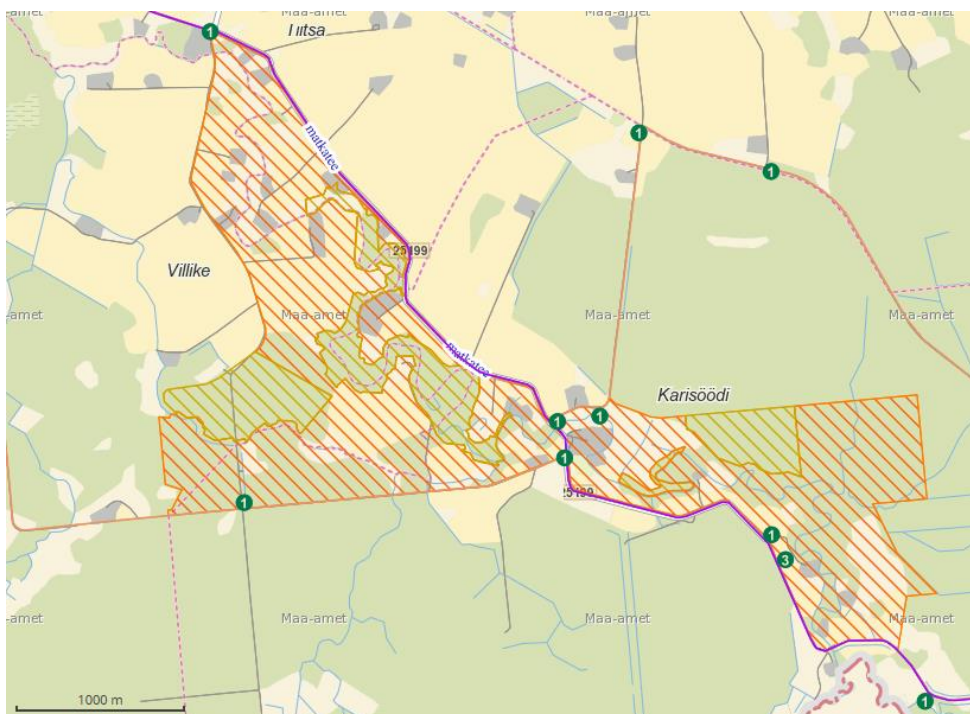
Joonis 16. Külastuskorraldusliku taristu paiknemine Pähni looduskaitsealal (number rohelisel ringil näitab taristuelementide hulka).



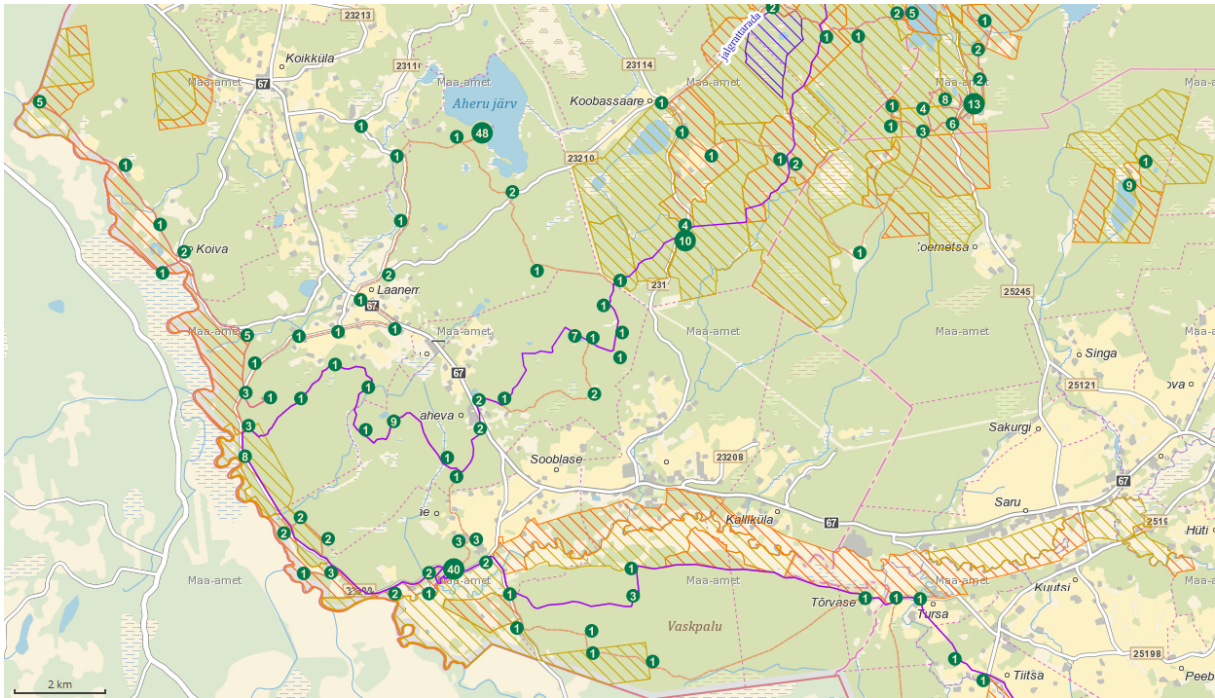
Joonis 17. Külastuskorraldusliku taristu paiknemine Paganamaa maastikukaitsealal (number rohelisel ringil näitab taristuelementide hulka).



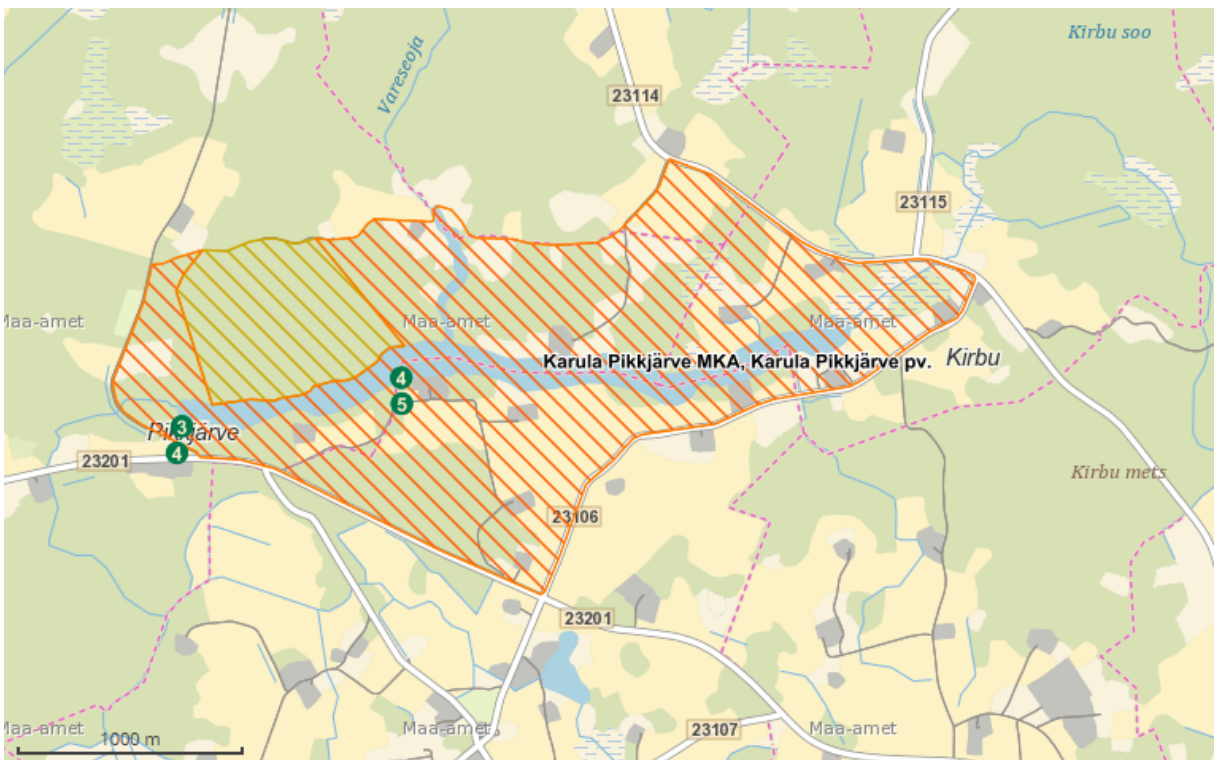
Joonis 18. Külastuskorraldusliku taristu paiknemine Mõisamõtsa looduskaitsealal (number rohelisel ringil näitab taristuelementide hulka).



Joonis 19. Külastuskorraldusliku taristu paiknemine Peetri jõe maastikukaitseal (number rohelisel ringil näitab taristuelementide hulka).



Joonis 20. Külastuskorraldusliku taristu paiknemine Koiva-Mustjõe maastikukaitsealal (number rohelisel ringil näitab taristuelementide hulka).



Joonis 21. Külastuskorraldusliku taristu paiknemine Karula-Pikkjärve maastikukaitsealal (number rohelisel ringil näitab taristuelementide hulka).

Külustusalaade rekreatiivsete väärtuste säilitamiseks on vajalik metsamajanduslike tööde kavandamisel ja läbiviimisel arvestada vastava rekreatiivse kasutusviisi vajadustega. Eriti hoolikalt tuleb jälgida telkimis-, lõkke- ja parkimisplatside ja teede ning matkaradade äärsete metsade majandamisega seonduvaid töid ja tehtavatest töödest teavitamist.

Enamus külustusobjekte paikneb kõrgendatud avaliku huviga (KKO KAH) aladel, seeläbi on nende lähiümbruse alade metsamajanduslik tegevus reglementeeritud ja tagatud majandamisvõtete sobivus rekreatiivse kasutusega. KAH alade protsess on kirjeldatud RMK kõrgendatud avaliku huviga alade määramise, majandamise ja seal tehtavatest töödest teavitamise juhendis.

Kõrgendatud tähelepanu all on külustusala prioriteetsete objektideni viiva teedevõrgu korrasolek ja järjepidev hooldus. Valdavalt viivad objektidele RMK teed, mille hooldus on keskselt korraldatud. Külustuskorralduskava raames kaardistatud külustusobjektide juurdepääsuteedest ja parklatest täpsemalt antakse ülevaade *Lisas 5 (Lisa 5 Haanja ja Põlva-Võru külustusalaade külustusobjektide juurdepääsuteed)*.

Kuna paljud pikemad matkarajad läbivad lõiguti eramaid, eriti kaitsealadel, tekib seal aeg-ajalt lahendamist vajavaid olukordi, kui maa omanik muutub või tekivad uued plaanid maa kasutusega. Nende olukordadega on vajalik tegeleda juhtumipõhiselt ja vastavalt olukorrale leida lahendus.

Keeruline on RMK külustuskorraldusliku tegevuse kokku sobitamine korraldatud jäätmeveo hangete järgsete lepingutega. Kuna objektid, ja seega ka külustajate poolt sinna jäetud jäätmed, on linnadest eemal, toimub jäätmete vedu kord 4 nädala tagant. Esineb olukordasid, kus maastikul asuvad konteinerid veetakse päevaga täis erinevat suvilatest ja majapidamistest kogutud jäätmeid ja puudub võimalus tellida paari nädala jooksul lisatühjendust.

RMK hallatavatel riigimaadel, eriti külustusobjektidel, soovitakse sageli korraldada erinevaid üritusi ja rahva kogunemisi, mistõttu on RMK-s kehtestatud vastav käitumisreeglistik. Looduskeskkonna piirangutest, maastiku koormustaluvusest, külustusobjekti paiknemisest ja suurusest, olemasoleva taristu iseloomust, kuid samuti ka ürituse iseloomust, inimeste arvust jms tingituna ei sobi ürituste korraldamiseks mitte kõik riigimetsaalad ja külustusobjektid. Haanja ja Põlva-Võru külustusaladel on suuremate ürituste korraldamiseks sobilikud külustusobjektid Oore telkimisala, Pähni külustuskeskuse ümbrus (väliklass, Pähni metsaonn), Suuremäe telkimisala, Praali metsamaja.

RMK hallataval riigimaal üle 50 osavõtjaga ürituste korraldamisel sõlmitakse ürituse korraldajaga leping. Lepingu RMK poolseks sõlmijaks on tulenevalt ürituse toimumise kohast, kas metsaülem (väljaspool külustusala), külustusala juht või mõlemad. Lepingu sõlmimiseks tuleb ürituse korraldajal saata vastav taotlus aadressile puhkus@rmk.ee. Taotluse rahuldamise korral sõlmitakse ürituse korraldamise leping. Kavandatav üritus tuleb kooskõlastada ka kohaliku omavalitsusega ning ürituse käigus suure ühislõkke (avaliku lõkke) tegemine kohaliku päästeasutusega. Kui soovitakse üritust korraldada kaitseala territooriumil, tuleb üritus kooskõlastada esmajärjekorras Keskkonnaametiga, seejärel RMK -ga.

RMK on viimastel aastatel mitmes Eesti paigas erinevatel külustusaladel teinud koostööd Eesti Kunstiakadeemiaga (EKA). Rajatud on väga eriilmelisi külustusobjekte. Objektide rajamisel on ideestik ja sageli ka ehitustegevus läbi viidud EKA poolt. Mõned rajatud külustusobjektid on osutunud väga populaarseteks. EKA- ga koostöös avati Haanja-Karula puhkealal Pähnis 2015. aastal Metsa kõlakojad, mis leidis ka laialdast meediakajastust. See oli projekti „metsa raamatukogu“ tulemusel valminud lõplik töö, mille eesmärk on panna inimene korraks vaikselt istuma ning kuulutama metsas olevaid helisid, nii öelda metsa lugema. Samuti võimaldavad kõlakojad katsetada erinevate pillide ja helide kõla.

Kava koostamise töörühmas analüüsiti Haanja ja Põlva-Võru külustusaladel võimalusi ja leiti, et huvi jätkumisel nähakse võimalike sarnaste koostööprojektide kohtadena vastavalt idee sobivusele Karula rahvuspargi külustuskeskuse ümbrust, Pähni külustuskeskuse ümbrust ja Kublitsa lõkkekohta majandusmetsas, Võru linna lähedal.

3. Regulaarselt läbiviidavad seired ja uuringud

3.1. Külastajauuring

Külastajauuringud viiakse kõikidel puhke- ja kaitsealadel läbi ühtsetel alustel. Kasutatav andmekogumismeetod on kohapeal küsitlaja juhendamisel täidetav küsimustik. Külastajauuringu käigus kogutakse informatsiooni küllastajate profiili, tegevuste, küllastuste geograafilise jaotuse, küllastuse kestuse ja korduvuse, samuti kulutuste, küllastajate rahulolu, motiivide jms kohta. 2015. aasta küllastajauuringu tulemuste kokkuvõtte on küllastusalale jäävate puhke- ja kaitsealade lõikes esitatud tabelis 1.

Tabel 1. Puhke- ja kaitsealade küllastajauuringu tulemuste kokkuvõtte.

	Haanja-Karula puhkeala	Haanja looduspark	Karula rahvuspark	Räpina-Värskala puhkeala
Suurim vanusegrupp	25-34 a 29%	25-34 a 30%	35-44 a 37%	25-34a 38%
Kõrgharidusega	41%	46%	55%	52%
Eestist	94%	88%	95%	95%
Tallinnast	Võru 16%, Valga 14%, Tallinn 13%	Tallinn 27%, Võru 13%, Tartu 12%	Tallinn 26%, Tartu 18%	Tartu 23%, Tallinn 21%
Seltskond	2-5 inimest 65% Oma pere 50% Sõbrad 38%	2-5 inimest 57% Oma pere 37% Sõbrad 41%	2-5 inimest 63% Oma pere 52% Sõbrad 32%	2-5 inimest 54% Oma pere 41% Sõbrad 43%
Küllastuse korduvus	57% korduvküllastaja	55% korduvküllastaja	48% korduvküllastaja	56% korduvküllastaja
Sihtpunkti tähtsus	Kõige tähtsam 73%	Kõige tähtsam 59%	Kõige tähtsam 65%	Kõige tähtsam 66%
Hooaeg	Suvi 40%, Sügis 21%, Talv 18%, Kevad 21%	Suvi 49%, Sügis 14%, Talv 14%, Kevad 23%	Suvi 50%, Sügis 18%, Talv 13%, Kevad 19%	Suvi 59%, Sügis 14%, Talv 11%, Kevad 16%
Ööbimine	49%	40%	69%	61%
Kõige olulisemad tegevused	metsas olemine, jalgrattasõit, jalutamine, kalastamine, looduse vaatlemine, ujumine	Jalutamine, looduse vaatlemine, metsas olemine, matkamine, kalastamine, muud tegevused	Matkamine, metsas olemine, looduse vaatlemine, kalastamine, telkimine, pikniku pidamine	looduse vaatlemine, metsas olemine, matkamine, jalutamine, muud tegevused, pikniku pidamine
Rahulolu indeks	2010 4,29, 2015 4,36	2010 4,31, 2015 4,33	2010 4,39, 2015 4,49	2010 4,31, 2015 4,35

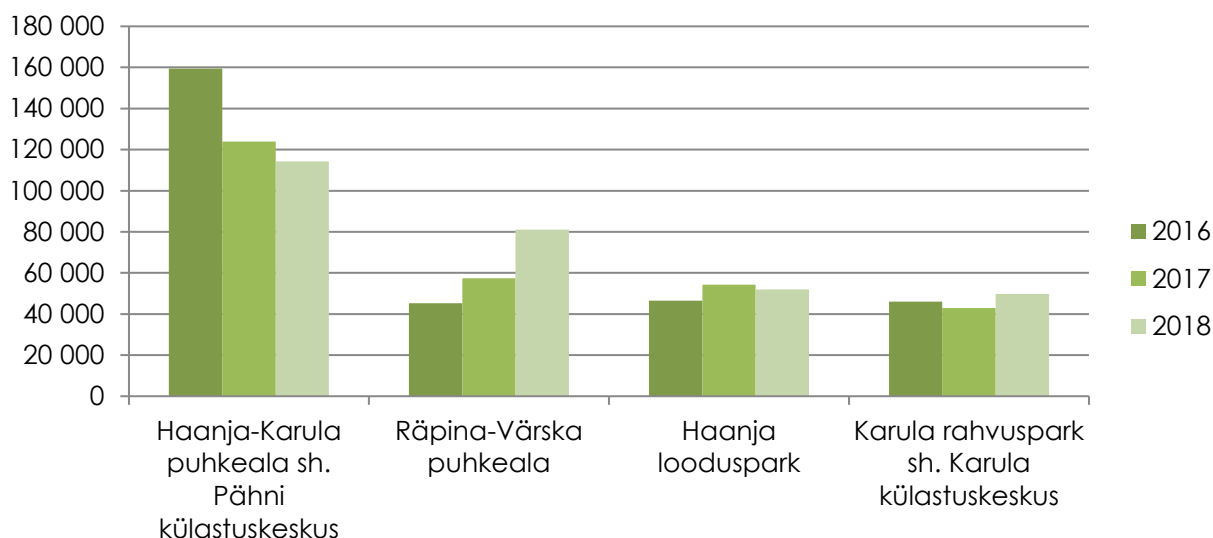
2010. ja 2015. aasta külastajauuringu andmeid võrreldes oli külastajate rahulolu tõusnud nii Haanja-Karula, Haanja looduspargi, Karula rahvuspargi ja Räpina-Värskä puhkeala osas. Positiivselt hinnati teenuste ja rajatiste kvaliteeti ning keskkonda, külastus vastas üldjoontes külastajate eelnevatele ootustele nii looduskeskkonna, puhkekohtade-rajatiste kui ka harrastusvõimaluste osas. Teenuste ja rajatiste hulgaga tervikuna oli kõigil neljal alal rahul üle 89% vastajatest.

3.2. Külastusmahu seire

RMK poolt hallatavate külastusobjektide külastatavust mõõtvat külastusmahu seiret viiakse läbi regulaarselt ja ühtsetel alustel, et saadav materjal oleks ajalises vaates võrreldav. Puhke- ja kaitsealadel kasutatakse külastusmahu seire läbiviimisel elektroonilisi loendureid. Loendureid kalibreeritakse ja loendurinäitu korrigeeritakse kalibreerimisandmetega. Terve puhke- või kaitseala külastuskordade arvu saamiseks laiendatakse üksikutel kohtadel loendatud külastuskordade arvu külastajauuringust saadud külastajavoogude info abil.

Puhke- ja kaitsealade külastamine on muutunud üle-eestiliselt aasta-aastalt aina populaarsemaks.. Jätkuvalt on populaarsed veekogude äärsed lõkkekohad ja telkimisalad, kuid nii külastajauuringu kui ka mahuseire andmetel on suurenemas just aktiivset looduspuhkust võimaldavate loodusradade külastatavus.

Ülekaalukalt on kõige külastatavam Haanja- Karula puhkeala, millele järgnevad sarnase külastatavusega Räpina-Värskä puhkeala, Haanja looduspark ja Karula rahvuspark (Joonis 22). Külastusalade kõige külastatavamad objektid külastusmahu seire andmetel on Oore telkimisala, perioodil 2016-2018 keskmiselt 40100 külastust loendusperioodil maist kuni novembrini, Kublitsa lõkkekoht, keskmiselt 16500 külastust loendusperioodil maist kuni novembrini, Ööbikuoru väike matkarada keskmiselt 23200 külastust loendusperioodil maist kuni novembrini, Ähijärve lõkkekoht ja Laste loodusrada, keskmiselt 12100 külastust loendusperioodil maist kuni novembrini, Meenikunno matkarada, keskmiselt 24200 külastust loendusperioodil maist kuni novembrini.



Joonis 22. Puhke- ja kaitsealade külastatavus aastate lõikes. Külastusnumber sisaldab külastuskeskuses teavet saanud küllastajate arvu.

3.3. Külastusobjektide seisundi seire

Külastusobjektide seisundi seire käigus hinnatakse külastusobjektide pinnase ja alustaimestiku seisundit, taristu seisundit, alale juurdepääsu ning kasutust ja külastusobjektidel kasvavate puude kahjustusi. Külastusobjektide seisundi seire raames teostatakse mõõtmisi telkimisaladel, lõkkekohtades, puhkekohtades, metsaonnide ümbruses ja muudel objektidel, millele külastusobjektide seisundi seire meetodika kohaldub. Vastavalt külastusobjekti seisundile antakse seireandmete analüüsi käigus majandamissoovitused.

Haanja- Karula puhkealal viidi esimene seirering läbi 2008. ning teine 2013. aastal. Kolmas seirering toimus 2017. aastal ja seire teostati 31 seireobjektidel, millest pinnase ja alustaimestiku seisund olemasoleva meetodika alusel hinnati 30 objektidel. Objektidest 80% oli pinnase ja alustaimestiku seisund väga hea ja hea¹, 20% rahuldav².

2017. aastal kordusseires olnud objektidel (28 tk) pinnase ja alustaimestiku seisundis toimunud muutuste alusel oli 54% (15 tk) objektidest seisund püsitud stabiilsena. Siia lisanduvad objektid (5 tk e. 18%), millel muutus oli väike (indeksi väärtuse erinevus kuni 0,2) ning mille pinnase ja alustaimestiku seisundit võib pidada suhteliselt stabiilseks. 29% objektidest oli muutus olnud märgatavam (indeksi väärtuse erinevus suurem kui 0,3). Nendest kahel, Kisejärve matkaraja

¹ Pinnase ja alustaimestiku seisundi indeksi väärtus kuue pallisel skaalal vastavalt 1 kuni 2 (seisund väga hea) või 2,1 kuni 3 (seisund hea).

² Pinnase ja alustaimestiku seisundi indeksi väärtus 3,1 kuni 4 (seisund rahuldav).

ja Kõrgeperve lõkkekohal, oli seisund paranenud ning kuuel halvenenud – Verijärve II, Linnajärve, Kublitsa III ja Tellingumäe lõkkekohal toimuvad muutused lubatud piirides³; Alumati lõkkekohal oli indeksi väärtus lubatud muutuste piiril (indeksi väärtus kuue astmelisel skaalal 3,3).

Karula rahvuspargi objektidel on seisundi seiret läbi viidud kahel korral – 2010. ja 2016. aastal. Kivi metsaonn oli puhkeala koosseisus seires juba 2008. aastal. 2016. aastal toimus seire 14 seireobjekttil. 93% objektidest oli pinnase ja alustaimestiku seisund väga hea või hea, ühel objekttil (Õdri lõkkekoht II) ületas peamiselt looduslikest tingimustest tulenevalt indeksi väärtus lubatud muutuste piiri ning seisund oli mitterahuldav⁴.

2016. aastal kordusseires olnud objektide (13 tk) pinnase ja alustaimestiku seisundi indeksi muutuse alusel oli üheksal (69%) seireobjekttil seisund jäänud stabiilseks ja ühel (8%) objekttil suhteliselt stabiilseks (indeksi väärtuse erinevus kuni 0,2). Kolmel seireobjekttil on muutus olnud suurem (indeksi väärtuse erinevus suurem kui 0,3). Nendest ühel, Alakonnu lõkkekohal, on seisund paranenud ning kahel halvenenud – nii Õdri lõkkekohal I kui ka Veski lõkkekohal toimuvad muutused lubatud piirides ning nende seisund on indeksi alusel hea.

2016. aasta Külustusobjektide seisundi seire käigus on külustuse paremaks suunamiseks tehtud soovitus Õdri lõkkekoht II rekonstrueerimisel paigaldada alale tõkkepuu, treppi pikendada ning planeerida objektile lisapiirdeid, et paremini tagada tallamisõrna koosluse säilimine.

Haanja looduspargis on seisundi seiret läbi viidud kahel korral – 2010. ja 2016. aastal. Vällamäe metsaonn oli puhkeala koosseisus seires juba 2008. aastal. 2016. aastal toimus seire 7 objekttil. Kõigi objektide pinnase ja alustaimestiku seisund on stabiilselt väga hea.

Räpina- Värskal puhkealal viidi esimene seirering läbi 2008., teine 2013. aastal. Kolmas seirering toimus 2017. aastal ning seires oli 27 objekti. Seireobjektidest 78% oli pinnase ja alustaimestiku seisund väga hea ja hea, 22% rahuldav.

Rahuldavas seisundis olevatest objektidest ületas 2010. aastal kaheksa objekti pinnase ja alustaimestiku seisundi indeks lubatud muutuste piiri. Nii Rebastemäe metsaonni, Mustjärve ja Valgjärve lõkkekoha kui ka Laho metsaonni pinnase ja alustaimestiku seisund on paranenud ning seisundi indeksi väärtus 2017. aasta andmetel enam lubatud muutuste piiri ei ületanud. 2017. aasta seire alusel oli

³ Lubatud muutuste piir – kokkuleppeline pinnase ja alustaimestiku seisundi indeksi väärtus (3,3), mille ületamisel võib vastavalt objekti suurusele või kasvukohatüübile olla vajalik erinevate maastikukaitseliste meetmete rakendamine.

⁴ Pinnase ja alustaimestiku seisundi indeksi väärtus kuue pallisel skaalal 4,1 kuni 5 (seisund mitterahuldav).

lubatud muutuste piiri ületava indeksi vaatusena objekte neli – Paidra lõkkekoht I, Leevi lõkkekoht, Liipsaare metsaonn ning Päikeseloojangu metsamaja. Viimastest oli Päikeseloojangu metsamaja juures seisund püsinud stabiilsena, Leevi lõkkekohta ja Paidra lõkkekoht I seisund oli suhteliselt stabiilne (muutus vastavalt -0,1 ja -0,2 (paranenud)) ning Liipsaare metsaonni juures paranenud (-0,3).

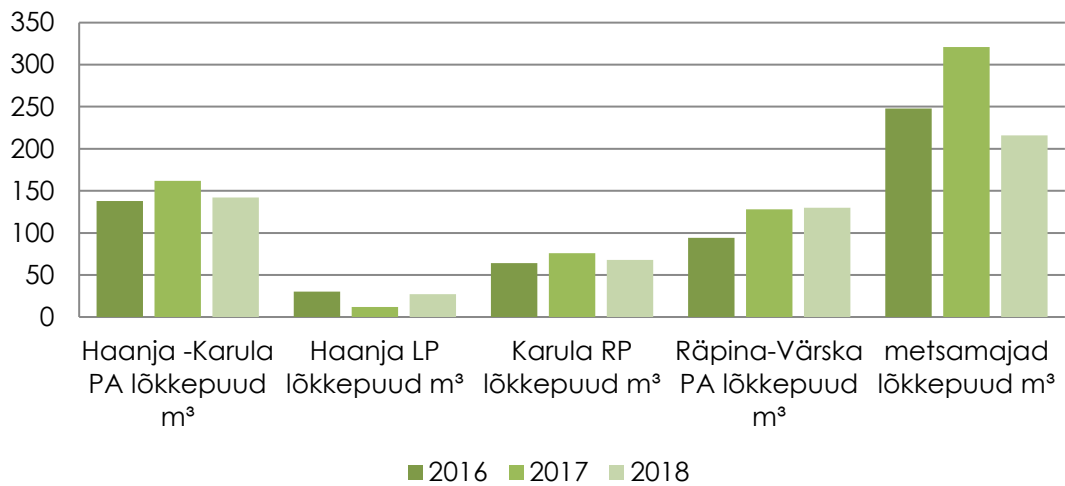
2017. aastal kordusseires olnud objektidel pinnase ja alustaimestiku seisundis toimunud muutuste alusel moodustavad 33% (9 tk) objektid, millel seisund oli stabiilne ning 22% (6 tk) objektid, mille seisund oli suhteliselt stabiilne. 44% (12 tk) objektidest oli muutus olnud märgatavam (indeksi väärtuse erinevus suurem kui 0,3), nendest ühel (Piusa lõkkekoht) on seisund halvenenud ning üheteistkümnel paranenud. Rakendatud maastikukaitsemeetmete tulemusel on Päikeseloojangu metsamaja juures seisund stabiilne; teiste hulgas on paranenud Valgjärve, Mustjärve, Tuurapera, Koolmajärve ja Kaljupealse lõkkekohta ning Liipsaare metsaonni ümbruse seisund.

3.4. Ressursi seire

Külustuskorraldusosakonna ressursi seire annab ülevaate puhke- ja kaitsealadel kulunud lõkkepuude ja prügi koguse kohta. Seire tulemuste analüüs on üheks aluseks külustusobjektide hoolduse sagedusvajaduse määramisel ja edasiste säästlike majandamislahendite väljatöötamisel.

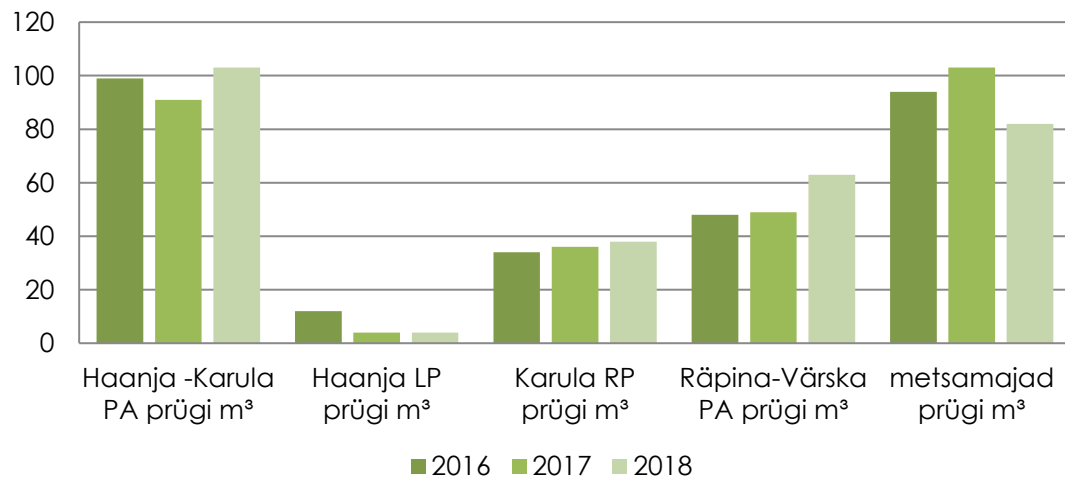
Haanja- Karula puhkealal on lõkkekohti 21, Haanja looduspargis on lõkkekohti 6, Räpina-Värskas puhkealal 22, Karula rahvusparkis 1 telkimisala ning 10 lõkkekohta. Metsamaju on kokku 10 ja lisaks üks loodusmaja. Nii metsamajade kui ka loodusmaja juures on lõkkekohad kokku 11. Küttekolletega varustatud metsaonne on 2 Räpina-Värskas puhkealal ja Haanja-Karula puhkealal 3. Ülevaate puhke- ja kaitsealadel kasutatud lõkkepuude kogustest annab joonis 23 ja tekkinud jäätmete kogustest annab joonis 24. Prügikonteinerid on kõigi metsamajade ja loodusmaja juures, lisaks ka hooajati 10 lõkkekohas

Külastusalal kasutatud lõkkepuude kogus



Joonis 23. Puhke- ja kaitsealadel kasutatud lõkkepuude kogus aastate lõikes.

Külastusalal tekkinud prügi kogus



Joonis 24. Puhke- ja kaitsealadel tekkinud jäätmete kogus aastate lõikes.

4. Eesmärgid ja tegevussuunad

Üldised eesmärgid:

Ala loodusväärtused on kaitstud ja külastajatele eksponeeritud, külastuskoormus on hajutatud:

- Puhke- ja kaitsealad on tuntud oma loodusväärtuste, kaunite maastike ja külastusvõimaluste poolest.
- Külastajatele on tagatud mitmekülgsed puhkuse- ja rekreatsioonivõimalused looduses, kõrge koormusega objektidel külastus hajutatud.
- Puhke- ja kaitsealad on omavahel sidusad teavitamise teel.
- Objektid ja teave on hea kvaliteediga, külastajate rahulolu looduspuhkuse võimaluste ja taristu osas on kõrge, arvestatud on erinevate sihtrühmade vajadustega. Koostöös ettevõtjatega on tagatud mitmekülgsete teenuste pakkumine ja külastajate alal viibimise pikenedmine.
- Puhke- ja kaitsealade tegevuste planeerimisel lähtutakse puhke- ja kaitsealade tugevustest. Joonisel 25 on esitatud profiilid aitavad tugevdada puhke- või kaitsealade identiteeti ja planeerida edasisi tegevusi.
- Külastuskeskused on külastajate hulgas populaarsed (atraktiivsed) objektid, kust on võimalik saada erinevaid teenuseid ja veeta kvaliteetaega ning saada põhjalikku looduses liikumise alast ja loodushariduslikku teavet. Külastuskeskustes ja looduses jagatav teave aitab kaasa kaitseväärtuste säilimisele ja keskkonnateadlikumale käitumisele (külastajad väärtustavad metsamajandust ning metsa kõrvalkasutust, teavad ja tunnevad kaitsealaid ja kaitseväärtusi, teavad kaitsealadel kehtivaid käitumisreegleid, suurenenud on keskkonnateadlikkus)

Puhke- ja kaitsealade kesksed peamised arengsuunad seatud eesmärkide täitmiseks on esitatud tabelis 2.



Räpina-Värsk puhkeala-

Ühed Eesti ilusamad palumännikud ja rabad teiste looduse pärlite keskel.

Eesti kagunurgast voolab läbi Eesti pikim jõgi, kasvab maailma kõrgeim harilik mänd, on Setomaa oma liivakoobastega, ning militaarse pärandkultuuriga. Kõige selleni, vaat, et rappa välja, viib teid mugav rong.

Haanja-Karula puhkeala-

Lase metsal end laadida

Maailmakuulsate metsa kõlakodade kodu ja Eesti loodushariduse häll, mille keskmes on Pähni. Liigu jalgsi, jalgratta või autoga, teed viivad sind mööda ristipuudest legendaarsele Paganamaale, kaunite metsajärvede äärde ja Eestimaa lõunatippu. Ja Läti oma loodusega on kogu aeg nii lähedal.

Karula rahvuspark –

Eesti väikseim ja künklikuim rahvuspark

Kuplite ja laiuvate metsade vahel on kümneid metsajärvi, aastatuhandeid kujunenud pärandmaastikel paiknevad üksikud talud ja põliselanikud kõnelevad murdekeelt. Karulasse toovad käänulised teed, vaheldusrikast loodust aitavad avastada siinsed matkarajad. Loodusele enam lähemale ei saa!

Haanja looduspark –

Mägieestlaste kants

Kõrgeimalt tipult kotka pilguga vaatan üle mägieestlaste maa ja lummapuud ürgorgude: Eesti sügavaimat järve ja kuulsaimat orgu, rängimat looduslikku tõusu ning suurimat kanjonit.

Tabel 2. Puhke- ja kaitsealade peamised arengusuunad seatud eesmärkide täitmiseks.

Haanja-Karula puhkeala	Karula rahvuspark	Haanja looduspark	Räpina-Väraska puhkeala
<ul style="list-style-type: none"> - Rattaradade arendamine, parem teavitamine loodud võimalustest - Puhkeala objektidel suunamine külastuskeskusesse (nt. Verjärve infopaik) - Eesti-Läti koostöö jätkamine ja arendamine (Eesti- Läti pärandkultuuri rada, Paganama õpperada) - Metsade majandamise tutvustamine läbi programmide ja Tõrvandu metsaõpperadade (metsade majandamise info pidev uuendamine) - Kulutavate tegevuste suunamine valdavalt majandusmetsades paiknevatele objektidele 	<ul style="list-style-type: none"> - Viidastuse/suunamise parandamine - Karula rahvuspargile omase ühtse taristustiili kujundamine (kohaliku ehitustiili arvestav) - Matkavõimaluste parendamine (olemasoleva radadevõrgustiku baasil) ja sellest teavitamine - Maastikku kulutavamate ja kaitsealale sobimatute tegevuste suunamine kaitsealalt välja (Haanja-Karula puhkealale) 	<ul style="list-style-type: none"> - Parema suunamine ja info jagamine looduspargi teiste objektide kohta (külastajate suunamine loodusradadele) Rõuges, Hinnis ja Munamäe parklas - Koostöö Munamäe torniga ja kohvik „Suur Muna“ (info jagamine) - Olemasolevate loodusradade parendamine ja erineva maaomandiga loodusradade püsimise tagamine 	<ul style="list-style-type: none"> - Külastajate suunamine külastuse hajutamise eesmärgil Meenikunnost Rebasmäele, Ilumetsa, Lõunalaagrisse (pärandkultuuri eksponeerimine) - Alale eripära säilitamine alternatiivse metsapuhkuse võimaluste näol (erinevaid võimalusi pakkuvad metsamajad ja onnid)
<p>Pähni külastuskeskus</p>	<p>Karula rahvuspargi külastuskeskus</p>		
<ul style="list-style-type: none"> - Läbi keskuse võimalikult täpne ja ajakohane info looduses liikumise võimaluste kohta - Koostöö arendamine kohaliku kogukonnaga (ühisüritused, info jagamine) - Metsade majandamise (majandusmetsad ja kaitsealade metsad) ja loodusariduse ajaloo (Kooli metskonnas loodusõpe, Paganamaa rajad, pärandkultuur) tutvustamine 	<ul style="list-style-type: none"> - Keskuse arendamine (sis- ja õueekspositsiooni ajakohastamine ning tervikliku lahenduse väljatöötamine) - Koostöö kohaliku kogukonnaga (maaomanikud, turismiettevõtjad - ühisüritused, infovahetus) - Pärandkultuuri parem eksponeerimine (põllutööriistad jm kuuris) - Majutushoonele hea rakenduse leidmine 		

5. Tsoneerimine

Külustusobjektide tsoonide moodustamine tuleneb eelkõige vajadusest määratleda RMK siseselt külustuskorraldusliku tegevuse ulatus ja erinevate tegevusvaldkondade vastutus. Objektide tsoonide määramisel lähtutakse piirkonna looduslikest eeldustest, looduskaitsealistest väärtustest ning senisest maakasutusest ja välja kujunenud taristust ning külastusest.

Puhke – ja kaitsealade külustusobjektid on jagatud kolme erinevasse tsooni: teenindustsooni, huvitsooni ja varutsooni.

Teenindustsoon - RMK külustusobjektide rajatistele (telkimiskohad, lõkkekohad, enamus puhkekohad, metsaonnid, parklad) moodustatakse teenindustsoon. Suurem osa külustusobjektidest asuvad teenindustsoonis. Teenindustsoon moodustab külustusala raskuskeskme, siia koondatakse maastikku kõige enam kulutavad tegevused (teenindustsoonid ja teenindustsoonidega piirnevad eraldised moodustavad KKO KAH alad). KKO KAH alade määramise protsessi käigus ühildatakse teenindustsoonide ja eraldiste piirid. Vastavasisulised kokkulepped sõlmitakse metsaüleva ja külustusala juhi vahel.

Huvitsoon – huvitsoon moodustatakse matkaradadele, õpperadadele, jalgrattateedele (radadele), RMK matkateele, vajadusel külustus-objektide juurdepääsuteedele. Huvitsooni kuuluvad ka looduskaitsealised ja/või kultuuriloolise tähtsusega eksponeeritavad alad, mis omavad ka loodushariduslikku väärtust. (huvitsoonid ja huvitsoonidega piirnevad eraldised moodustavad KKO KAH alad).

Varutsoon – varutsoon moodustatakse aladele, kus hetkel rajatised puuduvad, kuid mis on potentsiaalsed kohad edaspidiseks külustusala tegevuse laiendamiseks (ei ole KKO KAH ala).

Tsoonide piirid (*Lisa 6 Haanja ja Põlva-Võru külustualade tsoneerimine*) võivad muutuda külustusobjekti laienemisel, taristu ümberkujundamisel vms põhjusel. Teenindustsoonide muutuste korral sõlmitakse metsaüleva ja külustusala juhi vahel uus kokkulepe.

6. Loodusteadlikkuse edendamine ja teabe jagamine

Külastuskorraldusosakonna loodusteadlikkuse edendamise suuna üldine põhimõte on jätkata erinevate teavituskanalite kaudu süsteemset ja põhjalikku teavitustööd küllastajate suunamiseks ning nende teadlikkuse tõstmist käitumismustrite mõjutamiseks.

Külastusala Külastusobjektide ja loodusteadliku metsakasutamise info edastamiseks kasutatakse külastusalal mitmeid teavitamise kanaleid: külastuskeskused, loodusharidusprogrammid, ekspositsioonid, www.loodusegakoos.ee kodulehekülg, sotsiaalmeedia, trükised, sündmused, teave taristul jne.

Peatükis 4 ja tabelis 2 on kirjeldatud üldised eesmärgid ja nende täitmiseks vajalikud tegevussuunad. Külastuskeskustes planeeritud rekonstrueerimisega seotud tegevused on esitatud Tabelis 3.

Haanja ja Põlva-Võru külastusalal paikneb kaks külastuskeskust – Karula rahvuspargi külastuskeskus ja Pähni külastuskeskus. 2016-2018 osales aastas Pähni külastuskeskuses ja külastusobjektidel erinevates loodushariduslikes tegevustes aastas keskmiselt 113 rühma 3566 osalejaga.

Külastuskeskuste teabepunktides jagatakse igakülgset teavet külastusobjektide asukohtade, loodusväärtuste, käitumisreeglite ja piirangute kohta, tehakse koostööd külastusalale jäävate ettevõtjatega erinevate teenuste ja toodete kohta info jagamisel ja vähesel määral ka sobilike meenete ja toodete müügiga. 2016- 2018 sai aastas keskmiselt teavet Pähni külastuskeskuse teabepunktis 1191 ja Karula rahvuspargi külastuskeskuses 4176 inimest.

Külastuskeskuste eesmärk on pakkuda aastaringset tegevust kõikidele sihtrühmadele loodusharidusprogrammide, sündmuste ja teavitustöö kaudu. Külastuskeskustes on teabepunkt, ekspositsioon, avalikuks kasutamiseks teabekogu, tee-kohvi-vee joomise võimalus ning kontoriruumid RMK külastuskorraldusosakonna töötajatele.

Eesmärgiks on, et külastuskeskuste ekspositsioonid, tegevused ja teenused toetavad loodusala profiili (vt. *Lisa 1 Haanja ja Põlva-Võru külastusalade analüüsi kokkuvõtte ja profileerimine*). Pähni külastuskeskuse olulisemateks teemadeks looduses liikumine, metsade majandamine, metsaloodus, kultuuripärand, Karula rahvuspargi külastuskeskuse olulisemateks teemadeks Karula rahvuspark, selle loodus ja kohalik pärandkultuur.

Külastusala külastusobjektide üldinfo edastamisel kasutatakse peamiselt RMK kodulehe www.loodusegakoos.ee võimalusi, kus on info kõikide Külastusobjektide kohta, samuti sündmuste, loodusharidusprogrammide,

konkursside ja viktoriinide kohta. Samuti on kodulehel rõhku pandud külastuse eelnevale teadlikule kavandamisele. Eesmärgiks on, et külastusalal liikujate hulgas oleks võimalikult palju külastajaid, kes on saanud alale teadlikult ja eeldatavasti teavad juba ka looduses käitumise põhimõtteid. Oluline on tagada info kvaliteet, ajakohasus ja kiire muutmise võimalus. Kodulehele paigutatakse vajadusel operatiivne info, mis puudutab Külastusobjektide kasutust piiravaid asjaolusid. Eelnevast tulenevalt on põhimõtteks, et RMK looduses liikumise külastusobjektide infot ei paigutata koostööpartnerite kodulehekülgedele, vaid suunatakse teiste lehekülgede kasutaja lingi kaudu RMK kodulehele. Külastusala info edastamisel kasutatakse ka mitmeid erinevaid sotsiaalmeedia võimalusi.

Igakülgset infot külastusala kohta jagatakse Karula rahvuspargi külastuskeskuses ja Pähni külastuskeskustes asuvates teabepunktides. Kava perioodi eesmärgiks on jätkata kvaliteetse, operatiivse ja atraktiivse info edastamist, kasutades selleks erinevaid teabe edastamise võimalusi.

Trükiste koostamine on kulukas ja ajamahukas tegevus, samuti vananeb trükise info kiiresti. Üldine põhimõte on, et trükised, mille eesmärgiks on rajatud taristu asukohateavet jagada, on koostatud lihtsas vormis rebitavate kaartide kujul, kus on kasutatud võimalikult palju piktogramme, et leevendada võõrkeelsete trükiste vajadust. Puhke- ja kaitsealadel paiknevate külastusobjektide ja loodusradade kohta koostatud rebitavaid kaarte, matkatee trükiseid ja teisi materjale on võimalik külastajatel hankida külastuskeskustes tegutsevatest teabepunktidest. Kehtib põhimõte, et RMK trükiseid tasuta ei jagata, vaid rebitavad kaardid on sümboolse tasu eest ja teiste trükiste tasu kujuneb vastavalt trükise maksumusele. Selline põhimõte aitab kaasa ka külastajate loodussäästliku mõtteviisi kujundamisele ja trükise kaasaostmise soov on rohkem kaalutletud. Samuti on alternatiivina võimalik külastajatel iseseisvalt kaardimaterjale ka RMK kodulehelt välja printida.

Lisaks RMK poolt koostatud trükistele jagatakse RMK teabepunktides ka teiste organisatsioonide ja ettevõtjate poolt koostatud looduses liikumise ja loodusväärtusi tutvustavaid asjakohaseid piirkondlikke materjale.

Infotahvlitega varustatakse kõik külastusala külastusobjektid, lisaks paigaldatakse vajadusel ja võimalusel suured ala või objektide kogumeid tutvustavad infotahvlid suuremate külastusala liikumisteede äärsetesse peatuskohtadesse või parklatesse. Üldine põhimõte on, et külastusobjekte tutvustavad infotahvlid koostatakse ühtses stiilis, vastavalt infotahvlite koostamise juhendile. Paigaldatavaid infotahvleid on kolme tüüpi – ala infotahvlid, objekti infotahvlid ja objekti huvipunkti tahvlid. Samuti

paigaldatakse objektidele asjakohastele hoiatavaid silte ja infot ajutiste küllastustegevuse piirangute osas.

Juhendis on eristatud ja eraldi nõuded kehtestatud kaitsealade ja nendel paiknevatel Külustusobjektide tutvustavatele tahvlitele. Ala ja Külustusobjekti infotahvlitel on kohustuslik kajastada asjakohased ala ja objekti nimed, kaardid, logod, kontaktandmed, rahastamisallikad jne., tekstilises osas üldine ala või objekti tutvustav info, juhised looduses liikujale, hoiatused ja piirangud. Kaitsealadel paiknevatel infotahvlitel esitatud üldise info koostavad RMK küllastuskorraldusosakonna töötajad koostöös Keskkonnaametiga.

Radadel (matka- ja õpperadadel) paiknevad huvipunkti tahvlid tutvustavad sageli erinevaid loodusväärtusi. Nende kogus ning paigutus tuleneb raja paiknemisest, raja teema valikust ja kajastatavast väärtusest. Kõikide väärtuste kajastamisel on oluline tagada väärtuse säilimine, pöörates erilist tähelepanu kaitstavate loodusväärtuste tutvustamisele. Analüüsida tuleb, kas mõnda kaitseväärtust on mõistlik tutvustada mujal, kui sama väärtust tutvustatakse kahel lähestikku paikneval objektil või kui kaitseväärtuse tutvustamine võib kahjustada kaitseväärtuse säilimist jms.

Tulevikutegevuste planeerimiseks kaardistati ja analüüsiti kava koostamise protsessis külustusala infotahvlite olemust ja kajastatud väärtusi, saades vastavat teavet ja suuniseid ka Keskkonnaameti spetsialistidelt. Tõdeti, et külustusala varustus asjakohase infoga on suhteliselt hea, kuid infotahvlitel oleva teabe ajakohastamine ja kvaliteedi tagamine on järjepidev töö. Suuremat tähelepanu on käesoleva kava perioodil vajalik pöörata teabe kvaliteedi tõstmisele ja ühtlustamisele.

Lisaks infotahvlitele on loodusesse paigutatud viidad, mis aitavad küllastajatel Külustusobjektide leida. On äärmiselt oluline, et viidastus, mis kuulub iga Külustusobjekti kompleksuse hulka, on looduses hästi märgatav, paigutatud läbimõeldult, st piisaval hulgal, küllastaja olulisi liikumisteid arvestavalt (vt. Lisa 5 Haanja ja Põlva-Võru külustusala külustusobjektide juurdepääsuteed). Külustusobjektile suunavad viidad peavad reeglina vastama RMK stiilikataloogile. Teedele, kus suunamine RMK stiilikataloogile vastavate puidust viitade abil ei ole võimalik, paigaldatakse viidad vastavalt Teeseaduses kehtestatud nõuetele. Puidust viitade tumenemisel on oluline tagada nende hooldamine nähtavuse kvaliteedi parandamiseks.

Tabel 3. Haanja ja Põlva-Võru külastusalade külastuskeskustes perioodil 2020-2029 planeeritud tegevused.

Külastuskeskus	Tegevuste kirjeldus	Tööde teostamise aeg	
		2020-2022	2023-2029
Pähni külastuskeskus	Hoonete jooksev hooldus ja remont	x	x
	Õueala atraktiivsuse suurendamine sündmuste ja tegelusrajatistega	x	x
	Tõrvandu metsaõpperaja ligipääsu parandamine	x	
	Külastaja parem suunamine keskusesse	x	
Karula rahvuspargi keskus	Hoonete jooksev hooldus ja remont	x	x
	Suuremäe kinnistu õueala (väliekspo, laste loodusrada, telkimisala, lõkkekoht jm külastustaristu) ühtse kontseptsiooni väljatöötamine, õueala planeering ja rek.	x	
	Siseekspositsiooni uuendamine		x

7. Hooldus ja rekonstrueerimine

Külustusobjektidel viiakse regulaarselt läbi hooldustegevust vastavalt hooldusplaanile, vajadusel tehakse taristu remonttöid. Külustusobjektide hooldus on aastaringne ja hooldussagedus objektiti erinev, tulenevalt objekti külustusmahust, iseloomust, asukohast jms teguritest. Hoolduse planeerimise aluseks on erinevad seired ja uuringud. Alates 2005. aastast on käivitatud külustusala objektide korrasoleku seire, mille analüüs on üheks aluseks tegeliku hoolduse sagedusvajaduse määramisel. Hooldusmahu vajadust aitavad planeerida ka külustusala külustajate hulgas perioodiliselt läbiviidavatest külustajauuringutest saadav teave ning külustusmahu seirest saadav informatsioon. Külustusobjektide hooldamiseks ja ressursi optimeerimiseks on moodustatud hooldusringid objektidest, mis on sarnase iseloomuga, asuvad lähedikkude ja moodustavad piirkondlikke kogumeid.

RMK külustuskorraldusosakonna poolt propageeritava säästliku looduskasutuse põhimõttel üldine reegel on, et paigaldatud prügikastide hulk on võimalikult väike ja jäätmete tekitaja viib jäätmed kas kogumiskohta või kodusse prügikasti. Hoolduse käigus kogutakse külustusobjektidelt jäätmed ja kui on olemas ka prügikast, siis tühjendatakse see ning kogutud jäätmed transporditakse lähimasse RMK jäätmekogumispunkti. Külustusobjektidelt jäätmete koristamine, jäätmete sorteerimine ja äravedu toimub tingimustel, mis on kooskõlas kohalike omavalitsuste jäätmekorraldusega. Lõkkekohtade lõkkepuudega varustamine toimub reeglina objektide hoolduse käigus. Iga konkreetse külustusobjekti aastase vajamineva puude koguse hindamise aluseks on hooldajate, loodusvahtide, külustusala juhtide ja piirkonna juhatajate poolt läbiviidud looduhoiuobjekti seiretulemused.

Hooldustööde kvaliteetseks teostamiseks teevad hooldajad töid vastavalt juhendile, kus lisaks tavapärasele objekti korrasolekule on tähelepanu pööratud ka maastiku seisundi jälgimisele ja objekti vastavusele külustusobjektide kompleksusele.

Külustusobjektide rekonstrueerimistöid teostatakse vastavalt objekti vajadusele järgides erinevatest seadustest tulenevaid tegevuste, lubade ja kooskõlastuste kohustusi. Ressursi kokkuhoiduks ja külustusobjekti ühtlase hea taseme saavutamiseks on rekonstrueerimise põhimõtteks, et taristu kasutamise seisukohalt olulisemate elementide vananemisel rekonstrueeritakse võimalusel kogu külustusobjekt tervikuna.

Tagamaks külustusobjektide pikaajalisust ja hea seisukorda on prioriteerne rekonstrueerimisel leida ja rakendada pikemealisemaid ning püsivamaid lahendusi. Samuti arvestatakse taristu rekonstrueerimisel võimalusel universaale

disaini põhimõtetega, et tagada võimalikult paljudele erinevate vajadustega külastajatele võimalus külastusobjekte kasutada.

Tabelis 4 on esitatud Haanja ja Põlva-Võru külastusalade külastusobjektide nimistu, prioriteetsus (Prioriteetsuse hinnangu seletused on leitavad Lisa 2 Haanja ja Põlva-Võru külastusalade külastusobjektide prioriteetsus), maaomand, kaitsealadel paiknemine, arengusuunad ja planeeritud tegevused, nende teostamise aeg ning planeeritud rahastusallikad.

Haanja ja Põlva -Võru külastusala külastatavus on sarnaselt teiste aladega, aastatega vähehaaval tõusnud. Aina kasvava külastuse juures vajavad kogu külastusalal järgmisel kava perioodil erilist tähelepanu objektidele ligipääsud ja parkimise korraldamine, info edastamine, jäätmemajanduse korraldamine ja objektidel kasutatavad taristu lahendused ning materjalid, tagamaks väärtuste kaitse. Samuti tuleb tähelepanu pöörata muutunud sihtrühmadele, erinevate vajadustega külastajatele (sh väikeste lastega pered, erivajadustega külastajad) ja nende vajadustele. Rõhku tuleb endiselt panna külastajate teadlikkuse tõstmisele, suunata külastajaid alale läbi külastuskeskuste. Samuti on planeeritud parandada kesket teabe jagamist maastikul kõrge külastatavusega ja hea ligipääsetavusega külastusobjektide juures (Verijärve puhkekoht, Suure Munamäe puhkekoht).

Planeerimise ja arendamise juures tuleb silmas pidada seda, et suurem osa külastusala külastusobjektidest asuvad kaitsealadel, mistõttu on oluline tutvustada loodusväärtusi samal ajal neid kaitstes läbimõeldud ja õigesti külastajate suunamise läbi. Maastikku kulutavamad tegevused suunata võimalusel majandusmetsadesse või suurema koormustaluvusega aladele, kaitsealadel on kõige olulisem suund väärtuste eksponeerimine, seda peamiselt läbi loodusradade võrgustiku. Kaitsealadel omavad telkimisalad ja lõkkekohad pigem toetavat ja loodust kaitsvat funktsiooni (ennetavad omavolilisi lõkkeasemete tekkimist jms korraldamata külastusega kaasnevaid negatiivseid mõjusid).

Karula rahvuspargis ja Haanja looduspargis on hea olemasolev radadevõrgustik, vajalik on jätkata teabe kvaliteedi hoidmist ja tõstmist ning tegeleda jooksvate tegevustega radadevõrgustiku säilimise tagamiseks (läbivad eramaid, renditavaid maid, mis raskendab majandamist). Väärtuste eksponeerimise seisukohast on oluline kava perioodil valmiv Rebasemõisa vaatetorn, mis on võrreldes varasemate rahvuspargi tornidega pikaealisem tänu metallist konstruktsioonile. Olulise suunana on käesoleva kava perioodil planeeritud Karula rahvuspargi keskuse õueala, Suuremäe telkimisala, Ähijärve lõkkekoha ja laste loodusraja baasil parema ligipääsetavusega ja rahvuspargi

väärtusi paremini tutvustava ühtse väliekspositsiooni kontseptsiooni välja töötamine ja rajamine.

Karula rahvuspargi ja Haanja looduspargi ümbruses paiknev Haanja- Karula puhkeala keskseks teemaks on mets. Kaitstavaid metsasid ja majandusmetsasid ning nende majandamist, metsaloodust, kultuuripärandit, looduses liikumist eksponeeritakse erinevatel radadel Pähni külastuskeskuse ümbruses. Puhkealal on majandusmetsades mitmeid telkimisalasid ja lõkkekohtasid, kuhu kulutavamaid tegevusi ja sündmusi kaitsealadelt võimalik suunata. Puhkeala eripäraks on rattaradade võrgustik, mida on planeeritud arendada.

Räpina-Värskas puhkeala kõige külastatavam objekt on Meenikunno matkarada. Planeeritud on lähiümbruses olevate objektide atraktiivsuse tõstmist ja paremat sidumist teavitamise teel külastuse hajutamiseks (Illumetsa puhkekoht, Rebasmäe metsaonn).

Karula rahvuspargist algab ja läbi Haanja-Karula puhkeala, Haanja looduspargi ja Räpina-Värskas puhkeala suunduv matkatee Peraküla-Aegviidu-Ähijärve haru, mis on oluline külastusobjekt, sest seob omavahel mitmeid puhke- ja kaitsealasid, võimaldab mitmekesisemaid tegevusi looduses ja mitmekesisemat teavitamist.

Tabel 4. Haanja ja Põlva-Võru külastusaladel perioodil 2020-2029 planeeritud tegevused.

Külastusobjekt	Prio- riteetus	Maa- omand /- haldaja	Kaitseala, vöönd	Arengusuunad	Tegevus	Tegevuse kirjeldus	Planeeritud tööde teostamise aeg		Planeeritud rahastusallikas
							2020- 2022	2023- 2029	RMK, EU vm
RMK Matkatee Piusa- Pähni	1	RMK, eramaa	Haanja LP, Luhasoo MKA, Paganamaa MKA	Taristu kvaliteedi säilitamine	Taristu remont/uuendamine ja hooldamine	Taristu jooksev hooldus, remont, uuendamine	x	x	RMK
RMK Matkatee Pähni- Ähijärve	1	RMK, eramaa, KOV	Karula RP; Koiva- Mustjõe MKA; Paganamaa MKA	Taristu kvaliteedi säilitamine	Taristu remont/uuendamine ja hooldamine	Taristu jooksev hooldus, remont, uuendamine	x	x	RMK
Oore telkimisala	1	RMK		Taristu kvaliteedi tõstmine , Teavitamise kvaliteedi tõstmine, Erivajadustega külastajatele taristu arendamine	Taristu remont/uuendamine ja hooldamine	Taristu jooksev hooldus, remont ja uuendamine	x	x	RMK
					Projekteerimine	Ala projekt		x	RMK
					Taristu rekonstrueerimine	Taristu rekonstrueerimine	x	x	RMK

					Teavitamine	Teabe ja teabetahvlite uuendamine	x		RMK
Tellingumäe lõkkekoht	2	RMK	Koiva-Mustjõe MKA, Koiva konnu skv	Taristu kvaliteedi säilitamine	Taristu remont/uuendamine ja hooldamine	Taristu jooksev hooldus, remont ja uuendamine	x	x	RMK
					Taristu rekonstrueerimine	Taristu rekonstrueerimine	x		RMK
Tellingumäe vaatetorn	1	RMK	Koiva-Mustjõe MKA, Koiva konnu skv	Taristu kvaliteedi tõstmine	Taristu remont/uuendamine ja hooldamine	Taristu jooksev hooldus, remont ja uuendamine	x	x	RMK
					Projekteerimine	Torni rekonstrueerimise projekti koostamine	x		RMK/EU
					Taristu rekonstrueerimine	Torni rajamine		x	RMK/EU
Lahasoo õpperada	2	RMK, eramaa	Lahasoo LKA, Luhasoo pv, Luhasoo skv	Taristu kvaliteedi säilitamine	Taristu remont/uuendamine ja hooldamine	Taristu jooksev hooldus, remont ja uuendamine	x	x	RMK
					Taristu rekonstrueerimine	Taristu rekonstrueerimine		x	RMK
					Teavitamine	Teabetahvlite uuendamine		x	RMK

Paganamaa õpperajad	2	RMK, eramaa	Paganamaa MKA, Paganamaa pv, Paganamaa skv	Taristu kvaliteedi säilitamine	Taristu remont/uuendamine ja hooldamine	Taristu uuendamine ja jooksev hooldus,	x	x	RMK
					Taristu rekonstrueerimine	Taristu rekonstrueerimine	x	x	RMK/EU
					Teavitamine	Teabetahvlite valmistamine	x		RMK
Paganamaa vaatetorn	2	eramaa	Paganamaa MKA,	Taristu kvaliteedi säilitamine	Taristu remont/uuendamine ja hooldamine	Taristu jooksev hooldus, remont ja uuendamine	x	x	RMK
Pähni metsaonn	2	RMK	0	Taristu kvaliteedi säilitamine	Taristu remont/uuendamine ja hooldamine	Taristu jooksev hooldus, remont ja uuendamine	x	x	RMK
					Taristu rekonstrueerimine	Taristu rekonstrueerimine	x	x	RMK
Pähni loodusõpperada	2	RMK, eramaa	Pähni LKA, Pähnimetsa SKV	Taristu kvaliteedi säilitamine	Taristu remont/uuendamine ja hooldamine	Taristu jooksev hooldus, remont ja uuendamine	x	x	RMK
					Taristu rekonstrueerimine	Taristu rekonstrueerimine		x	RMK
Pähni metsaõpperada	2	RMK, eramaa	Pähni LKA, Pähni pv, Pähnimetsa skv, Pähnraba skv	Taristu kvaliteedi säilitamine	Taristu remont/uuendamine ja hooldamine	Taristu jooksev hooldus, remont ja uuendamine	x	x	RMK
					Taristu rekonstrueerimine	Taristu rekonstrueerimine		x	RMK/EU

Metsa kõlakojad	2	RMK	0	Taristu kvaliteedi säilitamine	Taristu remont/uuendamine ja hooldamine	Taristu jooksev hooldus, remont ja uuendamine	x	x	RMK
					Taristu rekonstrueerimine	Kõlakodade rekonstrueerimine		x	RMK
					Teavitamine	Teabetahvlite uuendamine	x	x	RMK
Tõrvandu metsaõpperada	2	RMK	Pähni LKA, Pähni pv, Pähnimetsa skv	Taristu kvaliteedi tõstmine, Erivajadustega külastajatele taristu arendamine	Taristu remont/uuendamine ja hooldamine	Taristu jooksev hooldus, remont ja uuendamine	x	x	RMK
					Taristu rekonstrueerimine	Taristu rekonstrueerimine	x		RMK
Kublitsa lõkkekoht	2	RMK		Taristu kvaliteedi säilitamine, Ala laiendamine	Taristu remont/uuendamine ja hooldamine	Taristu jooksev hooldus, remont ja uuendamine	x	x	RMK
					Taristu rekonstrueerimine	Taristu rekonstrueerimine		x	RMK
Kõrgeperve lõkkekoht	2	RMK	Koiva-Mustjõe MKA, Koiva pv, Kõrgeperve skv, Parnika skv	Taristu kvaliteedi säilitamine	Taristu remont/uuendamine ja hooldamine	Taristu jooksev hooldus, remont ja uuendamine	x	x	RMK
					Taristu rekonstrueerimine	Taristu rekonstrueerimine	x	x	RMK

Karula Pikkjärve lõkkekohad	2	RMK, eramaa	Karula Pikkjärve MKA, Pikkjärve pv	Taristu kvaliteedi säilitamine	Taristu remont/uuendamine ja hooldamine	Taristu jooksev hooldus, remont ja uuendamine	x	x	RMK
Kirikumäe lõkkekoht	2	RMK, JRO	Kirikumäe MKA, Kirikumäe pv	Taristu üleandmine	Taristu remont/uuendamine ja hooldamine	Taristu jooksev hooldus, remont ja uuendamine	x	x	RMK
					Maaomandi muutus	Taristu üleandmine	x		
Kirikumäe matkarada	3	RMK, JRO	Kirikumäe MKA, Kirikumäe pv, Kirikumäe skv	Taristu kvaliteedi säilitamine	Taristu remont/uuendamine ja hooldamine	Taristu jooksev hooldus, remont ja uuendamine	x	x	RMK
Piusa jõe ürgoru matkarada	2	RMK, eramaa	Piusa jõe ürgoru MKA, Piusa jõe ürgoru pv, Härma skv	Taristu kvaliteedi säilitamine	Taristu remont/uuendamine ja hooldamine	Taristu jooksev hooldus, remont ja uuendamine	x	x	RMK
Rattaradade lõkkekoht	2	RMK		Taristu kvaliteedi säilitamine	Taristu remont/uuendamine ja hooldamine	Taristu jooksev hooldus, remont ja uuendamine	x	x	RMK
					Taristu rekonstrueerimine	Taristu rekonstrueerimine	x		RMK
					Teavitamine	Teabetahvlite uuendamine	x		RMK
Koiva rattarada	2	RMK, eramaa	Koiva-Mustjõe MKA, SKV	Taristu kvaliteedi säilitamine	Taristu remont/uuendamine ja hooldamine	Taristu jooksev hooldus, remont ja uuendamine	x	x	RMK

Koiva pärandkultuuri jalgrada	2	RMK	Koiva- Mustjõe MKA, SKV	Taristu kvaliteedi säilitamine	Taristu remont/uuendamine ja hooldamine	Taristu jooksev hooldus, remont ja uuendamine	x	x	RMK
					Taristu rekonstrueerimine	Taristu rekonstrueerimine		x	RMK
					Teavitamine	Teabetahvlite koostamine	x		RMK
Karula rattarada	3	RMK, eramaa, KOV	Koiva- Mustjõe MKA, SKV	Taristu kvaliteedi säilitamine	Taristu remont/uuendamine ja hooldamine	Taristu jooksev hooldus, remont ja uuendamine	x	x	RMK
Eesti-Läti pärandkultuuri ühisrada	2	RMK, eramaa	Koiva- Mustjõe MKA, Koiva pv, Alakonnu skv, Parnika skv, Vaitka skv	Taristu kvaliteedi säilitamine	Taristu remont/uuendamine ja hooldamine	Taristu jooksev hooldus, remont ja uuendamine	x	x	RMK
Mõniste rattarada	3	RMK, eramaa	Koiva- Mustjõe MKA, Koiva pv, Parmu skv, Koiva konnu skv, Peetri jõe MKA, Peetri jõe pv	Taristu kvaliteedi säilitamine	Taristu remont/uuendamine ja hooldamine	Taristu jooksev hooldus, remont ja uuendamine	x	x	RMK
Alumati lõkkekoht	2	RMK		Taristu kvaliteedi säilitamine	Taristu remont/uuendamine ja hooldamine	Taristu jooksev hooldus, remont ja uuendamine	x	x	RMK

					Taristu rekonstrueerimine	Taristu rekonstrueerimine	x	x	RMK
Metsavenna lõkkekoht	2	eramaa		Taristu kvaliteedi säilitamine	Taristu remont/uuendamine ja hooldamine	Taristu jooksev hooldus, remont ja uuendamine	x	x	RMK
					Teavitamine	Teabetahvlite uuendamine	x		RMK
Tamme-Lauri tamme puhkekoht	2	RMK		Taristu kvaliteedi säilitamine	Taristu remont/uuendamine ja hooldamine	Taristu jooksev hooldus, remont ja uuendamine	x	x	RMK
					Taristu rekonstrueerimine	Taristu rekonstrueerimine		x	RMK
					Teavitamine	Teabetahvlite uuendamine		x	RMK
Lõunatipu lõkkekoht	2	RMK		Taristu kvaliteedi säilitamine	Taristu remont/uuendamine ja hooldamine	Taristu jooksev hooldus, remont ja uuendamine	x	x	RMK
					Taristu rekonstrueerimine	Taristu rekonstrueerimine	x	x	RMK
Linnajärve lõkkekoht	2	RMK		Taristu kvaliteedi säilitamine	Taristu remont/uuendamine ja hooldamine	Taristu jooksev hooldus, remont ja uuendamine	x	x	RMK
					Taristu rekonstrueerimine	Taristu rekonstrueerimine	x	x	RMK
Pullijärve metsamaja	2	RMK		Taristu kvaliteedi säilitamine	Taristu remont/uuendamine ja hooldamine	Taristu jooksev hooldus, remont ja uuendamine	x	x	RMK
Verijärve lõkkekoht	3	RMK	Verijärve MKA, Verijärve pv	Taristu kvaliteedi säilitamine	Taristu remont/uuendamine ja hooldamine	Taristu jooksev hooldus, remont ja uuendamine	x	x	RMK

					Taristu rekonstrueerimine	Taristu tervikrekonstrueerimine	x		RMK
Verijärve puhkekoht	3	RMK	Verijärve MKA, Verijärve pv	Taristu kvaliteedi säilitamine	Taristu remont/uuendamine ja hooldamine	Taristu jooksev hooldus, remont ja uuendamine	x	x	RMK
					Teavitamine	Teabetahvlite uuendamine		x	RMK
Verijärve matkarada	3	RMK	Verijärve MKA, Verijärve pv	Taristu kvaliteedi säilitamine	Taristu remont/uuendamine ja hooldamine	Taristu jooksev hooldus, remont ja uuendamine	x	x	RMK
					Teavitamine	Teabetahvlite uuendamine	x		RMK
Lindora lõkkekoht	3	RMK		Taristu kvaliteedi säilitamine	Taristu remont/uuendamine ja hooldamine	Taristu jooksev hooldus, remont ja uuendamine	x	x	RMK
Kogrejärve lõkkekoht	4	RMK		Taristu kvaliteedi säilitamine, Maastikukaitseliste meetmete rakendamine	Taristu remont/uuendamine ja hooldamine	Taristu jooksev hooldus, remont ja uuendamine	x	x	RMK
					Taristu rekonstrueerimine	Taristu rekonstrueerimine	x		RMK
Kautsi metsaonn	4	RMK		Taristu kvaliteedi säilitamine	Taristu remont/uuendamine ja hooldamine	Taristu jooksev hooldus, remont ja uuendamine	x	x	RMK
					Taristu rekonstrueerimine	Taristu rekonstrueerimine		x	RMK
Mõisamõtsa loodusrada	4	RMK	Mõisamõtsa LKA, Mõisamõtsa skv	Taristu kvaliteedi säilitamine, Teavitamise kvaliteedi tõstmine	Taristu remont/uuendamine ja hooldamine	Taristu jooksev hooldus, remont ja uuendamine	x		RMK

					Taristu lammutamine	Laudtee amortiseerumisel raja likvideerimine.	x		RMK
Kubja puhkekoht	5	RMK		Taristu kvaliteedi säilitamine, Teavitamise kvaliteedi tõstmine	Taristu remont/uuendamine ja hooldamine	Taristu jooksev hooldus, remont ja uuendamine	x	x	RMK
					Teavitamine	Teabe täiendamine	x		RMK
Kisejärve matkarada	5	RMK	Kisejärve MKA, Kisejärve pv, Pahijärve skv, Sõdaaluse skv	Taristu kvaliteedi säilitamine	Taristu remont/uuendamine ja hooldamine	Taristu jooksev hooldus, remont ja uuendamine	x	x	RMK
					Taristu rekonstrueerimine	Taristu rekonstrueerimine		x	RMK
Härma lõkkekoht	3	Eramaa	Piusa jõe ürgoru MKA, Härma skv	Taristu kvaliteedi säilitamine	Taristu remont/uuendamine ja hooldamine	Taristu jooksev hooldus, remont ja uuendamine	x		RMK
					Taristu rekonstrueerimine	Taristu rekonstrueerimine	x		RMK
					Taristu rajamine	Laavu ehitus		x	RMK
Make lõkkekoht	3	Eramaa	Piusa jõe ürgoru MKA, Härma skv	Taristu kvaliteedi säilitamine	Taristu remont/uuendamine ja hooldamine	Taristu jooksev hooldus, remont ja uuendamine	x	x	RMK
Räpina-Värska puhkeala									
RMK matkatee Kiidjärve-Piusa	1	RMK, eramaa	Meenikunno LKA, Mustoja MKA, Piusa ürgoru MKA	Taristu kvaliteedi säilitamine	Taristu remont/uuendamine ja hooldamine	Taristu jooksev hooldus, remont ja uuendamine	x	x	RMK

Meenikunno matkarada	1	RMK	Meenikunno LKA, Meenikunno skv	Taristu kvaliteedi säilitamine, küllastuse hajutamine/suunamine	Taristu remont/uuendamine ja hooldamine	Taristu jooksev hooldus, remont ja uuendamine	x	x	RMK
					Taristu rekonstrueerimine	Treppide rekonstrueerimine		x	RMK
					Teavitamine	Teabetahvlite koostamine, valmistamine		x	RMK
Liipsaare vaatetorn	2	RMK	Meenikunno LKA, Meenikunno skv	Taristu kvaliteedi tõstmine, Teavitamise kvaliteedi tõstmine	Taristu remont/uuendamine ja hooldamine	Taristu jooksev hooldus, remont ja uuendamine	x	x	RMK/EU
					Projekteerimine	Torni rekonstrueerimise projekteerimine		x	RMK/EU
					Taristu rekonstrueerimine	Torni rekonstrueerimine		x	RMK/EU
					Teavitamine	Teabetahvli koostamine, valmistamine		x	RMK/EU
Liipsaare metsaonn	2	RMK	Meenikunno LKA, Meenikunno skv	Taristu kvaliteedi säilitamine	Taristu remont/uuendamine ja hooldamine	Taristu jooksev hooldus, remont ja uuendamine	x	x	RMK
Päikseloojangu metsamaja	2	RMK	Meenikunno LKA, Meenikunno skv	Taristu kvaliteedi säilitamine	Taristu remont/uuendamine ja hooldamine	Taristu jooksev hooldus, remont ja uuendamine	x	x	RMK
					Taristu rekonstrueerimine	Taristu rekonstrueerimine	x		RMK
Piusa matkarada	2	RMK	Piusa koobastiku LKA, Piusa	Taristu kvaliteedi säilitamine	Taristu remont/uuendamine ja hooldamine	Taristu jooksev hooldus, remont ja uuendamine	x	x	RMK

			koobastiku skv						
					Taristu rekonstrueerimine	Taristu rekonstrueerimine		x	RMK
					Teavitamine	Teabetahvlite uuendamine	x		RMK
Piusa Muuseumikoopad	2	RMK	Piusa koobastiku LKA, Piusa koobastiku skv	Väärtuste säilimise tagamine, Küllastajate ohutuse tagamine	Taristu remont/uuendamine ja hooldamine	Taristu jooksev hooldus, remont	x	x	RMK
						Rendileping (koobas)			RMK/EU/KOV
Piusa lõkkekoht	2	RMK		Taristu kvaliteedi säilitamine, Õõbimist võimaldava taristu rajamine	Taristu remont/uuendamine ja hooldamine	Taristu jooksev hooldus, remont ja uuendamine	x	x	RMK
					Taristu ehitus	Laavu ehitus	x		RMK
					Taristu rekonstrueerimine	Taristu rekonstrueerimine		x	RMK
Valgjärve lõkkekoht	2	RMK	Meenikunno LKA, Meenikunno skv	Taristu kvaliteedi säilitamine	Taristu remont/uuendamine ja hooldamine	Taristu jooksev hooldus, remont ja uuendamine	x	x	RMK
					Taristu rekonstrueerimine	Taristu rekonstrueerimine	x	x	RMK
					Teavitamine	Teabetahvlite uuendamine	x	x	RMK
Paidra lõkkekoht	2	RMK		Taristu kvaliteedi tõstmise	Taristu remont/uuendamine ja hooldamine	Taristu jooksev hooldus, remont ja uuendamine	x	x	RMK
					Taristu rekonstrueerimine	Taristu rekonstrueerimine	x	x	RMK
Väraska lõkkekoht	2	RMK		Taristu kvaliteedi säilitamine	Taristu remont/uuendamine ja hooldamine	Taristu jooksev hooldus, remont ja uuendamine	x	x	RMK

					Taristu rekonstrueerimine	Taristu rekonstrueerimine	x	x	RMK
Ilumetsa meteoriidikraatrid (Ilumetsa puhkekoht)	2	RMK		Taristu kvaliteedi tõstmine	Taristu remont/uuendamine ja hooldamine	Taristu jooksev hooldus, remont ja uuendamine	x	x	RMK
					Taristu rekonstrueerimine	Taristu rekonstrueerimine (laudtee asemel killustikurada)	x	x	RMK
Lõunalaagri matkarada	2	RMK		Taristu kvaliteedi säilitamine	Taristu remont/uuendamine ja hooldamine	Taristu jooksev hooldus, remont ja uuendamine	x	x	RMK
					Taristu rekonstrueerimine	Taristu rekonstrueerimine	x		RMK
					Teavitamine	Teabetahvlite uuendamine		x	RMK
Lõunalaagri lõkkekoht	2	RMK		Taristu kvaliteedi säilitamine	Taristu remont/uuendamine ja hooldamine	Taristu jooksev hooldus, remont ja uuendamine	x	x	RMK
Rebasmäe metsaonn ja allikas	2	RMK		Loodusharidusliku suuna arendamine, Muu (atraktiivsuse tõstmine)	Taristu remont/uuendamine ja hooldamine	Taristu jooksev hooldus, remont ja uuendamine	x	x	RMK
					Taristu rekonstrueerimine	Taristu rekonstrueerimine	x	x	RMK
						Raja võimaluse analüüsimine			
					Teavitamine	Teabetahvli paigaldamine	x		RMK
Mustjärve lõkkekoht	2	RMK	Meenikunno LKA, Mustjärve pv,	Taristu kvaliteedi tõstmine	Taristu remont/uuendamine ja hooldamine	Taristu jooksev hooldus, remont ja uuendamine	x	x	RMK

			Meenikunno skv						
					Taristu rekonstrueerimine	Taristu rekonstrueerimine	x	x	RMK
Leevi lõkkekoht	2	RMK		Taristu kvaliteedi säilitamine	Taristu remont/uuendamine ja hooldamine	Taristu jooksev hooldus, remont ja uuendamine	x	x	RMK
					Taristu rekonstrueerimine	Taristu rekonstrueerimine		x	RMK
Poogandi lõkkekoht	2	RMK	Mustoja MKA, Mustoja pv	Taristu kvaliteedi säilitamine	Taristu remont/uuendamine ja hooldamine	Taristu jooksev hooldus, remont ja uuendamine.	x	x	RMK
					Taristu rekonstrueerimine	Taristu rekonstrueerimine	x		
Praali metsamaja	2	RMK		Taristu kvaliteedi säilitamine	Taristu remont/uuendamine ja hooldamine	Taristu jooksev hooldus, remont ja uuendamine	x	x	RMK
Laskevälja rattarada	2	RMK/eram aa	Mustoja MKA	Taristu kvaliteedi säilitamine	Taristu remont/uuendamine ja hooldamine	Taristu jooksev hooldus, remont ja uuendamine	x	x	RMK
					Teavitamine	Teabetahvlite uuendamine	x		RMK
Kõverajärve metsamaja	2	RMK		Taristu kvaliteedi säilitamine	Taristu remont/uuendamine ja hooldamine	Taristu jooksev hooldus, remont ja uuendamine	x	x	RMK
Ilumetsa metsamaja	2	RMK		Taristu kvaliteedi säilitamine	Taristu remont/uuendamine ja hooldamine	Taristu jooksev hooldus, remont ja uuendamine	x	x	RMK
Nohipalu õpperada	4	RMK		Taristu kvaliteedi säilitamine	Taristu remont/uuendamine ja hooldamine	Taristu jooksev hooldus, remont ja uuendamine	x	x	RMK
Luige metsamaja	2	RMK		Taristu kvaliteedi säilitamine	Taristu remont/uuendamine ja hooldamine	Taristu jooksev hooldus, remont ja uuendamine	x	x	RMK

Värskas metsamajad	2	RMK		Taristu kvaliteedi säilitamine	Taristu remont/uuendamine ja hooldamine	Taristu jooksev hooldus, remont ja uuendamine	x	x	RMK
Meelva metsamaja	2	RMK		Taristu kvaliteedi säilitamine	Taristu remont/uuendamine ja hooldamine	Taristu jooksev hooldus, remont ja uuendamine	x	x	RMK
Leevaku lõkkekoht	3	RMK		Taristu kvaliteedi säilitamine	Taristu remont/uuendamine ja hooldamine	Taristu jooksev hooldus, remont ja uuendamine	x	x	RMK
					Taristu rekonstrueerimine	Taristu rekonstrueerimine	x		RMK
Kaljupealse lõkkekoht	3	RMK		Taristu kvaliteedi säilitamine	Taristu remont/uuendamine ja hooldamine	Taristu jooksev hooldus, remont ja uuendamine	x	x	RMK
					Taristu rekonstrueerimine	Taristu rekonstrueerimine	x		RMK
Tuurapera lõkkekoht	3	RMK		Taristu kvaliteedi säilitamine	Taristu remont/uuendamine ja hooldamine	Taristu jooksev hooldus, remont ja uuendamine	x	x	RMK
					Taristu rekonstrueerimine	Taristu rekonstrueerimine	x		RMK
Koolmajärve lõkkekoht	3	RMK	Kuulmajärve MKA, Kuulmajärve skv	Taristu kvaliteedi säilitamine	Taristu remont/uuendamine ja hooldamine	Taristu jooksev hooldus, remont ja uuendamine	x	x	RMK
					Taristu rekonstrueerimine	Taristu rekonstrueerimine	x		RMK
Ootsipalu hiiglased	2	RMK		Taristu kvaliteedi säilitamine	Taristu remont/uuendamine ja hooldamine	Taristu jooksev hooldus, uuendamine	x		RMK
					Taristu rekonstrueerimine	Platvormide ja treppide uuendamine		x	RMK
Karula rahvuspark									
RMK Matkatee Pähni-Ähijärve	1	RMK, eramaa, KOV	Karula RP	Taristu kvaliteedi säilitamine	Taristu remont/uuendamine ja hooldamine	Taristu jooksev hooldus, remont ja uuendamine	x	x	RMK

Suuremäe telkimisala	2	RMK	Karula RP, Ähijärve pv	Taristu kvaliteedi tõstmine	Taristu remont/uuendamine ja hooldamine	Taristu jooksev hooldus, remont ja uuendamine	x	x	RMK
					Taristu rekonstrueerimine	Taristu rekonstrueerimine	x	x	RMK, EU
Ähijärve lõkkekoht	1	RMK	Karula RP, Ähijärve pv	Taristu kvaliteedi säilitamine	Taristu remont/uuendamine ja hooldamine	Taristu jooksev hooldus, remont ja uuendamine	x	x	RMK
					Taristu rekonstrueerimine	Taristu tervikrekonstrueerimine	x	x	RMK, EU
Laste loodusrada	1	RMK	Karula RP, Ähijärve pv	Taristu kvaliteedi tõstmine Loodusharidusliku suuna arendamine Teavitamise kvaliteedi tõstmine	Taristu remont/uuendamine ja hooldamine	Taristu jooksev hooldus, remont ja uuendamine	x	x	RMK
					Projekteerimine	Keskuse koduraja terviklahenduse (koos telkimisala ja lõkkekohaga) projekteerimine	x		
					Taristu rekonstrueerimine	Projekti järgi rekonstrueerimine	x	x	RMK
Ähijärve teerada	1	RMK, eramaa	Karula RP, Ähijärve pv, Saarjärve skv	Taristu kvaliteedi tõstmine Teavitamise kvaliteedi tõstmine	Taristu remont/uuendamine ja hooldamine	Taristu jooksev hooldus, remont ja uuendamine	x	x	RMK
					Taristu rekonstrueerimine	Taristu rekonstrueerimine	x	x	RMK
					Teavitamine	Teabetahvlite uuendamine	x		RMK

Ähijärve puhkekoht	3	RMK	Karula RP, Ähijärve pv	Taristu kvaliteedi säilitamine	Taristu remont/uuendamine ja hooldamine	Taristu jooksev hooldus, remont ja uuendamine	x	x	RMK
					Taristu rekonstrueerimine	Taristu rekonstrueerimine	x		RMK
Rebasemõisa vaatetorn	1	RMK	Karula RP, Rebäsemõis a-Kolski pv, Rebäse skv	Taristu kvaliteedi tõstmine Teavitamise kvaliteedi tõstmine	Taristu remont/uuendamine ja hooldamine	Taristu jooksev hooldus, remont ja uuendamine	x	x	RMK
					Taristu rekonstrueerimine	Vaatetorni rekonstrueerimine	x		RMK, EU
					Taristu rekonstrueerimine	Taristu rekonstrueerimine	x		RMK
Rebasemõisa lõkkekoht	3	JRO	Karula RP, Rebäsemõis a-Kolski pv, Rebäse skv	Taristu kvaliteedi säilitamine	Taristu remont/uuendamine ja hooldamine	Taristu jooksev hooldus, remont ja uuendamine	x	x	RMK
					Taristu rekonstrueerimine	Taristu rekonstrueerimine	x		RMK
					Teavitamine	Teabetahvlid/ infoväljak	x		RMK
Rebäse maastikurada	2	RMK, ermaa, JRO	Karula RP, Rebäsemõis a-Kolski pv, Rebäse skv	Taristu kvaliteedi säilitamine	Taristu remont/uuendamine ja hooldamine	Taristu jooksev hooldus, remont ja uuendamine	x	x	RMK
					Taristu rekonstrueerimine	Taristu tervikrekonstrueerimine	x		RMK, EU
					Teavitamine	Teabetahvlite uuendamine		x	RMK
Õdri lõkkekoht II	2	RMK	Karula RP, Õdri skv	Taristu kvaliteedi tõstmine Maastikukaitsete meetmete rakendamine	Taristu remont/uuendamine ja hooldamine	Taristu jooksev hooldus, remont ja uuendamine	x	x	RMK

					Projekteerimine	Taristu projekteerimine (sh tõkkepuude vms maastikukaitseliste meetmete planeerimine, kohaliku ehitustiili järgiva taristu kujundamine)	x		
					Taristu rekonstrueerimine	Taristu rekonstrueerimine	x		RMK, EU
Õdri lõkkekoht I	2	RMK	Karula RP, Õdri skv	Taristu kvaliteedi tõstmine Maastikukaitseliste meetmete rakendamine	Taristu remont/uuendamine ja hooldamine	Taristu jooksev hooldus, remont ja uuendamine	x		RMK
					Projekteerimine	Koos Õdri II lõkkekohaga projekteerimine	x		
					Taristu rekonstrueerimine	Taristu rekonstrueerimine (sh uus puukuur ööbimisvõimalusega)	x	x	RMK, EU
Veski lõkkekoht	2	RMK	Karula RP, Ähijärve pv, Saarjärve skv	Taristu kvaliteedi säilitamine	Taristu remont/uuendamine ja hooldamine	Taristu jooksev hooldus, remont ja uuendamine	x		RMK
					Taristu rekonstrueerimine	Taristu rekonstrueerimine	x		RMK
Alakonnu lõkkekoht	2	RMK	Karula RP, Ähijärve pv, Mähkli pv	Taristu kvaliteedi säilitamine	Taristu remont/uuendamine ja hooldamine	Taristu jooksev hooldus, remont ja uuendamine	x		RMK
					Taristu rekonstrueerimine	Taristu rekonstrueerimine	x		RMK
Karula pikk jalgrattarada	2	RMK, ermaa, JRO, KOV	Karula RP, SKV, PV	Taristu kvaliteedi säilitamine	Taristu remont/uuendamine ja hooldamine	Taristu jooksev hooldus, remont ja uuendamine	x	x	RMK

Karula pikk jalgsimatkarada	2	RMK, ermaa, JRO, KOV	Karula RP, SKV, PV	Taristu kvaliteedi säilitamine	Taristu remont/uuendamine ja hooldamine	Taristu jooksev hooldus, remont ja uuendamine	x	x	RMK
Karula lühike jalgrattarada	2	RMK, ermaa, JRO, KOV	Karula RP, Mähkli pv, Ähijärve pv, Kaika pv, Õdri skv	Taristu kvaliteedi säilitamine	Taristu remont/uuendamine ja hooldamine	Taristu jooksev hooldus, remont ja uuendamine	x	x	RMK
Kivi metsaonn	2	RMK	Karula RP, Apja pv	Taristu kvaliteedi tõstmine	Taristu remont/uuendamine ja hooldamine	Taristu jooksev hooldus, remont ja uuendamine	x	x	RMK
					Taristu rekonstrueerimine	Taristu rekonstrueerimine	x		RMK, EU
Mäekonnu vaatetorn	3	RMK	Karula RP, Mähkli pv	Taristu kvaliteedi tõstmine Teavitamise kvaliteedi tõstmine	Taristu lammutamine	Amortiseerunud torni lammutamine	x		RMK
					Projekteerimine	Vaatetorni projekteerimine		x	EU
					Taristu ehitus	Vaatetorni ehitus		x	EU
Mäekonnu lõkkekoht	5	RMK	Karula RP, Mähkli pv	Taristu kvaliteedi tõstmine	Taristu remont/uuendamine ja hooldamine	Taristu jooksev hooldus, remont, uuendamine sõltub vaatetorni rekonstrueerimisest	x	x	RMK
Plaagi lõkkekoht	2	RMK	Karula RP, Ähijärve pv, Plaagi skv	Taristu kvaliteedi tõstmine	Taristu remont/uuendamine ja hooldamine	Taristu jooksev hooldus, remont ja uuendamine	x	x	RMK
					Taristu rekonstrueerimine	Taristu rekonstrueerimine	x		RMK, EU
Ubajärve lõkkekoht	3	RMK	Karula RP, Järve pv, Ubajärve skv	Taristu kvaliteedi tõstmine	Taristu remont/uuendamine ja hooldamine	Taristu jooksev hooldus, remont ja uuendamine	x	x	RMK
					Taristu rekonstrueerimine	Taristu rekonstrueerimine		x	RMK

Perajärve lõkkekoht	4	RMK	Karula RP, Kõvõramäe pv, Perajärve skv	Taristu kvaliteedi säilitamine	Taristu remont/uuendamine ja hooldamine	Taristu jooksev hooldus, remont ja uuendamine	x	x	RMK
					Taristu rekonstrueerimine	Taristu rekonstrueerimine	x	x	RMK
Perajärve metsarada	2	RMK, eramaa	Karula RP, Kõvõramäe pv, Perajärve skv, Palu-Labassaarõ skv	Taristu kvaliteedi säilitamine	Taristu remont/uuendamine ja hooldamine	Taristu jooksev hooldus, remont ja uuendamine	x	x	RMK
					Teavitamine	Teabetahvlite uuendamine, teabematerjalid	x	x	RMK
Lüllemäe külarada	5	likvideerimis el		Objekti likvideerimine		likvideerimisel	x		
Haanja looduspark									
RMK Matkatee Piusa-Pähni	1	RMK, eramaa	Haanja LP	Taristu kvaliteedi säilitamine	Taristu remont/uuendamine ja hooldamine	Taristu jooksev hooldus, remont ja uuendamine	x	x	RMK
Ööbikuoru väike matkarada	1	eramaa, JRO	Haanja LP, Keskusala pv, Tavaala pv, Ööbikuoru skv	Taristu kvaliteedi tõstmine	Taristu rekonstrueerimine	Taristu rekonstrueerimine	x		RMK
					Taristu remont/uuendamine ja hooldamine	Taristu jooksev hooldus, remont ja uuendamine	x	x	RMK
Hinni kanjon	1	eramaa	Haanja LP Hinni skv	Erivajadustega külastajatele taristu arendamine,	Taristu rekonstrueerimine	Taristu rekonstrueerimine		x	RMK

				Taristu kvaliteedi tõstmine					
					Taristu remont/uuendamine ja hooldamine	Taristu jooksev hooldus, remont ja uuendamine	x	x	RMK
Vällamäe matkarada	2	RMK	Haanja LP, Vällamäe skv, Keskusala pv, Tavaala pv	Taristu kvaliteedi säilitamine	Taristu rekonstrueerimine	Taristu rekonstrueerimine		x	RMK
					Taristu remont/uuendamine ja hooldamine	Taristu jooksev hooldus, remont ja uuendamine	x	x	RMK
Vällamäe metsamaja	2	RMK	Haanja LP, Vällamäe skv, Tavaala pv	Taristu kvaliteedi säilitamine	Taristu remont/uuendamine ja hooldamine	Taristu jooksev hooldus, remont ja uuendamine	x	x	RMK
Vaskna järve lõkkekoht	2	JRO	Haanja LP, Vaskna skv, Pärandmaa stiku pv	Taristu kvaliteedi säilitamine	Taristu remont/uuendamine ja hooldamine	Taristu jooksev hooldus, remont ja uuendamine	x	x	RMK
					Taristu rekonstrueerimine	Taristu rekonstrueerimine	x		RMK
Kavadi järve lõkkekoht	2	RMK	Haanja LP, Pärandmaa stiku pv, Pargi pv	Taristu kvaliteedi säilitamine	Taristu remont/uuendamine ja hooldamine	Taristu jooksev hooldus, remont ja uuendamine	x	x	RMK
					Taristu rekonstrueerimine	Taristu rekonstrueerimine	x		RMK
Kavadi järve matkarada	2	RMK	Haanja LP, Pargi pv, Pärandmaa stiku pv, Tavaala pv	Taristu kvaliteedi säilitamine	Taristu remont/uuendamine ja hooldamine	Taristu jooksev hooldus, remont ja uuendamine	x	x	RMK

					Infomaterjalide koostamine ja trükkimine	Teabematerjalide koostamine ja trükkimine		x	RMK
Saunamaa lõkkekoht	2	eramaa	Haanja LP, Hoiuküla pv	Taristu kvaliteedi säilitamine	Taristu remont/uuendamine ja hooldamine	Taristu jooksev hooldus, remont ja uuendamine	x	x	RMK
Haanja lõkkekoht	2	eramaa	Haanja LP, Keskusala pv	Taristu kvaliteedi säilitamine	Taristu remont/uuendamine ja hooldamine	Taristu jooksev hooldus, remont ja uuendamine	x	x	RMK
Rõuge ürgoru matkarada	3	eramaa	Haanja LP, Keskusala pv, Tavaaala pv, Pärandmaa stiku pv, Hinni skv, Ööbikuoru skv	Taristu kvaliteedi säilitamine	Taristu remont/uuendamine ja hooldamine	Taristu jooksev hooldus, remont ja uuendamine	x	x	RMK
Suure Munamäe puhkekoht	4	RMK	Haanja LP, Keskusala pv, Munamäe skv	Taristu kvaliteedi säilitamine	Taristu remont/uuendamine ja hooldamine	Taristu jooksev hooldus, remont ja uuendamine	x	x	RMK
					Teavitamine	Infomaterjalide koostamine ja trükkimine		x	RMK
Kütioru matkarada	4	eramaa	Haanja LP, Pärandmaa stiku pv, Kütioru skv	Taristu kvaliteedi säilitamine	Taristu remont/uuendamine ja hooldamine	Taristu jooksev hooldus, remont ja uuendamine	x	x	RMK
					Taristu rekonstrueerimine	Taristu rekonstrueerimine		x	RMK
Kütioru väike matkarada	5	eramaa	Haanja LP, Pärandmaa	Objekti likvideerimine	Taristu lammutamine	Likvideeritakse, asub eramaal	x		RMK

			stiku pv, Kütioru skv						
Härämäe matkarada	5	eramaa	Haanja LP, Hoiuküla pv, Tavaala pv	Objekti likvideerimine	Taristu lammutamine	Likvideeritakse, asub eramaal	x		RMK