
RMK Tallinna külastusala

Külastuskorralduskava
2020-2029
2. versioon

Riigimetsa Majandamise Keskus
Külastuskorraldusosakond

Sisukord

Sissejuhatus	3
Kasutatavad mõisted	5
1. Ala kirjeldus	6
2. Maaomand ja majandamise üldised põhimõtted	11
3. Regulaarselt läbiviidavad seired ja uuringud.....	21
3.1. Külastajauuring.....	21
3.2. Külastusmahu seire	22
3.3. Külastusobjektide seisundi seire	23
3.4. Ressursi seire	25
4. Eesmärgid ja tegevussuunad	26
5. Tsoneerimine.....	30
6. Loodusteadlikkuse edendamine ja teabe jagamine	31
7. Hooldus ja rekonstrueerimine	35

Sissejuhatus

Riigimetsa Majandamise Keskuse (RMK) külastuskorraldusosakonna põhiülesandeks on kaitse- ja puhkealadel mitmekülgsete rekreatsioonivõimaluste loomine, nendel külastuse suunamine ning metsa- ja kaitseväärtuste tutvustamine ja selle kaudu looduskeskkonna kaitsmine ning elanikkonna väärtushinnangute kujundamine.

RMK arengukava 2015-2020 on seadnud RMK külastuskorraldusosakonnale eesmärgiks aastaks 2020 2,5 miljonit külastuskorda aastas. Külastuskordade suurenemise eelduseks on külastajate vastuvõtmiseks ja loodusväärtuste säilitamiseks loodud taristu korrasolek, taristu vastavus külastajate vajadustele ja ootustele ning külastusobjektide omavaheline sidusus.

Seatud eesmärkide täitmiseks on RMK külastuskorraldusosakonnal kolm tegevussuunda: puhke- ja kaitsealade külastuskorraldusliku taristu kavandamine, rajamine ja majandamine, säästlike looduskasutushoiakute kujundamine, külastajate teavitamine ja kasutuse suunamine puhke- ja kaitsealadel.

Eesmärkide täitmiseks koostatakse külastuskorralduskavad, mis on puhke- ja kaitsealade olemusest lähtuv ning külastuskorralduslikke arenguid ning majandamislahendeid käsitlev, samuti alade väärtuste kaitset korraldav dokument. Külastuskorralduskavad koostatakse külastusaladele. RMK külastusalana käsitletakse lähestikku asuvaid ja ühtselt majandatavaid RMK poolt hallatavaid puhke- ja kaitsealasid. Külastuskorralduskava koostatakse tuginedes seiretele, uuringutele ja planeeringutele. Kava koostatakse arvestades eelneva perioodi kavade elluviimise käiku, samuti muutusi toimimiskeskkonnas.

Kava koostamise käigus viidi läbi SWOT analüüsid, sõnastati alade tugevustest ja võimalustest lähtuvad profiilid, analüüsiti loodusväärtuste eksponeerimist ja vastavaid arengusuundi, kaardistati objektide juurdepääsuteed ning kavandati analüüsile tuginevad, arengusuundadest ja laekunud sisendinfost lähtuvad tegevused. Tegevuste kavandamisel on arvestatud võimalike muutustega toimimiskeskkonnas, seal hulgas võimaliku ressursi muutusega tulenevalt EU rahastuse vähenemisest.

Selleks, et tagada looduses liikumist suunava teenuse ühtne, kvaliteetne ja stabiilne tase, lähtutakse külastuskorralduskavade koostamisel järgmistest üldistest põhimõtetest:

- Lähtuda üldiste arengusuundade määratlemisel analüüsi käigus sõnastatud külastusala visioonist.

- Alade eristumiseks ja identiteedi tugevdamiseks lähtuda tegevuste planeerimisel defineeritud alakesksetest profiilidest.
- Kaitsealadel tegevuste planeerimisel tagada kaitseväärtuste säilimine. Kaitseväärtuste tutvustamine toimub põhimõttel, et esitlemisväärtus tuleb esitleda võimalikult vähestes, kuid samas selleks kõige paremini sobivates kohtades.
- Keskenduda taristu analüüsile, analüüsi käigus selgunud prioriteetsete külustusobjektide arendamisele, objektide sidususele ja samaaegselt jätkata taristu optimeerimisega. Kõrge prioriteediga on külustusobjektid, mida seob Eestit läbiv RMK matkatee.
- Taristu arendamisel arvestada erinevate külustajagruppide vajadustega, sh. parandada erivajadustega külustajate ligipääsu, kus see on looduslikest tingimustest tulenevalt võimalik.
- Jätkata seirete ja uuringute läbiviimist, saadud teabe analüüsimist ning rakendamist külustuskorralduslike tegevuste planeerimisel.
- Tagada taristu kvaliteedi hoidmiseks, tõstmiseks ja ühtlustamiseks kvaliteetne rekonstrueerimine ja rekonstrueerimistöodel püsivamate lahenduste kasutamine, süsteemne ja regulaarne hooldustöö ning objektidega seotud teede ja parkimisvõimaluste korrashoid.
- Jätkata erinevate teavituskanalite kaudu süsteemset ja põhjalikku teavitustööd külustajate suunamiseks ning nende teadlikkuse tõstmist käitumismustrite mõjutamiseks.

Käesolev Tallinna külustusala külustuskorralduskava hõlmab endas Tallinna ümbruse puhkeala, Naissaare looduspargi ja Viimsi külustuskeskuse RMK külustuskorralduslikku tegevust. Tulenevalt nimetatud alade geograafiliselt paiknemisest ja eriilmelisusest, käsitletakse alasid ühes kavas, tagamaks võimalikult mitmekülgsed külustusvõimalused, head teavitamislahendid ja ühtne ning ressursisäästlik majandamine.

Tallinna külustusala külustuskorralduskava on koostatud 10 aastaks. Külustuskorralduskava ajakohasust hinnatakse iga-aastaselt ja olulisemate muutuste korral toimub kava ajakohastamine.

Kasutatavad mõisted

RMK külastuskorraldus – igaüheõigusel põhineva looduses liikumise süsteemi loomine ja haldamine puhke- ja kaitsealadel ning elanikkonna loodusteadlikkuse ja -hoidlikkuse tõstmine teavitamise ja loodusharidustegevuse kaudu.

Külustusala – erinevaid puhke- ja kaitsealasid ühendav RMK külastuskorraldusliku majandamise üksus.

Puhkeala – erinevatel kaitsealadel ja RMK majandusmetsas asuvate külustusobjektide kogum.

Kaitseala – kaitsealad on loodud mingi territooriumi looduse- või/ja kultuuripärandi säilitamiseks, kaitsmiseks, taastamiseks, uurimiseks ja tutvustamiseks.

Taristu - maastiku rekreatiivset kasutust hõlbustav, maastikku kaitsev ja kasutust suunavate külustusobjektide kogum.

Külustusobjekt - maastiku rekreatiivset kasutust hõlbustav, maastikku kaitsev ja kasutust suunav külastuskorralduslike ehitiste ja metsamööbli kogum, mis on dokumenteeritud ning vastab kehtestatud nõuetele.

Tsoneerimine – RMK külastuskorraldusosakonna külustusobjektide majandamiseks vajalike alade määramine teenindus- huvi- ja varutsoonideks.

KAH alad - kõrgendatud avaliku huviga alad.

KKO KAH- RMK maakasutusliku eesmärgiga „Looduses liikumise korraldamine“ seotud KAH alad.

1. Ala kirjeldus

Tallinna külastusala hõlmab endas Tallinna ümbruse puhkeala ning Naissaare loodusparki. Naissaare looduspark asub Harjumaal Viimsi vallas Naissaare saarel. Tallinna ümbruse puhkeala paikneb paljude lahustükkidena ümber Tallinna linna ja piirneb põhja suunal Soome lahega, läänest ulatub Paldiski linna ja Harju-Ristini, idast piirneb Anija vallas Vetlaga, lõunast Vana-Vigalas Hirvepargiga ja Kehtna vallas Lellega (Joonis 1).



Joonis 1. Tallinna külastusala paiknemine.

Tinglikult võib külastusala jagada kolmeks:

1. Tallinna linn, linna lähiümbrus ja Harjumaal põhjaosa

Tallinna ümbruse puhkeala vahetus läheduses elab suur osa Eesti elanikkonnast, kes kõik soovivad vähem või rohkem loodusest osa saada – metsajooksu teha, matkata, jalutada, pikniku pidada, telgis magada, veemõnuseid nautida, metsaande korjata, kaunite ja huvitavate paikade ajalooaga tutvuda. Kõike seda Tallinna ümbruse puhkeala ka pakub. Siin on pika ja kuulsa ajalooaga kohti, kauneid mereäärseid alasid, sügavat ja suurt metsa ning päris linnavahelist rohelist.

Tallinna linna Nõmme ja Mustamäe nõlvaäärsed metsapargid moodustavad koos Harku parkmetsaga linlasele tervikliku rekreatiivala, mis on leidnud senini suurt kasutust. Unikaalse Nõmme ja Mustamäe maastiku – Mustamäe nõlva,

Nõmme liivikute, allika-alade ja suure rekreatiivse tähtsusega metsade kaitseks, nende uurimiseks ja tutvustamiseks, linnametsade bioloogilise mitmekesisuse säilitamiseks ning maastikueeldustele vastavate puhkevõimaluste loomiseks loodi Nõmme-Mustamäe maastikukaitseala. Riigimetsamaale on RMK rajanud Sütiste metsa puhkekoha. Ala kohta on koostatud Nõmme-Mustamäe MKA rekonstrueerimisprojekt, mis on aluseks Sütiste metsa puhkekoha külastuskorraldusliku ja suunava taristu arendusel.

Külustusala Tallinna lähiümbruse objektid põhja pool võimaldavad tutvuda Soome lahe ja Balti klindiga, paiknedes klindi vahetus läheduses või klindil endal. Esindatud on Harju lavamaa lootaimkattega paetasandikud, suurte põllumaade ja salumetsadega moreentasandikud ja lavajad paekõrgendikud ning karsti ja liivatasandikud. Erinevate metsakoosluste - pangaalused metsad, püsitaimestikuga liivarannad, metsastunud lited, vanad laialehised metsad, nõmmemetsad, ning nende asukate kaitseks on moodustatud 10 kaitseala, neist Laulasmaa, Pakri, Mäealuse, Türisalu, Valgejärve ja Rannamõisa maastikukaitsealadele on looduse kaitseks, väärtuste tutvustamiseks ja külastaja suunamiseks RMK poolt rajatud taristu.

Tallinna lähiümbrusesse jääb ka maaliline Keila-Joa park, mis on üks kolmest Eesti esinduspargist. Pargi looduse ja ajaloo saab tutvuda õpperajal. Silmailu pakub omanäoline Keila-Joa juga, mille läheduses on Mati Karmini skulptuur "Kaks südant", mille külge saavad noorpaarid kinnitada igavese armastuse sümboliks tabaluku.

Piirkonnas on rikkalikult militaarpärandiga seotud kohti.

Tallinna lähiümbruse külustusobjekte seob RMK matkatee Peraküla –Aegviidu haru.

2. Naissaare looduspark

Naissaare looduspark asub Harjumaal Viimsi vallas ning hõlmab kogu Naissaart. Naissaare pikkus on ligikaudu 9 ja laius 4 km, Naissaar asub Soome lahes ca 8,5 km kaugusel Kopli neemest.

Juba 19. sajandi lõpul oli Naissaar puhkepaigana hinnas, sinna ehitati paarkümmend suvilat sadamasildadega. 1912. aastal saar militariseeriti. Asukoha tõttu on Naissaarel läbi sajandite olnud oluline kaitsefunktsioon. Viimased 50 aastat enne taasiseseisvumist oli saar piiratud juurdepääsuga, säilinud on luiterannad ja nõmmed, metsad ja sood. Ligikaudu 90% saarest on kaetud metsaga.

Naissaar on rikkaliku ajaloo saar, millel on säilinud 17 kultuurimälestist, sh Naissaare rannapatareid, kitsarööpmelise raudtee tammid koos raudteega, Naissaare tähtkants ja Naissaare kirik.

Küllastustaristu jaguneb saare peal ühtlaselt – Naissaare rajad (3 tk) kulgevad saare põhja, kesk ja lõuna osas ning puhkamiseks mõeldud lõkke-, telkimis- ja puhkekohad paiknevad hajutatult, kattes ära looduspargi külustusvajadused.

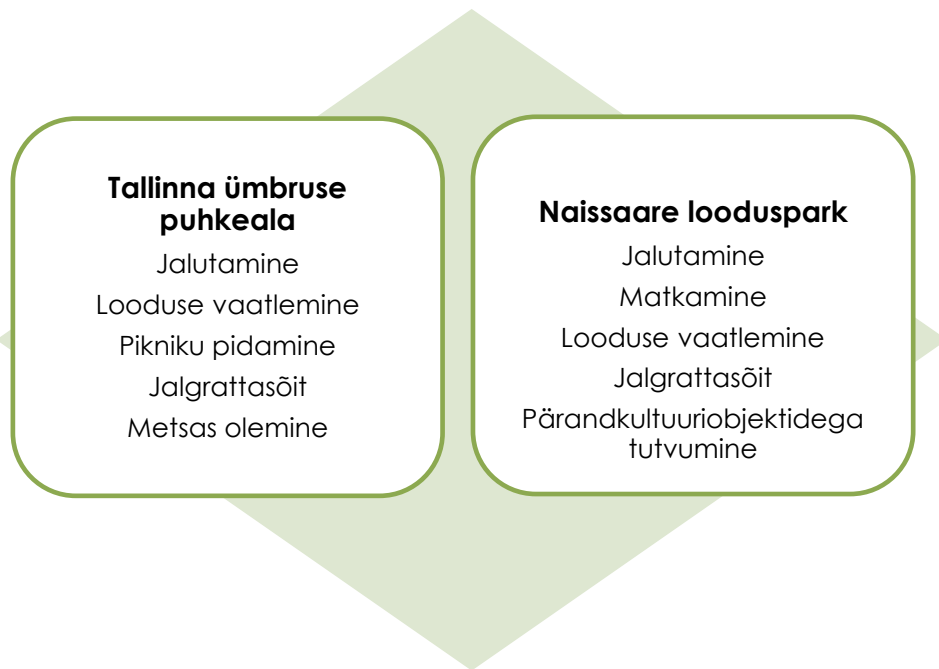
3. Harjumaa lõunaosa ja Raplammaa

Külustusala lõunapoolsele osale jääb mitmeid eriilmelisi maastiku- ja kultuuriobjekte: kitsarööpmelise raudtee tamm Märjamaal, Varbola linnus ja Varbola vanad rannamoodustised, soomaastikud, huumustoitelised järved ja järvikud, lubjarikkal mullal olevad kuivad niidud, puisniidud, karstiväljad, järtad ja loopealsed, looduslikus seisundis rabad, siirde- ja õõtsiksood, liigirikkad madalsood ja vanad loodusmetsad, lopsakad mõisapargid. Siinsete loodusväärtuste kaitseks on moodustatud 8 looduskaitseala.

Külustusala Harjumaa lõunaosa ja Raplammaa külustusobjekte seovad RMK matkatee Penijõe-Aegviidu ja Ikla –Aegviidu harud.

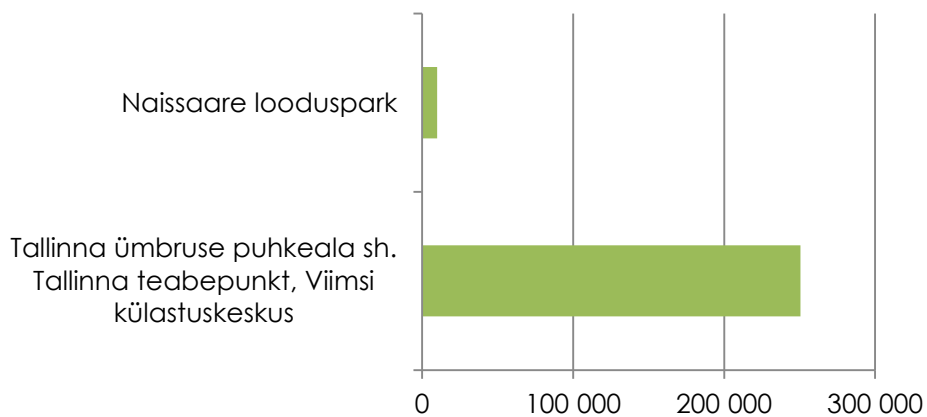
Ajaloo huviliste maiuspalaks on 1212. aastal esmamainitud Varbola linnus (Jaanilinn), mis on pindala ja kaitsevalli võimsuse poolest üks Eesti ja kogu Põhja-Euroopa suuremaid ja võimsamaid muinaslinnu. Väidetavalt ei ole Varbola linnust mitte kunagi vallutatud! Linnus on osaliselt rekonstrueeritud. Linnuses ja selle ümber on mitmeid puuskulptuure, mis on valminud erinevatel aastatel toimunud Varbola puupäevade raames.

Tallinna külustusala on väga eriilmeline ja pakub küllastajatele mitmekülgset tegevust. 2015. aasta küllastajauuringu põhjal on Joonisel 2 välja toodud küllastajate jaoks kõige olulisemad tegevused küllastuse ajal.



Joonis 2. 2015. aasta külastajauuringu andmetel kõige olulisemad tegevused seekordse külastuse ajal.

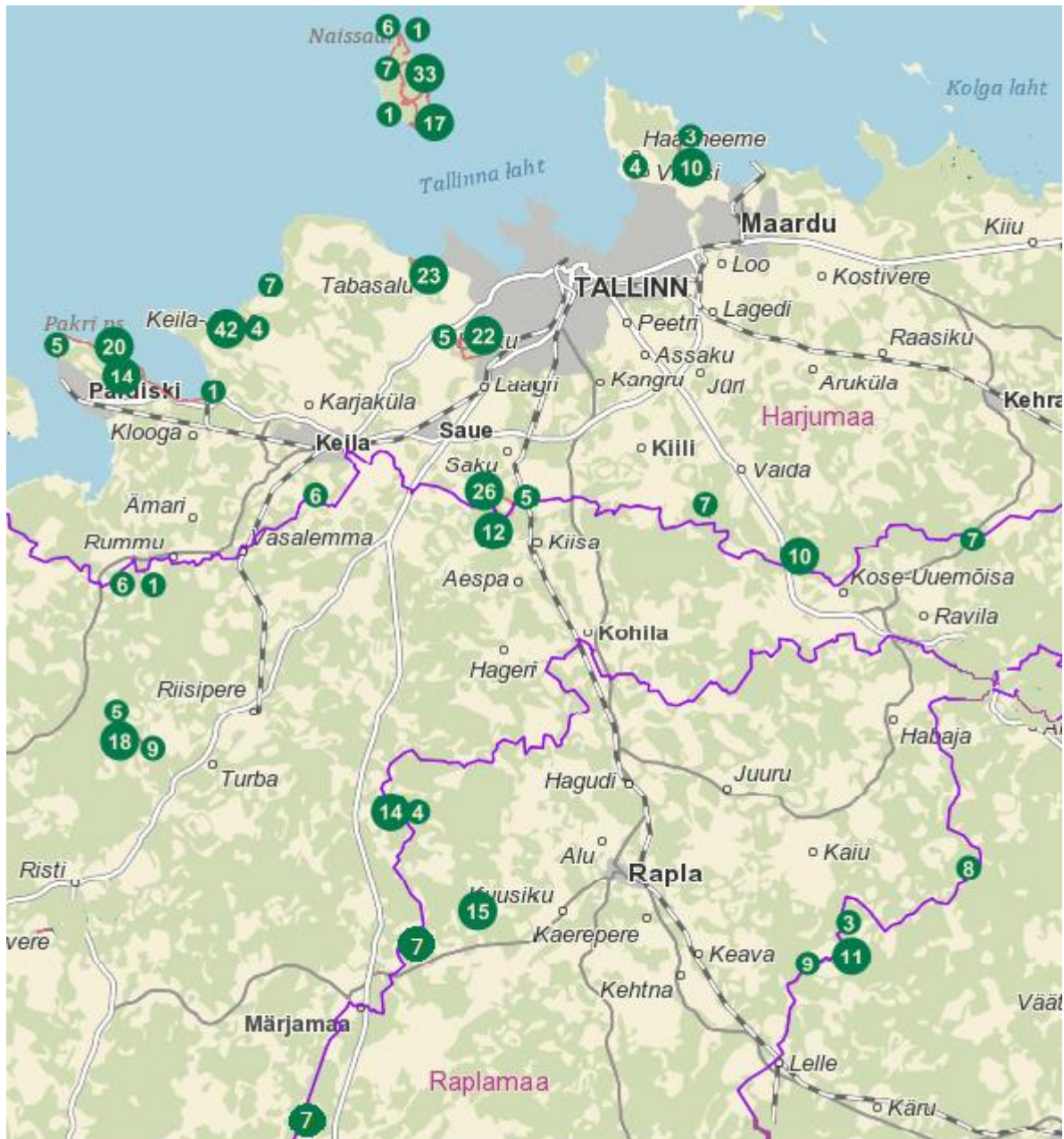
Tallinna külastusala kõige kõrgema külastatavusega on Tallinna ümbruse puhkeala (Joonis 3).



Joonis 3. Puhke- ja kaitsealade aastane keskmine külastatavus perioodil 2016-2018, sisaldab teabepunktides teavitatuid.

Maastiku rekreatiivse kasutuse hõlbustamiseks, maastiku kaitseks, kasutuse suunamiseks ja tutvustamiseks on loodud külastuskorralduslik külastusobjektide võrgustik. Tallinna külastusala väga paljusid külastusobjekte seovad RMK matkateede Peraküla –Aegviidu, Penijõe-Aegviidu ja Ikla - Aegviidu harud. Külastusalal on Viimsi külastuskeskus, kus jagatakse looduses liikumise alast teavet, viiakse läbi loodushariduslikke ja teavitavaid programme ning üritusi, korraldatakse näitusi ja Tallinna teabepunkt, kus jagatakse looduses liikumise alast teavet ja korraldatakse näitusi.

Olemasolevate külastusobjektide nimistu on toodud Tabelis 4 ja taristuelementide paiknemisest looduses annab üldülevaate joonis 4. Külastusobjektide täpsem paiknemine ja taristu olemi kirjeldus on toodud www.loodusegakoos.ee lehel.



Joonis 4. Tallinna külastusala külastuskorraldusliku taristu paiknemine (number rohelisel ringil näitab taristuelementide hulka, lilla joon - matkatee).

2. Maaomand ja majandamise üldised põhimõtted

RMK Tallinna külustusala külustusobjektid paiknevad valdavalt riigimetsamaal (Tabel 4). Samas on mõned loodusrajad, mis kulgevad nii riigimetsamaal kui ka eramaadel.

Erisugune objekt on matkatee, mis kulgeb nii riigimaadel kui ka eramaadel. Tallinna külustusala läbib 3 matkatee haru:

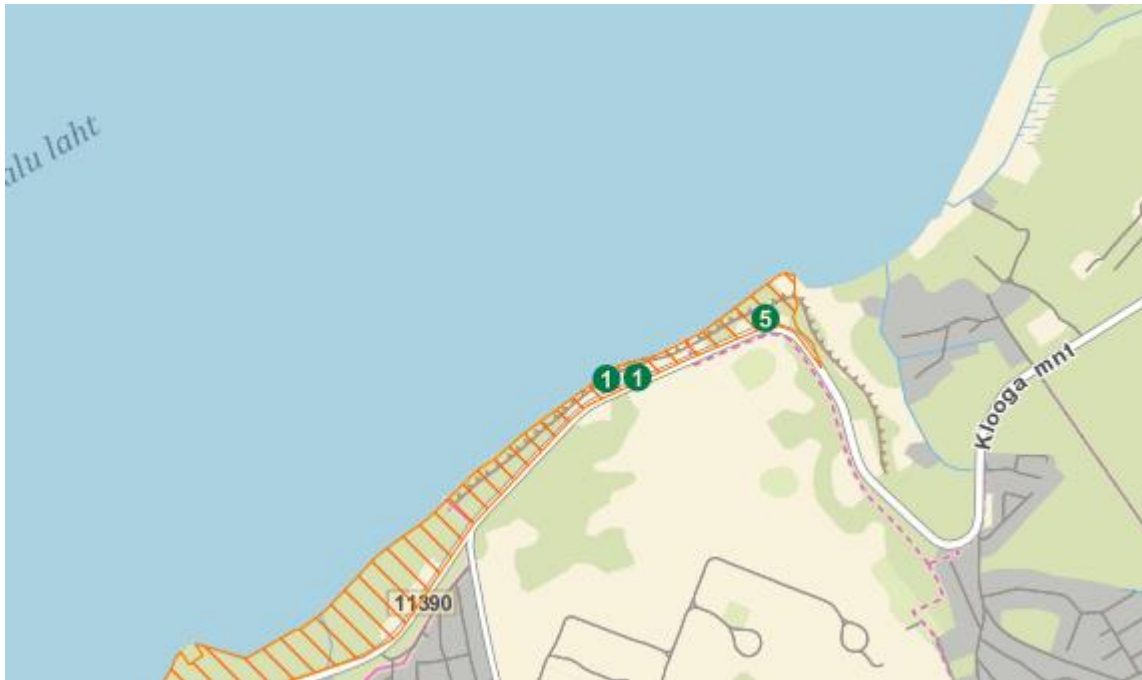
Peraküla -Aegviidu- Ähijärve haru pikkusega 820 km, millest 145 km Tallinna külustusalal Harju-Ristist (Lääne-Harju vald) kuni Vetlani (Anija vald). Oandu - Aegviidu - Ikla matkatee haru pikkusega 375 km, millest 46 km Tallinna külustusalal Lelle raudteejaamast Aelani (Kose vald). Penijõe – Aegviidu - Kauksi haru pikkusega 614 km, millest 110 km Tallinna külustusalal Hirvepargist (Vana-Vigalas) kuni Tartu mnt-ni (Kose vald). Kogu matkatee taristu olemi paiknemine ja kirjeldus on esitatud www.loodusegakoos.ee lehel.

Tallinna külustusala külustusobjektidest paikneb enamik kaitsealadel. Kaitsealade valitsejaks on Keskkonnaamet. Külustuskorralduslikku taristut kavandades ja majandades arvestatakse kaitsealade kaitse-eeskirjade ja kaitsekorralduskavadega kehtestatud piirangutega. Kaitsealadel paiknevad külustusobjektid on eelkõige rajatud eesmärgiga kaitsta ja tutvustada kaitseala kaitseväärtusi.

Tallinna külustusala külustusobjektide rajatiste paiknemisest kaitsealade piirangu- ja sihtkaitsevööndites annavad ülevaate joonised 5 - 18. Täpsemat teavet külustusobjektide paiknemisest kaitsealade piirangu- ja sihtkaitsevööndites annab tabel 4.



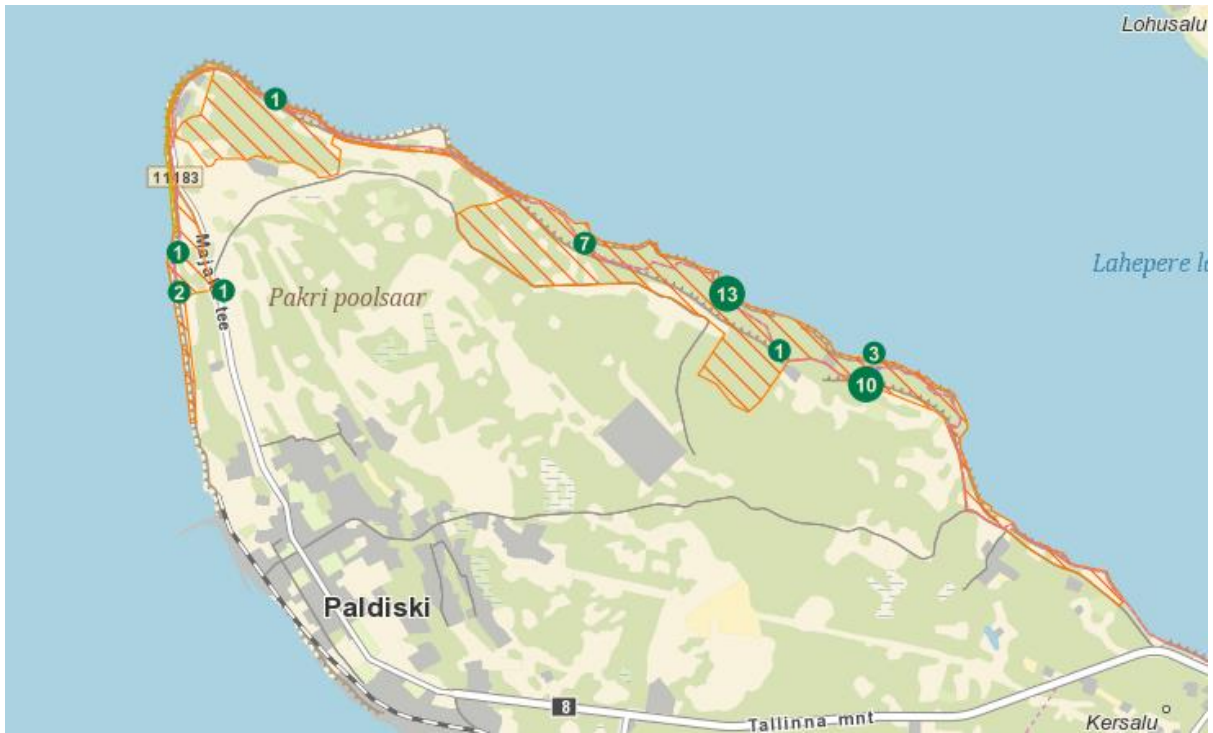
Joonis 5. Külustuskorraldusliku taristu paiknemine Mäealuse maastikukaitsealal (number rohelisel ringil näitab taristuelementide hulka).



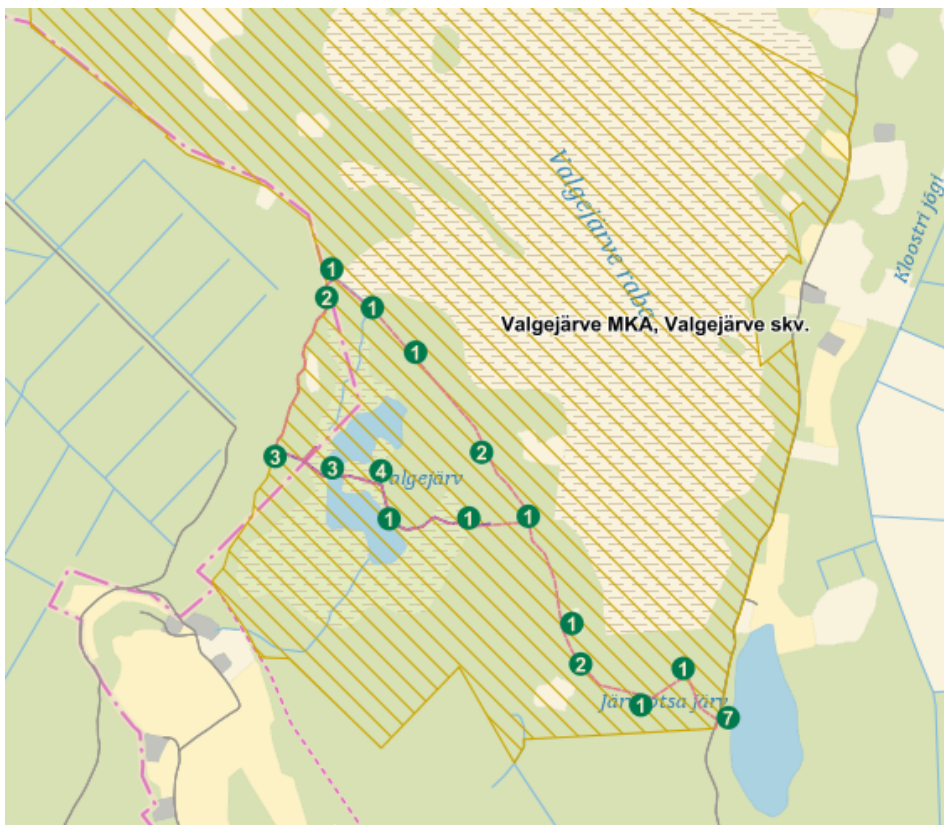
Joonis 6. Külaskorraldusliku taristu paiknemine Türi saalu maastikukaitsealal (number rohelisel ringil näitab taristuelementide hulka).



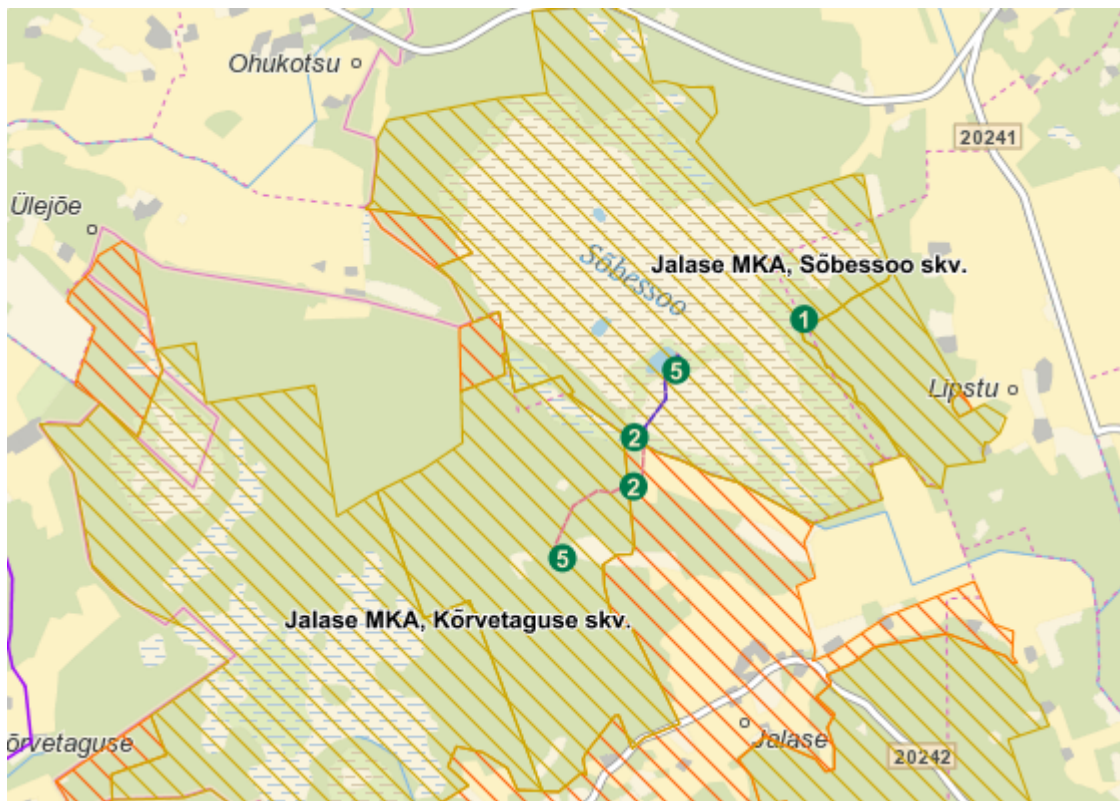
Joonis 7. Külaskorraldusliku taristu paiknemine Laulasmaa maastikukaitsealal (number rohelisel ringil näitab taristuelementide hulka).



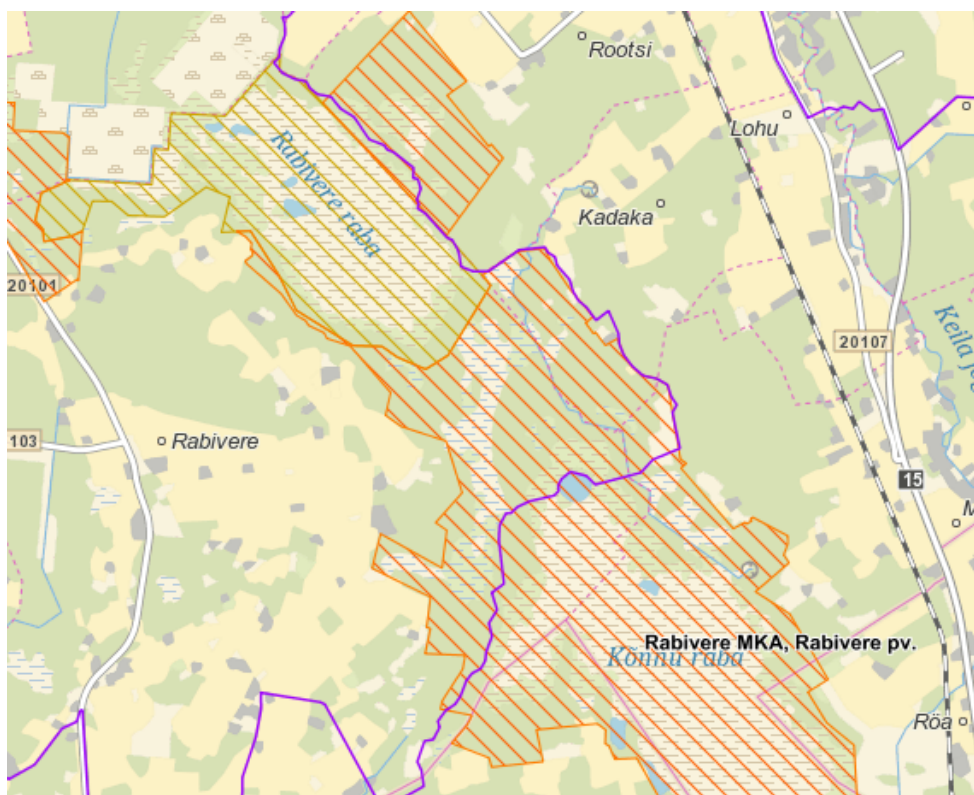
Joonis 8. Külastuskorraldusliku taristu paiknemine Pakri maastikukaitsealal (number rohelisel ringil näitab taristuelementide hulka).



Joonis 9. Külastuskorraldusliku taristu paiknemine Valgejärve maastikukaitsealal (number rohelisel ringil näitab taristuelementide hulka).



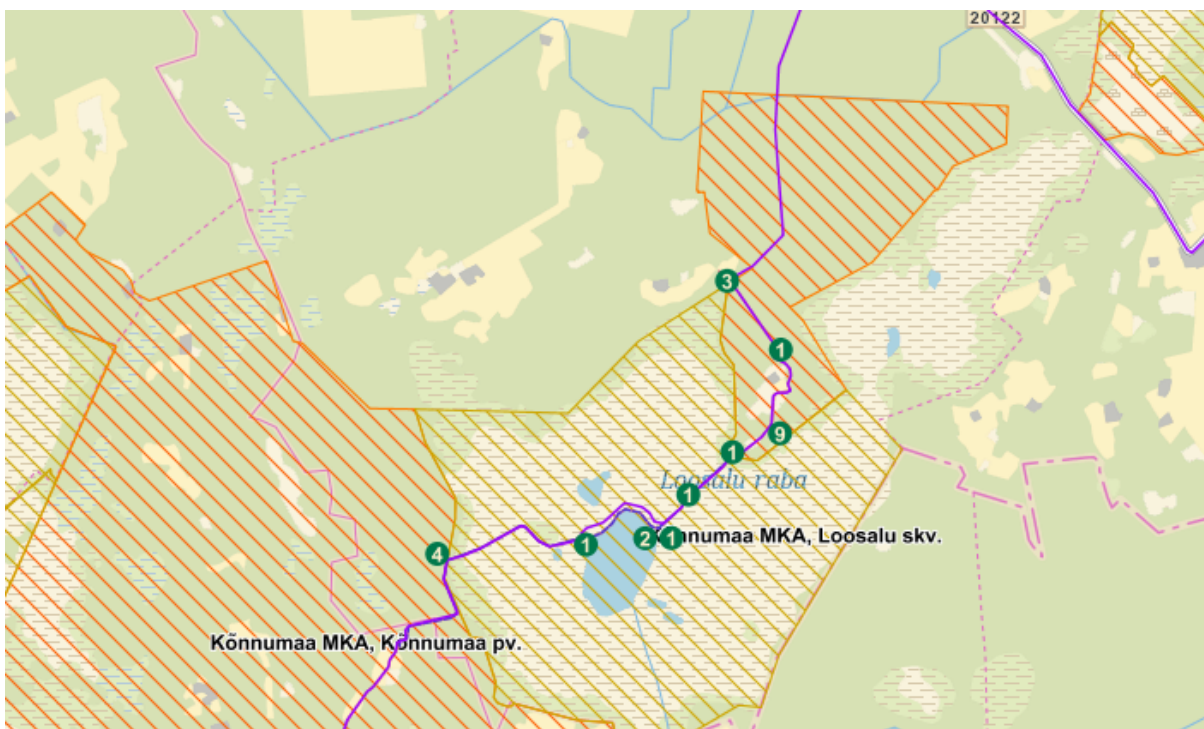
Joonis 10. Külastuskorraldusliku taristu paiknemine Jalase maastikukaitsealal (number rohelisel ringil näitab taristuelementide hulka).



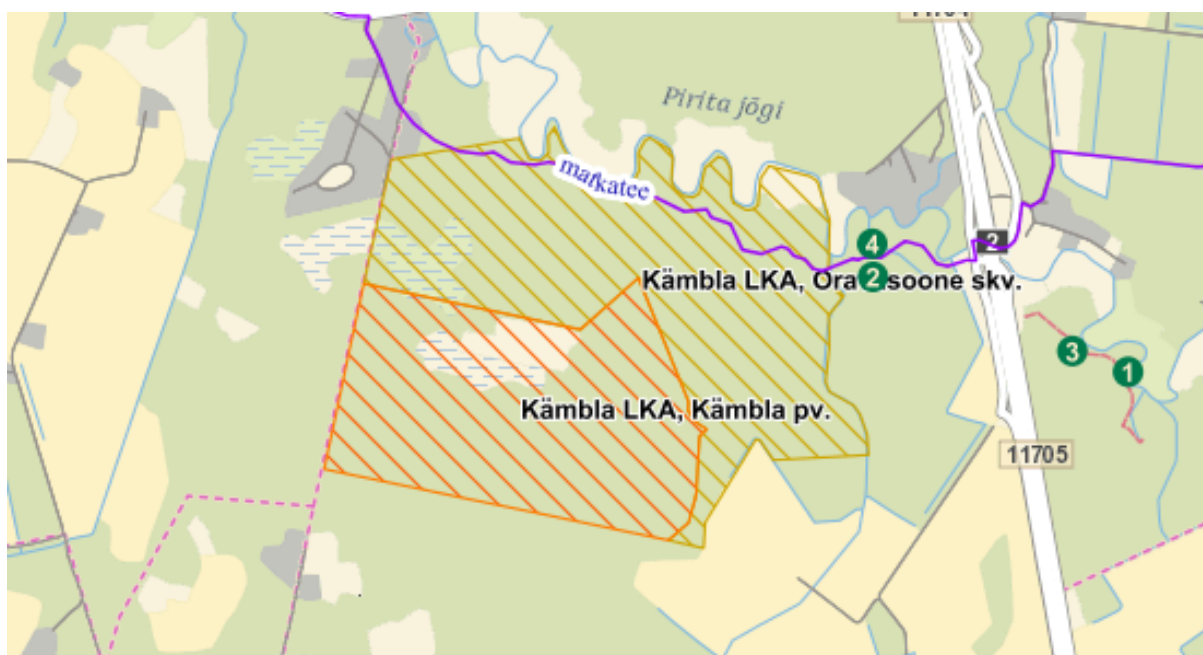
Joonis 11. Külastuskorraldusliku taristu paiknemine Rabivere maastikukaitsealal (number rohelisel ringil näitab taristuelementide hulka).



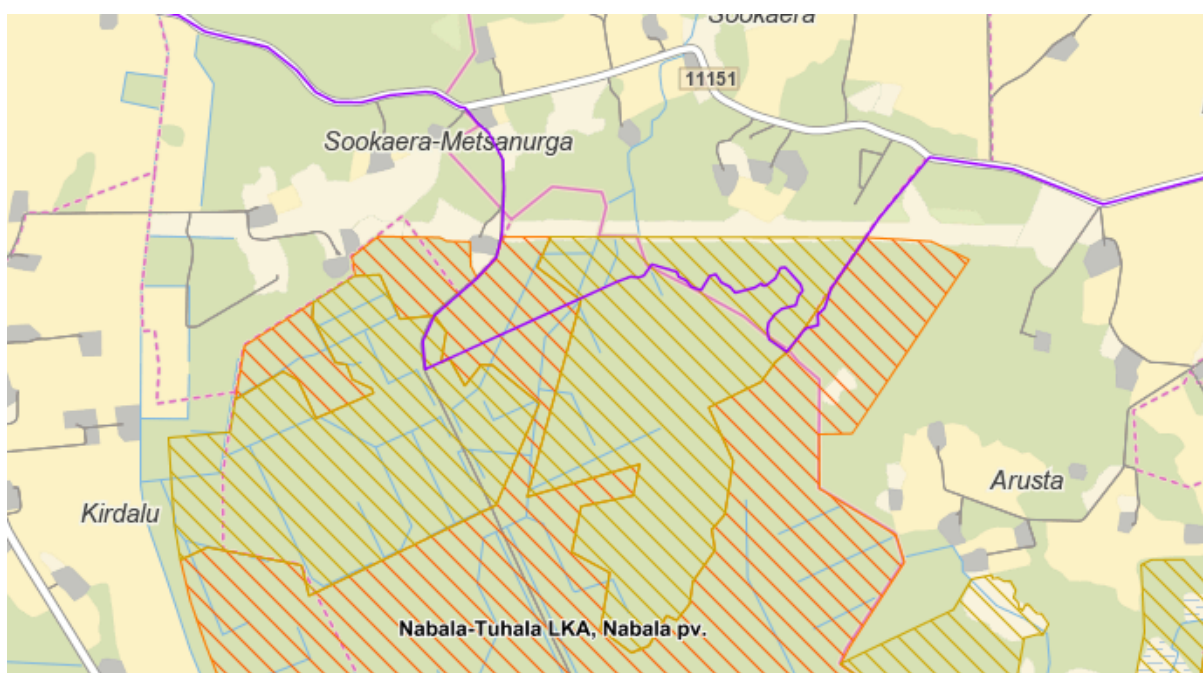
Joonis 12. Külastuskorraldusliku taristu paiknemine Linnuraba looduskaitsealal (number rohelisel ringil näitab taristuelementide hulka).



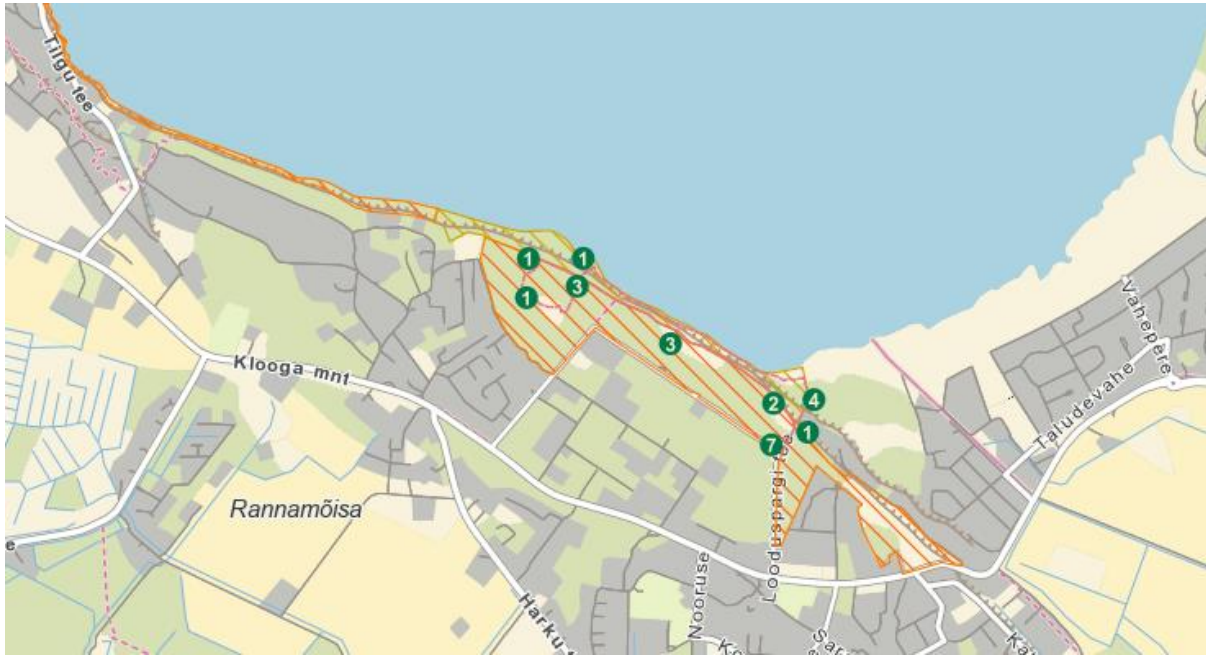
Joonis 13. Külastuskorraldusliku taristu paiknemine Kõnnumaa maastikukaitsealal (number rohelisel ringil näitab taristuelementide hulka).



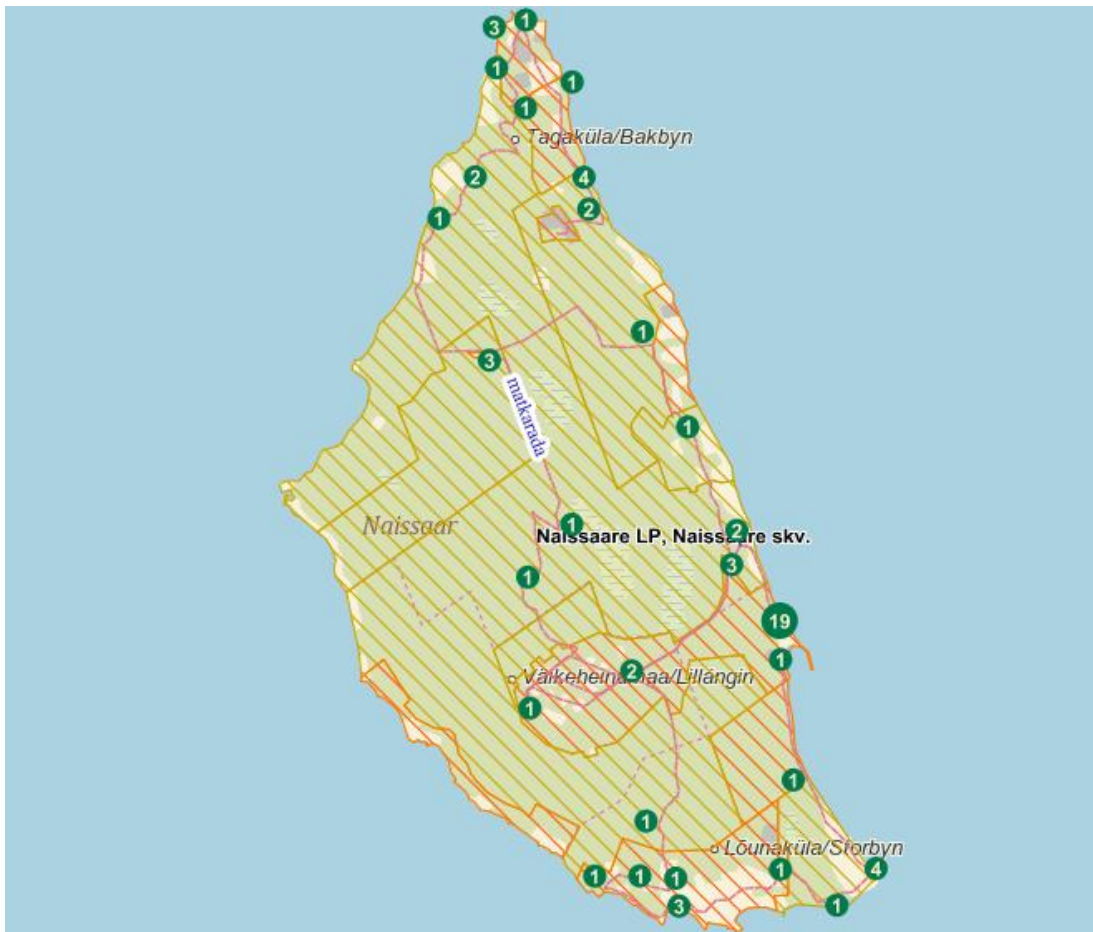
Joonis 14. Külastuskorraldusliku taristu paiknemine Kämbla looduskaitseala (number rohelisel ringil näitab taristuelementide hulka).



Joonis 15. Külastuskorraldusliku taristu paiknemine Nabala-Tuhala looduskaitsealal (number rohelisel ringil näitab taristuelementide hulka).



Joonis 16. Külastuskorraldusliku taristu paiknemine Rannamõisa maastikukaitseala (number rohelisel ringil näitab taristuelementide hulka).



Joonis 17. Külastuskorraldusliku taristu paiknemine Naissaare looduspargis (number rohelisel ringil näitab taristuelementide hulka).



Joonis 18. Külastuskorraldusliku taristu paiknemine Nõmme-Mustamäe maastikukaitsealal (number rohelisel ringil näitab taristuelementide hulka).

Külustusala rekreatiivsete väärtuste säilitamiseks on vajalik metsamajanduslike tööde kavandamisel ja läbiviimisel arvestada vastava rekreatiivse kasutusviisi vajadustega. Eriti hoolikalt tuleb jälgida telkimis-, lõkke- ja parkimisplatside ja teede ning matkaradade äärsete metsade majandamisega seonduvaid töid ja tehtavatest töödest teavitamist.

Enamus külustusobjekte paikneb kõrgendatud avaliku huviga (KKO KAH) aladel, seeläbi on nende lähiümbruse alade metsamajanduslik tegevus reglementeeritud ja tagatud majandamisvõtete sobivus rekreatiivse kasutusega. KAH alade protsess on kirjeldatud RMK kõrgendatud avaliku huviga alade määramise, majandamise ja seal tehtavatest töödest teavitamise juhendis.

Oluline on tagada objektide juurdepääsuteede hea seisukord. Kõrgendatud tähelepanu all on külustusala prioriteetsete objektideni viiva teedevõrgu korrasolek ja järjepidev hooldus. Külustusalal liikumisel kasutatakse enamasti riigimaanteed, objektide vahetus läheduses ka RMK metsateid ja kohalikele omavalitsustele kuuluvaid teid. Külastuskorralduskava raames kaardistatud külustusobjektide juurdepääsuteedest ja parklatest täpsemalt antakse ülevaade *Lisas 5 (Lisa 5 Tallinna külustusala külustusobjektide juurdepääsuteed)*.

Tallinna külustusala, eriti Tallinna lähiümbruse objektide kõrge külustatavus, maastiku koormustaluvus ja kasutajagruppide rohkus, on kaasa toonud erinevaid probleeme ala majandamisel ja kasutuse korraldamisel. Esinenud on taristu lõhkumise ja varguste juhtumeid. Tallinna lähiümbruse objektide

puhul on oluline pöörata tähelepanu külustusobjektide tsoneerimisele ja planeeringutele, mille eesmärgiks on vähendada erinevate kasutajagruppide tegevusest tulenevaid vastuolusid ja võimalikke negatiivseid mõjusid, tõsta kasutajamugavust ning lihtsustada majandamist. Samuti on vajalik korrastada objektide ümber märgistatud radade võrgustikku, et lahendada eksitava märgistuse paljusus ning suunata külastajad kõige optimaalsemal moel taristule ning parandada külastajate teadlikkust.

Linnalähedastes metsades on eriti oluline selgete liikumiskanalite tekitamine. Lääne-Harju ja Harku valla piirilähiste objektide (Türisalu MKA parklad, Keila-Joa park, Meremõisa telkimisala) vahel on kohaliku algatuse põhisel üles märgitud vähemalt 5 rada, mis on nii trassidelt kui ka märgistuselt kattuvad. Rajad kulgevad Laulasmaa maastikukaitsealal, Keila-Joa pargis ja Türisalu maastikukaitsealal ning ühendavad muuhulgas RMK objekte. Kattuv raja märgistus, kattuvad raja osad ja hargnevuskohad on külastajat eksitavad, mistõttu tuleks koostöös Keskkonnaametiga ja KOV-iga üle vaadata olemasolev tegelik radadevõrgustik, hinnata selle vajalikkust, optimeerida võrgustik vastavalt kasutajagruppide vajadustele ning leppida kokku radade tähistus.

RMK radadel, mis kattuvad tervise- ja suusaradadega, on oluline selge viidastusega või trassi muudatustega eristada metsakasutusviisist lähtuvalt eriotstarbelised rajad. Radade ringiplaneerimine ja ümberhindamine aitab vältida erinevatest kasutusviisidest tulenevaid võimalikke konflikte – nt suusarajal käimise ja suusatajate häirimise, loodusraja kasutajate (nt lastegruppide) võimalikud õnnetusjuhud jalgratturitega/rulluisutajatega jmt ning samuti ka RMK radade kasutajate häirimise.

Tallinna külustusala koosseisu kuulub Tallinna linnas olev Nõmme-Mustamäe maastikukaitseala. Linnasisese objektina on alal palju erinevaid kasutajagruppe ja huvigruppe ning sellest tulenevalt suur külustuskoormus. Tallinna linna poolt on kehtestatud teemaplaneering "Nõmme-Mustamäe maastikukaitseala puhkevõimaluste planeerimine." Teemaplaneeringu kohaselt on ala läänepoolne osa (Hüppetorni mets, Glehni loss, Rõõmuallika mets) lahendatud aktiivsemaid rekreatsioonivõimalusi toetavalt – rajatud on terviseradade võrgustik ning planeeritud ka selle laiendamine Ehitajate teeni. Metsaradade kasutamine tervisespordi eesmärgil seab piirangud rahulikematele metsa kasutusviisidele ning vältimaks võimalikke kasutusviisidest tulenevaid konflikte, ei ole RMK külustustaristu laiendamine loodusõppe-, matka- või loodusradade näol ala läänepoolsesse osasse otstarbekas. Maastikukaitseala läänepoolsesse osasse võib kaaluda külastaja turvalisusele suunatud maastikukaitsealase taristu rajamist nõlvade kindlustamise või piirete rajamise näol.

Ehitajate teest ida poole jääva Sütiste metsa, Rahumäe metsa ja Rahumäe loodusala teemaplaneering on koostatud rahulikumat metsapuhkust toetavalt – alale on planeeritud loodusõpperada, kaardistatud on põhiliikumisrajad, ülelinnalise tähtsusega rada ja tugiliikumisrajad. RMK on Sütiste metsa rajanud Sütiste metsa taristu, mis koosneb kolmest puhkekohast lõkke tegemise võimalusega. Toetamaks teemaplaneeringust tulenevaid metsakasutusviise, on plaanis ühendada olemasolev RMK taristu kaitseala väärtusi tutvustava loodusõpperajaga, et pakkuda küllastajale mitmekesisemat metsakasutusvõimalust ja parandada loodusteadlikkust.

RMK hallataval riigimaal, eriti külustusobjektidel, soovitakse sageli korraldada erinevaid üritusi ja rahva kogunemisi, mistõttu on RMK-s kehtestatud vastav käitumisreeglistik. Looduskeskkonna piirangutest, maastiku koormustaluvusest, külustusobjekti paiknemisest ja suurusest, olemasoleva taristu iseloomust, kuid samuti ka ürituse iseloomust, inimeste arvust jms tingituna ei sobi ürituste korraldamiseks mitte kõik riigimaad ja külustusobjektid. Tallinna külustusala on suuremate ürituste korraldamiseks sobilikud külustusobjektid Keila-Joa park, Varbola linnus, Harku metsa loodusrada, Meremõisa telkimisala.

RMK hallataval maal üle 50 osavõtjaga ürituste korraldamisel sõlmitakse ürituse korraldajaga leping. Lepingu RMK poolseks sõlmijaks on tulenevalt ürituse toimumise kohast, kas metsaülem (väljaspool külustusala), külustusala juht või mõlemad. Lepingu sõlmimiseks tuleb ürituse korraldajal saata vastav taotlus aadressile puhkus@rmk.ee. Taotluse rahuldamise korral sõlmitakse ürituse korraldamise leping. Kavandatav üritus tuleb kooskõlastada ka kohaliku omavalitsusega ning ürituse käigus suure ühislõkke (avaliku lõkke) tegemine kohaliku päästeasutusega. Kui soovitakse üritust korraldada kaitseala territooriumil, tuleb üritus kooskõlastada esmajärjekorras Keskkonnaametiga, seejärel RMK -ga.

3. Regulaarselt läbiviidavad seired ja uuringud

3.1. Külastajauuring

Külastajauuringud viiakse kõikidel puhke- ja kaitsealadel läbi ühtsetel alustel. Kasutatav andmekogumismeetod on kohapeal küsitleja juhendamisel täidetav küsimustik. Külastajauuringu käigus kogutakse informatsiooni küllastajate profiili, tegevuste, küllastuste geograafilise jaotuse, küllastuse kestuse ja korduvuse, samuti kulutuste, küllastajate rahulolu, motiivide jms kohta. 2015. aasta küllastajauuringu tulemuste kokkuvõtte on küllastusalale jäävate puhke- ja kaitsealade lõikes esitatud tabelis 1.

Tabel 1. Tallinna ümbruse puhkeala ja Naissaare looduspargi küllastajauuringu tulemuste kokkuvõtte.

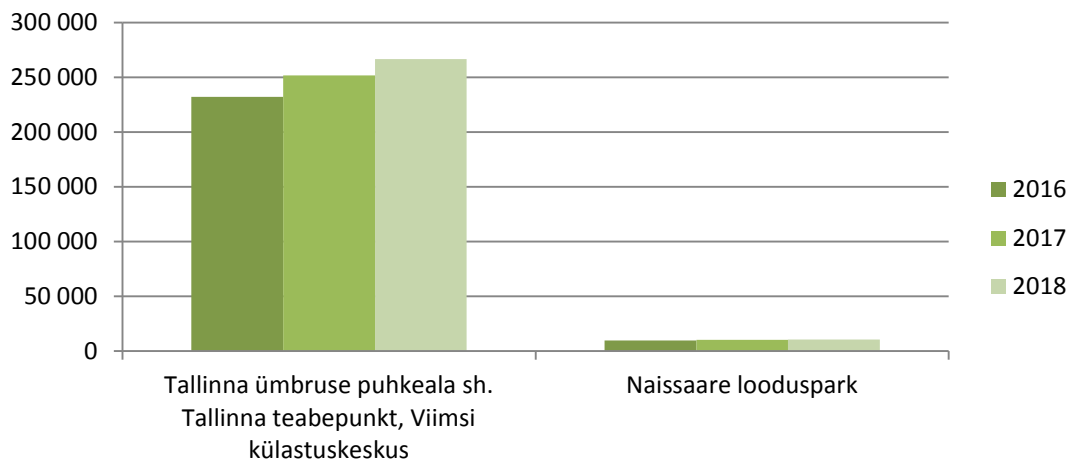
	Tallinna ümbruse puhkeala	Naissaare looduspark
Suurim vanusegrupp	35-44 aastane (28%)	25-34 aastane (30%)
Kõrgharidusega	43%	58%
Eestist	89%	86%
Tallinnast	49%	59%
Seltskond	2-5 inimese seltskonnas 70%, oma perega 48% või sõpradega 45%	2-5 inimese seltskond 48% 6 või rohkem 44%; oma pere 32%, sõbrad 31%
Küllastuse korduvus	77% korduvküllastaja	67% esmakordselt
Sihtpunkti tähtsus	63% kõige tähtsam	81% kõige tähtsam
Hooaeg	41% suvel, 23% kevadel ja 22% sügisel, 14% talv	62% suvi, 13% sügis, 20%kevad
Ööbimine	ööbib 10%	ööbib 40%
Kõige olulisemad tegevused	jalutamine looduse vaatlemine pikniku pidamine jalgrattasõit metsas olemine	jalutamine matkamine looduse vaatlemine jalgrattasõit pärandkultuuri objektidega tutvumine
Rahulolu indeks	2010 4,11 2015 4,22	2010 4,03 2015 4,00

2010. ja 2015. aasta külastajauuringu andmeid võrreldes oli külastajate rahulolu Tallinna puhkealal tõusnud, Naissaare külastajate rahulolu oli jäänud samale tasemele. Üldiselt hinnati puhkeala teenuste ja rajatiste kvaliteeti ning keskkonda positiivselt. Parimaks hindasid puhkeala külastajad telkimisalade ja telkimiskohtade, radade ja tuletægemis kohtade kvaliteeti. Tallinna ümbruse puhkeala külastus vastas üldjoontes külastajate eelnevatele ootustele nii looduskeskkonna, puhkekohtade - rajatiste kui ka harrastusvõimaluste osas. Halvima hinnangu andsid külastajad erivajadustega inimestega arvestamisele. Teenuste ja rajatiste hulgaga tervikuna oli Tallinna ümbruse puhkeala rahul 90%, Naissaarel 80% vastajatest.

3.2. Külastusmahu seire

RMK poolt hallatavate külastusobjektide külastatavust mõõtvat külastusmahu seiret viiakse läbi regulaarselt ja ühtsetel alustel, et saadav materjal oleks ajalises vaates võrreldav. Puhke- ja kaitsealadel kasutatakse külastusmahu seire läbiviimisel elektroonilisi loendureid. Loendureid kalibreeritakse ja loendurinäitu korrigeeritakse kalibreerimisandmetega. Terve puhke- või kaitseala külastuskordade arvu saamiseks laiendatakse üksikutel kohtadel loendatud külastuskordade arvu külastajauuringust saadud külastajavoogude info abil.

Külastusala külastuskordi aastas on 2016-2018 aastate keskmisena Naissaare looduspargis 10000, Tallinna ümbruse puhkealal 250000 külastuskorda. Puhke- ja kaitsealade külastamine on muutunud üldiselt üle-eestiliselt aasta-aastalt aina populaarsemaks. Samuti on suurenenud väliskülastajate osakaal. Jätkuvalt on populaarsed mereäärsed lõkkekohad ja telkimisalad, kuid nii külastajauuringu kui ka mahuseire andmetel on suurenemas just aktiivset looduspuhkust võimaldavate loodusradade külastatavus.



Joonis 19. Puhke- ja kaitsealade külastatavus aastate lõikes perioodil 2016-2018. Külastusnumber sisaldab külastuskeskuses teavet saanud külastajate arvu.

Tallinna ümbruse puhkeala külastatavaimad külastusobjektid loendustulemuste andmetel on Keila-Joa park 136000, Meremõisa telkimisala 58000, Leetse telkimisala 25000, Tabasalu looduspark 14000 külastuskorda keskmiselt aastas loendusperioodil maist kuni novembrini. Raplamaa populaarseim külastusobjekt on Varbola linnus 6600 külastuskorda keskmiselt aastas loendusperioodil maist kuni novembrini. Naissaare loodusrajal on 4300 külastuskorda keskmiselt aastas loendusperioodil maist kuni novembrini.

3.3. Külastusobjektide seisundi seire

Külastusobjektide seisundi seire käigus hinnatakse külastusobjektide pinnase ja alustaimestiku seisundit, taristu seisundit, alale juurdepääsu ning kasutust ja külastusobjektidel kasvavate puude kahjustusi. Külastusobjektide seisundi seire raames teostatakse mõõtmisi telkimisaladel, lõkkekohtades, puhkekohtades, metsaonnide ümbruses ja muudel objektidel, millele külastusobjektide seisundi seire meetodika kohaldub. Vastavalt külastusobjekti seisundile antakse seireandmete analüüsi käigus majandamissoovitused.

Tallinna ümbruse puhkealal viidi esimene seirering läbi 2009. ja teine 2014.a. 2018. aastal viidi seire läbi 28 seireobjektidel (20 külastusobjektidel), millest pinnase seisund olemasoleva meetodika alusel hinnati 24. Hinnatud seireobjektidest moodustavad 70,8% objektid, mille pinnase ja alustaimestiku seisund meetodika alusel on väga hea või hea¹ ning 25% rahuldav². Üks objekt (4,2%) – Leetse telkimisala II (lääne poolt teine objekt) – on indeksi klassifikatsiooni alusel mitterahuldavas seisundis. Samas on objekti seisund eelmise seireringiga võrreldes vähesel määral paranenud (indeksi väärtuse muutus -0,2).

¹ Pinnase ja alustaimestiku seisundi indeksi väärtus kuue pallisel skaalal vastavalt 1 kuni 2 (seisund väga hea) või 2,1 kuni 3 (seisund hea).

² Pinnase ja alustaimestiku seisundi indeksi väärtus 3,1 kuni 4 (seisund rahuldav).

Rahuldavas seisundis olevatest objektidest kolmel ületas 2018. aasta andmetel pinnase ja alustaimestiku seisundi indeks lubatud muutuste piiri³. Nendeks objektideks olid Meremõisa telkimisala, Leetse telkimisala III, Sütiste puhkekoht II ning Metsanurme-Üksnurme ajaloo- ja loodusõpperaja lõkkekoht II.

2018. aastal kordusseires olnud objektide pinnase ja alustaimestiku kahjustusastme indeksi muutuse alusel moodustavad 83,4% objektid, mille seisund on püsinud stabiilse või suhteliselt stabiilsena (indeks väärtuse muutus kuni 0,2). Viimaste hulgas on ka Meremõisa telkimisala, mille seisundi muutus ei ole olnud suur (0,1), kuid näitab ajas siiski halvenemise trendi. Seisundi seire andmetele tuginedes on tallamistundlike ja pika taastumisajaga koosluste jaoks vaja täiendavat maastikukaitselist meedet, et tagada nende kaitse. Meremõisa telkimisalale on seisundi seire raames antud täiendava majandamissoovitustena külastajate parem suunamine, mille efektiivseks vahendiks võiks olla parklate ning ranna vahelistele tallamisõrnadele aladele strateegilistesse kohtadesse laudteede rajamine.

Kahe seireobjekti pinnase ja alustaimestiku seisundi muutus on olnud suurem (indeksi väärtuse muutus kuni 0,3) ning nende seisund on halvenenud: Leetse telkimisala III (lääne poolt kolmas lõkkekoht), kus on seire raames antud majandamissoovituseks seisundi parandamiseks sõidukitega väljaspool teid liiklemise piiramine ning parkimistasku rajamine; Järveotsa lõkkekohal, kus muutused toimuvad lubatud muutuste piirides ning maastikukaitseliste meetmete rakendamine ei ole vajalik.

Naissaare looduspargi seireobjektidel viidi esimene seirering läbi 2012. ning teine 2019. aastal. Seire toimus neljal seireobjektil, millest ühe (Naissaare põhjaraja Savikalda puhkekoht) pinnase ja alustaimestiku seisund oli väga hea, Saunakari lõkkekohal hea ning Naissaare telkimisalal ja Hülkari puhkekohal peamiselt looduslikest tingimustest tulenevalt mitterahuldav⁴ (mõlemal objektil esineb paljandunud mineraalpinnasega ala). 2019. aastal toimunud kordusseire andmetel oli Naissaare telkimisala pinnase ja alustaimestiku seisund varasemate seireandmetega võrreldes suhteliselt stabiilne (indeksi väärtuse muutus 0,1). Objektile olev laudtee vajab taastamist. Hülkari puhkekohal oli seisund halvenenud; kohati paljandunud mineraalpinnas oli erosioonile alluv. Objektile ning selle ümbruses esines ATV jälgi.

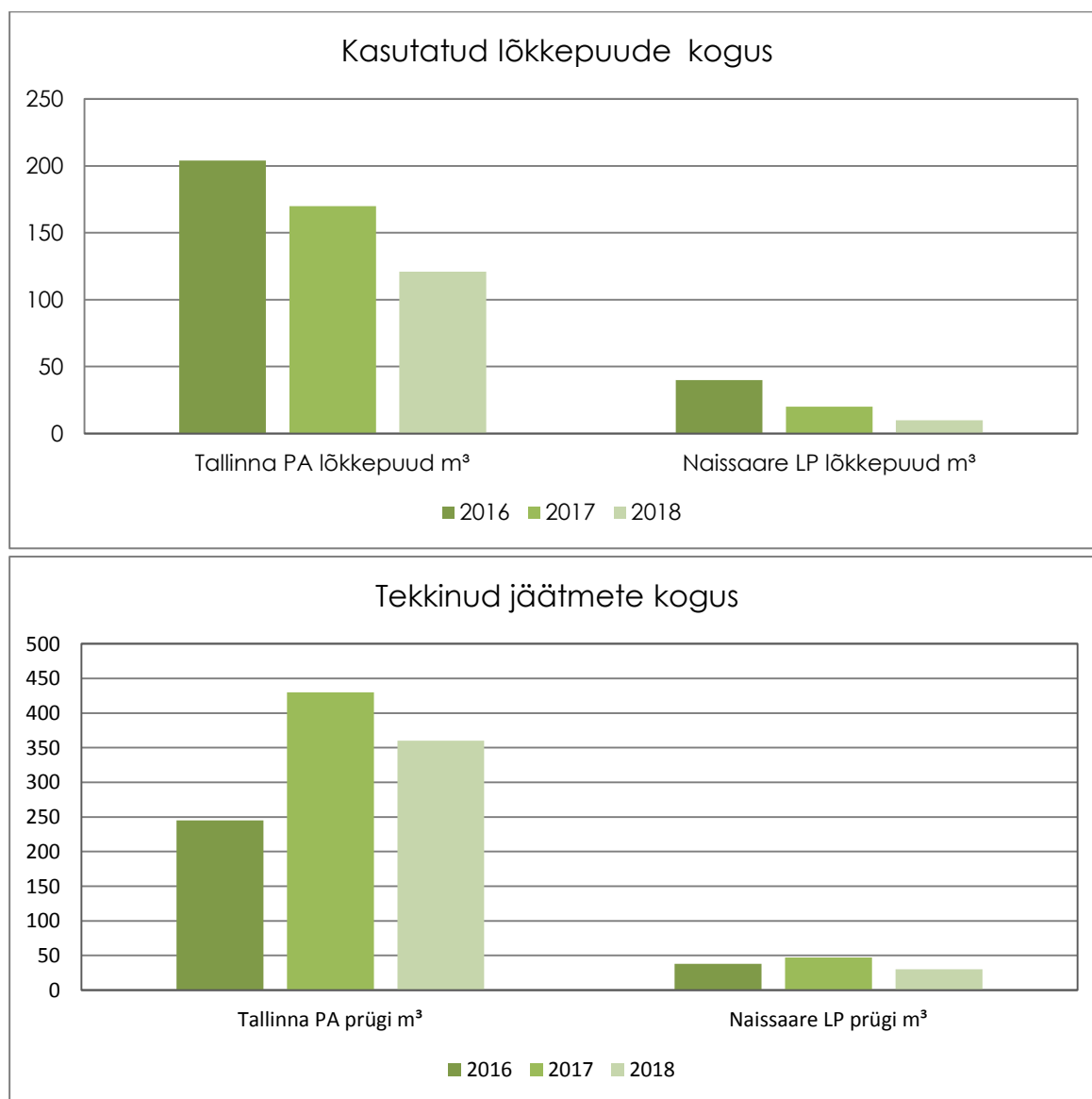
³ Lubatud muutuste piir – kokkuleppeline pinnase ja alustaimestiku seisundi indeksi väärtus (3,3), mille ületamisel võib vastavalt objekti suurusele või kasvukohatüübile olla vajalik erinevate maastikukaitseliste meetmete rakendamine.

⁴ Pinnase ja alustaimestiku seisundi indeksi väärtus 4,1 kuni 5 (seisund mitterahuldav).

3.4. Ressursi seire

Külastuskorraldusosakonna ressursi seire annab ülevaate külastusalal kulunud lõkkepuude ja jäätmete koguse kohta. Seire tulemuste analüüs on üheks aluseks külastusobjektide hoolduse sagedusvajaduse määramisel ja edasiste säästlike majandamislahendite väljatöötamisel.

Külastusala Tallinna ümbruse puhkealal on lõkkekohti 33 tk (neist 6 lõkkepuudega ei varustata) ja Naissaare looduspargis 7tk. Ülevaate külastusalal kasutatud lõkkepuude ja tekkinud jäätmete kogustest annab joonis 20.



Joonis 20. Külastusalal kasutatud lõkkepuude ja tekkinud jäätmete kogus 2016-2018

4. Eesmärgid ja tegevussuunad

Külastusala üldised eesmärgid:

Ala loodusväärtused on kaitstud ja külastajatele eksponeeritud, külastuskoormus on hajutatud:

- Külastusalad on tuntud oma loodusväärtuste, kaunite maastike ja külastusvõimaluste poolest.
- Külastajatele on tagatud mitmekülgsed puhkuse- ja rekreatsioonivõimalused looduses, kõrge koormusega objektidel on külastus hajutatud.
- Puhke- ja kaitsealad on omavahel sidusad teavitamise teel.
- Objektid on väga hea kvaliteediga, külastajate rahulolu looduspuhkuse võimaluste ja taristu osas on kõrge, arvestatud on erinevate sihtrühmade vajadustega. Koostöös ettevõtjatega on tagatud mitmekülgsed teenuste pakkumine ja külastajate alal viibimise pikenemine.
- Puhke- ja kaitsealade tegevuste planeerimisel lähtutakse puhke- ja kaitsealade tugevustest. Joonisel 21 esitatud profiilid aitavad tugevdada puhke- või kaitsealade identiteeti ja planeerida edasi tegevusi.
- Külastuskeskused on aastaringselt avatud RMK puhkealal ja/või kaitsealal asuvad keskused, kus toimub kõikidele sihtrühmadele suunatud eesmärgipärane tegevus loodusharidusprogrammide, sündmuste ja teavitamistöö kaudu. Külastuskeskuses on teabepunkt, ekspositsioon, avalikuks kasutamiseks teabekogu, tee-kohvi-vee joomise võimalus ning kontoriruumid RMK külastuskorraldusosakonna töötajatele.
- Külastuskeskuses ja ka maastikul teostatava loodusharidusliku tegevuse eesmärk on elanikkonna loodus- ja metsateadlikkuse edendamine ning väärtushinnangute kujundamine metsa- ning kaitseväärtuste tutvustamise abil. Loodushariduslikuks tegevuseks loetakse külastuskeskustes, loodusmajades, õpperadadel jm taristul läbi viidavaid loodusharidusprogramme, konkursse, temaatilisi sündmusi, loodusringe, teema- ja õppepäevi jms.

Naissaare looduspark

Kontrastide saar - elamus esimesest sammust paadile.

Ajahambast puretud teid ja radu mööda kulgevad matkarajad, mis tutvustavad saare loodusväärtusi, militaar- ja kultuuripärandit. Tee lõket ja telgi ning naudi pealinna peopesal.

Tallinna ümbruse puhkeala

Linnastressi maha raputamiseks seljakott selga ja loodusesse liikuma.

Tallinna ümbruse puhkeala pakub huvitavaid metsaelamusi nii linnas sees kui ka linnast väljas oma loodusradade, telkimisalade ja lõkkekohtadega. Puhkeala pärliks on Keila-Joa mõisa park, mis on üheks Eesti esinduspargiks.



Joonis 21. Puhke- ja kaitsealade profiilid.

Tabel 2. Külustusala peamised arengusuunad seatud eesmärkide täitmiseks.

Tallinna ümbruse puhkeala	Naissaare looduspark
<ul style="list-style-type: none"> - objektide taristu tase ja objektide planeeringute vastavusse viimine külustuskoormuse ja kasutajagruppide vajadustega - kõrge koormusega ja mahutavuse piiril olevate objektidel parem külustajate suunamine ning koormustaluvust tõstvate meetmete rakendamine, objektide juurde külustuskoormuse hajutamiseks ja külustuse suunamiseks lisavõimaluste loomine, objektide tzoneerimine ning teavitamine asjakohaste juhiste abil - telkimisalade ja lõkkekohtade külustuse mitmekesistamine (radadega sidumine), teabe jagamine väärtustest ja lähiümbruse radadest skeemide ning lühitutvustuse näol - aastaringseks kasutuseks looduses liikumise võimaluste laiendamine ja neist teavitamine - erinevatele sihtgruppidele looduses liikumise võimaluste mitmekesistamine ja mõtestamine - RMK matkateedele jäävate kaitsealade kaitseväärtuste, muinsuskaitsealade ja pärandkultuuriväärtuste sisukam ja kvaliteetsem tutvustamine matkatee lõkkekohtades - kaitseväärtuste tutvustamiseks ja külustustaristu paremaks kasutamiseks ka muukeelsetele külustajatele, info tõlkimine ja kättesaadavaks tegemine maastikul QR koodide abil. Samuti tagatakse info kättesaadavus kodulehel eesti, inglise ja vene keeltes. 	<ul style="list-style-type: none"> - teabe jagamine lähiümbruse radadest ja matkavõimalustest skeemide ja lühitutvustuse näol - rikkaliku metsandusliku pärandkultuuri ja saarelise eripära tutvustamine saare külustusobjektidel - koostöö teiste organisatsioonide ja ettevõtjatega pakkumaks mitmekesisemaid teavitamise ja ajaveetmise võimalusi erinevatele sihtgruppidele - kaitseväärtuste tutvustamiseks ja külustustaristu paremaks kasutamiseks ka muukeelsetele külustajatele, info tõlkimine ja kättesaadavaks tegemine maastikul QR koodide abil. Samuti tagatakse info kättesaadavus kodulehel eesti, inglise ja vene keeltes.

Loodusteadlikkuse edendamine ja teabe jagamine

- iseseisvalt loodusharidustegevust (seljakotiprogrammi) läbivate küllastajate arvu suurendamine, selleks sobiliku taristu kaardistamine ja vajadusel ettevalmistamine, vastavate info- ja programmimaterjalide tootmine, juhendajate (eelkõige loodusainete õpetajate) koolitamine.
- külustuskeskuste loodusharidustegevuse ja keskuste (sh keskuse õuealal) ekspositsioonide ning näituste temaatika läbimõeldum suunamine loodusalade profiilide tugevdamisele
- külustuskeskustes pakutavate teenuste mitmekesistamine ja laiendamine, sh metsatemaatika tugevdamine sündmustel, näitustel, loodusharidusprogrammides; juhendatud teemaretked ja jalutuskäigud külustusalal; vahelduvad kvaliteetsed ringlust võimaldavad näitused
- sündmuste ja programmide temaatika laiendamine täiskasvanute sihtgruppidele, samas jätkates traditsiooniliste ettevõtmistega
- kodulehekülje ja sotsiaalmeedia võimaluste parem ärakasutamine
- loodusteadlikkuse temaatikal üldharivad mängud, küsimustikud, viktoriinid jne

Viimsi külustuskeskus

Tallinna teabepunkt

- Tallinna külustusala loodusväärtuste ja looduses liikumise võimaluste tutvustamine erinevate teavitamislahendite kaudu.
- külustuskeskuse õueala edasiarendamine pakkumaks üheaegset tegevust-vaatamist erinevatele sihtgruppidele/ vanuserühmadele.
- külustuskeskuse atraktiivsuse tõstmine erinevatele sihtgruppidele pakutavate tegevuste mitmekesistamise abil
- Koostöö edendamine piirkonna koolide ja haridusasutustega

- Jätkkata teabe jagamist

5. Tsoneerimine

Külustusobjektide tsoonide moodustamine tuleneb eelkõige vajadusest määratleda RMK siseselt külustuskorraldusliku tegevuse ulatus ja erinevate tegevusvaldkondade vastutus. Objektide tsoonide määramisel lähtutakse piirkonna looduslikest eeldustest, looduskaitsealsetest väärtustest ning senisest maakasutusest ja välja kujunenud taristust ning külastusest.

Puhke – ja kaitsealad on jagatud kolme erinevasse tsooni: teenindustsooni, huvitsooni ja varutsooni.

Teenindustsoon - RMK külustusobjektide rajatistele (telkimiskohad, lõkkekohad, enamus puhkekohad, metsaonnid, parklad) moodustatakse teenindustsoon. Suurem osa külustusobjektidest asuvad teenindustsoonis. Teenindustsoon moodustab külustusala raskuskeskme, siia koondatakse maastikku kõige enam kulutavad tegevused (teenindustsoonid ja teenindustsoonidega piirnevad eraldised moodustavad KKO KAH alad). KKO KAH alade määramise protsessi käigus ühildatakse teenindustsoonide ja eraldiste piirid. Vastavasisulised kokkulepped sõlmitakse metsaülema ja külustusala juhi vahel.

Huvitsoon – huvitsoon moodustatakse matkaradadele, õpperadadele, jalgrattateedele (radadele), RMK matkateele, vajadusel külustus-objektide juurdepääsuteedele. Huvitsooni kuuluvad ka looduskaitsealised ja/või kultuuriloolise tähtsusega eksponeeritavad alad, mis omavad ka loodushariduslikku väärtust. (huvitsoonid ja huvitsoonidega piirnevad eraldised moodustavad KKO KAH alad).

Varutsoon – varutsoon moodustatakse aladele, kus hetkel rajatised puuduvad, kuid mis on potentsiaalsed kohad edaspidiseks külustusala tegevuse laiendamiseks (ei ole KKO KAH ala).

Tsoonide piirid võivad muutuda külustusobjekti laienemisel, taristu ümberkujundamisel vms põhjusel. Teenindustsoonide muutuste korral sõlmitakse metsaülema ja külustusala juhi vahel uus kokkulepe.

6. Loodusteadlikkuse edendamine ja teabe jagamine

Külastuskorraldusosakonna loodusteadlikkuse edendamise suuna üldine põhimõte on jätkata erinevate teavituskanalite kaudu süsteemset ja põhjalikku teavitustööd külastajate suunamiseks ning nende teadlikkuse tõstmist käitumismustrite mõjutamiseks.

Külastusala külastusobjektide ja loodusteadliku metsakasutamise info edastamiseks kasutatakse külastusalal mitmeid teavitamise kanaleid: külastuskeskused, loodusharidusprogrammid, ekspositsioonid, www.loodusegakoos.ee kodulehekülg, sotsiaalmeedia, trükised, sündmused, teave taristul jne.

Peatükis 4 (4. Eesmärgid ja tegevussuunad) ja tabelis 2 (Tabel 2. Külastusala peamised arengusuunad seatud eesmärkide täitmiseks) on kirjeldatud üldised eesmärgid ja nende täitmiseks vajalikud tegevussuunad. Külastuskeskustes aastatel 2020-2029 planeeritud tegevused on esitatud tabelis 3 (Tabel 3. Tallinna külastusala külastuskeskuses perioodil 2020-2029 planeeritud tegevused).

Tallinna külastusalal paikneb üks külastuskeskus – Viimsi külastuskeskus Viimsi poolsaarel ning lisaks paikneb teabepunkt RMK Tallinna kontoris.

Aastatel 2016-2018 osales Viimsi külastuskeskuses ja külastusobjektidel erinevates loodusharidustegevustes 394 rühma 8900 osalejaga keskmiselt aastas. Viimsi külastuskeskuses jagatakse igakülgset teavet külastusobjektide asukohtade, loodusväärtuste, käitumisreeglite ja piirangute kohta, tehakse koostööd külastusalale jäävate ettevõtjatega erinevate teenuste ja toodete kohta info jagamisel ja vähesel määral ka sobilike meenete ja toodete müügiga. Perioodil 2016-2018 sai Viimsi külastuskeskusest teavet keskmiselt 2500 ja Tallinna teabepunktis 1700 inimest.

Külastuskeskuste eesmärk on pakkuda aastaringset tegevust kõikidele sihtrühmadele loodusharidusprogrammide, sündmuste ja teavitustöö kaudu. Külastuskeskustes on teabepunkt, ekspositsioon, avalikuks kasutamiseks teabekogu, tee-kohvi-vee joomise võimalus ning kontoriruumid RMK külastuskorraldusosakonna töötajatele.

Eesmärgiks on, et külastuskeskuste ekspositsioonid, kõik tegevused ja teenused toetavad loodusala profiili. Profiilidest lähtuvalt on Viimsi külastuskeskuse olulisemateks teemadeks metsaloodus ja selle aktiivne tundmaõppimine loodusradadel (Lisa 1. Tallinna külastusala analüüsi kokkuvõte ja profileerimine).

Külastusalal jagatakse igakülgset infot Viimsi külastuskeskuses asuvas teabepunktis ja RMK Tallinna kontoris asuvas teabepunktis. Külastusala külastusobjektide üldinfo edastamisel kasutatakse peamiselt RMK kodulehe www.loodusegakoos.ee võimalusi, kus on info külastusobjektide, sündmuste, loodusharidusprogrammide, konkursside ja viktoriinide kohta. Samuti on kodulehel rõhku pandud külastuse eelnevale teadlikule kavandamisele. Eesmärgiks on, et külastusalal liikujate hulgas oleks võimalikult palju külastajaid, kes on saanud alale teadlikult ja eeldatavasti teavad juba ka looduses käitumise põhimõtteid. Oluline on tagada info kvaliteet, ajakohasus ja kiire muutmise võimalus. Kodulehele paigutatakse vajadusel operatiivne info, mis puudutab külastusobjektide kasutust piiravaid asjaolusid (objekti ehitustööd, vandalismijuhud, erakorralised ilmastikutingimused vms). Kodulehel leiduv info on külastajatele kättesaadav ka RMK Loodusega koos rakenduse vahendusel. Eelnevast tulenevalt on põhimõtteks, et RMK looduses liikumise külastusobjektide infot ei paigutata koostööpartnerite kodulehekülgedele, vaid suunatakse teiste lehekülgede kasutaja lingi kaudu RMK kodulehele. Külastusala info edastamisel kasutatakse ka mitmeid erinevaid sotsiaalmeedia võimalusi – Facebook, Instagram, YouTube jne.

Kava perioodi eesmärgiks on jätkata kvaliteetse, operatiivse ja atraktiivse info edastamist, kasutades selleks erinevaid teabe edastamise võimalusi.

Trükiste koostamine on kulukas ja ajamahukas tegevus, samuti vananeb trükise info kiiresti. Üldine põhimõte on, et trükised, mille eesmärgiks on rajatud taristu asukohateavet jagada, on koostatud lihtsas vormis rebitavate kaartide kujul, kus on kasutatud võimalikult palju piktogramme, et leevendada võõrkeelsete trükiste vajadust. Puhke- ja kaitsealadel paiknevate külastusobjektide ja loodusradade kohta koostatud rebitavaid kaarte, matkatee trükiseid ja teisi materjale on võimalik külastajatel hankida külastuskeskustes tegutsevatest teabepunktidest. Kehtib põhimõte, et RMK trükiseid tasuta ei jagata, vaid rebitavad kaardid on sümbolse tasu eest ja teiste trükiste tasu kujuneb vastavalt trükise maksumusele. Selline põhimõte aitab kaasa ka külastajate loodussäästliku mõtteviisi kujundamisele ja trükise kaasaostmise soov on rohkem kaalutletud. Samuti on alternatiivina võimalik külastajatel iseseisvalt kaardimaterjale ka RMK kodulehelt välja printida või kasutada RMK Loodusega koos rakendust.

Lisaks RMK poolt koostatud trükistele jagatakse RMK teabepunktides ka teiste organisatsioonide ja ettevõtjate poolt koostatud looduses liikumise ja loodusväärtusi tutvustavaid asjakohaseid piirkondlikke materjale.

Infotahvlitega varustatakse kõik külastusala külastusobjektid, lisaks paigaldatakse vajadusel ja võimalusel suured ala või objektide kogumeid

tutvustavad infotahvlid suuremate külastusala liikumisteede äärsetesse peatuskohtadesse või parklatesse. Üldine põhimõte on, et külastusobjekte tutvustavad infotahvlid koostatakse ühtses stiilis, vastavalt infotahvlite koostamise juhendile. Paigaldatavaid infotahvleid on kolme tüüpi – ala infotahvlid, objekti infotahvlid ja objekti huvipunkti tahvlid. Erilist tähelepanu on vajalik pöörata ka asjakohastele hoiatavatele siltidele ja ajutistele külastustegevuse piirangute kajastamisele.

Juhendis on eristatud ja eraldi nõuded kehtestatud kaitsealade ja nendel paiknevate külastusobjekte tutvustavatele tahvlitele. Ala ja külastusobjekti infotahvliel on kohustuslik kajastada asjakohased ala ja objekti nimed, kaardid, logod, kontaktandmed, rahastamisallikad jne., tekstilises osas üldine ala või objekti tutvustav info, juhised looduses liikujale, hoiatused ja piirangud. Kaitsealadel paiknevatel infotahvliel esitatud üldise info koostavad RMK külastuskorraldusosakonna töötajad koostöös Keskkonnaametiga. Radadel (matka- ja õpperadadel) paiknevad huvipunkti tahvlid tutvustavad sageli erinevaid loodusväärtusi. Nende kogus ning paigutus tuleneb raja paiknemisest, raja teema valikust ja kajastatavast väärtusest. Kõikide väärtuste kajastamisel on oluline tagada väärtuse säilimine, pöörates erilist tähelepanu kaitstavate loodusväärtuste tutvustamisele. Analüüsida tuleb, kas mõnda kaitseväärtust on mõistlik tutvustada mujal, kui sama väärtust tutvustatakse kahel lähestikku paikneval objektil või kui kaitseväärtuse tutvustamine võib kahjustada kaitseväärtuse säilimist jms.

Tulevikutegevuste planeerimiseks analüüsiti kava koostamise protsessis külastusala infotahvlite olemust ja kajastatud väärtusi, saades vastavat teavet ja suuniseid ka Keskkonnaameti spetsialistidelt (*Lisa 3. Tallinna külastusala väärtuste eksponeerimise kaardistamine ja laekunud ettepanekud*). Tõdeti, et külastusala varustus asjakohase infoga on suhteliselt hea, kuid infotahvliel oleva teabe ajakohastamine ja kvaliteedi tagamine on järjepidev töö. Suuremat tähelepanu on käesoleva kava perioodil vajalik pöörata teabe kvaliteedi tõstmisele ja ühtlustamisele.

Lisaks infotahvlitele on loodusesse paigutatud viidad, mis aitavad külastajatel külastusobjekte leida. On äärmiselt oluline, et viidastus, mis kuulub iga külastusobjekti kompleksuse hulka, on looduses hästi märgatav, paigutatud läbimõeldult, st piisaval hulgal, külastaja olulisi liikumisteid arvestavalt (vt. *Lisa 5. Tallinna külastusala külastusobjektide juurdepääsuteed*). Külastusobjektile suunavad viidad peavad tuginema RMK stiilikataloogile. Teedele, kus suunamine RMK stiilikataloogile vastavate viitade abil ei ole võimalik või mõistlik, paigaldatakse viidad vastavalt Teeseaduses kehtestatud nõuetele.

Puidust viitade tumenemisel on oluline tagada nende hooldamine nähtavuse kvaliteedi parandamiseks.

Tabel 3. Tallinna külustusala külustuskeskuses perioodil 2020-2029 planeeritud tegevused.

Külustuskeskus	Tegevuste kirjeldus	Planeeritud tegevus	
		2020-2022	2023-2029
Viimsi külustuskeskus	Külustuskeskuse seintel olevate reklaamtahvlite uuendus ja viidastuse parandamine	X	
	Õueala arendus		X
	Keskuse juurde raja loomine		X
	Ekspositsiooni hooldus ja uuendamine	X	X

7. Hooldus ja rekonstrueerimine

Külustusobjektidel viiakse regulaarselt läbi hooldustegevust vastavalt hooldusplaanile, vajadusel tehakse taristu remonttöid. Külustusobjektide hooldus on aastaringne ja hooldussagedus objektiti erinev, tulenevalt objekti külustusmahust, iseloomust, asukohast jms teguritest. Hoolduse planeerimise aluseks on erinevad seired ja uuringud. Alates 2005. aastast on käivitatud külustusala objektide korrasoleku seire, mille analüüs on üheks aluseks tegeliku hoolduse sagedusvajaduse määramisel. Hooldusmahu vajadust aitavad planeerida ka külustusala külustajate hulgas perioodiliselt läbiviidavatest külustajauuringutest saadav teave ning külustusmahu seirest saadav informatsioon. Külustusobjektide hooldamiseks ja ressursi optimeerimiseks on moodustatud hooldusringid objektidest, mis on sarnase iseloomuga, asuvad lähedikkude ja moodustavad piirkondlikke kogumeid.

RMK külustuskorraldusosakonna poolt propageeritava säästliku looduskasutuse põhimõtteid järgiv üldine reegel on, et paigaldatud prügikastide hulk on võimalikult väike ja jäätmete tekitaja viib jäätmed kas kogumiskohta või kodusse prügikasti. Hoolduse käigus kogutakse külustusobjektidelt jäätmed ja kui on olemas ka prügikast, siis tühjendatakse see ning kogutud jäätmed transporditakse lähimasse RMK jäätmekogumispunkti. Külustusobjektidelt jäätmete koristamine, jäätmete sorteerimine ja äravedu toimub tingimustel, mis on kooskõlas kohalike omavalitsuste jäätmekorraldusega.

Lõkkekohtade lõkkepuudega varustamine toimub reeglina objektide hoolduse käigus. Iga konkreetse külustusobjekti aastase vajamineva puude koguse hindamise aluseks on hooldajate, loodusvahtide, külustusala juhtide ja piirkonna juhatajate poolt läbiviidud looduhoiuobjekti seiretulemused.

Hooldustööde kvaliteetseks teostamiseks teevad hooldajad töid vastavalt juhendile, kus lisaks tavapärasele objekti korrasolekule on tähelepanu pööratud ka maastiku seisundi jälgimisele ja objekti vastavusele külustusobjektide kompleksusele.

Külustusobjektide rekonstrueerimistöid teostatakse vastavalt objekti vajadusele, järgides erinevatest seadustest tulenevaid tegevuste, lubade ja kooskõlastuste kohustusi. Ressursi kokkuhoiuks ja külustusobjekti ühtlase hea taseme saavutamiseks on rekonstrueerimise põhimõtteks, et taristu kasutamise seisukohalt olulisemate elementide vananemisel rekonstrueeritakse võimalusel kogu külustusobjekt tervikuna.

Tagamaks külustusobjektide pikaajalisus ja hea seisukord on prioriteene rekonstrueerimisel leida ja rakendada pikemealisemaid ning püsivamaid lahendusi. Samuti arvestatakse taristu rekonstrueerimisel võimalusel universaalse disaini põhimõtetega, et tagada võimalikult paljudele erinevate vajadustega külustajatele võimalus külustusobjekte kasutada.

Tabelis 4 on esitatud Tallinna külustusala külustusobjektide nimistu, prioriteetsus (Prioriteetsuse hinnangu seletused leitavad *Lisa 2 Tallinna külustusala külustusobjektide prioriteetsus*), maaomand, kaitsealadel paiknemine, arengusuunad ja planeeritud tegevused, nende teostamise aeg ning planeeritud rahastusallikad.

Tallinna külastusala hästi välja arendatud külastusobjektid võimaldavad külastajatel mitmekesisest looduses viibimist ning teadmiste omandamist. Eelkõige Tallinna lähedusest, objektide tuntusest (Keila-Joa park), linnasisesest objektide arendamisest (Harku metsa loodusrada, Sütiste metsa puhkekoht) ja uue matketee haru lisandumisest tulenevalt on külastusobjektid pidevas aktiivses kasutuses. Külastajauuringu alusel on külastajad rahul nii loodud taristu kvaliteedi kui ka taristu hulgaga. Suurest kasutajaskonnast tulenevalt on oluline taristu kvaliteedi säilitamine ja tõstmine. Perioodil 2020- 2029 vajab külastusala taristu külastajatele jätkuvaks kvaliteetse teenuse osutamiseks pidevat korrashoidu ning kaasajastamist (sh erinevate vajadustega külastajatele võimaluste pakkumine). Olulised arenduspiirkonnad Tallinna külastusala on Keila-Joa park, Meremõisa telkimisala ja Nõmme-Mustamäe loodusõpperada, kus on vajalik teostada külastusrajatiste kompleksne uuendamine ja edasi arendamine.

Tallinna ümbruse puhkeala tegevuste planeerimisel on enim tähelepanu pööratud Tallinna lähiümbruse objektide ja RMK Penijõe-Aegviidu-Kauksi matketee Hirvepargi-Naisteraba lõigu jätkuvalle arendamisele, raja lõkke- ja telkimiskohtade täiendamisele. Samuti on pööratud tähelepanu Naissaare looduspargi taristu arendamisele – tervikteavitamine, koostöö KOV-iga ja Naissaare külaseltsiga, RMK objektide prügi majandamise korraldamine. Erivajadustega külastajate liikumisvõimaluste mitmekesistamiseks ja aastaringse kasutuse jätkuvaks suurendamiseks on planeeritud vastavasisulised tegevused Varboal linnuse ja Tallinna lähiümbruse radadele. Viimisi külastuskeskuse paremaks sidumiseks Tallinna külastusala on planeeritud kava perioodil luua Tallinna silueti nimeline loodusrada külastuskeskuse kodurajaks. Külastusala teavitamistegevuste eesmärgiks on külastajatele kvaliteetse looduses liikumise ja loodusväärtusi tutvustava teabe edastamine, samas ressurside, sh inimressursi, kokkuvõid. Sellest lähtuvalt on planeeritud 2020-2029 perioodil luua külastusala võtmepunktid (nt Keila-Joa park, Meremõisa telkimisala jt) nn. mehitamata teabepunktid, kus külastajad, huvirühmad-sõpruskonnad aga samuti ka õpetajad, loodusõppeprogrammide läbiviimiseks, saaksid omal käel loodusega ja külastusala väärtustega tutvumiseks kvaliteetset teavet. Seoses Penijõe-Aegviidu-Kauksi matketee rajamisega on paranenud Raplamaal looduses liikumise võimalused ja Raplamaal paiknevate RMK objektide sidusus tervikuna. Seoses sellega tuleb vaagida looduses liikumise võimalustest teabe jagamist ja selle lahendite parendamist Raplamaal (nt strateegiliselt sobivas kohas RMK objektide stendiga).

Väljaarendatavad teabe edastamise punktid moodustavad koos külastuskeskusega kogu külastusala katva võrgustiku. Lisaks külastusala külastajate arvu suurenemisele, muutub külastajaskond aasta-aastalt ka järjest rahvusvahelisemaks. Seetõttu on vajalik siinsete loodusväärtuste ning looduses liikumise võimaluste parem ning kaasagem eksponeerimine mitmes keeles, nii loodusradadel kui ka Viimisi külastuskeskustes. Viimisi külastuskeskuses on vajalik lisaks olemasolevale metsanduspärandile keskendunud ekspositsioonile välja arendada täiendavad võimalused suurte külastajagruppide vastuvõtuks ning neile külastusala loodusväärtuste, loodusradade ja külastusobjektide tutvustamiseks nii ekspositsiooni, filmide, slaidiprogrammide kui ka muudele esilustele mitmekeelsete võimaluste loomine.

Tabel 4. Külastusala perioodil 2020-2029 planeeritud tegevused.

Külastusobjekt	Prio-riteetus	Maaomand	Kaitseala, võõnd	Arengusuunad	Tegevus	Tegevuse kirjeldus	Tööde teostamise aeg		Planeeritud rahastusallikas
							2020-2022	2023-2029	RMK, EU vm
Tallinna ümbruse puhkeala									
RMK matketee Peraküla-Aegviidu-Ähijärve/Vihterpalu-Ohtu (46km)	1	RMK, KOV, eramaa		Taristu kvaliteedi säilitamine Teavitamise kvaliteedi tõstmine	Taristu remont/uuendamine ja hooldamine	Taristu jooksev hooldus	x	x	RMK
					Teavitamine	Teabematerjalide koostamine	x	x	RMK
Padise lõkkekoht	2	RMK		Taristu kvaliteedi säilitamine	Taristu remont/uuendamine ja hooldamine	Taristu jooksev remont ja hooldus	x	x	RMK
					Taristu rekonstrueerimine	Väikevormide rekonstrueerimine		x	RMK
					Teavitamine	Teabetahvli koostamine, valmistamine	x	x	RMK
Ohtu lõkkekoht	2	RMK		Taristu kvaliteedi säilitamine	Taristu remont/uuendamine ja hooldamine	Taristu jooksev remont ja hooldus	x	x	RMK
					Taristu rekonstrueerimine	Taristu tervikrekonstrueerimine		x	RMK
					Teavitamine	Teabetahvli koostamine, valmistamine	x	x	RMK
RMK matketee Peraküla-Aegviidu-Ähijärve /Ohtu-Alavere(87 km)	1	RMK, KOV, eramaa		Taristu kvaliteedi säilitamine Teavitamise kvaliteedi tõstmine	Taristu remont/uuendamine ja hooldamine	Taristu jooksev hooldus	x	x	RMK
					Teavitamine	Teabetahvli koostamine, valmistamine	x	x	RMK
Metsanurme-Üksnurme ajaloo- ja loodusõpperada	1	RMK, KOV, eramaa		Taristu kvaliteedi säilitamine	Taristu remont/uuendamine ja hooldamine	Taristu jooksev remont ja hooldus	x	x	RMK
Metsanurme lõkkekoht I	1	RMK		Taristu kvaliteedi tõstmine	Taristu rekonstrueerimine	Taristu tervikrekonstrueerimine		x	RMK
					Taristu remont/uuendamine ja hooldamine	Taristu jooksev remont ja hooldus	x	x	RMK
Saarte raba lõkkekoht	2	RMK		Taristu kvaliteedi säilitamine Õõbimist võimaldava taristu rajamine	Taristu remont/uuendamine ja hooldamine	Taristu jooksev remont ja hooldus	x	x	RMK
					Taristu rekonstrueerimine	Taristu rekonstrueerimine		x	RMK
Saula lõkkekoht	2	RMK		Teavitamise kvaliteedi tõstmine Taristu kvaliteedi säilitamine	Taristu remont/uuendamine ja hooldamine	Taristu jooksev remont ja hooldus	x	x	RMK
					Taristu rekonstrueerimine	Taristu tervikrekonstrueerimine		x	RMK
					Teavitamine	Teabetahvli koostamine, erinevad teavitamise väljundid	x		RMK
Alavere lõkkekoht	2	RMK		Taristu kvaliteedi säilitamine	Taristu remont/uuendamine ja hooldamine	Väikevormide jooksev remont ja hooldus	x	x	RMK
					Taristu rekonstrueerimine	Väikevormide rekonstrueerimine,		x	RMK
RMK matketee Oandu-Aegviidu-Ikla / Paluküla-Hirvelaane (46 km)	1	RMK, KOV, eramaa		Taristu kvaliteedi säilitamine Teavitamise kvaliteedi tõstmine	Taristu remont/uuendamine ja hooldamine	Väikevormide jooksev remont ja hooldus	x	x	RMK
					Taristu rekonstrueerimine	Väikevormide rekonstrueerimine		x	RMK
					Teavitamine	Teavitamine väärtustest	x	x	RMK
Loosalu lõkkekoht	2	RMK	Kõnnumaa MKA Kõnnumaa pv	Taristu kvaliteedi tõstmine	Taristu remont/uuendamine ja hooldamine	Taristu jooksev remont ja hooldus	x	x	RMK
					Taristu rekonstrueerimine	Väikevormide uuendamine	x	x	RMK,EU
Loosalu-Paluküla loodusrada	2	RMK	Kõnnumaa MKA Kõnnumaa pv Loosalu skv	Taristu kvaliteedi säilitamine	Taristu remont/uuendamine ja hooldamine	Taristu jooksev remont ja hooldus	x	x	RMK
					Projekteerimine	Laudtee rekonstrueerimise projekteerimine		x	RMK,EU
					Taristu rekonstrueerimine	Taristu rekonstrueerimine		x	RMK,EU
Hirvelaane lõkkekoht	2	RMK		Taristu kvaliteedi säilitamine	Taristu remont/uuendamine ja hooldamine	Taristu jooksev remont ja hooldus	x	x	RMK
					Taristu rekonstrueerimine	Väikevormide rekonstrueerimine	x	x	RMK
RMK matketee Penijõe-Aegviidu-Kauksi / Susla-Naiste raba (110 km)	1	RMK, KOV, eramaa		Taristu kvaliteedi säilitamine Teavitamise kvaliteedi tõstmine	Taristu remont/uuendamine ja hooldamine	Taristu jooksev remont ja hooldus	x	x	RMK
					Teavitamine	Teavitamine väärtustest	x	x	RMK
Susla lõkkekoht	2	RMK		Taristu kvaliteedi säilitamine Teavitamise kvaliteedi tõstmine Õõbimist võimaldava taristu rajamine	Taristu remont/uuendamine ja hooldamine	Taristu jooksev remont ja hooldus	x	x	RMK

					Taristu rekonstrueerimine	Väikevormide rekonstrueerimine		x	RMK
					Teavitamine	Teavitamine väärtustest	x	x	RMK
Kõrvetaguse lõkkekoht	2	RMK		Taristu kvaliteedi säilitamine Teavitamise kvaliteedi tõstmine Õõbimist võimaldava taristu rajamine	Taristu remont/uuendamine ja hooldamine	Taristu jooksev remont ja hooldus	x	x	RMK
					Taristu rekonstrueerimine	Väikevormide rekonstrueerimine		x	RMK
					Teavitamine	Teavitamine väärtustest	x	x	RMK
Varbola linnus	1	RMK	Varbola vanad rannamoodustised; Varbola pinnavormide kaitseala	Taristu kvaliteedi tõstmine Teavitamise kvaliteedi tõstmine	Taristu remont/uuendamine ja hooldamine	Varjualuste katuste uuendamine	x	x	RMK
					Teavitamine	Teabematerjalide koostamine (linnus)	x	x	RMK
					Taristu remont/uuendamine ja hooldamine	Taristu jooksev remont ja hooldus	x	x	RMK
Varbola linnuse telkimisala	1	RMK		Taristu kvaliteedi säilitamine Teavitamise kvaliteedi tõstmine Erivajadustega külastajatele taristu arendamine Õõbimist võimaldava taristu rajamine	Taristu remont/uuendamine ja hooldamine	Taristu jooksev remont ja hooldus	x	x	RMK
					Taristu rekonstrueerimine	Väikevormide rekonstrueerimine	x	x	RMK
					Teavitamine	Teabetahvlite koostamine	x	x	RMK
Rabivere lõkkekoht	2	RMK		Taristu kvaliteedi säilitamine Teavitamise kvaliteedi tõstmine Õõbimist võimaldava taristu rajamine Tegevuse mitmekesistamine	Taristu remont/uuendamine ja hooldamine	Taristu jooksev hooldus ja remont	x	x	RMK
					Taristu rekonstrueerimine	Väikevormide rekonstrueerimine		x	RMK
					Teavitamine	Teabetahvli koostamine	x	x	RMK
Järlepa lõkkekoht	2	RMK		Taristu kvaliteedi säilitamine Teavitamise kvaliteedi tõstmine	Taristu remont/uuendamine ja hooldamine	Taristu jooksev remont ja hooldus	x	x	RMK
					Teavitamine	Teabetahvli koostamine	x	x	RMK
Naisteraba lõkkekoht	2	RMK		Taristu kvaliteedi säilitamine Teavitamise kvaliteedi tõstmine Õõbimist võimaldava taristu rajamine	Taristu remont/uuendamine ja hooldamine	Taristu jooksev remont ja hooldus	x	x	RMK
					Taristu rekonstrueerimine	Väikevormide rekonstrueerimine		x	RMK
					Teavitamine	Teabetahvli koostamine	x	x	RMK
Keila-Joa pargi loodusrada	1	RMK	Keila-Joa mõisa park (KLO1200572) Keila-Joa pargi pv	Taristu kvaliteedi tõstmine Teavitamise kvaliteedi tõstmine Loodusharidusliku suuna arendamine	Taristu remont/uuendamine ja hooldamine	Taristu jooksev remont ja hooldus	x	x	RMK
					Projekteerimine	Parkla rekonstrueerimise projekteerimine	x		RMK
					Taristu rekonstrueerimine	Teede rekonstrueerimine, Meremõisa mõisa varemete konserveerimine, parkla rekonstrueerimine	x		RMK
					Teavitamine	Tallinna lähiümbruse objektiinfo lisamine parklasse	x	x	RMK
Süste metsa puhkekoht	1	RMK	Nõmme-Mustamäe MKA Nõmme-Mustamäe pv	Taristu kvaliteedi tõstmine Teavitamise kvaliteedi tõstmine Loodusharidusliku suuna arendamine	Teavitamine	Infomaterjalide koostamine ja valmistamine	x	x	RMK
					Taristu remont/uuendamine ja hooldamine	Taristu jooksev remont ja hooldus	x	x	RMK
					Taristu rekonstrueerimine	Väikevormide rekonstrueerimine	x		RMK
Meremõisa telkimisala	1	RMK	Laulasmaa MKA Laulasmaa pv	Ala planeeringu uuendamine Külastuse suunamine, Maastikukaitsemeetmete rakendamine Teavitamise kvaliteedi tõstmine Erivajadustega külastajatele taristu arendamine	Projekteerimine	Projekteeritakse telkimisala kasutusviisidest lähtuv ferialahendus koos loodusõpperajaga	x		RMK
					Taristu rekonstrueerimine	Rekonstrueeritakse vastavalt projektile, olemasolevate radade tähistuse uuendamine	x		RMK
					Taristu rajamine	Loodusõpperaja välja töötamine ja märkimine mööda olemasolevaid teid ja radu	x		RMK
					Taristu remont/uuendamine ja hooldamine	Taristu jooksev remont ja hooldus	x	x	RMK
					Teavitamine	Infomaterjali koostamine ja valmistamine	x	x	RMK
Tabasalu loodusõpperada	1	RMK	Rannamõisa MKA Rannamõisa pv	Taristu kvaliteedi tõstmine Teavitamise kvaliteedi parandamine	Projekteerimine	Treppide ja raja rekonstrueerimise projekteerimine	x		RMK, EU
					Taristu rekonstrueerimine	Rekonstrueerimine vastavalt projektile	x		RMK
					Teavitamine	Väikevormide jooksev remont ja hooldus	x	x	RMK
					Teavitamine	Infotahvlite uuendamine	x	x	RMK
Tädu loodusõpperada	1	RMK	Mäealuse MKA Mäealuse pv	Taristu kvaliteedi säilitamine Teavitamise kvaliteedi parandamine	Taristu rekonstrueerimine	Väikevormide rekonstrueerimine (purre, trass)	x	x	RMK
					Taristu remont/uuendamine ja hooldamine	Taristu jooksev hooldus ja remont	x	x	RMK
					Teavitamine	Infomaterjali koostamine ja valmistamine	x	x	RMK
Tädu lõkkekoht	1	RMK	Mäealuse MKA Mäealuse pv	Taristu kvaliteedi säilitamine Teavitamise kvaliteedi parandamine	Taristu rekonstrueerimine	Väikevormide rekonstrueerimine	x		RMK
					Taristu remont/uuendamine ja hooldamine	Taristu jooksev remont ja hooldus	x	x	RMK
					Teavitamine	Infomaterjali koostamine ja valmistamine	x	x	RMK
Leetse telkimisala	2	RMK, eramaa	Pakri MKA Pakri pv	Taristu kvaliteedi säilitamine Teavitamise kvaliteedi tõstmine Külastuse suunamine, Juurdepääsu parandamine	Taristu remont/uuendamine ja hooldamine	Taristu jooksev remont ja hooldus, tee remont	x	x	RMK

					Teavitamine	Infomaterjali koostamine ja valmistamine	x	x	RMK
					Taristu rekonstrueerimine	Taristu rekonstrueerimine	x	x	RMK,EU
Harku metsa loodusrada	2	RMK	0	Ala planeeringu uuendamine Taristu kvaliteedi tõstmine Teavitamise kvaliteedi tõstmine Loodusharidusliku suuna arendamine	Taristu rekonstrueerimine	Raja rekonstrueerimine	x		RMK
					Taristu remont/uuendamine ja hooldamine	Taristu jooksev hooldus ja remont	x	x	RMK
					Teavitamine	Infomaterjali koostamine ja valmistamine	x	x	RMK
Türisalu panga parklad	3	eramaa	Türisalu MKA Türisalu pv	Taristu kvaliteedi säilitamine Teavitamise kvaliteedi parandamine	Taristu remont/uuendamine ja hooldamine	Taristu jooksev hooldus ja remont	x	x	RMK
					Teavitamine	Infomaterjali koostamine ja valmistamine	x	x	RMK
Jalase loodusrada	3	RMK, eramaa	Jalase MKA Sõbessoo skv Abrumetsa skv Jalase pv	Ala planeeringu uuendamine Taristu kvaliteedi tõstmine Teavitamise kvaliteedi tõstmine	Projekteerimine	Rajatrassi muudatuse ja laudtee rekonstrueerimise projekteerimine	x		RMK,EU
					Taristu rekonstrueerimine	Laudtee rekonstrueerimine	x		RMK,EU
					Taristu remont/uuendamine ja hooldamine	Taristu jooksev remont ja hooldus	x	x	RMK
					Teavitamine	Infomaterjali koostamine ja valmistamine	x	x	RMK
Valgejärve loodusõpperada	3	RMK	Valgejärve MKA Valgejärve skv	Taristu kvaliteedi tõstmine Teavitamise kvaliteedi parandamine	Projekteerimine	Torni ja laudtee rekonstrueerimise projekteerimine	x		RMK,EU
					Taristu rekonstrueerimine	Torni ja laudtee rekonstrueerimine	x		RMK,EU
					Taristu remont/uuendamine ja hooldamine	Taristu jooksev remont ja hooldus	x	x	RMK
					Teavitamine	Infomaterjali koostamine ja valmistamine	x	x	RMK
Järveotsa lõkkekoht	3	RMK	0	Taristu kvaliteedi säilitamine Teavitamise kvaliteedi parandamine	Taristu rekonstrueerimine	DC rekonstrueerimine	x		RMK
					Taristu remont/uuendamine ja hooldamine	Väikevormide jooksev remont ja hooldus	x	x	RMK
					Teavitamine	Infomaterjali koostamine ja valmistamine	x	x	RMK
Saula Siniallikad	3	RMK	Kaitstav looduse üksikobjekt Saula Siniallikad (KLO4001234)	Taristu kvaliteedi säilitamine Teavitamise kvaliteedi parandamine	Projekteerimine	Silla projekteerimine		x	RMK,EU
					Taristu rekonstrueerimine	Silla rekonstrueerimine		x	RMK,EU
					Taristu remont/uuendamine ja hooldamine	Taristu jooksev remont ja hooldus	x	x	RMK
					Teavitamine	Infomaterjali koostamine ja valmistamine	x	x	RMK
Pakri poolsaare matkarada	5	RMK, eramaa	Pakri MKA Pakri pv	Objekti likvideerimine	Taristu lammutamine	Raja likvideerimine	x		RMK
Padise ATV-rada	5	RMK	0		Taristu remont/uuendamine ja hooldamine	Taristu hooldus	x	x	RMK
					Infomaterjalide koostamine ja trükkimine	Infomaterjalide välja töötamine ja valmistamine	x	x	RMK
Rabivere matkarada		RMK, eramaa	Rabivere MKA Rabivere pv	Uus objekt	Projekteerimine	Matkaraja torni projekteerimine	x		RMK, EU
					Taristu rajamine	Torni rajamine Kõnnu järve äärde	x	x	RMK, EU
					Taristu remont/uuendamine ja hooldamine	Väikevormide jooksev remont ja hooldus	x	x	RMK
					Teavitamine	Infomaterjali koostamine ja valmistamine	x	x	RMK
Nõmme-Mustamäe loodusrada		RMK	Nõmme-Mustamäe MKA Nõmme-Mustamäe pv	Uus objekt	Projekteerimine	Loodusraja ja treppide (Vanaka, Liivaku) projekteerimine koos remondiprojektiga olemasolevale betoontrepile	x		RMK, EU
					Taristu rajamine	Loodusraja rajamine koos taristuelementidega (trepid, infotahvid jm)	x		RMK, EU
					Taristu remont/uuendamine ja hooldamine	Väikevormide jooksev remont ja hooldus	x	x	RMK
					Teavitamine	Infomaterjali koostamine ja valmistamine	x	x	RMK
Naissaare looduspark									
Naissaare telkimisala	1	RMK, KOV	Naissaare looduspark, Naissaare pv	Taristu kvaliteedi tõstmine Teavitamise kvaliteedi tõstmine	Projekteerimine	Telkimisala projekteerimine		x	RMK, EU
					Taristu rekonstrueerimine	Rekonstrueerimine vastavalt projektile		x	RMK, EU
					Taristu remont/uuendamine ja hooldamine	Taristu jooksev remont ja hooldus	x	x	RMK
					Teavitamine	Infomaterjali koostamine ja trükkimine	x	x	RMK,EU
Naissaare lõunarada	2	RMK, KOV, eramaa	Naissaare looduspark, Naissaare pv, Hülkari skv, Lõunaküla pv, Naissaare skv	Taristu kvaliteedi tõstmine Teavitamise kvaliteedi tõstmine	Taristu remont/uuendamine ja hooldamine	Taristu jooksev remont ja hooldus	x	x	RMK
					Teavitamine	Infomaterjali koostamine ja valmistamine	x	x	RMK,EU

Hülkari puhkekoht	3	RMK	Naissaare looduspark, Hülkari skv	Taristu kvaliteedi tõstmine Teavitamise kvaliteedi tõstmine	Projekteerimine	Projekteerimine telkimisega lõkkekohaks		x	RMK, EU
					Taristu rekonstrueerimine	Puhkekoha rekonstrueerimine		x	RMK, EU
					Taristu remont/uuendamine ja hooldamine	Taristu jooksev remont ja hooldus	x	x	RMK
					Teavitamine	Infomaterjali koostamine ja valmistamine	x	x	RMK
Naissaare keskrada	2	RMK	Naissaare looduspark, Taani kuninga aia skv, Savikalda skv, Naissaare skv, Kunilamäe skv, Kivikangrute skv, Naissaare pv	Teavitamise kvaliteedi tõstmine	Taristu remont/uuendamine ja hooldamine	Taristu jooksev remont ja hooldus	x	x	RMK
					Teavitamine	Infomaterjali koostamine ja valmistamine	x	x	RMK,EU
Naissaare põhjarada (militaarrada)	3	RMK, KOV, eramaa	Naissaare looduspark, Haldja küla pv, Savikalda skv, Jurka küla pv, Virbi pv, Naissaare skv, Kunila skv	Taristu kvaliteedi tõstmine Teavitamise kvaliteedi tõstmine	Taristu remont/uuendamine ja hooldamine	Taristu jooksev remont ja hooldus	x	x	RMK
					Teavitamine	Infomaterjali koostamine ja valmistamine	x	x	RMK,EU
Saunakari lõkkekoht	3	RMK	Naissaare looduspark, Virbi pv	Taristu kvaliteedi tõstmine Teavitamise kvaliteedi tõstmine	Projekteerimine	Projekteerimine telkimisega lõkkekohaks		x	RMK, EU
					Taristu rekonstrueerimine	Taristu rekonstrueerimine		x	RMK, EU
					Taristu remont/uuendamine ja hooldamine	Taristu jooksev remont ja hooldus	x	x	RMK
					Teavitamine	Infomaterjali koostamine ja valmistamine	x	x	RMK