



Manual dels hàbitats de Catalunya

Volum VII

5 Molleres i aiguamolls

6 Roques, tarteres, glaceres,
coves

61.1

-

65.4

Edició revisada 2015

Sumari

Continuació del volum VII

6 Roques, tarteres, glaceres, coves 127

61 Tarteres 129

61.1 Tarteres silícies de caràcter boreal 129

61.1113 Tarteres silícies amb *Oxyria digyna*, poc mòbils, dels obacs dels estatges alpi i subnival 130

61.12 Pedrusques i clapers silícis, amb *Epilobium collinum*, *Galeopsis* spp..., de l'estatge montà 132

61.2 Tarteres calcàries de llocs frescals 135

61.231 Tarteres calcàries, amb *Petasites paradoxus*, *Gymnocarpium robertianum*..., d'indrets frescals de l'estatge subalpi 136

61.3 Altres tarteres 139

61.311 Pedrusques calcàries, amb *Stipa calamagrostis*, *Rumex scutatus*..., de l'estatge montà poc plujós 140

61.32 Pedrusques de la baixa muntanya mediterrània, catalanooccitanes 142

61.331+ Pedrusques silícies, amb *Poa cenisia*, *Carduus carlinoides*..., càlides i seques, de l'estatge alpi inferior (i del subalpi) 144

61.332+ Tarteres silícies, amb herba blanca (*Senecio leucophyllus*), julivert d'isard (*Xatardia scabra*)..., fredes, de l'estatge alpi 146

61.341 Pedrusques i clapers calcaris o esquistosos, amb *Iberis spathulata*, *Viola diversifolia*..., de l'estatge alpi 148

61.342 Tarteres calcàries, amb *Crepis pygmaea*, de vessants rostos de l'alta muntanya 150

61.343 Clapers calcaris amb *Androsace ciliata*, *Saxifraga oppositifolia*..., de l'estatge alpi dels Pirineus centrals 152



61.344	Pedrusques i clapers calcaris, amb <i>Saxifraga praetermissa...</i> , d'indrets llargament innivats de l'alta muntanya	154
61.345	Tarteres calcàries, amb <i>Xatardia scabra</i> (julivert d'isard) o <i>Cirsium glabrum...</i> , poc mòbils, de l'estatge subalpi	156
61.371+	Caos de blocs silícis, colonitzats per falgueres, de l'alta muntanya	158
61.5+	Terrers (badlands)	161
61.51+	Terrers (badlands) calcaris, generalment margosos o bé guixencs, amb vegetació molt esparsa o quasi nus	162
61.52+	Terrers (badlands) silícis, generalment argilosos o gresencs, amb vegetació molt esparsa o quasi nus	164
62	Roques no litorals	167
62.1	Cingles i penyals calcaris	167
62.1111	Roques calcàries amb vegetació casmofítica, termòfila, de les contrades mediterrànies	168
62.1115	Roques calcàries ombrejades, amb vegetació comofítica de molses i falgueres, de les contrades mediterrànies	170
62.12	Roques calcàries, amb <i>Saxifraga media</i> , <i>Potentilla nivalis</i> , <i>P. alchimilloides...</i> , de l'alta muntanya pirinenca	172
62.151	Roques calcàries, amb <i>Potentilla caulescens</i> , <i>Saxifraga longifolia</i> , <i>Asplenium fontanum...</i> , de l'estatge montà i de les muntanyes mediterrànies	174
62.152	Roques calcàries ombrejades i sovint humides, amb diverses falgueres (<i>Cystopteris fragilis...</i>), dels estatges montà i subalpi	176
62.1C+	Roques calcàries ombrejades, amb vegetació comofítica de molses i falgueres, de l'estatge montà i de la muntanya mediterrània	178
62.2	Cingles i penyals silícis	181
62.211	Roques silícies, amb <i>Androsace vandellii...</i> , de l'alta muntanya	182
62.26	Roques silícies, amb asarina (<i>Antirrhinum asarina</i>)..., de l'estatge montà plujós (i dels llocs frescals de terra baixa)	184
62.28	Roques silícies, càlides i seques (amb <i>Cheilanthes tinaei</i>), de les contrades mediterrànies	186



62.2A ⁺	Roques silícies ombrejades, amb vegetació comofítica de molses i falgueres, de l'estatge montà	188
62.2B ⁺	Roques silícies ombrejades, amb vegetació comofítica de molses i falgueres, de les contrades mediterrànies	190
62.3	Terraprim i codines	193
62.31 ⁺ + 36.2p	Vegetació pionera, amb matafocs (<i>Sempervivum</i> spp.) i crespínells (<i>Sedum</i> spp.), de terraprim silícis, dels estatges montà i subalpí	194
62.32 ⁺	Codines amb caragoles (<i>Erodium rupestre</i> , <i>E. glandulosum</i>), <i>Arenaria aggregata</i> , <i>Allium senescens</i> ..., en terrenys calcaris o conglomeràtics, a la muntanya mitjana poc plujosa i a les serres catalanídiques	196
62.4	Roques sense vegetació vascular	199
62.41	Roques calcàries colonitzades per líquens, no litorals	200
62.42	Roques silícies colonitzades per líquens, no litorals	202
62.5	Roques humides	205
62.51	Roques calcàries humides i degotalls, amb falzia (<i>Adiantum capillus-veneris</i>), de les contrades mediterrànies	206
62.7 ⁺	Roques i murs amb vegetació subnitròfila	209
62.7 ⁺	Roques i murs amb vegetació subnitròfila	210
63	Congestes permanents i glaceres	213
63.1	Congestes permanents o quasi	214
63.2	Glaceres rocalloses	216
65	Coves	219
65.4	Coves i avencs	220



6

Roques, tarteres,
glaceres, coves





61

Tarteres

61.1

Tarteres silícies
de caràcter boreal



61.1113

Tarteres silícies amb *Oxyria digyna*, poc mòbils, dels obacs dels estatges alpi i subnival



Tarteres granítiques a Saboredo (Pallars Sobirà). A. Ferré

Aspecte

Esbaldregalls colonitzats de manera irregular per plantes herbàcies. Aquestes, a causa del clima i del substrat adversos, són sobretot de mida petita i de desenvolupament lent; una bona part creixen en forma de coixinet.

Ecologia

Àrees biogeogràfiques

Estatge subnival i part alta de l'estatge alpi.

Ambients que ocupa

Caients obacs, sovint al peu de parets o de vessants rocosos, de manera que la innivació és força prolongada.

Clima

Alpi nivós.

Substrat i sòl

Tarteres de natura esquistosa o granítica, amb sòl intersticial més aviat groller i àcid.

Flora principal

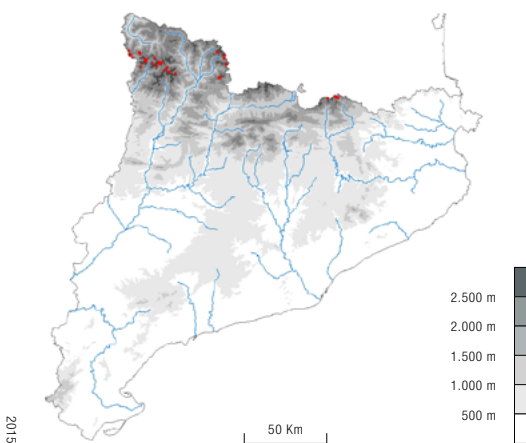
dom. ab. sign. sec.

<i>Oxyria digyna</i>			•	
<i>Androsace ciliata</i>			•	
<i>Pritzelago alpina</i>			•	
<i>Linaria alpina</i>			•	
<i>Leucanthemopsis alpina</i>			•	
<i>Saxifraga bryoides</i>			•	
<i>Poa laxa</i>			•	
<i>Doronicum grandiflorum</i> subsp. <i>viscosum</i>			•	
<i>Ranunculus glacialis</i>			•	
<i>Armeria maritima</i> subsp. <i>alpina</i>				•
<i>Saxifraga moschata</i>				•

*Oxyria digyna*. A. Ferré*Ranunculus glacialis*. A. Ferré

Distribució dins el territori català

Pirineus axials, sobretot als centrals.



2015

Sintàxons o altres unitats tipològiques que hi corresponen

Doronic viscosi-Oxyrietum digynae Gruber 1978

Usos i problemes de conservació

Ús
Sense ús.

Conservació

Sense problemes de conservació coneguts, si bé algunes espècies de flora es poden veure afectades pel canvi climàtic.

Indicadors d'interès de conservació

Riquesa florística (biodiversitat)	(IC1)	2
Raresa florística	(IC2)	1
Forma d'implantació territorial	(IC3)	3
Estadi successional (grau de maduresa)	(IC4)	4
Valor biogeogràfic (endemicitat)	(IC5)	2
Extensió territorial (freqüència dins el territori català)	(IC6)	4
Interès de Conservació	(IC)	16

Grau d'amenaça	(A)	4
-----------------------	------------	----------

Tipus d'hàbitats d'interès comunitari (annex I de la Directiva 97/62/UE) corresponents

8110 Tarteres silícies alpines dels indrets freds i molt innivats
(*Androsacetalia alpinae*)

Unitats de la llegenda de la Cartografia dels hàbitats a Catalunya (1:50.000) que el representen

61d Tarteres i pedrusques silícies de l'alta muntanya

Unitat EUNIS corresponent

H2.3113 Pyrenean mountain sorrel screes

[JMN]



Tarteres prop de Durro (Alta Ribagorça). X. Font

Aspecte

Tarteres de pedra menuda o mitjana, colonitzades per herbes vivaces de mida més aviat petita.

Ecologia**Àrees biogeogràfiques**

Muntanya mitjana: estatge montà.

Ambients que ocupa

Peus de vessant, canals, etc.

Clima

Medioeuropeu.

Substrat i sòl

Pedruscall format a partir de la descomposició de roques àcides, preferentment esquistos. Malgrat que sota les pedres hi ha una certa proporció de materials fins, no hi trobem un sòl ben estructurat, a causa de la inestabilitat del conjunt.

Flora principal

dom. ab. sign. sec.

<i>Epilobium collinum</i>		•	•	
<i>Galeopsis pyrenaica</i>		•	•	
<i>Galeopsis ladanum</i>		•	•	
<i>Galeopsis segetum</i>		•	•	
<i>Galeopsis angustifolia</i>			•	
<i>Senecio viscosus</i>			•	
<i>Linaria repens</i>			•	
<i>Rumex scutatus</i> (badola)			•	



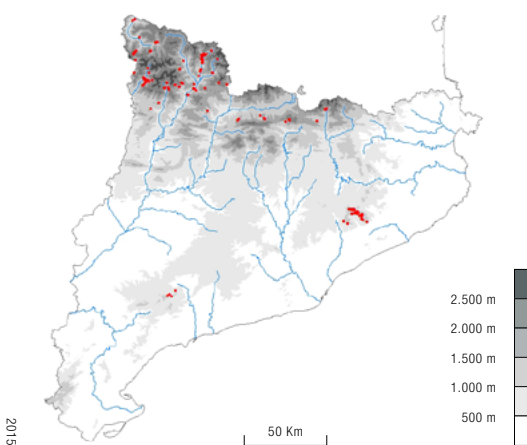
Galeopsis pyrenaica. J. Vigo



Badola. M. Masclans

Distribució dins el territori català

Pirineus i territori catalanídic septentrional i central.



2015

Sintàxons o altres unitats tipològiques que hi corresponen

Galeopsietum brevifoliae O. Bolòs 1974

Linario-Galeopsietum ladani O. Bolòs 1974

Lactu-Galeopsietum O. Bolòs 1974

Usos i problemes de conservació

Ús

Sense ús.

Conservació

Sense problemes de conservació coneguts. La construcció de pistes forestals fa augmentar, localment, la mobilitat de la tartera. També pot ocasionar impactes paisatgístics més o menys significatius.

Indicadors d'interès de conservació

Riquesa florística (biodiversitat)	(IC1)	2
Raresa florística	(IC2)	2
Forma d'implantació territorial	(IC3)	2
Estadi successional (grau de maduresa)	(IC4)	4
Valor biogeogràfic (endemicitat)	(IC5)	1
Extensió territorial (freqüència dins el territori català)	(IC6)	3
Interès de Conservació	(IC)	14

Grau d'amenaça	(A)	1
-----------------------	------------	----------

Tipus d'hàbitats d'interès comunitari (annex I de la Directiva 97/62/UE) corresponents

8150 Tarteres silícies medioeuropees

Unitats de la llegenda de la Cartografia dels hàbitats a Catalunya (1:50.000) que el representen

61a Pedrusques i clapers silícis, amb *Epilobium collinum*, *Galeopsis pyrenaica*..., de l'estatge montà

Unitat EUNIS corresponent

H2.32 Medio-European upland siliceous screes

[EC]



61

Tarteres

61.2

Tarteres calcàries
de llocs frescals



61.231

Tarteres calcàries, amb *Petasites paradoxus*, *Gymnocarpium robertianum*..., d'indrets frescals de l'estatge subalpi



Plombament de *Gymnocarpium robertianum* en una tartera del Port del Comte. A. Ferré i J. Vigo

Aspecte

Esbaldregalls calcaris, de blocs força grossos, amb mobilitat escassa o nul·la. En el cas de tarteres totalment fixades, de blocs relativament petits, el recobriments de la vegetació pot ser important, amb una dominància absoluta de *Petasites paradoxus*. Quan els blocs són més grossos, el recobriments de la vegetació disminueix i l'espècie més abundant és la falguera *Gymnocarpium robertianum*. En tots els casos, també s'hi fan algunes plantes de llocs rocallosos i frescos.

Ecologia

Àrees biogeogràfiques

Estatge subalpi i muntanya mitjana (estatge montà).

Ambients que ocupa

Ambients molt frescals i ombrívols, sovint al peu de cingleres o al fons de barrancs i torrenteres.

Clima

Subalpi i medioeuropeu.

Substrat i sòl

Tarteres de blocs relativament grossos (decimètrics), molt poc mòbils, formades a partir de la fragmentació de roques calcàries, amb acumulació de terra entremig d'alguns blocs.

Flora principal

dom. ab. sign. sec.

<i>Petasites paradoxus</i>		•	•	
<i>Gymnocarpium robertianum</i>		•	•	
<i>Aquilegia montsicciana</i> (corniol)			•	
<i>Festuca gautieri</i> (ussona)			•	
<i>Rumex scutatus</i> (badola)			•	
<i>Valeriana montana</i> (valeriana muntanyenca)			•	
<i>Veronica ponae</i>			•	



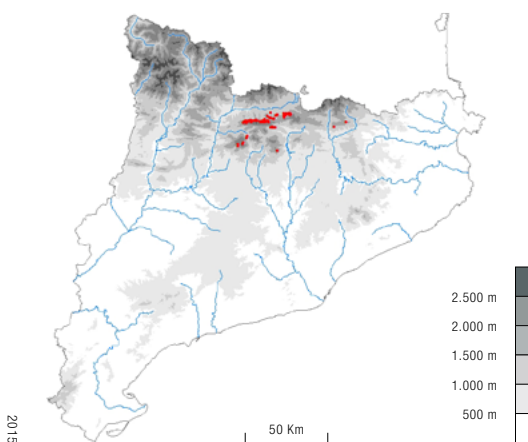
Petasites paradoxus. A. Ferré



Aquillegia montsicciana. A. Ferré i J. Vigo

Distribució dins el territori català

Pirineus, especialment massissos calcaris dels Prepirineus orientals.



2015

Sintaxons o altres unitats tipològiques que hi corresponen

Moehringio-Gymnocarpietum robertiani (Jenny Lips) Lippert 1966

Petasitetum paradoxii Beg 1922

Usos i problemes de conservació

Ús

Sense ús.

Conservació

Sense problemes de conservació coneguts.

Indicadors d'interès de conservació

Riquesa florística (biodiversitat)	(IC1)	2
Raresa florística	(IC2)	2
S'hi fan alguns tàxons rars a Catalunya, com ara <i>Petasites paradoxus</i>		
Forma d'implantació territorial	(IC3)	3
Estadi successional (grau de maduresa)	(IC4)	4
Valor biogeogràfic (endemicitat)	(IC5)	2
Extensió territorial (freqüència dins el territori català)	(IC6)	4
Interès de Conservació	(IC)	17

Grau d'amenaça	(A)	4
-----------------------	------------	----------

Tipus d'hàbitats d'interès comunitari

(annex I de la Directiva 97/62/UE) corresponents

8120 Tarteres calcàries dels indrets frescals de muntanya

Unitats de la llegenda de la Cartografia dels hàbitats a Catalunya (1:50.000) que el representen

61e Tarteres i pedrusques calcàries de l'alta muntanya

Unitat EUNIS corresponent

H2.431 Butterbur screes

[AF]



61

Tarteres

61.3

Altres tarteres



61.311

Pedrusques calcàries, amb *Stipa calamagrostis*, *Rumex scutatus*..., de l'estatge montà poc plujós



Pedrusques al Port del Comte. A. Ferré i J. Vigo

Aspecte

Tarteres de pedres calcàries, força diverses pel que fa a la mida dels rocs, a la terra acumulada i al poblament vegetal que les colonitza. S'inclouen aquí des dels terregallers de pedra menuda, poblats per *Stipa calamagrostis*, fins a les pedrusques de blocs relativament grossos, colonitzades per *Nepeta nepetella*. En general, el poblament herbaci és dispers i té un recobriments baix. Hi són freqüents les gramínies que fan tofes grosses i altres herbes vivaces vigoroses.

Ecologia

Àrees biogeogràfiques

Muntanya mitjana: estatge montà.

Ambients que ocupa

Parts baixes de vessant, marges de barrancs, cons de dejecció...

Clima

Medioeuropeu.

Substrat i sòl

Substrats carbonàtics (calcàries, calcoesquistos, lutites...) disgregats en petits fragments (predominantment de mida centimètrica) i en una bona proporció de fracció fina poc consolidada. El conjunt tendeix a estabilitzar-se, però es mou fàcilment per acció directa sobre seu o per efecte dels agents climàtics. El sòl és pobre en matèria orgànica i no està clarament estratificat.

Flora principal

dom. ab. sign. sec.

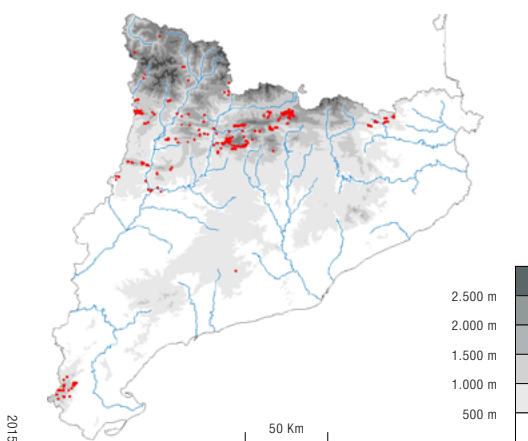
<i>Achnatherum calamagrostis</i> (<i>Stipa calamagrostis</i>)					
<i>Ptychotis saxifraga</i>				•	
<i>Galeopsis angustifolia</i>				•	
<i>Centranthus lecoqii</i>				•	
<i>Nepeta nepetella</i> (herba de les palomes)				•	
<i>Rumex scutatus</i> (badola)				•	
<i>Picris hieracioides</i> (parraques)					•
<i>Lavandula angustifolia</i> subsp. <i>pyrenaica</i> (espígol)					•



Stipa calamagrostis. A. Ferré i J. Vigo

Distribució dins el territori català

Pirineus i territoris catalanídics i olositànic.



2015

Sintàxons o altres unitats tipològiques que hi corresponen

Picrido riellii-Stipetum calamagrostis O. Bolòs 1960

Galeopsio angustifoliae-Ptychotidetum saxifragae O. Bolòs et J. Vives 1956

Arenario fontqueri-Ptychotidetum saxifragae Romo 1989

Galeopsio angustifoliae-Nepetetum nepetellae I. Soriano 1996

Centranthetum lecoqii Br.-Bl. 1931

Biscutello cuneatae-Stipetum calamagrostis Álvarez de la Campa 2004

Usos i problemes de conservació

Ús

Sense ús.

Conservació

Sense problemes de conservació coneguts. La construcció de pistes forestals fa augmentar, localment, la mobilitat de la tartera. També pot ocasionar impactes paisatgístics més o menys significatius.

Indicadors d'interès de conservació

Riquesa florística (biodiversitat)	(IC1)	2
Raresa florística	(IC2)	3
Acull alguns tàxons endèmics de la mediterrània occidental (<i>Arenaria fontqueri</i> subsp. <i>hispanica</i> , <i>Linaria glauca</i> subsp. <i>bubanii</i> , etc.), força rars		
Forma d'implantació territorial	(IC3)	2
Estadi successional (grau de maduresa)	(IC4)	4
Valor biogeogràfic (endemicitat)	(IC5)	2
Extensió territorial (freqüència dins el territori català)	(IC6)	3
Interès de Conservació	(IC)	16

Grau d'amenaça	(A)	1
-----------------------	------------	----------

Tipus d'hàbitats d'interès comunitari (annex I de la Directiva 97/62/UE) corresponents

8130 Tarteres de l'Europa meridional amb vegetació poc o molt termòfila

Unitats d'legenda de la Cartografia dels hàbitats a Catalunya (1:50.000) que el representen

61b Pedrusques calcàries, generalment amb *Stipa calamagrostis*, de l'estatge montà poc plujós

Unitat EUNIS corresponent

H2.611 Rough-grass screes

[EC]



Tarteres al peu de les Penyes Negres (massís de Garraf). A. Ferré

Aspecte

Pedrusques amb un baix recobriment de mates i herbes vivaces força grosses. Poc uniformes en l'aspecte florístic. No hi ha cap espècie dominant i són poques les comunes que siguin significatives.

Ecologia**Àrees biogeogràfiques**

Muntanya mediterrània (i terra baixa)

Ambients que ocupa

Generalment a mig vessant o al peu de cingles, clapers.

Clima

Mediterrani o mediterrani muntanyenc.

Substrat i sòl

Sobretot terrenys carbonàtics, però també materials àcids.

Flora principal

dom. ab. sign. sec.

<i>Silene inaperta</i>		•	•	
<i>Lactuca viminea</i>		•	•	
<i>Brassica robertiana</i> (col borda)			•	
<i>Ptychotis saxifraga</i>			•	
<i>Laserpitium gallicum</i>			•	
<i>Euphorbia nevadensis</i> subsp. <i>aragonensis</i>			•	
<i>Plantago sempervirens</i> (matafoc)			•	
<i>Saponaria ocymoides</i> (falsa alfàbrega)			•	



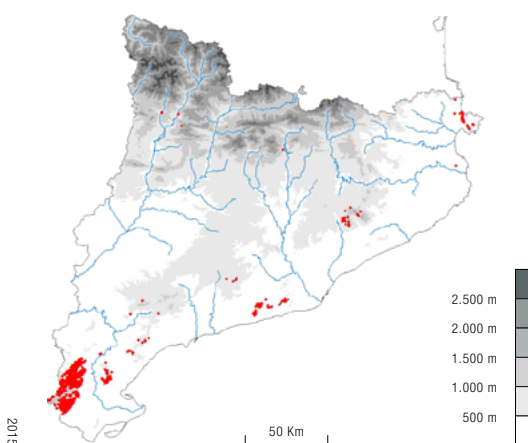
Lactuca viminea. X. Font



Falsa alfàbrega. M. Masclans

Distribució dins el territori català

Territoris ruscínic i catalanídic i Prepirineus centrals.



2015

Sintàxons o altres unitats tipològiques que hi corresponen

Conopodio-Laserpitietum gallici O. Bolòs 1967
Lactuco-Silenetum inapertae O. Bolòs 1956
Centrantho-Euphorbietum aragonensis O. Bolòs 1967
Alysso-Brassicetum robertianae Mol. 1960
Plantagini-Saponarietum ocymoidis O. Bolòs 1983

Usos i problemes de conservació

Ús
 Sense ús.

Conservació
 Sense problemes de conservació coneguts. Localment és afectat per la proximitat de pedreres.

Indicadors d'interès de conservació

Riquesa florística (biodiversitat)	(IC1)	2
Raresa florística	(IC2)	3
Forma d'implantació territorial	(IC3)	3
Estadi successional (grau de maduresa)	(IC4)	4
Valor biogeogràfic (endemicitat)	(IC5)	2
Extensió territorial (freqüència dins el territori català)	(IC6)	2
Interès de Conservació	(IC)	16

Grau d'amenaça	(A)	1
-----------------------	------------	----------

Tipus d'hàbitats d'interès comunitari (annex I de la Directiva 97/62/UE) corresponents

8130 Tarteres de l'Europa meridional amb vegetació poc o molt termòfila

Unitats de la llegenda de la Cartografia dels hàbitats a Catalunya (1:50.000) que el representen

61c Pedrusques de la baixa muntanya mediterrània, catalanooccitanes

Unitat EUNIS corresponent

H2.62 Cevenno-Provençal screes

[EC]

61.331+

Pedrusques silícies, amb *Poa cenisia*, *Carduus carlinoides*..., càlides i seques, de l'estatge alpí inferior (i del subalpí)



Pedrusques amb *Poa cenisia* a la vall Ferrera. A. Ferré

Aspecte

Es baldregalls formats per pedres més aviat petites (centimètriques o decimètriques), generalment de natura esquistosa, colonitzades esparsament per herbes poc aparents, sovint de tons grisencs.

Ecologia

Àrees biogeogràfiques

Estatges alpí i subalpí.

Ambients que ocupa

Vessants d'exposició diversa, bé que rarament als obacs.

Clima

Clima alpí o subalpí.

Substrat i sòl

Pedrusques silícies, amb una mica de sòl intersticial per sota de la capa superior de pedres.

Flora principal

dom. ab. sign. sec.

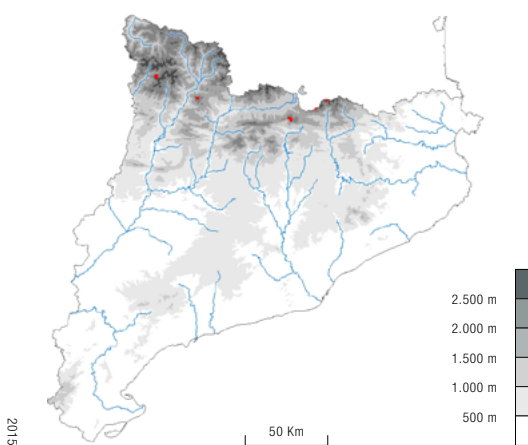
<i>Carduus carlinoides</i>		•	•	
<i>Galeopsis pyrenaica</i> subsp. <i>nana</i>		•	•	
<i>Poa cenisia</i> subsp. <i>sardoa</i>			•	
<i>Epilobium collinum</i>			•	
<i>Crepis pygmaea</i>			•	
<i>Paronychia polygonifolia</i>			•	
<i>Iberis spathulata</i>			•	
<i>Linaria alpina</i>			•	
<i>Rumex scutatus</i> (badola)				•
<i>Festuca gautieri</i> (ussona)				•
<i>Carduus carlinifolius</i>				•



Carduus carlinoides. J. Vigo

Distribució dins el territori català

Pirineus.



2015

Sintàxons o altres unitats tipològiques que hi corresponen

Galeopsio-Poetum fontqueri Br.-Bl. 1948

Usos i problemes de conservació

Ús
Sense ús.

Conservació
Sense problemes de conservació coneguts. Afectat puntualment pel pas d'excursionistes. La construcció de pistes fa augmentar, localment, la mobilitat de la tartera. També pot ocasionar impactes paisatgístics més o menys significatius.

Indicadors d'interès de conservació

Riquesa florística (biodiversitat)	(IC1)	2
Raresa florística	(IC2)	3
Forma d'implantació territorial	(IC3)	2
Estadi successional (grau de maduresa)	(IC4)	4
Valor biogeogràfic (endemicitat)	(IC5)	2
Extensió territorial (freqüència dins el territori català)	(IC6)	3
Interès de Conservació	(IC)	16

Grau d'amenaça	(A)	1
-----------------------	------------	----------

Tipus d'hàbitats d'interès comunitari (annex I de la Directiva 97/62/UE) corresponents

8130 Tarteres de l'Europa meridional amb vegetació poc o molt termòfila

Unitats de la llegenda de la Cartografia dels hàbitats a Catalunya (1:50.000) que el representen

61d Tarteres i pedrusques silícies de l'alta muntanya

Unitat EUNIS corresponent

H2.511.ES

[JMN]

61.332+

Tarteres silícies, amb herba blanca (*Senecio leucophyllus*), julivert d'isard (*Xatardia scabra*)..., fredes, de l'estatge alpi



Poblaments d'herba blanca al massís del Puigmal (Ripollès). X. Font

Aspecte

Esbaldregalls formats per pedres més aviat grosses, amb un poblament herbaci colonitzador de densitat variable (del 5 al 60%), i també relativament divers d'un lloc a l'altre. Als caients ben innivats, sol dominar-hi la vistosa herba blanca, mentre que en vessants amb menys neu, més solells, hi abunden altres herbes no tan robustes (sobretot *Cerastium pyrenaicum*); l'endèmic julivert d'isard presideix la comunitat en llocs força pendents, on la pedrusca llisca fàcilment.

Ecologia

Àrees biogeogràfiques

Estatge alpi (i subnivall).

Ambients que ocupa

Vessants amb innivació relativament prolongada.

Clima

Alpi nivós.

Substrat i sòl

Pedrusques silícies (granítiques o esquistoses), formades per clastos grossos en superfície, però sovint amb acumulació de terra en nivells més profunds; sotmeses a un cert lliscament.

Flora principal

dom. ab. sign. sec.

<i>Senecio leucophyllus</i> (herba blanca)		•	•	
<i>Xatardia scabra</i> (julivert d'isard)			•	
<i>Cerastium pyrenaicum</i>			•	
<i>Galium cometerhizon</i>			•	
<i>Poa cenisia</i> subsp. <i>sardoa</i>			•	
<i>Galeopsis pyrenaica</i> subsp. <i>nana</i>			•	
<i>Cardamine resedifolia</i>			•	
<i>Cryptogramma crispum</i>			•	
<i>Viola diversifolia</i> (pensament de pedrusca)			•	
<i>Linaria alpina</i>			•	
<i>Festuca eskia</i> (gesp)				•
<i>Helictotrichon sedenense</i>				•



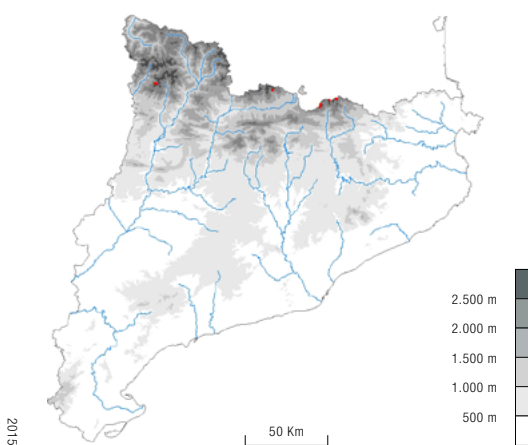
Julivert d'isard. X. Font



Herba blanca. X. Font

Distribució dins el territori català

Pirineus axials.



2015

Sintàxons o altres unitats tipològiques que hi corresponen

Senecietum leucophylli Br.-Bl. 1948

Poo cenisiae-Xatardietum scabrae Baudière et Serve 1975

Usos i problemes de conservació

Ús

Sense ús.

Conservació

Sense problemes de conservació coneguts, si bé algunes espècies de flora es poden veure afectades pel canvi climàtic. Localment es veu afectat pel pas d'excursionistes.

Indicadors d'interès de conservació

Riquesa florística (biodiversitat)	(IC1)	2
Raresa florística	(IC2)	3
Forma d'implantació territorial	(IC3)	2
Estadi successional (grau de maduresa)	(IC4)	4
Valor biogeogràfic (endemicitat)	(IC5)	3
Extensió territorial (freqüència dins el territori català)	(IC6)	4
Interès de Conservació	(IC)	18

Grau d'amenaça	(A)	4
-----------------------	------------	----------

Tipus d'hàbitats d'interès comunitari

(annex I de la Directiva 97/62/UE) corresponents

8130 Tarteres de l'Europa meridional amb vegetació poc o molt termòfila

Unitats de la llegenda de la Cartografia dels hàbitats a Catalunya (1:50.000) que el representen

61d Tarteres i pedrusques silícies de l'alta muntanya

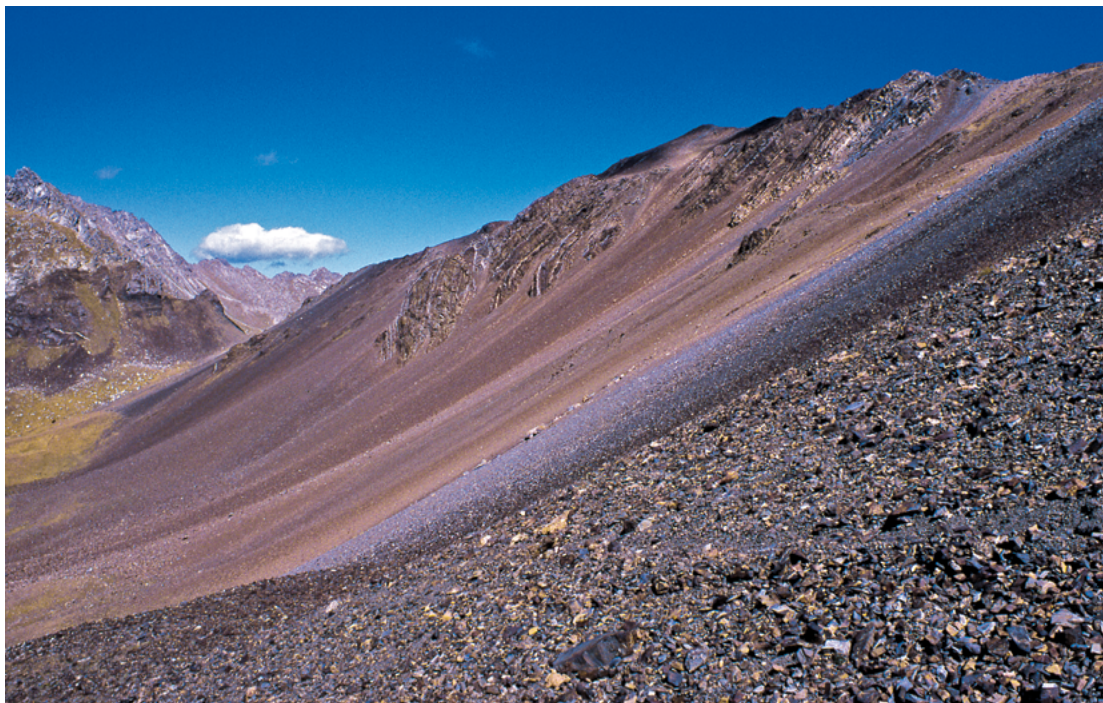
Unitat EUNIS corresponent

H2.512.ES

[JMN]

61.341

Pedrusques i clapers calcaris o esquistosos, amb *Iberis spathulata*, *Viola diversifolia*..., de l'estatge alpi



Pedrusques als vessants del Montorroio (vall Fosca). A. Petit

Aspecte

Pedregar de pedres petites (generalment de menys de 10 cm) i sovint en forma de llosetes. El recobriment de la vegetació és sempre inferior al 20%, i el nombre total d'espècies baix. Les plantes, gairebé sempre petites, estan adaptades a la supervivència en substrats mòbils: algunes presenten rizomes llargs i ramificats, d'on surten un gran nombre de brots aeris (és el cas de *Galium cometerhizon* i de *Cerastium pyrenaicum*); d'altres, com *Ranunculus parnassifolius*, tenen un aparell subterrani molt dens, que reté una bona quantitat de sòl entre les arrels; unes altres protegeixen la base de les tiges i les fulles formant uns coixinets petits i densos, com passa amb *Papaver alpinum*; també n'hi ha que són anuals o biennals, i confien la seva supervivència a la germinació periòdica de les llavors (com passa amb *Iberis spathulata* i *Galeopsis pyrenaica*).

Ecologia

Àrees biogeogràfiques

Estatge alpi, rarament part superior del subalpi.

Ambients que ocupa

Des de llocs plans fins a vessants de més de 40° d'inclinació, d'orientació diversa. Les condicions d'innivació i de mobilitat hi són també molt diverses. Normalment s'hi donen intensos fenòmens periglacials. En general, a partir de final de juliol o principi d'agost, aquestes pedrusques han de suportar un eixut força sever.

Clima

Alpi.

Substrat i sòl

Esbaldregalls de roques esquistoses poc àcides o de calcoesquistos. Sota les pedres hi ha una capa de terra fina, força superficial.

Flora principal

dom. ab. sign. sec.

<i>Iberis spathulata</i>		•	•	
<i>Viola diversifolia</i> (pensament de pedrusca)		•		
<i>Cerastium alpinum</i> subsp. <i>lanatum</i>			•	
<i>Cerastium pyrenaicum</i>			•	
<i>Festuca glacialis</i>			•	
<i>Festuca pyrenaica</i>			•	
<i>Galeopsis pyrenaica</i>			•	
<i>Galium cometerhizon</i>			•	
<i>Galium pyrenaicum</i>			•	
<i>Papaver lapeyrouisianum</i> (paramà alpi)			•	
<i>Petrocallis pyrenaica</i>			•	
<i>Pritzelago alpina</i>			•	
<i>Ranunculus parnassifolius</i> (herba del mal gra)			•	
<i>Ranunculus</i> × <i>luizeti</i>			•	



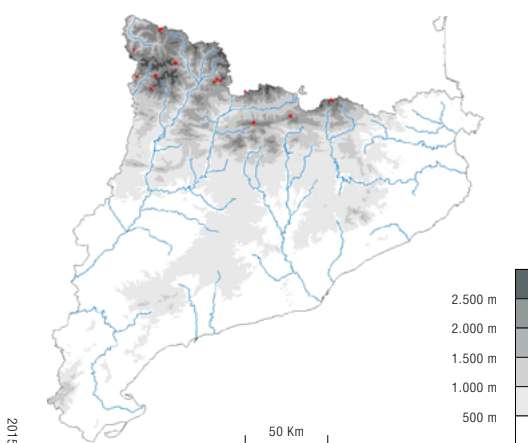
Iberis spathulata. J. Vigo



Pensament de pedrusca. I. Soriano

Distribució dins el territori català

Pirineus.



2015

Sintàxons o altres unitats tipològiques que hi corresponen

Iberidetum spathulatae Br.-Bl. 1948

Iberido-Ranunculetum heterocarpae Gruber 1975

Festucetum glaciali-pyrenaicae Rivas Mart. 1977

Violetum diversifoliae (Br.-Bl.) Fdz. Casas 1970

Usos i problemes de conservació

Ús

Sense ús.

Conservació

Sense problemes de conservació coneguts. Localment, afectat pel pas d'excursionistes.

Indicadors d'interès de conservació

Riquesa florística (biodiversitat)	(IC1)	2
Raresa florística	(IC2)	3
S'hi fan alguns endemismes dels Pirineus: <i>Iberis spathulata</i> , <i>Festuca pyrenaica</i> , <i>Cerastium pyrenaicum</i> , <i>Viola diversifolia</i> , <i>Galeopsis pyrenaica</i> ... També algunes plantes molt rares a Catalunya, com és ara <i>Petrocallis pyrenaica</i>		
Forma d'implantació territorial	(IC3)	2
Estadi successional (grau de maduresa)	(IC4)	4
Valor biogeogràfic (endemicitat)	(IC5)	2
Extensió territorial (freqüència dins el territori català)	(IC6)	3
Interès de Conservació	(IC)	16

Grau d'amenaça	(A)	1
-----------------------	------------	----------

Tipus d'hàbitats d'interès comunitari (annex I de la Directiva 97/62/UE) corresponents

8130 Tarteres de l'Europa meridional amb vegetació poc o molt termòfila

Unitats de la llegenda de la Cartografia dels hàbitats a Catalunya (1:50.000) que el representen

61d Tarteres i pedrusques silícies de l'alta muntanya

61e Tarteres i pedrusques calcàries de l'alta muntanya

Unitat EUNIS corresponent

H2.631.ES

[AF]

61.342

Tarteres calcàries, amb *Crepis pygmaea*, de vessants rostos de l'alta muntanya



Tarteres calcosquistoses a Filià (vall Fosca). A. Petit

Aspecte

Esbaldregalls poc estabilitzats, força mòbils, de blocs de mides diverses (fins a 30 cm). El recobriments vegetal és baix, per sota del 30%, i la flora bastant pobra. *Crepis pygmaea* sol ser l'espècie més abundant. La majoria de plantes tenen els òrgans subterranis molt desenvolupats, ancorats a la capa de sòl que hi ha sota les pedres.

Ecologia

Àrees biogeogràfiques

Estatge alpi i, ocasionalment, part alta del subalpi.

Ambients que ocupa

Aquests pedregars es poden trobar en qualsevol exposició, tot i que apareixen sobretot en orientacions obagues. El pendent pot ser moderat o acusat (fins de 45°).

Clima

Alpi.

Substrat i sòl

Esbaldregalls de roques calcàries. Sota les pedres hi ha una capa de terra fina, rica en carbonats, que no arriba a assecar-se completament durant l'estiu.

Flora principal

dom. ab. sign. sec.

<i>Crepis pygmaea</i>		•	•	
<i>Campanula cochlearifolia</i> (campaneta)			•	
<i>Doronicum grandiflorum</i>			•	
<i>Festuca glacialis</i>			•	
<i>Linaria alpina</i> subsp. <i>alpina</i>			•	
<i>Ranunculus parnassifolius</i> subsp. <i>heterocarpus</i> (herba del mal gra)			•	
<i>Saxifraga oppositifolia</i>			•	
<i>Veronica nummularia</i>			•	

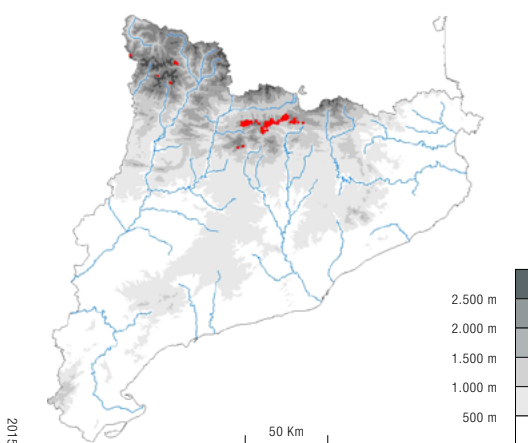


Herba del mal gra. J. Vigo

*Crepis pygmaea*. I. Soriano

Distribució dins el territori català

Pirineus, incloent-hi els massissos més elevats dels Prepirineus.



2015

Sintaxons o altres unitats tipològiques que hi corresponen

Doronico-Crepidetum pygmaeae Br.-Bl. 1948

Usos i problemes de conservació

Ús
Sense ús.

Conservació
Sense problemes de conservació coneguts. Localment, afectat pel pas d'excursionistes.

Indicadors d'interès de conservació

Riquesa florística (biodiversitat)	(IC1)	2
Raresa florística	(IC2)	2
Acull tàxons rars en l'àmbit català, la majoria oròfits de les muntanyes alpines de l'Europa sud-occidental		
Forma d'implantació territorial	(IC3)	2
Estadi successional (grau de maduresa)	(IC4)	4
Valor biogeogràfic (endemicitat)	(IC5)	2
Extensió territorial (freqüència dins el territori català)	(IC6)	3
Interès de Conservació	(IC)	15

Grau d'amenaça	(A)	1
-----------------------	------------	----------

Tipus d'hàbitats d'interès comunitari (annex I de la Directiva 97/62/UE) corresponents

8130 Tarteres de l'Europa meridional amb vegetació poc o molt termòfila

Unitats de la llegenda de la Cartografia dels hàbitats a Catalunya (1:50.000) que el representen

61e Tarteres i pedrusques calcàries de l'alta muntanya

Unitat EUNIS corresponent

H2.632.ES

[AF]

61.343

Clapers calcaris amb *Androsace ciliata*, *Saxifraga oppositifolia*..., de l'estatge alpi dels Pirineus centrals



Androsace ciliata. X. Font

Aspecte

Esbaldregalls poc mòbils, amb vegetació esparsa. Les plantes que hi viuen estan adaptades a la relativa mobilitat del substrat, a les baixes temperatures...; moltes són petits camèfits pulviniformes, amb rosetes de fulles atapeïdes.

Ecologia

Àrees biogeogràfiques

Estatges alpi i subnival.

Ambients que ocupa

Indrets obacs, freds, de pendent feble o moderat.

Clima

Alpi nivós.

Substrat i sòl

Clapers de roques calcàries.

Flora principal

dom. ab. sign. sec.

<i>Androsace ciliata</i>			•	
<i>Saxifraga oppositifolia</i>			•	
<i>Pritzelago alpina</i>			•	
<i>Oxyria digyna</i>				•
<i>Poa laxa</i>				•
<i>Ranunculus glacialis</i>				•



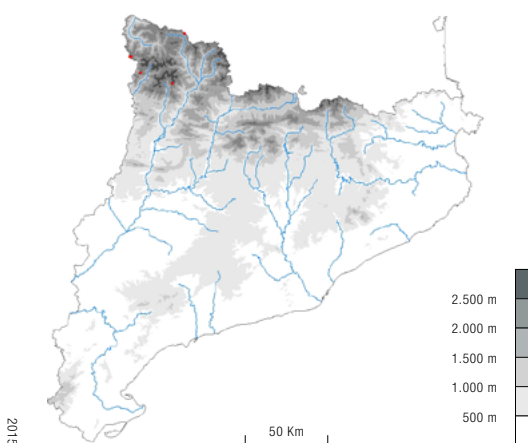
Pritzelago alpina. A. Ferré



Saxifraga oppositifolia. A. Ferré

Distribució dins el territori català

Pirineus centrals.



2015

Sintàxons o altres unitats tipològiques que hi corresponen

Androsacion alpinae Br.-Bl. 1926

Usos i problemes de conservació

Ús
Sense ús.

Conservació

Sense problemes de conservació coneguts, si bé algunes espècies de flora es poden veure afectades pel canvi climàtic.

Indicadors d'interès de conservació

Riquesa florística (biodiversitat)	(IC1)	2
Raresa florística <i>Androsace ciliata</i> és una espècie força rara, endèmica dels Pirineus centrals	(IC2)	2
Forma d'implantació territorial	(IC3)	3
Estadi successional (grau de maduresa)	(IC4)	4
Valor biogeogràfic (endemicitat)	(IC5)	4
Extensió territorial (freqüència dins el territori català)	(IC6)	4
Interès de Conservació	(IC)	19

Grau d'amenaça	(A)	4
-----------------------	------------	----------

Tipus d'hàbitats d'interès comunitari (annex I de la Directiva 97/62/UE) corresponents

8130 Tarteres de l'Europa meridional amb vegetació poc o molt termòfila

Unitats de la llegenda de la Cartografia dels hàbitats a Catalunya (1:50.000) que el representen

Cap.

Unitat EUNIS corresponent

H2.633.ES

[AF]

61.344

Pedrusques i clapers calcaris, amb *Saxifraga praetermissa*..., d'indrets llargament innivats de l'alta muntanya



Pedrusques calcàries a l'obaga del tossal d'Astell (vall Fosca). A. Ferré

Aspecte

Pedregars força estabilitzats, de pedres petites (normalment de menys de 10 cm), llargament innivats. Vegetació oberta (recobriments de fins al 40%), que pot tenir l'aspecte d'una pastura rocallosa. Les plantes que hi viuen floreixen tard, un cop s'han fos les congestes, i eventualment poden romandre tot l'any sota la neu. S'hi fan també plantes de congenera o de llocs molt humits.

Ecologia

Àrees biogeogràfiques

Estatge alpi.

Ambients que ocupa

Parts més humides i fredes dels esbaldregalls calcaris, allà on la neu es fon més tard; normalment en obagues o en fondals. El pendent no és gaire accentuat (menys de 25°).

Clima

Alpi nivós.

Substrat i sòl

Pedrusques i clapers de roques calcàries. Sota les pedres hi ha un sòl fi, molt humit, un poc bàsic o lleugerament àcid.

Flora principal

dom. ab. sign. sec.

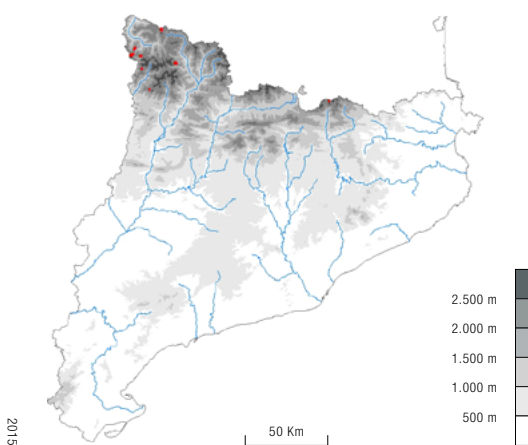
<i>Saxifraga praetermissa</i>		•	•	
<i>Arenaria purpurascens</i>			•	
<i>Doronicum grandiflorum</i>			•	
<i>Epilobium anagallidifolium</i>			•	
<i>Festuca glacialis</i>			•	
<i>Festuca pyrenaica</i>			•	
<i>Poa minor</i>			•	
<i>Pritzelago alpina</i>			•	
<i>Ranunculus alpestris</i>			•	
<i>Alchemilla fissa</i>				•
<i>Gnaphalium supinum</i>				•
<i>Salix herbacea</i> (salze nan)				•
<i>Sedum alpestre</i> (crespinell)				•
<i>Veronica aphylla</i>				•



Saxifraga praetermissa. R.M. Masalles

Distribució dins el territori català

Pirineus (especialment els centrals).



2015

Sintàxons o altres unitats tipològiques que hi corresponen

Arenario purpurascens-Saxifragetum praetermissae Gruber 1978

Saxifragetum praetermissae Br.-Bl. 1948

Usos i problemes de conservació

Ús

Sense ús.

Conservació

Sense problemes de conservació coneguts, si bé algunes espècies de flora es poden veure afectades pel canvi climàtic.

Indicadors d'interès de conservació

Riquesa florística (biodiversitat)	(IC1)	2
Raresa florística Conté algunes espècies interessants, endèmiques dels Pirineus (<i>Festuca pyrenaica</i>) o pirenaicocantàbriques (<i>Saxifraga praetermissa</i> , <i>Arenaria purpurascens</i>) o molt rares (<i>Poa minor</i>)	(IC2)	3
Forma d'implantació territorial	(IC3)	3
Estadi successional (grau de maduresa)	(IC4)	4
Valor biogeogràfic (endemicitat)	(IC5)	4
Extensió territorial (freqüència dins el territori català)	(IC6)	4
Interès de Conservació	(IC)	20

Grau d'amenaça	(A)	4
-----------------------	------------	----------

Tipus d'hàbitats d'interès comunitari (annex I de la Directiva 97/62/UE) corresponents

8130 Tarteres de l'Europa meridional amb vegetació poc o molt termòfila

Unitats de la llegenda de la Cartografia dels hàbitats a Catalunya (1:50.000) que el representen

Cap.

Unitat EUNIS corresponent

H2.634.ES

[AF]

61.345

Tarteres calcàries, amb *Xatardia scabra* (julivert d'isard) o *Cirsium glabrum*..., poc mòbils, de l'estatge subalpi



Tarteres amb julivert d'isard al peu de la canal del Cristall (serra de Cadí). A. Ferré

Aspecte

Esbaldregalls poc mòbils, de pedra mitjana. El recobriments de la vegetació no és gaire alt (fins al 50%). A causa de la relativa immobilitat del substrat, al costat de les plantes pròpies dels ambients tarterosos, sovint se n'hi fan d'altres de les pastures, principalment l'ussona (*Festuca gautieri*). Als Pirineus orientals, l'espècie més abundant és el julivert d'isard (*Xatardia scabra*), amb un aparell radical format per una arrel pivotant llarga i gruixuda, ben adaptat a viure entre les pedres. Als Pirineus occidentals hi domina la cardigassa blanca (*Cirsium glabrum*).

Ecologia

Àrees biogeogràfiques
Estatge subalpi.

Ambients que ocupa

Aquest hàbitat es troba sovint al peu dels cons d'enderrocs, allà on el pendent i la mobilitat disminueixen i les pedres són més grosses; tot i que pot aparèixer també en pendents moderats o forts, fins de 45°. Als Pirineus axials prefereix els vessants assolats; als Prepirineus orientals es fa solament en vessants obacs, representat per la comunitat de julivert d'isard.

Clima

Subalpi.

Substrat i sòl

Tarteres de natura calcària, amb una capa poc gruixuda de pedres centimètriques, sota la qual hi ha un sòl força ben desenvolupat, ric en carbonats.

Flora principal

dom. ab. sign. sec.

<i>Cirsium glabrum</i> (cardigassa blanca)		•	•	
<i>Rumex scutatus</i> (badola)		•	•	
<i>Xatardia scabra</i> (julivert d'isard)		•	•	
<i>Festuca gautieri</i> (ussona)		•		
<i>Aquilegia montsicciana</i> (corniol)			•	
<i>Arenaria ligericina</i>			•	
<i>Crepis pygmaea</i>			•	
<i>Galeopsis pyrenaica</i>			•	
<i>Silene vulgaris</i> subsp. <i>prostrata</i>			•	
<i>Delphinium elatum</i> subsp. <i>montanum</i> (esperó)				•



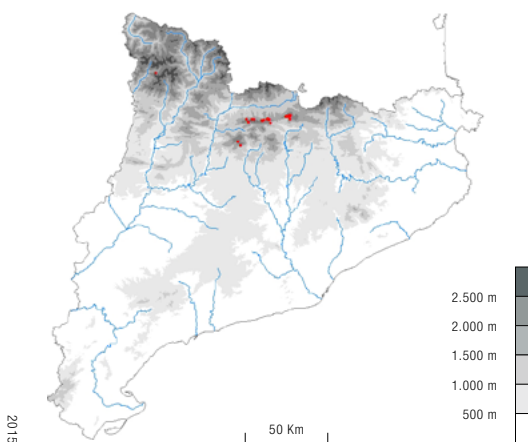
Tartera amb cardigassa blanca a l'Alta Ribagorça. A. Ferré



Julivert d'isard. A. Petit

Distribució dins el territori català

Pirineus axials i Prepirineus orientals (serra de Cadí i massissos propers).



Sintàxons o altres unitats tipològiques que hi corresponen

Festuco-Cirsietum glabri G. Montserrat 1987

Aquilegio-Xatardietum scabrae O. Bolòs et P. Monts. 1974

Festucetum scopariae (Suspl.) Br.-Bl. 1948 subass. *cirsietosum glabri*

Usos i problemes de conservació

Ús

Sense ús.

Conservació

Sense problemes de conservació coneguts.

Indicadors d'interès de conservació

Riquesa florística (biodiversitat)	(IC1)	2
Raresa florística Amb un bon nombre de tàxons rars o endèmics: <i>Xatardia scabra</i> , <i>Cirsium glabrum</i> , <i>Arenaria ligericina</i> , <i>Aquilegia montsicciana</i> , <i>Galeopsis pyrenaica</i> ...	(IC2)	3
Forma d'implantació territorial	(IC3)	3
Estadi successional (grau de maduresa)	(IC4)	4
Valor biogeogràfic (endemicitat)	(IC5)	3
Extensió territorial (freqüència dins el territori català)	(IC6)	4
Interès de Conservació	(IC)	19

Grau d'amenaça	(A)	1
-----------------------	------------	----------

Tipus d'hàbitats d'interès comunitari (annex I de la Directiva 97/62/UE) corresponents

8130 Tarteres de l'Europa meridional amb vegetació poc o molt termòfila

Unitats de la llegenda de la Cartografia dels hàbitats a Catalunya (1:50.000) que el representen

61e Tarteres i pedrusques calcàries de l'alta muntanya 

Unitat EUNIS corresponent

H2.635.ES

[AF]

61.371+

Caos de blocs silícis, colonitzats per falgueres, de l'alta muntanya



Caos de blocs granítics a Saboredo. E. Carrillo

Aspecte

Acumulacions de blocs de roca, generalment de dimensions mètriques o submètriques, resultat de la fragmentació de materials rocósos situats part damunt. Tot i que el pendent sol ser força acusat, no manifesten gaire dinàmica de vessant, a causa de la mida dels rocs i de les seves formes cantelludes. El poblament vegetal que s'hi fa és molt dispers i irregular, format sobretot per falgueres relativament grosses i tendres que arrelen en els intersticis que contenen una mica de terra.

Ecologia

Àrees biogeogràfiques

Estatge alpi i part superior de l'estatge subalpi.

Ambients que ocupa

Part baixa de vessants rocallosos, peu de cingles i d'agulles.

Clima

Alpi (i subalpi).

Substrat i sòl

Granodiorites, o bé esquistos de mena diversa. Sòl molt escàs, que s'acumula molt irregularment entre alguns blocs; és molt humífer i es manté fresc i humit.

Flora principal

dom. ab. sign. sec.

<i>Cryptogramma crispa</i>			•	
<i>Dryopteris oreades</i>			•	
<i>Athyrium distentifolium</i>			•	
<i>Polystichum lonchitis</i>			•	
<i>Gymnocarpium dryopteris</i>				•
<i>Cystopteris fragilis</i>				•
<i>Festuca eskia</i> (gesp)				•
<i>Rhododendron ferrugineum</i> (neret)				•



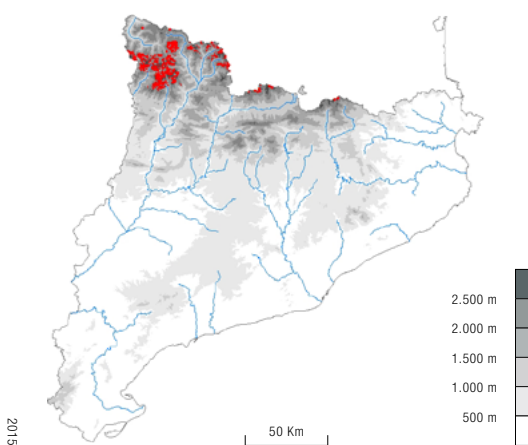
Cryptogramma crispae. J. Vigo



Polystichum lonchitis. A. Ferré

Distribució dins el territori català

Pirineus, sobretot els centrals.



2015

Sintaxons o altres unitats tipològiques que hi corresponen

Cryptogrammo crispae-Dryopteridetum oreadis Rivas Mart. 1977

Usos i problemes de conservació

Ús

Sense ús.

Conservació

Sense problemes de conservació coneguts.

Indicadors d'interès de conservació

Riquesa florística (biodiversitat)	(IC1)	1
Raresa florística	(IC2)	1
Forma d'implantació territorial	(IC3)	2
Estadi successional (grau de maduresa)	(IC4)	4
Valor biogeogràfic (endemicitat)	(IC5)	2
Extensió territorial (freqüència dins el territori català)	(IC6)	3
Interès de Conservació	(IC)	13

Grau d'amenaça	(A)	1
-----------------------	------------	----------

Tipus d'hàbitats d'interès comunitari (annex I de la Directiva 97/62/UE) corresponents

8130 Tarteres de l'Europa meridional amb vegetació poc o molt termòfila

Unitats de la llegenda de la Cartografia dels hàbitats a Catalunya (1:50.000) que el representen

61d Tarteres i pedrusques silícies de l'alta muntanya 

Unitat EUNIS corresponent

H2.53 Ibero-Pyrenean acidiphile fern screes

[JMN]



61

Tarteres

61.5⁺

Terrers (badlands)



61.51+

Terrers (badlands) calcaris, generalment margosos o bé guixencs, amb vegetació molt esparsa o quasi nus



Terrers prop de Saldes (Berguedà). I. Soriano

Aspecte

Àrees erosionades, generalment molt pendents, sense vegetació o amb vegetació molt esparsa. Si l'erosió ve de molt antic, poden correspondre a vessants de petits pujols al mig d'una plana, com a testimoni del relleu desaparegut. Badland és el terme que utilitzen els geomorfòlegs per designar aquests aixaragallaments generalitzats, en què se solen diferenciar una zona d'erosió molt activa, sense plantes, un canal de transport, igualment nu, i una zona basal (tâlveg) amb deposició de materials on creixen sobretot herbes i algunes mates o arbustos.

Ecologia

Àrees biogeogràfiques

Muntanya mitjana: estatge montà. Terra baixa: contrades mediterrànies interiors. Muntanya mediterrània.

Ambients que ocupa

Diversos.

Clima

Medioeuropeu submediterrani o mediterrani. Els episodis de precipitació torrencial i l'acusada amplitud tèrmica diària i estacional són decisius per al manteniment d'aquest hàbitat.

Substrat i sòl

Especialment lutites, fàcils d'alterar superficialment per acció física. Sòl inexistent o reduït als primers estadis de l'edafogènesi.

Flora principal

dom. ab. sign. sec.

<i>Stipa calamagrostis</i>			•	
<i>Brachypodium phoenicoides</i> (fenàs de marge)			•	
<i>Erucastrum nasturtiifolium</i> (ravenissa groga)			•	
<i>Tussilago farfara</i> (pota de cavall)			•	
<i>Genista scorpius</i> (argelaga)			•	
<i>Thymus vulgaris</i> (timó)			•	
<i>Lithospermum fruticosum</i> (aspró)			•	



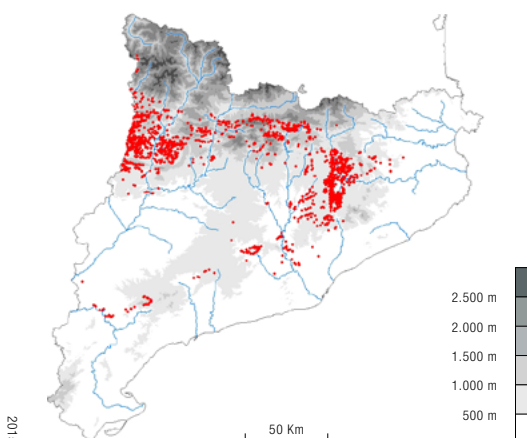
Terrers a la conca de Tremp. A. Ferré



Terrers prop de Castellolí (Anoia). E. Carrillo

Distribució dins el territori català

Pirineus, i especialment Prepirineus (conca de Tremp, capçalera del Llobregat...); territoris aussegàric i catalanídic central (i, més localment, catalanídic meridional i sicòric).



2015

Sintàxons o altres unitats tipològiques que hi corresponen

Diverses comunitats vegetals a penes estructurades i mal caracteritzades.

Usos i problemes de conservació

Ús
Sense ús.

Conservació
Sense problemes de conservació coneguts. Són afavorits per la sobrepastura, el trepig, el foc... i per qualsevol acció que elimini la coberta vegetal (encara que sigui en petita part, ja que el badland pot créixer a partir de qualsevol àrea nua de vegetació). L'obertura de vies de comunicació pot incidir notablement tant en la formació dels badlands com en la persistència i l'expansió dels que ja existeixen. Atès que l'expansió dels terrers suposa un problema ambiental, sovint es prenen mesures per limitar-la.

Indicadors d'interès de conservació

Riquesa florística (biodiversitat)	(IC1)	1
Raresa florística	(IC2)	1
Forma d'implantació territorial	(IC3)	2
Estadi successional (grau de maduresa)	(IC4)	4
Valor biogeogràfic (endemicitat)	(IC5)	1
Extensió territorial (freqüència dins el territori català)	(IC6)	2
Interès de Conservació	(IC)	11

Grau d'amenaça	(A)	1
-----------------------	------------	----------

Tipus d'hàbitats d'interès comunitari (annex I de la Directiva 97/62/UE) corresponents

Cap.

Unitats de la llegenda de la Cartografia dels hàbitats a Catalunya (1:50.000) que el representen

61f Terrers calcaris, generalment margosos o bé guixencs, amb vegetació molt esparsa o quasi nus

Unitat EUNIS corresponent

H2.6I1.ES

[EC]

61.52+

Terrers (badlands) silicis, generalment argilosos o gresencs, amb vegetació molt esparsa o quasi nus



Terrers gresencs prop de Gavarrós (Berguedà). I. Soriano

Aspecte

Terrers, sovint de coloració rogenca, formats generalment per gresos, on destaca, a la part baixa, una certa acumulació de col·luvions. La natura de la roca (amb tendència a clivellar-se) afavoreix la instal·lació de pins (especialment pi roig) que no passen, però, d'individus juvenils o, si prosperen, queden nans i regruats.

Ecologia

Àrees biogeogràfiques

Muntanya mitjana: estatge montà.

Ambients que ocupa

Diversos.

Clima

Medioeuropeu submediterrani o mediterrani; amb una acusada amplitud tèrmica i amb precipitacions torrencials poc o molt freqüents.

Substrat i sòl

Aquest hàbitat apareix principalment sobre gresos rogenços o bigarrats, que s'esmicolen molt fàcilment (més rarament sobre argiles compactes), neutres o poc àcids. Sòl inexistent o reduït als primers estadis del procés d'edafogènesi. No és rar que s'hi conservin petites àrees amb restes del sòl i de la vegetació prèvia a la formació del badland.

Flora principal

dom. ab. sign. sec.

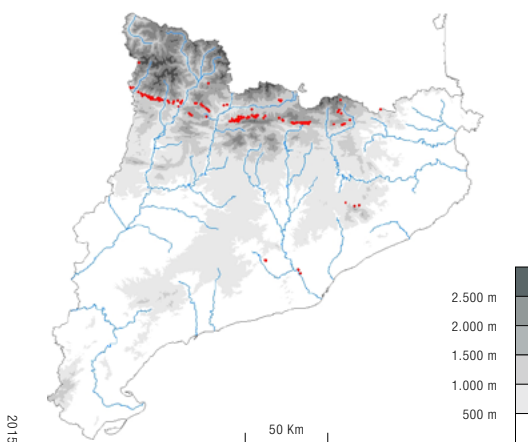
<i>Ligusticum lucidum</i>			•	
<i>Paronychia kapela</i>			•	
<i>Lotus corniculatus</i>				•
<i>Chamaespartium sagittale</i> (gijol)				•
<i>Pinus sylvestris</i> (pi roig)			•	
<i>Genista scorpius</i> (argelaga)			•	
<i>Calluna vulgaris</i> (bruguerola)			•	
<i>Cistus laurifolius</i> (estepa de muntanya)			•	



Paronychia kapela. R. Quadrada

Distribució dins el territori català

Pirineus, des de l'Alta Ribagorça a l'alta Garrotxa, i (molt més localment) territori catalanidic septentrional i central.



2015

Sintàxons o altres unitats tipològiques que hi corresponen

Diverses comunitats vegetals a penes estructurades i mal caracteritzades.

Usos i problemes de conservació

Ús
Sense ús.

Conservació
Sense problemes de conservació coneguts. Són afavorits per la sobrepastura, el trepig, el foc... i per qualsevol acció que elimini la coberta vegetal (encara que sigui en petita part, ja que el badland pot créixer a partir de qualsevol àrea nua de vegetació). L'obertura de vies de comunicació pot incidir notablement tant en la formació dels badlands com en la persistència i l'expansió dels que ja existeixen. Atès que l'expansió dels terrers suposa un problema ambiental sovint es prenen mesures per limitar-la.

Indicadors d'interès de conservació

Riquesa florística (biodiversitat)	(IC1)	1
Raresa florística	(IC2)	1
Forma d'implantació territorial	(IC3)	2
Estadi successional (grau de maduresa)	(IC4)	4
Valor biogeogràfic (endemicitat)	(IC5)	1
Extensió territorial (freqüència dins el territori català)	(IC6)	3
Interès de Conservació	(IC)	12

Grau d'amenaça	(A)	1
-----------------------	------------	----------

Tipus d'hàbitats d'interès comunitari (annex I de la Directiva 97/62/UE) corresponents

Cap.

Unitats de la llegenda de la Cartografia dels hàbitats a Catalunya (1:50.000) que el representen

61g Terrers silícis, generalment argilosos o gresencs, amb vegetació molt esparsa o quasi nus

Unitat EUNIS corresponent

H2.6I2.ES

[EC]



62

Roques no litorals

62.1

**Cingles i penyals
calcaris**



62.1111

Roques calcàries amb vegetació casmofítica, termòfila, de les contrades mediterrànies



Roques de lo Blau (Terra Alta). A. Ferré

Aspecte

Roques amb poblaments dispersos de mates, petites o mitjanes, sovint de fullatge blanquinós, que arrelen a les esclletxes. S'hi barregen herbes vivaces graminoides i altres de fulla plana. Hi predominen les plantes adaptades a la sequera i a les altes temperatures que exhibeixen caràcters morfològics especials (pilositat densa, fulles crasses, petites o convolutes...).

Ecologia

Àrees biogeogràfiques

Terra baixa i muntanya mediterrània (i muntanya mitjana).

Ambients que ocupa

Parets de roca i esqueis d'orientació diversa, si el clima és molt càlid, i exposats a migjorn, en els indrets més freds.

Clima

Mediterrani, mediterrani muntanyenc o medioeuropeu submediterrani. Topoclima caracteritzat per una forta insolació, temperatures màximes altes i humitat molt fluctuant, sovint molt baixa. El vent sol ser un factor ambiental important.

Substrat i sòl

Roques carbonàtiques, generalment calcàries compactes, però també gresos i conglomerats amb fissures. No es pot parlar de sòl en sentit estricta, però a les clivelles s'hi acumulen materials fins i matèria orgànica que retenen l'aigua d'escolament i permeten el creixement de les plantes.

Flora principal

dom. ab. sign. sec.

<i>Jasonia saxatilis</i> (te de roca)			•	
<i>Chaenorrhinum origanifolium</i> subsp. <i>cadevallii</i>			•	
<i>Lavatera maritima</i> (malva de roca)			•	
<i>Cheirolophus intybaceus</i>			•	
<i>Satureja fruticosa</i> (poniol)			•	
<i>Melica arrecta</i>			•	
<i>Piptatherum coerulescens</i>			•	
<i>Campanula affinis</i> (campaneta gran)			•	



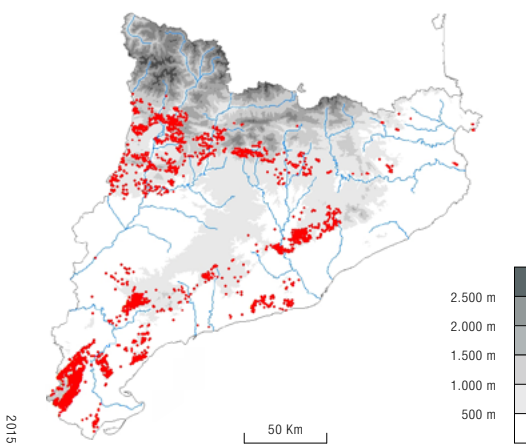
Chaenorhynchus origanifolium. J. Vigo



Te de roca. R.M. Masalles

Distribució dins el territori català

Arreu del territori, inclosos els Pirineus.



2015

Sintaxons o altres unitats tipològiques que hi corresponen

Diantho-Lavateretum maritimae (Br.-Bl. et Meier) Br.-Bl. 1952

Jasonio-Linarietum cadevallii A. Bolòs et O. Bolòs 1950

Melico-Saturejetum fruticosae O. Bolòs et J. Vives 1957

Sedo-Piptatheretum coerulescentis O. Bolòs et Vigo 1984

Usos i problemes de conservació

Ús

Extracció de roca calcària, pràctica de l'escalada, recol·lecció de plantes remeieres com ara el poniol o el te de roca.

Conservació

L'explotació de les roques calcàries per extreure'n pedra ocasiona un impacte greu, ja que porta a l'eliminació de l'hàbitat. La pràctica de l'escalada també pot ser perjudicial als indrets més freqüentats, amb afectació sobre espècies de fauna i flora amenaçades o protegides. La recol·lecció de plantes remeieres no suposa una amenaça important mentre no es faci de manera abusiva.

Indicadors d'interès de conservació

Riquesa florística (biodiversitat)	(IC1)	1
Raresa florística	(IC2)	3
<i>Acell plantes molt interessants, tant per la seva adaptació a l'hàbitat com per la seva raresa (Campanula affinis...)</i>		
Forma d'implantació territorial	(IC3)	3
Estadi successional (grau de maduresa)	(IC4)	4
Valor biogeogràfic (endemicitat)	(IC5)	2
Extensió territorial (freqüència dins el territori català)	(IC6)	1
Interès de Conservació	(IC)	14

Grau d'amenaça	(A)	1
-----------------------	------------	----------

Tipus d'hàbitats d'interès comunitari (annex I de la Directiva 97/62/UE) corresponents

8210 Costers rocósos calcaris amb vegetació rupícola

Unitats de la llegenda de la Cartografia dels hàbitats a Catalunya (1:50.000) que el representen

62a Cingles i penyals calcaris de les contrades mediterrànies càlides 

Unitat EUNIS corresponent

[EC]

H3.2111.ES

62.1115

Roques calcàries ombrejades, amb vegetació comofítica de molses i falgueres, de les contrades mediterrànies



Roques amb polipodi i molses al Montsià. A. Ferré

Aspecte

Roques ombrejades que porten, sobretot en els replans una mica amples, tapissos de molses pleurocàrpiques, entremig de les quals creixen, sovint esparsament, diverses falgueres resistents a períodes d'eixut i algunes plantes crasses.

Ecologia

Àrees biogeogràfiques

Terra baixa i muntanya mediterrània (i muntanya mitjana).

Ambients que ocupa

Replans i relleixos de roca, murs de pedra seca i, de vegades, parets verticals, en indrets ombrívols.

Clima

Medioeuropeu, mediterrani muntanyenc o mediterrani. Hàbitat lligat sobretot al topoclima concret de cada accident rocós.

Substrat i sòl

Roques calcínals. Sòl incipient, reduït a una capa prima que s'estén de manera fragmentària sobre la roca i ocupa les esquerdes amples.

Flora principal

dom. ab. sign. sec.

Estrat herbaci

Polypodium cambricum (polipodi)
Asplenium trichomanes (falzia roja)
Umbilicus rupestris (barretets)
Sedum dasyphyllum (crespinell)
Ceterach officinarum (dauradella)

dom.	ab.	sign.	sec.
		•	•
			•
			•
			•
			•

Estrat muscinal

Ctenidium molluscum
Pterogonium ornithopodioides

dom.	ab.	sign.	sec.
		•	•
			•



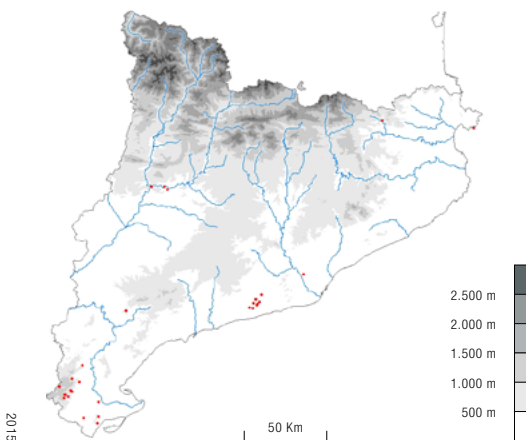
Ctenidium molluscum M. Lüth



Dauradella. A. Ferré

Distribució dins el territori català

General a les contrades mediterrànies, però existent també als Prepirineus.



2015

Sintàxons o altres unitats tipològiques que hi corresponen

Anomodonto-Polypodietum australis Br.-Bl. 1931

Polypodietum serrati Br.-Bl.in Br.-Bl., Roussine et Nègre 1952

Usos i problemes de conservació

Ús

En general no se'n fa cap ús, rarament s'hi practica l'escalada o és usat per a l'extracció de roca per a la construcció.

Conservació

Sense problemes de conservació, a excepció dels indrets on s'hi practica l'escalada o l'extracció de pedres. Quan es tracta de roques que es troben dins del bosc, la vegetació és sensible a les tals i als incendis.

Indicadors d'interès de conservació

Riquesa florística (biodiversitat)	(IC1)	1
Raresa florística	(IC2)	1
Forma d'implantació territorial	(IC3)	3
Estadi successional (grau de maduresa)	(IC4)	4
Valor biogeogràfic (endemicitat)	(IC5)	2
Extensió territorial (freqüència dins el territori català)	(IC6)	2
Interès de Conservació	(IC)	13

Grau d'amenaça	(A)	1
-----------------------	------------	----------

Tipus d'hàbitats d'interès comunitari (annex I de la Directiva 97/62/UE) corresponents

8210 Costers rocosos calcaris amb vegetació rupícola

Unitats de la llegenda de la Cartografia dels hàbitats a Catalunya (1:50.000) que el representen

62a Cingles i penyals calcaris de les contrades mediterrànies càlides

Unitat EUNIS corresponent

H3.2143 West-Mediterranean polypode cliffs

[EC]



El mall d'Es Pois (Vall d'Aran). A. Ferré



Saxifraga media. J. Vigo

Aspecte

Cingles i penyals colonitzats per plantes que resten limitades a les esclotxes de roca on s'acumula una mica de sòl. El recobriments de la vegetació és sempre molt baix, inferior al 10%, tret que hi dominin petites mates arrapades a la roca, com ara la lluqueta de roca o el púdol menut. Deixant de banda aquestes matetes reptants, les formes vegetals que hi predominen són els hemicroptòfits i els petits camèfits en forma de coixinet. Les espècies concretes, i la mena de comunitat vegetal que formen, varien segons els topoclimes particulars, d'acord amb el mesoclima de l'àrea, l'orientació de la paret de roca... Per exemple, *Saxifraga media* prefereix els vessants assolats als Pirineus occidentals, mentre que es pot trobar en qualsevol exposició als orientals; el peucrist es fa principalment a les roques assolades de la part alta de l'estatge subalpí; *Potentilla nivalis* o *Silene borderei* són espècies pròpies dels ambients ombrejats.

Ecologia

Àrees biogeogràfiques

Estatges alpí i subalpí.

Ambients que ocupa

Parets rocoses de qualsevol orientació, quasi verticals o molt inclinades (més de 60°) i, en alguns casos, lleugerament sobrepomades.

Clima

Alpí o subalpí. El topoclima és en general molt contrastat, amb grans variacions de temperatura i d'humitat.

Substrat i sòl

Substrat calcari. Els sòls que es fan a les fissures de la roca són prims, rics en carbonats i, en temps sec, poden esdevenir molt eixuts.

Flora principal

dom. ab. sign. sec.

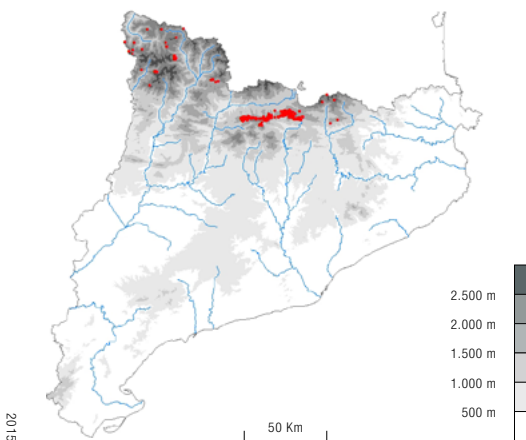
<i>Artemisia umbelliformis</i>				•
<i>Asplenium ruta-muraria</i> (falzia blanca)				•
<i>Cystopteris fragilis</i>				•
<i>Globularia repens</i> (lluqueta de roca)				•
<i>Hieracium candidum</i>				•
<i>Kerneria saxatilis</i>				•
<i>Lonicera pyrenaica</i> (xuclamel de roca)				•
<i>Phyteuma charmelii</i>				•
<i>Potentilla alchimilloides</i> (peucrist)				•
<i>Potentilla nivalis</i>				•
<i>Rhamnus pumilus</i> (púdol menut)				•
<i>Saxifraga caesia</i>				•
<i>Saxifraga media</i>				•
<i>Saxifraga moschata</i>				•
<i>Saxifraga paniculata</i>				•
<i>Silene acaulis</i>				•
<i>Silene borderei</i>				•
<i>Valeriana apula</i>				•



Peucrist, J. Vigo

Distribució dins el territori català

Pirineus axials i massissos calcaris elevats dels Prepirineus orientals.



2015

Sintàxons o altres unitats tipològiques que hi corresponen

Saxifragetum mediae Br.-Bl. 1934 em. nom. 1948
Saxifraga longifoliae-*Ramondetum myconii* Br.-Bl. 1934 subass. *valerianetosum apulae*
Asperulo-Dethawietum tenuifoliae Gruber 1976
Hieracio-Potentilletum alchimilloidis Vigo et Soriano 1984
Saxifraga caesia-*Valerianetum apulae* Carrillo et Ninot 1986
Sileno borderei-*Potentilletum nivalis* (G. Monts.) Ninot et Soriano 1996 in Carreras & al. 1996

Usos i problemes de conservació

Ús

En general no se'n fa cap ús, però en alguns sectors s'hi practica l'escalada.

Conservació

L'escalada pot causar problemes puntuals de conservació d'algunes espècies de flora i fauna rares o amenaçades.

Indicadors d'interès de conservació

Riquesa florística (biodiversitat)	(IC1)	2
Raresa florística	(IC2)	4
Conté alguns endemismes pirinencs (<i>Saxifraga media</i> , <i>Silene borderei</i>) i un bon nombre d'oròfits de l'Europa sud-occidental, alguns força rars a Catalunya (<i>Saxifraga caesia</i> , <i>Artemisia umbelliformis</i> ...)		
Forma d'implantació territorial	(IC3)	2
Estadi successional (grau de maduresa)	(IC4)	4
Valor biogeogràfic (endemicitat)	(IC5)	2
Extensió territorial (freqüència dins el territori català)	(IC6)	3
Interès de Conservació	(IC)	17

Grau d'amenaça	(A)	1
-----------------------	------------	----------

Tipus d'hàbitats d'interès comunitari

(annex I de la Directiva 97/62/UE) corresponents

8210 Costers rocosos calcaris amb vegetació rupícola

Unitats de la llegenda de la Cartografia dels hàbitats a Catalunya (1:50.000) que el representen

62B Cingles i penyals calcaris de muntanya ◀

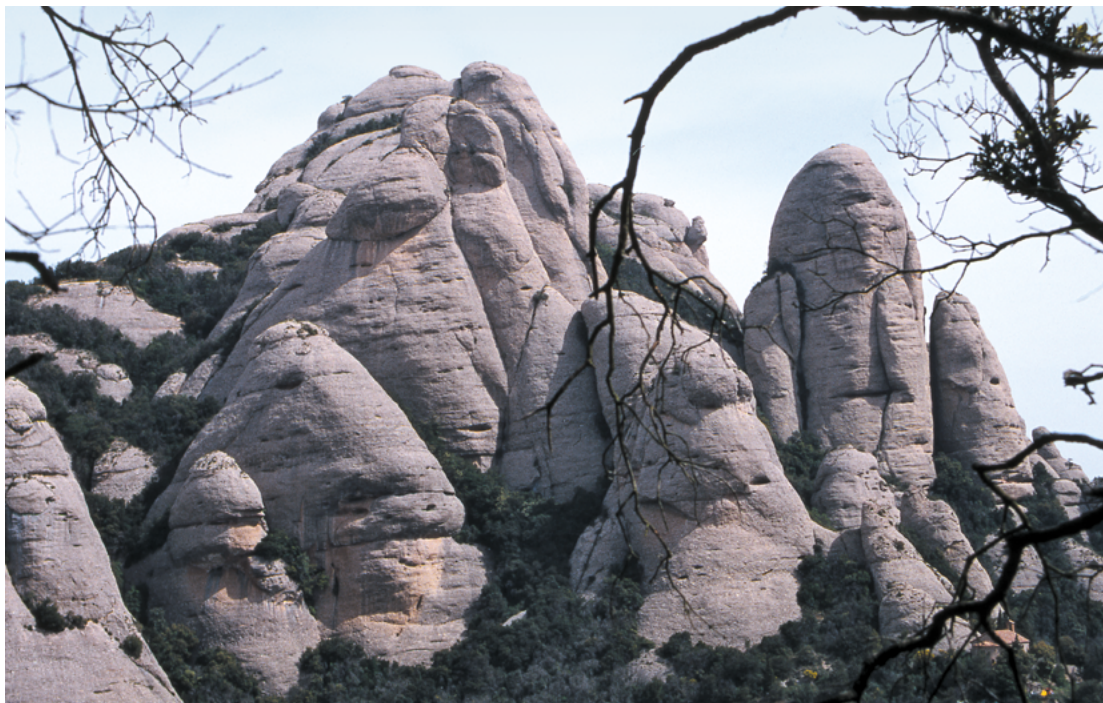
Unitat EUNIS corresponent

H3.22 Central Pyrenean calcicolous chasmophyte communities

[AF]

62.151

Roques calcàries, amb *Potentilla caulescens*, *Saxifraga longifolia*, *Asplenium fontanum*..., de l'estatge montà i de les muntanyes mediterrànies



Roques de Sant Benet, a Montserrat. A. Ferré

Aspecte

Espadats en què les plantes resten limitades a algunes esclotxes. El recobriments de la vegetació és sempre baix, inferior al 20 %, tret d'algunes parets ombrejades on hi ha una coberta important d'orella d'ós o de molses. La flora és bastant pobra, i hi predominen els elements de caràcter muntanyenc, tot i que no rarament s'hi fan també algunes espècies d'afinitat mediterrània, com ara el te de roca. Sovint hi predominen els hemicriptòfits de fulles en roseta, però també hi ha alguns camèfits i nanofaneròfits. Moltes d'aquestes plantes presenten adaptacions per a suportar llargs períodes de sequera, i algunes, fins i tot, han esdevingut poiquilohidres secundàries.

Ecologia

Àrees biogeogràfiques

Muntanya mitjana i muntanya mediterrània.

Ambients que ocupa

Roques que es troben preferentment en vessants obacs, o bé en orientacions intermèdies; de vegades es tracta de roques assolllades, però només si no són gaire seques ni calentes. La inclinació sempre és propera a la vertical i, en alguns casos, la paret fa sobreplom o és balmada, de manera que l'aigua de la pluja no hi arriba de manera directa, sinó per infiltració a través de les clivelles.

Clima

Medioeuropeu o mediterrani muntanyenc.

Substrat i sòl

Roques calcàries o conglomeràtiques, compactes. El sòl que s'acumula a les fissures i replanets conté força carbonats i sol estar sotmès a variacions dràstiques d'humitat.

Flora principal

dom. ab. sign. sec.

<i>Ramonda myconi</i> (orella d'ós)				•	•
<i>Asplenium fontanum</i> (falguereta de roca)				•	•
<i>Globularia repens</i> (lluqueta de roca)				•	•
<i>Asplenium seelosii</i>				•	•
<i>Asplenium trichomanes</i> (falzia roja)				•	•
<i>Brassica repanda</i> (ravenissa de roca)				•	•
<i>Campanula affinis</i> (campaneta gran)				•	•
<i>Campanula speciosa</i> (campaneta gran)				•	•
<i>Erinus alpinus</i>				•	•
<i>Hieracium amplexicaule</i>				•	•
<i>Hieracium laniferum</i>				•	•
<i>Lonicera pyrenaica</i> (xuclamel de roca)				•	•
<i>Petrocoptis montsicciana</i>				•	•
<i>Potentilla caulescens</i> (te de soqueta)				•	•
<i>Salix tarraconensis</i>				•	•
<i>Sarcocapnos enneaphylla</i> (herba freixurera)				•	•
<i>Saxifraga catalaunica</i> (corona de reina)				•	•
<i>Saxifraga corbariensis</i> (herba del nord)				•	•
<i>Saxifraga longifolia</i> (corona de rei)				•	•
<i>Silene saxifraga</i> (salsufraqi)				•	•
<i>Thymelaea dioica</i> (bufalaga de roca)				•	•



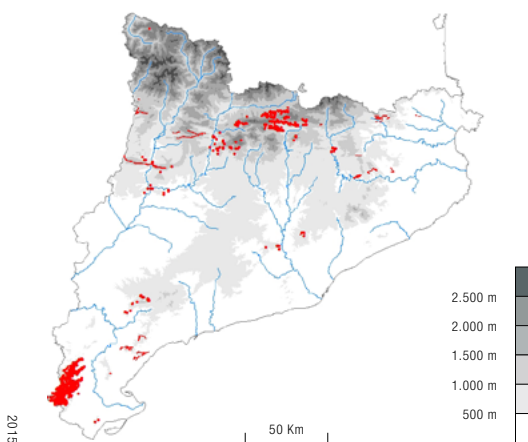
Campaneta gran. R.M. Masalles

Corones de rei a la serra de Sant Gervàs.
A. Ferré

Orella d'ós. A. Ferré

Distribució dins el territori català

Pirineus (incloent-hi els Prepirineus) i territoris olositànic, aussegàrric i catalanídic.



2015

Sintàxons o altres unitats tipològiques que hi corresponen

Petrocoptido-Antirrhinetum mollis O. Bolòs 1954
Saxifragetum catalaunicae Br.-Bl. et Font Quer 1934
Hieracio-Salicetum tarraconensis Br.-Bl. et O. Bolòs 1950
Antirrhinetum pertegasii O. Bolòs 1967
Ramondo-Asplenietum fontani O. Bolòs et Masalles 1983
Saxifraga longifoliae-Ramondetum myconii Br.-Bl. 1934
Asplenietum catalaunici Fdz. Casas cor. Bolòs et Vigo 1984

Usos i problemes de conservació

Ús

En general no se'n fa cap ús, però en alguns sectors s'hi practica l'escalada i, especialment prop de zones urbanes, és usat per a l'extracció de roca per a la construcció. La recol·lecció de plantes remeieres s'hi fa de manera puntual.

Conservació

L'escalada pot causar problemes puntuals de conservació d'algunes espècies de flora i fauna rares o amenaçades, mentre que l'obertura de pedreres suposa l'eliminació d'aquest hàbitat.

Indicadors d'interès de conservació

Riquesa florística (biodiversitat)	(IC1)	2
Raresa florística	(IC2)	4
Hi viuen un gran nombre de plantes rares o endèmiques, algunes amb una àrea de distribució molt reduïda; com ara <i>Ramonda myconi</i> , <i>Antirrhinum molle</i> , <i>Petrocoptis montsicciana</i> , <i>Saxifraga longifolia</i> , <i>Antirrhinum pertegasii</i> , <i>Campanula affinis</i> , <i>Salix tarraconensis</i> , <i>Saxifraga catalaunica</i> ...		
Forma d'implantació territorial	(IC3)	2
Estadi successional (grau de maduresa)	(IC4)	4
Valor biogeogràfic (endemicitat)	(IC5)	2
Extensió territorial (freqüència dins el territori català)	(IC6)	2
Interès de Conservació	(IC)	16
Grau d'amenaça	(A)	1

Tipus d'hàbitats d'interès comunitari

(annex I de la Directiva 97/62/UE) corresponents

8210 Costers rocosos calcaris amb vegetació rupícola

Unitats de la llegenda de la Cartografia dels hàbitats a Catalunya (1:50.000) que el representen

62b Cingles i penyals calcaris de muntanya ◀

Unitat EUNIS corresponent

H3.251 Alpine calcareous cliff heliophile communities

[AF]

62.152

Roques calcàries ombrejades i sovint humides, amb diverses falgueres (*Cystopteris fragilis*...), dels estatges montà i subalpi



Roca amb molses, falgueres (falzia roja, polipodi, falguereta de roca, *Polystichum aculeatum*), herba prima..., sobre Engelats (Ripollès). A. Ferré i J. Vigo

Aspecte

Roques colonitzades principalment per falgueres. El recobriments total de la vegetació sol ser baix.

Ecologia

Àrees biogeogràfiques

Muntanya mitjana; més rarament, estatge subalpi.

Ambients que ocupa

Parets rocoses força verticals, en indrets poc o molt ombrejats. Sovint la superfície de la roca es manté humida.

Clima

Medioeuropeu i subalpi.

Substrat i sòl

Roques calcàries. El poc sòl que hi ha a les fissures i relleixos és força humit.

Flora principal

dom. ab. sign. sec.

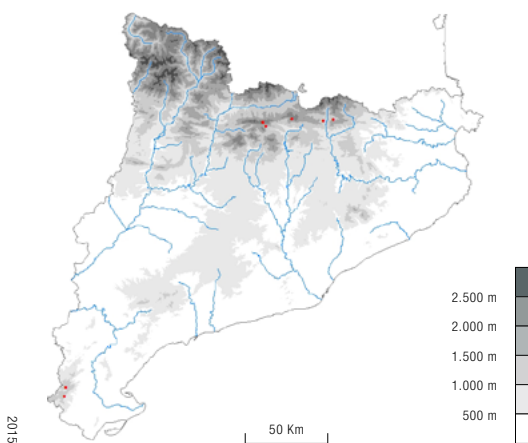
<i>Cystopteris fragilis</i>			•	
<i>Moehringia muscosa</i> (herba prima)			•	
<i>Asplenium fontanum</i> (falguereta de roca)			•	
<i>Asplenium trichomanes</i> (falzia roja)			•	
<i>Asplenium viride</i> (falzia verda)			•	



Cystopteris fragilis. X. Font

Distribució dins el territori català

Pirineus (incloent-hi els Prepirineus) i territori catalanidic meridional (massís del Port).



Sintàxons o altres unitats tipològiques que hi corresponen

Asplenio-Cystopteridetum fragilis Oberd. (1936) 1949

Usos i problemes de conservació

Ús

En general no se'n fa cap ús, rarament s'hi practica l'escalada o és usat per a l'extracció de roca per a la construcció.

Conservació

Sense problemes de conservació, a excepció dels indrets on s'hi practica l'escalada o l'extracció de pedres.

Indicadors d'interès de conservació

Riquesa florística (biodiversitat)	(IC1)	1
Raresa florística	(IC2)	1
Forma d'implantació territorial	(IC3)	3
Estadi successional (grau de maduresa)	(IC4)	4
Valor biogeogràfic (endemicitat)	(IC5)	2
Extensió territorial (freqüència dins el territori català)	(IC6)	4
Interès de Conservació	(IC)	15

Grau d'amenaça	(A)	1
-----------------------	------------	----------

Tipus d'hàbitats d'interès comunitari (annex I de la Directiva 97/62/UE) corresponents

8210 Costers rocosos calcaris amb vegetació rupícola

Unitats de la llegenda de la Cartografia dels hàbitats a Catalunya (1:50.000) que el representen

62b Cingles i penyals calcaris de muntanya

Unitat EUNIS corresponent

H3.252 Middle-European calcareous fern cliffs

[AF]

62.1C⁺

Roques calcàries ombrejades, amb vegetació comofítica de molses i falgueres, de l'estatge montà i de la muntanya mediterrània



Roca amb molses i polipodi a la baga de les Olletes (la Garrotxa). A. Ferré

Aspecte

Roques que presenten replans i relleixos colonitzats abundantment per plantes, principalment molses. Molt sovint s'hi fan també algunes falgueres i plantes amb flor.

Ecologia

Àrees biogeogràfiques

Muntanya mitjana i muntanya mediterrània.

Ambients que ocupa

Indrets molt ombrejats, sigui perquè corresponen a vessants obacs, sigui perquè es tracta de roques dins del bosc. La inclinació de la massa rocosa és variable, però generalment superior als 45°. La superfície de la roca es manté força temps humida.

Clima

Medioeuropeu o mediterrani, poc o molt humits.

Substrat i sòl

Roca calcària. Als replans i relleixos hi ha un revestiment de sòl, poc gruixut i força humit.

Flora principal

dom. ab. sign. sec.

Estrat herbaci

Moehringia muscosa (herba prima)
Saxifraga corbariensis (herba del nord)
Asplenium trichomanes (falzia roja)
Asplenium fontanum (falguereta de roca)
Polypodium vulgare s.l. (polipodi)

• •
 • •
 • •
 • •

Estrat muscinal

Anomodon viticulosus
Ctenidium molluscum
Homalothecium sericeum
Neckera complanata
Neckera crispa

• •
 • •
 • •
 • •



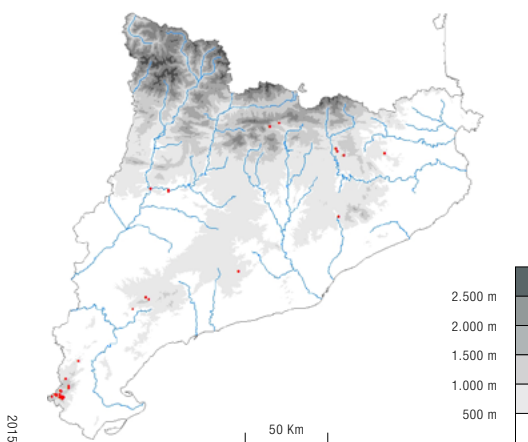
Herba prima. A. Ferré i J. Vigo



Falguereta de roca. J.L. Benito

Distribució dins el territori català

Pirineus (incloent-hi els Prepirineus) i territoris olositànic i catalanídic.



2015

Sintàxons o altres unitats tipològiques que hi corresponen

Anomodonto-Moehringietum muscosae O. Bolòs et J. Vives 1957
Polypodio cambrici-Saxifragetum corbariensis Molero et Pujadas 1984

Usos i problemes de conservació

Ús

En general no se'n fa cap ús, rarament s'hi practica l'escalada o és usat per a l'extracció de roca per a la construcció.

Conservació

Sense problemes de conservació, a excepció dels indrets on s'hi practica l'escalada o l'extracció de pedres. Quan es tracta de roques que es troben dins del bosc, la vegetació és sensible a les tals i als incendis.

Indicadors d'interès de conservació

Riquesa florística (biodiversitat)	(IC1)	1
Raresa florística	(IC2)	2
Forma d'implantació territorial	(IC3)	3
Estadi successional (grau de maduresa)	(IC4)	4
Valor biogeogràfic (endemicitat)	(IC5)	1
Extensió territorial (freqüència dins el territori català)	(IC6)	3
Interès de Conservació	(IC)	14

Grau d'amenaça	(A)	1
-----------------------	------------	----------

Tipus d'hàbitats d'interès comunitari (annex I de la Directiva 97/62/UE) corresponents

8210 Costers rocosos calcaris amb vegetació rupícola

Unitats de la llegenda de la Cartografia dels hàbitats a Catalunya (1:50.000) que el representen

62b Cingles i penyals calcaris de muntanya ◀

Unitat EUNIS corresponent

H3.2F.ES

[AF]



62

Roques no litorals

62.2

**Cingles i penyals
silicis**





Tuc de la Montanyeta (Alta Ribagorça). A. Ferré

Aspecte

Cingles i penyals, on les plantes resten limitades a petites escletxes, de manera que el recobriment vegetal és força baix (inferior al 10%). Normalment es tracta de parets verticals o gairebé. Les plantes que viuen en aquests ambients, principalment hemicriptòfits i petits camèfits, presenten adaptacions (viscositat, pilositat, suculència, formes en coixinet, etc.) per poder suportar una insolació elevada i períodes de sequera. La flora, més aviat pobra, varia segons les condicions ambientals de l'indret, i també territorialment, en consonància amb l'àrea de distribució restringida d'alguns dels seus elements.

Ecologia

Àrees biogeogràfiques

Estatges subalpí, alpí i subnival.

Ambients que ocupa

Àrees de relleu abrupte, en qualsevol exposició; sovint a les parts culminals de les muntanyes.

Clima

Subalpí o alpí.

Substrat i sòl

Roca de natura silícia, principalment granits i esquistos. A les fissures s'hi acumulen petites quantitats de sòl, de reacció feblement àcida. En alguns casos aquest sòl conté carbonats, de manera que s'hi poden fer algunes espècies calcícoles, com la lliqueta de roca o el púdol menut.

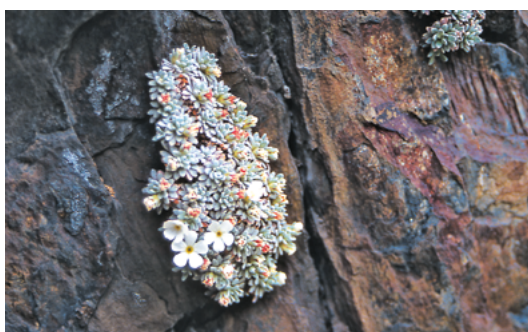
Flora principal

dom. ab. sign. sec.

<i>Achillea chamaemelifolia</i>				•
<i>Androsace vandellii</i>				•
<i>Artemisia umbelliformis</i>				•
<i>Asplenium septentrionale</i> (falzia prima)				•
<i>Draba dubia</i>				•
<i>Draba fladnizensis</i>				•
<i>Draba subnivalis</i>				•
<i>Poa nemoralis</i> var. <i>glauca</i>				•
<i>Primula latifolia</i> (viola de Sant Josep)				•
<i>Saxifraga bryoides</i>				•
<i>Saxifraga pentadactylis</i>				•
<i>Saxifraga retusa</i>				•
<i>Saxifraga nervosa</i>				•
<i>Saxifraga pubescens</i>				•
<i>Saxifraga iratiana</i>				•
<i>Sedum hirsutum</i>				•



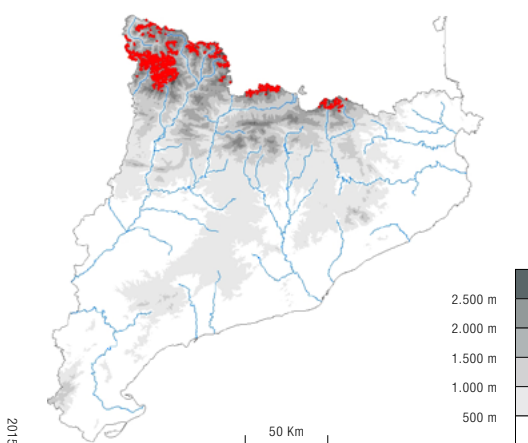
Saxifraga bryoides (a l'esquerra i a dalt) i *Saxifraga iratiana* (al mig), A. Ferré



Androsace vandellii, A. Ferré

Distribució dins el territori català

Pirineus.



2015

Sintàxons o altres unitats tipològiques que hi corresponen

Saxifragetum pubescentis Br.-Bl. (1934) 1948

Artemisio-Drabetum Br.-Bl. 1948

Saxifrago nervosae-Androsacetum vandellii Carrillo et Ninot 1986

Saxifragetum iratiana Nègre 1969

Usos i problemes de conservació

Ús

En general no se'n fa cap ús, rarament s'hi practica l'escalada.

Conservació

Sense problemes de conservació, tot i que puntualment l'escalada pot causar problemes de conservació d'algunes espècies de flora rares o amenaçades, mentre que l'extracció de roca suposa l'eliminació d'aquest hàbitat.

Indicadors d'interès de conservació

Riquesa florística (biodiversitat)	(IC1)	2
Raresa florística	(IC2)	4
Hi ha moltes plantes endèmiques dels Pirineus, com ara <i>Achillea chamaemelifolia</i> , <i>Draba subnivalis</i> , <i>Saxifraga pentadactylis</i> , <i>Primula latifolia</i> , etc.		
Forma d'implantació territorial	(IC3)	2
Estadi successional (grau de maduresa)	(IC4)	4
Valor biogeogràfic (endemicitat)	(IC5)	2
Extensió territorial (freqüència dins el territori català)	(IC6)	3
Interès de Conservació	(IC)	17

Grau d'amenaça	(A)	1
-----------------------	------------	----------

Tipus d'hàbitats d'interès comunitari (annex I de la Directiva 97/62/UE) corresponents

8220 Costers rocósos silícis amb vegetació rupícola

Unitats de la llegenda de la Cartografia dels hàbitats a Catalunya (1:50.000) que el representen

62c Cingles i penyals silícis de muntanya

Unitat EUNIS corresponent

H3.111 Middle European high-altitude siliceous cliffs

[AF]



Asarina. R. Quadrada

Aspecte

Roques on la vegetació creix només en fissures i replanets. Les plantes que hi viuen són sobretot petits camèfits i hemicriptòfits, i moltes s'han adaptat a condicions de sequera temporal acumulant reserves d'aigua en els teixits. Les més conspicues en aquest sentit són els crespínells i els matafocs, però també l'herba de Sant Segimon i la mateixa asarina tenen les fulles poc o molt suculentes. Al costat d'aquestes plantes, sovint s'hi fan falgueres rupícules. En alguns casos, quan les condicions d'humitat són més favorables, s'hi estableixen algunes molses, i llavors el recobriments vegetal pot ser prou important.

Ecologia

Àrees biogeogràfiques

Muntanya mitjana, muntanya mediterrània marítima i, més rarament, terra baixa (contrades marítimes subhúmedes).

Ambients que ocupa

Parets verticals o gairebé, de qualsevol exposició, tot i que, a baixa altitud, aquest hàbitat prefereix les orientacions obagues.

Clima

Medioeuropeu, mediterrani muntanyenc subhúmit o, més rarament, mediterrani marítim subhúmit.

Substrat i sòl

Roques silícies, principalment esquistos, però també granits. A les esclertes de roca s'hi acumulen sòls prims, de reacció àcida.

Flora principal

dom. ab. sign. sec.

<i>Antirrhinum asarina</i> (asarina)			•	
<i>Asplenium foresiense</i>			•	
<i>Asplenium septentrionale</i> (falzia prima)			•	
<i>Saxifraga vayredana</i> (herba de Sant Segimon)			•	
<i>Sedum brevifolium</i> (crespínell)			•	
<i>Sedum hirsutum</i> (crespínell)			•	



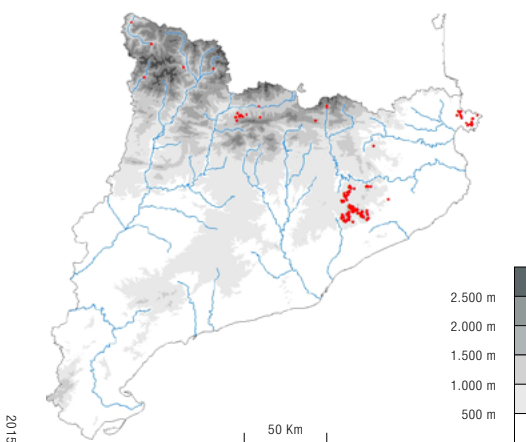
Roca amb asarina i polipodi sobre Ribes de Freser (Ripollès). A. Ferré i J. Vigo



Herba de Sant Segimon. X. Font

Distribució dins el territori català

Pirineus axials, Prepirineus orientals i territoris olositànic, ruscínic (cap de Creus) i catalanídic septentrional (Montseny).



2015

Sintàxons o altres unitats tipològiques que hi corresponen

Antirrhino asarinae-Sedetum brevifolii Br.-Bl. (1934) 1952

Saxifragetum vayredanae Br.-Bl. 1934

Antirrhinetum asarinae Br.-Bl. 1915

Usos i problemes de conservació

Ús

En general no se'n fa cap ús, rarament s'hi practica l'escalada o és usat per a l'extracció de roca per a la construcció. La recol·lecció de plantes s'hi fa de manera molt puntual.

Conservació

Sense problemes de conservació, tot i que puntualment l'escalada pot causar problemes de conservació d'algunes espècies de flora rares o amenaçades, mentre que l'extracció de roca suposa l'eliminació d'aquest hàbitat.

L'herba de Sant Segimon, que ha estat objecte de recol·leccions abusives, ara té protecció legal.

Indicadors d'interès de conservació

Riquesa florística (biodiversitat)	(IC1)	2
Raresa florística	(IC2)	3
<i>Al Montseny s'hi fa l'herba de Sant Segimon (Saxifraga vayredana), endèmica d'aquest massís</i>		
Forma d'implantació territorial	(IC3)	2
Estadi successional (grau de maduresa)	(IC4)	4
Valor biogeogràfic (endemicitat)	(IC5)	2
Extensió territorial (freqüència dins el territori català)	(IC6)	3
Interès de Conservació	(IC)	16

Grau d'amenaça	(A)	1
-----------------------	------------	----------

Tipus d'hàbitats d'interès comunitari (annex I de la Directiva 97/62/UE) corresponents

8220 Costers rocósos silícis amb vegetació rupícola

Unitats de la llegenda de la Cartografia dels hàbitats a Catalunya (1:50.000) que el representen

62c Cingles i penyals silícis de muntanya

62d Cingles i penyals silícis de les contrades mediterrànies càlides

Unitat EUNIS corresponent

H3.16 Peri-Pyrenean montane siliceous cliffs

[AF]



Cosentinia vellea i *Cheilanthes maderensis* en una roca del cap de Creus. X. Llimona



Cheilanthes maderensis. X. Llimona

Aspecte

Roques i murs de pedra, a les esclletxes dels quals viuen plantes ben adaptades a resistir llargs episodis de sequera: falgueres que són capaces de marcir-se entrant en estat de vida latent, plantes amb flor (com la fabària, el matafoc o els barretets) que acumulen aigua en llurs fulles suculentos, i gramínies d'afinitat tropical.

Ecologia

Àrees biogeogràfiques

Terra baixa (contrades marítimes subhúmedes).

Ambients que ocupa

Roques assolellades, temporalment molt calentes i seques, protegides dels vents freds; ocasionalment, murs de pedra seca.

Clima

Mediterrani marítim.

Substrat i sòl

Roques silícies (esquistos, conglomerats o gresos). El sòl que s'acumula entre les pedres és prim i neutre (cosa que explica la barreja de plantes acidòfiles i calcícoles que s'hi poden fer).

Flora principal

dom. ab. sign. sec.

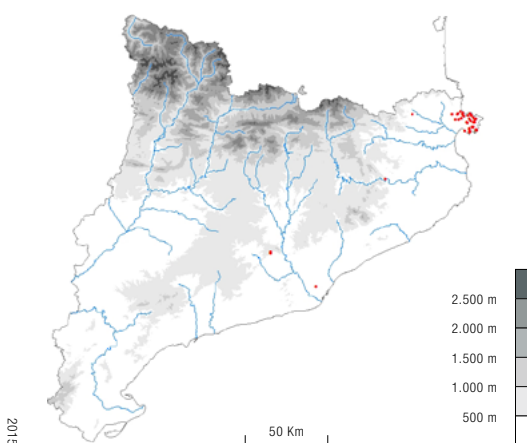
	dom.	ab.	sign.	sec.
Falgueres				
<i>Cheilanthes maderensis</i>		•	•	
<i>Cheilanthes tinaii</i>			•	
<i>Cosentinia vellea</i>			•	
<i>Notholaena marantae</i>			•	
<i>Pellaea calomelanos</i>			•	
Plantes amb flor				
<i>Sedum telephium</i> (fabària)			•	
<i>Sempervivum tectorum</i> (matafoc)			•	
<i>Andropogon distachyos</i>				•
<i>Umbilicus rupestris</i> (barretets)				•



Pellaea calomelanos. X. Font

Distribució dins el territori català

Territoris ruscínic i catalanídic septentrional i central.



2015

Sintàxons o altres unitats tipològiques que hi corresponen

Cheilanthesmum fragrantis-marantae O. Bolòs 1956

Umbilico-Cheilanthesmum maderensis Franquesa 1996

Usos i problemes de conservació

Ús

En general no se'n fa cap ús, rarament s'hi practica l'escalada o és usat per a l'extracció de roca per a la construcció.

Conservació

Sense problemes de conservació, tot i que puntualment l'escalada pot causar problemes de conservació d'algunes espècies de flora rares o amenaçades, mentre que l'extracció de roca suposa l'eliminació d'aquest hàbitat.

Indicadors d'interès de conservació

Riquesa florística (biodiversitat)	(IC1)	2
Raresa florística	(IC2)	1
Conté algunes falgueres rares, pròpies de les terres seques i càlides (fins i tot tropicals): <i>Pellaea calomelanos</i> (que pot considerar-se una reliquia dels temps prequaternaris), <i>Cheilanthes maderensis</i> , <i>Cheilantes tinaei</i> , <i>Cosentinia vellea</i> , <i>Notholaena marantae</i>		
Forma d'implantació territorial	(IC3)	3
Estadi successional (grau de maduresa)	(IC4)	4
Valor biogeogràfic (endemicitat)	(IC5)	3
Extensió territorial (freqüència dins el territori català)	(IC6)	4
Interès de Conservació	(IC)	17

Grau d'amenaça	(A)	1
-----------------------	------------	----------

Tipus d'hàbitats d'interès comunitari (annex I de la Directiva 97/62/UE) corresponents

8220 Costers rocósos silícis amb vegetació rupícola

Unitats de la llegenda de la Cartografia dels hàbitats a Catalunya (1:50.000) que el representen

62d Cingles i penyals silícis de les contrades mediterrànies càlides 

Unitat EUNIS corresponent

H3.18 West Mediterranean thermophile siliceous cliffs

[AF]



Roca silícia amb molses, polipodi i matafocs a la vall de Ribes. A. Ferré i J. Vigo

Aspecte

Roques i esqueis que presenten replans i relleixos recoberts de molses, entre les quals creixen algunes falgueres i plantes vasculares. De vegades es tracta de codines o de tarteres fixades.

Ecologia

Àrees biogeogràfiques

Muntanya mitjana i muntanya mediterrània.

Ambients que ocupa

Indrets ombrejats, frescals, en vessants obacs, o bé dins del bosc.

Clima

Medioeuropeu o mediterrani muntanyenc.

Substrat i sòl

Terrenys silícis. Als replans de roca hi ha un revestiment prim de sòl, ric en matèria orgànica.

Flora principal

dom. ab. sign. sec.

Estrat herbaci

Polypodium vulgare s.l. (polipodi)
Saxifraga corbariensis (herba del nord)
Asplenium trichomanes (falzia roja)
Sedum elegans (crespinell)

Estrat muscinal

Homalothecium sericeum
Hypnum cupressiforme
Leucodon sciuroides

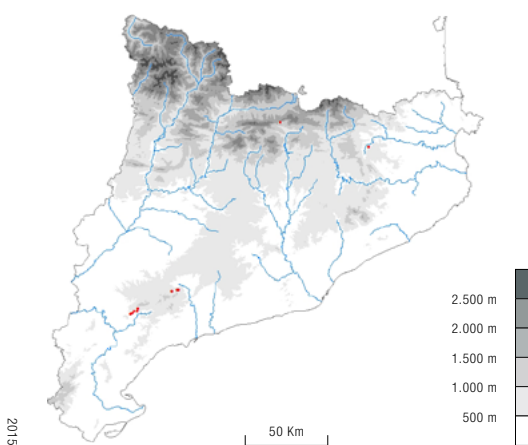
	dom.	ab.	sign.	sec.
<i>Polypodium vulgare</i> s.l. (polipodi)			•	•
<i>Saxifraga corbariensis</i> (herba del nord)			•	•
<i>Asplenium trichomanes</i> (falzia roja)				•
<i>Sedum elegans</i> (crespinell)				•
<i>Homalothecium sericeum</i>			•	•
<i>Hypnum cupressiforme</i>			•	
<i>Leucodon sciuroides</i>			•	



Herba del nord. X. Font

Distribució dins el territori català

Prepirineus i territoris olositànic i catalanídic.



2015

Sintàxons o altres unitats tipològiques que hi corresponen

Polypodio cambrici-Saxifragetum corbariensis Molero et Pujadas 1984

Sedo-Polypodietum vulgaris O. Bolòs et Masalles 1983

Usos i problemes de conservació

Ús

En general no se'n fa cap ús, rarament s'hi practica l'escalada o és usat per a l'extracció de roca per a la construcció.

Conservació

Sense problemes de conservació, tot i que puntualment l'extracció de roca suposa l'eliminació d'aquest hàbitat. Quan es tracta de roques que es troben dins del bosc, l'hàbitat és sensible a les tales i als incendis.

Indicadors d'interès de conservació


Riquesa florística (biodiversitat)	(IC1)	2
Raresa florística	(IC2)	2
Forma d'implantació territorial	(IC3)	3
Estadi successional (grau de maduresa)	(IC4)	4
Valor biogeogràfic (endemicitat)	(IC5)	1
Extensió territorial (freqüència dins el territori català)	(IC6)	3
Interès de Conservació	(IC)	15

Grau d'amenaça	(A)	1
-----------------------	------------	----------

Tipus d'hàbitats d'interès comunitari (annex I de la Directiva 97/62/UE) corresponents

8220 Costers rocosos silícis amb vegetació rupícola

Unitats de la llegenda de la Cartografia dels hàbitats a Catalunya (1:50.000) que el representen

62c Cingles i penyals silícis de muntanya 

Unitat EUNIS corresponent

H3.1D.ES

[AF]



Roca amb polipodi i molses prop de Martorell (Baix Llobregat). I. Soriano

Aspecte

Roques, murs o talussos amb un recobriment força important de molses i falgueres, que hi ocupen els replanets i els panys de roca poc inclinats. Sovint hi domina el polipodi; quan l'ambient és una mica sec, hi abunden els barretets, sempre sobre una catifa gairebé contínua de molses. Un cas particular i molt local és el dels replans amb frare cugot i satalia.

Ecologia

Àrees biogeogràfiques

Terra baixa (contrades marítimes subhúmedes).

Ambients que ocupa

Roques poc inclinades o amb replanets, murs de pedra seca i talussos d'argila endurida, sempre en indrets ombrejats i poc o molt humits.

Clima

Mediterrani marítim subhúmit.

Substrat i sòl

Roques silícies (granits, esquistos, gresos...). Sòl discontinu, generalment prim (de menys de 5 cm de gruix), una mica més desenvolupat en el cas de la comunitat amb frare cugot i grandalla.

Flora principal

dom. ab. sign. sec.

Plantes vasculares

Anogramma leptophylla
Polypodium serrulatum (polipodi)
Selaginella denticulata
Arisarum simorrhinum (frare cugot)
Narcissus poeticus (satalia)
Umbilicus rupestris (barretets)

Estrat muscinal

Trichostomum mutabile
Homalothecium sericeum
Pterogonium gracile

	dom.	ab.	sign.	sec.
<i>Anogramma leptophylla</i>			•	•
<i>Polypodium serrulatum</i> (polipodi)			•	•
<i>Selaginella denticulata</i>			•	•
<i>Arisarum simorrhinum</i> (frare cugot)				•
<i>Narcissus poeticus</i> (satalia)				•
<i>Umbilicus rupestris</i> (barretets)				•
<i>Trichostomum mutabile</i>	•			
<i>Homalothecium sericeum</i>			•	•
<i>Pterogonium gracile</i>			•	•



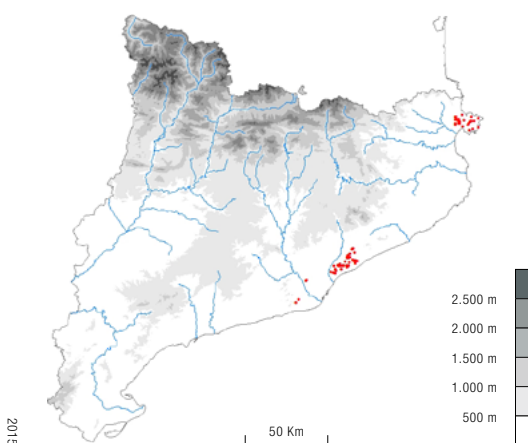
Frare cugot. J. Font



Anogramma leptophylla i Selaginella denticulata. X. Font

Distribució dins el territori català

Territoris ruscínic i catalanídic septentrional i central.



2015

Sintàxons o altres unitats tipològiques que hi corresponen

Selaginello-Anogrammetum leptophyllae R. Mol. 1937

Sedo-Polypodietum cambrici O. Bolòs et J. Vives 1957

Narcisso-Arisaretum simorhini O. Bolòs 1962

Usos i problemes de conservació

Ús

En general no se'n fa cap ús, rarament s'hi practica l'escalada o és usat per a l'extracció de roca per a la construcció.

Conservació

Sense problemes de conservació, tot i que puntualment l'extracció de roca suposa l'eliminació d'aquest hàbitat. Quan es tracta de roques que es troben dins del bosc, l'hàbitat és sensible a les taies i als incendis.

Indicadors d'interès de conservació


Riquesa florística (biodiversitat)	(IC1)	2
Raresa florística	(IC2)	1
El frare cugot (<i>Arisarum simorhini</i>) és una planta rara, amb poques localitats a Europa. La presència de la satàlia (<i>Narcissus poeticus</i>) en aquest hàbitat, al Baix Llobregat, és un fet destacable		
Forma d'implantació territorial	(IC3)	3
Estadi successional (grau de maduresa)	(IC4)	4
Valor biogeogràfic (endemicitat)	(IC5)	1
Extensió territorial (freqüència dins el territori català)	(IC6)	3
Interès de Conservació	(IC)	14

Grau d'amenaça	(A)	1
-----------------------	------------	----------

Tipus d'hàbitats d'interès comunitari (annex I de la Directiva 97/62/UE) corresponents

8220 Costers rocósos silícis amb vegetació rupícola

Unitats de la llegenda de la Cartografia dels hàbitats a Catalunya (1:50.000) que el representen

62d Cingles i penyals silícis de les contrades mediterrànies càlides 

Unitat EUNIS corresponent

H3.1F.ES

[AF]



62

Roques no litorals

62.3

Terraprimis i codines



62.31+
+ 36.2p

Vegetació pionera, amb matafocs (*Sempervivum* spp.) i crespínells (*Sedum* spp.), de terraprimms silícis, dels estatges montà i subalpí



Replà rocós amb *Sedum anglicum* vora Tavascan (Pallars Sobirà). A. Ferré

Aspecte

Replanets, esclatxes de roca i terraprimms, colonitzats predominantment per plantes suculentas. No hi falten, però, les tofes compactes d'algunes gramínies de fulla dura i altres herbes vivaces resistents a la secada. Hi tenen també una certa importància les plantes anuals de mida petita.

Ecologia

Àrees biogeogràfiques

Muntanya mitjana i, més rarament, estatge subalpí.

Ambients que ocupa

Àrees rocalloses, especialment superfícies planes o poc pendents.

Clima

Medioeuropeu (o subalpí). Topoclima caracteritzat per una amplitud tèrmica diària força acusada.

Substrat i sòl

Roques àcides, generalment esquistos foscos. Sòls incipients, amb molt poca capacitat de retenció d'aigua i pobres en nutrients (la majoria de les plantes arrelen a les fissures de la roca).

Flora principal

dom. ab. sign. sec.

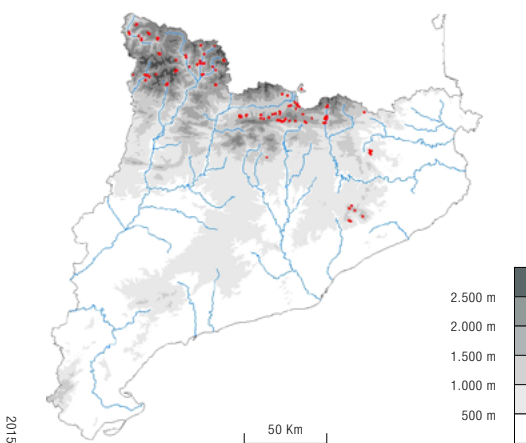
<i>Sempervivum tectorum</i> (matafoc comú)		•	•	
<i>Sempervivum arachnoideum</i> (matafoc teranyinós)		•	•	
<i>Sedum rupestre</i> (crespínell)		•	•	
<i>Sedum anglicum</i> subsp. <i>pyrenaicum</i> (crespínell)		•	•	
<i>Sedum annuum</i> (crespínell)		•	•	
<i>Sedum album</i> (crespínell blanc)		•		
<i>Scleranthus perennis</i>		•		
<i>Allium senescens</i> (all colombí)		•		
<i>Festuca</i> gr. <i>ovina</i>				•
<i>Silene rupestris</i>				•
<i>Calluna vulgaris</i> (bruguerola)				•

Crespinel (*Sedum annuum*). V. Canalis

Matafoc comú. A. Ferré

Distribució dins el territori català

Pirineus i territoris catalanídics septentrional (Montseny) i olositànic.



2015

Sintàxons o altres unitats tipològiques que hi corresponen

Trifolio-Thymetum caroli Font et Vigo 1984

Sempervivo tectorum-Sedetum rupestris O. Bolòs 1983

Sileno-Sedetum pyrenaici Tx. et Oberd. 1958

Usos i problemes de conservació

Ús

Sense ús.

Conservació

Sense problemes de conservació coneguts.

Indicadors d'interès de conservació

Riquesa florística (biodiversitat)	(IC1)	2
Raresa florística	(IC2)	2
Forma d'implantació territorial	(IC3)	2
Estadi successional (grau de maduresa)	(IC4)	4
Valor biogeogràfic (endemicitat)	(IC5)	3
Extensió territorial (freqüència dins el territori català)	(IC6)	3
Interès de Conservació	(IC)	16

Grau d'amenaça	(A)	4
-----------------------	------------	----------

Tipus d'hàbitats d'interès comunitari

(annex I de la Directiva 97/62/UE) corresponents

8230 Terraprimis silicis amb vegetació pionera (*Sedo-Scleranthion*)

Unitats de la llegenda de la Cartografia dels hàbitats a Catalunya (1:50.000) que el representen

62d1 Terraprimis silicis amb matafocs (*Sempervivum* spp.) i crespinelles (*Sedum* spp.) d'indrets rocosos dels estatges montà i subalpí

Unitat EUNIS corresponent

H3.5122.ES

[EC]

62.32+

Codines amb caragoles (*Erodium rupestre*, *E. glandulosum*), *Arenaria aggregata*, *Allium senescens*..., en terrenys calcaris o conglomeràtics, a la muntanya mitjana poc plujosa i a les serres catalanídiques



Comunitat d'*Allium moly* prop de Santa Engràcia (Pallars Jussà). X. Font

Aspecte

Codines i afloraments rocósos, poblats per petites mates, per herbes anuals i per algunes plantes bulboses, que es desenvolupen durant el període humit de la primavera. Les fissures més amples poden ser colonitzades per arbustos força grossos, com la savina o el boix.

Ecologia

Àrees biogeogràfiques

Muntanya mediterrània.

Ambients que ocupa

Roques planeres o lleugerament pendents, sovint en situació culminal, on hi ha una erosió molt activa, especialment a causa del vent.

Clima

Mediterrani muntanyenc. Topoclima caracteritzat pels forts contrastos de temperatura i d'humitat i una intensa acció del vent.

Substrat i sòl

Conglomerats calcaris, més rarament calcàries compactes. Sòls incipients o esquelètics, sovint molt pedregosos, que retenen molt poc l'aigua.

Flora principal

dom. ab. sign. sec.

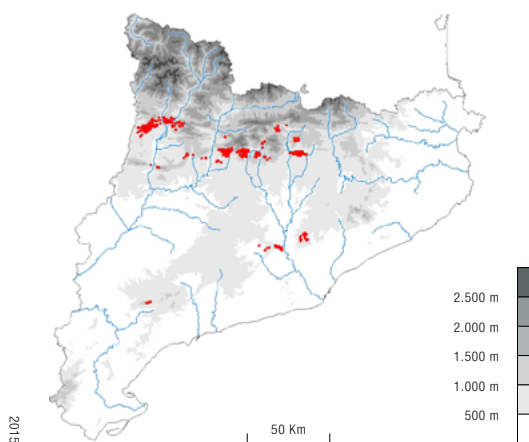
Estrat subarbusiu

<i>Narcissus assoanus</i> (almesqui)		•		
<i>Erodium rupestre</i> (caragola)			•	
<i>Erodium glandulosum</i> (caragola)			•	
<i>Arenaria aggregata</i>			•	
<i>Allium senescens</i> (all colombl)			•	
<i>Dipcadi serotinum</i> (marcet)			•	
<i>Allium moly</i>			•	
<i>Festuca gr. ovina</i>				•
<i>Koeleria vallesiana</i> (herba rodona)				•
<i>Satureja montana</i> (sajolida)				•

Caragola (*Erodium rupestre*). X. Font

Distribució dins el territori català

Prepirineus i territori catalanídic septentrional i central.



2015

Sintàxons o altres unitats tipològiques que hi corresponen

Narcisso-Erodietum rupestris Romo 1989
Erodio-Arenarietum capitatae J. Vives 1964
Erodietum rupestris O. Bolòs 1956
Dipcado-Allietum moly Romo 1989
Erodio-Arenarietum conimbricensis A. et O. Bolòs 1950 (p.p.)

Usos i problemes de conservació

Ús

Sense ús, en alguns casos freqüentades pel bestiar com a lloc de pas.

Conservació

Sense problemes de conservació coneguts, tot i que alguns sectors tenen problemes d'erosió per sobrefreqüentació (Sant Llorenç del Munt, Montserrat...).

Indicadors d'interès de conservació

Riquesa florística (biodiversitat)	(IC1)	2
Raresa florística Conté algunes espècies mediterrànies muntanyenques força rares a Catalunya, com ara <i>Erodium rupestre</i> , <i>Erodium glandulosum</i> o <i>Fritillaria lusitanica</i>	(IC2)	3
Forma d'implantació territorial	(IC3)	2
Estadi successional (grau de maduresa)	(IC4)	4
Valor biogeogràfic (endemicitat)	(IC5)	3
Extensió territorial (freqüència dins el territori català)	(IC6)	3
Interès de Conservació	(IC)	17

Grau d'amenaça	(A)	4
-----------------------	------------	----------

Tipus d'hàbitats d'interès comunitari (annex I de la Directiva 97/62/UE) corresponents

Cap.

Unitats de la llegenda de la Cartografia dels hàbitats a Catalunya (1:50.000) que el representen

62e Codines amb caragoles (*Erodium rupestre*, *E. glandulosum*), *Arenaria aggregata*, *Allium senescens*..., en terrenys calcaris o conglomeràtics, a la muntanya mitjana poc plujosa i a les serres catalanídiques

Unitat EUNIS corresponent

H3.5112.ES

[EC]



62

Roques no litorals

62.4

Roques sense vegetació vascular





Caloplaca aurantia (de color carabassa), *Aspicilia calcarea* (blanca), diverses espècies de *Verrucaria*... en una roca calcària de la serra de Godall (Montsià). A. Ferré

Aspecte

Cingles, penyals i codines desproveïts de vegetació vascular i amb un recobriment variable de líquens, sovint crustacis i, més rarament, esquamosos. La composició de la flora líquènica i el seu recobriment depenen de factors molt diversos: tipus de roca, exposició a la pluja, freqüència de boires i rosades, existència de degotalls, altitud, orientació, il·luminació, freqüentació per part d'ocells, contaminació de l'aire, proximitat del mar, etc.

Ecologia

Àrees biogeogràfiques

Des de terra baixa a l'estatge alpi.

Ambients que ocupa

Ambients molt diversos.

Clima

Qualsevol tipus de clima, des del mediterrani a l'alpi.

Substrat i sòl

Roca calcària.

Líquens

<i>Acarospora scabra</i>
<i>Anema nummularium</i>
<i>Aspicilia calcarea</i>
<i>Aspicilia radiosa</i>
<i>Caloplaca</i> spp.
<i>Diploschistes ocellatus</i>
<i>Dirina stenhammarii</i>
<i>Gonohymenia nigrifella</i>
<i>Lecanora muralis</i>
<i>Physcia</i> spp.
<i>Polyblastia</i> spp.
<i>Psorotichia</i> spp.
<i>Rocella phycopsis</i> (orxella)
<i>Solenospora olivacea</i>
<i>Teloschistes contortuplicatus</i>
<i>Thelidium</i> spp.
<i>Verrucaria</i> spp.
<i>Xanthoria calcicola</i>
<i>Xanthoria elegans</i>
etc.



Roques i codines sense vegetació al massís de Sant Llorenç del Munt (Vallès Occidental).
A. Ferré

Distribució dins el territori català

Bona part del territori, llevat de les àrees silícies o de relleu poc accidentat.

Sintàxons o altres unitats tipològiques que hi corresponen

Protoblastinetea immersae Roux 1978

Roccelletea phycopsis Egea 1991

Usos i problemes de conservació

Ús

En general no se'n fa cap ús, però en alguns sectors s'hi practica l'escalada i, especialment prop de zones urbanes, és usat per a l'extracció de roca per a la construcció.

Conservació

L'escalada pot causar problemes puntuals de conservació d'algunes espècies de líquens, mentre que l'obertura de pedreres suposa l'eliminació d'aquest hàbitat.

Indicadors d'interès de conservació

Riquesa florística (biodiversitat)	(IC1)	1
Raresa florística	(IC2)	1
Forma d'implantació territorial	(IC3)	2
Estadi successional (grau de maduresa)	(IC4)	4
Valor biogeogràfic (endemicitat)	(IC5)	1
Extensió territorial (freqüència dins el territori català)	(IC6)	1
Interès de Conservació	(IC)	10

Grau d'amenaça	(A)	1
-----------------------	------------	----------

Tipus d'hàbitats d'interès comunitari (annex I de la Directiva 97/62/UE) corresponents

Cap.

Unitats de la llegenda de la Cartografia dels hàbitats a Catalunya (1:50.000) que el representen

62a Cingles i penyals calcaris de les contrades mediterrànies
càlides ▲

Unitat EUNIS corresponent

H3.2E Bare limestone inland cliffs

[AF]



Rhizoplaca chrysoleuca (apotecis de color carabassa) i *R. melanophthalma* (apotecis foscos). A. Ferré

Aspecte

Cingles, penyals i codines desproveïts de vegetació vascular i amb un recobriment variable de líquens, sovint crustacis i, més rarament, esquamulosos. La composició de la flora líquènica i el seu recobriment depenen de factors molt diversos: tipus de roca, exposició a la pluja, freqüència de boires i rosades, existència de degotalls, altitud, orientació, il·luminació, freqüentació per part d'ocells, contaminació de l'aire, proximitat del mar, etc.

Ecologia

Àrees biogeogràfiques

Des de terra baixa a l'estatge subnival.

Ambients que ocupa

Ambients molt diversos.

Clima

Qualsevol tipus de clima, des del mediterrani a l'alpi.

Substrat i sòl

Roca silícia.

Líquens

<i>Acarospora</i> spp.
<i>Aspicilia</i> spp.
<i>Buellia</i> spp.
<i>Caloplaca</i> spp.
<i>Candelariella vitelina</i>
<i>Lecanora</i> spp.
<i>Lecidea</i> spp.
<i>Neofuscellia pulla</i>
<i>Peltula euploca</i>
<i>Pertusaria amara</i>
<i>Pertusaria rupicola</i>
<i>Protoparmelia badia</i>
<i>Ramalina</i> spp.
<i>Rhizocarpon geographicum</i>
<i>Rhizoplaca</i> spp.
<i>Rinodina alba</i>
<i>Rocella phycopsis</i> (orxella)
<i>Spilonema revertens</i>
<i>Umbilicaria</i> spp.
<i>Xanthoparmelia</i> spp.
etc.



Diversos líquens crustacis (*Rhizocarpon*, *Lecanora*...) en una roca silícia de la vall de Manyanet (Pallars Jussà). A. Ferré

Distribució dins el territori català

Bona part del territori, llevat de les àrees calcàries o de relleu poc accidentat.

Sintàxons o altres unitats tipològiques que hi corresponen

Rhizocarpetea geographici Mattick 1951

Leprariea chlorinae Wirth et Wirth 1980

Roccelletea phycopsis Egea 1991

Usos i problemes de conservació

Ús

En general no se'n fa cap ús, però en alguns sectors s'hi practica l'escalada i, especialment prop de zones urbanes, és usat per a l'extracció de roca per a la construcció.

Conservació

L'escalada pot causar problemes puntuals de conservació d'algunes espècies de líquens, mentre que l'obertura de pedreres suposa l'eliminació d'aquest hàbitat.

Indicadors d'interès de conservació

Riquesa florística (biodiversitat)	(IC1)	1
Raresa florística	(IC2)	1
Forma d'implantació territorial	(IC3)	2
Estadi successional (grau de maduresa)	(IC4)	4
Valor biogeogràfic (endemicitat)	(IC5)	1
Extensió territorial (freqüència dins el territori català)	(IC6)	1
Interès de Conservació	(IC)	10

Grau d'amenaça	(A)	1
-----------------------	------------	----------

Tipus d'hàbitats d'interès comunitari (annex I de la Directiva 97/62/UE) corresponents

Cap.

Unitats de la llegenda de la Cartografia dels hàbitats a Catalunya (1:50.000) que el representen

62c Cingles i penyals silícis de muntanya

62d Cingles i penyals silícis de les contrades mediterrànies càlides

Unitat EUNIS corresponent

H3.1B Bare siliceous inland cliffs

[AF]



62

Roques no litorals

62.5

Roques humides



62.51

Roques calcàries humides i degotalls, amb falzia (*Adiantum capillus-veneris*), de les contrades mediterrànies



Roca humida amb falzia al congost de Terradets. E. Carrillo

Aspecte

Parets de roca per on s'escorre, traspua o regalima aigua regularment, cobertes per formacions de molses i algues, entre les quals arrelen algunes plantes herbàcies exclusives d'aquests ambients.

Ecologia

Àrees biogeogràfiques

Terra baixa i muntanya mediterrània (i muntanya mitjana).

Ambients que ocupa

Superfícies rocoses sempre humides per aportacions d'aigua procedent de filtracions o d'escolament superficial, generalment ombrejades. Secundàriament, a les parets dels pous.

Clima

Medioeuropeu, mediterrani muntanyenc o mediterrani. Hàbitat molt lligat al topoclima particular de la paret de roca.

Substrat i sòl

Roques carbonàtiques, sobretot travertins. Rarament roques silícies.

Flora principal

dom. ab. sign. sec.

Plantes herbàcies

Adiantum capillus-veneris (falzia)
Trachelium caeruleum (setge blau)
Samolus valerandii (dolceta)
Pinguicula dertosensis (viola d'aigua)

Estrat muscinal

Eucladium verticillatum
Pellia fabbroniana

	dom.	ab.	sign.	sec.
<i>Adiantum capillus-veneris</i> (falzia)		•	•	
<i>Trachelium caeruleum</i> (setge blau)			•	
<i>Samolus valerandii</i> (dolceta)			•	
<i>Pinguicula dertosensis</i> (viola d'aigua)			•	
<i>Eucladium verticillatum</i>			•	
<i>Pellia fabbroniana</i>			•	



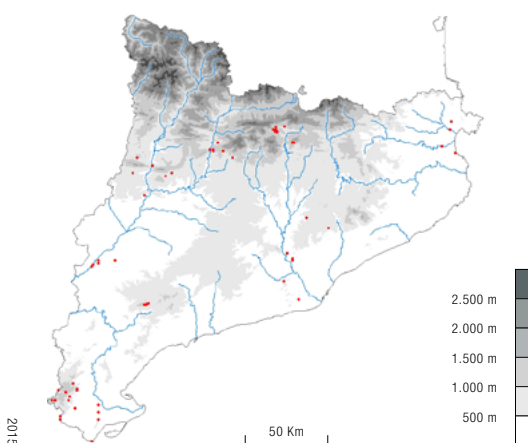
Setge blau. X. Font



Viola d'aigua. X. Font

Distribució dins el territori català

General, però rar en zones elevades.



Sintaxons o altres unitats tipològiques que hi corresponen

Eucladio-Adiantetum Br.-Bl. 1931

Trachelio-Adiantetum O. Bolòs 1947

Usos i problemes de conservació

Ús

Sense ús.

Conservació

Molt sensible als canvis del sistema hidrològic: extraccions o derivacions d'aigua, contaminació de les aigües, etc. Algunes activitats de lleure (barranquisme) poden afectar-les.

Indicadors d'interès de conservació

Riquesa florística (biodiversitat)	(IC1)	1
Raresa florística	(IC2)	2
Forma d'implantació territorial	(IC3)	2
Estadi successional (grau de maduresa)	(IC4)	4
Valor biogeogràfic (endemicitat)	(IC5)	1
Extensió territorial (freqüència dins el territori català)	(IC6)	2
Interès de Conservació	(IC)	12

Grau d'amenaça	(A)	1
-----------------------	------------	----------

Tipus d'hàbitats d'interès comunitari

(annex I de la Directiva 97/62/UE) corresponents

Cap.

Unitats de la llegenda de la Cartografia dels hàbitats a Catalunya (1:50.000) que el representen

62f Roques calcàries humides i degotalls, amb falzia (*Adiantum capillus-veneris*), de les contrades mediterrànies

Unitat EUNIS corresponent

H3.41 Mediterranean wet inland cliffs

[EC]



62

Roques no litorals

62.7⁺

Roques i murs
amb vegetació subnitròfila





Barretets. A. Ferré

Aspecte

Murs, parets de cases velles, bases de cingle, balmes, boques de coves, parts de pedra seca entre bancals... amb vegetació més o menys esparsa, depenent sobretot de la quantitat d'esclètxes i del topoclima. Sovint s'hi fan un bon nombre de petites falgueres i de crespínells, acompanyats de plantes poc o molt nitròfiles, com ara l'ortiga, el ripoll, l'herba d'orenetes o la ravenissa. La composició florística és variable; quan els murs són força ruderalitzats s'hi poden fer poblaments més o menys densos de morella roquera.

Ecologia**Àrees biogeogràfiques**

De la terra baixa a la muntanya mitjana.

Ambients que ocupa

Indrets poc o molt freqüentats per l'home o pel bestiar. L'hàbitat apareix en orientacions diverses, però, en general, es troba més desenvolupat en llocs obacs o poc assolats.

Clima

Mediterrani, mediterrani muntanyenc o medioeuropeu.

Substrat i sòl

Substrats de natura diversa (calcàries, esquistos...). El sòl que es forma a les esclètxes i intersticis té sempre un contingut més o menys important de sals amoniacals.

Flora principal

dom. ab. sign. sec.

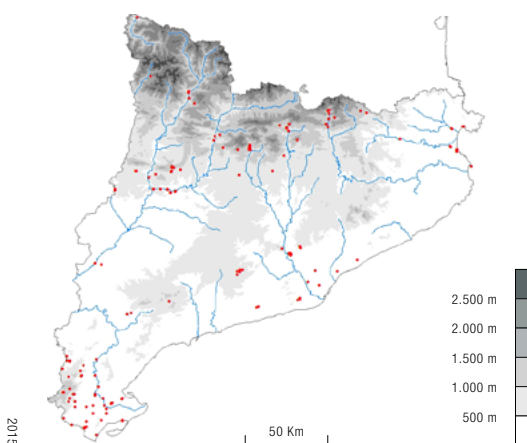
	dom.	ab.	sign.	sec.
Estrat arbustiu				
<i>Ficus carica</i> (cabrafiguera)			•	
Estrat herbaci				
<i>Ceterach officinarum</i> (dauradella)		•	•	
<i>Cymbalaria muralis</i> (picardia)		•	•	
<i>Parietaria officinalis</i> (morella roquera)		•	•	
<i>Sedum dasyphyllum</i> (crespínell)		•	•	
<i>Umbilicus rupestris</i> (barretets)		•	•	
<i>Antirrhinum majus</i> (conillets)			•	
<i>Asplenium ruta-muraria</i> (falzia blanca)			•	
<i>Asplenium trichomanes</i> (falzia roja)			•	
<i>Capparis spinosa</i> (taperera)			•	
<i>Centranthus ruber</i> (herba de Sant Jordi)			•	
<i>Geranium rotundifolium</i>			•	
<i>Hyoscyamus albus</i> (jusquiam)			•	
<i>Matthiola incana</i> (violera)			•	
<i>Sedum maximum</i> (fabària)			•	
<i>Chelidonium majus</i> (herba d'orenetes)				•
<i>Diplotaxis erucoides</i> (ravenissa)				•
<i>Oryzopsis millacea</i> (ripoll)				•
<i>Urtica dioica</i> (ortiga)				•



Mur a Castellbó (Alt Urgell), E. Carrillo

Distribució dins el territori català

General, llevat de l'alta muntanya.



2015

Sintàxons o altres unitats tipològiques que hi corresponen

Asplenietum trichomano-rutaemurariae Kuhn et Tx. 1937 (= *Asplenio-Ceterachetum* J. Vives 1964)

Parietarium judaicae (Arènes 1929) Br.-Bl. 1932 em. nom. O. Bolòs 1983

Capparietum inermis (O. Bolòs et R. Mol.) O. Bolòs 1962

Parietario-Matthioletum incanae Vigo et Terradas 1969

Sedo-Umbilicetum rupestris Vigo et Carreras 1984

Cymbalarietum muralis Görs 1966

Centranthetum rubri Oberd. 1969

Polypodio cambrici-Umbilicetum rupestris A.M. Hernández 1997

Usos i problemes de conservació

Ús

En general no se'n fa cap ús, a excepció dels que tenen origen antròpic, que s'usen per delimitar terrenys, tancar bestiar, etc.

Conservació

Sense problemes de conservació, tot i que els que s'han originat per acció directa de l'home estan exposats a intervencions diverses (remodelacions, eliminació de plantes, incendis per netejar les parts de pedra seca...).

Els murs de pedra seca tenen un valor patrimonial elevat, tant des del punt de vista ecològic com cultural.

Indicadors d'interès de conservació

Riquesa florística (biodiversitat)	(IC1)	2
Raresa florística	(IC2)	1
Forma d'implantació territorial	(IC3)	3
Estadi successional (grau de maduresa)	(IC4)	2
Valor biogeogràfic (endemicitat)	(IC5)	1
Extensió territorial (freqüència dins el territori català)	(IC6)	1
Interès de Conservació	(IC)	10

Grau d'amenaça	(A)	1
-----------------------	------------	----------

Tipus d'hàbitats d'interès comunitari (annex I de la Directiva 97/62/UE) corresponents

Cap.

Unitats de la llegenda de la Cartografia dels hàbitats a Catalunya (1:50.000) que el representen

Cap.

Unitat EUNIS corresponent

H3.7.ES

[AF]



63

**Congestes permanents
i glaceres**





Congestes del massís de Besiberri (Alta Ribagorça). A. Ferré

Aspecte

Clapes de neu amassada, persistents durant tot l'any o gairebé. Únicament hi poden viure algunes unicel·lulars, que creixen a la superfície de la neu, i petits invertebrats.

Ecologia

Àrees biogeogràfiques

Estatge subnival.

Ambients que ocupa

Clotades, canals, peus de paret i altres indrets on s'acumula la neu per esllavissament o per acció del vent. Sobretot en àrees de roca dura, com ara els granits, on el relleu és més esquerp.

Clima

Alpí nivós.

Medi

Masses de neu, que mantenen sempre una temperatura no superior a 0 °C i que, sovint, retenen partícules minerals i restes orgàniques portades pel vent.

Flora principal

dom. ab. sign. sec.

<i>Chlamydomonas nivalis</i>		•	•	
------------------------------	--	---	---	--

Distribució dins el territori català

Pirineus, sobretot els centrals.

Sintàxons o altres unitats tipològiques que hi corresponen

Poblaments d'algues microscòpiques i petits invertebrats.

Usos i problemes de conservació

Ús

Actualment no se'n fa cap ús, antigament se n'aprofitava la neu.

Conservació

Els darrers anys tendeixen a disminuir en quantitat i volum per l'escalfament progressiu del clima. Alguns sectors són afectats pel pas d'excursionistes.



Neu tenyida de rosa per *Chlamydomonas nivalis*. R. Quadra

Tipus d'hàbitats d'interès comunitari
(annex I de la Directiva 97/62/UE) corresponents

Cap.

Unitats de la llegenda de la Cartografia dels hàbitats a Catalunya
(1:50.000) que el representen

63a Congestes permanents o quasi

Unitat EUNIS corresponent

H4.1 Snow packs

Indicadors d'interès de conservació

Riquesa florística (biodiversitat)	(IC1)	1
Raresa florística	(IC2)	1
Forma d'implantació territorial	(IC3)	3
Estadi successional (grau de maduresa)	(IC4)	4
Valor biogeogràfic (endemicitat)	(IC5)	2
Extensió territorial (freqüència dins el territori català)	(IC6)	4
Interès de Conservació	(IC)	15

Grau d'amenaça	(A)	1
-----------------------	------------	----------

[EC]



Glaceres rocalloses inactives al massís de Marimanya (Pallars Sobirà). A. Pérez-Haase

Aspecte

Acumulacions de grans blocs de roca de mida mètrica o submètrica, que poden arribar a cobrir superfícies d'unes quantes hectàrees, encaixats en les parts deprimides del relleu. Molt sovint tenen forma de gran lòbul convex en sentit del pendent, i presenten a sobre lòbuls més petits, arcuats en el mateix sentit. Aquestes formes són producte dels darrers episodis tardiglacials (clima fred i sec), que propiciaren l'existència de glaç intersticial permanent entre els blocs, donant una certa plasticitat a tota la glacera rocallosa, que llisca lentament pendent avall. El poblament de plantes vasculares que duen és extremament espars i pobre, a més de poc específic, però les superfícies exposades dels blocs estan força colonitzades per líquens crustacis, i sobre els blocs més alterats hi pot haver plantes de fissures o de replanets. Actualment s'accepta el terme glacera rocallosa com a forma de relleu, independentment del seu origen i de la seva dinàmica (Martí, M. i Serrat, D., 1995). La majoria són relictos, sense gel al seu interior i, fins i tot, en alguns casos han estat colonitzades per altres hàbitats de l'alta muntanya (prats, matollars, boscos...).

Ecologia

Àrees biogeogràfiques

Estatge alpi (i part superior del subalpi).

Ambients que ocupa

Vessants de pendent moderat, generalment encarats al nord, al peu de caients rocosos i abruptes, de pics o d'agulles.

Clima

Alpi.

Substrat i sòl

Les glaceres rocalloses estan formades per materials geològics diversos, bé que les més freqüents són granítiques i, en segon terme, les esquistoses.

Flora principal

dom. ab. sign. sec.

Estrat herbaci

Cryptogramma crispa
Saxifraga moschata
Saxifraga geranioides
Rhododendron ferrugineum (neret)

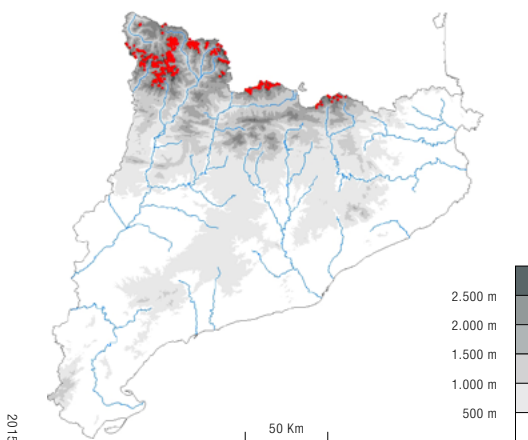
-
-
-
-



Glacera rocallosa, al peu del Gra de Fajol (Ripollès). A. Ferré

Distribució dins el territori català

Pirineus axials. Sota el clima actual, als Pirineus catalans es té coneixement només d'una glacera rocallosa activa, al massís de Besiberri.



Sintàxons o altres unitats tipològiques que hi corresponen

Cap.

Usos i problemes de conservació

Ús

Sense ús.

Conservació

Sense problemes de conservació coneguts.

Indicadors d'interès de conservació

Riquesa florística (biodiversitat)	(IC1)	1
Raresa florística	(IC2)	1
Forma d'implantació territorial	(IC3)	2
Estadi successional (grau de maduresa)	(IC4)	4
Valor biogeogràfic (endemicitat)	(IC5)	2
Extensió territorial (freqüència dins el territori català)	(IC6)	3
Interès de Conservació	(IC)	13

Grau d'amenaça	(A)	1
-----------------------	------------	----------

Tipus d'hàbitats d'interès comunitari (annex I de la Directiva 97/62/UE) corresponents

8340 Glaceres permanents

Unitats de la llegenda de la Cartografia dels hàbitats a Catalunya (1:50.000) que el representen

61d Tarteres i pedrusques silícies de l'alta muntanya

Unitat EUNIS corresponent

H4.3 Rock glaciers and unvegetated ice-dominated moraines

[JMN]



65

Coves





Boca d'un avenc al Montsec d'Ares. A. Ferré

Aspecte

Cavitats subterrànies poc o molt profundes, de desenvolupament horitzontal (coves) o vertical (avencs), sovint formades per diversos pous i galeries interconnectats. Són refugi de nombrosos animals endèmics, de vegades de distribució molt restringida. A la boca de la cavitat o poc més endins, fins allà on arriba la llum, hi poden créixer alguns vegetals.

Ecologia

Àrees biogeogràfiques

Comprenen dues zones ben diferents, però de delimitació imprecisa: una entrada on penetra poc o molt la llum i en què els factors ambientals són una mica fluctuants, i una zona profunda, sense llum, de temperatura força constant i d'humitat elevada.

Substrat

Sobretot materials calcaris, però també altres menes de roques, especialment esquistos i pissarres.

Component biòtic

Zona de l'entrada

Diversos organismes, no necessàriament cavernícoles, però força significatius, entre els quals hi ha: falgueres (*Phyllitis sagittata*), briòfits (*Cololejeunea*, *Marchesinia mackaii*...), cianofícies (*Gloeocapsa*, *Chroococcus*...), mol·luscs (*Oxychilus*...), aràcnids (*Leptoneta*, *Scotolemon*...), isòpodes (*Porcellio*...), coleòpters (*Trechus*...), dípters (*Limonia nubeculosa*...), col·lèmbols, etc.

Zona profunda

Diversos animals, que inclouen vertebrats (diferents espècies de ratpenats) i artròpodes cavernícoles, molt especials, entre els quals araneïds, isòpodes (*Speleonethes*...), quilòpodes (*Lithobius*...), coleòpters (*Speonomus*...), col·lèmbols (*Pseudosinella*...), etc.

Distribució dins el territori català

Dels Pirineus al territori catalanidic meridional.

Sintàxons o altres unitats tipològiques que hi corresponen

Cap.

Usos i problemes de conservació

Ús

Sense ús, eventualment ús turístic, lúdic o com a abocadors.

Conservació

Sense problemes de conservació coneguts, a excepció dels que són utilitzats com a abocadors, els que són utilitzats com a espai lúdic i els molt visitats per espeleòlegs.



Cova a Montserrat. X. Ariño

Tipus d'hàbitats d'interès comunitari
(annex I de la Directiva 97/62/UE) corresponents

8310 Coves no explotades pel turisme

Unitats de la llegenda de la Cartografia dels hàbitats a Catalunya
(1:50.000) que el representen

Cap.

Unitat EUNIS corresponent

H1.23 Troglobiont invertebrate caves

Indicadors d'interès de conservació

Riquesa florística (biodiversitat)	(IC1)	1
Raresa florística Amb un nombre elevat d'organismes molt especialitzats, sovint endèmics	(IC2)	1
Forma d'implantació territorial	(IC3)	2
Estadi successional (grau de maduresa)	(IC4)	4
Valor biogeogràfic (endemicitat)	(IC5)	1
Extensió territorial (freqüència dins el territori català)	(IC6)	1
Interès de Conservació	(IC)	10
Grau d'amenaça	(A)	1

[RMM]





Manual dels hàbitats de Catalunya

Volum VII

5 Molleres i aiguamolls

6 Roques, tarteres, glaceres, coves



L'adaptació al nostre territori del catàleg dels biòtops de la Unió Europea (*CORINE biotopes manual*) va portar a dreçar una llista dels hàbitats existents a Catalunya. El present Manual vol servir per a interpretar-los teòricament i per a poder-los identificar fàcilment en la pràctica. Els volums descriptius, com aquest, comprenen una sèrie de fitxes, corresponents cadascuna a un hàbitat, ordenades i distribuïdes en apartats coincidents amb els subgrups de primer i segon nivell. Cada fitxa presenta, de manera molt sintètica, les característiques més rellevants de l'hàbitat (aspecte, ecologia general, component biòtic, paràmetres d'interès de conservació...) i porta algunes figures il·lustratives i, en la majoria de casos, un petit mapa de distribució.

En aquesta nova edició s'han revisat i actualitzat els continguts de la versió anterior (nous mapes, nous paràmetres indicadors de l'interès de conservació, incorporació de la correspondència amb la nova classificació europea EUNIS...) i s'hi han afegit uns pocs hàbitats observats o descrits aquests últims anys.



Generalitat de Catalunya
**Departament de Territori
i Sostenibilitat**

ISBN: 978-84-393-9381-8



9 788439 393818