

11.11 Aigües oceàniques (més enllà de la plataforma continental)



Enllà de la costa del Maresme. E. Illa

Aspecte

Aigües situades ben enllà de la costa i, per tant, allunyades de qualsevol aportació d'aigües continentals. Els poblaments planctònics, dominats per cocolitoforals, diatomees i dinoflagel·lades, són molt diversos en funció de la fondària i dependent de les condicions tròfiques de l'aigua en situacions d'estratificació, barreja o aflorament.

Ecologia

Hàbitat caracteritzat per les aigües extraordinàriament oligotròfiques i transparents, que permeten un màxim de riquesa de fitoplàncton a molta fondària (70-100 m), mentre que les aigües superficials són molt més pobres.

Fitoplàncton

	dom.	ab.	sign.	sec.
Diatomees				
<i>Asterionella japonica</i>		•		
<i>Chaetoceros curvisetus</i>		•		
<i>Chaetoceros decisions</i>		•		
<i>Chaetoceros compressus</i>		•		
<i>Chaetoceros didymus</i>		•		
<i>Chaetoceros socialis</i>		•		
<i>Dactyliosolen mediterraneus</i>		•		
<i>Cyclotella caspia</i>		•		
<i>Leptocylindrus danicus</i>		•		
<i>Lauderia borealis</i>		•		
<i>Nitzschia closterium</i>		•		
<i>Nitzschia delicatissima</i>		•		
<i>Nitzschia seriata</i>		•		
<i>Nitzschia sicula</i>		•		
<i>Rhizosolenia delicatula</i>		•		
<i>Rhizosolenia fragilissima</i>		•		
<i>Rhizosolenia setigera</i>		•		
<i>Rhizosolenia stolterfothi</i>		•		
<i>Stephanopyxis costata</i>		•		
<i>Thalassionema nitzschioides</i>		•		
<i>Thalassiosira rotula</i>		•		

	dom.	ab.	sign.	sec.
Dinòfits				
<i>Amphidinium acutissimum</i>		•		
<i>Ceratium furca</i>		•		
<i>Ceratium fusus</i>		•		
<i>Exuviaella baltica</i>		•		
<i>Goniodoma cuminatum</i>		•		
<i>Oxytoxum mediterraneum</i>		•		
<i>Peridinium trochoideum</i>		•		
<i>Prorocentrum micans</i>		•		
<i>Prorocentrum triestinum</i>		•		
Haptòfits				
<i>Coccolithus huxleyi</i>		•		
<i>Helicosphaera carteri</i>		•		
<i>Syracosphaera mediterranea</i>		•		
Criptòfits				
<i>Chilomonas marina</i>		•		
<i>Cryptomonas pseudobaltica</i>		•		

Sintàxons o altres unitats tipològiques que hi corresponen

Cap.

Distribució dins el territori català

Present arreu, en alta mar.



Prorocentrum micans. A. Reñé



Cryptomonas sp. A. Reñé

Gestió, usos i problemes de conservació

Probablement és el sistema menys influït per les activitats humanes.

Indicadors d'interès de conservació

Distribució general dins Europa	▶ ③	Mediterrània occidental
Freqüència dins el territori català	▶ ①	molt comú
Forma d'implantació territorial	▶ ①	superfícies grans
Biodiversitat	▶ ③	alta
Grau de maduresa	▶ ③	permanent
Amenaça	▶ ①	no amenaçat

Tipus d'hàbitats d'interès comunitari (annex I de la Directiva 97/62/UE) corresponents

Cap

Unitats de la llegenda de la Cartografia dels hàbitats a Catalunya (1:50.000) que el representen

Cap

11.121 Aigües costaneres properes



Punta de la Galera (Torredembarra, Tarragonès). A. Ferré

Aspecte

Aigües situades molt a prop de la costa, sovint en indrets confinats, com ara platges, badies o ports (mai en àrees obertes). Poblaments planctònics dominats per dinoflagel·lades i diatomees.

Ecologia

Les aigües de vora costa, i principalment les dels llocs confinats, tenen una abundància de nutrients molt superior a la de qualsevol altra mena d'aigua mediterrània. Això fa que els poblaments de fitoplàncton siguin bastant diferents de tots els altres, amb abundància de dinoflagel·lades que poden tenir proliferacions espectaculars en situacions de baixa dinàmica, poc hidrodinamisme i molts nutrients

Fitoplàncton

	dom.	ab.	sign.	sec.
Dinòfits				
<i>Scrippsiella</i> spp.		•		
<i>Ceratium tripos</i>		•		
<i>Ceratium furca</i>		•		
<i>Prorocentrum minimum</i>			•	
<i>Prorocentrum mexicanum</i>			•	
<i>Prorocentrum triestinum</i>			•	
<i>Gyrodinium corsicum</i>			•	
<i>Alexandrium minutum</i>			•	
<i>Gonyaulax polygramma</i>			•	

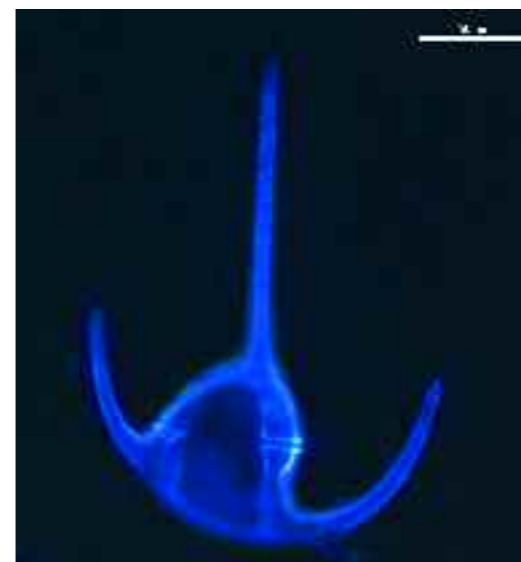
	dom.	ab.	sign.	sec.
Diatomees				
<i>Cylindrotheca closterium</i>		•		
<i>Nitzschia longissima</i>		•		
<i>Pseudonitzschia</i> spp.		•		
<i>Skeletonema costatum</i>		•		
<i>Chaetoceros curvisetus</i>		•		
<i>Thalassionema nitzschioides</i>		•		
<i>Leptocylindrus danicus</i>		•		
<i>Asterionellopsis gracilis</i>		•		
<i>Ditylum brightwellii</i>		•		
<i>Eucampia zodiacus</i>		•		

Sintàxons o altres unitats tipològiques que hi corresponen

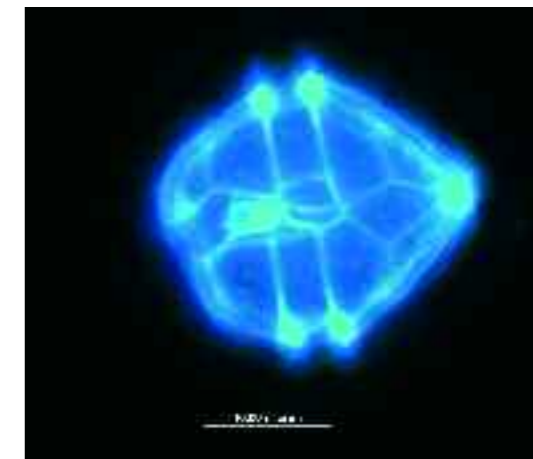
Cap.

Distribució dins el territori català

Arreu, al llarg de la costa, i principalment en llocs confinats.



Ceratium tripos (imatge obtinguda amb microscopi de fluorescència). A. Reñé



Scrippsiella sp. (imatge obtinguda amb microscopi de fluorescència). N. Sampedro

Gestió, usos i problemes de conservació

És possible que els poblaments mediterranis originals d'aquests ambients hagin estat ja modificats irreversiblement per les actuacions humanes (principalment a causa de l'abocament de les aigües de llast).

Indicadors d'interès de conservació

Distribució general dins Europa	▶	3	Mediterrània occidental
Freqüència dins el territori català	▶	2	comú
Forma d'implantació territorial	▶	2	superfícies mitjanes
Biodiversitat	▶	2	mitjana
Grau de maduresa	▶	1	essencialment inestable
Amenaça	▶	1	no amenaçat

Tipus d'hàbitats d'interès comunitari (annex I de la Directiva 97/62/UE) corresponents

Cap.

Unitats de la llegenda de la Cartografia dels hàbitats a Catalunya (1:50.000) que el representen

Cap.

11.122

Aigües costaneres llunyanes



El Portixó, a ponent del cap de Creus. E. Illa

Aspecte

Aigües d'avantcosta, és a dir, situades vora la costa però un xic enfora, de manera que la influència continental que reben és poc accentuada. Poblaments planctònics escassament diferenciats dels que trobem en aigües oceàniques.

Ecologia

Aigües sotmeses a un hidrodinamisme notable. Tot i que són més riques en nutrients que les oceàniques, els valors que aquests hi atenyen solen ser molt baixos.

Fitoplàncton

	dom.	ab.	sign.	sec.
Diatomees				
<i>Leptocylindrus danicus</i>		•		
<i>Lauderia annulata</i>		•		
<i>Chaetoceros curvisetus</i>		•		
<i>Chaetoceros convolutus</i>		•		
<i>Chaetoceros decipiens</i>		•		
<i>Cerataulina pelagica</i>		•		
<i>Asterionella glacialis</i>		•		
<i>Nitzschia closterium</i>		•		
<i>Pseudonitzschia</i> spp.		•		
<i>Thalassiosira</i> spp.		•		
Haptòfits				
<i>Coccolithus huxleyi</i>		•		
Dinòfits				
<i>Peridinium trochoideum</i>		•		

Sintàxons o altres unitats tipològiques que hi corresponen

Cap.

Distribució dins el territori català

Estès tot al llarg de la costa, sense excepció.



Cerataulina pelagica. L. Arín



Leptocylindrus danicus. L. Arín

Gestió, usos i problemes de conservació

Possible afectació per aigües continentals o urbanes en llocs molt concrets, com són els situats davant de Barcelona, de Tarragona i del delta de l'Ebre.

Indicadors d'interès de conservació

- Distribució general dins Europa ▶ 3 Mediterrània occidental
- Freqüència dins el territori català ▶ 1 molt comú
- Forma d'implantació territorial ▶ 2 superfícies grans
- Biodiversitat ▶ 3 alta
- Grau de maduresa ▶ 3 permanent
- Amenaça ▶ 1 no amenaçat

Tipus d'hàbitats d'interès comunitari (annex I de la Directiva 97/62/UE) corresponents

Cap.

Unitats de la llegenda de la Cartografia dels hàbitats a Catalunya (1:50.000) que el representen

Cap.

11.123

Aigües sobre el talús continental



Pesca de róssec sobre el talús continental. E. Ballesteros

Aspecte

Aigües situades sobre el talús continental i, per tant, sovint indistingibles de les costaneres llunyanes, donada la reduïda extensió de la plataforma continental al litoral de Catalunya. Poblaments planctònics escassament diferenciats dels que es troben a les aigües oceàniques, amb dominància de cocolitoforals, diatomees i algues dinoflagel·lades.

Ecologia

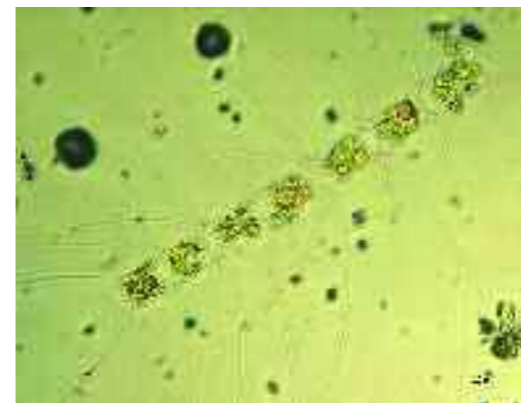
Pràcticament idèntica a la de les aigües costaneres llunyanes (11.122). En èpoques de barreja vertical, aquesta afecta tota la columna d'aigua i provoca un important augment de nutrients.

Fitoplàncton

	dom.	ab.	sign.	sec.
Diatomees				
<i>Leptocylindrus danicus</i>		•		
<i>Lauderia annulata</i>		•		
<i>Chaetoceros curvisetus</i>		•		
<i>Chaetoceros convolutus</i>		•		
<i>Chaetoceros decipiens</i>		•		
<i>Chaetoceros pseudocurvisetus</i>		•		
<i>Chaetoceros affinis</i>		•		
<i>Chaetoceros didymus</i>		•		
<i>Cerataulina pelagica</i>		•		
<i>Asterionella glacialis</i>		•		
<i>Nitzschia closterium</i>		•		
<i>Pseudonitzschia</i> spp.		•		
<i>Thalassiosira</i> spp.		•		
<i>Biddulphia mobiliensis</i>		•		
<i>Ditylum brightwellii</i>		•		
Haptòfits				
<i>Coccolithus huxleyi</i>		•		
Dinòfits				
<i>Peridinium trochoideum</i>		•		

Sintàxons o altres unitats tipològiques que hi corresponen

Cap.



Chaetoceros sp. L. Arin

Distribució dins el territori català

Tot al llarg de la costa, sense excepció.

Gestió, usos i problemes de conservació

La pesca d'arrossegament incideix sobre els poblaments planctònics profunds, ja que posa a disposició del fitoplàncton més nutrients dels que naturalment hi hauria, bé que fa augmentar també la terbolesa de l'aigua.

Indicadors d'interès de conservació

- Distribució general dins Europa ▶ 3 Mediterrània occidental
- Freqüència dins el territori català ▶ 1 molt comú
- Forma d'implantació territorial ▶ 2 superfícies grans
- Biodiversitat ▶ 3 alta
- Grau de maduresa ▶ 3 permanent
- Amenaça ▶ 1 no amenaçat

Tipus d'hàbitats d'interès comunitari (annex I de la Directiva 97/62/UE) corresponents

Cap.

Unitats de la llegenda de la Cartografia dels hàbitats a Catalunya (1:50.000) que el representen

Cap.

11.124

Corrents d'aflorament



Rhizosolenia sp. L. Arin

Aspecte

Aigües profundes, relativament riques en nutrients (en comparació de les superficials, molt més pobres), que s'apropen a la superfície com a resultat d'una intensa barreja vertical o d'una remuntada associada a dos fronts salins originats per corrents de sentit invers. Aquests corrents també poden generar-se vora la costa per efecte de les barreges verticals d'hivern (afloraments costaners). En són característiques les diatomees.

Ecologia

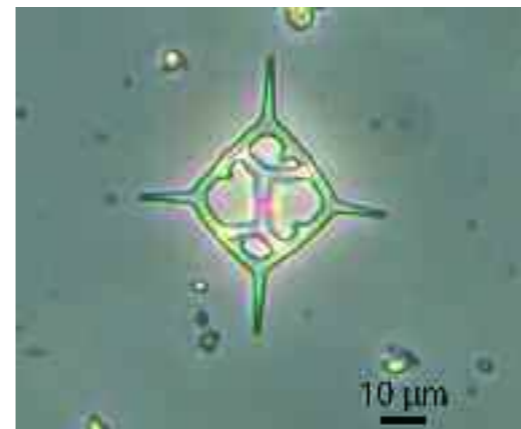
Estructures poc perdurables en el temps i fortament lligades a processos físics de les masses d'aigua. Sempre suposen la remuntada d'aigües profundes i porten associats uns poblaments d'algues planctòniques de creixement ràpid (diatomees, silicoflagel·lades) a les zones de l'aflorament, i un enriquiment en algues de creixement més lent (dinoflagel·lades) als marges de l'aflorament.

Fitoplàncton

	dom.	ab.	sign.	sec.
Diatomees				
<i>Chaetoceros</i> spp.		•		
<i>Rhizosolenia alata</i>		•		
<i>Ditylum brightwellii</i>		•		
<i>Thalassionema nitzschioides</i>		•		
<i>Nitzschia</i> spp.			•	
<i>Schroederella delicatula</i>			•	
<i>Rhizosolenia shrubsolei</i>			•	
<i>Hemidiscus cuneiformis</i>			•	
Dinòfits				
<i>Ceratium declinatum</i>		•		
<i>Protoperidinium brochii</i>		•		
<i>Ceratocorys gourete</i>		•		
<i>Ceratium hexacanthum</i>		•		
<i>Ceratocorys horrida</i>		•		
<i>Ceratium pentagonum</i>		•		
<i>Gonyaulax sphaericum</i>		•		
<i>Diplopsalis asymetrica</i>			•	
Crisofícies				
<i>Dictyocha speculum</i>			•	
<i>Dictyocha fibula</i>			•	
Prasinòfits				
<i>Halosphaera viridis</i>		•		
Haptòfits				
<i>Coccolithus huxleyi</i>		•		

Sintàxons o altres unitats tipològiques que hi corresponen

Cap.



Dictyocha fibula. A. Reñé

Distribució dins el territori català

Existent aigües enfora, a la zona anomenada de divergència, i també, durant l'hivern, al golf de Lleó, en les "xemenieies" d'aigua fonda que assoleixen la superfície com a resultat dels forts vents de tramuntana. Sol situar-se a més de cinquanta milles de la costa i, per tant, cau fora, estrictament, del territori català. Durant l'hivern pot haver-hi afloraments costaners, lligats a la barreja vertical de l'aigua.

Gestió, usos i problemes de conservació

Sense problemes de conservació.

Indicadors d'interès de conservació

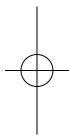
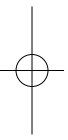
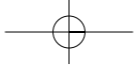
- Distribució general dins Europa ▶ ③ Mediterrània occidental
- Freqüència dins el territori català ▶ ① molt comú
- Forma d'implantació territorial ▶ ② superfícies grans
- Biodiversitat ▶ ③ alta
- Grau de maduresa ▶ ① inestable
- Amenaça ▶ ① no amenaçat

Tipus d'hàbitats d'interès comunitari (annex I de la Directiva 97/62/UE) corresponents

Cap.

Unitats de la llegenda de la Cartografia dels hàbitats a Catalunya (1:50.000) que el representen

Cap.



11.211+ Fons fangosos batials



Fons fangós profund amb *Veretillum cynomorium*. E. Ballesteros

Aspecte

Fons blans, fangosos, d'aspecte molt uniforme, amb un poblament dispers però molt ric i divers. El fang és compacte però un xic més fluid en els cinc primers centímetres on presenta un color gris lleugerament groguenc. Per contra, per sota d'aquests cinc primers centímetres el color del fang és gris blavós.

Ecologia

Fons fangosos que es presenten més enllà del talús continental i que caracteritzen l'estatge batial de la Mediterrània nord-occidental, sempre per sota dels 200-250 m i fins a la màxima fondària existent en el mar català. La llum és totalment absent i la temperatura s'hi manté al voltant dels 13 °C durant tot l'any.

Fauna principal

	dom.	ab.	sign.	sec.
Foraminífers				
<i>Cyclamina cancellata</i>			•	
Espoges				
<i>Thenea muricata</i>		•		
<i>Pheronema grayi</i>			•	
<i>Rhyzaxinella pyriferà</i>				•
Cnidaris				
<i>Kophobelemnon leuckarti</i>		•	•	
<i>Isidella elongata</i>		•	•	
<i>Funiculina quadrangularis</i>		•	•	
<i>Pennatula phosphorea</i>		•		
<i>Veretillum cynomorium</i>		•		
<i>Actinauge richardi</i>			•	

	dom.	ab.	sign.	sec.
Anèl·lids poliquets				
<i>Spiochaetopterus typicus</i>		•	•	
<i>Rhodine loveni</i>		•	•	
<i>Leanira tetragona</i>		•	•	
<i>Prionospio ehlersi</i>		•		
<i>Melinna cristata</i>		•		
<i>Marphysa bellii</i>		•		
<i>Lumbrineris fragilis</i>		•		
<i>Glycera rouxii</i>		•		
<i>Asychis biceps</i>		•		
<i>Eunice oerstedii</i>			•	
<i>Praxilella gracilis</i>			•	
<i>Macellicephala mirabilis</i>			•	
<i>Macellicephala arctica</i>			•	
<i>Harmothoe johnstoni</i>			•	
<i>Aphrodite pallida</i>			•	
<i>Ammotrypane aulogaster</i>			•	

	dom.	ab.	sign.	sec.
Crustacis tanaidacis				
<i>Apseudes grossimanus</i>		•	•	
Crustacis amfípodes				
<i>Eusirus longipes</i>		•	•	
Crustacis decàpodes				
<i>Calocaris macandreae</i>		•	•	
<i>Alpheus macrocheles</i>		•	•	
<i>Aristeomorpha foliacea</i> (gamba vermella)		•	•	
<i>Aristeus antennatus</i> (gamba rosada)		•	•	
<i>Pontophilus spinosus</i>		•		
<i>Nephrops norvegicus</i> (escamarlà)		•		
<i>Goneplax angulata</i>		•		
<i>Dorippe lanata</i>		•		
<i>Pontocaris cataphracta</i>		•		
<i>Pontocaris lacazei</i>		•		
<i>Dardanus arrosor</i>		•		
<i>Anapagurus laevis</i>		•		
<i>Eupagurus prideauxii</i>		•		
<i>Sergestes corniculum</i>		•		
<i>Parapandalus narval</i>		•		
<i>Parapenaeus longirostris</i> (gamba blanca)			•	
<i>Ebalia nux</i>			•	
<i>Richardina fredericii</i>			•	
<i>Paromola cuvieri</i>				•
Mol·luscs gastròpodes (caragols)				
<i>Aporrhais serresianus</i>		•	•	
<i>Fusus vaginatus</i>		•	•	
<i>Xenophora mediterranea</i>				•
<i>Ranella olearia</i>				•
Mol·luscs bivalves (petxines)				
<i>Abra longicallus</i>		•	•	
<i>Arca tetragona</i>		•		
<i>Tellina balaustina</i>		•		
<i>Pinna pectinata</i>		•		
<i>Modiolus politus</i>			•	
Mol·luscs escafòpodes				
<i>Dentalium agile</i>		•	•	
<i>Siphonodentalium quinquangulare</i>			•	
Mol·luscs cefalòpodes				
<i>Sepietta oweniana</i>			•	
<i>Bathypolipus sponsalis</i>			•	
<i>Pteroctopus tetracirrhus</i>			•	
<i>Rossia macrosoma</i>			•	
<i>Rossia caroli</i>			•	
Equiuroides				
<i>Echiurus abyssalis</i>		•		
Equinoderms asteroïdes (estrelles de mar)				
<i>Brisinggella coronata</i>		•	•	

Sintàxons o altres unitats tipològiques que hi corresponen

Cap.

Distribució dins el territori català

Hàbitat dominant en els fons batials situats mar enfora, de tot el litoral català.

	dom.	ab.	sign.	sec.
<i>Anseropoda membranacea</i>			•	
<i>Astropecten irregularis pentacanthus</i>			•	
<i>Tethyaster subinermis</i>			•	
<i>Odontaster mediterraneus</i>				•
<i>Ceramaster hystricis</i>				•
Equinoderms holoturioides (holotúries)				
<i>Molpadia musculus</i>			•	
<i>Oerstergrenia digitata</i>			•	
<i>Stichopus regalis</i> (espartdenya)			•	
<i>Mesothuria intestinalis</i>				•
Equinoderms crinoïdes				
<i>Leptometra phalangium</i>		•	•	
Equinoderms ofiuroides (estrelles de mar)				
<i>Amphiura chiajei</i>			•	
Equinoderms equinoïdes (garotes)				
<i>Brissopsis lyrifera</i>			•	
<i>Echinus acutus</i>			•	
<i>Cidaris cidaris</i> (tabaquera comuna)			•	
Tunicats				
<i>Diazona violacea</i>			•	
<i>Polycarpa fibrosa</i>			•	
Peixos				
<i>Chalinura mediterranea</i> (batxiller)			•	•
<i>Coelorhynchus occa</i> (titulot americà)			•	•
<i>Trachyrhynchus scabrus</i> (titulot ver)			•	•
<i>Lionurus carapinus</i>			•	•
<i>Mora moro</i> (moranella vera)			•	•
<i>Lepidion lepidion</i> (moranella rogenca)			•	•
<i>Lepidion guentheri</i>			•	•
<i>Alepocephalus rostratus</i>			•	•
<i>Bathypterois mediterraneus</i>			•	•
<i>Cataetx alleni</i>			•	•
<i>Galeus melastomus</i> (moixina)			•	
<i>Helicolenus dactylopterus</i> (gallineta)			•	
<i>Chimera monstrosa</i> (quimera)				•
<i>Notacanthus bonapartei</i> (notacant)				•
<i>Hymenocephalus italicus</i> (cua de rata)				•
<i>Chlorophthalmus agassizi</i>				•
<i>Nezumia aequalis</i> (titulot d'aleta serrada)				•
<i>Nezumia sclerorhynchus</i> (titulot blavós)				•
<i>Oxynotus centrina</i> (porc marí)				•
<i>Molva dipterygia macrophthalma</i> (escolà ver)				•
<i>Merluccius merluccius</i> (lluç)				•
<i>Phycis blennioides</i> (mòllera pigada)				•
<i>Capros aper</i> (gallet)				•
<i>Coelorhynchus coelorhynchus</i> (titulot xato)				•
<i>Micromesistius poutassou</i> (maire)				•

► 11.211+



Molpadia musculus. Centre de Recursos de Biodiversitat Animal, UB



Veretillum cynomorium. Centre de Recursos de Biodiversitat Animal, UB

Gestió, usos i problemes de conservació

Explotat amb finalitats pesqueres, sobretot amb la modalitat de la pesca a ròssec i especialment per a la captura de la gamba (*Aristeus antennatus*), però també de diversos peixos d'interès comercial. La pesca a ròssec modifica el poblament biòtic, sobretot

la fauna íctica i els macroinvertebrats de l'epifauna. D'altra banda, l'art de pesca altera profundament l'estructura de l'hàbitat, i l'arrossegament provoca una resuspensió del sediment que pot interferir en la capacitat filtradora de moltes de les espècies.

Indicadors d'interès de conservació

Distribució general dins Europa	► 2	Mediterrània
Freqüència dins el territori català	► 1	molt comú
Forma d'implantació territorial	► 1	superfícies grans
Biodiversitat	► 3	alta
Grau de maduresa	► 3	madur
Amenaça	► 3	amenaçat

■ **Tipus d'hàbitats d'interès comunitari (annex I de la Directiva 97/62/UE) corresponents**

Cap.

■ **Unitats de la llegenda de la Cartografia dels hàbitats a Catalunya (1:50.000) que el representen**

Cap.

[EB]

11.212+

Fons de corall profunds



Xerna. E. Ballesteros

Aspecte

Poblaments dominats per coralls blancs, calcificats i sovint amb la part viva insignificant, quan no inexistent; de vegades acompanyats (o substituïts) per diversos cnidaris de mida gran o mitjana. La fauna associada a les roques, i sobretot els epibionts i els endobionts dels coralls, és variada i correspon a nombrosos grups d'invertebrats.

Ecologia

Exclusiu de l'estatge batial, a la costa catalana aquest hàbitat es presenta sempre per sota dels 240 m de fondària, on la foscor és total i on no és possible la vida autòtrofa. Els poblaments de coralls blancs s'instal·len sobre prominències rocoses situades en general a les vores dels canyons submarins. Actualment estan molt malmesos per alteracions hidrològiques precedents, de manera que gran part dels coralls són morts i estan recoberts d'òxids de manganès.

Fauna principal

	dom.	ab.	sign.	sec.
Cnidaris				
<i>Lophelia pertusa</i> (corall blanc)		•	•	
<i>Madrepora oculata</i> (corall blanc)		•	•	
<i>Dendrophyllia cornigera</i> (corall blanc)		•		
<i>Antipathes fragilis</i>		•		
<i>Caryophyllia arcuata</i>			•	
<i>Desmophyllum crista-galli</i>			•	
<i>Desmophyllum anthophyllum</i>			•	
<i>Desmophyllum fasciculatum</i>			•	
<i>Primnoa verticilaris</i>			•	
Espoges				
<i>Axinella damicornis</i>		•		
<i>Axinella polypoides</i>		•		
<i>Bubaris vermiculata</i>		•		
<i>Rhizaxinella pyrifer</i>		•		
<i>Phakelia ventilabrum</i>		•		
<i>Poecillastra compressa</i>		•		
<i>Hamacantha johnsoni</i>		•		
<i>Tylodesma inornata</i>		•		

▶ 11.212+

	dom.	ab.	sign.	sec.
Anèl·lids poliquets				
<i>Eunice floridana</i>		•	•	
<i>Acanthicolepis cousteaui</i>		•	•	
<i>Lagisca drachi</i>		•	•	
<i>Omphalopomopsis fimbriata</i>		•	•	
<i>Placostegus tridentatus</i>		•	•	
<i>Harmothoe longisetis</i>		•		
<i>Phyllodoce madeirensis</i>		•		
<i>Vermiliopsis multicristata</i> (cuc de closca)		•		
<i>Serpula vermicularis</i> (cuc de closca)		•		
Mol·luscs bivalves (petxines)				
<i>Spondylus gussoni</i>		•	•	
<i>Chlamys bruei</i>		•	•	
<i>Arca nodulosa</i>		•	•	
<i>Arca obliqua</i>		•	•	
<i>Arca tetragona</i>		•		
<i>Pycnodonta cochlear</i>		•		
<i>Coralliophaga lithophagella</i>		•		
Crustacis decàpodes				
<i>Pandalina profunda</i>		•	•	
<i>Galathea dispersa</i> (sastre)		•		
<i>Galathea intermedia</i> (sastre)		•		
<i>Parapandalus narval</i>		•		
<i>Palinurus mauritanicus</i> (llagosta salamenya)		•		
<i>Catapaguroides typicus</i>		•		
<i>Verruca</i> sp.		•		

	dom.	ab.	sign.	sec.
Briozous				
<i>Cellaria fistulosa</i>		•		
<i>Escharella immersa</i>		•		
<i>Escharoides coccinea</i>		•		
<i>Schizoporella linearis</i>		•		
Braquiòpodes				
<i>Muehlfeldtia truncata</i>		•	•	
<i>Gryphus vitreus</i>		•		
<i>Megerlia truncata</i>		•		
<i>Terebratulina caput-serpentis</i>		•		
Equinoderms equinoideus (garotes)				
<i>Cidaris cidaris</i> (tabaquera comuna)		•		
<i>Echinus melo</i> (garota de fons)		•		
Equinoderms ofiuoideus (estrelles de mar)				
<i>Ophiothrix fragilis</i>		•		
<i>Ophiura texturata</i>		•		
<i>Ophiacantha setosa</i>		•		
<i>Amphiura chiajei</i>		•		
Peixos				
<i>Polyprion americanus</i> (pàmpol rascàs)		•		
<i>Helicolenus dactylopterus</i> (serrà penegal)		•		
<i>Conger conger</i> (congre)		•		
<i>Epinephelus caninus</i> (xerna)			•	
<i>Centrophorus granulosus</i> (gutxo brut)			•	
<i>Pagellus bogaraveo</i> (besuc ver)			•	
<i>Scorpaena elongata</i> (gallina allargada)			•	



Parapandalus narval. E. Ballesteros

11.212+ ◀



Garota de fons. E. Ballesteros



Corall blanc (Lophelia pertusa). E. Ballesteros

Sintàxons o altres unitats tipològiques que hi corresponen

Cap.

Distribució dins el territori català

Sembla limitat als vessants més rostos dels canyons submarins de la costa de l'Empordà i la Selva, bé que la manca de prospeccions no permet assegurar que no existeixi en altres indrets. A la Fonera i al canyó del cap de Creus, n'hi ha molt bons exemples.

Gestió, usos i problemes de conservació

Hàbitat amenaçat exclusivament per l'activitat pesquera, principalment per la pesca a ròssec.

Indicadors d'interès de conservació

Distribució general dins Europa	▶ ① Atlàntic i Mediterrània
Freqüència dins el territori català	▶ ④ rar
Forma d'implantació territorial	▶ ② superfícies mitjanes
Biodiversitat	▶ ③ alta
Grau de maduresa	▶ ③ madur
Amenaça	▶ ④ molt amenaçat

Tipus d'hàbitats d'interès comunitari (annex I de la Directiva 97/62/UE) corresponents

1170 Fons marins rocosos i concrecions biogèniques sublitorals

Unitats de la llegenda de la Cartografia dels hàbitats a Catalunya (1:50.000) que el representen

Cap.

11.2211+ Fons detrítics costaners



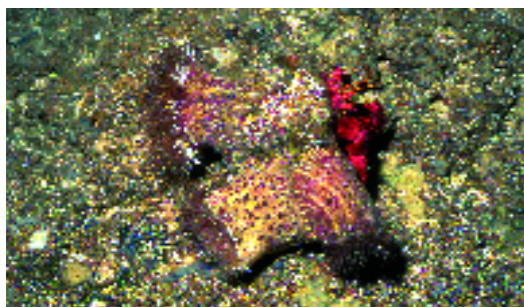
Fons detrític costaner. E. Ballesteros

Aspecte

Fons de sorra o de grava situats a poca distància de la costa, amb nombroses closques i restes dels organismes que viuen allà mateix o en zones properes (detrítus). La macrofauna epibentònica sèssil és relativament abundant, fixada sobre el material detrític; la flora apareix de manera constant però amb abundància diversa.

Ecologia

Aquest hàbitat té una distribució batimètrica variable segons les zones, però a la costa catalana apareix habitualment entre (20)30 i 70(80) m. La majoria d'organismes que hi viuen són filtradors i detrítívors, bé que en algunes fàcies també poden ser comuns els herbívors (i les algues).



Calliactis parasitica. E. Ballesteros

Fauna principal

	dom.	ab.	sign.	sec.
Espoges				
<i>Phorbis tenacior</i>		•		
<i>Bubaris vermiculata</i>		•		
<i>Dysidea avara</i>		•		
<i>Suberites domuncula</i>			•	
Cnidaris				
<i>Leptogorgia sarmentosa</i>		•		
<i>Eunicella verrucosa</i>		•		
<i>Veretillum cynomorium</i>		•		
<i>Epizoanthus arenaceus</i>		•		
<i>Adamsia palliata</i>			•	
<i>Calliactis parasitica</i>			•	
Anèl·lids poliquets				
<i>Aphrodite aculeata</i> (rata de mar)		•		
<i>Nephtys hombergi</i>		•		
<i>Euphantalis kinbergi</i>		•		
Mol·luscs bivalves (petxines)				
<i>Astarte fusca</i>		•		
<i>Venus fasciata</i>		•		
<i>Modiolus phaseolinus</i>			•	
<i>Pecten jacobaeus</i> (petxina de pelegrí)			•	
<i>Lima loscombei</i>			•	
<i>Laevicardium oblongum</i>			•	
<i>Tellina donacina</i>			•	
<i>Psammobia faroense</i>			•	

	dom.	ab.	sign.	sec.
Mol·luscs gastròpodes (caragols)				
<i>Turritella triplicata</i>			•	
<i>Drillus maravignae</i>			•	
Crustacis decàpodes				
<i>Paguristes oculatus</i>			•	
<i>Anapagurus laevis</i>			•	
<i>Dardanus arrosor</i>			•	
<i>Ebalia tuberosa</i>			•	
<i>Ebalia edwardsii</i>			•	
Equinoderms asteroïdeus (estrelles de mar)				
<i>Astropecten irregularis</i>			•	
<i>Anseropoda placenta</i>			•	
Equinoderms ofiuroides (estrelles de mar)				
<i>Ophioconis forbesi</i>			•	
<i>Ophiura grubei</i>			•	
<i>Ophiothrix quinquemaculata</i>			•	
<i>Ophiothrix filiformis</i>			•	
<i>Amphiura chiajei</i>			•	
Equinoderms equinoïdeus (garotes)				
<i>Spatangus purpureus</i> (eriçó porprat)			•	
Tunicats				
<i>Polycarpa pomaria</i>			•	
<i>Microcosmus vulgaris</i>			•	
<i>Microcosmus savygni</i>			•	



Estrella de mar (*Astropecten irregularis*). Centre de Recursos de Biodiversitat Animal, UB

Sintàxons o altres unitats tipològiques que hi corresponen

Cap.

Distribució dins el territori català

Tot al llarg de la costa, a excepció, potser, de les principals desembocadures de rius.

Gestió, usos i problemes de conservació

Fons sovint molt alterats per la pesca a ròssec, de manera que no creiem que a Catalunya quedi cap lloc on aquest hàbitat no hagi estat profundament alterat.

Flora principal

	dom.	ab.	sign.	sec.
Rodòfits (algues vermelles)				
<i>Cryptonemia tunaeformis</i>		•	•	
<i>Lithothamnion fruticulosum</i>		•	•	
<i>Polysiphonia subulifera</i>		•	•	
<i>Phymatolithon calcareum</i>		•		
<i>Rhodomenia ardissoni</i>		•		
<i>Halymenia latifolia</i>		•		
Feòfits (algues brunes)				
<i>Dictyota dichotoma</i>		•		
<i>Dictyopteria polypodioides</i>		•		

► 11.2211+



Aranya. Centre de Recursos de Biodiversitat Animal, UB



Petxina de pelegrí (*Pecten jacobaeus*). E. Ballesteros

Indicadors d'interès de conservació

- Distribució general dins Europa ► 2 Mediterrània
- Freqüència dins el territori català ► 1 molt comú
- Forma d'implantació territorial ► 1 superfícies grans
- Biodiversitat ► 3 alta
- Grau de maduresa ► 3 madur
- Amenaça ► 3 amenaçat

■ **Tipus d'hàbitats d'interès comunitari (annex I de la Directiva 97/62/UE) corresponents**

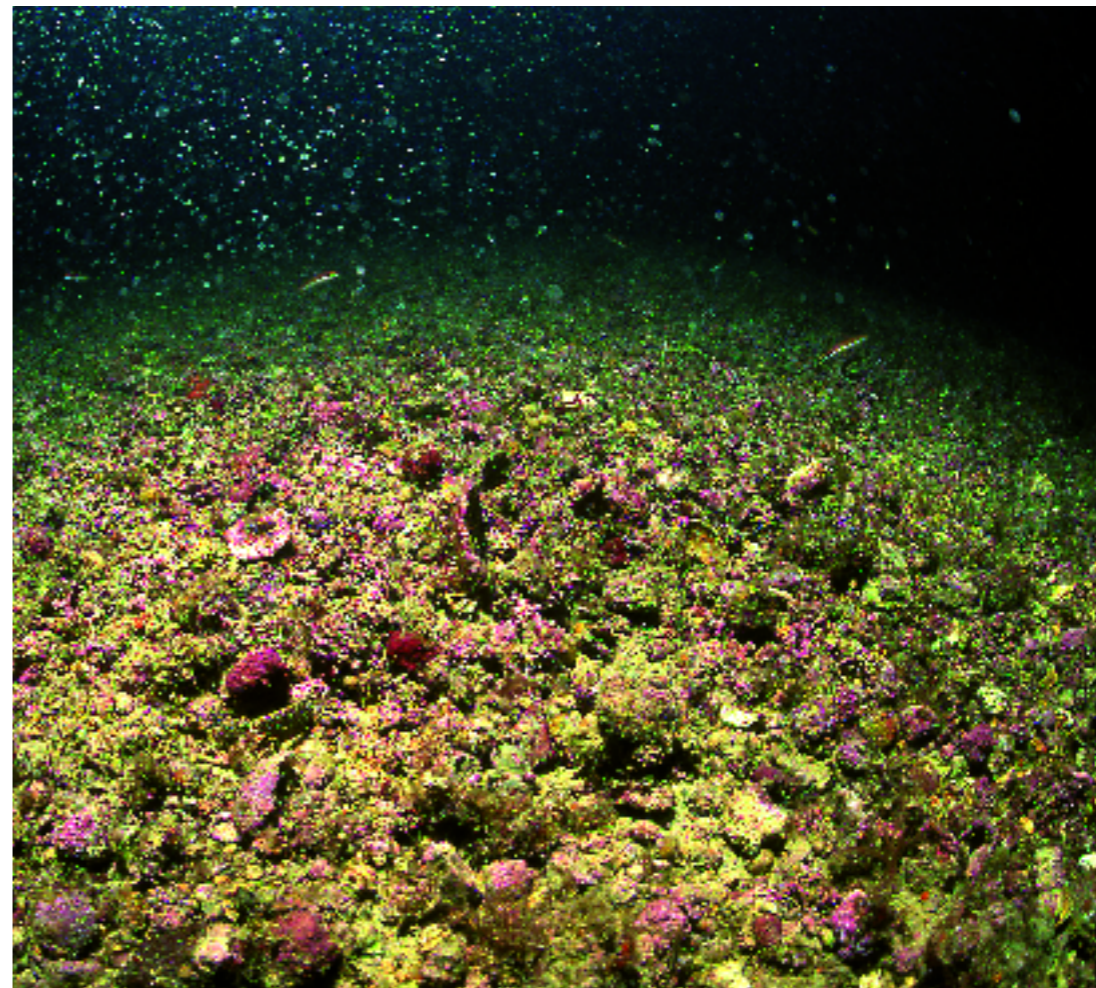
Cap.

■ **Unitats de la llegenda de la Cartografia dels hàbitats a Catalunya (1:50.000) que el representen**

Cap.

[EB]

11.2212+ Fons de grapissar, circalitorals



Fons de grapissar a Tossa de Mar (la Selva). E. Ballesteros

Aspecte

Fons plans formats per sorres grolleres i graves, sobre les quals es desenvolupen algues coral·linàcies de vida lliure que esdevenen dominants i conformen el paisatge. El poblament invertebrat és reduït i es limita sovint a petites espècies epífites de les algues, bé que també hi ha, amb poca densitat, espècies de mida gran.

Ecologia

A la costa catalana les fondàries on es desenvolupen els fons de grapissar oscil·len entre 25-30 m (zona de l'Alt Empordà) i 45-50 m (la Selva). Apareixen només en àrees sotmeses a corrents poc o molt intensos que impedeixen una deposició important de sediments fins (cosa que podria destorbar el creixement de les algues coral·linàcies).

Flora principal

	dom.	ab.	sign.	sec.
Rodòfits (algues vermelles)				
<i>Phymatolithon calcareum</i>		•	•	
<i>Lithothamnion corallioides</i>		•	•	
<i>Peyssonnelia rosa-marina</i>		•		
<i>Lithothamnion fruticosum</i>		•		
<i>Cryptonemia tunaeformis</i>		•		
<i>Rhodymenia ardissoni</i>		•		
<i>Phyllophora crispa</i>		•		
<i>Polysiphonia subulifera</i>		•		
<i>Peyssonnelia harveyana</i>		•		
<i>Lithothamnion valens</i>			•	
Feòfits (algues brunes)				
<i>Dictyota dichotoma</i>		•		
<i>Aglaozonia chilosa</i>		•		
<i>Hincksia mitchelliae</i>		•		
<i>Acinetospora vidovichii</i>		•		

▶ 11.2212+ ◀

▶ 11.2212+ ◀

Fauna principal

	dom.	ab.	sign.	sec.
Esponges				
<i>Phorbas tenacior</i>		•		
<i>Dysidea fragilis</i>		•		
Anèl·lids poliquets				
<i>Aphrodite aculeata</i> (rata de mar)		•		
<i>Glycera lapidum</i>		•		
<i>Euthalenessa dendrolepis</i>		•		
Mol·luscs bivalves (petxines)				
<i>Lima elliptica</i>		•		
<i>Lima loscombei</i>		•		
<i>Chlamys flexuosa</i>		•		
<i>Tellina donacina</i>		•		
<i>Psammobia costulata</i>		•		
<i>Venus casina</i>		•		
Crustacis decàpodes				
<i>Lambrus massena</i>		•		
<i>Dardanus arrosor</i> (bernat ermità)			•	
Equinoderms asteroïdeus (estrelles de mar)				
<i>Astropecten irregularis</i>		•		
<i>Luidia ciliaris</i>		•		
Equinoderms ofiuroides (estrelles de mar)				
<i>Ophiopsila aranea</i>		•		
<i>Ophiocomina nigra</i>		•		

	dom.	ab.	sign.	sec.
Equinoderms equinoïdeus (garotes)				
<i>Sphaerechinus granularis</i> (garota violeta)		•		
<i>Echinocyamus pusillus</i> (garoteta de sorra)		•		
<i>Spatangus purpureus</i> (eriçó porprat)		•		
Tunicats				
<i>Synoicum blochmanni</i>		•		
<i>Microcosmus vulgaris</i>		•		
<i>Microcosmus savygni</i>		•		
<i>Diazona violacea</i>		•		
<i>Polycarpa gracilis</i>		•		
<i>Rhopalaea neapolitana</i>		•		
<i>Phallusia mammillata</i>		•		
<i>Halocynthia papillosa</i>		•		
Peixos				
<i>Serranus cabrilla</i> (serrà)		•		
<i>Pagellus acarne</i> (besuc blanc)		•		
<i>Pagellus erythrinus</i> (pagell)		•		
<i>Diplodus vulgaris</i> (variada)		•		
<i>Spicara maena</i> (xuccla)		•		
<i>Aspitrigla obscura</i> (lluerna fosca)		•		
<i>Aspitrigla cuculus</i> (lluerna roja, rafet)		•		
<i>Trigloporus lastoviza</i> (lluerna peona)		•		
<i>Mullus surmuletus</i> (moll de roca)		•		
<i>Blennius ocellaris</i> (bavosa)		•		



Synoicum blochmanni. E. Ballesteros



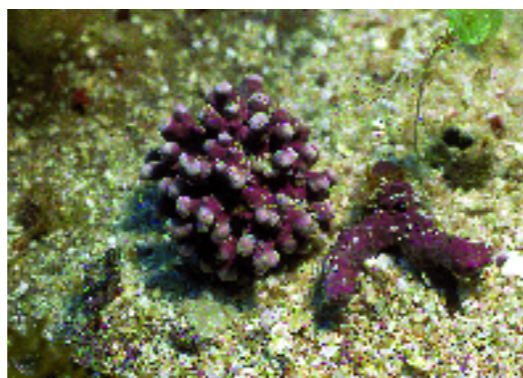
Grapissar dominat per *Lithothamnion corallioides*. E. Ballesteros

Indicadors d'interès de conservació

- Distribució general dins Europa ▶ 2 Mediterrània
- Freqüència dins el territori català ▶ 4 rar
- Forma d'implantació territorial ▶ 2 superfícies mitjanes
- Biodiversitat ▶ 3 alta
- Grau de maduresa ▶ 3 madur
- Amenaça ▶ 4 molt amenaçat



Lithothamnion valens. E. Ballesteros



Phymatolithon calcareum. E. Ballesteros

Sintàxons o altres unitats tipològiques que hi corresponen

Cap.

Distribució dins el territori català

Tot al llarg de la costa, a excepció de les principals desembocadures de rius.

Gestió, usos i problemes de conservació

Fons alterats per la pesca a ròssec, de vegades profundament, i transformats llavors en fons detrítics costaners sense una coberta algal important. Resten encara fons de grapissar ben

conservats en les rares zones on fan un reticulat complex amb els fons coral·ligens, de manera que la pesca a ròssec és difícil.

Tipus d'hàbitats d'interès comunitari (annex I de la Directiva 97/62/UE) corresponents

Cap.

Unitats de la llegenda de la Cartografia dels hàbitats a Catalunya (1:50.000) que el representen

Cap



[EB]

11.2213+

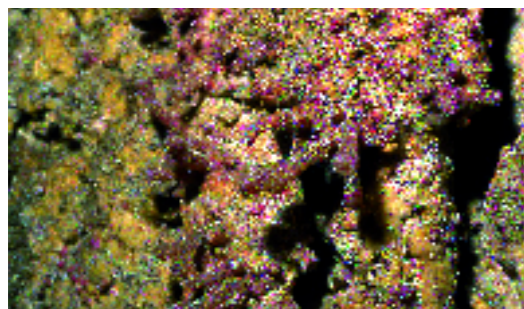
Fons detrítics enfangats, circalitorals



Fons fangós circalitoral. E. Ballesteros

Aspecte

Fons fangosos situats vora la costa, amb un component detrític important format per graves o closques d'animals morts, bé que sempre hi domina el component fangós.



Epizoanthus arenaceus. E. Ballesteros

Ecologia

Poblaments dominats per invertebrats, que substitueixen el detrític costaner en indrets amb una sedimentació important de partícules fines i un escàs hidrodinamisme que afavoreix l'acumulació de fang. La distribució batimètrica d'aquests fons és força variable; es poden trobar des d'uns 20 m fins a 40-45 m de fondària, i se situen sovint entre els fons de sorres fines ben calibrades i les comunitats de fangs circalitorals (fangs terrígens costaners).

Flora principal

	dom.	ab.	sign.	sec.
Rodòfits (algues vermelles)				
<i>Lithothamnion fruticosum</i>				•
<i>Cryptonemia tunaeformis</i>				•

Fauna principal

	dom.	ab.	sign.	sec.
Esponges				
<i>Raspailia viminalis</i>			•	
Cnidaris				
<i>Alcyonium palmatum</i> (maneta)		•	•	
<i>Caryophyllia clava</i>		•		
<i>Epizoanthus arenaceus</i>		•		
<i>Sertularella polyzonias</i>		•		
<i>Nemertesia tetrasticha</i>		•		
<i>Nemertesia antennina</i>		•		
<i>Anemonactis mazeli</i>			•	
Anèl·lids poliquets				
<i>Terebellides stroemi</i>		•	•	
<i>Lumbrineris impatiens</i>		•	•	
<i>Notomastus latericeus</i>		•	•	
<i>Lumbrineris latreillii</i>		•	•	
<i>Trichobranchus glacialis</i>		•	•	
<i>Drilonereis filum</i>		•	•	
<i>Nephtys incisa</i>		•		
<i>Glycera rouxii</i>		•		
<i>Eunice vittata</i>		•		
<i>Prionospio pinnata</i>		•		
<i>Aphrodite aculeata</i> (rata de mar)			•	
<i>Polydontes maxillosus</i>			•	
<i>Euphantalis kinbergii</i>			•	
<i>Leiocapitella dollfusi</i>			•	
<i>Clymene palermitana</i>			•	
Sipuncúlids				
<i>Aspidosiphon clavatus</i>			•	
<i>Golfingia elongata</i>			•	
Mol·luscs bivalves (petxines)				
<i>Cultellus tenuis</i>		•	•	
<i>Nucula nucleus</i>		•		
<i>Varicorbula gibba</i>		•		
<i>Venus ovata</i>		•		
<i>Pteria hirundo</i>		•		
<i>Tellina serrata</i>			•	
Mol·luscs escafòpodes				
<i>Dentalium inaequicostatum</i>			•	
Crustacis amfípodes				
<i>Ampelisca diadema</i>		•	•	
Crustacis decàpodes				
<i>Pagurus cuanensis</i> (bernat ermità)		•		
Crustacis isòpodes				
<i>Cirolana neglecta</i>			•	
Briozous				
<i>Alcyonidium polioum</i>			•	
<i>Cellaria fistulosa</i>			•	
<i>Schizomavella rudis</i>			•	
<i>Turbicellepora avicularis</i>			•	
Equinoderms ofiuroïdeus (estrelles de mar)				
<i>Amphiura chiajei</i>			•	
<i>Ophiothrix quinquemaculata</i>			•	
Equinoderms holoturioïdeus (holotúries)				
<i>Pseudothyone raphanus</i>			•	

Tunicats

	dom.	ab.	sign.	sec.
<i>Diazona violacea</i>				•
<i>Phallusia mammillata</i>				•
<i>Polycarpa pomaria</i>				•
<i>Microcosmus vulgaris</i>				•

Peixos

	dom.	ab.	sign.	sec.
<i>Trachinus radiatus</i> (aranya de cap negre)			•	
<i>Trachinus araneus</i> (aranya fragata)			•	
<i>Raja undulata</i> (rajada ondulada)			•	
<i>Pagellus acarne</i> (besuc blanc)			•	
<i>Pagellus erythrinus</i> (pagell)			•	
<i>Trachinus araneus</i> (aranya)			•	
<i>Serranus hepatus</i> (serrà de bou)			•	
<i>Diplodus vulgaris</i> (variada)			•	
<i>Uranoscopus scaber</i> (rata)			•	
<i>Aspitrigla obscura</i> (lluerna fosca)			•	
<i>Aspitrigla cuculus</i> (lluerna roja, rafet)			•	
<i>Trigloporus lastoviza</i> (lluerna peona)			•	
<i>Mullus barbatus</i> (moll de fang)			•	
<i>Mullus surmuletus</i> (moll de roca)			•	



Phallusia mammillata. E. Ballesteros

► 11.2213+

Sintaxons o altres unitats tipològiques que hi corresponen

Detrític enfangat amb *Venus ovata* Guille 1970 (*Vie et Milieu* sér. B, 21: 149-280)

Distribució dins el territori català

Tot al llarg de la costa.



Pagell. E. Ballesteros



Diazona violacea. Centre de Recursos de Biodiversitat Animal, UB

Gestió, usos i problemes de conservació

Es tracta de fons molt alterats per la pesca a ròssec.

Indicadors d'interès de conservació

- Distribució general dins Europa ► 2 Mediterrània
- Freqüència dins el territori català ► 1 comú
- Forma d'implantació territorial ► 1 superfícies grans
- Biodiversitat ► 2 alta
- Grau de maduresa ► 2 poc madur
- Amenaça ► 3 amenaçat

■ **Tipus d'hàbitats d'interès comunitari (annex I de la Directiva 97/62/UE) corresponents**

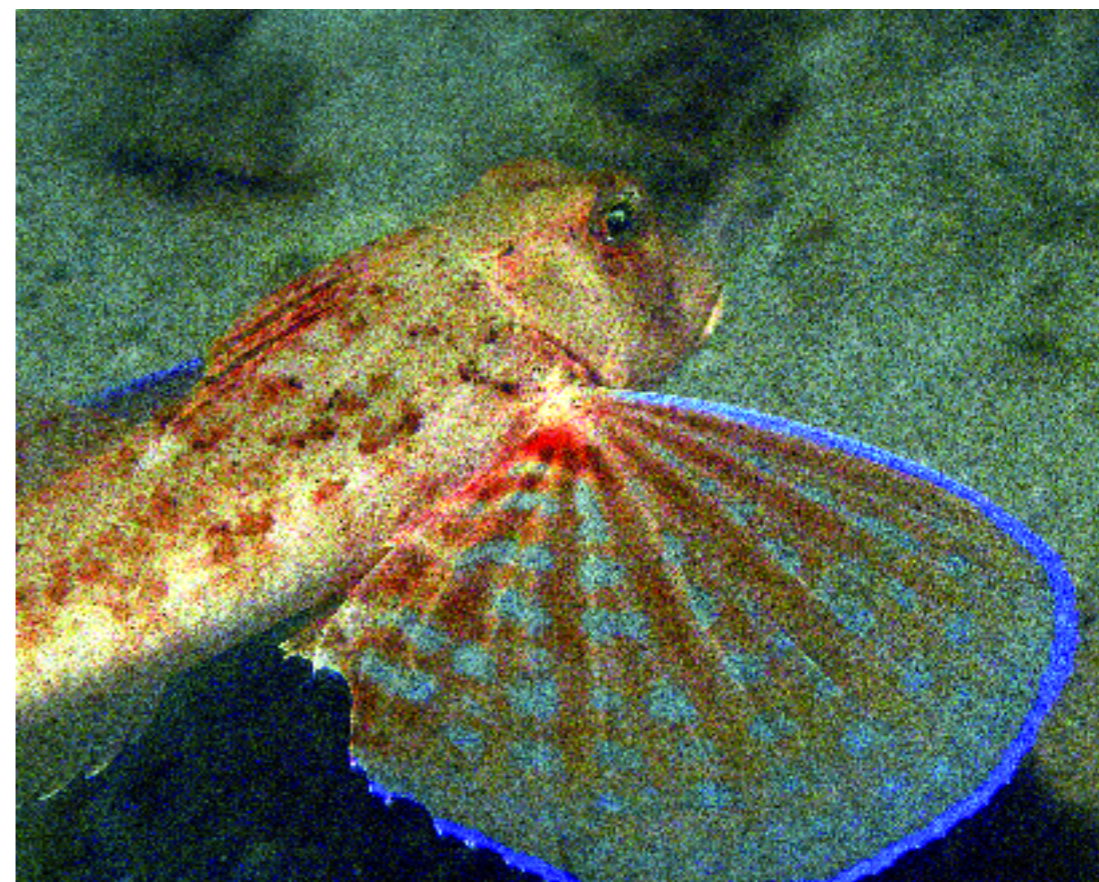
Cap.

■ **Unitats de la llegenda de la Cartografia dels hàbitats a Catalunya (1:50.000) que el representen**

Cap.

[EB]

11.2214+ Fangs terrígens costaners



Luerna peona. Centre de Recursos de Biodiversitat Vegetal, UB

Aspecte

Fons de fang molt fi i homogeni, sense gens de sorra, però que, depenent de la consistència, pot comprendre alguna partícula detrítica. La viscositat varia molt, i és mínima a les proximitats dels grans rius on la taxa de sedimentació és més elevada. La flora és inexistent. La fauna es caracteritza per l'abundància d'endofauna i d'una epifauna adaptada a viure en el fang.

Ecologia

Aquest hàbitat apareix a fondàries variables entre 30-40 i 100-125 m, en zones amb una aportació terrígena considerable. Vora desembocadures de rius, on el fang no és viscos i es dona una sedimentació elevada, no s'hi fan espècies sèssils. Als indrets on el fang és poc viscos, sí que hi poden viure animals sèssils, com ara determinats cnidaris i tunicats.

Fauna principal

	dom.	ab.	sign.	sec.
Cnidaris				
<i>Virgularia mirabilis</i>		•	•	
<i>Pennatula phosphorea</i>		•	•	
<i>Alcyonium palmatum</i> (maneta)		•		
<i>Caryophyllia clava</i>		•		
<i>Epizoanthus arenaceus</i>		•		
<i>Hydractinia carnea</i>		•		
<i>Sertularella polyzonias</i>		•		
Anèl·lids poliquets				
<i>Lepidasthenia maculata</i>		•	•	
<i>Phyllodoce lineata</i>		•	•	
<i>Nereis longissima</i>		•	•	
<i>Nephtys hystricis</i>		•	•	
<i>Goniada maculata</i>		•	•	
<i>Sternopsis scutata</i>		•	•	
<i>Pectinaria belgica</i>		•	•	
<i>Lumbriconereis fragilis</i>		•		
<i>Terebellides stroemi</i>		•		
<i>Notomastus latericeus</i>		•		
<i>Prionospio pinnata</i>		•		

▶ 11.2214+

	dom.	ab.	sign.	sec.
<i>Lumbrineris impatiens</i>		•		
<i>Lumbrineris latreillii</i>		•		
<i>Glycera rouxii</i>		•		
<i>Nephtys incisa</i>		•		
<i>Maldane glebifex</i>		•		
Mol-luscs gastròpodes (caragols)				
<i>Calyptrea sinensis</i>		•		
<i>Turritella tricarinata</i>		•		
Mol-luscs bivalves (petxines)				
<i>Thyasira croulinensis</i>		•	•	
<i>Mysella bidentata</i>		•	•	
<i>Abra nitida</i>		•	•	
<i>Thracia convexa</i>		•	•	
<i>Pteria hirundo</i>		•		
<i>Nucula sulcata</i>		•		
Crustacis amfípodes				
<i>Ampelisca diadema</i>		•		
Crustacis decàpodes				
<i>Callinassa truncata</i>		•	•	
<i>Goneplax rhomboides</i>		•	•	
<i>Alpheus glaber</i>		•		
<i>Dorippe lanata</i>		•		
<i>Solenocera membranacea</i>		•		
Equinoderms holoturioideus (holotúries)				
<i>Oerstergroenia digitata</i>		•	•	
<i>Stichopus regalis</i> (espardenyà)		•	•	
<i>Trachythone elongata</i>			•	
<i>Trachythone tergestina</i>			•	
Equinoderms ofiuroides (estrelles de mar)				
<i>Amphiura chiajei</i>		•		
<i>Amphiura filiformis</i>		•		
<i>Ophiothrix quinquemaculata</i>		•		

	dom.	ab.	sign.	sec.
Equinoderms equinoïdeus (garotes)				
<i>Brissopsis lyrifera</i>		•		
Tunicats				
<i>Diazona violacea</i>		•		
<i>Polycarpa pomaria</i>		•		
<i>Phallusia mammillata</i>		•		
<i>Styela partita</i>		•		
Peixos				
<i>Merluccius merluccius</i> (lluç)		•		
<i>Phycis blennoides</i> (mòllera pigada)		•		
<i>Solea vulgaris</i> (llenguado)		•		
<i>Mullus barbatus</i> (moll de fang)		•		
<i>Micromesistius potassou</i> (maire)		•		
<i>Trisopterus minutus capellanus</i> (capellà)		•		
<i>Solea senegalensis</i> (llenguado gros)		•		
<i>Solea nasuta</i> (llenguado nasut)		•		
<i>Solea kleinii</i> (llenguado d'aleta negra)		•		
<i>Lepidorhombus boschii</i> (bruixa)		•		
<i>Uranoscopus scaber</i> (rata)		•		
<i>Trachinus draco</i> (aranya blanca)		•		
<i>Trachinus radiatus</i> (aranya de cap negre)		•		
<i>Pagellus acarne</i> (besuc blanc)		•		
<i>Aspitrigla obscura</i> (lluerna fosca)		•		
<i>Aspitrigla cuculus</i> (lluerna roja, rafet)		•		
<i>Trigloporus lastoviza</i> (lluerna peona)		•		
<i>Callionymus maculatus</i>		•		
<i>Callionymus phaeton</i>		•		
<i>Callionymus lyra</i>		•		
<i>Deltentosteus quadrimaculatus</i>		•		
<i>Blennius ocellaris</i> (bavosa)		•		
<i>Cepola macrophthalmia</i> (cinta)			•	
<i>Lesueurigobius suerii</i>			•	



Holotúria (*Holothuria* sp.). E. Ballesteros

11.2214+ ◀

Sintàxons o altres unitats tipològiques que hi corresponen

Sorres fangoses amb *Nephtys hombergii* Guille 1970 (*Vie et Milieu* sér. B, 21: 149-280)
 Fangs sorrencs amb *Scoloplos armiger* Guille 1970 (*Vie et Milieu* sér. B, 21: 149-280)
 Fangs amb *Nucula sulcata* Guille 1970 (*Vie et Milieu* sér. B, 21: 149-280)

Distribució dins el territori català

Tot al llarg de la costa.



Trachythone elongata. Centre de Recursos de Biodiversitat Vegetal, UB



Sternopsis scutata. Centre de Recursos de Biodiversitat Vegetal, UB

Gestió, usos i problemes de conservació

Fons molt alterats per la pesca a ròssec.

Indicadors d'interès de conservació

- Distribució general dins Europa ▶ ② Mediterrània
- Freqüència dins el territori català ▶ ① molt comú
- Forma d'implantació territorial ▶ ① superfícies grans
- Biodiversitat ▶ ② alta
- Grau de maduresa ▶ ② poc madur
- Amenaça ▶ ③ amenaçat

■ **Tipus d'hàbitats d'interès comunitari (annex I de la Directiva 97/62/UE) corresponents**

Cap.

■ **Unitats de la llegenda de la Cartografia dels hàbitats a Catalunya (1:50.000) que el representen**

Cap.



[EB]

11.2215+ Fons detrítics de mar enfora



Protula tubularia. E. Ballesteros

Aspecte

Fons de graves barrejades amb sorra i fang que contenen sobretot esquelets d'organismes provinents de la mateixa comunitat i d'altres de situades a menys fondària, a banda d'esquelets subfòssils. És una comunitat de llocs fondos, situada en el límit de la zona fital. No hi ha algues erectes, però sí, vers el límit superior de la comunitat, algunes algues coral·linàcies incrustants de molt poca entitat.

Ecologia

Distribuïts entre 85 i 135 m de fondària, just a partir d'on acaba la plataforma continental i comença el talús. Els esquelets on creixen la majoria d'organismes de l'epifauna provenen de restes del coral·ligen de la part inferior del circalitoral, o de la comunitat de fons tous circalitorals, o d'espècies que creixen en la mateixa comunitat. Pel fet d'estar situats en el marge de la plataforma, aquests fons són afectats per forts corrents de què es beneficien els organismes suspensívors.

Fauna principal

	dom.	ab.	sign.	sec.
Cnidaris				
<i>Lytocarpia myriophyllum</i>		•		
<i>Nemertesia antennina</i>		•		
<i>Gephyra dohrni</i>		•		
Anèl·lids poliquets				
<i>Auchenoplax crinita</i>		•	•	
<i>Hyalinoecia fauveli</i>		•	•	
<i>Hyalinoecia brementi</i>		•	•	
<i>Terebellides stroemi</i>		•		
<i>Notomastus latericius</i>		•		
<i>Hyalinoecia bilineata</i>		•		
<i>Protula tubularia</i>		•		
<i>Nephtys hombergii</i>		•		
<i>Marphysa bellii</i>		•		
<i>Maldane glebifex</i>		•		
<i>Nephtys incisa</i>		•		
<i>Leiocapitella dollfusi</i>		•		
<i>Eunice vittata</i>		•		

11.2215+ ◀

	dom.	ab.	sign.	sec.
Mol·luscs bivalves (petxines)				
<i>Cardita aculeata</i>		•	•	
<i>Venus casina</i>		•		
<i>Chlamys clavata</i>		•		
<i>Pinna pernula</i>		•		
<i>Astarte sulcata</i>			•	
Mol·luscs escafòpodes				
<i>Dentalium panormum</i>			•	
Mol·luscs gastròpodes (caragols)				
<i>Capulus hungaricus</i>		•		
Crustacis amfípodes				
<i>Haploops dellavallei</i>			•	
Crustacis misidacis				
<i>Lophogaster typicus</i>			•	
Crustacis decàpodes				
<i>Ebalia granulosa</i>			•	
<i>Anapagurus laevis</i>		•		
<i>Alpheus glaber</i>		•		
Crustacis amfípodes				
<i>Ampelisca diadema</i>		•		
Equinoderms ofiuroides (estrelles de mar)				
<i>Amphiura filiformis</i>		•		
<i>Ophiothrix quinquemaculata</i>		•		
<i>Ophiura carnea</i>			•	

	dom.	ab.	sign.	sec.
Equinoderms holoturioides (holotúries)				
<i>Thyone gadeana</i>			•	
<i>Neocucumis marioni</i>			•	
Equinoderms crinoïdeus				
<i>Leptometra phalangium</i>			•	
Equinoderms equinoïdeus (garotes)				
<i>Spatangus purpureus</i> (eriçó porprat)			•	
<i>Neolampas rostellata</i>			•	
Peixos				
<i>Lesueurigobius suerii</i>			•	
<i>Lophius piscatorius</i> (rap)			•	
<i>Lophius budegassa</i> (rap vermell)			•	
<i>Phycis blennoides</i> (bròtola pigada)			•	
<i>Trisopterus minutus capelanus</i> (mòllera)			•	
<i>Callionymus maculatus</i>			•	
<i>Callionymus phaeton</i>			•	
<i>Trigla lyra</i> (garneu)			•	
<i>Lepidorhombus whiffiagonis</i> (bruixa)			•	
<i>Citharus linguatula</i> (palaia vera)			•	
<i>Monochirus hispidus</i> (llenguado cuabarrat)			•	
<i>Microchirus variegatus</i> (llenguado pelut)			•	
<i>Symphurus nigrescens</i>			•	
<i>Galeus melastomus</i> (moixina)			•	
<i>Raja oxyrinchus</i> (caputxó)			•	
<i>Raja miraletus</i> (rajada de miralls)			•	
<i>Raja polystigma</i> (rajada marbrada)			•	



Llenguado cuabarrat. Centre de Recursos de Biodiversitat Vegetal, UB

▶ 11.2215+



Eriçó porprat. Centre de Recursos de Biodiversitat Vegetal, UB

Sintaxons o altres unitats tipològiques que hi corresponen

Detrític de mar enfora amb *Auchenoplax crinita* Guille 1970 (*Vie et Milieu* sér. B, 21: 149-280)

Distribució dins el territori català

Tot al llarg de la costa.

Gestió, usos i problemes de conservació

Es tracta de fons molt alterats per la pesca a ròssec.

11.2215+ ◀

Indicadors d'interès de conservació

Distribució general dins Europa	▶ 2	Mediterrània
Freqüència dins el territori català	▶ 1	molt comú
Forma d'implantació territorial	▶ 1	superfícies grans
Biodiversitat	▶ 2	alta
Grau de maduresa	▶ 2	poc madur
Amenaça	▶ 3	amenaçat

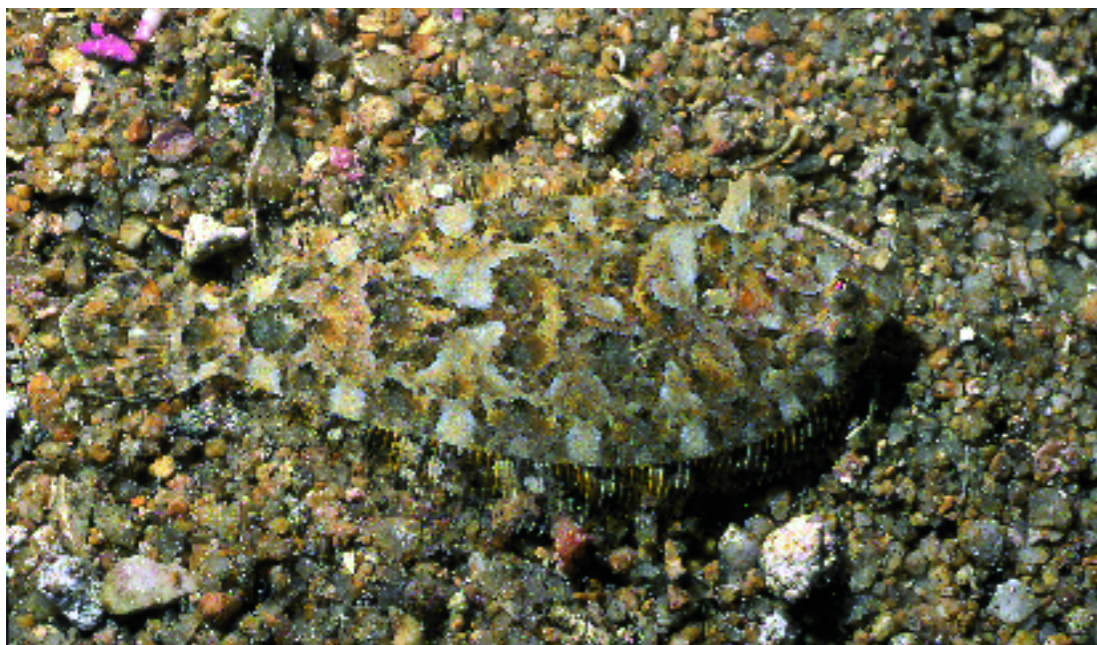
Tipus d'hàbitats d'interès comunitari (annex I de la Directiva 97/62/UE) corresponents

Cap.

Unitats de la llegenda de la Cartografia dels hàbitats a Catalunya (1:50.000) que el representen

Cap.

11.2216+ Fons detrítics del talús continental



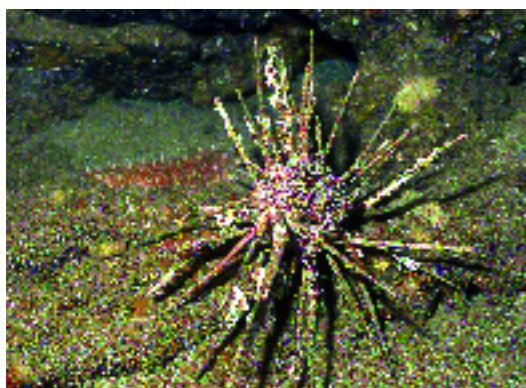
Peluda. E. Ballesteros

Aspecte

Fons d'aspecte molt variable, ja que corresponen a sediments tous del talús continental que poden anar des de fangs sorrencs fins a detrítics enfangats. La característica comuna és que estan situats en el talús i que no s'hi fan algues.

Ecologia

Distribuïts a fondàries d'entre 100 i 300 m, fan de trànsit entre els hàbitats típicament circalitorals i els de l'estatge batial. La poca llum que hi arriba fa impossible la vida autotròfica, de manera que hi dominen els organismes detrívors i filtradors. L'abundància de l'epifauna és variable i depèn en part del tipus de substrat.



Tabaquera comuna. E. Ballesteros

Fauna principal

	dom.	ab.	sign.	sec.
Cnidaris				
<i>Dendrophyllia cornigera</i>		•		
<i>Parazoanthus marioni</i>		•		
<i>Eunice pennata</i>		•		
Sipuncúlids				
<i>Phascolion strombi</i>		•		
Anèl·lids poliquets				
<i>Melinna cristata</i>		•		
<i>Lumbrineris fragilis</i>		•		
<i>Praxilella gracilis</i>		•		
<i>Maldane glebifex</i>		•		
<i>Salmacyna dysteri</i>		•		
<i>Amphitrite cirrata</i>		•		
<i>Glycera lapidum</i>		•		
<i>Panthalis oerstedii</i>		•		
<i>Thelepus cincinnatus</i>		•		
<i>Asychis biceps</i>		•		
Mol·luscs bivalves (petxines)				
<i>Arca tetragona</i>		•		
<i>Tellina balaustina</i>		•		
<i>Abra longicallus</i>		•		
<i>Pinna pectinata</i>		•		
<i>Venus casina</i>		•		
<i>Pycnodonta cochlear</i>		•		
Crustacis amfípodes				
<i>Haploops dellavallei</i>		•		
Crustacis decàpodes				
<i>Calcinus ornatus</i>		•		
<i>Pagurus cuanensis</i> (bernat ermità)		•		
<i>Anapagurus laevis</i>		•		

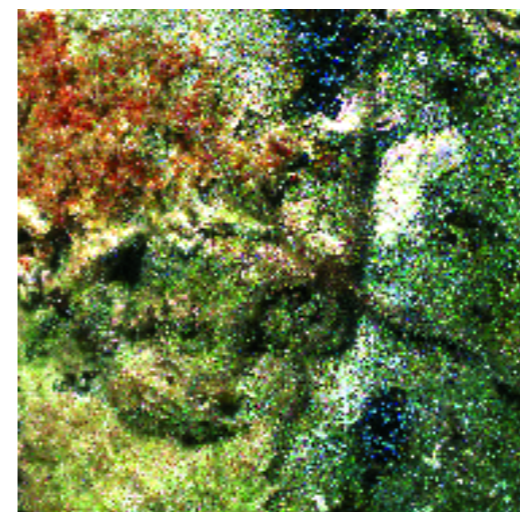
	dom.	ab.	sign.	sec.
Braquiòpodes				
<i>Gryphus vitreus</i>		•		
<i>Crania anomala</i>		•		
<i>Mergerlia truncata</i>		•		
<i>Terebratulina caput-serpentis</i>		•		
<i>Megathyris subtruncata</i>		•		
<i>Platidia anomioides</i>		•		
Equinoderms asteroideus (estrelles de mar)				
<i>Brisingella coronata</i>		•	•	
<i>Sclerastias richardii</i>		•		
<i>Anseropoda membranacea</i>		•		
Equinoderms crinoideus				
<i>Leptometra phalangium</i>		•		
Equinoderms equinoideus (garotes)				
<i>Cidaris cidaris</i> (tabaquera comuna)		•		
<i>Spatangus purpureus</i> (eriçó porprat)		•		
<i>Echinus acutus</i>		•		
Equinoderms holoturioideus (holotúries)				
<i>Mesothuria intestinalis</i>		•		
<i>Molpadia musculus</i>		•		

	dom.	ab.	sign.	sec.
Equinoderms ofiuroides (estrelles de mar)				
<i>Ophiacantha setosa</i>		•		
<i>Ophiotrix fragilis</i>		•		
Peixos				
<i>Lesueurigobius suerii</i>		•		
<i>Lophius piscatorius</i> (rap)		•		
<i>Lophius budegassa</i> (rap vermell)		•		
<i>Phycis blennoides</i> (bròtola pigada)		•		
<i>Trisopterus minutus capelanus</i> (mòllera)		•		
<i>Callionymus maculatus</i>		•		
<i>Callionymus phaeton</i>		•		
<i>Trigla lyra</i> (garneu)		•		
<i>Lepidorhombus whiffiagonis</i> (bruixa)		•		
<i>Citharus linguatula</i> (palaia vera)		•		
<i>Monochirus hispidus</i> (llenguado cuabarrat)		•		
<i>Microchirus variegatus</i> (llenguado pelut)		•		
<i>Symphurus nigrescens</i>		•		
<i>Galeus melastomus</i> (moixina)		•		
<i>Raja oxyrinchus</i> (caputxó)		•		
<i>Raja miraletus</i> (rajada de miralls)		•		
<i>Raja polystigma</i> (rajada marbrada)		•		
<i>Arnoglossus laterna</i> (peluda)		•		

Sintàxons o altres unitats tipològiques que hi corresponen

Fangs amb *Praxilella gracilis* i *Lumbrineris fragilis* Reys 1971 (*Vie et Milieu* sér. B, 22(3): 529-613)
 Sorres fangoses amb *Maldane glebifex* i *Haploops dellavallei* Reys 1971 (*Vie et Milieu* sér. B, 22(3): 529-613)

Detrític fangós amb *Venus casina* i *Spatangus purpureus* Reys 1971 (*Vie et Milieu* sér. B, 22(3): 529-613)
 Detrític molt fangós amb *Ophiacantha* i *Anapagurus* Reys 1971 (*Vie et Milieu* sér. B, 22(3): 529-613)



Ophiotrix fragilis. E. Ballesteros

Distribució dins el territori català

Tot al llarg de la costa.

Gestió, usos i problemes de conservació

Són fons alterats per la pesca a ròssec.

Indicadors d'interès de conservació

- Distribució general dins Europa ▶ ② Mediterrània
- Freqüència dins el territori català ▶ ① molt comú
- Forma d'implantació territorial ▶ ① superfícies grans
- Biodiversitat ▶ ② alta
- Grau de maduresa ▶ ② poc madur
- Amenaça ▶ ③ amenaçat

■ **Tipus d'hàbitats d'interès comunitari (annex I de la Directiva 97/62/UE) corresponents**

Cap.

■ **Unitats de la llegenda de la Cartografia dels hàbitats a Catalunya (1:50.000) que el representen**

Cap.



11.2221+

Sorres fines infralitorals de llocs batuts per l'onatge



Cala de Becs (Tarragonès). A. Ferré

Aspecte

Fons sedimentaris sorrencs desproveïts de vegetació i amb un component detrític molt escàs. La mida mitjana dels grans de sorra va de 0,02 a 2 mm. Es tracta de fons molt inestables, la superfície dels quals és constantment remoguda per les onades.

Ecologia

Propis de la zona infralitoral superior (zona de rompent), aquests fons es troben majoritàriament entre 0 i 2-3 m de fondària. La principal característica ecològica és l'elevada inestabilitat del substrat a causa del continuat vaivé de les onades.

Fauna principal

	dom.	ab.	sign.	sec.
Anèl·lids poliquets				
<i>Glycera convoluta</i>		•		
<i>Nephtys hombergi</i>		•		
<i>Eteone syphonodonta</i>		•		
<i>Nerínides cantabra</i>			•	
Mol·luscs bivalves (petxines)				
<i>Chamelea gallina</i> (rossellona)		•		
<i>Donax semistriatus</i>			•	
<i>Donax trunculus</i> (tellerina)			•	
<i>Macoma tenuis</i>			•	
<i>Lentidium mediterraneum</i>			•	
Mol·luscs gastròpodes (caragols)				
<i>Cyclonassa donovani</i>			•	
Crustacis isòpodes				
<i>Idotea baltica</i>			•	
Crustacis cumacis				
<i>Iphinoe inermis</i>			•	
Crustacis decàpodes				
<i>Pontophilus trispinosus</i>		•		
<i>Diogenes pugilator</i> (bernat ermità)		•		
Crustacis amfípodes				
<i>Ampelisca brevicornis</i>		•		

Sintàxons o altres unitats tipològiques que hi corresponen

Cap.

Distribució dins el territori català

Existent a tot el litoral, en zones de platges de sorra fina, és comú sobretot al golf de Roses, a la platja de Pals i a les costes situades al sud de Barcelona.

Gestió, usos i problemes de conservació

La immediatesa al litoral el fa un hàbitat especialment sensible a la contaminació per les aigües residuals que aboquen a la línia de costa. En alguns llocs, és explotat per a la captura de bivalves



Rossellona. W. Bogner, BiodivA

Indicadors d'interès de conservació

- Distribució general dins Europa ▶ 2 Mediterrània
- Freqüència dins el territori català ▶ 4 rar
- Forma d'implantació territorial ▶ 2 superfícies mitjanes
- Biodiversitat ▶ 1 baixa
- Grau de maduresa ▶ 1 essencialment inestable
- Amenaça ▶ 1 no amenaçat

Tipus d'hàbitats d'interès comunitari (annex I de la Directiva 97/62/UE) corresponents

Cap

Unitats de la llegenda de la Cartografia dels hàbitats a Catalunya (1:50.000) que el representen

Cap



[EB]

11.2222+ Sorres grosses i graves infralitorals de llocs batuts per l'onatge



Platja del Borró (Alt Empordà). A. Ferré

Aspecte

Fons sedimentaris sorrencs desproveïts de vegetació i amb un component detrític pràcticament nul. La mida mitjana dels grans de sorra es mou entre 1 i 4 mm. Es tracta de fons molt inestables, la superfície dels quals és constantment remoguda per les onades.

Ecologia

Propis de la zona infralitoral superior (zona de rompent), aquests fons es presenten generalment entre 0 i 1-2 m de fondària, en llocs amb un hidrodinamisme molt accentuat. La principal característica ecològica és l'elevada inestabilitat del substrat a causa del continuat vaivé de les onades. El gran moviment de la sorra impedeix l'assentament de comunitats biòtiques riques i ben estructurades.

Fauna principal

	dom.	ab.	sign.	sec.
Arquianèl·lids				
<i>Saccocirrus papillocercus</i>			•	
Nemertins				
<i>Linneus lacteus</i>			•	

Sintàxons o altres unitats tipològiques que hi corresponen

Cap.

Distribució dins el territori català

Principalment al litoral septentrional, comprès entre l'Empordà i el Maresme.

Gestió, usos i problemes de conservació

La regeneració de les platges pot ocasionar canvis dràstics en la composició sedimentària d'aquest hàbitat.



Saccocirrus papillocercus al microscopi: a l'esquerra, regió anterior, amb cap i tentacles; a la dreta, detall dels ovaris d'un individu femella. C. Jouin-Toulmond

Indicadors d'interès de conservació

- Distribució general dins Europa ▶ 2 Mediterrània
- Freqüència dins el territori català ▶ 4 rar
- Forma d'implantació territorial ▶ 2 superfícies mitjanes
- Biodiversitat ▶ 1 baixa
- Grau de maduresa ▶ 1 essencialment inestable
- Amenaça ▶ 1 no amenaçat

Tipus d'hàbitats d'interès comunitari (annex I de la Directiva 97/62/UE) corresponents

Cap.

Unitats de la llegenda de la Cartografia dels hàbitats a Catalunya (1:50.000) que el representen

Cap.

11.2223+

Sorres fines ben calibrades, infralitorals



Fons sorrenc a Cala Futadera (la Selva). E. Ballesteros

Aspecte

Fons sedimentaris sorrencs desproveïts generalment de vegetació (rars vegades s'hi veuen alguns feixos de la fanerògama marina *Cymodocea nodosa*) i amb un component detrític sempre escàs. Sovint la sorra hi fa petites ondulacions (*ripple marks*) de pocs centímetres d'alçària.

Ecologia

Propis de la zona infralitoral, aquests fons es presenten generalment entre 3-4 m i 20-35 m de fondària, però la seva amplitud batimètrica és molt variable segons les zones.

Flora principal

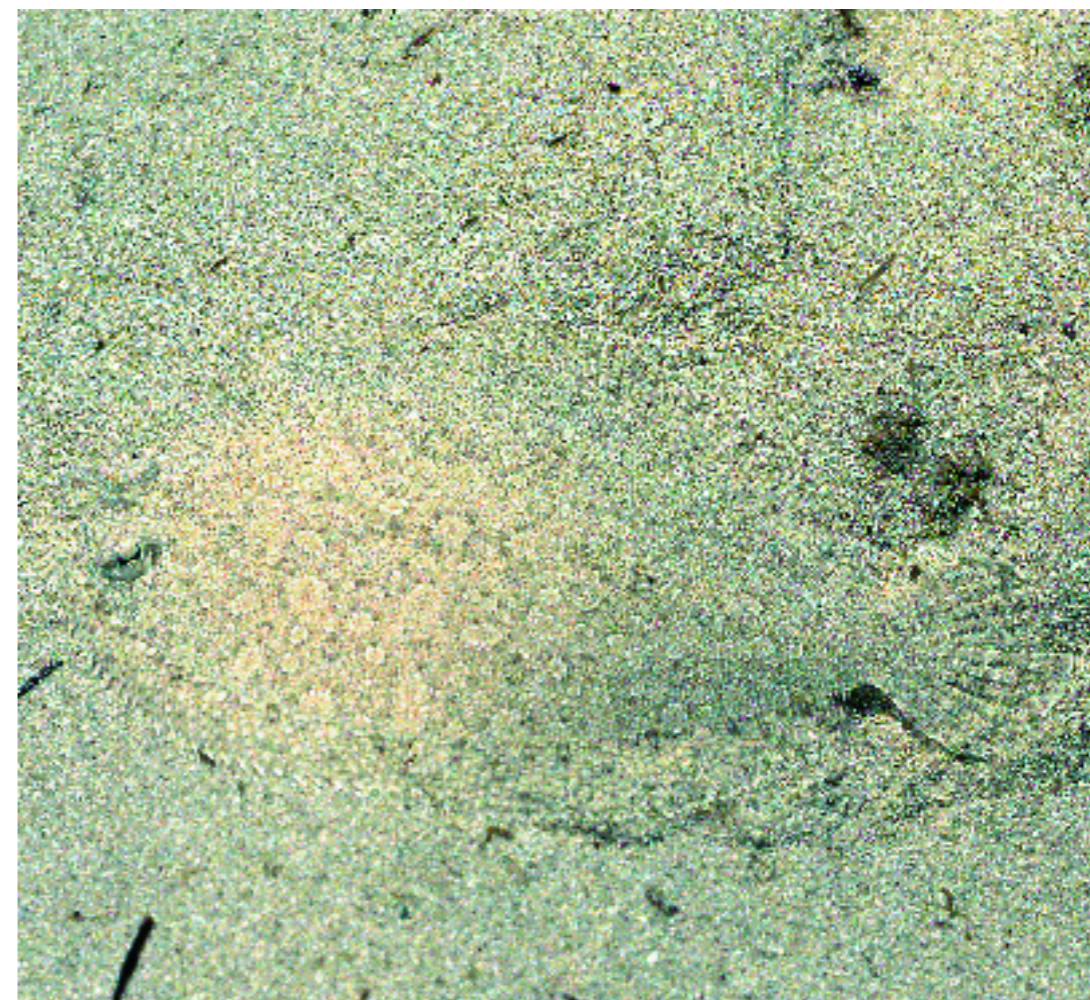
	dom.	ab.	sign.	sec.
Plantes vasculares				
<i>Cymodocea nodosa</i> (algueró)				•

Fauna principal

	dom.	ab.	sign.	sec.
Anèl·lids poliquets				
<i>Paradoneis armata</i>		•		
<i>Spio decoratus</i>		•		
<i>Scoletoma impatiens</i>		•		
<i>Peresiella clymenoides</i>		•		
<i>Mediomastus fragilis</i>		•		
<i>Sigalion squamosus</i>		•		
<i>Chone dunei</i>		•		
<i>Glycera convoluta</i>		•		
<i>Eteone syphonodonta</i>		•		
<i>Capitella capitata</i> [ambients pertorbats]		•		
<i>Prionospio caspersi</i> [ambients pertorbats]		•		
Mol·luscs bivalves (petxines)				
<i>Spisula subtruncata</i>		•	•	
<i>Lucinella divaricata</i>		•	•	
<i>Acanthocardia tuberculata</i> (escopinya verrucosa)		•	•	
<i>Donax venustus</i>			•	
<i>Tellina pulchella</i> (taina rostrada)			•	
<i>Tellina planata</i>			•	
<i>Tellina nitida</i>			•	
<i>Mactra corallina</i> (ou)			•	
<i>Scrobicularia cottardi</i>			•	
<i>Pharus legumen</i>			•	
<i>Ensis siliqua</i>			•	
<i>Solen marginatus</i> (ganivet)			•	
<i>Chamelea gallina</i> (rossellona)				•

	dom.	ab.	sign.	sec.
<i>Loripes lacteus</i>				•
<i>Tellina incarnata</i>				•
<i>Pandora rostrata</i>				•
<i>Ensis ensis</i> (navalla)				•
Mol·luscs gastròpodes (caragols)				
<i>Actaeon tornatilis</i>			•	
<i>Neverita josephina</i>			•	
<i>Nassa mutabilis</i>			•	
<i>Nassa pygmaea</i>				•
<i>Raphitoma nebula</i>				•
Crustacis amfípodes				
<i>Lembos</i> sp.		•		
<i>Megaluropus massiliensis</i>		•		
<i>Leucothoe</i> sp.		•		
<i>Ampelisca brevicornis</i>				•
Crustacis tanaidacis				
<i>Apeudes latreillei</i>		•		
Crustacis cumacis				
<i>Iphinoe trispinosa</i>			•	

	dom.	ab.	sign.	sec.
Crustacis isòpodes				
<i>Idotea linearis</i>				•
Crustacis decàpodes				
<i>Diogenes pugilator</i> (bernat ermità)		•		
<i>Pontophilus trispinosus</i>				•
<i>Crangon crangon</i>				•
Equinoderms equinoïdeus (garotes)				
<i>Echinocardium mediterraneum</i>		•		
Peixos				
<i>Trachinus araneus</i> (aranya fragata)		•	•	
<i>Bothus podas</i> (pedaç)			•	
<i>Lithognathus mormyrus</i> (mabre)			•	
<i>Dicentrarchus labrax</i> (llobarro)			•	
<i>Echycithis vipera</i> (aranyó)				•
<i>Synodus saurus</i> (dragó)				•
<i>Buglossidium luteum</i>				•
<i>Xyrichthys novacula</i> (raor)				•



Pedaç. E. Ballesteros

► 11.2223+



Ou. E. Ballesteros



Neverita josephina. E. Ballesteros

11.2223+ ◀

Sintàxons o altres unitats tipològiques que hi corresponen

Cap.

Distribució dins el territori català

Hàbitat present arreu davant la costa, però més estès en zones de costa sorrenca.

Gestió, usos i problemes de conservació

Els problemes de conservació d'aquest hàbitat van lligats principalment a la degradació per contaminació (aportacions excessives de matèria orgànica) i a la pesca de mol·luscs. A

banda, és clar, de la destrucció física de l'hàbitat a causa de la construcció d'estructures portuàries o de modificacions de la línia de costa.

Indicadors d'interès de conservació

- | | | |
|-------------------------------------|-----|-------------------|
| Distribució general dins Europa | ► 2 | Mediterrània |
| Freqüència dins el territori català | ► 1 | molt comú |
| Forma d'implantació territorial | ► 1 | superfícies grans |
| Biodiversitat | ► 3 | alta |
| Grau de maduresa | ► 2 | poc madur |
| Amenaça | ► 1 | no amenaçat |

Tipus d'hàbitats d'interès comunitari (annex I de la Directiva 97/62/UE) corresponents

Cap.

Unitats de la llegenda de la Cartografia dels hàbitats a Catalunya (1:50.000) que el representen

Cap.

[EB]

11.2224+

Sorres infralitorals de llocs calms



Fons sorrenc, calm. E. Ballesteros

Aspecte

Fons sorrencs superficials, protegits del rompent de les onades per barreres naturals (roques, esculls, illes) o artificials (esculleres protectores), pobres en fangs però rics en material terrigen.

Ecologia

Hàbitat que ocupa forçosament àrees reduïdes, entre 0 i 1 m de fondària. Es diferencia de l'hàbitat 11.2221 (Sorres fines de llocs batuts per l'onatge) pel baix hidrodinamisme. Això no obstant, la manca de sediment fa implicar l'absència d'aportacions continentals i unes taxes de renovació de l'aigua relativament elevades, potser amb períodes breus de fort hidrodinamisme.

Flora principal

	dom.	ab.	sign.	sec.
Plantes vasculares				
<i>Cymodocea nodosa</i> (algueró)				•

Fauna principal

	dom.	ab.	sign.	sec.
Mol·luscs bivalves (petxines)				
<i>Loripes lacteus</i>		•		
<i>Divaricella divaricata</i>		•		
<i>Jagonia reticulata</i>		•		
<i>Kellya corbuloides</i>			•	
Crustacis decàpodes				
<i>Callinassa tyrrhena</i>			•	

Sintàxons o altres unitats tipològiques que hi corresponen

Cap.

Distribució dins el territori català

Molt escàs al llarg de tota la costa.

Gestió, usos i problemes de conservació

La construcció davant les platges de barreres protectores afavoreix la proliferació d'aquest hàbitat.



Cerithium vulgatum (pada) i una fulla de *Posidonia oceanica*, sobre un fons de sorra. E. Ballesteros

Indicadors d'interès de conservació

- Distribució general dins Europa ▶ ③ Mediterrània occidental
- Freqüència dins el territori català ▶ ⑤ molt rar
- Forma d'implantació territorial ▶ ② superfícies mitjanes
- Biodiversitat ▶ ① baixa
- Grau de maduresa ▶ ① essencialment inestable
- Amenaça ▶ ① no amenaçat

Tipus d'hàbitats d'interès comunitari (annex I de la Directiva 97/62/UE) corresponents

Cap.

Unitats de la llegenda de la Cartografia dels hàbitats a Catalunya (1:50.000) que el representen

Cap.

11.2225+ Sorres fangoses infralitorals de llocs calms



Fons de sorres fangoses (amb dues escopinyes i un cargol punxent). E. Ballesteros

Aspecte

Fons sedimentaris sorrencs amb un elevat contingut de fangs, propis de zones encalmades. Sovint porten una coberta més o menys densa de plantes vasculares (*Cymodocea nodosa*, *Zostera noltii*) o d'algues verdes (*Caulerpa prolifera*) que no afecten gaire el poblament faunístic subjacent.

Hàbitat proper de l'11.331 i de l'11.332, però sense dominància de plantes vasculares.

Ecologia

Zones de la costa molt protegides de l'hidro dinamisme, preferentment en el fons de cales i badies, però també en llocs on s'han construït esculleres per atenuar les onades i els corrents. L'amplitud batimètrica d'aquest hàbitat és reduïda, i rara vegada depassa els 3 m de fondària.

Fauna principal

	dom.	ab.	sign.	sec.
Annèl·lids poliquets				
<i>Heteromastus filiformis</i>		•		
<i>Aricia foetida</i>		•		
<i>Glycera alba</i>		•		
<i>Cirratulus cirratus</i>		•		
<i>Armandia cirrhosa</i>		•		
<i>Exogone dispar</i>		•		
<i>Eumida parva</i>		•		
<i>Aricidea suecica</i>		•		
<i>Spio decoratus</i>		•		
<i>Clymenura clypeata</i>		•		
<i>Pseudomastus deltaicus</i>		•		
Mol·luscs bivalves (petxines)				
<i>Venerupis decussata</i> (cloïssa fina)		•		
<i>Loripes lacteus</i>		•		
<i>Venerupis geographica</i>		•		
<i>Dosinia lupinus</i>		•		
<i>Acanthocardia tuberculata</i> (escopinya verrucosa)		•		
<i>Cerastoderma edule</i> (escopinya de gallet)		•		
<i>Pitar rudis</i>		•		
Mol·luscs gastròpodes (caragols)				
<i>Cerithium rupestre</i>		•		
<i>Cerithium vulgatum</i>		•		

	dom.	ab.	sign.	sec.
Crustacis decàpodes				
<i>Carcinus mediterraneus</i> (cranc)		•		
<i>Clibanarius erythropus</i> (bernat ermità)		•		
<i>Upogebia pusilla</i>		•		
Equinoderms holotúrioïdeus (holotúries)				
<i>Holothuria tubulosa</i> (cogombre de mar)		•		
<i>Holothuria polii</i> (cogombre de mar)		•		
Peixos				
<i>Lithognathus mormyrus</i> (mabre)		•		
<i>Dicentrarchus labrax</i> (llobarro)		•		
<i>Sparus aurata</i> (orada)		•		
<i>Gobius niger</i>		•		



Escopinya verrucosa. E. Ballesteros

Flora principal

	dom.	ab.	sign.	sec.
Plantes vasculares				
<i>Cymodocea nodosa</i> (algueró)				•
<i>Zostera noltii</i> (algueró)				•
Cloròfits (algues verdes)				
<i>Caulerpa prolifera</i> (coletes)				•
<i>Acetabularia calyculus</i>				•



Cogombre de mar (*Holothuria tubulosa*). E. Ballesteros

Sintaxons o altres unitats tipològiques que hi corresponen

Cap.

Distribució dins el territori català

Fons de grans cales i badies, especialment a la costa del delta de l'Ebre.

Gestió, usos i problemes de conservació

Es tracta d'ambients sotmesos a una forta pressió antròpica (contaminació, cultius marins, pesca), però resistent a les pertorbacions.

Indicadors d'interès de conservació

- Distribució general dins Europa ▶ 2 Mediterrània
- Freqüència dins el territori català ▶ 3 bastant comú
- Forma d'implantació territorial ▶ 2 superfícies mitjanes
- Biodiversitat ▶ 1 baixa
- Grau de maduresa ▶ 2 poc madur
- Amenaça ▶ 1 no amenaçat

Tipus d'hàbitats d'interès comunitari (annex I de la Directiva 97/62/UE) corresponents

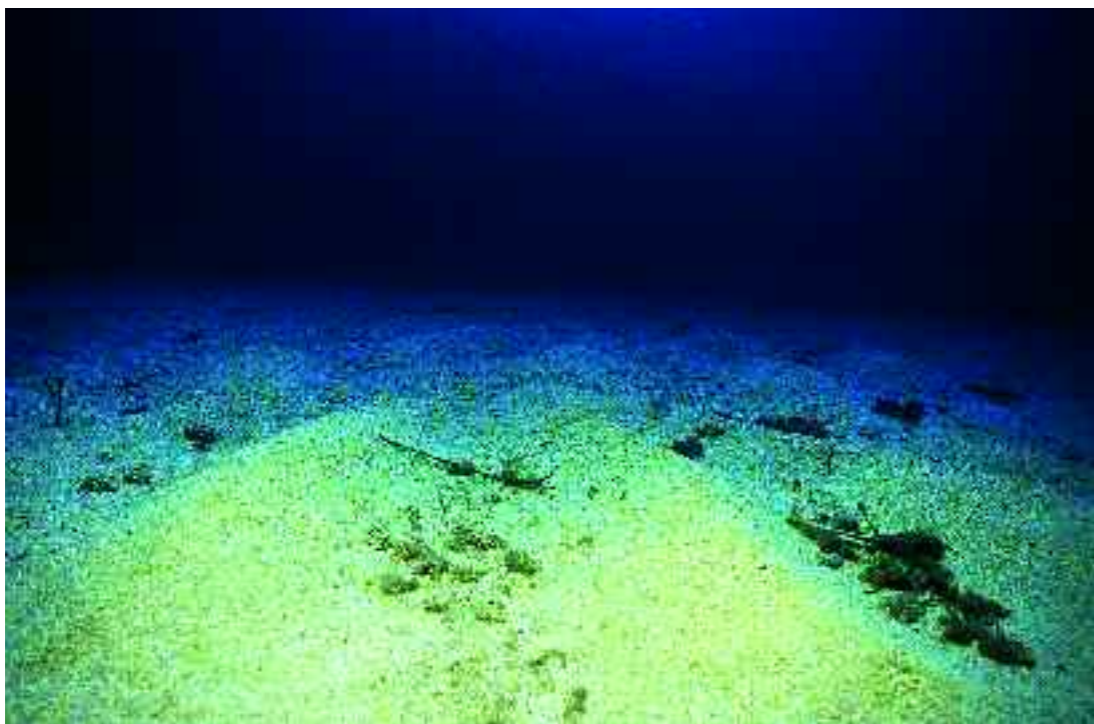
Cap.

Unitats de la llegenda de la Cartografia dels hàbitats a Catalunya (1:50.000) que el representen

Cap.

11.2226+

Sorres grosses i graves fines infralitorals afectades per corrents de fons



Fons de sorres grosses. E. Ballesteros

Aspecte

Fons sedimentaris constituïts per sorres grosses i graves fines que provenen d'una costa de natura granítica o de material organogen resultat de la fragmentació i la degradació dels esquelets calcaris dels organismes que viuen sobre els fons rocosos, els herbeis o els mateixos fons sedimentaris. L'aspecte pot variar notablement segons la mida mitjana del gra i la fondària. A partir dels 15-20 m de profunditat s'hi barreja material detrític que afavoreix la implantació d'epiflora i epifauna. Molt sovint l'hidrodinamisme intens provoca la formació de *ripple marks*, amb acumulació de les partícules detrítiques en els solcs.

Flora principal

	dom.	ab.	sign.	sec.
Rodòfits (algues vermelles)				
<i>Lithophyllum racemus</i> [ambients profunds]			•	
<i>Lithothamnion fruticulosum</i> [ambients profunds]				•
Feòfits (algues brunes)				
<i>Arthrocladia villosa</i> [ambients profunds]				•
<i>Sporochnus pedunculatus</i> [ambients profunds]				•
<i>Acetabularia acetabulum</i>				•
<i>Cladostephus hirsutus</i>				•

Ecologia

Hàbitat que apareix a partir dels 4-5 m de fondària i que es caracteritza pel baix contingut de matèria orgànica, a causa de la grossària mitjana del gra i dels corrents de fons que n'impedeixen l'acumulació. El seu límit inferior és de mal precisar. No és pas exclusiu de l'estatge infralitoral, sinó que s'endinsa en el circalitoral, on fa costat als fons detrítics costaners (hàbitat 11.2211) i al grapissar (hàbitat 11.2212) o bé és substituït per aquests.

Fauna principal

	dom.	ab.	sign.	sec.
Cnidaris				
<i>Condylactis aurantiaca</i>				•
Anèl·lids poliquets				
<i>Spio decoratus</i>			•	
<i>Paradoneis armata</i>			•	
<i>Protodorvillea kefersteini</i>			•	
<i>Nephtys cirrosa</i>			•	
<i>Chone dunerii</i>			•	
<i>Glycera tessellata</i>			•	
<i>Peresiella clymenoides</i>			•	
<i>Capitella capitata</i> [ambients pertorbats]			•	
<i>Ditropa arietina</i>			•	

	dom.	ab.	sign.	sec.
<i>Owenia fusiformis</i>			•	
<i>Sigalion squamatum</i>			•	
<i>Scolaricia typica</i>			•	
<i>Armandia polyophthalma</i>			•	
<i>Ophelia roscovensis</i>			•	
Mol·luscs bivalves (petxines)				
<i>Spisula subtruncata</i>			•	
<i>Acanthocardia tuberculata</i> (escopinya verrucosa)			•	
<i>Ensis minor</i> (navalla recta)			•	
<i>Lucinella divaricata</i>			•	
<i>Venerupis decussata</i> (cloïssa fina)			•	
<i>Callista chione</i> (lluenta)			•	
<i>Astarte fusca</i>			•	
<i>Thracia papyracea</i>			•	
<i>Tellina crassa</i>				•
<i>Glycimeris glycimeris</i> (petxinot)				•
<i>Donax variegatus</i> (tellerina)				•
<i>Dosinia exoleta</i>				•
Mol·luscs escafòpodes				
<i>Antalis tarentinum</i>			•	
Crustacis amfípodes				
<i>Lembos</i> sp.			•	
<i>Megaluropus massiliensis</i>			•	
<i>Periculodes aequimanus</i>			•	
<i>Pseudolirius kroyeri</i>			•	
Crustacis decàpodes				
<i>Processa macrophthalma</i>			•	
<i>Processa elegantula</i>			•	
<i>Anapagurus breviaculeatus</i>				•

	dom.	ab.	sign.	sec.
<i>Macropipus pusillus</i>				•
<i>Thia polita</i>				•
Equinoderms asteroïdeus (estrelles de mar)				
<i>Astropecten aranciacus</i> (estrella de sorra)			•	
Equinoderms ofiuroïdeus (estrelles de mar)				
<i>Ophiopsila annulosa</i>				•
Equinoderms equinoïdeus (garotes)				
<i>Spatangus purpureus</i> (ericó porprat)			•	
<i>Sphaerechinus granularis</i> (garota violeta)				•
Cefalocordats				
<i>Branchiostoma lanceolatum</i> (llanceta)				•
Peixos				
<i>Gymnammodytes cicerellus</i> (sonso)			•	•
<i>Mullus surmuletus</i> (moll de roca)			•	
<i>Trachinus radiatus</i> (aranya de cap negre)			•	
<i>Pagellus acarne</i> (besuc blanc)			•	
<i>Trachinus draco</i> (aranya)			•	
<i>Pagellus erythrinus</i> (pagell)			•	
<i>Arnoglossus laterna</i> (peluda)			•	
<i>Bothus podas</i> (pedaç)			•	
<i>Uranoscopus scaber</i> (rata)			•	
<i>Synodus saurus</i> (dragó)			•	
<i>Trigloporus lastoviza</i> (rafalet)			•	
<i>Eutrigla gurnardus</i> (cap d'ase)			•	
<i>Serranus hepatus</i> (serrà de bou)				•



Condylactis aurantiaca. E. Ballesteros

▶ 11.2226+



Navalla recta (*Ensis minor*). E. Ballesteros



Lluenta. E. Ballesteros

11.2226+ ◀

Sintàxons o altres unitats tipològiques que hi corresponen

Cap.

Distribució dins el territori català

Tot al llarg de la costa.

Gestió, usos i problemes de conservació

Aquest hàbitat té una problemàtica semblant a la de les sorres fines ben calibrades (hàbitat 11.2223), però no és afectat per la contaminació, a causa dels corrents de fons i de la poca

capacitat del sediment de retenir matèria orgànica. Sensible a la destrucció física per construcció d'estructures portuàries i modificacions de la línia de costa (regeneració de platges).

Indicadors d'interès de conservació

- Distribució general dins Europa ▶ ② Mediterrània
- Freqüència dins el territori català ▶ ① molt comú
- Forma d'implantació territorial ▶ ① superfícies grans
- Biodiversitat ▶ ③ alta
- Grau de maduresa ▶ ② poc madur
- Amenaça ▶ ① no amenaçat

■ **Tipus d'hàbitats d'interès comunitari (annex I de la Directiva 97/62/UE) corresponents**

Cap.

■ **Unitats de la llegenda de la Cartografia dels hàbitats a Catalunya (1:50.000) que el representen**

Cap.



[EB]

11.2227+

Fons sedimentaris inestables, infralitorals



Estrella de sorra. E. Ballesteros

Aspecte

Fons que reben aportacions de sediment o de detritus irregulars al llarg del temps, en cicles estacionals o no, i que, per tant, veuen el seu poblament modificat en funció d'aquests dipòsits. Un aspecte ben diferenciat d'aquest hàbitat és l'originat per les acumulacions de fulles mortes de *Posidonia oceanica*.

Ecologia

Hàbitat que mostra una gran variabilitat en el temps. És propi més aviat de l'estatge circalitoral, bé que també és representat dins l'estatge infralitoral, de vegades molt extensament, pels dipòsits de les fulles mortes de *Posidonia oceanica* acumulades durant la tardor. La seva amplitud batimètrica és, doncs, molt àmplia (10 a 100 m de fondària).

Fauna principal

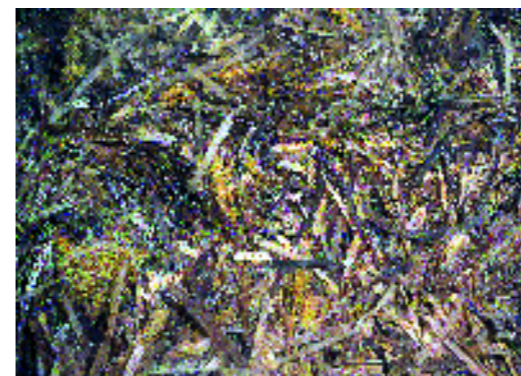
	dom.	ab.	sign.	sec.
Anèl·lids poliquets				
<i>Ditrupa arietina</i>		•		
<i>Hyalinoecia tubicola</i>		•		
Mol·luscs bivalves (petxines)				
<i>Leda pella</i>		•	•	
<i>Lucina borealis</i>		•	•	
<i>Dosinia lupina</i>		•	•	
<i>Tellina distorta</i>		•	•	
<i>Corbula gibba</i>		•		
<i>Astarte fusca</i>		•		
<i>Laevicardium crassum</i>		•		
<i>Lucina spinifera</i>		•		
Mol·luscs gastròpodes (caragols)				
<i>Natica guillemini</i>		•	•	
<i>Turritella tricarinata</i>		•		
Mol·luscs escafòpodes				
<i>Dentalium rubescens</i>		•	•	
Equinoderms asteroïdeus (estrelles de mar)				
<i>Astropecten aranciatus</i> (estrella de sorra)		•		

Sintàxons o altres unitats tipològiques que hi corresponen

Cap.

Distribució dins el territori català

Tot al llarg del fons litorals.



Restes de *Posidonia oceanica*. E. Ballesteros



Ditrupa arietina. E. Ballesteros

Gestió, usos i problemes de conservació

Es tracta de fons essencialment inestables, canviants, i per tant, bastant resistents a les pertorbacions.

Indicadors d'interès de conservació

- Distribució general dins Europa ▶ ② Mediterrània
- Freqüència dins el territori català ▶ ② comú
- Forma d'implantació territorial ▶ ① superfícies grans
- Biodiversitat ▶ ③ mitjana
- Grau de maduresa ▶ ① inestable
- Amenaça ▶ ① no amenaçat

Tipus d'hàbitats d'interès comunitari (annex I de la Directiva 97/62/UE) corresponents

Cap.

Unitats de la llegenda de la Cartografia dels hàbitats a Catalunya (1:50.000) que el representen

Cap.



11.23

Fons infralitorals de palets o còdols, colonitzats sobretot per invertebrats i algues anuals



Fons de còdols (amb llisses morrudes, *Oedalechilus labeo*). E. Ballesteros

Aspecte

Fons situats sempre a poca fondària, constituïts per palets o còdols, essencialment inestables, i amb una coberta d'algues diversa segons les zones i variable segons l'època de l'any. El recobriment d'algues i d'invertebrats és escàs, a causa de la inestabilitat del substrat. Durant la primavera hi poden créixer algues, si la fondària supera els 2-3 m i assegura una certa estabilitat.

Ecologia

Habitualment situats vora de costes rocoses o de rieres que aporten palets i còdols.

Flora principal

	dom.	ab.	sign.	sec.
Cloròfits (algues verdes)				
<i>Dasycladus vermicularis</i>		•		
<i>Acetabularia acetabulum</i>		•		
Feòfits (algues brunes)				
<i>Cladostephus hirsutus</i>				•
<i>Halopteris scoparia</i>				•
Rodòfits (algues vermelles)				
<i>Liagora distenta</i>		•		

Fauna principal

	dom.	ab.	sign.	sec.
Crustacis amfípodes				
<i>Allorchestes aquilinus</i>			•	
<i>Melita hergensis</i>			•	
Mol·luscs gastròpodes (caragols)				
<i>Gibbula richardii</i>			•	
Crustacis decàpodes				
<i>Xantho poressa</i>			•	
<i>Porcellana bluteli</i>			•	
Peixos				
<i>Gouania wildenowii</i>			•	
<i>Lepadogaster gouanii</i>			•	

Sintàxons o altres unitats tipològiques que hi corresponen

Cap.



Acetabularia acetabulum. E. Ballesteros

Distribució dins el territori català

Hàbitat existent, principalment, a les costes nord-orientals (l'Empordà i la Selva) i a les més meridionals; especialment extens a l'àrea del cap de Creus, entre cala Montjoi i Portbou.

Gestió, usos i problemes de conservació

En tractar-se de substrats inestables, a mig camí entre els fons tous i els durs, els poblaments biològics són molt resistents. El principal perill que corren és que desapareguin per canvis irreversibles de litoral, com ara la modificació de la línia de costa o la construcció de ports i marines.

Indicadors d'interès de conservació

- Distribució general dins Europa ▶ 3 Mediterrània occidental
- Freqüència dins el territori català ▶ 4 rar
- Forma d'implantació territorial ▶ 2 superfícies mitjanes
- Biodiversitat ▶ 1 baixa
- Grau de maduresa ▶ 1 essencialment inestable
- Amenaça ▶ 1 no amenaçat

Tipus d'hàbitats d'interès comunitari (annex I de la Directiva 97/62/UE) corresponents

Cap.

Unitats de la llegenda de la Cartografia dels hàbitats a Catalunya (1:50.000) que el representen

Cap.

11.2411+ Fons infralitorals rocosos, batuts per l'onatge, amb *Cystoseira*



Poblaments de pèl sauper vora Cadaqués (Alt Empordà). E. Ballesteros



Acanthonyx lunulatus. E. Ballesteros

Aspecte

Hàbitat en forma de cintura (*horitzó*) molt ben delimitada, situat vora la superfície, just on baten les ones (*rompent*), en llocs rocosos ben il·luminats. Hi predominen algues del gènere *Cystoseira*, les quals formen uns bosquets miniaturitzats en què la capçada d'aquests vegetals arriba, a tot estirar, als 30-35 cm d'alçària.

Ecologia

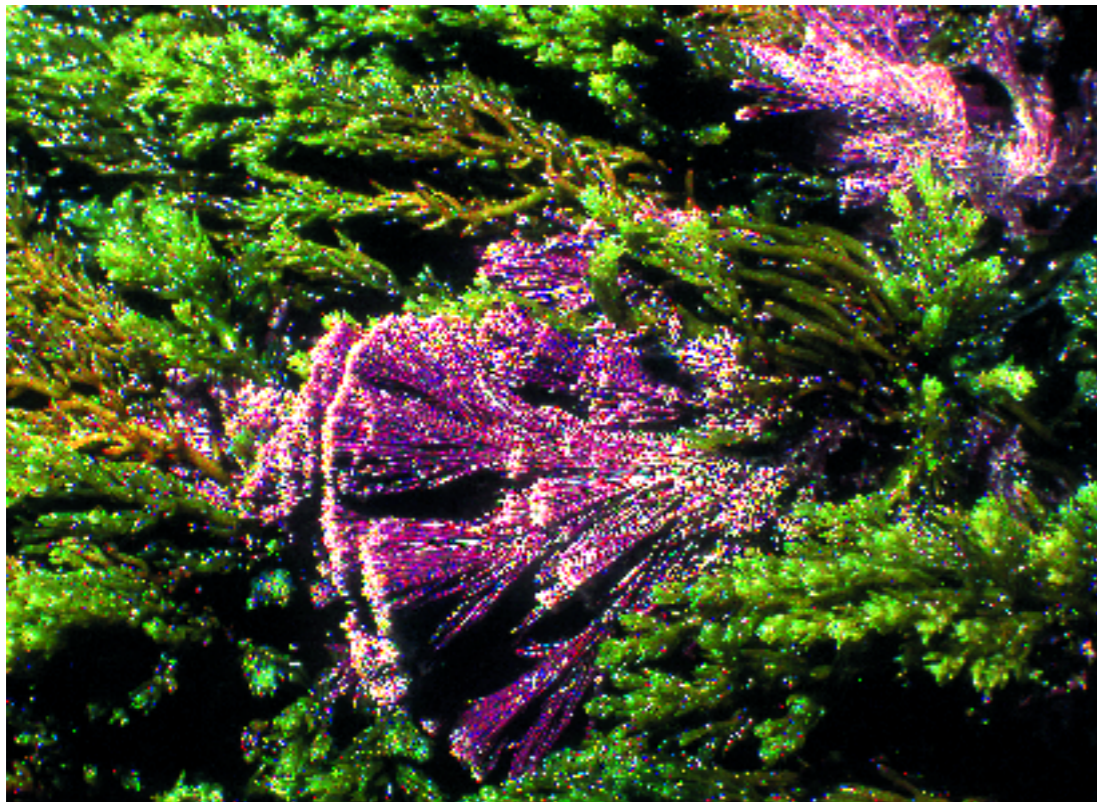
Les plantes que viuen en aquest ambient estan especialment adaptades a suportar un hidrodinamisme molt intens. Es tracta d'un hàbitat de distribució batimètrica molt restringida, ja que no sobrepassa gairebé mai el metre de fondària (habitualment queda circumscrit entre 0 i 0,5 m), probablement a causa de l'elevada preferència dels herbívors *Sarpa salpa* (saupa) i *Paracentrotus lividus* (bogamarí) per l'espècie dominant (el pèl sauper). La densa coberta de *Cystoseira* fa variar notablement les característiques ambientals de l'estrat subjacent, de tal manera que les espècies que s'hi desenvolupen al dessota tenen una clara tendència esciòfila, mentre que les *Cystoseira* necessiten una forta il·luminació.

Flora principal

	dom.	ab.	sign.	sec.
Rodòfits (algues vermelles)				
<i>Ceramium rubrum</i>		•	•	
<i>Boergesenella fruticulosa</i>		•	•	
<i>Polysiphonia mottei</i>		•	•	
<i>Jania rubens</i>		•	•	
<i>Osmundea truncata</i>		•	•	
<i>Callithamnion granulatum</i>		•		
<i>Hildenbrandia canariensis</i>		•		
<i>Mesophyllum alternans</i>		•		
<i>Lithophyllum incrustans</i>		•		
<i>Antithamnionella elegans</i>		•		
Feòfits (algues brunes)				
<i>Cystoseira mediterranea</i> (pèl sauper)		•	•	
<i>Feldmannia caespitula</i>		•	•	
<i>Feldmannia lebelii</i>		•	•	
<i>Cystoseira compressa</i>		•		
<i>Sphacelaria cirrosa</i>		•		
Cloròfits (algues verdes)				
<i>Valonia utricularis</i>		•		
<i>Cladophora pellucida</i>		•		

Fauna principal

	dom.	ab.	sign.	sec.
Cnidaris				
<i>Aglaophenia kirchenpaueri</i>		•		
Mol·luscs gastròpodes (caragols)				
<i>Thais haemastoma</i>		•		
Mol·luscs bivalves (petxines)				
<i>Mytilus galloprovinciale</i> (musclo)		•		
Crustacis cirrípedes				
<i>Balanus perforatus</i> (gla de mar)		•		
Crustacis decàpodes				
<i>Acanthonyx lunulatus</i>		•	•	
<i>Eriphia verrucosa</i> (pelut)		•		



Jania rubens. E. Ballesteros



Boergeseniella fruticulosa. E. Ballesteros

Sintàxons o altres unitats tipològiques que hi corresponen

Cystoseiretum mediterraneae J. Feldmann 1937

Distribució dins el territori català

Tot al llarg del litoral, llevat de la costa central, on és raríssim, i la zona del delta de l'Ebre.

Gestió, usos i problemes de conservació

L'espècie dominant (*Cystoseira mediterranea*) és molt sensible a la contaminació i a l'alteració de l'hàbitat. També és molt apreciada pels dos principals herbívors mediterranis: la saupa i el bogamarí. La seva absència en molts indrets teòricament

favorables ha d'atribuir-se a la contaminació. Aquest hàbitat es recupera molt lentament a causa de la dinàmica de l'espècie dominant i de la seva baixa capacitat de dispersió.

Indicadors d'interès de conservació

Distribució general dins Europa	▶ 3	Mediterrània occidental
Freqüència dins el territori català	▶ 2	comú
Forma d'implantació territorial	▶ 3	superfícies petites
Biodiversitat	▶ 2	mitjana
Grau de maduresa	▶ 3	madur
Amenaça	▶ 3	amenaçat

Tipus d'hàbitats d'interès comunitari (annex I de la Directiva 97/62/UE) corresponents

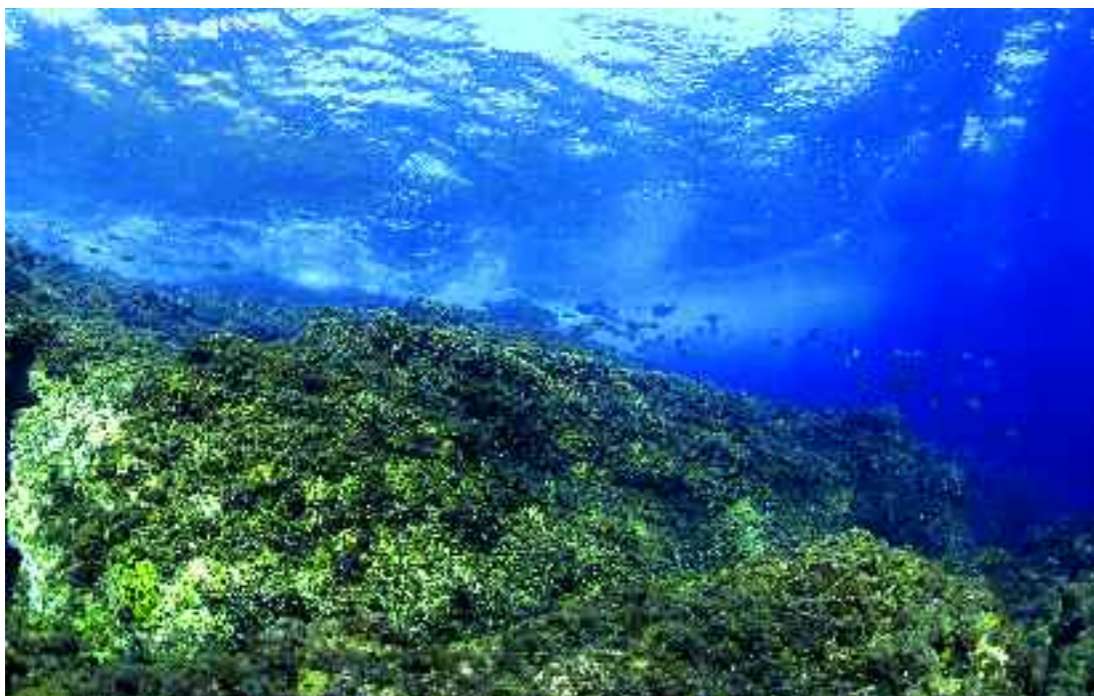
1170 Fons marins rocosos i concrecions biogèniques sublitorals

Unitats de la llegenda de la Cartografia dels hàbitats a Catalunya (1:50.000) que el representen

Cap.

11.2412+

Fons infralitorals rocosos, batuts per l'onatge i ben il·luminats, sense *Cystoseira*



Fons rocós superficial a l'illa de Tossa (la Selva). E. Ballesteros

Aspecte

Hàbitat situat vora la superfície, en roques batudes per l'onatge i ben il·luminades. No s'hi fan algues de mida gran, sinó poblaments en forma de gespa uniforme de pocs centímetres d'alçària.



Asparagopsis armata. E. Ballesteros

Ecologia

Les plantes que colonitzen aquest hàbitat estan especialment adaptades a suportar un hidrodinamisme molt intens. Les espècies dominants varien d'un lloc a l'altre, bé que *Corallina elongata* sol ser sempre abundant. De vegades els musclos (*Mytilus*) són els organismes dominants. Aquest hàbitat es desenvolupa des de la superfície fins a 2-3 m de fondària. Pot ser el resultat de la degradació de l'hàbitat 11.2411 per pèrdua de l'estrat de *Cystoseira*, però també existeix en molts indrets batuts i ben il·luminats on les *Cystoseira* no són presents per l'acció dels herbívors o a causa de l'orientació, la fondària o la inclinació de la roca.

Fauna principal

	dom.	ab.	sign.	sec.
Esponges				
<i>Cliona viridis</i>		•		
<i>Cliona celata</i>		•		
Cnidaris				
<i>Aglaophenia kirchenpaueri</i>		•		
Mol·luscs gastròpodes (caragols)				
<i>Thais haemastoma</i>		•		
Mol·luscs bivalves (petxines)				
<i>Mytilus galloprovincialis</i> (musclo)		•		
Crustacis cirrípedes				
<i>Balanus perforatus</i> (gla de mar)		•		

Flora principal

	dom.	ab.	sign.	sec.
Rodòfits (algues vermelles)				
<i>Corallina elongata</i>		•	•	
<i>Herposiphonia tenella</i>		•	•	
<i>Titanoderma corallinae</i>		•	•	
<i>Gelidium crinale</i>		•	•	
<i>Wrangelia penicillata</i>		•		
<i>Asparagopsis armata</i>		•		
<i>Hypnea musciformis</i>		•		
<i>Ceramium diaphanum</i>		•		
<i>Ceramium strictum</i>		•		
<i>Ceramium rubrum</i>		•		
<i>Boergeseniella fruticulosa</i>		•		

	dom.	ab.	sign.	sec.
<i>Polysiphonia mottei</i>				
<i>Callithamnion granulatum</i>				
<i>Lithophyllum incrustans</i>				
Feòfits (algues brunes)				
<i>Dictyota fasciola</i>		•	•	
<i>Padina pavonica</i>		•		
<i>Cystoseira compressa</i>		•		
<i>Sphacelaria cirrosa</i>		•		
Cloròfits (algues verdes)				
<i>Bryopsis duplex</i>		•	•	

Sintàxons o altres unitats tipològiques que hi corresponen

Herposiphonio-Corallinetum elongatae Ballesteros 1988

Distribució dins el territori català

Tot al llarg del litoral.



Cliona celata. E. Ballesteros



Dictyota fasciola. E. Ballesteros

Gestió, usos i problemes de conservació

Hàbitat que prové principalment de la degradació de l'hàbitat 11.2411+ per desaparició de l'espècie dominant. Es veu afavorit per les activitats humanes de tota mena, i especialment per la contaminació i l'alteració física del medi.

Indicadors d'interès de conservació

- Distribució general dins Europa ▶ ③ Mediterrània occidental
- Freqüència dins el territori català ▶ ② comú
- Forma d'implantació territorial ▶ ③ superfícies petites
- Biodiversitat ▶ ② mitjana
- Grau de maduresa ▶ ② poc madur
- Amenaça ▶ ① no amenaçat

Tipus d'hàbitats d'interès comunitari (annex I de la Directiva 97/62/UE) corresponents

1170 Fons marins rocosos i concrecions biogèniques sublitorals

Unitats de la llegenda de la Cartografia dels hàbitats a Catalunya (1:50.000) que el representen

Cap.



11.2413+

Fons infralitorals rocosos, calms, amb algues fucals



Poblament de *Cystoseira compressa*. E. Ballesteros

Aspecte

Poblaments densos d'algues fucals sobre substrat rocós, en indrets ben il·luminats i arrecerats, no sotmesos a l'onatge. A Catalunya les algues que hi dominen són diverses espècies del



Aiptasia diaphana. E. Ballesteros

gènere *Cystoseira*, bé que en d'altres indrets de la Mediterrània les espècies principals poden pertànyer al gènere *Sargassum* (sobretot *S. vulgare*).

Ecologia

Els poblaments infralitorals de *Cystoseira* de mode calmat es desenvolupen, en condicions ideals, entre el nivell zero i els 15 m de fondària. Són extraordinàriament sensibles a qualsevol alteració i per això han sofert una importantíssima regressió arreu. A Catalunya, els representants que comprenen les espècies característiques es restringeixen a les costes de l'Empordà i la Selva, i així i tot només s'hi desenvolupen en llocs molt concrets, d'una qualitat ambiental molt bona. *Cystoseira compressa* és l'única espècie que es troba arreu, tot i que no caracteritza pas aquest hàbitat i, a més, a diferència de la resta d'espècies, sol comportar-se com a anual. En zones superficials (0-1 m de fondària) d'aigües encalmades hi trobem poblaments de *Cystoseira caespitosa* o *Cystoseira crinita*, sempre acompanyades de *Cystoseira compressa*. A les costes empordaneses està en expansió, a més fondària (entre 5 i 15 m), un poblament de *Cystoseira* cf. *elegans*. Els poblaments de *Cystoseira foeniculacea* i *Cystoseira barbata*, abans existents, per exemple, a Port Lligat i a Roses (0-1 m de fondària), han desaparegut.

Flora principal

	dom.	ab.	sign.	sec.
Rodòfits (algues vermelles)				
<i>Boergesenella fruticulosa</i>		•		
<i>Jania rubens</i>		•		
<i>Jania corniculata</i>		•		
<i>Asparagopsis armata</i>		•		
<i>Neogoniolithon brassica-florida</i>		•		
<i>Mesophyllum alternans</i>		•		
<i>Lithophyllum incrustans</i>		•		
<i>Haliptilon virgatum</i>		•		
<i>Amphiroa rigida</i>		•		
<i>Gelidium crinale</i>		•		
Feòfits (algues brunes)				
<i>Cystoseira caespitosa</i>		•	•	
<i>Cystoseira compressa</i>		•		
<i>Halopteris scoparia</i>		•		
<i>Padina pavonica</i>		•		
<i>Colpomenia sinuosa</i>		•		
<i>Dictyota fasciola</i>		•		
<i>Dictyota dichotoma</i> var. <i>intricata</i>		•		
<i>Sphacelaria cirrosa</i>		•		
<i>Cystoseira crinita</i>			•	
<i>Cystoseira elegans</i>			•	
<i>Cystoseira squarrosa</i>			•	
<i>Sargassum vulgare</i> (sargàs)			•	
<i>Myriactula rivulariae</i>			•	
<i>Feldmannia caespitula</i>			•	
<i>Feldmannia lebelii</i>			•	
<i>Dictyota ligulata</i>			•	
<i>Cystoseira barbata</i> [extingida a Catalunya]			•	
<i>Cystoseira foeniculacea</i> var. <i>tenuiramosa</i> [extingida a Catalunya]			•	
Cloròfits (algues verdes)				
<i>Cladophora vagabunda</i>		•		

Fauna principal

	dom.	ab.	sign.	sec.
Esponges				
<i>Ircinia fasciculata</i>		•		
<i>Cliona viridis</i>		•		
Cnidaris				
<i>Aiptasia diaphana</i>			•	
<i>Anemonia sulcata</i> (fideus)			•	
Mol·luscs gastròpodes (caragols)				
<i>Columbella rustica</i>			•	
<i>Conus mediterraneus</i>			•	
<i>Bittium reticulatum</i>			•	
<i>Ocenebrina edwardsi</i>			•	
Crustacis decàpodes				
<i>Thorulus cranchii</i>			•	
<i>Athanas nitescens</i>			•	
<i>Maja crispata</i>				•
<i>Acanthonyx lunulatus</i>				•
<i>Palaemon adspersus</i> (gambeta)				•
Equinoderms equinoïdeus (garotes)				
<i>Paracentrotus lividus</i> (garota)				•
Peixos				
<i>Gobius cobitis</i>			•	
<i>Tripterygion tripteronotus</i>			•	
<i>Lipophrys trigloides</i>			•	
<i>Oedalechilus labeo</i> (llissa morruda)			•	
<i>Sarpa salpa</i> (saupa)			•	
<i>Parablennius sanguinolentus</i>			•	
<i>Parablennius gattorugine</i>			•	



Cystoseira crinita. E. Ballesteros

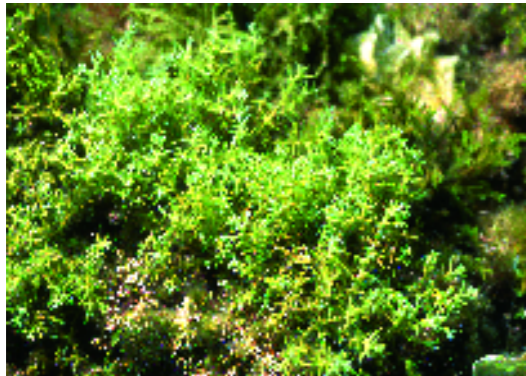
► 11.2413+

Sintàxons o altres unitats tipològiques que hi corresponen

Cystoseiretum caespitosae (J. Feldmann 1937) Ballesteros 1990
 Comunitat de *Cystoseira crinita* Ballesteros 1992 (*Arxius Secc. Ciències [IEC]* 101: 1-616)

Distribució dins el territori català

Hàbitat actualment restringit a uns quants indrets de la costa de l'Alt i el Baix Empordà i de la Selva.



Cystoseira caespitosa. E. Ballesteros



Sargàs. E. Ballesteros

Gestió, usos i problemes de conservació

Les espècies definidores de l'hàbitat són extraordinàriament sensibles a la contaminació i a l'alteració de l'hàbitat. A més, les *Cystoseira* són molt apreciades pels dos principals herbívors mediterranis, la saupa (*Sarpa salpa*) i el bogamari o garota (*Paracentrotus lividus*), cosa que ha comportat la pràctica desaparició d'aquest hàbitat a la costa catalana. En els darrers

anys (a partir de l'any 2000) s'ha observat una recuperació dels poblaments de *Cystoseira* infralitorals de llocs calms en alguns indrets del Baix i de l'Alt Empordà (Montgrí-illes Medes, Palamós-Begur); l'espècie responsable sembla que és *Cystoseira elegans*, tot i que caldria confirmar aquesta determinació.

Indicadors d'interès de conservació

- Distribució general dins Europa ► ④ Mediterrània nord-occidental
- Freqüència dins el territori català ► ⑤ molt rar
- Forma d'implantació territorial ► ③ superfícies petites
- Biodiversitat ► ③ alta
- Grau de maduresa ► ③ madur
- Amenaça ► ④ molt amenaçat

■ **Tipus d'hàbitats d'interès comunitari (annex I de la Directiva 97/62/UE) corresponents**

1170 Fons marins rocosos i concrecions biogèniques sublitorals

■ **Unitats de la llegenda de la Cartografia dels hàbitats a Catalunya (1:50.000) que el representen**

Cap.

[EB]

11.2414+

Fons infralitorals rocosos, calms i ben il·luminats, sense algues fucals



Fons rocós amb algues fotòfiles (a primer terme, *Padina pavonica*). E. Ballesteros

Aspecte

Roques recobertes de petites algues que formen gespes o diminuts bosquets de 20 cm d'alçària màxima. Algunes vegades, sovint coincidint amb una elevada densitat de bogamarins, l'estrat d'algues erectes és gairebé inexistent, i llavors hi dominen les algues incrustants.

Ecologia

Les comunitats que es desenvolupen en aquest hàbitat es coneixen col·lectivament amb el nom de comunitats d'algues fotòfiles i poden estar dominades per diferents espècies en funció de l'hidro dinamisme, la sedimentació, la intensitat de l'herbivorisme, la inclinació del substrat, la localitat, la qualitat de l'aigua... Aquest hàbitat pot provenir també de la transformació de l'11.2413+ per una acció moderada de les garotes; i es pot transformar en una comunitat dominada per algues incrustants si la pastura és excessiva. La seva amplitud batimètrica varia en funció de la transparència de l'aigua. A Catalunya, assoleix 12-15 m de fondària en les zones d'aigües més transparents, però només 5-7 m en àrees d'aigües més tèrboles.

Flora principal

	dom.	ab.	sign.	sec.
Rodòfits (algues vermelles)				
<i>Jania corniculata</i>		•	•	
<i>Lithophyllum incrustans</i>		•	•	
<i>Halimnion virgatum</i>		•	•	
<i>Amphiroa rigida</i>		•	•	
<i>Liagora distenta</i>		•	•	
<i>Corallina elongata</i>		•		
<i>Wrangelia penicillata</i>		•		
<i>Asparagopsis armata</i>		•		
<i>Neogoniolithon brassica-florida</i>		•		
<i>Dasya corymbifera</i>		•		
<i>Titanoderma pustulatum</i>		•		
<i>Herposiphonia tenella</i> var. <i>secunda</i>		•		
<i>Lithophyllum dentatum</i>				•
<i>Liagora viscida</i>				•
Feòfits (algues brunes)				
<i>Padina pavonica</i>		•	•	
<i>Cladostephus hirsutus</i>		•	•	
<i>Halopteris scoparia</i>		•	•	
<i>Dictyota dichotoma</i>		•		
<i>Dictyota dichotoma</i> var. <i>intricata</i>		•		
<i>Dictyota fasciola</i>		•		
<i>Sphacelaria cirrosa</i>		•		
<i>Cutleria adspersa</i>				•
<i>Taonia atomaria</i>				•
Cloròfits (algues verdes)				
<i>Acetabularia acetabulum</i>		•	•	
<i>Dasycladus vermicularis</i>		•	•	
Cianòfits (algues blaves)				
<i>Symploca hydroides</i>				•

► 11.2414+

11.2414+ ◀

Fauna principal

	dom.	ab.	sign.	sec.
Espoges				
<i>Ircinia fasciculata</i>		•		
<i>Crambe crambe</i>		•		
Cnidaris				
<i>Anemonia sulcata</i> (fideus)		•		
<i>Balanophyllia europaea</i>			•	
Mol·luscs gastròpodes (caragols)				
<i>Columbella rustica</i>		•		
<i>Conus mediterraneus</i>		•		
<i>Bittium reticulatum</i>		•		
<i>Ocenebrina edwardsi</i>		•		
Crustacis decàpodes				
<i>Thorulus cranchii</i>		•		
<i>Pilumnus hirtellus</i>		•		
<i>Athanas nitescens</i>		•		
Equinoderms equinoïdeus (garotes)				
<i>Paracentrotus lividus</i> (garota)		•	•	
<i>Arbacia lixula</i> (garota negra)			•	

	dom.	ab.	sign.	sec.
Peixos				
<i>Sarpa salpa</i> (saupa)			•	•
<i>Diplodus vulgaris</i> (variada)			•	
<i>Diplodus sargus</i> (sard)			•	
<i>Coris julis</i> (donzella)			•	
<i>Symphodus tinca</i> (llavió)			•	
<i>Symphodus mediterraneus</i> (tord rogenic)			•	
<i>Serranus cabrilla</i> (serrà)			•	
<i>Chromis chromis</i> (castanyola)			•	
<i>Liza aurata</i> (galta-roig)			•	
<i>Thalassoma pavo</i> (fadri)				•
<i>Symphodus roissali</i> (tord roquer)				•
<i>Sparus aurata</i> (orada)				•
<i>Parablennius tentacularis</i>				•
<i>Parablennius pilicornis</i>				•
<i>Scorpaena porcus</i> (escòrpora)				•



Balanophyllia europaea. E. Ballesteros



Ircinia fasciculata. E. Ballesteros

Indicadors d'interès de conservació

- Distribució general dins Europa ► ④ Mediterrània nord-occidental
- Freqüència dins el territori català ► ② comú
- Forma d'implantació territorial ► ① superfícies grans
- Biodiversitat ► ③ alta
- Grau de maduresa ► ③ madur
- Amenaça ► ② poc amenaçat



Garota. E. Ballesteros



Escòrpora. E. Ballesteros

Sintaxons o altres unitats tipològiques que hi corresponen

- Padino-Cladostephetum verticillati* J. Feldmann 1937
- Lithophyllo-Arbacietum lixulae* Augier et Boudouresque 1970

Distribució dins el territori català

Tot al llarg de la costa, sobre fons rocosos.

Gestió, usos i problemes de conservació

Hàbitat molt estès per la zona infralitoral, arreu on hi hagi substrat rocós i fins i tot sobre substrat artificial. Assoleix graus de desenvolupament variables. En zones fortament brostejades pels bogamarins o garotes *Paracentrotus lividus* i *Arbacia lixula*, el recobriment algal erecte disminueix molt i arriba a ser totalment aniquilat; les algues incrustants esdevenen llavors el principal component algal, formant els anomenats *blancalls*,

comunitats molt menys diverses i molt perdurables, sobretot si les garotes continuen essent abundants. La proliferació d'aquests animals es veu afavorida per la sobrepesca dels seus principals depredadors (làbrids i espàrids), sobretot en les seves fases juvenils, i per l'abundància de matèria orgànica dipositada damunt les algues. La recol·lecció de les garotes (*Paracentrotus*) amb fins comercials ajuda a regular-ne les poblacions.

■ **Tipus d'hàbitats d'interès comunitari (annex I de la Directiva 97/62/UE) corresponents**

1170 Fons marins rocosos i concrecions biogèniques sublitorals

■ **Unitats de la llegenda de la Cartografia dels hàbitats a Catalunya (1:50.000) que el representen**

Cap.

11.2415+

Fons infralitorals rocosos, calms i mitjanament il·luminats, amb algues fucals



Poblament de *Cystoseira spinosa*. E. Ballesteros

Aspecte

Roques recobertes de grans algues perennnes del gènere *Cystoseira* que formen petits bosquets de fins a 30-40 cm d'alçària màxima, situades a una certa fondària i, per tant, sotmeses a una irradiància atenuada. Acompanyant les algues, hi apareixen també alguns filtradors (esponges, tunicats i briozous, principalment), abundants sobretot com a epífits de les *Cystoseira*.

Ecologia

L'amplitud batimètrica d'aquest hàbitat varia en funció de la transparència de l'aigua, però oscil·la regularment entre els 10-15 m i els 20-25 m. Les plantes que formen l'estrat superior, principalment l'espècie *Cystoseira spinosa*, són extraordinàriament longeves, ja que arriben a viure més de cinquanta anys. Això fa que els seus estípits estiguin abundantment recoberts d'una variada fauna sèssil, amb una gran diversitat d'invertebrats; i, a més, condiciona la dinàmica de la comunitat, de creixement molt lent i de difícil reconstitució un cop desapareguda. Es tracta d'un ecosistema molt sensible a qualsevol pertorbació, exclusiu d'aigües molt netes i que es renoven constantment.

Flora principal

	dom.	ab.	sign.	sec.
Rodòfits (algues vermelles)				
<i>Sphaerococcus coronopifolius</i>		•		
<i>Peyssonnelia squamaria</i>		•		
<i>Peyssonnelia rosa-marina</i>		•		
<i>Neogoniolithon mamillosum</i>		•		
<i>Mesophyllum alternans</i>		•		
<i>Lithophyllum incrustans</i>		•		
<i>Haliptilon virgatum</i>		•		
<i>Cryptonemia lomation</i>		•		
<i>Rhodymenia ardissoni</i>		•		
<i>Polysiphonia subulifera</i>		•		
Feòfits (algues brunes)				
<i>Cystoseira spinosa</i>		•	•	
<i>Cystoseira spinosa</i> var. <i>compressa</i>		•	•	
<i>Cystoseira funkii</i>			•	
<i>Cystoseira zosteroides</i>		•		
<i>Halopteris filicina</i>		•		
<i>Elachista intermedia</i>		•		
<i>Dictyota dichotoma</i> var. <i>intricata</i>		•		
<i>Dictyopteris polypodioides</i>		•		
<i>Dictyota dichotoma</i>		•		
<i>Sphacelaria cirrosa</i>		•		
<i>Zanardinia prototypus</i>		•		
Cloròfits (algues verdes)				
<i>Codium bursa</i>		•		
<i>Flabellia petiolata</i>		•		

11.2423+

Fons rocosos de mar enfora, amb animals suspensívors



Corall vermell. E. Ballesteros

Aspecte

Roques recobertes per una fina pel·lícula de sediment molt fi, on es fixen els organismes sèssils filtradors. El poblament algal és totalment absent o es limita a unes quantes crostes d'algues calcàries molt poc desenvolupades i, probablement, a algunes microalgues.

Ecologia

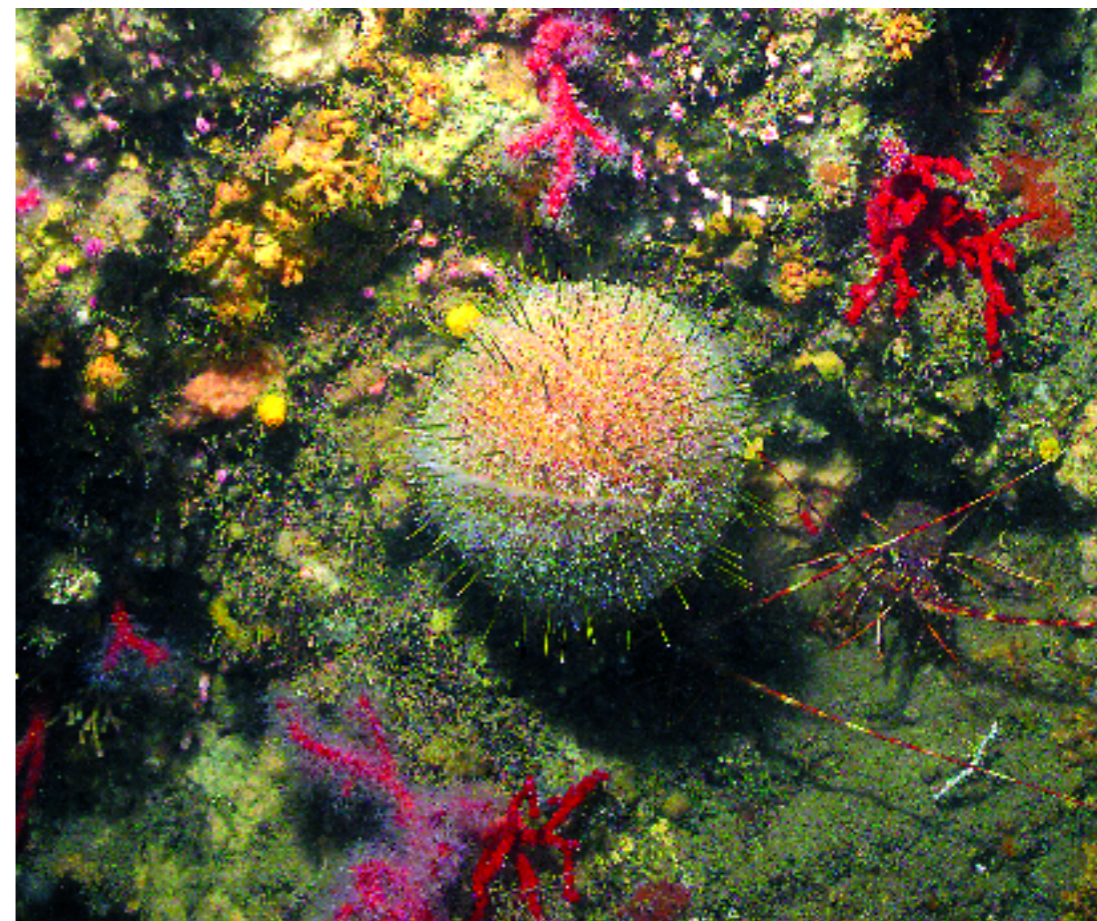
Incloem en aquest hàbitat tots els substrats rocosos situats per sota del coral·ligen i per sobre de les comunitats batials de coralls blancs. Comprèn, doncs, totes les roques situades en un ampli ventall batimètric, des de la zona inferior de la plataforma (80-120 m) fins a la part basal del talús continental (vers els 250 m).

Fauna principal

	dom.	ab.	sign.	sec.
Espoges				
<i>Poecillastra compressa</i>		•	•	
<i>Rhizaxinella pyriferà</i>		•	•	
<i>Phakellia ventilabrum</i>		•	•	
<i>Axinella polypodioides</i>		•		
<i>Petrosia ficiformis</i>		•		
<i>Suberites carnosus</i>		•		
<i>Axinella damicornis</i>		•		
<i>Ciocalypta penicillus</i>		•		
<i>Ircinia oros</i>		•		
<i>Tylodesmia inornata</i>		•		
<i>Erylus discophorus</i>		•		
<i>Sarcotragus muscarum</i>		•		
Cnidaris				
<i>Dendrophyllia cornigera</i>		•	•	
<i>Antipathes fragilis</i>		•		
<i>Paralcyonium elegans</i>		•		
<i>Corallium rubrum</i> (corall vermell)		•		
<i>Alcyonium acaule</i>		•		
<i>Eunicella verrucosa</i>		•		
<i>Aglaophenia pluma</i>		•		
Poliquets				
<i>Serpula vermicularis</i>		•		
<i>Placostegus tridentatus</i>		•		
<i>Omphalopomopsis fimbriata</i>		•		

	dom.	ab.	sign.	sec.
Mol·luscs bivalves				
<i>Spondylus gussoni</i>		•		
Crustacis decàpodes				
<i>Palinurus mauritanicus</i> (llagosta salamenya)		•	•	
<i>Paromola cuvieri</i>		•		
<i>Munida intermedia</i>		•		
<i>Porcellana longicornis</i>		•		
Briozous				
<i>Hornera frondiculata</i>		•		
<i>Sertella septentrionalis</i>		•		
<i>Porella cervicornis</i>		•		
<i>Sertella beaniana</i>		•		
<i>Turbicellepora avicularis</i>		•		
Braquiòpodes				
<i>Terebratulina caput-serpentis</i>		•	•	
<i>Gryphus vitreus</i>		•	•	
Equinoderms asteroideus (estrelles de mar)				
<i>Echinaster sepositus</i> (estrella roja)		•		
Equinoderms ofiuroides (estrelles de mar)				
<i>Ophiacantha setosa</i>		•		
<i>Ophiothrix fragilis</i>		•		

	dom.	ab.	sign.	sec.
Equinoderms equinoideus (garotes)				
<i>Cidaris cidaris</i> (tabaquera comuna)		•		
<i>Echinus melo</i> (garota de fons)		•		
Equinoderms holoturioideus (holotúries)				
<i>Holothuria forskali</i> (cogombre de mar)		•		
Tunicats				
<i>Styela partita</i>		•		
Peixos				
<i>Anthias anthias</i> (forcadella)		•		
<i>Scorpaena scrofa</i> (gallina)		•		
<i>Serranus cabrilla</i> (serrà)		•		
<i>Coris julis</i> (donzella)		•		
<i>Conger conger</i> (congre)		•		
<i>Muraena helena</i> (morena)		•		
<i>Diplodus vulgaris</i> (variada)		•		
<i>Labrus bimaculatus</i> (tord ver)		•		
<i>Scorpaena elongata</i> (gallina allargada)		•		
<i>Gobius vittatus</i>			•	
<i>Acantholabrus palloni</i>			•	
<i>Lappanella fasciata</i> (donzell)			•	



Fons rocós, amb una garota de fons, corall vermell i diverses llagostes. E. Ballesteros

► 11.2423+

Sintaxons o altres unitats tipològiques que hi corresponen

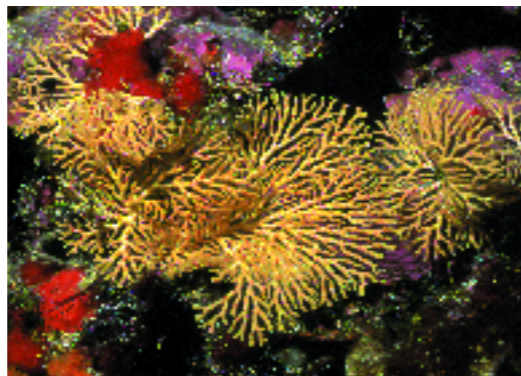
Cap.

Distribució dins el territori català

Tot al llarg de la costa catalana, en el talús continental, principalment a les vores dels canyons submarins.



Cogombre de mar. *E. Ballesteros*



Hornera frondiculata. *E. Ballesteros*

Gestió, usos i problemes de conservació

Hàbitat en perill a conseqüència de les alteracions ocasionades per la pesca a ròssec.

Indicadors d'interès de conservació

- Distribució general dins Europa ► 2 Mediterrània
- Freqüència dins el territori català ► 2 comú
- Forma d'implantació territorial ► 2 superfícies mitjanes
- Biodiversitat ► 3 alta
- Grau de maduresa ► 3 madur
- Amenaça ► 3 amenaçat

■ **Tipus d'hàbitats d'interès comunitari (annex I de la Directiva 97/62/UE) corresponents**

1170 Fons marins rocosos i concrecions biogèniques sublitorals

■ **Unitats de la llegenda de la Cartografia dels hàbitats a Catalunya (1:50.000) que el representen**

Cap.

[EB]

11.2511+ Coral·ligen sense gorgònies, circalitoral



Grup de forcadelles a la roca del Blancall, entre Tossa de Mar i Sant Feliu de Guixols. *E. Ballesteros*

Aspecte

Bioconcreció de forma molt irregular, que pot assolir diversos metres de gruix, originada pel creixement acumulatiu de coral·linàcies i altres algues calcificades (peissoneliàcies), amb una petita contribució d'invertebrats sèssils d'esquelet calcari (alguns cnidaris i briozous), modificat per l'erosió física directa (trencament) o mediada (per acció d'organismes vius, principalment perforants, com ara mol·luscs i esponges). El

coral·ligen ha de ser entès com un paisatge, ja que engloba una sèrie de comunitats molt diferents segons que se'n considerin la part superficial, les parets verticals o les nombroses cavitats que hi ha. En el cas del coral·ligen sense gorgònies, la part superficial no té una coberta densa de suspensívors i, en lloc seu, hi dominen les algues incrustants i erectes. La fauna vàgil és sempre abundant i representativa.

Ecologia

El límit superior d'aquest hàbitat pot trobar-se a 7 o 8 m de fondària (en parets verticals orientades al nord i en àrees influïdes pels corrents provinents del golf de Lleó), però normalment no apareix fins als 20-25 m. El seu límit inferior és poc precís, però se situa sempre més avall dels 60 m; probablement arriba fins a prop dels 90 m de fondària en punts del litoral central allunyats de la costa. Prefereix àrees on hi ha un cert corrent de fons que impedeix una sedimentació excessiva, tot afavorint el creixement de les algues incrustants i dels invertebrats filtradors. El grau d'abundància d'aquests darrers dona idea de la riquesa de l'aigua en matèria orgànica particulada. El coral·ligen sense gorgònies es desenvolupa a la zona circalitoral, sota irradiàncies compreses entre el 5 i el 0,05 % de la superficial, en indrets amb corrents poc intensos i amb poca càrrega de matèria orgànica.

Fauna principal

	dom.	ab.	sign.	sec.
Esponges				
<i>Dysidea avara</i>		•		
<i>Phorbas tenacior</i>		•		
<i>Acanthella acuta</i>		•		
<i>Axinella damicornis</i>		•		
<i>Axinella verrucosa</i>		•		
<i>Agelas oroides</i>		•		
<i>Hexadella racovitzae</i>		•		
<i>Oscarella lobularis</i>		•		
<i>Haliclona mediterranea</i>		•		
Cnidaris				
<i>Eudendrium</i> spp.		•		
<i>Alcyonium acaule</i> (maneta)		•		
<i>Leptopsammia pruvoti</i>		•		
<i>Cribinopsis crassa</i>		•		
<i>Parazoanthus axinellae</i>		•		
<i>Cerianthus membranaceus</i>		•		

	dom.	ab.	sign.	sec.
Annèl·lids poliquets				
<i>Salmacina dysteri</i>		•		
<i>Sabella spallanzani</i>		•		
<i>Lepidasthenia elegans</i>		•		
<i>Kefersteinia cirrata</i>		•		
<i>Xenosyllis scabra</i>		•		
<i>Typosyllis variegata</i>		•		
Mol·luscs gastròpodes (caragols)				
<i>Calliostoma zizyphinum</i>		•		
<i>Alvania cancellata</i>		•		
<i>Fusinus rostratus</i>		•		
<i>Muricopsis cristatus</i>		•		
Mol·luscs bivalves (petxines)				
<i>Arca barbata</i> (peu de cabrit bord)		•		
<i>Lima lima</i>		•		
<i>Striarca lactea</i>		•		
Crustacis decàpodes				
<i>Galathea bolivari</i>		•		
<i>Alpheus dentipes</i>		•		
<i>Pilumnus hirtellus</i>		•		
<i>Athanas nitescens</i>		•		
<i>Thorulus cranchii</i>		•		
<i>Palinurus elephas</i> (llagosta)			•	
Briozous				
<i>Myriapora truncata</i> (fals corall)		•		
<i>Porella cervicornis</i>		•		
<i>Pentapora fascialis</i>		•		
<i>Parasmittina tropica</i>		•		
<i>Turbicellepora avicularis</i>		•		
<i>Schizomavella auriculata</i>		•		
<i>Schizomavella monoecensis</i>		•		
<i>Rynchozoon neapolitanum</i>		•		

	dom.	ab.	sign.	sec.
<i>Rynchozoon pseudodigitatum</i>			•	
<i>Dentiporella sardonica</i>			•	
Equinoderms asteroïdeus (estrelles de mar)				
<i>Echinaster sepositus</i> (estrella roja)			•	
<i>Hacelia attenuata</i>			•	
<i>Marthasterias glacialis</i>			•	
Equinoderms ofiuroïdeus (estrelles de mar)				
<i>Ophiothrix fragilis</i>			•	
<i>Ophioderma longicaudum</i>			•	
<i>Ophiocomina nigra</i>			•	
Equinoderms equinoïdeus (garotes)				
<i>Sphaerechinus granularis</i> (garota violeta)			•	
<i>Echinus melo</i> (garota de fons)			•	
Equinoderms holoturioïdeus (holotúries)				
<i>Holothuria forskali</i> (cogombre de mar)			•	
Tunicats				
<i>Halocynthia papillosa</i>			•	
<i>Cystodites dellechiajei</i>			•	
Peixos				
<i>Anthias anthias</i> (forcadella)			•	
<i>Scorpaena scrofa</i> (polla)			•	
<i>Serranus cabrilla</i> (serrà)			•	
<i>Coris julis</i> (donzella)			•	
<i>Conger conger</i> (congre)			•	
<i>Muraena helena</i> (morena)			•	
<i>Diplodus vulgaris</i> (variada)			•	
<i>Labrus bimaculatus</i> (tord ver)			•	
<i>Gobius vittatus</i> (burret)				•
<i>Epinephelus marginatus</i> (mero)				•

Flora principal

	dom.	ab.	sign.	sec.
Rodòfits (algues vermelles)				
<i>Mesophyllum alternans</i>		•	•	
<i>Lithophyllum frondosum</i>		•	•	
<i>Neogoniolithon mamillosum</i>		•	•	
<i>Peyssonnelia bornetii</i>		•	•	
<i>Peyssonnelia rubra</i>		•	•	
<i>Gloiocladia furcata</i>		•	•	
<i>Rodriguezella strafforellii</i>		•	•	
<i>Seirospora giraudyi</i>		•	•	
<i>Peyssonnelia rosa-marina</i>		•		
<i>Peyssonnelia squamaria</i>		•		
<i>Rhodymenia ardissonaei</i>		•		
<i>Kallymenia requienii</i>		•		
<i>Polysiphonia subulifera</i>		•		
<i>Aglaothamnion triplinatum</i>		•		
<i>ErythroGLOSSUM sandrianum</i>		•		
<i>Haraldia lenormandii</i>		•		

	dom.	ab.	sign.	sec.
<i>Faucea repens</i>			•	
<i>Chrysiomenia ventricosa</i>			•	
<i>Eupogodon planus</i>			•	
<i>Polysiphonia banyulensis</i>			•	
<i>Rodriguezella pinnata</i>			•	
<i>Balliella cladoderma</i>			•	
<i>Predaea ollivieri</i>			•	
<i>Sebdenia rodrigueziana</i>			•	
<i>Amphiroa beauvoisii</i>			•	
<i>Gulsonia nodulosa</i>			•	
Feòfits (algues brunes)				
<i>Phyllariopsis brevipes</i>		•	•	
<i>Aglaozonia chilosa</i>			•	
<i>Dictyota dichotoma</i>			•	
<i>Halopectis filicina</i>			•	
Cloròfits (algues verdes)				
<i>Palmophyllum crassum</i>			•	
<i>Flabellia petiolata</i>			•	
<i>Halimeda tuna</i>			•	

Sintàxons o altres unitats tipològiques que hi corresponen

Rodriguezelletum strafforellii Augier et Boudouresque 1975
Lithophyllo-Halimedetum tunae Giaccone 1965

Pseudolithophyllo-Lithophylletum hauckii J. Feldmann 1937

Distribució dins el territori català

Hàbitat que apareix de manera regular a tot el litoral nord-oriental, fins a la Tordera, per sota dels 20-25 m de fondària; és escàs a les costes del Maresme i molt rar més al sud.



Lithophyllum frondosum. E. Ballesteros



Halimeda tuna. E. Ballesteros

Gestió, usos i problemes de conservació

Hàbitat de gran potencial productiu, explotat secularment per la pesca professional, artesanal i recreativa. Fent excepció de les àrees de reserva marina, actualment té problemes de sobrepesca i, en conseqüència, hi escassegen els peixos de mida gran. La pesca a ròssec ha transformat i malmès, arreu de la costa,

extenses formacions de coral·ligen incipient. L'eutrofització de les aigües li és perjudicial, ja que augmenta la sedimentació, tot dificultant la supervivència de les algues incrustants i de certs filtradors, i fa disminuir la intensitat lumínica fins a crear àrees on no és possible el creixement algal.



Estrella roja. E. Ballesteros



Halocynthia papillosa. E. Ballesteros



Tord ver. E. Ballesteros

Indicadors d'interès de conservació

- Distribució general dins Europa ▶ 2 Mediterrània
- Freqüència dins el territori català ▶ 3 bastant comú
- Forma d'implantació territorial ▶ 2 superfícies mitjanes
- Riquesa d'espècies ▶ 3 alta
- Grau de maduresa ▶ 3 madur
- Amenaça ▶ 3 amenaçat

■ **Tipus d'hàbitats d'interès comunitari (annex I de la Directiva 97/62/UE) corresponents**

1170 Fons marins rocosos i concrecions biogèniques sublitorals.

■ **Unitats de la llegenda de la Cartografia dels hàbitats a Catalunya (1:50.000) que el representen**

Cap.

11.2512+ Coral-ligen amb gorgònies, circalitoral



Poblament de gorgònies a la Pota de Llop (illes Medes). E. Ballesteros

Aspecte

Semblantment al coral-ligen sense gorgònies (hàbitat 11.2511), es tracta d'una concreció de forma molt irregular originada pel creixement acumulatiu de coral-linàcies i peissoneliàcies, amb una petita contribució d'invertebrats sèssils d'esquelet calcari (alguns cnidaris i briozous), modificat per l'erosió física directa (trencament) o mediada (per l'acció d'organismes vius, principalment perforants, com ara mol·luscs i esponges). El coral-ligen amb gorgònies es caracteritza per tenir poblaments densos d'organismes suspensívors –habitualment gorgònies– a la part superficial.

Ecologia

Aquest coral-ligen pot aparèixer als 10 m de fondària (en parets verticals orientades al nord i en àrees influïdes pels corrents provinents del golf de Lleó), però normalment no ho fa fins als 20-25 m. El seu límit inferior és poc precís, però se situa sempre més avall dels 50 m; probablement arriba fins a prop dels 80-90 m de fondària. Prefereix àrees on hi ha forts corrents de fons que afavoreixen el creixement dels invertebrats filtradors i, en especial, de les gorgònies.

Flora principal

	dom.	ab.	sign.	sec.
Rodòfits (algues vermelles)				
<i>Mesophyllum alternans</i>		•	•	
<i>Lithophyllum frondosum</i>		•	•	
<i>Rodriguezella strafforellii</i>		•	•	
<i>Seirospora giraudyi</i>		•	•	
<i>Neogoniolithon mamillosum</i>		•		
<i>Peyssonnelia rosa-marina</i>		•		
<i>Peyssonnelia bornetii</i>		•		
<i>Peyssonnelia rubra</i>		•		
<i>Rhodymenia ardissoni</i>		•		
<i>Kallymenia lacerata</i>		•		
<i>Gloiocladia furcata</i>		•		
<i>Aglaothamnion tripinnatum</i>		•		
<i>ErythroGLOSSUM sandrianum</i>		•		
<i>Haraldia lenormandii</i>		•		
<i>Fauchea repens</i>			•	
<i>Kallymenia feldmannii</i>			•	
<i>Eupogodon planus</i>			•	
<i>Rodriguezella pinnata</i>			•	
<i>Balliella cladoderma</i>			•	
<i>Predaea ollivieri</i>			•	
<i>Sebdenia rodrigueziana</i>			•	
<i>Acrosorium venulosum</i>			•	
Feòfits (algues brunes)				
<i>Dictyota dichotoma</i>		•		
Cloròfits (algues verdes)				
<i>Palmophyllum crassum</i>		•		
<i>Flabellia petiolata</i>		•		
<i>Halimeda tuna</i>		•		

Fauna principal

	dom.	ab.	sign.	sec.
Esponges				
<i>Dysidea avara</i>		•		
<i>Phorbas tenacior</i>		•		
<i>Acanthella acuta</i>		•		
<i>Axinella damicornis</i>		•		
<i>Aplysina cavernicola</i>		•		
<i>Agelas oroides</i>		•		
<i>Petrosia ficiformis</i>		•		
<i>Oscarella lobularis</i>		•		
<i>Ircinia variabilis</i>		•		
<i>Ircinia oros</i>		•		
<i>Chondrosia reniformis</i>		•		
Cnidaris				
<i>Paramuricea clavata</i> (gorgònia porpra)		•	•	
<i>Eunicella singularis</i> (gorgònia blanca)		•		
<i>Corallium rubrum</i> (corall vermell)		•		
<i>Caryophyllia inornata</i>		•		
<i>Eudendrium</i> spp.		•		
<i>Alcyonium acaule</i>		•		
<i>Leptopsammia pruvoti</i>		•		
Anèl·lids poliquets				
<i>Salmacina dysteri</i>		•		
<i>Serpula vermicularis</i>		•		

	dom.	ab.	sign.	sec.
Mol·luscs gastròpodes (caragols)				
<i>Calliostoma ziphyphium</i>		•		
<i>Alvania cancellata</i>		•		
<i>Fusinus rostratus</i>		•		
<i>Muricopsis cristatus</i>		•		
Mol·luscs bivalves (petxines)				
<i>Arca barbata</i> (peu de cabrit bord)		•		
<i>Pteria hirundo</i>		•		
<i>Coralliophaga lithophagella</i>		•		
Crustacis decàpodes				
<i>Palinurus elephas</i> (llagosta)		•		
<i>Alpheus dentipes</i>		•		
<i>Pilumnus hirtellus</i>		•		
<i>Eurynome aspera</i>		•		
<i>Galathea intermedia</i>		•		
<i>Galathea bolivari</i>		•		
Briozous				
<i>Myriapora truncata</i> (fals corall)		•		
<i>Porella cervicornis</i>		•		
<i>Pentapora fascialis</i>		•		
<i>Parasmittina tropica</i>		•		
<i>Turbicellepora avicularis</i>		•		
<i>Schizomavella auriculata</i>		•		



Dysidea avara. E. Ballesteros

▶ 11.2512+ ◀

	dom.	ab.	sign.	sec.
<i>Schizomavella monoecensis</i>		•		
<i>Schizomavella hastata</i>		•		
<i>Pentapora ottomuelliana</i>		•		
<i>Dentiporella sardonica</i>		•		
<i>Chartella tenella</i>		•		
<i>Beania magellanica</i>		•		
<i>Brodiella armata</i>		•		
Equinoderms asteroïdeus (estrella de mar)				
<i>Echinaster sepositus</i> (estrella roja)		•		
<i>Marthasterias glacialis</i>		•		
Equinoderms ofiuroides (estrella de mar)				
<i>Ophiothrix fragilis</i>		•		
<i>Ophiacantha setosa</i>		•		
<i>Ophioconis forbesii</i>			•	
<i>Amphiura mediterranea</i>			•	
Equinoderms equinoïdeus				
<i>Sphaerechinus granularis</i> (garota violeta)		•		
<i>Echinus melo</i> (garota de fons)		•		



Gobius vittatus. E. Ballesteros

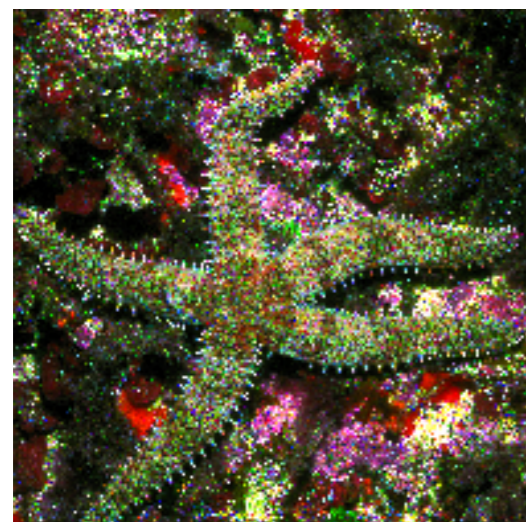
	dom.	ab.	sign.	sec.
Equinoderms holoturioides (holotúries)				
<i>Holothuria forskali</i> (cogombre de mar)		•		
Tunicats				
<i>Halocynthia papillosa</i>		•		
<i>Cystodites dellechiaiei</i>		•		
<i>Ciona edwardsii</i>		•		
Peixos				
<i>Anthias anthias</i> (forcadella)		•		
<i>Scorpaena scrofa</i> (gallina)		•		
<i>Serranus cabrilla</i> (serrà)		•		
<i>Coris julis</i> (donzella)		•		
<i>Conger conger</i> (congre)		•		
<i>Muraena helena</i> (morena)		•		
<i>Diplodus vulgaris</i> (variada)		•		
<i>Labrus bimaculatus</i> (tord ver)		•		
<i>Gobius vittatus</i>			•	
<i>Acantholabrus palloni</i>			•	
<i>Lappanella fasciata</i> (donzell)			•	



Porella cervicornis. E. Ballesteros

Sintaxons o altres unitats tipològiques que hi corresponen

Pseudolithophyllo-Lithophylletum hauckii J. Feldmann 1937



Estrella de mar (*Marthasterias glacialis*). E. Ballesteros

Distribució dins el territori català

Hàbitat que apareix irregularment, i sempre rar, a tot el litoral empordanès. També és present, raríssim, al litoral de la Selva, per sota dels 45 m de fondària (proximitats del canyó de Blanes); és inexistent més al sud.

Gestió, usos i problemes de conservació

Els problemes de conservació d'aquest hàbitat són els mateixos que amenacen el coral-ligen sense gorgònies (hàbitat 11.2511+), però s'hi ha d'afegir l'eliminació d'organismes colonials grossos, causada –involuntàriament– pels escafandristes, allà on aquests esportistes exerceixen una pressió més intensa. Darrerament, hom hi ha constatat força mortalitat de gorgònies, molt acusada en diverses àrees de la Mediterrània nord-occidental, relacionada amb episodis de temperatures estivals anormalment elevades.

11.2512+ ◀



Chartella tenella. E. Ballesteros



Salmacina dysteri. E. Ballesteros

Indicadors d'interès de conservació

- Distribució general dins Europa ▶ ② Mediterrània
- Freqüència dins el territori català ▶ ④ rar
- Forma d'implantació territorial ▶ ② superfícies mitjanes
- Riquesa d'espècies ▶ ③ alta
- Grau de maduresa ▶ ③ madur
- Amenaça ▶ ④ molt amenaçat

■ **Tipus d'hàbitats d'interès comunitari (annex I de la Directiva 97/62/UE) corresponents**

1170 Fons marins rocosos i concrecions biogèniques sublitorals

■ **Unitats de la llegenda de la Cartografia dels hàbitats a Catalunya (1:50.000) que el representen**

Cap.

11.253 Bancs marins formats per gastròpodes o poliquets, infralitorals



Fideus de mar. E. Ballesteros

Aspecte

Roques recobertes pels tubs incrustats de sorra del poliquet sabel·lària.

Ecologia

A Catalunya, exclusiu d'ambients estuaris sorrenca, a poca fondària.

Fauna principal (sèssil)

	dom.	ab.	sign.	sec.
<i>Sabellaria alveolata</i> (sabel·lària)	•		•	
<i>Anemonia sulcata</i> (fideus de mar)		•		



Sabel·lària. Centre de Recursos de Biodiversitat Animal, UB

Sintàxons o altres unitats tipològiques que hi corresponen

Cap.

Distribució dins el territori català

Únicament conegut amb certesa de la desembocadura del riu Foix, a Cubelles.

Gestió, usos i problemes de conservació

Desconeguts.

Indicadors d'interès de conservació

- Distribució general dins Europa ▶ 1 Europa
- Freqüència dins el territori català ▶ 5 molt rar
- Forma d'implantació territorial ▶ 4 superfícies exigües
- Biodiversitat ▶ 1 baixa
- Grau de maduresa ▶ 2 poc madur
- Amenaça ▶ 0 no constatat

Tipus d'hàbitats d'interès comunitari (annex I de la Directiva 97/62/UE) corresponents

1170 Fons marins rocosos i concrecions biogèniques sublitorals

Unitats de la llegenda de la Cartografia dels hàbitats a Catalunya (1:50.000) que el representen

Cap.



11.254

Muscleres (comunitats de *Mytilus galloprovincialis*) de la Mediterrània



Musclera vora el cap de Creus. G. Mercadal

Aspecte

Poblaments dominats pels musclos, fent recobriments densíssims de petits individus, a la zona litoral, i comunitats no tan denses de musclos més grossos, conjuntament amb altres organismes, fins a uns 2 m de fondària.

Ecologia

El musclo és present arreu del litoral de Catalunya, sempre sobre substrat dur, però només forma poblaments densos –muscleres– en indrets amb una elevada càrrega de matèria orgànica particulada i en substrats artificials de colonització relativament recent. A les dues badies del delta de l'Ebre, els Alfacs i el Fangar, hi ha importants cultius de musclo, que no poden ser considerats sistemes naturals.

Flora principal

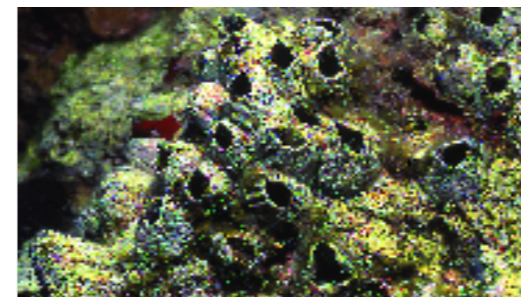
	dom.	ab.	sign.	sec.
Rodòfits (algues vermelles)				
<i>Corallina elongata</i>		•		
<i>Hypnea musciformis</i>				•
<i>Ceramium rubrum</i>				•
<i>Ceramium diaphanum</i>				•
<i>Ceramium tenuissimum</i>				•
Cloròfits (algues verdes)				
<i>Ulva rigida</i> (lletuga de mar)			•	

Fauna principal (sèssil)

	dom.	ab.	sign.	sec.
<i>Mytilus galloprovincialis</i> (musclo)	•		•	
<i>Balanus perforatus</i> (gla de mar)		•		
<i>Mytilaster minimus</i>				•

Sintàxons o altres unitats tipològiques que hi corresponen

Cap.



Glans de mar. E. Ballesteros

Distribució dins el territori català

A la zona litoral, les muscleres són particularment abundants a tota l'àrea d'influència del delta de l'Ebre. També n' existeixen a la resta de la costa meridional i a la central, però són menys abundants i es desenvolupen principalment sobre substrat artificial. A la costa nord-oriental estan limitades gairebé als substrats artificials, com ara les esculleres dels ports, bé que a les vores de les dues badies principals (la de Roses i la de Pala), i més que res al seu vessant sud, també se'n poden trobar sobre la roca mare.

Gestió, usos i problemes de conservació

Les muscleres representen estadis inicials de colonització i van associades a les aigües amb una càrrega orgànica elevada, per la qual cosa són sistemes molt dinàmics, que no tenen problemes de conservació. La seva explotació per part de pescadors professionals i esportius no posa en perill els poblaments, sinó que fa disminuir la mida dels musclos i n'afavoreix la persistència.

Indicadors d'interès de conservació

- Distribució general dins Europa ▶ 2 Mediterrània
- Freqüència dins el territori català ▶ 3 bastant comú
- Forma d'implantació territorial ▶ 3 superfícies petites
- Biodiversitat ▶ 1 baixa
- Grau de maduresa ▶ 1 inestable
- Amenaça ▶ 1 no amenaçat

■ **Tipus d'hàbitats d'interès comunitari (annex I de la Directiva 97/62/UE) corresponents**

1170 Fons marins rocosos i concrecions biogèniques sublitorals

■ **Unitats de la llegenda de la Cartografia dels hàbitats a Catalunya (1:50.000) que el representen**

Cap.

11.261+ Coves i túnels submarins semifoscos



Cova submarina a les illes Medes. E. Ballesteros

	dom.	ab.	sign.	sec.
Cnidaris				
<i>Madracis pharensis</i>		•		
<i>Leptopsammia pruvoti</i> (corall groc)		•		
<i>Polycyathus muelleriae</i>		•		
<i>Hoplangia durotrix</i>		•		
<i>Caryophyllia inornata</i>		•		
<i>Parazoanthus axinellae</i>		•		
<i>Corallium rubrum</i> (corall vermell)		•		
Anèl·lids poliquets				
<i>Serpula vermicularis</i>		•		
<i>Protula tubularia</i>		•		
<i>Protula intestinum</i>		•		
<i>Spirobranchus polytrema</i>		•		
<i>Pomatoceros triqueter</i>		•		
<i>Ceratonereis costae</i>		•		
<i>Glycera tessellata</i>		•		
<i>Lumbrineris coccinea</i>		•		
<i>Lysidice ninetta</i>		•		
Mol·luscs bivalves (petxines)				
<i>Barbatia barbata</i> (peu de cabrit bord)		•		
<i>Lima lima</i>		•		
<i>Lima hians</i>		•		
<i>Rocellaria dubia</i>		•		
Mol·luscs gastròpodes (caragols)				
<i>Discodoris atromaculata</i>		•	•	
<i>Luria lurida</i>		•		
<i>Buccinum corneum</i>		•		
<i>Erosaria spurca</i>			•	
Briozous				
<i>Fron dipora verrucosa</i>		•		

	dom.	ab.	sign.	sec.
<i>Myriapora truncata</i> (fals corall)		•		
<i>Sertella beaniana</i> (randa)		•		
<i>Sertella septentrionalis</i> (randa)		•		
<i>Smittina cervicornis</i>		•		
<i>Adeonella calvetii</i>		•		
<i>Crassimarginatella maderensis</i>		•		
<i>Disporella hispida</i>		•		
<i>Pentapora ottomuelleriana</i>		•		
<i>Schizomavella linearis</i>		•		
Braquiòpodes				
<i>Crania anomala</i>		•		
Equinoderms ofiuroïdeus (estrelles de mar)				
<i>Ophiopsila aranea</i>		•		
<i>Ophiothrix fragilis</i>		•		
Equinoderms holoturióideus (holotúries)				
<i>Holothuria forskali</i> (cogombre de mar)		•		
Tunicats				
<i>Cystodites dellechiajei</i>		•		
<i>Halocynthia papillosa</i>		•		
<i>Lissoclinum perforatum</i>		•		
<i>Pyura dura</i>		•		
Peixos				
<i>Apogon imberbis</i>		•	•	
<i>Phycis phycis</i> (mòllera de roca)		•		
<i>Conger conger</i> (congre)		•		
<i>Scorpaena notata</i> (captinyós)		•		
<i>Sciaena umbra</i> (escorball)		•		
<i>Scorpaena maderensis</i>			•	
<i>Gammogobius steinitzii</i>			•	

Aspecte

Cavitats de mida diversa i extraploms situats a una certa fondària, on la irradiància és insuficient per al creixement de la majoria de les algues. Els poblaments estan constituïts bàsicament per invertebrats sèssils, bé que també hi ha organismes vàgils i algues microscòpiques, gens rellevants.

Ecologia

En els túnels submarins i els extraploms, la renovació de l'aigua és variable, fins i tot particularment intensa. L'espai està saturat d'organismes incrustants de manera que el reclutament no sembla limitat per la manca de llum ni per la disponibilitat d'aliment.

Fauna principal (sèssil)

	dom.	ab.	sign.	sec.
Foraminífers				
<i>Miniacina miniacea</i>		•		
Espoges				
<i>Ircinia variabilis</i>		•		
<i>Erylus euastrum</i>		•		
<i>Agelas oroides</i>		•		
<i>Petrosia ficiformis</i>		•		
<i>Diplastrella bistellata</i>		•		
<i>Dendroxea lenis</i>		•		
<i>Spirastrella cunctatrix</i>		•		
<i>Chondrosia reniformis</i>		•		
<i>Acanthella acuta</i>		•		
<i>Axinella damicornis</i>		•		
<i>Phorbos tenacior</i>		•		
<i>Spongia virgulosa</i>		•		
<i>Raspaciona aculeata</i>		•		
<i>Oscarella lobularis</i>		•		
<i>Clathrina clathrus</i>		•		
<i>Pleraplysilla spinifera</i>		•		
<i>Hexadella pruvotii</i>		•		



Discodoris atromaculata sobre Petrosia ficiformis. E. Ballesteros



Corall groc. E. Ballesteros



Scorpaena notata (captinyós; al mig), Halocynthia papillosa (a dalt) i Spirastrella cunctatrix (a l'esquerra i a baix). E. Ballesteros

Sintàxons o altres unitats tipològiques que hi corresponen

Cap.

Distribució dins el territori català

Litoral rocós, principalment a les costes de l'Empordà i la Selva.



Frondipora verrucosa. E. Ballesteros

Gestió, usos i problemes de conservació

A Catalunya, aquest hàbitat es veu amenaçat per la contaminació a la zona del Garraf, i per sobrefreqüentació per part dels escafandristes a les costes septentrionals.

Indicadors d'interès de conservació

- | | |
|-------------------------------------|-----------------------------|
| Distribució general dins Europa | ▶ ③ Mediterrània occidental |
| Freqüència dins el territori català | ▶ ④ rar |
| Forma d'implantació territorial | ▶ ③ superfícies petites |
| Biodiversitat | ▶ ③ alta |
| Grau de maduresa | ▶ ③ madur |
| Amenaça | ▶ ③ amenaçat |

Tipus d'hàbitats d'interès comunitari (annex I de la Directiva 97/62/UE) corresponents

8330 Coves marines submergides o semisubmergides

Unitats de la llegenda de la Cartografia dels hàbitats a Catalunya (1:50.000) que el representen

Cap.

11.262+ Coves submarines fosques



Cova submarina al litoral de Tossa de Mar (la Selva). E. Ballesteros

Aspecte

Parts més interiors de les coves submarines on no arriba gens de llum. La morfologia és variable i característica de cada cova. Els organismes que hi viuen són sempre heteròtrofs, visibles sobretot els que recobreixen parets i sostres. Els poblaments biòtics estan constituïts bàsicament per invertebrats sèssils, bé que també hi ha organismes vàgils que utilitzen les coves com a refugi durant el dia.



Grammonus ater. E. Ballesteros

Ecologia

En aquests ambients, la renovació de l'aigua és habitualment (però no sempre) escassa, cosa que aparentment pot arribar a limitar el reclutament i el creixement dels organismes.

Fauna principal

	dom.	ab.	sign.	sec.
Espoges				
<i>Rhabderemia minutula</i>		•	•	
<i>Epipolasis spelaea</i>		•	•	
<i>Erylus euastrum</i>		•		
<i>Petrosia ficiformis</i>		•		
<i>Diplastrella bistellata</i>		•		
<i>Dendroxea lenis</i>		•		
<i>Spirastrella cunctatrix</i>		•		
<i>Aplysina cavernicola</i>		•		
Cnidaris				
<i>Madracis pharensis</i>		•		
<i>Leptopsammia pruvoti</i>		•		

	dom.	ab.	sign.	sec.
Anèl·lids poliquets				
<i>Omphalopoma aculeata</i>		•		
<i>Protula tubularia</i>		•		
<i>Protula intestinum</i>		•		
<i>Spirobranchus polytrema</i>		•		
<i>Vermiliopsis infundibulum</i>		•		
<i>Vermiliopsis monodiscus</i>		•		
Mol·luscs gastròpodes (caragols)				
<i>Alvania reticulata</i>		•		
<i>Leptophyra sanguinea</i>		•		
Crustacis decàpodes				
<i>Palaemon serratus</i> (gambeta)		•	•	
<i>Herbstia condylata</i>		•	•	
<i>Stenopus spinosus</i>		•		
<i>Lysmata seticaudata</i>		•		
Crustacis missidacis				
<i>Siriella adriatica</i>		•	•	
<i>Hemimysis speluncola</i>		•	•	

	dom.	ab.	sign.	sec.
Briozous				
<i>Crassimarginatella crassimarginata</i>		•		
<i>Celleporina lucida</i>		•		
Braquiòpodes				
<i>Crania anomala</i>		•		
Equinoderms ofiuroides (estrelles de mar)				
<i>Ophiopsila aranea</i>		•		
Tunicats				
<i>Ascidia mentula</i>		•		
Peixos				
<i>Phycis phycis</i> (mòllera de roca)		•		
<i>Conger conger</i> (congre)		•		
<i>Grammonus ater</i>			•	
<i>Gammogobius steinitzii</i>			•	
<i>Gaidropsarus mediterraneus</i> (mòllera borda)				•
<i>Apogon imberbis</i>				•
<i>Anthias anthias</i> (forcadella)				•

Sintàxons o altres unitats tipològiques que hi corresponen

Cap.

Distribució dins el territori català

Litoral rocós, principalment a les costes septentrionals (l'Empordà i la Selva) i en terreny calcari. Abunda a l'àrea de les illes Medes i el Montgrí.



Herbstia condylata. E. Ballesteros



Gambeta (Palaemon serratus). E. Ballesteros

Gestió, usos i problemes de conservació

A Catalunya, aquest hàbitat té problemes de contaminació a la zona del Garraf, i de sobrefreqüentació per part d'escafandristes a les costes septentrionals.

Indicadors d'interès de conservació

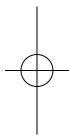
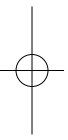
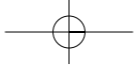
- Distribució general dins Europa ▶ 3 Mediterrània occidental
- Freqüència dins el territori català ▶ 4 molt rar
- Forma d'implantació territorial ▶ 3 superfícies petites
- Biodiversitat ▶ 2 mitjana
- Grau de maduresa ▶ 3 madur
- Amenaça ▶ 3 amenaçat

■ **Tipus d'hàbitats d'interès comunitari (annex I de la Directiva 97/62/UE) corresponents**

8330 Coves marines submergides o semisubmergides

■ **Unitats de la llegenda de la Cartografia dels hàbitats a Catalunya (1:50.000) que el representen**

Cap.



11.331

Alguers de *Cymodocea nodosa*, mediterranis



Poblament d'algueró (*Cymodocea nodosa*). E. Ballesteros

Aspecte

Poblaments de la petita fanerògama marina *Cymodocea nodosa*, no gaire alts i de recobriment divers en funció de la fondària i la disponibilitat de nutrients. A poca profunditat (0-2 m), la planta té un recobriment molt elevat i de vegades comparteix l'espai amb *Zostera noltii*, mentre que a fondàries superiors als 10-12 m, el poblament és molt esclarissat i es pot considerar com una variant del dels fons marins sublitorals blans.

Ecologia

Cymodocea nodosa colonitza els substrats blans on no és possible el creixement de *Posidonia* per raons diverses. En els llocs molt arrecerats i poc profunds arriba a formar herbeis importants, molt densos, sempre sobre fons fangosos i en aigües relativament eutrofitzades; està adaptada a oscil·lacions notables de temperatura i de salinitat, que *Posidonia* no podria resistir. En canvi, els poblaments situats a fondàries superiors als 10 m creixen sobre sorres bastants mòbils, ben rentades, i en aigües netes.

Flora principal

	dom.	ab.	sign.	sec.
Plantes vasculares				
<i>Cymodocea nodosa</i> (algueró)	•		•	
<i>Zostera noltii</i> (algueró) [ambients superficials]				•
Cloròfits (algues verdes)				
<i>Caulerpa prolifera</i> (coletes) [ambients superficials]		•		
<i>Acetabularia calyculus</i> [ambients superficials]				•

Fauna principal

	dom.	ab.	sign.	sec.
Anèl·lids poliquets				
<i>Heteromastus filiformis</i> [ambients superficials]		•		
<i>Aricia foetida</i> [ambients superficials]		•		
Mol·luscs bivalves (petxines)				
<i>Venerupis decussata</i> (cloïssa fina) [ambients superficials]		•		
<i>Loripes lacteus</i> [ambients superficials]		•		
<i>Cardium tuberculatum</i> (escopinya) [ambients profunds]		•		
<i>Mactra corallina</i> (escopinya de frare) [ambients profunds]		•		
<i>Spisula subtruncata</i> [ambients profunds]		•		
<i>Tellina pulchella</i> [ambients profunds]		•		
Mol·luscs gastròpodes (caragols)				
<i>Nassa mutabilis</i> [ambients profunds]		•		
<i>Cerithium vulgatum</i> (pada)		•		
Crustacis isòpodes				
<i>Idotea linearis</i> [ambients profunds]		•		

	dom.	ab.	sign.	sec.
Crustacis decàpodes				
<i>Carcinus mediterraneus</i> (cranc) [ambients superficials]			•	
<i>Clibanarius erythropus</i> (bernat ermità)			•	
<i>Upogebia pusilla</i> [ambients superficials]			•	
<i>Palaemon xiphias</i> (gambeta)			•	
Equinoderms asteroïdeus (estrelles de mar)				
<i>Astropecten johnstoni</i> (estrella de sorra) [ambients profunds]				•
Equinoderms holoturiòideus (holotúries)				
<i>Holothuria tubulosa</i> (cogombre de mar)		•		
Peixos				
<i>Pomatoschistus microps</i> (còbit de sorra)		•		
<i>Diplodus annularis</i> (esparrall)		•		
<i>Sarpa salpa</i> (saupa)		•		
<i>Coris julis</i> (donzella)		•		
<i>Xyrichtys novacula</i> (raor) [ambients profunds]		•		
<i>Syngnathus acus</i> (agulleta)				•
<i>Syngnathus abaster</i> (agulleta de riu) [ambients poc profunds]				•
<i>Parablennius tentacularis</i> [ambients poc profunds]				•



Agulleta. Centre de Recursos de Biodiversitat Animal, UB



Nassa mutabilis. E. Ballesteros



Parablennius tentacularis. E. Ballesteros

Sintàxons o altres unitats tipològiques que hi corresponen

Cymodoceetum nodosae J. Feldman 1937
Biocenosi de sorres fangoses superficials de llocs encalmats (SVMC)

Distribució dins el territori català

Els herbeis d'àrees poc profundes estan localitzats, principalment, a les badies del Fangar i dels Alfacs (delta de l'Ebre), sovint fent poblaments monoespecífics, però de vegades acompanyats de *Zostera noltii*. Hi ha herbeis residuals de *Cymodocea* poc profunds en algunes cales del cap de Creus (Portlligat, Jonquet), si bé es troben en recessió, vista l'extensió

que tenien vint anys enrere. Els poblaments de *Cymodocea* profunds estan molt més estesos per tot el litoral, des del delta de l'Ebre fins al cap de Creus, tot i que sovint no poden ser considerats comunitats de *Cymodocea nodosa*, sinó poblaments esparats d'aquesta espècie instal·lats sobre una comunitat de sorres fines ben calibrades.

Gestió, usos i problemes de conservació

Els poblaments poc profunds de *Cymodocea nodosa* eren, de ben segur, molt més abundants abans que no pas ara, car han estat eliminats per la construcció de ports i la modificació de la línia de costa. A conseqüència d'aquestes intervencions, han sofert una regressió total a molts indrets i ja no són recuperables atès el canvi irreversible que ha sofert l'hàbitat. Els herbeis del delta de l'Ebre estan amenaçats per la proliferació de concessions de

criadors de mol·luscs i peixos, com també per l'elevada càrrega de nutrients i d'herbicides arrossegada per les aigües dolces que desemboquen a les badies. El perill més gran que amenaça els herbeis profunds és l'extracció de sorres per regenerar platges, activitat que ja ha modificat profundament diversos alguers de la costa de la Selva i del Maresme.

Indicadors d'interès de conservació

Distribució general dins Europa	▶ 2 Mediterrània
Freqüència dins el territori català	▶ 4 rar
Forma d'implantació territorial	▶ 2 superfícies mitjanes
Biodiversitat	▶ 1 baixa
Grau de maduresa	▶ 2 poc madur
Amenaça	▶ 4 molt amenaçat

■ Tipus d'hàbitats d'interès comunitari (annex I de la Directiva 97/62/UE) corresponents

Cap.

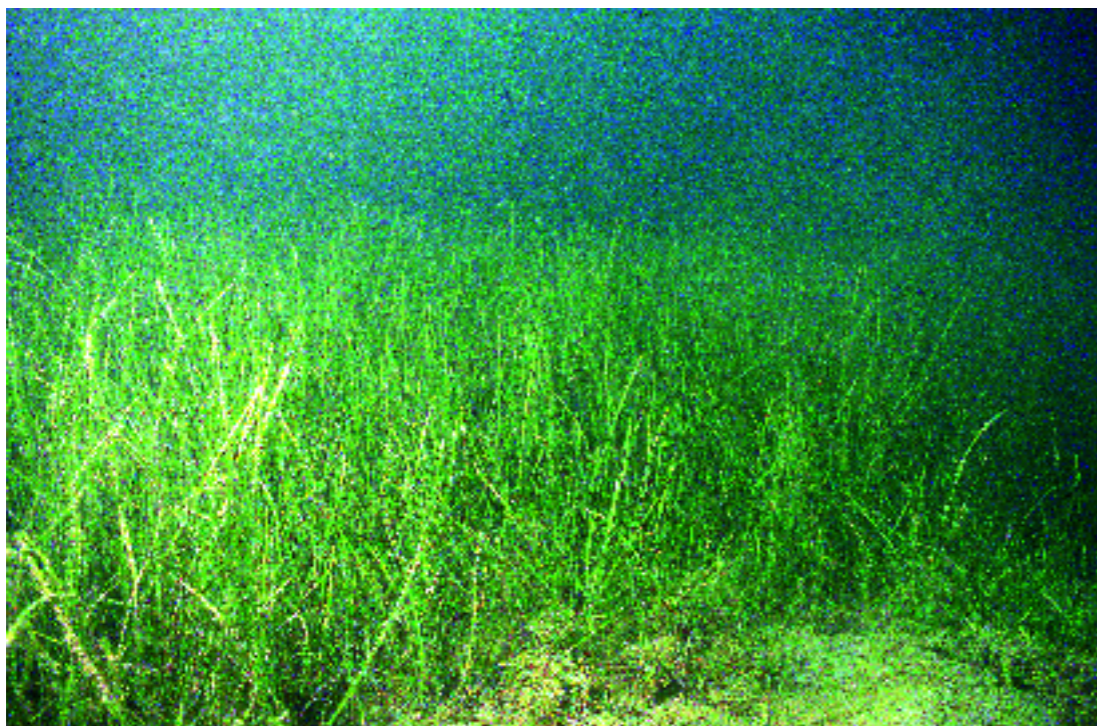
■ Unitats de la llegenda de la Cartografia dels hàbitats a Catalunya (1:50.000) que el representen

Cap.



11.332

Alguers de *Zostera noltii*, mediterranis



Alguer de *Zostera noltii*. E. Ballesteros

Aspecte

Poblaments de la petita fanerògama marina *Zostera noltii*, habitualment molt densos, situats a molt poca fondària, de vegades acompanyats per *Cymodocea nodosa*, una altra fanerògama, o bé, en àrees amb una aportació considerable d'aigües dolces, per *Ruppia cirrhosa*.

Ecologia

Zostera noltii colonitza únicament els substrats blans (sorres fangoses o fangs) situats en llocs ben protegits de l'embat de les onades, sovint en ambients estuaris. Aquests poblaments apareixen en un interval de fondària que va de 0 a 4 m, però són més abundants entre 0,5 i 2,5 m. La planta està molt ben adaptada a resistir oscil·lacions importants de salinitat i de temperatura, i també un elevat grau d'eutròfia de l'aigua. De les tres fanerògames marines habituals a Catalunya és la més resistent a l'estrès ambiental.

Flora principal

	dom.	ab.	sign.	sec.
Plantes vasculares				
<i>Zostera noltii</i> (algueró)		•		•
<i>Cymodocea nodosa</i> (algueró)			•	
<i>Ruppia cirrhosa</i>				•
Cloròfits (algues verdes)				
<i>Chaetomorpha linum</i>				•

Fauna principal

	dom.	ab.	sign.	sec.
Anèl·lids poliquets				
<i>Heteromastus filiformis</i>			•	
<i>Aricia foetida</i>			•	
Mol·luscs bivalves (petxines)				
<i>Cardium lamarckii</i> (escopinya)			•	
<i>Venerupis decussata</i> (cloïssa fina)			•	
<i>Abra ovata</i>			•	
<i>Scrobicularia plana</i>			•	
Mol·luscs gastròpodes (caragols)				
<i>Cerithium vulgatum</i>			•	
<i>Cerithium rupestre</i>			•	
Crustacis decàpodes				
<i>Carcinus mediterraneus</i> (cranc)			•	
<i>Clibanarius erythropus</i> (bernat ermità)			•	
<i>Upogebia pusilla</i>			•	
Peixos				
<i>Syngnathus abaster</i> (agulleta de riu)				•

Sintaxons o altres unitats tipològiques que hi corresponen

Zosteretum noltii Pignatti 1962
 Biocenosi de sorres fangoses superficials de llocs encaïmats (SVMC)
 Biocenosi lagunar eurihalina i euriterma (LEE)

Distribució dins el territori català

Principalment a les badies del delta de l'Ebre, on encara és abundant a les parts més interiors del Fangar i dels Alfacs. També n'hi havia grans extensions a la badia de Roses, vora la població, abans de construir l'actual passeig marítim, i en algunes cales del cap de Creus, com a Portlligat i al Jonquet. Tots els poblaments de les costes septentrionals han entrat en forta regressió, de manera que la seva extensió pot considerar-se a hores d'ara totalment residual.



Cloïssa fina. E. Ballesteros

Gestió, usos i problemes de conservació

Els poblaments de *Zostera noltii* tenen la mateixa problemàtica que les comunitats poc profundes de *Cymodocea nodosa* i, igualment com aquestes, han estat eliminats a conseqüència de la construcció de ports i de la modificació de la línia de costa. Al delta de l'Ebre, única àrea on *Zostera noltii* encara forma comunitats extenses, els seus poblaments estan amenaçats per les concessions de cria de mol·luscs i peixos, com també per la gran càrrega de nutrients i d'herbicides arrossegada per les aigües dolces que desemboquen a les badies.

Indicadors d'interès de conservació

- Distribució general dins Europa ▶ ② Mediterrània
- Freqüència dins el territori català ▶ ⑤ molt rar
- Forma d'implantació territorial ▶ ② superfícies mitjanes
- Biodiversitat ▶ ① baixa
- Grau de maduresa ▶ ② poc madur
- Amenaça ▶ ④ molt amenaçat

■ **Tipus d'hàbitats d'interès comunitari (annex I de la Directiva 97/62/UE) corresponents**

Cap.

■ **Unitats de la llegenda de la Cartografia dels hàbitats a Catalunya (1:50.000) que el representen**

Cap.

11.333+

Alguers de *Zostera marina*, mediterranis



Poblament de *Zostera marina*. D. Schories, Guàrdamarina

Aspecte

Poblaments de les dues fanerògames marines *Zostera marina* i *Z. noltii*, situats a poca fondària sobre substrat de fang o sorra fangosa, en ambients deltaics o d'aigües calmes i estagnants.

Ecologia

Zostera marina colonitza únicament els substrats blans (sorres fangoses o fangs) situats en llocs ben protegits de l'embat de les onades, sovint en ambients deltaics. Aquests poblaments apareixen en un interval de fondària que va de 2 a 4 m. Les plantes dominants estan molt ben adaptades a resistir oscil·lacions importants de salinitat i de temperatura, i també un elevat grau d'eutròfia de l'aigua.

Flora principal

	dom.	ab.	sign.	sec.
Plantes vasculares				
<i>Zostera marina</i>		•	•	
<i>Zostera noltii</i> (algueró)		•	•	
Cloròfits (algues verdes)				
<i>Caulerpa prolifera</i> (coletes)				•

Fauna principal

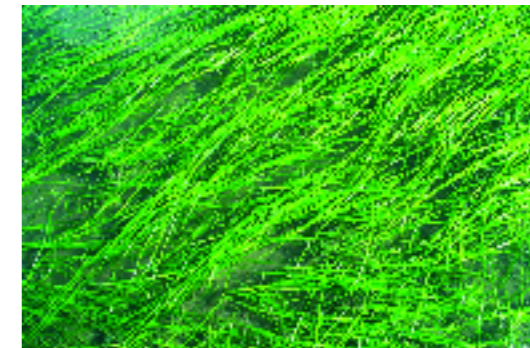
	dom.	ab.	sign.	sec.
Anèl·lids poliquets				
<i>Heteromastus filiformis</i>		•		
<i>Aricia foetida</i>		•		
Mol·luscs bivalves (petxines)				
<i>Cardium lamarckii</i> (escopinya)		•		
<i>Venerupis decussata</i> (cloïssa fina)		•		
<i>Abra ovata</i>		•		
<i>Scrobicularia plana</i>		•		
Mol·luscs gastròpodes (caragols)				
<i>Cerithium vulgatum</i> (pada)		•		
<i>Cerithium rupestre</i>		•		
Crustacis decàpodes				
<i>Carcinus mediterraneus</i> (cranc)		•		
<i>Clibanarius erythropus</i> (bernat ermità)		•		
<i>Upogebia pusilla</i>		•		

Sintàxons o altres unitats tipològiques que hi corresponen

Cap.

Distribució dins el territori català

Hàbitat raríssim. Extingit (vers l'any 1993) de la zona del cap de Creus, sembla que existeix encara en algun punt de la badia dels Alfacs (delta de l'Ebre). És abundant als estanys litorals de la veïna plana del Rosselló.



Zostera marina. J. Thedinga, NOAA

Gestió, usos i problemes de conservació

Els poblaments de *Zostera marina* tenen la mateixa problemàtica que les altres comunitats de fanerògames de llocs poc profunds situats en cales i zones deltaïques. Aquesta planta ha estat extingida de l'àrea del cap de Creus a causa de la seva recol·lecció amb finalitats científiques. Al delta de l'Ebre, única àrea on *Zostera marina* pot trobar-se encara, les amenaces són les concessions de cria de mol·luscs i peixos, però també la gran càrrega de nutrients i d'herbicides arrossegada per les aigües dolces que desemboquen a les badies.

Indicadors d'interès de conservació

- Distribució general dins Europa ▶ 2 Mediterrània
- Freqüència dins el territori català ▶ 5 molt rar
- Forma d'implantació territorial ▶ 2 superfícies mitjanes
- Biodiversitat ▶ 1 baixa
- Grau de maduresa ▶ 2 madur
- Amenaça ▶ 4 molt amenaçat

Tipus d'hàbitats d'interès comunitari (annex I de la Directiva 97/62/UE) corresponents

Cap.

Unitats de la llegenda de la Cartografia dels hàbitats a Catalunya (1:50.000) que el representen

Cap.

11.34

Alguers de *Posidonia oceanica*, mediterranis



Poblament d'alga de vidriers. E. Ballesteros

Aspecte

La fanerògama marina *Posidonia oceanica*, amb les seves llargues fulles a manera de cintes verdes, domina el paisatge, constituint un herbei de densitat variable segons la fondària i les característiques de l'ambient (principalment el grau d'afectació antròpica i la morfologia del fons). Habitualment colonitza fons sorrencs o grapissars, però també pot instal·lar-se sobre roca. En tots els casos, té la capacitat de modificar el substrat per aglomeració dels seus rizomes, de tal manera que en els herbeis més importants el gruix dels rizomes pot arribar a fer alguns metres. Hom distingeix dos poblaments d'algues i d'invertebrats associats a l'herbei, ben diferenciats entre ells: el poblament d'epífits de les fulles i el poblament dels rizomes. A les fulles hi dominen petites algues coral·linàcies incrustants i feòfits minúsculs o incrustants, juntament amb hidraris reptants i petits briozous, mentre que als rizomes s'hi fan sobretot algues verdes i vermelles juntament amb briozous de bona mida i altres suspensívors.

Ecologia

A la costa catalana, els herbeis de *Posidonia oceanica* poden ocupar els fons infralitorals situats entre 1 m i 27 m de fondària. Els herbeis superficials estan emplaçats en cales arredossades, d'aigües somes, mentre que els més profunds es troben a la costa de la Selva i del Baix Empordà (Tossa, Sant Feliu de Guixols), on la gran transparència de l'aigua els permet la supervivència.

Flora principal

	dom.	ab.	sign.	sec.
Plantes vasculares				
<i>Posidonia oceanica</i> (alga de vidriers)	•		•	
Rodòfits (algues vermelles)				
<i>Pneophyllum fragile</i>		•	•	
<i>Peyssonnelia squamaria</i>		•		
<i>Hydrolython farinosum</i>		•		
Feòfits (algues brunes)				
<i>Myrionema magnusii</i>		•	•	
<i>Cladosiphon cylindricus</i>		•	•	
<i>Giraudia sphacelarioides</i>		•	•	
<i>Dictyota linearis</i>		•		
<i>Myriactula gracilis</i>			•	
Cloròfits (algues verdes)				
<i>Flabellia petiolata</i>		•		
<i>Halimeda tuna</i>		•		

Fauna principal

	dom.	ab.	sign.	sec.
Foraminífers				
<i>Miniacina miniacea</i>		•		
Cnidaris				
<i>Plumularia obliqua</i> f. <i>posidoniae</i>		•	•	
<i>Sertularia perpusilla</i>		•	•	
<i>Campanularia assymetrica</i>		•		
Mol·luscs bivalves (petxines)				
<i>Pinna nobilis</i> (nacra)			•	
Crustacis isòpodes				
<i>Idothea baltica</i>			•	
Briozous				
<i>Electra posidoniae</i>		•	•	
<i>Lichenopora radiata</i>		•	•	
<i>Fenestulina joannae</i>		•		
<i>Chorizopora bronniartii</i>		•		
<i>Platonea stoechas</i>		•		
<i>Schizobrachiella sanguinea</i>		•		
<i>Schizoporella dunkeri</i>		•		

	dom.	ab.	sign.	sec.
Equinoderms equinoïdeus (garotes)				
<i>Paracentrotus lividus</i> (garota)		•		
Equinoderms holoturiòdeus (holotúries)				
<i>Holothuria tubulosa</i> (cogombre de mar)		•		
Peixos				
<i>Diplodus annularis</i> (esparrall)		•	•	
<i>Spicara smaris</i> (xucla blanca)		•		
<i>Coris julis</i> (donzella)		•		
<i>Sarpa salpa</i> (saupa)		•		
<i>Serranus scriba</i> (vaca serrana)		•		
<i>Scorpaena porcus</i> (escòrpora)		•		
<i>Symphodus dodereini</i> (tord flassader)		•		
<i>Symphodus rostratus</i> (tord becut)			•	
<i>Labrus viridis</i> (grívia)			•	
<i>Syngnathus typhle</i> (agulleta)			•	
<i>Syngnathus acus</i> (agulleta)			•	



Esparrall. E. Ballesteros

► 11.34

Sintàxons o altres unitats tipològiques que hi corresponen

Posidonietum oceanicae Funk 1927
Giraudio-Myrionemetum magnusii Ben 1971

Distribució dins el territori català

Els herbeis de *Posidonia oceanica* apareixen gairebé a tot el litoral català, si bé la seva extensió és reduïda respecte a la que tenen en altres costes mediterrànies. Són inexistents, però, al delta de l'Ebre,

on el desequilibri sedimentari no permet el seu assentament, com no n'hi ha tampoc vora les desembocadures d'altres rius importants (Llobregat, Besòs, Tordera, Ter, Muga, Fluvià).



Electra posidoniae. E. Ballesteros



Giraudia sphacelarioides, sobre una fulla d'alga de vidriers. E. Ballesteros

Gestió, usos i problemes de conservació

La progressió d'aquesta comunitat és molt lenta, fins i tot en condicions òptimes, ja que es propaga principalment per creixement vegetatiu; la floració és molt rara, i més estranya és, encara, la producció de fruits i llavors. És força resiliant, però els impactes antròpics a què està sotmesa són tan intensos que es troba en clara regressió a totes les costes continentals europees. La modificació de la línia de costa (creació i regeneració de

platges, construcció de passeigs marítims i de ports), el desequilibri de les aportacions sedimentàries al litoral –propiciat per la regulació dels rius–, l'eutrofització i la pesca d'arrossegament sobre els herbeis han contribuït a l'enrarament d'aquesta comunitat, situació que està lluny d'arreglar-se, vista la cada cop més intensa utilització de tot el litoral.

Indicadors d'interès de conservació

- Distribució general dins Europa ► ② Mediterrània
- Freqüència dins el territori català ► ③ bastant comú
- Forma d'implantació territorial ► ① superfícies grans
- Biodiversitat ► ③ alta
- Grau de maduresa ► ③ madur
- Amenaça ► ③ amenaçat

■ **Tipus d'hàbitats d'interès comunitari (annex I de la Directiva 97/62/UE) corresponents**

1120* Alguers de posidònia

■ **Unitats de la llegenda de la Cartografia dels hàbitats a Catalunya (1:50.000) que el representen**

Cap.



[EB]

11.41

Comunitats marines de *Ruppia cirrhosa*, mediterrànies



Poblament de *Ruppia* i *Chaetomorpha* al delta de l'Ebre. E. Ballesteros

Aspecte

Vegetació herbàcia, habitualment submergida, bé que pot resisitir llargs períodes d'emersió, situada en ambients deltaics i estuaris, mai en mar oberta.

Ecologia

Comunitats eurihalines i euritermes d'aigües salabroses o hipersalines. Poblen els sòls fangosos que reben aportacions considerables de matèria orgànica i estan sotmeses a una gran oscil·lació estacional dels paràmetres ambientals.

Flora principal

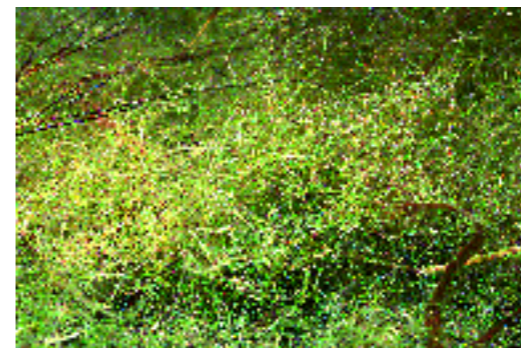
	dom.	ab.	sign.	sec.
Plantes vasculares				
<i>Ruppia cirrhosa</i>	•		•	
<i>Zostera noltii</i> (algueró)				•
Cloròfits (algues verdes)				
<i>Chaetomorpha linum</i>		•	•	
<i>Chaetomorpha crassa</i>		•	•	
<i>Ulvaria oxysperma</i>		•	•	
<i>Enteromorpha intestinalis</i>		•	•	

Fauna principal

	dom.	ab.	sign.	sec.
Anèl·lids poliquets				
<i>Ficopomatus enigmaticus</i>		•	•	
Mol·luscs bivalves (petxines)				
<i>Cerastoderma edule</i> (escopinya de gallet)		•		
<i>Abra ovata</i>		•		
<i>Scrobicularia plana</i>		•		
Crustacis isòpodes				
<i>Sphaeroma hookeri</i>		•		
Crustacis amfípodes				
<i>Gammarus locusta</i>		•		
Crustacis decàpodes				
<i>Carcinus mediterraneus</i> (cranc)		•		

Sintàxons o altres unitats tipològiques que hi corresponen

Chaetomorpha-Ruppium van den Hoek 1960



Chaetomorpha crassa. E. Ballesteros

Distribució dins el territori català

Hàbitat limitat a les zones deltaiques i estuarines, principalment del delta de l'Ebre (badia del Fangar). També apareix en altres àrees, com ara als aiguamolls de l'Empordà.

Gestió, usos i problemes de conservació

Comunitat adaptada a suportar canvis ambientals molt acusats. Sembla resistent a nivells d'eutròfia elevats però, versemblantment, és sensible als herbicides, i més especialment a la modificació física de l'hàbitat.

Indicadors d'interès de conservació

- Distribució general dins Europa ▶ ② Mediterrània
- Freqüència dins el territori català ▶ ⑤ molt rar
- Forma d'implantació territorial ▶ ② superfícies mitjanes
- Biodiversitat ▶ ① baixa
- Grau de maduresa ▶ ① inestable
- Amenaça ▶ ③ amenaçat

■ **Tipus d'hàbitats d'interès comunitari (annex I de la Directiva 97/62/UE) corresponents**

1150* Llacunes litorals

■ **Unitats de la llegenda de la Cartografia dels hàbitats a Catalunya (1:50.000) que el representen**

Cap.