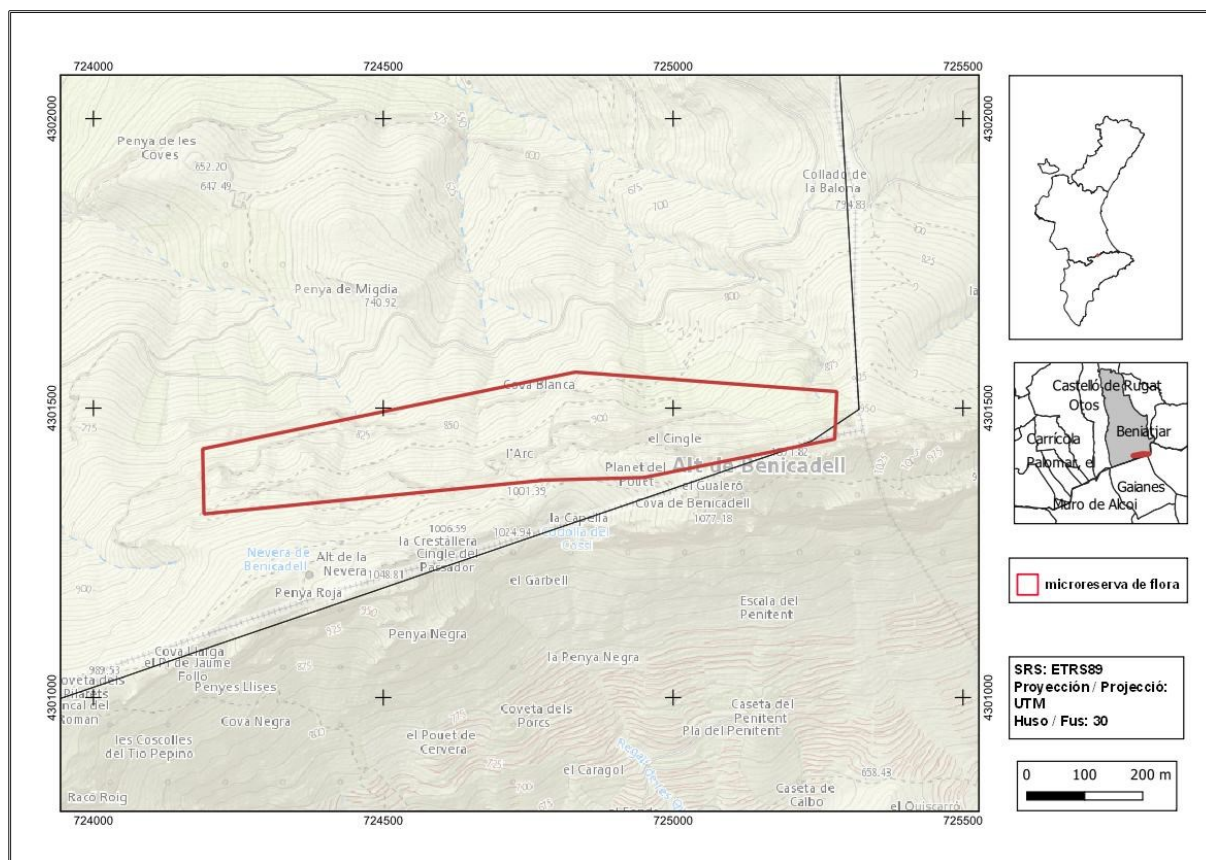




Penya de Benicadell

Ordre de declaració	DOCV núm. 6450 (pàg. 4800 - 4801) de 1 de febrer de 2011 http://www.docv.gva.es/datos/2011/02/01/pdf/2011_969.pdf				
Municipi	Beniatjar	Comarca	La Vall d'Albaida	Província	València
Superfície	15,82 ha	Altitud	775 - 1065 m	UTM	30SXJ2401, YJ2501
Titularitat	Forest d'Utilitat Pública de la Generalitat Valenciana V002V1019				
Litologia	Calcàries		Sector corològic	Setabenc	
Termoclima	Mesomediterrani		Ombroclima	Subhúmit	
Espai Protegit / Xarxa Natura 2000	Paisatge Protegit de l'Ombria del Benicadell				
Localització / Accés	https://goo.gl/maps/VN1LYLwsLQwN54jz8				





Nombre d'espècies de flora vascular: 226

Flora protegida (P)¹, endèmica (E) o rara (R)

<i>Arabis verna</i> (R)	<i>Jasione foliosa</i> (E, R)
<i>Arenaria valentina</i> (E)	<i>Leucanthemum gracilicaule</i> (E)
<i>Arrhenatherum elatius</i> subsp. <i>baeticum</i> (R)	<i>Linaria cavanillesii</i> (E, R)
<i>Avenula pubescens</i> (R)	<i>Ononis laxiflora</i> (R)
<i>Biscutella montana</i> (E)	<i>Ophrys lutea</i> (R)
<i>Biscutella stenophylla</i> subsp. <i>stenophylla</i> (E)	<i>Orobanche clausonis</i> (R)
<i>Blackstonia grandiflora</i> (R)	<i>Orobanche gracilis</i> (R)
<i>Campanula hispanica</i> (E, R)	<i>Phlomis crinita</i> (E)
<i>Centaurea boissieri</i> subsp. <i>mariolensis</i> (E)	<i>Pimpinella propinqua</i> (E, R)
<i>Centaurea setabensis</i> subsp. <i>setabensis</i> (E)	<i>Pisum sativum</i> ssp. <i>elatius</i> (R)
<i>Chaenorhinum crassifolium</i> subsp. <i>crassifolium</i> (E)	<i>Poa flaccidula</i> (R)
<i>Conopodium thalictrifolium</i> (E, R)	<i>Polygonatum odoratum</i> (R)
<i>Crepis albida</i> subsp. <i>scorzoneroides</i> (E, R)	<i>Potentilla caulescens</i> (R)
<i>Cytisus heterochrous</i> (E)	<i>Reseda valentina</i> (E)
<i>Dianthus saetabensis</i> subsp. <i>contestanus</i> (E, R)	<i>Rhamnus borgiae</i> (E)
<i>Doronicum plantagineum</i> (P, R)	<i>Rhamnus lycioides</i> (E)
<i>Erodium saxatile</i> (E, R)	<i>Sanguisorba minor</i> subsp. <i>minor</i> (R)
<i>Erucastrum virgatum</i> subsp. <i>brachycarpum</i> (E)	<i>Sarcocapnos saetabensis</i> (E)
<i>Euphorbia isatidifolia</i> (E)	<i>Saxifraga corsica</i> subsp. <i>cossoniana</i> (E)
<i>Guillonea scabra</i> (E)	<i>Saxifraga longifolia</i> (P, R)
<i>Hedera helix</i> subsp. <i>rhizomatifera</i> (E, R)	<i>Scrophularia tanacetifolia</i> (E)
<i>Helianthemum croceum</i> subsp. <i>cavanillesianum</i> (E)	<i>Silene mellifera</i> (E)
<i>Helichrysum pendulum</i> subsp. <i>fontanesii</i> (E, R)	<i>Silene saxifraga</i> (R)
<i>Helleborus foetidus</i> (R)	<i>Teucrium buxifolium</i> subsp. <i>buxifolium</i> (E, R)
<i>Hieracium bourgaei</i> (R)	<i>Teucrium ronnigeri</i> subsp. <i>ronnigeri</i> (E)
<i>Hormatophylla spinosa</i> (R)	<i>Thymus piperella</i> (E)
<i>Iberis carnosia</i> subsp. <i>hegelmaieri</i> (E)	

Tipus d'hàbitats (Codi Natura 2000)

- Pendants rocosos calcícoles amb vegetació casmofítica (8210).
- Matolls termomediterranis i preestèpics (5330).

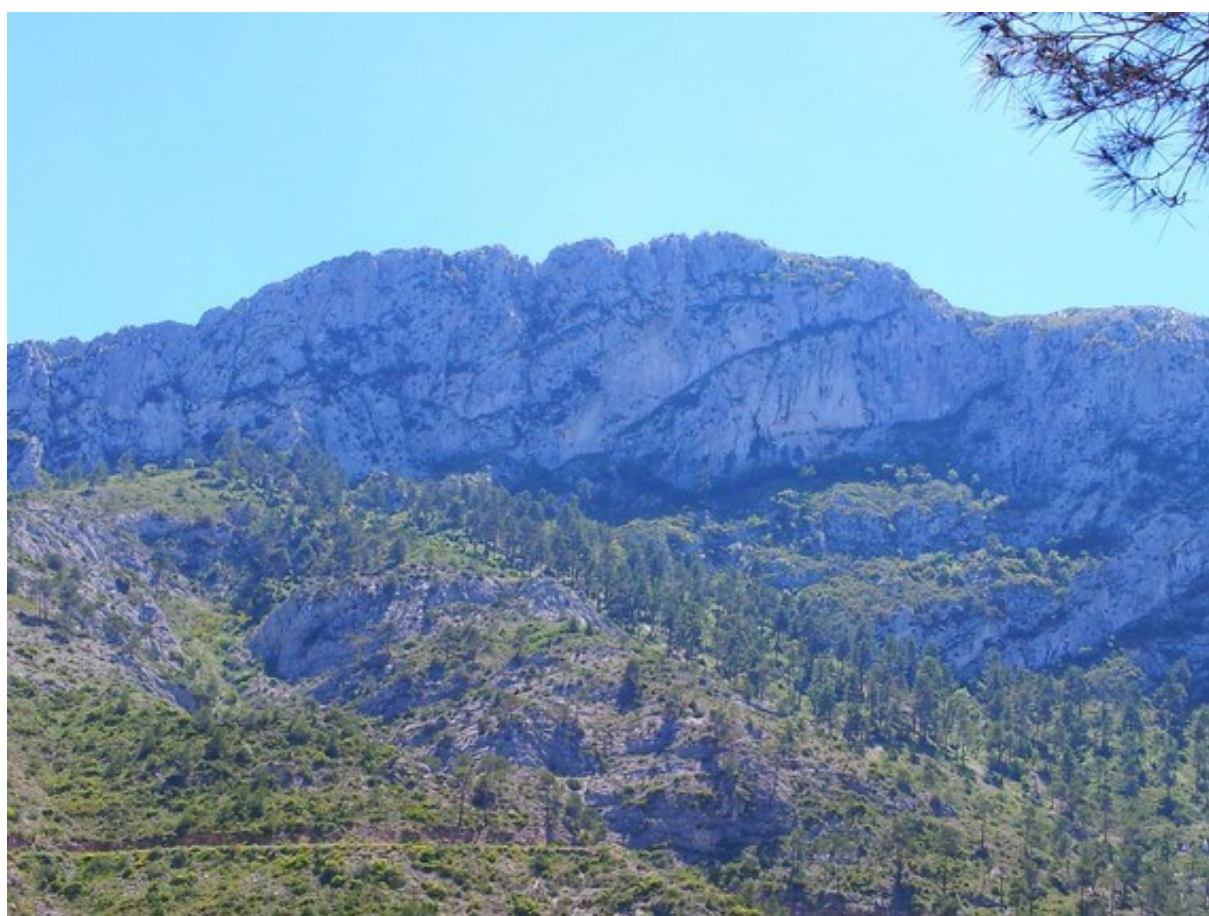
Pla de gestió

http://www.docv.gva.es/datos/2011/02/01/pdf/2011_969.pdf

¹ La qualificació "protegida" fa referència a les espècies incloses en l'Ordre 6/2013.
http://www.dogv.gva.es/datos/2013/04/04/pdf/2013_3166.pdf



Saxifraga longifolia és una de les espècies més emblemàtiques dels cingles calcaris de la microreserva (esquerra). Una de les espècies rares trobada posteriorment a la declaració de la microreserva ha sigut *Doronicum plantagineum* (dreta).



Vista general de la microreserva en la qual destaquen les impressionants cingleres calcàries que constitueixen l'hàbitat 8210.



Accions addicionals de conservació

- Realització de tasques de restauració en alguns punts i instal·lació de baranes i cartells per a indicar als visitants que no s'ha d'eixir del traçat del sender pels problemes d'erosió que comporta.

Comentaris

A la bona representació d'endemismes que presenta aquesta microreserva s'ha de sumar també les espècies rares que hi creixen, entre les quals destaquen algunes que presenten poblacions amb exemplars escassos i que es consideren relictos de les condicions climàtiques del passat, com ara *Saxifraga longifolia*, *Polygonatum odoratum*, *Doronicum plantagineum* o *Helleborus foetidus*.

Bibliografia

Mateo, G., M.B. Crespo & J.R. Nebot (1987). Fragmenta chorologica occidentalia, 928-950. *Anales del Jardín Botánico de Madrid* 44(1): 155-157.

Oltra, J.E., L. Serra & A. Conca (2015). Nuevos datos sobre algunos táxones eurosiberianos presentes en las montañas Diánicas. *Flora Montiberica* 61: 136-147.