

SASTAMALA

Vehmaistenkadun asemakaavaan ja asemakaavamuutosalueen arkeologinen inventointi

2021

Versio 2



Timo Sepänmaa
Janne Soisalo



Tilaja: Sastamalan kaupunki

Sisältö

Perustiedot	2
Kartat	2
Inventointi	3
Tulos	4
Vanhoja karttoja	4
Lähdeluettelo	5
Kuvia	5

Kansikuva: Inventoitu alue oli mäntyistä metsikköä, joka on aktiivisessa kulkukäytössä poluista päätellen.

Perustiedot

Alue: Sastamala, Vehmaistenkadun asemakaava-alue. Alue sijaitsee Narvantien pohjoispuolella Vammalan taajama-alueen reunalla.

Tarkoitus: Selvittää, onko asemakaava-alueella muinaisjäännöksiä.

Työaika: Maastotyö: 13.5.2021

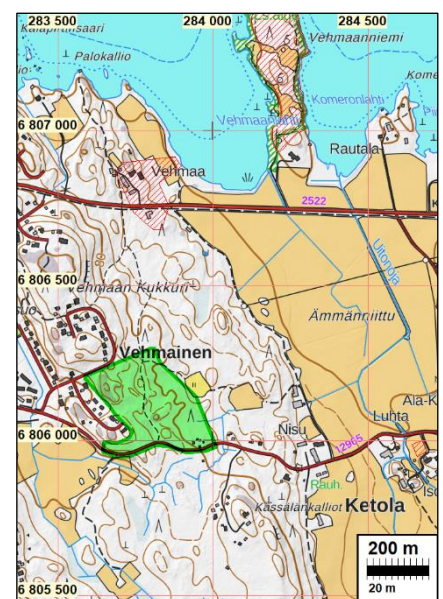
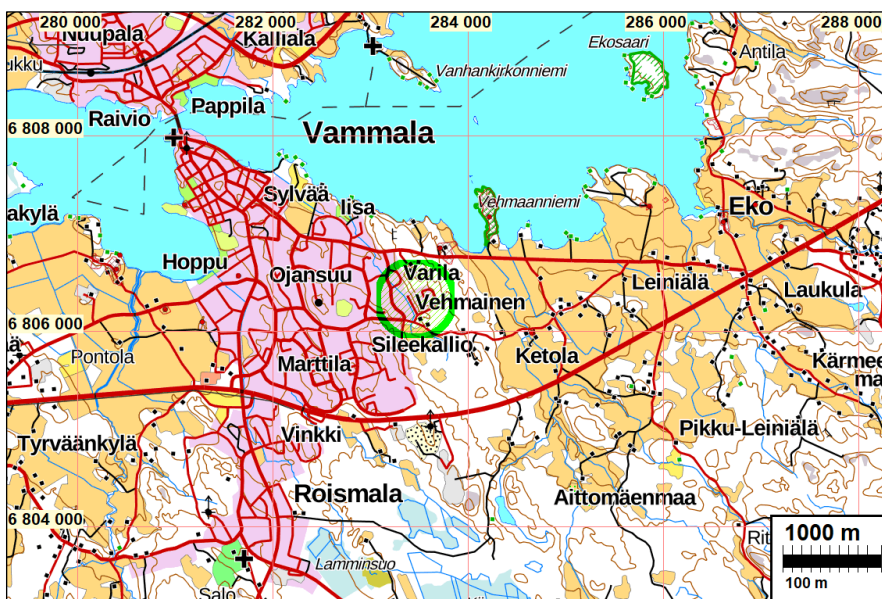
Tilaaja: Sastamalan kaupunki

Tekijät: Mikroliitti Oy, Maastotyö: Timo Sepänmaa, Janne Soisalo. Raportin koostaminen: Taika-Tuuli Kaivo

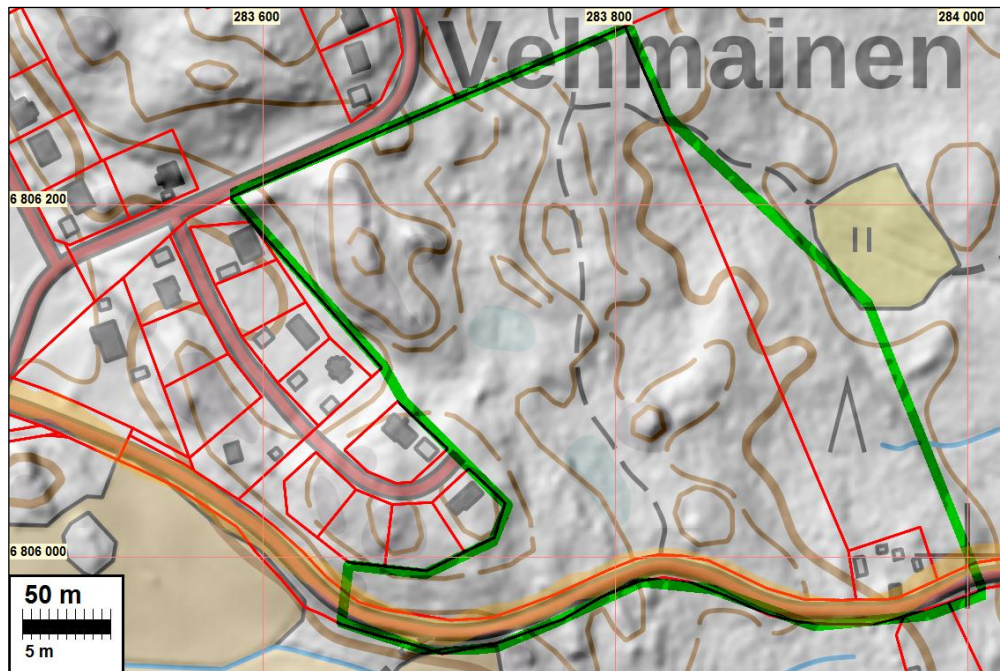
Tulokset: Alueella ei havaittu muinaisjäännöksiä tai muita suojeltavaksi katsottavia arkeologisia jäännöksiä

Muut tiedot: Koordinaatit ja kartat ovat ETRS-TM35FIN koordinaatistossa. Kartat ovat Maanmittauslaitoksen maastotietokannasta 8/2021, ellei toisin mainittu. Muinaisjäännösrekisteri on tarkastettu 8/2021. Valokuvia ei ole talletettu mihinkään viralliseen arkistoon, eikä niillä ole mitään kokoelmatunnusta. Valokuvat ovat digitaalisia ja ne ovat tallessa Mikroliitti Oy:n serverillä. Valokuvaaja: Timo Sepänmaa.

Kartat



Inventoitu alue merkitty vihreällä.



Inventoitu alue rajattu vihreällä. Alareunassa, alueen eteläreunassa kulkeva oranssilla korostettu tie on vanha merkittävä tie, joka on merkitty päätienä mm. 1796-1805 ns. Kuninkaankartastoon. Tielinja tällä kohdalla vaikuttaa olevan jokseenkin tarkalleen sama kuin 1700-1800 lukujen yleiskartoissa.

Inventointi

Sastamalan kaupunki suunnittelee Vehmaistenkadun asemakaavaa ja asemakaavan muutosta. Sastamalan kaupunki tilasi kaava-alueen arkeologisen inventoinnin Mikromiitti Oy:lta. Timo Sepänmaa ja Janne Soisalo tekivät inventoinnin maastotyön 3.5.2021, työn kannalta hyvissä olosuhteissa.

Alue on pinta-alaltaan noin 7,5 ha. Se sijaitsee Vammalan kirkosta runsaat 3 km kaakkoon. Sen eteläreuna rajautuu Narvantiehen, pohjoisreuna osittain Huiskonkatuun ja länsireuna Huiskonpolun asuinrakennuksiin. Alueella tai sen välittömästä tuntumasta ei ole ennestään tunnettuja muinaisjäännöksiä tai löytöjä, eikä alueella ole tehty aiemmin arkeologista tutkimusta. Lähimmät tunnetut muinaisjäännökset ovat noin 500 metriä pohjoiseen päin alueesta sijaitseva historiallinen kylätontti Vehmaa, noin 700 metriä itään päin sijaitseva historiallinen yksinäistalo Ketola sekä reilu 700 metriä koillisen suuntaan sijaitseva rautakautinen kiviröykkiö Vehmaanniemi. Historiallisella ajalla alue kuului Vehmaisten kylään.

Korkeustasot alueella vaihtelevat 75–93 m mpy välillä. Matalimmillaan korkeustaso on inventoidun alueen itälaidalla, jossa se on koko matkalta vajaa 80 m mpy. Suurimmaksi osaksi alue on kuitenkin korkeustasoltaan yli 80 m mpy. Korkeustason perusteella alue on kuroutunut Itämeren altaasta sen Ancyclusjärvivaiheen alkupuolella, preboreaalaisella ilmastokaudella, joten on hyvin epätodennäköistä että alueella sijaitseisi rantasidonnoisia, varhaismesoliittisiä muinaisjäännöksiä.

Ennen kenttätöitä tarkastettiin alueen maankäytön historiaa vanhoista kartoista. Vehmaisten vuosien 1802 isojakokartta ei ulotu alueelle, mutta Kiikan Joksivun jakokunnan v. 1829 kartta kyllä. Kuten vanhat yleiskartat selkeästi jo kertovat, ei myöskään tarkemmassa v. 1829 kartassa alueelle sijoitu mitään mainittavaa. Vanhojen karttojen perusteella alueella ei siis ole ollut historiallista asutusta tai muuta arkeologian kannalta relevanttia maankäyttöä ennen 1900 lukua. Alueen eteläraja rajautuu vanhaan, mm. Kuninkaankartastoon 1796-1805 merkittyyn merkittävään päätiehen (nykyinen Narvantie).

Aluetta kuvaavaa laserkeilausaineistoa tarkasteltiin Maanmittauslaitoksen paikkatietoikkunan rinnevarjostuksen kautta. Siinä ei havaittu mitään arkeologisesti mahdollisesti kiinnostavaa.

Alue on maastoltaan epätasaista, kivikkoista ja kallioista moreenimaata. Pääosin alue on mäntymetsää, jossa risteilee erikokoisia hiekkapolkuja. Alue käveltiin kattavasti läpi tarkkaillen maastoa silmämääräisesti. Maastonkohtia, joissa voisi epäillä sijaitsevan maanalaisia muinaisjäännöksiä ei eteen tullut, joten koekuoppia ei tehty. Alueen poikki kulkevan polun eteläosan varrella oli pieniä uudenaikaisia maanottokuoppia. Vanhan tien reunamilla ja läheisyydessä ei havaittu merkkejä mahdollisten tieoikaisujen jälkeisistä vanhoista tiepohjista. Tie on tällä kohden siis ollut nykyisen linjauksen kohdalla.

Tulos

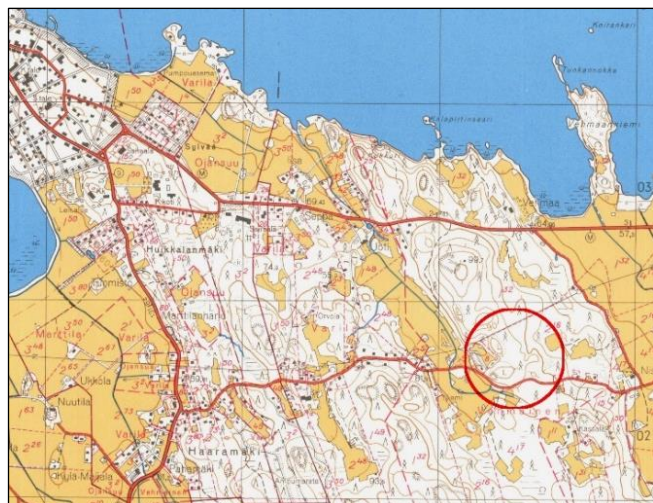
Alueella ei todettu mitään merkkejä muinaisjäännöksistä tai muista, suojeltavaksi arvioitavista arkeologisista jäännöksistä.

20.7.2021

Timo Sepänmaa, Janne Soisalo ja Taika-Tuuli Kaivo

Mikroliitti Oy

Vanhoja karttoja



Inventoitu alue sijoittuu kaikissa vanhoissa kartoissa punaisen ympyrän sisälle.

Ylärivissä vasemmalla: Ote vuoden 1796–1805 Kuninkaan kartastosta.

Ylärivissä oikealla: Ote vuoden 1909 senaatinkartasta.

Alarivissä vasemmalla: Ote vuoden 1961 peruskartasta.

Kaikissa alue on asumatonta metsää

Lähdeluettelo

Alanen, T. & Kepsu, S. 1989. Kuninkaan kartasto Suomesta 1776–1805. SKS

Senaatinkartta. 1909. Tyrvää XVII-XVIII 20-21. Kansallisarkiston digitaaliarkisto: Maanmittauslaitos

Peruskartta 212107. 1961. Maanmittauslaitos.

Wingren (? nimi epäselvä) 1829: Charta öfver Jokisivu Samfällighetens i Tyrvis Socken Ägor (osat II:3 ja II:6). Maanmittauslaitos.

Kuvia



Vasemmalla & oikealla: Inventoitu alue oli pääosin metsikköä, mutta osittain myös ryteikköistä taimikkoa.



Vasemmalla & oikealla: Alueella oli paljon tuulenkaatoja, joista näki hyvin alueen paljastunutta maaperää. Nämä tarkastettiin, mutta niissä ei havaittu mitään kiinnostavaa (kuten löytöjä).



Vasemmalla & oikealla: Alueella kulki paikoitellen eri kokoisia hiekkateitä- ja polkuja.