

Ylöjärvi Viljakkala Mt. 276 parannusalueen muinaisjäännösinventointi 2011



Timo Jussila



Kustantaja: Ramboll Finland Oy

Sisältö:

Perustiedot	2
Yleiskartta	3
Inventointi	4
Kylätontit	5
YLÖJÄRVI VILJAKKALA HIIROISTEN KYLÄTONTTI	6
Mastokarttat.....	11
Vanhat kartat	14
Oikaistu tielinjan osa.....	18

Kansikuva: Hiirolan kylätontin länsiosa taustalla näkyvän ison punaisen navetan kohdalla

Perustiedot

Alue: Maantien 276 parannusalue, kevyenliikenteenväylän alue tien itäpuolella välillä Vilppee – Viljakkala.

Tarkoitus: Tarkistaa kattavasti, onko suunnitellun kevyenliikenteenväylän alueella tai sen välittömässä läheisyydessä muinaisjäännöksiä.

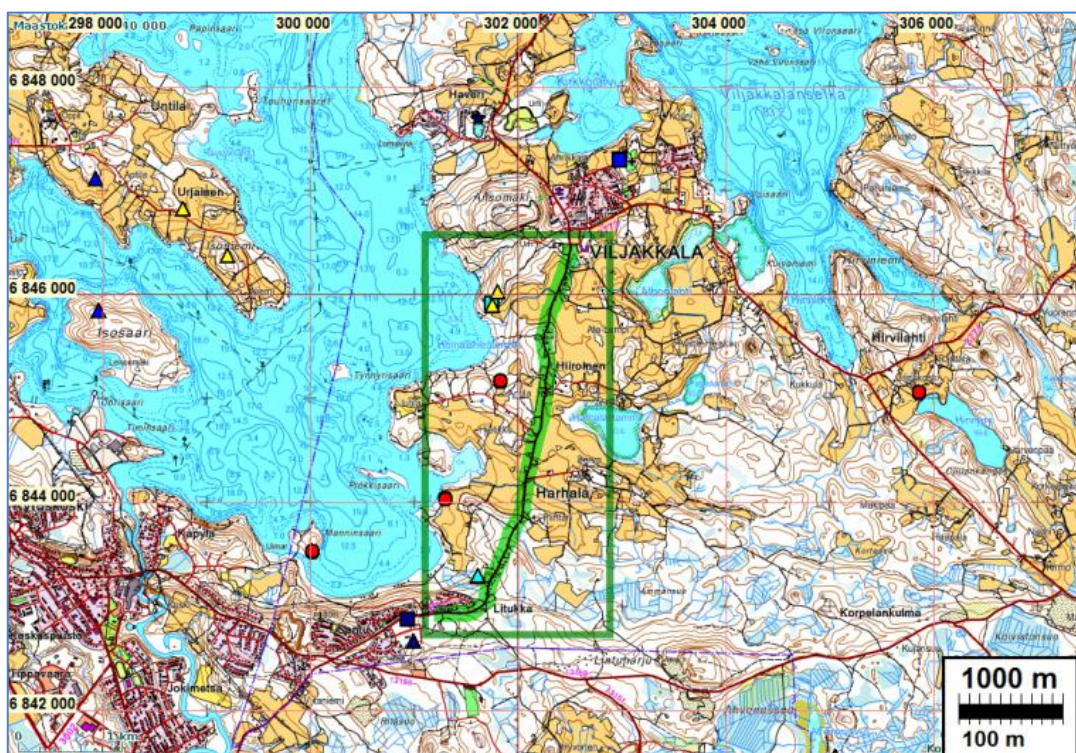
Kustantaja: Ramboll Finland Oy

Työaika: Kenttätyöaika: 4.5.2011 (ja 30.4.).

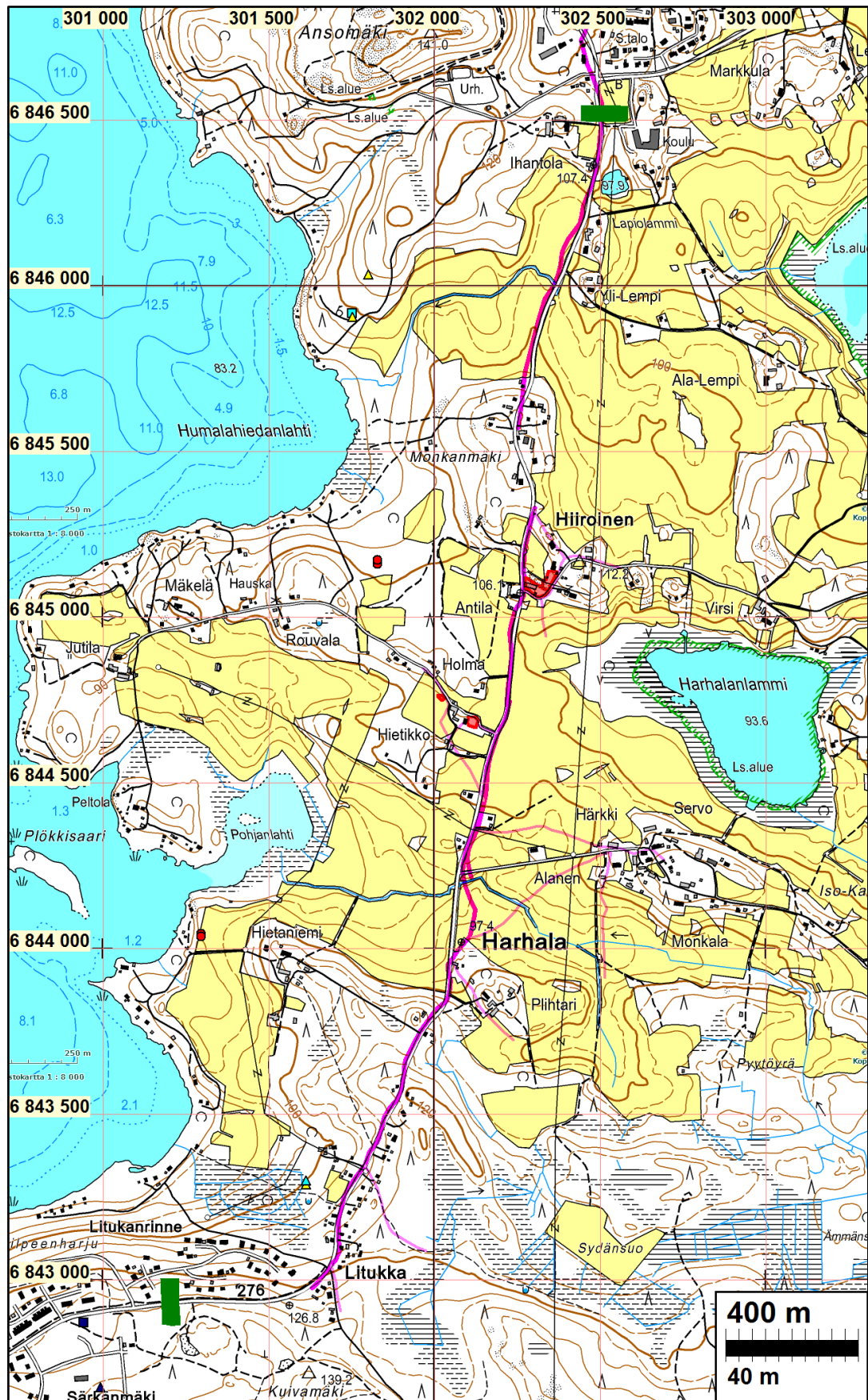
Tekijät: Mikroliitti Oy, Timo Jussila.

Tulokset: Tien tuntumasta ei tunnettu ennestään muinaisjäännöksiä. Mt. 276 nykyinen linjaus noudattaa lähes kokonaisuudessaan 1700-l lopun linjausta. Hiiroisten vanha kylätontti ulottuu aivan tien laitaan. Se on kuitenkin ilmeisesti täysin tuhoutunut tien laidalla sijainneita osiltaan, mutta osin muinaisjäännöskelpoinen n. 50 m etäisyydellä mt. 276:sta. Muualla tien liepeillä ei havaittu muinaisjäännöksiä.

Tutkittu tielinjan osa vihreällä. Muinaisjäännökset eri symbolein



Yleiskartta



Mt 276. parannusalue on vihreiden palkkien välinen tien osa. Isojakokartoilta projisoitu 1700-l
lopun tielinja sinipunaisella. Tarkemmat karttaotteet jäljempänä.

Inventointi

Maantien 276 parannussuunnitelma käsittää kevyenliikenteen väylän rakentamisen Vilppee – Viljakkala välille, nykyisen tien varteen. Rakennettava kevyenliikenteenväylä sijoittuu koko matkalla nykyisen tien itäpuolelle (eteläpäässä, eteläpuolelle). Lisäksi suunnitelmassa on vähäinen liittymän siirto Hiiroistentien risteyksessä (n. 20 m etelään).

Mt 276 läheisyydestä ei tunneta kiinteitä muinaisjäännöksiä. Viljakkalan Mäkelän kivikautinen asuinpaikka sijaitsee 450 tiestä länteen (Hiiroisten tasalla) 95 m korkeustasolla. Tienparannusalueen eteläpäässä, tiestä n. 60 m itään on Vilpeenharjun lapinraunioita muistuttava kiviröykkiö. Parannusalueen eteläpään länsipuolella on 1. ms juoksuhaudan pätkä (Särkänmäki 1). Kivikautisilla Kyrösjärven rantatasoilla (z alle 100 m) mt. 276 kulkee pohjoispäässä, laaksossa Yli-Lempin länsipuolella, sekä Harhalassa purolaakson kohdalla.

Maastotyö suoritettiin allekirjoittaneen voimin 4.5.2011. Edellisellä viikolla (30.4.) kävin alueella tutustumassa alustavasti inventoitavaan alueeseen. Inventoinnin valmisteluvaiheessa kuvattiin Kansallisarkistosta aluetta kuvaavat isojaon toimituskartat. Tilaaja oli toimittanut kuvat vastaavista konseptikartoista. Kansallisarkistossa kuvatut puhtaaksi piirretyt kartat oli helpompi asemoida luotettavasti ja tarkasti nykyiseen koordinaatistoon. Konseptikartoilla ei näytä olevan tien alueen osalta eroja puhtaaksi piirrettyyn. Em. kartoilta projisoitiin vanha tielinja nykyiselle kartalle. Projisoitu tielinja kattaa lähes kokonaan parannusalueen. Hiiroisten pohjoispuolella on n. 200 m pätkä tietä johon isojakokartat eivät ulotu ja parannusalueen eteläpäässä, Vilpeenharjun laella 400 m osuus jota ei isojakokartoilta löytynyt. Karttojen asemointi nykykoordinaatistoon vaikutti tarkalta. Sekä kartta- että maastohavaintojen perusteella arvioin projisoinnin tarkkuuden olevan n. ±5-10 m luokkaa.

Vanha isojakokartoilta projisoitu tielinja kulkee lähes koko matkallaan aivan nykyisen mt. 276:n kohdalla. Tielinja ei ole muuttunut sitten 1700-luvun lopun, leventynyt kyllä. Ainoa isompi oikaisu on Harhalan kohdalla olevan puron eteläpuolella, missä ollut mutka on oikaistu n. 220 m matkalla (maastokartta s.12 ja isojakokarttaote s.17). Vanha oikaisua edeltänyt tielinja on edelleen näkyvissä pellossa kuivempänä linjana.



Vanha tielinja näkyy pellossa kuivempana linjana. Sen vasemmalla puolella oleva kapea kuiva linja on vesijohtokaivannon jäljiltä. Kuvattu pohjoiseen.

Sitä koska tien oikaisu Harhalasa on tehty en selvittänyt. Harhalan puron silta on vanha kiviholvikaari silta (tai rumpu), ilmeisesti 1900-luvun alkupuoliskolta. Vanhemmasta silta tai rumpurakenteesta en havainnut mitään merkkejä. On ilmeistä että nykyinen silta on alkuperäisellä (1700-l) paikalla. 1840-luvun pitäjänkartassa tie on samassa linjassa kuin 1700-l kartoilla. Em. oikaisun oletan tehdyn 1900-luvun jälkipuoliskolla sen perusteella että vanhan tien jäljet ovat näin selkeästi edelleen näkyvissä intensiivisesti viljellyssä pellossa. Pellossa näkyvää tielinjan jäänteen n. 200 m pitkää osaa en pidä muinaisjäännöksenä.

Tien itälaidan, suunnitellun kevyenliikenteenväylän alueen tarkastin kattavasti. Länsipuolta vain vilkuillen. Missään muualla kuin em. oikaisun kohdalla en havainnut mitään merkkejä vanhasta tielinjasta. On todennäköistä, että nykyinen tielinja kulkee 1700-luvun lopun tielinjauksen kohdalla myös niillä kohdin mihin vanhan tielinjan projisointi ei yltänyt.

Useimmat tienvarren pellot olivat talven jäljeltä kynnettyinä ja niistä saattoi hyvin tehdä silmänvaraisia havaintoja mahdollisista muinaisjäännöksistä. Pellot olivat maaperältään silttimoreenia. En havainnut peltoalueilla missään merkkejä esihistoriasta tai merkkejä myöhemmästä asunpaikasta. Metsäisillä kohdilla en havainnut mitään muinaisjäännökseksi mahdollisesti tulkittavia rakenteiden jäännöksiä.

Kylätontit

Tienparannusalue sijoittuu neljän vanhan kylän maille. Pohjoisesta alkaen Viljakkala, Hiironen, Hietikko ja Harhala. Ainoastaan Hiironen (Hiironen) vanha kylätontti sijoittuu aivan tien tuntumaan. Hietalan yksittäistalon tontti sijoittuu 60 m tien länsipuolelle. Harhala yli 400 m tien itäpuolelle. Vanhan Viljakkalan kylän mailla tielinjan läheisyydessä ei ole ollut taloja.

Hiironen vanha kylätontti on ulottunut aivan mt. 276:n varteen. Kylätontin paikalla on nyt iso kivi- ja betoniperustainen navettarakennus. Sen ja tien välisessä n. 5 m leveässä välissä on syvä oja ja betoninen, 1,5-2 m halk. kaivorakennelma. Navetan pohjoispuolella on hevoshaka, jossa pintamaaperä vaikutti olevan saveksista ja kosteaa. Eteläpuolella on Hiironentie ja sen eteläpuolella vanha, nyt poistettu hevostarha. Edelleen kylätontista kauempana etelässä on loiva etelään viettävä rinne jossa pellossa ja vanhan hevostarhan eteläpuolisessa pienessä pusikoituneessa saarekkeessa (jonne koekuoppa) en havainnut mitään merkkejä mahdollisesta muinaisjäännöksestä. Kylätontin pohjoispuolella on tien laidalla hevoshakaa, jota en tarkemmin tutkinut. Alue sähköaidattu ja hevoset laitumella. Silmänvaraisesti tarkasteltuna tien varrella ei siellä vaikuta olevan mitään arkeologisesti mielenkiintoista. Topografisin perustein arvioituna vanha kylätontti tuskin on aiemmissa vaiheissaan ulottunut nykyisen mt 276:n varteen 1700-l tonttimaan pohjoispuolella. Luonteva kylätontin siirtymisalue (kylätontti on usein voinut vaihtaa paikkaansa n. 50-100 m säteellä isojakokartalle piirretystä sijainnista) olisi sen itä ja kaakkoispuolella, purolaaksoon etelärinteillä. Kylätontista tarkemmin ks. muinaisjäännöskortti s. 6.

Kylätontin kohdalla suunniteltu kevyenliikenteenväylä kulkee aivan tien varressa, nykyisessä ojassa, navetan ja tien välisessä kapeassa raossa. Näkemykseni mukaan kevyenliikenteenväylä ei voi tuhota jo tuhottua muinaisjäännöstä enempää ja että väylän kohdalla ei ole jäljellä kiinteä muinaisjäännöstä.

YLÖJÄRVI VILJAKKALA HIIROISTEN KYLÄTONTTI

Mjtunnus:

Ajoitus: historiallinen
Laji: asuinpaikka: kylätontti

Koordin: N: 6845 096 E: 302 340 Z: 108 ±2 m
X: 6842 517 Y: 2461 164
P: 6847 968 I: 3302 431

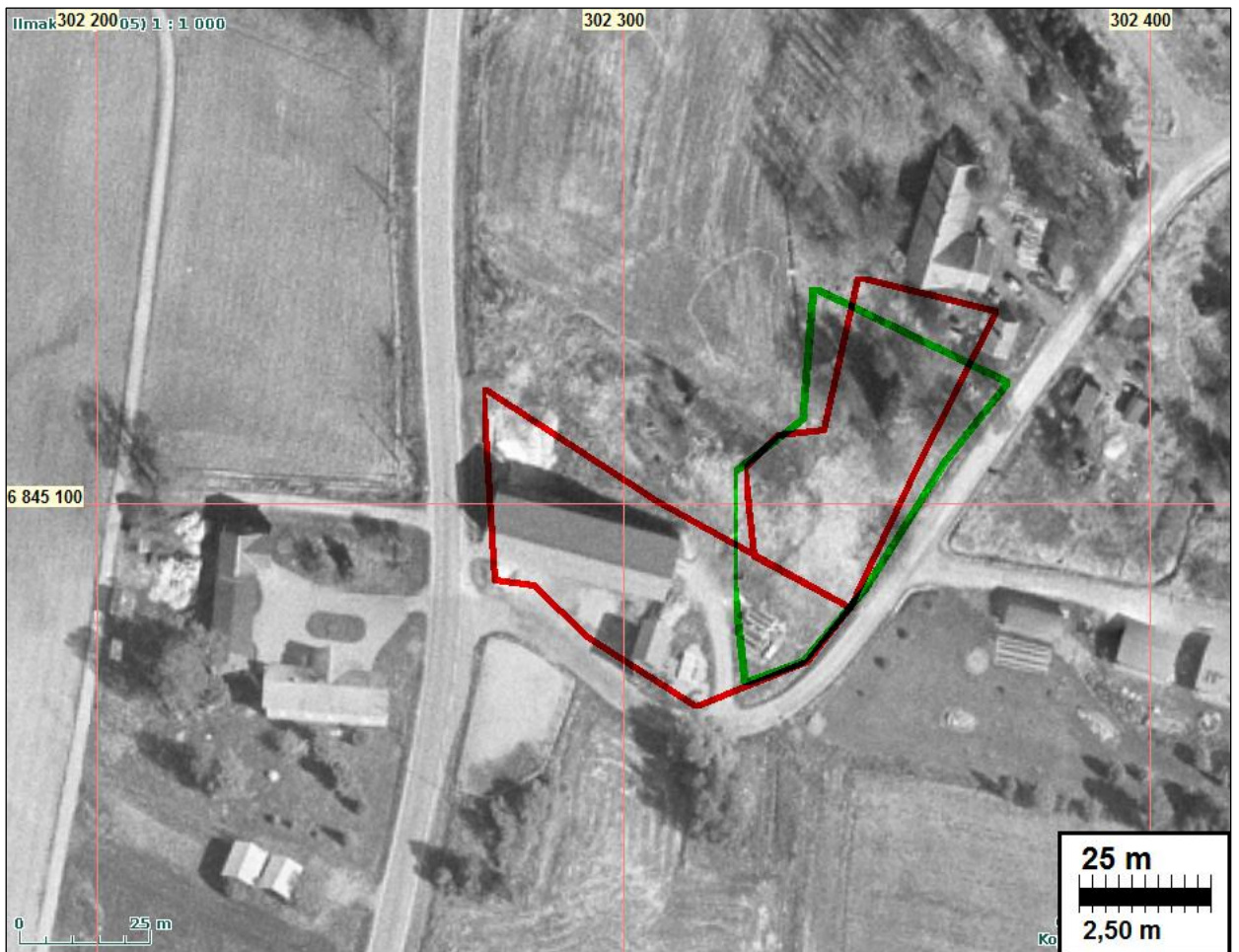
Tutkijat: Jussila T 2011 inventointi

Sijainti: Paikka sijaitsee Viljakkalan kirkosta 2,3 km etelä-lounaaseen, maantie 267 varrella, heti sen itäpuolella, Hiiroistentien pohjoispuolella ja länsipuolella. Huomiot: Hiiroisten kylä mainitaan v. 1540 asutusluettelossa. Tuolloin kylässä kolme taloa: A) Uppa, B) Virsi ja C) Antila. Samat kolme taloa 1635 ja edelleen 1796 isojakokartalla. V. 1796 kartan mukainen kylätontti on osin tuhoutunut osin päällepäin tarkasteltuna arkeologisesti hyväkuntoiselta vaikuttava. Tontin länsiosa (talo A) maantien kupeessa on ilmeisesti täysin tuhoutunut, jäänyt kivi- ja betoniperustaisen ison navettarakennuksen alle. Navetta on itäpäästään kaivettu mäen rinteeseen. A talon tontin itäpuolella, Hiiroistentien mutkan kohdalla on mäenkumpare, melko jyrkkärinteinen. Laki on sen verran suppea-alainen, että sen laella tuskin on talotonttia B ollut vaan se on sijainnut mäen ja Hiiroistentien välisellä alueella tien mutkan tasalla. Mäen länsireuna on kaivettu pois. C talon tontti on lähes kokonaan autiona eikä siellä vaikuta olleen mitään nykyaikaista rakennustoimintaa tms. Hiiroisten vanhan kylätontin itäosa (talotontit B osin ja C kokonaan) on siis siinä tilassa, että siellä voi olla jäljellä suhteellisen ehjää muinaisjäännöstä.

Kartta ote s. 12, ilmakuva seur sivulla.



Säilynyttä kylätontin osaa tien oik. puolella. Kuvattu lounaaseen.



Kylätonttirajaus punaisella, muinaisjännösrajaus vihreällä. Rajaus on silmänvaraisiin havaintoihin perustuva arvio tontin mahdollisesti säilyneestä osasta.



Mt 276 ja navetan välinen kapea ala johon kevyenliikenteen väylä sijoittuu. Kuvattu pohjoiseen.



Tien ja navetan välillä oleva betoninen kaivo.
Navetan pohjoispuolista hevoshakaa. Kuvattu itään ja alin etelään.

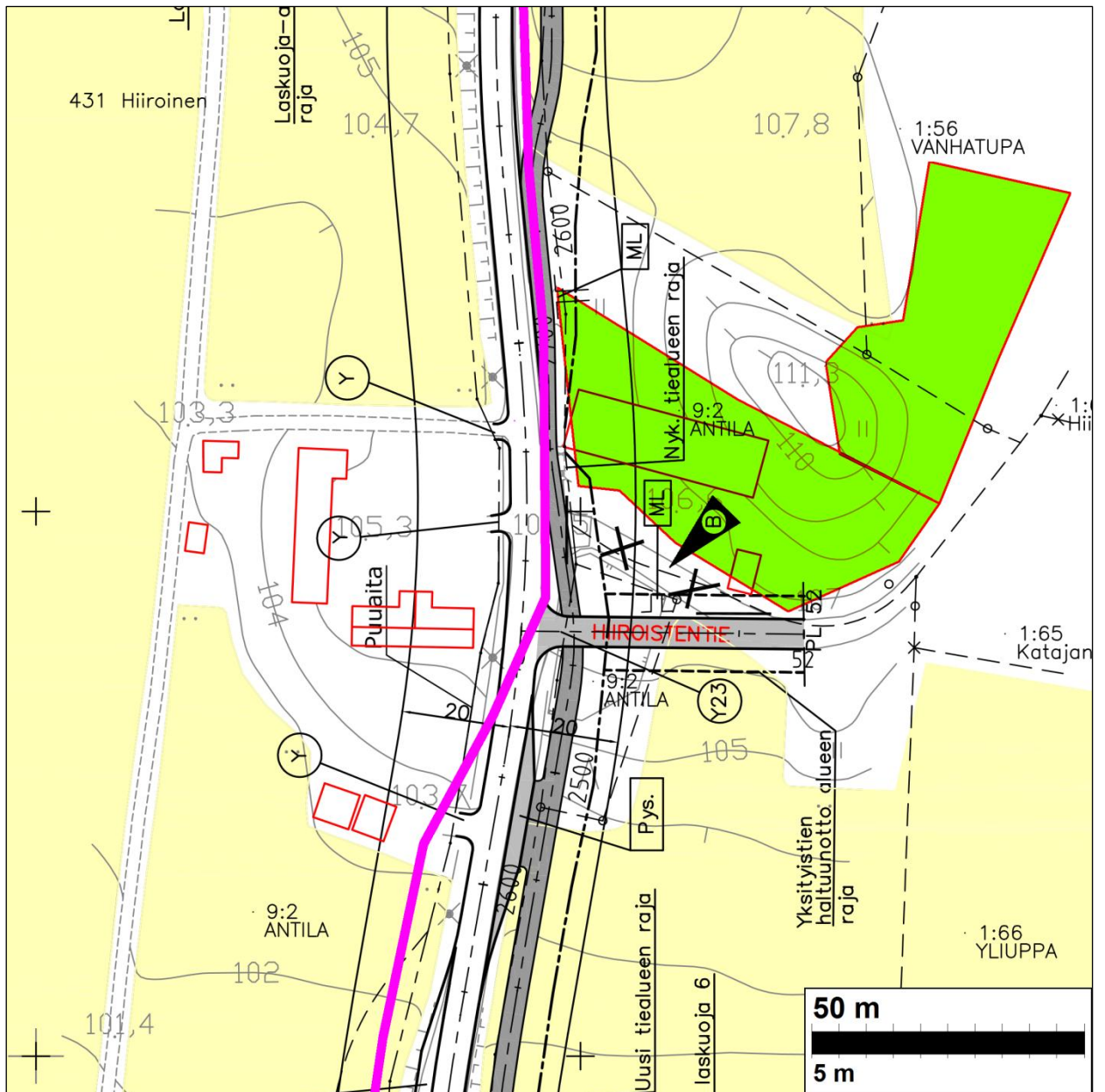




Hiiroisten kylätontin länsiosa navetan kohdalla. Edustalla vanha hevostarha jonka kohdalle liittymän oikaisu. Kuvattu pohjoiseen.



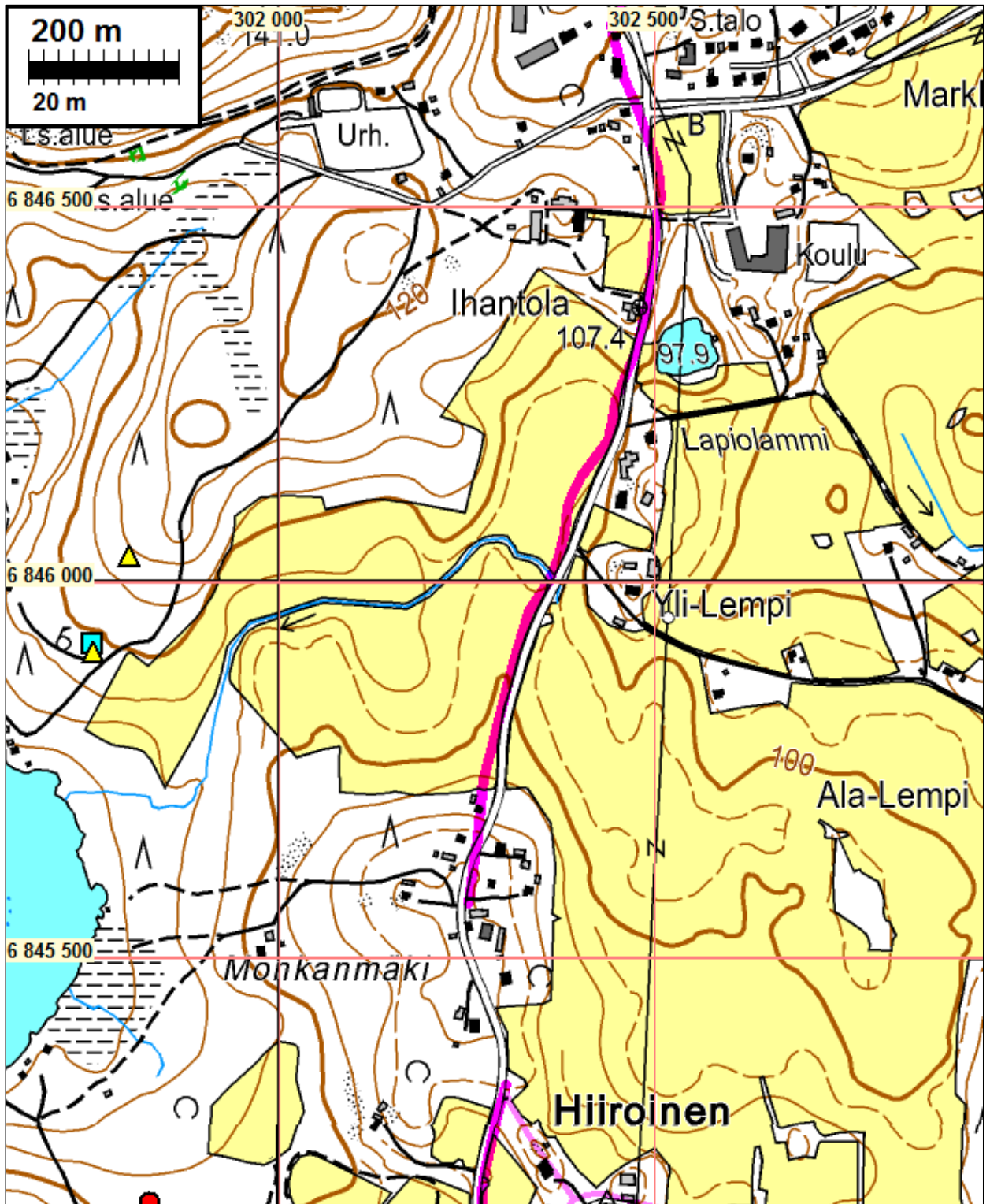
Kylätontin länsilaitaa kauempaa pohjoisesta. Kuvan alalla kevyenliikenteenväylä tulee aivan maantien laitaan.



Ote mt 276 suunnitelmapakartasta Hiiroistentien risteyksen kohdalla. Pääle tulostettu vihreällä isojakokartalta 1796 projisoitu kylätontti sekä tielinjaus sinipunaisella.

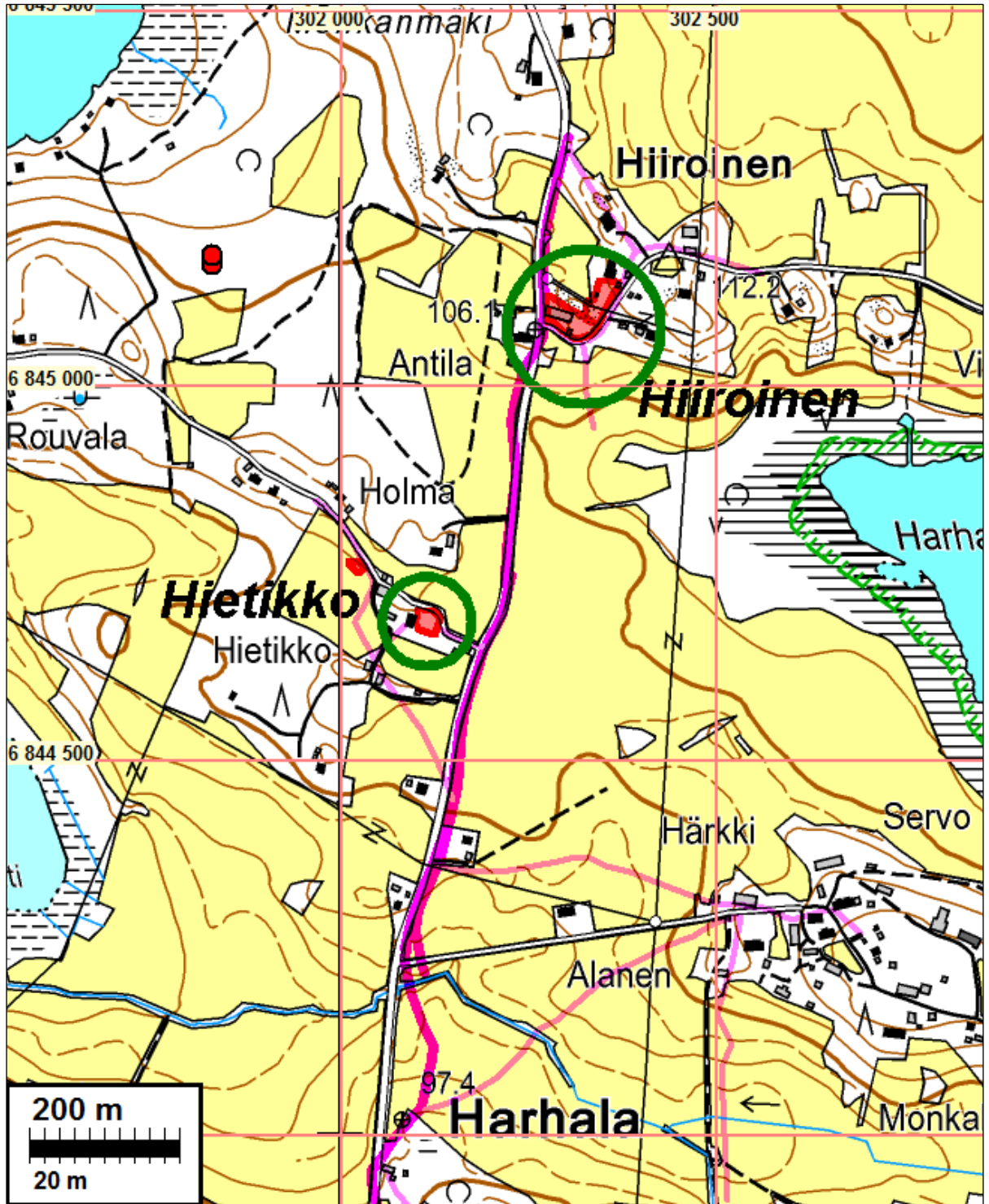
Mastokarttat

pohjoisosa

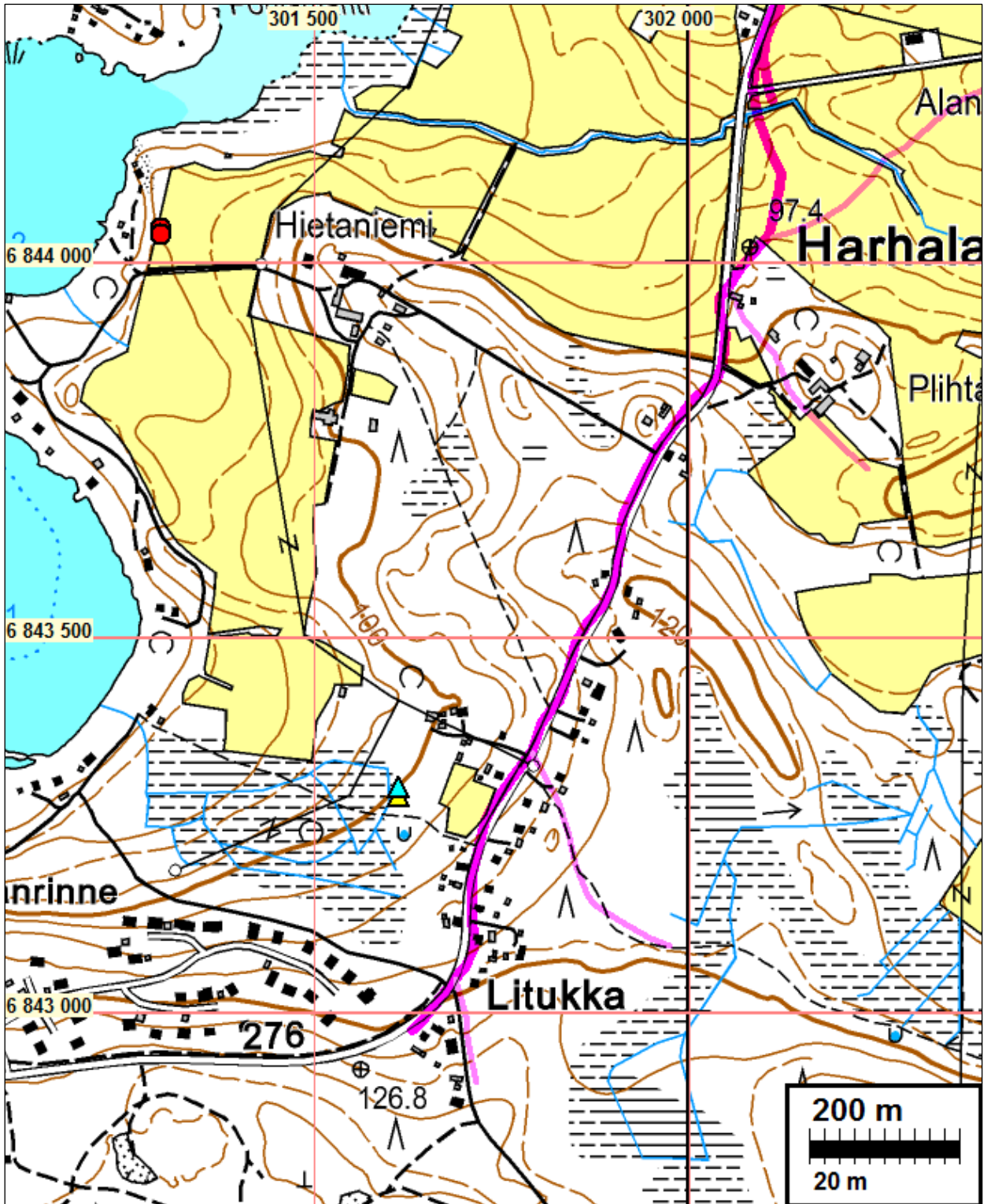


Isojakokartoilta projisoitu 1700-l lopun telinlaus sinipunaisella.

Keskiosa

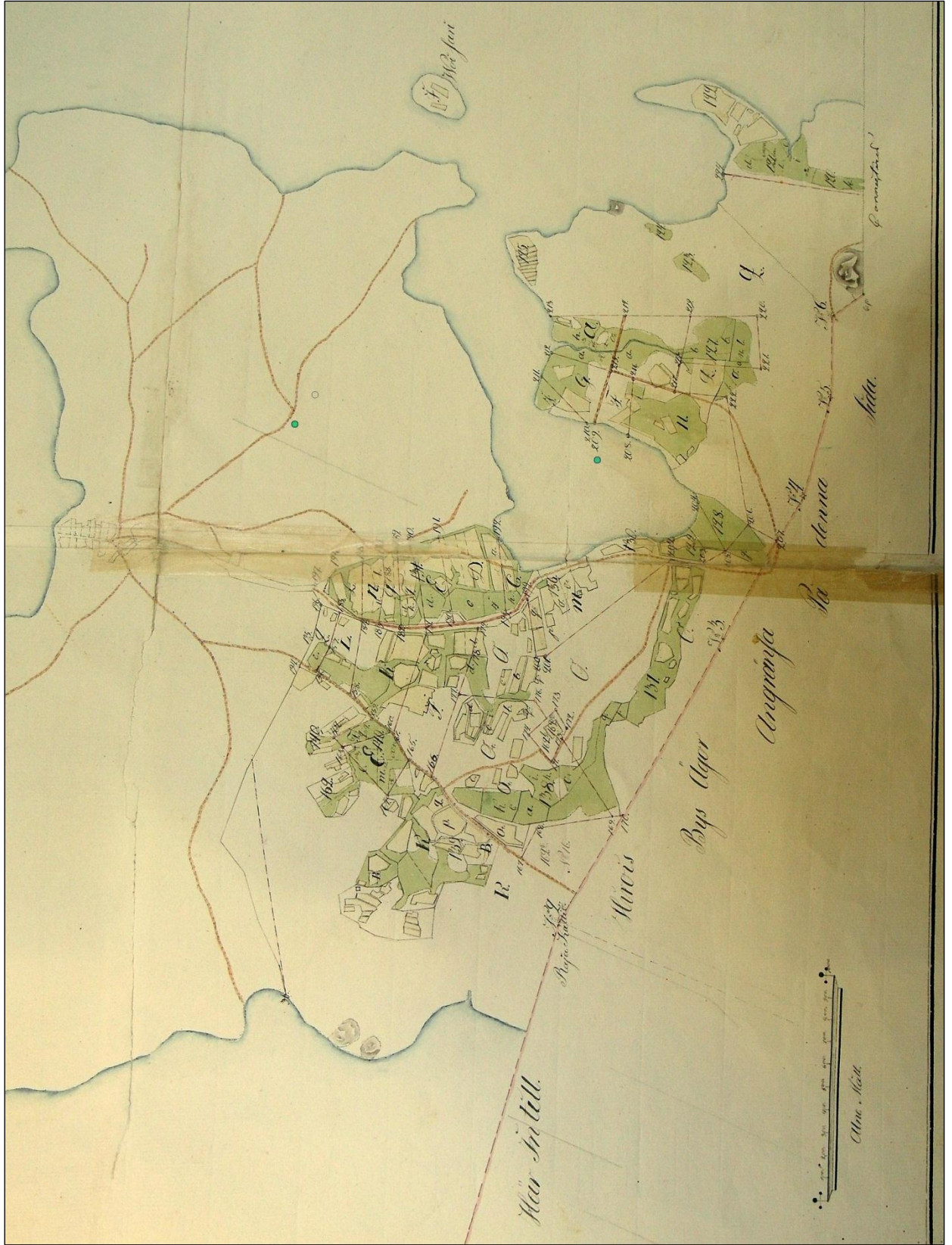


Eteläosa

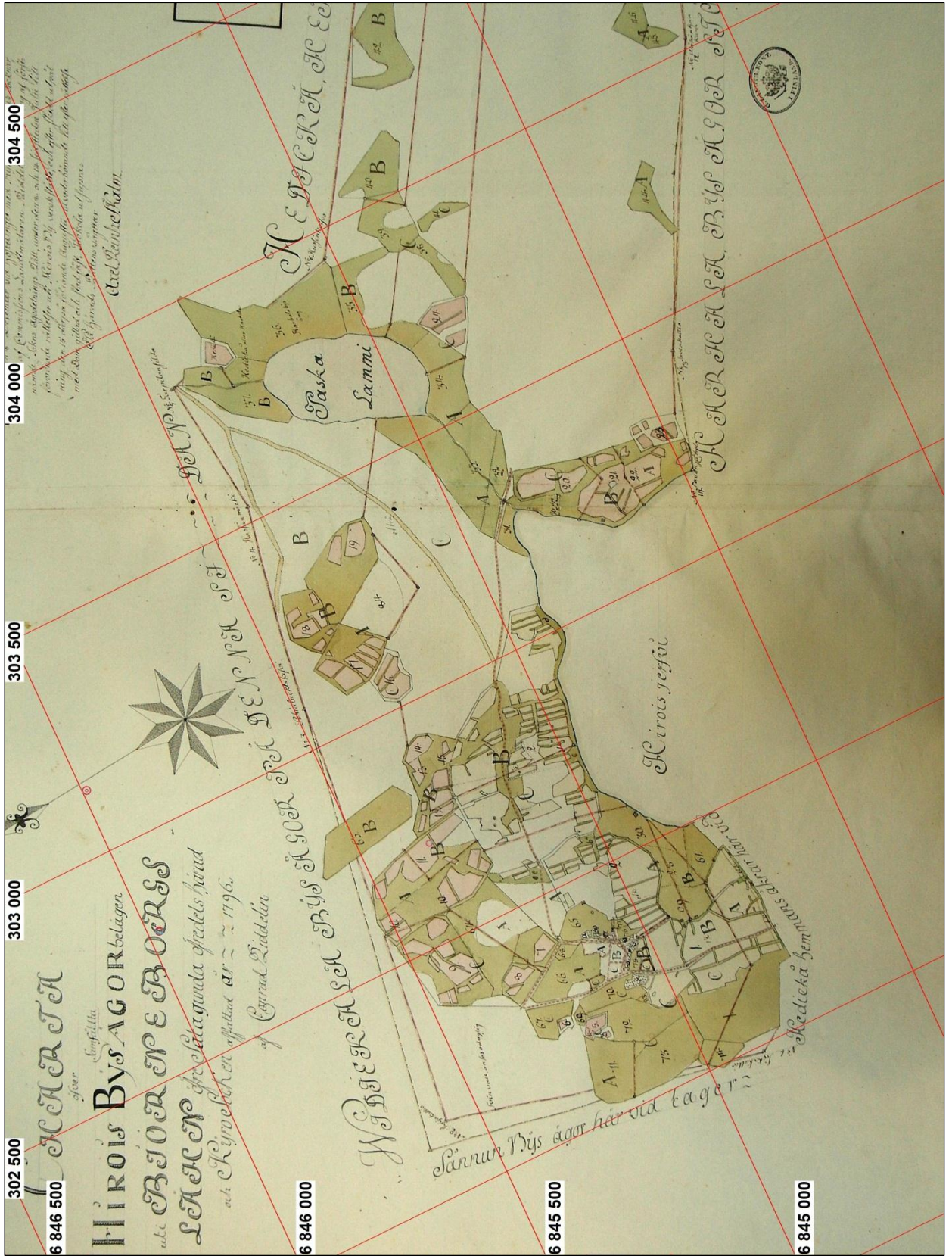


Vanhat kartat

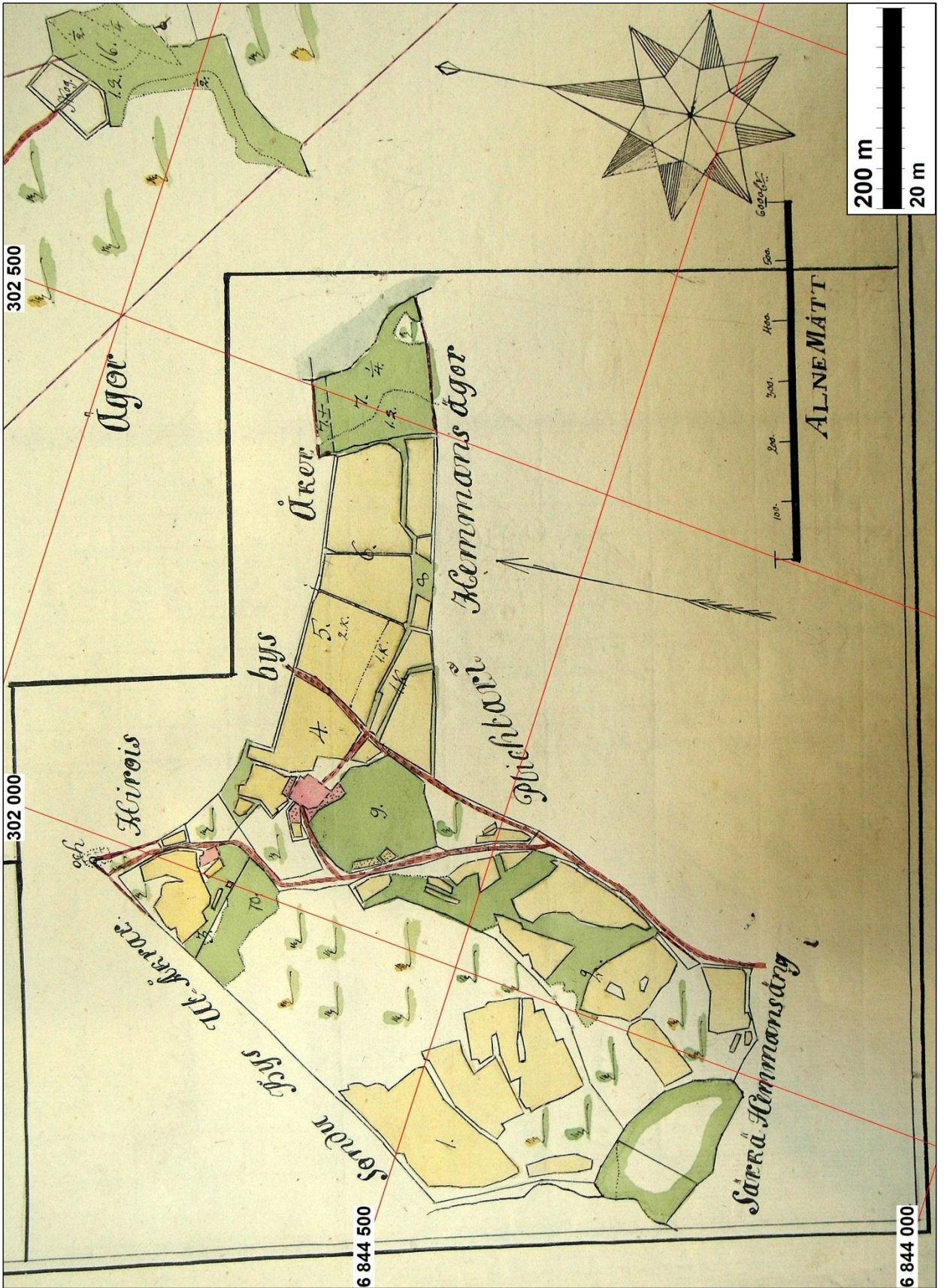
Viljakkala 1799, A117 12/11



Hiironen 1796, A117 2/1



Hietikko 1797 A 117 1/5



Harhala A117 1 / 2



Oikaistu tielinjan osa

1700 –luvulta peräisin olevan tielinjauksen oikaisun kohdalla näkyy vanha tielinjaus pellossa kuivana juottina. Kyseessä ilmeisesti melko tuore tien osan hylkäys. Viljellyssä pellossa tuskin jäljellä mitään tutkimisen arvoista, uutta tms. tietoa tuottavaa jäännöstä.

Paikan koordinaatit: N 6844107 E 302125.

Maastokartta s. 12



Vanha tielinja näkyy ilmakuvassa vaaleana linjana isojakokartalta projisoidun linjauksen (sinipun. viiva) vasemmalla puolella. Tummempi viiva tielinjauksen oik. ja eteläpuolella mahdollisesti salaojakaivannon jälki. Sitä ei maastossa erottunut. Alla kuva pohjoisesta. Takana olevassa pellossa tielinjaus erottuu vaaleana juovana.





Harhalan silta idästä. Lähistöllä ei näkynyt merkkejä aiemmista siltarakenteista tms. Em. tien oikaisu tehty heti sillan jälkeen. Vanha tie kulkenut ilmeisesti tämän sillan kohdalta vaikka isojakokartan projisointi viittaisi sen kulkeneen heti sillan itäpuolelta. Sillan pohjoispuolella pellossa näkyvä vanha linjaus tulee nykyisen sillan kohdalle.

Porvoo 12.5.2011

Timo Jussila
