

## NOTAS BREVES

### Adiciones corológicas a la flora bentónica marina de Galicia

I. BÁRBARA, P. DÍAZ, V. PEÑA, O. FREIRE, S. BAAMONDE, J. CREMADES, V. LAGOS & C. LEMA

*Departamento de Biología Animal, Biología Vegetal y Ecología  
Facultad de Ciencias. Universidad de A Coruña*

*(Recibido, julio de 2008. Aceptado, octubre de 2008)*

Se aportan nuevas localizaciones y datos corológicos para 20 especies (13 Rhodophyta, 3 Heterokontophyta y 4 Chlorophyta) de la ficoflora gallega. Destacan *Aglaothamnion feldmanniae* y *Polysiphonia fibrata* por ser novedades para Galicia, así como *Aphanocladia stichidiosa*, *Grateloupia lanceola*, *Schimmelmannia schousboei*, *Dictyopteris lucida*, *Laminariocolax aecidioides*, *Blidingia chadefaudii* y *Ulva pertusa* por ser especies poco conocidas en el Noroeste de la Península Ibérica. Se dan a conocer 9 primeras citas provinciales (3 para Lugo, 3 para A Coruña y 4 para Pontevedra) y 13 segundas citas provinciales (9 para Lugo, 3 para A Coruña y 1 para Pontevedra).

#### Rhodophyta

##### *Aglaothamnion feldmanniae* L'Hardy-Halos

A CORUÑA: Ría de A Coruña, Embarcadero de Oza, 29TNH499991, 17-09-2005, Charca rocosa umbría del intermareal superior, I. Bárbara, SANT-Algae 19431. PONTEVEDRA: Ría de Vigo, Punta Subrido, 29TNG111767, 7-09-2004, submareal (-22m) fondo de maërl y cascajo, V. Peña & I. Bárbara, SANT-Algae 18853. Ría de

Vigo, Punta Arroas, 29TNG241804, 24-09-2004, submareal (-9m) en fondo de cascajo y arena, V. Peña & I. Bárbara, SANT-Algae 19432. Ría de Vigo, al Este de Monte da Guía, 29TNG262793, 24-09-2004, submareal (-6m) en fondo de cascajo, V. Peña & I. Bárbara, SANT-Algae 19433. *Aglaothamnion feldmanniae* fue descrita como nueva especie en la Bahía de Morlaix (Bretaña, Francia) por HARDY-HALOS (1965). Se conoce en la costa inglesa (MAGGS & HOMMERSAND, 1993) y en el Mediterráneo (SARTONI & SARTI, 1976; VERLAQUE & TINÉ, 1981; VERLAQUE, 1989). En la Península Ibérica fue dada como novedad en el Cantábrico (CASARES & SEOANE-CAMBA, 1988) y completado con una nueva cita para Vizcaya por SANTOLARIA *et al.* (1997). El hallazgo de esta especie en A Coruña y Pontevedra, constituye novedad para Galicia y supone una considerable ampliación del límite de distribución en la costa ibérica.

##### *Anotrichium furcellatum* (J. Agardh) Baldock

LUGO: San Ciprián, interior dique Morás, 29TPJ240418, 28-III-2006, intermareal medio, sobre rocas extraplomadas, I. Bárbara & S. Baamonde, SANT-Algae 17266. Segunda cita provincial después de BÁRBARA *et al.* (2005a).

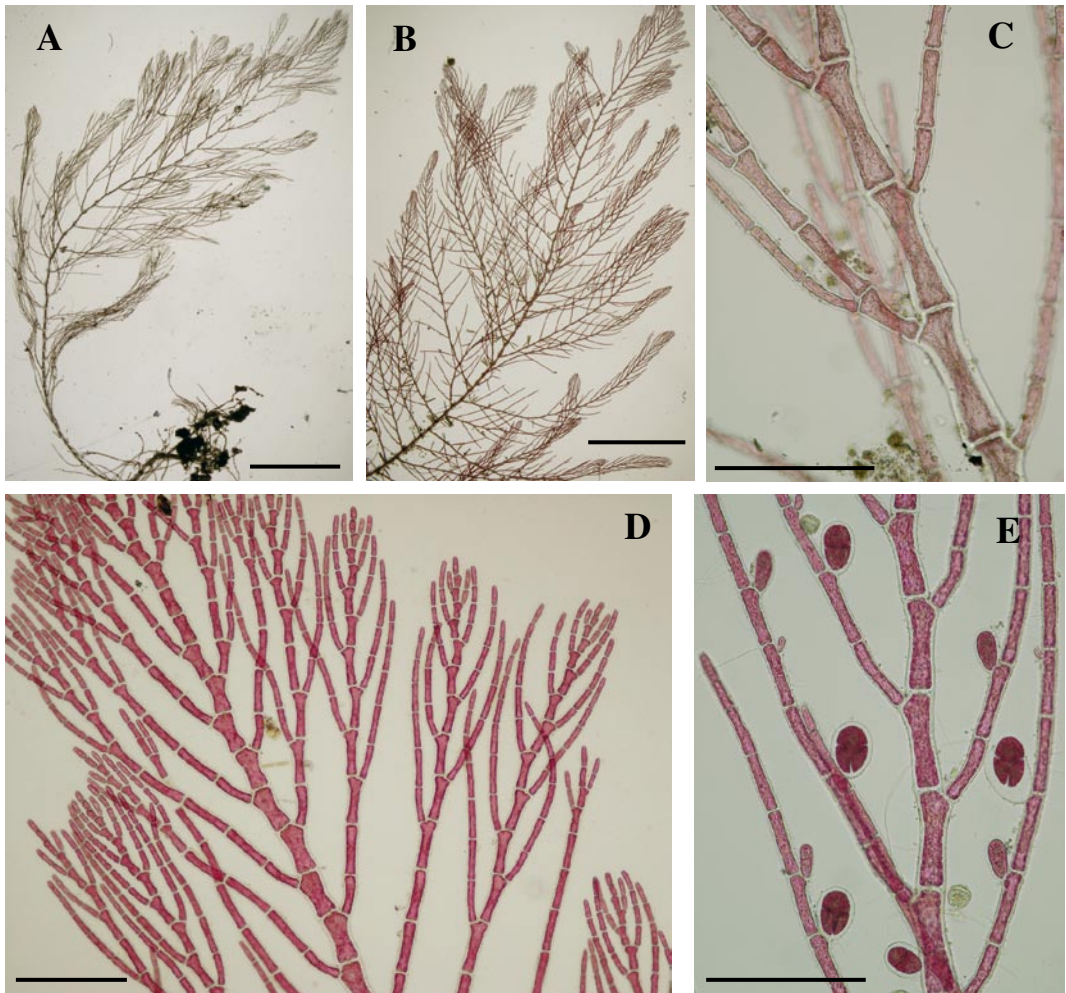


Fig. 1. *Aglaothamnion feldmanniae*. **A, B** Hábito, mostrando largos ejes principales y disposición dística de las ramas, (**A**) Ría de Vigo, (**B**) Ría de A Coruña. **C** Rama en posición abaxial. **D** Disposición de los ápices. **E** Tetrasporocistes sésiles. Escala: **A, B** (2 mm); **C-E** (200  $\mu$ m).

*Antithamnion villosum* (Kützinger) Athanasiadis

LUGO: San Ciprián, Punta Besugueiro, 29TPJ246396, 30-IX-2004, intermareal inferior, sobre briozoos, V. Peña & V. Lagos, SANT-Algae 20920. Segunda cita provincial después de BÁRBARA *et al.* (2005a).

*Aphanocladia stichidiosa* (Funk) Ardré

LUGO: San Ciprián, playa de Linorsa, 29TPJ246398, 18-IV-2004, intermareal medio-inferior, sobre roca con arena, P. Díaz & I. Bárbara, con tetrasporocistes. Segunda cita provincial después BÁRBARA *et al.* (2005a). A CORUÑA: San Cristobal, Ría de Ferrol, 29TNJ562125, 5-IX-2006, submareal (-18m) sobre cascajo, V.

Peña & I. Bárbara, SANT-Algae 21007. Segunda cita provincial después de CREMADES & BÁRBARA (1990).

***Bonnemaisonia clavata*** G. Hamel

A CORUÑA: Cabo Cruz, Ría de Arousa, 29TNH092176, 3-X-2005, submareal (-12m) sobre roca, junto a *Scinaia interrupta*, I. Bárbara, P. Díaz & V. Peña, SANT-Algae 19059. Segunda cita provincial después de BÁRBARA *et al.* (2005b).

***Cordylecladia erecta*** (Greville) J. Agardh

LUGO: San Ciprián, playa de Linorsa, 29TPJ246398, 21-II-2007, intermareal inferior, en charca rocosa cubierta por arena, P. Díaz & I. Bárbara, SANT-Algae 18959. Playa de San Román, O Vicedo, 29TPJ104420, 16-VII-2008, submareal (0m) sobre roca con arena, junto a *Erythroglossum lusitanicum*, P. Díaz & I. Bárbara, SANT-Algae 21370. Segunda cita provincial después de BÁRBARA *et al.* (2005a).

***Choreocolax polysiphoniae*** Reinsch

LUGO: San Ciprián, desembocadura río Cobo, 29TPJ255395, 22-I-2007, intermareal medio, sobre *Polysiphonia lanosa*, O. Freire & J. Cremades, SANT-Algae 20901. Segunda cita provincial después de LÓPEZ RODRÍGUEZ *et al.* (2003).

***Erythroglossum lusitanicum*** Ardré

LUGO: Peinzás, Foz, 29TPJ396277, 26-XII-2007, intermareal inferior, sobre roca con arena, P. Díaz & I. Bárbara, SANT-Algae 19786. Segunda cita provincial después de BÁRBARA *et al.* (2006b).

***Grateloupia lanceola*** (J. Agardh) J. Agardh

PONTEVEDRA: Ría de Vigo, Cabo Home, 29TNG104779, 25-VIII-2007, intermareal medio, sobre roca, *Mytilus* y *Lithophyllum incrustans*, I. Bárbara, SANT-Algae 19481. Primera cita provincial. Esta especie se considera “de interés especial” por su valor biogeográfico y ecológico (BÁRBARA *et al.* 2006b) dado que se

conocía únicamente en las provincias de A Coruña y Málaga (PÉREZ-CIRERA *et al.* 1989). Hasta el momento, las poblaciones gallegas se limitaban a un tramo de 70 km de la costa coruñesa (BÁRBARA & CREMADES 2004) y se encontraban muy alejadas de las poblaciones mediterráneas, por lo que se habían realizado exploraciones de toda la costa gallega y portuguesa con objeto de ampliar el área de distribución. El hallazgo de *Grateloupia lanceola* en el sur de Galicia y muy alejado de las poblaciones de Coruña tiene interés corológico y anticipa que puedan existir poblaciones intermedias, al menos en territorio gallego.

***Osmundea osmunda*** (Gmelin) Nam & Maggs

LUGO: San Ciprián, al Este de Punta Furada, 29TPJ244399, 27-IV-2006, intermareal inferior, S. Baamonde & I. Bárbara, SANT-Algae 17514. Playa de San Román, O Vicedo, 29TPJ104420, 4-06-2008, submareal (-1m) sobre roca, I. Bárbara & P. Díaz, SANT-Algae 20953. Segunda cita provincial después de CREMADES *et al.* (1997).

***Phymatolithon lenormandii*** (Areschoug) Adey

LUGO: San Ciprián, Cabo de San Ciprián, 29TPJ259400, 9-X-2006, intermareal superior, I. Bárbara & S. Baamonde, SANT-Algae 20922. Primera cita provincial.

***Polysiphonia fibrata*** (Dillwyn) Harvey

A CORUÑA: Punta de San Martín, Ría de Ferrol, 29TNJ573118, 5-XI-2006, submareal (-6m) sobre *Cystoseira usneoides* en fondo de cascajo y fango, V. Peña & I. Bárbara, SANT-Algae 21003. Ensenada de Chanteiro, Ría de Ares y Betanzos, 29TNJ564108, 17-IX-2005, intermareal inferior, sobre *Ophidocladus simpliciusculus*, P. Díaz, SANT-Algae 20973. Al Este del puerto de Santa Mariña, Camariñas, 29TMH892824, 23-VIII-2005, intermareal inferior, sobre roca con arena, P. Díaz & I. Bárbara, SANT-Algae 21108. Primera cita provincial. *Polysiphonia fibrata* fue descrita en el Norte de Gran Bretaña por DILLWYN (1809). Su distribución se encuentra

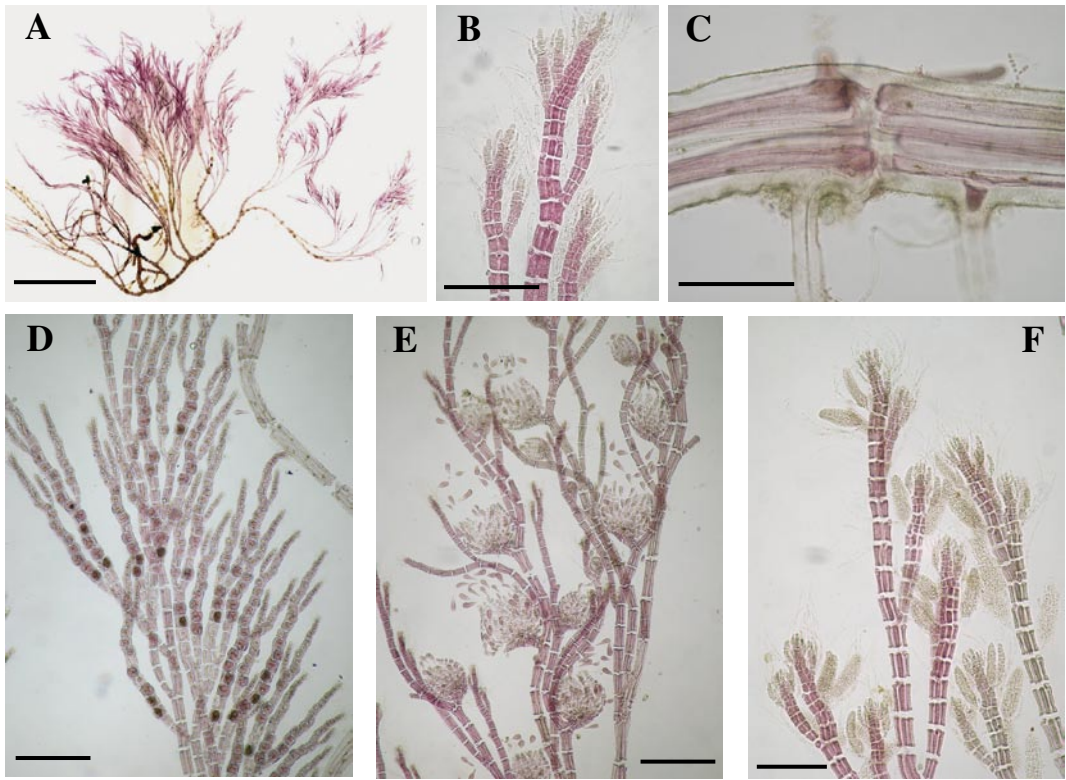


Fig. 2. *Polysiphonia fibrata*. **A** Hábito de un tetrasporófito, mostrando un sistema postrado derivado de un ápice erecto. **B** Ápice de un eje erecto con tricoblastos; ramas naciendo en la axila de los tricoblastos. **C** Rizoides septados naciendo del eje postrado, del que se aprecian dos de las cuatro células periaxiales. **D** Ramas con tetrasporocistes dispuestos en serie helicoidal. **E** Ramas con cistocarpos. **F** Ramas apicales portando ramas espermatangiales. Escala: **A** (5 mm); **B-C, F** (200 µm); **D-E** (500 µm).

restringida a las costas Atlánticas Europeas y comprende desde las Islas Faeroes y Escandinava hasta el norte peninsular. Se encuentra ampliamente distribuida en las Islas Británicas y alcanza su límite de distribución en España (IRVINE, 1982; ATHANASIADIS, 1996; NIELSEN & GUNNARSSON, 2001; MAGGS & HOMMERSAND, 1993). En la Península Ibérica ha sido citada en Vizcaya y Asturias (MIRANDA, 1931; SECILLA *et al.*, 2000; GOROSTIAGA *et al.*, 2004). El hallazgo de esta especie en A Coruña constituye novedad para Galicia y amplía el límite meridional de distribución de esta especie.

*Schimmelmanna schousboei* (J. Agardh) J. Agardh

PONTEVEDRA: Punta Galera, Islas Cíes, Ría de Vigo, 29TMG725425, 20-VII-1990, submareal, Escuela-Taller de Mergullo Científico, SANT-Algae 19421. Primera cita provincial.

### Heterokontophyta

*Dictyopteris lucida* Ribera Siguán, Gómez Garreta, Pérez Ruzafa, Barceló Martí & Rull Luch

A CORUÑA: Ría de Ferrol, Punta de San Cristobal, 29TNJ561124, 20-X-2007, submareal

(-15) sobre roca con sedimentación, I. Bárbara, P. Díaz & J. Souto, SANT-Algae 19472. Ría de A Coruña, El Grelle, 29TNG497023, 8-XI-2007, submareal (-22m) sobre roca, I. Bárbara, A. Suárez & V. Peña, SANT-Algae 19503. Segunda cita provincial después de RIBERA SIGUÁN *et al.* (2005). PONTEVEDRA: Ría de Vigo, Baliza de Tofiño, 29TNG183750, 24-VIII-2008, submareal (-11m) sobre roca con arena y sedimento fino, I. Bárbara, V. Peña & C. Lema, SANT-Algae 21616. Primera cita provincial.

*Fucus spiralis* var. *limitaneus* (Montagne) I. M. Pérez-Ruzafa

LUGO: San Ciprián, Lieiro, 29TPJ243400, 8-X-2006, intermareal superior, sobre roca, J. Cremades & O. Freire, SANT-Algae 20927. Segunda cita provincial después de BÁRBARA *et al.* (2005a).

*Laminariocolax aecidioides* (Rosenvinge) Peters

PONTEVEDRA: Cabo de Mar, Ría de Arousa, 29TNG185744, 23-I-2008, intermareal inferior, sobre *Undaria pinnatifida*, P. Díaz, SANT-Algae 21124. Segunda cita provincial después de VEIGA *et al.* (1997).

*Vaucheria synandra* Woronin

LUGO: Ría de Foz, parte interna del puente de Espiñeiro, 29TPJ402213, 19-VI-2008, talud del río, en zona salobre y bajo *Alnus glutinosa*, I. Bárbara, SANT-Algae 21483. Segunda cita provincial después de BÁRBARA *et al.* (2003).

## Chlorophyta

*Blidingia chadefaudii* (Chadefaud) Bliding

PONTEVEDRA: Isla del Faro, Islas Cíes, Ría de Vigo, 29TNG070730, 19-II-1992, intermareal superior, J. Cremades, SANT-Algae 21320. Primera cita provincial.

*Bryopsis hypnoides* Lamouroux

LUGO: San Ciprián, Cervo, Punta Besugueiro, 29TPJ246396, 7-X-2006, intermareal inferior, O. Freire & S. Baamonde, SANT-Algae 20919. Primera cita provincial.

*Derbesia tenuissima* (Moris & De Notaris) P. Crouan & H. Crouan

LUGO: San Ciprián, interior dique Morás, 29TPJ239418, 22-I-2007, intermareal inferior, sobre roca, I. Bárbara & P. Díaz, SANT-Algae 20887. Segunda cita provincial después de BÁRBARA *et al.* (2006a).

*Ulva pertusa* Kjellman

LUGO: San Ciprián, interior dique de Morás, 29TPJ239418, 28-III-2006, intermareal inferior, I. Bárbara & S. Baamonde, SANT-Algae 19398. Primera cita provincial. Esta especie fue citada recientemente como novedad para el atlántico europeo por BAAMONDE LÓPEZ *et al.* (2007).

## AGRADECIMIENTOS

Contribución a los proyectos de investigación PGIDIT03PXIB10301PR (Xunta de Galicia) y CGL2006-03576/BOS (Ministerio de Educación y Ciencia, FEDER). Parte de este trabajo es resultado de una beca de investigación concedida por la Diputación de A Coruña a Pilar Díaz Tapia.

## REFERENCIAS BIBLIOGRÁFICAS

- ATHANASIADIS, A. (1996). *Taxonomisk litteratur och biogeografi av skandinaviska rödalger och brunalger (A Bibliography and Biogeography of Scandinavian Rhodophyta and Phaeophyta)*. Algologia, Göteborg.
- BAAMONDE LÓPEZ, S., BASPINO FERNÁNDEZ, I., BARREIRO LOZANO, R. & CREMADES UGARTE, J. (2007). *Ulva pertusa* (Ulvales, Chlorophyta), a new alien seaweed on the European Atlantic coast. *Botanica Marina*, **50**: 267-274.

- BÁRBARA, I., CALVO, S., CREMADES, J., DÍAZ, P., DOSIL, J., PEÑA, V., LÓPEZ VARELA, C., NOVO, T., VEIGA, A.J. & LÓPEZ RODRÍGUEZ, M<sup>o</sup>C. (2003). Fragmenta Chorologica Occidentalia, Algae, 8641-8747. *Anales del Jardín Botánico de Madrid*, **60**(2): 409-416.
- BÁRBARA, I. & CREMADES, J. (2004). *Grateloupia lanceola* versus *Grateloupia turuturu* (Gigartinales, Rhodophyta) en la Península Ibérica. *Anales del Jardín Botánico de Madrid*, **61**(2): 103-118.
- BÁRBARA, I., CREMADES, J., CALVO, S., LÓPEZ RODRÍGUEZ, M<sup>o</sup>C. & DOSIL, J. (2005a) Checklist of the benthic marine and brackish Galician algae (NW Spain). *Anales del Jardín Botánico de Madrid*, **62**(1): 69-100.
- BÁRBARA, I., DÍAZ, P., CREMADES, J., TIBALDO, M., FREIRE, Ó., PEÑA, V., LAGOS, V., CALVO, S., VEIGA, A.J., PETEIRO, C., LÓPEZ RODRÍGUEZ, M.C. & ARAÚJO, R. (2005b). Adiciones corológicas a la flora bentónica marina del norte de la Península Ibérica. *Nova Acta Científica Compostelana (Biología)*, **14**: 83-88.
- BÁRBARA, I., DÍAZ, P., ARAÚJO, R., PEÑA, V., BERECIBAR, E., CREMADES, J., FREIRE, Ó., BAAMONDE, S., NOVO, T., CALVO, S., LÓPEZ RODRÍGUEZ, M.C., AFONSO-CARRILLO, J., DE CLERCK, O., SANTOS, R., SOUSA-PINTO, I., TIBALDO, M., LAGOS, V., LÓPEZ, C., SECILLA, A., SANTOLARIA, A., DÍEZ, I. & VEIGA, A.J. (2006a). Adiciones corológicas y correcciones a la flora bentónica marina del norte de la Península Ibérica. *Nova Acta Científica Compostelana (Biología)*, **15**: 77-88.
- BÁRBARA, I., DÍAZ, P., CREMADES, J., PEÑA, V., LÓPEZ-RODRÍGUEZ, M. C., BERECIBAR, E. & SANTOS, R. (2006b). Catálogo gallego de especies amenazadas y lista roja de las algas bentónicas marinas de Galicia. *Algas, Boletín de la Sociedad Española de Ficología*, **35**: 9-19.
- CASARES, C. & SEOANE-CAMBA, J.A. (1988). Fragmenta chorologica occidentalia, Algae, 1215-1281. *Anales del Jardín Botánico de Madrid*, **45**: 281-287.
- DILLWYN, L.W. (1802-1809). *British Confervae*. London.
- CREMADES, J. & BÁRBARA, I. (1990). *Audouinella corymbifera* (Thuret) Dixon y *Aphanocladia stichidiosa* (Funk) Ardré, dos nuevos rodófitos para el noroeste peninsular. *Anales del Jardín Botánico de Madrid*, **47**(2): 494-496.
- CREMADES, J., BÁRBARA, I., GRANJA, A. & VEIGA, A.J. (1997) Fragmenta Chorologica Occidentalia, Algae, 5957-6058. *Anales del Jardín Botánico de Madrid*, **55**(2): 433-440.
- GOROSTIAGA, J.M., SANTOLARIA, A., SECILLA, A., CASARES, C. & DÍEZ, I. (2004). Check-list of the Basque coast benthic algae (N Spain). *Anales del Jardín Botánico de Madrid*, **61**(1): 155-180.
- HARDY-HALOS, M. T. (1965). Sur trois Callithamniées des environs de Roscoff. *Cahiers de Biologie Marine*, **6**: 117-134.
- IRVINE, D.E.G. (1982). Seaweeds of the Faroes. 1: The flora. *Bulletin of the British Museum (Natural History) Bot.*, **10**: 109-131.
- LÓPEZ RODRÍGUEZ, M<sup>o</sup> C., BÁRBARA, I. & CREMADES, J. (2003). Morfología y distribución de *Choreocolax polysiphoniae* y *Harveyella mirabilis* (Gigartinales, Rhodophyta), dos parásitos marinos en la Península Ibérica. *Anales del Jardín Botánico de Madrid*, **60**(1): 213-215.
- MAGGS, C. A. & HOMMERSAND, M. H. (1993). *Seaweeds of the British Isles. Volume 1 Rhodophyta. Part 3A Ceramiales*. The Natural History Museum, London..
- MIRANDA, F. (1931). Sobre las algas y Cianofíceas del Cantábrico especialmente de Gijón. *Trab. Mus. Nac. Cienc. Nat. Madrid (Ser Bot)*, **25**: 7-106.
- NIELSEN R., GUNNARSSON, K. (2001). Seaweeds of the Faroe Islands. An annotated checklist. *Fróðskaparrit*, **49**: 45-108.
- PÉREZ-CIRERA, J.L., CREMADES, J. & BÁRBARA, I. (1989). *Grateloupia lanceola* (Cryptonemiales, Rhodophyta) en las costas de la Península Ibérica: Estudio morfológico y anatómico. *Lazaroa*, **11**: 123-134.
- RIBERA SIGUÁN, M. A., GÓMEZ GARRETA, A., PÉREZ RUZAFÁ, I., BARCELÓ MARTÍ, M. C. & RULL LLUCH, J. (2005). A new species of *Dictyopteris* (Dictyotales, Phaeophyceae) from the

- Iberian Peninsula: *Dictyopteris lucida* sp. nov. *Phycologia*, **44**(6): 651-657.
- SANTOLARIA, A., GOROSTIAGA, J. M., SECILLA, A. & DíEZ, I. (1997). Fragmenta chorologica occidentalia, Algae, 6059-6083. *Anales del Jardín Botánico de Madrid*, **55**(2): 440-442.
- SARTONI, G. & SARTI, M. (1976). Sulla presenza a Livorno di *Aglaothamnion feldmanniae* L'Hardy-Halos. *Informatore Botanico Italiano*, **8**(2): 185.
- SECILLA, A., GOROSTIAGA, J.M., SANTOLARIA, A. & DíEZ, I. (2000). Fragmenta Chorologica Occidentalia, Algae, 7135-7159. *Anales del Jardín Botánico de Madrid*, **57**: 375-377.
- VERLAQUE, M. (1989). Contribution à la flore des algues marines de Méditerranée: Espèces rares ou nouvelles pour les côtes Françaises. *Botanica Marina*, **32**(2): 101-113.
- VERLAQUE, M. & TINE, J. (1981). Marine vegetation of Toulon (Var, France): Algae and seagrasses. *Thalassographica*, **4**(1): 5-38.
- VEIGA, A.J., CREMADES, J. & BÁRBARA, I. (1997). *Gononema aecidioides* (Ectocarpaceae) un nuevo feófito para la Península Ibérica. *Anales del Jardín Botánico de Madrid*, **55**(1): 155-156.