

## RECORRIDO TEMÁTICO MENINAS BRASILEÑAS

La antropofagia, puede definirse como un acto de canibalismo. Sin embargo, para un grupo de artistas e intelectuales brasileños, fue el punto de partida de toda una filosofía. En 1928 Oswald de Andrade escribió un manifiesto en el que retoma la antropofagia como metáfora, para explicar cómo el artista brasileño devoró lo extranjero para transformarlo en algo completamente nuevo y original. El movimiento Antropófago así como la historia del arte brasileño, contó con una gran participación de artistas femeninas.

En las dos primeras décadas de la república brasileña, las costumbres sufrieron cambios. El estándar tradicional, en el que el papel masculino representaba la fuerza predominante, fue modificado, y con ello la participación de la mujer fue más notoria en la producción artística.

Brasil se industrializó y entró a la dinámica capitalista, en este contexto, la figura de la mujer y su emancipación tuvieron un ciclo lento y largo que duró casi todo un siglo. A pesar de esto, artistas como: Anita Malfatti, Tarsila do Amaral, María Martins, Lygia Clark, Lygia Pape, Marília Giannetti Torres y Wanda Pimentel entre muchas otras, fueron las mayores representantes del arte moderno y contemporáneo de Brasil.

### ANITA MALFATTI. (1889- 1964)

La acuarela que ves a continuación pertenece al primer núcleo de la exposición, lleva por título *Desnudo femenino* y fue pintada por Anita Malfatti entre 1915 y 1916. En esta obra, puedes observar la manera en que combina un trazo dinámico y oscuro, que da forma a los contornos de la figura. Las manchas de color azul dotan a la representación del cuerpo femenino, de una gestualidad y un carácter expresivo excelentemente representado.

Malfatti nació en São Paulo y desde muy pequeña mostró un gran talento artístico, por lo que comenzó su aprendizaje con su madre, Betty Malfatti. Una atrofia congénita en su brazo derecho le hizo aprender a pintar con la mano izquierda, pero esto no impidió que siguiera adelante con la pintura. Asistió durante tres años a clases de grabado, pintura y diseño en la Academia Real de Berlín. Todas sus exposiciones fueron controvertidas, desde la primera realizada en Brasil a su regreso en 1914, misma que provocó un gran cambio en el Arte.

Las obras que desarrolló en esta época exploraron el cubismo, pero sobre todo, el expresionismo alemán, como se muestra en las pinturas presentes en esta exposición. En su paleta de colores utilizó una combinación libre y con distorsión de las figuras.

Fue duramente criticada por Monteiro Lobato, quien comparó cruelmente sus cuadros con los realizados por los internos de un manicomio. Esto causó en ella, tal confusión que dejó de pintar. No obstante, otros críticos como el poeta Oswald de Andrade, defendió su trabajo y poco a poco se sobrepuso, retomando la pintura. Tomó parte activa en la Semana de Arte Moderna realizada en 1922, en la que colaboraron tanto artistas como intelectuales de la época, con la tentativa de romper con un academicismo europeo y de descubrir el alma brasileña.



*Desnudo femenino*, Anita Malfatti

### TARSILA DO AMARAL (1886-1973)

La siguiente pieza es la obra *La muñeca*, un óleo que Tarsila do Amaral pintó en el año de 1928. En él puedes observar cómo la artista aplicó las enseñanzas que obtuvo de movimientos como el Cubismo, el Fauvismo y el Surrealismo que llevó a su tierra brasileña. Puedes ver cómo descompone la perspectiva tradicional del cuerpo y la va mezclando con elementos de un carácter más geométrico. Los colores azules y verdes de la composición remiten a la selva y a los cielos de América. Tarsila do Amaral llevó la “vanguardia” a una América barroca y encontró en tierras brasileñas, un nuevo hallazgo estético.

Sus estudios artísticos comenzaron en la segunda mitad de la década de 1910 en São Paulo. Estudió con los escultores William Zadig y Mantovani en 1916. Un año más tarde, centró su mirada en la pintura bajo las enseñanzas de Pedro Alexandrino y de George Fisher Epons. Se instaló en París en 1920 donde estudió en la *Académie Julien*, y en 1922 expuso su obra por primera vez en el *Salon des Artistes Français*. Posteriormente, con Oswald Andrade, poeta, novelista y autor del “Manifiesto Antropófago”, viajó al Norte de Brasil a estudiar la cultura popular y redescubrir el pasado colonial de aquellas ciudades. Los cuadros de Tarsila realizados después de este viaje, están inmersos en la cultura de Brasil, un postcubismo envuelto de un sentimiento brasileño.

Fue a partir de 1928 que la artista intentó abrazar las contradicciones entre América-Europa, primitivo-moderno, rural-urbano. En sus obras investigó la identidad nacional y se encuentran representaciones de una guerrera amazónica o la imagen de la fecundidad. Finalmente, y como ella misma declaró, su pintura se inclinó hacia la exageración de los elementos mágicos, oníricos y suprarreales, aún sin haber sido parte del movimiento surrealista.



*La muñeca*, Tarsila do Amaral.

### MARIA MARTINS (1894-1973)

En la escultura titulada *Uriapuru*, la artista Maria Martins expresa a través del bronce, el canto esquelético de un pájaro del Amazonas. La escultura lleva el nombre del ave, cuyo canto sólo es posible escucharlo quince días al año, además de ser el protagonista de una leyenda tradicional brasileña. La referencia también la retoma Heitor Villa-Lobos, uno de los compositores más famosos de Brasil, quien utiliza el nombre del ave para una de sus obras. La importancia de *Uriapuru* radica en el rescate de las leyendas y mitos brasileños que propician una recuperación de la memoria histórica de Brasil.

Maria Martins nació en el municipio de Campanha destacando como escultora, dibujante, pintora, escritora, periodista y músico; siendo considerada una artista brasileña plenamente surrealista.

En 1942 hizo su primera exposición individual en la Corcoran Art Gallery en Washington, donde presentó 18 esculturas figurativas realis-

tas, con temas sobre la cultura brasileña y religión, utilizando materiales diversos como: yeso, madera, terracota y bronce.

Vivió intermitentemente entre Brasil y Nueva York. En ese momento, la ciudad norteamericana vivió un clima de efervescencia artística, debido a la migración de varios artistas europeos, que se establecieron en Brasil para escapar de la II Guerra Mundial. Tal vivencia la llevó a absorber nuevos contenidos, incorporando elementos surrealistas. Hasta entonces, su obra no tenía un estilo definido; el erotismo estaba presente en las piezas, pero no de manera explícita. Algunas obras se centraban en personajes extraídos de mitos y leyendas brasileñas que relataron historias con contenido erótico, de ahí que su obra se pueda vincular con el erotismo.



*Uriapuru*, Maria Martins

ANTROPOFAGIA Y MODERNIDAD  
**ARTE BRASILEÑO**  
EN LA COLECCIÓN FADEL. 1908- 1981

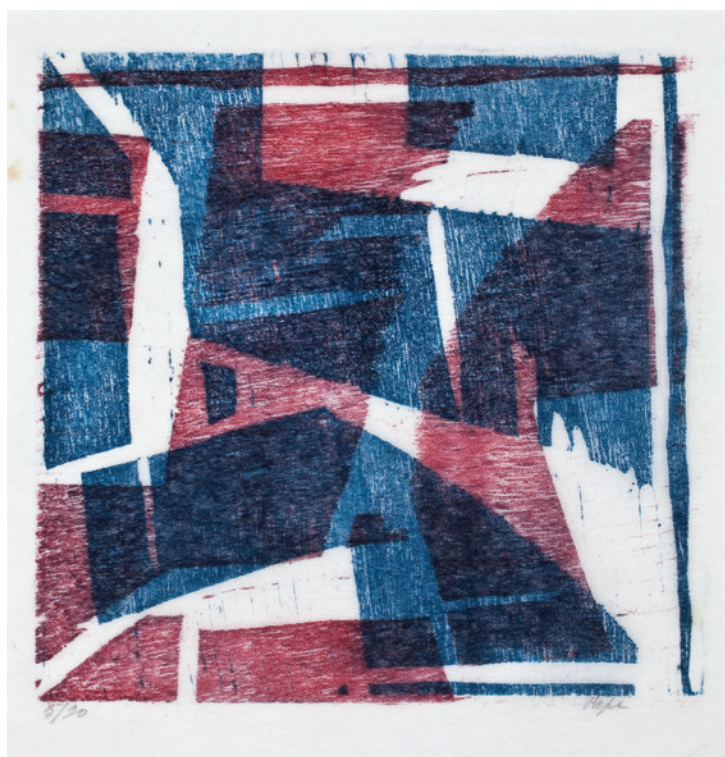
## LYGIA PAPE (1927-2004)

Nació en Belo Horizonte en el año de 1927, fue miembro fundador del movimiento Neoconcreto, que se dedicó a la inclusión del arte en la vida cotidiana. Los primeros trabajos de Pape se desarrollaron a partir de un interés en la abstracción europea, sin embargo, ella y sus contemporáneos fueron más allá de la simple adopción de un estilo internacional, así empezó a recurrir a su propia situación local. Neo-concretismo es a menudo visto como el comienzo del arte contemporáneo en Brasil, y el trabajo de Pape, el cual se centró en la unión de las ideas estéticas, éticas y políticas, enriqueció de una manera importante la identidad artística de Brasil.

Muchas de sus obras fueron creadas en respuesta a la creciente represión política a finales de 1960 y reflejan el punto de vista crítico de la artista. Las últimas obras de Pape se centran en la representación de emociones y sensaciones, y se han descrito por Hélio Oiticica como “semillas permanentemente abiertas”.

Su preocupación fue siempre la invención. Siempre quiso inventar un nuevo lenguaje que fuera diferente. Para Lygia Pape, el arte era una forma de conocer el mundo. Su trabajo reflejó lo Conceptual y formal de una manera meticulosa.

Uno de los materiales más recurrentes en la obra de Lygia Pape, fue el papel de arroz. Observa con atención sus piezas y descubre como a través de la Xilografía, interviene el papel de arroz con trazos y figuras geométricas, que generan un espacio donde habitan el color y el ritmo.



Sin título, Lygia Pape.

## LYGIA CLARK (1920- 1988)

Para finalizar este recorrido observa la pieza titulada *Bicho*, realizada por Lygia Clark en 1960. Esta obra también es considerada una escultura armable hecha de aluminio. En ella, puedes observar la pureza de las formas geométricas recreadas por la estructura de la misma pieza, que a su vez, invita a experimentar lo sintético del material que la conforma. Para Lygia Clark, la obra de arte exigía una colaboración inmediata del espectador, proponía una dinámica participativa con la pieza, buscando que el espectador se cuestionara la naturaleza de su propia realidad física y psíquica, en las que el objeto artístico tenía un carácter de ritual.

Lygia Clark nació en la ciudad de Belo Horizonte en 1920, perteneció al movimiento Neoconcreto brasileño, su serie Bichos, fue presentada en la VI Bienal de São Paulo de 1961. A lo largo de su trayectoria a partir de los intereses puramente ópticos y formales, Clark exploró diversos aspectos basados en el concepto del cuerpo. Una vez que ella abandonó esta fase de su trabajo, su obra posterior se tornó más hacia lo inmaterial.

Sus pinturas, que también puedes encontrar en esta exposición, exploraron los aspectos complementarios del espacio positivo y negativo, así como los límites entre los planos virtuales y literales. En el desarrollo de su trabajo desde la pintura a la escultura interactiva, la cuestión de los bordes entre la ilusión pictórica y el espacio literal, o entre el lienzo y el marco, fue un interés primordial en su proceso creativo. Clark se movió en el espacio tridimensional al plegar el plano en esculturas con bisagras que combinan formas geométricas y movimientos orgánicos.



Bicho, Lygia Clark.

**“Cada vez me siento más brasileña:  
quiero ser la pintora de mi tierra.”**

*-Tarsila do Amaral-*



Busca el próximo mes el recorrido  
sobre el tema: *TROPICALIA*

## RECORRIDO TEMATICO TROPICALIA

El término *Tropicalia* vio su origen en 1967, dentro la muestra: Nueva Objetividad Brasileña, realizada en el Museo de Arte Moderno de Río de Janeiro. Debemos resaltar que no es lo mismo que Tropicalismo puesto que los brasileños buscaban alejarse de los ismos que encasillaban los movimientos culturales y artísticos. El artista de vanguardia Hélio Oiticica, creó una instalación llamada Tropicalia, inspirado en las favelas. En ella, realizó representaciones urbanas con la participación de los habitantes locales, en las cuales mezcló música, cine, teatro, artes plásticas y crítica política a la dictadura que azotaba al país. Ésta, fue una instalación ambiental en la que sus obras estuvieron orientadas a experiencias sensoriales, entre ellas, la integración de elementos naturales para que el espectador pudiera percibir la esencia de lo tropical. Oiticica retomó el pensamiento antropofágico, como un modelo de renovación cultural en América Latina mediante la reivindicación del mestizaje.

La siguiente selección de pinturas, refleja a un Brasil en todo su esplendor en diferentes facetas dependiendo de la mirada de cada artista.

### VEGETACIÓN

A continuación, puedes apreciar la pieza titulada *Bosque tropical*, pintada por John Graz en 1930. En esta obra, la figuración es más evidente y coloca a la vegetación como protagonista del lienzo.

Nota la saturación de diferentes figuras que van conformando los elementos compositivos, principalmente plantas y aves. Predomina una paleta en donde se evidencia una gama de colores verde y café que nos remiten a la fuerza de la naturaleza que se expresa en los bosques tropicales.

En Brasil existe una gran diversidad de formaciones vegetales asociadas a diferentes tipos de suelos, relieves y climas.

Antes de la llegada de los europeos, había una inmensa selva tropical llena de manglares, lagunas, restingas y pantanos. Flora como la *ipê-amarelo* (flor símbolo de Brasil), el fedegoso, la jacaranda, palmeras, y demás variedad de vegetación, hacen de Brasil un país característico por su clima tropical. Por esa razón, varios artistas como John Graz decidieron representar a la naturaleza como signo particular de la identidad brasileña.



Floresta tropical, John Graz.

## ANTROPOFAGIA Y MODERNIDAD ARTE BRASILEÑO EN LA COLECCIÓN FADEL. 1908-1981

### FAVELAS

Para comenzar, observa el óleo *Colina de Favela* de la artista Tarsila do Amaral, que fue pintado en el año de 1924. Como puedes darte cuenta está lleno del colorido propio del arte latinoamericano, también puedes observar el dialogo entre los elementos orgánicos y urbanos. La armonía de esta pintura se hace evidente en la convivencia de la naturaleza con el hombre, pues los personajes representados en la composición, remiten a una cultura mestiza que retoma la fisonomía de los diversos grupos étnicos que habitan en Brasil. Esta obra pertenece a la etapa Pau Brasil de la pintora Tarsila do Amaral, y cabe destacar que es una mirada idealista de las contradicciones que existían entre la modernidad y la vida tradicional. Las favelas comenzaron a decorar el paisaje carioca a fines del siglo XIX, debido al incremento desmedido de la población, una tercera parte de los habitantes de la ciudad de Río de Janeiro vive actualmente en estas comunidades.

A pesar de la crítica social que conlleva el desarrollo de este contexto brasileño, Tarsila transformó a través de trazos y colores a la favela provocando tranquilidad y armonía en la pintura.



Colina de favela, Tarsila do Amaral.

### AGUA

Ahora observa *El lago*, de Tarsila do Amaral realizada en 1928. En esta pieza puedes apreciar el proceso artístico de Tarsila en el que transitó de lo urbano a lo onírico. Date cuenta como su estilo se inclina aún más a la abstracción en comparación con la pintura *Morro de favela*. La artista utilizó una gama de colores azules para representar cielo y lago, así como formas curvas que nos remiten al movimiento del agua. Puedes encontrar gran cantidad de elementos vegetales que conviven armónicamente en la composición, logrando una representación bastante orgánica, y expresiva, con una paleta de colores vivos. Los usos que se le dan al agua en Brasil son diversos, y están relacionados con el desarrollo económico, social y agrícola en las 12 cuencas. En esta ocasión, Tarsila do Amaral retomó un lago como característica del trópico, mediante figuras simplificadas en la representación de la flora, en donde puedes ver la influencia que tuvo sobre ella el artista francés Fernand Léger.



O lago, Tarsila do Amaral.

### SAMBA

El figurativismo se centró en la representación de la figura humana en el arte. Para la pintura brasileña, las mulatas representaron la síntesis de la sensualidad. En la obra de Emiliano Di Cavalcanti, titulada *Rueda de Samba* puedes apreciar a un músico con guitarra en mano, que hace afán de un momento musical de gozo debido a la sonrisa que se dibuja en el rostro de la mulata. La obra da muestra del imaginario festivo y carnavalesco que dan vida a la pintura brasileña. Lo interesante de este cuadro es el ensamble que existe entre pintura y música, principalmente la samba, que fue desarrollada en Río de Janeiro a mediados del siglo XIX por esclavos que obtuvieron su libertad. Este cuadro representa un espacio de fiesta popular.



XXXXXXXXXXXXXXXXXXXX

## LA MULATA BRASILEÑA

La representación del cuerpo femenino ha sido constante a lo largo de la historia del arte. No es de extrañar que durante los periodos en que la supervivencia no estaba asegurada, y la muerte acechaba por cualquier rincón, se encuentren representaciones artísticas que tengan como protagonista a la mujer, pues es ésta quien asegura la perpetuación de la especie. Ejemplo de lo anterior, y bastante conocidas, son las Venus paleolíticas, que con sus amplias caderas, voluptuosos senos y profusos vientres, nos ofrecen la idea de fertilidad.

Con el largo transcurrir de los siglos, la mujer, su cuerpo y su significado en el arte, han sido constantemente modificados, pasando por símbolo de fertilidad a objeto de veneración, entre muchos otros. En el caso de América, y particularmente de Brasil, la imagen de la mujer, especialmente la mulata, cobra una gran importancia como símbolo de identidad, debido a que en ella convergen la herencia colonial y la esclavitud.

Observa la obra *Las bahías*, que el artista John Graz pintó en 1930. Mira atentamente la composición de la pintura y descubre la integración de los elementos geométricos con los que el artista hizo eco de las vanguardias europeas, en específico, el cubismo.

Las mujeres que se encuentran representadas en esta obra aluden al imaginario “ideal” de la mulata brasileña, donde la piel cobriza y la relación con su entorno, reafirman una identidad mestiza brasileña.

Entre las obras que puedes encontrar dentro de la exposición y se destaca la convivencia de la belleza femenina con lo tropical son: *Bañistas* de Antonio Gomide, *Muchachas bañándose en el río* de Cícero Dias y *Muchacha de Guaratiguetá* de Emiliano Di Cavalcanti, por mencionar algunas.



*Las Bahías*, John Graz

## ONÍRICO

El concepto de lo onírico hace alusión al mundo de los sueños, al mundo de lo interior, por ello, varios artistas brasileños exploraron estos mundos a través de las leyendas y mitos propios de su país.

Para finalizar este recorrido, encontrarás el lienzo *Retrato de Burle Marx* realizado en 1955 por Flavio de Carvalho, quien integra en su obra la antropología y el psicoanálisis freudiano.

El personaje representado es Burle Marx, quien se destacó como artista plástico, y arquitecto paisajista.

Carvalho compone su obra a partir de una superposición de planos, colores y formas de plantas amazónicas que el propio Marx descubrió.

En esta pieza Flavio de Carvalho incorpora el imaginario onírico por parte del Amazonas, al mismo tiempo que remite al surrealismo proveniente de Europa.



*Retrato de Burle Marx*, Flávio de Carvalho.

**“¡La palabra moderno no quiere decir nada!”**

-Cícero Dias-



Busca el próximo mes el recorrido sobre el tema: **MOVIMIENTO**

## RECORRIDO TEMÁTICO MOVIMIENTO

Después de las transformaciones en el arte europeo y norteamericano, donde los parámetros formales de las vanguardias artísticas buscaron inclinarse hacia la abstracción, en Brasil, tras suscitarse eventos como La Bienal de São Paulo, se generó la necesidad de experimentar y cuestionar los elementos de representación hacia un arte abstracto.

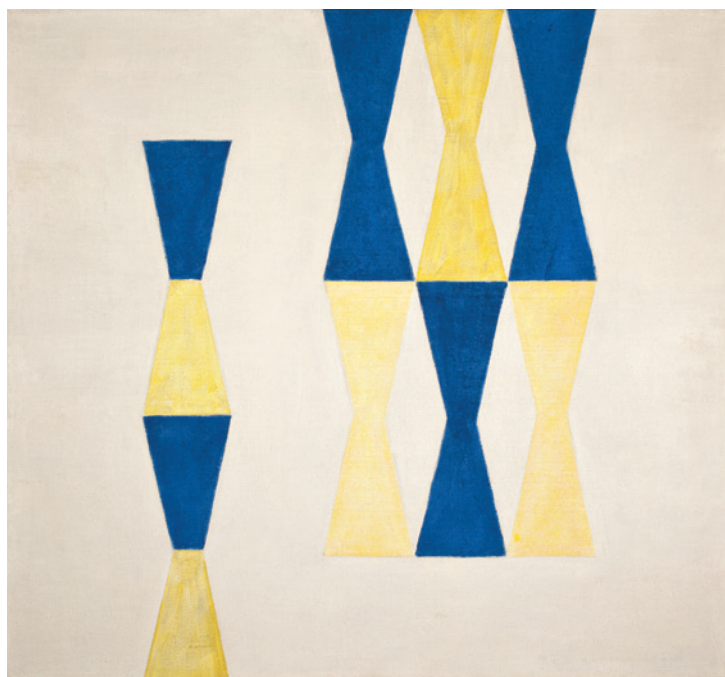
### ALFREDO VOLPI

En la obra titulada *Elementos geométricos* de Alfredo Volpi realizada en 1950, observa cómo el artista a través de las formas geométricas y los colores primarios como el amarillo y el azul, creó un juego de contrastes variando el orden de los elementos, generando en la obra un ritmo compositivo.

Alfredo Volpi, cuya obra llegó a la cúspide después de cumplir cuarenta años, fue un pintor italo-brasileño nacido en la ciudad de Lucca en 1896. Este artista completamente autodidacta quien se inició en el oficio del arte como pintor y decorador de residencias, logró inaugurar su primera exposición individual casi hasta los cincuenta años de edad.

Volpi se caracterizó por mantenerse al margen de las teorías y manifiestos de moda en la vida artística de la ciudad de São Paulo. Su obra se inclinó claramente hacia la abstracción geométrica, manteniendo, sin embargo, un estilo propio e individual.

Alfredo Volpi descubrió en la técnica de la témpera, un elemento fundamental en su trayectoria artística, dotando al color de una fuerza primordial que se comunica con los demás elementos de la pintura. Muchas de las obras de Volpi, mantienen un aspecto un tanto primitivo, estableciendo una profunda significación con las tradiciones brasileñas, explorando nuevas posibilidades expresivas en la obra de arte.



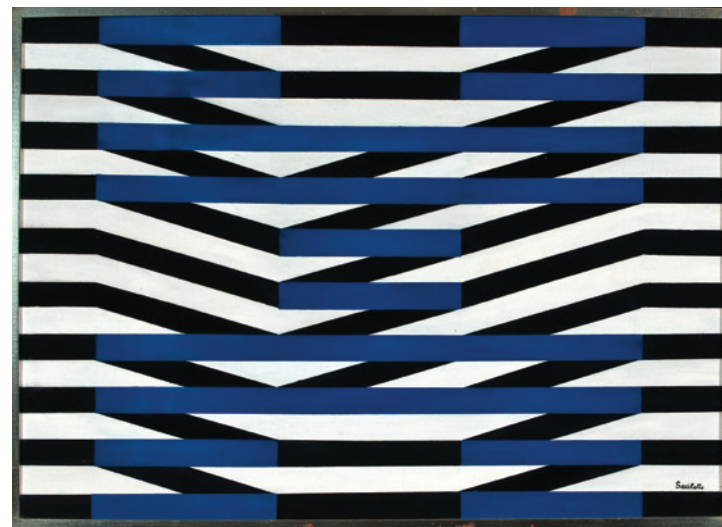
*Elementos geométricos*, Alfredo Volpi.

### LUIZ SACILOTTO

A continuación dirígete a la obra *Sin título* de Luiz Sacilotto, pintada en 1960. En ella, puedes observar el diálogo de dos estructuras visuales que se entrecruzan para generar un juego óptico. Por un lado, encontramos una serie de líneas negras que van subiendo y bajando por la composición, mientras un juego de líneas horizontales de color azul (cuya disipación y tamaño va modificándose), hacen alusión al movimiento dentro de la obra de arte.

Mira atentamente la pintura y experimenta su carácter dinámico que invita a movernos mientras la observamos, de esta manera, la pieza integra a nuestra interpretación de la obra los efectos ópticos del arte concreto. Sacilotto fue un artista plástico de producción única y jugó un papel importante entre los artistas más destacados de la historia del arte del siglo XX de Brasil. Nació en 1924 en la ciudad de Santo André, la cual nunca abandonó hasta el día de su muerte a los 78 años de edad. Fue hijo de inmigrantes italianos y dedicó su vida a la producción de arte durante más de sesenta años.

En 1952, junto con Waldemar Cordeiro, Geraldo de Barros, Kazmer Fejer, Lothar Charoux, Leopoldo Haar y Anatol Wladyslaw presentó el Grupo Ruptura y publicó su manifiesto en el MAM-SP (Museo de Arte Moderno).



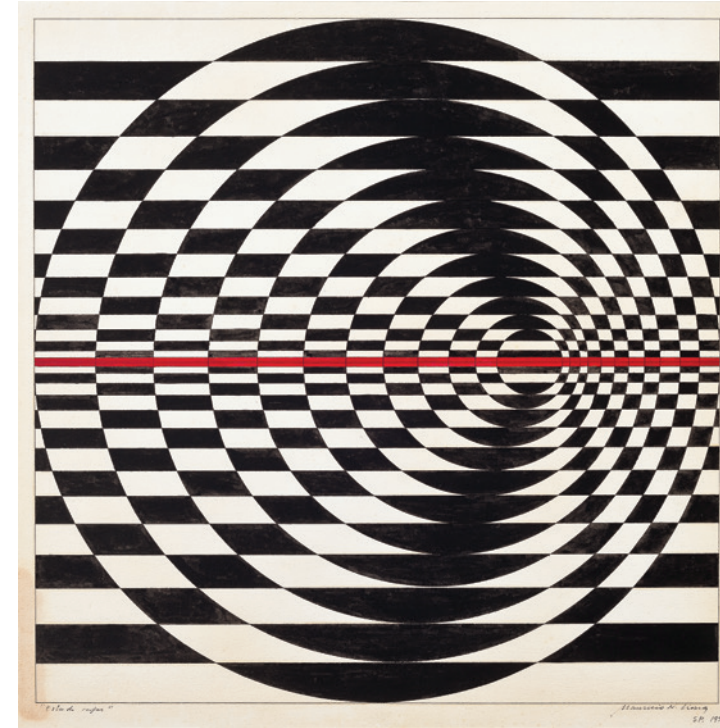
*Sin título*, Luiz Sacilotto

### MAURÍCIO NOGUEIRA LIMA

Localiza la obra *Composición concreta*, que realizó el artista Maurício Nogueira Lima en el año de 1956. Como puedes darte cuenta, esta pieza se compone de una serie de líneas que generan un contraste entre blanco y negro, cuya disposición crea una sucesión de formas circulares que van desarrollando un efecto óptico. En el centro, se encuentra una línea horizontal de color rojo, elemento que dota de un carácter que resalta en el ritmo de la composición. Maurício Nogueira Lima, nació en el año de 1930 en el estado de Pernambuco, Brasil. Poco a poco se adhirió al movimiento de la pintura concreta, mostrando interés en la disciplina constructiva, donde el artista se dedicó a aumentar la experimentación cromática en su producción, creando ritmos horizontales y verticales, con efectos de color blanco y negro.

La obra de Maurício Nogueira Lima está diseñada a partir de una geometría sensible y se ejecuta en los gestos de luz, revelando una serie

de obras íntimas y reflexivas, tal y como podemos observar en esta pieza. La simetría y la repetición de un patrón gráfico ofrece al espectador la ilusión óptica de múltiples círculos en movimiento.



*Composición concreta*, Maurício Nogueira Lima.

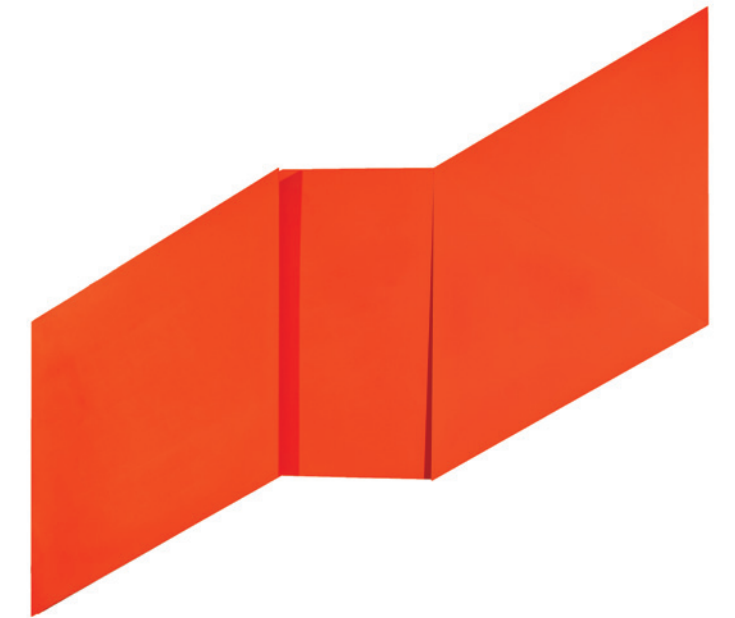
### HÉLIO OITICICAICA

Observa la pieza *Relevo espacial*, realizada por Helio Oiticica, quien nació en Río de Janeiro en 1937. Fue uno de los artistas plásticos más importantes de América Latina, realizando grandes contribuciones al Arte Moderno y Contemporáneo.

Hélio se destacó como pintor y con el paso del tiempo fue transitando por diversos movimientos artísticos, fue parte del Grupo Frente y posteriormente se incorporó a los Neoconcretos. En la década de los sesentas, dio un giro hacia las tradiciones populares de Brasil, realizando una recuperación importante del folklore y las sociedades marginales. Su paso por Nueva York, hizo que se empapara de las innovaciones artísticas de la época provocando una revitalización en su proceso creativo. En la obra *Relevo espacial*, puedes percibir el carácter matérico y espacial que el artista le otorga a la misma.

Observa como la pieza sale de las paredes e interrumpe el espacio circundante, Oiticica realizó una serie de dobles en el cuerpo de la obra para crear una composición dinámica y ambiental. Para el artista, la experiencia del color, el tiempo y el movimiento, se transforman en los protagonistas de su poética creando un diálogo directo con el espectador.

A lo largo de su trayectoria como artista, continuó realizando y proyectando objetos artísticos e instalaciones en las que condensaba aspectos sensoriales, corporales, políticos y libertarios donde existe una tensión constante de orden y caos.



*Relevo espacial*, Hélio Oiticica.

ANTROPOFAGIA Y MODERNIDAD  
**ARTE BRASILEÑO**  
EN LA COLECCIÓN FADEL. 1908-1981

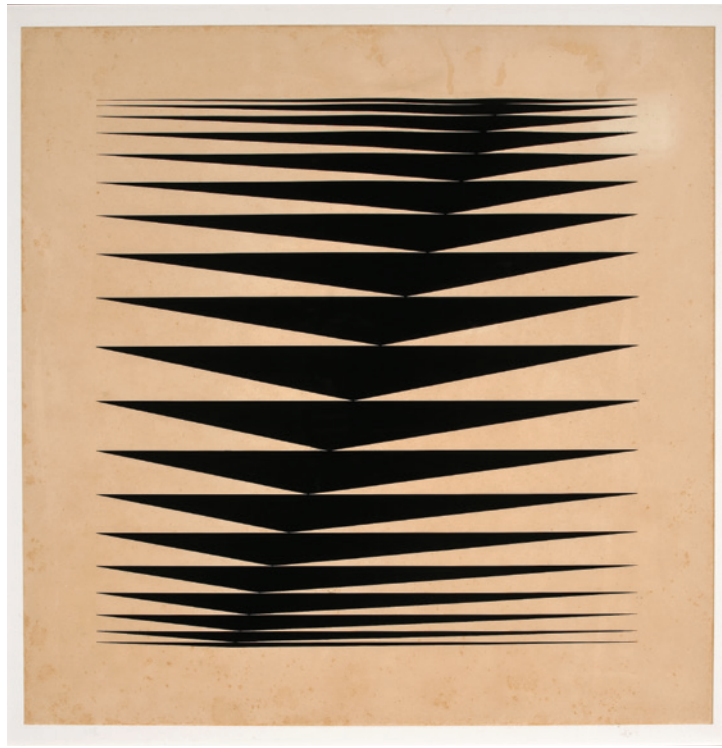
## HÉRCULES BARSOTTI

El Neoconcretismo, fue un movimiento que reaccionó a la excesiva objetividad del concretismo, estableció una relación diferente con el espectador, proponiendo una experiencia sensorial a través de las estructuras geométricas. El arte Neoconcreto surgió en 1957 durante la Exposición Nacional de Arte Concreto, cuando el Grupo Frente y el Grupo Ruptura separan las ideas en cuanto a la forma, la obra y los objetos.

Los artistas Neoconcretos, plantearon destacar la experiencia como instante generador de la obra, se desprendieron de los encuadres concretos y desarrollaron nuevos cambios de acción, así mismo tuvieron gran influencia en la programación visual, la publicidad, el diseño y la arquitectura.

Localiza la obra *Sin título* de Hércules Barsotti realizada en 1959. Barsotti nació en la ciudad São Paulo en 1914, se destacó como pintor, grabador y programador visual; estudió diseño y composición en el Colegio Dante Alighieri, en Sao Paulo bajo la tutela del italiano y pintor figurativo, Enrico Vi. Esta obra se compone de una paleta minimalista cuyo único color representado es el negro, que dialoga con el color de fondo. A diferencia del arte Concreto, el Neoconcretismo proponía que la obra de arte trascendiera para fundar en ella una significación nueva, sugiriendo la interacción y participación entre la obra y el espectador como una nueva experiencia a ser vivida.

Observa cómo el movimiento en la pintura, se logra por medio de los efectos ópticos, es decir: Hércules Barsotti, trazó líneas horizontales cuyos tamaños van variando del centro hacia los extremos superior e inferior de manera repetitiva, las cuales desorientan al ojo y dan la ilusión de vibración y movimiento.



*Sin título*, Hércules Barsotti

## SERGIO DE CAMARGO

Para finalizar el recorrido localiza la obra *Sin título* del artista Sergio de Camargo, realizada en mármol en 1975. Como puedes apreciar, la pieza está constituida por una forma geométrica cilíndrica cuya pureza es intervenida por algunos cortes, que van dando movimiento al cuerpo de la misma.

Camargo nació en Río de Janeiro en 1930, estudió filosofía y destacó como artista plástico. Su inclinación hacia la escultura lo llevó a realizar experimentos con materiales irregulares como: yeso, arena y tela. Comenzó a realizar esculturas de cilindros en madera para componer su obra y posteriormente realizó su producción en mármol, misma que se convirtió en el material más utilizado a lo largo de su carrera artística.

Observa como la superficie lisa y uniforme del mármol pulido, intensifican los efectos de la luz a su vez que potencializan el carácter dinámico de la obra.

Con su “geometría empírica”, Camargo se convirtió en uno de los escultores más originales de Brasil, dejando en claro su etapa constructivista. Sergio de Camargo desarrolló su trabajo de manera independiente y personal. La preocupación por el volumen y la energía de los recortes decididos para ordenar las masas en sus piezas, son unas de las cualidades fundamentales de sus obras.

En la década de los setenta, Camargo utilizó exclusivamente el mármol de carrara para sus trabajos escultóricos, debido a que dicho material acentuaba el carácter de permanencia y estabilidad en la obra de arte.



*Sin título*, Sergio de Camargo

**“Artista no es quien hace obras de arte, crea obras de arte.”**

*-Emiliano Di Cavalcanti -*