

Nafarroako biztanleriaren errentaren estatistika
Nafarroako Foru Komunitatea
2021. urtea

2021ean Nafarroako familiek 38.267 euroko urteko batez besteko diru-sarrera garbiak izan zituzten, hots, aurreko urtekoak baino % 3,2 handiagoak

Pobrezia-arriskuan zegoen biztanleriaren ehunekoa sei hamarren murriztu zen eta % 21,7an kokatu zen; aurreko urtean proportzioa % 22,3koa izan zen

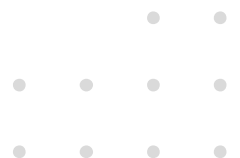
2023ko maiatzaren 12(a)

Pobrezia-tasarik handiena eta txikiena duten eremuak Tuterako Erribera (% 29,4) eta Ipar-mendebaldeko Nafarroa (% 17,9) dira, hurrenez hurren.

PERTSONAKO, KONTSUMO-UNITATEKO ETA FAMILIAKO BATEZ BESTEKO ERRENDA GARBIA

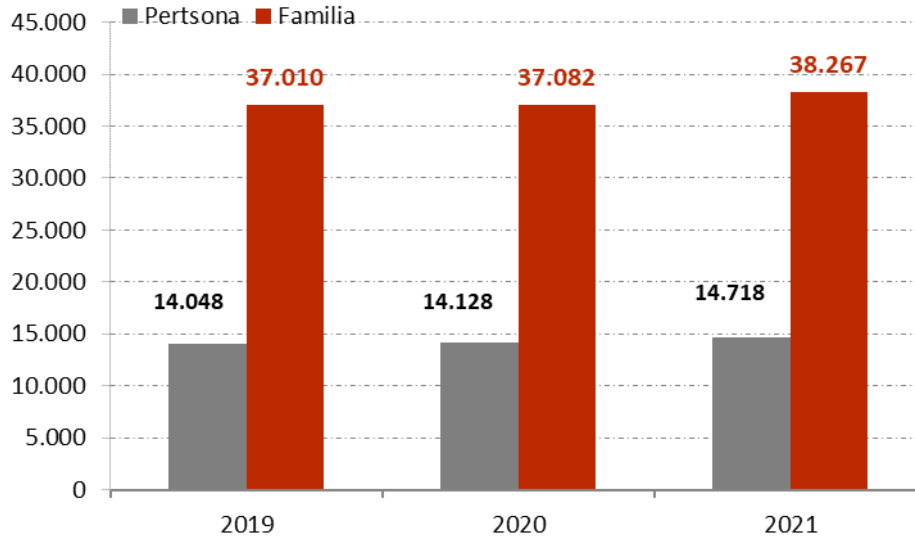
Nafarroako familien urteko batez besteko diru-sarrera garbiak 38.267 eurokoak izan ziren 2021ean. Pertsonako batez besteko diru-sarrera garbia 14.718 eurokoa izan zen, eta kontsumo-unitateko batez besteko diru-sarrera garbia 21.981 eurokoa. Adierazle horiek % 4,2ko eta % 3,8ko hazkundera erakutsi zuten, hurrenez hurren, aurreko urtekoen aldean.

* Ikus definizioak oharren amaieran



1. GRAFIKOA

Pertsonako eta familiako batez besteko diru-sarreraren bilakaera (eurotan)



Iturria: Nastat. Nafarroako biztanleriaren errentaren estatistika.

1. TAULA

Familiaren urteko batez besteko errenta garbia, familiaren tamainaren arabera (eurotan)

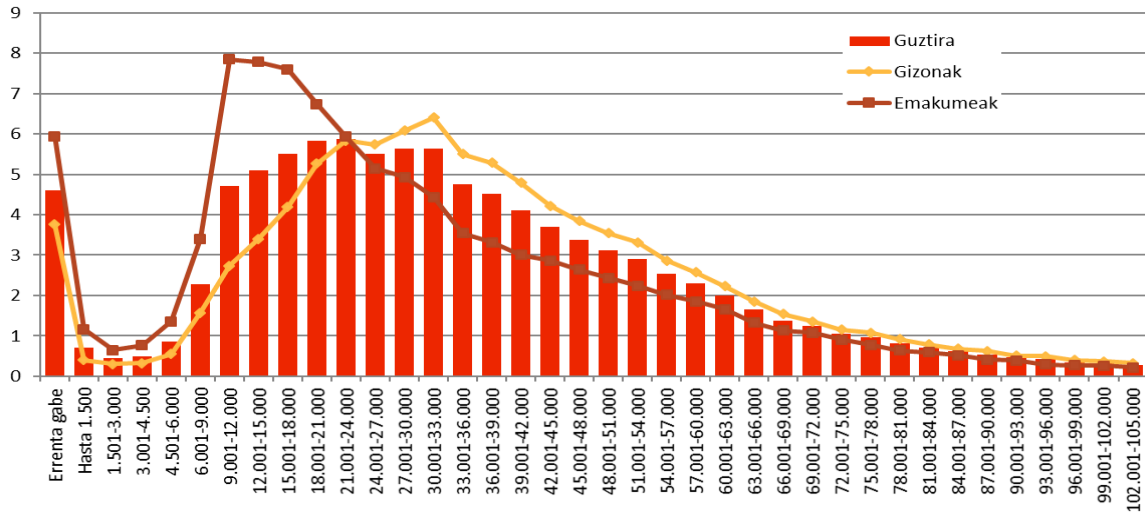
Familiaren tamaina	2021	2020
Guztira	38.267	37.082
1 kide	20.524	19.812
2 kide	34.734	33.865
3 kide	45.621	43.889
4 kide	54.669	52.260
5 kide edo gehiago	57.111	55.099

Iturria: Nastat. Nafarroako biztanleriaren errentaren estatistika.

Bestalde, diferentziak izan ziren familiako urteko errenta garbian, hartzaile nagusia gizona edo emakumea zen kontuan hartuta. Hartzaile nagusia gizona bazen, familiek 41.017 euroko batez besteko diru-sarrerak izan zituzten, nagusiki bitarteko eta goiko errenta-geruzetan kontzentratuak. Emakumea bazen, aldiz, familiako errenta 31.636 eurokoa izan zen, eta beheko geruzetan kontzentratu zen; 9.001 eta 12.000 euro bitarteko geruzan kokatu ziren familia horien % 7,9.

2. GRAFIKOA

Familiak, familiaren errenta-geruzaren eta hartzaile nagusiaren sexuaren arabera (ehunekotan) 2021. urtea



Iturria: Nastat. Nafarroako biztanleriaren errentaren estatistika.

Hurrengo taulan ikus daitekeenez, pertsona bakoitzaren errenta erabilgarria, beste aldagai batzuen artean, sexuak eta adinak zehaztu zuten. Diferentzia horiek eragina dute, halaber, kontsumo-unitateko urteko batez besteko errentaren gainean, handixeagoa izan baitzen gizonen artean. Gainera, baliorik handienak 45 urte edo gehiagoko pertsonenak izan ziren.

2. TAULA

Pertsonako eta kontsumo-unitateko urteko batez besteko errenta garbia adinaren eta sexuaren arabera (eurotan).

	Pertsonako batez besteko errenta		Kontsumo-unitateko batez besteko errenta	
	2021	2020	2021	2020
Guztira. Bi sexuak	14.718	14.128	21.981	21.175
16 urtetik beherakoak	10.340	10.106	18.956	18.614
16 eta 29 urte bitartekoak	13.152	12.397	20.610	19.459
30 eta 44 urte bitartekoak	14.086	13.553	21.523	20.840
45 eta 64 urte bitartekoak	16.388	15.497	23.775	22.496
65 urte edo gehiagokoak	17.520	17.318	23.194	22.960
Guztira. Gizonak	15.109	14.453	22.518	21.623
16 urtetik beherakoak	10.285	10.041	18.836	18.461
16 eta 29 urte bitartekoak	13.482	12.639	21.110	19.819
30 eta 44 urte bitartekoak	14.959	14.361	22.296	21.572
45 eta 64 urte bitartekoak	16.876	15.816	24.269	22.785
65 urte edo gehiagokoak	18.099	18.002	24.378	24.276
Guztira. Emakumeak	14.333	13.809	21.453	20.733
16 urtetik beherakoak	10.398	10.175	19.082	18.774
16 eta 29 urte bitartekoak	12.807	12.144	20.086	19.085
30 eta 44 urte bitartekoak	13.198	12.729	20.738	20.094
45 eta 64 urte bitartekoak	15.886	15.171	23.268	22.200
65 urte edo gehiagokoak	17.052	16.765	22.237	21.897

POBREZIA-ARRISKUAN DAGOEN BIZTANLERIA, GINI INDIZEA, ERRENTAREN S80/S20 BANAKETA ETA POBREZIA LARRIAREN ARRISKU-TASAK

Pobrezia-arriskuaren tasa Nafarroako biztanleriaren % 21,7an kokatu zen, hots, aurreko urtean erregistratutako tasa (% 22,3) baino sei hamarren gutxiago. Pobrezia-arriskuan dagoen biztanleria desberdintasuna neurtzen duen adierazle erlatibo da, hau da, ez du pobrezia absolutua neurtzen, biztanleria osoaren gainean pobrezia-atalasetik beherako diru-sarrerak dituzten pertsonen kopurua baizik.

2020. urtearen aldean, nabarmentzekoa da tasa hori ehuneko puntu bat jaitsi dela 16 eta 29 urte bitarteko gizonentzat eta 45 eta 64 urte bitarteko gizonentzat. Adin-talde horietako emakumeentzat ehuneko puntu bat eta 8 hamarren jaitsi da, hurrenez hurren.

3. TAULA

Pobrezia-arriskuaren tasa adinaren eta sexuaren arabera (ehunekotan)

	Bi sexuak		Gizonak		Emakumeak	
	2021	2020	2021	2020	2021	2020
Guztira	21,7	22,3	20,4	21,1	23,0	23,5
16 urtetik beherakoak	30,6	30,5	30,4	30,4	30,8	30,7
16 eta 29 urte bitartekoak	26,3	27,4	25,0	26,0	27,7	28,7
30 eta 44 urte bitartekoak	23,3	23,8	21,0	21,8	25,6	25,9
45 eta 64 urte bitartekoak	17,7	18,6	16,9	17,9	18,6	19,4
65 urte edo gehiagokoak	15,5	15,6	12,4	12,4	18,0	18,2

Iturria: Nastat. Nafarroako biztanleriaren errentaren estatistika.

Adinaren arabera, pobrezia-arriskuaren tasarik handiena 16 urtetik beherakoena izan zen, biztanleria osoaren tasa baino 8,9 puntu handiagoa; sexuaren arabera ehuneko 2,6 puntuko diferentzia izan zen, eta tasa handiagoa izan zen emakumeen artean. Izan ere, 65 urte edo gehiagoko biztanleen artean pentsioen ondoriozko batez besteko diru-sarrerak (horiexek osatzen dute errenta-iturri nagusia adin horietan) nabarmen txikiagoak dira emakumeen artean (11.412 euro) gizonen artean (19.212 euro) baino.

4. TAULA

Errenta-jatorri nagusirako pertsonako batez besteko diru-sarrera sexuaren arabera (eurotan). 2021. urtea

	Bi sexuak		Gizonak		Emakumeak	
	Jatorria	Balioa	Jatorria	Balioa	Jatorria	Balioa
16 eta 29 urte bitartekoak	Soldatak	7.562	Soldatak	8.376	Soldatak	6.688
30 eta 44 urte bitartekoak	Soldatak	16.084	Soldatak	18.578	Soldatak	13.561
45 eta 64 urte bitartekoak	Soldatak	16.155	Soldatak	18.911	Soldatak	13.301
65 urte edo gehiagokoak	Pentsioak	14.931	Pentsioak	19.212	Pentsioak	11.412

Iturria: Nastat. Nafarroako biztanleriaren errentaren estatistika.

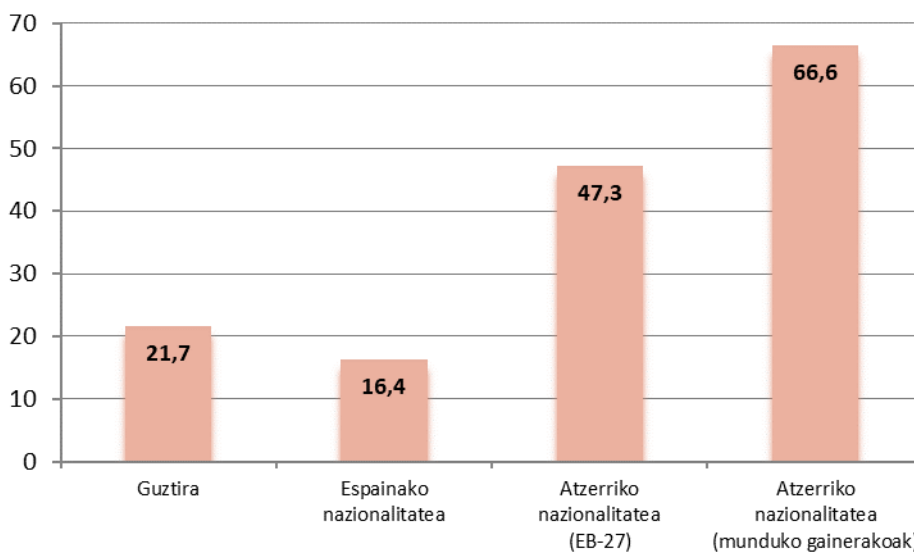


Pobrezia-atalasea, 2021. urteari buruzko datu ekonomikoekin, 12.060 eurokoa izan zen (kontsumo-unitateko errenta garbitik abiatuta kalkulatu), aurreko urtekoa baino handiagoa, orduan 11.568 eurokoa izan zen-eta. Bi helduk eta 14 urtetik beherako bik osatutako familietan 25.326 eurokoa izan zen.

Nazionalitatearen arabera, pobrezia-arriskuaren atalasearen azpitik zeuden pertsonen proportzioa % 16,4koa zen Espainiako nazionalitatekoen artean, % 47,3koa Europar Batasuneko (EB-27) nazionalitatekoen artean (Espainia kenduta), eta % 66,6koa EB-27ko herrialderen bateko nazionalitatea ez zutenen artean.

3. GRAFIKOA

Pobrezia-arriskuaren tasa nazionalitatearen arabera (ehunekotan). 2021. Urtea



Iturria: Nastat. Nafarroako biztanleriaren errentaren estatistika.

INEk Espainia osorako gauzatutako bizi-baldintzei buruzko azken inkestan (2020. urteari buruzko datu ekonomikoekin) lortutako pobrezia-arriskuaren atalasea kontuan hartzen bada, 9.535 euroko zenbatekoan kokatua, gure komunitateko pobrezia-tasa % 15,0ra jaisten da, gure pobrezia-atalasea kontuan hartuta erregistratutakoa baino ehuneko 6,7 puntu txikiagoa.

Diru-sarreraren banaketari dagokionez, Gini indizea 31,0 puntutan kokatu zen, hots, aurreko urtean baino ehuneko 3 hamarren gutxiago, beherakada txiki bati hasiera emanez errenten desberdintasunean. Bestalde, errentaren S80/S20 banaketa 6,7an kokatu zen, hots, aurreko urtean baino 3 hamarren gutxiago, hau da, beherakada txiki bat izan zen diru-sarrera handienak zituen biztanleriaren % 20ren guztizko errenta erabilgarriaren eta diru-sarrera txikienak zituen % 20ren errenta erabilgarriaren artean.

Pobrezia larriaren arrisku-tasari dagokionez, bi modutan kalkulatu dugu, kontsumo-unitateko errentaren medianaren % 30 eta % 40 hartuta atalasetzat.



5. TAULA

Pobrezia larriaren arrisku-tasen bilakaera

	2019	2020	2021
Pobrezia larriaren arrisku-tasa (% 30)	7,7	7,7	7,6
Pobrezia larriaren arrisku-tasa (% 40)	11,9	12,1	11,7

Iturria: Nastat. Nafarroako biztanleriaren errentaren estatistika.

BIZTANLERIAREN BANAKETA KINTILETAN, DIRU-SARREREN ARABERA

Diru-sarreraren kintilak kalkulatzeko, pertsona guztiak kontsumo-unitateko diru-sarreraren zenbatekoaren arabera ordenatzen dira, eta gero tamaina bereko bost taldetan zatitzen dira, hots, talde bakoitzean pertsonen % 20 daudela. Lehen kintila lehen pertsona taldeari dagokio, hau da, diru-sarrera txikiak dituztenen % 20ri; bigarrena hurrengo % 20ari, eta horrela ondoz ondo kontsumo-unitateko diru-sarrera handienak dituzten pertsonen % 20ri dagokion bosgarren kintilera iritsi arte.

Kintilen arabera diru-sarreraren banaketa zenbait aldagaien arabera bereiz daiteke, hala nola sexua, adina, nazionalitatea, familiaren tamaina, desgaitasun-egoera eta lortutako ikasketa-maila.

6. TAULA

Biztanleria kontsumo-unitateko errentaren kintilen arabera (ehunekotan). 2021. urtea.

	1. KINTILA (errenta txikiak): % 0-20	2. KINTILA (bitarteko errentak): % 20-40	3. KINTILA (bitarteko errentak): % 40-60	4. KINTILA (bitarteko errentak): % 60-80	5. KINTILA (errenta handienak): % 80-100
GUZTIRA	20,0	20,0	20,0	20,0	20,0
SEXUA					
Gizona	18,7	19,2	20,2	20,7	21,2
Emakumea	21,2	20,8	19,8	19,4	18,8
ADIN-TALDEA					
16 urtetik beherakoak	28,7	21,4	19,6	17,4	12,9
16 eta 29 urte bitartekoak	24,4	21,0	19,1	18,2	17,3
30 eta 44 urte bitartekoak	21,6	18,4	19,2	20,8	20,0
45 eta 64 urte bitartekoak	16,3	18,2	20,0	21,5	24,0
65 urte edo gehiagokoak	13,7	22,4	21,8	20,4	21,7
NAZIONALITATEA					
Espainiakoa	14,9	19,5	21,3	22,0	22,3
Atzerritarra (EB-27, Espainia salbu)	44,1	27,1	14,7	8,9	5,2
Atzerritarra (munduaren gainerakoa)	63,5	21,8	8,3	4,0	2,4
FAMILIAREN TAMAINA					
1 kide	24,1	21,6	18,6	18,1	17,6
2 kide	15,6	19,9	21,1	20,8	22,6
3 kide	15,6	18,0	20,3	22,5	23,6
4 kide	13,6	19,1	23,0	23,1	21,2
5 kide edo gehiago	34,5	22,4	15,7	13,8	13,6
DESGAITASUNA					
Desgaitasunik gabe	20,2	19,8	19,9	20,0	20,1
Desgaitasunarekin	16,7	23,0	22,1	20,0	18,2

6. TAULA. (jarraipena)

Biztanleria kontsumo-unitateko errentaren kintilen arabera (ehunekotan). 2021. urtea.

	1. KINTILA (errenta txikiena): % 0-20	2. KINTILA (bitarteko errentak): % 20-40	3. KINTILA (bitarteko errentak): % 40-60	4. KINTILA (bitarteko errentak): % 60-80	5. KINTILA (errenta handiena): % 80-100
IKASKETA-MAILA*					
Lehen Hezkuntza eta txikiagoa	32,6	25,5	18,6	13,7	9,6
Bigarren Hezkuntzako 1. etapa eta antzekoa	21,0	24,0	22,2	18,7	14,1
Bigarren Hezkuntzako 2. etapa, orientazio	18,0	19,2	20,8	21,0	21,0
Bigarren Hezkuntzako 2. etapa, lanbide-	13,3	19,8	24,4	24,3	18,2
Goi-mailako Hezkuntza	9,3	12,6	17,7	25,0	35,4

*Ikasketa-maila 16 urte edo gehiagoko biztanleentzat dago erabilgarri.
Iturria: Nastat. Nafarroako biztanleriaren errentaren estatistika.

Nazionalitatea kontuan hartuta, Espainiako nazionalitatea zutenen % 14,9 lehen kintilean zeuden, ehuneko hori % 44,1ean kokatu zen Europar Batasuneko atzerritarren kasuan, eta % 63,5ean Europar Batasuneko herrialde bateko nazionalitatea ez zutenen artean.

Familiaren tamainaren arabera, lehen kintilean kokatu ziren bost kide edo gehiagoko familietan bizi ziren pertsonen % 34,5, eta bosgarren kintilean, aldiz, datu hori % 13,6koa izan zen.

Desgaitasun-egoeraren arabera, lehen kintilean kokatu ziren desgaitasuna zuten pertsonen % 16,7, eta bosgarren kintilean, aldiz, datu hori % 18,2koa izan zen.

Ikasketa-maila kontuan hartuta, Lehen Hezkuntza eta txikiagoa zuten pertsonen % 32,6 lehen kintilean zeuden, eta proportzio hori % 9,3an kokatu zen Goi-mailako Hezkuntza zuten pertsonen artean. Bosgarren kintilean alderantzizko egoera ikus daiteke: Lehen Hezkuntza eta txikiagoa zuten pertsonen % 9,6 bosgarren kintilean zeuden, eta proportzio hori % 35,4an kokatu zen Goi-mailako Hezkuntza zuten pertsonen artean.

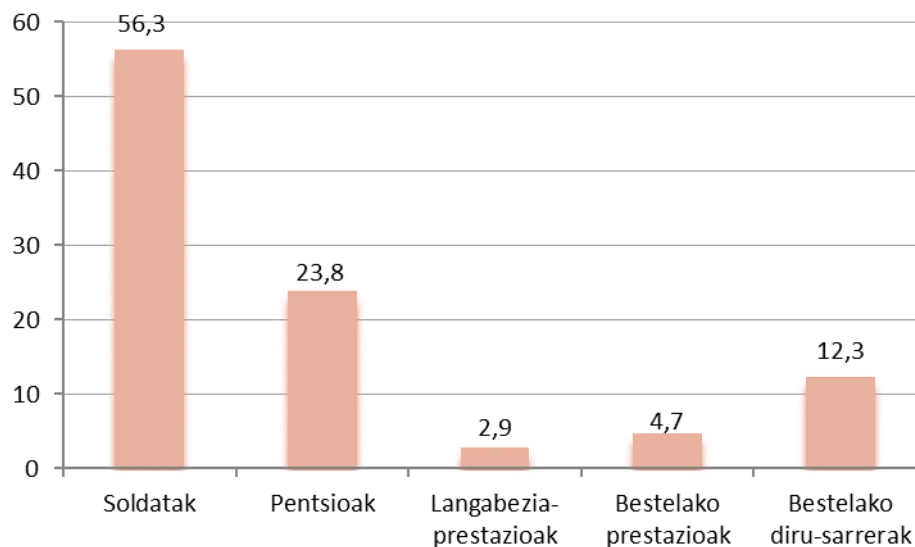


ERRENTAREN BANAKETA SARRERA-ITURRIEN ARABERA

Bost kategoría kontuan hartzen dira: soldatak, pentsioak, langabezia-prestazioak, beste prestazio batzuk (mendekotasuna, ezgaitasuna, gizarteratzeko gutxieneko errentak...) eta beste diru-sarrera batzuk (kapital higigarria, ondasun higiezinak, jarduera ekonomikoak...). Soldatak dira diru-sarrerarik garrantzitsuena (% 56,3), eta ondoren daude pentsioak (% 23,8), beste diru-sarrera batzuk (% 12,3), beste prestazio batzuk (% 4,7) eta langabezia-prestazioak (% 2,9).

4. GRAFIKOA

Errentaren sarrera-iturriak (ehunekotan). 2021. Urtea



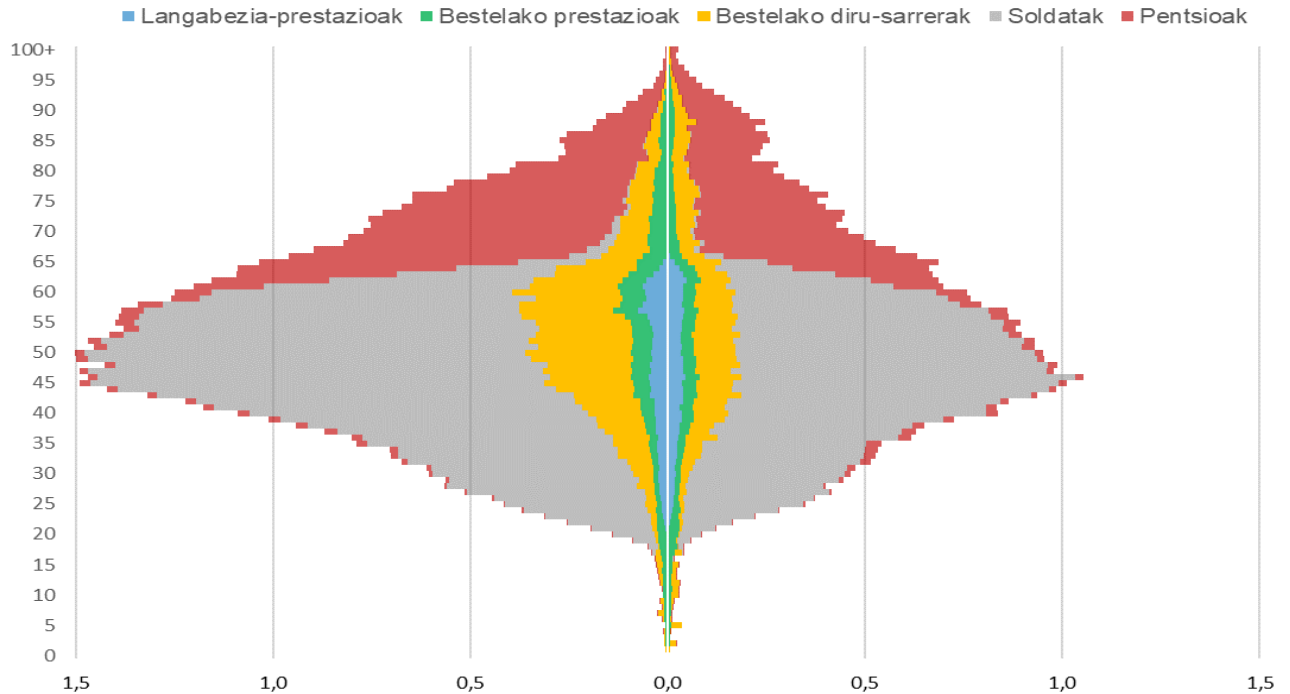
Iturria: Nastat. Nafarroako biztanleriaren errentaren estatistika

Banaketa horrek diferentziak erakusten ditu adinaren eta sexuaren arabera, eta erabakigarria da pobrezia-atalasearen azpiko pertsonen inklusioan, hurrengo grafikoetan ikus daitekeen bezala. Grafiko horietan, biztanleriaren piramideen antzera, ezkerrean gizonen banaketa agertzen da, eta eskuinaldean, emakumeena.



5. GRAFIKOA

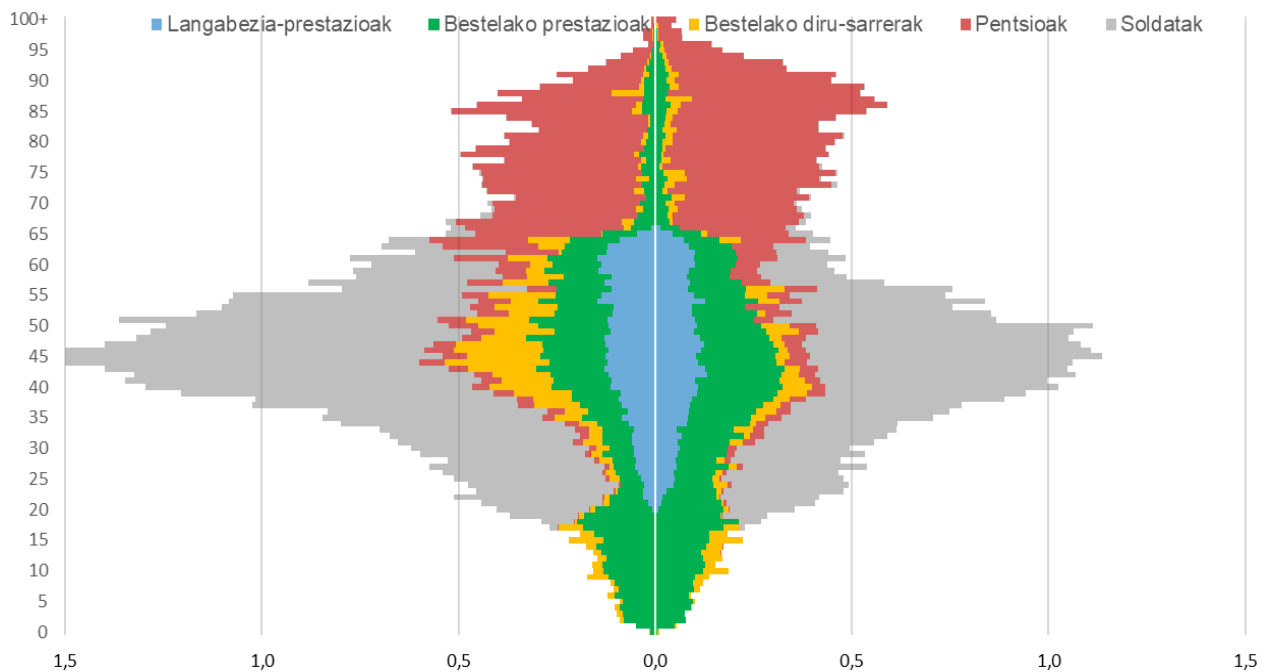
Sarrera-iturrien banaketa adinaren eta sexuaren arabera. 2021. Urtea



Iturria: Nastat. Nafarroako biztanleriaren errentaren estatistika

6. GRAFIKOA

Pobrezia-arriskuan dagoen biztanleriaren sarrera-iturrien banaketa adinaren eta sexuaren arabera. 2021. urtea

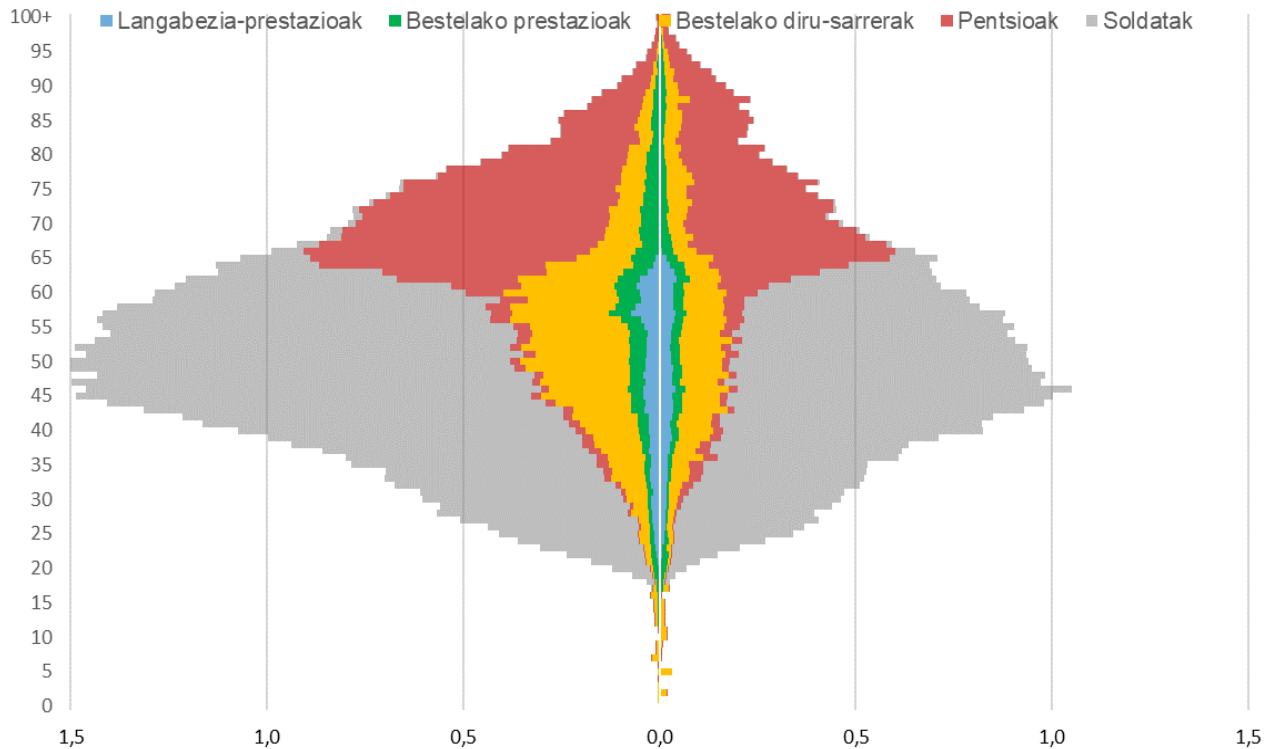


Iturria: Nastat. Nafarroako biztanleriaren errentaren estatistika.



7. GRAFIKOA

Pobrezia-arriskuan ez dagoen biztanleriaren sarrera-iturrien banaketa adinaren eta sexuaren arabera.
2021. urtea



Iturria: Nastat. Nafarroako biztanleriaren errentaren estatistika.

Ikus daitekeenez, pobrezia-arriskuan zeuden pertsonen artean diru-sarrerak neurri handiagoan etorri ziren langabezia-prestazioetatik eta beste prestazio batzuetatik, baita pentsioetatik ere, batez ere emakumeen artean, pobrezia-arriskuko egoeran ez zeuden pertsonen diru-sarrerekin konparatuta.



ERRENTAREN BANAKETA EREMUIEN ARABERA

Hurrengo taulan eta mapetan ikus daiteke pertsonako batez besteko errenta garbiaren banaketa zein den Nafarroako Lurralde Estrategiari dagozkion eremuetako bakoitzean. Eremu ilunenak errenta handienei dagozkie. Errentarik txikiena Tuterako Erriberari dagokio eta handiena Pirinioei.

7. TAULA

Pertsonako, kontsumo-unitateko eta familiako urteko batez besteko errenta garbia, pobrezia-arriskuaren tasak eta Gini indizeak.

2021. urtea.

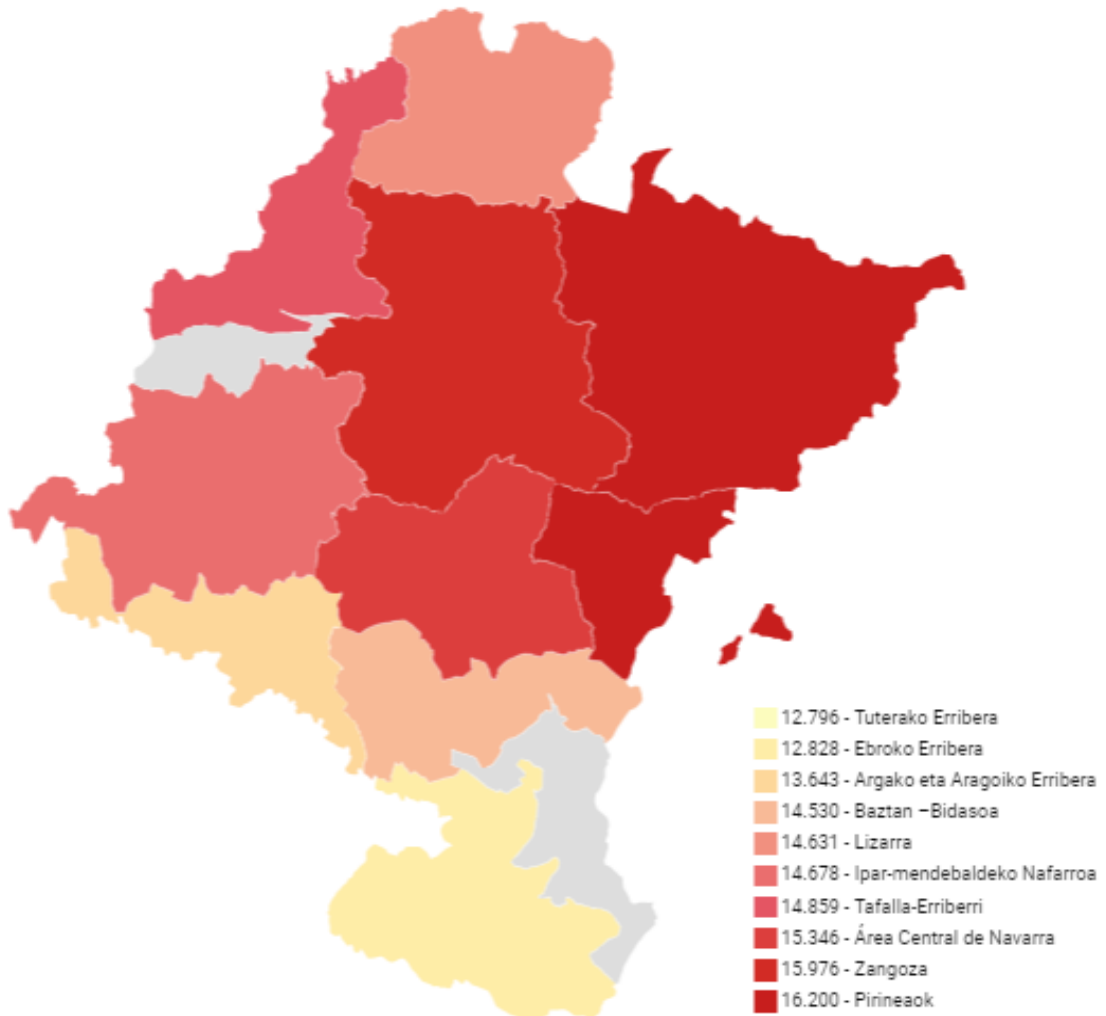
NAFARROAKO LURRALDE ESTRATEGIAKO EREMUAK	Pertsonako batez besteko errenta	Kontsumo-unitateko batez besteko errenta	Familiako batez besteko errenta	Pobrezia-arriskuaren tasa	Gini indizea
Tuterako Erribera	12.796	19.235	34.339	29,4	32,4
Arga eta Aragoiko Erribera	13.643	20.353	35.693	26,1	32,0
Ebroko Erribera	12.828	19.076	33.696	29,3	32,7
Lizarra	14.631	21.296	34.683	24,3	33,0
Tafalla-Erriberri	14.859	21.788	36.618	20,7	30,4
Zangoza	15.976	23.319	39.311	19,4	29,8
Pirinioak	16.200	23.219	36.913	19,9	32,1
Baztan-Bidasoa	14.530	22.043	38.601	18,9	29,7
Ipar-mendebaldeko Nafarroa	14.678	21.794	37.066	17,9	28,0
Nafarroako Eremu Zentrala	15.346	22.995	40.244	19,3	30,2
NAFARROA GUZTIRA	14.718	21.981	38.267	21,7	31,0

Iturria: Nastat. Nafarroako biztanleriaren errentaren estatistika



8. GRAFIKOA

Pertsonako urteko batez besteko errenta garbia Nafarroako Lurralde Estrategiako eremuen arabera.
2021. Urtea

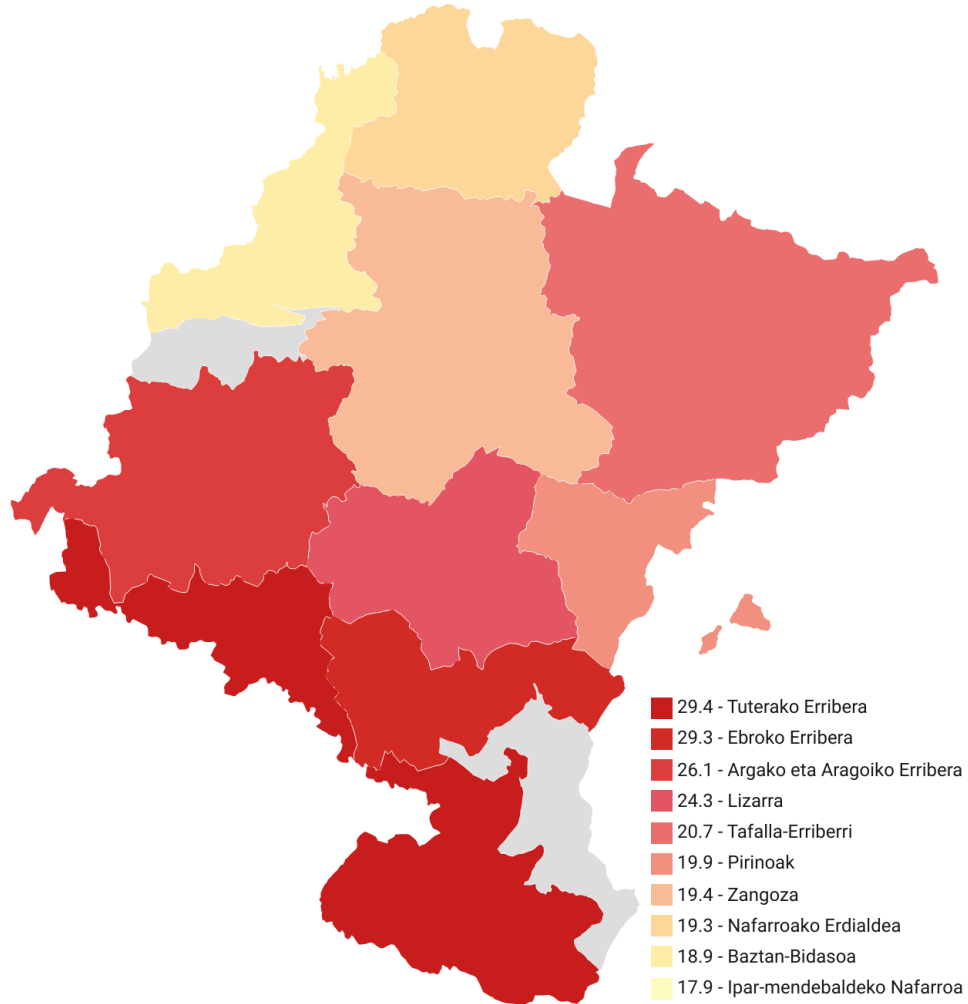


Iturria: Nastat. Nafarroako biztanleriaren errentaren estatistika.

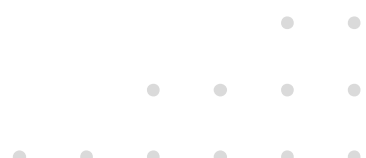


9. GRAFIKOA

Pobrezia-arriskuaren tasak Nafarroako Lurralde Estrategiako eremuen arabera (%). 2021. urtea



Iturria: Nastat. Nafarroako biztanleriaren errentaren estatistika.

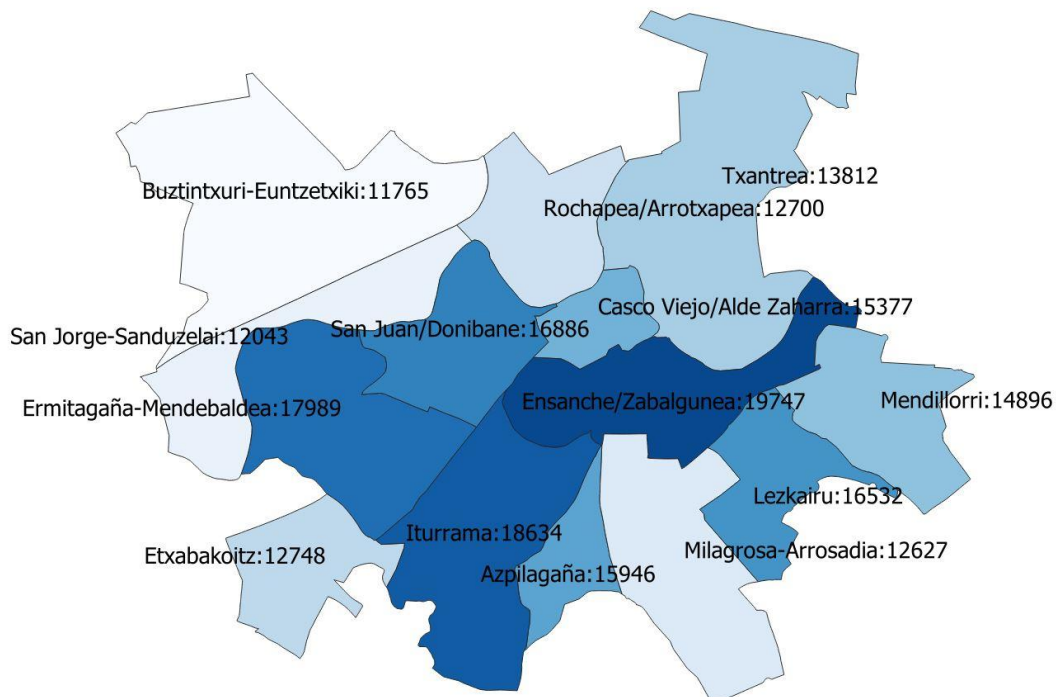


BESTE LURRALDE-BANAKUNTZA BATZUETARAKO ERRENTAREN BANAKETA

Udal-mailako lurralde-banakuntzetarako adierazleak kalkulaten dira, baldin eta biztanle kopurua 2.000 baino handiagoa izateko irizpidea betetzen bada. Informazio hori gure web-orrian eskura daiteke kontsultatzeko. Gainera, Iruñeko auzoen arabera bereizitako informazioa kalkulaten da, hurrengo grafikoan ikus daitekeen moduan. Grafiko horrek pertsonako batez besteko errenta garbiaren banaketa adierazten du, eta lurraldeen artean dauden diferentziak erakusten ditu.

10. GRAFIKOA

Pertsonako urteko batez besteko errenta garbia Iruñeko auzoen arabera. 2021. urtea



Iturria: Nastat. Nafarroako biztanleriaren errentaren estatistika.

8. TAULA

Pertsonako, kontsumo-unitateko eta familiako urteko batez besteko errenta garbia, pobrezia-arriskuaren tasak eta Gini indizeak.

2021. urtea.

IRUÑEKO AUZOAK	Pertsonako batez besteko errenta	Kontsumo-unitateko batez besteko errenta	Familiako batez besteko errenta	Pobrezia-arriskuaren tasa	Gini indizea
Casco Viejo / Alde Zaharra	15.377	21.347	32.442	26,1	34,0
Ensanche / Zabalgunea	19.747	29.240	50.202	16,7	34,9
Etxabakoitz	12.748	18.439	31.210	32,3	33,6
Mendillorri	14.896	22.021	38.200	17,3	26,3
Chantrea / Txantrea	13.812	20.035	33.414	21,6	26,8
Rochapea / Arrotxapea	12.700	18.667	32.864	26,3	29,0
Azpilagaña	15.946	23.110	40.041	19,5	30,1
Buztintxuri-Euntzetxiki	11.765	17.901	31.139	29,2	30,3
Ermitagaña-Mendebaldea	17.989	26.485	45.626	15,8	30,8
Iturrama	18.634	27.376	46.394	16,1	31,7
Milagrosa-Arrosadía	12.627	18.367	32.466	32,0	33,2
Lezkairu	16.532	25.563	43.006	16,9	30,0
San Jorge-Sanduzelay	12.043	17.655	31.861	31,2	30,0
San Juan / Donibane	16.886	24.585	41.630	18,3	31,0
IRUÑEA GUZTIRA	15.419	22.613	38.648	22,0	32,0

Iturria: Nastat. Nafarroako biztanleriaren errentaren estatistika.

ERRENTAREN BANAKETA BESTE EZAUGARRI BATZUEN ARABERA

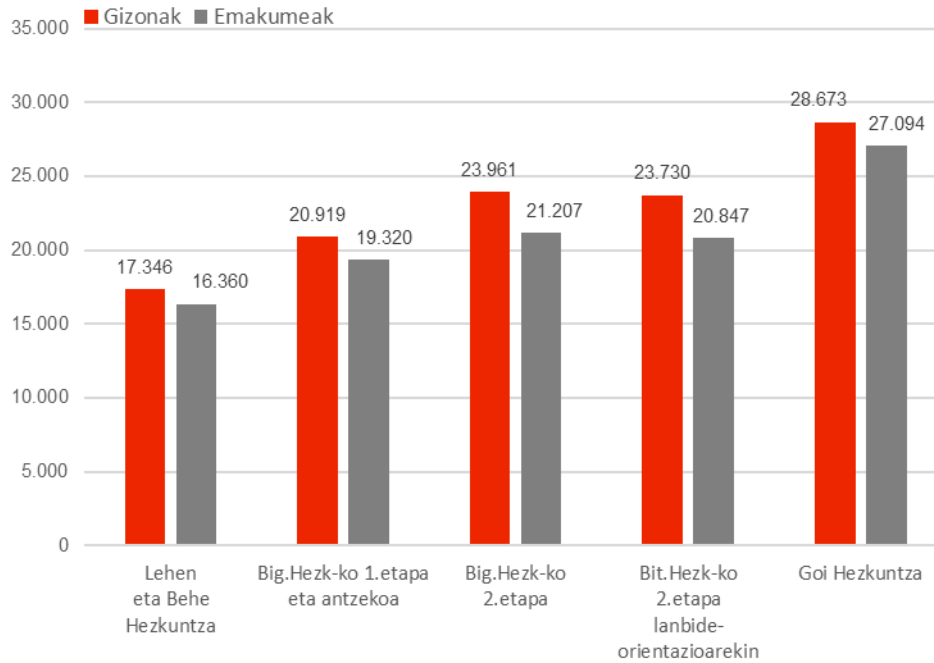
Analisian pertsonen zenbait ezaugarri kontuan hartzen dira, hala nola sexua, adina, nazionalitatea, desgaitasun-egoera eta ikasketa-maila. Txostenean zehar lehen hiruren emaitzak aurkeztu dira, eta, desgaitasun-egoera, 6. taulan ikus daitekeen moduan, ez da pertsonen errenta garbian diferentzia handirik eragiten duen ezaugarria.

Ikasketa-mailari dagokionez, hurrengo grafikoan ikus daitekeen moduan, hezkuntza-maila handiena zuten pertsonen errenta handiagoak zituzten. Hala, goi-mailako hezkuntza zuten gizonen kontsumo-unitateko batez besteko errenta garbia 28.673 eurokoa izan zen eta emakumeena 27.094 eurokoa. Lehen Hezkuntza eta txikiagoa zuten gizonen errenta, aldiz, 17.346 eurokoa izan zen eta emakumeena 16.360 eurokoa.



11. GRAFIKOA

Kontsumo-unitateko urteko batez besteko errenta garbia ikasketa-mailaren* eta sexuaren arabera.
2021. Urtea



*Ikasketa-maila 16 urte edo gehiagoko biztanleentzat dago erabilgarri
Iturria: Nastat. Nafarroako biztanleriaren errentaren estatistika.





OHAR METODOLOGIKOA

Nafarroako biztanleriaren errentaren estatistikak administrazio-erregistroen erabilera du jatorria. Horiei esker, aldagai eta indize ekonomikoak bizi-baldintzei buruzko inkestaren bidez lortzen zirenak baino biztanleriaren zehaztasun eta bereizketa handiagoarekin eraiki daitezke, eta urtero eguneratzeko aukera ematen dute.

Datu administratiboak erabiltzeak Nafarroako 2021-2024 Estatistika Planaren helburu nagusietako bat betetzen du, hots, gizarteak eskatzen dituen informazio-beharrei erantzutea eta sortutako adierazleek informazio hori erakunde publikoei, eragile ekonomiko eta sozialei ematea, betiere posible bada generoaren, nazionalitatearen eta jaioterriaren ikuspegiarekin, ahalik eta kostu txikienaren eta **administrazio-erregistroen** eta dauden beste iturri batzuen **aprobetxamendurik handienaren** premisekin, bikoiztasunak saihestuz, herritarrei, enpresei eta erakundeei ahalik eta eragozpen gutxien sortuz, estatistika-sekretua eta estatistika-informazioaren eta Europako Jardunbide Egokien Kodearen irisgarritasuna, lastertasuna eta eskuragarritasuna bermatuz.

Erabilitako metodologia Nafarroan bizi diren biztanleei Pertsona Fisikoen Errentaren gaineko Zergatik (PFEZ) eta horren informazio-ereduetatik datozen errenta-datuak ematean oinarritzen da. Datu horien erabilera Tributuei buruzko abenduaren 14ko 13/2000 Foru Lege Orokorrean eta Nafarroako Estatistikari buruzko ekainaren 27ko 11/1997 Foru Legean araututa dago.

Biztanleriaren esparrua 2022ko urtarrilaren 1eko Udal Erroldaren arabera Nafarroako Foru Komunitatean bizi diren biztanleek osatzen dute, eta Nastatek egindako errolda georreferentziatuaren bitartez eratzen dira familiak. Analisisian ez dira kontuan hartzen etxebizitza kolektiboetan bizi diren pertsonak, ezta hamabost pertsona baino gehiagoko familia-etxebizitzetan erroldatutakoak ere. Informazio ekonomikoa 2021. urtekoa da.

Erabilitako zonifikazioa bat dator Nafarroako Lurralde Estrategian (NLE) definitutako hamar eremuekin.

Estatistika hau erroldan sartutako biztanleria guztia erabiliz egiteak haustura dakar bizi-baldintzei buruzko inkestaren esparruan 2012ra arte kalkulaturako zifrekin, inkesta horretan biztanleriaren lagin bat erabiltzen baitzuten. Serie homogeneo hau 2013. urtean hasten da.

Edizio honetan serie-haustura bat egin behar izan da, eta informazioa 2019az geroztik (urte hori barne) berrikusi eta aldatu. Horrela, konparagarriak ez diren 2013-2018 eta 2019-2021 aldiak dauzkagu argitaratuta.



Serie-haustura egin da INEk argitaratutako “Familien errenta-banaketaren atlasa” estatistika-eragiketarekin konparatu ahal izango dela bermatzeko. Beraz, 2019-2021 aldirako datuak aipatutako eragiketarekin konpara daitezke, eragiketa horrek oso informazio zehatza ematen baitu, lurralde-banakuntza zabalarekin.

Diferentzia metodologikoak muturreko balioen tratamenduan eta falta diren balioen egozpenetan zeuden batez ere. INEk ez ditu egiten bere eragiketan, eta, beraz, konparagarritasuna bermatzeko, 2019-2021 aldian ere ez ditugu aplikatu.

Definizioak

Familiaren diru-sarrera garbiak. Familiako kideek 2019. urtean hartu dituzten diru-sarrera garbiak dira. Informazioa administrazio-erregistroetatik lortzen da. Zehazki, Nafarroako Foru Ogasunarekin izenpetutako hitzarmen baten bitartez, Nafarroako Estatistika Erakundeari ematen dizkio Pertsona Fisikoen Errentaren gaineko Zergan islatutako datu ekonomikoak eta atxikipenak eta konturako diru-sarrerak jasotzen dituen 190 ereduan adierazitakoak. Diru-sarrera horiek hainbat osagai dituzte: besteren konturako lanaren diru-sarrerak, norberaren konturako lanaren irabaziak/galerak, gizarte-prestazioak, lanarekin zerikusirik ez duten pentsio-eskema pribatuetatik datozen errentak, kapitalaren eta jabetzaren errentak, beste familia batzuen arteko transferentziak, adingabeen ondoriozko diru-sarrerak eta PFEZren aitorenaren emaitza.

Familiaren kontsumo-unitateko eta pertsonako diru-sarrera garbiak. Familiaren kontsumo-unitateko diru-sarrerak familietan eskala-ekonomiak kontuan hartzeko kalkulatu dira. Familiaren guztizko diru-sarrerak kontsumo-unitateen artean zatituz lortzen dira. Horiek kalkulatzeko Ekonomia Lankidetzeta eta Garapenerako Antolakundearen (ELGA) eskala aldatua erabiltzen da: lehen helduari 1eko pisua ematen dio, gainerako helduei 0,5eko pisua eta 14 urtetik beherakoei 0,3ko pisua.

Familiaren kontsumo-unitateko diru-sarrera kalkulatu ondoren, kide bakoitzari esleitzen zaio. Pertsonen kontsumo-unitateko diru-sarrera horiek (edo pertsonaren diru-sarrera baliokideak) pobrezia-arriskuaren neurriak kalkulatzeko erabiltzen dira.

Pertsonako diru-sarrerak lortzeko, familia bakoitzerako, familiaren guztizko diru-sarrerak familia horretako kide kopuruaren artean zatitzen dira.

Pobrezia-arriskua. Pobrezia-atalasea pertsonen kontsumo-unitateko diru-sarreraren banaketaren mende dago. Eurostaten irizpideei jarraikiz, pertsonen kontsumo-unitateko diru-sarreraren medianaren % 60an finkatzen da atalase hori. **Mediana** balio bat da, gizabanako guztiak diru-sarrera txikienetik handienera ordenatuta, horien erdiak balio horren azpitik eta beste erdiak gainetik uzten dituen. Beraz, neurri erlatiboa denez, errenta biztanleriaren artean banatzeko moduaren arabera da haren balioa.

Pobrezia-arriskuaren tasa pobrezia-atalasearen azpitik dauden pertsonen ehunekoa da.



Pobrezia-atalasearen balioa, pertsonaren diru-sarrera baliokideen modura adierazia, eurotan ezartzen da. Horrek esan nahi du atalase horren azpitik dauden kontsumo-unitateko urteko diru-sarrerak dituen pertsona bat pobrezia-arriskuan dagoela irizten zaiola.

Pobrezia-atalasearen balioa, familiaren guztizko diru-sarreraren modura adierazia, familiaren tamainaren eta kideen adinen araberakoa da, hots, kontsumo-unitateen kopuruaren araberakoa.

Pobrezia larriaren arrisku-tasa pobrezia larriaren atalasearen azpitik dauden pertsonen ehunekoa da. Pobrezia larriaren atalasea kontsumo-unitateko errentaren medianaren % 30etik edo % 40tik aurrera kalkulatzen da.

Gini koefizientea. Gini koefizientea desberdintasunaren neurri bat da, normalean diru-sarreretan dagoen desberdintasuna neurtzeko erabiltzen da, baina edozein banaketa-modu desberdin neurtzeko erabil daiteke. Gini koefizientea 0 eta 1 bitarteko zenbaki bat da: 0 erabateko berdintasunari dagokio (denek diru-sarrera berak dituzte) eta 1 balioa erabateko desberdintasunari (pertsona batek diru-sarrera guztiak ditu eta besteek ez dute diru-sarrerarik).

Gini indizea ehuneko gisa adierazitako Gini koefizientea da, eta Gini koefizientea bider 100 egitearen berdina da.

Kontsumo-unitateko diru-sarreretatik abiatuta kalkulatzen da.

Errentaren S80/S20 banaketa. Diru-sarrera handienak dituen biztanleriaren % 20ren guztizko errenta erabilgarriaren eta diru-sarrera txikienak dituen % 20ren errenta erabilgarriaren arteko erlazioa adierazten du. Kontsumo-unitateko diru-sarreretatik abiatuta kalkulatzen da.

- **Eragiketa mota:** etengabea, urtean behingoa.
- **Esparru geografikoa:** Nafarroako Foru Komunitatea.
- **Emaitzen erreferentziatzko aldia:** urtea.
- **Bilketa-metodoa:** sintesi-estatistika.



INFORMAZIO GEHIAGO

Nastat

Nafarroako biztanleriaren errentaren estatistika. 2021. urtea.



CONTACTO | HARREMANETARAKO

estadistica@navarra.es

848 42 34 00