



**Cyfoeth
Naturiol**
Cymru
**Natural
Resources**
Wales

**Cyfleoedd ar gyfer rheoli adnoddau naturiol dalgylch Dyfi
yn gynaliadwy...er budd pobl, yr economi a'r amgylchedd**

Cyfrol 2 – Mapiau Cyfleoedd – Medi 2016



Cyfrol 2 Gweledigaeth, amcanion a mapiau cyfleoedd yn ardal Dyfi

Diben a statws y ddogfen hon

Gweledigaeth ac amcanion (gan gynnwys safbwyntiau rhanddeiliaid)

Rhif y Map Testun

- 1 Cyfleoedd i gysylltu pobl â'r awyr agored, helpu cymunedau i ddod yn fwy cynaliadwy a chefnogi iechyd a thwristiaeth**
- 2 Cyfleoedd i gynnal/cynyddu cynhyrchiant amaethyddol, gwella gwydnwch a chyflawni buddion cyhoeddus**
- 3 Cyfleoedd i gysylltu a gwella'r amgylchedd naturiol**
- 4 Cyfleoedd i wella'r amgylchedd hanesyddol**
- 5 Cyfleoedd i gynyddu cadwraeth garbon, bioamrywiaeth a rheoliad llifogydd**
- 6 Cyfleoedd i gynyddu gorchudd gan goetiroedd a chyflenwi buddion amryfal**
- 7 Cyfleoedd i wella'r amgylchedd dŵr a chyflenwi buddion amryfal – golwg manwl**
- 8 Cyfleoedd i wella bioamrywiaeth, hamdden/mynediad a'r amgylchedd dŵr yn yr ardal arfordirol**

Diben a statws y ddogfen

Mae adnoddau naturiol Cymru yn darparu ein hanghenion sylfaenol ac yn rhoi ynni, ffyniant a diogelwch i ni. Maent yn ein hamddiffyn, yn ein gwneud ni'n iachach ac yn gwella'n bywydau. Mae amgylchedd iach, gwydn yn creu'r amodau ar gyfer cymdeithas lewyrchus a chynaliadwy. Ond mae tystiolaeth yn dangos bod ein hadnoddau naturiol yn parhau i fod o dan bwysau gan amrywiaeth o ffynonellau. Mae angen i ni feddwl ac ymddwyn yn wahanol er mwyn rheoli ein hadnoddau naturiol yng Nghymru mewn modd sy'n eu gwerthfawrogi a'u gwella a'r llawer o fuddion maent yn eu darparu. Mae Deddf yr Amgylchedd (Cymru) a Deddf Llesiant Cenedlaethau'r Dyfodol (Cymru) yn gweithio gyda'i gilydd i greu fframwaith deddfwriaethol modern i wireddu hyn. Mae Cyfoeth Naturiol Cymru ar flaen y gwaith hwn gyda diben newydd o dan Ddeddf yr Amgylchedd (Cymru) i geisio a chyflawni'r gwaith o reoli adnoddau naturiol yn gynaliadwy, ac i weithredu egwyddorion rheoli adnoddau yn gynaliadwy wrth i ni gyflawni ein holl swyddogaethau.

I helpu Cymru i baratoi ar gyfer y ddeddfwriaeth newydd hon, yn 2014 sefydlodd Cyfoeth Naturiol Cymru dair rhaglen dreialu ar gyfer rheoli adnoddau naturiol: y Rhondda a'r Tawe yn ne Cymru a'r **Dyfi** yng nghanolbarth Cymru. Gwnaeth treialu'r gwaith o reoli adnoddau naturiol yn gynaliadwy ganiatáu i ni wneud y canlynol:

- Dysgu sut i weithredu'r gwaith hwn yn gynaliadwy a'r naw egwyddor ar raddfa leol;
- Archwilio'r blaenoriaethau adnoddau naturiol sy'n dod i'r amlwg yng Nghymru, a ddisgrifir yn Natganiad Adnoddau Naturiol Llywodraeth Cymru;
- Treialu ymgysylltiad, tystiolaeth a dulliau cynllunio y gellir eu defnyddio i ddatblygu Datganiadau Ardal, sy'n elfen allweddol o'r fframwaith cynllunio adnoddau naturiol ac yn ofyniad Deddf yr Amgylchedd;
- Trwy rannu ein dysgu, llywio datblygiad Bil yr Amgylchedd a dulliau gweithredu Cyfoeth Naturiol Cymru.

Gwnaethom ddefnyddio dull agored a hyblyg yn fwriadol. O'r cychwyn cyntaf, gwnaethom gynnwys y bobl sy'n byw ac yn gweithio yn y lleoedd hyn i nodi blaenoriaethau, risgiau a chyfleoedd ar gyfer rheoli'r ardal yn well. Ar y cyfan, gwnaeth pobl ymateb yn gadarnhaol i'n dull ni oherwydd roeddent yn teimlo eu bod yn rhan o'r broses datblygu atebion. Gwnaeth y treialon ein harwain at weithio gyda phartneriaid ar rai o'r materion sylweddol, yr ystyriwyd yn y gorffennol eu bod naill ai'n rhy heriol neu y tu hwnt i'n cylch gorchwyl. Cafodd pob treial ei leoli mewn dalgylch afon ac, i fanteisio i'r eithaf ar ddysgu, dewiswyd y lleoliadau oherwydd eu hamgylchiadau amgylcheddol, economaidd a chymdeithasol gwahanol. Er nad yw maint y Datganiadau Ardal wedi cael ei benderfynu hyd yn hyn, disgwylir bellach y byddant yn cynnwys ardal fwy o faint nag ardaloedd y treialon unigol.

Yn nalgylch Dyfi, gwnaethom gynhyrchu'r ddogfen hon i amlinellu'r blaenoriaethau ar gyfer rheoli adnoddau naturiol yn gynaliadwy yn ardal y treial. Mae'r wybodaeth hon yn seiliedig ar ddwy flynedd o weithio gyda sefydliadau, grwpiau cymunedol a thrigolion yn yr ardal, a chasglu tystiolaeth a rhannu gwybodaeth yn helaeth.

Nid yw'r dogfennau hyn yn ddatganiadau ardal nac yn statudol (gan i'r gwaith gael ei gynnal cyn Deddf yr Amgylchedd (Cymru)). Fodd bynnag, maent yn **darparu fframwaith lleol i'r Bwrdd Gwasanaethau Cyhoeddus, sefydliadau, grwpiau cymunedol, busnesau lleol** a phobl ei ddefnyddio a chyfeirio ato. Gallant gael eu defnyddio **gan gymunedau a sefydliadau er mwyn gweithio'n well gyda'i gilydd** a chyflawni canlyniadau sy'n cyflenwi buddion amryfal. Gallant **annog gweithio gwell rhwng partneriaid trwy ganolbwyntio adnoddau ar gyfleoedd a ddiffinnir yn glir** a gallant hefyd **gael eu defnyddio i gefnogi cynigion am gyllid ar lefel leol ac ar lefel tirlun.**

Diwallu'r Her – Gweledigaeth

Ar ôl nodi'r heriau allweddol mae ardal Dyfi'n eu hwynebu, cynhyrchwyd y weledigaeth ganlynol. Gwnaethom gynnal ail weithdy yn ystod hydref 2015 i gytuno ar y weledigaeth a'r nodau allweddol ar gyfer rheoli adnoddau naturiol yn ardal Dyfi.

'Bydd dalgylch Dyfi'n cael ei gydnabod am ei harddwch naturiol, ei gymuned lewyrchus, ei economi wledig gref, ei hunaniaeth ieithyddol a diwylliannol ac amrywiaeth ei fywyd gwyllt. Mae cyfleoedd ar gyfer twristiaeth, hamdden ac addysg yn ddatblygiedig iawn ac yn cael eu rheoli o fewn amgylchedd cadarn sy'n gallu gwrthsefyll newid yn y dyfodol. Mae'r gymuned yn cydnabod ac yn cefnogi'r angen i reoli ei hadnoddau naturiol yn gynaliadwy er budd pobl ac amgylchedd dalgylch Dyfi.

Yna, gwnaethom gynhyrchu **6 amcan** a fydd yn ein helpu i ddiwallu'r heriau a ddisgrifiwyd uchod.

- **Helpu busnesau a leolir ar y tir i fod yn wytnach**
- **Cysylltu a gwella'r amgylchedd naturiol**
- **Gwella'r amgylchedd dŵr**
- **Helpu cymunedau i fod yn fwy cynaliadwy:**
- **Gwella cyfleoedd i bobl gysylltu â'r awyr agored**
- **Adeiladu capasiti**

Mae'r ffigurau isod yn dangos pam gwnaeth rhanddeiliaid gefnogi'r nodau hyn a'u syniadau ar gyfer eu cyflawni.

Helpu busnesau a leolir ar y tir i fod yn wytnach

Rydym yn dymuno gweld busnesau a leolir ar y tir gwydn sy'n gallu gwrthsefyll rhwystrau economaidd neu naturiol; sy'n gadarn yn economaidd, yn gyfrifol yn amgylcheddol ac sy'n cyfrannu at gymunedau llewyrchus. **Dywedoch chi...**

Mwy o gymorth i'r sawl sy'n rheoli'r tir hwn

Mae traddodiadau ffermio defaid yn bwysig a gellir eu parhau ochr yn ochr â thyfu bwyd, twristiaeth ac ati. Pobl ifanc yn fwy tebygol o ddewis bywyd mewn ffermio pe bai'n cael ei werthfawrogi'n fwy

Diwylliant Cymru'n werthfawr fel dull o gysylltu pobl. Enwau lleoedd, enwau caeau ac ati

Mae angen ailwampio'r PAC yn drwyadl er mwyn cynnwys taliadau tuag at wasanaethau ecosystemau, nid cynhyrchu cig yn unig

Cymhellion synhwyrol i ffermwyr fel eu bod yn teimlo eu bod yn gwneud yr hyn sy'n dda ar gyfer eu tir eu hunain

Ffermwyr yn cael eu cefnogi a'u cynghori'n briodol

Siarad â ffermwyr sydd â diddordeb mewn pethau newydd – e.e. Ffermwyr y Dyfodol – a'u cefnogi nhw'n ariannol i aildrefnu eu syniadau. Ymddiried bod ffermwyr yn gallu rhoi mewnbyn gwybodus da

Adfer Planhigfeydd ar Safleoedd Coetir Hynafol (PAWS), rheoli rhododendronau, cyfyngu pori dan orchudd coed i alluogi adfywio (mewn coedwigoedd a choetiroedd)

Diogelu diwylliant a threftadaeth frodorol ond nid ar draul newid arferion ffermio

Gormod o bren aeddfed yn dal i gael ei golli o'r dirwedd fframiedig – gwrychoedd, coed

Cefnogi gwaith adfer porfeydd/gwrychoedd ac ati ar raddfa fawr e.e. trwy gynlluniau Amaeth-amgylcheddol

Hawliau tramwy a llwybrau goddefol wedi'u cynnal a'u cadw'n dda – cefnogaeth i dirfeddianwyr eu cadw ar agor

Dull Pontbren

Nid yw'r system grantiau bresennol yn annog ffermwyr i arallgyfeirio

Helpu busnesau a leolir ar y tir i fod yn wytnach

Cysylltu a gwella'r amgylchedd naturiol

Rydym ni eisiau gweld amgylchedd naturiol sy'n fwy cysylltiedig ac wedi'i reoli'n well, sy'n gallu darparu'r ystod o fuddion a ddisgrifiwyd uchod. **Dywedoch chi...**



Gwella'r amgylchedd dŵr

Rydym ni eisiau gweld gostyngiad mewn llygredd sy'n deillio o weithgareddau defnyddio tir a hen byllau; llai o lifogydd a llai o rwystrau i ymfudiad pysgod. Dywedoch chi....



Cynyddu ardaloedd gwlypdiroedd

Gwella ansawdd dŵr trwy fynd i'r afael â llygredd gwasgaredig i fyny'r afon

Mae lefelau isel iawn o boblogaethau pysgod mewn nentydd ac afonydd, yn arbennig pysgod eogaidd

Gweithrediadau ffermio llai dwys. Mae glannau afon yn aml yn cael eu pori / mynediad at y dŵr

Rheoli llifogydd

Rheoli canclwm Siapan a ffromllys chwarennog

Os na fydd yn cyrraedd gwaelod y bryn, ni fydd yn boddi'r cwm. Creu ardaloedd gwyllt

Mwy o blannu coed mewn lleoliadau priodol

Creu morfeydd heli. Diogelu mawn iseldiroedd

Adfer gorlifdiroedd

Mae rhwydo cregyn bylchog yn rhy niweidiol a dinistriol

Annog gwell dargadwad dŵr mewn ucheldiroedd a chanol-ddalgylch

Dylid rheoli sgïo jet

Prosiectau adfer afonydd, yn arbennig mewn ardaloedd iseldir a gafodd eu sythu yn hanesyddol

Gellid rheoli ffosydd ar gors Borth yn well i helpu gyda phroblemau llifogydd

Dylai taflu sbwriel i'r môr fod yn annerbyniol

Rheoli mawn a choedwigaeth yr ucheldir i [rwystro] dŵr ffo a [gwella] atafaeliad carbon

Cynnal rheolaeth llifogydd gyfredol i lefel foddhaol

Adfywio cefnau dyfrffosydd, cyfyngu ar bori ar y cefnau hyn

Creu mwy o wlypdiroedd dŵr croyw a lled hallt wrth i lefel y môr godi

Gwella'r amgylchedd dŵr

Nodi ardaloedd i fyny'r afon sy'n gallu disodli morfeydd [heli] a fflatiau llaid

Caniatáu adfywio gyda rhywogaethau coed brodorol (gan gael gwared â phyrwydd Sitca) a lleihau draeniad. Bydd hyn yn darparu bioamrywiaeth ac yn lleihau llifogydd

Llifogydd posibl oherwydd y draeniad mwy effeithlon yn yr ucheldiroedd ac yn y dalgylch canol, sy'n perthyn i dywydd eithafol

Helpu cymunedau i fod yn fwy cynaliadwy

Rydym ni eisiau gweld cymunedau iach, llewyrchus yn defnyddio'u hamgylchedd naturiol, yn ymarfer corff yn fwy cyson, sydd ag ôl troed carbon llai ac sy'n bwyta mwy o fwyd lleol. **Dywedoch chi...**



Achub y dref – mae'n cwmpo'n ddarnau. Ymgysylltu â'r gymuned

Mwyhau buddion economaidd trwy dwristiaeth genweirio

Dylid defnyddio ein hadnoddau er budd y boblogaeth. Ni ddylai Cwm Dyfi ddod yn "warchodfa" unig ble gall twristiaid weld diwylliant gwerin hen a hynod.

Ailddefnyddio adeiladau adfeiliedig

Cefnogi opsiynau adnewyddadwy mewn mannau priodol

Dylid ystyried ynni adnewyddadwy yn hanfod, dylai fod polisi ynni Gymru gyfan "go iawn"

Dylid defnyddio coetiroedd brodorol sydd gan fwyaf wedi'u ffensiio ar gyfer cynnud ac ati.

Pam mae pobl yn ail-doi gan ddefnyddio llechi o Sbaen?

Baswn i'n hoffi gweld y tir comin yn Llancynfelyn yn cael ei reoli fel ardal o goetir helyg ar gyfer tanwydd biomas. Dw i'n credu bod cyfle hefyd ar gyfer tyrbinau gwynt ar raddfa fach mewn cymunedau fel Llancynfelyn

Dw i'n gefnogol iawn o ynni adnewyddadwy gan gynnwys melinau gwynt

Cynnwys pobl yn y drafodaeth – gwneud cynnydd a gwranddo arnynt

Dylai melinau gwynt a thyrbinau ddŵr ar raddfa fferm a phentref fod y NORM. Mae pob melin ddŵr nad yw'n cael ei defnyddio'n adnodd gwastraff.

Byddai mynediad at offer prosesu tanwydd pren ar gyfer busnesau cychwynnol/newydd yn helpu'n fawr

Ailgyflwyno system i bobl leol allu cymryd cynnud oddi ar blanhigfeydd CNC

Annog solar a llosgi pren fel cyflenwad ynni yn hytrach na thyrbinau gwynt

Helpu cymunedau i fod yn fwy cynaliadwy

Trwy ddiffiniad, mae diwylliant a threftadaeth ar gyfer pobl leol. Mae ysgolion yn hynod bwysig yn y cyd-destun hwn.

Diwylliant/iaith Gymraeg – yn aml mae mewnfudwyr yn gosod agenda amgylcheddol – cefnogi amaethyddiaeth gynaliadwy

Mae'r gyfradd bresennol y defnyddir adnoddau ac y niweidir adnoddau naturiol yn anghynnaladwy ac mae ecosystemau'n methu yn barod

Rhyngwynebu gwell rhwng ffermwyr a phrosiectau tyfu cymunedol

Cynyddu cyfartaledd hunandibyniaeth leol ar fwyd, pren a gweithgareddau economaidd

Mae angen iddi fod yn ariannol ddichonadwy i bobl leol fyw yn yr ardal

Mae ffrwythau, llysiau a chig a gynhyrchwyd yn lleol ar gael yn amlach mewn marchnadoedd, siopau cymunedol, marchnadoedd ffermwyr, ond nid mewn archfarchnadoedd (ac eithrio Co-op)

Ychwanegu llawer o dyrbinau fferm a solar

Mae arnom angen cysylltiadau trafndiaeth gyhoeddus gwell ledled y cwm o'r G-D

Mwy o wybodaeth ar gael am ddiwylliant a threftadaeth a newidiadau i'r dirwedd

Rhaid i'r "Gwasgariad Gwyrdd" wrando a dysgu a pheidio ceisio darlithio fel oen "yn dysgu i'r ddafad bori" – mae hyn yn wrthgynhyrchiol a dylid osgoi gwneud

Darparu lôn seiclo uniongyrchol, gyflym, diogel ei defnyddio ar hyd briffyrdd sy'n cysylltu prif drefi e.e. Machynlleth, Aberystwyth, Y Drenewydd, Dolgellau ac ati. Mae angen llwybrau CYFLYM ar gymudwyr seiclo (nid llwybrau SUSTRANS golygfaol sy'n iawn ar gyfer twristiaid)

Mynediad gwell i'r gymuned at dir ar gyfer cynhyrchu garddwrol

Cynllun datblygu'r Cyngor Sir yn dweud ei fod yn hyrwyddo cynlluniau ynni adnewyddadwy a dylai WNEUD hynny

Gwella cyfleoedd i bobl gysylltu â'r awyr agored

Rydym ni eisiau gweld mwy o gyfleoedd hamdden awyr agored, twristiaeth, addysg a threftadaeth ar gyfer pobl leol ac ymwelwyr sy'n well ac yn fwy amrywiol. **Dywedoch chi...**

Creu isadeiledd trafniadaeth "meddal" megis llwybrau seiclo	Pan mae pobl yn ymgolli mewn profiad ac yn cael eu cynnwys ac mae ganddynt berchenogaeth yn y broses, maent yn ennill gwell ddealtwriaeth	
Dylai ailadeiladu'r ucheldiroedd weithredu fel atyniad twristiaid mawr	Darparu mwy o weithgareddau ar gyfer cyfleusterau amldeffnydd oddi ar y ffordd (e.e. datblygu digwyddiadau marchogaeth ac ati, llwybrau seiclo/marchogaeth)	
Presenoldeb canolfan croeso yn ôl yn ardal Cwm Dyfi	Hyrwyddo twristiaeth gynaliadwy	Mwy o safleoedd naturiol [ar gael] ar gyfer ymweliadau ysgol, prosiectau ymchwil, ymwelwyr, [yn arbennig] profiad plant o fywyd gwyllt/y byd naturiol
Amddiffyn ardaloedd rhag gorddefnydd	Gall gormod o dwristiaeth achosi problemau mewn rhannau o'r ardal	Cwblhau llwybrau seiclo rhwng Dernwenlas a Glandyfi
Mae Cymru ar ei hôl hi o gymharu â'r Alban a manau eraill o'r DU o ran cynnig pysgota, saethu, rhodio. Gallai Cwm Dyfi gystadlu ag, e.e. Exmoor ar gyfer saethu helfilod o'r radd flaenaf	Hawliau tramwy a llwybrau goddefol wedi'u cynnal a'u cadw'n dda – cefnogi tirseffidiantwyr i'w cadw ar agor	Hoffwn i weld Cwm Dyfi'n cael ei hyrwyddo fel endid – dw i'n teimlo ein bod ni'n dioddef o fod ar ymyl tair sir
Cynnwys darparwyr gweithgareddau hamdden awyr agored yn yr ymgynghoriad	Gwella cyfleoedd i gysylltu â'r awyr agored	
Mynediad gwell – ymddiried yn y bobl sy'n defnyddio'r cefn gwlad at ddibenion hamddena i weithredu'n gyfrifol	Cyfleoedd addysgol sy'n cyflwyno pobl i'r dirwedd, eu gwreiddiau a'u treftadaeth. Annog ymdeimlad o gyfrifoldeb	Cadw trefn dda ar llwybrau cerdded; mae rhai wedi peidio ac yn annhebygol o gael eu defnyddio ryw lawer a gallai fod yn well i rai ohonynt gau
Mynediad gwell at fannau penodol e.e. coetiroedd. Mwy o gyfleoedd ar gyfer gweithgareddau addysgol	Gwella cyfleoedd am hamdden di-gar, megis llwybrau seiclo neilltuedig sy'n ffurfio rhwydwaith, a bysys glân, cyfforddus gydag amserlenni wedi'u cyhoeddi'n dda a llwybrau cerdded dirwysr	Adfer a rheoli hawliau tramwy (sy'n bodoli) yn gynaliadwy. Marchnata harddwch golygfaol ardaloedd. Ar ôl adfer yr hawliau tramwy sydd ohoni, ychwanegu darpariaeth briodol o lwybrau amldeffnydd newydd
Cytundeb mynediad agored (yn debyg i'r Alban) lle ymddiriedir yn y bobl sy'n defnyddio'r ardal ar gyfer hamdden i weithredu'n gyfrifol	Cadw a hyrwyddo enwau [lleoedd]. Caniatáu ac annog mwy o gerddoriaeth, drama, celf yn y dirwedd ac mewn safleoedd hanesyddol	Adfer a gwella/agor llwybrau march a hawliau tramwy eraill yn yr ardal
	Problemau o ran defnyddiau anghyson h.y. twristiaeth/cadwraeth/am ddiffyniadau rhag llifogydd	Gallai prosiectau adfer ac ailwyltuo sydd wedi'u cefnogi ddod â mwy o ymwelwyr a mwy o gyllid twristiaid
		Dymuno gweld mwy o ymchwil i greu rhwydwaith gwell o lwybrau seiclo a chlirio hawliau tramwy cyhoeddus, os gall hyn gael ei gyd-drefnu â'r Awdurdod Priffyrdd

Adeiladu capasiti i weithredu'r weledigaeth

Rydym ni eisiau gweld mwy o gydweithredu rhwng pobl leol, tîrfeddianwyr, sefydliadau trydydd sector a sefydliadau statudol. **Dywedoch chi....**

Gwahodd pobl leol ac ymwelwyr i gymryd rhan mewn gwaith monitro amgylcheddol wrth fwynhau'r cefn gwlad – defnyddio gwyddoniaeth fel cyfrwng ar gyfer codi dealltwriaeth o'r man arbennig hwn

Mae'n rhaid i ni ofalu am yr hyn sydd gennym ni trwy gydweithio a chytuno, nid trwy gystadlu. Ni all y byd naturiol grisialu mewn asbig. Yn ogystal, ni all datblygiadau ddigwydd yn ddiymatal

Mae dull cydweithrediadol yn bwysig iawn

Cynnwys sefydliadau bach lleol a gwirfoddolwyr

Hyrwyddo biosffer ardal Dyfi

Adeiladu capasiti i weithredu'r weledigaeth

Cysylltu'r gymuned ffermio â'r gymuned/tyfwyr

Mae'n well i'r holl sefydliadau cyfrifol rannu adnoddau a syniadau ac felly gweithio er lles pawb. Bydd peidio â chydweithio rhwng sefydliadau yn arwain at ddrwg deimladau ac yn troi'n wleidyddol

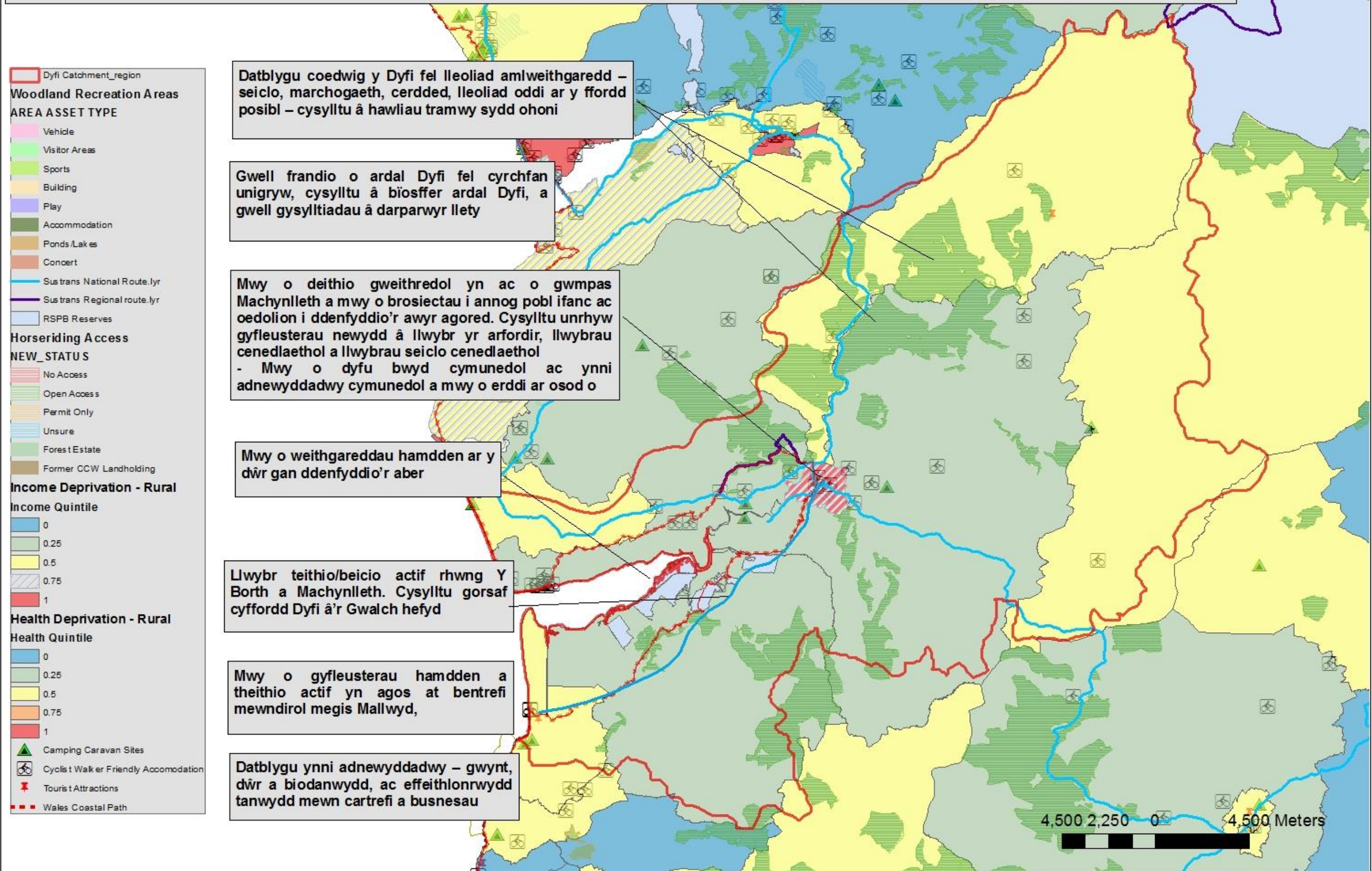
Byddai'n ddiddorol i'r bobl leol ac yn helpu i wneud iddynt deimlo'n fwy ymgysylltiedig â'r dirwedd pe bai CNC yn cyhoeddi ei gynlluniau plannu a chynaeafu ar ei wefan

Cydlynu darparwyr (twristiaeth)

Annog cyfranogiad cymuned

Sylwch fod y mapiau isod yn strategol o ran natur. Byddai angen mwy o waith manwl ar unrhyw brosiect penodol, yn seiliedig ar y mapiau hyn, i ystyried materion megis gwrthdaro buddiannau rhwng defnyddwyr, gofynion cyfreithiol ac addasrwydd cyffredinol.

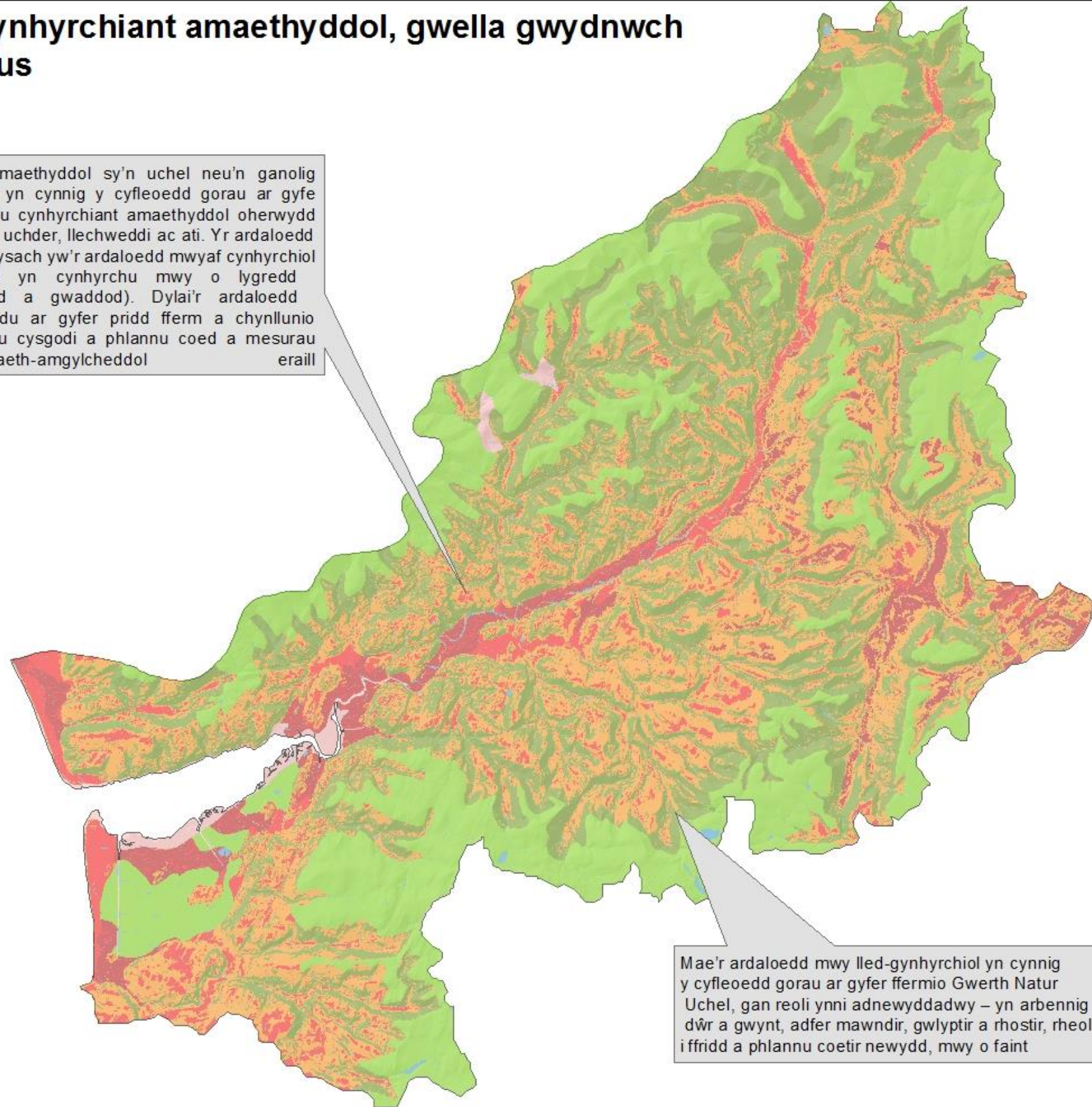
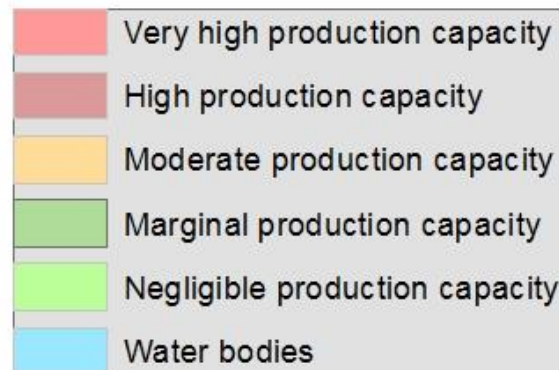
Cyfleoedd i gysylltu pobl â'r awyr agored, helpu cymunedau i ddod yn fwy cynaliadwy a chefnogi iechyd a thwristiaeth



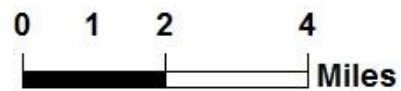


Cyfleoedd i gynnal/cynyddu cynhyrchiant amaethyddol, gwella gwydnwch a chyflenwi buddion cyhoeddus

Mae'r ardaloedd amaethyddol sy'n uchel neu'n ganolig o ran cynhyrchiant yn cynnig y cyfleoedd gorau ar gyfer cynnal a chynyddu cynhyrchiant amaethyddol oherwydd natur eu priddoedd, uchder, llechweddi ac ati. Yr ardaloedd hyn a reolir yn ddwysach yw'r ardaloedd mwyaf cynhyrchiol ond maent hefyd yn cynhyrchu mwy o lygredd asgaredigffosforaidd a gwaddod). Dylai'r ardaloedd hyn gael eu targedu ar gyfer pridd fferm a chynllunio maetholion, lleiniau cysgodi a phlannu coed a mesurau amaeth-amgylcheddol eraill



Mae'r ardaloedd mwy led-gynhyrchiol yn cynnig y cyfleoedd gorau ar gyfer ffermio Gwerth Natur Uchel, gan reoli ynni adnewyddadwy – yn arbennig dŵr a gwynt, adfer mawndir, gwlyptir a rhostir, rheol i ffridd a phlannu coetir newydd, mwy o faint



Cyfleoedd i gysylltu a gwella'r amgylchedd naturiol

Dyfi Boundary

Ancient_woodland_inventory 2011

Category

- Ancient Semi Natural Woodland
- Restored Ancient Woodland Site
- Plantation on Ancient Woodland Site
- Ancient Woodland Site of Unknown Category
- Sites of Special Scientific Interest.lyr
- Habitat_Network_Lowland_HEATH_Core_Network
- Habitat_Network_Lowland_BOG_Core_Network
- Habitat_Network_Upland_BOG_Core_Network
- Habitat_Network_Upland_GRASS_Core_Network

Image

Value

- 255
- 137
- 19

Sites of Special Scientific Interest.lyr

Habitat_Network_Lowland_BOG_Core_Network

Habitat_Network_Lowland_GRASS_Core_Network

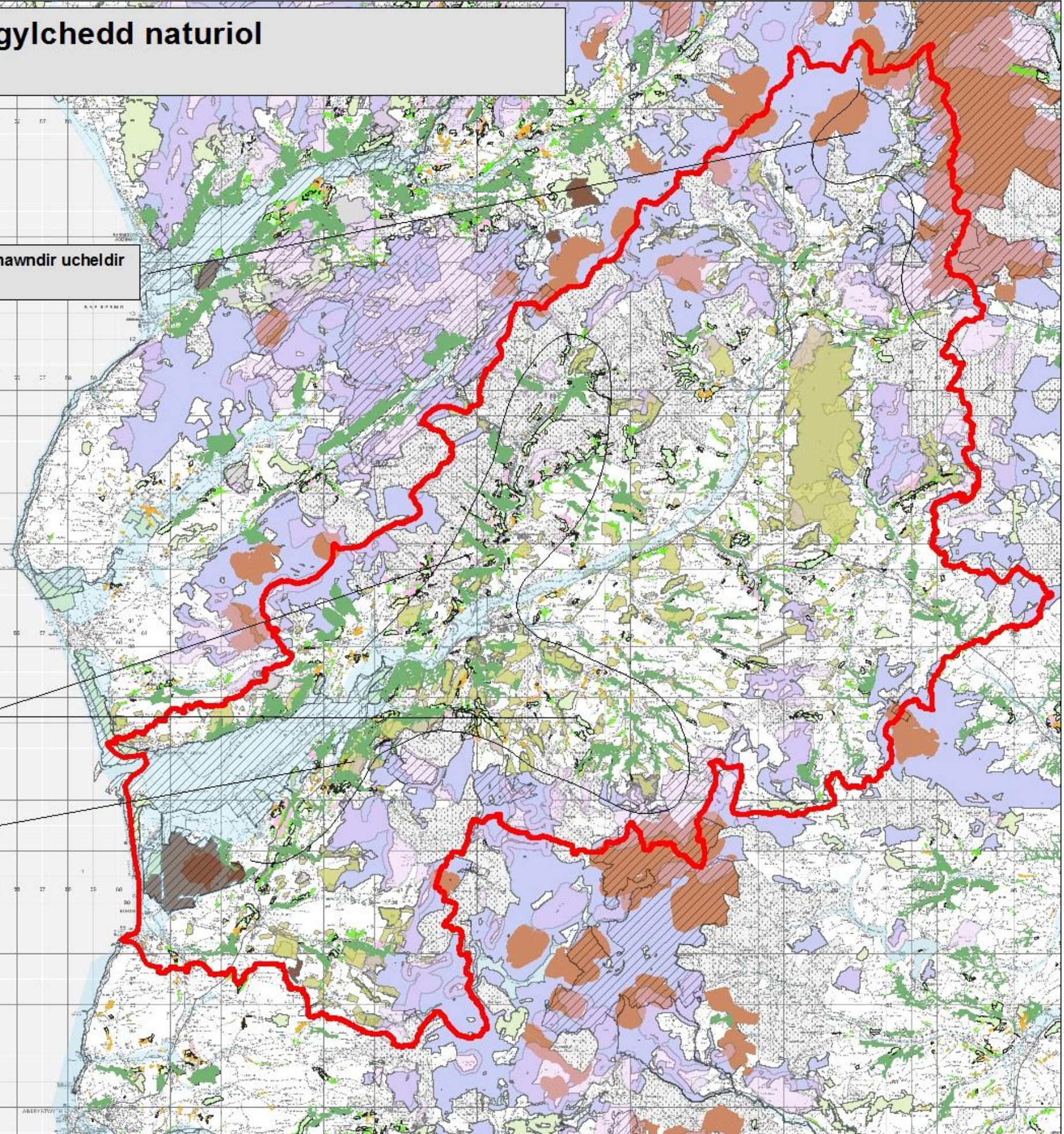
Habitat_Network_Upland_FEN_Core_Network

Ardal allweddol adfer mawndir ucheldir

Ardaloedd allweddol ar gyfer adfer ac ehangu porfeydd, rhostiroedd a choetiroedd

Rheoli a chysylltu Safle o Ddiddordeb Gwyddonol Arbennig coetir yng Nghwm Einion a Chwm Clettwr

Adfer a rheoli mawndir a rheoli ysglyfaethwyr ar gyfer rhydwy. Nodi safleoedd newydd ar gyfer





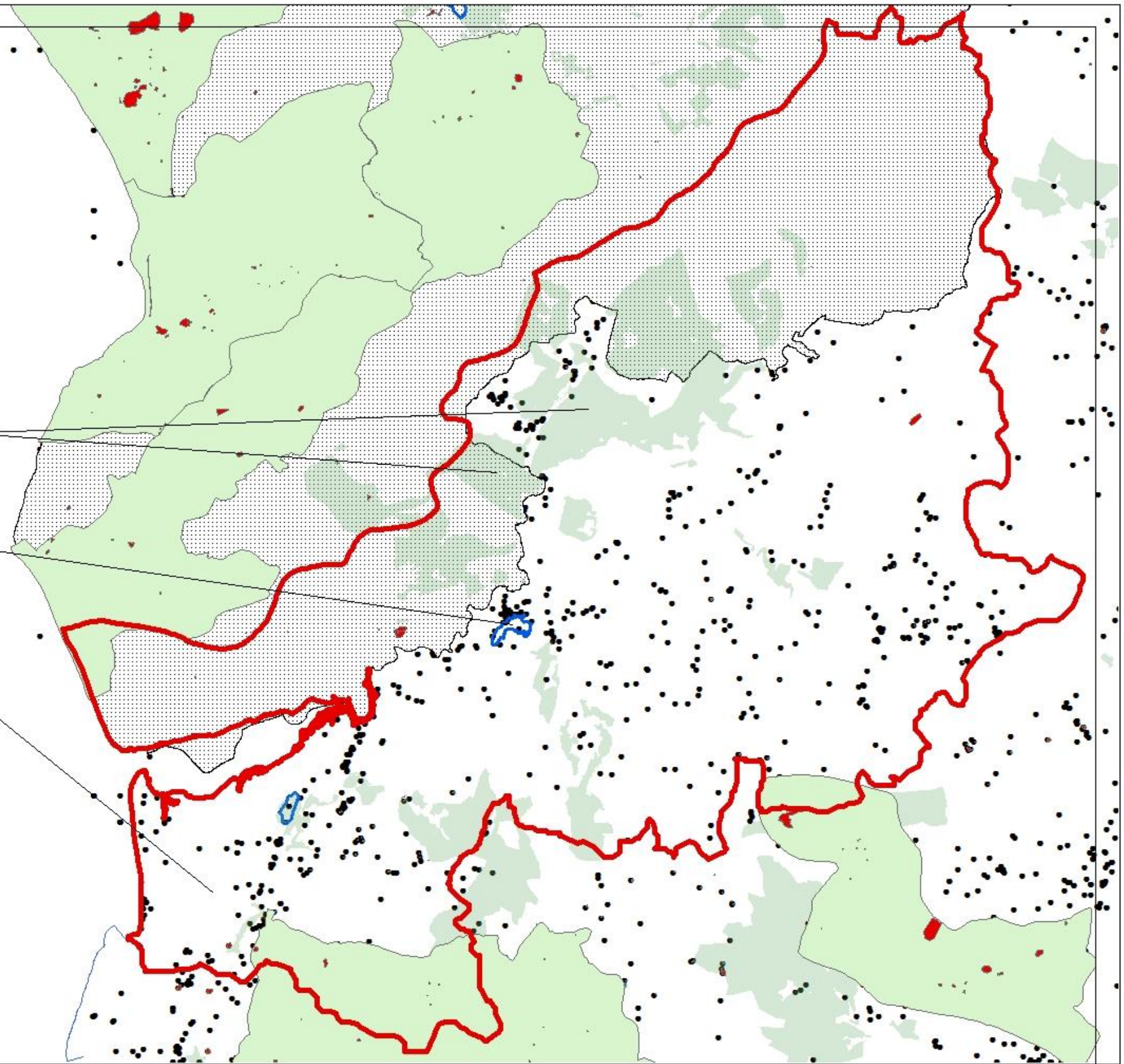
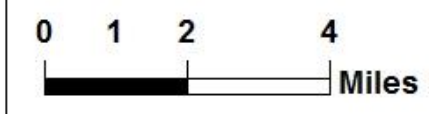
Legend

- Scheduled Ancient Monuments.lyr
- Ex-CCW Landholdings.lyr
- Historic Landscape Areas.lyr
- Ex-FCW Landholdings.lyr
- Historic Parks and Gardens
- National Parks
- Royal Commission Ancient Historic Monuments

Cyfleoedd mewn ardaloedd coedwig a reolir gan CNC i ddehongli'r amgylchedd hanesyddol fel rhan o ddatblygiad llwybr hamdden.

Cyfleoedd ar gyfer gwell reolaeth a dehongliad o henebion cofrestredig, henebion hanesyddol, parciau a gerddi hanesyddol. Llauer o gyfleoedd i gysylltu â llwybr yr arfordir, llwybrau cenedlaethol a llwybrau seiclo cenedlaethol.

Ychwanegu at brosiect dinasyddiaeth a ffilm hydro i wella dehongliad hanesyddol o Gors Fochno a'r llwybr Rhufeinig a ddargandfuwyd yn ddiweddar.
Gwella dehongliad o gromlechi a chylchoedd cerrig, adfeilion caerau, cloddfeydd, llwybrau



Cyfleoedd i gynyddu cadwraeth garbon, bioamrywiaeth a rheoliad llifogydd

© Hawlfraint a hawliau cronfa ddata'r Goron 2014.
Rhif Trwydded yr Arolwg Ordnans 100019741.



Legend

PEAT_TOTAL_PEATLAND_Clip
SOIL_TYPE

- Deep peaty soil
- Modified deep peaty soil

cstockclass
Classified carbon stock

- Very high existing carbon
- High existing carbon
- Moderate existing carbon
- Low existing carbon
- Very low existing carbon

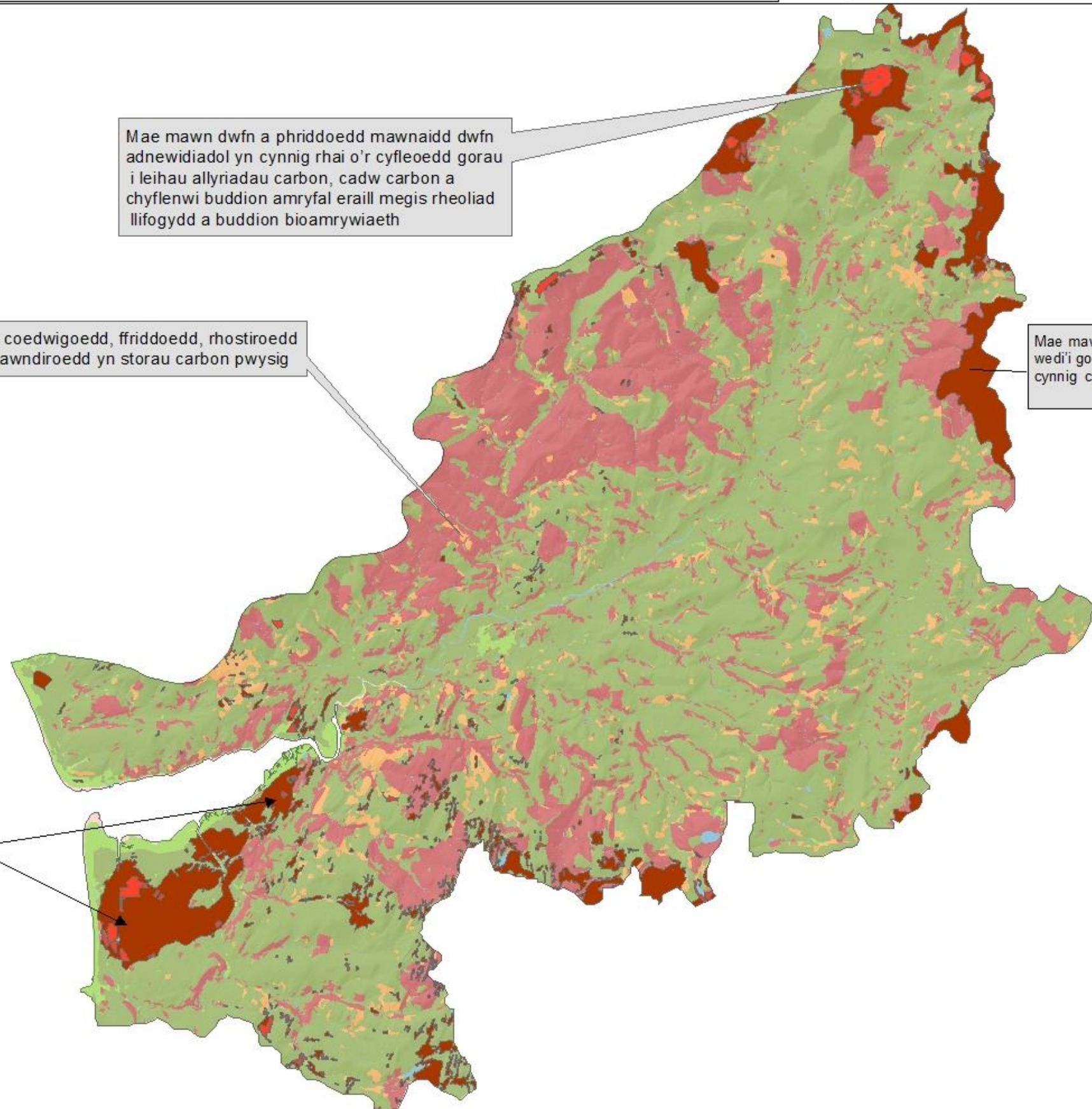
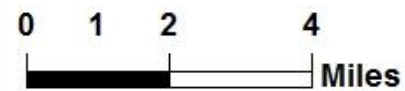
Water bodies
Dyfi_Catchment

Mae coedwigoedd, ffriddoedd, rhostiroedd a mawndiroedd yn storau carbon pwysig

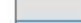

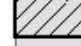
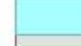

Mae mawn dwfn a phriddoedd mawnaidd dwfn adnewidiadol yn cynnig rhai o'r cyfleoedd gorau i leihau allyriadau carbon, cadw carbon a chyflenwi buddion amryfal eraill megis rheoliad llifogydd a buddion bioamrywiaeth

Mae mawn dwfn sydd wedi'i goedwigo yn cynnig cyfleoedd ar

Mae mawndir iseldir Cors Fochno a safleoedd ar ochr ddeheuol y Dyfi yn ardaloedd blaenoriaeth ar gyfer cynnal a gwella cadwraeth garbon yn ardal Dyfi.



Legend

-  WFD Rivers Cycle 2 2015
-  Defences
-  Areas Benefiting from Flood Defences
-  Flood Storage Areas
-  Flood Zone 2
-  Dyfi_Priority_Woodland_Area
-  Ex-CCW Landholdings.lyr
-  National Parks

Bydd plannu coetir newydd mewn lleoliadau allweddol – yn arbennig ar ben y dalgylch – yn helpu i reoleiddio llifogydd ac yn helpu i reoli llygredd gwasgaredig (ffosfforaidd a

Gwell reolaeth ddŵr mewn is-ddalgylchoedd megis Pennal gan gynnwys plannu coed, creu gwlypdiroedd, adlinio draeniad

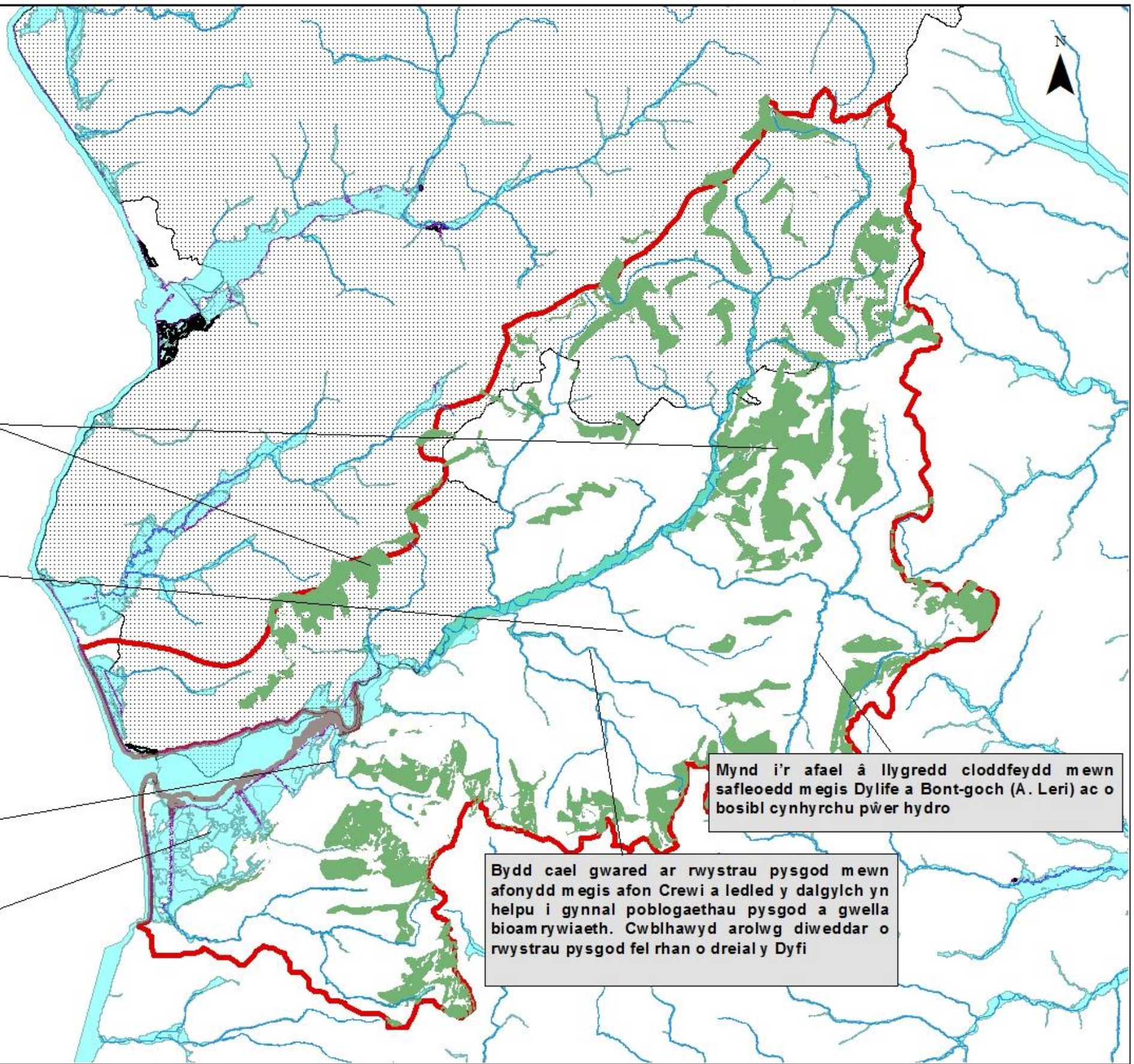
Bydd mesurau rheoli pridd a maetholion ar ffermydd yn y dalgylch, plannu coed a gwell reolaeth o ddraeniad mewn coedwigaeth a mannau ffermio yn gwella ansawdd dŵr ymdrochi yn Aberdyfi ac yn gwella dyfroedd/pysgodfeydd pysgod cregyn yn yr aber

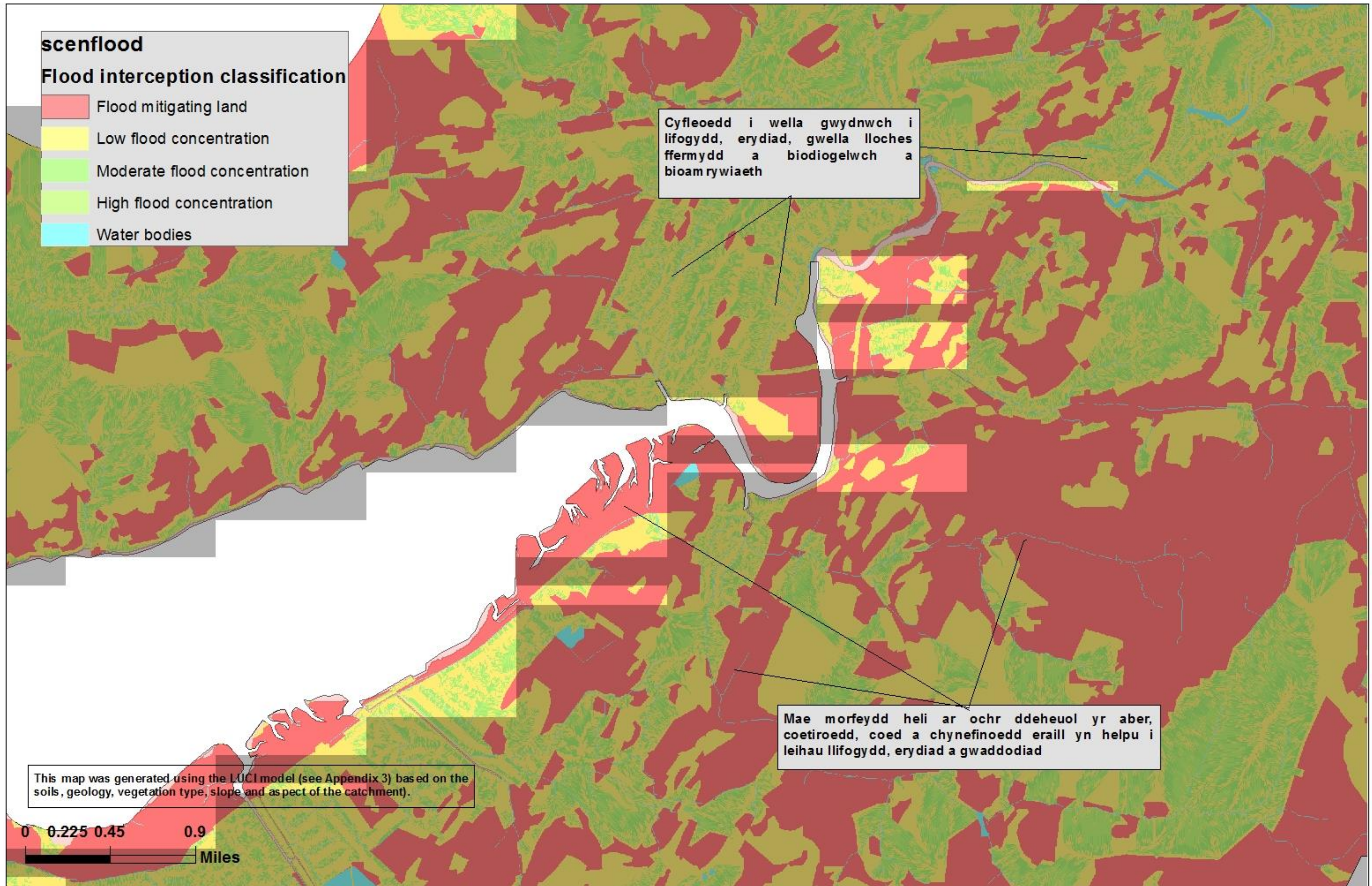
Bydd cael gwared ar gonifferau yng Nghwm Einion a Llyfnant yn gwella ansawdd dŵr ac yn lleihau asideiddio

Dynodir y prif gyfleoedd ar gyfer adlinio arfordirol rheoledig a chreu gwlypdiroedd yn y gorlifdiroedd gan yr ardal sydd wedi'i lliwio'n las

Mynd i'r afael â llygredd cloddfeydd mewn safleoedd megis Dylife a Bont-goch (A. Leri) ac o bosibl cynhyrchu pŵer hydro

Bydd cael gwared ar rwystrau pysgod mewn afonydd megis afon Crewi a ledled y dalgylch yn helpu i gynnal poblogaethau pysgod a gwella bioamrywiaeth. Cwblhawyd arolwg diweddar o rwystrau pysgod fel rhan o dreial y Dyfi







Cyfleoedd i wella bioamrywiaeth, hamdden/mynediad a thir sy'n storio dŵr llifogydd yn yr ardal arfordirol

Cyfleoedd i estyn cylmau seiclo o'r llwybr seiclo cenedlaethol i mewn i gymoedd megis coedwig Pennal y mae CNC yn ei rheoli

Cyfleoedd i wella gweithgareddau hamdden ar y dŵr megis llwybrau canŵa ar yr aber ac o bosibl defnyddio'r rheilffordd ar gyfer teithiau dychwelyd. Byddai angen mynediad a chytundebau ac isadeiledd

Cyfleoedd i wella rheolaeth ar gyfer rhydwyrr bridio, adfer mawn a gwella dehongliad o'r llwybr Rhufeinig a ddarganfuwyd ar ymyl Cors Fochno

Mae ochr ddeheuol ardal Dyfi yn fan allweddol ar gyfer adfer coetir hynafol a chysylltu ardaloedd coetir er mwyn cysylltu safleoedd gwarchoddedig megis Ardal Cadwraeth Arbennig Cwm Einion a

Cyfle ar gyfer llwybrau teithio actif newydd
a) rhwng Y Borth a Machynlleth
b) rhwng gorsaf cyffordd Dyfi a chanolfan

Legend

- Sustrans National Route,lyr
- Wales coastal path
- WOOD Lowland and upland core network
- <all other values>

Species

- Curlew
- Lapwing
- Redshank
- Snipe

Ancient woodland inventory 2011

Category

- Ancient Semi Natural Woodland
- Restored Ancient Woodland Site
- Plantation on Ancient Woodland Site
- Ancient Woodland Site of Unknown Category
- Dyfi_Catchment

