

Natura 2000- plejeplan

for lysåbne naturtyper og arter
på Naturstyrelsens arealer
2. planperiode 2016-2021
i Natura 2000-område nr. 3
Jerup Hede, Råbjerg og Tolshave Moser,
Habitatområde nr.3,
Fuglebeskyttelsesområde nr. 6.



Titel:

Natura 2000-plejeplan for lysåbne naturtyper og arter på Naturstyrelsens arealer.
2. planperiode 2016-2021 i Natura 2000-område nr. 3 Jerup Hede, Råbjerg og Tolshave Moser.

Udgiver:

Naturstyrelsen
Gjøddinggård
Førstballevej 2
7183 Randbøl
www.nst.dk

År:

2017

Foto:

Naturstyrelsen

Kort:

Naturstyrelsen, på baggrund af kortmaterialer i henhold til tilladelse G18/1997 (Kort og Matrikelstyrelsen)

ISBN nr.

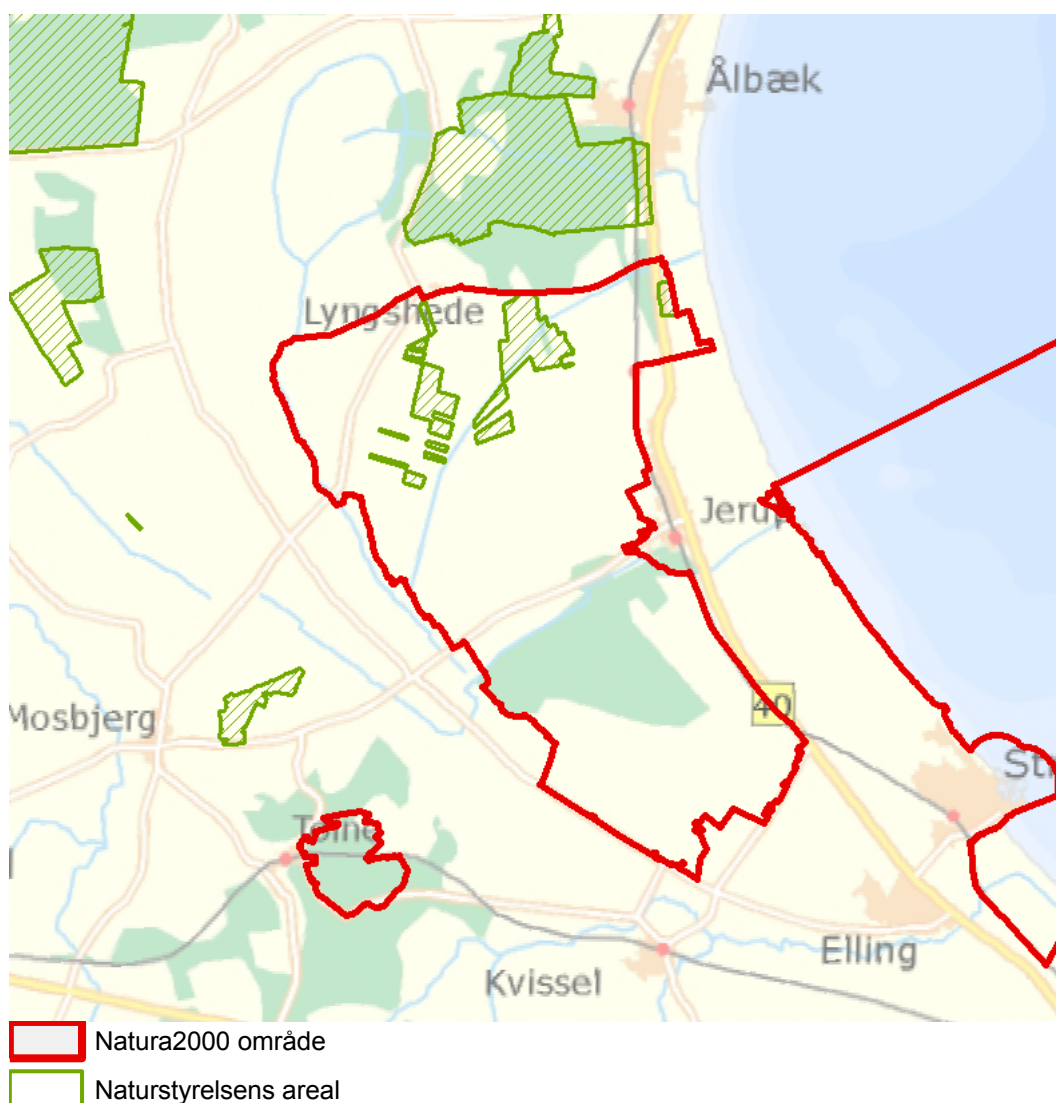
Må citeres med kildeangivelse.

1. Generelt

Der er 20. april 2016 offentliggjort Natura 2000-planer for 252 områder i Danmark.

Denne plejeplan følger op på Natura 2000-planen for område N3 Jerup Hede. Råbjerg og Tolshave Moser og vedrører Naturstyrelsens arealer på ca 209 ha.

Figur 1: Oversigtskort over Natura 2000-områdets afgrænsning



I denne plejeplan er arealer og indsats opdelt på henholdsvis lysåbne naturtyper og arter knyttet til de lysåbne naturtyper. Bemærk, at Naturstyrelsens samlede arealforvaltning i området er omfattet af flere planbestemmelser og retningslinjer end dem, der findes i denne plan. For supplerende

læsning herom henvises til driftsplanen og det tilhørende naturplejeark, som kan findes på Naturstyrelsens hjemmeside www.nst.dk.

Naturstyrelsen har udarbejdet et resumé af plejeplanen, som indgår i en kommunal Natura 2000-handleplan. Dette resumé er vedlagt som bilag 1.

Plejeplanen gælder for perioden 2016 -2021 og skal således senest være gennemført med udgangen af år 2021. Plejeplanen vil forsat være gældende efter 2021 og efterfølgende alene blive ajourført, når der foretages ændringer i udpegningsgrundlaget for Natura 2000-området, ændringer i Natura 2000- eller driftsplanlægningen eller ændringer i øvrige forhold, der måtte give anledning til at ajourføre plejeplanen.

På baggrund af nærværende plejeplan udarbejdes et naturplejeark, der er et bilag til enhedens driftsplanlægning, hvor de specifikke plejetiltag vil være beskrevet på lokalitetsniveau, med bl.a. angivelse af naturtilstand, plejemål, plejetiltag, udløb og prioritering (tidsfølge).

Grundlag for prioriteringer og valg

Natura 2000-planen udgør grundlaget for plejeplanens prioriteringer og valg. I de tilfælde hvor der har været forudset en modstrid mellem hensynet til forskellige arter og/eller naturtyper på områdets udpegningsgrundlag, har Natura 2000-planen allerede foretaget denne prioritering.

Overvågning

Natura 2000-indsatsen bliver løbende overvåget i forhold til udpegningsgrundlag og naturværdier via NOVANA overvågningsprogram. Desuden afrapporterer Danmark den nationale indsats vedrørende habitat- og fuglebeskyttelsesdirektiverne til EU-kommissionen hvert 6. år.

I 2016-18 foretager Styrelsen for Vand- og Naturforvaltning (SVANA) genkortlægning og tilstandsvurdering på alle arealer (lysåbne naturtyper og skovnaturtyper), og resultatet forventes at indgå i kommende basisanalyser for hvert enkelt Natura 2000-område i 2019.

Få adgang til MiljøGIS overvågningsdata fra basisanalysen her:

<http://miljoegis.mim.dk/cbkort?profile=natura2000planer2h2014>

2. Områdebeskrivelse

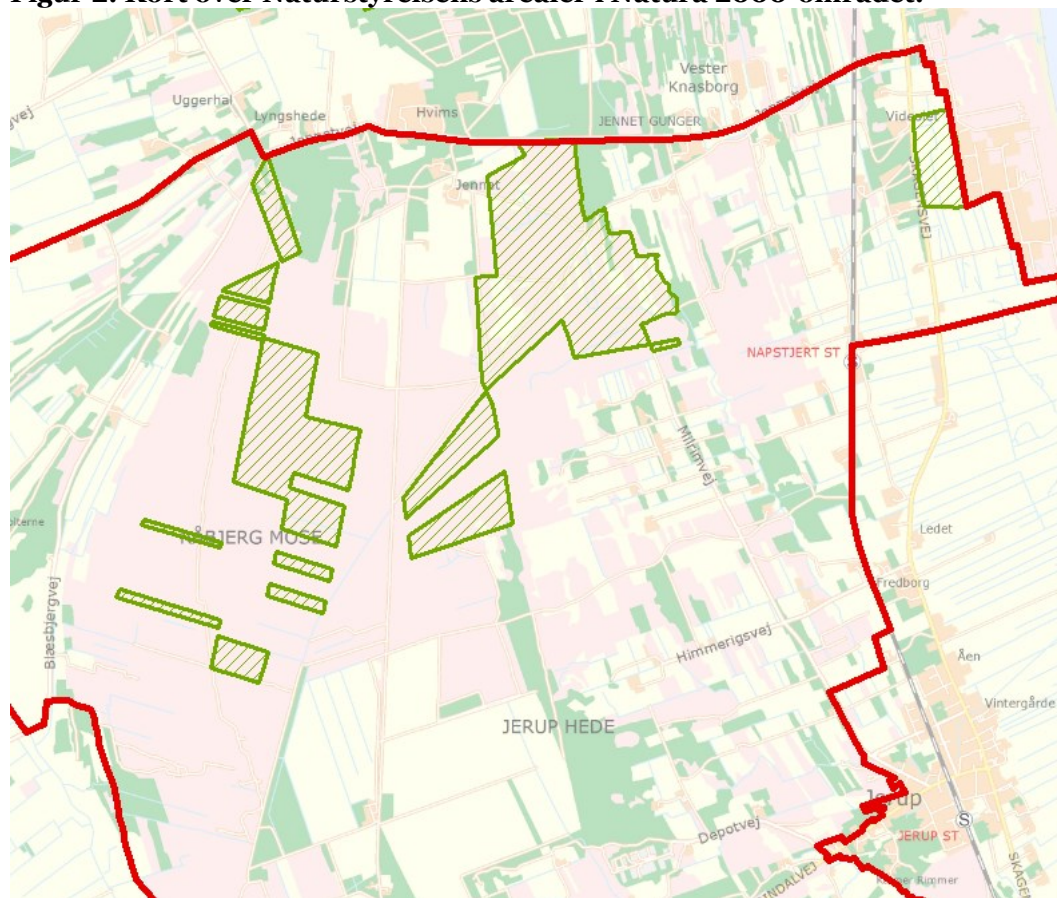
Området rummer landets største areal med landskabstypen rimmer og dobber. Landhævningen har her bevaret den revlestruktur, der findes ude i vandet langs kysten. Revlerne kaldes rimmer og lavningerne mellem rimmerne kaldes dobber. I de centrale dele af området har moserne i dobberne tidligere vokset sig højere end rimmerne, men afvanding og gravning efter tørt har atter nedbrudt højmoserne. Flere steder er rimme-dobbe-strukturen sløret af flyvesand der har dannet klitter, og nogle rimmer er udjævnet i forbindelse med tidligere opdyrkning eller andet slid.



Rimme-dobberne indeholder nu hovedsageligt naturtyperne tør hede, våd hede, tidvis våd eng (med blåtopvegetation), hængesække og tørvelavninger. Blandingen af tørre og fugtige næringsfattige områder er helt unik, med mange overgangszoner.

Området er et af landets vigtigste for dagsommerfuglen hedepletvinge og for ynglende Trane.

For en uddybende beskrivelse af Natura 2000-området, herunder præsentation af udpegningsgrundlaget for området, henvises til [Natura 2000-planen](#). På SVANAs hjemmeside kan der også findes forklaring af begreber mv.

Figur 2: Kort over Naturstyrelsens arealer i Natura 2000-området.



-  Natura2000 område
-  Naturstyrelsens areal

Indenfor området forvalter Naturstyrelsen ca 200 ha i Råbjerg Mose, Napstjert Mose og Napstjert Enge. Råbjerg og Napstjert Mose domineres af Rimmer og Dobber med hede og mose natur, i ved Napstjert Mose er der en del flyvesand og klitdannelser. Videslet i Napstjertenge er en eng domineret af rigkær, lokaliteten er efter lokale forhold meget artsrigt og rummer en pæn bestand af hedepletvinger.

Hvis Naturstyrelsen overtager yderligere areal i natura2000-området vil det blive omfattet af samme grad af naturpleje og naturgenopretning.

Tabel a: Kortlagte lysåbne naturtyper i plejeplanen

Lysåbne naturtyper (ha)		
	naturtype	Total
7230	Rigkær	7,4
6410	Tidvis våd eng	45,7
2140	Klithede	45,1
4010	Våd hede	11,6
7120	Nedbrudt højmose	6,5
7150	Tørvelavning	5,4
4030	Tør hede	26,1
6230	Surt overdrev	2,5
7140	Hængesæk	18,7
Hovedtotal		168,8

Desuden er der i udpegningsgrundlaget nævnt følgende arter, der forekommer, eller har potentiale til at kunne indfinde sig i Naturstyrelsens dele af Natura 2000-området. Alle fuglearterne er udpeget som ynglefugle:

- Hedepletvinge *Euphryas aurinia*
- Trane *Grus grus*
- Tinksmed *Tringa glareola*
- Mosehornugle *Asio flammeus*
- Rødrygget Tornskade *Lanius collurio*

3. Status for gennemførelse og erfaringer fra 1. plejeplanperiode

Plejeplanen for 1. planperiode omfattede 6 plejetiltag hvilket bla omfattede rydning af opvækst, hegning af afgræsning.

Naturstyrelsen har gennemført en evaluering i form af en statusopgørelse og overvejelser om hvilke erfaringer, der kan drages af første planperiode. Med baggrund i denne evaluering kan Naturstyrelsen konkludere, at de planlagte indsatser er gennemført i plejeperioden for Naturstyrelsens arealer og at disse indsatser har bidraget positivt til opfyldelse af Natura 2000-planens målsætninger.

Tabel b: Status for gennemførelse af plejeplanens mål for 1. planperiode 2009-2015.

Gennemførte indsatser (antal)	5	Gennemførte indsatser (areal)	161 ha	99,6 %
Ikke-gennemførte indsatser (antal)	1	Ikke-gennemførte indsatser (areal)	0,7 ha	0,4 %

Tabel c: Oversigt over konkrete indsatser der ikke er gennemført med begrundelse

Natur type	Naturtype navn	Plejemål	Plejetiltag	ha	Begrundelse for manglende gennemførelse
2190	klitlavning	Understøttelse af naturlig hydrologi	blokering af grøft	0,7	Afventede hydrologisk forundersøgelse i LIFE-projekt. Udføres i 2. planperiode.

Generelle bemærkninger og konkrete erfaringer i forhold til 1. generations plejeplanlægning

Generelle bemærkninger

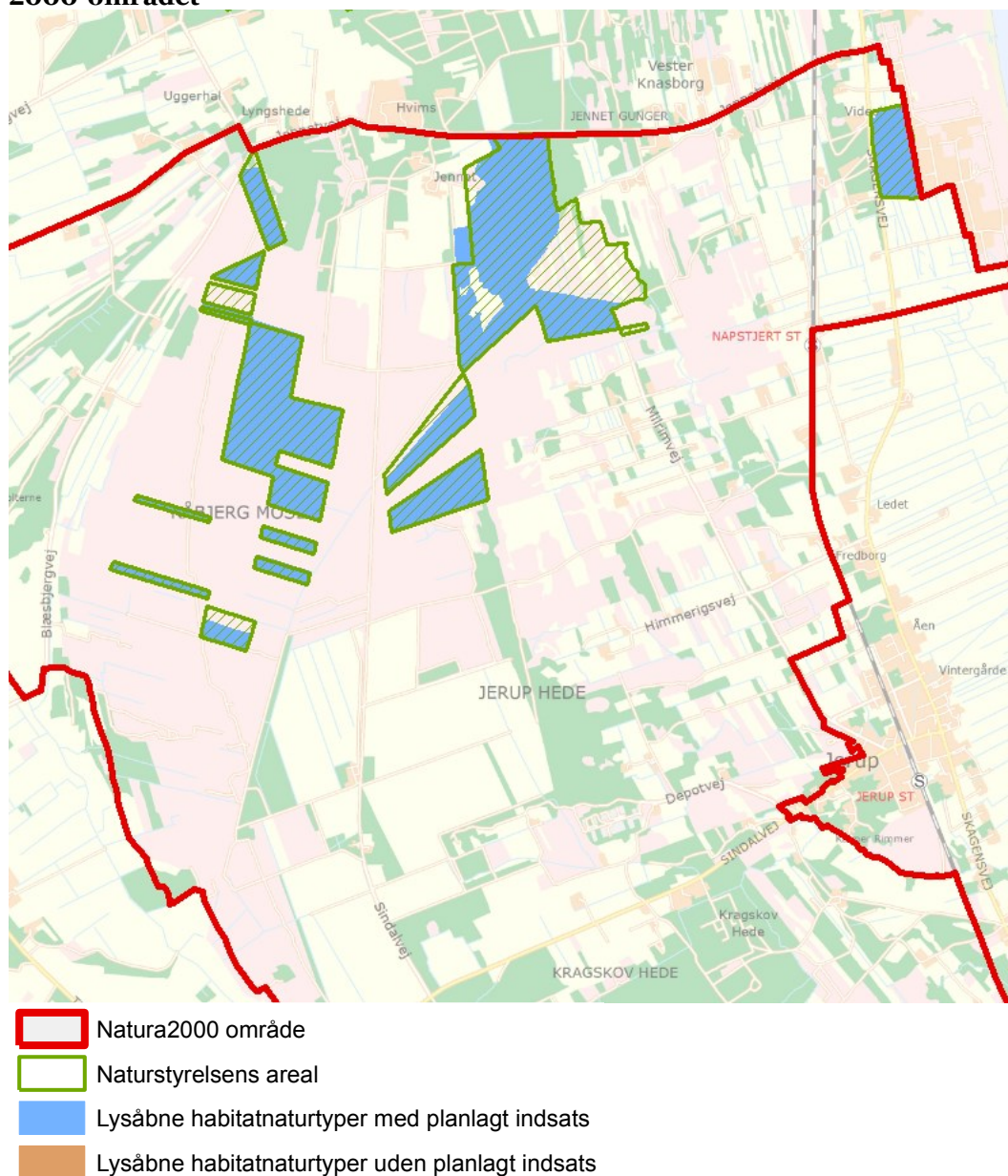
Plejeplanen for 1. planperiode er gennemført med godt resultat, grundig planlægning og tilstrækkeligt tørre perioder gjorde det muligt at gennemføre planen.

Konkrete erfaringer

- Rydning af opvækst på vanskelige arealer, rimmer og dobber, er gennemført med godt resultat. Der er anvendt køreplader ved udkørsel af især nåletræer. Mindre træer og især birk er efterladt på nogle af arealerne. Der er anvendt argocat til transport af folk og materiel, det er et 8 hjulet køretøj med bund som en båd og det har været en forudsætning for at kunne komme rundt i mosen og udføre motormanuel rydning.

4. Mål og plejetiltag

Figur 3: Oversigt over lysåbne naturtyper og planlagte indsatser i Natura 2000-området



Plejeplanen er udarbejdet i overensstemmelse med Natura 2000-planens målsætninger og adresserer konkret følgende områdespecifikke retningslinjer fra Natura 2000-planens indsatsprogram:

- Der gennemføres en grundlæggende indsats på hedearealer med henblik på forbedring af naturtilstanden ved enten efterfølgende pleje eller periodevis rydning, afbrænding og afgræsning.

- Der iværksættes en bekæmpelse af invasive arter på naturtyperne grå/grøn klit, klithede, tidvis våd eng, tør og våd hede med fokus på arealer med en forekomst på over 10 %.
- Naturstyrelsen vil være særlig opmærksomme på naturtyperne tør og våd hede, tidvis våd eng, hængesæk og tørvelavning samt levesteder for Hedepletvinge, Mosehornugle og Tinksmed.

I dette afsnit beskrives Naturstyrelsens *mål* for de ovenstående lysåbne naturtyper og arter i denne planperiode. Der kan være flere mål for et givent areal med en naturtype, og det samme kan være tilfældet for en art.

Desuden præsenteres de typer af *plejetiltag*, som Naturstyrelsen vil anvende på baggrund af Naturstyrelsens erfaringer og bedste viden om naturpleje, der blandt andet omtales i det vejledende indsatskatalog for N2000-plejeplanlægning for lysåbne naturtyper, Skov- og Naturstyrelsens Naturplejestrategi (1999), Naturstyrelsens plejebog om 'Græsning og høslæt i naturplejen', Naturstyrelsens plejebogsserie for henholdsvis overdrev, ferske enge, søer, strandenge, hede, mose, små vandhuller samt Naturstyrelsens Naturportal.

På et areal kan der forekomme mere end én slags plejetiltag, ligesom der kan være fastlagt flere tiltag for en art.

Arealtallene i tabellerne udtrykker Naturstyrelsens vurdering af omfanget af de enkelte plejetiltag, der vil blive gennemført i plejeplanens periode. I naturplejemarket der ligger som bilag til driftsplanen fremgår Naturstyrelsens vurdering af plejebehovet for de løbende samt enkeltstående plejetiltag, herunder med en angivelse af lokaliteten, en prioritering af tidsfølgen på plejetiltagene, naturtilstanden og plejebehovet.

Plejemål og plejetiltag for lysåbne naturtyper

Der vil på de lysåbne naturtyper i dette Natura 2000-område blive foretaget *løbende* pleje, med henblik på opretholdelse af naturtypen i form af henholdsvis græsning på 64,2, bekæmpelse af invasive arter på 52,3 ha, bekæmpelse af andre problemarter på 12,4 ha, rydning af opvækst på 169,1 ha, slåning på 9,9 ha og afbrænding af hede på 1,6 ha. Indsatserne går hyppigt på tværs af naturtyperne på grund af rimme-dobbe strukturen, jf. nedenstående skema.

Der foretages endvidere *enkeltstående* indgreb i form af rydning af bevoksning på 6,2 ha, hegning til afgræsning på 32,8 ha og understøttelse af naturlig hydrologi ved lukning af grøfter der ventes af påvirke mindst 37,3 ha, primært for at mindske sommerudtørring.

Nogle af de nævnte tiltag (især hydrologi og rydninger) forventes at starte en proces hvor højmosen igen kan udvikles i de centrale dele af Råbjerg Mose, således forventes mindst 6,5 ha nedbrudt højmose at ville udvikle sig mod aktiv højmose.

Table e: Plejemål for lysåbne naturtyper

Målsatte habitatnaturtyper (ha)				
		Naturtype	Målsætning	Total
Eksisterende habitatnatur	4010	Våd hede	Sikring af naturtypen	11,6
			Naturtypebevarende pleje	10,0

			Forbedring af hydrologi	4,8
	6410	Tidvis våd eng	Sikring af naturtypen	45,7
			Naturtypebevarende pleje	45,7
			Forbedring af hydrologi	0,3
	2140	Klithede	Sikring af naturtypen	45,1
			Naturtypebevarende pleje	45,1
	7120	Nedbrudt højmose	Sikring af naturtypen	6,5
			Naturtypebevarende pleje	6,5
			Udvikling mod 7110 Højmose	6,5
	4030	Tør hede	Sikring af naturtypen	26,1
			Naturtypebevarende pleje	26,1
	7150	Tørvelavning	Sikring af naturtypen	5,4
			Naturtypebevarende pleje	5,4
			Forbedring af hydrologi	2,4
	6230	Surt overdrev	Sikring af naturtypen	2,5
			Naturtypebevarende pleje	2,5
	7230	Rigkær	Sikring af naturtypen	7,4
	7140	Hængesæk	Sikring af naturtypen	18,7
			Naturtypebevarende pleje	18,7
			Forbedring af hydrologi	9,4

Tabel f: Planlagte løbende plejetiltag af hensyn til lysåbne naturtyper

Areal omfattet af indsatsen (ha)					
		Naturtype	Plejetiltag	Omfattet af eksisterende planlægning	Total
Eksisterende habitatnatur	4010	Våd hede	Bekæmpelse af invasive arter	Eksisterende	5,3
			Rydning af opvækst	Eksisterende	9,5
				Nyt	1,6
			Græsning	Nyt	1,4
	6410	Tidvis våd eng	Bekæmpelse af invasive arter	Eksisterende	8,2
			Rydning af opvækst	Eksisterende	29,6
				Nyt	16,1
			Græsning	Eksisterende	21,5
				Nyt	1,4
			Bekæmpelse af andre problemarter	Eksisterende	2,5
			Slåning - d.v.s. uden fjernelse af det afslåede	Eksisterende	2,5

	2140	Klithede	Rydning af opvækst	Eksisterende	28,6
				Nyt	14,8
			Græsning	Eksisterende	25,7
				Nyt	2,9
			Afbrænding	Nyt	1,6
	7120	Nedbrudt højmosse	Bekæmpelse af invasive arter	Eksisterende	6,5
			Rydning af opvækst	Eksisterende	6,5
				Nyt	0,0
	4030	Tør hede	Bekæmpelse af invasive arter	Eksisterende	22,9
			Rydning af opvækst	Eksisterende	22,8
				Nyt	3,1
			Græsning	Nyt	1,4
	7150	Tørvelavning	Rydning af opvækst	Eksisterende	3,4
				Nyt	2,0
	6230	Surt overdrev	Rydning af opvækst	Eksisterende	2,5
			Græsning	Eksisterende	2,5
			Bekæmpelse af andre problemarter	Eksisterende	2,5
			Slåning - d.v.s. uden fjernelse af det afslåede	Eksisterende	2,5
	7230	Rigkær	Rydning af opvækst	Eksisterende	7,4
			Græsning	Eksisterende	7,4
			Bekæmpelse af andre problemarter	Eksisterende	7,4
			Slåning - d.v.s. uden fjernelse af det afslåede	Eksisterende	7,4
	7140	Hængesæk	Bekæmpelse af invasive arter	Eksisterende	9,4
			Rydning af opvækst	Eksisterende	18,7

I tabel f er der en opdeling i to kategorier "Eksisterende" og "Nyt":

- "Eksisterende": Kategorien dækker over de tilfælde, hvor det pågældende plejetiltag allerede er omfattet af den eksisterende driftsforvaltning eller hvor det fremgår af eksisterende driftsplaner og lignende, at plejetiltaget vil blive gennemført i plejeplanperioden.
- "Nyt": Kategorien omfatter de tiltag, der alene gennemføres for at opfylde målene i N2000-planerne for 2016-2021.

Tabel g: Planlagte enkeltstående plejetiltag af hensyn til lysåbne naturtyper

Areal omfattet af indsatsen (ha)				Omfattet af eksisterende planlægning	
		Naturtype	Plejetiltag		Total
Eksisterende habitatnatur	4010	Våd hede	Aktiv lukning af dræn og grøfter	Eksisterende	4,8

			Hegning	Nyt	1,4
			Rydning af bevoksning	Eksisterende	4,6
	6410	Tidvis våd eng	Aktiv lukning af dræn og grøfter	Eksisterende	19,3
			Hegning	Nyt	1,4
	2140	Klithede	Aktiv lukning af dræn og grøfter	Nyt	1,4
			Hegning	Eksisterende	25,7
				Nyt	2,9
			Rydning af bevoksning	Nyt	1,6
	4030	Tør hede	Hegning	Nyt	1,4
	7150	Tørvelavning	Aktiv lukning af dræn og grøfter	Eksisterende	2,4
	6230	Surt overdrev	Anden særlig udformning af arealplejen	Eksisterende	2,5
	7140	Hængesæk	Aktiv lukning af dræn og grøfter	Eksisterende	9,4

I tabel g er der en opdeling i to kategorier "Eksisterende" og "Nyt":

- "Eksisterende": Kategorien dækker over de tilfælde, hvor det pågældende plejetiltag allerede er omfattet af den eksisterende driftsforvaltning eller hvor det fremgår af eksisterende driftsplaner og lignende, at plejetiltaget vil blive gennemført i plejeplanperioden.
- "Nyt": Kategorien omfatter de tiltag, der alene gennemføres for at opfylde målene i N2000-planerne for 2016-2021.

Plejemål og plejetiltag for arter

Som hovedregel vil arterne på udpegningsgrundlaget have gavn af plejetiltagene for naturtyperne i de områder som arten er eller potentielt kan blive tilknyttet. Disse plejetiltag fremgår af tabel f og g.

Af hensyn til arterne Hedepletvinge og Mosehornugle gennemføres specifikke artsplejetiltag.

Der gennemføres følgende specifikke artsplejetiltag:

- Hedepletvinge. På lokaliteter der allerede huser hedepletvinge tages der hensyn til artens behov for ekstensiv drift ved lavt græsningstryk, opdeling af hegn til yderligere regulering af græsningstryk, valg af græssende dyr (typisk islandske heste eller kødkvæg), slånings metode (fx max 75 % af arealet) og tidspunkt (fx sensommer, gråvejrr). I områder hvor arten ikke findes, men potentielt kunne indvandre, optimeres lokaliteten ved rydning, afbrænding, bekæmpelse af invasive arter og etablering af ekstensiv afgræsning.
- Mosehornugle, der tages hensyn til artens behov for store sammenhængende åbne arealer ved planlægning af rydning af opvækst og rydning af bevoksning.
- Tinksmed er ikke omfattet af natura2000planens områdespecifikke retningslinjer, men arten er "mål-art" i projektets LIFE WETHAB og Naturstyrelsen plejer derfor også for denne art med hydrologiske tiltag og rydninger der tager hensyn til artens behov for større åbne områder omkring småsøer.

Naturstyrelsen planlægger ikke yderligere indsats for arterne Trane og Rødrygget Tornskade end de plejetiltag, der er oplyst under plejeplanerne for de lysåbne naturtyper.

En mere detaljeret beskrivelse af specifikke artsplejetiltag fremgår af naturplejearket, der ligger som bilag til driftsplanen.

Tabel h: Mål for arter

Målsatte arter (antal)			
Art	Navn	Målsætning	Total
1065	Hedepletvinge	Sikring af artens spredningsmuligheder	1
		Sikring af artens levested	1
		Etablering af potentielt levested	1
A127	Trane	Sikring af artens levested	1
A166	Tinksmed	Sikring af artens levested	1
		Etablering af potentielt levested	1
		Forbedring af hydrologi	1
A222	Mosehornugle	Sikring af artens levested	1
		Etablering af potentielt levested	1
A338	Rødrygget Tornskade	Sikring af artens levested	1

Tabel i: Specifikke artsplejetiltag

Indsatser for arter (antal)			
Art	Navn	Indsatstype	Total
1065	Hedepletvinge	Slåning - d.v.s. uden fjernelse af det afslåede	1
		Græsning	1
		Anden særlig udformning af arealplejen	1
A127	Trane	Ingen indsats i perioden aht. art alene	1
A166	Tinksmed	Anden særlig udformning af arealplejen	1
		Aktiv lukning af dræn og grøfter	1
		Rydning af opvækst	1
		Begrænsning af prædation	1
A222	Mosehornugle	Anden særlig udformning af arealplejen	1
		Rydning af opvækst	1
		Begrænsning af prædation	1
A338	Rødrygget Tornskade	Ingen indsats i perioden aht. art alene	1

Ændring af naturtype

Nogle af Natura 2000-områdets arealer uden habitatnatur skal udvikle sig til naturtyper på sigt, og udvalgte arealer med eksisterende naturtyper skal blive til andre naturtyper end dem, der forekommer i dag. Tabellerne j og k viser, hvad periodens indsats forventes at betyde for de enkelte naturtypers udvikling på lang sigt.

Table j: Planlagte udvidelser af naturtyper

Udvidelse af naturtyper (ha)	
Målsætning	Total
Udvikling mod 7110 Højmose	6,5

Table k: Planlagte konverteringer til anden naturtype

Konvertering af naturtyper (ha)	
Naturtype	Total
7120 Nedbrudt højmose	6,5

For naturtypen aktiv højmose er der på sigt samlet tale om en nettoforøgelse på mindst 6,5 ha.

Forventningen til den samlede indsats

Den samlede indsats for naturtyper og arter på styrelsens arealer forventes at medføre, at:

- For naturtyper og for arters levesteder, der er vurderet til tilstandsklasse I eller II er målsætningen, at udviklingen i deres areal og tilstand er stabil eller i fremgang.
- For naturtyper og arters levesteder, der er vurderet til tilstandsklasse III-V er målsætningen, at udviklingen i deres tilstand er i fremgang, således at der på sigt opnås tilstand I-II og gunstig bevaringsstatus, såfremt de naturgivne forhold giver mulighed for det.
- Det samlede areal af naturtypen/levestedet skal være stabilt eller i fremgang, hvis naturforholdene tillader det.
- For naturtyper uden tilstandsvurderingssystem er målsætningen gunstig bevaringsstatus. Det betyder, at tilstanden og det samlede areal af naturtyperne stabiliseres eller øges.
- For arter uden tilstandsvurderingssystem og for deres levesteder er målsætningen gunstig bevaringsstatus. Det betyder, at tilstanden og det samlede areal af levestederne for de udpegede arter stabiliseres eller øges, således at der er grundlag for tilstrækkelige egnede yngle- og fourageringsområder for arterne.
- De kortlagte levesteder for tinksmed og plettet rørvagtel inden for Natura 2000-området bringes til eller fastholdes i tilstandsklasse I eller II. Levestedernes geografiske placering fremgår af basisanalysen for området.

Bilag

Bilag 1: Resumé af plejeplan for Naturstyrelsens arealer i Natura 2000-område N3 Jerup Hede , Råbjerg og Tolshave Moser.

Natura2000området domineres af landets største Rimme-Dobbe-system med en mosaik af naturtyper, især hede og mose. Naturstyrelsens arealer er beliggende i Råbjerg Mose, Napstjert Mose og Napstjert Enge. Råbjerg og Napstjert Mose domineres af Rimmer og Dobber med hede og mose natur, ved Napstjert Mose er der desuden større områder med flyvesand og klitdannelser. Videslet i Napstjertenge er en eng domineret af rigkær, lokaliteten er efter lokale forhold meget artsrigt flora og rummer en pæn bestand af hedepletvinger.

Tabel I: Kortlagte lysåbne naturtyper i plejeplanen **Lysåbne naturtyper (ha)**

	naturtype	Total
7230	Rigkær	7,4
6410	Tidvis våd eng	45,7
2140	Klithede	45,1
4010	Våd hede	11,6
7120	Nedbrudt højmoser	6,5
7150	Tørvelavning	5,4
4030	Tør hede	26,1
6230	Surt overdrev	2,5
7140	Hængesæk	18,7
Hovedtotal		168,8

- Der gennemføres en grundlæggende indsats på hedearealer med henblik på forbedring af naturtilstanden ved enten efterfølgende pleje eller periodevis rydning, afbrænding og afgræsning.
- Der iværksættes en bekæmpelse af invasive arter på naturtyperne grå/grøn klit, klithede, tidvis våd eng, tør og våd hede med fokus på arealer med en forekomst på over 10 %.
- Naturstyrelsen vil være særlig opmærksomme på naturtyperne tør og våd hede, tidvis våd eng, hængesæk og tørvelavning samt levesteder for Hedepletvinge, Mosehornugle og Tinksmed.

Indsats for de lysåbne naturtyper

I det følgende angives Naturstyrelsens planlagte indsats for de lysåbne naturtyper på udpegningsgrundlaget. Indsatsen er beskrevet i 2 tabeller:

- Lysåbne naturtyper
- Planlagte udvidelser af naturtyperne

Tabel II: Plejemål for lysåbne naturtyper

Målsatte habitatnaturtyper (ha)				
		Naturtype	Målsætning	Total
Eksisterende habitatnatur	4010	Våd hede	Sikring af naturtypen	11,6
			Naturtypebevarende pleje	10,0
			Forbedring af hydrologi	4,8
	6410	Tidvis våd eng	Sikring af naturtypen	45,7
			Naturtypebevarende pleje	45,7
			Forbedring af hydrologi	0,3
	2140	Klithede	Sikring af naturtypen	45,1
			Naturtypebevarende pleje	45,1
	7120	Nedbrudt højmose	Sikring af naturtypen	6,5
			Naturtypebevarende pleje	6,5
			Udvikling mod 7110 Højmose	6,5
	4030	Tør hede	Sikring af naturtypen	26,1
			Naturtypebevarende pleje	26,1
	7150	Tørvelavning	Sikring af naturtypen	5,4
			Naturtypebevarende pleje	5,4
			Forbedring af hydrologi	2,4
	6230	Surt overdrev	Sikring af naturtypen	2,5
			Naturtypebevarende pleje	2,5
	7230	Rigkær	Sikring af naturtypen	7,4
	7140	Hængesæk	Sikring af naturtypen	18,7
			Naturtypebevarende pleje	18,7
			Forbedring af hydrologi	9,4

Tabel III: Planlagte løbende plejetiltag for lysåbne naturtyper

Areal omfattet af indsatsen (ha)					
		Naturtype	Plejetiltag	Omfattet af eksisterende planlægning	Total
Eksisterende habitatnatur	4010	Våd hede	Bekæmpelse af invasive arter	Eksisterende	5,3
			Rydning af opvækst	Eksisterende	9,5
				Nyt	1,6
	6410	Tidvis våd eng	Græsning	Nyt	1,4
			Bekæmpelse af invasive arter	Eksisterende	8,2
			Rydning af opvækst	Eksisterende	29,6
				Nyt	16,1
			Græsning	Eksisterende	21,5
				Nyt	1,4

			Bekæmpelse af andre problemarter	Eksisterende	2,5
			Slåning - d.v.s. uden fjernelse af det afslåede	Eksisterende	2,5
	2140	Klithede	Rydning af opvækst	Eksisterende	28,6
				Nyt	14,8
			Græsning	Eksisterende	25,7
				Nyt	2,9
			Afbrænding	Nyt	1,6
	7120	Nedbrudt højmose	Bekæmpelse af invasive arter	Eksisterende	6,5
			Rydning af opvækst	Eksisterende	6,5
				Nyt	0,0
	4030	Tør hede	Bekæmpelse af invasive arter	Eksisterende	22,9
			Rydning af opvækst	Eksisterende	22,8
				Nyt	3,1
			Græsning	Nyt	1,4
	7150	Tørvelavning	Rydning af opvækst	Eksisterende	3,4
				Nyt	2,0
	6230	Surt overdrev	Rydning af opvækst	Eksisterende	2,5
			Græsning	Eksisterende	2,5
			Bekæmpelse af andre problemarter	Eksisterende	2,5
			Slåning - d.v.s. uden fjernelse af det afslåede	Eksisterende	2,5
	7230	Rigkær	Rydning af opvækst	Eksisterende	7,4
			Græsning	Eksisterende	7,4
			Bekæmpelse af andre problemarter	Eksisterende	7,4
			Slåning - d.v.s. uden fjernelse af det afslåede	Eksisterende	7,4
	7140	Hængesæk	Bekæmpelse af invasive arter	Eksisterende	9,4
			Rydning af opvækst	Eksisterende	18,7

Tabel IV: Planlagte enkeltstående plejetiltag for lysåbne naturtyper

Areal omfattet af indsatsen (ha)				Omfattet af eksisterende planlægning	Total
	Naturtype	Plejetiltag			
Eksisterende habitatnatur	4010	Våd hede	Aktiv lukning af dræn og grøfter	Eksisterende	4,8
			Hegning	Nyt	1,4
			Rydning af bevoksning	Eksisterende	4,6
	6410	Tidvis våd eng	Aktiv lukning af dræn og grøfter	Eksisterende	19,3
			Hegning	Nyt	1,4
	2140	Klithede	Aktiv lukning af dræn og grøfter	Nyt	1,4
			Hegning	Eksisterende	25,7
				Nyt	2,9
			Rydning af bevoksning	Nyt	1,6
	4030	Tør hede	Hegning	Nyt	1,4
	7150	Tørvelavning	Aktiv lukning af dræn og grøfter	Eksisterende	2,4
	6230	Surt overdrev	Anden særlig udformning af arealplejen	Eksisterende	2,5
	7140	Hængesæk	Aktiv lukning af dræn og grøfter	Eksisterende	9,4

I tabel III og IV er der en opdeling i to kategorier "Eksisterende" og "Nyt":

- "Eksisterende": Kategorien dækker over de tilfælde, hvor det pågældende plejetiltag allerede er omfattet af den eksisterende driftsforvaltning eller hvor det fremgår af eksisterende driftsplaner og lignende, at plejetiltaget vil blive gennemført i plejeplanperioden.
- "Nyt": Kategorien omfatter de tiltag, der alene gennemføres for at opfylde målene i N2000-planerne for 2016-2021.

Tabel V: Planlagte udvidelser af naturtyper

Udvidelse af naturtyper (ha)		Total
Målsætning		
Udvikling mod 7110 Højmose		6,5

Tabel VI: Planlagte konverteringer af naturtyper

Konvertering af naturtyper (ha)		
Naturtype		Total
7120	Nedbrudt højmose	6,5

Særlig indsats for arter

Plejen af områdets lysåbne naturtyper vil samtidig tilgodese en række arter på udpegningsgrundlaget. Herudover planlægger Naturstyrelsen en særlig indsats for Hedepletvinge, Mosehornugle og Tinksmid, som fremgår af tabel VIII.

Tabel VII: Mål for arter

Målsatte arter (antal)			
Art	Navn	Målsætning	Total
1065	Hedepletvinge	Sikring af artens spredningsmuligheder	1
		Sikring af artens levested	1
		Etablering af potentielt levested	1
A127	Trane	Sikring af artens levested	1
A166	Tinksmed	Sikring af artens levested	1
		Etablering af potentielt levested	1
		Forbedring af hydrologi	1
A222	Mosehornugle	Sikring af artens levested	1
		Etablering af potentielt levested	1
A338	Rødrygget Tornskade	Sikring af artens levested	1

Tabel VIII: Planlagte artsplejetiltag for arter *udover* plejetiltagene for de lysåbne naturtyper

Indsætter for arter (antal)			
Art	Navn	Indsatstype	Total
1065	Hedepletvinge	Slåning - d.v.s. uden fjernelse af det afslåede	1
		Græsning	1
		Anden særlig udformning af arealplejen	1
A127	Trane	Ingen indsats i perioden aht. art alene	1
A166	Tinksmed	Anden særlig udformning af arealplejen	1
		Aktiv lukning af dræn og grøfter	1
		Rydning af opvækst	1
		Begrænsning af prædation	1
A222	Mosehornugle	Anden særlig udformning af arealplejen	1
		Rydning af opvækst	1
		Begrænsning af prædation	1
A338	Rødrygget Tornskade	Ingen indsats i perioden aht. art alene	1

Forventningen til den samlede indsats

- For naturtyper og for arters levesteder, der er vurderet til tilstandsklasse I eller II er målsætningen, at udviklingen i deres areal og tilstand er stabil eller i fremgang.
- For naturtyper og arters levesteder, der er vurderet til tilstandsklasse III-V er målsætningen, at udviklingen i deres tilstand er i fremgang, således at der på sigt opnås tilstand I-II og gunstig bevaringsstatus, såfremt de naturgivne forhold giver mulighed for det.
- Det samlede areal af naturtypen/levestedet skal være stabilt eller i fremgang, hvis naturforholdene tillader det.

- For naturtyper uden tilstandsvurderingssystem er målsætningen gunstig bevaringsstatus. Det betyder, at tilstanden og det samlede areal af naturtyperne stabiliseres eller øges.
- For arter uden tilstandsvurderingssystem og for deres levesteder er målsætningen gunstig bevaringsstatus. Det betyder, at tilstanden og det samlede areal af levestederne for de udpegede arter stabiliseres eller øges, således at der er grundlag for tilstrækkelige egnede yngle- og fourageringsområder for arterne.
- De kortlagte levesteder for tinksmed og plettet rørvagtel inden for Natura 2000-området bringes til eller fastholdes i tilstandsklasse I eller II. Levestedernes geografiske placering fremgår af basisanalysen for området.



**Miljø- og
Fødevareministeriet**
Naturstyrelsen

Gjøddinggård
Førstballevej 2
7183 Randbøl

www.nst.dk