

QUELQUES NOUVELLES ESPÈCES
DE TARAXACUM, NATIVES D'EUROPE

J. L. VAN SOEST

(*'s Gravenhage*)

(reçu le 13 juillet 1961)

RESUMÉ

Les espèces suivantes sont nouvelles pour la science:

Sect. *Ceratophora* Dahlst.: *T. gallicum* v. S.: France.

Sect. *Palustria* Dahlst.: *T. turfosum* (Sz. Bip.) v.S.: Autriche, Allemagne.

Sect. *Vulgaria* Dahlst.: *T. balearicum* v.S.: Espagne; *T. congestolobum* v.S.: Suisse; *T. fasciatiforme* v.S.: Suisse; *T. iseranum* v.S.: France; *T. lucidepedatum* v.S.: Portugal, Angleterre; *T. mediterraniforme* v.S.: France; *T. ruborum* v.S.: France.

Sect. *Alpina* Hagl.: *T. authionense* v.S.: France; *T. pyropum* v.S.: France.

Sect. *Fontana* v.S. (?): *T. graiense* v.S.: France, Suisse? Autriche?

Sect. *Erythrosperma* Dahlst. em. Lb. f.: *T. lambinoni* v.S.: France; *T. pseudo-dunense* v.S.: France; *T. pseudo-proximum* v.S.: Pays-Bas; *T. retzii* v.S.: France.

Les figures, publiées ici avec l'autorisation du Directeur de l'Herbier d'Etat (Leyde), sont d'après des photographies des types-specimen, prises par M. C. L. Marks, à qui j'exprime volontièrement mon obligation.

SECT. CERATOPHORA DAHLSTEDT

Taraxacum gallicum van Soest **sp. nov.** (Fig. 2)

Planta humilis, 4-7 cm alta.

Folia 2-6 cm longa, gramineo-viridia intense violaceo-maculata, petiolis subalatis purpureis. Folia exteriora anguste obovata vel late lingulata obtusa, retroverso-vel patente dentata; folia interiora lobata, lobi laterales (utrinque ca. 3) ad 5 mm longae triangulares, retroversi, acuti, dorso \pm dentati, interlobiis sublatis brevis; lobus terminalis indeterminato-subhastatus, subdentatus subacutus.

Scapi crassi, araneosi, sub involucro dense araneosi, floriferi foliis subaequilongi.

Involucrum crassum 15 mm longum, 15 mm latum, obscure viride. Squamae exteriores laxae adpressae, ovatae, inconspicue marginatae, obtusae, pro parte cornutae; squamae interiores corniculatae, apice violaceae.

Calathium planum radians ad 2,5 cm diametro, saturate luteum. Ligulae marginales planae, extus pro parte stria cano-purpurea notatae, summis purpureae. Antherae polliniferae; stylus et stigmata livescentia. Floret aestate. Achenium ignotum.

E sectione *Ceratophorum* Dahlstedt.

FRANCE (Savoie): Val d'Isère, schistes humides le long de la route montant au col d'Iseran, 2600 m environ, 17.7.1959, B. de Retz 43759 p.p. _____

Cette espèce est très remarquable; elle est trouvée en compagnie de *T. aequilonare* Hand.-Mazz. L'aire de la section des *Ceratophora* est arctico-alpine; dans les régions boréales et arctiques de l'Europe, de l'Asie et de l'Amérique de nombreuses espèces ont été signalées, dont plusieurs sont très fréquentes. Dans les Alpes la section se présente en 2 ou 3 espèces endémiques; *T. krätlii* v.S. est rare dans les Alpes orientales, tandis que *T. gallicum* habite les Alpes occidentales, autant qu'on sache que dans un seul endroit. *T. gallicum* diffère de toutes les autres espèces de la section par les feuilles nettement maculées de tâches violettes.

C'est un caractère presque exclusif pour la section des *Spectabilia* Dahlstedt et y présent dans un grand nombre d'espèces; l'aire géographique des *Spectabilia* s'étend de l'Europe boréale, lelong de la côte Atlantique jusqu'en Espagne septentrionale.

Dans l'évolution du genre, les *Spectabilia* semblent être dérivées des *Ceratophora* et, probablement, ont pris naissance dans une des époques interglaciaires; dans les Alpes peu de *Ceratophora* sont restées comme relicts. *T. gallicum*, combinant donc certains caractères des deux sections, devient par là encore plus intéressant.

SECT. PALUSTRIA DAHLSTEDT

Taraxacum turfosum (Schultz Bipontinus) van Soest (Fig. 3)

Planta humilis 3–5 cm alta.

Folia canescenti-viridia glabra, lineari-lanceolata vel lanceolata, denticulata vel sinuoso-dentata, vel brevissime hamato-lobata, subobtusata, ad 7 cm longa petiolo angusto purpureo inclusa.

Scapi ca. 2, purpurei, araneosi, foliis subaequilongi, recurvati, apicibus adscendentibus.

Involucrum parvum, laete viride, 11 mm longum, 9 mm latum. Squamae exteriores lanceolatae ad 6 mm longae, purpurascens inconspicue sublatae marginatae, laeves, erecto-patentes apice recurvatae; squamae interiores apice fusco-violaceae.

Calathium paulo radians ad 1,5 cm diametro; ligulae breves, subpallide luteae, marginales extus ± totaliter fusco-violaceae. Antherae (parce?) polliniferae; stylus et stigmata sordide lutea.

Achenium (planta non typica!) parvum ca. 3 mm longum (pyramide exclusa) superne spinulosum ceterum sublaeve, in pyramidem subcylindricam ca. 0,6 mm longam subabrupte abiens; rostrum 8 mm longum, pappus sordide albus, 5 mm longus.

E sectione Palustriorum Dahlstedt.

AUTRICHE (Autriche Supérieure): in turfosis circa Wasserlos pr. Mondsee, R. Hinterhuber, C. H. Schultz-Bipontinus, Chichoriceotheca 72 (h. L.; BM, BR, K, P), sous le nom de *T. salinum* Sz. Bip. var. *turfosa*: "*pallidum, gracile, rhizoma breve, fibrillosum*".

La description citée, donnée par Sz. Bip., n'est pas suffisante, de sorte que j'ai donné une description plus complète ci-dessus; la des-

cription des akènes est donnée auprès du matériel de cette espèce, récolté en Allemagne (Bavière): Seeshaupt, juin 1904, W. J. Jongmans (L.)

T. turfosum est nettement différenciée de *T. suecicum* Haglund (*T. palustre* Dahlstedt) par les folioles involucreales extérieures très étroites et ne pas appliquées sur l'involucre. Dans sa Monographie du genre *Taraxacum* (1907) von Handel-Mazzetti a mentionné cet exsiccata sous le nom de *T. paludosum* (Scopoli) Schlechter, ainsi que sous les "formes intermédiaires" de *T. vulgare* (Lmk.) Schrank et *T. paludosum*, probablement à cause des caractères concernant les folioles involucreales extérieures.

SECT. VULGARIA DAHLSTEDT

Taraxacum balearicum van Soest **sp. nov.** (Fig. 4)

Planta gracilis 10–15 cm alta.

Folia suberecta canescentia parce araneosa, petiolis angustis roseis, nervo mediano pallide virido, lobata; lobi laterales (utrinque 3–4) breve triangulares, ad 5 mm longi, paulo retroversi subobtusius vel inferiores angustius acuti, integres; interlobiis 0–1,5 cm longis, pro parte angustis; lobus terminalis breve hastatus vel deltoideus, ad 1 cm longus obtusus, integer; folia interiora interdum petiolo subalato.

Scapi subaraneosi, floriferi foliis subaequilongis.

Involucrum mediocre, ca. 12 mm longum, ca. 13 mm latum, basi subrotundatum, atro-viride. Squamae exteriores laxae adpressae, lanceolatae, 7–8 mm longae, ad 2,5 mm latae, anguste purpureo-marginatae, apice violaceae, laeves. Squamae interiores apice violaceae.

Calathium paulo radians ad 2 cm diametro, luteum. Ligulae marginales planae, extus stria atro-violacea notatae. Antherae polliniferae; stylus et stigmata livescentia. Floret vere. Achenium ignotum; pappus albus.

ESPAGNE (Baléares): Mallorca, chemin à l'entrée du jardin d'Alfabia, dans les environs du col de Söller, 2.4.1953, L. Kofler (h. R. de Litardière et h. v. Soest).

Cette espèce est rapprochée de *T. affine* Jordan, dont elle est, en outre, différenciée par les feuilles dentées et les capitules nettement étroits.

Taraxacum congestolobum van Soest **sp. nov.** (Fig. 5)

Planta sat humilis, 3–5 cm alta, araneosa, basi incrassata.

Folia numerosa, subdecumbentia, canescentia, saepe obscure viridia, ad 13 cm longa, petiolo rufescenti-colorato inclusa. Folia interiora irregulariter lobata lobis minoribus dentibus longisque; lobi laterales (utrinque ca. 7) lingulati, patentes vel \pm retroversi vel recurvati, saepe constricti, ad 2 cm longi, acuti vel obtusi, dorso \pm dentati; interlobiis 5–7 mm latis, 0–2 cm longis irregulariter sublobatis et saepe recurvato-dentatis et denticulatis; lobus terminalis saepe sagittatus vel subhastatus, 1–2 cm longus, lobuli basis saepe

elongati, ad 15 mm longi, acuti vel obtusi, lobulo apicali saepe sub-constricto, obtuso vel subobtusato. Folia exteriora minus lobata.

Scapi subnumerosi, floriferi foliis conspicue breviori.

Involucrum 15 mm longum, 15 mm latum. Squamae exteriores laxe patentés vel denique recurvatae, lanceolatae, ca. 8 mm longae, 2,5 mm latae, purpurascens, anguste inconspicue marginatae; squamae interiores apice rufo-violaceae, omnes laeves.

Calathium subclausum. Ligulae marginales clausae vel canaliculatae vel raro angustissime planae, (subpallide) luteae, extus purpurascens, apice pallide purpureae. Antherae parce polliniferae; stylus luteus, stigmata paulo virescentia. Floret aestate.

Achenium (planta non typica!) olivaceo-stramineum, 4 mm longum (pyramide exclusa), superne spinulosum, ceterum \pm laeve, in pyramiden conico-cylindricam, 0,6 mm longam abrupte abiens; rostrum 7 mm longum; pappus albus, 5 mm longus.

SUISSE (Grisons): Albula pass, 2100–2200 m, 17.7.1948, v. Soest (h 19325).

Ensuite:

Valais: Saas-Fée, Plattjen, 1800 m et 2400 m; et pied du Mittaghorn, 1800 m, tous 1952, v. Soest (h); Val Ferret, 1961, v. Soest (h).

FRANCE (Savoie) Val d'Isère, Bois de Rogoney, 1900 m, de Retz (43718).

Taraxacum fasciatiforme van Soest **sp. nov.** (Fig. 6)

Planta 10–15 cm alta.

Folia obscure viridia, paulo glaucescentia, lobata, in nervo dorsali rufescento-colorato densiuscule araneosa, ca. 12 cm longa petiolo anguste alato purpureo inclusa. Folia interiora lingulata; lobi laterales (utrinque ca. 5) ad 2 cm longi, triangulares, retroversi, dorso saepe curvato-dentati vel denticulati, acuti; interlobiis ca. 5 mm latis, ad 8 mm longis, rufo-purpureis, margine plicatulis, saepe sublonge dentatis; lobi superiores saepe approximati; lobus terminalis sagittatus vel anguste et elongato-hastatus vel elongato-deltaeideus, 1–3 cm longis, acutus — subobtusus, integer vel raro incisus, lobuli basis \pm retroversi vel patentés, acuti.

Scapi araneosi, floriferi foliis aequilongi vel breviter superantes.

Involucrum 15 mm longum, ad 18 mm latum. Squamae exteriores lanceolatae, retroflexae, ad 10 mm longae, 2–3 mm latae, purpurascens; squamae interiores apice fusco-violaceae, pro parte callosae.

Calathium planum radians, ad 3,5 cm diametro, saturate luteum. Ligulae marginales planae, extus stria cano-violacea notata. Antherae polliniferae; stylus et stigmata laete lutea. Floret aestate. Achenium ignotum, pappus albus.

E sectione Vulgariorum Dahlstedt.

SUISSE (Grisons): Parsennfurka près de Klosters, 2300–2400 m, 24.7.1954, v. Soest (h 33689).

Ensuite Davos, Laret, 1700 m, 1954 v. Soest (h); Valais: Champese, 1470 m, 1961, v. Soest (h).

Cette espèce n'est pas très rapprochée de *T. fasciatum* Dahlstedt; les feuilles sont plus étroites, les stigmates purement jaunes, etc.

Taraxacum iseranum van Soest **sp. nov.** (Fig. 7)

Planta robusta 15–40 cm alta.

Folia numerosa, erecta, sublute scentia, araneosa, (10–)15–20 (–30) cm longa (petiolo subangusto vel subalato \pm purpureo inclusa), utrinque 4–6 loba; lobi laterales anguste triangulares vel falcati, acuminati, dorso saepe magis convexo interdum dentati vel fissi, summo retroversi vel patentes vel erecto-patentes, in interlobiis 4–5 mm latis dentatis \pm abeuntibus; lobus terminalis sagittatus, lobuli basis saepe erecto-patentes, apice elongati acuti.

Scapi foliis aequilongi, inferne rubroviolacei, sub involucrio dense arancosi.

Involucrium 15 mm longum 20 mm latum subobscure viride. Squamae exteriores reflexo-patentes late lanceolatae 9 mm longae, ad 4 mm latae, purpurascens immarginatae apice purpureae.

Calathium ad 3 cm diametro. Ligulae obscure luteae, marginales planae, extus stria atro-violacea notatae. Antherae polliniferae; stylus et stigmata livescentia. Floret vere.

Achenium stramineum 4 mm longum (pyramide inclusa) ad 0,8 mm latum, superne grosse suberecto-spinulosum ceterum rugosum—basi laeve, in pyramiden breviam, 3 mm longam conicam abrupte abiens. Rostrum 6–7 mm longum, pappus albus 7 mm longus.

E sectione Vulgariorum Dahlstedt.

FRANCE (Isère): Massif de Belledonne, au dessus du Lac Luitel, fossé de la route avec *Saxifraga rotundifolia* L., 1300 m environ, 18.5.1932; L. Kofler (h. R. de Litardière, h. v. Soest).

Ensuite:

France (Savoie): Val d'Isère, pentes argilleuses dans le bois du Rogoney, 1900 m environ; 15.7.1958, B. de Retz 43718 bis.

Taraxacum lucidepedatum van Soest **sp. nov.** (Fig. 8)

Planta 5–8 cm alta, sat robusta, basi lucide alba vel rosea.

Folia numerosa subdecumbentia, canescenti-viridia glabra, 4–12 cm longa, lobata, petiolis basi late alatis nervoque mediano pallido vel roseolo-colorato; lobi laterales 1 (–2) cm longa, patentes, triangulares vel subfalcati, acuti, dorso minute dentati vel denticulati vel integres, margine inferiore rarissime denticulati; interlobiis ca. 1 cm longis, 1–2 mm latis, raro denticulatis; lobus terminalis integer, deltoideus vel subhastatus vel sagittatus, 5–15 mm longus, lobuli basis acuti, lobulo apicali interdum elongato, acuto.

Scapi paulo arancosi, foliis breviori.

Involucrium obscure viride, crassiusculum, ad 13 mm longum, ad 13 mm latum. Squamae exteriores patentes vel apice recurvatae, ovatae vel ovato-lanceolatae, ca. 7 mm longae, 2–4 mm latae, inconspicue albo-marginatae, omnes laeves.

Calathium planum radians, ad 3 cm diametro, luteum. Ligulae marginales planae, extus stria fusco-violacea notatae. Antherae vacuae; stylus et stigmata subnigra. Floret vere.

Achenium stramineum, 3 mm longum (pyramide exclusa), superne spinulosum, ceterum rugosum—basi laeve, in pyramiden conicam

0,2 mm longam subsensim abiens; rostrum 8–9 mm longum; pappus albus, 5 mm longus.

E sectione Vulgariorum Dahlstedt.

PORTUGAL (Estramadoura): Lisbonne, dans la pelouse du Jardin Campo Grande, 80 m altitude, 5.3.1949, Bento Rainha 1719, 1721 (h. LISE, h. v. Soest); j'ai signalé ces plantes à tort sous le nom de *T. acutangulum* Marklund dans: *Agronomia Lusit.* XIII (1951).

Ensuite:

ANGLETERRE (Surrey): Coulsdon, Bradmore Green, 25.4.1953, A. H. G. Alston 11897 (BM, h. v. Soest).

Taraxacum mediterraniforme van Soest **sp. nov.** (Fig. 9)

Planta gracilis, ca. 10 cm alta, glabra.

Folia numerosa, paulo canescentia, petiolis angustis \pm roseo-violaceis. Folia interiora lingulata, lobata; lobi laterales (utrinque ca. 4–5) subfalcati retroversi, 1,5–2 cm longi, acuti vel subobtusii, subintegres; interlobiis angustis ad 3 mm longis; lobus terminalis subhastatus vel subdeltoideus, integer, lobuli basis retroversi, acuti vel subobtusii, lobulo apicali subobtusio vel obtuso.

Scapi foliis subaequilongi, subpallidi.

Involucrum sat parvum, ad 1,5 cm longum, 1 cm latum, viride. Squamae exteriores parvae \pm adpressae, ovatae, ad 6 mm longae, 2,5 mm latae, conspicue anguste marginatae, obtusae, laeves; squamae interiores angustae, inferne sublatae membranaceo-marginatae.

Calathium paulo radians, ad 2 cm diametro, luteum. Ligulae marginales extus stria obscure cano-purpurea ornatae. Antherae polliniferae; stylus et stigmata subobscura. Floret vere.

Achenium stramineum, 4 mm longum (pyramide inclusa), superne spinulosum, ceterum rugosum—basi laeve, in pyramiden conico-cylindricam 0,7 mm longam laevam subabrupte abiens; rostrum 6 mm, pappus niveus 5 mm longus.

FRANCE (Hérault): St. Guilhem-le-Désert, vallée du Verdus, 400 m, 21.5.1957, S. J. van Ooststroom 20463 & Th. J. Reichgelt (L).

Ensuite:

France (Var): Fréjus, Forum Julii, 1950 v. Soest (h); entre Fréjus et St. Aygulf, 1950 v. Soest (h); Castella d'Agay, 1950, v. Soest (h).

France (Gard): le Cailier, prairie du type Arrhenatherion, aspect de *Narcissus tazetta* L., 1959, M. Donker et A. Stevelink (SIGMA).

T. mediterraniforme est très rapprochée de *T. mediterraneum* v. Soest; les feuilles sont plus grisâtres, les capitules plus petits, les folioles involucreales extérieures plus petites et appliquées sur l'involucre, les akènes plus épineux; la hampe est glabre.

Le capitule est assez semblable à celui de *T. ruborum* v. Soest, mais les plantes sont de plus petite taille, les feuilles plus grisâtres, les pétioles moins pourpres, les akènes plus spinuleux; ensuite, la forme des feuilles est nettement différente.

Ces trois espèces appartiennent à un sousgroupe des *Vulgaria*, signalé dans la région méditerranéenne occidentale; en Portugal il est représenté par quelques espèces, tels que *T. algarbiense* v. Soest, *T. lusitanicum* van Soest et *T. trifforme* v. Soest. Malheureusement, il

me n'est pas encore bien possible de délimiter ce sousgroupe en termes morphologiques suffisamment clairs.

Taraxacum ruborum van Soest **sp. nov.** (Fig. 10)

Planta gracilis 15–25 cm alta, subglabra.

Folia gramineo-viridia vel lutescentia, ad 22 cm longa, petiolo angusto vinoso-colorato inclusa. Folia exteriora subintegra—dentata, anguste obovata vel sublobata nervo saepe purpureo. Folia interiora lobata; lobi laterales (utrinque ca. 3) positi saepe asymmetrici ergo interlobiis brevis vel sublongis, raro dentatis, saepe pro parte corruptis; lobi laterales triangulares ad 3 cm longi, integres vel raro dorso saepe convexo 1 dente muniti, subobtusius interdem paulo acuminati; lobus terminalis elongato-hastatus 2,5–7 cm longis, ad 2,5 cm latis, integer subacutus, lobuli basis ad 2 cm longi subobtusius vel subacuti.

Scapi foliis aequilongi, purpurei glabri.

Involucrum basi rotundatum siccis atroviride. Squamae exteriores adpressae, ovatae breves (ad 6 mm longae), 3 mm latae, conspicue marginatae ciliolatae, apice purpureae obtusae; squamae interiores ad 12 mm longae, omnes laeves.

Calathium mediocre, paulo radians, ad 2 cm diametro. Ligulae saturate luteae, marginales planae, extus stria obscure cano-violacea notatae. Antherae polliniferae; stylus et stigmata obscura, siccis nigra. Floret vere.

Achenium stramineum ad 4 mm longum (pyramide inclusa) superne breve spinulosum ceterum sublaeve—laeve, in pyramidem subcylindricam 0,7 mm longam laevam abrupte abiens. Rostrum ca. 5 mm longum, pappus niveus, 5 mm longus.

FRANCE (Gard): le Cailier, prairie de type *Arrhenatherion* à aspect de *Trifolium pratense* L., 10.4.1959, M. Donker & A. Stevelink (h. v. Soest).

Ensuite:

Le Cailier, accompagné de *Carex divisa* Huds. ou de *Narcissus poeticus* L. et *Cirsium tuberosum* (L.) All. (h. VAD); de même dans une prairie légèrement saline, en compagnie de *Carex divisa* Huds. et *Leucojum aestivum* L. (h. v. S.), tous, 1959, M. Donker & A. Stevelink; Fréjus (Var), prairie marécageuse, non loin de la mer, 1950, v. Soest (h); Fontfroide (Hérault), 1840 . . . sous le nom de *T. palustre* (BR).

SECT. ALPINA HAGLUND

Taraxacum authionense van Soest **sp. nov.** (feuille: Fig. 1)

Planta ca. 10 cm alta.

Folia luteo-viridia, petiolis subalatis nervoque mediano praesertim parte inferiore purpureo-colorato; folia exteriora subintegra, inferiora lobata; lobi laterales (utrinque ad 4) triangulares, ad 1 cm longi, integres, acuminati, ± retroversi; lobus terminalis triangularis, lobuli basis acuti, lobulo apicali subacuto vel subobtusius.

Scapi araneosi.

Involucrum ca. 10 mm longum, 10 mm latum, obscure viride. Squamae exteriores subadpressae, apice recurvatae, lanceolatae,

4 mm longae, 2 mm latae, anguste marginatae, apice purpureae, laeves. Squamae interiores lineares, membranaceo-marginatae, laeves. Calathium planum, radians ad 3 cm diametro, luteum. Ligulae



Fig. 1.
Taraxacum authionense
v. S.; feuille.

marginales planae, extus stria cano-violacea notatae. Antherae \pm vacuae, stylus luteus, stimata virescentia. Floret aestate.

Achenium ca. 3,5 mm longum (pyramide exclusa), ochraceum, superne spinulosum, ceterum rugosum, in pyramiden conicam 0,4 mm longam abrupte abiens; rostrum 5 mm longum; pappus albus, 4,5 mm longus.

E sectione Alpinorum Haglund.

FRANCE (Alpes Maritimes): massif de l'Authion, à environ 1 km de Cabanes Vieilles, 1875 m, 20.6.1958, J. Lambinon 58/M/1661; le no. 1662 contient des exemplaires juveniles à feuilles seulement grossièrement dentées.

Taraxacum pyropum van Soest **sp. nov.** (Fig. 11)

Planta parva, 4–7 cm alta, glabrescens.

Folia sublutescentia vel laete gramineo-viridia, ad 7 cm longa petiolo pallido subalato inclusa; exteriora anguste obovata integra vel subdentata, interiora lobata; lobi laterales pauci, deltoidei vel triangulares, ad 8 mm longi, subobtusius, integres; lobus terminalis brevis subdeltoideus, obtusus, integer.

Scapi 1–2, cuprei.

Involucrum parvum ad 12 mm longum, ad 12 mm latum, obscure viride, siccis subnigrum. Squamae exteriores subadpressae, ovatae, acuminatae, apice purpureo-marginatae, ad 5 mm longae; interiores late membranaceo-marginatae, apice obscure purpureae.

Calathium subradians ad 2 cm diametro, croceum. Ligulae marginales angustae, saepe subclausae, extus stria purpurea (interdum atro-purpurea) ornatae. Antherae vacuae; stylus et stigmata lutea. Floret aestate.

Achenium maturum ignotum, ca. 4 mm longum, stramineum (?), superne paulo tuberculatum—breve spinulosum, in pyramiden brevam subsensim abiens; rostrum breve ca. 5 mm longum; pappus niveus, ca. 4 mm longum.

E sectione Alpinorum Haglund.

FRANCE (Isère): Huez, au lac Blanc, rive gauche, alt. 2640 m, 2.8.1959, R. Barbezat, exsiccata B. de Retz 3560 (sous le nom de *T. pyroporum*).

Ensuite:

Val Mesocco (San Bernardino), 2400 m, 1867 Brügger (K); Hautes-Pyrénées: Gèdre, 2150 m, 1959, de Retz 44667; Gavarnie, Bordère; Campvieil, Bordère (P).

T. pyrenaicum Reuter est une autre espèce selon la description originale de l'auteur, mais Bonnier, Fl. de France, a employé le nom de *T. pyrenaicum* avec une description différente, mentionnant la couleur jaune des styles et les bandes d'un pourpre clair au côté de derrière des ligules, deux caractères se trouvant aussi dans la description de *T. pyroporum*.

SECTIO FONTANA VAN SOEST (?)

Taraxacum graiense van Soest **sp. nov.** (Fig. 12)

Planta 5–15 cm alta, paula araneosa, basi subincrassata.

Folia numerosa, ad 15 cm longa, ad 4 cm lata, luteo-viridia, paulo canescentia, lobata, petiolis alatis rufescenti-coloratus vel pallidis. Lobi laterales utrinque ca. 4, falcati vel triangulares vel lingulati, interdum constricti, subacuti, patentes vel paulo retroflexi vel apice recurvati, saepe integres vel dorso saepe convexo (interdum magne) dentati; interlobiis latis (5–15 mm); lobus terminalis brevis (ad 2 cm longus) sagittatus vel deltoideus, acutus vel subobtusus, lobuli basis elongati ad 1,5 cm longi, acuti vel subacuti, patentes vel subretroversi.

Scapi ad 5, floriferi foliis breviori (vel subaequilongi?).

Involucrum crassum, ca. 15 mm longum, ad 20 mm latum, obscure ± rufo-viride, paulo glaucescente. Squamae exteriores laxae patentes (vel apice recurvatae?), ovatae vel ovato-lanceolatae, ad 8 mm longae, ad 4 mm latae, inconspicue anguste vel immarginatae, summo elongato obtuso, omnes laeves.

Calathium 4 cm diametro, luteum. Ligulae marginales planae, extus stria cano- vel fusco-violacea notatae. Antherae polliniferae; stylus et stigmata subobscura fusciscentia. Floret aestate.

Achenium (maturum ignota) stramineum, ca. 4 mm longum, superne spinulosum, ceterum rugosum—basi laeve, in pyramidem conicam (subsensim?) abiens. Rostrum ca. 5 mm longum; pappus albus, 6 mm longus.

FRANCE (Savoie): Val d'Isère, pentes argileuses dans le bois du Rogoney, altitude 1900 m env., 15.7.1958, B. de Retz 43717; de même: h. v. Soest.

Ensuite:

SUISSE (Grisons): Silvretta, Vernelatal, 2100 m, 18.7.1954, v. Soest (h).

AUTRICHE (Carinthie): Tauerntal, Feldseekopf, 1900–2000 m, 1.8.1957, v. Soest (h).

Cette espèce est nettement différenciée de *T. rufocarpum* v. Soest par les akènes straminés, les styles foncés et l'abondance de pollen. Pourtant, en état dépourvu d'akènes, les plantes des deux espèces peuvent être confondues fort aisément: les feuilles sont très semblables, ainsi que les involucre. *T. rufocarpum* est publié par moi dans Acta Bot. Neerl. 8 (1959) p. 124, où je l'ai provisoirement fait rentrer dans la sect. *Rhodocarpa* v.S., à cause de ses akènes d'une couleur plus

ou moins orangeâtre. Sans doute *T. rufocarpum* et *T. graiense* sont très rapprochées; la question reste encore ouverte à quelle section ces deux espèces appartiennent: sect. *Fontana* v.S.?

Je crois avoir signalé *T. graiense* dans d'autres endroits alpines en Suisse et en Tirol-méridional, mais l'absence d'akènes m'empêche de les publier ici.

Observation. Au lieu du nom *graiense*, j'ai d'abord donné le nom *graianum* à cette espèce.

SECT. ERYTHROSPERMA DAHLSTEDT EM. LINDBERG F.

Taraxacum lambinoni van Soest **sp. nov.** (Fig. 13)

Planta gracilis, ca. 10 cm alta.

Folia numerosa, laete gramineo-viridia, subtus \pm araneosa, petiolis angusti, roseis. Folia exteriora lobata, lobi laterales (utrinque ca. 4) ad 8 mm longi, subovati, obtusi, integres vel 1 dente muniti, \pm retroversi; lobus terminalis rotundato-obtusus, lobuli basis breves obtusi. Folia interiora lobata, lobi laterales (utrinque ca. 5) ca. 1 cm longi, falcati vel anguste triangulares, dorso saepe valde dentati, acuti vel acutissimi; lobus terminalis saepe elongatus, subobtusus, lobuli basis subacuti.

Scapi purpurei, araneosi.

Involucrum pallide viride, 12 mm longum, 10 mm latum. Squamae exteriores laxe patentés, lanceolatae vel ovato-lanceolatae, ad 7 mm longae, ad 2 mm latae, sublatae albido-marginatae, laeves; squamae interiores callosae.

Calathium luteum; ligulae marginales extus stria cano-purpurea notatae. Antherae polliniferae; stylus et stigmata fusco-virescentia. Floret junio.

Achenium subpallide rufum, 3,5 mm longum (pyramide exclusa), superne argute spinulosum, ceterum rugosum—basi laeve, in pyramiden conico-cylindricam 0,8 mm longam sensim abiens; rostrum 7 mm longum; pappus sordide albus, 5 mm longus.

E sectione Erythrospermorum Dahlstedt em. Lindberg f.

FRANCE (Alpes Maritimes): Massif de l'Authion, prairie subalpine, rase, à environ 1 km de Cabanes Vieilles, près de la borne française, 1875 m, 20.6.1958, J. Lambinon (58/M/1663, 1667, 1668); de même les numéros 1664 (h. v. Soest) et 1666.

Taraxacum pseudo-dunense van Soest **sp. nov.** (Fig. 14)

Planta gracilis, ca. 10–15 cm alta, basi fragmentis foliorum vetustorum incrassata, subglabra sed scapi pro parte paulo araneosi.

Folia laet gramineo-viridia, tenera, petiolis angustissimis nervoque mediano vinoso-colorato. Folia exteriora lobata; lobi laterales anguste triangulares; folia interiora lobata, lobi laterales (utrinque ca. 5) anguste falcati vel sublineares, acutissimi, erecto- vel reflexo- patentés, saepe longe dentati vel denticulati; interlobiis saepe ad 1 cm longis, angustis, valde longe dentatis et denticulatis vel lobulo angustissimo saepe \pm producto; lobus terminalis parvus, lobuli basis falcati vel

lineares, lobulo apicali lineare (ad 1 cm longo), ad 1 mm lato, acuto.

Scapi foliis aequilongi, vinoso-colorati.

Involucrum ca. 12 mm longum, ca. 12 mm latum, crassiusculum, obscure viride. Squamae exteriores adpressae, ovatae, ad 6 mm longae, ad 3 mm latae, late albo-marginatae corniculatae; squamae interiores late lineares, callosae vel corniculatae.

Calathium planum radians ad 3 cm diametro, saturate luteum; ligulae marginales planae, extus stria atro-violacea notatae. Antherae polliniferae, styli et stigmata livescentia. Floret vere.

Achenium fulvum, 3 mm longum (pyramide exclusa), superne spinulosum ceterum laeve, in pyramidem cylindricam 1 mm longam subsensim abiens. Rostrum 8 mm longum; pappus niveus, 5 mm longus.

E sectione Erythrospermorum Dahlstedt em. Lindberg f.

FRANCE (Basses-Alpes): Gorges du Verdon, 17.5.1959, S. J. van Ooststroom 21310 & Th. J. Reichgelt (L).

Les feuilles de cette espèce ressemblent légèrement celles de *T. dunense* v. Soest, ou même celles de *T. pseudo-lacistophyllum* v. Soest. *T. pseudo-dunense*, *T. dunense* et *T. pseudo-lacistophyllum* sont nettement différenciées par les akènes respectivement d'une couleur fauve, rouge et straminée.

Taraxacum pseudo-proximum van Soest **sp. nov.** (Fig. 15)

Taraxacum proximum Dahlstedt valde simile, sed squamae exteriores ovato-lanceolatae, 3–4 mm latae, rufo-purpureae, patentes apice recurvatae, conspicue anguste marginatae, callosae. Calathium 4 cm diametro; ligulae sublaete luteae; stylus luteus, stigmata paulo virescentia; antherae polliniferae. Achenium dilute brunneum.

E sectione Erythrospermorum Dahlstedt em. Lindberg f.

PAYS-BAS (Sud-Hollande): île de Voorne, Nieuwenhoorn, 7.5.1956, K. B. van Brakel, P. D. Groot & J. L. van Soest (36432, de même: 36433, 36445, 36446).

Taraxacum retzii van Soest **sp. nov.** (Fig. 16)

Planta sat robusta ca. 20 cm alta, glabrescens.

Folia erecta vel suberecta, laete gramineo-viridia nervo mediano saepe purpureo, petiolis angustis, 2–4 cm longis, purpureis. Folia interiora lobata (utrinque 6–7 loba), lobi laterales triangulares vel late falcati, ad 2,5 cm longi, patentes vel paulo retroversi, acuti, integres vel raro (margine inferiore) dentati vel denticulati; interlobis ad 5 mm latis, valde et saepe longe dentatis; lobus terminalis sagittatus, saepe acuminatus, acutus vel subobtusus, lobuli basis apice acuti.

Scapi inferne purpurei, araneosi, sub involucre dense araneosi, foliis subaequilongi.

Involucrum ca. 17 mm longum, ca. 19 mm latum, crassiusculum, obscure viride. Squamae exteriores reflexo-patentes, ovato-lanceolatae ad 4 mm latae ad 10 mm longae, sublate viride-marginatae, apice purpureae ± callosae.

Calathium ad 2,5 cm diametro, obscure luteum. Ligulae marginales planae, extus stria atro-violacea ornatae. Antherae polliniferae, stylus et stigmata fusco-virescentia. Floret vere.

Achenium (maturum ignota) ca. 3,5 mm longum (pyramide exclusa) fulvum, superne dense spinulosum, in pyramiden conico-cylindricam 0,7 mm longam abrupte abiens. Pappus albus, 6 mm longus.

È sectione Erythrospermorum Dahlstedt em. Lindberg f.

FRANCE (Eure): Forêt de Vernon, 22.4.1959, B. de Retz 44411, pro parte.

Dans le sousgroupe *Fulva* Christiansen, *T. retzii* ne peut être confondue avec aucune des autres espèces: *T. atosquamatum* v. Soest (Corse), *T. fulvum* Raunkiaer (Europe boréale et occidentale), *T. glauciniforme* Dahlstedt ap. Druce (Grande Bretagne et Irlande), *T. intercedens* Marklund (Esthonie et Suède), *T. isthmicola* Lindberg f. (Europe boréale), *T. maroccanum* Lindberg f. (Maroc), *T. oxoniense* Dahlstedt ap. Druce (Europe occidentale), *T. pseudo-dunense* v. Soest (France), *T. squamulosum* v. Soest (Corse).

Elle a un peu l'aspect de *T. polyschistum* Dahlstedt à akènes rouges.

NOTICE

Dans une étude sur les *Taraxacum* des Alpes, Acta Bot. Neerl. **8**, p. 59 (1959), il faut ajouter sous *T. panalpinum* v.S.:

“Typus: Silvretta: Vernelatal, 2250 m, July 1954, v. Soest (h. 33827).”

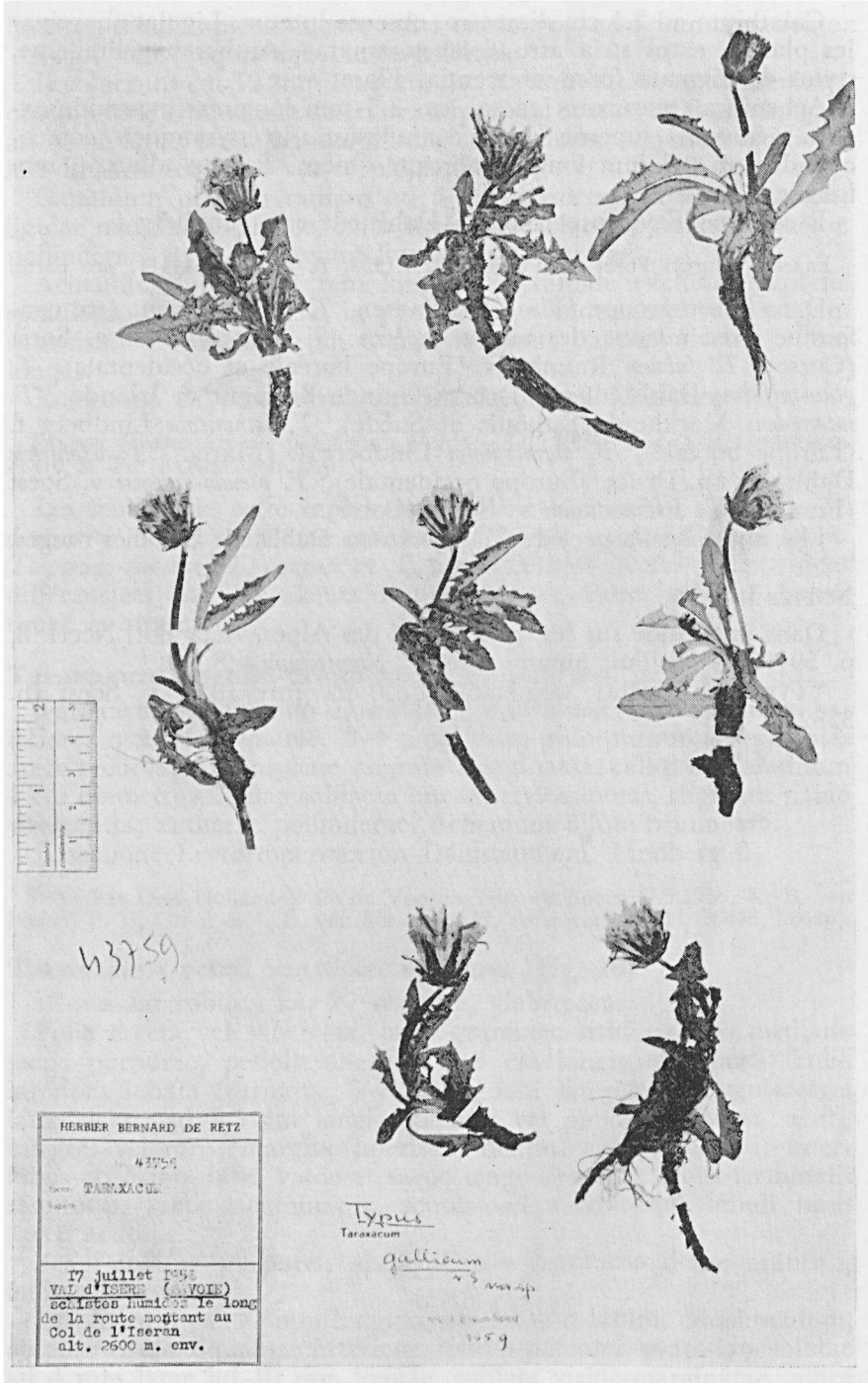


Fig. 2. *Taraxacum gallicum* v. s.; typus.

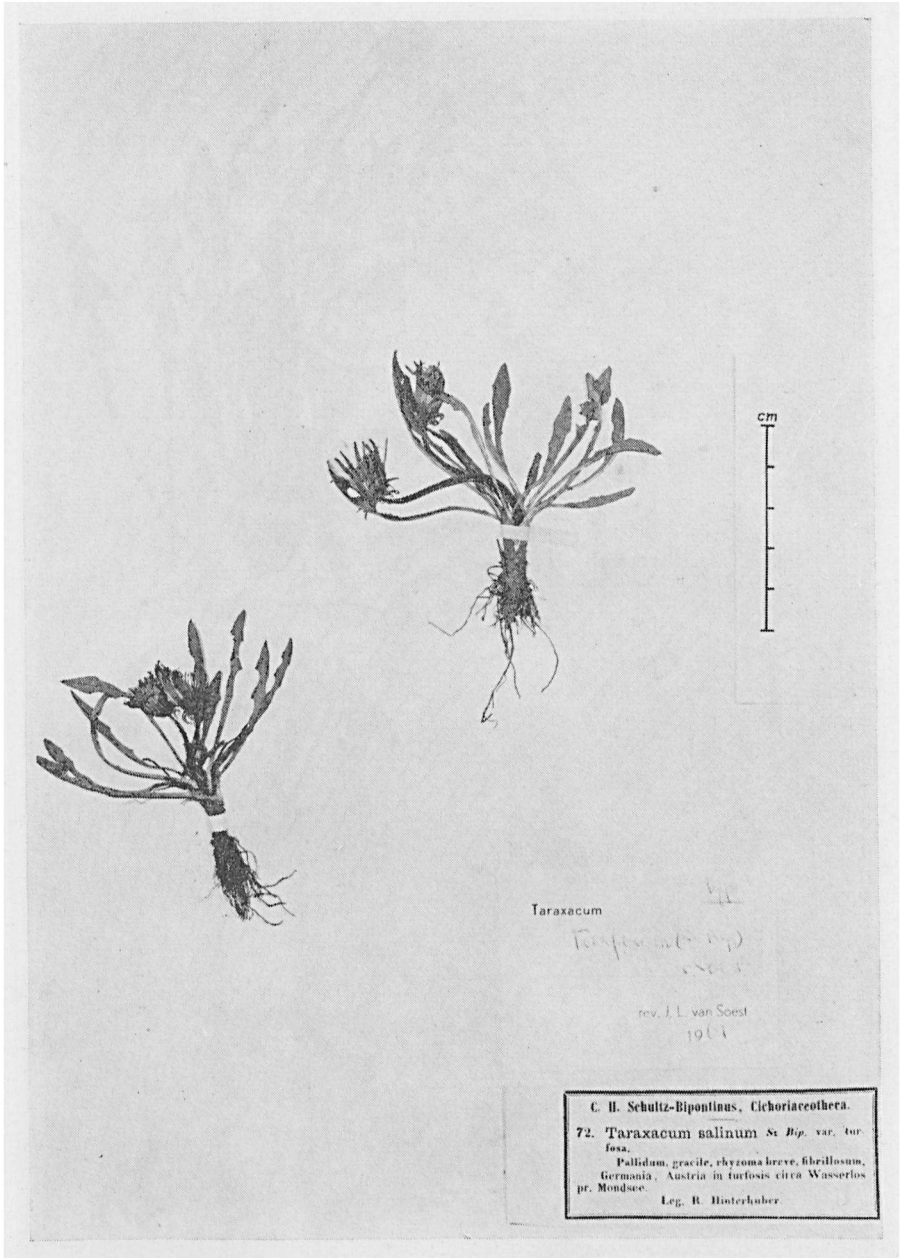


Fig. 3. *Taraxacum turfosum* (Sz. Bip.) v. S.; typus.

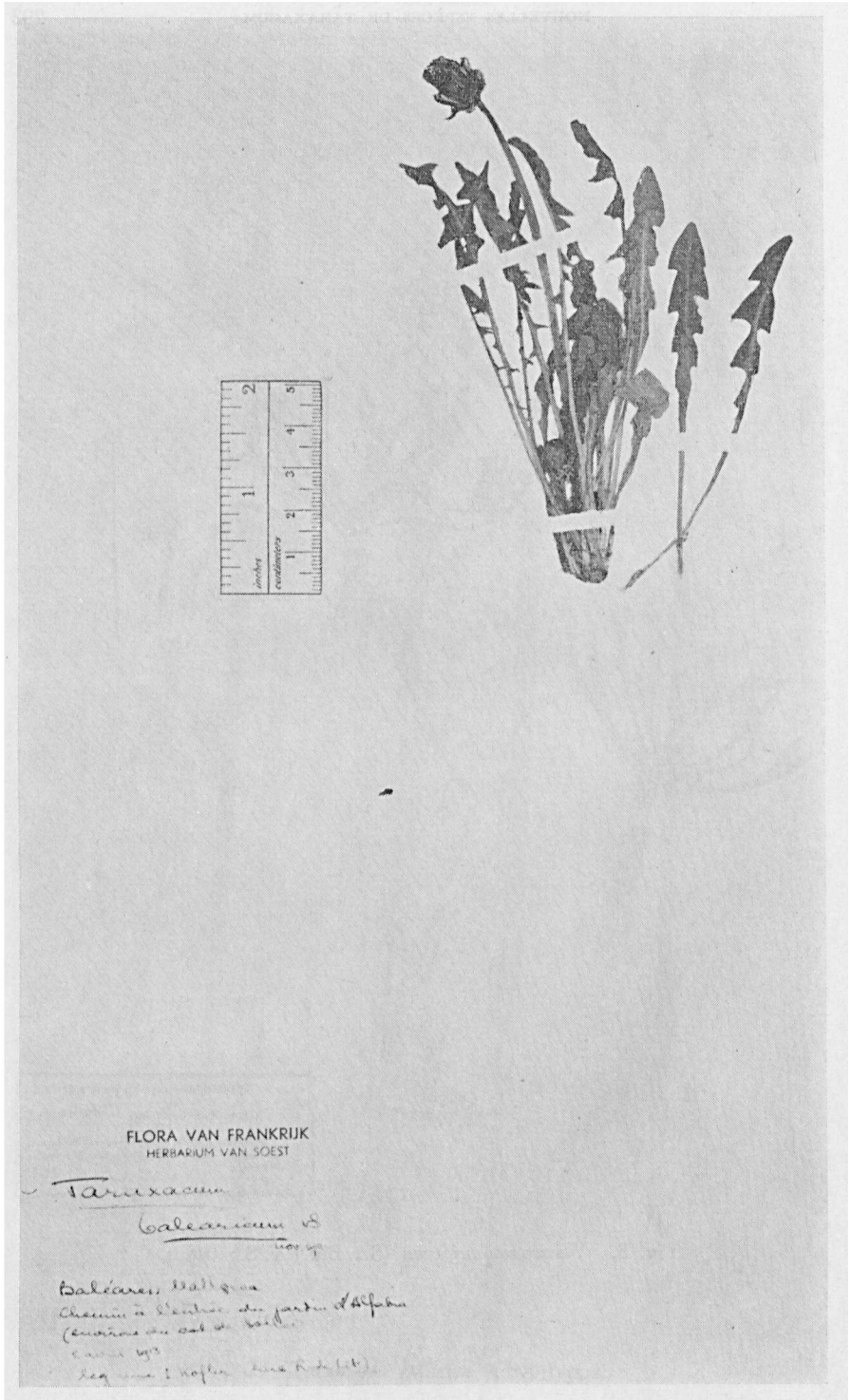


Fig. 4. *Taraxacum balearicum* v. S.; typus.



Fig. 5. *Taraxacum congestolobum* v. S.; typus.



Fig. 6. *Taraxacum fasciatiforme* v. S.; typus.



Fig. 7. *Taraxacum iseranum* v. S.; typus.

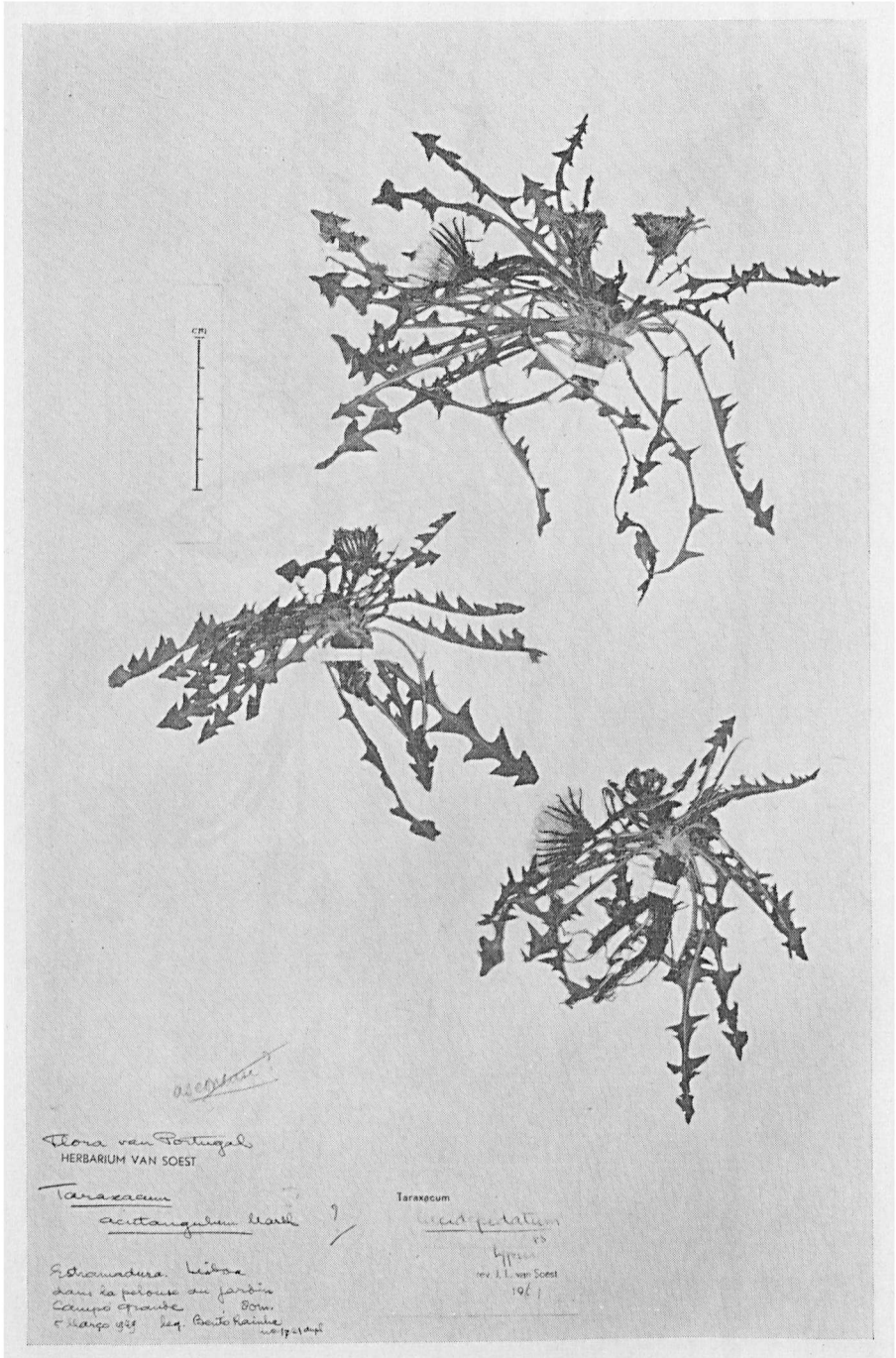


Fig. 8. *Taraxacum lucidepedatum* v. S.; typus.

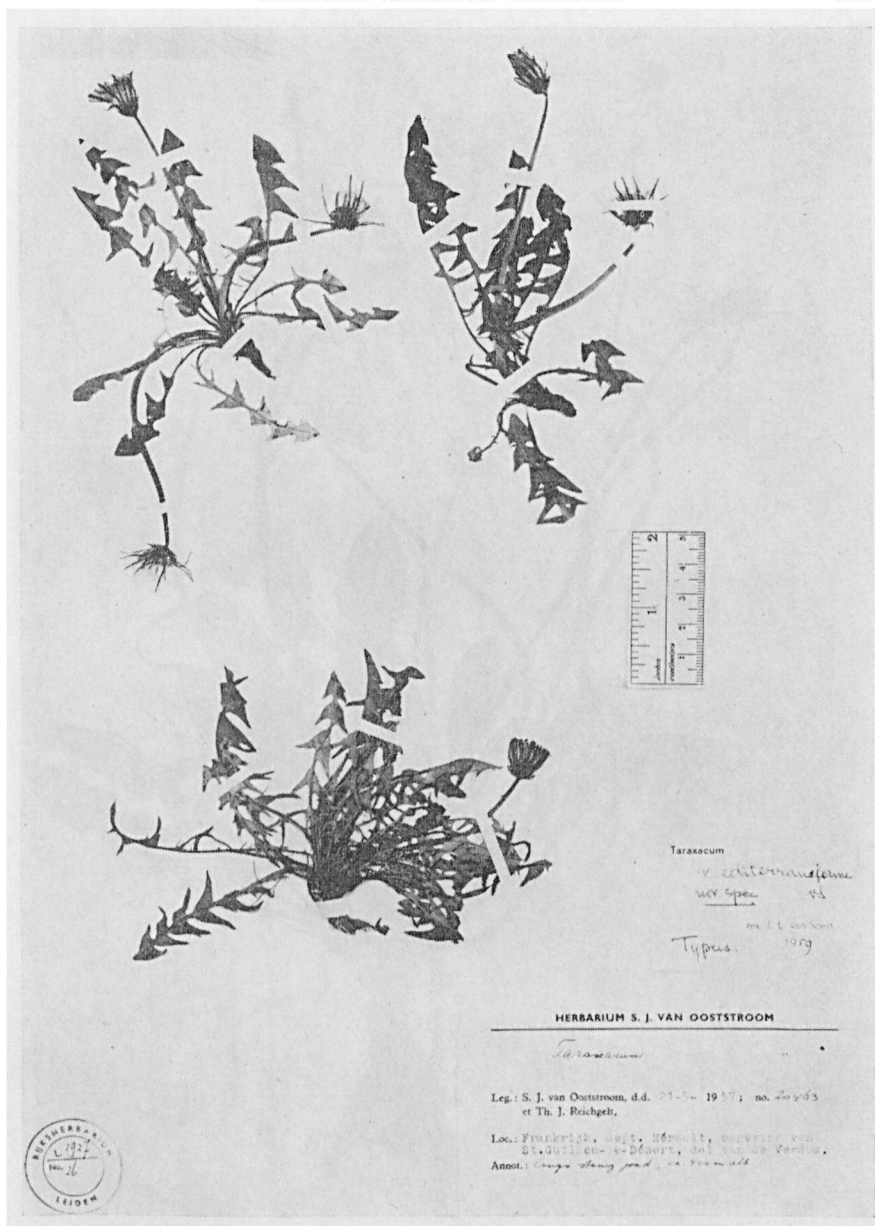


Fig. 9. *Taraxacum mediterraniforme* v. S.; typus.



Fig. 10. *Taraxacum ruborum* v. S.; typus.



Fig. 11. *Taraxacum pyropeum* v. S.; typus.

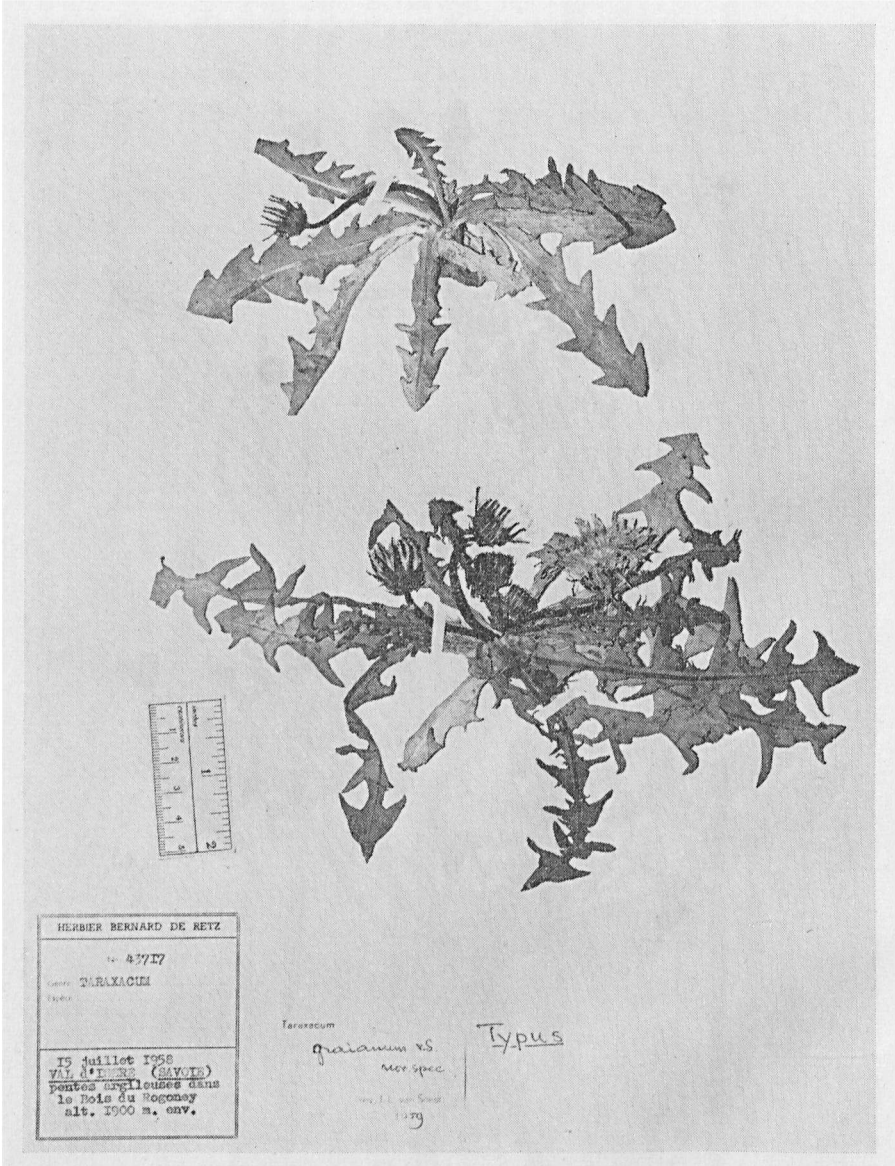


Fig. 12. *Taraxacum graianum* v. s.; typus.

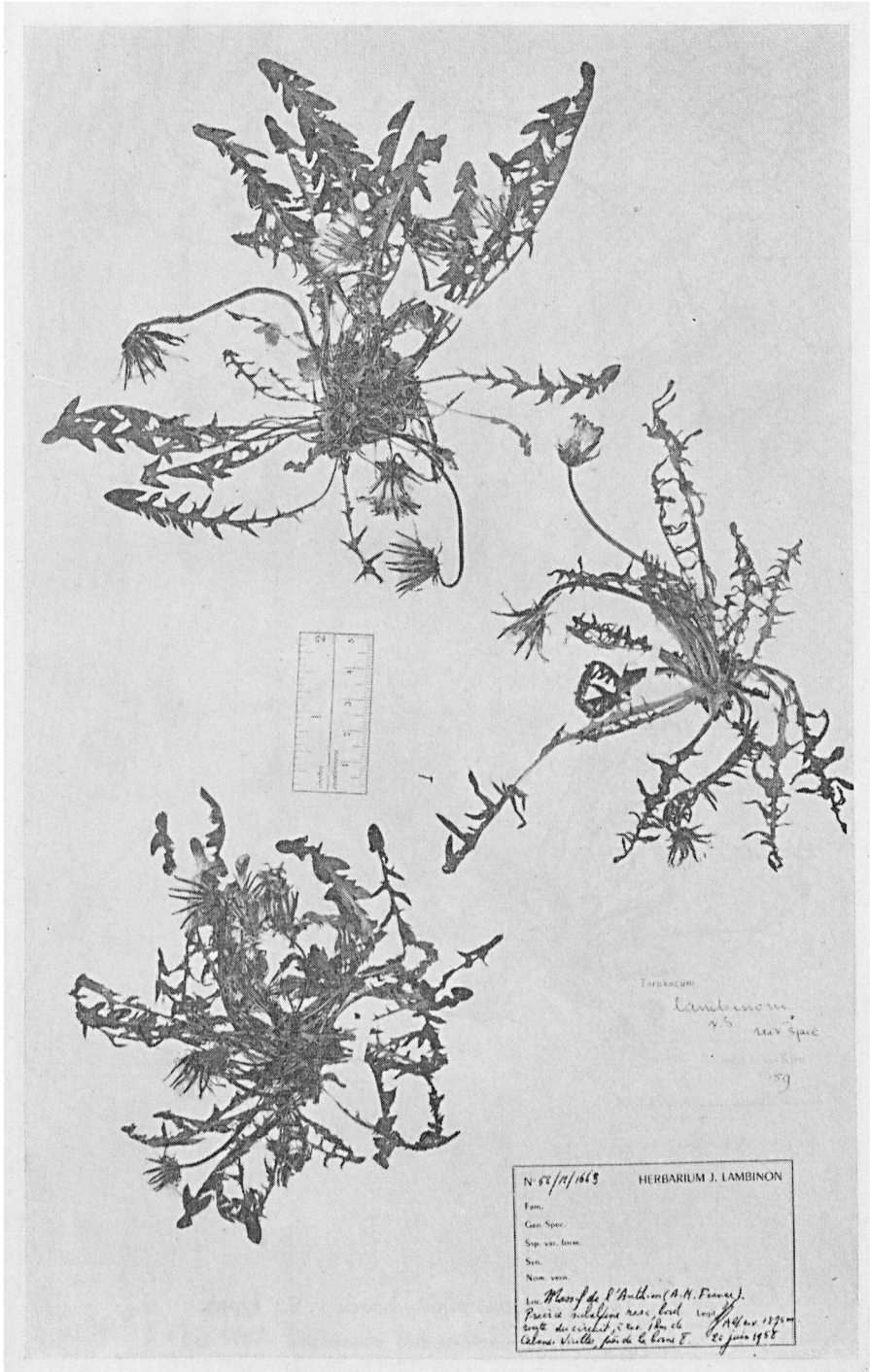


Fig. 13. *Taraxacum lambinoni* v. S.; typus.

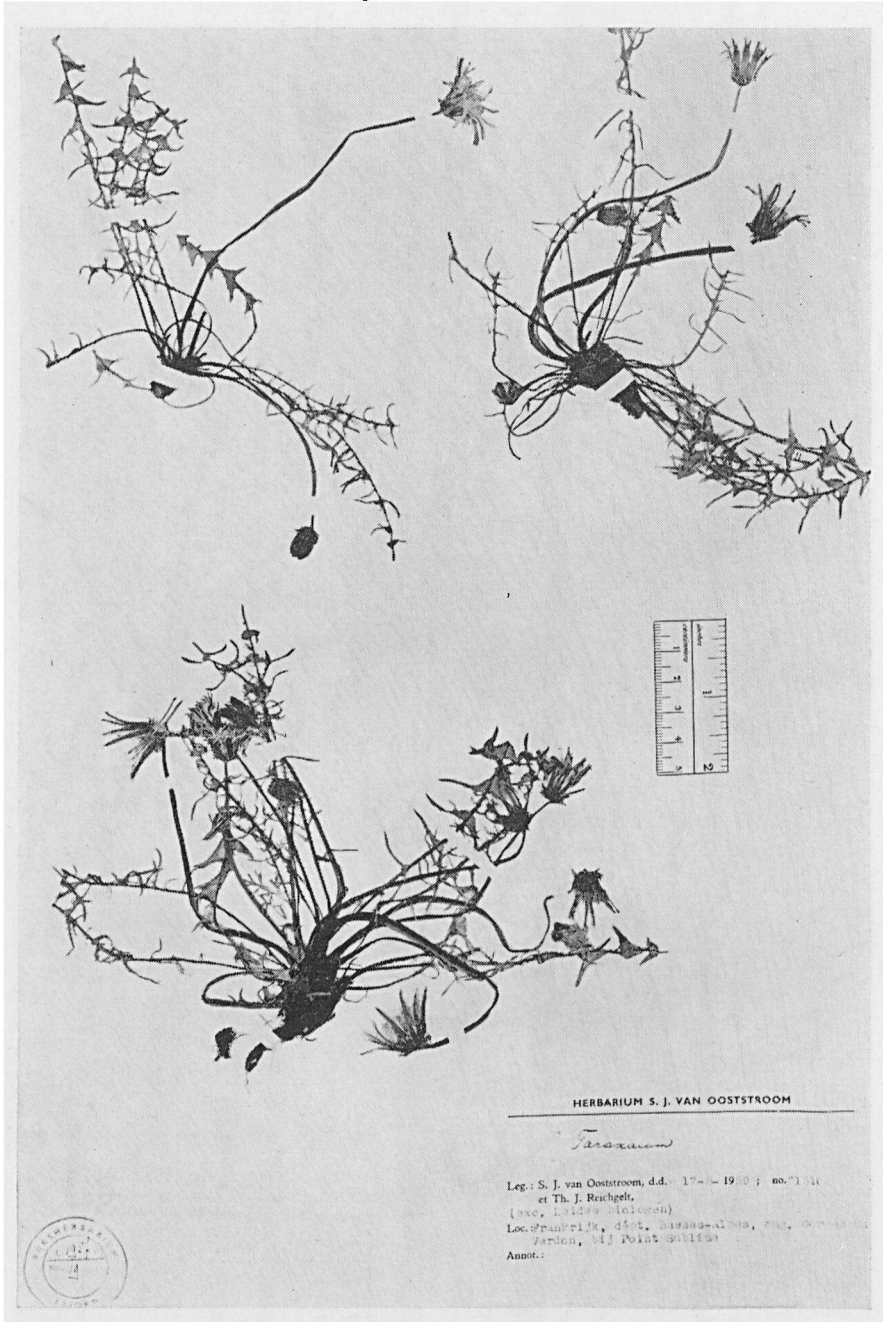


Fig. 14. *Taraxacum pseudo-duneuse* v. S.; typus.



Fig. 15. *Taraxacum pseudo-proximum* v. S.; typus.

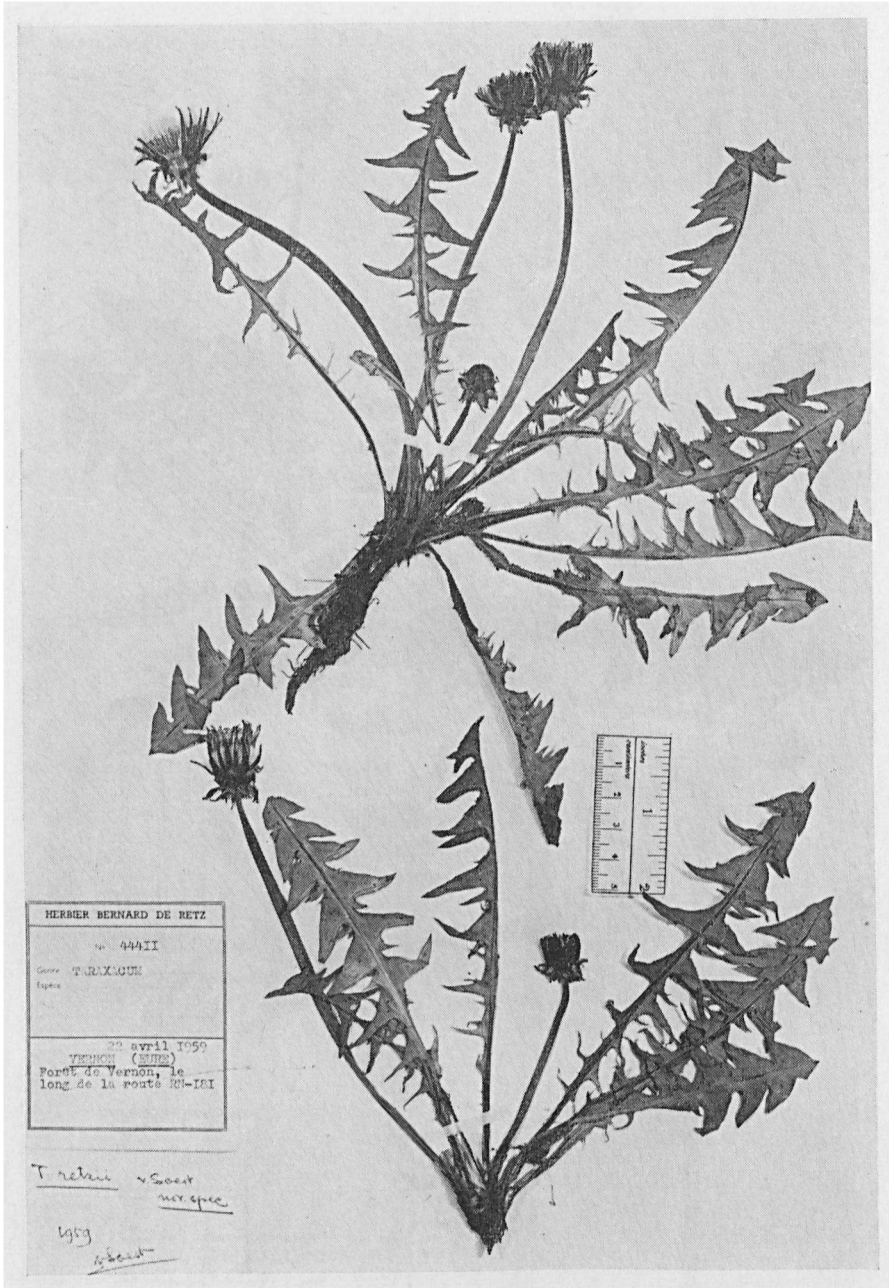


Fig. 16. *Taraxacum retzii* v. S.; typus.