



ଟିପ୍ପଣୀ

୩୫

ମହୁମାଛି ପାଳନ, ଲାଖ ଚାଷ ଏବଂ ରେଶମକୀଟ ପାଳନ

ମାନବସଭ୍ୟତା ଆରମ୍ଭ ହେବା ଦିନଠାରୁ ମନୁଷ୍ୟ ନିଜ ଆଖପାଖର ପ୍ରାଣୀମାନଙ୍କୁ ବିଭିନ୍ନ ପ୍ରକାର କାମରେ ବ୍ୟବହାର କରିବାକୁ ଚେଷ୍ଟା କରି ଆସୁଅଛି ଏବଂ ସେମାନଙ୍କର ପାଳନ କରି ସଂଖ୍ୟା ବଢ଼ାଇବାରେ ଯତ୍ନବାନ ହେଉଛି । ଏହି ସଂପର୍କରେ ତୁମେମାନେ ପୂର୍ବରୁ ଦୁଇଟି ପାଠରେ ପଠୁଥିଲୁ ତଥା ମାଛରୁଷ ବିଷୟରେ ଅଧ୍ୟୟନ କରିସାରିଛ । ଏହି ପାଠରେ ତୁମେମାନେ ମହୁମାଛି ପାଳନ (ଏପିକଲ୍ଚର୍), ଲାଖ ଚାଷ (ଲାଖକୀଟ ପାଳନ) ଏବଂ ରେଶମ କୀଟପାଳନ (ସେରି କଲ୍ଚର୍)ର ପ୍ରମୁଖ ଦିଗପ୍ରତି ପରିଚିତ ହେବ ।



ଉଦ୍ଦେଶ୍ୟ

ଏହି ପାଠଟି ଅଧ୍ୟୟନ ପରେ, ତୁମେ:

- ⊙ ମହୁମାଛିପାଳନ (ମହୁମାଛି ରକ୍ଷଣ)ର ସଂଜ୍ଞା, ମହୁମାଛି ଜାତିର ତାଲିକା କରିବା ଏବଂ ସେମାନଙ୍କ, ଅର୍ଥନୈତିକ ବିଶେଷତାକୁ ଗୁରୁତ୍ୱ ଦେଇପାରିବ ;
- ⊙ ମହୁଫେଣା ଗଠନର ଏବଂ ସାଧାରଣ ମହୁମାଛି ଗୋଷ୍ଠୀରେ ବିଭିନ୍ନ ବର୍ଗର ମହୁମାଛି ବର୍ଣ୍ଣନା କରିବ ;
- ⊙ ମହୁମାଛି ଜାତିଗୁଡ଼ିକର ବିଭିନ୍ନ ଜୈବିକ ଲକ୍ଷଣ, ଜାତି ନିର୍ଧାରଣ ମହୁଫେଣାରେ ଶାବକର ବୃଦ୍ଧି ଏବଂ ରାଣୀ ମହୁମାଛି ସହିତ ଦଳବଦ୍ଧ ହେବା ବୁଝାଇ ପାରିବ ;
- ⊙ ମହୁମାଛିମାନଙ୍କର ଦଳ ଧରିବା ପ୍ରଣାଳୀ ତଥା ମହୁମାଛି ପାଳନର ସାଧାରଣ ପଦ୍ଧତି ବର୍ଣ୍ଣନା କରିବ ;
- ⊙ ମହୁ ଓ ମଧୁ ମହମ କାଢ଼ିବା ବର୍ଣ୍ଣନା କରିବ ଓ ସେମାନଙ୍କ ବ୍ୟବହାର କରିବ ;
- ⊙ ଲାଖ ତିଆରି କରୁଥିବା କୀଟର ନାମ ଓ ଏହାର ବ୍ୟବହାର ଉଲ୍ଲେଖ କରିବ ;
- ⊙ ଲାଖ କୀଟ, ଲାଖଦାନା (ସିଡ୍‌ଲକ୍) ଓ ଲାଖ ଜାତୀୟ ପଦାର୍ଥ ବାସେଲାକ୍‌ପଦକୁ ବୁଝାଇବ ;
- ⊙ ରେଶମକୀଟ ପାଳନର ସଂଜ୍ଞା, ରେଶମ ପ୍ରସ୍ତୁତ କରୁଥିବା କୀଟମାନଙ୍କୁ (ମଥ୍) ଓ ସେମାନଙ୍କର ଯଥାକ୍ରମେ ପୋଷକ ଭୂମିକାକୁ ନାମିତ କରିବ ;

- ରେଶମକୀଟ ଜୀବନଚକ୍ରର ଏକ ସାଧାରଣ ବିବରଣୀ ଦେବ ଏବଂ ;
- ରେଶମ ପ୍ରସ୍ତୁତ କରିବା ପାଇଁ ତୁଟଗଛ ବ୍ୟତୀତ ଅନ୍ୟ ଉଦ୍ଭିଦ, ସେମାନଙ୍କର ଉତ୍ସ ଓ ଭାରତର ବିଭିନ୍ନ ଅଞ୍ଚଳ ଯେଉଁଠାରେ ଏସବୁ ଉତ୍ପନ୍ନ ହୋଇଥାଏ, ତାହା ତାଲିକା କରିବ ;

୩୫.୧ ମହୁମାଛି ପାଳନ

୩୫.୧.୧ ମହୁମାଛି ପାଳନ - ଏହାର ଅର୍ଥ ଓ ଗୁରୁତ୍ୱ

ଏପିକଲଚର (Apiculture)କୁ ମଧ୍ୟ ମହୁମାଛିପାଳନ ଭାବରେ ଜଣାଯାଏ । ଏହାର ଏହି ନାମ କାହିଁକି ଦିଆଯାଇଛି ?

ଏପିସ୍ ଅର୍ଥ ମହୁମାଛି ଅଟେ । ମହୁମାଛିର ବିଭିନ୍ନ ଜାତିର ବୈଜ୍ଞାନିକ ନାମ ଏହା ଜେନେରିକ (ପ୍ରଜାତି)ର ନାମ ଏପିସ୍ ରୁ ଆରମ୍ଭ ହୁଏ । ମହୁମାଛି ପାଳନ ବା ମହୁମାଛି ରକ୍ଷଣର ଏକ କଳା ଅଟେ ଯେଉଁଥିରେ ମହୁମାଛିର ଦଳକୁ ସେମାନଙ୍କର ନିଜର ଆବଶ୍ୟକତାଠାରୁ ଅଧିକ ସଂଖ୍ୟାରେ ପାଳନ କରାଯାଏ ।

୩୫.୧.୨ ସଂକ୍ଷିପ୍ତ ଇତିହାସ

ସେମାନଙ୍କ ସମ୍ପର୍କରେ ସୂଚନା ଲୋକଲୋଚନକୁ ଆଦିମାନବଦ୍ୱାରା ତିଆରି ହୋଇଥିବା ପ୍ରସ୍ତର ଚିତ୍ରକଳାରୁ ଆସିଲା । ହଜାର ହଜାର ବର୍ଷ ପୂର୍ବରୁ ଖ୍ରୀଷ୍ଟିଆନ୍ ଯୁଗ ଆଗରୁ ମିଶର ଦେଶନିବାସୀଙ୍କୁ ମହୁମାଛି ପାଳନ ସମ୍ବନ୍ଧରେ ଭଲଭାବରେ ପରିଚିତି ଥିଲା । ରକ୍ତବେଦରେ ମହୁମାଛି ଓ ମହୁ ସମ୍ବନ୍ଧରେ ଅନେକ ଉଲ୍ଲେଖ ଅଛି । ଉନବିଂଶ ଶତାବ୍ଦୀରେ ବୈଜ୍ଞାନିକ ଗବେଷଣାର ପରିଣାମ ସ୍ୱରୂପ ମହୁମାଛି ପାଳନ ବ୍ୟବସାୟିକ ସ୍ତରରେ ଜଣାଗଲା । ଆମେରିକା, କାନାଡା, ଜର୍ମାନୀ ଓ ଅଷ୍ଟ୍ରେଲିଆ ପରି ବହୁତ ବିକଶିତ ଦେଶମାନଙ୍କରେ ମହୁମାଛିପାଳନ ଏକ ସଫଳ ଉଦ୍ୟୋଗ ଅଟେ ।

୩୫.୧.୩ ମହୁମାଛି ପାଳନର ମହତ୍ୱ

ମହୁମାଛି ପାଳନର ତିନୋଟି ପ୍ରମୁଖ ଉଦ୍ଦେଶ୍ୟ ହେଉଛି -

- (କ) ମହୁ ଯୋଗାଏ - ଏକ ବହୁମୂଲ୍ୟ ପୁଷ୍ଟିକର ଖାଦ୍ୟ ।
- (ଖ) ମହମ ଯୋଗାଏ- ଯାହାର ଶିଳ୍ପରେ ଅନେକ ଉପାଦେୟତା ଅଛି ।
- (ଗ) ମହୁମାଛିମାନେ ଉତ୍କୃଷ୍ଟ ପରାଗଣ କାରକ ଅଟନ୍ତି ଯାହା କୃଷି ଉତ୍ପାଦନକୁ ବଢ଼ାଇଥାଏ । ବାସ୍ତବରେ ମୂଲ୍ୟାୟନ କଲେ ଏହାର ପ୍ରକୃତ ଉଦ୍ଦେଶ୍ୟ ଅନ୍ୟ ଦୁଇଟିଠାରୁ ଅଧିକ ।

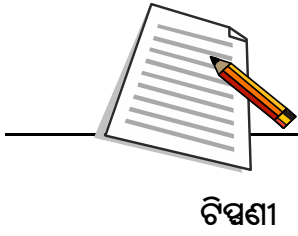
୩୫.୧.୪ ମହୁମାଛିମାନଙ୍କର ବିଭିନ୍ନ ପ୍ରଜାତିମାନ

ଗୁରୋଟି ଜାତିର ମହୁମାଛି ଗୋଟିଏ ପ୍ରଜାତି ଏପିସ୍ (Apis)ରେ ଅନ୍ତର୍ଭୁକ୍ତ ।

- ୧. ଏପିସ୍ ଡରସାଟା (Apis dorsata) ଜଙ୍ଗଲି ମହୁମାଛି (Rock bee)
- ଏହା ସବୁଠାରୁ ବଡ଼ ମହୁମାଛି ଅଟେ ।
- ଏହା ଗୋଟିଏ ବଡ଼ ଧରଣର ଖୋଲା ମହୁଫେଣା ବୃକ୍ଷର ଉପର ଭାଗରେ ଏବଂ ପଥରରେ ତିଆରି କରେ ।



ଚିତ୍ରଣୀ



- ଅଧିକ ମାତ୍ରାରେ ମହୁ ତିଆରି କରେ କିନ୍ତୁ ଏହି ମହୁମାଛିକୁ ପାଳନ କଷ୍ଟକର ଅଟେ ।
 - ଏହି ମାଛି ଅତ୍ୟନ୍ତ ଭୟଙ୍କର, ବହୁତ ଜୋରରେ ନାହୁତ ମାରିବା ଦ୍ୱାରା ଜ୍ୱର ହୁଏ ଓ ଏପରିକି ବେଳେବେଳେ ମୃତ୍ୟୁ ଘଟେ ।
୨. ଏପିସ୍ ଇଣ୍ଡିକା (Apis Indicw) ଭାରତୀୟ ମହୁମାଛି (Indian bee)
- ମଧ୍ୟମ ଆକାରର ହୋଇଥାଏ ।
 - ଏମାନେ ଅନ୍ଧାରୁଆ ଜାଗାରେ ଯଥା କି ଗଛଗଣ୍ଡିର ଗହ୍ୱର, ମାଟିର କାନ୍ଥ ଓ ପାତ୍ରରେ ମହୁଫେଣା କରନ୍ତି ଯାହାକି ବହୁତ ସମାନ୍ତର ପାନିଆ ପରି ହୋଇଥାଏ ।
 - ଏହି ମାଛି ଏତେ ଭୟଙ୍କର ନୁହେଁ ଏବଂ ଏହାକୁ ପୋଷା ଯାଇପାରେ ।
୩. ଏପିସ୍ ଫ୍ଲୋରିଆ (Apis florea) ଛୋଟ ମହୁମାଛି (The little bee)
- ଏହା ଛୋଟ ଆକାରର ହୋଇଥାଏ ।
 - ଗୋଟିଏ ମାତ୍ର ଛୋଟ ପାନିଆଭଳି ଫେଣା ବୁଦା, ବାଡ଼ ଇତ୍ୟାଦିରେ ତିଆରି କରେ ।
 - ଏଥିରୁ ମହୁ କମ୍ ପରିମାଣରେ ମିଳେ ।
୪. ଏପିସ୍ ମେଲିଫେରା (Apis mellifera) ଯୁରୋପୀୟ ମହୁମାଛି (European bee)
- ଏହା ପ୍ରାୟ ଭାରତୀୟ ମହୁମାଛି (ଏପିସ୍ ଇଣ୍ଡିକା) ପରି ହୋଇଥାଏ ।
 - ଏହା ଭାରତ ସମେତ ବିଶ୍ୱର ଅନେକ ଦେଶରେ ଅଣାଯାଇ ଉଷ୍ଣ ହେଉଛି ।
 - ଏହାକୁ ସହଜରେ ପାଳନ କରାଯାଇପାରେ ।

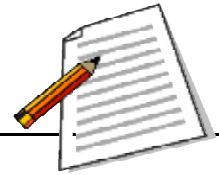


ପାଠଗତ ପ୍ରଶ୍ନ ୩୫.୧

୧. ଲାଟିନ ଶବ୍ଦ ‘ଏପିସ୍’ର ଆକ୍ଷରିକ ଅର୍ଥ କ’ଣ ?
-
୨. ମହୁମାଛି ପାଳନର ତିନୋଟି ଉପାଦେୟତା ଲେଖ ।
-
୩. ପାଳନକରାଯାଇ ପାରୁଥିବା ଦୁଇଟି ପ୍ରଜାତି ମହୁମାଛିର ନାମ ଦିଅ ।
-

୩୫.୧.୫ ମହୁମାଛିର ଦଳ-ବିଭିନ୍ନ ଜାତି ଓ ସେମାନଙ୍କର କାର୍ଯ୍ୟ ଗୋଟିଏ ମହୁମାଛିର ଗୋଷ୍ଠୀରେ ତିନି ପ୍ରକାରର ଜାତି ଥାଏ । (ଚିତ୍ର ୩୫.୧କ)

- (କ) ରାଣୀ- କେବଳ ଗୋଟିଏ, କାର୍ଯ୍ୟକ୍ଷମ ମାଛ
 - (ଖ) କର୍ମୀ- ୨୦,୦୦୦-୩୦,୦୦୦ ବନ୍ଧ୍ୟା ମାଛ
 - (ଗ) ଡ୍ରୋନ୍-ଅନ୍ଧ କିଛି, ଦଳବଦ୍ଧହୋଇ ଯିବା ପୂର୍ବରୁ କାର୍ଯ୍ୟକ୍ଷମ ପୁରୁଷ ମିଳନ୍ତି ।
- କ) **ରାଣୀ ମହୁମାଛି** : ରାଣୀ ମହୁମାଛି ହେଉଛି ଏକ ସମ୍ପୂର୍ଣ୍ଣରୂପେ ବିକଶିତ ସ୍ତ୍ରୀ । ଏହାର ପୁର୍ଣ୍ଣ ବିକଶିତ ଓଭାରୀ ଓ ଅନ୍ୟ ସ୍ତ୍ରୀ ଜନନୀଙ୍କ ଥାଏ ।



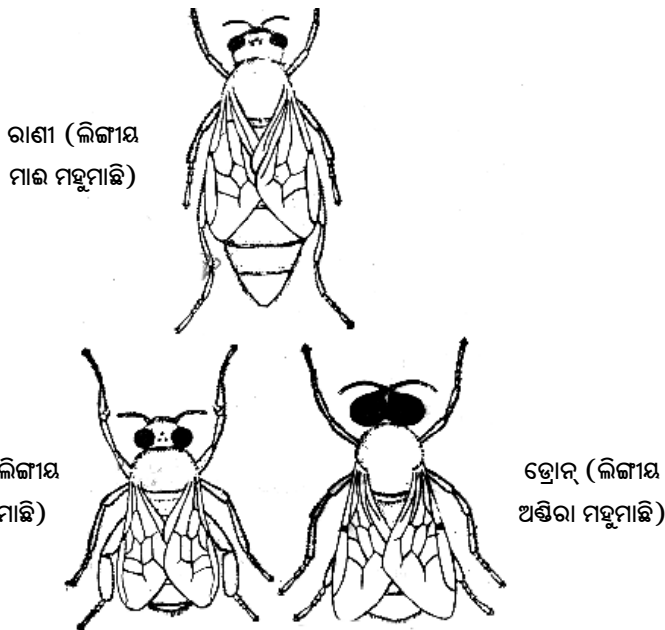
ଚିତ୍ରଣୀ

ଏହା ଆକାରରେ ସବୁଠାରୁ ବଡ଼ ଅଟେ ।
ଏହାର ଡେଣାସବୁ ଛୋଟ ଏବଂ ସଙ୍କୁଚିତ ।
ଖାଦ୍ୟ ଶୋଷିବା ପାଇଁ ମୁହଁର ଅଙ୍ଗ କର୍ମାମାନଙ୍କଠାରୁ ଛୋଟ ହୋଇଥାଏ ।
ମହମ ଗ୍ରନ୍ଥି ନ ଥାଏ ।
୩ ରୁ ୪ ବର୍ଷ ପର୍ଯ୍ୟନ୍ତ ବଞ୍ଚେ ।
ପ୍ରତିଦିନ ୮୦୦-୧୫୦୦ ହାରରେ ଅଣ୍ଡା ଦେଇଥାଏ ।

୩୫.୧.୨ ରାଣୀ ମହୁମାଛିର ଜୀବନ ସଂକ୍ରାନ୍ତୀୟ ଘଟଣା

ସାଧାରଣତଃ ନିଜ ପୈତୃକ ମହୁଫେଣାରେ ୭-୧୦ ଦିନ ବୟସରେ, ତାହାର ମା ରାଣୀ ମହୁମାଛି ଅନ୍ୟାନ୍ୟ କର୍ମାମାନଙ୍କ ସହିତ ମିଶି ଅନ୍ୟ ଏକ ମହୁଫେଣା ତିଆରି କରିବା ପାଇଁ ଛାଡ଼ିବା ପରେ, ଏହି ନୂଆ କୁମାରୀ ରାଣୀ ନିଜର ବିବାହ ଉତ୍ତାଣ ପାଇଁ ବାହାରିପଡ଼େ । ସେହି ମହୁଫେଣାର ଡ୍ରୋନ୍‌ମାନେ ଏହି ସମୟରେ ଏହି କୁମାରୀ ରାଣୀର ପିଛା କରନ୍ତି । ଅନ୍ୟାନ୍ୟ ମହୁଫେଣାରୁ ଡ୍ରୋନ୍‌ମାନେ ‘ପୁରୁଷ ମହୁମାଛି’, ଏହି ଦଳବଦ୍ଧ ହୋଇ ଯାଉଥିବା ରାଣୀ ମହୁମାଛି ସହିତ ଯୋଗ ଦିଅନ୍ତି । ଉଡ଼ୁଥିବା ସମୟରେ ମିଳନ ହୁଏ । ହାରାହାରି ଭାବରେ ରାଣୀ ମହୁମାଛି ଛଅ ଗୋଟି ଡ୍ରୋନ୍ ସହ ସଙ୍ଗମ କରେ ଏବଂ ତା ପରେ ମହୁଫେଣାକୁ ଫେରିଆସେ । ଥରେ ମିଳନ ହେଲେ ପ୍ରାୟ ଶୁକ୍ରାଣୁ ସମ୍ପୂର୍ଣ୍ଣ ଜୀବନ ପାଇଁ କାର୍ଯ୍ୟ କରେ ଏବଂ ସେ ଦ୍ଵିତୀୟ ଥର ପାଇଁ କେବେହେଲେ ମିଳନ କରି ନ ଥାଏ ।

ରାଣୀ ମହୁମାଛିର ଶୁକ୍ରାଧାନୀରୁ ଶୁକ୍ରାଣୁକୁ ଛାଡ଼ିବା ପାଇଁ ଏକ ନିୟନ୍ତ୍ରଣ ପ୍ରକ୍ରିୟା ଥାଏ । ସେ ଦୁଇ ପ୍ରକାର ଅଣ୍ଡା ଦେଇଥାଏ ।



ଚିତ୍ର ୩୫.୧ (କ) ମହୁମାଛିର ବିଭିନ୍ନ ଅନୁଜାତି ।

୧. ସମାୟିତ - ଯେଉଁ ଅଣ୍ଡାରୁ ସ୍ତ୍ରୀମାନେ ବାହାରିଥାନ୍ତି । (ବନ୍ଧ୍ୟା କର୍ମା କିମ୍ବା ପ୍ରଜନନକ୍ଷମ ସ୍ତ୍ରୀ ନୂତନ ରାଣୀ)



ଟିପ୍ପଣୀ

୨. ଅସମାୟିତ ଅଣ୍ଡା ଯେଉଁଥିରୁ ଡ୍ରୋନ୍‌ମାନେ ବାହାରିଥାନ୍ତି ।

(ଖ) କର୍ମୀ ମହୁମାଛି

କର୍ମୀମହୁମାଛିମାନେ ଅସଂପୂର୍ଣ୍ଣଭାବେ ବିକଶିତ ମହୁମାଛି ଅଟନ୍ତି ।

ଏମାନେ ରାଣୀଠାରୁ ଛୋଟ ।

ଏମାନଙ୍କର ଉଡିବା ପାଇଁ ଶକ୍ତ ତେଣା ଥାଏ ।

ମହୁ ଶୋଷିବା ପାଇଁ ଏମାନଙ୍କର ଏକ ବଡ଼ ଓ ଦକ୍ଷ ଶୁଣ୍ଠ (ମୁଖ୍ୟାଙ୍ଗଗୁଡ଼ିକ ଏକାଠି ହୋଇ ଏକ ପତଳା ନଳୀପରି) ଥାଏ ।

ଏକ ଉନ୍ନତ ନାହୁଡ଼ ଥାଏ ।

ପଛ ଗୋଡ଼ମାନଙ୍କରେ ପରାଗ ସଂଗ୍ରହ ପାଇଁ ‘ପରାଗ ଥଳୀ’ ଥାଏ ।

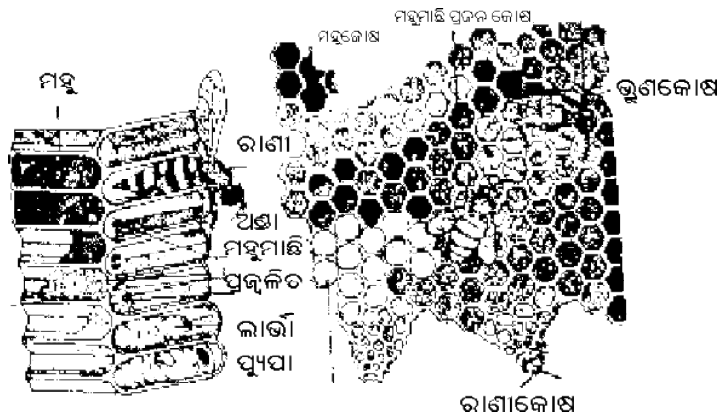
କର୍ମୀ ମହୁମାଛିମାନଙ୍କର ଆୟୁଷ ପ୍ରାୟ ୩୫-୬୦ ଦିନର ହୋଇଥାଏ । ବୟସ ଅନୁସାରେ ସେମାନଙ୍କର ବିଭିନ୍ନ କାର୍ଯ୍ୟ ପଦ୍ଧତି ନିମ୍ନ ପ୍ରକାରର ହୋଇଥାଏ ।

୧-୧୪ ଦିନ ମହୁଫେଣା ମଧ୍ୟରେ କାର୍ଯ୍ୟ ଯଥା ମହୁଫେଣା ସଫାକରିବା, ଲାର୍ଭାକୁ ଖୁଆଇବା ଇତ୍ୟାଦି ।

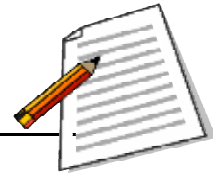
୧୪-୨୦ ମହୁଫେଣାର ପ୍ରବେଶ ଦ୍ଵାରରେ ଜଗି ରହିବା ।

୨୧-୩୫ ଦିନ ଖାଦ୍ୟ ଅନ୍ୱେଷଣ କରିବା ଉଦାହରଣ ସ୍ଵରୂପ ଖାଦ୍ୟ ସଂଗ୍ରହ କରିବା (ପରିବେଶରୁ ମହୁ ଓ ପରାଗ)

ଖାଦ୍ୟ ଅନ୍ୱେଷଣ ପାଇଁ ପ୍ରାତଃକାଳରେ କିଛି ଅନୁସନ୍ଧାନକାରୀ ବାହାରି ପଡ଼ନ୍ତି । ମଧୁଗ୍ରନ୍ଥିର (ଫୁଲ) ଭଲ ଉତ୍ତ ଠିକ୍ ଭାବେ ନିରୂପଣ କରିବା ପରେ, ସେମାନେ ନିଜର ମହୁଫେଣାକୁ ଫେରିଆସନ୍ତି ଓ ମହୁଫେଣା ନିକଟରେ ବିଶେଷ ଭାବରେ ଚଳନ (ନୃତ୍ୟ) କରନ୍ତି । ଅନ୍ୟାନ୍ୟ କର୍ମୀ ମହୁମାଛିମାନଙ୍କୁ ଖାଦ୍ୟ ଉତ୍ତର ଦୂରତା ଓ ଦିଗ ସମ୍ବନ୍ଧରେ ଏହି ନୃତ୍ୟସବୁ ଯୋଗାଯୋଗ କରିଥାଏ । ଖାଦ୍ୟ ସଂଗ୍ରହ ପାଇଁ ଅଧିକରୁ ଅଧିକ କର୍ମୀ ମହୁମାଛି ନିୟୋଜିତ ହୋଇଥାନ୍ତି । କର୍ମୀମାନେ ଗୋଟିଏ ଫୁଲରୁ ଅନ୍ୟ ଏକ ଫୁଲକୁ ଯାଇଥାନ୍ତି, ମଧୁ ଓ ପରାଗ ସଂଗ୍ରହ କରନ୍ତି ଏବଂ ସେମାନଙ୍କର ନିଜ ଫେଣାକୁ ଫେରିଆସନ୍ତି । ଫେରିବା ପାଇଁ ସୂର୍ଯ୍ୟଙ୍କ ଅବସ୍ଥିତି ଓ ଅନୁସନ୍ଧାନର ମାର୍ଗ, କିଛି ପରିମାଣରେ ସ୍ମରଣଶକ୍ତି ଏବଂ ସେମାନଙ୍କ ନିର୍ଦ୍ଧାରିତ ମହୁଫେଣାର ଗନ୍ଧ ସାହାଯ୍ୟ କରିଥାଏ । (ଚିତ୍ର 35.1 ଖ)



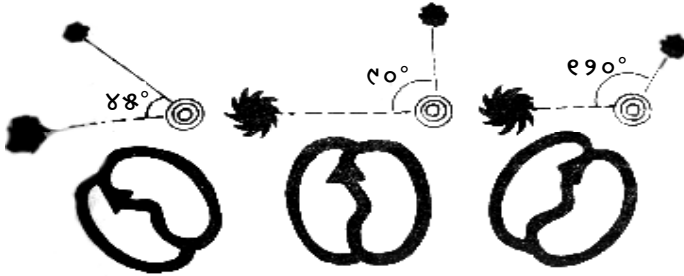
ଚିତ୍ର ୩୫.୧ (ଖ) ମହୁମାଛିର ଖୋସା (ବସାର) ଏକ ଅଂଶ ।



ଚିତ୍ରଣୀ

ମହୁମାଛିର ନୃତ୍ୟ

ଏହି ନୃତ୍ୟରେ, ନୃତ୍ୟ ମଝିର ଗତିପଥ ଅନ୍ୟ ମହୁମାଛିମାନଙ୍କୁ ସେମାନଙ୍କ ମହୁଫେଣାରୁ କୋଣକୁ ସୂଚ୍ୟଙ୍କ ସମ୍ବନ୍ଧରେ ନିର୍ଦ୍ଦେଶିତ କରିଥାଏ । ଏହି କୋଣର ସୂଚନା ଅନୁଯାୟୀ, ଖାଦ୍ୟ ଉତ୍ସରେ ମହୁମାଛି ଏମାନଙ୍କ ନିର୍ଦ୍ଦେଶିତ ମନ୍ଦିତାଏ । (ଦିନ ୩୫.୧ ଗ)



ଚିତ୍ର ୩୫.୧ (ଗ) ମହୁମାଛିର ନୃତ୍ୟ

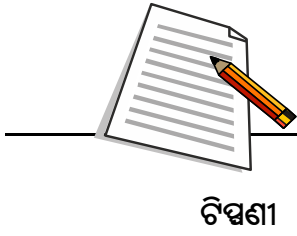
(ଖ) ତ୍ରୋନସ୍

ତ୍ରୋନସ୍ମାନେ ହେଉଛନ୍ତି ଅସମାୟିତ ଅଣ୍ଡାରୁ ଜନ୍ମ ପୁରୁଷ ମହୁମାଛି । ମହୁଫେଣାରେ ସେମାନଙ୍କର ଜନ୍ମ ନୂଆ (କୁମାରୀ)ରାଣୀମାନଙ୍କ ଜନ୍ମ ସମକାଳୀନ ହୋଇଥାଏ । ୧୪-୧୮ ଦିନ ଆୟୁ ହେବାପରେ ତ୍ରୋନସ୍ମାନେ ବାୟୁରେ କୁମାରୀ ରାଣୀସଙ୍ଗେ ଉଡ଼ିକରି ସଙ୍ଗମ କରିଥାନ୍ତି । ତ୍ରୋନସ୍ମାନେ ୬୦ଦିନ ପର୍ଯ୍ୟନ୍ତ ବଞ୍ଚିପାରନ୍ତି । କିନ୍ତୁ ସେମାନେ ସଙ୍ଗମ ପରେ ଦଂଶିତ ହୋଇ ମରି ଯାଇଥାନ୍ତି ।

ଚିତ୍ର ୩୫.୨ରେ ମହୁମାଛିମାନଙ୍କର ବିଭିନ୍ନ ଜାତି ଗଠନର ସୂଚନା ଦିଆଯାଇଅଛି । ରାଣୀ ଅଣ୍ଡାଦିଏ



ଚିତ୍ର ୩୫.୨ ମହୁମାଛିମାନଙ୍କର ବିଭିନ୍ନ ଜାତିର ଗଠନ ହେବା ସୂଚନା ।




ନୂଆ ରାଣୀର ଆବିର୍ଭାବ ଓ ପୁରୁଣା ପଲତା

ଯେତେବେଳେ ରାଣୀ ପୁରୁଣା ହୋଇଯାଏ (ସାଧାରଣତଃ ତିନି ବର୍ଷ ବୟସରେ) ତାହାର ଶରୀରରୁ ଏକ ରାସାୟନିକ ଉଦ୍‌ଘାତ ବାହାରେ ଯାହା କର୍ମୀମାନଙ୍କୁ କେତୋଟି ରାଣୀ-ଅବସ୍ଥାନ କୋଠରୀ ତିଆରି କରିବା ପାଇଁ ପ୍ରେରିତ କରେ । ଏହି ପ୍ରକାର ପ୍ରତ୍ୟେକ ଭୂଣକୋଷରେ ରାଣୀ ଗୋଟିଏ ଲେଖାଁଏ ସମାୟିତ ଅଣ୍ଡା ରଖି ଦିଏ । ଲାର୍ଭାସବୁ ରୟାଲ୍‌ଜେଲି (କର୍ମୀମାନଙ୍କର ଲାଳ) ଖାଆନ୍ତି । ଏମାନେ ପରେ ପୁ୍ୟପା ଓ ତା ପରେ ରାଣୀଭାବେ ବିକଶିତ ହୁଅନ୍ତି । ଭୂଣକୋଷମାନଙ୍କରୁ ବାହାରିଥିବା ପ୍ରଥମ ରାଣୀ ଅନ୍ୟମାନଙ୍କୁ ମାରିଦିଏ ।

ବର୍ତ୍ତମାନ ଫେଣାରେ ଥିବା ପୁରୁଣା ରାଣୀ ସବୁ ବୟସର କର୍ମୀମାନଙ୍କ ସହିତ ମିଳାମିଶା ହୋଇ ପୁରୁଣା ଫେଣାକୁ ଛାଡ଼ିଦିଏ ଏବଂ ଅନ୍ୟ ଜାଗାକୁ ଯାଇ ଦ୍ୱିତୀୟ ସ୍ଥାନରେ ମହୁଫେଣା ତିଆରି କରି ନୂଆ ଦଳ ତିଆରି କରେ ।

ପୁରୁଣା ଫେଣାର ନୂଆରାଣୀ ଭ୍ରୋନ୍‌ମାନଙ୍କ ସାଥୀରେ ମିଳନ ପାଇଁ ଉଡେ ଏବଂ ପୁଣି ସେହି ଫେଣାକୁ ଫେରିଆସେ, ଯେପରିକି ଆଗରୁ ବର୍ଣ୍ଣନା କରାଯାଇଅଛି ।

 **ପାଠଗତ ପ୍ରଶ୍ନ ୩୫. ୨**

- ୧. ଗୋଟିଏ ମହୁମାଛି ଦଳରେ ଦେଖାଯାଉଥିବା ତିନି ପ୍ରକାର ଜାତିର ନାମ ଲେଖ ।

- ୨. ନିମ୍ନଲିଖିତ ନାମ ଲେଖ ।
(କ) ସବୁଠାରୁ ଆକାରରେ ବଡ଼ ଅନୁଜାତି ।

- (ଖ) ଯେଉଁ ପ୍ରକାର ଉଡ଼ିବା ସମୟରେ ନୂଆ (କ୍ୟୁମାରୀ) ରାଣୀ ମହୁମାଛି ମହୁଫେଣାରୁ ଭ୍ରୋନ୍‌ମାନଙ୍କ ସାଥୀରେ ଉଡ଼ିବାର ପ୍ରକାର ।

- (ଗ) ଅସମାୟିତ ଅଣ୍ଡାରୁ ବାହାରିଥିବା ଜାତି ।

- ୩. ବୟସ ଅନୁଯାୟୀ ନିମ୍ନଲିଖିତ କର୍ମୀ ମହୁମାଛିମାନଙ୍କର ମୁଖ୍ୟ କାର୍ଯ୍ୟ କ'ଣ ?
(କ) ୧-୧୪ ଦିନ _____
(ଖ) ୧୪-୨୦ ଦିନ _____
(ଗ) ୨୧-୩୫ ଦିନ _____

୪. ସଂଗମ ଉଡିବା ପରେ ଡ୍ରୋନ୍ କ'ଣ ହୁଏ ?

୩୫.୧.୭ ମହୁମାଛି ପାଳନ ଓ ମହୁର ବ୍ୟବସାୟିକ ଉତ୍ପାଦନ

ମହୁ ଓ ମହମ ଦୁଇଟିଯାକ ବହୁମୂଲ୍ୟ ଓ ବିକ୍ରିଯୋଗ୍ୟ ପଦାର୍ଥ ମହୁମାଛି ପ୍ରସ୍ତୁତ କରନ୍ତି ।

(କ) ମହୁମାଛି ପାଳନର ଦେଶୀ ପଦ୍ଧତି

ଗ୍ରାମବାସୀମାନେ (କ) ଘର କାନ୍ଥର ଛୋଟ କଣାଥିବା ଆୟତାକାର ସ୍ଥାନ କରି କାନ୍ଥ ବା ସ୍ଥିର ମହୁଫେଣା କରନ୍ତି (ଖ) କାଠର ଏକ ବାକ୍ସ ଅଥବା ମାଟିର ଏକ ମାଠିଆରେ ଚଳନଯୋଗ୍ୟ ଫେଣା ତିଆରି କରନ୍ତି । ପରମ୍ପରାଗତ ମହୁମାଛି ପାଳକ ମହୁମାଛିର ଦଳ, ପଲକୁ ଗଛରେ, ବୁଦା ଇତ୍ୟାଦିରେ ଧରନ୍ତି ଏବଂ ଏହାକୁ ଉଲ୍ଲେଖିତ ସ୍ଥାନରେ ରଖି ଦିଅନ୍ତି । କିଛି ସମୟ ପରେ ମହୁ ପ୍ରସ୍ତୁତ ହୋଇଗଲେ ମହୁମାଛିମାନଙ୍କୁ ସାଧାରଣତଃ ମହୁଫେଣାରେ ଧୁଆଁଦେଇ ଫେଣାରୁ ବାହାର କରି ଦିଆଯାଏ । ତାହା ପରେ ଫେଣାକୁ କାଟି ଦିଆଯାଏ ଏବଂ ମହୁକୁ ଏକ ବଡ଼ ଜାଲିଯୁକ୍ତ କନାରେ ରୁପୁଡ଼ି ବାହାର କରାଯାଏ ।

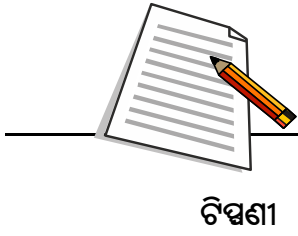
(ଖ) ଆଧୁନିକ ମହୁଫେଣା : ଆଧୁନିକ ମହୁଫେଣାର ଉପର ବା ସବାତଳ ନଥିବା ବର୍ଗାକାର ଅଥବା ଆୟତାକାର ବାକ୍ସ ଅଟେ । ଏଥିରେ ଗୋଟିଏ ବାକ୍ସକୁ ଅନ୍ୟଟି ଉପରେ ରଖାଯାଇଥାଏ । ଏହାର ସବାତଳ ବାକ୍ସର କେବଳ ନିମ୍ନଭାଗ ଥାଏ ଏବଂ ସବା ଉପର ବାକ୍ସରେ ବୃକ୍ଷ ଓ ଅନ୍ୟସବୁର ଛାତ ଥାଏ । ଏହି ବାକ୍ସ ଭିତରେ କାଠର ଫ୍ରେମ ଭୂଲୟ ଭାବେ ପ୍ରତ୍ୟେକ ଅନ୍ୟ ସହ ଝୁଲିକରି ଥାଏ । କାଠର ଫ୍ରେମ୍‌ସବୁ ମହମ ମୂଳଦୁଆରେ ଭରିହୋଇଥାଏ । ଏହା ଉପରେ ମହୁମାଛିମାନେ ମହୁଫେଣା ତିଆରି କରିଥାନ୍ତି । ସବାତଳ ବଡ଼ ବାକ୍ସରେ ମହୁ ଫେଣା ପାଇଁ ଗୋଟିଏ ମାତ୍ର ପ୍ରବେଶ ଦ୍ୱାର ଥାଏ । ସାଧାରଣତଃ ରାଣୀ ମହୁମାଛି ଭୁଣ ପ୍ରକୋଷ୍ଠରେ ସାମାବଦ୍ଧ ହୋଇ ଥାଏ । ସୁପରସ୍ତ ନାମିତ ବାକ୍ସସବୁ ମହୁ ସଞ୍ଚୟ କରିବାରେ ବ୍ୟବହୃତ ହୁଏ । ଉପରଥାକକୁ ଯିବାକୁ ରାଣୀକୁ 'ରାଣୀ ବହିଷ୍କାର ଦ୍ୱାରା' ବାରଣ କରାଯାଏ । ଫଳରେ କେବଳ କର୍ମୀମାନଙ୍କୁ ଚଳପ୍ରଚଳ ପାଇଁ ସୁଯୋଗ ମିଳିଥାଏ । (ଚିତ୍ର ୩୫.୩)



ଚିତ୍ର ୩୫.୩ ଗୋଟିଏ ଆଧୁନିକ ମହୁଫେଣା



ଚିତ୍ରଣା



ମହୁମାଲିଙ୍କର ଗୋଟିଏ ଦଳକୁ ଧରିବା

ତୁମେମାନେ ପଢ଼ିସାରିଛ ମହୁମାଲିର ଏକଦଳ କ'ଣ ? ଏହା ହେଉଛି ଗୋଟିଏ ନୂଆ ମହୁଫେଣା ତିଆରି କରିବା ପାଇଁ ପୁରୁଣା ରାଣାସାଥୀରେ ସାଙ୍ଗହୋଇ ଏକ ଦଳ କର୍ମୀଙ୍କ ଗୋଷ୍ଠୀର ଉତିବା ପ୍ରକ୍ରିୟା । ଯେଉଁଠି ସେମାନେ ନୂଆ ଫେଣା କରନ୍ତି, ସେଠାରୁ ସେମାନଙ୍କୁ ସଂଗ୍ରହ କରାଯାଏ । ଏମାନଙ୍କୁ ସଂଗ୍ରହ କରିବା ପାଇଁ ଏକ ପାତ୍ରର ଆବଶ୍ୟକତା ହୁଏ । ଏଥିରେ ମହୁମାଲିମାନଙ୍କୁ ରଖାଯାଇପାରେ । ପାତ୍ର ସାଧାରଣତଃ ଘୋଡ଼ଣିଥିବା ନଡ଼ାର ଏକ ଝୁଡ଼ି ଅଟେ ।

ଗୋଟିଏ ଦଳର ମହୁଫେଣାକୁ ପ୍ରବେଶ

ଏହି ପ୍ରକ୍ରିୟାରେ ସଂଗୃହୀତ ମହୁମାଲି ଦଳକୁ ନୂଆ ମହୁଫେଣାରେ ସ୍ଥାନାନ୍ତର କରାଯାଏ । ଫଳରେ ନୂଆଦଳ ଗଢ଼ିଉଠେ ଓ ମହୁ ଉତ୍ପାଦନ ହୁଏ । ଏହି ପ୍ରକ୍ରିୟାକୁ ଦୁଇ ପ୍ରକାରରେ କାର୍ଯ୍ୟକ୍ଷମ କରାଯାଇପାରେ ।

(କ) ପାରମ୍ପରିକ ପ୍ରଣାଳୀ

ସବୁ ଫେଣାରେ ସମ୍ପୂର୍ଣ୍ଣଭାବେ ଭୂଣକୋଷୀ ସହିତ ମହୁଫେଣା ତିଆରି ହୁଏ । ପ୍ରତ୍ୟେକ ଫେଣାର ଗୋଟିଏ ସମ୍ପୂର୍ଣ୍ଣ ଚାଦରର ଭିତ୍ତି ଥାଏ ଏବଂ ଗୋଟିଏ ଘୋଡ଼ଣି ଥିବା ରୁଡ଼ାକ୍ତ ପଟା ଥାଏ । ମହୁଫେଣାର ପ୍ରବେଶ ଦ୍ଵାରରେ ଗଡ଼ାଣିଆ ଧଳା ପଟା ଥାଏ । ମହୁମାଲି ଥିବା ଗଡ଼ାଣିଆ ପ୍ରବେଶ ଦ୍ଵାରରେ ଝୁଡ଼ିକୁ ବାଡ଼େଇଲେ ସେଗୁଡ଼ିକ ବାହାରି ଆସନ୍ତି । ମହୁମାଲିମାନଙ୍କର ଏକ ସହଜାତ ପ୍ରବୃତ୍ତି ହେଉଛି ଯାହାକି ଅନ୍ଧାରିଆ ସ୍ଥାନରେ ଉପରକୁ ଯିବା ଓ ଏହି ପ୍ରବୃତ୍ତିଟି ଏମାନଙ୍କୁ ପ୍ରବେଶ ଦ୍ଵାରରୁ ମହୁଫେଣାକୁ ଅଗ୍ରସର ହେବାକୁ ଦିଏ ।

(ଖ) ଶୀଘ୍ର ପ୍ରକ୍ରିୟା

ଏହି ପ୍ରକ୍ରିୟାରେ ରୁଡ଼ାକ୍ତ ମୁକୁଟ ପଟାକୁ ଅଲଗା କରିଦିଆଯାଏ । ଫେଣାଗୁଡ଼ିକୁ ମଧ୍ୟ ଅଲଗା କରାଯାଏ ଏବଂ ପ୍ରବେଶଦ୍ଵାର ମଧ୍ୟ ବନ୍ଦ କରାଯାଏ । ମହୁଫେଣା ସହିତ ଝୁଡ଼ିକୁ ଦୂଢ଼ଭାବେ ଯୋଡ଼ାଯାଏ ଏବଂ ଉପରୁ ମହୁମାଲିମାନଙ୍କୁ ଭୂଣ ପ୍ରକୋଷକୁ ବାଲି ଦିଆଯାଏ ।

ମହୁମାଲି ଭିତ୍ତିକୁ ଧାରଣ କରିଥିବା ଫେଣାଗୁଡ଼ିକୁ ମହୁଫେଣାରେ ରଖିଦିଆଯାଏ । ରୁଡ଼ାକ୍ତ ପଟାକୁ ପୁନର୍ବାର ନିଜ ଜାଗାରେ ରଖିଦିଆଯାଏ ଏବଂ ପ୍ରବେଶଦ୍ଵାରା ଖୋଲି ଦିଆଯାଏ ।

ଧ୍ୟାନ ରଖିବା ଉଚିତ ଯେ ଯେପରି ରାଣାମାଲି ମହୁଫେଣା ମଧ୍ୟରେ ପ୍ରବେଶ କରିବ । ବର୍ତ୍ତମାନ ଦଳକୁ ଚିନିର ସର୍ବତ ଖାଦ୍ୟରୂପେ ନିଶ୍ଚୟ ଦେବ, ଯେହେତୁ ଏହି ଖାଦ୍ୟ ମହୁମାଲିମାନଙ୍କୁ ସ୍ଥାୟୀ ଭାବେ ରହି ନୂଆ ପ୍ରକୋଷରେ କାମ କରିବାକୁ ସହାୟକ ହୁଏ ।

ମହୁମାଲିର ଚାରଣଭୂମି

ମଧୁଗ୍ରନ୍ଥି ଓ ପରାଗକୁ ସମ୍ପୃକ୍ତ ଭାବରେ ମହୁମାଲିର ଚାରଣ ନାମିତ କରାଯାଇଛି । ଫଳଗଛ ଅଳ୍ପକାରିକ ଗଛ ଏବଂ ଜଙ୍ଗଲଗଛ ସବୁ ମିଶି ମହୁମାଲିର ଏକ ମହତ୍ତ୍ଵପୂର୍ଣ୍ଣ ଚାରଣଭୂମି ହୋଇଥାଏ ।

ଫୁଲର ମିଠାଳିଆ ନିଃସରଣ ହେଉଛି ମଧୁଗ୍ରନ୍ଥି । ଏହା ମହୁର କଞ୍ଚାମାଲ । ପରାଗ ଭୂଣର ମୁଖ୍ୟ ଖାଦ୍ୟଭାବେ କଞ୍ଚାମାଲ ଯୋଗାଇଥାଏ ।



ପାଠଗତ ପ୍ରଶ୍ନ ୩୫.୩

୧. ଦୁଇ ପ୍ରକାରର ଦେଶୀୟ ମହୁଫେଣାର ନାମ ଦିଅ ।

୨. ମହୁମାଛିମାନଙ୍କର ପାଳନ ପାଇଁ ଆଧୁନିକ ମହୁଫେଣାର ନିମ୍ନଲିଖିତ ଭାଗକୁ ତଳୁ ଉପରକୁ ଠିକ୍ କ୍ରମରେ ସଜାଇଲେଖ । ଭୂଣ ପ୍ରକୋଷ, ରୁଳ ପଟା, ରାଣା ବହିଷ୍କାରକ, ଭିତ୍ତି, ସବା ଉପରକୁ ଛାଡ ।

୩. ମହୁମାଛିକୁ ମହୁଫେଣାରେ ରଖିବା ପାଇଁ ଦୁଇଟି ପ୍ରଣାଳୀର ନାମ ଲେଖ ।

୪. ମହୁମାଛି ଚାରଣ ଶବ୍ଦର ଅର୍ଥ କ'ଣ ?

୩୫.୧.୮ ମହୁଫେଣାରୁ ମିଳୁଥିବା ଉତ୍ପାଦ

(କ) ମହୁ

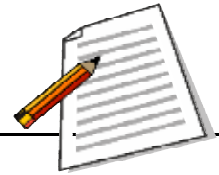
ମହୁମାଛି ଓ ସେମାନଙ୍କ ଲାର୍ଭାର ମହୁ ଏକ ଖାଦ୍ୟ ପଦାର୍ଥ ଅଟେ । ଫେଣାରେ ଅଧିକ ମାତ୍ରାରେ ମହୁ ସଞ୍ଚୟକରି ରଖାଯାଏ ଯାହାକି ଖାଦ୍ୟ ଅଭାବ ସମୟରେ ସେମାନଙ୍କର ଆବଶ୍ୟକତା ପୂରଣ କରିଥାଏ । ରାସାୟନିକ ଦୃଷ୍ଟିକୋଣରୁ ମହୁ ଶର୍କରାର ଏକ ବହୁଳିଆ ଜଳୀୟ ଦ୍ରବଣ । ଏହାର ଅନୁମାନିକ ଗଠନ ଶତକଡ଼ାରେ ନିମ୍ନଲିଖିତ ହୋଇଥାଏ ।

ଜଳ	୧୩-୨୦
ଫୁଲଟୋଲ୍	୪୦-୫୦
ଗ୍ଲୁକୋଜ	୧୩-୨୦
ଖଣିଜ ପଦାର୍ଥ	ଆଂଶିକ
ଭିଟାମିନ୍	ଅଳ୍ପମାତ୍ରାରେ
(B ₁ , B ₂ , C)	

ମହୁର ଗଠନ ଓ ଏହାର ବିଭିନ୍ନ ସ୍ୱାଦ ଫୁଲର ପ୍ରକାର ଉପରେ ନିର୍ଭର କରିଥାଏ । କାରଣ ସେହି ଫୁଲର ମଧୁଗ୍ରନ୍ଥିରୁ ସଂଗ୍ରହ କରାଯାଇଥାଏ ।

ଫୁଲର ମଧୁଗ୍ରନ୍ଥି ଶୋଷିତ ହୋଇଥାଏ ଏବଂ ତାହା ମହୁମାଛିର ଲାଳ ସହିତ ମିଶିଥାଏ । ଏହା ଅନ୍ତନଳୀର ଏକ ବିଶେଷଷ ଭାଗ, ମହୁ ଜଠର ଯାଇଥାଏ । ମଧୁଗ୍ରନ୍ଥି ଏକ ତାଳସାକାର ଲତ୍ (ଗୁକ୍ରୋଜ) । ଏହା ଲାଳ ଆମଳଲେଜ୍ ଦ୍ୱାରା ଜଳ ଅପଘଟିତ ହୋଇ ମନୋସାକାର ଲତ୍ (ଫୁଲଟୋଲ୍ ଓ ଗ୍ଲୁକୋଜ୍)ରେ ପରିଣତ ହୁଏ ।

ମହୁଫେଣା ଭିତରେ କର୍ମୀମାନେ ପ୍ରକ୍ରିୟାକୃତ ମଧୁଗ୍ରନ୍ଥିକୁ କାଢ଼ି ଥାଆନ୍ତି । ଏହି ପ୍ରକାରରେ ପ୍ରସ୍ତୁତ ମହୁ ବହୁତ ପତଳା ହୋଇଥାଏ । ଏହି ମହୁକୁ ଫେଣାର ସଞ୍ଚିତ କୋଠରୀର ଭିତରେ ରଖିବା ପରେ ମହୁମାଛିମାନେ ନିଜର ତେଣାଦ୍ୱାରା ଏହାର ଉପରେ ପଟ୍ଟାକରି ଅଧିକ



ଚିତ୍ରଣା



ଟିପ୍ପଣୀ

ଜଳକୁ ବାଷ୍ପୀକରଣ କରନ୍ତି ଏବଂ ମତ୍ସ୍ୟକୁ ତାହାର ନିର୍ଦ୍ଧାରିତ ସାନ୍ଦ୍ରତାକୁ ନେଇଆସନ୍ତି ।
ମତ୍ସ୍ୟଫେଣାରୁ ମତ୍ସ୍ୟକୁ କାଢ଼ିବା ସେଣ୍ଟ୍ରିଫ୍ୟୁଗେସନ ପ୍ରକ୍ରିୟା ଦ୍ୱାରା ହୋଇଥାଏ ।

ମତ୍ସ୍ୟର ବ୍ୟବହାର

ମତ୍ସ୍ୟର ଗୋଟିଏ ଉପାଦେୟତା ନିମ୍ନରେ ଦିଆଗଲା ।

- ଖାଦ୍ୟ : ମତ୍ସ୍ୟ ଏକ ପୁଷ୍ଟିକର ଖାଦ୍ୟ, ଶକ୍ତି ଓ ଭିଟାମିନ୍ରେ ଭରପୂର ।
- ଔଷଧ : ଆର୍ଯୁବେଦିକ ଓ ଯୁନାନୀ ଔଷଧରେ ଏହା ଏକ ବାହକରୂପେ ବ୍ୟବହୃତ ହୁଏ । ଏହା ଏକ ରେଚକରୂପେ କାମ କରେ ଏବଂ ଅଣ୍ଡା, କଫ ଓ ଜ୍ୱରକୁ ନିବାରଣ କରେ ।
- ଏହା ଧାର୍ମିକ କାର୍ଯ୍ୟରେ ବ୍ୟବହୃତ ହୁଏ ।
- ଏହା ମଦ୍ୟଜାତୀୟ ପାନୀୟ ପ୍ରସ୍ତୁତିରେ ଏବଂ ସୌନ୍ଦର୍ଯ୍ୟ ପ୍ରସାଧକ ଲୋସନ ହିସାବରେ ବ୍ୟବହାର ହୁଏ ।
- ବୈଜ୍ଞାନିକ ଅନୁସନ୍ଧାନରେ ବ୍ୟାକ୍ଟେରିା ସଂବର୍ଧନ ପାଇଁ ଉପଯୋଗ କରାଯାଏ ।
- କିଛି ଅନିଷ୍ଟକାରୀ କୀଟପତଙ୍ଗ ପାଇଁ ବିଷାକ୍ର ପଦାର୍ଥ ତିଆରି କରିବା ପାଇଁ ମଧ୍ୟ ବ୍ୟବହୃତ ହୁଏ ।

ଶୁଦ୍ଧତାର ମାନକ

ଗ୍ରାହକମାନଙ୍କ ଦ୍ୱାରା ମତ୍ସ୍ୟର ଶୁଦ୍ଧତା ପରୀକ୍ଷା କରିବା ପାଇଁ କିଛି ନିର୍ଦ୍ଧାରିତ ପ୍ରଣାଳୀ ନାହିଁ । ଏକପ୍ରକାର ଦାନାରେ ଗଠିତ ହେବା ସମ୍ଭବତଃ ଏହାର ଶୁଦ୍ଧତାର ଚିହ୍ନ । ନତେତ୍ ଏହାକୁ ପରୀକ୍ଷା କରିବା ପାଇଁ (ମନୋକ୍ତ୍ୟାକାରାଲତ୍ର ପରୀକ୍ଷା) ପରୀକ୍ଷାଗାରର ପ୍ରଣାଳୀମାନ ଅଛି ।

(ଖ) ମତ୍ସ୍ୟମାଛିର ମହମ

ମହମ ଗ୍ରନ୍ଥିରୁ ମତ୍ସ୍ୟମାଛିର ମହମ ନିଃସୃତ ହୋଇଥାଏ । ଏହା କର୍ମୀ ମତ୍ସ୍ୟମାଛିର ଶେଷ ଚାରୋଟି ଉଦରୀୟ ଖଣ୍ଡକ (୪ରୁ ୭)ର ନିମ୍ନଭାଗରେ ଅବସ୍ଥିତ । ଏହି ମହମ ମତ୍ସ୍ୟମାଛିର ମତ୍ସ୍ୟଫେଣାରେ ବ୍ୟବହୃତ ହୁଏ ଯେଉଁଥିରେ କି ମତ୍ସ୍ୟମାଛିମାନଙ୍କର ଦଳର ବିକାଶ ହୁଏ ।

ମହମ ବ୍ୟବହାର

କେତେକ ବ୍ୟବହାର ନିମ୍ନପ୍ରକାର ଅଟେ :

ମହମବତୀର ପ୍ରସ୍ତୁତି (ଆଧୁନିକ ମହମବତୀ ସବୁ ପାରାଫିନ୍ ମହମରେ ତିଆରି ହେଉଛି, ଯାହାକି ଏକ ପେଟ୍ରୋଲିୟମ ଉତ୍ପାଦ)

- ଔଷଧ ପ୍ରସ୍ତୁତି କାର୍ଯ୍ୟ ।
- ବାର୍ନିସ୍ ଓ ପେଣ୍ଟ୍ସ୍ ତିଆରି କରିବାରେ ।
- ଜଳରୋଧନ ଓ ସୂତା ଉପରେ ମହମ ଲଗାଇବା ପାଇଁ
- ଫେଣାର ଭିତ୍ତି ପ୍ରସ୍ତୁତିରେ (ମତ୍ସ୍ୟମାଛି ରଖିବା ସ୍ଥାନରେ ମହମର ଭିତ୍ତି) ।



ପାଠଗତ ପ୍ରଶ୍ନ ୩୫.୪

- ୧. ମହୁରେ ମିଳୁଥିବା ଦୁଇ ମୁଖ୍ୟ ଶର୍କରାର ନାମ ଦିଅ ।

- ୨. ଖାଦ୍ୟ ବ୍ୟତୀତ ମହୁର ଯେକୌଣସି ବ୍ୟବହାର ଉଲ୍ଲେଖ କର ।

- ୩. ମଧୁଗ୍ରହଣୀରୁ ମହୁରାସାୟନିକ ଭାବେ କିପରି ତତ୍ପାତ୍ ?

- ୪. ମହୁମର ଯେକୌଣସି ଦୁଇଟି ବ୍ୟବହାର ଉଲ୍ଲେଖ କର ।



ଚିତ୍ରଣୀ

୩୫.୨ ଲାଖତାଣ

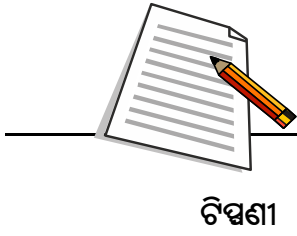
ଲାଖ ଏକ ରେଜିନ୍ ପରି ପଦାର୍ଥ । ଏହା ଏକ ଛୋଟ କୀଟ ଲାସିଫର୍ ଲାକାରୁ ନିଃସୃତ । ସିଲାଇ ଲାଖଜଉ ବା (shellac) ବିଶୋଧିତ ଲାଖ । ଏହା ସାଧାରଣତଃ ନାରଙ୍ଗୀ ବା ହଳଦିଆ କ୍ଷୁଦ୍ର ଖଣ୍ଡରେ ପ୍ରସ୍ତୁତ ହୋଇଥାଏ ।

- ୩୫.୨.୧ ଲାଖ ବା ଲାଖଜଉ ବା ସିଲାଇ ଅନେକ କାମରେ ଉପଯୋଗ କରାଯାଏ :**
- କାଠର ଆସବାବପତ୍ର ଘଷିବାରେ ସାଧାରଣତଃ ବ୍ୟବହାର କରାଯାଏ । ଦାନାଗୁଡ଼ିକୁ ସ୍ଵିଚ୍ଚରେ ଦୁବାଭୂତ କରାଯାଏ ଏବଂ କାଠ ଉପରେ ଅତି ପତଳା ସ୍ତରଭାବେ ଲଗାଯାଏ ।
 - ପାର୍ସଲ, ପ୍ୟାକେଟ୍ ଏବଂ ଲଫାଫା ଆଦିକୁ ସିଲ୍ କରି ବନ୍ଦ କରିବାରେ ବ୍ୟବହାର ହୁଏ ।
 - ବିଦ୍ୟୁତ ସମ୍ପର୍କିତ କାର୍ଯ୍ୟରେ ବିଦ୍ୟୁତରୋଧିଭାବେ ଲାଗେ (ବର୍ତ୍ତମାନ ସିଲ୍‌କୋନ ଦ୍ରବ୍ୟରୁ ତିଆରି ହେଲାଣି)
 - ଗ୍ରାମ ଫୋନ୍‌ର ରେକର୍ଡ ତିଆରି କରିବାରେ ।
 - ଜୋତା ପଲିସ୍ କରିବାରେ ।
 - ଖେଳଣା ଓ ଅଳଙ୍କାର ତିଆରି କରିବାରେ ।

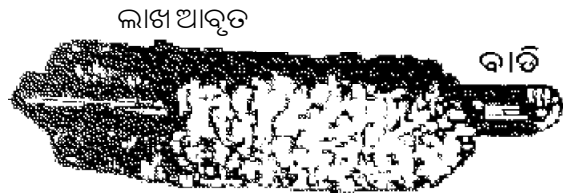
ବିଭିନ୍ନ ଉଦ୍ଦେଶ୍ୟରେ ଲାଖର ବ୍ୟବହାର ଭାରତରେ ପ୍ରାଚୀନ କାଳରୁ ହୋଇ ଆସୁଅଛି । ମହାଭାରତରେ ଲାଖମହଲ ବର୍ଣ୍ଣନା କରାଯାଇଅଛି । ଏହା ମଧ୍ୟରେ ପାଣ୍ଡବମାନଙ୍କୁ ଜାଅକା ଜଳାଇ ଦେବାପାଇଁ ପରିକଳ୍ପନା କରାଯାଇଥିଲା ।

୩୫.୨.୨ ଲାଖକୀଟ: ଭାରତ, ବର୍ମା (ବର୍ତ୍ତମାନ ନାମିତ ମିଆମାର) ଏବଂ ମାଲେସିଆରେ ସ୍ଥାନୀୟ ବୃକ୍ଷମାନଙ୍କରେ ଲାଖକୀଟ ଦେଖାଯାଏ । ଭାରତରେ ଏହା ମୁଖ୍ୟତଃ କୁସୁମ, ପଲାସ ଓ ବର ପରି ବୃକ୍ଷ ମାନଙ୍କରେ ବଢ଼ିଥାନ୍ତି ।

- ସୁକ୍ଷ୍ମ ଛୋଟ ଲାଖକୀଟ (କୁଲର୍ ମଧ୍ୟ କହନ୍ତି) ଏକ ଉପଯୁକ୍ତ ତାଳରେ ପହଞ୍ଚେ ।



- ପୋଷଣ ପାଇବା ପାଇଁ କୀଟଗଛର ତନ୍ତୁ ଭିତରକୁ ନିଜର ମୁହଁକୁ ଭର୍ତ୍ତି କରିଦିଏ ।
- ଏହା ଆକାରରେ ବଢ଼ିଥାଏ ଏବଂ ଏକ ଲାଖଜାତୀୟ ପଦାର୍ଥକୁ ନିଜର ଚାରିପଟେ ନିଃସୃତ କରେ ।
- ବାୟୁର ସଂସ୍ପର୍ଶରେ ଆସିବା ପରେ ଲାଖଜାତୀୟ ପଦାର୍ଥ କଠିନ ହୋଇଯାଏ ।
- ହଜାର ହଜାର ସଂଖ୍ୟାରେ କୁଲର ପାଖାପାଖି ଭାବରେ ରହନ୍ତି ଓ ରେଜିନ ଜାତୀୟ ନିଃସରଣ ତାହାର ଚର୍ତ୍ତୁଦିଗରେ ଧୀରେ ଧୀରେ ଗଠନ ଏବଂ ପରେ ତାଳକୁ ସମ୍ପୂର୍ଣ୍ଣଭାବେ ଘୋଡ଼ାଇ ରଖିଦିଅନ୍ତି ।
- ଅନେକ କୁଲରସ୍ ପାଖାପାଖି ୩ ମାସରେ ମାଛ ହୋଇଯାଆନ୍ତି । ଏମାନେ ରେଜିନ ଯୁକ୍ତ ବସ୍ତୁରେ ଛୋଟ ଛୋଟ ଗହୁରରେ ଅବସ୍ଥାନ କରନ୍ତି । ମାଛଲାଖ କୀଟ ଏହି ବସ୍ତୁରୁ କେବେହେଲେ ବାହାରକୁ ଆସି ପାରନ୍ତି ନାହିଁ ।
- ଅଷ୍ଟାଗୁଡ଼ିକ ମାଛକୀଟର ଶରୀରରେ ବଢ଼ିଥାନ୍ତି ଏବଂ ତାହା ଏକ ଥାଳି ରୂପଧାରଣ କରିଥାଏ ।
- ମାଛକୀଟ ମରିଯାଏ, ଅଷ୍ଟାସବୁ ଶାବକରେ ପରିଣତ ହୁଅନ୍ତି, କୁଲରସ୍ ସବୁ ବାହାରି ଆସନ୍ତି ଏବଂ ତାଳର ନିକଟସ୍ଥ ଅଫକ୍ସମିତ ଅଂଶକୁ ଉଲ୍ଲିଯାନ୍ତି ଏବଂ ଏହି ପ୍ରକ୍ରିୟା ପୁନର୍ବାର ଘଟିଥାଏ । (ଚିତ୍ର ୩୫.୪)



ଚିତ୍ର ୩୫.୪ ଲାଖରେ ଆଚ୍ଛାଦିତ ତାଳର ଏକ ଅଂଶ ।

୩୫.୨.୩ ଲାଖର ନିଷ୍ପାସନ

ଆଚ୍ଛାଦିତ ତାଳସବୁକୁ ଲାଖର ଝିଙ୍କ କୁହନ୍ତି । ଏହି ପ୍ରକାର ତାଳକୁ କୀଟ ନେଇ ଆସିବାକୁ ପଡ଼େ ।

- ଝିଙ୍କ ଲାଖକୁ ବଡ଼ବଡ଼ ଖଲରେ ପେଶା ଦିଆଯାଏ ଏବଂ ଉତ୍ପନ୍ନ ଦାନା ଯୁକ୍ତ ଲାଖକୁ 'ମଞ୍ଜି ଲାଖ' କୁହନ୍ତି ।
- ଦାନା ଯୁକ୍ତ ଲାଖରୁ ସୁସ୍ଥ କଣିକା କିମ୍ବା ଧୂଳି ଅଲଗା କରାଯାଇ ଖେଳଣା ବା ବୁଡ଼ି ଇତ୍ୟାଦି ତିଆରି କରିବାରେ ବ୍ୟବହୃତ ହୁଏ ।
- କାଠ ଅଂଶ ଜାଳେଣି ରୂପେ ବ୍ୟବହାର ହୁଏ ।
- ମଞ୍ଜି ଲାଖକୁ ଧୁଆଯାଏ, ତରଳାଯାଏ ଏବଂ ଏକ ପତକା ଭାବରେ ଖେଳାଇ ଦିଆଯାଏ ଏବଂ ଶୁଖାଯାଏ । ଏହା ହେଉଛି ବାଣିଜ୍ୟିକ ଲାଖ ।

ଏହି ହିନ୍ଦୀ ନାମ 'ଲାଖ' କିମ୍ବା ସଂସ୍କୃତରେ 'ଲକ୍ଷ' କୁହନ୍ତି । ଏକ କିଲୋଗ୍ରାମ ଲାଖ ଉତ୍ପାଦନ କରିବା ପାଇଁ ପାଖାପାଖି ୪,୦,୦୦୦ (ଚଳକ୍ଷ) କୀଟ ଦରକାର । ହିନ୍ଦୀ ଶବ୍ଦ 'ଲକ୍ଷ' (lakh) ବୋଧହୁଏ ଏହି ପଦାର୍ଥକୁ ତିଆରି କରିବାରେ ଏତେ ଅସଂଖ୍ୟ କୀଟ କାମରେ ଆସୁଥିବା ଲାଖ କୀଟରୁ ଆସିଥାନ୍ତି ।



ଚିତ୍ରଣୀ

ଭାରତରେ ଲାଖକୀଟ ବହୁ ପରିମାଣରେ ମିଳିଥାଏ ଏବଂ ଏହି ଉଦ୍ୟୋଗରେ ଏକ ନିୟୁତ ମନୁଷ୍ୟ ପ୍ରତ୍ୟକ୍ଷ ବା ପରୋକ୍ଷ ଭାବେ ଜୀବିକା ଅର୍ଜନ କରିଥାନ୍ତି । ରାଷ୍ଟ୍ରରେ ଲାଖ ଗବେଷଣା ପ୍ରତିଷ୍ଠାନ (ବର୍ତ୍ତମାନ ଝାଡ଼ଖଣ୍ଡ)ରେ ଲାଖ କୀଟର ବିଭିନ୍ନ ଦିଗ, ଏହାର ଜୀବନଚକ୍ର, ଶତ୍ରୁ ବିପକ୍ଷରେ ସୁରକ୍ଷା ପ୍ରଭୃତି ବିଷୟରେ ଗବେଷଣା କରାଯାଉଛି ।

ଆଧୁନିକ ଶିଳ୍ପ ଦ୍ୱାରା ସଂଶ୍ଳେଷିତ ବାର୍ଣ୍ଣସ (Lacquas) ଉତ୍ପାଦିତ ହେଉଛି । ଏହା ଅନେକ କାର୍ଯ୍ୟରେ ପ୍ରାକୃତିକ ଲାଖ ସ୍ଥାନରେ ବ୍ୟବହାର ହେଉଛି ।



ପାଠଗତ ପ୍ରଶ୍ନ ୩୫.୫

- ୧. ଲାଖ କୀଟର ବୈଜ୍ଞାନିକ ନାମ କ'ଣ ?

- ୨. ଲାଖଜାତ ଦ୍ରବ୍ୟର ଯେ କୌଣସି ତିନୋଟି ସାଧାରଣ ବ୍ୟବହାରର ତାଲିକା କର ।

- ୩. ଲାଖକୀଟ ବହୁଥିବା ଯେ କୌଣସି ଦୁଇଟି ବୃକ୍ଷର ନାମ ଲେଖ ।

- ୪. ମଞ୍ଜିଲାଖ କ'ଣ ?

୩୫.୩ ରେଶମ ତାପ

ବ୍ୟବସାୟିକ ରେଶମ ଉତ୍ପାଦନ ପାଇଁ ରେଶମ କୀଟର ପ୍ରଜନନ ଓ ପରିଚ୍ଛଳନାକୁ ରେଶମ ଗୁଷ୍ପ ବା ରେଶମ ଗୁଷ୍ପ ବା ରେଶମ ଉତ୍ପାଦନ କୁହାଯାଏ । ଜାପାନ, ଚୀନ, ଭାରତ, ଇଟାଲି, ଫ୍ରାନସ୍ ଏବଂ ସ୍ପେନରେ ରେଶମ ତାପ ଏକ ଗୁରୁତ୍ୱପୂର୍ଣ୍ଣ ଉଦ୍ୟୋଗ ଅଟେ ।

୩୫.୩.୧ ସଂକ୍ଷିପ୍ତ ଇତିହାସ

ରେଶମ ବା ରେଶମ ଉତ୍ପାଦନ କରୁଥିବା ମଧୁ, ବମ୍ବିକ୍ସ ମୋରି (*Bombyx mori*)ର ଏକ ଦୀର୍ଘ ଓ ଆକର୍ଷଣୀୟ ଇତିହାସ ଅଛି । ଏହା ଅନେକ ଲୋକଙ୍କୁ ପ୍ରାୟ ଅଜଣା । ଏହି କୀଟଟି ବମ୍ବିକ୍ସିଡି (*Bombyx mori*) ବଂଶର ଏକମାତ୍ର ଜୀବିତ ପ୍ରଜାତି ଏବଂ ଏହାକୁ ଏତେ ଦିନରୁ ପାଳିତ ଜୀବ ହିସାବରେ ରଖାଗଲାଣି ଯେ ଏହାର ପ୍ରାୟ ଜଙ୍ଗଲି ପ୍ରଜାତି ଆଉ ନାହାନ୍ତି ।

ଚିନ୍ର ତଥ୍ୟ ଅନୁଯାୟୀ ବୋମ୍ବିକ୍ସ ମୋରିରୁ ରେଶମ ଉତ୍ପାଦନର ଆବିଷ୍କାର ପ୍ରାୟ ୨୭୦୦ଖ୍ରୀଷ୍ଟ ପୂର୍ବରେ ହୋଇଥିଲା । ବିଶ୍ୱାସ କରାଯାଉଛି କି ସାମ୍ରାଜ୍ଞୀ ସା-ଲୁଙ୍ଗ-ଚିଙ୍ଗୁ ସମ୍ରାଟ ହୁଆଙ୍ଗ-ଚିଙ୍ଗୁ ନିଜର ବଗିଚାରେ ତୁତଗଛର ପତ୍ର ନଷ୍ଟ ହେବାର କାରଣ ବୁଝିବା ପାଇଁ କହିଥିଲେ । ସାମ୍ରାଜ୍ଞୀ ପାଇଥିଲେ କି ଧଳାରଙ୍ଗର କୀଟସବୁ ପତ୍ରଗୁଡ଼ିକୁ ଖାଇଯାଉଛନ୍ତି । ସେ ଲକ୍ଷ୍ୟ କରିଥିଲେ ଯେ ଚକମକ ଖୋସା ସେମାନଙ୍କର ଚତୁଃପାର୍ଶ୍ୱରେ ଥିଲା । ଗୋଟିଏ ଖୋସା ଥରେ ତାଙ୍କ ଚା କପ ଭିତରେ ପଡ଼ିଗଲା ଏବଂ ସେହି ଖୋସାର ରେଶମ ସୂତା ଅଲଗା ହୋଇଗଲା । ରେଶମ ଉଦ୍ୟୋଗର ଚୀନରେ ପ୍ରାରମ୍ଭ ହୋଇଥିଲା । ୨୦୦୦ ବର୍ଷରୁ ଅଧିକ ସମୟ ପର୍ଯ୍ୟନ୍ତ ରେଶମର ଉତ୍ପାଦନ ଗୋପନ କରି ରଖାଗଲା ।



ଟିପ୍ପଣୀ

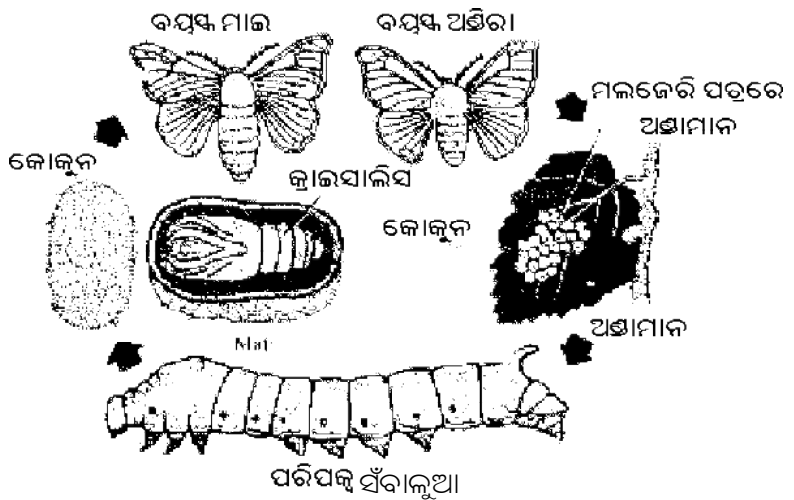
କିନ୍ତୁ ସମୟ ଅତିବାହିତ ହେବା ସହିତ ରେଶମ ଉତ୍ପାଦନରେ ଚାନ୍ଦର ଏକ ରୁଚିଆ ଅଧିକାର ରହିଲା ନାହିଁ । ରେଶମ କୀଟ ପାଳନ କୋରିଆରୁ ଜାପାନରେ ପହଞ୍ଚିଲା ଏବଂ ତା ପରେ ଅନ୍ୟାନ୍ୟ ଦେଶରେ ମଧ୍ୟ ପହଞ୍ଚିଲା ।

ଭାରତରେ ରେଶମ କୀଟ ପାଳନ ଏକ କୃଷିଆଧାରିତ ଉଦ୍ୟୋଗ ଭାବେ ବଢ଼ିଚାଲିଛି ଏବଂ ଗ୍ରାମୀଣ ଅର୍ଥ ବ୍ୟବସ୍ଥାର ସୁଧାର ପାଇଁ ଏହି ଉଦ୍ୟୋଗର ମହତ୍ତ୍ୱପୂର୍ଣ୍ଣ ଭୂମିକା ଅଛି ।

୩୫.୩.୨ ରେଶମର ଉଷ୍ଣ-ରେଶମ କୀଟ

ମଧୁ ବୋମବିକୁ ମୋରି (ରେଶମ ମଧୁ ଭାବେ ଜଣା)ର ଶୁକ ବା ଗୋଟି ପୋକ ହେଉଛି ରେଶମ କୀଟ । ମଧୁର ସମ୍ପୂର୍ଣ୍ଣ ଜୀବନ ଇତିହାସ ହେଉଛି (ଅଣ୍ଡାରୁ ବୟସ୍କ ପର୍ଯ୍ୟନ୍ତ) ୫୦ଦିନ ନିଏ । ଏହାର ବିଭିନ୍ନ ଅବସ୍ଥା ନିମ୍ନପ୍ରକାର ଅଟେ :

- (କ) ଅଣ୍ଡା ୧୦ଦିନ
- (ଖ) ଶୁକ ବା ଲାର୍ଭା (୪ଟି ଅବସ୍ଥା) ୩୦ଦିନ
- (ଗ) ପ୍ୟୁପା (ଖୋସା) ୧୦ଦିନ

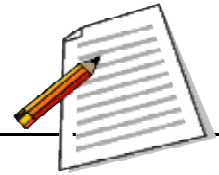


ଚିତ୍ର ୩୫.୪ ରେଶମକୀଟ ମଧୁର ଜୀବନ ଇତିହାସର ବିଭିନ୍ନ ଅବସ୍ଥା

(କ) ବୟସ୍କ : ବୟସ୍କ ରେଶମ ମଧୁ କ୍ରାମ୍ ପରି ଧଳା ରଙ୍ଗର । ଶରୀର ଚେପଟା ଏବଂ ତେଣା ଖୋଲିଲେ ପାଖାପାଖି ୫ ସେ.ମି. ହେବ । ଏହା ଆଦୌ ଖାଦ୍ୟ ଖାଏ ନାହିଁ ଓ କୃତ୍ରିମ ଉତ୍ତିବାକୁ ଚେଷ୍ଟା କରେ । ଏହା କେବଳ ୨ ରୁ ୩ ଦିନ ଯାଏ ବଞ୍ଚିପାରେ । ମିଳନ ପରେ ମାଳ ମଧୁ ୩୦୦ରୁ ୫୦୦ ଯାଏ ଅଣ୍ଡା ତୁଟ ଗଛର ପତ୍ରରେ ଦିଏ ।

(ଖ) ଅଣ୍ଡା : ଅଣ୍ଡାସବୁ ଗୋଲାକାର ଓ ହଳଦୀ-ଧଳା ରଙ୍ଗର ଏବଂ ଅଣ୍ଡାଫୁଟିବା ସମୟ ପାଖ ହେଲେ ଏ ସବୁ ପାଉଁଶିଆ ରଙ୍ଗ ହୋଇଯାଏ ।

(ଗ) ଶୁକ ବା ଲାର୍ଭା : ସଦ୍ୟ ଫୁଟିଥିବା ଲାର୍ଭା ପାଖାପାଖି ୩ ମିଲିମିଟର ଲମ୍ବା ଓ ରଙ୍ଗରେ ଟିକିଏ କଳା । ଲାର୍ଭା ଆକାରରେ ବଢ଼େ ଓ ସେମାନଙ୍କର ଚର୍ମକୁ (ପରିତ୍ୟାଗ କରିବା) ୪ଥର ନିମୋଚନ (moulting) ଛଡାଏ । ଗୋଟିପୋକ ବା କ୍ୟାଟର ପିଲାର (catterpittar)ର ପ୍ରତ୍ୟେକ ବିକଶିତ ଅବସ୍ଥା ବହୁତ ପରିମାଣର ମଳବେରୀ ପତ୍ର



ଚିତ୍ରଣା

ସବୁଖାଏ । ପୂର୍ଣ୍ଣ ବିକଶିତ ଲାର୍ଭାର ଶେଷ ଅବସ୍ଥା ପ୍ରାୟ ୭ ସେଣ୍ଟିମିଟର ଲମ୍ବା ହୋଇଥାଏ । ଏହାର ମୁଣ୍ଡର ପଛପଟେ ଗୋଟିଏ କୁଜ ଏବଂ ଲାଞ୍ଜିର ଶେଷରେ ଏକ କଣ୍ଠାପରି ଶିଙ୍ଘ ଥାଏ ।

ଯେତେବେଳେ ପୂର୍ଣ୍ଣ ବିକଶିତ ହୋଇଯାଏ, ପରିପକ୍ୱ ଲାର୍ଭା ଖାଇବା ବନ୍ଦ କରିଦିଏ । ତାଳ ଉପରକୁ ଚଢ଼େ ଓ ଗୋଟିଏ କୋକ୍ଚୁନ ବା ଖୋସା ଦୁତ ଗତିରେ ତିଆରି କରେ ।

(ଘ) ପୁ୍ୟପା : ପୂର୍ଣ୍ଣ ବିକଶିତ ଲାର୍ଭା କୋକ୍ଚୁନ ଭିତରେ ପୁ୍ୟପାରେ ପରିଣତ ହୁଏ ।

-ପାଖାପାଖି ୧୦ ଦିନର ସମୟରେ ଏହା ନିଜକୁ ଏକ ତେଣାଯୁକ୍ତ ବୟସ୍କରେ ରୂପାନ୍ତରିତ କରେ । ବୟସ୍କ ମଧ୍ୟ କୋକ୍ଚୁନ ଭିତରେ ଗୋଟିଏ କଣା କରେ ଏବଂ ଏହା ମଧ୍ୟ ଦେଇ ମୁକ୍ତ ହୁଏ ।

ଖୋସା ବା କୋକ୍ଚୁନ : କୋକ୍ଚୁନର ଗଠନ ଦୁଇଟି ବଡ଼ ରେଶମ ଗ୍ରନ୍ଥି (ପ୍ରକୃତରେ ଲାଳଗ୍ରନ୍ଥି)ର କ୍ଷରଣରୁ ହୋଇଥାଏ । ରେଶମ ଗ୍ରନ୍ଥିସାରା ଶରୀରର ଲମ୍ବଭାବରେ ବଢ଼ିଥାଏ ଏବଂ ମୁଖ ଅଂଶର ତଳ ଓଠରେ ଏକ ସାଧାରଣ ଗ୍ରନ୍ଥି ମଧ୍ୟ ଦେଇ ଖୋଲିଥାଏ । ଲାର୍ଭା ଅତି ଜୋରରେ (୬୫-୭୦ ପ୍ରତି ମିନିଟ୍ ଗତିରେ) ନିଜର ମୁଣ୍ଡକୁ ବାମ-ଡାହାଣକୁ ଘୂରାଇ ହଳାଇକରି ରେଶମ ଗ୍ରନ୍ଥିରୁ କ୍ଷରଣ ହେଉଥିବା ଏକ ସୂତା ରୂପରେ ବାହାରକୁ କାଢ଼ିଥାଏ । ଏହି କ୍ଷରଣ ଏକ ସମ୍ପା ବହଳିଆ ତରଳ ପଦାର୍ଥ, ଯାହାକି ବାୟୁ ସଂସ୍ପର୍ଶରେ ଆସିଲେ କଠିନ ହୋଇ ସୁସ୍ଥ ରେଶମ ସୂତାରେ ପରିଣତ ହୁଏ ।

ତତ୍ତ୍ୱ ତିଆରି କରୁଥିବା ଖୋସା ନିରବଚ୍ଛିନ୍ନ ଭାବେ ହେଉଥାଏ ଏବଂ ୭୦୦-୧୦୦୦ମିଟର ପର୍ଯ୍ୟନ୍ତ ଲମ୍ବା ହୋଇଥାଏ ।

ଯେଉଁ କୋକ୍ଚୁନରୁ ମଧ୍ୟ ବାହାରିଥାଏ, ତାହାକୁ ଖଣ୍ଡିତ ଖୋସା ବା (rierced cocoon)ପିଅରସ୍ କୋକ୍ଚୁନ୍ କୁହନ୍ତି । ଏହାର ମୂଲ୍ୟ ବହୁତ କମ୍ କାରଣ ଏଥିରୁ ନିରବଚ୍ଛିନ୍ନ ସୂତା ବାହାରି ନ ଥାଏ । ଯଦ୍ୱ ସାହାଯ୍ୟରେ ଖଣ୍ଡିତ ଅଂଶକୁ ଅଲଗା କରିଦିଆଯାଏ ଏବଂ ବାକି ଅଂଶକୁ ସୂତାରେ ପରିଣତ କରାଯାଏ ।

୩୫.୫.୩ ରେଶମକୀଟ ପାଳନ

ବଳାଯାଇଥିବା ସୁସ୍ଥ ମଧ୍ୟସବୁକୁ ୪ ଘଣ୍ଟା ପର୍ଯ୍ୟନ୍ତ ସଙ୍ଘମ କରିବାକୁ ଦିଆଯାଇଥାଏ । ଏହାପରେ ମାଛ ମଧ୍ୟମାନଙ୍କୁ ଗୋଟିଏ ପ୍ଲାଷ୍ଟିକ୍ ବ୍ୟାଗରେ ଅନ୍ଧାରରେ ରଖାଯାଏ । ସେ ୨୪ ଘଣ୍ଟାରେ ପାଖାପାଖି ୪୦୦ ଅଣ୍ଡା ଦିଏ, ମାଛମଧ୍ୟକୁ ବାହାରକୁ ନିଆଯାଏ ଏବଂ ତାହାକୁ ରୁଣ୍ଡାଭୂତ କରି ଓ କୌଣସି ରୋଗ ପାଇଁ ପରୀକ୍ଷଣ କରାଯାଏ, କେବଳ ପ୍ରମାଣିତ ରୋଗମୁକ୍ତ ଅଣ୍ଡାଗୁଡ଼ିକୁ ରେଶମ ଶିଳ୍ପ ଉଦ୍ଦେଶ୍ୟରେ ପାଳନ କରାଯାଏ । ଅଣ୍ଡାଗୁଡ଼ିକୁ ଏକ ଇନ୍କ୍ୟୁବେଟରର ଭିତରେ ଉଷୁମାଯାଏ ।

ଅଣ୍ଡାରୁ ବାହାରିଥିବା ଲାର୍ଭାକୁ ଏକ ପାଳନଗୃହ ମଧ୍ୟରେ ପାଖାପାଖି ୨୦°ରୁ ୨୫°ସେଣ୍ଟିଗ୍ରଡ୍ ତାପମାନ ମଧ୍ୟରେ ଚୋରେ ରଖିଦିଆଯାଏ । ଏମାନଙ୍କୁ ସର୍ବ ପ୍ରଥମେ ଛୋଟ ଛୋଟ କରି କାଟି ତୁତ ପତ୍ରକୁ ଖାଇବାକୁ ଦିଆଯାଏ । ୪-୫ଦିନ ପରେ ତଟକା ପତ୍ରସବୁ ଦିଆଯାଏ । ଧୀରେ ଧୀରେ ଲାର୍ଭା ବଢ଼ିଲେ ସେଗୁଡ଼ିକୁ, ତଟକା ପତ୍ର ଥିବା ପରିଷ୍କାର ଚୋକୁ ସ୍ଥାନାନ୍ତର କରାଯାଏ । ଏମାନେ ପୂର୍ଣ୍ଣ ବିକଶିତ ହେଲେ ଦୁତ ଗତିରେ ଖୋସା ରୁଣିଥାନ୍ତି ।



ଟିପ୍ପଣୀ

୩୫.୩.୪ ରେଶମ ବୁଣିବା

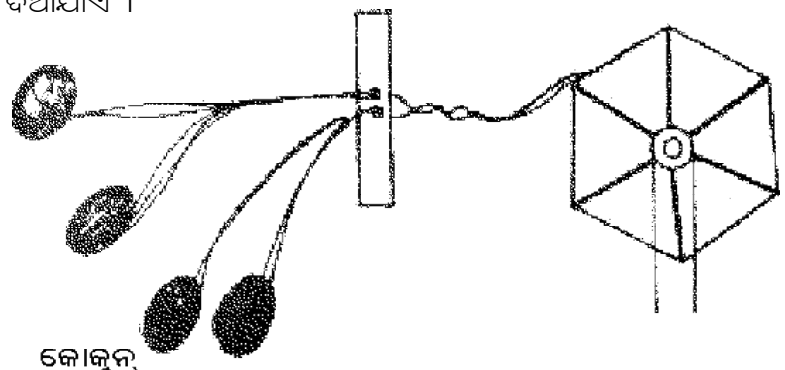
କୋକୁନକୁ ଗରମ ପାଣିରେ ପକାଯାଇଥାଏ ଏବଂ ରେଶମ ସୂତା କୋକୁନରୁ ଅଲଗା କରି ଦିଆଯାଏ । ଏହି ପ୍ରକ୍ରିୟାକୁ ରେଶମ କାଢ଼ିବା କୁହାଯାଏ । ସିଲକ୍ରେ ଦୁଇ ପ୍ରକାରର ପ୍ରୋଟିନ୍ ଥାଏ, ଭିତରେ ପଟେ ଫିବ୍ରଇନ୍ ଏବଂ ସେରିସିନ୍ ବାହାର ଆବୃତ । ରେଶମ କାଢ଼ିବାର ପ୍ରକ୍ରିୟା ନିମ୍ନଲିଖିତ ଚାରୋଟି ପର୍ଯ୍ୟାୟରେ ହୋଇଥାଏ ।

ରେଶମକୁ ବୁଣିବା ପାଇଁ କୋକୁନକୁ ତାହାର ରେଶମ ଗୁଡ଼େଇ ହେବା ଆରମ୍ଭ ହେବାର ୮ ଦିନ ପରେ ସଂଗ୍ରହ କରାଯାଏ ।

- କୀଟକୁ ଭିତରେ ମାରିବା ପାଇଁ କୋକୁନକୁ ପ୍ରଥମେ ବାମ୍ପ କିମ୍ବା ଶୁଷ୍କ ଉତ୍ତାପରେ ରଖାଯାଏ । ଏପରି କରିବା ଆବଶ୍ୟକ ଅଟେ କାରଣ ମଧୁ ଯଦି ବାହାରି ଥାଏ ତେବେ ରେଶମ ସୂତା ଅବିଚ୍ଛିନ୍ନ ନହୋଇ ନଷ୍ଟ ହେବ ।
- ଏହା ପରେ କୋକୁନକୁ ୧୦-୧୫ ମିନିଟ୍ ଯାଏ ଗରମ ପାଣିରେ (୯୫°ରୁ ୯୭°ସେଣ୍ଟିଗ୍ରେଡ୍) ରଖାଯାଏ ଯଦ୍ୱାରା ରେଶମର ସୂତାକୁ ପରସ୍ପର ଲାଖରଖୁଥିବା ଅଠା ନରମ ହୋଇଯିବ । ଏହି ପ୍ରକ୍ରିୟାକୁ ରାନ୍ଧିବା କୁହନ୍ତି ।
- “ରନ୍ଧା” କୋକୁନ ସବୁକୁ ଗରମ ପାଣିରେ ରଖାଯାଏ ଓ ସୂତାର ଢିଲାପଟକୁ ହାତରେ ଧରାଯାଏ ।
- ଅନେକ କୋକୁନଗୁଡ଼ିକରୁ ବାହାରୁଥିବା ସୂତାକୁ ରେଖା ଚକରେ ଏକାଠି ଗୁଡ଼େଇ ଦିଆଯାଇ କଞ୍ଚାସିଲକ୍ ରିଲ୍ ତିଆରି କରାଯାଏ । (ଚିତ୍ର ୩୫.୫)

ପ୍ରତ୍ୟେକ କୋକୁନର ପ୍ରାୟ ଅଧା ରେଶମ ଚରଣାରେ ଗୁଡ଼େଇ ହେବାର କ୍ଷମତା ଅଛି, ଅବଶିଷ୍ଟ ରେଶମ ଅଦରକାରୀସିଲକ୍ ଭାବରେ ବ୍ୟବହାର ହୁଏ ଏବଂ ଗୁଡ଼େଇହେବା ସିଲକ୍ ହୁଏ ।

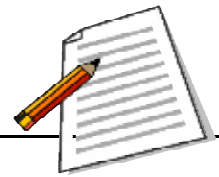
ଏହି ପ୍ରକାର ପ୍ରସ୍ତୁତ କଞ୍ଚା ରେଶମ ଅନେକ ଉପଚାର ପରେ ପ୍ରକ୍ରିୟା କରି ତାହାକୁ ଅକ୍ରିମ ରୂପ ଦିଆଯାଏ ।



ଚିତ୍ର ୩୫.୫ ରେଶମ କୋକୁନର ରିଲିଙ୍ଗ ।

୩୫.୩.୫ ରେଶମର ବିଶେଷତ୍ୱ ।

୧. ଏହା ଉଜ୍ଜ୍ୱଳ, ନରମ ତଥା ମଜଭୂତ ।
୨. ଏହା ଦୁଇପ୍ରକାର ପ୍ରୋଟିନ୍ରେ ତିଆରି : ଭିତର ଭାଗ ହେଉଛି ଫାଇବ୍ରଇନ୍ ଏବଂ ବାହାର ଆକ୍ସାଦିତ ସେରିସିନ୍ ।



ଚିତ୍ରଣୀ

୩. ଏହା ଶୀଘ୍ର ନଷ୍ଟ ହୁଏ ନାହିଁ ।
 ୪. ଏଥିରେ ଅନେକ ପ୍ରକାର ରଙ୍ଗ ଦିଆଯାଇ ପାରେ ।
 ସିଲକ୍ ମଥ୍, ବୋମ୍ବିକ୍ସ ମୋରି ବର୍ତ୍ତମାନ ସମୟରେ ପୁରାପୁରି ଗୃହପାଳିତ ହୋଇଯାଇଛି । ଏହା ଆଉ ଜଙ୍ଗଲୀ ଅବସ୍ଥାରେ ମିଳେ ନାହିଁ ଏବଂ ମନୁଷ୍ୟ ଯଦ୍ ବିନା ବଞ୍ଚ ରହିପାରିବ ନାହିଁ ।

୩୫.୩.୨ ଭାରତର ରେଶମ ଉତ୍ପାଦନ ରାଜ୍ୟ

ଭାରତରେ ତୁତ ରେଶମ ଉତ୍ପାଦନକାରୀ ମୁଖ୍ୟ ରାଜ୍ୟସବୁ ହେଉଛି :

କର୍ଣ୍ଣାଟକ, ପଶ୍ଚିମବଙ୍ଗ, ଜାମ୍ମୁ ଓ କାଶ୍ମୀର

୩୫.୩.୧ ତୁତ ବ୍ୟତୀତ ଅନ୍ୟ ଉତ୍ସରୁ ରେଶମ

୧. ଟସର ପାଟ ଅନ୍ୟ ଏକ ମଥ୍ ଆନ୍ଥେରିଆ ରୟେଲାର (Antheria)ର କେତେକ ପ୍ରଜାତିଦ୍ୱାରା ପ୍ରସ୍ତୁତ ହୁଏ । ସେମାନଙ୍କର ଲାର୍ଭାସବୁ ଅର୍ଜୁନ ଗଛରେ ପାଳନ କରାଯାଏ । ମୁଖ୍ୟତଃ ବିହାର, ମଧ୍ୟପ୍ରଦେଶ, ଏବଂ ପଶ୍ଚିମବଙ୍ଗରୁ ଏହା ମିଳିଥାଏ ।
 ୧. ମୁଗା ସିଲକ୍ ଆନ୍ଥେରିଆ ଆସାମୀ (Antheria assam)ରୁ ତିଆରି ହୁଏ, ଏହାର ଲାର୍ଭା ବ୍ରହ୍ମପୁତ୍ର ଉପତ୍ୟକାର “ସୋମ” ଓ “ସୋଆଲୁ” ବୃକ୍ଷରେ ପାଳିତ ହୋଇଥାଏ ।
 ୧. ଏରି ସିଲକ୍ ମଥ୍ ଫିଲୋସାମିଆ ରିସିନି (Philosamia ricini)ଠାରୁ ମିଳିଥାଏ । ଏହାର ଲାର୍ଭା ଜଡାପତ୍ର ଖାଏ । ଏହା ଆସାମରେ ପ୍ରସ୍ତୁତ ହୋଇଥାଏ ।



ପାଠଗତ ପ୍ରଶ୍ନ ୩୫.୨

୧. ସ୍ତମ୍ଭ ‘କ’, ‘ଖ’ ଏବଂ ‘ଗ’ ରେ ଥିବା ଶବ୍ଦକୁ ପରସ୍ପର ମିଳାଅ ।

କ	ଖ	ଗ
ରେଶମର ପ୍ରକାର	କୀଟର ଉତ୍ପତ୍ତି	ବୃକ୍ଷ
୧. ମଲବେରୀ ସିଲକ୍	(i)ଆନ୍ଥେରିୟା ରୟେଲୀ	(a)ଅର୍ଜୁନ ଗଛ
୨. ଟସର ସିଲକ୍	(ii)ଆନ୍ଥେରିୟା ଆସାମୀ	(b)ମଲବେରୀ ଗଛ
୩. ମୁଗା ସିଲକ୍	(iii)ଫିଲୋସାମିଆ ରିସିନି	(c)ସୋମ ଗଛ
୪. ଏରି ସିଲକ୍	(iv)ବୋମ୍ବିକ୍ସ ମୋରି	(d)ଜଡା

୨. ରେଶମ ଉଦ୍ୟୋଗ ପୃଥିବୀରେ ପ୍ରଥମେ କେଉଁଠି ଆରମ୍ଭ ହୋଇଥିଲା ?

୩. ନିମ୍ନଲିଖିତର ତଥ୍ୟ ପ୍ରକାଶ କର :

(କ) ବୟସ୍କ ରେଶମ ମଥ୍ କେତେଦିନ ପର୍ଯ୍ୟନ୍ତ ବଞ୍ଚିରହେ ?



ଟିପ୍ପଣୀ

- (ଖ) ପ୍ୟୁପା ହେବା ପୂର୍ବରୁ ରେଶମ କୀଟ କେତେ ଥର ନିଜର ଖୋଳପା ଛଡ଼ାଏ ?

- (ଗ) ରେଶମ କୀଟକୁ ତାହାର ପାଳନ ଗୃହଭିତରେ କେତେ ତାପମାନରେ ରଖାଯାଏ ?

- (ଘ) କୋକୁନକୁ ଗରମ ପାଣିରେ ବୁଡ଼ାଇ ଗରମ କରିବାର ଉଦ୍ଦେଶ୍ୟ କ'ଣ ?

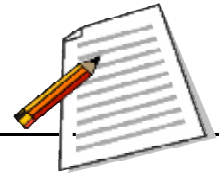
୪. ଭାରତରେ ତିନୋଟି ସର୍ବାଧିକ ରେଶମ ଉତ୍ପାଦନକାରୀ ରାଜ୍ୟର ନାମ ଲେଖ ।

୫. ରେଶମ କୀଟ ଶରୀରର କେଉଁ ଅଂଶରୁ ରେଶମ ତିଆରି କରୁଥିବା ପଦାର୍ଥର ଉତ୍ପତ୍ତି ହୁଏ ?



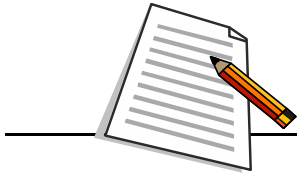
ତୁମେ କ'ଣ ଶିଖୁଲ:

- ◆ ମହୁମାଛି ପାଳନ ତିନି ପ୍ରକାର ସାହାଯ୍ୟ କରେ-ମହୁ ଯୋଗାଏ, ମହମ ଯୋଗାଏ ଏବଂ କୃଷି ଫସଲର ପରାଗଣ କରାଏ ।
- ◆ ମହୁମାଛିର ଚାରୋଟି ସାଧାରଣ ପ୍ରଜାତି ଅଛନ୍ତି- ଜଙ୍ଗଲୀ ଏପିସ୍ ତରସାଟା, ଦୁଇଟି ପାଳିତ, ଏପିସ୍ ଇଣ୍ଡିକା ଏବଂ ଏପିସ୍ ମେଲିଫେରା ଓ ଛୋଟ ମହୁମାଛି ଏପିସ୍ ଫ୍ଲୋରିଆ ।
- ◆ ଗୋଟିଏ ମହୁମାଛି ଦଳରେ ତିନୋଟି ଜାତି ଦେଖାଯାନ୍ତି-ଗୋଟିଏ ରାଣୀ, ବହୁତ ସଂଖ୍ୟକ କର୍ମୀ ଏବଂ ପୁରୁଷ ଡ୍ରୋନ୍ (ଯିଏ ବିବାହ ଉଡ଼ିବାରେ କେବଳ ସଙ୍ଗମ ପାଇଁ ସୃଷ୍ଟି ହୋଇଥାଏ ।
- ◆ ରାଣୀ ଆକାରରେ ସବୁଠାରୁ ବଡ଼ ମହମ ଗ୍ରନ୍ଥି ନ ଥାଏ, ୩-୪ ବର୍ଷ ପର୍ଯ୍ୟନ୍ତ ବଞ୍ଚିରହେ ଏବଂ ପ୍ରତିଦିନ ୮୦୦-୧୫୦୦ ହାରରେ ଅଣ୍ଡା ଦିଏ ।
- ◆ ରାଣୀ ଦୁଇ ପ୍ରକାରର ଅଣ୍ଡା ଦିଏ- ସମାୟିତ ଅଣ୍ଡାରୁ ମାଲ ଓ ଅସମାୟିତ ଅଣ୍ଡାରୁ ପୁରୁଷ ମହୁମାଛି ସୃଷ୍ଟି ହୁଅନ୍ତି ।
- ◆ କର୍ମୀମାନେ ବନ୍ଧ୍ୟା ମାଲ ଅଟନ୍ତି ଓ ସେମାନଙ୍କର ଦକ୍ଷ ଶୋଷଣ ଶୁଣ୍ଠ, ମହମ ଗ୍ରନ୍ଥି ଓ ଗୋଟିଏ ନାହୁଡ଼ ଥାଏ ।
- ◆ କର୍ମୀମାନେ ୩୫ ଦିନ ପର୍ଯ୍ୟନ୍ତ ବଞ୍ଚି ରହନ୍ତି ଏବଂ ଏହି ବୟସ ମଧ୍ୟରେ ଏମାନେ ବିବିଧପ୍ରକାର କାର୍ଯ୍ୟ କରନ୍ତି ।



ଚିତ୍ରଣା

- ◆ 'ମହୁମାଛିମାନଙ୍କ ନୃତ୍ୟଦ୍ୱାରା କର୍ମୀମାନେ ଫେଣାର ଅନ୍ୟାନ୍ୟ କର୍ମୀମାନଙ୍କ ସହିତ ଖାଦ୍ୟର ଦିଗ ଓ ଦୂରତା ବିଷୟରେ ଯୋଗାଯୋଗ ରକ୍ଷା କରନ୍ତି ।
- ◆ ଯେତେବେଳେ ଫେଣାରେ ମହୁମାଛିମାନଙ୍କ ସଂଖ୍ୟା ଅତ୍ୟଧିକ ହୋଇଯାଏ, ରାଣୀ ମହୁମାଛି ନିଜ ମୂଳ ଫେଣାର ବହୁ କର୍ମୀମାଛିମାନଙ୍କ ସହିତ ସେଠାରୁ ବାହାରିଯାଏ (ବୃନ୍ଦନ) ଏବଂ ଅନ୍ୟ ଏକ ଜାଗାରେ ନିଜର ନୂଆ ଫେଣା ତିଆରି କରେ ତଥା ପୂର୍ବ ଫେଣାରେ ଏକ ନୂଆ ରାଣୀ ଭାର ବହନ କରେ ।
- ◆ ମହୁମାଛି ପାଳନ ଏକ ପ୍ରାଚୀନ ଉଦ୍ୟୋଗ ଅଟେ କିନ୍ତୁ ଆଧୁନିକ ପଦ୍ଧତି ଅଧିକ କାରିଗରୀ କୌଶଳଯୁକ୍ତ । ଆଧୁନିକ ଫେଣା ଗୋଟିଏ ବାକ୍ସ ଉପରେ ଅନ୍ୟ ଗୋଟିଏ ବାକ୍ସ ରଖାହୋଇଥିବା ଅନେକ ବାକ୍ସରେ ତିଆରି ହୋଇଥାଏ ।
- ◆ ପାରମ୍ପରିକ ପଦ୍ଧତି ବା ଶାସ୍ତ୍ର ପଦ୍ଧତିରେ ରାଣୀମହୁମାଛି ସହିତ ଅନ୍ୟ ମହୁମାଛି ଦଳ (swarm)କୁ ଧରି ମହୁଫେଣା ମଧ୍ୟରେ ରଖି ଚାଷ କରାଯାଏ ।
- ◆ ଯେଉଁ ଉଦ୍ଭିଦମାନଙ୍କରେ ମହୁମାଛି ବୁଲନ୍ତି, ସେମାନଙ୍କୁ ମହୁମାଛିମାନଙ୍କ ଚାରଣତୁମ୍ଭି କୁହାଯାଏ ।
- ◆ ମହୁ ଏକ ପୁଷ୍ଟିକର ଖାଦ୍ୟ ଅଟେ ଯେଉଁଥିରେ ଶର୍କରା ତଥା ଭିଟାମିନ୍ ମାତ୍ରା ଭରପୁର ରହିଥାଏ ।
- ◆ ଖାଦ୍ୟ ଛଡା ମହୁର ମଧ୍ୟ ବହୁତ ଉପଯୋଗ ଅଛି । ମହୁମାଛିର ମହମ କର୍ମୀମାନଙ୍କର ମହମ ଗ୍ରନ୍ଥିର ନିଃସୃତ ହୋଇଥାଏ । ଏହାର ସୌନ୍ଦର୍ଯ୍ୟବର୍ଦ୍ଧକ, ବାଣ୍ଟିସ୍, ପେଣ୍ଟ, ମହମବତୀ ତିଆରିରେ ବହୁ ପ୍ରକାରରେ ବ୍ୟବହାର ହୁଏ ।
- ◆ ଲାଖ ଏକ ସୁସ୍ଥ କୀଟ, ଲାସିଫର୍ ଲାକାଦ୍ୱାରା ତିଆରି କରାଯାଏ ।
- ◆ ଶିଳ୍ପରେ ଲାଖର ବହୁତ ପ୍ରକାରର ଉପଯୋଗ ଅଛି-ସବୁଠାରୁ ବଡ଼ ଉପଯୋଗ ପଲିସ୍-ସାମଗ୍ରୀରେ ତଥା ଗ୍ରାମଫୋନ୍ ରେକର୍ଡ ତିଆରି କରିବାରେ ହୋଇଥାଏ ।
- ◆ ଲାଖକୀଟର ନିଃସୃତ ହେଉଛି ଲାଖ, ଯାହାକି କଠିନ ହୋଇଯାଏ ଏବଂ କୀଟକୁ ଘୋଡ଼ାଇ ରଖେ, ତାଳକୁ ଚାରିପଟେ ଆବୃତ୍ତକରେ ।
- ◆ ତାଳରେ ଲାଗିଥିବା ଲାଖକୁ ଷ୍ଟିକ୍ ଲାଖ କୁହନ୍ତି ଏବଂ କାଠରୁ ଅଲଗା ହୋଇଯିବା ପରେ, ଏହାକୁ ଗୁଣ୍ଡକରି ଦାନା କରନ୍ତି ଓ ତାକୁ ମଞ୍ଜି ଲାଖ କୁହନ୍ତି ।
- ◆ ରେଶମକୀଟର ସିଲକ୍ ଗ୍ରନ୍ଥିରୁ ନିଃସୃତ ପଦାର୍ଥ ବା ବୋମ୍ବିକ୍ସ ମୋରି ମଧୁର ଲାର୍ଡାର ପଦାର୍ଥ ହେଉଛି ସିଲକ୍ ।
- ◆ ମଲବେରୀ ସିଲକ୍ ଛଡା ତିନୋଟି ଅନ୍ୟ ପ୍ରକାର ସିଲକ୍ ଅଛି । ଟସର ସିଲକ୍, ମୁଗା ସିଲକ୍ ତଥା ଏରୀ ସିଲକ୍ ଯାହାକି ଅନ୍ୟ ତିନି ପ୍ରକାର ମଧୁଦ୍ୱାରା ତିଆରି ହୋଇଥାଏ ।
- ◆ ସିଲକ୍ ପାଇବା ପାଇଁ କୋକୁନକୁ ଗରମ ବାମ୍ପିଦ୍ୱାରା ମାରି ଦିଆଯାଏ, ତାପରେ ଏହାକୁ ଗରମ ପାଣିରେ ରଖାଯାଏ (ସିଝିବା ପାଇଁ) ଏବଂ ଏଥିରୁ ସିଲକ୍ ଗୁଡେଇ



ଟିପ୍ପଣୀ

ରିଲ୍ ଆକାରରେ ବାହାର କରାଯାଏ ।

- ◆ ସିଲକ୍ ହେଉଛି ଉତ୍କଳ ଏବଂ ଫାଇବ୍ରୋଇନ୍ ଏବଂ ସେରିସିନ୍ରେ ପୁଷ୍ଟିସାରରେ ତିଆରି ହୋଇଥାଏ ।

୬ ପାଠାନ୍ତ ପ୍ରଶ୍ନାବଳୀ :

୧. ମହୁମାଲିମାନଙ୍କର ଏକ ସଫଳ ଦଳର ଗଠନ ବର୍ଣ୍ଣନା କର ।
୨. ମହୁମାଲି ପାଳନ କରିବା ପାଇଁ ଗୋଟିଏ ଆଧୁନିକ ମହୁଫେଣାର ଗଠନ ବର୍ଣ୍ଣନା କର । ଗୋଟିଏ ମହୁଫେଣାରେ କିପରି ଦଳବଦ୍ଧ ହୋଇ ରହିଛି ?
୩. ଲାଖ କ'ଣ ? ଷ୍ଟିକ୍ ଲାଖ, ମଞ୍ଜି ଲାଖ ଏବଂ ସିଲକ୍ ମଧ୍ୟରେ ପାର୍ଥକ୍ୟ ଦର୍ଶାଅ ।
୪. ସିଲକ୍ କ'ଣ ? ଏହାକୁ ରେଶମ କାଟ କିପରି ପ୍ରସ୍ତୁତ କରେ ?
୫. କୋକ୍‌ନରୁ କଞ୍ଚାସିଲକ୍ କିପରି ସଂଗ୍ରହ ହୁଏ, ତାହାର ବିଭିନ୍ନ ସୋପାନ ବର୍ଣ୍ଣନା କର ।

୭ ପାଠଗତ ପ୍ରଶ୍ନର ଉତ୍ତର :

୩୫.୧

୧. ମହୁମାଲି
୨. (କ) ମହୁ ଓ (ଖ) ମହୁମାଲି ଯୋଗାଏ (ଗ) ମହୁମାଲିମାନେ ପରାଗର ବାହକ
୩. ଏପିସ୍ ଇଣ୍ଡିକା, ଏପିସ୍ ଫ୍ଲୋରିଆ, ଏପିସ୍ ମେଲିଫେରା ।

୩୫.୧

୧. ରାଣୀ, କର୍ମୀ, ଡ୍ରୋନ୍
୨. (କ) ରାଣୀ, (ଖ) ବିବାହିତ ଉଡିବା (ଗ) ଡ୍ରୋନ୍
୩. ୧ ରୁ ୧୪ଦିନ - ମହୁଫେଣାକୁ ସଫା କରିବା, ଲାର୍ଭାକୁ ଭୋଜନ ଦେବା ।
୧୪ରୁ ୨୦ଦିନ - ମହୁଫେଣାର ଦ୍ୱାରକୁ ଜଗିରହିବା ।
୨୧ରୁ ୩୫ଦିନ- ଖାଦ୍ୟ ସାମଗ୍ରୀ ଦେବା/ଖାଦ୍ୟ ସଂଗ୍ରହ କରିବା/ମଧୁଗ୍ରନ୍ଥି ସଂଗ୍ରହ କରିବା

୪. ସେମାନେ ମରିଯାନ୍ତି ।

୩୫.୩

୧. କାନ୍ଥରେ ସ୍ଥିର, କାଠବାକୁ ବା ମାଟିର ପାତ୍ରରେ ଗତିଶୀଳ ପ୍ରକାର ।
୨. ଚଟାଣ, ଶାବକ ପ୍ରକୋଷ୍ଠ, ରାଣୀ ବହିଷ୍କାରକ, ସୁପରସ୍, କ୍ରାଉନ୍ ବୋର୍ଡ ।
୩. ପରମ୍ପରାଗତ ପଦ୍ଧତି, ଶାନ୍ତ ପଦ୍ଧତି ।

୪. ଉଦ୍ଭିଦମାନଙ୍କର ଏକ ସାମୁହିକ ଭାବ ପ୍ରକାଶକ ପଦ ଯେଉଁଥିରୁ ମଧୁଗ୍ରନ୍ଥି ଏବଂ ପରାଗ ବାହାରେ ।

୩୫.୪

- ୧. ଗୁକୋଜ, ଫୁକ୍ଟୋଜ୍
- ୨. ଔଷଧ/ସୌନ୍ଦର୍ଯ୍ୟବର୍ଦ୍ଧକ/ବ୍ୟାକ୍ଟେରିଆର ଅନୁସନ୍ଧାନ (ଯେକୌଣସି ଗୋଟିଏ)
- ୩. ମଧୁଗ୍ରନ୍ଥି ହେଉଛି ସୁକ୍ରୋଜ ଏକ ତାଜସାକୋରାଇଡ୍ ଏବଂ ମହୁରେ ମନୋସାକାରାଇଡ୍, ଫୁକ୍ଟୋଜ ଏବଂ ଗୁକୋଜ ଥାଏ ।
- ୪. ମହମବତୀ ବାଣ୍ଟିସ୍ ତିଆରି, ଜଳରୋଧି ମହମଯୁକ୍ତ ସୂତା ତିଆରି କରିବା (ଯେକୌଣସି ଦୁଇଟି)

୩୫.୫

- ୧. ଲାସିଫିର ଲାଳା
- ୨. ସିଲକରିବା, ବିଦ୍ୟୁତରୋଧି, ଗ୍ରାମଫୋନ ରେକର୍ଡ, ଜୋତା ପଲିସ, ଖେଳଣା, ଗହଣ, (ଯେ କୌଣସି ତିନୋଟି)
- ୩. କୁସୁମ, ପଲାଶ, ବର (ଯେ କୌଣସି ଦୁଇଟି)
- ୪. କଶିକାୟୁକ୍ତ ଲାଖ ।

୩୫.୬

- ୧. ୧-(iv) b ୨-(i) a ୩-(ii) C ୪-(iii) d
- ୨. ଚାନ୍
- ୩. (କ) ୨ ରୁ ୩ ଦିନ
(ଖ) ୪ଥର
(ଗ) ୨୦ରୁ ୨୫ ଡିଗ୍ରୀ ସେଲ୍‌ସିୟସ୍
(ଘ) ରେଶମର ସୂତାକୁ ବାନ୍ଧିବା ପାଇଁ ଅଠାକୁ ନରମ କରିବା
- ୪. (କ) କର୍ଣ୍ଣାଟକ (ଖ) ପଶ୍ଚିମବଙ୍ଗ (ଗ) ଜମ୍ମୁ-କାଶ୍ମୀର
- ୫. ରେଶମ ଗ୍ରନ୍ଥି ।



ଚିତ୍ରଣୀ