



UMHVERFISSTOFNUN

# Þjóðgarðurinn Snæfellsjökull



## Lífríki

Viðauki V með verndaráætlun





**Þjóðgarðurinn Snæfellsjökull. Lífríki.  
Umfjöllun um lífríki vegna verndaráætlunar 2010-2020.**

Umhverfisstofnun	Þjóðgarðurinn Snæfellsjökull
Suðurlandsbraut 24	Klettsbúð 7
108 Reykjavík	360 Snæfellsbær
Sími: 591 2000	Sími: 436 6860
Símbréf: 591 2020	Símbréf: 436 6861

Texti: Náttúrustofa Vesturlands, Róbert Arnar Stefánsson. Byggt á lífríkiskafli eftir Porkel Heiðarsson í verndaráætlun frá 1997.

Yfirllestur og ábendingar: Margrét Valdimarsdóttir.

Töflur: Náttúrustofa Vesturlands

Forsíðumynd: Holtasóley, landselur og stuttnefja – Jóhann Óli Hilmarsson. Fjara – Snævarr Guðmundsson.

© Umhverfisstofnun, Reykjavík, 2010

# Efnisyfirlit

Efnisyfirlit.....	3
Inngangur .....	4
1 Líffræði.....	4
1.1    Gróður.....	4
Hraun .....	4
Rof.....	5
Plöntulisti.....	5
Strandgróður.....	6
Vallendi og móar .....	6
Ræktað land/tún .....	6
Votlendis- og vatnagróður.....	6
Gróður til fjalla.....	6
Sjaldgæfar plöntur og plöntur í útrýmingarhættu .....	6
1.2    Fuglar .....	7
Sjófuglar.....	7
Máfar .....	8
Mófuglar .....	8
Votlendisfuglar .....	9
Flækingar, fargestir o.fl.....	9
1.3    Spendýr .....	10
Refur.....	10
Minkur.....	11
Mýs og rottur .....	13
Hvalir og selir.....	13
1.4    Niðurlag og samantekt.....	13
Rannsóknir .....	13
Hvað þarf að vernda sérstaklega?.....	13
Þakkir .....	14
Heimildir og ítarefni.....	14
Viðauki - Plöntuskrá .....	16

# Inngangur

Þessi samantekt um lífríki í Þjóðgarðinum Snæfellsjökli er tekin saman af Náttúrustofu Vesturlands í tilefni af gerð verndaráætlunar fyrir Þjóðgarðinn haustið 2005. Verkið byggist á lífríkisúttekt Þorkels Heiðarssonar sem unnin var árið 1997 áður en Þjóðgarðurinn var stofnaður. Í þessari útgáfu sem hér birtist var farið yfir og kannað hvort nýjar upplýsingar hefðu bæst við auk þess sem nokkuð var aukið við upplýsingar um ref og mink. Verkið var unnið af Róberti A. Stefánssyni forstöðumanni Náttúrustofu Vesturlands.

Eins og fram kemur hér á eftir skortir verulega á rannsóknir á lífríki á svæðinu. Einnig er vert að benda á að sumar þær upplýsingar sem hér koma fram eiga við um stærra svæði en Þjóðgarðinn. Til að mynda listi yfir varpflugla í 1. töflu sem nær yfir utanvert Snæfellsnes, en talsvert aðrar aðstæður eru utan Þjóðgarðsins, m.a. með tilliti til votlendis, til að mynda við Rif. Einnig má benda á að reitaskipting í plöntuskráningu Náttúrufræðistofnunnar Íslands (reitir 2750, 2751 og 2752 - sjá viðauka) nær talsvert út fyrir Þjóðgarðinn þar sem náttúru-farsaðstæður eru talsvert aðrar, m.a. með tilliti til vatnafars. Af þessum sökum ber að varast að draga of miklar ályktanir um Þjóðgarðinn af þeim upplýsingum sem framkoma í áður nefndri töflu og plöntuskrá.

## 1 Líffræði

Að jafnaði má segja að lífríki utanverðs Snæfellsness hafi lítið verið kannað en þó er það dálítið mismunandi eftir fræðasviðum.

### 1.1 Gróður

Gróðurfar hefur ekki mikið verið kannað innan marka Þjóðgarðsins Snæfellsjökuls en öðru máli gegnir um Búðahraun, skammt austan hans, þar sem gróður hefur verið kannaður allitarlega.

Gróðurlitir hefur verið unnið af svæðinu yst á Snæfellsnesi. Svæðið var kortlagt af gróðurnýtingardeild Rannsóknastofnunar landbúnaðarins og landamerki tekin á árunum 1982-1984 á svarthvítar loftmyndir í mælikvarða 1:25.000. Síðar fluttist gróðurlitagerð yfir á Náttúrufræðistofnun Íslands en þar er búið að koma kortlagningu og grunnkortu, sem teiknað var hjá Hnit ehf., á stafrænt form. Kortin eru að mestu tilbúin til útgáfu eða útprentunar eftir þörfum. Þó á eftir að yfirfara breytingar sem orðið hafa frá 1984 varðandi gróður og landgreiningu ásamt landamerkjum, svo og að setja kortin upp að nýju með tilliti til útlits.

### Hraun

Hraun eru útbreidd á utanverðu Snæfellsnesi og eru víðast hvar mjög gróin eða á góðri leið með að verða það (Ævar Petersen o.fl. 1994). Hraunin eru víðast gróin mosa, oft með smárunnum og grösum. Inn á milli eru gjarnan svæði þar sem ýmsar lyngtegundir eru áberandi, krækilyng, fjalldrapi, bláberjalyng og sauðamergur.

Yst á Snæfellsnesi er Neshraun og er það vel gróið. Þar hafa fundist hinar sjaldgæfu tegundir skrautpundur og ferlaufungur. Ferlaufungur er friðlýst plöntutegund (Stjórnartíðindi B, nr. 184/1978) og er auk þess á valista Náttúrufræðistofnunar Íslands (1996).

Birki er byrjað að sá sér í auknum mæli vegna minni beitar, meðal annars í Neshrauni. Í gjótum og lautum í Neshrauni er einnig að finna burknategundirnar: stóraburkna, köldugras og tófugras auk stöku fallelgra reynivíðarplantna (Skúli Alexandersson, munnl. heimild).

Þéttleiki gróðurs hefur verið metinn af Rannsóknastofnun landbúnaðarins og er gróðurþekjan í hraununum, niðri á láglendi og upp til jökulsins, víðast hvar 50% eða meiri. Inn á milli eru stór svæði þar sem gróðurþekjan er yfir 75%.

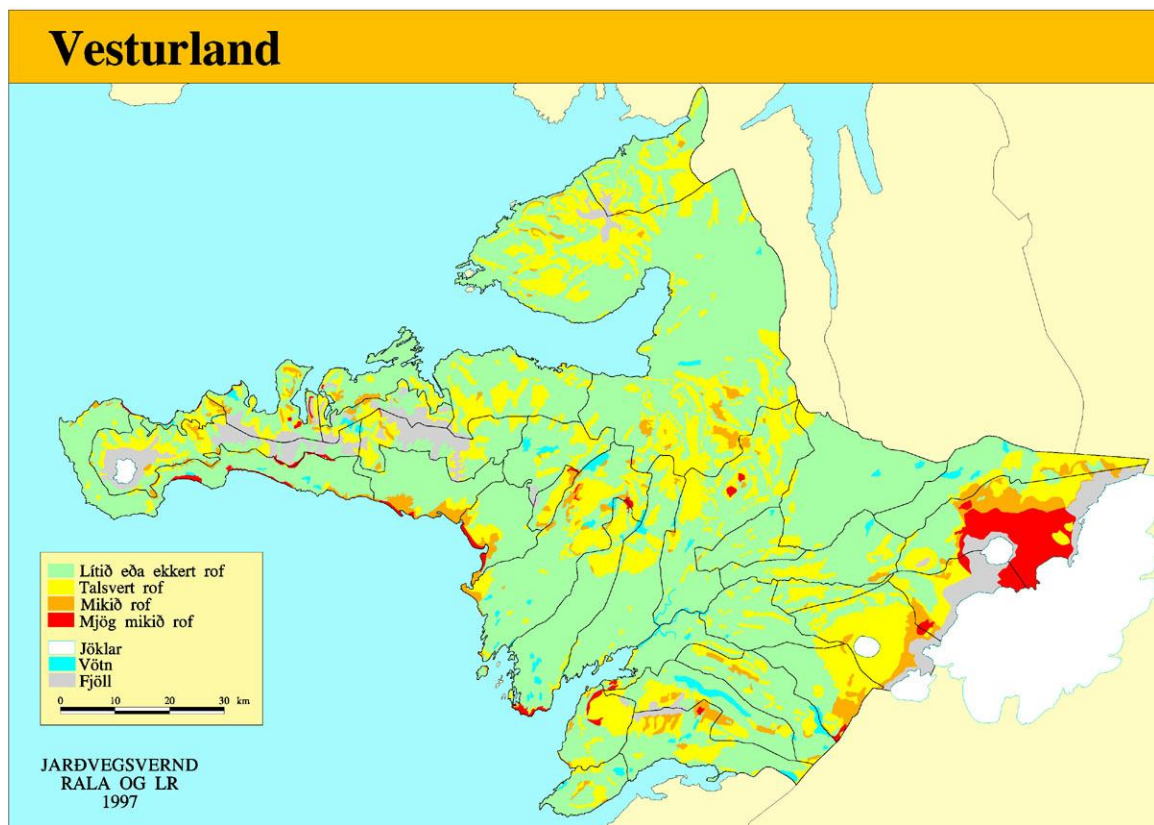
Friðlandið í Búðahrauni er skammt austan Þjóðgarðs. Þar er gróðurfar vel þekkt, enda verið kannað allitarlega (Eyþór Einarsson 1986). Fjölbreytni plöntutegunda er þar mjög mikil og hefur Búðahraun notið mikillar hylli plöntuáhugamanna. Hraunin vestan Jökuls hafa einnig verið könnuð nokkuð, meðal annars í tengslum við gerð gróðurlitara. Það er þó á engan hátt tæmandi úttekt.

Útbreiðsla lágplantna á þessu svæði hefur lítið verið rannsökuð. Þó hefur Hörður Kristinsson kannað nokkuð útbreiðslu fléttna, meðal annars í nágrenni Djúpálónssands, Hólahóla og við Gufuskálamóðu.

## Rof

Kort yfir jarðvegsrof á Vesturlandi hefur verið unnið af Rannsóknastofnun landbúnaðarins (1. mynd). Kortið er byggt á gervitunglamyndum, en gróðurþekjan er síðan metin með athugunum á ákveðnum tímapunkti. Kortin gefa þannig ekki til kynna hvort um fram- eða afturför hefur verið að ræða í gróðurþekju viðkomandi svæðis. Rofinu er gefin einkunn eftir því hversu mikið það er, allt frá því að vera lítið eða ekkert rof upp í mjög mikið rof (Ólafur Arnalds o.fl. 1993).

Rof er lítið á utanverðu Snæfellsnesi. Þar sem það er fyrir hendi er einkum um að ræða vægt rof, á myndinni kallað talsvert rof, en einnig finnst mikið rof á einstökum svæðum, til dæmis þar sem skeljasandur hefur gengið á land. Að öðru leyti virðist jarðvegsrof vera lítið á svæðinu og að mestu bundið við litla bletti með lága rofeinkunn.



Mynd 1. Rofkort af Vesturlandi.

## Plöntulisti

Náttúrufræðistofnun Íslands hefur tekið saman lista yfir skráðar plöntur á utanverðu Snæfellsnesi (sjá viðauka). Útbreiðsla tegunda er skráð í reitakerfi Náttúrufræðistofnunar og fellur Þjóðgarðurinn Snæfellsjökull þar innan fimm reita.

Útbreiðsla háplantna er sæmilega vel þekkt en um útbreiðslu lágplantna er minna vitað. Til að mynda hefur aðeins hluti mosasafns Náttúrufræðistofnunar Íslands verið skráður (Hörður Kristinsson, pers. uppl.).

## Strandgróður

Strandgróður er mjög fjölbreytilegur á utanverðu Snæfellsnesi. Gróðurlendi við sjó eru líka margvísleg, lyngvaxin hraun, grös og starir, svo eitthvað sé nefnt. Fjörugerðir eru af ýmsum toga og skiptast á grjótfjörur, malar- og sandfjörur, sjávarhamrar, fuglabjörg og sjávarfitjar.

## Vallendi og móar

Móar eru útbreiddir, þar á meðal lyngmóar og allvíða er gott berjaland. Má þar nefna svæðið við Dagverðará og eins eru annáluð berjalönd víða undir jöklinum.

## Ræktað land/tún

Nokkuð er um tún sem tilheyrja gömlum eyðibýlum. Má til dæmis nefna Gufuskála og Öndverðarnes. Þarna getur verið mikil gróska og lita sóleyjar og fíflar túnin fyrri hluta sumars.

## Votlendis- og vatnagróður

Þrátt fyrir að ekki sé hörgull á úrkomu á utanverðu Snæfellsnesi er votlendi óvída að finna. Vatn helst illa í jarðvegi, enda eru víðast hvar hriplek hraun undir niðri. Votlendi er þó að finna í litlum mæli, til dæmis Lambhagatjarnir í nágrenni við Beruvík, tjarnir við í hrauntröðum við Rauðhól og í Væjuhrauni. Gróðurfar þessa votlendis hefur ekki verið kannað sérstaklega.

## Gróður til fjalla

Vestan í Snæfellsjökli er víða að finna snjóældir, þar sem meðal annars má finna grasvíði í allt að 400-800 metra hæð yfir sjó. Víða á milli eru melar og tindar með fjallagróðri (Ævar Petersen o.fl. 1994).

## Sjaldgæfar plöntur og plöntur í útrýmingarhættu

Innan þjóðgarðsmarka finnst ein háplöntutegund og tvær tegundir lágplantna sem eru á valista Náttúrufræðistofnunar Íslands (1996). Þar eru plöntur flokkaðar með tilliti til þess í hversu mikilli útrýmingarhættu þær eru taldar vera samkvæmt hættuflokkun Alþjóða náttúruverndarsamtakanna (IUCN). Teljist tegund vera "í bráðri hættu" eru eindregnar líkur á því að hún verði útdauð í náttúrunni í náinni framtíð. Þær valistiaplöntur sem vaxa innan marka þjóðgarðsins eru:

**Fléttur:** Latneskt heiti: *Lobaria scrobiculata*, af laufuætt. - Ísl. heiti: **Gignæfra** – Flokkun: Tegund í bráðri hættu - Annað: Eini fundarstaður þessarar tegundar hérlendis er í Berudal, í námunda við Hólahóla vestast á Snæfellsnesi. Kjörlandi fléttunnar er graslandi.

**Fléttur:** Latneskt heiti: *Pseudocyphellaria crocata*, af laufuætt - Ísl. heiti: **Gulrenda** - Flokkun: Tegund í bráðri hættu. - Annað: Hefur fundist við Lóndranga. Kjörlandi er utan í klettum.

**Háplöntur:** Latneskt heiti: *Paris quadrifolia*, af liljuætt. - Ísl. heiti: **Ferlaufungur** - Flokkun: Tegund í nokkurri hættu. - Annað: Finnst í nokkrum mæli í Neshrauni. Kjörlandi plöntunnar eru urðir og hraungjótur. Plantan er friðlýst (*Stjórnartíðindi B, nr. 184/1978*).

Því má bæta við að skammt utan þjóðgarðsins, í nágrenni Rífs, finnst mosinn gjótuglit (*Pseudotaxiphyllum elegans*), sem talinn er í nokkurri hættu. Kjörlandi hans eru klettur og skútar.

## 1.2 Fuglar

Nokkuð er til af heimildum um fuglalíf á utanverðu Snæfellsnesi. Greinar hafa verið birtar um talningar á sjófuglum í helstu fuglabjörgum svæðisins, en fuglalíf inn til landsins hefur ekki verið athugað sérstaklega. Árni Waag Hjálmarsson (1979) gaf yfirlit um fuglalíf í Snæfellsnes- og Hnappadalssýslu, sem á að nokkru leyti við um utanvert Snæfellsnes.

Listi yfir varpugla á svæðinu frá Arnarstapa umhverfis Snæfellsjökul að Rifi var tekinn saman af Kristni H. Skarphéðinssyni árið 1997 (1. tafla). Listinn byggir á ýmsum rituðum heimildum og óbirtum athugunum á Náttúrufræðistofnun Íslands sem og munnlegum heimildum. Einnig bætti Smári J. Lúðvíksson við lista Kristins og eru athugasemdir og viðbætur hans skáletraðar. Farið var að nýju yfir þessa skrá vorið 2005 en rannsóknir á fuglum á þessu svæði hafa verið fremur litlar síðustu ár, svo ekki þótti ástæða til að gera miklar breytingar á fyrirliggjandi texta. Fuglalíf að vetrarlagi hefur mjög lítið verið kannað en þó er þekkt að nokkur fjöldi straumanda heldur til við klettóttar strendur á utanverðu Snæfellsnesi (Arnþór Garðarsson og Þorkell Lindberg Þórarinsson 2003).

### Sjófuglar

Sjófuglar eru mjög áberandi í lífríki svæðisins. Meðfram ströndinni eru nokkur falleg fuglabjörg sem eru að vísu ekki ýkja stór. Stærst þessara bjarga eru Svörtuloft, en bjargið ber þetta heiti þegar komið er að því af sjó. Staðkunnugir nefna ytri hluta bjargsins Öndverðarnesbjarg, en þann innri Saxhólabjarg. Á sunnanverðu nesinu er Þufubjarg, næststærsta bjargið, en upp úr því rís Svalþúfa. Minna er af fugli í Lónbjörgum og Lóndröngum. Nyrst á svæðinu á milli Rifs og Hellissands er Keflavíkurbjarg, þar sem verpur allnokkuð af bjargfugli.

Í fuglabjörgunum má finna álku, langvíu, lunda og stuttnefju auk fýls, ritu og toppskarfs. Lundi er afar strjáll varpugl, til dæmis í Þufubjargi og Svörtuloftum. Teistur eru strjalar meðfram ströndinni, þó algengastar við Lóndranga og Malarrif (Arnþór Garðarsson 1995; Ævar Petersen o.fl. 1994).

Arnþór Garðarsson (1995) taldi álku, stuttnefju og langvíu í björgunum, bæði frá landi, sjó og úr lofti á árunum 1983-1986 en einnig taldi hópur breskra fuglaskoðara frá Cambridgeháskóla sjófugla á svæðinu árið 1983. Arnþór Garðarsson (1996) taldi ritu í helstu fuglabjörgum svæðisins sumarið 1983 en Ævar Petersen (1993) gerði slíka talningu árið 1992. Sumarið 2005 taldi Pablo Giménez Bornaecha bjargfugla á Snæfellsnesi, með áherslu á langvíu, stuttnefju, álku, fýl og ritu (Pablo Giménez Bornaecha og Arnþór Garðarsson 2006). Sumarið 2009 fylgdist Hákon Ásgeirsson landvörður með afkomu ritunnar í Keflavíkurbjargi, Svörtuloftum og á Arnarstapa. Var verkefnið hluti af BS-verkefni Hákonar og unnið í samstarfi við Háskólasetur Snæfellsness.

Í talningum Arnþórs í Svörtuloftum árið 1983 reyndist fjöldi langvíu vera 1100 pör, stuttnefju 840 pör og álku 470 pör. Í talningum í Þufubjargi og nokkrum nálægum smærri björgum sama ár, var fjöldi langvíu 1400 pör, stuttnefju 240 pör og álku 700 pör (Arnþór Garðarsson 1995). Árið 1992 voru um 21.000 rituhreiður á utanverðu Snæfellsnesi, 5-6% fleiri en árið 1954 (Ævar Petersen 1993) en líklegt er að sú fjölgun hafi verið ofmetin (Arnþór Garðarsson 1996). Á 200 ára tímabili, frá 1750-1950, er hins vegar talið að ritu hafi fækkað og af þeim sökum séu margir fyrrverandi varpstadir enn ekki nýttir til varps (Ævar Petersen 1993).

Niðurstöður Bornaecha og Arnþórs (2006) sýndu að langvíu, stuttnefju og álku hafði fækkað í Þjóðgarðinum árið 2005 miðað við talningar árin 1983 og 1992 en fjöldi fýls og ritu var svipaður og áður, sem er athyglisvert því ritu hefur fækkað mjög við Breiðafjörð á síðustu 15 árum (Ævar Petersen 2010). Í heildina hafði sjófuglum fækkað og taldi Pablo það stafa af fæðuskorti, einkum skorti á loðnu og sandslí. Samsvarandi niðurstöður hafa fengist víðar við Atlantshaf<sup>1</sup> (sjá nánar í viðauka III). Niðurstöður Hákonar sýndu mikinn mun á vapárangri á milli stada. Framleiðnin var mest í Keflavíkurbjargi og þar komust einnig flestir ungar á legg. Verst var ástandið í Svörtuloftum. Fæðuframboð virtist ekki vera nægjanlegt og veldur því að brestur verður í varpi. Einnig er athyglisvert að það virðist vera breytilegt eftir svæðum meðfram ströndinni. Borið saman við talningar árið 2005 hafði afkoman versnað síðan þá á Arnarstapa og í Svörtuloftum en ekki var þá talið í Keflavíkurbjargi<sup>2</sup>. Sumarið 2005 veittu landverðir og gestir því athygli að margir dauðir ritungar lágu í fjörunni við Hellna og voru nokkrir þeirra sendir til rannsókna á Náttúrufræðistofnun Íslands. Fuglarnir voru magrir og líklegt er að

---

<sup>1</sup> Bornaecha, P.G. & Arnþór Garðarsson, 2006.

<sup>2</sup> Hákon Ásgeirsson, 2010.

fæðuskortur hafi valdið dauða þeirra. Svipað ástand hefur verið síðan og á það við víða, sérstaklega við sunnan- og vestanvert landið.

## Máfar

Máfavarp er víða með ströndinni og er þar einkum um svartbak að ræða, oftast þó fá eða stök pör á sama svæði. Vitað er um stök silfur máfs- og hvít máfspör sem orpið hafa í Þúfubjargi en líklegt er að varp sé að finna víðar.

## Mófuglar

Mófuglalíf hefur lítið verið kannað á þessu svæði. Þó er ljóst að algengustu tegundir verpa á svæðinu, svo sem heiðlóa, spói og þúfuttlingur (1. tafla). Snjótittlingur og steindepill sjást víða og stari er orðinn algengur við jadar þjóðgarðsins í námunda við mannabústaði. Skógarpröstur er algengur í byggð og eins í hraunum. Hrafn er algengur og verpur til dæmis við Skarðsvík. Rjúpa sést víðast hvar en hún hefur verið friðuð frá stofnun þjóðgarðs.

**1. tafla** Fuglar sem ýmist er vitað eða talið að verpi á utanverðu Snæfellsnesi, frá Arnarstapa og umhverfis Snæfellsjökul að Rífi.

<b>Álft</b>	Eitt par verpir að minnsta kosti öðru hverju upp af Ingjaldshóli, eða við <i>tjarnir milli Hellissands og Rífs</i> .
<b>Álka</b>	Allalgengur varpfugl í nokkrum fuglabjörgum.
<b>Fálki</b>	Nokkur setur eru þekkt á svæðinu en fálkar hafa ekki orpið á þeim svo vitað sé síðastliðin 20 ár. Sjást þó stöku sinnum.
<b>Fýll</b>	Algengur varpfugl í sjávarhömrum og sums staðar í klettum inn til landsins.
<b>Heiðlóa</b>	Algengur varpfugl.
<b>Hettumáfur</b>	Verpir öðru hverju við Arnarstapa, <i>Ríf og víðar</i> .
<b>Hrafn</b>	Um 10 pör verpa á svæðinu.
<b>Hrossagaukur</b>	Verpur allvíða á strjálíngi. Algengur við Ingjaldshól.
<b>Hvítmáfur</b>	Verpur í fjöllum upp af Arnarstapa, Breiðuvík og ef til vill víðar (KHS). Stakir fuglar í Sölvahamri (AG).
<b>Jaðrakan</b>	Nýlega farin að verpa við Ríf. Þar eru nú nokkur pör. Varp við Arnarstapa 2002.
<b>Kjóí</b>	Strjált varp á svæðinu.
<b>Kría</b>	Eitt stærsta kríuvarp landsins er við Ríf, en smærri byggðir eru á nokkrum stöðum, t.d. við Arnarstapa, Hellna og Malarríf.
<b>Langvía</b>	Algengur varpfugl í nokkrum fuglabjörgum.
<b>Lómur</b>	Sjaldgæfur varpfugl við Beruvík, Ríf og nágrenni.
<b>Lóupræll</b>	Nokkuð algengur við Ríf en strjáll annars staðar.
<b>Lundi</b>	Verpur í fuglabjörgum en er hvergi algengur.
<b>Mariuerla</b>	Allalgengur varpfugl.
<b>Óðinshani</b>	Verpur við Arnarstapa, Ríf, Beruvík og ef til vill víðar.
<b>Rauðhöfðaönd</b>	Stöku kollur hafa orpið hin síðari ár við Ríf.
<b>Rita</b>	Algengur varpfugl í sjávarhömrum víða á svæðinu.



<b>Rjúpa</b>	Verpur víða.
<b>Sandlóa</b>	Talsvert varp.
<b>Sendlingur</b>	Strjáll varpfugl er finnst meðal annars við Rif, Svörtuloft og Hólahóla.
<b>Silfurmáfur</b>	Stöku pör hafa orpið í Þúfubjargi.
<b>Skógarþröstur</b>	Verpur allvíða.
<b>Smyrill</b>	Nokkur pör verpa árlega.
<b>Snjótittlingur</b>	Algengur varpfugl.
<b>Sportittlingur</b>	Grunur um varp upp af Beruvík árið 1999 (Yann Kolbeinsson o.fl. 2003).
<b>Spói</b>	Strjált varp víða á svæðinu.
<b>Steindepill</b>	Allalgengur varpfugl.
<b>Stelkur</b>	Verpur á nokkrum stöðum, meðal annars við Arnarstapa, Malarrif og Rif.
<b>Stökkönd</b>	Nokkuð algengur varpfugl við Rif og sennilega víðar á þessu svæði.
<b>Straumönd</b>	Fáeinar kollur verpa ofan Ingjaldshóls.
<b>Stuttnefja</b>	Nokkuð algengur varpfugl í nokkrum fuglabjörgum.
<b>Svartbakur</b>	Strjált varp.
<b>Teista</b>	Verpur víða með ströndum fram.
<b>Toppskarfur</b>	Verpur á strjálíngi í sjávarhömrum frá Arnarstapa út að <i>Vallnabjargi</i> .
<b>Toppönd</b>	Stöku kollur verpa við Rif og sennilega víðar.
<b>Urtönd</b>	Stöku kollur hafa orpið við Arnarstapa og Rif.
<b>Þúfutittlingur</b>	Algengur varpfugl víða á svæðinu.
<b>Æður</b>	Vaxandi varp við Rif (nokkur hundruð pör). Stöku kollur verpa auk þess víðar.
<b>Örn</b>	Varp fram yfir aldamótin 1900 við Saxhól og Lóndranga. Sést flesta vetur.

Tekið saman af Kristni Hauki Skarphéðinssyni 1997, yfirfarið af Smára J. Lúðvíkssyni. Viðbætur Smára eru skáletraðar. Endurskoðað af KHS í maí 2005. Lesið yfir af Arnþóri Garðarssyni (AG) í júlí 2005.

## Votlendisfuglar

Votlendisfuglar eru faliðaðir, enda votlendi af skornum skammti. Stærstu votlendissvæðin á utanverðu Snæfellsnesi eru við Ingjaldshól, Dýjadal við Búrfell á norðanverðu nesinu og umhverfis Bárðarlaug og Laugavatn að sunnanverðu. Þessi svæði eru öll utan þjóðgarðsmarka en innan þjóðgarðs eru smærri tjarnir, til dæmis í nágrenni Hólahóla og upp af Beruvík. Við Æsutjörn í nágrenni Ingjaldshóls hefur sést til lóms og hettumáfa. Útbreiðsla hrossagauks, lóupræls og jaðröku er lítt þekkt, en vitað er um varp við Ingjaldshól og Arnartapa. Stökkönd verpur undir Jökli og straumendur eru oft á Hólmkelsá og verpa hugsanlega við Búrfell. Óðinshana verður vart hér og þar um svæðið og hann verpur m.a. á Arnarstapa. Stelkur er ekki mjög algengur en vitað er um varp við Malarrif og líklega verpur hann víðar (1. tafla; Ævar Petersen o.fl. 1994).

## Flækingar, fargestir o.fl.

Stundum má sjá erlenda flækingsfugla, fargesti og fugla sem eiga sér varpstöðvar í öðrum landshlutum. Má þar nefna flækings eins og gráhegra, bláhrfn, snjógæs, helsingja og stöku sinnum hefur grænlenstur fálki sést þar (Gunnlaugur Pétursson o.fl. 1993). Þá má nefna að líklega varp sportittlingur við Beruvík sumarið 1999 (Yann Kolbeinsson o.fl. 2003). Súla sést oft undan ströndinni og situr stundum uppi við Svörtuloft. Auðnutittlingur sést árlega og er hugsanlega um varp að ræða í einhverjum tilfella. Fargestirnir margæs, rauðbrystingur, sanderla

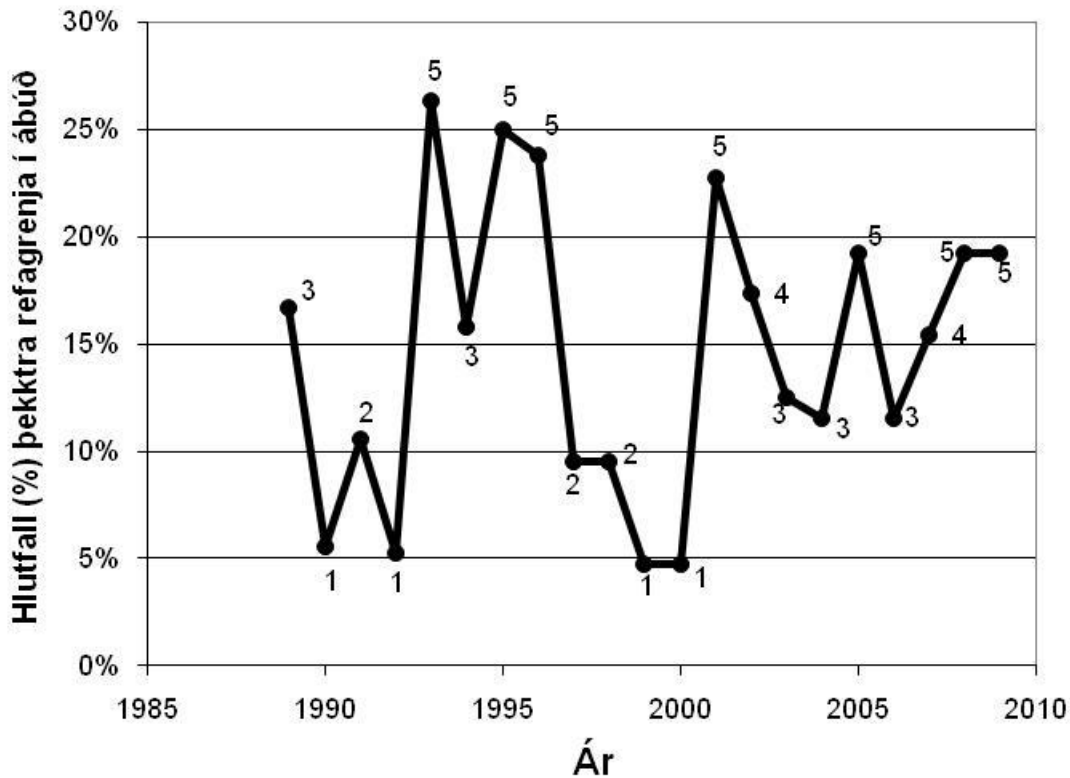
og tildra eru árvisstar tegundir, t.d. við Rif og Hellissand, en þær fara um svæðið á leið sinni til norðlægarí varpstöðva (Ævar Petersen o.fl. 1994).

### 1.3 Spendýr

Um þessar mundir lifa þrjár tegundir villtra landspendýra í Þjóðgarðinum Snæfellsjökli: Refur, minkur og hagamús. Þá er talið að rottur hafi einnig borist til svæðisins á árum áður, fyrst á 18. öld, en nú eru engar rottur innan þjóðgarðsmarka. Refur er friðaður í þjóðgarðinum en minkur er veiddur í gildrur. Aðrar veiðar eru bannaðar.

#### Refur

Refurinn var eina landspendýrið á Íslandi við landnám. Eins og með aðrar dýrategundir er líklegt að í gegnum aldirnar hafi náttúrulegar breytingar orðið á stærð refastofnsins og benda veiðitölur og tölur um útflutning refaskinna til að svo sé. Páll Hersteinsson, prófessor við Háskóla Íslands, hefur vaktað stærð refastofnsins frá árinu 1978 en allan þann tíma hefur stofninn verið í vexti (Páll Hersteinsson 2004).



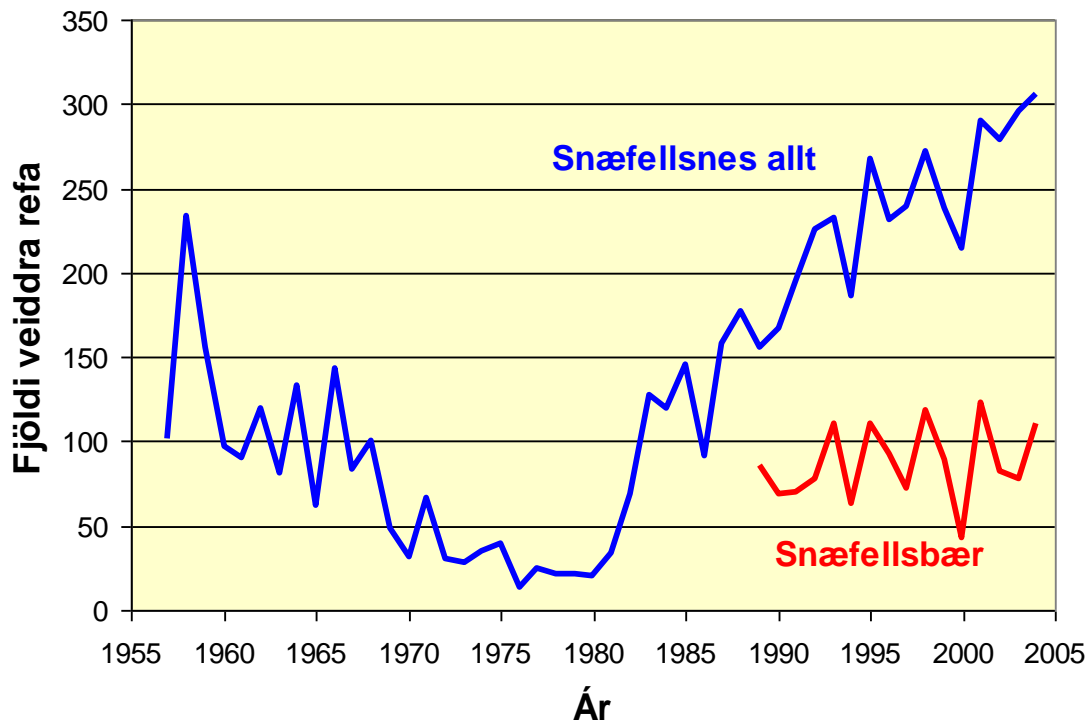
2. mynd. Hlutfall af þekktum refagrenjum sem voru í ábúð í Þjóðgarðinum Snæfellsjökli á árunum 1989-2005. Tölurnar á grafinu standa fyrir fjölda grenja í ábúð hverju sinni. Upplýsingar frá árunum 1989-2001 eru frá Leifi Ágústssyni en 2002-2009 frá Náttúrustofu Vesturlands. Löglegar refaveiðar voru síðast stundaðar á svæðinu árið 2001.

Ekki eru til áreiðanlegar upplýsingar um fjölda refa í Þjóðgarðinum Snæfellsjökli. Þar eru þekktir 26 staðir sem refir hafa einhverntíma notað sem greni en þekking á staðsetningu þeirra hefur gengið á milli veiðimanna í gegnum árin. Talið er víst að refir noti einhverja óþekktu staði fyrir greni en svæðið er þannig gert að erfitt getur reynst að finna ný greni. Eftir stofnun Þjóðgarðsins sumarið 2001 voru refaveiðar bannaðar innan marka hans en sumarið 2002 hóf Náttúrustofa Vesturlands að heimsækja öll þekktu grenin til að fylgjast með breytingum á fjölda grenja í ábúð, sem nota átti sem vísbendingu um það hvort breytingar yrðu á þéttleika refa í

Þjóðgarðinum eftir friðun. Leifur Ágústsson, reynd tófuskytta, leiddi starfsfólk Náttúrustofunnar á flest grenin og gaf upplýsingar um fjölda grenja í ábúð á árunum 1989-2001. Landverðir í Þjóðgarðinum fundu svo tvö ný greni sem notuð voru árið 2004. Síðustu áratugi hafa 2-5 af þekktum grenjum svæðisins verið í ábúð (2. mynd; Leifur Ágústsson, pers. uppl., Náttúrustofa Vesturlands, óbirt gögn).

Fjöldi þekkttra refagrenja í ábúð í Þjóðgarðinum bendir ekki til þess að miklar breytingar hafi orðið á fjölda refa í Þjóðgarðinum eftir friðun. Þó er nær öruggt að árlega hafa að jafnaði fleiri yrðlingar komist upp á svæðinu en fyrir stofnun Þjóðgarðsins. Þessi rannsókn segir ekkert til um fjölda refa í Þjóðgarðinum en gefur vísbendingar um langtímabreytingar á stofninum í honum.

Veiditölur geta gefið vísbendingar um breytingar á stærð dýrastofna, þótt varast beri að túlka þær bókstaflega, þar sem veiðiátak getur breyst á milli ára. Ekki eru til sundurliðaðar veiðitölur fyrir Þjóðgarðinn og sameining sveitarfélaga gerir erfitt um vik að bera saman lítil svæði yfir langan tíma. Ef lítið er á fjölda veiddra refa í Snæfellsbæ á árunum 1989-2004 og á Snæfellsnesi öllu á árunum 1957-2004 sést að miklar breytingar hafa orðið. Þessar breytingar endurspeglar m.a. lágmark í tófustofninum á Íslandi á 8. áratugnum og fjölgunina sem orðið hefur síðan. Þrátt fyrir nokkrar sveiflur í veiðitölum Snæfellsbæjar, sést ekki tilhneiging til fjölgunar á síðari hluta tímabilsins, ólíkt því sem virðist hafa gerst á Snæfellsnesinu öllu (3. mynd).



3. mynd. Fjöldi veiddra refa í Snæfellsbæ frá 1989-2004 og á Snæfellsnesi öllu (Snæfellsnes- og Hnappadalssýsla) á árunum 1957-2004 skv. upplýsingum frá Páli Hersteinssyni, prófessor, og veiðistjórnunarsviði Umhverfisstofnunar.

## Minkur

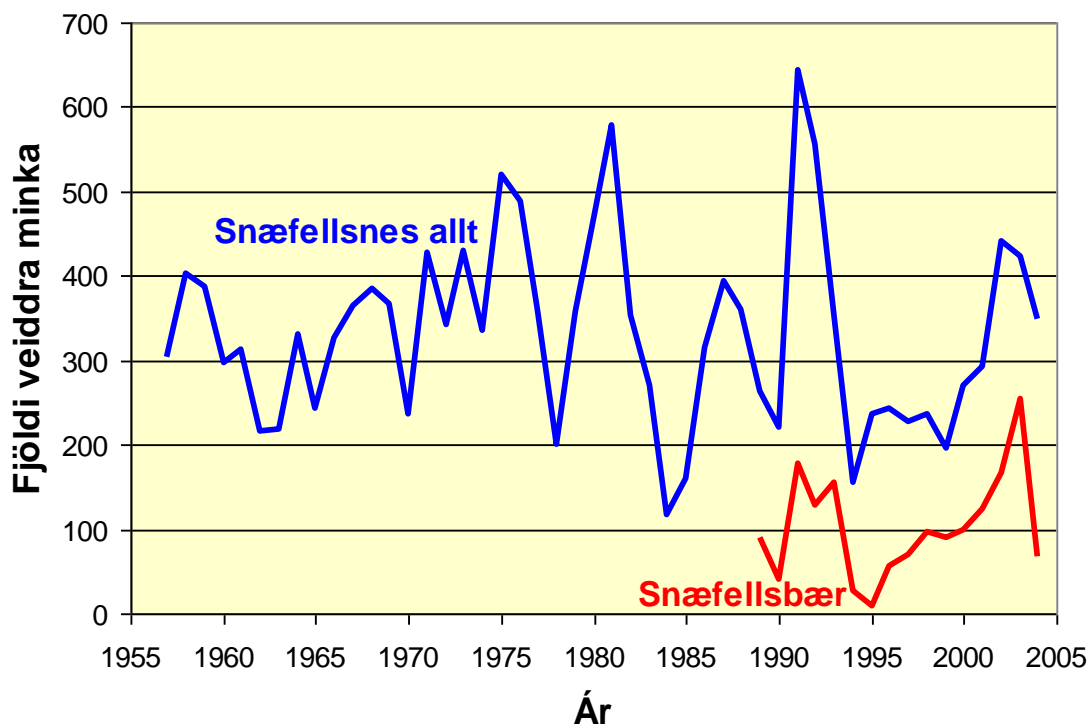
Minkur var fyrst fluttur til Íslands árið 1931 til ræktunar. Strax árið eftir sluppu dýr úr haldi og fannst fyrsta grenið við Elliðaár árið 1937. Um það leyti var minkurinn farinn að breiðast um landið frá suðvesturhorninu (Karl Skírnisson 1993). Fyrst getur um mink í Breiðuvíkurbæjarhreppi árið 1948 en það var ekki fyrr en nokkru eftir að þeir fundust fyrst í hreppnum að þeirra varð vart undir Jökli.

Lengst af voru minkar lítið veiddir innan þess svæðis sem nú er Þjóðgarðurinn Snæfellsjökull, heldur var meiri áhersla lögð á veiðar nærri byggð á norðanverðu Snæfellsnesi og við Breiðvík og í Stadarsveit á sunnanverðu Snæfellsnesi. Talið var að fremur lítið væri af mink yst á Snæfellsnesi (t.d. Þorkell Heiðarsson 1997) vegna þess að skilyrði væru ekki góð sökum klettótttra stranda, engra áa og mjög lítills votlendis (Ævar Petersen o.fl. 1994).

Haustið 2001 hóf Náttúrustofa Vesturlands í Stykkishólmi rannsókn á stærð minkastofnsins á Snæfellsnesi með því að nota merkingar og endurheimtur. Í því skyni voru minkar veiddir í lífgildrum á öllu Snæfellsnesi á tímabilinu ágúst-október árin 2001 og 2002. Í ljós komu vísbendingar um að þéttleiki minka væri óvída meiri en á sumum svæðum í þjóðgarðinum, gagnstætt því sem talið hafði verið. Sérstaklega var mikið um mink við Malarrið, Þrælavík, Beruvík, Skarðsvík, Móðuvör og Gufuskála en einnig slæðingur víða annars staðar, s.s. við Öndverðarnes. Ekki varð vart við mink á svæðum þar sem hann átti enga möguleika á að komast til sjávar vegna hárra kletta í sjó fram. Engar rannsóknaveiðar voru á svæðinu frá Dagverðará að Svalþúfu, kringum Lóndranga eða við Djúpalón en vart hefur orðið minka á þeim slóðum (Þorkell Heiðarsson 1997). Af 168 minkum sem veiddir voru á öllu Snæfellsnesi vegna rannsóknarinnar, voru 52 (31%) veiddir innan marka þjóðgarðsins (Róbert A. Stefánsson, óbirtar upplýsingar). Þess ber að geta að þótt gildir hafi verið dreifdar um allt Snæfellsnes var veiðiáttak ekki jafnt um allt svæðið og eru þessar tölur því ekki beinn mælikvarði á hlutfallslegan þéttleika minka. Út frá endurheimtum merktra dýra var útreiknuð stærð minkastofnsins á Snæfellsnesi haustið 2001 um 700 minkar en haustið 2002 um 950 minkar. Haustið 2006 var matið endurtekið og voru þá ríflega 500 minkar á Snæfellsnesi. Orsakir þessara breytinga eru óþekktar en eru í samræmi við tilfinningu minkaveiðimanna (Róbert A. Stefánsson o.fl. 2008).

Að jafnaði veiddust 333 minkar árlega að hvolpum meðtöldum á Snæfellsnesi á árunum 1957-2004. Miklar sveiflur hafa komið fram í veiðitölum en ekki bein tilhneiging til fjölgunar (4. mynd), ólíkt því sem sést hefur á landsvísu.

Fyrir stofnun þjóðgarðsins var minkur mjög lítið veiddur á svæðinu en með gildruveiðum Leifs Ágústssonar hefur veiðiáttak á mink stóraukist eftir að hann var stofnaður.



4. mynd. Fjöldi veiddra minka í Snæfellsbæ frá 1989-2004 annars vegar og á Snæfellsnesi öllu (Snæfellsnes- og Hnappadalssýsla) hins vegar á árunum 1957-2004, skv. upplýsingum frá Páli Hersteinssyni, prófessor, og veiðistjórnunarsviði Umhverfisstofnunar.

Tilraunaverkefni á vegum umhverfisráðuneytisins um svæðisbundna útrýmingu minks var hleypt af stokkunum árið 2006. Markmið verkefnisins var að útrýma mink á tveimur völdum svæðum á landinu á árunum 2006 – 2009. Tilgangur verkefnisins var sá að kanna möguleika á að útrýma mink á landsvísu. Svæðin sem valin voru í tilraunina voru Snæfellsnes og Eyjafjörður. Fyrsta árið voru 58 minkar veiddir í lífgildrum á Snæfellsnesi, þeir merktir og senditaki sett í þá. Fylgst var með ferðum þeirra og afdrifum í nokkra mánuði en í kjölfarið hófust

veiðar. Árið 2007 var 101 minkur veiddur á Snæfellsnesi, ári síðar 67 minkar og árið 2009 voru þeir 35. Árangur verkefnisins hefur því verið ágætur og minna hefur orðið vart við mink en áður. Verið er að vinna skýrslu um niðurstöður og árangur verkefnisins og í kjölfar hennar verða ákvarðanir teknar um framhald þess.

## Mýs og rottur

Rottur, líklega brúnrottur, munu hafa borist hingað til lands um miðja 18. öld og er talið að fyrsti viðkomustaður þeirra hérlendis hafi verið undir Jökli. Þær eru sjaldgæfar nú en finnast helst í bæjarkjörnum utan þjóðgarðs. Hagamýs finnast að líkindum víða í þjóðgarðinum, sérstaklega þar sem þær hafa aðgang að fjöru. Heimildir um útbreiðslu þeirra skortir en þó má finna frásögn um þær í hraununum vestan Snæfellsjökuls í endurminningum Karvels Ögmundssonar (1985).

## Hvalir og selir

Hvalir sjást oft vel frá landi á utanverðu Snæfellsnesi, sér í lagi á svæðinu frá Hellnum að Hellissandi, enda eru þeir algengir við ströndina að sumarlagi. Mest er um háhyrninga, hnýðing, hnísu og hrefnu. Stórhvelaslóðir liggja dýpra undan Snæfellsnesi (Ævar Petersen o.fl. 1994). Marsvín hafa gengið nokkrum sinnum á land við Rif og Hellissand svo vitað sé, nú síðast 1983. Árið 1839 voru marsvín rekin á land við Hellissand.

Útsel og landsel má sjá við ströndina og vitað er um eitt landselslátur vestast á Snæfellsnesi (Ævar Petersen o.fl. 1994). Í jarðabók Árna Magnússonar og Páls Vídalíns, sem skráð var á árunum 1702-1712 er getið um lítilsháttar selveiðar frá Malarrífi og Gufuskálum árið 1709.

Útbreiðsla og fjöldi hvala og sela eftir árstíðum hefur ekki verið kannaður sérstaklega á þessum slóðum en töluverð þekking á ferðum hvala að sumarlagi fékkst með siglingum Sæferða ehf. á hvalaslóðir undan Snæfellsnesi, sem lögðust af eftir sumarið 2008.

## 1.4 Niðurlag og samantekt

### Rannsóknir

Að jafnaði má segja að lífríki utanverðs Snæfellsness hafi lítið verið kannað. Eitthvað er það þó mismunandi eftir fræðasviðum. Sem dæmi má nefna að Búðahraun í nágrenni þjóðgarðs hefur verið kannað allitarlega hvað gróður varðar, en hraunin yst á Snæfellsnesi hafa hins vegar ekki verið skoðuð að sama skapi. Fuglalíf í sjávarbjörgum hefur verið kannað nokkuð og talningar framkvæmdar nokkrum sinnum. Mófuglalíf hefur aftur á móti ekki verið skoðað og upplýsingar um varptegundir, fjölda þeirra og útbreiðslu varps skortir tilfinnanlega. Þótt votlendissvæði séu fá og smá er ástæða til þess að kanna lífríki þeirra. Lítið sem ekkert er vitað um gróður og fuglalíf þessara svæða.

Gróðurfur svæðisins í heild var kannað nokkuð, meðal annars í tengslum við gróðurkortagerð, en ljóst er að ítarlegri tegundalista þarf að vinna, sér í lagi varðandi lágplöntur. Víða er að finna hraungjótur með sérstöku lífríki þar sem meðal annars hafa fundist burknategundir sem ekki er getið á tegundalista fyrir svæðið. Eins er líklegt að gróðurfarsbreytingar hafi átt sér stað í kjölfar minnkandi beitar og má í því sambandi nefna að birki, víðitegundir og jafnvel reyniviður hafa komið upp í hrauninu vestan Jökuls undanfarin ár.

Á svæðinu er að finna friðaða plöntutegund og eins mjög sjaldgæfar tegundir í útrýmingarhættu. Útbreiðsla þeirra hefur lítið verið könnuð, en hugsanlegt er að tegundirnar finnist víðar á þessu svæði.

### Hvað þarf að vernda sérstaklega?

Vel grónar hraunbreiður eru einkennandi í landslagi svæðisins. Víða má finna í þessum hraunum gjótur og lautir með sérstæðu gróðurfari og nokkrum fjölda tegunda. Gróðursamfélög sem þessi eru viðkvæm fyrir ágangi og er þörf á að taka sérstakt tillit til þessa þegar skipulagning göngu- og akstursleiða innan þjóðgarðs er annars vegar. Sem dæmi má nefna að á nokkrum stöðum á umræddu svæði er að finna mosaþembur þar sem utanvegaakstur hefur skilið eftir áberandi för í landslaginu.

Á svæðinu hafa fundist sjaldgæfar plöntutegundir og hefur ein þeirra verið friðlýst með reglugerð. Aðrar tvær að minnsta kosti eru ekki friðlýstar en eiga sér ákaflega takmörkuð og smá útbreiðslusvæði. Þörf er á að vernda slík svæði sérstaklega fyrir ágangi manna og dýra og helst koma á einhvers konar vöktun válistaplantna.

Sjófuglar setja áberandi svip á lífríki svæðisins að sumarlagi. Fuglabjörgin hafa verið nýtt til eggjatöku um langt skeið en brýnt er að hún verði takmörkuð eða jafnvel lögð af í náinni framtíð, ekki síst í ljósi þess að varp sjófugla hefur gengið fremur illa síðustu ár.

Refurinn hefur aðdráttarafl fyrir ferðamenn. Ekki eru vísbendingar um að hann hafi veruleg áhrif á fuglalíf svæðisins en það er þó órannsakað.

## Þakkir

Þessi samantekt um lífríki Þjóðgarðsins Snæfellsjökuls byggir að mestu leyti á skýrslu Þorkels Heiðarssonar (1997) en nýrri upplýsingum hefur verið bætt við. Hörður Kristinsson á Náttúrufræðistofnun Íslands afhenti plöntuskrá fyrir svæðið, Kristinn Haukur Skarphéðinsson á Náttúrufræðistofnun Íslands veitti upplýsingar um varpfugla svæðisins og Arnþór Garðarsson, prófessor við Háskóla Íslands, veitti frekari upplýsingar um fugla. Páll Hersteinsson og veiðistjórnunarsvið Umhverfisstofnunar útveguðu tölur um veiðar á ref og mink. Fá allir þessir aðilar bestu þakkir fyrir.

## Heimildir og ítarefni

\* Þær heimildir sem eru stjórnumerktar eru heimildir sem til eru um svæðið en sem ekki er vitnað í beint í textanum hér að framan.

Arnþór Garðarsson 1995. Svartfugl í íslenskum fuglabjörgum. *Bliki* 16: 47-65.

Arnþór Garðarsson 1996. Ritubyggðir. *Bliki* 17: 1-16.

Arnþór Garðarsson & Þorkell Lindberg Þórarinsson 2003. Útbreiðsla og fjöldi straumandar á Íslandi að vetrarlagi. *Bliki* 23: 5-20.

Árni Waag Hjálmarsson 1979. Fuglalíf Snæfellsnes- og Hnappadalssýslu. *Náttúrufræðingurinn* 49: 112-125.

Bornaechea, P.G. & Arnþór Garðarsson, 2006. *Fuglabjörg á Snæfellsnesi árið 2005. Bliki* 27: 4 bls.

\*Eggert Ólafsson 1943. Ferðabók Eggerts Ólafssonar og Bjarna Pálssonar um ferðir þeirra á Íslandi árin 1752-1757, fyrri bindi. Ísafoldarprentsmiðja H.F. Reykjavík.

\*Eggert Ólafsson & Bjarni Pálsson 1772. Reise igennem Ísland. Fyrri bindi. Soröe. 618 bls.

\*Einar H. Kristjánsson 1982. Lýsing á Snæfellsnesi frá Löngufjörum að Ólafsvíkurenni. Árbók Ferðafélags Íslands, 1982.

Eyþór Einarsson 1986. Gróðurfar á Snæfellsnesi. Árbók Ferðafélags Íslands 1986 - 12: bls. 173-219.

Gunnlaugur Pétursson, Gunnlaugur Þráinsson & Erling Ólafsson 1993. Sjaldgæfir fuglar á Íslandi 1991. *Bliki* 13: 11-44.

Hákon Ásgeirsson, 2010. Orsök viðkomubrests hjá ritu Rissa tridactyla í þremur vörpum á Snæfellsnesi. B.S. ritgerð, Umhverfiseild, Landbúnaðarháskóli Íslands. 25 bls.

\*Helga Tulinius, Árni Hjartarson & Guðrún Sverrisdóttir 1989. Jarðsjór undir Jökli, sérverkefni í fiskeldi 1988. Orkustofnun, OS-89006/JHD-01. 29 bls.

\*Helgi Hallgrímsson 1968. Flórunýjungar 1967. Flóra; tímarit um íslenska grasafræði. 6. bls. 82-84.

\*Helgi Jónsson 1899. Floraen paa Snæfellsnes og omegn. *Bot. Tidsskrift* 22. bls. 169-207.

\*Helgi Jónsson 1900. Vegetationen paa Snæfellsnes. *Vidensk. Medd. Naturh. Foren.* 0. bls. 15-97.

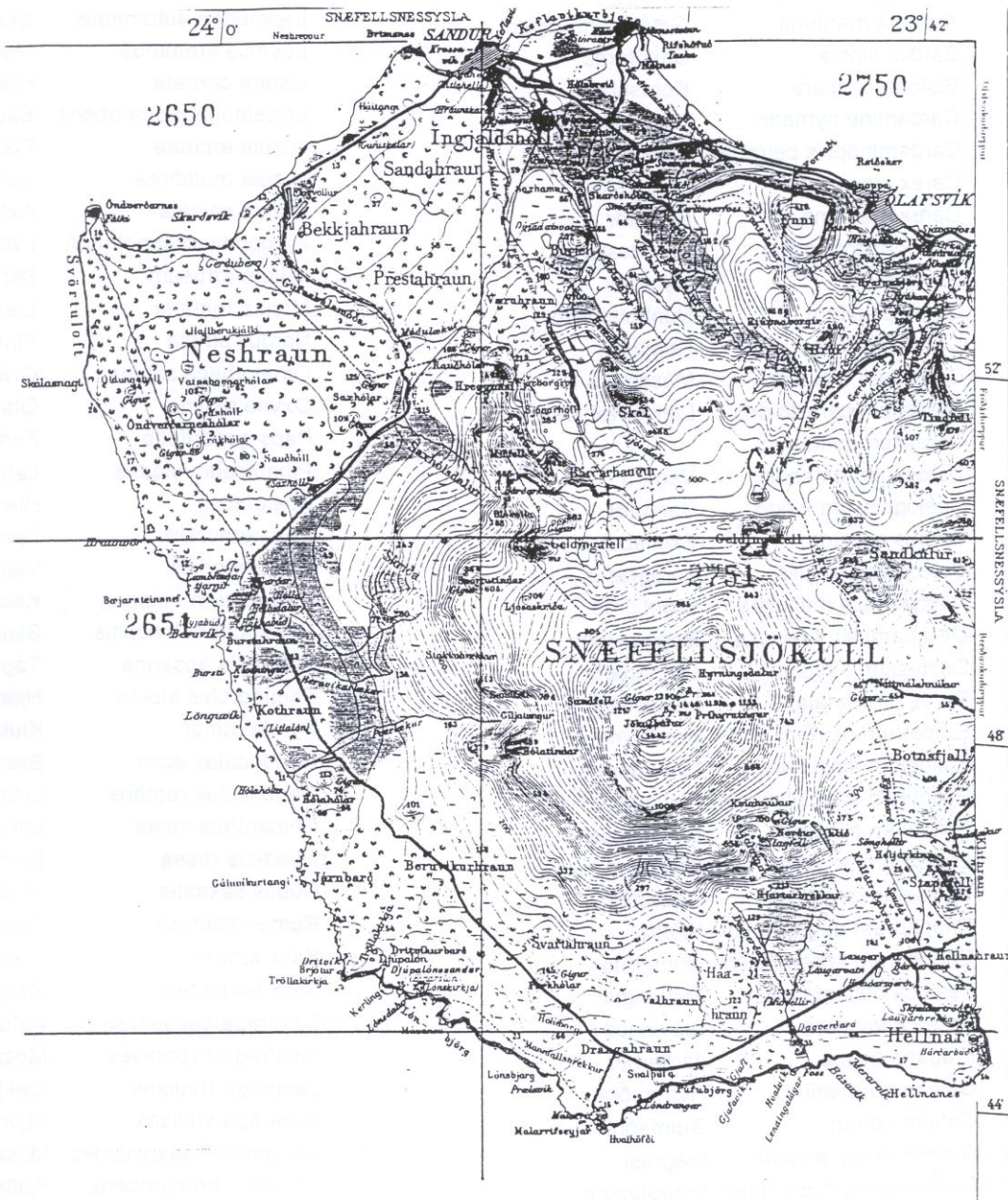
\*Jakob Aðils 1994. Friðun svæðisins undir Jökli. B.S. ritgerð, Jarð- og landfræðiskor, Raunvísindadeild Háskóla Íslands. 42 bls.

\*Jóhannes Áskelsson 1938. Um íslensk dýr og jurtir frá jökultíma. *Náttúrufræðingurinn* 8: 1-16.

- \*Jón Jónsson 1962. Skýrsla varðandi neysluvatn fyrir Ólafsvík á Snæfellsnesi. Raforkumálastjóri, 3 bls.
- Karl Skírnisson 1993. Minkur. Í: Páll Hersteinsson og Guttormur Sigbjarnarson (ritstj.): Villt íslensk spendýr. Landvernd og Hið íslenska náttúrufræðifélag. Bls. 79-102.
- \*Karvel Ögmundsson 1981. Sjómannsævi. Endurminningar 1. bindi. Bókaútgáfan Örn og Örlygur hf., Reykjavík. 224 bls.
- Karvel Ögmundsson 1985. Sjómannsævi. Endurminningar 3. bindi. Bókaútgáfan Örn og Örlygur hf., Reykjavík. 240 bls.
- Náttúrufræðistofnun Íslands 1996. Válisti 1: Plöntur.
- Ólafur Arnalds, Sigmar Metúsalemsson og Ásgeir Jónsson. 1993. Fjölrit RALA nr. 168.
- Páll Hersteinsson 2004. Tófa. Í: Páll Hersteinsson (ritstj.) og Jón Baldur Hlíðberg (myndskr.): Íslensk spendýr. Vaka-Helgafell. Bls. 74-85.
- Róbert A. Stefánsson, Menja von Schmalensee, Kristinn Haukur Skarphéðinsson, Björn Hallbeck og Páll Hersteinsson 2008. Stofnstærð og vanhöld minks á Snæfellsnesi. Fjölrit Náttúrustofu Vesturlands nr. 14. 24 bls.
- \*Sigrún Helgadóttir 1997. Þjóðgarðurinn í Jökulsárgljúfrum. Náttúra, saga og verndun. Reykjavík, Náttúruvernd ríkisins, í prentun.
- \*Steindór Steindórssón 1968. Flóra Snæfellsnes: Viðaukar. Flóra; tímarit um íslenska grasafraði. 6. bls. 41-44. Stjórnartíðindi B, nr. 184/1978. Auglýsing um friðlýsingu nokkurra plöntutegunda.
- Yann Kolbeinsson, Gunnlaugur Þráinsson & Gunnlaugur Pétursson 2003. Sjaldgæfir fuglar á Íslandi 1999. Bliki: 21-50.
- Þorkell Heiðarsson 1997. Þjóðgarður á utanverðu Snæfellsnesi. Verndaráætlun.
- \*Þorvaldur Thoroddsen 1914. Ferðabók III bindi. Hið íslenska Fræðafjelag, Reykjavík. 360 bls.
- \*Þórður Halldórsson & Haraldur I. Haraldsson 1989. Setið á Svalþúfu (Handbók fyrir veiðþjófa). Álfrún hf, Reykjavík. 131 bls.
- \*Þórður Ingimar Runólfsson. 1995. Veðurfar og víðirækt á Snæfellsnesi. Garðyrkjuritið, bls.123-128.
- \*Ævar Petersen 1992. Nýr fundarstaður lyngbobba. Náttúrufr. 61: 133-135.
- Ævar Petersen 1993. Rituvörp á utanverðu Snæfellsnesi. Bliki 13: 3-7.
- Ævar Petersen, Haukur Jóhannesson & Eyþór Einarsson 1994. Náttúrufar á utanverðu Snæfellsnesi. Náttúrufræðistofnun Íslands.
- Ævar Petersen 2010. Rita í Breiðafjarðareyjum: Varpdreifing, stofnbreytingar, landnám og talningaraðferðir. Náttúrufræðingurinn 79: 45-56.

# Viðauki - Plöntuskrá

Skrá yfir plöntur í reitum 2650, 2651, 2750, 2751 og 2752 í reitakerfi Náttúrufræðistofnunar Íslands - Gögn frá Náttúrufræðistofnun Íslands, 1996 (2005<sup>3</sup>).



1. mynd. Reitakerfi Náttúrufræðistofnunar Íslands á utanverðu Snæfellsnesi.

<sup>3</sup> Plöntuskrá Þjóðgarðsins Snæfellsjökuls hefur ekki breyst frá árinu 1997, þegar slíkar upplýsingar voru síðast teknar saman (Þorkell Heiðarsson 1997), ef frá er talið að laufmosar úr mosasafni Náttúrufræðistofnunar Íslands hafa verið skráðir. Þeir eru hér neðst til hægri í töflunum (uppl. frá Herði Kristinssyni 2005).



## Plöntuskrá Náttúrufræðistofnunar Íslands í reit nr. 2650

Latneskt heiti	Íslenskt heiti
<i>Agrastis capillaris</i>	Hálingresi
<i>Agrastis stolonifera</i>	Skríðlingresi
<i>Agrastis vinealis</i>	Týtulíngresi
<i>Alchemilla alpina</i>	Ljónslappi
<i>Alchemilla filicaulis</i>	Hliðamaríustakkur
<i>Alchemilla vulgaris</i>	Mariustakkur
<i>Alectoria sarmentosa</i>	Flókakræða
<i>Anthoxanthum odoratum</i>	Ilmreyr
<i>Arabis petraea</i>	Melablóm
<i>Armeria maritima</i>	Geldingahnappur
<i>Bartsia alpina</i>	Smjörgras
<i>Bistorta vivipara</i>	Kornsúra
<i>Bryoria chalybeiformis</i>	Jötunskegg
<i>Cardamine pratensis</i>	Hrafnaklukka
<i>Carex bigelowii</i>	Stinnastör
<i>Carex maritima</i>	Bjúgstör
<i>Carex microglochin</i>	Broddastör
<i>Carex nigra</i>	Mýrastör
<i>Carex pilulifera</i>	Dínhulstrastör
<i>Carex rariflora</i>	Hengistör
<i>Cerastium alpinum</i>	Músareyra
<i>Cerastium cerastoides</i>	Lækjafræhyrna
<i>Cerastium fontanum</i>	Vegarfi
<i>Cladonia rangiferina</i>	Grákrókar
<i>Coeloglossum viride</i>	Barnarót
<i>Cornus suecica</i>	Skollaber
<i>Cystopteris fragilis</i>	Tófugras
<i>Dactylorhiza maculata</i>	Brönugrös
<i>Deschampsia flexuosa</i>	Bugðupuntur
<i>Diphasiastrum alpinum</i>	Litunarjafni
<i>Dryas octopetala</i>	Holtasóley
<i>Dryopteris expansa</i>	Dílaburkni

Latneskt heiti	Íslenskt heiti
<i>Gymnocarpium dryopteris</i>	Prílaufungur
<i>Hieracium arctocerinthe</i>	Tígulfífill
<i>Hieracium magnidens</i>	Stórtannafífill
<i>Hieracium microdon</i>	Holtafífill
<i>Hierochloa odorata</i>	Reyrgresi
<i>Huperzia selago</i>	Skollafingur
<i>Juncus arcticus</i>	Hrossanál
<i>Juncus filiformis</i>	Práðsef
<i>Juncus supinus</i>	Hnúðsef
<i>Juncus trifidus</i>	Móasef
<i>Juniperus communis</i>	Einir
<i>Kobresia myosuroides</i>	Pursaskegg
<i>Koenigia islandica</i>	Naflagras
<i>Leontodon autumnalis</i>	Skarífífill
<i>Leucorhynchus albidus</i>	Hjónagras
<i>Leymus arenarius</i>	Melgresi
<i>Lichina confinis</i>	Fjöruregða
<i>Listera cordata</i>	Hjartatvíblaðka
<i>Loiseleuria procumbens</i>	Sauðamergur
<i>Luzula arcuata</i>	Fjallhæra
<i>Luzula multiflora</i>	Vallhæra
<i>Luzula spicata</i>	Axhæra
<i>Lycopodium annotinum</i>	Lyngjafni
<i>Milium effusum</i>	Skrautpuntur
<i>Montia fontana</i>	Lækjagrýta
<i>Nardus stricta</i>	Finnungur
<i>Omalotheca supina</i>	Grámulla
<i>Oxyria digyna</i>	Ólafssúra
<i>Paris quadrifolia</i>	Ferlaufungur
<i>Parmelia saxatilis</i>	Snepaskóf
<i>Phegopteris connectilis</i>	Príhrymuburkni
<i>Pinguicula vulgaris</i>	Lyfjagras

<i>Empetrum nigrum</i>	Krækilyng
<i>Epilobium alsinifolium</i>	Lindadúnurt
<i>Epilobium anagallidifolium</i>	Fjalladúnurt
<i>Epilobium palustre</i>	Mýradúnurt
<i>Equisetum arvense</i>	Klóelfting
<i>Equisetum pratense</i>	Vallefting
<i>Eriophorum angustifolium</i>	Klófifa
<i>Eriophorum scheuchzeri</i>	Hrafnaífifa
<i>Empetrum nigrum</i>	Augnfró
<i>Festuca richardsonii</i>	Túnvingull
<i>Potentilla anserina</i>	Tágamura
<i>Pyrola minor</i>	Klukkublóm
<i>Ramalina siliquosa</i>	Bjargstrý
<b>Latneskt heiti</b>	<b>Íslenskt heiti</b>
<i>Ramalina subfarinacea</i>	Klettastrý
<i>Ranunculus acris</i>	Brennisóley
<i>Ranunculus reptans</i>	Líðaskriðsóley
<i>Rhinanthus minor</i>	Lokasjóður
<i>Rhodiola rosea</i>	Burnirót
<i>Rubus saxatilis</i>	Hrútaber
<i>Rumex acetosa</i>	Túnsúra
<i>Salix arctica</i>	Fjallavíðir
<i>Salix herbacea</i>	Grasvíðir
<i>Saxifraga caespitosa</i>	Þúfusteinbrjótur
<i>Saxifraga hypnoides</i>	Mosasteinbrjótur
<i>Saxifraga rivularis</i>	Lækjasteinbrjótur
<i>Saxifraga stellaris</i>	Stjörnusteinbrjótur
<i>Festuca vivipara</i>	Blávingull
<i>Fragaria vesca</i>	Jarðarber
<i>Galium pumilum</i>	Hvítmaðra
<i>Galium verum</i>	Gulmaðra
<i>Geranium sylvaticum</i>	Blágresi

<i>Poa glauca</i>	Blásveifgras
<i>Poa nemoralis</i>	Kjarsveifgras
<i>Poa pratensis</i>	Vallarsveifgras
<i>Polypodium vulgare</i>	Köldugras
<i>Polystichum lonchitis</i>	Skjaldburkni
<i>Selaginella selaginoides</i>	Mosajafni
<i>Sibbaldia procumbens</i>	Fjallasmári
<i>Silene acaulis</i>	Lambgras
<i>Silene uniflora</i>	Holurt
<i>Stereocaulon arcticum</i>	Vikurbreyskja
<i>Stereocaulon tomentosum</i>	Loðbreyskja
<i>Thalictrum alpinum</i>	Brjóstgras
<i>Thymus praecox</i>	Blóðberg
<b>Latneskt heiti</b>	<b>Íslenskt heiti</b>
<i>Vaccinium myrtillus</i>	Aðalbláberjalyng
<i>Vaccinium uliginosum</i>	Bláberjalyng
<i>Veronica alpina</i>	Fjalladepla
<i>Veronica officinalis</i>	Hárdepla
<i>Verrucaria maura</i>	Fjörusverta
<i>Viola canina</i>	Týsfjola
<i>Viola palustris</i>	Mýrfjola
<i>Xanthoria parietina</i>	Veggjaglaða
<i>Arctoa fulvella</i>	Rindatoti
<i>Dicranum scoparium</i>	Móabrúskur
<i>Fissidens dubius</i>	Hraunfjöldur
<i>Hypnum jutlandicum</i>	Laugafaxi
<i>Isothecium myosuroides</i>	Gjótuskúfur
<i>Polytrichum commune</i>	Mýrhaddur
<i>Racomitrium ericoides</i>	Melagambri
<i>Racomitrium fasciculare</i>	Snoðgambri
<i>Racomitrium heterostichum</i>	Silfurgambri
<i>Schistidium strictum</i>	Bollakragi

## Plöntuskrá Náttúrufræðistofnunar Íslands í reit nr. 2651

Latneskt heiti	Íslenskt heiti
<i>Agrostis capillaris</i>	Hálingresi
<i>Agrostis stolonifera</i>	Skríðlingresi
<i>Agrostis vinealis</i>	Týtulíngresi
<i>Alchemilla alpina</i>	Ljónslappi
<i>Alchemilla subcrenata</i>	Hagamariustakkur
<i>Alchemilla vulgaris</i>	Mariustakkur
<i>Alopecurus geniculatus</i>	Knjálíðagras
<i>Anaphychia runcinata</i>	Brúnrensla
<i>Anthoxanthum odoratum</i>	Ilmreyr
<i>Arabis petrucea</i>	Melablóm
<i>Armeria maritima</i>	Geldingahnappur
<i>Bistorta vivipara</i>	Kornsúra
<i>Botrychium lunaria</i>	Tungljurt
<i>Calamagrostis stricta</i>	Hálmgresi
<i>Callitriche hamulata</i>	Síkjabrúða
<i>Callitriche palustris</i>	Vorbrúða
<i>Capsella bursa-pastoris</i>	Hjartarfi
<i>Cardamine pratensis</i>	Hrafnaklukka
<i>Carex bigelowii</i>	Stinnastör
<i>Carex canescens</i>	Blátoppastör
<i>Carex echinata</i>	Ígulstör
<i>Carex glareosa</i>	Heigulstör
<i>Carex lyngbyei</i>	Gulstör
<i>Carex mackenziei</i>	Skríðstör
Latneskt heiti	Íslenskt heiti
<i>Eleocharis palustris</i>	Vatnsnál
<i>Eleocharis uniglumis</i>	Vætuskúfur
<i>Empetrum nigrum</i>	Krækilyng
<i>Epilobium palustre</i>	Mýradúnurt
<i>Equisetum arvense</i>	Klölfting
<i>Erigeron borealis</i>	Jakobsfífill
<i>Eriophorum angustifolium</i>	Klófífa
<i>Eriophorum scheuchzeri</i>	Hrafnafífa
<i>Euphrasia frigida</i>	Augnfró
<i>Festuca richardsonii</i>	Túnvingull
<i>Festuca vivipara</i>	Blávingull
<i>Galium pumilum</i>	Hvítmaðra

Latneskt heiti	Íslenskt heiti
<i>Carex panicea</i>	Belgjastör
<i>Carex pilulifera</i>	Dúnhulstrastör
<i>Carex rariflora</i>	Hengistör
<i>Carex rostrata</i>	Tjarnastör
<i>Catapyrenium cinereum</i>	Svarðpíra
<i>Cerastium alpinum</i>	Músareyra
<i>Cerastium fontanum</i>	Vegarfi
<i>Cladonia arbuscula</i>	Hreindýrakraókar
<i>Cladonia furcata</i>	Mókrókar
<i>Cladonia islandica</i>	
<i>Cladonia macroceras</i>	Kryppukrókar
<i>Cladonia pocillum</i>	Torfubíkar
<i>Cladonia subcervicornis</i>	Skorulauf
<i>Cochlearia officinalis</i>	Skarfakál
<i>Cystocoleus ebenens</i>	Sótlýja
<i>Cystoderma amianthinum</i>	Gulkornhetta
<i>Cystopteris fragilis</i>	Tófugras
<i>Deschampsia alpina</i>	Fjallapuntur
<i>Deschampsia flexuosa</i>	Bugðupuntur
<i>Dryas octopetala</i>	Holtasóley
<i>Dryopteris expansa</i>	Dílaburkni
<i>Dryopteris filix-mas</i>	Stóriburkni
<i>Parmelia omphalodes</i>	Litunarskóf
<i>Peltigera hymenina</i>	Hagaskóf
Latneskt heiti	Íslenskt heiti
<i>Plantago maritima</i>	Kattartunga
<i>Poa annua</i>	Varpasveifgras
<i>Poa glauca</i>	Blásveifgras
<i>Poa pratensis</i>	Vallarsveifgras
<i>Poa trivialis</i>	Hásveifgras
<i>Polypodium vulgare</i>	Köldugras
<i>Potamogeton filiformis</i>	Práðnykra
<i>Potentilla anserina</i>	Tágamura
<i>Potentilla crantzii</i>	Gullmura
<i>Potentilla palustris</i>	Engjarós
<i>Psoroma hypnorum</i>	Barmbrydda
<i>Puccinellia capillaris</i>	Sjávarfitjungur

<i>Galium verum</i>	Gulmaðra
<i>Gentiana nivalis</i>	Dýragras
<i>Gentianella amarella</i>	Grænvöndur
<i>Gentianella campestris</i>	Mariuvöndur
<i>Geranium sylvaticum</i>	Blágresi
<i>Helocarpon crassipes</i>	
<i>Hieracium chlorolepidotum</i>	Kóngsfífill
<i>Hieracium islandicum</i>	Íslandsfífill
<i>Hippuris vulgaris</i>	Lófótur
<i>Isoetes echinospora</i>	Álftalaukur
<i>Juncus alpinoarticulatus</i>	Mýrasef
<i>Juncus arcticus</i>	Hrossanál
<i>Juncus bufonius</i>	Lækjasef
<i>Juncus filiformis</i>	Þráðsef
<i>Juncus supinus</i>	Hnúðsef
<i>Juncus trifidus</i>	Móasef
<i>Juncus triglumis</i>	Blómsef
<i>Juniperus communis</i>	Einir
<i>Kobresia myosuroides</i>	Þursaskegg
<i>Koenigia islandica</i>	Naflagras
<i>Lathyrus japonicus</i>	Baunagras
<i>Leontodon autumnalis</i>	Skarífífill
<i>Ligusticum scoticum</i>	Sæhvönn
<i>Lobaria scrobiculata</i>	Gígnæfra
<i>Luzula multiflora</i>	Vallhæra
<i>Luzula spicata</i>	Axhæra
<i>Menyanthes trifoliata</i>	Horblaðka
<i>Mertensia maritima</i>	Blálilja
<i>Montia fontana</i>	Lækjagrýta
<i>Myriophyllum alterniflorum</i>	Síkjamari
<i>Nardus stricta</i>	Finnungur
<i>Nephroma laevigatum</i>	
<i>Nephroma laevigatum</i>	
<i>Oxyria digyna</i>	Ólafssúra
<i>Paris quadrifolia</i>	Ferlaufungur
<i>Phegopteris connectilis</i>	Þríhyrnuburkni
<b>Latneskt heiti</b>	<b>Íslenskt heiti</b>
<i>Pinguicula vulgaris</i>	Lyfjagras
<i>Carex maritima</i>	Bjúgstör
<i>Carex nigra</i>	Mýrastör

<i>Puccinellia distans</i>	Varpafitjungur
<i>Ramalina siliquosa</i>	Bjargstrý
<i>Ramalina subfarinacea</i>	Klettastrý
<i>Ranunculus acris</i>	Brennisóley
<i>Ranunculus reptans</i>	Liðaskriðsóley
<i>Rhinanthus minor</i>	Lokasjóður
<i>Rhodiola rosea</i>	Burnirót
<i>Rumex acetosa</i>	Túnsúra
<i>Sagina nodosa</i>	Hnúskakrækill
<i>Sagina procumbens</i>	Skammkrækill
<i>Sagina subulata</i>	Broddkrækill
<i>Salix herbacea</i>	Grasvíðir
<i>Saxifraga caespitosa</i>	Þúfusteibrjótur
<i>Saxifraga hypnoides</i>	Mosasteibrjótur
<i>Saxifraga oppositifolia</i>	Vetrarblóm
<i>Saxifraga stellaris</i>	Stjörnusteibrjótur
<i>Sedum villosum</i>	Flagahnoðri
<i>Selaginella selaginoides</i>	Mosajafni
<i>Silene acaulis</i>	Lambagras
<i>Silene uniflora</i>	Holurt
<i>Solorina bispora</i>	Flaggrýta
<i>Stellaria media</i>	Haugarfí
<i>Subularia aquatica</i>	Alurt
<i>Thalictrum alpinum</i>	Brjóstagras
<i>Thymus praecox</i>	Blóðberg
<i>Tuckermannopsis chlorophylla</i>	Krypplugrös
<i>Vaccinium uliginosum</i>	Bláberjalyng
<i>Veronica officinalis</i>	Hárdepla
<i>Veronica scutellata</i>	Skríðepla
<i>Veronica serpyllifolia</i>	Lækjadepla
<i>Viola palustris</i>	Mýrfjóra
<i>Woodsia ibensis</i>	Liðfætla
<i>Hypnum jutlandicum</i>	Laugafaxi
<i>Isothecium myosuroides</i>	Gjótuskúfur
<i>Pogonatum nanum</i>	Dverghöttur
<i>Sphagnum girgensohnii</i>	Grænburi
<b>Latneskt heiti</b>	<b>Íslenskt heiti</b>
<i>Trichostomum brachydontium</i>	Fjörustubbur
<i>Weissia controversa</i>	Hagahnýsill

## Plöntuskrá Náttúrufræðistofnunar Íslands í reit nr. 2750

Latneskt heiti	Íslenskt heiti
<i>Achillea millefolium</i>	Vallhumall
<i>Achillea ptarmica</i>	Silfurhnappur
<i>Aegopodium podagraria</i>	Geitakál
<i>Agrostis capillaris</i>	Hálingresi
<i>Agrostis stolonifera</i>	Skríðlingresi
<i>Agrostis vinealis</i>	Týtulingresi
<i>Alchemilla alpina</i>	Ljónslappi
<i>Alchemilla filicaulis</i>	Mariustakkur
<i>Alopecurus geniculatus</i>	Knjálíðagras
<i>Alopecurus pratensis</i>	Háliðagras
<i>Amandinea contops</i>	Fjörudoppa
<i>Angelica archangelica</i>	Ætíhvönn
<i>Angelica sylvestris</i>	Geithvönn
<i>Anthemis arvensis</i>	Akurgæsajurt
<i>Anthoxanthum odoratum</i>	Ílmreyr
<i>Arabis alpina</i>	Skríðnablóm
<i>Arabis petraea</i>	Melablóm
<i>Arenaria norvegica</i>	Skeggsandi
<i>Armeria maritima</i>	Geldingahnappur
<i>Aspicilia cinerea</i>	Gráskorpa
<i>Athyrium distentifolium</i>	Þúsundblaðarós
<i>Bartsia alpina</i>	Smjörgras
<i>Bistorta vivipara</i>	Kornsúra
<i>Botrychium lunaria</i>	Tungljurt
<i>Bromus arvensis</i>	Akurfax
<i>Cakile maritima</i>	Fjörukál
<i>Calamagrostis stricta</i>	Hálmgresi
<i>Callitriche hamulata</i>	Síkjabrúða
<i>Caltha palustris</i>	Hófsóley
<i>Campanula rotundifolia</i>	Bláklukka
<i>Capsella bursa-pastoris</i>	Hjartarfi
<i>Cardamine pratensis</i>	Hrafnaklukka
<i>Carex bigelowii</i>	Stinnastör
<i>Carex canescens</i>	Blátoppastör
<i>Carex capillaris</i>	Hárleggjastör
<i>Carex echinata</i>	Ígulstör
<i>Carex limosa</i>	Flóastör

Latneskt heiti	Íslenskt heiti
<i>Deschampsia alpina</i>	Fjallapunktur
<i>Deschampsia caespitosa</i>	Snarrótarpunktur
<i>Deschampsia flexuosa</i>	Bugðupunktur
<i>Diphasiastrum alpinum</i>	Litunarjafni
<i>Draba norvegica</i>	Hagavorblóm
<i>Dryas octopetala</i>	Holtasóley
<i>Eleocharis quinqueflora</i>	Fitjaskúfur
<i>Eleocharis uniglumis</i>	Vætuskúfur
<i>Elymus repens</i>	Húsapunktur
<i>Empetrum nigrum</i>	Krækilyng
<i>Epilobium alsinifolium</i>	Lindadúnurt
<i>Epilobium bornemannii</i>	Heiðadúnurt
<i>Epilobium lactiflorum</i>	Ljósadúnurt
<i>Epilobium palustre</i>	Mýradúnurt
<i>Equisetum arvense</i>	Klóelfting
<i>Equisetum palustre</i>	Mýrelfting
<i>Erigeron borealis</i>	Jakobsfífill
<i>Eriophorum angustifolium</i>	Klófífa
<i>Eriophorum scheuchzeri</i>	Hrafnafífa
<i>Euphrasia frigida</i>	Augnfró
<i>Festuca richardsonii</i>	Túnvingull
<i>Festuca rubra</i>	Rauðvingull
<i>Festuca vivipara</i>	Blávingull
<i>Galium pumilum</i>	Hvítmaðra
<i>Galium verum</i>	Gulmaðra
<i>Gentiana nivalis</i>	Dýragras
<i>Gentianella aurea</i>	Gullvöndur
<i>Gentianella campestris</i>	Mariuvöndur
<i>Gentianella detonsa</i>	Engjavöndur
<i>Geranium sylvaticum</i>	Blágresi
<i>Gymnocarpium dryopteris</i>	Þrílaufungur
<i>Hieracium acidophorum</i>	Hvasstannafífill
<i>Hieracium alpinum</i>	Fellaífill
<i>Hieracium chlorolepidotum</i>	Kóngsfífill
<i>Hieracium macrocomum</i>	Brekkufífill
<i>Hieracium odorata</i>	Reyrgresi
<i>Hippuris vulgaris</i>	Lófótur

<i>Carex lyngbyei</i>	Gulstör
<i>Carex maritima</i>	Bjúgstör
<b>Latneskt heiti</b>	<b>Íslenskt heiti</b>
<i>Carex nigra</i>	Mýrastör
<i>Carex panicea</i>	Belgjastör
<i>Carex ruriflora</i>	Hengistör
<i>Carex rostrata</i>	Tjarnastör
<i>Catabrosa aquatica</i>	Vatnsnarfagras
<i>Catapyrenium cinereum</i>	Svarðpíra
<i>Catapyrenium daedaleum</i>	
<i>Honckenya peploides</i>	Fjöruarfi
<i>Hyperzja selago</i>	Skollafingur
<i>Juncus alpinoarticulatus</i>	Mýrasef
<i>Juncus articus</i>	Hrossanál
<i>Juncus articulatus</i>	Laugasef
<i>Juncus biglumis</i>	Flagasef
<i>Juncus bufonius</i>	Lækjasef
<i>Juncus filiformis</i>	Þráðsef
<i>Juncus supinus</i>	Hnúðsef
<i>Juncus trifidus</i>	Móasef
<i>Juncus triglumis</i>	Blómsef
<i>Kobresia myosuroides</i>	Pursaskegg
<i>Koenigia islandica</i>	Naflagras
<i>Lecanora bagenii</i>	
<i>Lecanora muralis</i>	Spörvatarga
<i>Leontodon autumnalis</i>	Skariffill
<i>Leymus arenarius</i>	Melgresi
<i>Listera cordata</i>	Hjartatvíblaðka
<i>Loiseleuria procumbens</i>	Sauðamergur
<i>Lolium perenne</i>	Vallarrýgresi
<i>Luzula arcuata</i>	Fjallhæra
<i>Luzula multiflora</i>	Vallhæra
<i>Luzula spicata</i>	Axhæra
<i>Lychnis alpina</i>	Ljósberi
<i>Lycopodium annotinum</i>	Lyngjafni
<i>Matricaria maritima</i>	Baldursbrá
<i>Menyanthes trifoliata</i>	Horblaðka
<i>Mertensia maritima</i>	Blálilja
<i>Montia fontana</i>	Lækjagrýta
<i>Myosotis arvensis</i>	Gleym-mér-ei
<i>Myriophyllum alterniflorum</i>	Síkjamari

<i>Poa pratensis</i>	Vallarsveifgras
<i>Poa trivialis</i>	Hásveifgras
<b>Latneskt heiti</b>	<b>Íslenskt heiti</b>
<i>Polygonum aviculare</i>	
<i>Potamogeton alpinus</i>	Fjallnykra
<i>Potamogeton filiformis</i>	Þráðnykra
<i>Potentilla anserina</i>	Tágamura
<i>Potentilla palustris</i>	Engjarós
<i>Protopannaria pezizoides</i>	Móbrydda
<i>Prunella vulgaris</i>	Blákolla
<i>Puccinellia distans</i>	Varpafitjungur
<i>Pyrola minor</i>	Klukkublóm
<i>Ramalina subfarinacea</i>	Klettastrý
<i>Ranunculus acris</i>	Brennisóley
<i>Ranunculus confervoides</i>	Lónasóley
<i>Ranunculus repens</i>	Skríðsóley
<i>Ranunculus reptans</i>	Liðaskríðsóley
<i>Rhinanthus minor</i>	Eggiasjóður
<i>Rhinanthus minor</i>	Lokasjóður
<i>Rhodiola rosea</i>	Burnirót
<i>Rubus saxatilis</i>	Hrútaber
<i>Rumex acetosa</i>	Túnsúra
<i>Sagina nodosa</i>	Hnúskakrækill
<i>Sagina procumbens</i>	Skammkrækill
<i>Salix arctica</i>	Fjallavíðir
<i>Salix herbacea</i>	Grasvíðir
<i>Salix lanata</i>	Loðvíðir
<i>Salix phylicifolia</i>	Gulvíðir
<i>Sanguisorba officinalis</i>	Blóðkollur
<i>Saxifraga caespitosa</i>	Þúfusteibrjótur
<i>Saxifraga hypnoides</i>	Mosasteibrjótur
<i>Saxifraga nivalis</i>	Snæsteibrjótur
<i>Saxifraga oppositifolia</i>	Vetrarblóm
<i>Saxifraga rivularis</i>	Lækjasteibrjótur
<i>Saxifraga stellaris</i>	Stjörnusteibrjótur
<i>Sedum acre</i>	Helluhnoðri
<i>Sedum villosum</i>	Flagahnoðri
<i>Selaginella selaginoides</i>	Mosajafni
<i>Senecio vulgaris</i>	Krossfífill
<i>Sibbaldia procumbens</i>	Fjallasmári
<i>Silene acaulis</i>	Lambagras

<i>Nardus stricta</i>	Finnungur
<i>Omalotheca norvegica</i>	Fjandafæla
<i>Omalotheca supina</i>	Grámulla
<i>Omalotheca sylvatica</i>	Grájurt
<i>Oxyria digyna</i>	Ólafssúra
<i>Parnassia palustris</i>	Mýrasóley
<i>Peltigera leucoblebia</i>	Dílaskóf
<i>Phleum alpinum</i>	Fjallafoxgras
<i>Phleum pratense</i>	Vallarfoxgras
<i>Physcia caesia</i>	Klappagráma
<i>Pinguicula vulgaris</i>	Lyfjagras
<i>Plantago maritima</i>	Kattartunga
<i>Plantanthera hyperborea</i>	Friggjargras
<i>Poa alpina</i>	Fjallasveifgras
<i>Poa annua</i>	Varpasveifgras
<i>Poa flexuosa</i>	Lotsveifgras
<i>Poa glauca</i>	Blásveifgras
<i>Poa nemoralis</i>	Kjarsveifgras
<i>Vaccinium uliginosum</i>	Bláberjalyng
<i>Veronica alpina</i>	Fjalladepla
<i>Veronica officinalis</i>	Hárdepla
<i>Veronica serpyllifolia</i>	Lækjadepla
<i>Verrucaria centhocarpa</i>	Reitsverta
<i>Verrucaria maura</i>	Fjörusverta
<i>Cerastium alpinum</i>	Músareyra
<i>Cerastium cerastoides</i>	Lækjafræhyrna
<i>Cerastium fontanum</i>	Vegarfi
<i>Cochlearia officinalis</i>	Skarfakál
<i>Collema bachmannianum</i>	Barðaslembra
<i>Cornus suecica</i>	Skollaber
<i>Cystopteris fragilis</i>	Tófugras
<i>Dactylis glomerata</i>	Axhnoðapuntur
<i>Dactylorhiza maculata</i>	Brönugrös

<i>Sparganium hyperboreum</i>	Mógrafabrúsi
<i>Spergula arvensis</i>	Skurfa
<i>Stellaria media</i>	Haugarfi
<i>Tbalictrum alpinum</i>	Brjóstagras
<i>Thymus praecox</i>	Blóðberg
<i>Tofieldia pusilla</i>	Sýkigras
<i>Trichophorum caespitosum</i>	Mýrafinningur
<i>Trisetum spicatum</i>	Lógresi
<i>Vaccinium myrtillus</i>	Aðalbláberjalyng
<i>Vicia cracca</i>	Umfeðmingur
<i>Viola canina</i>	Týsfjola
<i>Viola palustris</i>	Mýrfjola
<i>Viola tricolor</i>	Prenningarfjola
<i>Xanthoria parietina</i>	Veggjaglaða
<i>Pseudocalligonon trijarium</i>	Stafdoppa
<i>Pseudotaxiphyllum elegans</i>	Blikmosi
<i>Racomitrium aciculare</i>	Lækjagambri
<i>Racomitrium ericoides</i>	Melagambri
<i>Racomitrium fasciculare</i>	Snoðgambri
<i>Racomitrium heterostichum</i>	Silfurgambri
<i>Racomitrium lanuginosum</i>	Hraungambri
<i>Racomitrium sudeticum</i>	Urðagambri
<i>Rhizomnium magnifolium</i>	Lindafaldur
<i>Rhizomnium pseudopunctatum</i>	Heiðafaldur
<i>Rhizomnium punctatum</i>	Bakkafeldur
<i>Schistidium rivulare</i>	Lækjakragi
<i>Scorpidium scorpioides</i>	Tjarnakrækja
<i>Sphagnum girgensohnii</i>	Grænburi
<i>Sphagnum warnstorffii</i>	Rauðburi
<i>Splachnum vasculosum</i>	Kúluteðill
<i>Straminergon stramineum</i>	Seilmosi
<i>Warnstorffia exannulata</i>	Lindakló

# Plöntuskrá Náttúrufræðistofnunar Íslands í reit nr. 2751

Latneskt heiti	Íslensk heiti
<i>Achillea millefolium</i>	Vallhumall
<i>Agrostis capillaris</i>	Hálingresi
<i>Agrostis stolonifera</i>	Skríðlingresi
<i>Agrostis vinealis</i>	Týtulingresi
<i>Alchemilla alpina</i>	Ljónslappi
<i>Alchemilla vulgaris</i>	Mariustakkur
<i>Alopecurus pratensis</i>	Háliðagras
<i>Angelica sylvestris</i>	Geithvönn
<i>Anthoxanthum odoratum</i>	Ilmreyr
<i>Arabis alpina</i>	Skríðnablóm
<i>Arabis petraea</i>	Melablóm
<i>Armeria maritima</i>	Geldingahnappur
<i>Athyrium filix-femina</i>	Fjöllaufungur
<i>Bartsia alpina</i>	Smjörgras
<i>Bistorta vivipara</i>	Kornsúra
<i>Botrychium lunaria</i>	Tungljurt
<i>Brigantiaea fuscolutea</i>	Hæðakirna
<i>Cakile maritima</i>	Fjörुकál
<i>Calamagrostis stricta</i>	Hálmgresi
<i>Caltha palustris</i>	Hófsóley
Latneskt heiti	Íslensk heiti
<i>Capsella bursa-pastoris</i>	Hjartarfi
<i>Cardamine pratensis</i>	Hrafnaklukka
<i>Carex bigelowii</i>	Stinnastör
<i>Carex canescens</i>	Blátoppastör
<i>Carex chondrorrhiza</i>	Vetrarkvíðastör
<i>Carex echinata</i>	Ígulstör
<i>Carex lachenalii</i>	Rjúpastör
<i>Carex lyngbyei</i>	Gulstör
<i>Carex mackenziei</i>	Skríðstör
<i>Carex nigra</i>	Mýrastör
<i>Carex panicea</i>	Belgiastör
<i>Carex pilulifera</i>	Dúnhulstrastör
<i>Carex pulicaris</i>	Hagastör
<i>Carex rariflora</i>	Hengistör
<i>Carex rostrata</i>	Tjarnastör
<i>Cerastium alpinum</i>	Músareyra

Latneskt heiti	Íslensk heiti
<i>Cystopteris fragilis</i>	Tófugras
<i>Dactylis glomerata</i>	Axhnoðapuntur
<i>Dactylorhiza maculata</i>	Brönugrös
<i>Deschampsia alpina</i>	Fjallapuntur
<i>Deschampsia caespitosa</i>	Snarrótarpuntur
<i>Deschampsia flexuosa</i>	Bugðupuntur
<i>Diphasiastrum alpinum</i>	Litunarjafni
<i>Draba incana</i>	Grávorbóm
<i>Draba norvegica</i>	Hagavorblóm
<i>Dryas octopetala</i>	Holtasóley
<i>Eleocharis uniglumis</i>	Vætuskúfur
<i>Elymus repens</i>	Húsapuntur
<i>Empetrum nigrum</i>	Krækilyng
<i>Epilobium alsinifolium</i>	Lindadúnurt
<i>Epilobium anagallidifolium</i>	Fjalladúnurt
<i>Epilobium collinum</i>	Klappadúnurt
<i>Epilobium palustre</i>	Mýradúnurt
<i>Equisetum arvense</i>	Klóelfting
<i>Equisetum palustre</i>	Mýrelfting
<i>Equisetum pratense</i>	Vallefting
Latneskt heiti	Íslensk heiti
<i>Equisetum variegatum</i>	Beitieski
<i>Eriophorum angustifolium</i>	Klófifa
<i>Euphrasia arctica</i>	Kirtilaugnfró
<i>Euphrasia frigida</i>	Augnfró
<i>Festuca richardsonii</i>	Túnvingull
<i>Festuca vivipara</i>	Blávingull
<i>Filipendula ulmaria</i>	Mjadjurt
<i>Poa glauca</i>	Blásveifgras
<i>Poa pratensis</i>	Vallarsveifgras
<i>Poa trivialis</i>	Hásveifgras
<i>Polystichum lonchitis</i>	Skjaldburkni
<i>Potentilla crantzii</i>	Gullmura
<i>Potentilla palustris</i>	Engjarós
<i>Prunella vulgaris</i>	Blákolla
<i>Pseudebebe minuscula</i>	Voðarskóf
<i>Pseudebebe pubescens</i>	Ullarskóf



<i>Cerastium alpinum</i>	Loðeyra
<i>Galium pumilum</i>	Hvítmaðra
<i>Galium verum</i>	Gulmaðra
<i>Gentianella campestris</i>	Mariuvöndur
<i>Geranium sylvaticum</i>	Blágresi
<i>Gymnocarpium dryopteris</i>	Þrílaufungur
<i>Hieracium microdon</i>	Holtaffill
<i>Hieracium senex</i>	Hlíðaffill
<i>Honckenya peploides</i>	Fjöruarfi
<i>Hyperzia selago</i>	Skollafingur
<i>Juncus articus</i>	Hrossanál
<i>Juncus filiformis</i>	Þráðsef
<i>Juncus trifidus</i>	Móasef
<i>Juncus triglumis</i>	Blómsef
<i>Juniperus communis</i>	Einir
<i>Kobresia myosuroides</i>	Þursaskegg
<i>Koenigia islandica</i>	Naflagras
<i>Leontodon autumnalis</i>	Skariffill
<i>Ligusticum scoticum</i>	Sæhvönn
<i>Loiseleuria procumbens</i>	Sauðamergur
<i>Lolium perenne</i>	Vallarrýgresi
<i>Luzula arcuata</i>	Fjallhæra
<i>Luzula multiflora</i>	Vallhæra
<i>Luzula spicata</i>	Axhæra
<i>Lycbhis alpina</i>	Ljósberi
<i>Lycopodium annotinum</i>	Lyngjafni
<i>Menyanthes trifoliata</i>	Horblaðka
<i>Minuartia rubella</i>	Melanóra
<i>Montia fontana</i>	Lækjagrýta
<i>Myosotis arvensis</i>	Gleym-mér-ei
<i>Nardus stricta</i>	Fínnungur
<i>Ochrolechia frigida</i>	Brodðskilma
<b>Latneskt heiti</b>	<b>Íslensk heiti</b>
<i>Omalotheca supina</i>	Grámulla
<i>Omalotheca sylvatica</i>	Grájurt
<i>Oxyria digyna</i>	Ólafssúra
<i>Papaver radicatum</i>	Melasól
<i>Parmelia omphalodes</i>	Litunarskóf
<i>Parmelia saxatilis</i>	Snepaskóf
<i>Peltigera apthibosa</i>	Flannaskóf
<i>Peltigera canina</i>	Engjaskóf

<i>Puccinia pulverulenta</i>	
<i>Pyrola minor</i>	Klukkublóm
<i>Ramalina subfarinacea</i>	Klettastrý
<i>Ranunculus acris</i>	Brennisóley
<i>Ranunculus glacialis</i>	Jöklasóley
<i>Ranunculus repens</i>	Skriðsóley
<i>Rhinanthus minor</i>	Lokasjóður
<i>Rhodiola rosea</i>	Burnirót
<i>Rumex acetosa</i>	Tünsúra
<i>Sagina procumbens</i>	Skammkrækill
<i>Sagina saginoides</i>	Langkrækill
<i>Salix arctica</i>	Fjallavíðir
<i>Salix herbacea</i>	Grasvíðir
<i>Salix lanata</i>	Loðvíðir
<i>Saxifraga caespitosa</i>	Þúfusteinbrjótur
<i>Saxifraga hirculus</i>	Gullbrá
<i>Saxifraga hypnoides</i>	Mosasteinbrjótur
<i>Saxifraga nivalis</i>	Snæsteinnbrjótur
<i>Saxifraga oppositifolia</i>	Vetrarblóm
<i>Saxifraga rivularis</i>	Lækjasteinbrjótur
<i>Saxifraga stellaris</i>	Stjörnusteinnbrjótur
<i>Sedum acre</i>	Helluhnoðri
<i>Sedum villosum</i>	Flagahnóðri
<i>Selaginella selaginoides</i>	Mosajafni
<i>Senecio vulgaris</i>	Krossfífill
<i>Sibbaldia procumbens</i>	Fjallasmári
<i>Silene acaulis</i>	Lambagras
<i>Silene uniflora</i>	Holurt
<i>Solorina crocea</i>	Glóðargrýta
<i>Sphaerophorus fragilis</i>	Klettakrækla
<i>Sphaerophorus globosus</i>	Móakrækla
<i>Stellaria media</i>	Haugarfi
<b>Latneskt heiti</b>	<b>Íslensk heiti</b>
<i>Stereocaulon alpinum</i>	Grábreyksja
<i>Stereocaulon arcticum</i>	Vikurbreyksja
<i>Stereocaulon vesuvianum</i>	Hraunbreyksja
<i>Thalictrum alpinum</i>	Brjóstagras
<i>Vaccinium uliginosum</i>	Bláberjalyng
<i>Veronica alpina</i>	Fjalladepla

<i>Phegopteris connectilis</i>	Þríhyrnuburkni
<i>Phleum pratense</i>	Vallarfoxgras
<i>Pinguicula vulgaris</i>	Lyfjagras
<i>Plantago maritima</i>	Kattartunga
<i>Platanthera hyperborea</i>	Friggjargras
<i>Poa alpina</i>	Fjallasveifgras
<i>Poa annua</i>	Varpasveifgras
<i>Poa flexuosa</i>	Lotsveifgras
<i>Thamnochloa vermicularis</i>	Ormagrös
<i>Thymus praecox</i>	Blóðberg
<i>Tofieldia pusilla</i>	Sýkigras
<i>Trichophorum caespitosum</i>	Mýrafinningur
<i>Trifolium repens</i>	Hvítsmári
<i>Umbilicaria cylindrica</i>	Skeggnafli
<i>Umbilicaria torrefacta</i>	Sáldnafli
<i>Vaccinium myrtillus</i>	Aðalbláberjalyng
<i>Cerastium alpinum</i>	Músareyra
<i>Cerastium cerastoides</i>	Lækjafraehyrna
<i>Cerastium fontanum</i>	Vegarfi
<i>Cetraria aculeata</i>	Sandkræða
<i>Cetraria islandica</i>	Fjallagrös
<i>Chamomilla suaveolens</i>	Hlaðkolla
<i>Cladonia arbuscula</i>	Hreindýrakrókar
<i>Cladonia gracilis</i>	Þúfubíkar
<i>Cladonia rangiferina</i>	Grákrókar
<i>Cladonia uncialis</i>	Gulkrókar

<i>Veronica officinalis</i>	Hárdepla
<i>Veronica serpyllifolia</i>	Lækjadepla
<i>Vicia cracca</i>	Umfeðmingur
<i>Viola canina</i>	Týsfjola
<i>Viola palustris</i>	Mýrfjola
<i>Woodsia ilvensis</i>	Liðfætla
<i>Antitrichia curtipendula</i>	Hraukmosi
<i>Bartramia ithyphylla</i>	Barðastrý
<i>Brachythecium salebrosum</i>	Brekkulokkur
<i>Bryum arcticum</i>	Heiðahnokki
<i>Bryum imbricatum</i>	Barðahnokki
<i>Diplyscium foliosum</i>	Hnotmosi
<i>Eurhynchium bians</i>	Vætuspori
<i>Hypnum cupressiforme</i>	Holtfaxi
<i>Kiaeria glacialis</i>	Heiðahnúskur
<i>Lescuraea patens</i>	Gjótuleskja
<i>Myurella julacea</i>	Syllureim
<i>Plagiobryum zieri</i>	Fagurdári
<i>Pogonatum dentatum</i>	Skurðhöttur
<i>Pogonatum nanum</i>	Dverghöttur
<i>Polytrichum sphaerothecium</i>	Berghaddur
<i>Racomitrium sudeticum</i>	Urðagambri
<i>Sphagnum girgensohnii</i>	Grænburi
<i>Tortella fragilis</i>	Gljásnyrill
<i>Tortula subulata</i>	Urðasnúður

## Plöntuskrá Náttúrufræðistofnunar Íslands í reit nr. 2752

Latneskt heiti	Íslenskt heiti
<i>Agrostis capillaris</i>	Hálingresi
<i>Agrostis stolonifera</i>	Skriðlingresi
<i>Anaptychia runcinata</i>	Brúnrenгла
<i>Anthoxanthum odoratum</i>	Ilmreyr
<i>Armeria maritima</i>	Geldingahnappur
<i>Bistorta vivipara</i>	Kornsúra
<i>Caloplaca marina</i>	Sæmerla
<i>Cardamine pratensis</i>	Hrafnaklukka
Latneskt heiti	Íslenskt heiti
<i>Carex bigelowii</i>	Stinnastör
<i>Carex pilulifera</i>	Dúnhulstrastör
<i>Cerastium fontanum</i>	Vegarfi
<i>Cladonia subcervicornis</i>	Skorulauf
<i>Cochlearia officinalis</i>	Skarfakál
<i>Deschampsia flexuosa</i>	Bugðupuntur
<i>Draba incana</i>	Grávorbíóm
<i>Empetrum nigrum</i>	Krummalýng
<i>Festuca rubra</i>	Rauðvingull
<i>Festuca vivipara</i>	Blávingull
<i>Fuscopannaria leucophaea</i>	Hreisturlurfa
<i>Galium verum</i>	Gulmaðra
<i>Gentianella campestris</i>	Maríuvöndur
<i>Juncus trifidus</i>	Móasef
<i>Juniperus communis</i>	Einir
<i>Lecania aioposila</i>	Fjörustúfa
<i>Lecanora straminea</i>	Lundatarga
<i>Lecidella elaeochroma</i>	
<i>Leontodon autumnalis</i>	Skarífífill
<i>Leymus arenarius</i>	Melgresi
<i>Ligusticum scoticum</i>	Sæhvönn
<i>Luzula multiflora</i>	Vallhæra
<i>Luzula spicata</i>	Axhæra
<i>Melanelia fuliginosa</i>	
<i>Nephroma parile</i>	Hraufuhverfa
<i>Omalotheca sylvatica</i>	Grájurt
<i>Oxyria digyna</i>	Ólafssúra

Latneskt heiti	Íslenskt heiti
<i>Phaeophyscia orbicularis</i>	Strandmóra
<i>Poa pratensis</i>	Vallarsveifgras
<i>Polypodium vulgare</i>	Köldugras
<i>Potentilla anserina</i>	Tágamura
<i>Pseudocyphellaria crocata</i>	Gulrenda
<i>Puccinellia capillaris</i>	Sjavarfitjungur
<i>Ramalina subfarinacea</i>	Klettastrý
<i>Rhodiola rosea</i>	Burnirót
Latneskt heiti	Íslenskt heiti
<i>Rumex acetosa</i>	Túnsúra
<i>Rumex longifolius</i>	Njóli
<i>Sagina procumbens</i>	Skammkrækill
<i>Sagina subulata</i>	Broddkrækill
<i>Saxifraga caespitosa</i>	Púfusteibrjótur
<i>Silene uniflora</i>	Holurt
<i>Sphaerophorus fragilis</i>	Klettakrækla
<i>Stellaria media</i>	Haugarfi
<i>Stereocaulon tomentosum</i>	Loðbreyskja
<i>Thymus praecox</i>	Blóðberg
<i>Vaccinium myrtillus</i>	Aðalbláberjalýng
<i>Viola canina</i>	Týsfjóra
<i>Viola palustris</i>	Mýrfjóra
<i>Amblystegium serpens</i>	Skógartytja
<i>Didymodon insulanus</i>	Gljúfrahnebbi
<i>Fissidens osmundoides</i>	Vætufjöður
<i>Hennediella heimii</i>	Fjörutritill
<i>Homalothecium sericeum</i>	Klettapryði
<i>Isopterygiopsis pulchella</i>	Klettaljómi
<i>Isothecium myosuroides</i>	Gjótuskúfur
<i>Plagiothecium succulentum</i>	Urðaglit
<i>Racomitrium fasciculare</i>	Snoðgambri
<i>Rhizomnium punctatum</i>	Bakkafaldur
<i>Selastidium maritimum</i>	Fjörukragi
<i>Tortula mucronifolia</i>	Skorusnúður
<i>Ulota phyllantha</i>	Ögurmosi

Sundurliðun veiði á ref og mink á Snæfellsnesi skv. uppl. frá Páli Hersteinssyni og veiðistjórnunarsviði Umhverfisstofnunar.

Ár	Refir					Minkar
	Greni	Grendýr	Yrðlingar	Hlaupadýr	Samtals	Samtals
1957	15	20	70	12	102	303
1958	31	52	125	57	234	403
1959	25	38	94	24	156	388
1960	11	18	46	33	97	298
1961	13	20	51	19	90	312
1962	21	29	65	26	120	215
1963	13	20	40	21	81	219
1964	21	29	90	14	133	331
1965	8	14	31	17	62	243
1966	22	35	89	19	143	326
1967	13	22	46	16	84	364
1968	14	19	53	29	101	386
1969	6	7	23	18	48	368
1970	4	7	20	5	32	237
1971	9	17	39	11	67	428
1972	3	5	14	12	31	342
1973	3	5	14	9	28	429
1974	6	11	22	2	35	335
1975	4	6	17	16	39	519
1976	2	3	9	2	14	489
1977	3	6	15	4	25	361
1978	4	6	13	2	21	201
1979	3	5	14	3	22	359
1980	4	6	11	3	20	472
1981	6	12	12	10	34	579
1982	11	18	37	14	69	354
1983	15	30	62	36	128	271
1984	14	19	66	35	120	116
1985	18	28	71	47	146	160
1986	13	24	43	24	91	314
1987	22	38	86	34	158	395
1988	23	32	89	56	177	361
1989	15	27	75	54	156	263
1990	16	16	77	74	167	220
1991	24	38	103	54	195	643
1992	30	46	123	57	226	557
1993	28	40	123	70	233	354
1994	21	37	76	73	186	155
1995	28	37	116	115	268	237
1996	31	51	119	62	232	243
1997	-	-	-	-	239	227
1998	-	-	-	-	272	237
1999	-	-	-	-	238	195
2000	-	-	-	-	214	271
2001	-	-	-	-	290	292
2002	-	-	-	-	279	441
2003	-	-	-	-	296	424
2004	-	-	-	-	306	350

