

MEMORIA PROYECTUAL

La historia de la ciudad de Málaga no se entiende sin la de sus ríos. El origen bastulo de la ciudad se sitúa en la cuenca del Guadalhorce, y es en torno al Guadalmedina cuando en la Edad Media, tras la toma de la ciudad por los Reyes Católicos, prolifera la agricultura.

Es precisamente el Guadalmedina el que, tras su deforestación, se volvió un problema para la población, debido a las frecuentes riás como respuesta a las precipitaciones torrenciales.

El propio crecimiento de la urbe deja a un lado el río, hasta que finalmente, por cuestión de espacio, se ve obligada a cruzar a la otra orilla. Y desde entonces, el Guadalmedina se convirtió en una cicatriz, un constante recuerdo de una barrera o límite que ha dividido el espacio urbano y que ha provocado una herida que nunca ha llegado a sanar.

Un río que nunca termina de ser pero que siempre ha estado ahí.

Su caudal irregular propició constantes obras civiles en distintas épocas, siendo la más relevante la construcción de la presa del Limonero, como respuesta a las riadas. Y debido a ello, el río dejó de ser un cauce natural para convertirse en un entorno degradado.

Aun así, a día de hoy, sigue habiendo problemas con las lluvias torrenciales y el río sigue siendo una frontera que divide Málaga en dos.

Tal es el interés, que se han celebrado concursos de ideas en el que mayoritariamente han predominado propuestas de carácter paisajístico, que, aunque no se han llegado a ejecutar, reflejan perfectamente el interés y los deseos de los malagueños para su río.

Este TFM parte de esas preocupaciones y trata de plantear una serie de medidas para mejorar esas conexiones inexistentes en la actualidad y para que la ciudad pueda reconciliarse con su historia.

Por ello, se analiza el tejido urbano en torno al río Guadalmedina, y se detectan una serie de potenciales situaciones en las que poder intervenir, de las que finalmente se estudian cuatro propuestas en enclaves estratégicos.

Se plantea una regularización del caudal, una renaturalización de la ribera, y a continuación, un sencillo gesto de costura sobre el río a través de la construcción de puentes.

Además de coser, estos puentes han de crear ciudad, por lo que se les dota de un carácter habitable. Se establecen una serie de dotaciones en este nuevo tejido urbano que dinamicen el entorno en el que se ubican y completen a los barrios que de repente, se encuentran en una nueva parte de la ciudad hasta entonces olvidada.

Espacio público, plazas, calles. Espacios habitables y espacios habitados. Salones urbanos. Aire libre frente a una ciudad colmatada. Salubridad frente a degradación. Tender puentes. Conectar. Creación de relaciones sociales, y lo más importante, creación de una nueva relación con el río Guadalmedina.

colección a
REFERENCIAS VISUALES



Mellemrummet
BOGL
Copenhague, Dinamarca (2016-2020)
<https://bogLdk/mellemrummet/>



The Highline
Diller Scofidio + Renfo
Nueva York, EEUU (1972-76)
<https://dsrny.com/project/the-high-line>



Puente Vecchio
Florencia, Italia (s.XIV-XVI)
<https://arte.laguia2000.com/arquitectura/ponte-vecchio-de-florencia>



Puente Simone-Veil
OMA
Burdeos, Francia (2013)
<https://www.oma.com/projects/simone-veil-bridge>



El puente japonés
Claude Monet
Francia (1899)
<https://historia-arte.com/obras/el-puente-japones-y-el-estaque-de-nenufares-giverny>

colección b
REFERENCIAS ESCRITAS

•Entrevista a José Seguí por Sebastián Sánchez en El Español.
https://www.elspanol.com/malaga/20221002/guadalmedina-proyecto-edad-haria-ilusion/707179644_0.html

“Cuando le preguntaron por qué había elegido un sitio tan alejado, él dijo que un puente podía ser corto o largo, eso no importaba, pero su cimentación tenía que ser tan fuerte como el granito.” Elif Shafak “The Architect’s Apprentice” (2014).

“When you cross a bridge, never forget this: You crossed because the bridge allowed it!” Mehmet Murat ildan.

“Public space must be as free and abundant as the air we breathe. In our real estate-driven cities, where open space is increasingly carved up, traded and sold as a commodity, architects must defend public space, advocate for more of it, and reclaim space that’s been squandered by neglect or lack of vision.” Elizabeth Diller “A stealthy reimagining of urban public space” TEDWomen (2020).

colección c
REFERENCIAS BIBLIOGRÁFICAS

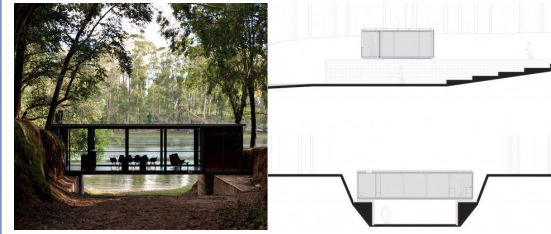
•ROYO NARANJO, Lourdes; GÓMEZ MÁRQUEZ, Isabel; LAGUNA BOLÍVAR, Ángela. “Turismo y centros históricos. Los espacios urbanos transversales del río Guadalmedina, en la ciudad de Málaga”. *Atlántida Revista Canaria de Ciencias Sociales* (La Laguna), número 12, 2021, páginas 50-59.

•BURGOS RUIZ, Francisco; GARRIDO COLMENERO, Ginés; PORRAS-ISLA, Fernando. *Paisajes en la ciudad. Madrid Río: Geografía, infraestructura y espacio público*. Madrid: Turner, 2014; 320 páginas.

•CARCAÑO ZAPATA, Carmen; LUA SILVA, Fernando; MARTÍ MANRIQUE, Pilar. “De la grieta a los terrenos del agua: El caso del río Guadalmedina”. *Seminario internacional de investigación en urbanismo* (Barcelona), número XIII, junio 2021.

•AA.VV. *Guadalmedina: un río invisible*. Málaga: Fundación Rizoma, 2011; 150 páginas.

colección d
REFERENCIAS DISCIPLINARES



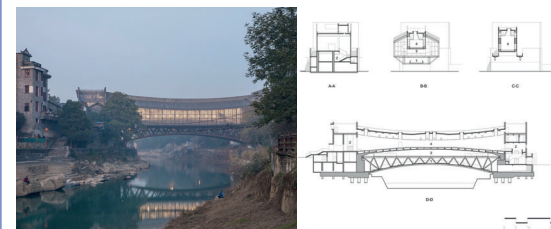
Pabellón-puente
Alarcia Ferrer
Calamuchita, España (2013-2014)
© Alarcia Ferrer



Madrid Río
Burgos y Garrido
Madrid, España (2011)
<https://burgos-garrido.com/project/madrid-rio/>



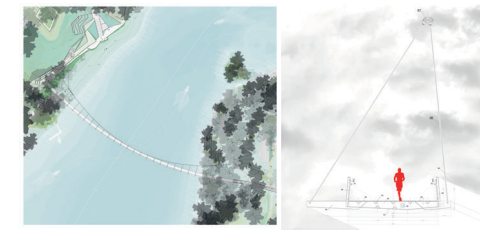
Køge North Station
Dissing + Weitling, COBE
Køge, Dinamarca (2014-2019)
<https://www.archdaily.cl/cl/925930/estacion-ko-ge-nord-cobe-plus-dissing-plus-weitling-architecture>



Museo de Arte Jishou
Atelier FCJZ
Qiangzhou, China (2013-2019)
<https://www.fcjz.com/archive/p/5ccfd69f6cf90015cb03b>



Sevilla 24/7
Ayrat Khusnutdinov y Liheng Zhang
Sevilla, España (2013)
© Ayrat Khusnutdinov y Liheng Zhang



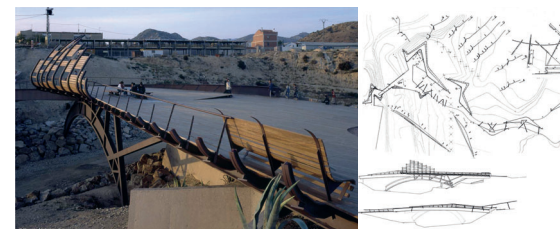
Puente Goián Cerveira
Burgos y Garrido
Pontevedra, España (2017)
<https://burgos-garrido.com/project/una-linea-sobre-el-mino/>



Arganzuela Footbridge
Dominique Perrault
Madrid, España (2011)
<https://www.archdaily.com/233198/arganzuela-footbridge-dominique-perrault-architecture>



Elbow Shadow Bridge
ARCVS
Novi Sad, Serbia (2019)
<https://arcv.com/portfolio/novi-sad-multifunctional-bridge/>



Pasarela Peatonal y Ajardinamiento
Estudio Carme Pinós
Petrer, España (1991-1999)
© Estudio Carme Pinós



Jardines del Turia
Valencia, España (2002)
<https://docplayer.com.br/55561442-M-2013-do-rio-ao-jardim-o-exemplo-do-turia-valencia.html>

colección e
REFERENCIAS CULTURALES



Botellones
Elaboración propia



<https://www.noticiasdealava.es/cultura/2016/04/23/-toro-retrato-hampa-ciudad-cine-1469730.html>



https://www.malahoy.es/malaga/Guadalmedina-punto-encuentro_0_951205318.html



https://www.malahoy.es/malaga/Ecologistas-Accion-vuelven-re-naturalizacion-Guadalmedina_0_1608739665.html

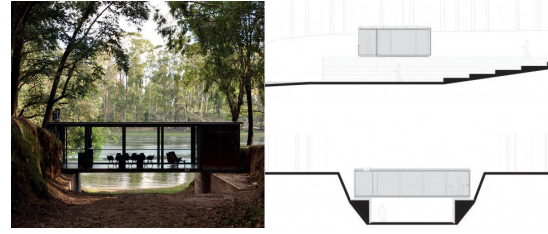


Paisaje Mediterráneo
Pablo Picasso (1952)
<https://www.genteel-home.com/wp-content/uploads/2020/01/picasso-685x499.png>

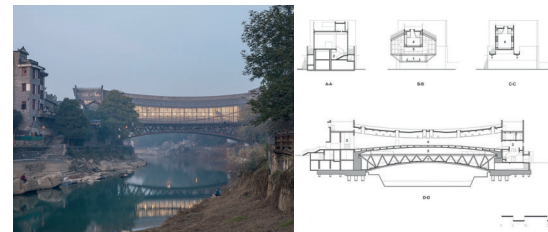


<https://andaluciainformacion.es/malaga/703302/cruzar-la-cicatriz-de-la-ciudad/>

“Cuando le preguntaron por qué había elegido un sitio tan alejado, él dijo que un puente podía ser corto o largo, eso no importaba, pero su cimentación tenía que ser tan fuerte como el granito.” Elif Shafak “The Architect’s Apprentice” (2014).



Como arquitectos, y como bien dice Elizabeth Diller, debemos luchar por el espacio público. La amplia variedad tipológica de los puentes permite que se puedan entender no solo como elementos que conectan dos puntos sino como elementos que soportan otras arquitecturas. Entender el puente como una calle da cabida a que haya espacios públicos o privados a los que esa calle da acceso. O incluso que haya que atravesar esos espacios para cruzar de un lado a otro. Usos interiores encima o debajo del tablero del puente aportan espacios a una ciudad ya colmatada.



colección a
REFERENCIAS VISUALES



colección b
REFERENCIAS ESCRITAS

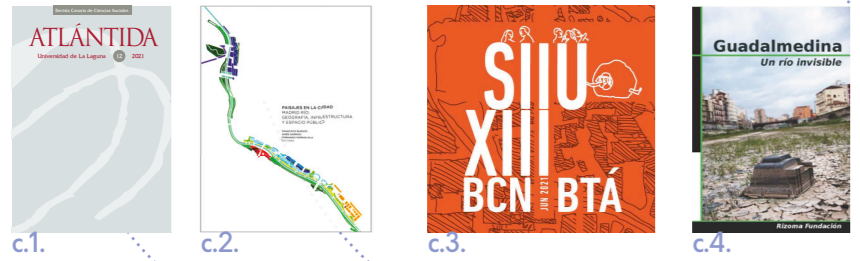
“Public space must be as free and abundant as the air we breathe. In our real estate-driven cities, where open space is increasingly carved up, traded and sold as a commodity, architects must defend public space, advocate for more of it, and reclaim space that’s been squandered by neglect or lack of vision.”
b.1.

“El puente se tiende «ligero y fuerte» por encima de la corriente. No junta sólo dos orillas ya existentes. Es pasando por el puente como aparecen las orillas en tanto que orillas. [...] Es por el puente por el cual el otro lado se opone al primero.”
b.3.

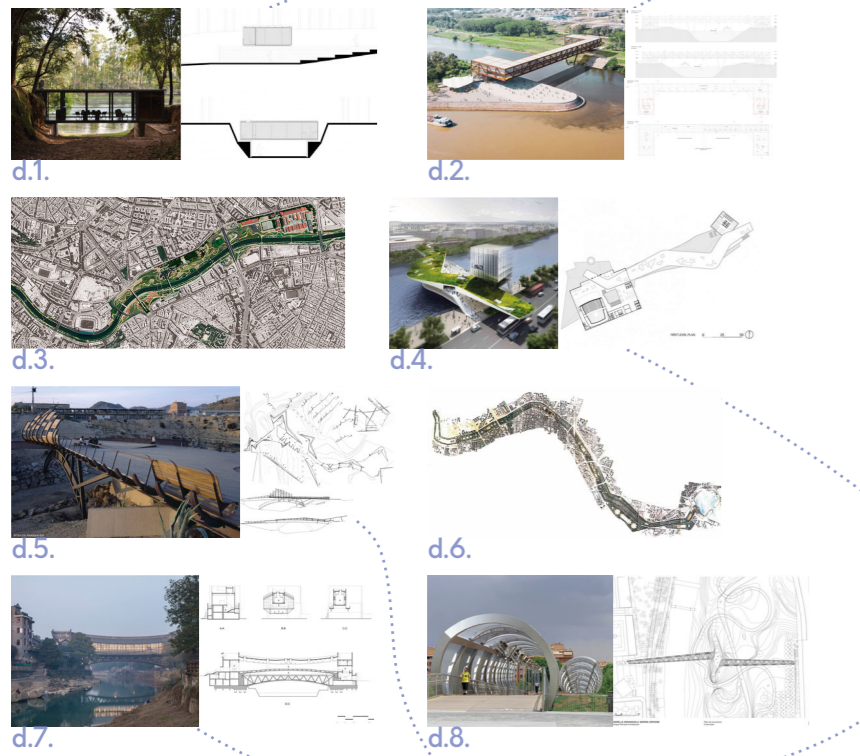


“Cuando le preguntaron por qué había elegido un sitio tan alejado, él dijo que un puente podía ser corto o largo, eso no importaba, pero su cimentación tenía que ser tan fuerte como el granito.”
b.4.

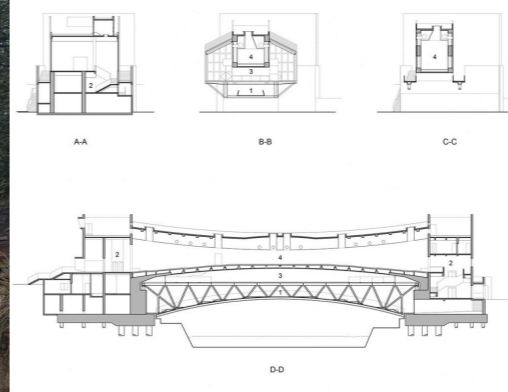
colección c
REFERENCIAS BIBLIOGRÁFICAS



colección d
REFERENCIAS DISCIPLINARES



colección e
REFERENCIAS CULTURALES



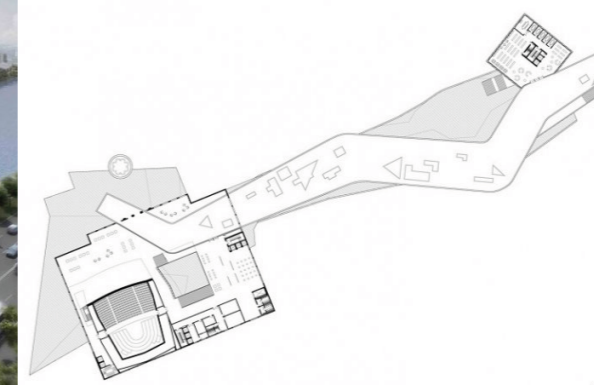
Málaga hoy

El Guadalmedina, punto de encuentro

Una de las zonas más desoladas de Málaga se ha revitalizado desde 2014. En ese tiempo la Fundación Cíedea ha autorizado una docena de actividades en el cauce.



“Public space must be as free and abundant as the air we breathe. In our real estate-driven cities, where open space is increasingly carved up, traded and sold as a commodity, architects must defend public space, advocate for more of it, and reclaim space that’s been squandered by neglect or lack of vision.”



“El puente se tiende «ligero y fuerte» por encima de la corriente. No junta sólo dos orillas ya existentes. Es pasando por el puente como aparecen las orillas en tanto que orillas. [...] Es por el puente por el cual el otro lado se opone al primero.”

SUTURA URBANA
el puente como generador, conector
y soporte de espacios públicos

#regeneración urbana
#sucesión/superposición espacial
#salones urbanos

El río Guadalmedina se considera la cicatriz de la ciudad, la herida que nunca se ha sanado y que históricamente ha sido grieta y frontera. Pero para coser la herida, hay que tender puentes. Puentes que unan las dos riberas de Málaga, las dos ciudades, y que, junto con los puentes que ya existen, constituyan la costura del río.

La amplia variedad tipológica de los puentes permite que se puedan entender no solo como elementos que conectan dos puntos sino como elementos que soportan programas estanciales u otras arquitecturas. Las mismas dimensión y estructura de un puente para una autopista puede alojar un circo, una pista deportiva o un concierto. Esa misma proporción, tomando en consideración la escala humana, puede producir secciones más propias de una ciudad, como una plaza.

Como Elizabeth Diller dice: como arquitectos debemos luchar por el espacio público. El proyecto parte de la posibilidad de generar espacios estanciales habitables sobre puentes que conecten y mejoren los espacios degradados que ahora hay en las riberas del río Guadalmedina, de forma que creen zonas al aire libre en una ciudad colmatada como es Málaga. No solo se regenera la ciudad, sino que se generan salones urbanos secuenciales en los que los malagueños puedan reunirse.

Pero si en vez de una plaza, la sección se entiende como una calle, da cabida a que haya espacios públicos o privados a los que esa calle da acceso. Se puede crear la necesidad de atravesar esos espacios para cruzar el puente, generando intereses o promoviendo nuevas relaciones sociales. Una nueva relación con el río Guadalmedina.

- a.1. Mellemrummet. BOGL. Copenhague, Dinamarca (2016-2020). <https://bogldk/mellemrummet/>
- a.2. Puente Simone-Veil. OMA. Burdeos, Francia (2013). <https://www.oma.com/projects/simone-veil-bridge>
- a.3. El puente japonés. Claude Monet. Francia (1899). <https://historia-arte.com/obras/el-puente-japones-y-el-estacione-de-nenufares-giverny>
- a.4. Puente Vecchio. Florencia, Italia (s.XIV-XVI). https://upload.wikimedia.org/wikipedia/commons/7/7d/Ponte_Vecchio_from_Ponte_alte_Grazie.jpg
- a.5. The HighLine. Diller Scofidio + Renfro. Nueva York, EEUU (1972-76). <https://dsrny.com/project/the-high-line>
- a.6. Exodus. Rem Koolhaas. Nueva York, EEUU (1972). <https://www.moma.org/collection/works/104692>
- b.1. Elizabeth Diller "A stealthy reimagining of urban public space." TEDWomen (2020).
- b.2. Entrevista a José Seguí por Sebastián Sánchez en El Español. https://www.elspagnol.com/malaga/2022/02/guadalmedina-proyecto-edad-haria-ilusion/707179644_0.html
- b.3. Martin Heidegger "Construir, habitar, pensar." (1951).
- b.4. Elif Shafak "The Architect's Apprentice." (2014).
- c.1. ROYO NABARRO, Lourdes; GÓMEZ MÁRQUEZ, Isabel; LAGUNA BOLAAR, Ángela "Turismo y centros históricos. Los espacios urbanos transversales del río Guadalmedina, en la ciudad de Málaga". *Atlántida Revista Canaria de Ciencias Sociales* (La Laguna), número 12, 2021, páginas 50-59.
- c.2. BURGOS RUIZ, FRANCISCO; GARRIDO COLMENERO, Ginés; PORRAS-ISLA, Fernando. *Paisajes en la ciudad. Madrid Río: Geografía, infraestructura y espacio público*. Madrid: Termer, 2014; 320 páginas.
- c.3. CARCAÑO ZAPATA, Carmen; LUIS SILVA, Fernando; MARTÍ MANRIQUE, Pilar "De la grieta a los terrenos del agua: El caso del río Guadalmedina". *Seminario internacional de investigación en urbanismo* (Barcelona), número XIII, junio 2021.
- c.4. AAVV. *Guadalmedina: un río invisible*. Málaga: Fundación Rizoma, 2011; 150 páginas.
- d.1. Pabellón- puente. Alarcía Ferrer. Calamuchita, España (2013-2014). © Alarcía Ferrer
- d.2. Elbow Shadow Bridge. ARCVS. Novi Sad, Serbia (2019). <https://arcs.com/portfolio/novi-sad-multifunctional-bridge/>
- d.3. Madrid Río. Burgos y Garrido. Madrid, España (2011). <https://burgos-garrido.com/project/madrid-rio/>
- d.4. Sevilla 24/7. Ayrat Khnutudinov y Liheng Zhang. Sevilla, España (2013). © Ayrat Khnutudinov y Liheng Zhang
- d.5. Pasarela Peatonal y Ajiardinamiento. Estudio Carme Pinós. Petrer, España (1991-1999). © Estudio Carme Pinós
- d.6. Jardines del Turia. Valencia, España (2002). <https://docplayer.com.br/55561442-M-2013-do-rio-ao-jardim-o-exemplo-do-turia-valencia.html>
- d.7. Museo de Arte Jishou. Atelier FCJZ. Qiangzhou, China (2013-2019). <https://www.fcjz.com/archive/p/5ccf4fa916c190015cb03b>
- d.8. Arganzuela Footbridge. Dominique Perrault. Madrid, España (2011). <https://www.archdaily.com/233198/arganzuela-footbridge-dominique-perrault-architecture>
- e.1. Botellones en el cauce. Elaboración propia.
- e.2. <https://www.noticiasdealavaeus/cultura/2016/04/23/toro-retra-to-hampa-ciudad-cine-1469730.html>
- e.3. https://www.malagahoy.es/malaga/Guadalmedina-punto-de-encuentro_0_951205318.html
- e.4. https://www.malagahoy.es/malaga/Ecologistas-Accion-vuelven-re-naturalizacion-Guadalmedina_0_160879665.html
- e.5. *Paisaje Mediterráneo*. Pablo Picasso (1952). <https://www.genteel-home.com/wp-content/uploads/2020/01/picasso-685x499.png>
- e.6. <https://andaluciainformacion.es/malaga/703302/cruzar-la-cicatriz-de-la-ciudad/>