



# Εισαγωγή στη Ζωοτεχνία

Θεματική ενότητα 3.  
(4. Ξένες φυλές  
προβάτων)

Τμήμα: Επιστήμης Ζωικής Παραγωγής & Υδατοκαλλιεργειών

Διδάσκουσα: Κουτσούλη Παναγιώτα



Ευρωπαϊκή Ένωση  
Ευρωπαϊκό Κοινωνικό Ταμείο



ΥΠΟΥΡΓΕΙΟ ΠΑΙΔΕΙΑΣ & ΘΡΗΣΚΕΥΜΑΤΩΝ, ΠΟΛΙΤΙΣΜΟΥ & ΑΘΛΗΤΙΣΜΟΥ  
ΕΙΔΙΚΗ ΥΠΗΡΕΣΙΑ ΔΙΑΧΕΙΡΙΣΗΣ  
Με τη συγχρηματοδότηση της Ελλάδας και της Ευρωπαϊκής Ένωσης





# Αντικειμενικοί στόχοι του μαθήματος

- Η γνωριμία με τις σημαντικότερες ξένες φυλές αναλόγως με την παραγωγική τους κατεύθυνση καθώς και με τις κυριότερες εισαγόμενες φυλές προβάτων (προέλευση, διάδοση, εξέλιξη και παραγωγικά χαρακτηριστικά τους).



# Επιδιωκόμενα μαθησιακά αποτελέσματα

- Με την ανάπτυξη του παρόντος μαθήματος της τρίτης θεματικής ενότητας επιδιώκεται η γνωριμία με τις κυριότερες ξένες φυλές προβάτων.



# Μαθησιακοί στόχοι

Με το πέρας της μελέτης του παρόντος μαθήματος της τρίτης θεματικής ενότητας ο φοιτητής θα είναι σε θέση να γνωρίζει ότι:

- Από τις ξένες γαλακτοπαραγωγές φυλές στη χώρα μας έχουν κατά καιρούς εισαχθεί το πρόβατο της Ανατολικής Φρισλανδίας (East Friesian ή γερμανικό γαλακτοπαραγωγό), η φυλή Lacaune Γαλλίας και η φυλή Awassi.
- Από τις ξένες φυλές αυτές που έχουν κατεύθυνση την κρεοπαραγωγή (π.χ. Suffolk, Texel, Ile de France) καθώς και οι εριοπαραγωγές φυλές (πρόβατα της ομάδας Merinos) δεν εκτρέφονται στη χώρα μας ενώ αποτελούν την πλειοψηφία των εκτρεφόμενων προβάτων παγκόσμια.
- Η εκτροφή πολύδυμων φυλών προβάτων (Romanon και Finnsheep) παρουσιάζει ενδιαφέρον σε εντατικά συστήματα εκτροφής όπου χρησιμοποιούνται ως επί το πλείστον σε σχήματα διασταυρώσεων με τις κατά τόπους εγχώριες φυλές για την παραγωγή αρνιών πάχυνσης.



# Φυλές Προβάτων

Τα πρόβατα έχουν ευρεία διάδοση σε όλες σχεδόν τις περιοχές της γης (εκτός των ερήμων και των πολύ θερμών και υγρών τροπικών) λόγω:

- του μικρού σχετικά σωματικού μεγέθους
- του αναπτυγμένου κοινωνικού τους ενστίκτου
- της ιδιότητάς τους να εκμεταλλεύονται φτωχά σε βλάστηση εδάφη
- της μεγάλης προσαρμοστικής τους ικανότητας
- της ποικιλίας των προϊόντων που παράγουν

## Αποτέλεσμα:

- Δημιουργία, με τη βοήθεια της φυσικής και της ζωοτεχνικής επιλογής, μεγάλου αριθμού φυλών προσαρμοσμένων στα πιο διαφορετικά φυσικά και οικονομικά περιβάλλοντα.
- Ο αριθμός των φυλών υπερβαίνει τις 900.



# Ταξινόμηση των φυλών στα πρόβατα





# Προβατοτροφία

- Το πρόβατο ανήκει στο είδος: *Ovis ammon forma aries*.
- Τα εκτρεφόμενα πρόβατα παγκοσμίως εκτιμώνται περίπου σε 1.070 εκατομμύρια άτομα.
- Στην Ελλάδα εκτρέφονται περίπου 9,5 εκατομμύρια πρόβατα.
- Παράγουν ετησίως 650 χιλιάδες τόνους γάλακτος και 85 χιλιάδες τόνους κρέατος.

Παγκόσμια παραγωγή	χιλιάδες τόνοι
μαλλιού	2.470
πρόβειου κρέατος	7.400
πρόβειου γάλακτος	8.283



Εγχώρια πρόβατα σε εκτατική εκτροφή (προσωπικό αρχείο).



# Ξένες φυλές προβάτων 1/3

## 1. Γαλακτοπαραγωγές φυλές

- Γενικά εγχώριες φυλές με μικρή σχετικά σωματική ανάπτυξη, περιορισμένη μυϊκή κάλυψη του κορμού, μέτριες αποδόσεις, αλλά άριστη προσαρμογή στις τοπικές συνθήκες εκτροφής τους.
- Η γαλακτοπαραγωγός προβατοτροφία περιορίζεται κυρίως στις χώρες γύρω από τη Μεσόγειο.
- Ανήκουν κατά το μεγαλύτερο ποσοστό στα αναμεικτόμαλλα πρόβατα και εκτρέφονται εκτατικά.
- Υπάρχουν πολύ λίγες γαλακτοπαραγωγές φυλές προβάτων με διεθνή φήμη: Ανατολικής Φρισλανδίας (East Friesian), Lacaune και η βελτιωμένη Awassi (Assaf).





# Ξένες φυλές προβάτων 2/3

## 2. Κρεοπαραγωγές φυλές

- Αποτελούν το μεγαλύτερο ποσοστό των προβάτων στη γη.
- Μεγαλόσωμα, με έντονη ανάπτυξη των μυϊκών μαζών του σώματος, μικρή ανάπτυξη του μαστού και εκτεταμένη εριοκάλυψη του σώματος.
- Δεν εκτρέφονται στην Ελλάδα.
- Οι πιο γνωστές:
  - ❖ Suffolk
  - ❖ Ile de France
  - ❖ Berrichon du Cher
  - ❖ Texel



# Ξένες φυλές προβάτων 3/3

## 3. Πολύδυμες φυλές

- Φυλές με υψηλές αναπαραγωγικές αποδόσεις
- Κριοί των φυλών αυτών χρησιμοποιούνται σε διασταυρώσεις με τις κατά τόπους εγχώριες φυλές για τη δημιουργία διασταυρωμένων μητέρων με υψηλή πολυδυμία με σκοπό την παραγωγή αρνιών πάχυνσης.
- Οι πιο γνωστές φυλές: Romanon, πρόβατο Φινλανδίας.

## 4. Εριοπαραγωγές φυλές

- Κύριοι εκπρόσωποι η ομάδα Merinos
- Τα Merinos παράγουν το περισσότερο και το καλύτερο ποιοτικά μαλλί (έριο) από οποιαδήποτε άλλη φυλή προβάτων.

## 5. Φυλές για την παραγωγή αμνοδερμάτων

- Φυλή Karacul



# Φυλή Ανατολικής Φρισλανδίας Γερμανικό πρόβατο (Friesian) 1/7

## Καταγωγή

- Κοιτίδα της φυλής η περιοχή της Ανατολικής Φρισλανδίας.
- Ανήκει στην ομάδα του πεδινού τύπου, μεγαλόσωμων πρώιμων και πολύ γόνιμων γαλακτοπαραγωγών προβάτων, που εκτρέφονταν άλλοτε στις πλούσιες σε βοσκές περιοχές των δυτικών παραλίων της Ευρώπης, από τη Βόρεια Θάλασσα έως το στενό της Μάγχης, για το γάλα και το μαλλί τους.



Κριός της φυλής  
Ανατολικής Φρισλανδίας  
(East Friesian).

<http://media.nowpublic.net/images//7e/7/7e7e38dcf12fea8c845cd3bc18aa9b2d.jpg>



# Φυλή Ανατολικής Φρισλανδίας Γερμανικό πρόβατο (Friesian) 2/7

## Καταγωγή και εξέλιξη

- Η μόνη φυλή που διατήρησε τον αρχικό της τύπο, ενώ οι υπόλοιπες διασταυρώθηκαν στις αρχές του 18<sup>ου</sup> αιώνα με μεγαλόσωμα αγγλικά κρεοπαραγωγά πρόβατα και μετατράπηκαν σε καθαρώς κρεοπαραγωγές.
- Ως το 1820, το πεδινό πρόβατο της Ανατολικής Φρισλανδίας, το οποίο προφανώς δεν διασταυρώθηκε ποτέ με αγγλικά κρεοπαραγωγά πρόβατα, διακρινόταν σε δύο παραλλαγές,
  - τη Groeninger (γαλακτοπαραγωγό) και
  - τη Friesian (εριοπαραγωγό).



# Φυλή Ανατολικής Φρισλανδίας Γερμανικό πρόβατο (Friesian) 3/7

## Καταγωγή και εξέλιξη

- 1892: ίδρυση της Ένωσης προβατοτρόφων Φρισλανδίας με κοινό βελτιωτικό στόχο την αύξηση της γαλακτοπαραγωγής (ελέγχεται συστηματικά από το 1926).
- Στη Γερμανία η κατανάλωση τυριών και γάλακτος προβάτων δεν είναι διαδεδομένη.
- Υπάρχουν σήμερα μόνο 20.000 πρόβατα Φρισλανδίας (1,25% του πρόβειου πληθυσμού της Γερμανίας).
- Δεν υπάρχουν μεγάλα ποίμνια προβάτων, αλλά μικρές ομάδες, οι οποίες διατηρούνται για ιδιοκατανάλωση των παραγόμενων προϊόντων ή για την παραγωγή ζώων για εξαγωγές.
- Εκτρέφονται συνήθως μόνιμα στο ύπαιθρο με παροχή συμπληρωματικής τροφής και πρόχειρη στέγαση τους χειμερινούς μήνες.



# Φυλή Ανατολικής Φρισλανδίας Γερμανικό πρόβατο (Friesian) 4/7

## Διάδοση και προσαρμογή

- Εξελίχτηκε σε ήπιο, ωκεάνιο και υγρό κλίμα, (μέση θερμοκρασία το καλοκαίρι  $< 20^{\circ}\text{C}$ ). Ιδιαίτερα ευαίσθητο σε ξηροθερμικά κλίματα και αυξημένη ευαισθησία στις αναπνευστικές παθήσεις.
- Εκτρέφεται μόνιμα στο ύπαιθρο σε μικρές ομάδες και δεν παρουσιάζει αναπτυγμένο κοινωνικό ένστικτο. Η εκτροφή σε προβατοστάσιο ή σε μεγάλα ποίμνια, συνεπάγεται αύξηση της θνησιμότητας και πτώση των αποδόσεων.



# Φυλή Ανατολικής Φρισλανδίας Γερμανικό πρόβατο (Friesian) 5/7

## Διάδοση και προσαρμογή

- Μετά το Β' Παγκόσμιο Πόλεμο, χώρες με γαλακτο-παραγωγό προβατοτροφία όπως η Ελλάδα, η Τουρκία, το Ισραήλ, η Γαλλία και η Ιταλία εισήγαγαν αρκετά ζώα αναπαραγωγής.
- Η προσαρμογή του στις συνθήκες εκτροφής που επικρατούν στις μεσογειακές χώρες είναι, αν όχι αδύνατη, πάρα πολύ δύσκολη.
- Χρήση σε διασταυρώσεις με Χιώτικο και Καραγκούνικο πρόβατο (Ελλάδα), Awassi (Ισραήλ), Kivircik (Τουρκία), πρόβατο της Σαρδηνίας (Ιταλία) και Prealpes du Sud (Γαλλία) για τη βελτίωση της γαλακτοπαραγωγής.



# Φυλή Ανατολικής Φρισλανδίας Γερμανικό πρόβατο (Friesian) 6/7

## Περιγραφικά στοιχεία

- Μεγάλης σωματικής ανάπτυξης
- Υ.Α.: κριοί 85cm, προβατίνες 80cm
- Σ.Β.: κριοί 100-120Kg, προβατίνες 70-90Kg
- Ομοιόμαλλο. Η ουρά, τα άκρα και η κεφαλή μέχρι του προσθίου άκρου του τραχήλου δεν καλύπτονται από μαλλί.
- Ο χρωματισμός είναι λευκός



Φυλή Ανατολικής Φρισλανδίας (Γερμανικό γαλακτοπαραγωγό πρόβατο) (προσωπικό αρχείο).





# Φυλή Ανατολικής Φρισλανδίας Γερμανικό πρόβατο (Friesian) 7/7

## Παραγωγικά χαρακτηριστικά

- Πρώιμη γενετήσια ωριμότητα και υψηλή πολυδυμία (2,0-2,3).
- Είναι η καλύτερη γαλακτοπαραγωγός φυλή προβάτων.
- Στη Γερμανία 500-700 kg γάλακτος ανά περίοδο άμελξης με 17 % Ξηρά Ουσία, 6 % λίπος, >4 % καζεΐνη και 4,9 % λακτόζη.
- Υπάρχουν προβατίνες με γαλακτοπαραγωγή που προσεγγίζει τα 1200 kg ανά γαλακτική περίοδο.



# Φυλή Lacaune 1/3

## Καταγωγή

- Η σπουδαιότερη φυλή προβάτων της Γαλλίας.
- Το όνομά της προέρχεται από την πρωτεύουσα καντονίου στην περιοχή των ορέων Lacaune.
- Τα σπουδαιότερα κέντρα εκτροφής βρίσκονται στις επαρχίες Lacaune, Aveyron, Lozere και Hérault. Ο αριθμός των αμελγόμενων προβατινών είναι 800.000 περίπου (720.000 ελέγχονται).



Προβατίνα φυλής Lacaune.  
<http://www.worldofstock.com/slides/NAN7764.jpg>



# Φυλή Lacaune 2/3

## Διάδοση

- Η φυλή έχει εξαχθεί σε πάνω από 15 χώρες.
- Λίγα ποίμνια Lacaune υπάρχουν και στην Ελλάδα.

## Μορφολογικά χαρακτηριστικά

- Μέσης σωματικής ανάπτυξης.
- Σ.Β.: κριοί 80 - 100 kg, προβατίνες 55 - 75 kg.
- Ο χρωματισμός είναι λευκός.
- Το κεφάλι, το κάτω τμήμα του τραχήλου, η κοιλιά και τα άκρα δεν καλύπτονται από μαλλί.



# Φυλή Lacaune 3/3

## Παραγωγικά χαρακτηριστικά

- Το γάλα χρησιμοποιείται αποκλειστικά για την παρασκευή του γνωστού τυριού Roquefort.
- Στη φυλή εφαρμόζεται ολοκληρωμένο πρόγραμμα γενετικής βελτίωσης της γαλακτοπαραγωγής (270 kg γάλακτος, λιποπεριεκτικότητα: 7,1 % και πρωτεΐνοπεριεκτικότητα : 5,3 %)



Προβατίνες φυλής Lacaune.  
<http://bib.ge/sheep/big/5162.jpg>



# Φυλή Awassi 1/2

## Προέλευση

- Εκτρέφεται στην Ιορδανία, Συρία, Λίβανο και Ιράκ, ενώ στο Ισραήλ με συνεχή επιλογή από το 1930 δημιουργήθηκε ένας βελτιωμένος τύπος Awassi με υψηλές αποδόσεις.

## Μορφολογικά στοιχεία

- Παχύουρο – αναμικτόμαλλο.
- Υ.Α.: κριοί 66 - 87 cm, προβατίνες 58 - 78 cm.
- Σ.Β.: κριοί 75 kg, προβατίνες 50 kg.
- Χρωματισμός κατά κανόνα λευκός και σπάνια καστανός



Φυλή Awassi.

<http://www.ansi.okstate.edu/breeds/sheep/awassi/awassi.jpg>



# Φυλή Awassi 2/2

## Παραγωγικά χαρακτηριστικά

- Η γαλακτοπαραγωγή του βελτιωμένου Awassi είναι υψηλή.
- Στις ελεγχόμενες προβατίνες ανέρχεται γύρω στα 350 kg γάλακτος, Λ: 6,5 έως 7%.



Κριός φυλής Awassi.

<http://www.ansi.okstate.edu/breeds/sheep/awassi/awassi2.jpg>



# Φυλή Suffolk 1/2

## Καταγωγή

- Δημιουργήθηκε στις αρχές του 19<sup>ου</sup> αιώνα στην Αγγλία από το μαυροκέφαλο πρόβατο Norfolk κατόπιν διασταύρωσής του με κριούς Southdown. Η φυλή αναγνωρίστηκε επίσημα το 1850.

## Διάδοση

- Έχει διαδοθεί στις ΗΠΑ και κατά τα τελευταία είκοσι χρόνια σε πολλές ευρωπαϊκές και άλλες χώρες, όπου χρησιμοποιείται σε διάφορα σχήματα διασταυρώσεων χρήσεως με σκοπό την αύξηση της παχυντικής ικανότητας και της ποιότητας των σφάγιων των αρνιών.



Κριός φυλής Suffolk με κατεύθυνση την κρεοπαραγωγή.  
<http://www.sheep101.info/Images/UKSuffram.jpg>



# Φυλή Suffolk 2/2

## Παραγωγικά χαρακτηριστικά

- Μεγάλης σωματικής ανάπτυξης.
- Σ.Β.: κριοί 100 - 130 kg, προβατίνες 70 - 90 kg.
- Ανήκει στις βραχύμαλλες αγγλικές φυλές.
- Είναι η μόνη κρεοπαραγωγός φυλή της Αγγλίας με μαύρη κεφαλή και άκρα.
- Δείκτης πολυδυμίας από 1,3 - 1,7.
- Ο ρυθμός ανάπτυξης των αρνιών ως την ηλικία των 70 ημερών υπερβαίνει τα 300 g ημερησίως.
- Τα αποδιδόμενα σφάγια είναι καλής ποιότητας. Η φυλή είναι ανθεκτική στις δυσμενείς συνθήκες του περιβάλλοντος.

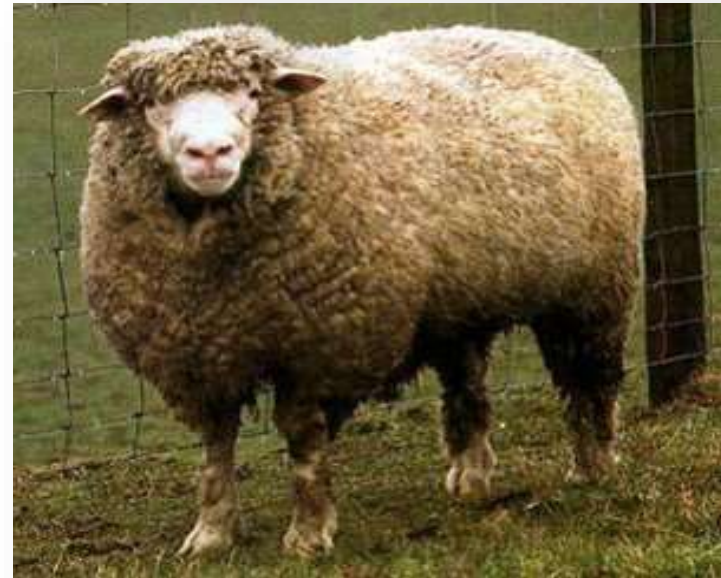




# Φυλή Ile de France 1/2

## Καταγωγή

- Δημιουργήθηκε το πρώτο μισό του 19<sup>ου</sup> αιώνα στη Γαλλία, έπειτα από διασταύρωση προβατινών Merinos με κριούς της αγγλικής φυλής Leicester (Dishley Leicester).
- Από το 1865 περίπου η εριοπαραγωγή έπαυσε να έχει σημασία και η φυλή άρχισε να επιλέγεται προς την κρεοπαραγωγική κατεύθυνση.
- Η Ένωση προβατοτρόφων Ile de France ιδρύθηκε το 1921.



Φυλή Ile de France με κατεύθυνση την κρεοπαραγωγή.

<http://www.ansi.okstate.edu/breeds/sheep/iledefrance/iledefr.jpg>



# Φυλή Ile de France 2/2

## Μορφολογικά χαρακτηριστικά

- Μεγάλης σωματικής ανάπτυξης
- Σ.Β.: κριοί 100 -130 kg, προβατίνες 75 - 95 kg.
- Ο χρωματισμός είναι λευκός και η εριοκάλυψη εκτεταμένη.

## Παραγωγικά χαρακτηριστικά

- Ο δείκτης πολυδυμίας κυμαίνεται γύρω στο 1,5.
- Τα αρνιά με σωματικό βάρος γέννησης 4 – 5 kg. αναπτύσσονται με ταχύ ρυθμό και αποκτούν σε ηλικία 3 - 4 μηνών βάρος 30 – 40 kg.
- Τα αποδιδόμενα σφάγια είναι καλής ποιότητας.



# Φυλή Berrichon du Cher 1/2

## Καταγωγή

- Η δημιουργία της φυλής άρχισε το 18<sup>ο</sup> αιώνα με την εισαγωγή Merinos στον αυτόχθονο πρόβειο πληθυσμό Berry (Κεντρική Γαλλία) και ολοκληρώθηκε το πρώτο μισό του 19<sup>ου</sup> αιώνα με τη χρησιμοποίηση κριών Dishley Leicester, Romney Marsh, Cotwold και Southdown.
- Η Ένωση προβατοτρόφων Berrichon de Cher ιδρύθηκε το 1914. Γενεαλογικό βιβλίο λειτουργεί από το 1936.



Κριός φυλής Berrichon du Cher.  
<http://www.agroparistech.fr/svs/gene-re/especes/ovins/images-o/bech4.jpg>



# Φυλή Berrichon du Cher 2/2

## Μορφολογικά χαρακτηριστικά

- Μεγάλης σωματικής ανάπτυξης.
- Σωματικό Βάρος: κριοί 90 - 110 kg, προβατίνες 70-80 kg.
- Ο χρωματισμός είναι λευκός.

## Παραγωγικά χαρακτηριστικά

- Ο δείκτης πολυδυμίας ανέρχεται γύρω στο 1,5.
- Τα σωματικά βάρη των αρνιών ηλικίας 3 - 4 μηνών ανέρχονται σε 30 - 35 kg.
- Τα αποδιδόμενα σφάγια είναι καλής ποιότητας.



Κριός με κατεύθυνση την κρεοπαραγωγή της φυλής Berrichon du Cher. <http://bib.ge/sheep/big/4311.jpg>



# Φυλή Texel 1/2

## Καταγωγή

- Κοιτίδα είναι το ομώνυμο νησί της Ολλανδίας.
- Προήλθε κατόπιν διασταύρωσης του παλαιού προβάτου Texel (πεδινό μεγαλόσωμο πρόβατο των παραλίων της Βόρειας Θάλασσας, με μακρύμαλλα (Lincoln, Leicester) και βραχύμαλλα (Southdown) αγγλικά κρεοπαραγωγά πρόβατα.
- Συνδυάζει την υψηλή γονιμότητα του παλαιού προβάτου Texel με την πρωιμότητα και την υψηλή κρεοπαραγωγική ικανότητα των αγγλικών κρεοπαραγωγών προβάτων.



Κριός φυλής Texel με κατεύθυνση την κρεοπαραγωγή.

<http://www.texel.co.uk/images/home1.jpg>



# Φυλής Texel 2/2

## Μορφολογικά χαρακτηριστικά

- Μεγάλης σωματικής ανάπτυξης.
- Σ.Β.: κριοί 115 -130 kg, προβατίνες 70 – 80 kg.
- Ο χρωματισμός είναι λευκός.

## Παραγωγικά χαρακτηριστικά

- Δείκτης πολυδυμίας 1,5 - 1,8.
- Ρυθμός ανάπτυξης των αρνιών υπερβαίνει τα 300 g ημερησίως από τη γέννηση έως την ηλικία των 100 ημερών.
- Προσαρμόζεται δύσκολα σε περιοχές με ξηροθερμικό κλίμα.
- Δεν ευδοκιμεί όταν εκτρέφεται σε μεγάλα ποίμνια ή σε συνεχώς ενσταβλισμένη μορφή.



# Μερινόμαλλα πρόβατα 1/7

## Καταγωγή

- Κοιτίδα της φυλής είναι η Ισπανία.
- Η φυλή προήλθε από το λεπτόουρο πρόβατο των ξηρών και θερμών στεππών της Μικρασίας που έφθασε στην Ιβηρική χερσόνησο από τη Βόρεια Αφρική με τους Beni-Marina, φύλο των Μαυριτανών (12<sup>ου</sup> αιώνα).
- Η εξαιρετική ποιότητα του ισπανικού μαλλιού γίνεται γνωστή στην Ευρώπη στο τέλος του 16<sup>ου</sup> αιώνα.



Κριός φυλής Merinos.

[http://1.bp.blogspot.com/\\_W19ZkFqGT-M/S7MQNeG67wI/AAAAAAAAEJI/rv-zG6swJNc/s1600/Merino+2.jpg](http://1.bp.blogspot.com/_W19ZkFqGT-M/S7MQNeG67wI/AAAAAAAAEJI/rv-zG6swJNc/s1600/Merino+2.jpg)



# Μερινόμαλλα πρόβατα 2/7

## Καταγωγή

- Τα Merinos εκτρέφονταν σε ποίμνια των 10.000 ατόμων, μετακινούμενα συνεχώς μεταξύ των θερινών βοσκών των υψιπέδων του Βορρά και των πεδινών περιοχών της Ανδαλουσίας και της Εστραμαδούρας. Διένυαν συχνά αποστάσεις έως 30 χλμ την ημέρα.
- Πιστεύεται ότι η συνεχής κίνηση προξένησε μεταλλαγές, στις οποίες οφείλεται η λεπτότητα του μαλλιού.



Κριός Merinos. (Πηγή: Grand champion belier exposé à Sydney par M.Bruce Merriman (1952); élevé par la Bergerie des Mérinos à Merryville. PATRE Revue Mensuelle de l'élevage ovin).





# Μερινόμαλλα πρόβατα 3/7

## Διάδοση

- Οι Άραβες έδωσαν ειδικά προνόμια και η εξαγωγή αναπαραγωγών προβάτων Merinos απαγορευόταν, οπότε η Ισπανία είχε το μονοπώλιο της παραγωγής του λεπτότατου μαλλιού για μεγάλο χρονικό διάστημα
- Το 18<sup>ο</sup> αιώνα, με τη μορφή βασιλικών δωρεών αρχικά και μεταγενέστερα με εξαγωγές περιήλθαν μερινόμαλλα πρόβατα στη Σουηδία (1728), Σαξονία (1765), Αυστρία (1775 και 1786), Γαλλία (1786), Αγγλία (1787), Βόρεια Αμερική (1802) και πρώην Σοβιετική Ένωση (1802), ενώ τελικά η εκτροφή των Merinos στην Ισπανία κατέρρευσε λόγω πολέμων.



# Μερινόμαλλα πρόβατα 4/7

## Διάδοση

- Εκτροφές Merinos Elektoral στη Σαξονία και Merinos Rambouillet στο Εθνικό Γαλλικό Προβατοστάσιο Rambouillet.
- Από τις εκτροφές αυτές, και κατά δευτερεύοντα λόγο από απευθείας εισαγωγές από την Ισπανία, κατάγονται όλα τα μερινόμαλλα πρόβατα.
- Σπουδαιότερα κέντρα εκτροφής σήμερα: Αυστραλία, Ν. Ζηλανδία, Ν. Αφρική, πρώην Σοβιετική Ένωση, Ν. Αμερική (Αργεντινή, Ουρουγουάη), ΗΠΑ.



# Μερινόμαλλα πρόβατα 5/7

## Διάδοση

- Ευρώπη: περιορισμένη σημασία ως εριοπαραγωγά πρόβατα (χαμηλές τιμές μαλλιού, δεν αμέλγονται, σφάγια όχι καλά).
- Η εκτροφή των Merinos έλαβε μεγάλη έκταση εκεί όπου επικρατεί το εκτατικό σύστημα για την εκμετάλλευση μέσης παραγωγικότητας βοσκοτόπων.
- Αυστραλία: Στα 140 εκατομμύρια εκτρεφόμενα πρόβατα τα  $\frac{3}{4}$  είναι Merinos και αποδίδουν το  $\frac{1}{3}$  της παγκόσμιας παραγωγής μαλλιού.



# Μερινόμαλλα πρόβατα 6/7

## Διάδοση

- Τα Merinos των διαφόρων χωρών δημιουργήθηκαν κατόπιν διασταυρώσεων εκτοπισμού ή συνδυασμού τοπικών φυλών με μερινόμαλλα πρόβατα διαφορετικής προέλευσης
- Παρουσιάζουν μεγάλη παραλλακτικότητα μορφολογικών και φυσιολογικών χαρακτηριστικών και μπορούν να χωριστούν σε πολλές υποφυλές
- Στην Αυστραλία διακρίνονται τρεις διαφορετικές υποφυλές Merinos:
  - ❖ Merinos Feine
  - ❖ Merinos Medium
  - ❖ Merinos Strong



# Μερινόμαλλα πρόβατα 7/7

## Παραγωγικά χαρακτηριστικά

- Διάμετρος τρίχας αγγλικής φυλής Ryeland: 26 μ, Ισπανικό Merinos: 21-24 μ.
- Η αναλογία των τριχών που εκφύονται από τους πρωτεύοντες θύλακες προς τις τρίχες από τους δευτερεύοντες θύλακες (εριότριχες) ανέρχεται στις άλλες φυλές προβάτων σε 1:6, ενώ στα Merinos σε 1:24.



Κριοί της φυλής Merinos.  
[http://www.merinovictoria.com/edit/Images/0\\_2.JPG](http://www.merinovictoria.com/edit/Images/0_2.JPG)



# Φυλή Romanon 1/3

## Προέλευση

- Δημιουργήθηκε στη Ρωσία με επιλογή κατά το τέλος του 17<sup>ου</sup> αιώνα από το αναμικόμαλλο βραχύουρο πρόβατο του Βορρά.

## Περιγραφικά στοιχεία

- Μέσης σωματικής ανάπτυξης
- Η διάπλαση του σώματος δηλώνει ζώο χαμηλής κρεοπαραγωγικής ικανότητας.
- Σ.Β.: κριοί 55 - 80 kg, προβατίνες 45 - 50 kg.



Κριός φυλής Romanon με υψηλή πολυδυμία.

<http://bib.ge/sheep/big/5661.jpg>



# Φυλή Romanon 2/3

## Παραγωγικά στοιχεία

- Δείκτης πολυδυμίας: 2,5-3,0. Στα καλά ποίμνια παράγονται ως 350 αρνιά / 100 προβατίνες / χρόνο.
- Οι αμνάδες γονιμοποιούνται από την ηλικία των 7-10 μηνών.
- Πολύοιστρο (οργασμοί σχεδόν όλο το έτος).
- Γαλακτοπαραγωγή: 110 – 160 kg γάλα, Λ: 6,3 %.
- Ρυθμός ανάπτυξης αρνιών συνήθως χαμηλός (πολύδυμα, βραδείας ανάπτυξης).
- Η φυλή εκτρεφόταν άλλοτε για την παραγωγή αμνοδερμάτων (ελαφριά, καλής εμφάνισης και εξαιρετικής μονωτικής ικανότητας).



# Φυλή Romanov 3/3

## Διάδοση

- 1964: εισαγωγή στη Γαλλία, διασταύρωση με διάφορες φυλές.
- Οι διασταυρωμένες προβατίνες παρουσιάζουν ενδιάμεσο δείκτη πολυδυμίας.
- Οι μιγάδες 1/2 Romanov διασταυρώνονται με κριούς υψηλής κρεοπαραγωγικής ικανότητας για την παραγωγή αρνιών πάχυνσης.



Ποίμνιο της πολύδυμης φυλής Romanov.

<http://www.ansi.okstate.edu/breeds/sheep/romanov/romanov1.jpg>





# Φυλή Φινλανδίας (Finn sheep)

## 1/3

### Προέλευση

- Κατάγεται από τη Φινλανδία
- Ανήκει, όπως και το πρόβατο Romanon, με το οποίο συγγενεύει, στην ομάδα των βραχύουρων προβάτων του Βορρά

### Περιγραφικά στοιχεία

- Σε σύγκριση με τη Romanon είναι μεγαλύτερης σωματικής ανάπτυξης
- Σ.Β.: κριοί 80 - 100 kg, προβατίνες 60 – 70 kg.
- Χρωματισμός τελείως λευκός.



Πολύδυμο πρόβατο Φινλανδίας.  
<http://www.rala.is/beta/Finnsheep%20baks%202.jpg>



# Φυλή Φινλανδίας (Finn sheep)

## 2/3

### Παραγωγικές ιδιότητες

- Πρώιμη γενετήσια ωριμότητα.
- Ηλικία 1<sup>ης</sup> γονιμοποίησης: 7-8 μήνες.
- Δείκτης πολυδυμίας: 1,8 - 2,8.
- Αυξητική ικανότητα αρνιών: μέτρια.
- Γαλακτοπαραγωγή: σχετικά χαμηλή, συνήθως ανεπαρκής για τη θρέψη > 2 αρνιών. Απαιτείται η εφαρμογή τεχνητού θηλασμού.



# Φυλή Φινλανδίας (Finn sheep)

## 3/3

### Παραγωγικές ιδιότητες

- Εντατική πάχυνση των αρνιών προκαλεί υπερβολική εναπόθεση λίπους και υποβάθμιση της ποιότητας των σφαγίων.
- Στη Φινλανδία η φυλή εκτρέφεται κυρίως για την παραγωγή αμνοδερμάτων και μαλλιού και δευτερευόντως για την παραγωγή κρέατος.
- Από το 1962 έχει εισαχθεί ως βελτιωτής της πολυδυμίας σε 30 χώρες.



# Παραλλαγή Booroola της φυλής Merinos

- Δείκτης πολυδυμίας : 3 – 4
- Η πολυδυμία ελέγχεται από αυτοσωματικό μείζονα γονιδιακό τόπο F (Fecundity) με δύο αλληλόμορφα, το οποίο αυξάνει το μέγεθος της ωοθυλακιορρηξίας.
- Η παραλλαγή δημιουργήθηκε στην Αυστραλία στην περιοχή της Νέας Ουαλίας (1940-1950).



Πολύδυμη φυλή Booroola Merinos.

[http://t3.gstatic.com/images?q=tbn:ANd9GcS8S9jtv6wVYo0v\\_6S93l6znzWuTpoR8PMLF57gZotlBG7m1fohcw](http://t3.gstatic.com/images?q=tbn:ANd9GcS8S9jtv6wVYo0v_6S93l6znzWuTpoR8PMLF57gZotlBG7m1fohcw)



# Φυλή Karacul 1/3

## Προέλευση

- Η καταγωγή δεν είναι εξακριβωμένη, αλλά υπάρχουν στοιχεία που υποστηρίζουν ότι η φυλή δημιουργήθηκε στο Ουζμπεκιστάν.
- Έως τα τέλη του 19<sup>ου</sup> αιώνα ήταν άγνωστη ενώ μέχρι και τις αρχές του 20<sup>ου</sup> δεν είχε εδραιωθεί ως φυλή, αφού μέχρι το 1900 εκτροφές προβάτων Karacul είχε μόνο η Ρωσία.
- Αποτελεί τη σπουδαιότερη φυλή με παραγωγική κατεύθυνση την **αμνοδερματοπαραγωγή**.
- Στην Ελλάδα έγινε εισαγωγή τέτοιων προβάτων (πριν το 2<sup>ο</sup> Παγκόσμιο Πόλεμο και το 1958) αλλά δεν κατάφεραν να επικρατήσουν.



# Φυλή Karacul 2/3

## Περιγραφικά στοιχεία

- Μέσης σωματικής ανάπτυξης. Σ.Β κριών: 50 - 70 kg και προβατινών 40 – 60 kg.
- Οι κριοί φέρουν αναπτυγμένα ελικοειδή κέρατα. Οι προβατίνες είναι ακέρατες.
- Τα αυτιά κατευθύνονται προς τα κάτω και είναι μακριά.
- Η μυϊκή κάλυψη της ράχης, οσφύος και λεκάνης είναι ανεπαρκώς αναπτυγμένη.
- Η εριοκάλυψη είναι εκτεταμένη, αλλά στα ενήλικα τα άκρα, το κεφάλι και το κάτω τμήμα του κορμού είναι γυμνά από μαλλί.
- Χρωματισμός: μαύρος (κυρίως), φαιός, καστανός, ροζ και λευκός.



Πρόβατο Karacul για παραγωγή αμνοδερμάτων.  
<http://www.ansi.okstate.edu/breeds/sheep/karakul/karak1.jpg>



# Φυλή Karacul 3/3

## Παραγωγικές ιδιότητες

- Βραδείας ανάπτυξης και χαμηλών αποδόσεων
- Δείκτης Πολυδυμίας: 0,95 - 1,05 (μέχρι και 1,4)
- Γαλακτοπαραγωγή: 25 - 50 kg γάλακτος / περίοδο αρμέγματος, Λ: 7 - 8 %.
- Εριοπαραγωγή: Μεγάλη παραλλακτικότητα τόσο ποσοτικά όσο και ποιοτικά με μέσες αποδόσεις: 2,5 kg αναμικόμαλλου μαλλιού (ερίου).
- Για την παραγωγή αμνοδερμάτων τα αρνιά σφάζονται σε ηλικία 1 - 2 ημερών.



Αμνός φυλής Karacul.  
[http://commons.wikimedia.org/wiki/File:102\\_0198\\_Karacul3.jpg](http://commons.wikimedia.org/wiki/File:102_0198_Karacul3.jpg)



# Βιβλιογραφία

- Audiot Ann. (1995): “Races d’ hier pour l’ elevage de demain”, INRA editions
- Mason I.L. (1967): “Sheep breeds of the Mediterranean”, FAO, CAB.
- Ρογδάκης Εμμ. (2002): «Εγχώριες φυλές προβάτων», εκδόσεις Αγροτύπος
- Ρογδάκης Εμμ. (2006): κεφάλαιο 4 από «Γενική Ζωοτεχνία», εκδόσεις Αθ. Σταμούλης





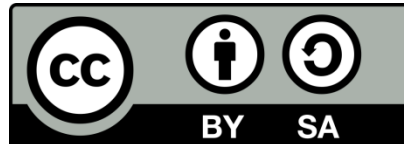
# Λέξεις – έννοιες κλειδιά

- Γαλακτοπαραγωγά πρόβατα, κρεοπαραγωγά πρόβατα, εριοπαραγωγά πρόβατα, πολύδυμες φυλές, πρόβατο Ανατολικής Φρισλανδίας, Lacaune, Awassi, Suffolk, Merinos, Romanov, Texel, Karacul
- Dairy sheep, meat sheep, prolific sheep, East Friesian sheep, Awassi, Suffolk, Merinos, Boorola Merinos, Romanov, Karacul, Lacaune, Texel



# Άδειες Χρήσης

- Το παρόν εκπαιδευτικό υλικό υπόκειται σε άδειες χρήσης Creative Commons.
- Για εκπαιδευτικό υλικό, όπως εικόνες, που υπόκειται σε άλλου τύπου άδεια χρήσης, η άδεια χρήσης αναφέρεται ρητώς.





# Χρηματοδότηση

- Το παρόν εκπαιδευτικό υλικό έχει αναπτυχθεί στο πλαίσιο του εκπαιδευτικού έργου του διδάσκοντα.
- Το έργο «**Ανοικτά Ακαδημαϊκά Μαθήματα Γεωπονικού Πανεπιστημίου Αθηνών**» έχει χρηματοδοτήσει μόνο την αναδιαμόρφωση του εκπαιδευτικού υλικού.
- Το έργο υλοποιείται στο πλαίσιο του Επιχειρησιακού Προγράμματος «Εκπαίδευση και Δια Βίου Μάθηση» και συγχρηματοδοτείται από την Ευρωπαϊκή Ένωση (Ευρωπαϊκό Κοινωνικό Ταμείο) και από εθνικούς πόρους.





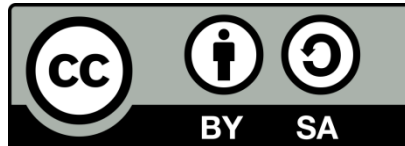
# Σημείωμα Αναφοράς

- Copyright Γεωπονικό Πανεπιστήμιο Αθηνών, Τμήμα Επιστήμης Ζωικής Παραγωγής και Υδατοκαλλιεργειών, Κουτσούλη Παναγιώτα, «Εισαγωγή στην Ζωοτεχνία». Έκδοση: 1.0. Αθήνα 2015. Διαθέσιμο από τη δικτυακή διεύθυνση:  
<https://mediasrv.aua.gr/eclass/courses/OCDASA103/>



# Σημείωμα Αδειοδότησης

Το παρόν υλικό διατίθεται με τους όρους της άδειας χρήσης Creative Commons Αναφορά, Παρόμοια Διανομή 4.0 [1] ή μεταγενέστερη, Διεθνής Έκδοση. Εξαιρούνται τα αυτοτελή έργα τρίτων, π.χ. φωτογραφίες, διαγράμματα κ.λ.π., τα οποία εμπεριέχονται σε αυτό και τα οποία αναφέρονται μαζί με τους όρους χρήσης τους στο «Σημείωμα Χρήσης Έργων Τρίτων».



Η άδεια αυτή ανήκει στις άδειες που ακολουθούν τις προδιαγραφές του Ορισμού Ανοικτής Γνώσης [2], είναι ανοικτό πολιτιστικό έργο [3] και για το λόγο αυτό αποτελεί ανοικτό περιεχόμενο [4].

[1] <http://creativecommons.org/licenses/by-sa/4.0/>

[2] <http://opendefinition.org/okd/ellinika/>

[3] <http://freedomdefined.org/Definition/EI>

[4] <http://opendefinition.org/buttons/>



# Διατήρηση Σημειωμάτων

Οποιαδήποτε αναπαραγωγή ή διασκευή του υλικού θα πρέπει να συμπεριλαμβάνει:

- το Σημείωμα Αναφοράς
- το Σημείωμα Αδειοδότησης
- τη δήλωση Διατήρησης Σημειωμάτων
- το Σημείωμα Χρήσης Έργων Τρίτων (εφόσον υπάρχει)

μαζί με τους συνοδευόμενους υπερσυνδέσμους.