

Dysspastus simplex n. sp. et *Infurcitinea piozi* n. sp. en Corse ; la femelle de *Coleophora hermanniella* Walsingham, 1898 (Lep. Autostichidae, Tineidae, Coleophoridae)

THIERRY VARENNE & JACQUES NEL

Résumé : *Dysspastus simplex* n. sp. (Autostichidae) et *Infurcitinea piozi* n. sp. (Tineidae) sont décrits de la Corse ; les genitalia femelles de *Coleophora hermanniella* Walsingham, 1898 sont figurés pour la première fois.

Summary : *Dysspastus simplex* n. sp. (Autostichidae) and *Infurcitinea piozi* n. sp. (Tineidae) are described from Corse ; the genitalia female of *Coleophora hermanniella* Walsingham, 1898 are figured for first time.

Mots-clés : Lepidoptera, Autostichidae, *Dysspastus*, Tineidae, *Infurcitinea*, Coleophoridae, *Coleophora hermanniella* Walsingham, 1898, nouvelles espèces, genitalia, Corse, France.

Au cours d'un séjour en Corse pendant le mois de juin 2009, l'un d'entre nous (Th.V.) a pu échantillonner des Microlépidoptères dont certaines espèces sont nouvelles pour l'île et seront l'objet d'une autre note inventaire.

Parmi ce matériel, d'une part deux espèces s'avèrent être nouvelles pour la science et, d'autre part une femelle de *Coleophora hermanniella* Walsingham, 1898, jamais décrite à notre connaissance, a pu être détectée : ces trois espèces sont l'objet de la présente note.

Fig. 1. *Dysspastus simplex* n. sp., holotype mâle, Venaco, 435 m, Haute-Corse, 26-VI-2009 (Th. Varenne leg.) : habitus. Photo © Th. Varenne.



► DYSSPASTUS SIMPLEX N. SP. (AUTOSTICHIDAE)

Fixation du type

HOLOTYPE mâle : forêt de Cervellu, Venaco, 435 m, Haute-Corse, 26-VI-2009 (Th. Varenne leg.), conservé in coll. Th. Varenne (Nice, France), prep. gen. JN 23384.

PARATYPE : un mâle, idem.

Diagnose

Par son habitus (fig. 1 et 2), cette nouvelle espèce rappelle un petit *Apro-*

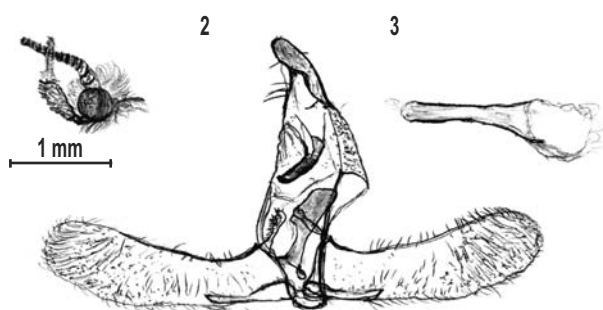


Fig. 2. *Dysspastus simplex* n. sp. : tête (dessin J. Nel).

Fig. 3 : genitalia (prep. gen. JN 23384).

mintia cryptogamarum (Millière, 1872) mais par la morphologie des genitalia mâles (fig. 3), elle reste difficile à placer dans un genre connu : en effet, on relève peu de structures particulières avec un sacculus très faiblement indiqué, des transtilla très discrètes, aucun appendice dorsal sur les valvae, un uncus peu distinct, arrondi et peu proéminent, un gnathos peu sclérifié et à peine recourbé : en somme, une morphologie très simple, sans extravagances comme on en rencontre souvent chez les Autostichidae.

Nous rattacherons donc pour l'instant cette nouvelle espèce au genre *Dysspastus* Gozmány, 1964, qui présente de petites espèces dont les genitalia mâles sont également relativement semblables et simples.

Description

Mâle, envergure de 9,5 mm (fig. 1). Tête (fig. 2) blanche un peu grisâtre, coiffée de longues écailles ébouriffées. Base des antennes blanc grisâtre, flagellum un peu épaissi dans sa moitié basale, finement annelé de gris clair et de brun foncé. Article médian des palpes 1,5 fois plus long que le diamètre de l'œil, brun ventralement et blanc dorsalement et à l'apex ; article terminal deux fois plus court que le médian, redressé, moucheté de blanc et de gris. Pas de trompe visible. La tête et le contour des ailes rappellent un *Aprominta*. Thorax gris moucheté de blanc comme l'ensemble des pattes, avec les tarsi un peu soyeux. Ailes antérieures uniformément grises fortement mouchetées d'écailles brunes, un peu plus densément sur les nervures radiales et sur la partie médiane de la costale. Franges mal conservées, brunes, soyeuses. Ailes postérieures uniformément grises mouchetées de brun, franges brunes soyeuses.

Genitalia mâles (fig. 3)

Uncus dans le prolongement du tegumen, sans rétrécissement à sa base, l'ensemble formant donc un triangle ; apex de l'uncus arrondi ; gnathos un peu recourbé, relativement épais, terminé par une petite pointe un peu redressée ; saccus petit, peu visible, arrondi. Valves allongées, arrondies, peu élargies aux bords subparallèles ; aucun appendice dorsal sur les valves ; sacculus très faiblement marqué, étroits, renforçant à peine le bord ventral des valves, 3 fois plus courts que les valves ; transtilla linéaires, étroites, arrondies à l'apex, de moitié plus courtes que les sacculus ; anellus subrectangulaire, 3 fois plus haut que large. Aedeagus tubulaire, élargi à sa base, sans cornutus, un peu plus court que la longueur de la valve.

Femelle inconnue.

Biologie inconnue.

Répartition

Seulement 2 exemplaires mâles sont connus des montagnes de Haute-Corse ; il s'agit vraisemblablement d'une espèce endémique à cette île, à rechercher en Sardaigne.

Derivatio nominis : *simplex* dérivé de simple, rappelant la structure générale des genitalia et la coloration uniforme des ailes.

Liste Leraut (1997) : la nouvelle espèce pourra être placée après *Dysspastus perpygmaellus* (Walsingham, 1901), n° 1291.

► INFURCITINEA PIOZI N. SP. (TINEIDAE)**Fixation des types**

HOLOTYPE mâle : forêt de Cervellu, Venaco, 435 m, Haute-Corse, 26-VI-2009 (Th. Varenne *leg.*), conservé *in coll.*

Th. Varenne (Nice, France), prep. gen. JN 23366 ;

ALLOTYPE femelle, *idem*, prep. gen. JN 23381 ;

PARATYPE : (1 mâle), étang de Diane, Tallone, 5 m, Haute-Corse, 24-VI-2009 (Th. Varenne *leg.*), conservé *in coll.* Th. Varenne (Nice, France), prep. gen. JN 23380.

Diagnose

La nouvelle espèce appartient au genre *Infurcitinea* Spuler, 1910 et se situe, par ses genitalia mâles (fig. 5), très près de l'endémique sarde *I. belviella* Gaedike, 1980 (fig. 6) (la femelle de *I. belviella* est inconnue) dont elle est vraisemblablement l'espèce vicariante corse. Elle appartient donc au groupe de *roesslerella* (Heyden, 1865) défini par GAEDIKE en 1997.

Description

Mâle, envergure 7-7,5 mm (fig. 4). Tête ébouriffée de poils blancs et frontalement de poils bruns. Palpes courts, simples, pileux ; articles 2 + 3 aussi longs que le diamètre de l'œil, le 2° blanchâtre, le 3° noirâtre, de même longueur. Base des

antennes blanc soyeux, flagellum indistinctement annelé de gris et de brun. Thorax blanc grisâtre, ptérygodes bruns à la base, blanchâtres à l'apex. Pattes brun clair soyeux, tarsi annelés de blanchâtre. Ailes antérieures au fond blanc grisâtre, plus ou moins uniformément mouchetées de brun, avec des plages mal définies plus densément brunes, par exemple au milieu du bord ventral de l'aile ou dans la zone basale ; franges blanchâtres, soyeuses, avec quelques écailles brunes. Ailes postérieures uniformément grisâtres avec franges blanchâtres soyeuses. Femelle, envergure de 6,5 mm, sinon habitus identique à celui du mâle.

Genitalia mâles (fig. 5)

Aspect général voisin de ceux de *I. belviella* (fig. 6). Chez la nouvelle espèce, les valves sont un peu moins allongées, plus arrondies, le tegumen est plus étroit, les appendices du sacculus un peu plus longs ; elle se distingue très bien de *I. belviella* par l'aedeagus dont le corpus principal et l'appendice latéral sont au moins 2 fois plus longs.

Genitalia femelles (fig. 7)

Papilles anales allongées ; apophyses postérieures au moins 5 fois plus longues que les antérieures ; segment VIII aussi haut que large ; ostium bursae tubuleux, allongé, s'ouvrant en entonnoir et prolongé jusqu'au bord postérieur du segment VIII par deux processus latéraux digités caractéristiques ; segment VII deux fois plus large que haut, fortement échancré au milieu du bord postérieur et orné postérieurement de petites granulosités ; corpus bursae non visible et aucun signum détecté. La femelle de *I. belviella* n'étant pas connue, nous ne pouvons donc pas comparer les deux espèces.

Biologie inconnue

Imagos pris en juin. Espèce certainement détritivore comme beaucoup d'autres chez les Tineidae. Il est intéressant de noter qu'elle peut se rencontrer sur le littoral, à très basse altitude. Les deux biotopes de capture se caractérisent par un faciès de maquis dégradé par le feu, partiellement reconstitué et particulièrement xérique.



Fig. 4 et 5. *Infurcitinea piozi* n. sp., holotype mâle, Venaco, 435 m, Haute-Corse, 26-VI-2009 (Th. Varenne *leg.*).

4. Habitus. Photo © Th. Varenne. 5. Genitalia (prep. gen. JN 23366).

Fig. 6. *Infurcitinea belviella* Gaedike, 1980, genitalia mâles d'après GAEDIKE, 1983.

Fig. 7. *Infurcitinea piozi* n. sp., allotype femelle, *idem*, genitalia (prep. gen. JN 23381).

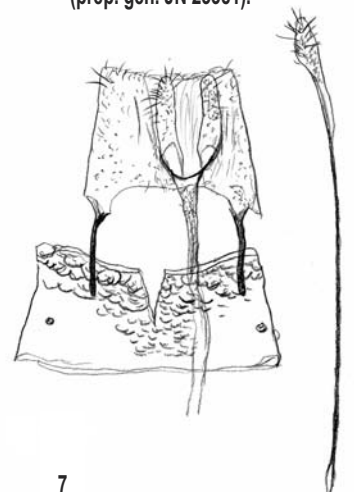
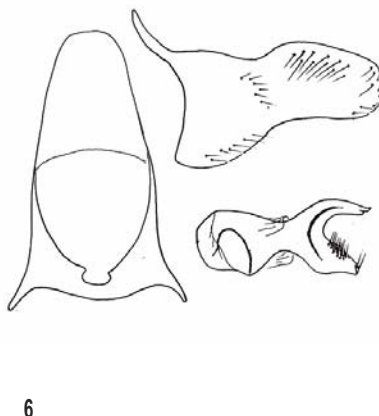
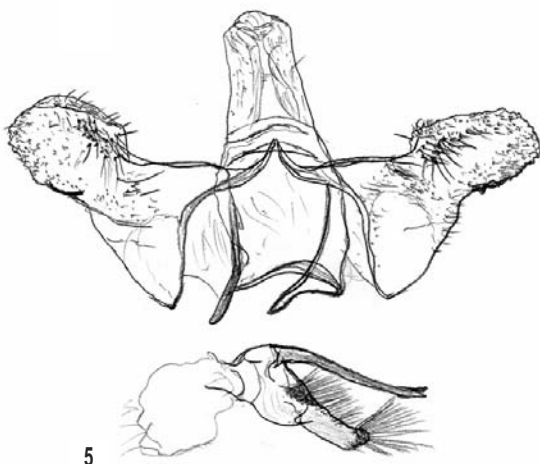
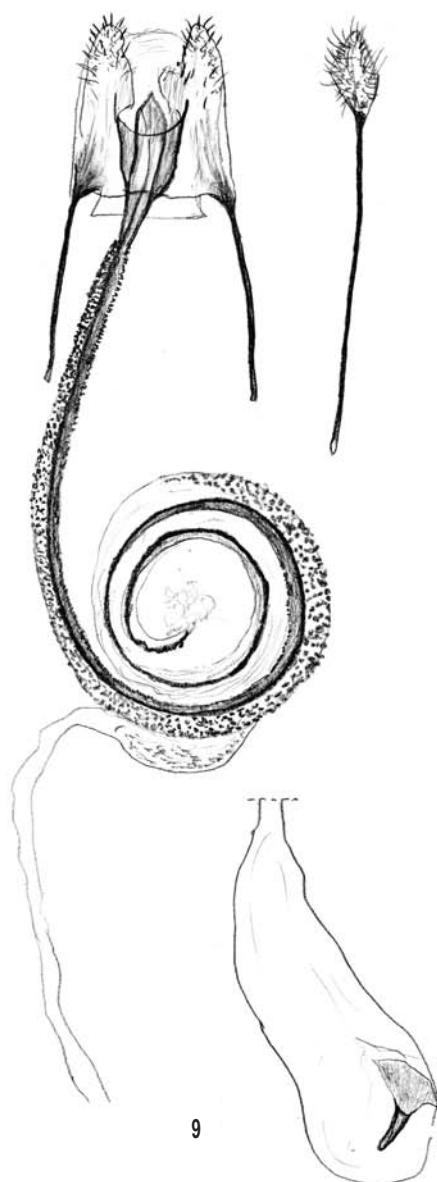


Fig. 8 et 9. *Coleophora hermanniella* Walsingham, 1898, femelle, Ghisoni, 980 m, Haute-Corse, 25.VI.2009 (Th.V. leg.).
8. Habitus. Photo © Th. Varenne.
9. Genitalia (prep. gen. JN 23383).



8



9

Répartition

Il s'agit vraisemblablement d'une espèce endémique à la Corse, vicariante de *I. belviella* endémique de la Sardaigne.

Derivatio nominis : Espèce dédiée à Pascale Pioz, naturaliste, dont le rôle dans l'échantillonnage de collecte a été déterminant dans la réussite de cette semaine de prospection en Corse.

Liste Leraut 1997 : la nouvelle espèce pourra être placée après *Infurcitinea sardiniella* Vári, 1942, n° 336.

► LA FEMELLE DE COLEOPHORA HERMANIELLA WALSHINGHAM, 1898

Il s'agit d'un endémique corse (BALDIZZONE, 1982 et 1996 ; BRUSSEAU & NEL, 2004) dont la femelle n'était à notre connaissance pas connue (BALDIZZONE, 1982). Elle serait inféodée à *Anthyllis hermannii*, Papilionacée endémique corse. Nous avons pu étudier un exemplaire mâle pris par l'un d'entre nous le 20.VI.2009 dans la forêt de Cervellu, Venaco, 970 m, Haute-Corse (Th.V. leg.), prep. gen. JN 23369 et une femelle dont l'habitus (fig. 8) est absolument identique, prise à la Fontaine de Ferli, Ghisoni, 980 m, Haute-Corse, le 25.VI.2009 (Th.V. leg.) dont nous figurons les genitalia (fig. 9), prep. gen. JN 23383.

► REMERCIEMENTS

Nous remercions le Dr Reinhard GAEDIKE (Allemagne) qui nous a communiqué de la documentation sur les *Infurcitinea*. ■

BIBLIOGRAPHIE

- BALDIZZONE (G.), 1982. – Contributi alla conoscenza dei Coleophoridae, XXVII. Nuove sinonimie nel genere *Coleophora* Hübner (III) (Lepidoptera). *Rivista Piemontese di Storia Naturale*, 3 : 145-161.
- BALDIZZONE (G.), 1996. – Coleophoridae. - In Ole KARSHOLT & Józsek RAZOWSKI (eds) : The Lepidoptera of Europe : 84-95.
- BRUSSEAU (G.) & NEL (J.), 2004. – Révision de la liste-inventaire de Charles E. E. Rungs (1988) des Lépidoptères de Corse. *R.A.R.E.*, XIII, supplément, 144 p.
- GAEDIKE (R.), 1983. – Zur Kenntnis der paläarktischen Tineiden Die Gattung *Infurcitinea* Spuler, 1910 (Lepidoptera). *Entomologische Abhandlungen, Staatliches Museum für Tierkunde in Dresden*, 46 (7) : 121-150.
- GAEDIKE (R.), 1997. – Nachtrag zur Revision der Gattung *Infurcitinea* Spuler, 1910. 3. (Lepidoptera : Tineidae). *Beitr. Ent.*, 47 (1) : 35-53.
- GOZMÁNY (L.), 1957. – Notes on the Generic Group *Symmoca* Hbn., (Lep. Gelechiidae). *Annales Historico-Naturales Musei Nationalis Hungarici*, VIII : 325-346.
- GOZMÁNY (L.), 1996. – Four new Symmocid species from Europe (Lepidoptera, Symmocidae). *Boll. Mus. reg. Sci. nat. Torino*, 14 (1) : 259-266.
- GOZMÁNY (L.) & RIEDL (T.), 1996. – Autostichidae. - In Ole KARSHOLT & Józsek RAZOWSKI (eds) : The Lepidoptera of Europe : 97-100.
- LERAUT (P.), 1997. – Liste systématique et synonymique des Lépidoptères de France, Belgique et Corse (2^e édition). Supplément à *Alexanor* : 526 p.
- PETERSEN (G.) & RIEDL (T.), 1996. – Tineidae, Meesiinae. - In Ole KARSHOLT & Józsek RAZOWSKI (eds) : The Lepidoptera of Europe : 32-35.